

Delta

LLOBREGAT

8
"LISTAS"
A POR EL
AYUNTAMIENTO

EL PRAT, FEBRER 1979 - N.º 12 - ANY 2 - 50 PTS.

Quieren desviar
el río con hechos
consumados



LA SEAT INVADE
LA ZONA RESERVADA
PARA ENCAUZAMIENTO

LAGUNA
LA RICARDA



EDITORIALS

¡Usted perdone
Sr. Ministro...!

¡AQUI NO NOS SENTIMOS SEGUROS!

REDACCIÓ:

Navarra, 4. El Prat

Director:
GABRIELA SCHROEDER

D. L. B. -48419-1967

Imprimeix: Impremta Comercial



SE SIGUEN EXTRAYENDO ARIDOS EN EL DELTA

El problema de las extracciones de áridos en el término municipal de El Prat quedó prácticamente liquidado tras las elecciones de 1974, en las que el equipo de ediles ganador promovió una revisión de todas las extracciones de áridos cerrando algunas que carecían de permisos y obligando al correspondiente relleno reglamentario a las restantes. Fue una enérgica medida que prácticamente acabó con lo que constituía un verdadero escándalo público, sobre todo si se tiene en cuenta que desde entonces no se ha dado ningún otro permiso para la extracción de áridos en El Prat.

De todos es sabido que dichas extracciones constituían uno de los motivos más graves de contaminación para el sufrido acuífero deltaico. Como muestra ha de servirnos el estropicio ecológico de la finca de Can Comas.

Pues bien, hoy volvemos a insistir sobre el particular porque en el recinto del Aeropuerto y en otros parajes del Delta se siguen extrayendo áridos del subsuelo y los hoyos correspondientes son rellenados con desperdicios como se hacía aquí. Esto sucede especialmente en los términos municipales de Sant Boi i Viladecans, donde no son precisamente pocas las muestras de esta actividad.

Si el desarrollo de esta irregularidad continúa, de poco habrá servido la consecución de que en El Prat no se siga produciendo esta escandalosa actividad.

«TODOS LOS PARTIDOS DE ACUERDO CON EL DESVIO, EXCEPTO EL PSUC»

Dentro del "boom" político que ha ocasionado la denuncia pública efectuada por los ex-concejales Codina y Baltà, ha surgido la afirmación en boca del secretario del Polígono Industrial Pratense de que, "excepto el PSUC, todos los demás partidos locales ya están de acuerdo en la desviación del último tramo del río Llobregat", cosa que ha de sorprender a cualquier vecino de un pueblo que salió en masa a la calle a decir ¡no! No cabe duda que clarificaría la situación que los partidos se pronunciaran.

SUSCRIBASE
A: **Delta**
LLOBREGAT

PUCHERAZO

Que la Comisión Municipal Permanente del Ayuntamiento se haya atrevido a proveer la plaza de Arquitecto Municipal, interinamente vacante por la petición de excedencia del titular de la misma...; que se haya convocado un concurso de méritos y hayan acudido al mismo más de treinta arquitectos...; que el que se haya adjudicado la plaza sea precisamente el mismo que los que estaban en el ajo habían vaticinado antes de que se produjera la selección...; que el finalista descalificado fuera el único candidato vecino de El Prat...; que el finalista afortunado estuviera vinculado a importantes intereses urbanísticos locales y privados...; que al producirse una votación resultara un empate y el Presidente de la Comisión declinara su voto de calidad en favor de un Teniente de Alcalde vinculado a los mismos intereses que el candidato...; que el acuerdo sea tomado en firme por la Comisión Municipal Permanente cuando se trata de un acuerdo de nivel de Pleno Municipal...; que recién llegado y cuando se trata del problema de fricción entre los intereses municipales y los intereses privados a los que siempre se dijo que estaba vinculado el nuevo arquitecto interino, éste ya califique de "abuso de poder" la actitud municipal tomada antes de su presencia en la silla que ocupa...; que el nuevo arquitecto resulte ser un profesional sin apenas curriculum para un Ayuntamiento con graves problemas urbanísticos...; que todo esto suceda además a dos meses vista de las primeras elecciones de la nueva situación política...; que..., en fin, que a la cosa solamente se la puede definir de una manera: ipucherazo!

Usted perdone, señor Ministro del Interior..!

Otra vez el señor Ministro del Interior se ha introducido en nuestras casas a través de la pequeña pantalla para decirnos que somos unos ciudadanos bien protegidos, gracias a sus desvelos y a los de una policía que "casi, casi, es la más eficaz del mundo..."

No vamos a dudar de la competencia profesional de los hombres que tienen a su cargo nuestra seguridad, pero sí, vamos a dudar de que el señor Ministro tenga conciencia aproximada de lo que pasa en este país, o cuando menos —que cada cual hable por sí mismo— en este pedazo de País.

Nos gustaría poder decirle al señor Ministro unas cuantas cosas que su opositor ante las cámaras de la RTVE —el señor Múgica— pareció desconocer también. Aquí ignoramos si para su entrenamiento se les da a los agentes de policía un cupo de cincuenta o quinientos cartuchos al año para que puedan afinar su puntería —cosa que parece preocupar a sendos políticos—, pero palpamos un auténtico desbarajuste en el orden social de este pueblo, donde la inseguridad de sus habitantes ha llegado a extremos que rozan el ridículo.

No creemos que haga falta un solo disparo para detener a un mequetrefe con ínfulas de delincuente infantil que bajo el nombre de "el Perejil" se ha convertido en los últimos meses en una pesadilla para nuestros comerciantes.

Nueve o diez años cumple ese personaje de triste renombre y no muchos más deben cumplir los restantes pillos que le acompañan. ¿Hacen falta disparos para resolver el caso? ¿Hace falta que alguien pierda la paciencia y mande a uno de esos chiquillos al Hospital con una soberana paliza? Está claro que no debiera ser así, pero ha sido.

¿Por qué? Porque las instituciones que debieran rematar las acciones policiales y judiciales apenas existen; y, cuando las hay, son más bien escuela de delincuentes que "medio para la readaptación de enfermos sociales". Aquí y ahora el ingreso en un reformatorio o en una cárcel no conducen precisamente a la rehabilitación. Duele que en las palabras de todo un ministro no exista una propuesta seria sobre el particular. Quizá, la preocupación por el terrorismo que atenta contra nuestra incipiente democracia, pase un telón frente a este otro terrorismo al que nada preocupan conceptos como "la unidad de la Patria" y que sin embargo, hace desear el regreso a situaciones autárquicas a gentes para las que la Democracia también es la garantía de la propia seguridad.

El terrorismo de izquierdas y de derechas tiene que seguir preocupando al señor Ministro, pero no debe hablar con propiedad sobre eficacia si en nuestro rincón de este Estado se siguen desvalijando pisos, vendiendo drogas, atemorizando comer-

ciantes y adquiere carta de naturaleza el atraco a nuestras entidades bancarias... ¿Qué pasa aquí? Sencillamente: nadie gobierna, nadie guarda el orden público.

Bien es cierto que disponemos de una flamante comisaría que tiene a su cargo diversos vehículos modernos y una compañía de la Policía Armada ha sido destinada a El



**aquí
no nos
sentimos
seguros**

Prat, así como un cierto número de agentes del Cuerpo General de Policía, pero no es menos cierto que la mayor desorganización preside la presencia de dicha Comisaría. El desorden no tiene como agentes a los hombres destinados en nuestra población, el desorden nace de arriba, y aquí se refleja en una ineficacia de la que se lamentan los propios agentes de policía por cuanto por poco amor que tengan al uniforme que lucen son conscientes de que este estado de cosas no redundará en prestigio de su profesión.

¿Y qué culpa tienen ellos si las instalaciones son inadecuadas, si carecen de cupo de carburante para los vehículos espectacularmente aparcados junto a la Comisaría, si no están todos los que son ni son todos los que están, si no les mandan patrullar por la ciudad...? Si.... En fin, hace falta una explicación a todo este estado de cosas.

Antes era posible acudir a la Guardia Civil, pero ahora ésta se inhibe porque las antiguas responsabilidades recaen sobre la nueva Comisaría y otro tanto sucede con la Guardia Urbana, la cual —pese a sus aisladas intervenciones del pasado— tiene a su cargo funciones bien diferenciadas de la persecución del delito; ¿que tampoco las cumple? ¡Ese es otro cantar! Hoy existe un evidente desamparo; en una ciudad de 60 mil habitantes, raro es el día en que no se produzca un hecho delictivo de cierta importancia. Un corresponsal de Prensa local acaba de ganar un premio nacional de periodismo; dejando a un lado su probada eficacia, habría que ver qué parte de importancia tendría en el éxito el cúmulo de sucesos que se producen día tras día en El Prat, desde el atraco a un banco hasta la pandilla de pilluelos que amedrentan al pastelero del barrio hasta que les obsequia generosamente para que le dejen en paz... ¿Qué está pasando aquí? Ya no son las drogas menores que se siguen expendiendo en plena calle, ahora es el climax de una comunidad que se está degradando. Pero... ¿esto sucede aquí exclusivamente? No caigamos en el error del localismo aunque sea cierto que por sus características demográficas el cinturón industrial de Barcelona —como en el caso de todas las grandes ciudades— es una zona difícilmente controlable. El problema tiene carácter nacional; en mayor o menor grado casi todas las comunidades sufren las consecuencias de un auténtico vacío de poder.

Hay que aguardar esperanzados que el resultado de las próximas elecciones nos dé un gobierno que gobierne, para que cuando todo un ministro del Interior se meta en nuestras casas para decirnos que estamos tan seguros en ellas no tengamos que replicarle como estamos obligados a hacerlo ahora... "Usted perdone, señor Ministro del Interior... ¡Aquí no!"

Fuego nocturno en la Carretera de La Marina

Seis de febrero. Doce de la noche. La televisión repite, explica —una vez más, hoy— cómo hace tan sólo unas horas el fuego ha sumido en la tragedia a un puñado de gentes, a un puñado de hombres, a un puñado de familias. En Sevilla, en un humilde barrio, ha reducido a cenizas todo el esfuerzo y sudor de años, de muchos años, de unas familias obreras. En Barcelona, ahí mismo, a muy pocos kilómetros de nosotros, las llamas volvían a sembrar el terror, a causar la muerte.

Aún estaban frescas, en nuestra mente, las dramáticas imágenes servidas por el televisor. Todavía sonaban en nuestros oídos las sirenas de los bomberos que habían apagado las llamas en el edificio de la ronda de Gral. Mitre, cuando el pertinaz sonido de un clacson ponía en alerta a unos vecinos de El Prat. Ante la persistente alarma del coche, estos vecinos de la carretera de la Marina, llamaron a la policía. Tras breves momentos, el coche patrulla se presentó ante el número veintiocho de nuestra calle. La bocina seguía tocando. La señal procedía de un local donde se guardaban vehículos. La puerta posterior de estos bajos había sido forzada; la palanca que sirvió para ello estaba allí abandonada.

Según los informes que hemos obtenido, un grupo de delincuentes trataban de robar cuantos objetos de valor había en los coches. Es más, al parecer —ya que todavía no se han producido detenciones al respecto que nos den más claridad a los hechos—; al parecer, digo, los ladrones intentaron hacer un puente en un recién estrenado Seat 131, para poder llevárselo; al hacer este puente se produjeron una serie de contactos eléctricos causantes de la alarma y de un cortocircuito. También se especula con la posibilidad de que los delincuentes, al no poder acallar la bocina, ciegos de ira e impotencia, prendiesen fuego en la huida.

Un humo denso y pestilente comenzó a deslizarse por los huecos de las puertas del local; el resplandor de unas llamas amenazadoras se asomaban por todas las rendijas. De pronto, una explosión —tal vez el depósito de gasolina de algún coche—. El fuego tomaba cuerpo, las voraces lenguas de fuego salían, sin miedo, a la calle. Los policías, tanto "grises" como "azules", iban de portería en portería haciendo sonar los timbres de los pisos; alertaban a los vecinos quienes, en esos momentos, dormían el más profundo de los sueños: —¡Desalojen los pisos! ¡Hay fuego en los bajos! ¡Desalojen, por favor!

La alarma cundió por doquier. Los moradores de los primeros pisos se lanzaron rápidos a la calle. Hombres y mujeres aparecían somnolientos y asustados, con niños en los brazos. Una mujer lloraba: estaba sola con los niños; su hombre se hallaba trabajando. No, no estaba sola; en aquellos momentos éramos todos uno: la solidari-

dad humana se palpaba. Un policía corría con un niño en los brazos.

La sirena de los bomberos comenzó a oírse, aún lejana. Los inquilinos de los últimos pisos —de la escalera veinticinco—, bajaron hasta el segundo; no se atrevieron a traspasar la espesa cortina de humo, pues tras él, más al fondo, allá en el primer piso, las llamas lamían ya muebles, cortinas, paredes... "¡Rápidos!" "¡Arriba, a la terraza!" —gritó una voz entrecortada por las toses—.

Los bomberos se hallaban próximos; las sirenas se oían ya, a la vuelta de la esquina. Los vecinos de las escaleras colindantes se encontraban todos a salvo; los otros, los que habían quedado atrapados en los últimos pisos, saltaban de su azotea a la terraza próxima, de ésta evacuarían rápidamente a la calle.

El fuego había prendido en el bar de al lado —Bar Marina—, las llamas empezaban a hacer estragos en la cocina. Un pavoroso rumor comenzó a correr de boca en boca: "En la cocina hay bastantes bombonas de butano". Un nudo atenazó nuestras gargantas; nos sentíamos actores-espectadores de una tragedia moderna, de una de aquellas catástrofes de las cuales no nos damos verdadera cuenta hasta que la sentimos latir junto a nosotros.

Los bomberos trabajaban con rapidez y eficacia, sus mangueras iban venciendo a las llamaradas. Poco a poco la tranquilidad fue volviendo a nosotros. Eran las dos y media de la madrugada, cuando el fuego era, ya, sólo cenizas. Un policía nos invitaba a reti-

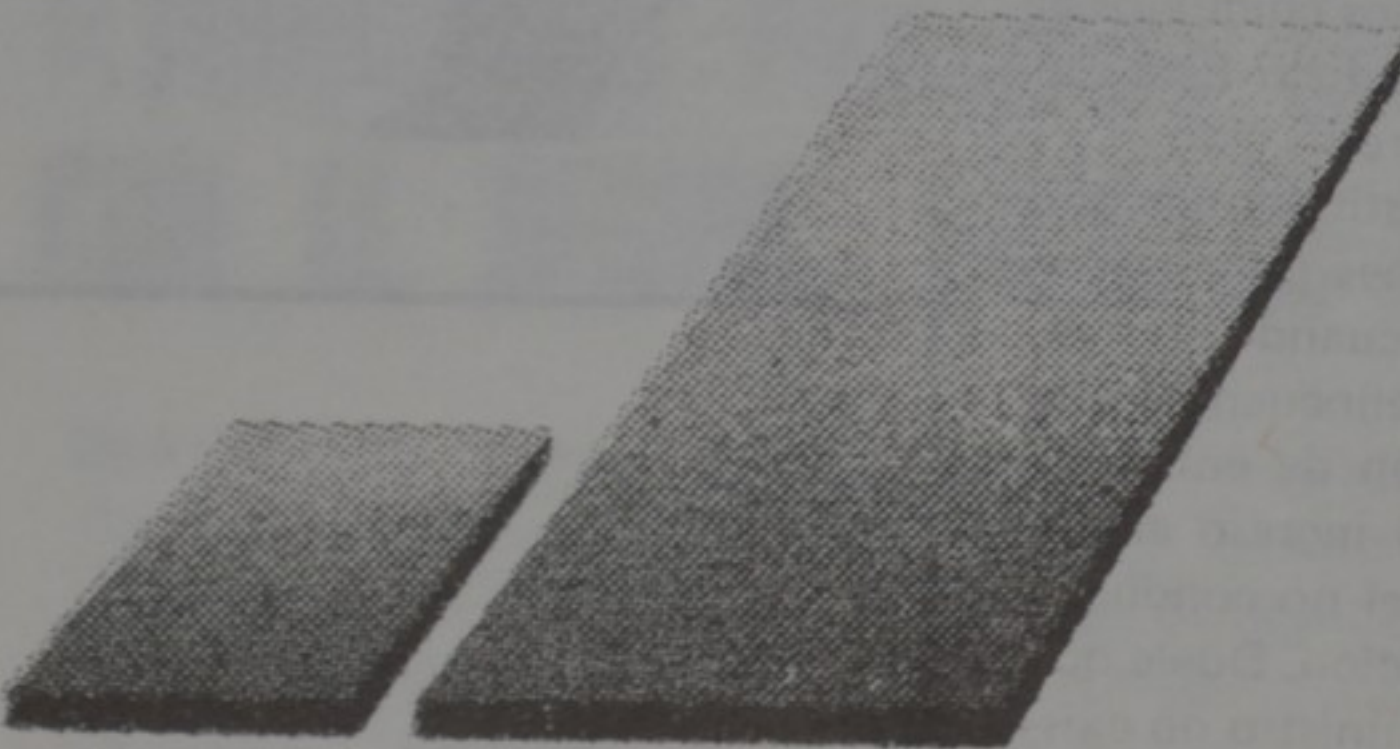
rarnos a nuestras casas. El incendio había cesado; el susto, seguía arraigado en lo más

Durante un par de horas estuvimos al borde de la tragedia. No fue nada, para lo que pudo ser. Una vez más, esta delincuencia incontrolada jugó a su antojo con muchas vidas humanas. No hubo víctimas; sí, daños materiales: cuatro o cinco coches carbonizados y otros tantos parcialmente dañados; un piso prácticamente quemado y la cocina de un bar en gran parte destrozada. No hubo víctimas,, repito, aunque sí —y ello es grave, muy grave— toda una familia ha quedado sumida en la adversidad. Hoy, esta familia, ha quedado en la calle; sólo la caridad y el sentido fraternal de otras personas ha remediado, en parte, la desdicha cobijándolos en su hogar.

He conversado con ellos: están a la espera de que las compañías de seguros —todavía en huelga, al escribir estas líneas— den una solución y reparen, en parte, los daños sufridos. "Toda una vida trabajando honradamente —me decía el cabeza de familia—; toda una vida de sacrificio ilusionado, de esfuerzo sin desmayo, para que después venga un gamberro, un delincuente, un malhechor, y te suma en la miseria".

Estas cosas, a veces, te hacen pensar. Hacen meditar sobre la futilidad de la vida; sobre la grandeza y la miseria humana; sobre la maldad y sobre los valores que el hombre lleva dentro. Pero, sobre todo, hacen reflexionar sobre la falta de conciencia social que, creo, todos llevamos dentro.

Fructuoso García



JARFI

**PAVIMENTOS Y
REVESTIMIENTOS
CERAMICOS Y
COLOCACIONES**

Manuel Beltrán, 39
Teléfono 379 74 11
El Prat de Llobregat

como si se pretendiera forzar la desviación del tramo final del Llobregat...

SEAT CONSTRUYE EN LA FRANJA RESERVADA AL ENCAUZAMIENTO

En este Prat de nuestros pesares ya estamos acostumbrados a que se nos impongan las irregularidades públicas a través de la política de los hechos consumados. Ahora mismo nos están aplicando esa política ante nuestras mismas narices como si no pasara nada; y es muy grave lo que está sucediendo con el beneplácito oficial y el silencio de unos partidos que, preocupados por el acceso al poder, como no reaccionen a tiempo, van a encajar un gol de campeonato.

Quienes avanzan estos días hacia la playa por la carretera que bordea el río pueden observar las espectaculares obras que está desarrollando la SEAT en la construcción de su nueva factoría en el término municipal de El Prat; dicha observación hace caer fácilmente en esa cierta sorpresa que representa la proximidad de dichas obras al actual cauce del río. No es difícil comparar la amplitud del cauce ya prácticamente terminado en el sector de la Ribera, con las escasas posibilidades que las obras de la SEAT dejan para equiparar el ancho de ambos tramos. Tanto que puede considerarse poco probable proseguir la amplitud del cauce que llegará al puente de Mercabarna en el tramo que va desde dicho puente hasta el mar si ello no se hace ocupando la orilla izquierda y tierras que actualmente son de la Zona Franca, cosa tampoco probable. Ello va a tener una clara consecuencia: nos lo están poniendo todo a punto para que la desviación sea un hecho inevitable y lo más grave es que las cosas se han preparado, como quien dice, desde el propio Prat.

El plan de adaptación del Polígono Pratense y su ampliación hasta el presunto



Tras el letrero, junto al camino del río, el campo ya ha sido apisonado sobre la franja reservada para el encauzamiento y poco a poco va avanzando el nuevo terraplenado del fondo hacia el camino; no demasiado lejos del mismo ya se han construido las primeras naves.

desvío tenía en sí mismo mucho más que el reconocimiento intrínseco de los límites de la desviación del río. Todo el mundo se fijó en el nuevo cauce —tras aquella dimisión de los tres concejales— cuando quizás el peor mal estaba en lo que se replanteaba junto al cauce actual. Allí, las previsiones del Plan Comarcal permitían un corrimiento de líneas que fueron aprovechadas por los promotores del Polígono para ganar palmos cuadrados. Así se invadió la franja de unos 125 metros prevista en el plan apro-

bado que separaba el cauce de las primeras posibilidades de edificación. Esto se hizo sobre los planos, pero ha sido bastante para que a los pocos meses se diera un permiso de edificación a la SEAT encubierto en una legalidad discutible y hasta escandalosa. El Ente Metropolitano, de pronto, ha permitido que la especulación se hiciera cargo de unos terrenos que por iniciativa del propio Polígono Pratense, por acuerdo municipal y del propio organismo metropolitano (en su forma anterior de Comisión de Urbanismo) habían sido destinados a espacio público, con una utilidad específica además: la previsión de contar con la reserva de espacio adecuada para el deseado encauzamiento del río en lugar de la temida y repudiada desviación. La aprobación de planes de urbanismo se hace circular cuanto conviene y aquí hemos visto como un asunto tan peliagudo se resolvía en menos de seis meses en el ámbito de un plan —el comarcal— que todavía tiene situación legal de precariedad.

Vamos a hablar claro: la Entidad Metropolitana no viene siendo un dechado de virtudes, sino todo lo contrario. Siempre he dicho que su función principal ha venido siendo la legalización de irregularidades. Tenemos experiencias concretas: los permisos a precario para los dos Hipermercados del Delta y la posterior invención del Centro de Comunicaciones que los justificaba es lo que se llama una "traposondería urbanística"; como sucede con las instalaciones



La intermitente caravana de camiones llevando tierras a las obras de la SEAT en el Polígono Industrial Pratense, recuerda en sus maneras —sobre todo en las prisas— la caravana de camiones que hizo desaparecer en pocos días la laguna de La Illa.

En color i sobre rodes.



700
TELEVISORS
COLOR

i

700
CICLOMOTORS

TOTES LES OFICINES TENEN PREMIS
Números des del dia 26 de febrer al 31 de març.

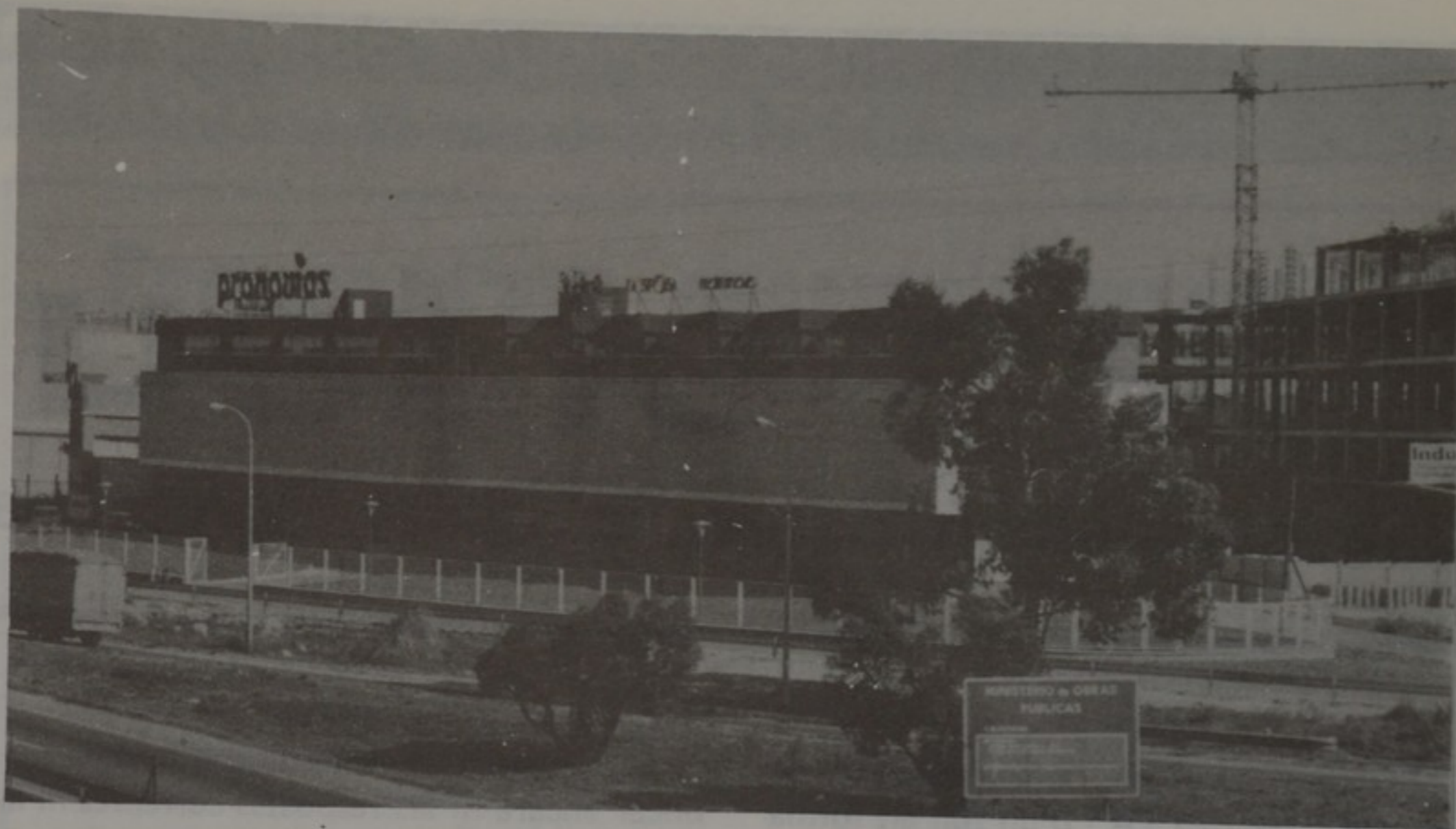
CAIXA DE PENSIONS
"la Caixa"

Oficines a El Prat: Plaça Cabdill, 9 - Avgda. V. Montserrat, 116 i aviat a Carretera Marina, 32

"a precario" de la empresa "Tradisa" o las del Autocine. ¿Y qué me dicen ustedes de las extracciones de áridos siempre provistas del "informe favorable" de los técnicos del Ente. Una de ellas, urbanísticamente tan bien situada que rompió el margen de defensa y metió en las calles de El Prat el agua y el barro de la última inundación. ¿Y qué me dicen ustedes de la calificación de equipamientos privados sobre la desaparecida laguna de La Illa? Todo queda resuelto y siempre a favor de los especuladores. Las intervenciones del Ente en este sentido son todo un prodigio. Estos días se ha mencionado en los medios de información del caso del edificio de la empresa St. Patrik, justo en el enlace del Aeropuerto con la Autovía de Castelldefels. El Ente resolvió la polémica que yo mismo suscité con el entonces Alcalde José Ma. Mesa, dando un permiso de obras al que Arquitecto y Delegado de Obras nos negábamos por considerar que el Plan aplicable situaba el edificio en mitad de un espacio público. El edificio ya está hecho, cuando ha llegado la sentencia del Supremo que deja bien claro que un tercio del mismo está en plena vía pública. Se lució el Ente Metropolitano, pero el edificio está ahí. ¡A ver quién lo tira!

Esa es la táctica de los hechos consumados que una vez más se pretender aplicar al caso, como se aplicó en el caso de la laguna de La Illa, el Carrefour, el desaparecido camino de la Ribera..., en cuantas irregularidades urbanísticas se han hecho en este pueblo, se juega con que la oposición carece del poder ejecutivo para paralizar las obras y cuando alcanza el poder, si lo alcanza, sobre el hecho consumado han caído los intereses de terceros que nada tiene que ver con el dilema planteado.

¿Cómo vas a echar al dueño de un piso construido contra las ordenanzas? ¿Quién se atreve a obligar a una empresa como el Carrefour a que cierre considerando su permiso de apertura "a precario"? El primer argumento será el de los puestos de trabajo que se perderían..., ¿Creen que la empresa



La "penúltima" irregularidad urbanística: el edificio "Pronovias" de St. Patrik edificado en parte sobre un espacio público.

Tradisa no haría otro tanto? ¿Y St. Patrik? ¿Acaso el día en que haya que decidir sobre desviación o encauzamiento no van a contar enormemente los 3, 4 o 5 mil obreros que va a traerse la SEAT a El Prat? Yo les digo que sí; que ya está jugando su baza decisiva este factor.

La jugada ha sido bien sencilla: se tomó un acuerdo consistorial contra quien fuera necesario, aprovechando la crisis de este como de tantos otros ayuntamientos y ahora, aprovechando el mismo vacío de poder, se está acelerando la terminación de las obras. Para cuando entre el nuevo Ayuntamiento, sus ediles —aparte de su inexperiencia— van a encontrarse con que la obra realizada tendrá tal valor y además el amparo de un acuerdo del anterior consistorio —con lo que SEAT está sencillamente "cubierta"— que un acuerdo de paralización de obras va a ser poco menos que difícil porque la declaración por daños y perjuicios por la empresa afectada en este caso es sencillamente acongojante.

¿Quién le pone el cascabel al gato!

¿Se dan cuenta ustedes de lo que es la política de hechos consumados? Un conce-



El Prat levantó este monumento a una fecha histórica: el 17 de septiembre de 1976. Ese día todo el pueblo salió a la calle a manifestar su indignación contra el desvío. Ahora están ocurriendo cosas que pueden mover idéntica indignación.

jal se siente impotente ante ella y los veinticinco que vamos a tener dentro de poco también, sobre todo si el mutismo que han tenido sus respectivos partidos en un asunto tan grave es un síntoma de lo que puede llegar a ser nuestro Ayuntamiento. Esperemos que no sea así.

Es posible que la única posibilidad de paralizar la acción que se ha iniciado esté en una movilización popular como la de aquel 17 de septiembre en la que una Comisión de Defensa, cuyos integrantes habíamos puesto El Prat por encima de todo, fue capaz de sacar a todo un pueblo a la calle.

Si los pratenses que integran las respectivas delegaciones de los partidos no entienden la necesidad de reeditar aquella iniciativa y si contrariamente se someten a los órganos de decisión extralocal de sus partidos, aquel 17 de septiembre solamente habrá servido para paralizar temporalmente el desvío.

Entonces habrá desvío, habrá segunda pista del aeropuerto, habrá centro de comunicaciones.

Ahora, la palabra solamente la tienen los partidos.

Pere Baltà



Competición deportiva en la laguna de La Illa —aunque parezca mentira— un año antes de su desaparición.

“fes el teu prat”

Una competició per a la millor comprensió del poble on vivim

L'anunci del nostre Concurs, a través de les planes de DELTA i d'un full en forma de separata fet arribar a centres d'ensenyament superior, biblioteques públiques, llibreries i clubs de l'anomenada tercera edat, ha suscitat una forta expectació entre els lectors. Bona prova d'aquesta afirmació és la tramesa de cartes-resposta a les preguntes del Concurs, que en bon nombre van arribant a la nostra Redacció. Podem augurar, per tant, una excel·lent participació al Concurs, tenint en compte que sempre serà minoritària, donat el caire de les pròpies preguntes. A l'ensem, hem de recordar que el termini d'admissió de respostes a les preguntes núms. 1 al 10 finalitzarà el proper primer de març. Les que avui publiquem, núms. 11 al 20, hauran de ser contestades fins al dia primer d'abril.

Per aquest mateix motiu no podem publicar encara ni les respostes correctes ni la classificació dels concursants. Ho farem a partir del número vinent.

Vista i a afinar la punteria!

LES PREGUNTES

11. A quin any va entrar en funcionament la fàbrica pratenca de "La Seda de Barcelona"?

12. L'any 1854 El Prat va patir una gran epidèmia que va produir moltes víctimes humanes. Quina enfermetat era?

13. Encara ara els nostres pagesos tenen com unitat agrària la mujada. Quants metres quadrats té una mujada?

14. El municipi d'El Prat va néixer de la parròquia de Sant Pere i Sant Pau. Abans

de la parròquia només hi havia una ermita. Quin nom tenia aquesta ermita?

15. Qui era l'alcalde d'El Prat en esclatar la guerra civil espanyola del 1936?

16. Noms dels tres districtes rurals d'El Prat.

17. A quin segle va crear-se el nucli de cases agrupades d'El Prat?

18. A quin segle vam tenir el primer mestre d'escola, el primer metge i el primer apotecari?

19. La clau i l'espasa del nostre escut municipal, miren amunt o avall?

20. Quin any va ser fundat el "Centro Artesano"?

Nota: A la Bibliografia publicada al número passat hi mancava per error l'obra següent: J. Codina, *Les generacions pratenques, 1538-1972*.

ACADEMIA PRAT

IGNACIO IGLESIAS, 65 - TELEFONO 379 81 63 - EL PRAT DE LLOBREGAT

SECCION INGLES

a cargo del Instituto
de Estudios
Norteamericanos

PARVULARIO
PREESCOLAR
COMEDOR
PATIO
MECANOGRAFIA
BANCA
TECNICAS
ADMINISTRATIVAS
GRADUADO
ESCOLAR

INFORMACION: de 12 'a 1 de la mañana
de 5 a 7 tardes (exceptos sábados)

COSTE DE LA VIDA

En diciembre 1978 el "índice del coste de la vida" —que por cierto ya no se llama así sino "índice de precios de consumo"— experimentó un crecimiento del 16,5 % con relación al diciembre del año anterior, es decir, que la vida se ha encarecido un 16,5 %.

Pero en este punto, muchos se preguntan qué demonios deben tener en cuenta para llegar a esta conclusión, cuando la mayoría de artículos de primera necesidad, han experimentado crecimientos mucho más elevados.

Y es que este índice tan importante, no recoge solamente las variaciones de los precios de los artículos considerados de primera necesidad, ni incluye tampoco las variaciones de los precios pagados por todos los consumidores. Este índice es un indicador de la variación de los precios pagados por consumidores pertenecientes a un determinado estrato socioeconómico.

Así, tenemos, que las ponderaciones del sistema actual de índices se basan en la encuesta de presupuestos familiares, efectuada entre julio de 1973 y julio de 1974, sobre una muestra de familias comprendidas entre rentas de 81.000 y 720.000 ptas. anuales, incluyendo, aproximadamente, el 71,5 % de las familias españolas. Así pues, el índice de precios de consumo se refiere a una estructura de gastos que corresponde a la parte más representativa de la población del país excluyendo a las de muy baja y a las de muy alta renta.

Como los hábitos de consumo de los españoles han cambiado, lógicamente, en los últimos años, el actual índice de precios de consumo es el cuarto que se aplica desde 1936. Quiere decir que por cuatro veces se ha rehecho la encuesta sobre presupuesto del gasto familiar para averiguar en qué y cómo se consume a fin de medir la importancia relativa de cada uno de los bienes y servicios que integran la cesta de la compra, ya que mercancías, por ejemplo como el pan o las patatas, que pesan mucho en un momento del tiempo, pueden disminuir sensiblemente su influencia en el índice de precios al consumo al transcurrir un determinado período de tiempo, compensándose esta disminución en la nueva estructura de gastos de la familia, en bienes como la enseñanza o los electrodomésticos.

Así, pues, una vez se conoce que la familia media española gasta —como es el caso actual— un 40,5 % en alimentación, un 8,17 % en vestido y calzado, un 14 % en vivienda, etc., se elige una gama de artículos de los de más incidencia dentro del estrato socioeconómico integrado por las familias encuestadas, relacionándose en el índice del sistema actual 364 artículos. Estos artículos son los que componen la popularmente conocida "cesta de la compra".

Mensualmente se procede por el Instituto Nacional de Estadística a la recogida de

Romanç d'una generació perduda

I

*Varats, enmig de la vida,
intentem una represa,
però vents del passat deturen
la nostra fràgil barqueta.
Mancats de força impulsora,
—el vent no gomfla la vela—
restem sense port ni cala
entre els esculls de la arena...
Tots els somnis qu'ens forjarem
en la llunyana infantesa,
cauen com símbols inútils
d'un temps que passa depressa.
Tot allò qu'ens predicaren
de veritat i certesa,
tot allò que, a sang i a foc,
es gravà en l'ànima neta
d'uns infants espaordits,
—fruit de la por a una guerra—
es torna contra nosaltres,
consumant una desfeta.
Orfens de fe i esperança,
plens d'uns valors de fotesa!*

II

*On son aquells cridaners
que, a grapats contra la cara,
llurs veritats ens llançaven?
On son aquells que, amb proclama
sorneguera i furibunda,
embadalien la massa?
On son aquells, orgullosos
d'un càrrec sempre heretat,
que, en nom d'un noble destí,
exigien terra i casa?
I, aquells, d'esperit miserable,
que omplien la gran butxaca
trafegant amb els queviures
i la fam, a on són ara?
On son aquells qu'escaparen
de la misèria i del camp
depassant una frontera?*

*On son aquells que han tornat
d'un exili mil·lionari
deixant els altres allà?
On son aquells "necrofílics"
que no ens deixen enterrar
—en nom d'una pau tranquil·la—
ni els morts d'ara ni els d'abans?
I, aquells que dominaven
tot aquell món cultural,
la llei, la càtedra i trona,
—fent legions de mutilats—
i els negocis, a on son ara?*

III

*Sí, ara, tots aquells passen
amb renovats aparells,
per davant la nostra nau
que, sense pals i sense veles
roman varada a la sorra
sense nord i sense vent...
Uns reclamen que han guanyat,
i demanen els seus drets.
Altres reclamen la glòria
—amb tota força i voler—
dolç-amarga dels vençuts...
I, aquells que més mal han fet,
amb la barca renovada,
ara boguen els primers...
I nosaltres, a la Història,
mancats de força i poder,
—perfectes desconeguts—
enlluernats per uns mestres
predicadors de doctrines
que res no valen després,
de qué reclamem la memòria,
en aquesta hora present,
si no hem guanyat hi hem perdut,
i no contem per a res?*

J.M.M.P.

precios sondeando más de seis mil establecimientos esparcidos por toda la geografía del país. Ciertamente, como es obvio, esta es la operación que plantea mayores dificultades en la elaboración de un índice de precios de consumo por la gran variabilidad en las calidades, tipos y precios de los 364 artículos que deben controlarse.

Pero aun reconociendo —como así lo ha hecho el propio director del Instituto Nacional de Estadística, don Andrés Fernández Díaz— que el actual índice de precios de consumo es exhaustivo y recoge un completo abanico de productos, se han introducido en él numerosos artículos que si bien son normales en un índice de precios, pueden considerarse como de lujo y no entran normalmente dentro del concepto de "cesta de la compra".

Así se han incluido artículos tales como: plazas de garaje, billetes de barco, bai-

les públicos y cabarets, tabaco rubio

De todas formas, así como no forman parte de la cesta todos los bienes y servicios utilizados por las familias, tampoco tienen la misma importancia todos los que se incluyen en ella, sino que depende de la frecuencia con que se adquieren, de las cantidades que se consumen y del precio por unidad, esto es, de la intensidad con que influyen en el gasto familiar. Todo ello se consigue mediante una adecuada ponderación. Aunque también por ahí se puede señalar algún pero ya que, por ejemplo, el gasto en bailes públicos y cabarets está ponderado el doble que los libros de texto y gastos escolares.

Por todo ello resulta un tanto peligroso identificar a todos los efectos un índice de precios de consumo amplio y detallado con lo que ha sido y debe ser un índice que refleje el coste de la vida. **Tomás Allende**

Pensando en las próximas Elecciones Municipales

Pronto se iniciarán las campañas electorales para la constitución del primer municipio democrático de nuestra población. Algunos de nuestros partidos políticos, al momento de redactar esta crónica, ya han hecho públicas las listas de sus candidatos. Conocemos, como es obvio, por su tendencia, el programa que en términos generales trata de desarrollarse. No conocemos, sin embargo, la inquietud ni la política pequeña, esto es, aplicada a nuestra población ya que, por otra parte, tampoco ha existido tiempo hábil para que se realizara aquella exposición. Con todo, este extremo, se nos antoja notoriamente importante. Ya en otra ocasión manifesté que la función municipal, en cuanto al "Conseller" o Concejal se refiere es, nada más y nada menos, que un servicio al pueblo, a la comunidad en general. ¿Qué proyectos, qué programas incita a aquellos candidatos para presentarse a Concejales? Hasta el momento los ignoramos; lo que no ignora el ciudadano es que, el entramado municipal, para poder desarrollarse plenamente, deberá realizar una mutación, me atrevería a decir que total, de los sistemas orgánicos actuales, que si bien pudieron ser hábiles en otras épocas, resulta obvio que ya no lo son en la actualidad. Resulta notorio que ni El Prat, ni sus ciudadanos, ni sus necesidades son las mismas de hace diez años. Una simple cita bastará para confirmar nuestra aseveración.

Efectivamente; hace diez años, El Prat se hallaba en los veintitantos mil habitantes. Parece ser que en la actualidad, nos hallamos cerca de los sesenta mil. Se ha producido un crecimiento, que nos atreveríamos a señalar como monstruoso si cogimos que, con el número de habitantes lógicamente aunque no lo ha sido, deberían de haber crecido los servicios más elementales que cualquier sociedad, por primaria que sea, precisa. No es ahora, ni aquí, hacer una exposición o estudio de las causas. No porque ello no sea elemental y notoriamente necesario, sino porque no es posible en un simple artículo. Con todo y justo es decirlo, bien o mal, se han ido superando importantes problemas. Funcionan mal, casi a precario, pero funcionan. Creemos llegado el momento también, que es necesario conocer, estudiar y resolver aquella problemática, darle el cauce adecuado y, por ende, habilitar los medios necesarios para darle, a la población, la continuidad político-social que permita el óptimo bienestar ciudadano que entraña toda política consecuente.

Ya conocemos que el estamento munici-

pal se gobierna por unas concretas Ponencias: Gobernación, Hacienda, Fomento, Cultura, Sanidad, etc. También es cierto que la evolución haga pensar en otras muy concretas y necesarias, si pensamos en la Generalidad, las nuevas estructuras que ello implicará y en otras de nuevas necesidades que la vida actual requiere. Todo ello hace pensar en aquella mutación, casi total como ya hemos dicho, de la imagen del Municipio.

Nos hace pensar en la necesidad latente de parcelar el término municipal, pongamos por ejemplo, en Distritos perfectamente delimitados, cuya gobernación bien pudiera descansar en los futuros Concejales, un concejal para cada distrito, asesorado por las Asociaciones de Vecinos de cada Distrito, entidades artístico creativas, docentes, etc. Pensamos en una potenciación de las Asociaciones de Vecinos en las secciones docentes que poseen para que, sin descuidar la gravitación educacional, se fomentara, y lograra, la erección de una Escuela Municipal de Formación Profesional donde pudieran acogerse nuestra juventud, de catorce a dieciocho años. Pensamos en potenciar las instituciones culturales, escuelas de pintura, escultura, fotografía, etc., tanto para la juventud como para mayores. Pensamos en que la Asamblea Local de la Cruz Roja Española podría potenciar e interesar a nuestra juventud.

En otro orden, y conste que sólo señalamos una muestra ya que la exposición podría ser muy amplia, en la necesidad de confeccionar unas Ordenanzas Municipales actualizadas, amplias y eficientes a la que

podieran acudir los ciudadanos pratenses, en que se editaran y llegaran a todos los hogares de la población. Que explicaran el porqué de calles cerradas con vallas metálicas, calles sin la más elemental iluminación nocturna, calles realmente intransitables, sin aceras, faltas de rótulos en cuanto a su denominación se refiere, excesos de vados, algunos notoriamente incomprensibles, señales de circulación incomprensibles, mal colocadas, circulaciones o direcciones inadecuadas, falta de fuentes públicas, de servicios sanitarios y de unos paneles, distribuidos en puntos álgidos de la población, donde exista un plano de la ciudad, donde se señalen los estamentos o sea Dispensarios, Juzgado, Escuelas, Iglesias, Correos, Telégrafos, servicios de transportes urbanos, trenes, horarios, así como la totalidad de los servicios municipales, bandos, avisos importantes para el ciudadano, pagos de impuestos y sus fechas, horarios, etc. Pensamos en responsabilizarse para suprimir las inundaciones que periódicamente sufren determinadas calles de nuestra población. Pensamos en la creación de Guarderías Infantiles Municipales y en potenciar, por la Comisión de Cultura, cualquier manifestación al respecto. Pensamos por último, en interesar a las Cajas de Ahorros de la población para una mayor intervención en estos extremos que, en cierto modo, deberían patrocinar.

Podríamos añadir mucho más. Todo ello lo pensamos ante las próximas elecciones municipales. Seguiremos hablando de ello.

Antonio García



INDECO

DECORACION COMERCIAL - INTERIORISMO HOGAR



COMPLEMENTOS DECORACION

- MOBILIARIO A MEDIDA
- MOBILIARIO MINBRE
- PUERTAS MADERA NOBLE
- CUADROS
- CERAMICA
- MOBILIARIO AUXILIAR

C/ PANPLONA 2
FRENTE CASA CULTURA
PRAT DE LLOBREGAT

TEL. 379.52.42
(BARCELONA)

DESAPARECE EL IRTP

La entrada en vigor, a partir del primero de enero del presente año 1979, del Impuesto sobre la Renta de las Personas Físicas, en adelante I.R.P.F., y el Impuesto sobre Sociedades, abre una nueva etapa en nuestra legislación tributaria. Etapa que se inicia con firmeza en noviembre/77 mediante una ley de MEDIDAS URGENTES de Reforma Fiscal en la que se suspende el *Secreto Bancario*, se establece el *delito fiscal* y se implanta, a semejanza de los países con una legislación fiscal más avanzada, el *Impuesto Extraordinario sobre el Patrimonio*. La publicación de estas normas supone la ruptura con la tradicional injusticia tributaria anterior, favorecedora de determinados grupos sociales y rigurosa con los que "obligatoriamente" debían declarar sus rentas reales aplicándoseles tipos de gravamen elevados, establecidos precisamente para defraudar. En este aspecto los más perjudicados han sido los asalariados, en todas sus categorías, cuyas rentas han sido recortadas por un impuesto regresivo, el Impuesto sobre los Rendimientos del Trabajo Personal, más conocido por el I.R.T.P., calificado de "vaca lechera del sistema fiscal español" por el diputado socialista Barón Crespo. (I)

El I.R.P.F., Ley 44/1978, de 8 de septiembre, ha derogado, entre otros el I.R.T.P. estableciendo, a cambio, un sucedáneo denominado ingreso a cuenta de la Renta de las Personas Físicas. Las diferencias entre aquél y el actual ingreso a cuenta no dejan de ser sustanciales a pesar de sus similitudes aparentes, pues Hacienda ha seguido optando por las ventajas que emanan de los mecanismos de retención en la fuente, el sujeto pagador desempeña el papel de Recaudador del Tesoro Público sin coste alguno para éste.

La Ley mencionada, en su artículo diez y siguientes, establece la obligación de retener la cantidad que reglamentariamente se establezca por los sujetos pasivos sustituidos; entendiéndose que las cantidades efectivamente satisfechas por éstos se consideran

percibidas, en todo caso, con deducción del importe de la retención. Libera a los perceptores de los rendimientos de la responsabilidad por la falta de ingreso de las retenciones efectuadas, o que *debieron efectuarse* por las personas obligadas a ello, fijando al mismo tiempo la sanción máxima aplicable cuando la falta de ingresos de las cantidades retenidas sea conocida por la Administración, de oficio o a instancias de personas distintas del sujeto pasivo sustituto, "calificando a esta infracción tributaria de *defraudación* con independencia de la *responsabilidad penal* que proceda en su caso".

El porcentaje a retener para los rendimientos de trabajo viene regulado por el Real Decreto 2789/78 de 1 de diciembre. El ingreso a cuenta es progresivo y toma en cuenta las circunstancias familiares de cada sujeto pasivo y la percepción íntegra anual que vaya normalmente a percibir el día primero del período impositivo.

Con la aplicación de este impuesto la presión fiscal se incrementa en las rentas altas, mientras que disminuye en las bajas, afectando directamente al crecimiento salarial de los perceptores de estos rendimien-

tos de trabajo que ha sido fijado unilateralmente por la Administración en un 13% para 1979. (II).

Finalmente hago referencia a una medida que será impopular y que aún no ha trascendido, la sujeción de las pensiones abonadas por los Montepíos Laborales, Mutualidades y otras derivadas de la Seguridad Social a las normas del ingreso a cuenta sobre la Renta de las Personas Físicas, desde el momento en que se practique la primera revisión de su importe. Los pensionistas que son los más afectados por la inflación de estos años verán de esta manera disminuir, aún más, su capacidad de adquisición por las retenciones que se le practicarán.

Joan Anglés i Anglés

TABLAS DE PORCENTAJE (parcial)

Impte. Rdto. anual	Sin hijos	Núm. de hijos				
		1	2	3	4	5
Más de 350.000	6 %	4 %	3 %	1 %	—	—
Más de 390.000	7 %	5 %	4 %	2 %	1 %	—
Más de 435.000	8 %	7 %	5 %	4 %	2 %	1 %
Más de 490.000	9 %	8 %	7 %	5 %	4 %	3 %
Más de 560.000	10 %	9 %	8 %	7 %	6 %	5 %
Más de 645.000	11 %	10 %	9 %	8 %	7 %	6 %
Más de 880.000	12 %	11 %	10 %	10 %	8 %	8 %
Más de 1.040.000	13 %	12 %	11 %	10 %	9 %	9 %
Más de 1.225.000	14 %	13 %	12 %	11 %	10 %	10 %
Más de 1.465.000	15 %	15 %	14 %	13 %	12 %	12 %

(I) Comisión de Economía y Hacienda, sesión del 28/Set./1977.

(II) Javier Muñoz (Sindicato Unitario) en El País de 25/Enero/79 desarrolla un estudio sobre "El nuevo impuesto sobre la renta y el poder adquisitivo de los salarios".

CALCULMOBIL-73

JOSE LLORENS GIL

MAQUINAS Y MOBILIARIO OFICINA



AVDA. JOSE ANTONIO, 119
TELS. 371 55 50 y 371 55 54

ESPLUGAS
(Barcelona)

SITUACION MORBOSA

El delito y la falta quebrantan la paz social. Su comisión causa un mal de alarma. Son responsables criminalmente los autores, cómplices y encubridores. La edad del agente puede eximir de la pena. El menor de dieciséis años está exento de sanción penal. A pesar de ello, queda sometido a la jurisdicción del Tribunal Tutelar de Menores. Toda persona tiene derecho a la libertad y seguridad como consagra la Constitución. Deben ser castigados los autores, los que incurrir en delito o falta; deben ser castigados los que coadyuvan a su ejecución; deben ser castigados los que se aprovechan de los efectos o resultados de la infracción criminal; el encubrimiento es punible en determinados casos. Las penas se hallan señaladas por la ley en sus diversos grados; penas de privación de libertad, excepto la pena de muerte; la pena es un castigo y la pena de muerte supone la supresión de la persona; en este sentido se habrán inspirado los redactores del Código fundamental de la Nación.

El delito campea a sus anchas en nuestra comunidad. Queremos hacer de ella un

El delito tiende a adueñarse del Municipio

pueblo "ideal" y lo que parece perseguirse es convertirlo en el hampa del crimen. Atentados contra la propiedad, contra la integridad física de las personas; contra la honestidad; el escándalo público y otras figuras de delito previstas y sancionadas en el Código Penal. Poca cosa o nada se opera para atajar el mal. El autor, el cómplice y el encubridor han puesto en peligro la convivencia humana. Para ellos no rezan en lo más mínimo los valores superiores del ordenamiento jurídico del Estado, la libertad, la justicia, la igualdad y el pluralismo político.

Y ¿quiénes son los autores de los delitos que se vienen cometiendo con tanto holgura y ante el silencio de los sujetos pasivos de los mismos? Es así; la queja de la persona víctima del atraco, del robo, de la amenaza contra su integridad física "en queja se queda", ¿por qué no hacen uso del derecho a denunciar ante los Tribunales de Justicia el atropello cometido? ¿Por temor a

represalias? La cosa es, ciertamente, delicada. Téngase en cuenta que la ley ampara al agraviado infundiéndole plena confianza en la aplicación del remedio. No es ningún secreto que a veces falla la acción coadyuvante del ciudadano a la administración de la justicia. Sin embargo, el esclarecimiento del delito y la individualización del presunto responsable no se hacen esperar.

Parece que en la coyuntura que estamos atravesando quedan impunes la mayoría de los delitos perpetrados y lo más grave es que sus autores están organizados en bandas cometiendo toda clase de fechorías. Parece ser que tales bandas de delincuentes están integradas por menores de dieciséis años de edad. Si esto es así, sus padres o encargados de su custodia sabrán del abominable proceder de aquéllos, no preocupándose en corregirlos, contemplando impasibles sus "correrías". ¿Llegará tal actitud a prefigurar la persona del encubridor?

La situación es inquietante. Urge poner en práctica las medidas conducentes a extirpar la lacra que se ha proyectado en nuestra sufrida comunidad.

R. Roigé

SUSCRÍBASE
A:

Delta
LLOBREGAT



AUTO
ESCUELA

Gato negro, s.a.

V. Montserrat, 121
Tel. 379 52 49

Casanovas, 48
Tel. 379 29 47

foto
BANYOLS

Josep M.^a Ginabreda Cazérez
Josep M.^a Garcia Sarda

Per las seves
fotografies

Frederic Soler, 102 - Tel. 379 18 61
(Cantonada Lluís Recasens)
EL PRAT DE LLOBREGAT (Barcelona)

Optica
PRAT

Máxima exactitud en
las recetas de los
Sres. Médicos Oculistas

Federico Soler, 13-15
Teléfono 379 46 93
PRAT DE LLOBREGAT

GANE DINERO CRIANDO CONEJOS

EXTRONA

solicite gratis información a:

JORDI RIBAS MARTI

Esplugas, 52

Teléf. 379 12 51

El Prat de Llobregat

Manuel Dobaño, Premio Nacional al "mejor corresponsal de EFE"

«Me gusta patear la calle y pulsar la noticia allí donde se produce»

Aquí en El Prat estamos rodeados de gente interesante y nosotros seguimos sin enterarnos. Sin ir más lejos, ahí tenemos a Manuel Dobaño, recientemente galardonado por la agencia Efe con el premio a su mejor corresponsal de la nación. Manuel Dobaño es co-propietario de una gasolinera en la autovía de Castelldefels y periodista de vocación. Su segunda actividad le trae loco, él mismo se considera un "animal periodista". Trabaja en "Hoja del Lunes" y en la agencia Efe. Para que os hagáis una pequeña idea de con quién os las habéis, sólo señalaré que ha sido el primero en informar de una cantidad importante de noticias que luego han trascendido velozmente a todos los canales de información. Por ejemplo, del reciente asesinato de policías en la calle Espronceda de Barna, de la gran fuga de los presos de la Modelo, de la fuga de "el Julián" (suceso acaecido en Sevilla del que nuestro personaje dio cuenta media hora después de que ocurriera), de todo lo referente a las huelgas de gasolineras, del conflicto de taxistas, de la muerte de Josep Pallach y de muchas cosas más, por citar sólo las más importantes.

Breve historia y vida: Manuel Dobaño Peláez, de casi 37 años —los cumplirá en marzo— es natural de Xinzo de Limia, Orense. Se traslada a El Prat a poco de haber nacido y se marcha de nuevo a Galicia a los ocho años, con intención de estudiar. Así pues, bachillerato en su tierra natal durante los años cincuenta, años de represión, de desprecio de la propia lengua —el gallego en este caso—, etc., etc. Colabora en esta época en "La voz de la Limia", una de las primeras emisoras de radio comarcales gallegas, con el programa "Diálogos gramaticales entre Orto y Grafo", junto a Carlos Casares. Esa experiencia significa el principio de sus inquietudes periodísticas. Los años difíciles le impiden estudiar Derecho, cosa que le hubiera permitido pleitear a sus anchas, ideal de cualquier gallego. Más tarde, de vuelta a El Prat, se mete en el negocio de las gasolineras. En los años sesenta mantiene una estrecha relación con los hombres del semanario "Prat" e incluso publica algún artículo. Se va adentrando en el terreno periodístico hasta que a mitad de los años setenta entra a formar parte de la "Hoja del Lunes" y seguidamente de la agencia Efe. Como diría alguien, el resto es historia.

El día de la entrevista nuestro hombre fluctuaba peligrosamente por la zona que separa la gripe del catarro.

—¿Estás contento?

—No estoy contento, estoy contentísimo. Para mí ha sido una sorpresa todo esto.



—¿Por qué crees que te han concedido este premio?

—Creo que ha sido por la dedicación constante. Analizando un poco toda mi labor he llegado a pensar "¿y por qué no? me lo habré merecido, seguramente". Esto me va a servir de estímulo.

—¿Te gusta que te entrevisten?

—Bueno, no. Creo que estoy pasando el peor momento de mi vida porque nunca me había visto en una experiencia similar.

—Hombre, no hay para tanto... A ver, ¿cómo te lo montas todo esto?

—Mira, mi campo de acción no se limita a El Prat porque más de la mitad de noticias que doy rebasan el ámbito local. Tengo una serie de conexiones con una serie de gente, he estado sembrando y creo que de un año y medio para acá voy recogiendo frutos. Ayer mismo di en exclusiva para toda España el atentado contra los policías que custodiaban el camión de butano y esto me valió la felicitación del delegado de Efe en Catalunya ya que nos habíamos adelantado a la competencia. Verás, ya sabes que tengo la gasolinera y desde allí capto muchísimas noticias, que comunico inmediatamente a la gencia. Y yo disfruto

así porque entiendo el periodismo de esta manera. Me gusta el contacto con la gente, patear la calle y pulsar la posible noticia allí donde se produzca.

—¿Cuál fue tu primera noticia para la agencia Efe?

—Pues fue precisamente la de la histórica manifestación pratense del 17 de septiembre del 76. Sustituí al amigo Jaume Monés, el corresponsal hasta entonces.

—¿Crees que es posible ser totalmente imparcial al notificar hechos? ¿Es posible el liberarse de la ideología para informar de cosas que te contraríen?

—Este tema es muy delicado. Quieres decir si sería capaz de echar piedras a mi tejado ideológico, ¿no?

—Pues sí, exactamente.

—Mira, en principio me considero una persona muy imparcial, no hasta límites de perfección pero creo que soy todo lo imparcial que se puede ser en estos momentos. Un ejemplo concreto: el mismo día recibí en "Hoja del Lunes" una réplica de la alcaldía de El Prat y otra, poniéndome a parir, del PSUC. Ya ves, derecha e izquierda en un mismo día. De esto se puede deducir que al menos la imparcialidad está fuera de duda.

—¿Qué promedio tienes de noticias?

—Tengo la satisfacción de decirte que a pesar de la mala temporada de verano y de mi época en el hospital cuando me tenían que operar del pie, El Prat ha pasado del grupo de cola al de cabeza dentro de la delegación regional de Efe. En los últimos meses, raro es el día en que no doy como mínimo una noticia. Lo que pasa es que la labor de agencia es anónima, labor de servidumbre. Con mucha frecuencia he dado la pista de una noticia, y sobre esa pista que se pierde en el anonimato muchos medios de información se montan su reportaje.

—¿Y no te sabe mal esto?

—No, porque ya tengo superado el trauma.

—¿Has informado alguna vez de noticias antes de que se produzcan?

—No, por ética elemental, no. A veces he hecho adelantos, avances de hechos que se producirán pero siempre hablando de suposiciones, nunca de realidades concretas.

—¿Qué tal funciona la manipulación de noticias?

—Mira, la prensa ha ido evolucionando en busca de la libertad. Indudablemente, se han conseguido algunas ventajas aunque todavía hay ciertas limitaciones que te hagan ir con pies de plomo. En definitiva, creo que se trata de actuar con la máxima seriedad. Por mi parte, te puedo decir que de lo que he dado en "Hoja del Lunes" no me ha

“La prensa ha ido evolucionando en busca de libertad...”

“UN DIA ME DIJERON QUE LAS MALAS NOTICIAS CONSTITUIAN LAS “NOTICIAS”: “DOBAÑO, SI NO SE MUERE ALGUIEN NO ES NOTICIA”

DOS NOTICIAS TRISTES: “CUANDO UN AMIGO MIO TUVO UN ACCIDENTE EN EL MAR Y DI LLORANDO LA NOTICIA O CUANDO DI LA NOTICIA DE LA MUERTE DE PALLACH...”

quitado nunca nada.

—¿Por qué interesan más las malas noticias?

—Creo que hay una especie de masoquismo colectivo entre los lectores. Tristemente, recuerdo que en mis comienzos era un torbellino informando hasta que me fui puliendo y me fui dando cuenta de lo que era noticia y de lo que no lo era. Y me di cuenta de eso, de que las malas noticias constituían las noticias. Para que te hagas una idea te contaré una anécdota muy significativa: al trabajar en la gasolinera daba cuenta en exclusiva de todos los accidentes que se producían en la Autovía, que son muchos y muy espectaculares. Continué mi racha informativa una y otra vez hasta que los de la agencia me dijeron: “Dobaño, si no se muere alguien, no es noticia”. Creo que esto lo explica un poco todo.

—Bien, ahora cambiaremos de tema. ¿Qué opinas de las preguntas que no vienen al caso?

—Creo que todas las preguntas vienen al caso porque todas encierran algún sentido.

—¿Y qué es para ti la danza?

—...¿Para mí?... Considero que la danza es una de las manifestaciones del arte más importantes que existen.

—¿Qué opinas sobre la geopolítica “underground” relacionada con la información falsa y verdadera a la vez del salvaje estallido informativo de Ucrania-mar Negro?

—Bueno, esto quizá requeriría una utilización del diccionario por tiempos. En estos momentos estoy totalmente en “orsay”, tengo un gripazo extraordinario y esta pregunta ahora es como un whisky en lugar de una aspirina. Además, quiero aclarar que soy una persona muy sencilla y siempre he huído de las palabras que huyen de lo cotidiano.

—¿Crees en Dios?

—Sí, firmemente, soy católico, aunque no soy practicante.

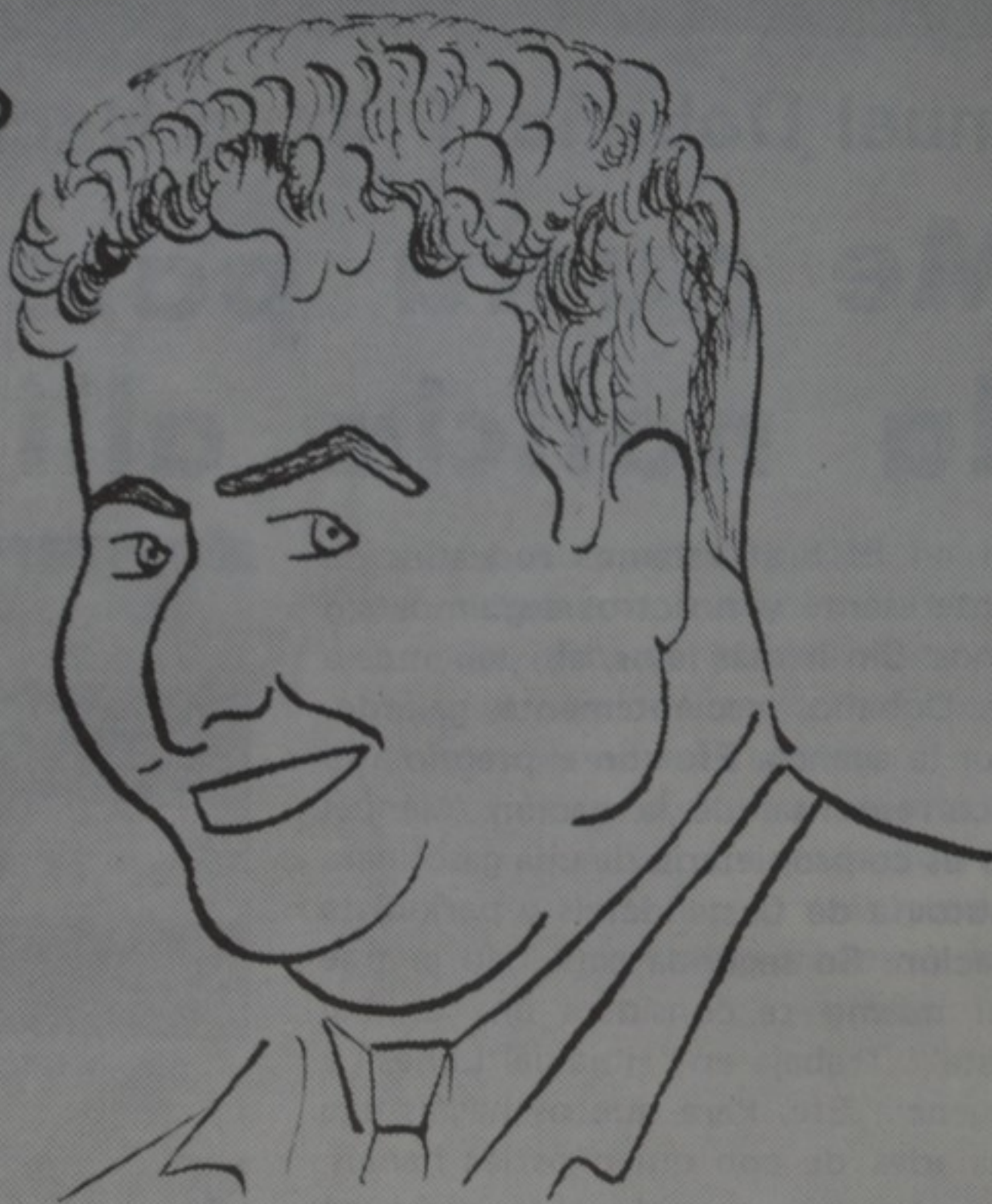
—Sí, firmemente, soy católico, aunque no soy practicante.

—¿Crees en la vida después de esta vida?

—Creo que es necesario creerlo porque si no sería absurda nuestra presencia en este mundo.

—Defínete como persona.

—Es difícil hacerlo cuando uno siempre lo ha hecho con los demás. Soy una persona que tiene un alto concepto de la amistad, la coherencia y la responsabilidad. Pue-



Caricatura de Fermin Marimón

de sonar a tópico pero creo en la honestidad... soy muy poco envidioso, no quisiera resultar pedante o soñador pero suelo mirar muy de frente y el árbol no me impide ver el bosque. No sé si con todas estas pequeñas metáforas me habré definido...

—¿Tu labor periodística te ha proporcionado amigos o enemigos?

—Me ha proporcionado enemigos, esa es la palabra y quiero recalcarlo. No muchos pero sí algunos; no han sabido aceptar la crítica con la suficiente elegancia que sería de esperar en gente que se dedica a cargos públicos. En cuanto a los amigos, puedo decirte que por cada enemigo, el número de amigos se ha multiplicado por varios enteros.

—¿Ha servido para algo tu labor periodística?

—Creo que sí y te puedo citar casos. Con ocasión de las víctimas a causa del tren

en la calle Mayor publiqué un reportaje en “Hoja del Lunes” poniendo a parir a la Renfe, con una crítica constructiva y mordaz hacia las autoridades responsables. Al día siguiente, recuerdo que repararon las barreras averiadas. En ese momento me di cuenta de que mi labor podía ser un arma decisiva.

—¿Es verdad todo lo que has contestado?

—Bueno, creo que a pesar de mi indisposición gripal, sí. La gente que me conoce de una manera más íntima te podría asegurar que te he hablado con gran franqueza y lo que te he dicho lo repetiría en cualquier momento. Ante todo, soy una persona transparente y si tengo cierta fama de hiriente es debido a que en seguida suelto lo que pienso y, como se dice vulgarmente, no me caso con nadie..., aunque parezca que me esté echando flores.

REPARACION GENERAL DE FRENOS
RECTIFICACION TAMBORES Y DISCOS DE FRENOS
TURISMO Y GRAN TONELAJE
REMACHADO Y ENCOLADO DE MORDAZAS DE FRENOS E INDUSTRIALES
REPARACION Y MONTAJE DE SERVO FRENO DE TODAS MARCAS

Frenos Llobregat

Gaiter del Llobregat, 97 - 103
Teléfono 379 32 36

PRAT DE LLOBREGAT
(Barcelona)

EL BALLET "ALEXIA" DE L'OLGA SOCIAS A SUÏSSA I A LA RTVE



Escena de "Vals final"

De tant en tant ens arriba als habitants del poble una "alenada" d'aire fresc embolcada de cultura, sigui amb teatre, exposicions o el ballet que últimament hem gaudit, totes elles nascudes i evolucionades dins del poble, en mig de grans dificultats de tot tipus, que per desgràcia no tenen el calor popular que caldria esperar. A mi em sorprèn que hi hagi encara gent que, malgrat el sacrifici que comporta, segueixi lluitant per potenciar el nivell cultural d'El Prat.

Entre dites persones es troba la ballarina i coreògrafa Olga Socias, que gràcies als esforços i treball de molts anys ha aconseguit formar un grup de Ballet anomenat ALEXIA que els dies 13 i 14 de gener en el Casal de Cultura va presentar nou espectacle que consta de 3 obres d'estrenar i una reposició. Però prefereixo que parli del grup la pròpia Olga.

—Olga, quan i com es va formar el Ballet Alèxia?

—El Ballet Alèxia es va formar seriosament com a grup a l'estiu de 1977, i està format bàsicament amb gent que treballa la Dansa Clàssica a l'escola que jo dirigeixo.

—Explica'ns la trajectòria que ha seguit el vostre Ballet.

—Les primeres actuacions varen ser al Centre Cultural de la Villa de Madrid i a l'Institut del Teatre de Barcelona. La coreografia dels ballets d'aquella època va ésser realitzada per Lluís Ruffo, que junt amb altres ballarines professionals van col·laborar amb nosaltres. A rel d'aquelles experiències ens vam plantejar la necessitat que el grup continués amb els esforços dels propis integrants, el que va comportar que alguns membres del mateix es veïessin obligats a deixar les seves feines quotidianes per dedicar-se amb plenitud a la Dansa. En conseqüència, això ha comportat una creixent professionalitat del grup en si.

—Parla'ns de les vostres últimes actua-

cions.

—La temporada del 78 vam estrenar un programa totalment coreografiat i dirigit per mi. El que hem estrenat aquests darrers dies és un programa encapçalat amb una reposició "pas a dos", amb música d'Adam, de tall i forma totalment clàssica i que interpretem el ballarí Antoni Ecija i jo.

La segona obra és "Escenes Pintoresques" amb música de Massenet. Es un ballet compost al s. XIX i que compta amb quatre quadres, Marxa-Angelus-Aire de Ballet i Festa Bohèmia. D'aquest muntatge ens en sentim molt satisfets. Acaba la primera part una variació de CARMEN de Bizet que interpreto com a ballarina solista, però amb el que estic molt identificada i que va constituir un esclat de sorpresa per al públic assistent.

La segona part és totalment ocupada per al Ballet "Festa de Casament". Es un ballet



"El corsari" amb Olga Socias i Lluís Ruffo



Escena de "la Mare Cigonya", per Maria Dolors Salvador

amb música d'Adam de forma costumista-clàssic-tradicional, que només pretén entretenir al públic, que passa una estona agradable seguint la senzilla trama.

Fora del "pas a dos" els altres ballets varen ésser estrenes.

—Quins són els vostres objectius?

—En aquests moments tenim una visió molt més clara del futur a seguir, doncs som conscients que amb la sòlida base que tenim de la Dansa Clàssica ens ha arribat el moment de trobar unes línies més neo-clàssiques que creiem estan més d'acord amb els moments actuals, però sempre amb un domini de la tècnica i teories clàssiques, ja que sense elles no podríem assolir amb força les tendències més progressistes de la Dansa.

Després de veure la representació puc dir que l'evolució d'aquest grup de Dansa es veu força positiva. Està molt clar que una tasca d'aquest tipus comporta una gran entrega i sacrifici, aconseguida a través d'una entrega diària amb moltes hores d'exercicis. Després d'haver parlat amb els

A l'any i mig de la seva creació

“En aquests moments tenim una visió molt més clara del futur a seguir...”

integrants del grup s'aprecia que solament la il·lusió en què viuen la Dansa els fa mereixedors de tenir una porta oberta cap al futur.

—Explican's els projectes més immediats.

—Recentment ens ha trucat el Director-Executiu del Programa “La Danza” que TVE projecta per a la segona cadena, confirmant la seva visita a l'estudi per veure les coreografies que gravarem el mes de març a Madrid.

També podem dir que properament tenim en previsió fer una actuació a Lugano (Suïssa). També tenim previst fer actuacions mensuals en el Casal a més de Barcelona i voltants.

Aquest és, senyors, el jove grup ALEXIA que amb el seu esforç i propòsit és capaç d'arribar a aconseguir els objectius que s'ha marcat.

Jo, particularment, com a ciutadana d'aquest poble, us demanaria que no deixem de costat tota aquesta gent que tant en ballet, teatre, música o altres manifestacions ens donen dia a dia el seu treball i esforç desinteressadament.

Glòria Company

Olga Socías en “Meditació”.



Cinema Publicat al diari “AVUI”

Es d'esperar que aviat s'estreni a casa nostra el film bilingüe *L'empresari*, primera i prometedora realització de Fermí Marimon (en règim de cooperativa), d'una actualitat ara novament candent, ja que el negoci del cinema travessa, a l'àmbit de l'Estat espanyol, una crisi greu d'allò més. Perquè el film ens descriu, amb humor i realisme, alguns dels problemes que cauen damunt les costelles d'un empresari cinematogràfic novell enfrontat amb les incongruències d'unes disposicions oficials de caràcter rígidament obligatori que regulen el negoci i tan antiquades com irracionals (basades com són, fonamentalment, en un perill ja foragitat fa dècades: que la pel·lícula era no tan sols fàcilment inflamable, sinó àdhuc explosiva).

El film és simple i directe com els mateixos personatges i el lloc de l'acció:

Viuen els exhibidors independents?

el Prat de Llobregat (d'ací el bilingüisme dels diàlegs). S'hi llueixen els intèrprets Jordi Portillo i Angela Jové, així com l'autor del comentari musical, Francesc Borrull. Resulta agradablement distret i divertit, malgrat l'amarga realitat que reflecteix sense embuts, car, entre altres entrebancs, l'exhibidor “independent” ha de lluitar contra la competència abusiva dels “trusts”, del parell de grups poderosos perquè estan en mans de les multinacionals (nord-americanes, no cal dir-ho) que acaparen sales i pantalles, no deixant pràcticament cap disponibilitat de sortida als films que no siguin seus,

malgrat la importància temàtica, el nivell artístic o la grapa comercial que puguin tenir. Acaparament que “explica”, però no “justifica”, que tants i tants films apassionants tardin tant a veure la llum de les pantalles públiques (això quan arriba a succeir!).

Un altre problema: el menyspreu en què es tenen, per part dels empresaris o exhibidors i distribuïdors, els drets de l'espectador; respecte als formats i al metratge original, qualitats tècniques, comoditat, etc. entre altres. Sense parlar dels privilegis, exclusives, “proteccions” orientades i altres mals en benefici d'uns quants, creats pel feixisme-franquisme i encara no esbandits... ¿Què esperen els nostres cineastes per inspirar-se més directament i sovint en llur pròpia matèria i d'actualitat en el nostre país?

Enric Ripoll-Freixes

JOIERIA RELLOTGERIA

La Diamantina

Ferran Puig, 41

Telèfon 379 03 22

EL PRAT

**Vendo Local Comercial
Planta Baja**

**Dos entradas, Superficie 184 m.²
Situado en: Avenida del Canal, 134**

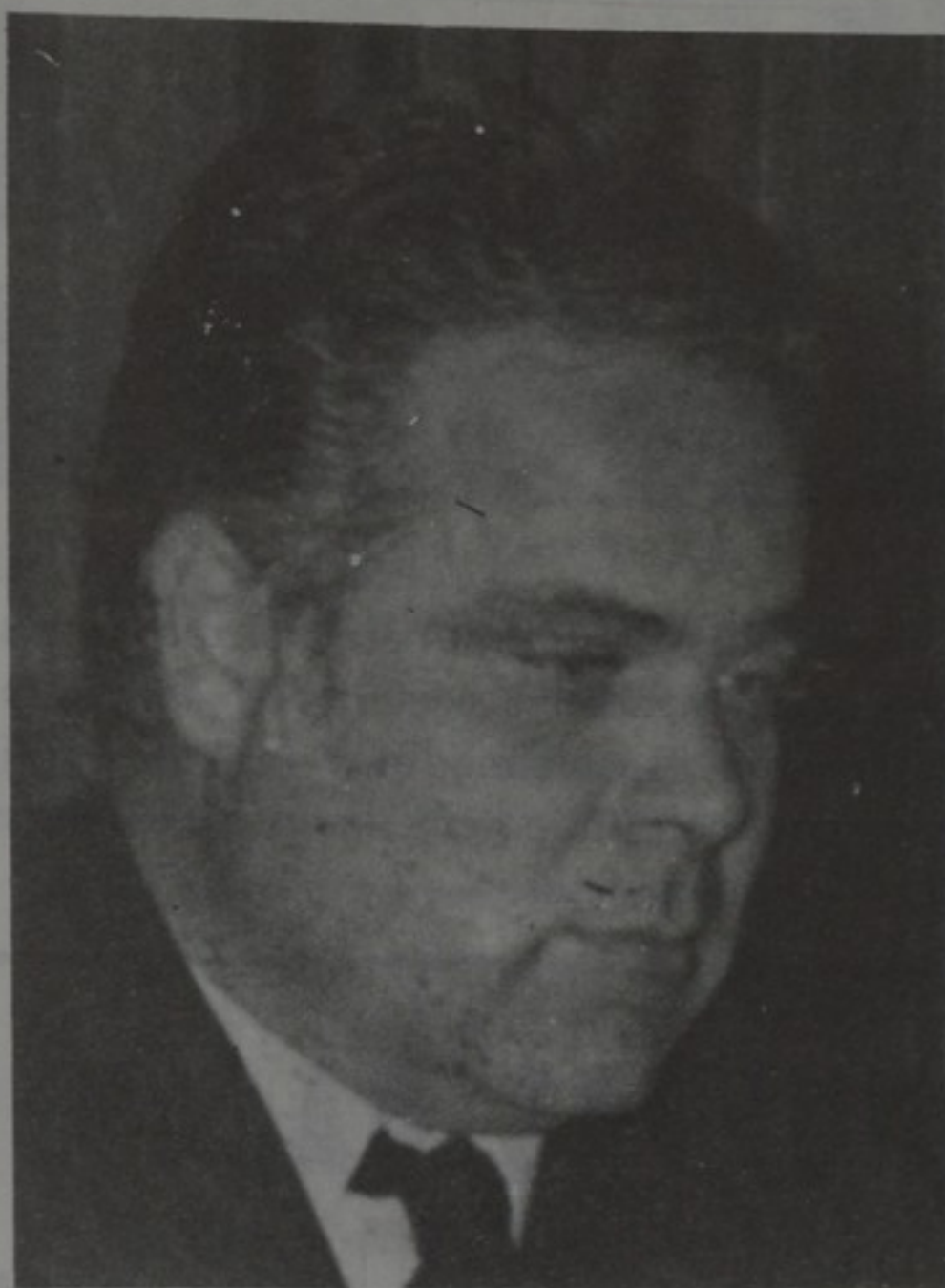
Razón: Teléfo. 379 17 26 (El Prat)
91-619 68 97 (Madrid)

OCHO "LISTAS" A POR EL AYUNTAMIENTO

Ya han sido presentadas las listas de candidatos de los diversos partidos políticos locales. Se acabaron las conjeturas. Ahora se trata de nombres colocados en el orden de sus posibilidades para ser Alcalde o concejal. Los partidos políticos que finalmente han presentado candidatura ante la Junta del Censo PTC CDC, UCD, PSC-PSOE, ERC, PSUC y PSAN. A última hora, tan a última hora que el sábado 17 por la mañana todavía se recogían firmas, entró en el registro una lista de independientes bajo el nombre de "Grupo Social-independiente".

Se han despejado incógnitas: la dubitativa UCD local —por ejemplo— ha puesto al frente de su lista a un hombre poco frecuente en la vida pública local: Jesús Sebastián, director del colegio de la Papelera Española, está en la línea de las suposiciones que —descartado el alcalde accidental Ferrer Bruguera que hubiera encabezado la lista si le dejaban elegir los siguientes cinco nombres de la misma— la daban el número uno de UCD a un maestro, aunque se barajaban diversos nombres. Detrás del mismo, Canillo y Campoy, Presidente de la Cámara Agraria el primero y Vicepresidente de la Asociación de Comerciantes, el segundo, asociación que también tiene a su presidente en esta lista —nos referimos a Valetín Font— como si quisieran disputarle a CDC aquello de "el partir dels botiguers". Hay más maestros en la lista y un hombre popular en otro tiempo —Santiago Navarro— pero que nunca había aparecido en la vida pública, porque su actividad se centró siempre en el baloncesto que le hizo olímpico y capitán de la selección nacional de este deporte.

Si a la de UCD, pese a la presencia de otras profesiones, no va a faltar quien la denomine "la lista de los maestros", a la de CDC también habrá quien le diga "la lista de los peritos", pues son varios los que figuran en la misma, empezando por el cabeza de la lista, "botiguer" pero también perito —aunque mercantil—, y a los que le sigan



Pau Vila quiere seguir.

Josep Ferret y Pau Ribas, peritos industriales ambos ejerciendo en el grupo "Seda", del que también es Rebull —también perito—, como perito es también Francesc Pugés y del "clan" Ferret, en peso en CDC y en el que abundan los peritos, clan que ha sido el centro de una controversia interna del partido, que ha hecho subir a Josep Ferret al puesto que en principio había correspondido a su cuñado Francesc Pugés.

Los "otros nacionalistas", ERC, ha colocado finalmente al abogado Costafreda como número uno, a Reixach junior en segundo lugar, seguido de Lluís Martínez, que se incorpora a El Prat desde el Casal barcelonés al que estaba adscrito, rompiendo con la posibilidad de que los Reixach padre e hijo fueran uno detrás del otro en la lista. Reixach padre ha pasado a ocupar el honorífico último lugar, el 25.

El grupo social independiente que encabezan los hermanos Pau y Juan Vila, por este mismo orden, ha surgido para compli-

car las cosas a la hora de ir a votar a "la gent d'El Prat de tota la vida". Promovida desde los opositores a la zona peatonal de la calle Ferran Puig, la iniciativa ha producido una controvertida mezcla de tipologías, entre las que destaca precisamente por su peculiaridad el ex-ucedista Alonso y la presencia de tres concejales no dimisionarios, Pablo Vila, Estebán González y Joaquín Grustán, que, junto con Josep Ferret, en CDC son los únicos miembros del actual Consistorio que buscan la reelección, a pesar de que han sonado como probables candidatos Ferrer Bruguera, Puigventós —casi inconcebiblemente ha habido quien lo situaba en las listas del PSUC— y Codina y Baltà, a quienes se les colocaba al frente de una lista de independientes de izquierda cuyo rumor se ha negado, a pesar de que al alimón han denunciado extramuros del Ayuntamiento el "caso de las obras de la SEAT" sobre la zona de encauzamiento del río, denuncia hecha pública después de cerrar el plazo de presentación de candidaturas, como para que quedara claro que no se trata de una maniobra electoral.



Antonio Martín Sánchez

EL PSUC ha sabido mantener sus controversias en el seno del Partido (si bien han sonado los nombres de Monés, Gracia y Mijoler padre, en el ámbito de la discrepancia interna) y ha situado a su responsable político local, Antonio Martín Sánchez, en la cabecera de lista en una consecuente búsqueda de los votos del "mundo del trabajo". Su responsable municipal, Tejedor, figura en segundo lugar. Le siguen José Fernández, presidente de la Asociación de Vecinos de San Cosme, Mogas, Pilar Yagüe, Manuel Bou, Mijoler (hijo), Angulo, Josep Monés, Manolita Pi, Albadalejo y Pedrezo, con posibilidades de ocupar escaño según los cálculos del propio partido.

Claro que también el PSC-PSOE anunció en su rueda de prensa que aspiraba a doce concejales en relación a los votos obtenidos en el 15/J. Alguien tendrá que equivocarse



A UCD le van los "botiguers". Tras el no de Monés, ha metido en la lista a Campoy y a Font, a pesar del asesoramiento del "convergent" asesor.

pues son 25 las plazas a proveer. En tal caso, Manolita Pi, que ocupaba lugar para salir en la lista del PSC-PSOE y se ha pasado a la del PSUC con un número diez, todavía tiene sus posibilidades. Pero no ha sido ésta la única baja de la lista socialista; difícil catalogación tiene el caso Baldó que, tras dejar el partido "pegando palos", volvió a ingresar en su seno para que, una vez dentro, le apearan de la lista y de toda responsabilidad en una reunión a la que vino el propio Martín Tobal, como a la anterior había venido Cigarrán. Con todo, ha subido hacia arriba Alfredo Jarque, dejando marchar a su antiguo compañero del Reagrupament, al que desde las alturas del partido se ha calificado de conflictivo. Hay que decir que entre todas las controversias internas en el ámbito de todos los partidos, ésta ha tenido casi luz pública y en los "bares parlamentarios" locales se ha podido seguir casi al detalle la pugna Baldó-Serra, ganada finalmente por éste, no obstante que todavía no tiene claro el apoyo de la central socialista, lo que podría constituir un verdadero trauma para el equilibrio de las diversas opciones políticas en El Prat.

Ni PT ni PSAN, como siguiendo la línea de conducta del otro partido comunista, han dado que hablar. A ésar del rumor de que el PT andaba a la caza de un independiente para el número uno, éste lugar ha sido finalmente para José Manuel Casteleiro Borrego, al que siguen Angel Losada, Antonio Martín, situando muy arriba a dos representantes del sexo femenino: María Roca —una "Ingeniero de Seda"— y Joaquina Beltrán, que ocupan el cuarto y quinto lugar respectivamente. Sin embargo, es Montserrat García Batllori la mujer que ocupa el lugar más alto entre todas las listas, exactamente el tercero, detrás de Casimir Boi y Salvador Balcells, el librero local que, como ya anunciamos, iría en el "uno" del PSAN.

Las ocho listas presentadas ocupan todo el abanico de posibilidades electorales, salvo el caso de Coalición Democrática —entre las grandes formaciones— que, no obstante, no falta quien la cree realmente representada. Ahora se inicia la criba. Todo el mundo querrá saber quién es quién de cada lista, ya que no son precisamente pocos los nombres que suenan por primera vez en la vida pública local. Ello no debe extrañar a nadie, como quien dice, solamente hace diez años El Prat tenía la mitad de sus actuales habitantes. Es un comentario inevitable.—C.P.



LA POLITICA INVADE NUESTRAS CALLES

Las calles de El Prat han vuelto a llenarse de los carteles de propaganda electoral del cercano 1/M; vuelve a vivirse el ambiente postelectoral, si bien se observa un cierto desencanto, especialmente en los actos políticos —los "mitings"— que tienen tan escasa asistencia de público que incluso ha sido necesario suspender alguno. La efervescencia del 15/J queda lejos.

NUEVAS BAJAS EN EL PSC-PSOE

Cuando ya estaba en máquinas la crónica política nos llega la información de que la crisis interna en el PSC se sigue agudizando. A las bajas de Baldó y Manolita Pi —que figuraban en la lista que hizo pública el partido— hay que añadir las de Esteban Parra "por estar disconforme con la línea que sigue el partido en El Prat", de idéntico modo se ha expresado Carretero, otro de los militantes que causan baja. Esteban Parra —que fue uno de los fundadores locales de Convergencia Socialista de Catalunya— nos ha manifestado que "a través de la Prensa se ha hecho menoscabo de su personalidad convirtiendo lo que había sido una dimisión —la suya— en expulsión, la cual nunca se ha producido".

**OCHO "LISTAS"
A POR EL
AYUNTAMIENTO**

La próxima edición de "Delta"

"ESPECIAL ELECCIONES"

UN EXTENSO ESTUDIO E INFORMACION POLITICA
RESPONDIENDO AL "QUIEN ES QUIEN" DE TODAS LAS LISTAS

OCHO "LISTAS" A POR EL AYUNTAMIENTO

ERC - FNC

1. Miguel Costafreda Solé
2. Jorge Reixach i Tarrides
3. Luis Martinez Monés
4. Ramón Gras Cadenas
5. Octavio Dalmau Bernal
6. Marcelino Anguera Albalat
7. Juan Marcé Miracle
8. Ramón Rius Giberga
9. Cándido Garcia Benevente
10. Joaquín Abad Querat
11. Salvador Reventós Oliva
12. Montserrat Cos Fornés
13. Miguel Planas Solé
14. Diego Fernández García
15. Juan Reixach i Tarrides
16. Ginés Flores Duarte
17. Isabel Sanchez López
18. Juan Bruxola Marsé
19. Rafael Pi Pena
20. Juan Fabró Costafreda
21. Juan Costafreda
22. Rosamaria Borrull
23. Isidre Serrat Alió
24. Juan Marquet Puig
25. Miguel Reixach Blanquer

CDC

1. Ignasi Ribas Mas
2. Josep Ferret Pujol
3. Pau Ribas Piguillem
4. Josep Rebull Goyar
5. Juan Carreras Mas
6. Francesc Pugés Esteve
7. Gloria Company López
8. Juan J. García Vazquez
9. Francesc X. Cotela Vives
10. Jorge Torrent Suñer
11. Josep Mayol Collell
12. Pedro Ferret Pujol
13. Joan Montané Moliné
14. Manuel Tregón Mateu
15. Jaume Rosell Rosas
16. Manuel Gros Gamel
17. Miguel Doménech Ruiz
18. Pedro Sigalés Companys
19. Pascual Bartolomé González
20. Vicente Ferrer Muñoz
21. Isidro Blanch Pascual
22. Juan Llop Ruiz
23. Josep Aguelo Parés
24. J. Antonio Ventura
25. Xavier Ibern Gómez

UCD

1. Jesús Sebastián Llorente
2. Joaquín Canillo Piñol
3. Pedro Campoy Pardo
4. José Luis Estrada Bardón
5. Santiago Navarro Pérez

6. Francisco Valverde López
7. José Parés Orradre
8. José Aranda Calvo
9. María Rosa Parés Petrus
10. José M^a Cañis Montserrat
11. Juan Martinez Sanchez
12. Teófilo Hidalgo Talavera
13. Valentín Font Rosell
14. Sebastián García
15. Elisa Puig Ramón
16. Pablo Nonés Campmany
17. Antonio de la Morena
18. José Puente Cocera
19. Agustín Pómez Pamias
20. María Macias Simoes
21. Felix Quiroga Vazquez
22. José Puig Mestres
23. Jesús Serrano Ortiz
24. Javier Campoy Alonso
25. María Cruz Medina

26. Antonio Moraleda Sierra
27. Avelino Gonzalez Amado
28. Jorge Alacid Casais

P S A N

1. Salvador Balcells i Vila
2. Casimir Boi i Nuñez
3. Montserrat García i Batllori
4. Jordi Matías i Rius
5. Josep Camps i Boi
6. Jordi Mata i Solanes
7. Soletat Algell i Vilaspasa
8. Salvador Grau i Tena
9. Jordi Moners i Siñol
10. Joan Solanas i Coll
11. Eusebi Angel i Lloret
12. Joan Fontanillas i Amer
13. Pere Boi i Pimentón
14. Joan Molas i Boi
15. Joaquín Linuesa i Ribau
16. Nuria Martín i Mas
17. Angel Romero i Prieto
18. Miguel Durà i Pascual
19. Justo Gómez i Civera
20. Juan Boronat i Ferrà
21. Felix Goñi i Raura
22. Salvador Miró i Cid
23. Francesc Mateu i Miralles
24. Antoni Rodríguez Sánchez
25. Madalena Gurrera i Alemany

26. Antoni Mata Florensa
27. Ana Xirinach i Codina
28. Emili Iraz i García

P S U C

1. Antonio Martín Sanchez
2. Luis Tejedor Ballesteros
3. José Fernández Doménech
4. Roberto Mogas Moliné

5. Pilar Yagüe Pi
6. Manuel Bou Beltrán
7. Luis Mijoler Poza
8. José Angulo Navarro
9. José Monés Siñol
10. Manuela Pi Ruiz
11. Faustino Albadalejo Rodri
12. Antonio Pedrero Utrilla
13. Gabriel Berjillos Moreno
14. Francisco Cruz Losilla
15. Maruja Pelegrín Lorente
16. Fernando Cerdá Gaitán
17. Ramón Font Casas
18. Juan A. Rodríguez Linar
19. Miguel Sabaté Albi
20. Agustín Hidalgo Naranjo
21. Vicente Carbó Roig
22. Luis Pardell Companya
23. Jorge Izquierdo Moreno
24. Isaac Patón Martínez
25. Francisco Martín Valencia

26. Antonio Rodés Inés
27. Simeón Monfort Escrich

P T C

1. José M. Costeleiro Borrego
2. Angel Losada Mayoral
3. Antonio Martín Vera
4. María Roca Ponjuan
5. Joaquina Beltrán Godino
6. Pascual Olivas López
7. Pascual Lozano Vicente
8. M^a Jesús Labaña Borrero
9. Antonio Blanco Fernández
10. Enrique Fabró Marcet
11. Enrique Montoya Rodriguez
12. Antonio García Berlanga
13. Francisco Navarro Navarro
14. Manuel Adell
15. Julián Santos Martinez
16. José F. Pérez Abad
17. Enrique Ortiz
18. Catalina Nietos García
19. Manolo Mejías Cadenas
20. Francisco Sosa
21. Herminia Vicente Puertas
22. Manuel Martín Martín
23. Francisco Rincón Peragón
24. Baltasar Muñoz Castillo
25. José Saavedra Castillo

GRUPO SOCIAL INDEPENDIENTE

1. Pablo Vilà Fabró
2. Juan Vilà Fabró
3. Alejandro Alonso Gonzalez
4. Esteban Gonzalez García
5. Joaquín Grustán Calvet
6. José Piñol Tarrida
7. Pedro Montané Magol
8. Juan Martín Martín

9. José Puig Ribas
10. Angel Dominguez Gonzalez
11. Alberto Rovira Sebastián
12. Joaquín Montané Fabró
13. Benito Llopis Xirinachs
14. Juan Busquets Cliville
15. Regina Rovira Germes
16. Rafael Montané Rosell
17. Alberto Coll Canillo
18. José Puigventós Puig
19. Pedro Rosell Camps
20. José Oliva Colominas
21. Baudilio Puigventós Puig
22. Jaime Puigventós Puig
23. Juan Puigventós Oliva
24. Baudilio Oliva Camps
25. Francisco Montané

26. Alejandro Chacón
27. José Bernat Escartín
28. Pedro Ventura Valls

P S C (PSC-PSOE)

1. Mateu Serra Fabró
2. Rafael Fusteros
3. Alfredo Jarque
4. Bloy Corredor
5. Margarita Solé
6. Miquel Claver
7. Francisco Ruiz
8. José L. Davia
9. Rafael Alcaide
10. José Cadenas
11. Andrés Giménez
12. José Morales
13. Francisco Diaz
14. Carmelo Hernández
15. Pilar Noriega
16. Felix Hidalao
17. Antonio Cólera
18. Luis Puiz Castell
19. Mari Carmen Sanchez
20. José Lora Ureña
21. Eduardo Roca
22. Angel Martinez
23. Alfonso Ruiz Bernal
24. Pancraccio Redondo
25. Alfredo Ruiz

«Tribuna» és l'espai que DELTA té obert a les opinions de les forces polítiques, socials i sindicals del nostre poble, a les que convidem a utilitzar les planes del nostre periòdic, seguint la pauta d'independència informativa que des del primer dia hem volgut que sigui característica d'aquestes planes.

COMITE LOCAL DEL PARTIT SOCIALISTA UNIFICAT DE CATALUNYA

SOBRE EL TANCAMENT DEL CARRER FERRAN PUIG DE 5 A 8 DE LA TARDA

La creació d'una autèntica zona de vianants és una tasca no gens simple i en la qual, per fer-la d'una forma racional i procurant considerar el màxim d'interessos implicats, s'han de tenir en compte una sèrie de factors que van des dels de caire jurídic als d'aspecte purament tècnic, que possibilitin l'elaboració d'un estudi tan ampli i exhaustiu com sigui possible.

D'altra banda, la participació dels veïns en aquesta tasca és, en opinió del PSUC, una qüestió primordial, no tan sols pel "modus operandi" democràtic que representa aquesta participació veïnal, sinó per les implicacions de tipus pràctic que s'aconsegueixen després d'un profund debat col·lectiu, que faciliti el què s'arribi a conclusions acceptades per l'àmplia majoria dels participants, evitant en gran part els enfrontaments posteriors en bàndols més o menys organitzats.

El tancament al tràfic rodat d'un carrer d'El Prat durant unes hores determinades del dia, independentment de la seva dubtosa definició com a "zona de vianants", en opinió del PSUC, ha generat una sèrie d'enfrontaments entre veïns degut precisament al no compliment dels requisits esmentats més amunt.

També s'ha de fer menció de l'actuació poc seriosa i reflexiva de l'Ajuntament, provocant amb el seu comportament enfrontaments entre veïns, perfectament evitables.

El PSUC entén que la solució del problema només serà factible partint de nous criteris i amb l'abolició de punts de vista estrets, condicionats, potser, per un excessiu mirament dels interessos personals.

En la vida d'una comunitat municipal, les iniciatives públiques que es prenguin, només es poden contemplar des del punt de vista del benefici del conjunt, procurant sempre, no obstant, filar molt prim a l'objecte que els interessos de cada ciutadà es vegin el menys perjudicats possible.

CONVERGENCIA DEMOCRATICA DE CATALUNYA CELEBRA UN ANY DE TREBALL

Invitats per C.D.C. vam assistir el dia 2 de febrer al seu balanç polític, celebrat mitjançant un sopar comunitari que reuní un estol de membres de l'esmentat partit en un restaurant pratec.

Hi assistiren quasi un centenar de persones addictes o simpatitzants, i presidí un dels capdavanters de l'esmentat partit català no sucursalista, en Josep Maria Cullell i Nadal.

Darrera l'àpat i a l'hora del cafè s'inicià el col·loqui entre els assistents. Obert el diàleg, el cronista que això refereix, no militant i per tant completament objectiu com a periodista, us dirà simplement el desenvolupament de l'acte, no magnificant-lo ni minimitzant-lo, sols dient la informació directa que contemplà i sentint-se completament independent quant a judicis, perquè aquesta qüestió s'aparta de la seva missió informativa, com diria Wifred Espina.

Josep Maria Cullell avançà a tots els assistents la postura electoral de C.D.C., resumida en aquests punts bàsics:

- 1) Agressivitat política.
- 2) La no alineació de C.D.C. amb P.S.O.E. i U.C.D. en base a llur falta de filosofia nacionalista catalana.
- 3) Aconseguir d'una vegada l'ordre públic i la pau als carrers de la nostra nació.
- 4) Protecció a la mitjana i petita empresa, i defensa d'una economia mixta.

Finalitzà dient que era l'hora de deixar el lliur, per lluitar per una autenticitat catalana.

En el col·loqui es parlà dels temes següents:

1) Aixecar l'economia sobre la base del treball de tots.

2) Possibilisme de l'Estatut i la Generalitat.

3) Buscar una coalició política entre els partits catalans no sucursalistes.

4) Jordi Ribas féu un estudi històric-social sobre alguns dels partits polítics tradicionals de l'any 1931 (Esquerra Republicana, la Lliga Regionalista, etc.), en funció del moment actual polític català.

5) Possibilitats de C.D.C. en les eleccions generals i municipals, les quals, segons enquestes realitzades, seran d'un 17 o 18 % per aquest partit autènticament català.

6) Repercussió de les centrals sindicals UGT i CC.OO en les eleccions.

7) Possibilitat d'incloure a la campanya general la problemàtica del Baix i Alt Llobregat quant a tres punts bàsics:

- a) desviació del riu,
- b) salvació de l'aquífer d'aquesta zona,
- c) servitud constant a l'Aeroport de Barcelona en detriment del nostre Prat.

Per últim es discutí sobre el terrible problema de l'abstenció del poble a les urnes, la possibilitat política d'una coalició UCD-PSOE

Daniel Prat Ampolla

Academia NURIA

**MECANOGRAFIA
TAQUIGRAFIA
RECUPERACION E. G. B.**

Ciudad de Consuegra, 14 bajos
(frente Colegio Jacinto Verdagner)



J. Recasens
OPTICO DIPLOMADO

AVDA. MONTSERRAT, 130

EL PRAT

Sellos España nuevos 2.º Centenario
Vendo buen precio
C/. Casanovas, 114/116. Tel. 379 02 99

30 DIES A EL PRAT

El orden público ha vuelto a ser la nota predominante de las últimas semanas. El detalle de las fechorías cometidas es extenso y reiterativo, casi podría decirse que se sigue repitiendo la crónica de sucesos del mes anterior, solamente que en éste se ha llegado al cénit con las "amenazas de bomba" a diversos colegios y con todo un atraco a mano armada a uno de los bancos de la localidad, concretamente al Banco de Santander que tiene sus oficinas en la calle Castilla. Casi fue un atraco frustrado pues a los dos malhechores que lo cometieron se les cerró la caja fuerte cuando se disponían a sustraer lo que se encontraba en el interior y solamente pudieron llevarse unas trescientas mil pesetas y el contenido del bolso de una joven, que había retirado unas cuarenta mil más y a la que propinaron un gran susto llegándole a colocar en el cuello el cañón de la escopeta que llevaba uno de los atracadores, cuando la joven hizo intención de marcharse.

Luego el "show" de si el paquete que habían dejado diciendo que era una bomba era realmente o no, aglomeró al público alrededor del Banco y los establecimientos más próximos (Coesa, al lado, y Servei/Secretaria, en frente) tuvieron que bajar sus puertas, así como los vecinos del inmueble abandonaron el edificio, por si se trataba realmente de "goma 2". Todo quedó finalmente en un gran susto.

Pero la intranquilidad sigue en la población, con demasiada frecuencia se nos habla de hurtos hechos con todo el descaro y hasta de alguna posible violación. La situación es ya intolerable.

SERVICIO PERMANENTE DE TAXIS

Pero no todo van a ser noticias desagradables, ya son bastantes para empezar. Grata es sin duda la de que se ha puesto en funcionamiento con cierto éxito un servicio de taxis permanente que responde al teléfono



Todo un atraco a un banco en El Prat.

379 70 28. Puede usted llamarles a cualquier hora del día o de la noche, ya que han establecido guardias nocturnas. Algo de lo que no disponíamos empieza a funcionar bajo el apelativo de "radio limón" con que lo han bautizado los compañeros taxistas que no se han integrado en el mismo. A nosotros nos parece una iniciativa altamente elogiable y le deseamos la mejor acogida.

OBRAS DE ENCAUZAMIENTO DEL LLOBREGAT

Ahora se nota realmente un cierto ritmo en las obras de encauzamiento del río. Si las del sector de la Ribera están muy avanzadas, hasta el punto de que en la finca de Can Comas el río ya ha dejado su cauce antiguo e incluso se ha construido un puente a nivel del agua, que impide el aislamiento de una parte del término municipal que hubiera quedado desmembrado; en el sector comprendido entre los puentes de la Autopista y el de Mercabarna, ya han empezado a construir pared de hormigón. Precisamente ahí estriba un gran peligro, ya que se ha suprimido una buena parte de la contención

de la orilla izquierda y con toda evidencia una riada produciría daños cuantiosos en todas las instalaciones de la Zona Franca. En este sentido, en nuestra orilla derecha se han seguido conservando las protecciones del margen de defensa y parece que nada hay que temer.



El Arquitecto Municipal señor Alfredo Fernández, con su petición de excedencia en el cargo, ha sido el causante indirecto del pequeño escándalo que ha motivado la convocatoria de un concurso para cubrir interinamente la plaza al que se han presentado treinta y tantos aspirantes, llegando a la final los señores Lucea y Pujol, quedando nombrado este último tras una votación en la que sorprendió el cambio de parecer del Alcalde accidental.

BASURAS

De la Generalitat han llegado diversas protestas al Ayuntamiento de El Prat referentes a las basuras que, según los comunicados, son depositadas en la finca de Can Comas, sobre la cual acaba de caer una nueva afección: la del llamado Cinturón del Litoral que también cruzará por allí y cuyos primeros trabajos se están emprendiendo. Resulta chocante que se establezca una protesta de las basuras que se tiran en superficie, cuando de todos es sabido que Can Comas es en su subsuelo un enorme depósito de desperdicios. No obstante, llena de satisfacción que estas cosas sucedan y que provengan precisamente de la Generalitat. Si los organismos oficiales de "arriba" hubieran tenido idéntica posición en su momento, no se hubiera cometido la barbaridad ecológica que se hizo en Can Comas.

CONFERENCIA SOBRE EL PLA DE REMODELACION DE SAN COSME

El arquitecto señor Calbet pronunció días pasados en la Fundación Miró de Barcelona una conferencia sobre el Plan de Remodelación del barrio de San Cosme, que como nuestros lectores ya están informados fue aprobado en la ejecución de su primera fase por el Consejo de Ministros.

flors company

SERVEI INTERFLORA

Madoz, 4 - Teléfon 379 02 70
EL PRAT DE LLOBREGAT

Direcció telegràfica
COMPANYFLORS

30 DIES A EL PRAT

HUELGA DE "MULTAS" DE LA GUARDIA URBANA

Estos días también ofrecieron la novedad de una huelga de celo por parte de los municipales de nuestro ayuntamiento en la que para su terminación han tenido que intervenir Gobierno Civil, Generalitat, UGT y ha tenido hasta un conato de violencia en el enfrentamiento de uno de los urbanos con el Alcalde accidental, enfrentamiento que llegó hasta el mismísimo juzgado, aunque luego las aguas volvieron a su cauce.

Los municipales alegan que perciben los sueldos más bajos de todas las Guardias Urbanas de Catalunya, con un sueldo base de 13.600 pesetas mensuales, que luego no son ésas pero tampoco son las que debieran ser. Los 35 municipales piden la ple-

na equiparación con la plantilla de funcionarios también en lo que se refiere al descanso sabatino y un plus por los días festivos trabajados.

La protesta ha consistido fundamentalmente en la negativa a imponer multas al vecindario, aunque sí se han atendido los restantes servicios. Ello ha representado una pérdida para las arcas municipales de más de 700.000 pesetas.

Y HUELGA DE LA BANCA

También los bancos cerraron en nuestra localidad con el correspondiente problema público ocasionado. No faltaron los paseos por nuestras calles y el correspondiente grito colectivo de "Esquirols, esquirols!" frente a la puerta de los bancos que no cerraron.

L'Escola d'Art de "Lo Llobregat de Les Flors" segueix

En la seguretat que el valor real de l'educació, està a fer servir amb avantatge les manifestacions espontànies del nen, respectant la seva personalitat, desenvolupant la seva imaginació, perquè així, descobrint, interpretant, creant, es defineix en si mateix, influenciant en els demés i rebent influències en el treball en conjunt, és la finalitat que pretén l'Escola d'Art amb l'expressió plàstica.

El dibuix, la pintura, la creativitat del nen és un llenguatge. Mitjançant això, el nen diu el que sap de les coses, el que imagina d'elles, l'efecte que produeixen en la seva ànima determinades situacions. Recull les experiències, les seves vivències, les coses en les que és sensible, com reacciona davant d'elles, tot creant un món propi en la seva intimitat.

Des del punt de vista psicològic, trobem en les expressions plàstiques infantils, un desig de comunicar, és a dir, de crear, inventar o fabular. Això és innat en l'home; en conseqüència, no sacrificant la intenció comunicativa del dibuix infantil amb imposicions, deixant que el nen pugui expressar-se a gust, donarà satisfacció a una necessitat natural com és aquesta, confrontarà la seva pròpia experiència i afavorirà poc a poc la formació de la seva personalitat.

Tanmateix, aquestes ànsies de crear, han d'estar estimulades i orientades amb gran dedicació a fi que el nen reculli les ensenyances per mitjà de totes les fonts de captació, auditives, tàctils i visuals i el mateix a través del tracte directe amb materials tals com pintures, modelats, etc.

L'expressió plàstica infantil és una documentació de la seva personalitat; si és lliure, feliç, sense inhibicions, el seu treball serà lliure, sense traves, expressiu. Si pateix tensions, el treball reflectirà aquestes característiques.

En conseqüència, hem de procurar despertar la creativitat del nen, estimulant la plasmació del seu món màgic, ensenyant i fomentant el domini de l'habilitat manual.

La plàstica, l'estètica i el bon gust, són sempre motiu de la nostra preferent atenció, pel que procurarem desenvolupar les qualitats innates del nen, perquè en deixar-se portar pel cabal inagotable de la seva imaginació pugui descobrir les meravelles de l'art, dibuix, pintura, modelatge, treballs manuals, etc., etc.

Volem fer-los estimar la natura, per treure les formes i colors que ens ajudin a dibuixar i modelar, donant vida a tot allò que percebi la mirada curiosa del infant.

Tot jugant i amb qualitat d'esbarjo, aquestes activitats serviran per despertar el plaer espiritual del nen, relaxant-lo de les naturals obligacions escolars.

Silvia Gurí Soler

Turno de Farmacias

MARZO

Servicio Permanente Urgencias

Refuerzo sábado

J 1 FALCO
V 2 JIMENO
S 3 MONNER
D 4 CASAS - TERRAZA

CASAS - TERRAZA

L 5 ALONSO
M 6 BOIX
Mi 7 PORRAS - FIOL
J 8 MARTINEZ
V 9 BRUGUERA
S 10 ESTIVILL
D 11 MARIN

MARIN - VISCONTI

L 12 CASAS - VISCONTI
M 13 CUSA
Mi 14 ALBASANZ
J 15 CATALAN
V 16 FALCO
S 17 JIMENO
D 18 MONNER

MONNER - TERRAZA

L 19 CASAS
M 20 ALONSO - TERRAZA
Mi 21 BOIX
J 22 PORRAS
V 23 MARTINEZ - FIOL
S 24 BRUGUERA
D 25 ESTIVILL

ESTIVILL - VISCONTI

L 26 MARIN
M 27 CASAS
Mi 28 CUSA - VISCONTI
J 29 ALBASANZ
V 30 CATALAN
S 31 FALCO

JIMENO - TERRAZA

MONTSERRAT GISBERT: Palamós, 6; Ma. JESUS ALONSO: Enrique Borrás, 35; Ma. JESUS JIMENO: Brigada Moisés Hernández, s/n.; ESTHER MARIN, Mauricio Vilumara, 48; SEBASTIAN FIOL: Monsant, 18 esq. Cadí, Bloque E; FREDI RUIZ: Avenida Francisco Gallart, 28-30; MARGARITA MARTINEZ: Federico Soler, 55; CATALINA BOIX: Olot, 29-31; ROBERTO CATALAN: Janda, 1-3; SALVADOR ALBASANZ: Avenida Montserrat, 137; TERESA BRUGUERA: Mayor, 12; JAIME CASAS: Luis de Recasens, 11-13; JOSE Ma. GORINA: Fernando Puig, 8; CONSUELO ESTIVILL: Avenida Montserrat, 45; MONTSERRAT MONNER: San José Obrero, 20; LUIS DE CUSA: Ignacio Iglesias, 18; CRISTINA VISCONTI: Polígono La Granja, Local 2; Ma. TERESA MARTIN: Urgel, 37; M. TERRAZA: Barrio de San Cosme, Locales 6 y 7; ROSITA SANCHEZ: Carretera Marina, 128; VICENTE FALCO: Federico Soler, 34; ISABEL DE PORRAS: Balaguer, 78.

Jaime Codina, Presidente de "Amics d'El Prat"

"Amics d'El Prat" aprobó en la asamblea celebrada en el último domingo el punto de sus estatutos que permitía la catalanización del nombre de la entidad. También se eligió nuevo presidente de la entidad al Dr. Jaime Codina, que sustituirá a Jaume Monés que había llegado al término estatutario de su mandato. Del debate asambleario surgió la necesidad de que la entidad expusiera públicamente su oposición adversa a las obras que la empresa SEAT está efectuando parcialmente sobre terrenos destinados a reserva para el encauzamiento del río Llobregat a su paso entre la Zona Franca y el Polígono Industrial Pratense, como recogemos en nuestra portada.



EL MEJOR DEPORTISTA ESPAÑOL DE 1978

Tras la proeza de Praga han llovido sobre Jordi Llopart los laureles de la victoria. Difícil es pormenorizar en estas páginas los agasajos que se le tributan casi constantemente. Tras el título del "mejor deportista catalán" le ha llegado el de "mejor deportista español". Aquí ya lo hemos dicho todo, sólo nos queda constatar la alegría que todos sentimos por los éxitos de nuestro famoso convecino.

CICLISMO

NUEVA JUNTA DE LA A.C. PRAT

El pasado 14 de enero la A.C. Prat celebró su Asamblea anual y en la que quedó constituida la siguiente Junta: Presidente: D. José González Morte; Vice-Presidente: D. Juan Suñol Armengol; Secretario: D. Juan Suñol Darnés; Tesorero: D. José Ma. Roig Iglesias; Vocales: D. Joaquín Curto Curto, D. Antonio López Font, D. Julio Guerrero Pardo, D. Ramón Jardí Quiles, D. Jaime Augué Agramunt.

A.C. PRAT — MOBYLETTE G.A.C. — CLEMENT-POBLET

Para esta temporada la A.C. Prat, que seguirá contando con el patrocinio de la firma MOBYLETTE G.A.C. fabricante de bicicletas y ciclomotores, se ha visto reforzada con la ayuda de los prestigiosos neumáticos Clement, a través de su representante en Catalunya D. Miguel Poblet, famoso ex-corredor que tantos días de gloria dio al deporte catalán y español.

Los corredores de la actual temporada son: Aficionados: Jaime Vilamajó, Luis Vila, Francisco Clavero; Juveniles: Celestino Prieto, Carmelo Nieto, Fernando Clavero, Jaime Mas, Antonio Castro, Francisco Ferrer, Antonio Piñero, Jaime Augué, Javier Ráfols y José Ma. Aguirre; Cadetes: Antonio Ros.

ACTIVITAT FILATELICA

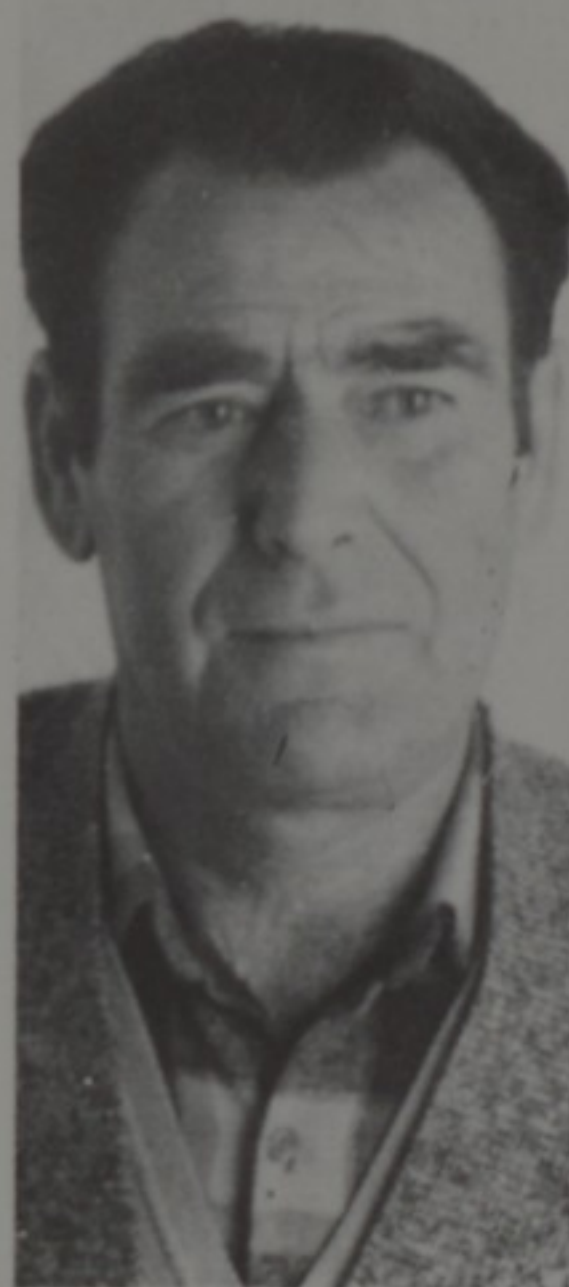
S'està creant una Associació Filatèlica per tal de reunir al aficionats de col·leccionar segells de tota mena, nous i vells, possibilitats d'aquisició i intercanvis. Escriviu a l'Apartat de Correus, núm. 141. El Prat de Llobregat.

Delta

LLOBREGAT

El periòdic d'El Prat

JAUME ARASA HA MORT



El passat dia 13 de Gener morí a l'edat de seixanta-tres anys en Jaume Arasa i Segura, molt conegut dintre del món de l'esport pratenc per la seva vinculació a la pràctica i a l'ensenyament del futbol.

S'inicià a les files de la C.D. Prat (després U.D. Prat), per entrar més tard a formar part de l'equip titular de l'Espanyol, equip amb el que va assolir la internacionalitat.

La rectitud i cavallerositat que presidiren sempre el seu procedir li feren guanyar l'amistat i el respecte de tots els que el tractaren.

Per motius de temps en la confecció del periòdic no ens va ésser possible donar la notícia al número anterior del passat mes de gener. Per això en aquests moments volem fer arribar a la vídua, fill, nora i demés familiars i parents la nostra més sentida condolença.

C. B. PRAT

En estos momentos, a principios de febrero, nuestro baloncesto está ocupando la segunda plaza de su grupo en Regional, una segunda plaza merecida, puesto que el C.B. Prat-Cruzcampo no conoce la derrota desde el 26 de noviembre del pasado año e invicto en seis jornadas consecutivas. Febrero es el mes clave, puesto que tres desplazamientos, contra Casino Alianza, Esparraguera y SanT Just, pueden marcar el signo decisivo de la Liga. Si se aprovechan al menos dos, será muy difícil que no se ocupe uno de los lugares de ascenso, en vista de la baja forma del B.I.M. y Navarclés, nuestros inmediatos seguidores.

Los resultados desde la última derrota el 26 de noviembre, han sido estos:

3-12-78	— PRAT-Sant Boi	112-80
10-12-78	— Olesa-PRAT	86-86
17-12-78	— PRAT-Sedis	69-46
7-1-79	— La Salle-PRAT	79-80
14-1-79	— PRAT-S.E.S.E.	70-64
28-1-79	— PRAT-Suria	67-66

Unos resultados que, desde luego, confirman el buen momento pratense y aunque la falta de entreno, debido al mal tiempo (¿dónde está el campo cubierto?) no permite tener la forma adecuada en los últimos partidos, cabe reseñar el gran triunfo ante el líder, el S.E.S.E., que no había conocido la derrota más que una sola ocasión en toda la Liga, y por un solo punto.

El partido contra el S.E.S.E., el 14 de enero, fue uno de los más emocionantes de la Liga. Los pra-

tenses, desbordados durante 25 minutos, realizaron una sensacional defensa, recuperando los once puntos por los que eran superados e infligiendo la segunda derrota al líder:

FICHA TECNICA:

C.B. PRAT.— 70 (31-39). 32 canastas de 63 intentos (51%). 6 de 26 T.L. (25%) 26 F.P. y 1 F.T. (Pugés). 1 J.E. (Sanromá 38').

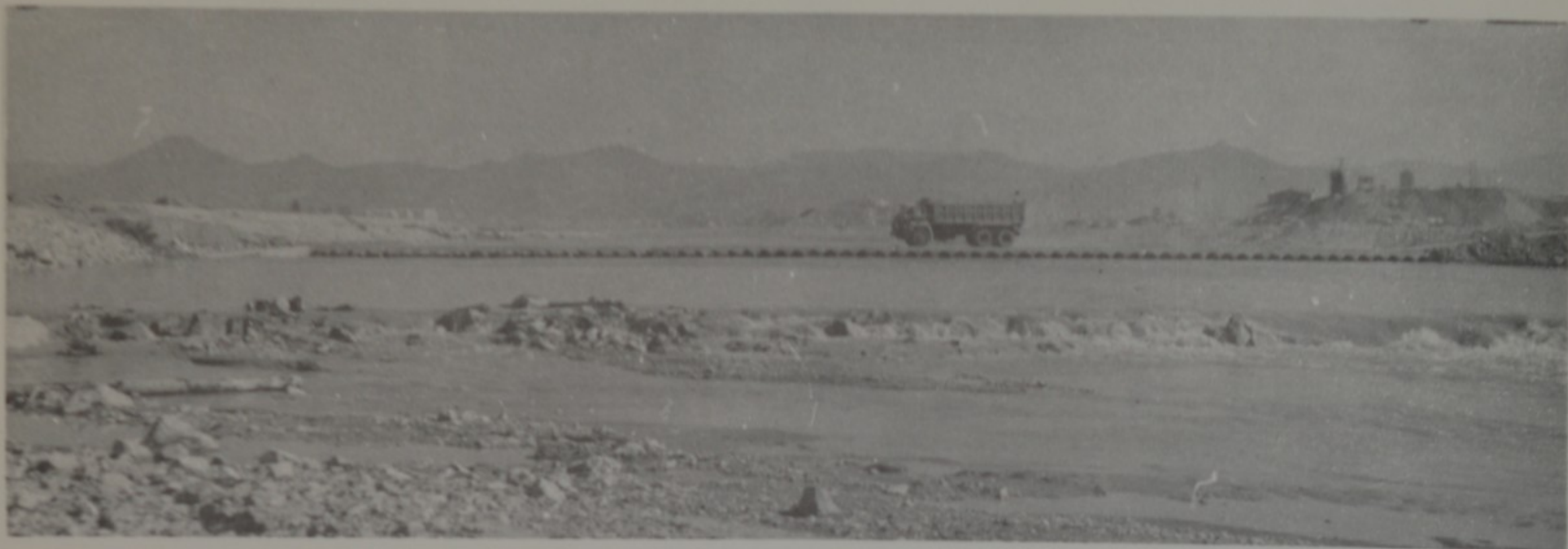
ANOTADORES.— Conde (4), Roca (7), Muñoz (18), Pugés (2), Sanromá (12), Passolas (19) y Cabrera (8).

MARCADOR.— 5' (4-7), 10' (16-24), 15' (22-31), 20' (31-37), 25' (36-45), 30' (46-49), 35' (59-59) y 40' (70-64).

Si la victoria contra el S.E.S.E. fue merecida y trabajosa, el 28 de enero, los pratenses, faltos de preparación, lentos y con razón, puesto que debido al mal tiempo no pudieron entrenar en quince días, estuvieron a punto de perder ante el Suriá, un equipo incómodo. Quizá también alguno de nuestros jugadores no deberían pasar todo el partido protestando, eso no beneficia al equipo, ¿Verdad, Passolas?

Li convé anunciar-se a

Delta
LLOBREGAT



Así están las obras de encauzamiento

El nuevo cauce frente al casco urbano de Cornellá, en la finca de Can Comas, ha acogido ya las aguas del río. Justo a la derecha de la foto queda el seco cauce antiguo



1 Este puente une las orillas derecha e izquierda del río uniendo al término municipal un triángulo de tierras pratenses que de otro modo hubiera quedado aislado.

2 Se trabaja ya en el "cuello de botella" entre los puentes de la RENFE y la autopista, cuyo estrechamiento constituye un verdadero peligro para nuestra población.

3 Frente a la fábrica PESA se está construyendo una fuerte defensa con muro de hormigón, pero que en estos momentos ha dejado sin defensas a toda la Zona Franca.

4 Este aspecto ofrece el paraje próximo a la autopista. Aquí, precisamente, empieza el tramo conflictivo, ya que las obras de construcción del último tramo fueron adjudicadas desde aquí hasta el mar y fue necesaria la renuncia de las obras entre el puente de Mercabarna y el mar (el sector del desvío) para que pudiera emprenderse el encauzamiento que engloba los tres puentes cuyo abandono constituía ya un auténtico peligro.