

CENT ANYS D'EL PRAT AMB TREN 1884- 1984

ULTIMA HORA

El próximo día 28
el Ayuntamiento
dimitirá en pleno



Así es toda la amplia gama
VIDEORAMA II PHILIPS



PHILIPS

teleradio ★

Avda. Virgen de Montserrat, 127

☎ 379 19 16 y 379 01 16

EL PRAT DE LLOBREGAT

para los que saben comprar... y ahorrar

EDITA
SOCIETAT DE COMPTES
DE PARTICIPACIÓ
"DELTA DEL LLOBREGAT"

GESTOR

Jaume Monés Albet

SECRETARI

Pere Manuel Azuara

CONSELL DELEGAT
DE DIRECCIÓ

Ramon Aracarons, Pere Baltà
i Jaume Codina

CONSELL DE REDACCIÓ
INFORMACIÓ LOCAL

Jordi Gili, Manuel Dobaño
Jaume Ridaura

INFORMACIÓ CULTURAL

Juli Miralles, Miquel Domènech
Daniel J. Prat, Ramon Roigé

CRONICA POLITICA

Ramon Aracarons, Pere Azuara,
Pere Pedrals, Jordi Terrones

ESPORTS

Esteban González, Joan Caballé,
Josep Margalef

INFORMACIÓ GRAFICA

Josep Ma. Sardá, Xavier Bertomeu

DIBUIXANTS

Angel García, Josep Mayol,
Manuel Padilla, Francesc Baltà
Miquel Domènech, Jordi Gelabert

ARXIU

Miquel Domènech i Vidal

CRONICA TRIBUTARIA

Joan Anglés

INFORMACIÓ ECONOMICA

Jordi Ribas

EQUIP DE CONFECCIÓ

REDACTOR EN CAP

Ramon Aracarons

CAP DE CONFECCIÓ

Jordi Terrones

CONFECCIÓ

J. Gelabert, E. González, F.N. Gordi
P. Pedrals, J. Ridaura

SECRETARI REDACCIÓ

Esteban González

ASSESSOR LITERARI

Jaume Codina i Vilà

ADMINISTRACIÓ

GERENT

Felip Trapero

PUBLICITAT

Jordi Terrones, Jaume Gili

X. Bertomeu

RELACIONS PÚBLIQUES

Jordi Gili

REDACCIÓ I ADMINISTRACIÓ

Navarra 2, baixos

Tel. 379 05 33

El Prat de Llobregat

HORES D'OFICINA:

Dimarts, de 18 a 20 h.

Divendres, de 11 a 13,30 h.

COMPOSICIÓ:

Compomag

Casp, 12, pral. Barcelona-10

IMPRIMEIX

Impremta Comercial

C. Misse Gasamada, 45-49. El Prat

DLB. 48419-1977

DELTA publica l'article "El dret a la informació" elaborat per la Comissió per la Llibertat d'Expressió de Barcelona, integrada pels comitès d'empresa dels diferents mitjans, l'Associació de la Premsa i la Facultat de Ciències de la Informació.

El dret a la informació

Els professionals del periodisme han manifestat una tradicional repugnància a convertir llurs problemes personals o col·lectius en temes de primera pàgina, àdhuc en temes d'editorial. La nostra missió és mantenir intercomunicats els éssers humans sobre fets que els afecten directament o com a parts d'un subjecte col·lectiu universal. I es pot dir que cada cop que un "tema de periodistes" ha ocupat les primeres pàgines o els editorials ha estat perquè el tema excedia els límits de l'interès professional i esdevenia un tema d'interès col·lectiu. Aquest és el cas que ens ocupa. Aquest és el cas Vinader, sense cap dubte el més preocupant en aquests moments entre els aproximadament quatre-cents processos judicials pendents oberts contra professionals de la informació a tot Espanya.

Parlarem avui, per tant, del cas Vinader, però, sobretot, com a paradigma d'una situació que —salvant, no cal dir-ho, el recte criteri de la justícia— pot arribar a posar en perill l'article 20 de la Constitució: aquell que consagra el principi de la llibertat d'expressió.

No es tracta, doncs, solament d'un periodista en perill per una possible aplicació dràstica de la llei; tampoc no es tracta exclusivament de valorar la bondat o la maldat, la vellesa o la pobresa de les lleis que a Espanya jutgen fets d'opinió, informació o comunicació. El cas Vinader ocupa un espai determinant en el ser o no ser de l'atzarosa democràcia espanyola. Podem afirmar que de la seva resolució depèn en bona part la credibilitat d'aquesta democràcia i el paper que hi té la llibertat d'informació i expressió.

Els problemes de llibertat d'informació i expressió no són problemes de periodistes i per a periodistes. Afecten la presa de consciència de tota la societat, la seva capacitat de comprendre i actuar. Una societat sense llibertat d'informació i expressió és una societat incapaç, que mereix tota classe de tutelatges; és una societat menor, pre-lògica. La resolució negativa del cas Vinader crearia una perillosa jurisprudència generadora d'autocensura, desinformació, repressió estructural sobre el dret d'ésser informat i d'informar els altres.

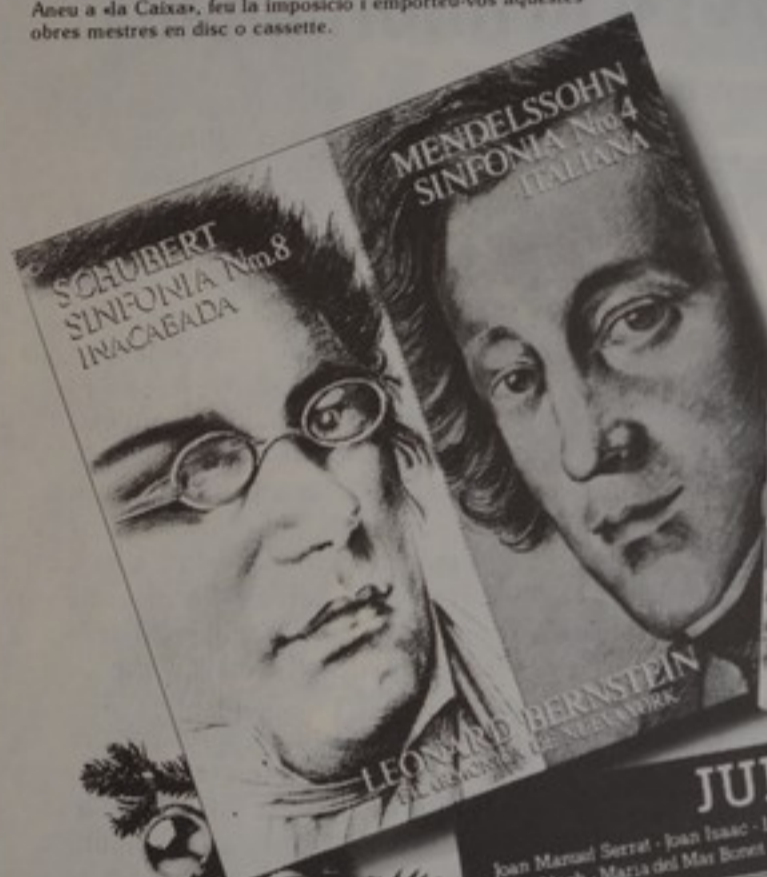
No és la nostra intenció prejudicar la definitiva resolució de la justícia, ja que, com ha dit molt bé el president del Tribunal Suprem, excel·lentíssim senyor Carlos Sainz de Robles, en el seu dia els jutges diran les darreres paraules sobre una qüestió que té la seva lògica i el seu llenguatge. Però des del punt de vista de professionals dedicats a transmetre la veritat d'allò que passa, i responsables, per tant, d'allò que el públic sap i ha de saber sobre el que passa, estem en condició de reclamar una sensibilització general sobre els efectes negatius d'una condemna a Xavier Vinader, que seria una mutilació del dret d'informació reconegut per tot l'univers que ha fet de la llibertat un instrument de progrés.

Una condemna de Xavier Vinader faria difícilment creïble la democràcia espanyola. No solament a l'exterior o als quatre punts cardinals d'Espanya. La faria difícilment creïble en el fons de nosaltres mateixos. Ens faria portadors del més definitiu dels desencants. Del més paralitzador i perillós dels desencants.

Música per a aquest Nadal

Schubert o Mendelssohn?

La Simfonia núm. 8 Inacabada, de Schubert i la núm. 4 Italiana, de Mendelssohn són dues obres mestres de la música clàssica que no han de faltar a cap discoteca. Aneu a «la Caixa», feu la impositió i emporteu-vos aquestes obres mestres en disc o cassette.



"Nostálgicos Carrozas"

Un disc pensat especialment per a aquells que varen viure una de les èpoques d'aurades de la música moderna. Qui no s'emociona encara a l'escoltar de nou els grans intèrprets d'aleshores?

«Nostálgicos Carrozas» és un disc pensat per als que ja ho són i per als que ho seran aviat.

JUNTS

Joan Manuel Serrat - Joan Isaac - La Trinca - Cridà - Montilori - Peto Tàpies
Lluís Llach - Maria del Mar Bonet - Quico Pi de la Serra - Rafael Sabartha



Junts...

L'únic disc que avui ha aconseguit reunir els cantants catalans més importants: Joan Manuel Serrat, Lluís Llach, La Trinca, Maria del Mar Bonet i molts altres.

Un disc altament representatiu de la «Cançó Catalana», que ha assolit un gran èxit de vendes i que ara "la Caixa" ofereix als seus clients.

Del 14 al 24
de desembre

En disc o cinta

CAIXA DE PENSIONS "la Caixa"

OFICINES AL PRAT:
Sucursal: Plaça de la Vila, 8

Agències: Avgda. Verge de Montserrat, 116
Carretera de la Marina, 30-32
Avgda. Verge de Montserrat, 226
Eusebi Bertrand, 12-18



Una màquina de tren, una d'imprimir i un periòdic

Aquesta tardor de 1981 té la coincidència de tres aniversaris per la nostra comunitat. Fa cent anys que el ferrocarril va arribar per primera vegada a l'estació d'El Prat. Fa mig segle que la primera màquina d'imprimir es va instal·lar aquí. Només fa quatre anys des d'aquell número zero que proclamava orgullosament a la seva portada "El Prat ja té periòdic".

Aquesta mateixa edició destaca i reflexiona sobre aquests fets. Quant i quant deuen haver significat per aquest poble! Podem arribar a creure que el dia que el tren creuava el Llobregat per primera vegada, en el seu camí cap al sud, no arribava a casa nostra res més que allò que avui ens pot semblar una pintoresca màquina de vapor? O que el dia que la família Aguirre instal·lava les caixes o la petita "Minerva" de la seva impremta al carrer Mn. Cinto Verdaguer, no succeïa res més que el naixement d'un nou negoci?

Tots sabem que no. Si més no, arribaven dos instruments fonamentals del progrés que, es vulgui o no, venien a transformar i a impulsar l'evolució social de la nostra comuni-

tat cap a formes més dinàmiques de vida. El dia que un maquinista va fer xiular el seu tren en arribar a la ja desapareguda primera estació d'El Prat, avisava a tots els pratencs que des d'aquell dia el viatge a Barcelona seria molt més còmode i curt, però també que en el seus vagons venien noves formes de vida, que transformarien els més arrelats costums. Però aquell dia de 1931 en què els germans Màximo i Mariano Aguirre varen posar en marxa la seva Minerva (qui sap què devia imprimir en aquell moment tan històric com solemne) creaven l'instrument que el progrés faria servir per introduir en aquesta comunitat les noves idees que impulsarien la crisi transformadora de la societat rural pratenca de mig segle enrera.

Avui els carrers d'El Prat ja no tenen la pols i el fang d'aquell poble pagès i les comunicacions han envellit la funció social del propi tren. Darrera el tren varen venir les fàbriques i, amb elles, el primer taller de la impremta que va imprimir mig segle de la nostra història, aquesta his-

tòria que ja fa quatre anys escriu DELTA, precisament al taller del fill d'un d'aquells Aguirre.

La vida ha evolucionat a favor del progrés, no sempre ha estat bo diluir alguns dels nostres costums. L'estructura social del nostre poble s'ha fet flexible, lliberal. Aquells tres o quatre mil pratencs camperols i artesans són ara molts més milers i la major part no fan ni de camperols ni d'artesans, l'estació del tren no és aquella de les postals de color gris en cartró vell, els trens que hi arriben no treuen fum i si encara són espectacle, ara només ho són per als infants. La "minerva" del nostre primer impressor s'ha transformat, com ho han fet les tècniques d'impressió. El tipògraf repicarà aquest editorial amb una complicada màquina electrònica que ha substituït la "regleta" d'aquells Aguirre de 1931.

Ha passat un segle des del dia en que arribà el tren, mig des de la primera impremta, només quatre des del primer DELTA. Som poca cosa al costat d'un segle, també de mig. Però seguim.

Com cada any,

Delta
LLOBREGAT

desitja als seus lectors, subscriptors,

comptapartípics i anunciantes

UN BON NADAL

I FELIÇ ANY NOU



Cien años de ferrocarril en El Prat 1881-1981

La llegada del tren a nuestra población en aquel lejano diciembre del año capicúa de 1881 habría de tener una importancia decisiva en el desarrollo económico de El Prat. Pocos años antes, en 1873, el propietario Fernando Puig había costado el primer puente sobre el río, que nos acercaba a la capital. Sin embargo, el estado de la carretera a Barcelona era tal que hasta que llegó su asfaltado, en los años 30, las dificultades del transporte por dicha carretera —la única existente— fueron mayúsculas. En estas condiciones, la llegada del ferrocarril significó de hecho el fin del aislamiento geográfico en que vivía permanentemente sumergido un pueblo a las mismas puertas de la capital. El fin del aislamiento secular —el puente y sobre todo el tren— contribuyó de una manera decisiva al desarrollo pratense, como veremos en este informe.

Para Barcelona, mal que bien, la carretera servía. Para el resto del país y —como veremos para Europa, el tren fue el protagonista.

Así, el primer gran servicio del ferrocarril a la población tuvo un claro acento económico del exponente agrícola: la exportación. Los excedentes agrícolas de las casi 3.000 hectáreas pratenses cultivadas tuvieron fácil salida a través del tren. Por su excelente calidad hallaron acogida en los mercados de lo que hoy es la Europa comunitaria, cuyo clima más riguroso difícilmente podría competir con el nuestro en determinados productos como la alcachofa, la escarola o la lechuga. Así, ya en la década de los años 20, empezó la exportación agrícola, que culminaría en la siguiente, hasta la guerra civil española de 1936. Efectuada en su totalidad a través del transporte ferroviario, durante la temporada salía de la



— Una de las espectaculares locomotoras americanas, similar a la que condujo el tren inaugural de la línea Barcelona-Vilanova, a finals de segle.

estación de El Prat en dirección a la frontera un tren diario con productos agrícolas locales; principalmente alcachofas.

Después de la guerra civil y la segunda guerra mundial, la exportación volvió a abrirse a finales de la década de los 50 y alcanzó su apogeo en la siguiente. A pesar de que ya por entonces el transporte por vía férrea tenía un serio competidor en el de carretera con la evolución y mejora de los camiones y la construcción de las primeras autopistas, la exportación agrícola pratense se hizo aún en buena parte, en esta última etapa, a través del ferrocarril. Ello fue así en tal medida que las autorida-

des fitosanitarias y el Ministerio de Comercio establecieron sus controles en la misma estación de Renfe en El Prat.

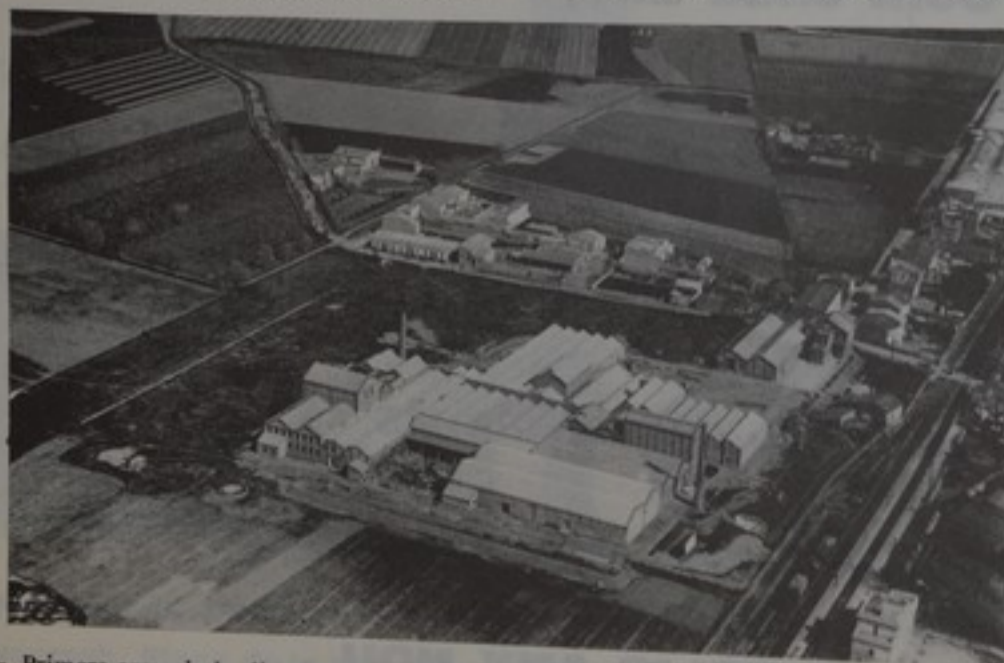
UN PUEBLO AGRICOLA

El Prat del último cuarto del siglo pasado era un pueblo agrícola que se beneficiaba ya de la implantación del regadío a través del Canal de la Derecha del Llobregat. El regadío había acrecentado y multiplicado las cosechas del término. Cereales, legumbres y productos hortofrutícolas demandaban facilidades de transporte a Barcelona y a puntos más lejanos.

LAS "EXPEDICIONES" COMERCIALES

En otro aspecto, la existencia del transporte por vía férrea hacia El Prat y desde El Prat tuvo una repercusión inmediata y creciente en la clase comerciante local. No disponemos de cifras estadísticas concretas, pero puede afirmarse que el número de pedidos y remesas facturados por tren fue en aumento hasta 1936 y resurgió en los años 50 y 60. Entre las entradas cabe destacar los numerosos y frecuentes vagones de ganado de toda especie: mular, vacuno, porcino, lanar, con destino final casi siempre en Barcelona tras una etapa de reposo y engorde en los pastos pratenses. Entre las salidas señalamos los envíos de la Granja Avícola Prat a todos los puntos de España y al extranjero.

Al lado de las grandes expediciones, las de menor cuantía (llamadas así: "expediciones", inferiores a diez toneladas) fueron



— Primeros anys de la dècada de 1920-1929. La fàbrica que hi ha al davant de l'estació del ferrocarril és la de Productes Químics, precedent de La Seda

las más numerosas y de carácter vario. Los tenderos recibían parte del género por vía férrea, los carpinteros madera, hierro los herreros, etc. Los comerciantes en grano, por su parte, enviaban a puntos de Catalunya sus remesas de judías, habas, etc. Puede afirmarse, aún sin conocer cifras exactas, que el movimiento ferroviario de entradas de expediciones comerciales superó al de las salidas. En los tiempos de la postguerra Renfe creó el servicio de reparto domiciliario llamado "puerta a puerta" mediante camión, que en nuestra localidad fue llevado a cabo por la empresa de David Solé y Tomás Hewitson.

EL TREN Y LA INDUSTRIA

La gran industria vino a posarse junto a la estación del ferrocarril: la fábrica de Rocalla en Castelldefels, la Roca en Gavà, La Papelera y La Seda en El Prat y, más modernamente, entre nosotros, Terlenka y Cyanenka. Todas cuentan con apartadero

propio donde desviar vagones. Hoy resulta más económico que los convoyes lleguen a Barcelona mediante containers, desplazados posteriormente en camiones hasta la factoría respectiva. En un caso u otro, el tren juega todavía un rol importante en el transporte de tipo industrial entre nosotros.

LA DECADENCIA

Los nuevos medios de transporte aéreo y por carretera o autopista han dañado considerablemente el transporte de vía férrea. Desde hace unos años, la construcción de la nueva estación de tren en El Prat marca el inicio de una nueva etapa en la incidencia de este tipo de transporte en la economía local. El aséptico aspecto de la nueva estación contrasta con el abigarrado mundo de envíos de la antigua en su propio andén y en el muelle y almacén que tenía adjuntos, cuya sola superficie demostraba la importancia del tráfico de mercancías de

la estación. Hoy únicamente pueden facturarse desde El Prat vagones superiores a las 20 toneladas de carga; para las expediciones menores hay que ir a la estación de Cornellá, donde sí existe el servicio de "puerta a puerta". Podemos decir que, por la importancia de la plaza pratense, su estación de ferrocarril es poco más que decorativa. El ajeteo y continuo movimiento de la anterior ha ido decayendo y evolucionando hasta la atonía de hoy. Sólo los tranvías y los trenes de largo recorrido salvan, con su frecuencia, la soledad del lugar, otrora tan animado y concurrido.

NUESTRA DEUDA

El Prat se halla en deuda con los hombres que hace un siglo consiguieron que el tren pasara por nuestra latitud en lugar de hacerlo más arriba, por Sant Boi, como esta población deseaba. El tren significó un reactivo que catapultó la economía local a cotas jamás soñadas hasta entonces. DELTA



Alguns aspectes dels 100 anys de vida ferroviaria a El Prat

Josep Ferret i Pujol

La commemoració del I centenari del Ferrocarril de Barcelona a Vilanova que ara celebrem, constitueix, ens sembla, una bona ocasió per intentar exposar alguns dels esdeveniments més coneguts dels que han configurat la vida d'aquesta línia fèrria al llarg d'aquesta primera centúria, sobretot en el que fa referència al pas del tren pel nostre terme municipal.

La primitiva "Compañía del Ferrocarril de Valls a Villanueva y Barcelona", després

de diverses etapes d'absorcions, quedà integrada a la M.Z.A. (Madrid, Zaragoza y Alicante), una de les dues principals empreses ferroviàries aleshores existents a l'Estat Espanyol, cosa que es produí a l'any 1898. (1)

En constituir-se a l'any 1941 l'empresa estatal RENFE, desaparegueren la totalitat de les companyies ferroviàries privades, els actius i instal·lacions de les quals quedaren englobats a la xarxa de la citada empresa pública. (2)

De la vida de la línia fèrria Barcelona-Vilanova, al llarg del que podríem dir-ne etapa vuitcentista, creiem interessant consignar dos aspectes. El primer és el relatiu a una característica comuna a gairebé tots els ferrocarrils a les seves etapes inicials: ens referim al fet que aquesta línia era aleshores de "via única", la qual cosa obligava a realitzar les corresponents maniobres a les estacions a fi de donar preferència de pas als trens "directes"; això com és de suposar, originava freqüents molèsties entre els usuaris.

El segon aspecte que voldríem subratllar, que fa referència al tram ferroviari que travessa el nostre terme, fou el de la destrucció del primitiu "Pont de les Tres Puntes" i bona part del terraplè de la via a la sortida de Ponent de l'Estació d'El Prat, destroços que foren ocasionades per la cèlebre riuada de Sant Antoni el gener del 1898. (3)

Entre les obres més significatives aconsegues per la M.Z.A., cal destacar, sens dubte, els treballs de desdoblament de la via, els quals s'iniciaren a l'any 1911. (4) El canvi del pont damunt del riu Llobregat fou encomanat a "La Maquinista", la qual ja havia instal·lat el primitiu pont al juliol del 1881. Cal significar que el cost de la construcció i canvi de pont, que es contractà al maig del citat any 1911, fou de 275.000 ptes. (5)

Val a dir que "La Maquinista", que havia estat una de les principals empreses proveïdores de material ferroviari i estruc-

tures metàl·liques al ferrocarril de Barcelona-Vilanova, es convertí també, a partir de la dècada dels anys 20, en la principal subministradora de locomotores de vapor de la M.Z.A., moltes de les quals circularen durant molt de temps per la nostra línia, sobretot les anomenades de la "Serie 1.400". (6)

La Guerra Civil del 1936-39, afectà també a les instal·lacions ferroviàries del ferrocarril de referència. El dia 25 de gener del 1939 es produí per les forces republicanes en retirada, la voladura de l'estratègic pont del tren del Llobregat i convertí durant quasibé 40 dies la nostra estació en la "Terminal" de la línia. A fi de restablir el servei amb Barcelona en la major rapidesa possible, "La Maquinista" procedí al trasllat i instal·lació d'un dels dos ponts de ferro,



Personal de l'estació d'El Prat als anys 20, sota el cap d'estació Sr. Ossó.

que hom anomenava de les "Tres Puntes", damunt del llit del riu, operació que es concluí el dia 3 de març del citat any 1939. (7) Posteriorment s'instal·là l'actual pont de celosia, el qual no fa pas gaire fou ampliat arrel de les obres de la línia de l'Aeroport.

D'altra banda, cal assenyalar que la "recta" que hi ha entre les estacions d'El Prat i Gavà fou durant molt d'anys emprada com a "via de proves" de les noves locomotores construïdes per "La Maquinista". Precisament el primer viatge que realitzà la famosa "Santa Fe", el 6 d'octubre del 1942, que tant de ressò tingué en aquella època, fou entre Barcelona i Vilanova. (8)

Probablement l'electrificació de la línia, fet produït a finals de la dècada dels anys 50, ha estat la millor aportació que ha fet la RENFE, bo i que això representà la fi de la tracció a vapor.

Actualment —dades del 1980— circulen un total de 125 trens diaris de viatgers a l'estiu i 99 a l'hivern, sense comptar la línia de l'Aeroport. El tren dominant és l'anomenat Tramvia, dels quals 73 circulen a l'estiu i 58 a l'hivern. (9)

No voldríem oblidar en aquestes ratlles els ferroviaris, sobretot aquells més vinculats a la nostra població, que al llarg de diverses generacions, a tota hora, de dia i de nit, amb el llum de senyals a la mà, o apretant els cargols d'una travessa, han fet possible, malgrat les deficiències que han hagut de superar, el funcionament del nos-



— Treballs de construcció de l'actual pont damunt el Llobregat. A la dreta es pot contemplar un dels ponts de "les tres puntes" que fou traslladat provisionalment i que quedà en servei el 3 de març del 1939.

tre ferrocarril. Cal d'una manera especial recordar els primers ferroviaris d'El Prat, fills del poble, els germans Josep i Ramon Monés i Muns, destacats tècnics de la Unitat de Vies i Obres de la nostra línia, i el fill del segon, en Jaume Monés i Ballús, que bé que inicialment treballà en el manteniment de la línia de Vilanova, posteriorment ocupà el càrrec de Cap de Tallers de la línia Barcelona-Cervera. No podem tampoc oblidar aquells ferroviaris que passaren la major part de la seva vida professional a El Prat i que s'integraren a la nostra localitat. Ens

referim als Caps d'Estació, senyors Ossó, Suárez i Sabater; als Factors, N. Vila, Mercè, Carbó i Bragado, algun d'ells encara entre nosaltres; també cal recordar els guarda-agulles Iglésies, Besora, Ibern, Sanahuja i Pons; Pallejà cap de maniobres; Zurita, Navarro, Giner i Mora, els "guarda-barreres", Goni i Contreras, el zelador Raimon Giral, etc. També residiren a El Prat els maquinistes Blanco i Pérez, el segon dels quals conduïa el "ràpid" Barcelona-Madrid. A tots ells el nostre sincer homenatge.



Aquel tren de las ocho menos cinco, o más cinco

A Paco Carreras, el amigo que hice mito en su desfavor

Eran años difíciles en la historia de El Prat, años difíciles en que aún sonaban las últimas notas de un "Lilí Marlen" que despedía a una juventud que iba hacia Rusia. Eran momentos históricos en que las risas y los cantos triunfales dejaban paso al hambre y al estraperlo. Seguíamos cantando frente al sol, esperando una primavera que nos llevara el pan y la lumbre en cada casa. Realmente había pasado el momento retórico, estábamos en una realidad difícil: Europa y más tarde el mundo iniciarían una guerra.

Paco y yo fuimos a ver un film que ahora me parece premonitorio. Se llamaba "Si no amaneciera", y era interpretado por Charles Boyer y Olivia de Havilland. El era un aventurero y ella una ingenua maestra. Se enamoraron. Ella al instante, él mucho después y casi sin saberlo. El "leit motiv" era pasar la frontera americana desde Méjico, y el único camino para un emigrante era el desposarse con una americana por ingenua que fuera; y Olivia lo era en dema-

sía, de aquí el romance entre un hombre y una mujer.

Evidentemente eran tiempos difíciles para Europa. Dantzig había sido invadida por el III Reich. Alemania se pasaba toda la diplomacia europea bajo las faldas de una pobre bailarina de Munich y España tenía que acudir a Hendaya para discutir en un tren... ¿aunque se llegara tarde?

Eran tiempos difíciles para nuestros padres, que decidieron que nosotros fuéramos hombres de carrera...

Y nosotros —casi todos frustrados— cogíamos aquel tren de las ocho cada mañana para ir a la Ciudad Condal a estudiar, y ser hombres de pro y de contra.

Era un tren que en sus techos llevaba alijos de aceite y comida para aquella ciudad quemada por unos y otros. Era un tren que junto a nosotros iban muchas mujeres que querían demostrar su maternidad escondiendo sacos de arroz y pastillas de jabón. Eran horas tristes que se deseaban compensar con maximalistas gritos de imperialismo y destinos universales. Todo eran frases hechas, vacías como los platos de cada noche. No era fácil la vida en El Prat; sin embargo, lo era mucho más que en

la Barcelona de postguerra. Este fue nuestro escenario de primeros estudiantes prateses en aquellos años difíciles.

Éramos las nuevas promesas nacidas de la paz. ¡Ironías del destino! De aquellas promesas pocos cumplieron su destino en lo particular, porque en lo universal todos fuimos un solemne fracaso.

¿Me preguntas que quiénes éramos los escogidos?

Pocos, muy pocos. Demasiado pocos, como dijo Jaime Codina.

Sin embargo, cuando aquel tren nos llamaba con su pitido disonante, todos a una íbamos a la conquista del mañana. Era el tren del desfonde que no llegaría nunca —salvo pocos casos— a su estación término. Uno diría que aquel tren fue el de los apeaderos, pero nunca el de las estaciones finales. Era un tren que llamaba a una juventud a estudio, cuando las sirenas del trabajo se habían silenciado y el ruido de las caballerías estaba bajo un cielo y un sol de campo.

Aquel silbato era la convocatoria de los llamados, y sin embargo pocos fuimos los escogidos. Es la teoría de las viceversas que dice y escribe Larra.

La máquina gritaba impaciente. El Jefe de estación -Sr. Suárez- la contenía con la fuerza de su silbato hasta ver que su hijo subía a la plataforma del vagón, aún limpiándose sus ojos soñolientos.

Tu, Paco, siempre cogías el tren en marcha -era lo tuyo coger la vida en continuo movimiento- con las traducciones del latín sin hacer, y esperando repasar en el viaje los inciertos pasajes literarios de Quevedo. Eramos una generación en marcha disonante. Tú siempre cogiendo el tranvía de la Rambla Catalunya en marcha hacia el "Menéndez Pelayo". Yo andando deprisa para llegar a tiempo a la primera clase de "mates". ¡Jodidas matemáticas! que me llevaron siempre por el calvario de la vida. Pablo Vallhonrat y José María Vilá iban "chinochano" hacia el Instituto "Balmes" a escuchar al elegante D. Guillermo Díaz-Plaja, en su lección magistral del Arcipreste de Hita entre volutas de un aromático y prohibitivo "Chesterfield".

Domingo Gispert, con su traje de diplomático, iba hacia la Escuela Industrial, Fernando Ercilla hacia la Bolsa y Juan Pablo Manyé hacia cierta empresa cuyo nombre nunca supe.

Aquel tren aún tenía tiempo de recoger a D. Emilio Alvarez, al Dr. Bertrán y a mi padre, que iba rumbo a la Estación de Francia.

El ayer y el presente unidos en un mismo convoy. Unos en la maravillosa tercera, otros en segunda y Jaime Codina en la directa y sin billete ni de ida ni de vuelta.

Evidentemente, era aquel tren el de las promesas futuras, que un día harían pueblo en serio...

Más tarde se incorporarían en aquel tren del mañana los que hoy son los Dres. Ferrer Bruguera y Jaime Vidal.

Eran años difíciles, sino angustiosos. Era una escuadra hacia la vida y el futuro de aquel Prat aún oliendo a pueblo por sus cuatro costados. Y, sin embargo, pocos, muy pocos, conseguimos entrar por las puertas de aquella Universidad de D. Ibáñez Martín. En el fondo tal vez era aquello que dijo aquel hombre entero y tridimensional llamado Miguel Hernández:

*"Un manotazo duro, un golpe helado,
un hachazo invisible y homicida,
un empujón brutal te ha derribado..."*

Este manotazo brutal nos rompió a muchos, unos antes, otros después, pero lo cierto es que pocos alcanzamos aquellas metas soñadas por nuestros padres. Evidentemente no fue culpa del tren, sino de nosotros...

Esta fue nuestra frustración como generación pérdida.

Uno diría que fuimos un poco los Steinbeck, Dos Passos y Hemingway a la vez...

Aquel tren sigue saliendo a las ocho de la mañana...

Aquel tren ya no lleva a César González Ruano.

Este tren lleva a otra gente, querido Paco. Lleva a tus hijas y a la mía hacia esta Universidad de hoy y la de muchos amigos nuestros de ayer y de siempre. -D.J.P.

Ens reestructurem

A fi de mantenir la Societat de Comptes de Participació que edita aquest periòdic al marge de la línia que temporalment pugui tenir la seva Redacció, el gestor de DELTA ha considerat adient separar la responsabilitat legal representada per la seva personalitat jurídica, del Consell de Direcció del mateix.

Tots plegats considerem avui molt més important la institució que entre tots hem creat, que la significació individual de qualsevol de nosaltres. Es per aquest motiu que en la present edició els lectors ja podran comprovar la reestructuració produïda als òrgans de govern de DELTA, encara que continuant el seu gestor Jaume Monés i Albet. Ell, que de fa molts anys ha tingut una presència institucional a la vida de la premsa local, haurà de seguir vetllant per la continuïtat d'aquest mitjà de comunicació que ara pot començar una etapa de periodicitat bisetmanal, després dels estudis econòmics a què ja ens obliga l'acollida pública de DELTA que els lectors han pogut comprovar en l'augment constant de planes que s'ha produït en els últims mesos.

Dins d'aquesta reestructuració podran comprovar els nostres lectors que a part de la continuïtat del company Jaume Monés en el càrrec de gestor, en Pere Baltà per les seves ocupacions professionals com alt càrrec de la Generalitat es veu obligat a deixar la tasca de Redactor en Cap, continuant com a membre del Consell Delegat de Direcció; i la incorporació de Ramon Arcarons, per la seva condició de nou Redactor en Cap, a l'esmentat Consell, entre d'altres innovacions que es produeixen en la composició del nostre Consell de Redacció que ha de regir la línia editorial d'aquest periòdic, com de fet ha succeït en aquests quatre anys de vida: un mitjà de comunicació on s'ha produït una veritable autogestió que pensem entre tots mantenir com a fet fonamental de la nostra norma.

Delta
LLOMREGAT

UNA TOMA DE DECISION

Amigo lector:

Motivos suficientemente meditados me deciden a cesar como miembro del Consejo Delegado de Dirección de DELTA. Las razones que me han inducido a tomar esta decisión son diversas y con denominador común: sentirme alejado de la línea que sigue DELTA es los últimos tiempos.

No es, en absoluto, mi intención ni deseo hacer juicios de valor, sino simplemente exponer que mi ética periodística no coincide con la del Consejo de Redacción en gran parte de los temas tratados.

Deseo a mis compañeros de Redacción, con los que me une una sincera amistad, toda suerte de aciertos en su andadura periodística y de forma especial en el sentido de profesionalidad que toda prensa independiente debe tener.

Como Gestor de DELTA, sigo a la disposición de los cuentapartícipes y lectores. Atentamente,

Jaume Monés Albet
Gestor de DELTA

SUSCRÍBASE
A:

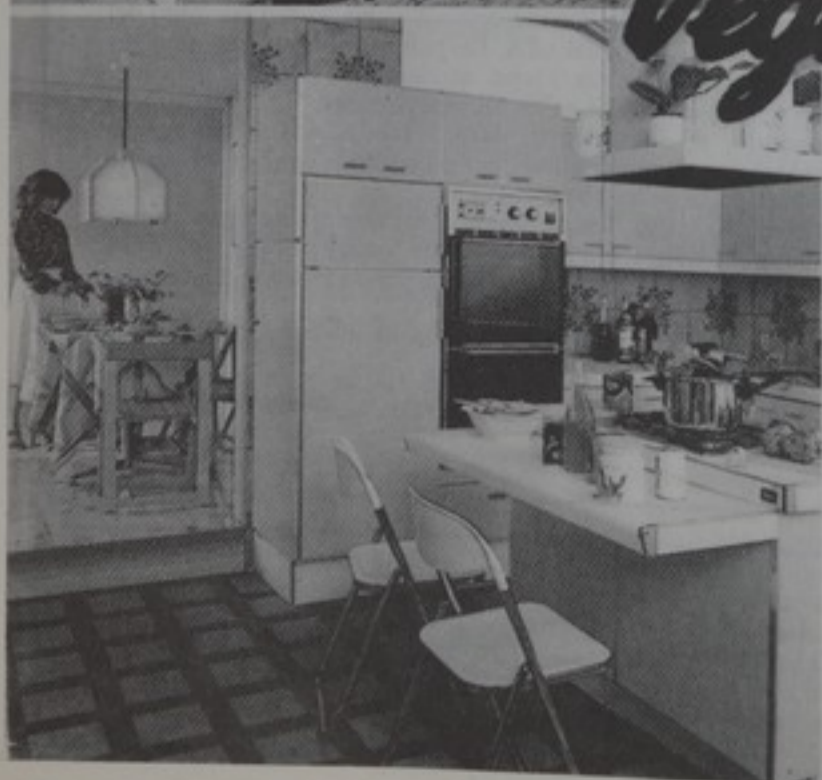
Delta
LLOMREGAT

ULTIMA HORA
ANZAMIENTO NUEVO
PROGRAMA COCINAS
VEGASA GRAN EXENTO

cuibany

COCINAS Y BAÑOS

Avda. V. de Montserrat, 119 - Teléfono 379 52 48
EL PRAT DE LLOBREGAT (Barcelona)



Vegasa

"La delinqüència juvenil i predelinqüència al barri de Sant Cosme no és un fet aïllat, és una cosa corrent i coneguda", diu la coordinadora de Reinserció Social del barri (y II)

ENSENYANÇA

En tant que escolarització únicament està garantida l'ensenyança obligatòria: l'EGB. Hi manca ensenyança preescolar que només arriba a un 3,8 per cent dels possibles afectats.

Quins nivells d'estudis ha assolit la població del barri?

Estudis realitzats	Sant Cosme
Cap (analfabets)	22,8 %
Primaris incomplets	35,6
Primaris	38,4
Secundaris	1,3
Professionals	1,5
Superiors	0,4

Si tenim en compte que a Catalunya l'analfabetisme és d'un 7,2 per cent, vol dir que ens trobem en una de les grans bosses d'analfabetisme de Catalunya. El 58,4 per cent dels habitants de Sant Cosme es troben desposseïts d'una instrucció elemental.

La previsió sanitària només és greu al sector 17, on la majoria de les persones no té assegurança de cap mena. És el sector on més hi abunda la població gitana.

LES INSTITUCIONS ESCOLARS

En aquest quart capítol de l'estudi de la Fundació Bofill s'hi analitzen els col·legis, i els mestres opinen sobre tots els problemes.

Hi ha una guarderia, la "Dumbo", que permet acollir 190 alumnes de 2 a 6 anys. És una institució "exclusivament social". Es paguen dues mil pessetes i les preferències d'admissió són pels qui estan aturats, en primer lloc, i pels fills dels mestres que treballen a Sant Cosme.

Un 80 per cent dels seus alumnes són efectivament del barri, l'altre 20 per cent de famílies que no pertanyen al barri (?). Sembla que hi ha discriminació a l'hora d'admissió dels menors. Es motiu decisiu l'aspecte extern dels interlocutors o la forma aparent de comportar-se. I d'això en diuen institució "exclusivament social".

Les cuidadores es queixen que no hi ha contactes amb els pares i que el director és una espècie de dictador(?).

Segons les mestres de la guarderia les inadaptacions observades es centren en els problemes derivats d'antecedents alcohòlics dels pares i de la ingerència de la droga.



Generalment els nens tenen por, no saben caminar, parlen poc, es fan pipí al damunt; esperen que algú es preocupi veritablement d'ells. Generalment estan mal alimentats, mentre són a la guarderia s'engreixen i quan tornen de les vacances venen més primos.

Hi ha molta prostitució i l'ambient és sensiblement nefast. L'infant, al vespre, se'n va content, però, l'endemà, ja no té la mateixa cara.

A l'EGB hi ha uns 1.700 alumnes amb una densitat de 29 alumnes/aula, que de fet és més baixa ja que molts alumnes "es descuiden" d'anar a classe.

Hi ha en marxa 3 aules d'Educació Permanent d'Adults que van costat molt d'aconseguir-les i on hi van esporàdicament mitja dotzena d'alumnes. Ja hem vist que les necessitats són terribles i amb les tres aules no n'hi hauria d'haver prou, però... sense saber escriure i llegir també es pot viure i treballar.

Les opinions que donen els mestres, més ben dit, el 20 per cent dels mestres, perquè els altres no han opinat, són les següents:

INADAPTACIONS PRIMERA ETAPA

La dislèxia és el principal problema i el més generalitzat. Afecta tota la classe. Normalment no entenen res del que llegeixen. Manca d'alimentació adequada. El fet és que no rendeixen, estant distrets, no es concentren. La inadaptació escolar no preocupa gens els alumnes ni tampoc els seus pares ("mis padres no saben leer ni escribir y también se ganan la vida").

Són infants completament normals i macos, socialment parlant són agressius, principalment entre ells.

A la primera etapa no es formen bandes dintre l'escola, hi ha grups d'amics. Fora de l'escola sí que fan robatoris, baralles de tota mena, no tenen por de res i per ells tot és molt normal.

A casa només hi són per menjar, no s'hi troben bé. Les tensions entre païos i gitanos no es donen a l'escola, són cosa de les persones grans.

INADAPTACIONS SEGONA ETAPA

Ja són totals, pel retard que es porta, els mestres estan completament desbordats.

Els líders són: "el guapo", "el bon esportista", "el més atrevit". Mai no trobarem entre ells el líder intel·lectual.

Es parla de la policia com d'un veritable enemic.

Les noies falten molt a classe perquè tenen ja el seu "rotllo" fora.

Les bandes més o menys organitzades fan por i respecte als alumnes i també admiració. En aquests moments els "golfillos" són molt pocs.

Fins ací les opinions dels mestres. Anem ara per les conclusions, conclusions de les causes externes i internes del per què és possible que es doni un clima propici, al barri de Sant Cosme, per a la delinqüència i per la inadaptació.

Hi ha uns fets objectius o causes externes que pesen específicament com hem anat veient al llarg d'aquest estudi:



Som  la
CAIXA DE
CATALUNYA

NADAL AMB MÚSICA



Del 18 al 23 de desembre de 1981 reglemen **UN DISC**
o una **CASSETTE** a qualsevol de les nostres oficines.
Només cal tenir Llibreta d'Estalvi amb un saldo superior
a 1.000 pes. i esbrinar un mínim de 6.000 pes. durant
els dies esmentats.



CAIXA D'ESTALVIS DE CATALUNYA

LA CAIXA DE TOTS

A) Creació d'un barri "artificial" al costat d'una població petita i semi rural. Amb les dificultats ja apuntades d'assimilació i "digestió" per part del poble d'El Prat de les onades de gent nova, desarrelada i sense feina.

B) Les característiques tercermundistes del barri amb

- altíssima densitat familiar
- proporcions de població molt jove
- índex d'estabilitat molt baixos
- abundància de població flotant
- notable procedència de persones del barraquisme
- índex força elevats de població inactiva
- una vertadera bossa d'atur
- poca escolarització en el nivell preescolar, i
- una vertadera bossa d'analfabetisme

FETS SUBJECTIUS O CAUSES INTERNES:

A) Correlació existent entre la vida familiar i la desorganització del barri. Ja hem dit que hi ha una clara separació a partir del mateix barri. Existeix un classisme més fort que el que hi pot haver entre habitants del nucli urbà i el barri de Sant Cosme.

B) Entre la gent del barri existeix una escala de valors diferent al de les societats normals: és més important tenir força, ésser cara dura i vèncer els demés, que no pas saber, treballar o complir.

C) Es més fàcil deixar-se arrossegar per reivindicacions clares i rotundes, que assimilar-les una volta s'han aconseguit: s'han demanat més classes, tant per adults com per nens amb dificultats, que després d'aconseguides han quedat buides completament. Es falta molt a l'escola per manca d'estímul i d'interès.

D) L'AAVV St. Cosme, moltes vegades, ha deixat de ser portantveu dels interessos i necessitats del barri per convertir-se en simple apèndix de determinats interessos polítics i manipular la gent del barri pel profit i benefici particular dels que "manen". Es va aconseguir no dividir més el barri amb una segona AA.VV., però no s'ha sabut aprofitar l'avinentesa per unir-lo més i captar la gent que també volia treballar. Si Sant Cosme és un "ghetto" dintre d'El Prat, l'AAVV St. Cosme és un "ghetto" dintre d'aquest "ghetto".

E) Sant Cosme no és un barri estable, hi ha una proporció de gent flotant que no arrela ni ací ni enlloc i això fa desllorigar la resta del barri. Hi ha inestabilitat social i laboral i això crea un clima de derrotisme gens alentador.

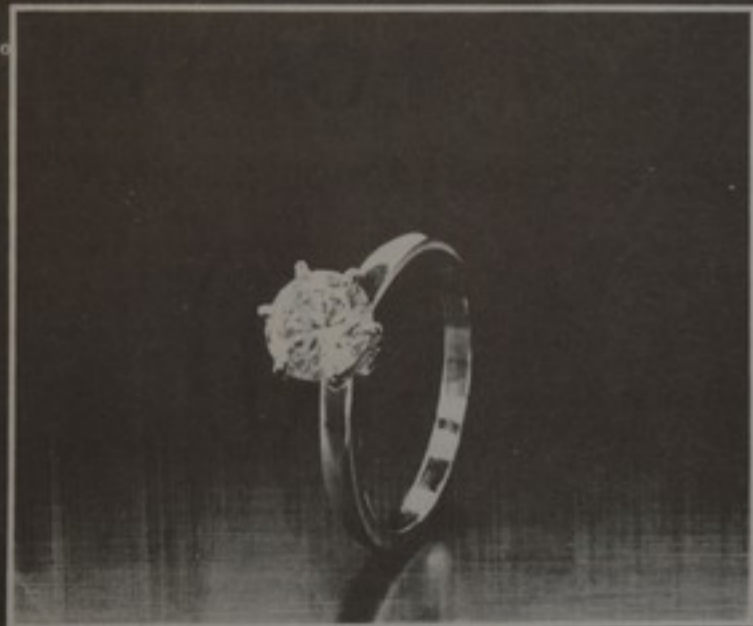


COM A CONCLUSIO GENERAL

Podríem dir que Sant Cosme és un barri molt jove i que pateix de la inestabilitat pròpia de tot ésser jove. No s'arreglarà el barri prohibint-hi la entrada o l'estada a la gent que ho necessita, sinó procurant millorar les prestacions que els habitants del barri en pugui rebre. Que l'Administració posi tots els mitjans possibles per estabilitzar la gent: que hi hagi més guarderies, que es pugui distreure la joventut al mateix barri sense haver-ne de marxar, que els serveis mèdics i sanitaris hi siguin suficients, hi falten cines i clubs i llocs d'esplai i de reunió. Quantes associacions recreatives o culturals d'El Prat tenen socis que visquin al barri de Sant Cosme o quantes activitats s'hi promouen? Quants partits polítics i sindicats tenen incidència a Sant Cosme fora dels dictadors dels dos extrems?

Per acabar, recordar unes paraules de Thomas Carlyle, que sempre ens han emocionat: "Que mori ignorant un home que tenia capacitat de saber, és el que jo en dic una tragèdia".-R.

Este es un regalo al que nunca se le podrá "quitar" el precio.



Más aún, cada año llevará escrito uno nuevo. Más alto.
Porque es un diamante único,
un valor que crece con el transcurrir del tiempo.
Montado en solitario,
sencilla y elegantemente, nada distrae su belleza singular.
Y nada, como este diamante, para realzar la de ella... siempre.
Un diamante es para siempre.

JOIERIA - RELLOTGERIA

J. ROCA

Els hi desitja
un bon Nadal

i els hi ofereix Calitat i
Serietat en els seus serveis

Ferran Puig, 59

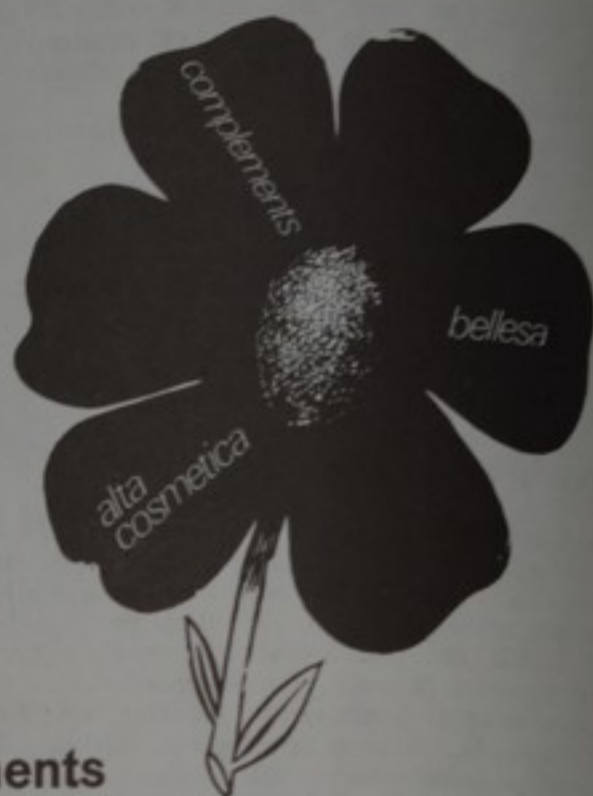
Telèfon 379 04 71

EL PRAT DE LLOBREGAT

(Barcelona)

KARY

perfumeria



Alta Cosmètica - Perfums - Complements

Alta especialització en fragàncies de qualitat
per a regals de qualitat

Amb el prestigi de

- * Agua brava
- * Courrèges
- * Vetiver
- * Elio Berhanyer
- * Loewe
- * Yachtman
- * Magie Noire
- * Guy Larroche
- * Pertegaz

LOEWE

Primeres marques de cosmètica amb nous tons d'hivern

*i el sincer desig de
PAU i FELICITAT*



JUVENA

Ferran Puig, 27

Tel. 379 03 61

EL PRAT

Les Permanents Municipals a porta tancada

Rivo d'Azar

L'actual consistori democràtic a l'Ajuntament d'El Prat de Llobregat, format des d'aquestes primeres eleccions per les forces polítiques PSUC, CDC, PSC-PSOE i CC-UCD, ha decidit celebrar les Permanents Municipals a porta tancada, és a dir, d'esquenes al poble. Tot i que els anomenats socialistes i convergents varen mostrar llur acèrrima oposició a tal mesura, del tot anti-democràtica i gens popular, aquesta es va dur a terme amb el suport polític dels també anomenats comunistes i centristes. I com no! amb la decisió final i autocràtica de l'Alcalde del PSUC Antonio Martín.

Sí, senyors, per un cantó, els demòcrates que per majoria van ser escollits en aquest poble, tots ells comunistes, i per altra banda una petita minoria de centristes, també demòcrates, han donat recolzament a tal acció, emparant-se en la "Ley de Régimen Local", popularment esmentada llei franquista de municipis.

Tal vegada ho digué un membre del grup municipal de Convergència: "Això és una olla de grills". Tot s'inicià en una d'aquestes permanents tan conflictives on un regidor o tinent d'alcalde va cridar més fort que l'altre, fins i tot es van començar a sentir paraules amenaçadores. Així, doncs, el portaveu municipal d'UDC, Pedro Campoy, va proposar que els regidors presents en la sala s'abstinguessin de parlar i que tan sols ho fessin els tinentes d'alcalde, ja que -segons ell- l'ambient estava prou carregat i calia reduir les intervencions al màxim. En realitat, la "Ley de Régimen Local" ho regula d'aquesta manera, especificant que les permanents es faran a porta tancada i tan sols podran ser-hi presents els tinentes d'alcalde.

Tanmateix, l'Alcalde, acollint-se en aquesta proposta va posar sobre la taula la possibilitat de fer-les a porta tancada, tal com ho preveu la llei franquista de municipis, doncs s'estava -segons ell- fent una il·legalitat i sempre que algun membre del consistori n'estés en contra, aquesta s'havia de corregir. Senyor alcalde, si totes les il·legalitats d'aquest Ajuntament fossin com aquestes... vostè es podria donar per satisfet de la gestió municipal.

Bé, anem a la qüestió important. Més tard l'esmentada proposta va ser posada a votació: sí o no a les permanents obertes? Es va aprovar per majoria el celebrar les permanents municipals a porta oberta, això sí, amb els vots en contra del PSUC i CC-UCD. Però, heus ací... que l'Alcalde (PSUC), aprofitant-se dels poders que li atorga la "Ley de Régimen Local" va decidir per autocràcia i saltant-se el resultat de la votació anterior, el celebrar a partir del mes de novembre les permanents municipals a porta tancada.

Però, per què? Els motius que al·lega el PSUC estan prou clars: "No hem de caure en il·legalitats. Si hi ha algun membre del Consistori que està en contra de fer les permanents a porta oberta, aquestes s'han de fer tancades; i en aquest cas l'UCD està en contra".



A les permanents de l'ajuntament d'El Prat, el poble té les portes tancades.

Però, senyors, cal recordar que quan es va constituir l'actual Consistori aquest va acordar per majoria fer-les a porta oberta i en aquells temps, fa dos anys i mig, alguns membres de CC-UCD hi estaven totalment en contra. Cal recordar que quan l'actual tinent d'alcalde d'UCD va prendre possessió del seu càrrec, ell va manifestar trobar-se en contra de fer les permanents a porta oberta. Cal recordar que l'Alcalde, en rèplica a la protesta del senyor Campoy, va puntualitzar que allò que feien no eren permanents sinó sessions de treball. Es que la llei franquista de municipis ha canviat en dos anys i mig, com per prendre ara una decisió de tal tipus, quan ja fa temps que es podia haver portat a terme? Evidentment, no.

Es que la gestió municipal i els objectius de transparència i claredat davant el poble han canviat tant com per posar en pràctica tal mesura? Potser sí.

Bé, vostès podran dir que els acords que prenen en les permanents i que nosaltres, el poble, presenciàvem ja havien estat pactats amb anterioritat. Però, almenys, abans ens assabentàvem, no del tot, però ens assabentàvem. I ara, ni això. Malgrat que hi ha regidors i tinentes d'alcalde que tenen voluntat pròpia d'informar a la premsa, l'Ajuntament d'El Prat en general no ha demostrat mai aquesta voluntat. I ara tan sols faltava això, fer les permanents municipals a porta tancada. Sr. Alcalde, ja són massa les vegades que vostè aplica estrictament la llei franquista.

I és que, senyors del PSUC, quan les coses van malament, quan els pactes de progrés estan trencats, quan els escàndols municipals es succeeixen l'un darrere l'altre, no convé que l'opinió pública n'estigui assabentada. I és que cal saber nadar i guardar la roba per les properes eleccions. I si fa falta, utilitzant mesures tan anti-democràtiques com aquesta, fins i tot aprofitant-se de les propostes que fa un partit de dretes com l'UCD. I és que quan s'està al poder... Sí, senyors, per claredat i transparència la d'aquest Ajuntament, com en els millors anys del franquisme...

DEBAT ENTRE PSAN I CNT

El propassat 27 de novembre i al Casal Municipal de Cultura d'El Prat va tenir lloc un col·loqui-debat sobre tres opcions polítiques prou diferenciades: Anarquisme, Nacionalisme i Comunisme. L'acte fou organitzat pel Partit Socialista d'Alliberament Nacional dels Països Catalans (PSAN) i per la Confederació Nacional del Treball (CNT). Per part de la CNT varen intervenir Martín Artajo i Gerard Jacas i per part del PSAN, Jordi Moners. Els organitzadors van manifestar-se a DELTA: "Malgrat que el PSUC estava convocat per participar en el debat, aquest no va presentar-se en cap moment al mateix".

ELS DOS ATS, ACOMIADATS

En el darrer ple extraordinari celebrat a l'Ajuntament d'El Prat, es va prendre la decisió amb els vots favorables del PSUC i l'alcalde de no readmetre els dos ATS del dispensari de Sant Cosme que foren acomiadats per aquest consistori fa gairebé tres mesos. Van votar en contra de tal mesura els membres del grup municipal socialista i s'abstingueren CIU i CC-UCD. Per tant, els dos ATS, funcionaris municipals, queden definitivament acomiadats amb la corresponent indemnització.

L'AJUNTAMENT D'EL PRAT AMB ELS INDEPENDENTISTES

L'Ajuntament del nostre municipi s'adherí en el seu darrer ple ordinari a la petició dels independentistes catalans, empronats a la Model de Barcelona, que el seu judici (sumari Batista i Roca) sigui celebrat a Barcelona i no a Madrid, a l'Audiència Nacional tal com està previst.

La proposta presentada en el torn de precís i preguntes rebé els vots afirmatius de comunistes, socialistes i convergents i l'absència dels centristes.

NUEVOS CONCEJALES

Ultimamente se han vuelto a suceder cambios en los hombres que componen nuestro Consistorio.

Por parte de los socialistas, Antonio Colera Vilaró sustituye al dimitido y portavoz socialista, Alfred Jarque. Y en las filas centristas es Teófilo Hidalgo Talavera quien sustituye al independiente Parés Orradre. Esperemos que tengan mejor suerte que sus predecesores. Porque, amigos centristas y socialistas, sus listas electorales están tocando fondo.





d'en J. Torren

Ronda de l'Oest, 9-11 - Tel. 379 33 45
Carretera Marina, 43 - Tel. 370 22 01
EL PRAT DE LLOBREGAT

Els comunica l'obertura de
la secció de **RUSTISSERIA**
les vigílies de festa i festius
especialitats en

ENTRANTS

CANAPES

ENTREPANS

PIZZA

APERITIVUS

POLLASTRE A LA CASSOLA

CANALONS (tal com els fa la tia)

MACARRONS

PEUS DE PORC AMB NAP

CAP I POTA

CARGOLS PICANTS

i una llarga llista, a gust de la seva comanda

UNA VISITA A TERESA ESTALELLA I PUGÉS

*Farbala de seda, cara de setí,
ulls de mar calmada, llavi carmesi;
farbala de seda, com les nines grans
que dansen la pasana...
Farbala de seda, cara de setí,
ja ho ets, de bonica, pro no pas per mi,
que a mi m'agrada besar com la mare
amb besos que encenen roses a la cara".*

La meua filla de vuit anys un dissabte a la tarda va arribar a casa tot recitant aquests versos, com il·luminada de felicitat pel fet d'haver-los apresos. Els hi havia ensenyats la senyoreta Estalella. I era que les "dames" havien de fer funció i ja n'havien començat els assaigs al local del Cor "Lo Llobregat de les Flors", llavors al carrer d'Ignasi Iglésias, que per aquella temps també hostatjava l'entitat "Amics d'El Prat".

Vaig trobar ben natural que les preparés la senyoreta Estalella. Segurament les mares de les altres dames també van trobar naturalíssim que fos ella, la Teresa, que els ensenyés de fer funció, de dir versos o de cantar. Va ser llavors que vaig començar a considerar la gran labor i la gran paciència d'ella. Qui més hauria estat capaç, al Prat, de dedicar un temps preciosíssim a les colles de criatures que no coneixien de l'Art (a no ser un mínim de dibuix) ni els diversos aspectes amb què pot manifestar-se? Tots ho trobàvem d'allò més natural. El temps de treball d'ella, treball intensiu i esgotador que duia a terme en hores obligades, hores de guanyar-se la vida, no les teníem pas en compte. És més, quan la vèiem pel carrer tot caminant amb el seu pas discretament airós, vestint sempre amb distinció l'adequada indumentària, també ho trobàvem d'allò més natural! I quan, potser sense escoltar-nos-la com hauria calgut, la sentíem tocar l'harmonium a l'església, sense adonar-nos de com la seva música hi contribuïa, el nostre recolliment se'n feia més fervorós i el diàleg amb Déu se'n anava tornant fàcil. Era un fet ben natural. Però, en el nostre subconscient, sense ni adonar-nos-en, ens havíem anat acostumant a la seva presència com al sol, com a l'ombra, com a l'aire. Formava part del nostre viure pratenc i ho ignoràvem, però ella s'hi havia anat incorporant, tant docentment com artística, més o menys tard.

Al meu s'hi va presentar molt d'hora. Jo era molt petita quan n'havia sentit parlar a casa dels meus tiets Casimiro i Carmeta. El motiu degué ser una celebració (potser el bateig del meu cosí Josep Maria?). Cosa ben possible. Jo recordo, segurament per haver-ne sentit parlar després, que en el dinar els grans havien fet ballar la seva germana Lola amb el Pepet Estalella. Els tiets regentaven l'Autonomista i ja tenien "fonògraf" i hi havien posat una placa de música, un ball amb el meu nom: RAMONA. Amb els anys vaig saber que es tractava d'un vals. Els tiets del cafè, quan celebraven festes hi convidaven moltes persones i vaig anar sabent que eren els parents del bàndol del tiet Casimiro, bàndol, doncs, pratenc. Recordo que al Cafè, com anomenàvem sempre aquella llar dels tiets, hi havien, a més d'ells, el Pepet, germà solter del tiet Casimiro i la seva mare, que es deia Amàlia i



nosaltres li deien l'avia Màlia tot i que d'avia no ens n'era. Tenia la cara molt blanca i molt fina i els cabells també blancs, i tot plegat contrastava molt amb els seus vestits que sempre eren ben negres. Era mare, a més dels seus dos fills, d'una filla, la Paulina, que era vídua i tenia quatre fills: Conxita, Maria Rosa, Paulina i Carmeta. Per llavors havia mort l'avi Roig. Un altre personatge que no hi dormia però hi passava moltes hores, era el senyor Casimiro, oncle del nostre tiet, que anava sempre vestit de senyor. Tenia ja blanca una barba bastant llarga i duia un rellotge amb una cadena molt gruixuda d'or amb un medal·lí que semblava una agulla que, quan ell ho volia, tocava les hores, els quarts i els minuts. Un rellotge de cec. També tenia un gos: es deia "Pregunta-6".

Doncs bé, entre aquesta família i els seus convidats vaig començar la Teresa Estalella. La tieta hi parlava amb molta deferència. Anava molt mudada i vaig saber el parentiu que tenia amb els meus tiets. L'avi Roig era oncle del pare de la Teresa, del Mestre Estalella. Justament ell havia estat qui li havia donat les primeres lliçons de música.

*"Farbala de seda, cara de setí,
ulls de mar calmada, llavi carmesi..."*

Va ser amb aquests versos que em vaig adonar del gran deute, del gran silenci envers la senyoreta Estalella.

En aquest món hi ha gent que existeix. Gent que vegeta. I gent que viu profundament.

Tenemos Música para usted

Premiamos el ahorro con discos y cassettes

**Del 18 al 31
de diciembre**



Manuel de Falla
«Noches en los jardines de España»



Alameda - Remedios Amaya - Manzanita -
La Venta - Zingaro

**FELIZ
NAVIDAD!**



**CAIXA D'ESTALVIS
DE SABADELL**

ment, intensament, les majors vivències de l'esperit. Les millors o les pitjors, com una mena d'anticipació del cel o de l'infern a la terra. Són les ànimes fortes! En el goig i en el dolor, en la sort o en l'adversitat, les ànimes fortes viuen tant i tant que han de prodigar-se. El pas dels anys, a més de l'obra realitzada, de la fita assolida, deixa, entre d'altres testimoniatges, aquells solcs en el rostre que les expressions més repetides els han anat formant. I així, com va dir el president americà Roosevelt, després dels quaranta anys cadascú és responsable de la seva cara.

La vida de la Teresa Estalella és i ha estat plena, rica d'ideals, de propòsits i de fites aconseguïdes. Mirem-nos-la; fixem-nos en el seu gest, en la seva discreta elegància, en la serenitat del seu front, en l'espurna creadora del seu mirar, i trobarem que la força de la seva ànima ha estat, doncs, positiva. I l'ha prodigada als altres!

Des del meu balcó on havia sortit a cuidar els geranis, un matí de diumenge la vaig veure passar per davant de casa. Per l'hora que era vaig suposar que acabava de sortir de la capella de les Germanes Carmelites, d'oïr-hi missa. Tot arrencant fulles pansides als geranis vaig fer-me aquest propòsit: "Li telefonaré per demanar-li si em vol respondre unes preguntes". Ho vaig fer. I vam fixar el dia i l'hora.

Vaig anar a casa seva a mitja tarda d'un dia d'estiu. Fora, sota d'un ol encenedor, la calor era quasi asfixiant. Però la casa de la Teresa és tan acollidora, tan confortable... Tot hi parla de vida serena, tot hi mostra l'empremta d'éssers estimats. Tot hi és senzillament depurat i col·locat amb gust exquisit. Ens vam asseure ran del portal obert que dona al jardí, cara a migdia. La verdor asserenadora de les plantes (aràlies, eures i altres enfiladisses) moguda per un llebeig suau, ens va aportar més benestar, més intimitat i més calma.

No sóc pas, ni de bon tros, periodista. No sé sintetitzar. Les meves lletres són, simplement, les impressions que he rebut, escrites. Sobretot les dels sentiments. Així, doncs, jo no sé pas preparar ordenades entrevistes. El meu preguntar a la Teresa, tornat diàleg, es va poder salvar per les respostes d'ella. Assenyades, cultes, evocadores, emocionades. Atenta al meu interès em va anar responnent i així el diàleg es va anar fent monòleg. Ara n'escric el que més em va impressionar. No vaig anotar més que noms i dates. El record, fidelíssim, ara hi aporta la resta.

Parla la Teresa:

"Vols dir que pot interessar a algú, el que et puc dir? Vaig començar a anar a col·legi de la senyora Florita als tres anys. Cap als dotze al de Donya Elisa. Als sis el meu pare ja m'havia fet començar a aprendre solfeig. Quan me'n va creure capacitada em va fer anar a l'Institut Musical Acadèmia Ardèvol. Hi vaig assistir durant vuit anys. Quan ja cursava quart de piano va passar dues coses per iniciativa del meu pare: vaig començar a tenir un lloc, esporàdicament en el Quintet Intim que s'havia format amb: Joan Novell (el pare de l'Albert Novell), contrabaix, Josep Abelló i Ramon Abelló, violí. I el meu pare, piano. No hi havia cel·lo. Quan alguna peça ho requeria, si el pare s'encarregava d'algun altre instrument, em deia: tu tocaràs el

piano. L'altra cosa va ser la que el meu pare també em va dir: "Demana permís al Mestre Ardèvol per fer classes de solfeig preparatori. Si te'l dona, m'ajudarà. Tu t'encarregaràs d'aquells alumnes que jo et designi". Ho vaig demanar al Mestre Ardèvol. Em va respondre: "Quin pare tens, Teresa! Sí. Pots donar classes de solfeig preparatori, i ben tranquil·lament. N'ets capaç i podràs sortir-te'n".

En ocasió de les meves notes obtingudes en uns exàmens el pare també em va dir: "Ja saps que els alumnes d'aquesta acadèmia que han anat obtenint excel·lents en tots els cursos, tenen el títol de franc?"

Això ho vaig tenir molt en compte. I doncs, ja em vaig trobar encarrilada en l'estudi musical i en l'ensenyament. Quan jo tenia nou anys, el Centre Autonomista va adquirir un piano gran de cua; un piano negre molt llarg, que ja deus recordar. El Centre va decidir que fos jo qui estrenés aquell piano. I als nou anys ja hi vaig donar el primer concert. Encara em recordo ben bé d'aquella ocasió, de l'entusiasme, de l'il·lusionada por que em feia l'haver tocar davant de la gent. I l'hora va arribar.

Com anava vestida i pentinada? Doncs, mira: vaig estrenar un vestit de panyo color verd billar, amb els botons i els voravius de vellut negre, de tall japonès, però tot i el seu exotisme era ben de nena, amb els punys que em recollien bé les amples mànigues a les monyegues. El pentinat era ben simple: cabells tallats a la romana i serell. Quan vaig estar arreglada el meu pare em va dir: "Si t'aplaudeixen, les nenes no saluden amb acataments, com fan els grans. Hauràs de tirar petons..."

Recordo la gran sala de l'Autonomista. Te'n recordes, tu, també? Sí, sí que era modernista, amb tants grups de tres llums amb les tulipes de vidre glaçat i arriat. Però jo no vaig tocar pas dalt l'escenari, sinó baix, a la sala, just al mig. Els seients van ser-ho col·locats tot fent-me rotllana. Quan vaig acabar el concert la Maria de cal Torrero em va oferir un ram de flors com jo no n'havia vist mai, de tan gros ni amb flors tan boniques. I després que ella em va haver lliurat el ram, van seguir tota una filera de conserges, que aquell dia anaven molt mudats, ja que estrenaven els vestits de gala, amb safates que contenien obsequis que també eren... per a mi! Encara no m'he refet d'aquella gran sorpresa i ja en fa una colla d'anys. Sí, sí que hi ha fets, circumstàncies, moments de la vida que mai no se'ns esborren. Recordo amb amor i amb nostàlgia tota aquella vida musical que em va poder oferir el meu pare. Sí, és clar, amb treball i amb esforç d'ell i meu, però gràcies al seu insansable impuls.

Mira, no et creguis allò que algú diu que abans no es feia res, al Prat. Es feia molt i bo. Al Centre Artesà, per exemple, patrocinat pel magnífic Ajuntament de llavors, es va crear una orquestra amb estudiants i amateurs. (I que siguin que no es feia res!). Em sap molt de greu que ho diguin justament les persones que més se n'haurien d'enrecordar. Era l'any 1925. Assajàvem en l'escenari del Centre Artesà, sota la direcció del mestre Ferran Ardèvol. Jo tenia quinze anys. Mira't aquest retrat, aquesta pintura que per llavors em va fer en Grau Sala. El dia que se li va fer l'homenatge ens la miràvem amb la vídua del pintor, qui em va

dir en mirar-la: "Ha pasado tiempo, pero es el mismo óvalo".

Va arribar el temps en què la fàbrica "La Seda" es va instal·lar al Prat. Per a mi "La Seda" va significar molt. Figura't: l'any 1927 el meu pare va encarregar-se de la direcció de l'orquestra, vull dir de la Banda de Músics Obrers i jo em vaig dedicar, al prec del senyor Bernard, que era el director de la fàbrica, a ensenyar música als seus fills. I la fàbrica encara va fer més. Des del Departament Social, el Sr. Van den Bossche va crear una escola femenina que venia a ser una escola primària per a adultes. Vaig quedar com atordida quan ell, el Sr. Van den Bossche, em va mostrar els pupitres i em va preguntar si jo els trobava bé, perquè hauria de ser jo qui donés les classes d'aquella escola. Va afegir: "Tu te encarregaràs també del material. Puedes escoger el que encuentres más apropiado".

Recordo aquella etapa del meu viure en què vaig fer de mestra amb goig i emoció. Encara em sembla veure les noies que vaig tenir per alumnes com si les veiés com llavors eren: l'Amèlia Roca, la Escudero, la Paca —saps aquella Paca que li deïem la Paca de la Cantina?— i les Esteban: Andrea, Joana i Maria. I tantes d'altres".

(La Teresa es va emocionar i va haver de callar uns moments. I es va eixugar unes llàgrimes que li feien encara més brillants els ulls).

"Per llavors també vaig tocar el piano a quatre mans amb el Sr. Van Hoffis. Encara guardo una partitura seva, que duu el seu nom. Entretant jo havia ja obtingut el títol de l'Acadèmia Ardèvol. I, com el desitjava: de franc! Ara, que de treballar... Vaig treballar fort i com sense adonar-me'n. La meua vocació era tan gran que no em cansaven les vuit hores d'estudi diàries.

Paral·lelament a totes aquestes activitats encara prenia part en assaigs, acompanyaments, actuacions i preparacions. Llavors no me n'adonava gaire o gens, però amb els anys he vist que jo vaig ser dotada de sentit pedagògic des de ben jove. Potser des de sempre. I de ganes d'estudiar. Sempre m'ha estat fàcil la disciplina per a l'estudi.

També representàvem obres teatrals com ara "Muset i Bernadeta", "Les arracades de la Verge" i d'altres semblants. Val a dir que les lliçons de rítmica ens les venia a donar la Pilar Llongueras, la filla del Mestre Llongueras, germana del Mestre Llongueras actual. Saps qui ens ajudava, llavors, també? El Lluquet, en Francesc Itarte, que havia rebut molt bona instrucció i era músic i tenia un do de servei i un talent artístic naturals, innats. "Muset i Bernadeta" ho van fer el Sixte Pugès i l'Elvira Simon. I abans que el Sixte crec que ho va fer l'Evarist Oliva. Quan vam fer "Hi ha deu noies per casar", d'en Llongueras, la Maria Company va fer de Príncep.

L'any 1932 la Teresa Estalella es va reincorporar a la vida secular i, per tal de reorganitzar-se, assistí a l'Institut de Cultura de la Dona que dirigia la senyora Francesca Bonnemaison de Verdaguer. Hi va estudiar Mecanografia, Taquigrafia, Anglès, Cuina (amb el professor Rondisoni), Francès en les dues variants: literari i comercial. I, naturalment, Català. Pel fet d'haver tocat tantíssimes hores el piano, la mecanografia li va resultar ben fàcil i un dia en què la professora d'aquesta assignatura es va posar

Bon Nadal

amb música

Del 21 al 31 de Desembre de 1981



Caixa d'Estalvis
del Penedès

malalta, la secretària de l'Institut, senyoreta Carrera, va cridar la Teresa al seu despatx.

-Teresa, l'hauries de substituir.

Va ser doncs, durant un temps, professora de mecanografia. Quan m'ho va explicar somreia, perquè llavors fer de professora a Barcelona exigia dur barret. Em va dir que se n'havia hagut de posar. "Es clar, quan ja era a Barcelona!"

Més tard va entrar a formar part de l'equip de la revista Claror. Hi va conèixer persones importantíssimes com el Canonge Cardó, la Sra. Spíder, els srs. Santdiumenge, Serra de Miquel...

"En tant va esclatar la guerra civil i un bon dia se'm va presentar Da. Elisa, com atemorida:

-Em fan fer classes de català i jo no n'estic preparada. Si tu em puguessis ajudar... Si vinguessis al col·legi a fer-hi de mestra. Si no, crec que l'hauré de tancar, perquè a més d'ensenyar en català la mestra ha d'anar a les reunions dels mestres. Les juntes dels mestres de durant la guerra! Eren ben positives, sí. Ves, tot just l'Institut de Cultura de la Dona acabava de tancar, se m'obria una altra porta gràcies a saber el català. I encara una altra! Mira, un dia va venir a casa el Sr. Canoni. Va dir que hi venia per parlar amb mi. El senyor Canoni treballava a la Generalitat.

-Vostè podria treballar-hi. Hi estarà molt bé. Ens falten oficinistes que sàpiguen el català. Vostè el sap...

Li vaig dir que gràcies, però que jo ja treballava en el col·legi de Da. Elisa. I ell em va respondre que Da. Elisa era ja molt vella i que bé podríem trobar algú que em substituís en el seu col·legi. No em va caldre rumiar-m'ho massa i vaig trobar-me treballant a la Generalitat, a la Conselleria d'Agricultura, primer amb el Sr. Roca Puig, fins que el van mobilitzar, després amb el senyor Romà Planas. Per cert que d'aquells temps encara guardo el carnet. Aquells temps: 1938.

Quan ja érem a les caballes de la guerra, el mateix Romà Planas em va dir:

-Això s'està acabant. S'acaba... No sabem què pot passar.

Sí, que eren dies crítics, difícils. I, amb el seu cotxe, em va acompanyar a casa.

La postguerra em va trobar altra vegada sense col·locació. Llavors em vaig dedicar a donar classes de piano, de mecanografia i de francès. Recordo que el senyor Vigo, el pare del Dr. Vigo, em va començar a enviar alumnes. Aviat ja me n'enviaven altres mestres. Sí, que en vaig donar de classes, a la teva germana Carmeta, a la Rosa Ruiz i a la Glòria Feu, entre moltes d'altres noies! I a nois com en Vallhonrat, en Romero, en Jordà, en Murga, en Busquets. I a l'Urretavizcaya. I a tants i tants...

Naturalment no he deixat mai la música. A l'església, als concerts, com a professora, com a acompanyant. Aviat, animada per l'Elvira Simon, vam organitzar unes modestes classes de Ballet. Unes classes senzilles, però que bastaven per començar, per determinar les possibles vocacions. Entre moltes d'altres nenes n'hi va assistir una que es deia -que es diu- Olga Socias! La música sempre m'ha ajudat a viure, com a plaer espiritual, com a repòs, com a necessitat.

Cap a l'any 1940 també ens vam animar a fer sarsueles i concerts, amb el meu ger-

mà, al Centre Artesà. I a Acció Catòlica altres coses de teatre. Recordo que Mossèn Miquel era d'allò més estricte i fos l'obra que fos, no volia que hi prenguessin part, junts, nois i noies. No hi va voler transigir mai. A més de ser tan exigent en aquest aspecte també ho era amb la música. Ell volia quasi exclusivament cant gregorià. I dintre el mateix cant gregorià no acceptava cap anotació actualitzada.

Any 1940... També es va voler reorganitzar l'Institut de Cultura de la Dona. Ho va intentar algú de la Falange. I, és clar, no en va reeixir. Tot i que gràcies a noms i adreces es podia localitzar gent, no va pas resultar. Jo hi vaig entrar formant part d'aquella comissió reorganitzadora que necessitava professors i, naturalment, "Informació".

Cada cosa apresada em va anar solucionant el problema de trobar treball. Va arribar el torn que em servís la taquígrafia. I com a taquígrafa i mecanògrafa vaig començar a treballar d'administrativa a la casa d'alta costura i d'alta confecció Santaaulalia. Era una empresa gran, amb unes tres-centes cosidores i setanta dependents. Vaig encarregar-m'hi de la correspondència amb els delegats. S'hi havia de treballar molt i hi assistia amb els mitjans de transport viatger d'aleshores, que tu ja deus recordar. Per això, per la dificultat en els viatges, quan vaig saber que hi havia una plaça vacant a "La Papelera Española", m'hi vaig presentar i en senyor Mercader em va trobar adequada. Hi vaig treballar fins a la data de la meua natural jubilació, o sigui que m'hi vaig passar trenta anys. Ara que el canvi, el fet de no haver de fer viatges d'anar i tornar de Barcelona, no em va fer notar pas la sensació de repòs, no. I era que jo m'ho empenia amb tanta fermesa, amb tanta

dinàmica, que la direcció se n'aprofitava com si es tractés de la cosa més natural del món. Però no em dol gens, haver treballat tant. Tinc la sensació d'haver estat sempre útil. Ara sí que em puc dedicar a la meua passió de sempre: la Música. L'Art que em va ensenyar i inculcar el meu bon pare i em va permetre la gran comprensió de la meua mare. Sí, com t'he dit abans, la música em ve a ser repòs i activitat. I, sobretot, comunicació amb Déu. I ara es pot dir que ja miro sense cap sensació d'injustícia el meu esforçat deslligament de les meves habituals tasques o actuacions a l'església. Sento, és clar, un sentiment nostàlgic d'haver-hi ajudat el meu pare en la labor musical: oficis, comunions, mesos de Maria, casaments. Aquell nexa que algú va fer tallar de cop, en els darrers temps de Mossèn Josep. Me'n va distreure en part el fer d'acompanyant a solistes, l'actuació en els concerts... (Perquè sempre sorgeixen coses que fan acabar les dedicacions a l'Art, a les manifestacions més nobles?). Com van acabar els concerts que es feien en el local de Lo Llobregat de les Flors i Amics d'El Prat? Per què no es va poder dur a terme "El Retaule del Flautista? M'agradava col·laborar amb en Jordi Moners. Val molt, en Jordi. Allò del "Retaule" ho duia molt bé.

L'estona de conversa amb la Teresa Estalella anava passant. Jo ni me n'adonava, fins que algú va trucar el timbre de la porta. Acabaven d'arribar-hi familiars. I vaig deixar aquella estança, aquella llar tan acollidora on se m'acabava de descobrir, molt més del que jo ja havia intuït anticipadament, una vida rica i plena, una vida consagrada al treball i a l'estudi en tots i en cadascun dels seus variats matisos.

Ramona Via

**PROXIMA
EDICIÓ
DE**

**GUIA DE
EL PRAT**

Delta
LLOBREGAT

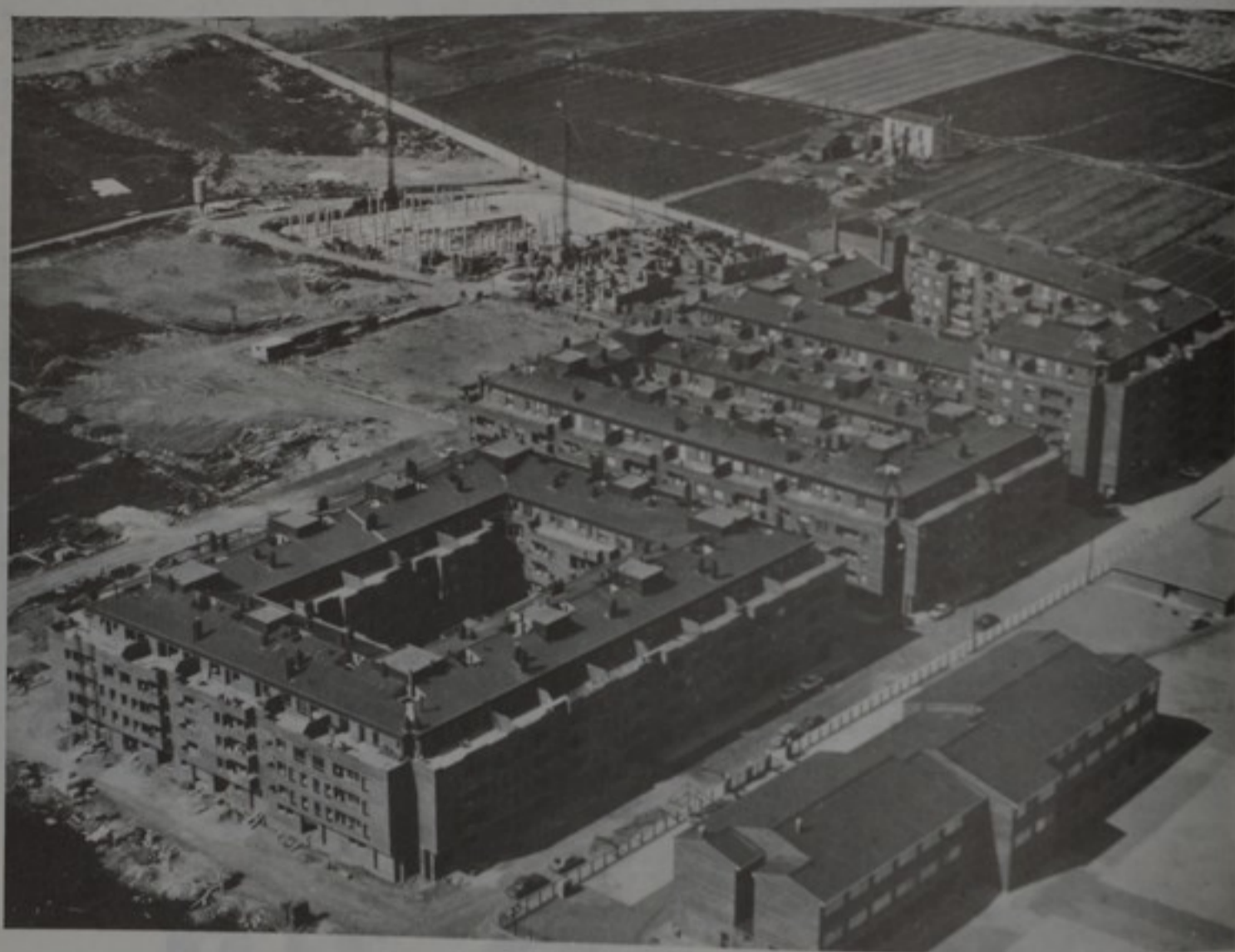
**BAR
LOS CARMENES**

**TAPAS VARIADAS
TAPAS DE COCINA
ESPECIALIDAD EN
PINCHITOS MORUNDOS**

Barrio de San Goope - Tiendas 101 y 102
Teléfono 379 21 97
EL PRAT DE LLOBREGAT (Barcelona)

BARRIO DE SAN JORGE
CONJUNTO RESIDENCIAL

CADI



RESIDE S.A.

PROMOCIONES INMOBILIARIAS

*INFORMACION Y VENTA - C. EUSEBIO BERTRAND Y SERRA, N.º 39-43.
TELEFONOS 379 55 54 - 379 53 12

PRAT DE LLOBREGAT

7 ANYS

La condemna de 7 anys de presó contra el company Xavier Vinader, així com del pagament de vint milions de pessetes (que haurà de pagar l'empresa Grupo Zeta com a responsable subsidiària), per un delicte que l'Audiència Nacional ha qualificat de "imprudència temeraria professional con resultado de muerte", torna a fer palesa la greu situació en què es troba en el nostre país la llibertat d'expressió, les llibertats democràtiques.

En Xavier publicà fa uns mesos dos reportatges en la revista "Interviú", on es feia menció dels noms de dos personatges supostament relacionats amb la ultradreta en el País Basc i que posteriorment varen ser assassinats per Eta-M.

En un principi, per part del Ministeri Fiscal i l'acusació privada, li eren imputats els delictes de: Inducció a l'assassinat, complicitat en l'assassinat i col·laboració amb bandes armades. Tot plegat portava a que el Ministeri Fiscal, en les seves qualificacions, demanés 27 anys de presó pel periodista.

El judici tenia lloc a l'Audiència Nacional, que segons la llei, és dins de la Jurisdicció Ordinària, especialitzada per raó de la matèria (fonamentalment delictes de terrorisme).

Quina fou la sentència de l'Audiència Nacional?

Doncs bé, la Magistratura en la sentència ha absolt al periodista dels delictes que en un principi li eren imputats; tanmateix, pe-



rò, ha condemnat Xavier Vinader per un delicte que ha qualificat de "imprudència temeraria profesional con resultado de muerte".

Què vol dir tot això? Bé, segons el Codi Penal i en el seu Art. 565: "...Cuando se produjere muerte o lesiones graves a consecuencia de impericia o de negligencia profesional se impondrán en su grado máximo las penas señaladas en este artículo. Dichas penas se podrán elevar en uno o dos grados, a juicio del Tribunal, cuando el mal causado fuere de extrema gravedad...". I vet aquí, el delicte comès pel periodista.

Nosaltres, que som molt respectuosos amb el Poder Judicial, hem acatat i acatarem les seves decisions; però això no ens impedeix que en parlem.

I doncs, per què no? Parlem-ne.

Resulta certament molt perillós el que ens diu la sentència de l'Audiència; en qua-

lificar els fets de "imprudència", no fa, si més no, que formular el raonament que si dos fets (publicació dels dos articles a "Interviú", assassinats d'Eta-M) se situen concretament abans i després, han de ser en tot cas antecedents i conseqüents.

Si la relació de causalitat, segons la sentència, existeix, en aquest cas què pot passar?

- Quan en el seu dia l'Administració Financera publica les llistes dels contribuents d'Hisenda, essent posteriorment segrestat per Eta-PM (segons sembla ser) l'industrial Lluís Suñer o d'altres casos que també es donaren, tingué quelcom a veure el contingut d'aquestes informacions en els segrests posteriors?

- Quan la premsa esportiva de tot l'Estat espanyol publicà les dades del fitxatge d'en Quini, aprofitaren els segrestadors aquestes informacions per tal de portar a terme la seva acció? ...

- Quan la premsa ultradretana publicà una sèrie d'articles sota el pseudònim d'Almendros... hi hagué alguna relació entre la finalització d'aquesta sèrie d'articles i la trista nit del 23 de febrer? ...

- ...
Aquestes, entre altres, són qüestions que tots ens estem fent dia a dia. I més quan casos molt recents i que són en la ment de tots es van deixar podrids fins que ja ningú s'enrecorda d'ells. Llàstima que, malgrat tot, encara ens queda memòria.

Vosaltres em direu que encara el Tribunal Suprem ha de resoldre el Recurs de Cassació interposat per la defensa; però, de moment... 7 ANYS.

Ramon Arcarons i Simon



UNIÓ DE BOTIGUERS

Desea a su distinguida clientela
unas muy Felices Navidades
y un próspero 1982

QUE BÉ QUE HI VEUEN MÉS DE 250.000 PERSONES A TOT CATALUNYA



Avgda. Portal de l'Angel, 40
Tel. 301 2232 - BARCELONA-2

Cottet
OPTICS

L'òptica de Catalunya

Murmuren de la humanitat

"Detectats senyals d'activitat cibernètica. Situació: Grup de Galàxies Local; nom de la galàxia, Via Làctea; regió, part exterior del Braç d'Orion; unitat, estrella Sol; element, el tercer del sistema planetari d'aquest astre..."

Així podria ser el començament d'un informe emès per un cosmonauta d'un món llunyà que es dedicà a cercar senyals de vida arreu de l'espai. Insignificants Terra nostra, que requereix moltes i ben precises dades per a poder ser localitzada enmig de l'Univers.

Dotat de tota mena de sofisticats aparells, hauria captat la nostra presència qui sap si degut, per exemple, a qualsevol escàndol bèl·lic, dels que organitzem tan sovint. O a haver capturat en ple vol la sonda Voyager-2, d'aquí a uns quants milions d'anys, no massa lluny encara...

"...uns 4.000 milions d'unitats, aparentment capaces de relacionar-se entre si d'una forma conscient, hi coexisteixen confinades damunt del 25 per cent sòlid de la superfície del planeta. (...) molt limitada capacitat de comunicació amb l'exterior, així com greus deficiències i inestabilitat de la interior..."

No seriem ara prou objectius en imaginar què diria del nostre endarreriment, de la tendència a l'autodestrucció, etc., i potser cauríem en tòpics.

"...de constitució cel·lular, basada en l'àtom de carbó i combustió en l'oxigen que hi ha en la seva atmosfera que..."

Prou. Està clar que per aquest científic som una espècie ben classificable, però segurament no massa vulgar. És evident que ell sap de nosaltres més que nosaltres d'ell. I, a poc que el deixem, sabrà dels homes més que els homes sobre ells mateixos.

QUE HI TENIM A DIR? Aquesta és la idea doble a l'entorn de la qual jo voldria fer girar aquestes pàgines. On som i com som? Sortim de l'antropocentrisme i reconeguem la simplicitat que, amb més o menys evolució, ens ha situat una mica més enllà de pedres, plantes i animals, però en la mateixa línia, sobre la mateixa base material. Sortim del geocentrisme i contemplem el nostre exterior, dins del qual no som gairebé res.

De l'Home al Cosmos i de l'Home als Atoms, tenim dos llargs camins a recórrer, plens de coneixements fascinants.

L'UNIVERS ESTA DE MODA. Per aquí i allà ho sentim: constel·lacions, galàxies, quassars, forats negres, nebuloses... Conceptes més o menys nous que, barrejats entre medis de comunicació i creacions de la ciència-ficció sonen, mai millor dit, a música celestial. Posem-hi ordre. No ens deixem il·luminar per contes fantàstics, perquè la realitat és més apassionant.

EL SISTEMA SOLAR. Del conjunt independent dels nous planetes que, amb els seus respectius satèl·lits, giren fidelment a l'entorn del Sol des de fa milions d'anys, ja se'n saben les propietats fonamentals. A l'escola hem après els noms i l'ordre i, amb

una mica més de curiositat, sabrem quines són les llunes de cadascun, on és el cinturó d'asteroids, i què són els cometes, misterioses cuques de llum que molt d'en tant en tant es deixen veure en passar a prop nostre, ja que també pertanyen a la cort del rei Sol. Això, podríem dir, és, dins de l'espai, el nostre veïnat, el que hi ha d'aquí a la cantonada. Però, coneixem les seves dimensions com un individu coneix les de la seva casa? Sabem que Júpiter, el més gran dels planetes, és un gegant al costat de la Terra, però insignificant davant del Sol? Que la Voyager-2 porta quatre anys volant i encara n'hi resten uns quants més per deixar el sistema? Que per anar a fer una visita a Plutó, el veí de la cantonada, el darrer dels planetes, caldrien 500 anys de viatge, amb el nostre supersònic Concorde?

Per a tenir una descripció rigorosa, ara podríem dir: El Sol, bola de gas incandescent, té un diàmetre de $1,4 \times 10^6$ km. (és a dir, quasi un milió i mig); la Terra, situada a 150 milions de km. té només 12.800 km. de diàmetre; Plutó, el més llunyà, està a quasi 6.000 milions de quilòmetres del Sol, etc...

Però els números, aquí, no donen la idea exacta: intentem imaginar una maqueta; reduint l'escala, de forma que la Terra fos com una pilota de ping-pong, el Sol resultaria ser una bola de llum i calor, de quasi uns tres metres de diàmetre, és dir, del tamany d'una habitació. Com que ja ens ho veuríem venir, ens disposem a construir el nostre minisistema a l'aire lliure; per exemple, a l'estació de F.C. del Prat. Segons això, Mercuri, el planeta més petit i proper al Sol, seria una avellana que la veuríem passar per les famoses barreres. Venus, una bola de futbolí i la Terra, quelcom més gran, estarien 100 i 200 metres més enllà de Mercuri, en direcció a Barcelona. A l'entorn de la Terra hi giraria un pèsol, la Lluna, a una mica menys d'un metre. Mart, una cirera, voltaria tan lluny com el riu. La pilota de bàsquet que seria Júpiter podria visitar periòdicament els malalts de la Residència de Bellvitge, mentre que Saturn, pilota de futbol adornada amb anells, calmaria d'en tant en tant la set del viatge amb Pepsi-Cola. Urà, una grossa taronja, passaria per la Plaça Espanya de Barcelona. Finalment, Neptú i Plutó, una poma i una altra cirera, podrien presenciar d'aprop els embussos de la Meridiana, a l'altre costat de la

ciutat. La Voyager-2, la nostra rapidíssima sonda, passa avui per davant de L'Hospitalet, camí d'Urà, a raó d'uns 5 metres cada dia... Us suggereixo de trobar l'escala que he emprat i calculeu la velocitat de maqueta que portaria el Concorde. Intenteu també de millorar-la, fer-la més manipulable... però no perdeu la Terra.

Això no és més que el començament. Més enllà de la cantonada tindrem de fer més maquetes, i maquetes de maquetes, per a poder tan sols imaginar el que hi ha.

EL CAS DEL CABDILL HINDU.— Ja haureu notat que, amb la fórmula descrita en el número anterior, l'únic que podem calcular és la quantitat de blat que hi hauria en el darrer quadre del tauler d'escacs. Ja que hi ha 64 quadres, faríem:

$$a_{64} = a_1 \times r^{n-1} = 1 \times 2^{63}$$

...que representen $9,2 \times 10^{18} = 10^{19}$, o 10 trilions, és a dir, 10 milions de milions de milions.

El total de blat, la suma del de tots els quadres, vindria donat per la fórmula de la suma dels termes de la progressió geomètrica:

$$\text{Proveu. } S_n = \frac{(a_n \times r) - a_1}{r - 1}$$

LA LOGICA.— Entre fita i fita, en el camí de la ciència, hi ha emprades grans quantitats de fórmules i números, però també, inevitablement, de lògica. Per a no deixar-la de costat, enfrontem-nos a casos senzills de reflexió, com el següent:

Veràcia i Embústia són dos països veïns. Els habitants del primer, els Veraços, diuen sempre la veritat, mentre que els Embusters menteixen en tot allò que parlen. Un dia d'estiu, a la zona litoral prop de la frontera entre aquells, tres joves, la nacionalitat dels quals només pot ser d'aquestes dues, prenen el sol a les roques. Se'ls acosta un remer que, des de la barca, els pregunta: "D'on sou?"; el primer dels nois respon quelcom però el vent, a favor del barquer, li impedeix sentir-ho. "Que d'on sooooo"? — crida novament. La resposta del xicot del centre és ofegada ara per una forta onada. "Que de quin país sou?" — torna a fer. I per fi pot sentir com contesta el tercer: "Els altres dos han dit que són de Veràcia, però ells són d'Embústia".

Vosaltres podeu saber-ho.

Josep Lladó

Drogueria - Perfumeria - Objetos de regalo

CATALUNYA

Carretera Buñola, 9
Teléfono 379 02 91

El Prat de Llobregat
(Barcelona)

AVDA. MONTSERRAT, 108 - EL PRAT

EL NUEVO ESTILO JUVENIL
QUE REVOLUCIONA EL PRAT
TE ESPERA EN...

EYERY

BOUTIQUE

Teléfono 370 31 02

carretera marina. 102

de J. Martí



material eléctrico

COMERCIAL ELECTRICA

agua · gas · electricidad

el prat de llobregat (barna.)

tel. 379 20 15



SOC. COOP. IND.
TRANSPORTES

SERVICIO TODA
ESPAÑA

Teléfonos 379 54 04 - 379 54 00

REPARACION GENERAL DE FRENOS
RECTIFICACION TAMBORES Y DISCOS DE FRENOS
TURISMO Y GRAN TONELAJE
REMACHADO Y ENCOLADO DE MORDAZAS DE FRENOS E INDUSTRIALES
REPARACION Y MONTAJE DE SERVO FRENO DE TODAS MARCAS

Frenos Llobregat

Gaiter del Llobregat, 97 - 103

Teléfono 379 32 36

PRAT DE LLOBREGAT

CALZADOS
2000...Y



Ctra. Marina, 33 - Tl. 3796822
EL PRAT DE LLOBREGAT

JOIERIA RELLOTGERIA

La Diamantina

Ferran Puig, 41 Telèfon 379 03 22 EL PRAT

PASTELERIA - BOMBONERIA

FRAMBUESA

Desea a su distinguida clientela
FELICES PASCUAS

Avda. Virgen Montserrat, 169

Tel. 370 06 02

El Prat de Llobregat



Calle Figueras, 32-20
Teléfono 379 37 97

EL PRAT DE LLOBREGAT
(Barcelona)

Revista a la OTAN

Así como el amante busca y halla en la amada no sólo sus cualidades y perfecciones morales, sino físicas, nuestro amigo Camacho tiene la virtud de manifestarse contra una efusión inefable a su idolatrada Patria Izquierda.

He admirado cómo un ciudadano cualquiera ha escrito sobre la OTAN cosas que son verdad... a medias. El verdadero idealista no sólo observa las leyes por instinto, sino por las reflexiones sobre los resultados de las sensaciones experimentales hasta llegar a la perfección de sus juicios y así esta exposición de criterios (o de verdades) trasciende a la sociedad y se hace problema social. Por lo tanto, Sr. Camacho, para mantener el precario equilibrio la palabra "detente" o tregua no tiene el mismo significado en Occidente y en el Este. Para nosotros significa ascender por la escala Este-Oeste, en la que cada peldaño (España) constituye un acuerdo acerca de problemas concretos a nuestra forma de democracia. Por su parte los Soviets desean avanzar en su empeño de expulsión del Canadá y de los EE.UU. de cualquier posición influyente de Europa.

En virtud del Tratado de Roma fue creado en 1957 el Mercado Común. De Gaulle concebía la C.E.E. dominada por Francia en lugar de ver una comunidad europea ensanchada y bien integrada dentro de las estructuras de la A.A. Todos los miembros de la C.E.E. le cerraron las filas y frustraron sus propósitos. En el sentido más amplio, la función de la A.A. es coordinar la política exterior y de defensa de los estados miembros. El organismo clave es el Consejo del Atlántico Norte, formado por embajadores de los países que lo integran y así coordinar la política de defensa. Se tendrá que recurrir a toda la experiencia diplomática para guiar a la A.A. y a los comunistas sobre seguridad y cooperación en Europa para equilibrar las fuerzas armadas en los bloques oriental y occidental. Si se permite que disminuyan las fuerzas de la OTAN, ¿qué incentivos tendrá el Este para una reducción mutua y equilibrada de fuerzas?

Me preocupa la indiferencia de los jóvenes hacia la Alianza. La paz que han disfrutado desde la cuna les parece una situación normal, Sr. Camacho, y que sólo puede ser trastornada por políticos incompetentes y cínicos. No consideras la paz como un equilibrio precario de fuerzas opuestas, prefieres hacer caso omiso de ciertos aspectos desagradables, que alguno de nosotros conocemos demasiado bien. La paz no es eterna y únicamente puede ser mantenida con dificultad.

Se debe contener a los rusos, como antes se contuvo a De Gaulle; confío en la cordura de las potencias occidentales. Espero no provocar celos políticos, pues yo no soy un "hombre de partido", pero me afrento a los problemas con mi propia política.

Luis Cabrera

La reestructuración, ya en El Prat

La reestructuración textil es un hecho y, de entrada, va a afectar a unos 40 ó 50 mil obreros, de los cuales el 67 por ciento están localizados en las industrias catalanas y lógicamente en El Prat de Llobregat, población ésta donde radican varias de las industrias más importantes del país —en el sector textil— como son las encuadradas en el grupo "Enka" (germano-holandés): "La Seda de Barcelona, S.A.", "Cyanenka, S.A.", "Terlenka". Reestructuración que afectará o beneficiará a estas empresas, según con qué prisma se mire.

Tenemos el ejemplo de la muy pratense "Seda", que abarca los centros de Rayón y Terlenka. En especial está el centro de Rayón, fábrica con más de 50 años de vida y con un funcionamiento que podríamos llamar artesanal, tanto en el aspecto productivo como en el aspecto jerárquico-social; vieja reliquia de aquel tipo de empresa de principios de siglo, con las características de asumir el papel patriarcal y familiar, arrastrando con ello un arcaico y anti-económico quehacer, que si bien en los años de las "vacas gordas" (como vulgarmente se dice), los despilfarros quedaban cubiertos, hoy, con un mercado altamente competitivo, hace que la empresa tenga que ser modernizada o tirarla a la chatarra.

Según el diccionario, reestructuración significa: "modificación", y automáticamente entramos en las formas de interpretación. Los sindicatos para-estatales como CC.OO. y UGT le han puesto la guinda al pastel y de una manera descarada dan carta blanca a las empresas para hacer y deshacer, siempre anteponiendo el tópico de la necesidad de afianzamiento democrático.

El poder participar en todo este montaje trae consigo, en los casos que así lo requiera, tener que demostrar "sus" digamos apuros económicos.

Renovarse o morir es el futuro de "La Seda" y de la gran mayoría de la Industria Textil del país. Parece ser que la gallina de los huevos de oro ha dejado de ser ponedora. Es como decirles a muchos trabajadores que se vuelvan a su pueblo, que se acabó lo que se daba... observando así como muchas familias están condenadas de antemano a una emigración forzosa.

Ante este panorama desolador, hay alternativas, como las que en su día expuso la sección sindical de C.N.T. en la empresa, ante la negociación del convenio para el año 1980, con los siguientes puntos básicos:

- Creación de un cuarto turno, por entender de ser ésta una de las maneras para, como mínimo, salvaguardar los puestos de trabajo ya existentes.
- Jubilación a los sesenta años.
- Jornada de 36 horas.

Estas alternativas gozaron del apoyo, en su día, del 6,5 por ciento de la plantilla que con sus firmas así lo demuestran.

Paradójicamente, fueron los sindicatos y no la empresa los que pusieron todos los impedimentos a su alcance para evitar si-

quiera el poder exponerlo ampliamente en público.

Teniendo en cuenta que la reestructuración textil está en manos de un hombre designado por el gobierno (D. Jaime Rubio), perteneciente al grupo Enka, es obvio que no va a haber ningún problema por parte de la empresa por llevarla a cabo; ésta ya ha empezado a tomar medidas de cara a la puesta en práctica del Plan Textil, ofreciendo dinero al que quiera irse, jubilaciones anticipadas y una futura pero imparable reducción de jornada. El pueblo de El Prat tiene un problema en puertas que puede significar un retroceso en el tiempo, con consecuencias desconocidas. Las alternativas ante tan maquiavélico plan, son naturales y no políticas.

Ante todo lo que se nos avecina, es de esperar no caigamos en el mismo error de ser embaucados en falsas maniobras propagandísticas llevadas a término por los mismos sindicatos socio-políticos, que con sus firmas han dado luz verde para la ejecución del plan.

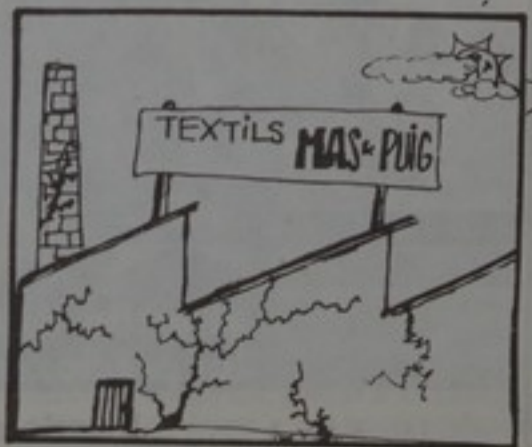
No hay ni siquiera que plantearse el querer situarse a la misma altura que los directivos de las empresas, empeñados en demostrarnos con sus estadísticas y números el mal momento que dicen pasar. Si quieren cerrar que lo hagan, pero para todos... la última palabra no la tienen ellos.

El tiempo y los hechos están dando cada vez más fuerza a futuros planteamientos autogestionarios, cara a la salida de una crisis hecha por unos intereses que no se resignan en absoluto a amoldarse a tiempos nuevos.

¿Qué hacer ante una situación inevitable? No permitir que nadie canalice la frustración de muchas familias, no caer en el error de asimilar la postura empresarial basada en el sacrificio de unos pocos por el bien de muchos, incluida la empresa, ¡claro!, no renunciar a ningún puesto de trabajo por dinero o presiones, plantearse el saber cuáles son nuestras posibilidades, cuáles nuestros deberes, cuáles nuestras obligaciones.

La solidaridad, la lógica, lo natural, la asociación, son las respuestas ante tanta injusticia y maldad.

J. Mateu Boquera



PEDRO Sports

ARMERIA Y PESCA

Deportes, Caza, Tiro, Pesca, Trofeos
 Accesorios, Reparaciones
 Cebos vivos para pesca
 Tramitaciones, Permisos Licencias

Calle Navarra, 4
 Teléf 370 08 02

EL PRAT DE LLOBREGAT
 (Barcelona)

Electrónica ROHOL

REPARACION RADIO, TV.-COLOR
 Francesc Gallart Monés, 84 - Tel. 379 07 45 - EL PRAT DE LLOBREGAT

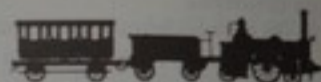
AEROMODELISMO



TRENES ELECTRICOS



KITS DE MONTAJE



Distribuidor oficial

AEG

metalco s.a.

ALMACENISTA DE HIERROS Y FERRETERIA INDUSTRIAL

Camino de Cal Pelut, s/n
 (frente Tarlanka)
 Teléfono 379 85 51*
 EL PRAT DE LLOBREGAT

HORARIO DE VENTAS: 8:15 a 19 h. ininterumpido



INSTALACIONES
 COMERCIALES, S.A.

ESTANTERIAS
 FRIO COMERCIAL
 ROTULOS LUMINOSOS
 CARPINTERIA METALICA
 BALANZAS, REGISTRADORAS
 ACCESORIOS VARIOS

PRESUPUESTOS SIN COMPROMISO

Manuel Bertrand, 22
 Teléfono 370 11 61

EL PRAT DE LLOBREGAT
 (Barcelona)

EL PRAT

ALDI desea
 felicidad
 a todo
 el mundo



ALDI
 el estilo diferente y
 los precios más bajos

Ronda del Oeste, 45

EL ESTILO DE MUEBLE JOVEN Y PRACTICO
 QUE HARÁ MAS "SUYA" SU COCINA

CUINART-3

expertos especialistas
 diseñarán su cocina
 y cuarto de baño
 de acuerdo con sus
 gustos y necesidades

"Solicite presupuesto sin compromiso"



Exposición
 y venta:

Travessera de Gracia, 32, B
 (esquina muntaner)
 BARCELONA
 Teléfono 209 87 29

Castilla, 22
 EL PRAT DE LLOBREGAT
 (Barcelona)
 Teléfono 379 40 34

INFORMESE DE LA PROMOCION DEL
 MODELO "COSMOS" DEL

UNES BREUS REFLEXIONS SOBRE LA LLIBERTAT D'EXPRESIÓ

La Constitució espanyola aprovada per les Corts el 31 d'octubre de 1978 fou ratificada el 6 de desembre per un referèndem nacional.

Al cap de tres anys d'aqueix fet històric, s'ha volgut recordar-ho d'una manera solemne. No hi ha res a dir.

La ignorància del text constitucional seria desconèixer la norma fonamental del règim i vida de l'Estat; seria oblidar que Espanya s'ha constituït en un Estat social i democràtic de Dret, que "persegueix com a valors suprems del seu ordenament jurídic la llibertat, la justícia, la igualtat i el pluralisme polític". Tot això hem d'entendre-ho bé.

El Codi constitucional reconeix, entre altres llibertats, el dret del ciutadà espanyol a "expressar i difondre lliurement els pensaments, idees i opinions emprant la paraula, l'escrit o qualsevol altre mitjà de reproducció" (Article 20).

Tant la Constitució de la Monarquia, promulgada en el regnat d'Alfon XII, com la de la II República, consagren aquest "dret de llibertat".

La llei escrita s'ha de complir i, per tant, el dret de llibertat d'expressió deu ésser respectat i mai manipulat atacant els dictats de la moral, els bons costums i l'ordre públic.

Uns fets recents han vingut a provocar com una mena d'alarma per una possible mala entesa de la llibertat d'expressió. El que hi ha de cert és que en aquests contencions ha jugat un paper decisiu el poder judicial. En certa ocasió em deia un company meu, advocat de Madrid, que ell respecta sempre les sentències que puguin pronunciar els Tribunals de Justícia; aquest "respecte", al meu entendre, no pot ésser sempre valorat d'una manera positiva.

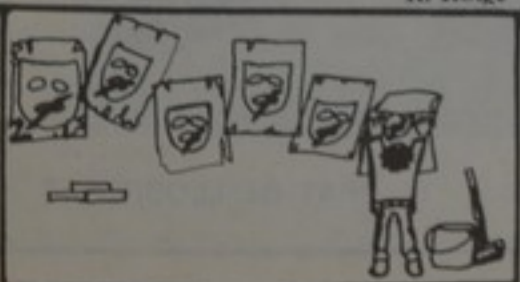
El lector pot endevinar fàcilment a què em refereixo. L'Audiència Nacional ha dictat una sentència condemnatòria contra un destacat escriptor per un llibre seu, suara publicat.

La sentència recaiguda ha causat un fort impacte. Les diligències sumarials són sempre secretes. Malgrat tot, sembla que ha estat posat en entredit el dret de llibertat d'expressió reconegut per la Constitució —tan encertadament— malda pel seu coneixement i degut compliment.

Digu's el que es vulgui estem vivint moments molt difícils i seria de doldre que l'enjudiciament de possibles transgressions de l'esmentat dret deixi d'ésser interpretat en sentit restrictiu.

Tinguem serenitat i esperança.

R. Roigé



La crisis en el campo

La agricultura y ganadería ha estado y está en crisis toda la vida. ¿Por qué? Son muchas las razones: sobrantes de producción la mayoría de las veces, malas cosechas por culpa de la climatología, sequía, otras veces demasiada agua, pedriscos, enfermedades del ganado, precios políticos, falta de planificación. Pero no obstante todas estas vicisitudes, el campo y la ganadería sigue siendo el sector que resiste mejor la crisis actual. ¿A qué es debido? Por el cariño, el amor y la constancia en el trabajo que tienen las familias agrícolas y ganaderas; trabajan de 12 a 16 horas diarias según temporada. El ganadero de la especie que sea tiene que estar pendiente del mismo las 24 horas del día. Lógico que tiene que descansar, pero el año tiene 365 días y hay que estar al pie del cañón, a los animales no se les puede dar el periódico para que lean, ni decirles que hay huelga de transportes o gasolineras; ellos tienen que comer.

Si el sector campo ganadero hubiera podido capitalizar las horas de trabajo y los días de fiesta trabajados, como los peones de cualquier empresa, en estos años de euforia industrial, capital invertido y esfuerzo realizado por familia, hoy el sector agropecuario sería el dueño de toda la banca nacional.

Entre otras cosas menciono la palabra planificación a nivel de empresa y de Estado. Es el éxito; pero en España se empleó para poner los precios políticos a todos los productos agrícolas y ganaderos. Se puso la tasa de precios tope sin respetar los precios mínimos.

ESPAÑA Y EL ORO ESPAÑOL

Toda Europa y Asia estaba hambrienta. El Estado se convirtió en el primer exportador e importador, controlador de los demás exportadores, que no obstante algunos hicieron su agosto. El agricultor y el ganadero, marginados. Los barcos salían cargados de arroz de Valencia destino a los puertos asiáticos; Almería, Málaga y Alicante cargaban patatas, frutos y corderos; Tarragona barcos aljibe cargados de vino y aceite; La Coruña aceite y conservas; la RENFE con sus vagones trasfesa mandaba seis o siete convoyes diarios con destino a toda Europa. Incluso sin tener relaciones diplomáticas ni comerciales con Rusia y países satélites, les mandábamos naranjas, verduras, etc. vía Suiza y Tánger.

Recuerden que al aceite en el extranjero se le llamaba "oro español"; esta frase me recuerda un eslogan de una firma pratense de exportación que decía: "Si el tiempo es oro la lechuga es un tesoro".

EL "BOOM" INDUSTRIAL

En pocos años el campo quedó semi abandonado y de exportadores en potencia pasamos a ser deficitarios y tener que importar maíz, lentejas, garbanzos y un largo etcétera. Pero, señores, la mala planificación del campo a nivel estatal lo dejó descapitalizado, pero sirvió para convertir a España en la décima potencial industrial de Europa. Pero también se dice que rendimos



un 40 por ciento de la industria europea. Para muestra un botón: la SEAT y tantas otras, la mayoría, para subsistir, venga subvenciones. Pregunto yo: ¿no hubiera sido mejor crear industrias ganaderas y agrícolas? Muchos obreros volverán al campo y pueblos de origen que con otra política podrían tener un nivel de vida más elevado creando riqueza en muchas comarcas del interior.

EL MERCADO COMUN TEME NUESTRO POTENCIAL AGRICOLA

La prueba más clara del potencial agrícola ganadero la tenemos en la última reunión del Mercado Común: tienen miedo a nuestra producción.

El motivo de haberse celebrado en Barcelona "EXPOAVIGA 81" me ha hecho recordar los veinte años en que fui ganadero (agricultor aún lo soy). En aquellos tiempos fui representante de los ganaderos; recuerdo una anécdota con una autoridad haciendo gestiones para aumentar el precio de la leche que no pude lograr a pesar de los muchos argumentos que tenía a mi favor. Entre muchas cosas le dije que los ganaderos tendrían que plegar. Me contestó: "¡Majo!, no te preocupes, ya la traerán de fuera". Y así fue: tuvimos que plegar. El Prat llegó a tener 1.000 vacas de leche. Hoy quedan 50 y la leche tiene que venir de Francia y Holanda; así protegemos el Mercado Común. El que haya visitado Francia, Holanda, Suiza, Dinamarca, Bélgica y Austria, se dará cuenta de las miles de cabezas que hay de ganado vacuno que tienen estos países. Por algo será que en el mundo la primera industria de transformación más antigua que hay es la vaca lechera y por eso la cuidan y protegen.

En Catalunya empiezan a darse cuenta del valor ganadero EXPOAVIGA. Fue un éxito rotundo a pesar de haber dejado la agricultura marginada, porque si un ganadero quiere ser fuerte y con raíces profundas ha de ser agricultor a la vez. Esperamos que

Asociación de Fotógrafos Profesionales de Prat de Llobregat

Les ofrecen sus servicios para su próximo Enlace Matrimonial, sugiriéndoles que pueden reservar sus fotografías en la Iglesia, Domicilio y Restaurante, solicitándolo a cualquiera de los fotógrafos siguientes:

Foto-Estudio LOBEL
Avda. Montserrat, 135
Teléfono 379 01 14

Foto-Estudio A. GARCIA
Jaime Casanovas, 56
Teléfono 379 32 43

Foto-Estudio BANYOLS
Federico Soler, 102
Teléfono 379 18 61

Foto-Estudio SAN COSME
San Cosme, local n.º 9
Teléfono 379 35 99

Foto-Estudio A. PORTILLO
Jaime Casanovas, 18
Teléfono 379 03 65

Foto-Estudio MAYTOR
Carretera Marina, 26
Teléfono 379 16 38
Avda. Virgen Montserrat, 37

Foto-Estudio MONTSERRAT
Avda. Montserrat, 150
Teléfono 379 44 19

Foto-Estudio TOMAS
Ferran Puig, 41

Foto-Estudio TORRENTS
Balaguer, 84, 1.º

Foto-Estudio SARDA
Flaquer, 9, 2.º 2.ª

Únicos profesionales que tienen preferencia en nuestra localidad, que les harán un trabajo correcto y a su justo precio.

Les rogamos nos avisen lo antes posible, al fotógrafo que hayan elegido, para que a Vdes. no les falten las fotografías en este día tan inolvidable.

En espera de su visita, les saludan muy atentamente,

Fotógrafos Profesionales del Prat de Llobregat

NOTA: No esperen a última hora, avisenos como mínimo diez días antes. Gracias.

Estas Navidades, para los seres más queridos le sugerimos las marcas que marcan la pauta en toda Europa

Cinturones LOTTUSSE

Monederos

Billeteros

Porta documentos

Artículos de viaje y Sport

Bolsos que se llevarán la próxima temporada

PIEDROCHE (Milano)

TAURO y SAMSONITE

L. BOCHERINI

BOLSOS FONT



Federico Soler, 42

EL PRAT DE LLOBREGAT

en el próximo certamen se tenga en cuenta dicho fallo.

LA GANADERIA Y EL BAIX LLOBREGAT

La Generalitat empieza a darse cuenta que la explotación agrícola ganadera de las comarcas tradicionales desaparece siendo grave por muchas causas ya mencionadas y de muchos años. Tengo que citar nuestra mini comarca, la más destrozada de Catalunya y la más rica en producción gracias a la explotación familiar y a su climatología. Prueba de ello son las ferias que se celebran en Gavá, Viladecans, Sant Climent, Sant Boi y El Prat. ¿Cuál de ellas es la mejor? Todas son magníficas y dignas de elogio y de tener en consideración por nuestras autoridades, tanto políticas como urbanísticas. "Destruir riqueza para crear mal-estar"; ejemplos a montones... Aún se está a tiempo para salvar su potencia que habría que estudiar y planificar para el bien de la misma ciudad de Barcelona: protección contra el pillaje, depuración de aguas e industrias contaminantes. Nosotros cultivamos una zona en la que regeneramos la atmósfera; es una zona verde de producción. El día que no quede agricultura en el Bajo Llobregat, será inhabitable; el tiempo será testigo, somos el pulmón y la mini despensa de todos estos pueblos de Barcelona.



El ejemplo de una zona verde productiva. La despensa de Barcelona.

¡Honorable Conseller de Agricultura, ya es hora de que Vd. y su departamento abran los ojos hacia esta comarca tan conflictiva! ¿O es que les da miedo?

En el discurso de inauguración de Expoaviga, el Muy Honorable President Jordi Pujol dijo entre otras cosas que es muy interesante que los hijos de agricultores y ganaderos estudien Ciencias Económicas,

Químicas o Políticas; en fin, la carrera que sea, pero que piensen en volver al campo. Señor Agustí Querol, esto lo oyó Vd. igual que yo, así es que a buscar soluciones, que problemas ya los tenemos y solamente se pueden solucionar planificando y trabajando cada cual en el sitio que le corresponda, pero trabajando de verdad y en equipo.

Jordi Ribas

Ascó, hores decisives

Estem assistint en els darrers temps a un increment sense precedents de l'ofensiva pronuclear de les companyies elèctriques, ofensiva que compta amb el suport total de l'aparell de l'estat a través de les seves institucions, entre les quals, les autonòmiques.

L'electrofeixisme utilitza tots els mitjans de comunicació per intoxicar l'opinió pública: spots publicitaris a la ràdio, programes pseudo-científics a la televisió, periodistes comprats a la premsa, luxosos pamflets a les escoles...

Aquesta ofensiva no és casual; és la concreció pràctica de la nova estratègia endegada pels sectors nucleòcrates per tal de fer front a la impopularitat creixent de les seves propostes energètiques. Es pretén, a través de la manipulació de dades, del suborn i de la mentida, de contrarestar la mala imatge que ha provocat arreu del món la proliferació d'accidents a centrals nuclears i la demostració, cada cop més evident, que en termes estrictament econòmics l'energia nuclear és la més cara, maldadora i insegura de totes les energies disponibles.

Es pretén de camuflar el robatori als usuaris a través de successius augments del rebut de la llum (un 325 per cent en dos anys), destinats a finançar les nuclears, tot justificant-lo en els majors costos dels productes petrolífers. Es projecta incrementar les previsions nuclears del Pla Enèrgic amb invocacions a escassetats futures, quan és ben sabut que l'interès per fer noves centrals és bàsicament especulatiu i militar. Especulatiu perquè el gran negoci de les centrals nuclears n'és la construcció. Com-



panyies elèctriques, empreses constructores i subministradores d'equip, estan controlades pels mateixos holdings bancaris, i tots plegats obtenen substanciosos beneficis inflant els pressupostos, allargant els terminis de les obres i especulant amb els milers de milions procedents de crèdits internacionals. Si més endavant convé, ja socialitzarà l'estat les pèrdues, autoritzarà nous augments de tarifes o es farà càrrec, com a avalador que és, del deute i dels interessos.

I també interès militar, perquè les centrals nuclears, com la indústria de l'arma-

ment, són peces clau en la configuració de la nova democràcia policíaca de model occidental que ens ha caigut a sobre, i que ara, aprofitant la crisi capitalista i les subsegüents reconversions industrials, està eliminant sectors tradicionals de la producció per tal de fer encaixar l'Estat espanyol en l'estructura militar-industrial de l'OTAN i del Mercat Comú. I mentrestant, amb el plutoni d'Ascó i Vandellòs, es prepara la infraestructura per tenir ben aviat un arsenal nuclear propi.

Es preveu que abans de finalitzar l'any actual es procedirà a la càrrega del combustible (urani enriquit) al primer reactor de la Central Nuclear d'Ascó, i pel març de l'any vinent es pretén que comenci a funcionar.

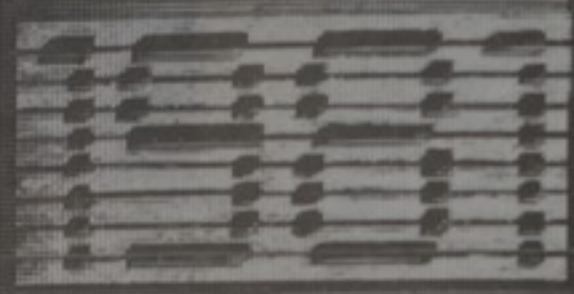
Davant d'aquest fet, un bon nombre de grups antinuclears i ecologistes, amb el suport del PSAN i d'altres organitzacions polítiques i sindicals, han iniciat una campanya per la paralització de totes les obres de les centrals d'Ascó (I i II).

Entre les accions que es duran a terme, n'hi ha una d'especialment important: la concentració a Ascó els dies 19 i 20 de desembre. De la combativitat d'aquesta acció i també del nombre de participants depèn en bona part l'evolució futura de la lluita antinuclear als Països Catalans. Per això és important que hi siguem tots. Les comarques de l'Ebre català necessiten més que mai la solidaritat de tot el nostre poble.

S'està produint actualment la segona tongada d'acomiadaments generals de treballadors de les nuclears d'Ascó, en haver finalitzat quasi del tot l'obra civil. S'agreu-



1881



BANC DE
SABADELL



Bones Festes!

ja, per tant, el problema de l'atur, que ja era preocupant a la majoria de pobles.

Paral·lelament, les companyies elèctriques encapçalades per FECSA, han variat la política agressiva, de menyspreu del poble i de les institucions locals, i n'han adoptat una altra de guants blancs, caracteritzada pel diner abundant destinat a comprar tots aquells que estiguin disposats a vendre's. Alguns batlles i regidors, antinuclears fins no fa gaire, han estat les primeres víctimes d'aquesta nova tàctica, ja fos acceptant llocs de treball privilegiats, ja fos acceptant inversions de FECSA al poble a canvi del seu silenci. Quan algú no vol participar en el joc, se'l margina enviant-lo, per exemple, a una residència de Vinaròs.

Igualment, cinquanta quilòmetres més avall d'ascó, a Vandellòs, s'ha donat un dels casos més lamentables i vergonyosos de claudicació d'un ajuntament davant la pressió de les elèctriques. Un batlle i una majoria municipal dits nacionalistes i d'esqueres, han acceptat un grapat de milions a canvi d'acceptar una segona central nuclear al seu terme municipal, amb la particularitat que estarà ubicada a un indret que, en cas d'accident, afectarà molt més d'altres pobles que no pas el mateix Vandellòs.

Amb tot això no és estrany que al re-

cent Informe als Accionistes, gener-agost 1981, el president de FECSA, Juan Alegre, es mostri satisfet per la marxa dels projectes nuclears de la companyia i, entre altres coses, digui: "...el dia 30 del passat mes de juny, el Ple del Parlament de Catalunya aprovà les conclusions a què hom arribà en el dictamen de la Comissió d'Investigació sobre la Central Nuclear d'Ascó. En aquestes conclusions, hom manifesta a bastament tant la legalitat de les obres com el grau satisfactori de seguretat".

Convé recordar que quan es va crear l'esmentada Comissió el mateix personatge declarava no preocupar-lo el resultat de la investigació, ja que la seva empresa oberiria en darrera instància els organismes de l'estat central.

Cal reconèixer que sabia el que es deia: l'article 12 de l'estatut de la Moncloa dona competència exclusiva a l'Estat espanyol en matèria de legislació de mines, hidrocarburs i energia nuclear. Per tant, el dictamen favorable del Parlament de Catalunya, que dona via lliure a les nuclears d'Ascó, no té cap transcendència política efectiva, però té, en canvi, una gran transcendència per al futur de la nació catalana, ja que representa el lliurament del país en mans del feixisme nuclear, amb tot el que això pot comportar

de cara al futur.

Davant d'això, la nostra opció no pot ser altra que la lluita contra els estats capitalistes i contra tot allò que contribueixi al reforçament d'aquests contra el centralisme de l'economia i l'energia, contra les dependències consumistes i uniformadores, en defensa de la terra, per una vida més sana, natural i solidària.

La lluita contra Ascó, Cofrents i Vandellòs representa el símbol de la nostra voluntat de supervivència com a poble, i és ara, quan està a punt de consumir-se, amb la complicitat de sectors i institucions que es diuen demòcrates i progressistes, un dels majors atemptats a la comunitat nacional catalana, és ara que cal tornar-nos a mobilitzar perquè els monopolis, l'estat, les elèctriques, les multinacionals i els seus lacais a casa nostra sàpiguen que la intensa i raonada lluita que des de fa anys portem els sectors antinuclears continua i s'endureix. Amb aquest convenciment, ens disposem a anar a Ascó gent de tots els indrets dels Països Catalans per fer realitat un dia no molt llunyà el que avui són esperances amplement compartides: la paralizació i demolició de totes les centrals nuclears.

Salvador Balcells

- * MUEBLE MODERNO
- * MUEBLE CLASICO
- * ULTIMOS DISEÑOS
- * DECORACION



muebles ...
PARDO *

Especialistas del Mueble
Sólo para gente de buen gusto
Les desea Felices Fiestas

FEDERICO SOLER, 85
TELEFONO 379 58 48
FEDERICO SOLER, 77
EL PRAT DE LLOBREGAT

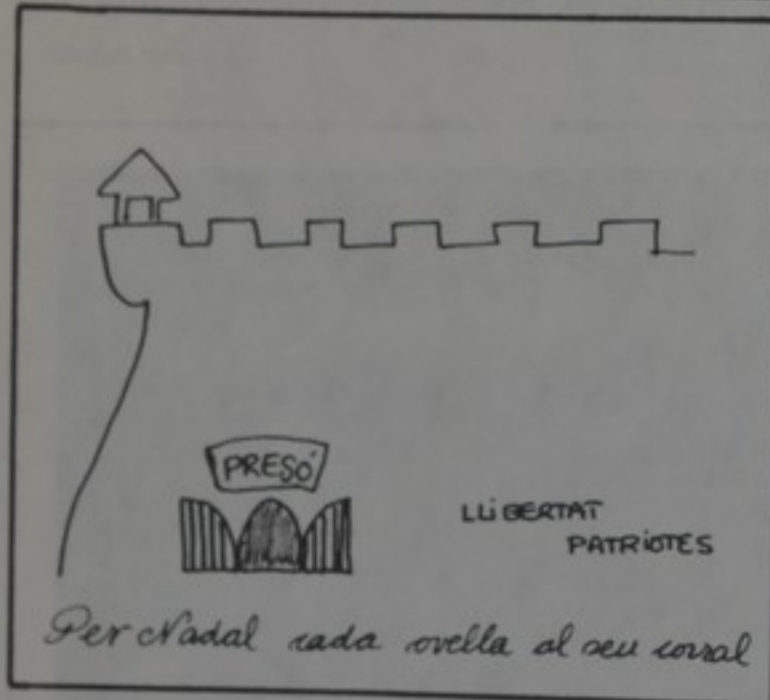
AUCA PER UN NADAL



Per Nadal un pas de pardal
per Sant Esteve un pas de llebre



Per Nadal qui res no estrena
res no val



Per Nadal cada ovella al seu corral



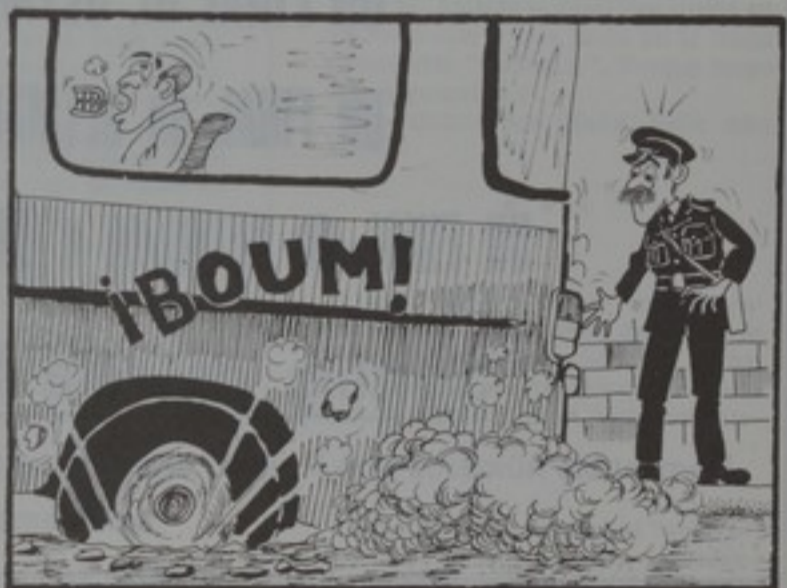
Per Nadal, més solidaritat
feina per a tots i tranquil·litat



I ara que és Nadal
pensem-hi una mica més
com la PAU no hi ha res



Que el Nadal tuy que ens arriba
sigui per a tots any d'alegries.





LA UNIÓN DE BOTIGUERS D'EL PRAT

Obsequia a la seva distingida Clientela amb:

UN FINAL DE SETMANA A PARIS (2 persones)

UN FINAL de SETMANA a LONDRES (2 persones)

UN FINAL de SETMANA a MALLORCA o EIVISSA (2 persones)

Sorteig del dia 5 de Gener de 1982

Demani els números que li seràn entregats gratuïtament en tots els establiments que porten l'emblema CAPIN.

COLECCION MALVARROSA



MASSEY COMPLEMENTOS DE CUARTO DE BAÑO

EXPOSICION Y VENTA EN:

AVDA. DEL CANAL, 138

Telf. 379 3898

EL PRAT DE LL.

DELTA se manifiesta por la libertad de expresión. Al igual que nuestros compañeros de la Prensa comarcal, gritamos juntos: LLIBERTAT D'EX-PRESSIO! VINADER ABSOLUCIO!

Y lo gritamos sin reticencias, porque Xavier Vinader es un eslabón más del camino hacia la involución.

Lo de las reticencias, vaya por un determinado partido local, que primero le colgó la etiqueta a Vinader (concretamente la de comunista) y luego... "pasó" soberanamente de Vinader y de la Llibertat d'Expressió.

Constitució 1978, Art. 149...: "1. L'Estat té la competència exclusiva sobre les matèries següents: ...5è Administració de Justícia..."

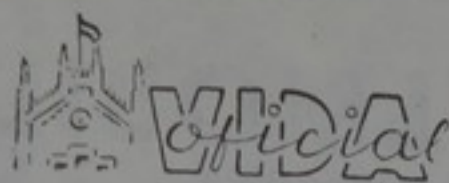
Veritat que recorda l'article, Sr. Ignasi Ribas, portaveu de CiU?

Doncs, llavors..., les seves paraules en el darrer ple municipal, de la voluntat que té el seu partit que la Generalitat de Catalunya assumeixi les competències en matèria de Justícia, què volen dir...?

El premio de este año a la mejor propuesta sobre los graves problemas que sufre El Prat, realizada por concejales de nuestro Ayuntamiento, ha sido otorgado, ex sequo, al socialista Rafael Alcaide y al convergente Ignasi Ribas.

Las propuestas respectivas sobre la "peligrosa" longitud de las ramas de los árboles y la normativa vigente en propaganda de películas "S", han sido acogidas con gran algarabía y notable regocijo.

Más de un pratense ha exclamado: ¡Ya era hora que discutieran en el Ayuntamiento de cosas serias!



I ves per on! que al nostre Ajuntament ja només faltava el "Colera". Però no, no s'espanti el personal, no es tracta de la coneguda malaltia infecciosa. És el nou regidor socialista Antonio Colera Vilaró. Des d'aquestes planes i amb bon humor li desitgem bona sort.

Quam semblava que ja havia acabat la febre de "les comissions investigadoras", aquesta retorna amb més força que mai. S'ha creat darrerament una "nova comissió" per tal d'embrinar l'afer dels "matarifes", tal com ho diuen en aquest sagnant Ajuntament. Després de cercar les "pàgines amarilles" del llistí telefònic i no trobar cap "detective privado" que se'n vulgui fer càrrec, s'ha optat per què la comissió la formin els mateixos de sempre. Esperem que els resultats no siguin els mateixos de sempre.

Recordem a tots els despistats que la darrera "investigació" es va tancar amb un ple sonat, i com no, amb els crits de "que se besen, que se besen..."

L'ex-alcalde franquista Josep-Lloret és el nou delegat al Prat d'A.P... APA!

Es pengen "gibrelletes" amb bombetes, de cara a les festes nadalenques, en el carrer Ferran Puig.

I nosaltres que creïem que vostès sí que en tenien de gust!

Por este año, ja n'hi ha prou, deseamos a los asiduos de esta sección molt bona sort y a ver si el año que viene siguen siendo objeto de nuestro comentario.

Encara que mai amb mala intenció, si algú s'ha sentit ofès, no era aquest el nostre propòsit...

Al Sr. Alcalde le deseamos suerte en los exámenes y que junio no le traiga demasiadas "calabazas". Porque luego llega septiembre y...

Lo dicho: Bon Nadal! Feliz Año Nuevo!

¡Hay que ver cómo está el patio! Después de la rotura del Pacte de Progrés, el ciudadano pratense no había estado nunca tan bien informado de lo que ocurre en el Ayuntamiento.

Sigue gobierno municipal "atípico" en población catalana cerca a Barcelona (7 km); 60.000 habitantes esperan pronta llegada del "equipo médico habitual". Se espera pronto restablecimiento.

¿Que cuál es el premio? Pues, una gran butifarra...

Calor para nuestros viejos

"... había un lugar en las afueras que los campesinos llamaban carasol, en la base de una cortina de rocas que daban al mediodía. Era caliente en invierno y fresco en verano. Allí iban las mujeres más pobres —generalmente ya viejas— y cosían, hilaban, charlaban de lo que sucedía en el mundo", escribe Ramón J. Sender en su "Réquiem por un campesino español". También en El Prat, no muy lejos de donde se imprime DELTA, hemos encontrado un carasol, similar al que nos describe el insigne escritor aragonés.

Sin embargo, a pesar de que escenas como la que muestra la imagen, seguirán perdurando en el tiempo, algo sustancial ha cambiado en el cuadro. En el carasol pratense, que no posee una exclusividad campesina propiamente dicha, el cemento ha sustituido inexorablemente a la cortina de rocas. Pero ello no es impedimento para que nuestros viejos, o si lo prefieren mejor, nuestros mayores, acudan todos los días a la cita vespertina, para recibir la

generosa energía solar que se les brinda.

Allí acuden a buscar ese otro calor que, quizás, algunos ya no pueden encontrar en el seno de sus familias. Cuánto hemos de aprender, en este aspecto de la vida, de los pueblos orientales, en donde las atenciones para con los mayores alcanzan cotas de máximo respeto y veneración. Aquí, sin embargo, en nuestra hiperdesarrollada sociedad, apenas encontramos tiempo para esas cosas. Más bien, los viejos constituyen un estorbo, unos

trastos inútiles y, por ello, nos los quitamos de encima. Es la gran servidumbre que el hombre moderno ha de pagar por ser miembro de esta sociedad de consumo que nos ha tocado sufrir, de cuyas redes nadie se salva de quedar atrapado.

Y, mientras tanto, no nos damos cuenta de que por ahí hemos de pasar todos, porque, como decía Jorge Manrique "nuestras vidas son los ríos que van a dar a la-mar...". Dejemos, pues, que nuestros viejos encuentren el camino con la mayor dignidad posible.

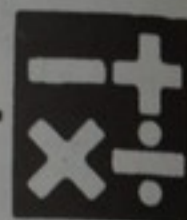
Manuel Dobaño



CALCULMOBIL-73

JOSE LLORENS GIL

MAQUINAS Y MOBILIARIO OFICINA



AVDA. JOSE ANTONIO, 119
TELS. 371 55 50 y 371 55 54

ESPLUGAS
(Barcelona)

AGENCIA DE VIAJES

Grupo A - T. t. 312



VIAJES DE BODA - EXCURSIONES
RESERVA Y VENTA INSTANTANEA DE BILLETES DE
TREN, AVION Y BARCO

Fernando Pulg. 63 - Tel. 379 50 66
EL PRAT DE LLOBREGAT

Pablo Piñol, 7 - Tel. 661 29 66
SANT BOI DE LLOBREGAT

ADMINISTRACION DE
LOTERIA N.º 2

Doña LOLITA



Plaza Pau Casals, esquina Bar Casanovas
Teléfono 379 41 91
EL PRAT DE LLOBREGAT
(Barcelona)



GIMNASIO S. PARRA II

Director Técnico
JOSE PARRA

- Culturismo y Cultura Física en general
- Judo y Artes Marciales
- Tratamientos para la Obesidad y Delgadez-Sauna
- Gimnasia correctiva y recuperación

MASCULINO - FEMENINO - NIÑOS

Jaime Casanovas, 102
EL PRAT DE LLOBREGAT
(Barcelona)

30 DIES

VIII FIRA AVICOLA RAÇA CATALANA D'EL PRAT

Sota la presidència de l'il·lustríssim senyor Jordi Peix, Director General de la Conselleria d'Agricultura, Ramaderia i Pesca de la Generalitat de Catalunya, el propassat dia onze de desembre es procedí a l'acte d'inauguració de la "VIII Fira Avícola Raça Catalana d'El Prat". A l'acte hi assistiren també un bon nombre de regidors encapçalats per l'alcalde Antonio Martín, els membres del jurat i de la comissió organitzadora de la Fira. Tot seguit les autoritats i sèquit després de fer una detinguda visita per les instal·lacions, on foren obsequiats amb porrons de vi i botifarra, es dirigiren a la galeria d'art "Josep Bages" per inaugurar una acurada exposició de dibuixos de masies pratenques d'en Joan Jordà i Domènech, membre de l'Escola Municipal de Dibuix i Pintura. En arribar la comitiva a la Torre Muntades unes nenes habillades amb el vestit típic català obsequiaren la senyora Rosa Alvarez amb un ram de flors i després d'unes paraules de l'alcalde en Joan Jordà agraf les paraules del batlle i la presència de tantes i tantes cares conegudes, doncs, cal dir que aquesta ha estat una de les inauguracions a la galeria d'art més concorregudes. Tot seguit i com és tradicional fou servit un petit refrigeri.

Entre els actes complementaris de la Fira cal destacar la projecció de diversos documentals d'El Prat al saló-teatre del Casal de Cultura a càrrec de la secció de cinema amater, un festival infantil organitzat per Amics d'El Prat, i una ballada de sardanes organitzada per Amics de la Sardana amb l'estrena de la sardana "Potes Blaves", del mestre Tomàs Gil Membrado.

També enguany ha estat habilitat un altre pavelló destinat principalment a l'agricultura on es podia admirar algunes paneres confeccionades per pagesos locals, i una simpàtica era on uns vailets batién mongetes com "in illo tempore". També la secció de cinema amater presentava un muntatge visual sobre temes agrícoles i la U.E.C. un altre sobre temes muntanyencs. La Cambra Agrària muntà un tenderol per la venda de carxofes d'El Prat i tots els compradors foren obsequiats amb un enciam i un calendari editat per Amics d'El Prat amb la reproducció del cartell del centenari del tren. En alguns indrets d'aquest nou pave-



lló es poden admirar eines del camp que avui ja formen part de la nostra història i que si tot va bé algun dia podran engruixir el projectat museu agrícola comarcal que es vol crear aquí a El Prat i del que tantes vegades se n'ha parlat.

Al passeig central de l'Avinguda de Montserrat es podia admirar una petita exposició de material agrícola, així com al primer tram del carrer del Coronel Sanfeliu.

L'acte de cloenda fou presidit per l'il·lustríssim senyor Francesc Granell, director General de Comerç interior de la Generalitat de Catalunya en representació del president de la Generalitat, acompanyat dels senyors Tarragó, Director General de Promoció i Desenvolupament Agrari, Aguado, diputat provincial, en representació del president de la Diputació, Tejedor, en representació de l'alcalde d'El Prat, i Ribas, president de la comissió organitzadora, entre d'altres.

L'acte començà amb la projecció del documental "La avicultura ayer y hoy" d'en Pau Giralt, realitzat a l'escola d'avicultura d'Arenys de Mar, i tot seguit el seu director en Josep Castelló i Llobet pronuncià una molt interessant conferència.

Després del lliurament del trofeu en Lluís Tejedor, en nom del Alcalde, pronuncià unes breus paraules en les que destacà la formidable actuació de la comissió organit-

zadora i d'una manera especial la dedicació de la senyora Colominas, peça fonamental d'aquesta fira.

Tot seguit pregué la paraula el senyor Aguado, el qual encoratjà tots els pratencs a seguir treballant per al desenvolupament de la Raça Prat i la pervivència de l'agricultura en aquestes terres tan castigades del delta del Llobregat. Clogué l'acte el Director General senyor Francesc Granell, qui després de felicitar tots els guanyadors, participants i organitzadors, féu vots per que aquesta Fira cada any sigui millor i més important i una vegada més oferí l'ajut de la Generalitat que a l'igual que la Diputació i l'Ajuntament estan decidits a treballar tot el necessari per a retornar a l'agricultura l'espai que realment es mereix al nostre poble.

Resultaria molt difícil calcular quin ha estat el nombre de visitants, però no és cap exageració calcular-los en varis milers, doncs si afegim la cèntrica ubicació del recinte, el clima gairebé primaveral d'aquests dies, i la bona acollida que cada any té la nostra fira tant pels pratencs com per altres persones de la comarca, es pot considerar tot un èxit d'organització, d'expositors i sobre tot de visitants.

Es evident que sempre hi ha qui no troba res ben fet, que la seva missió és criticar-ho tot; però malgrat els defectes que sens dubte han existit, la Fira d'enguany ha estat un esclatant èxit que sens dubte ha d'esperonar els organitzadors a fer tot el possible per millorar l'any vinent. I a tall anecdòtic ja està previst avançar la convocatòria del concurs del cartell perquè estigui llest per a fer la presentació durant la Festa Major-82.

Xafarder

RELACIO DELS PRINCIPALS PREMIS DE LA VIII FIRA AVICOLA RAÇA CATALANA D'EL PRAT

Capons: Primer premi, Maria Teresa Company i Llopis. Segon premi, Joan Vidal i Costalada i Joan Vives i Balletbò. Tercer premi, Josep Malet i Oliva.

Parelles Joves: Primer premi, Pau Ribas i Coll. Segon premi, Ramon Sans i Vidal. Tercer premi, Jordi Sanfeliu i Balagué.

Parelles adultes: Primer premi, Montserrat Serra Rosell. Segon premi, Joan Domènech i Bonich. Tercer premi, Jordi Sanfeliu i Cortés.

Polles: Primer premi, Pau Torner i Costalago. Segon premi, Glòria Piguillem i Aguilera. Tercer premi, Mateu Comabesosa i Busquets.

Gallines: Primer premi, Josep Portillo i Xirinachs. Segon premi, Josep Malet i Oliva. Tercer premi, Ramon Fabró i Company.

Pollastres: Primer premi, Vda. Rafael Ventura i Faura. Segon premi, Francesca Ferreras i González. Tercer premi, Angel Escuin i Cases.

Galls: Primer premi, Pau Piguillem i Comas. Segon premi, Meritxell Ribas i Fontanals. Tercer premi, Roc Mas i Sadurní.

El guanyador del cartell ha estat en Francesc Masdevall i Reig.

A part d'aquests trofeus el jurat ha concedit 10 accessits. Els trofeus han estat cedits per bancs, caixes d'estalvi, entitats, i els ajuntaments d'El Prat i Gavà, la Diputació de Barcelona i la Generalitat de Catalunya.





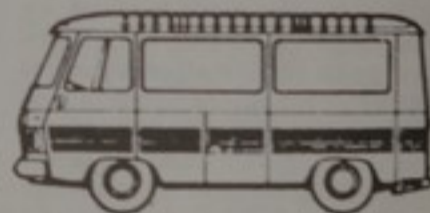
PSICOESTETICA

*Rabameda
Teluguera*

Castilla, 13-15
Teléfono 370 08 14
EL PRAT DE LLOBREGAT



**HIPER
DEL**



AUTOMOVIL

Vendemos más y a mejor precio

Facilidades hasta 36 meses

Coronel Sanfeliu, 30
☎ 370 28 02

EL PRAT DE LLOBREGAT
(Barcelona)



ASOCIACION DE JUBILADOS Y PENSIONISTAS DE EL PRAT

Nuestro compañero Francisco Cervera Peraire ha muerto.

Nació en Santa Magdalena (Castellón). Trabajador en La Papelera Española hasta su jubilación. Pertenecía a nuestra Asociación, en la que ocupaba el cargo de presidente desde primeros del presente año.

Su ilusión de ver creada una Residencia-Hogar para jubilados en El Prat no la ha podido ver satisfecha.

Descansa en paz, querido compañero, nosotros continuaremos trabajando para que nuestra Asociación crezca y tu ilusión llegue a convertirse en realidad.—L.N.



Ya se ha acabado la demolición de las cuatro plantas de uno de los edificios que la empresa constructora Casaferma había construido con licencias caducadas (DELTA, 31,37). Como ya sabrán nuestros lectores, el Ayuntamiento dictó orden de derribo de cuatro plantas de uno de los edificios.

Pero aún quedan muchas preguntas que nunca se han contestado y seguramente nunca tendrán respuesta.

OFERTES DEL PERIODIC "DELTA DEL LLOBREGAT"

A petició d'innombrables persones que desitjarien col·leccionar el nostre periòdic, han estat reeditats alguns números que s'havien esgotat i així poder oferir la completa col·lecció.

El preu seran:

Del núm. 0 al 10 (desembre 1977 a desembre 1978): 500 ptes.

Del núm. 11 al 21 (gener a desembre 1979): 850 ptes.

Del núm. 22 al 32 (gener a desembre 1980): 950 ptes.

Del núm. 33 al 42 (gener a desembre 1981): 1.000 ptes.

L'adquisició de tots els números tindrà una bonificació del 10 per cent.

L'adquisició per separat, per anys, tindrà una bonificació del 5 per cent.

Els nostres subscriptors tindran una bonificació del 5 per cent.

L'adquisició de números solts, s'incrementarà amb el 25 per cent del preu facial.

Dirigir-se al Gerent, Felip Traperó, hores d'oficina, al local social, Navarra, 2, baixos, dimarts a la tarda, de 6 a 8. Divendres al matí, d'11 a 3. Els números no estan enquadrats.

Pintura

BEGONYA ZABALETA EXPOSA A LA SALA D'ART JOSEP BAGES

Després d'un llarg parèntesi, la pintora Begonya Zabaleta tornà a exposar la seva obra més recent en el marc de la Sala d'Art Josep Bages d'El Prat, el seu poble natal. L'exposició, d'una presentació molt acurada, romangué oberta des del dia 21 al 29 de novembre i assolí una extraordinària acollida entre el públic pratenc.

Begonya Zabaleta inicià els seus estudis de pintura a l'Escola de Belles Arts de San Carlos a València, on participa a la primera "Exposició de Arte Joven", organitzada pel "Círculo de Bellas Artes". Acabà els seus estudis a la "Escuela Central de Bellas Artes de San Fernando" a Madrid. València, Quintanar de la Orden, Toledo, El Prat, El Ferrol i Madrid són les fites més importants del seu periple d'exposicions.

Paisatges, bodegons, retrats i marines, forneixen el gruix de la seva exposició, que podríem emmarcar dintre d'una vigorosa sobrietat i una extraordinària exigència formal. Decidida en la concepció, sap captar l'essència de la realitat que contempla i crear un ambient de serenor, fruit d'una estudiada gradació cromàtica plena d'harmonia i sense estridències.

Hem de destacar els seus retrats, plens de força expressiva en els seus trets fisonòmics, emmarcats en la tonalitat suau però vigorosa, d'una paleta equilibrada i valenta ensems.

No ens cap dubte que, en la nova etapa que ara inicia, recollirà grans èxits.

J. Miralles

FOTOGRAFIA

POTA BLAVA

Josep Maria Sardà i Bolxadera

EL SEU FOTÒGRAF

Flaquer, 9, 2.ºn, 2.ª Tel. 370 19 74

EL PRAT DE LLOBREGAT

¡YA SE LE HAN TERMINADO LAS PATATAS!

Comercial Mayoral SIRVE A DOMICILIO

LLAME AL TELEFONO 379 29 57

EL PRAT DE LLOBREGAT



GIRANJA CALABUNG

ESPECIALIDAD EN ZUMOS NATURALES



DESAYUNOS Y MERIENDAS

C/. Barcelona, 71 - EL PRAT

JUDO NIPPON PRAT

JUDO y JIU-JITSU

DEFENSA PERSONAL



*Desea a sus Judokas y familiares, unas
buenas Fiestas de Navidad y un próspero
Año Nuevo.*

Castilla, 52-54

EL PRAT DE LLOBREGAT

30 DIES A EL PRAT

CENT ANYS D'EL PRAT AMB TREN

Amb la presència del conseller de política territorial de la Generalitat de Catalunya, Honorable Josep Maria Cullell, el president de R.E.N.F.E. i el president de la Diputació Provincial de Barcelona, així com una bona part dels membres del consistori pratenc encapçalats per l'alcalde Antonio Martín i el tinent-alcalde de Cultura Ignasi Ribas, començaren a El Prat els actes commemoratius de l'arribada del tren al nostre poble sota el lema: "Cent anys d'El Prat amb tren".

A partir de les deu del matí les andanes de l'Estació d'El Prat foren plenes de gom i als volts de les onze amb la presència del cercavila que amb els gegants, capgrossos i la banda de música del col·legi del Pare Manyanet, acompanyaven les autoritats locals, moltes més persones acudiren a l'estació per rebre amb entusiasme el tren del centenari.

Aproximadament a les onze i vint féu la seva entrada la màquina de vapor que arrossegava el comboi del centenari. Al vagó de cua viatjaven les autoritats convidades, que foren rebudes per la corporació pratenc. Un petit incident es produí en arribar el tren, doncs segons els responsables de protocol de diferents estaments, no estava previst que les autoritats baixessin a descobrir la placa commemorativa. Malgrat tot, i mercès al bons oficis del batlle i el tinent-alcalde Ribas, tant el conseller com el president de la Diputació com el president de RENFE accediren finalment a baixar.

La gran gentada congregada a les andanes de l'estació obsequià la presència del tren del centenari amb un fort aplaudiment mentre el president de RENFE i el conseller Cullell descobrien un plafó de majòliques amb la reproducció del cartell del centenari, obra d'en Pau Giralt, realitzat en ceràmica per Margarida Aleu i Mari Carme Hereu, als acords de l'himne nacional de Catalunya.

Tot seguit les autoritats presents inauguraren una exposició fotogràfica al vestíbul de l'estació, organitzada per Amics d'El Prat amb la col·laboració d'en Garard Giménez i en Josep Ferret, sota el patrocini de l'Ajuntament d'El Prat.

Finalitzats aquests actes les autoritats retornaren al seu vagó i el tren continuà viatge cap a Vilanova fent tan sols una parada a l'estació de Castelldefels.

Cal destacar la total predisposició del cap de l'estació d'El Prat per fer d'aquest centenari, un motiu de festa per a tot el nostre poble; i la intenció de l'Ajuntament i d'altres entitats ciutadanes per millorar el servei d'anllaç amb Barcelona.

En aquests moments Amics d'El Prat té convocat un concurs literari sobre temes relacionats amb el tren i un concurs fotogràfic d'àmbit comarcal sobre el mateix tema, així com un cicle de conferències per donar més llum a aquesta importantíssima efemèrides que tant ha representat per al desenvolupament agrícola, avícola i industrial del nostre poble.

J.G.F.



I un bon dia aparegué aquest famós "poste" al bell mig del carrer Lleida... De fet no se sap, si fou primer el "poste" o el carrer. Preguem que els il·lustres veïns de la zona, ens lliuren d'aquest dilema.



Ja fa temps, els pratencs vam rebre una nova i desitjada notícia: "l'ajuntament d'El Prat ha inaugurat una nova plaça". En aquesta ocasió la van batejar com a Plaça Blanes. S'han de crear noves places i zones verdes, però, senyors del consistori, també cal cuidar-les.

CAMIONES GRUA, PULPO Y DEMAS SERVICIOS

TRANSPORTES

SALVADOR GARCIA

Coronel Sanfeliu, 66

Tels. 379 21 18 - 379 40 06

El Prat

SERVICIO OFICIAL

▲ CITROËN ▲

TALLERES J. GARCIA



Luis de Recasens, 4-6
EL PRAT

SERVICIO GRUA PERMANENTE

Teléfonos 379 16 55

379 32 23

370 23 00



amantes de la buena música

Existen dos maneras de encontrar sistema, una desde el centro y otra desde el exterior, si vas perdido por el deseo de conocerlo. ¡corre el riesgo!

Eusebio Beltrán y Serra, esquina Tibidabo

EXPOSICION, VENTA
E INSTALACION
COCINAS Y ASEOS
ALBAÑILERIA
Y DECORACION

CRISMARI

Luis de Requesens (esq. Castilla)
EL PRAT DE LLOBREGAT

Teléfono 370 22 51

CARNICERIA

ABAD

ESPECIALIDAD EN TERNERA GALLEGA - POLLERIA

CENTRO ALIMENTACION AVDA. VIRGEN DE MONTSERRAT
PARADA 10-11

CALDETAS, 1-3 (esquina C/. Lèrida) - TEL. 370 29 26 - EL PRAT

A EL PRAT TAMBE HI HA ESTUDIANTS DE FORMACIO PROFESSIONAL

Sr. Director de DELTA:

La veterana i per tants d'altres motius, veneranda Entitat Cultural "Amics d'El Prat", a la qual m'honro de pertànyer, ha tingut a bé convocar un concurs literari entre la població escolar d'El Prat, per commemorar el centenari de l'arribada del tren a El Prat, l'any 1881.

Trobo que la iniciativa és molt lloable, encara que lamento sobremanera el desafortunat oblit que l'esmentada societat ha tingut dels alumnes d'una determinada àrea d'ensenyament, dintre del món estudiantil d'El Prat.

Em refereixo, concretament, als estudiants de Formació Professional, els quals, lamentablement, han quedat exclosos de les bases del concurs, bé per oblit, bé per desconeixement de l'existència de la nostra escola, la qual cosa, encara fóra més trista.

Per tant, com a Director de la Secció Estatal de Formació Professional d'El Prat i en nom dels companys de Claustre, així com de l'Associació de Pares i dels alumnes, li manifesto la nostra perplexitat. Nosaltres també hi som a El Prat!

No obstant això, considerem aquest fet d'ignorar-nos totalment, només com un símptoma preocupant de la lamentable indiferència amb la qual el poble d'El Prat en general i concretament les entitats culturals, es miren aquesta parcel·la educativa tan desatesa i tan necessària al nostre poble.

Amb quina moral —em pregunto—, Sr. Director, treballarem per aconseguir la creació d'un Institut de Formació Professional a El Prat, si els estaments culturals i professionals no prenen consciència d'aquesta necessitat tan urgent i esfereïdora?

No creu, Sr. Director, que és molt trist i feixuc lluitar contra aquesta indiferència?

J. Miralles

CALMA LABORAL EN LA SEDA

Fuentes próximas a la dirección de La Seda de Barcelona, S.A. han desmentido categóricamente que en la empresa exista, por el momento, ningún tipo de conflicto laboral. El origen, sin embargo, de tales rumores, en los que se aseguraba lo contrario, se deben, según las mismas fuentes, al cierre producido en Texlene, de Mollet del Vallés, sociedad en la que participa La Seda.

Actualmente, los 110 trabajadores de esta empresa, mantienen un contencioso en contra de la rescisión de contrato que en su día resolvió la Dirección General de Empleo.

Por otra parte, está anunciada la regulación de jornada laboral en algunos de los centros de trabajo del grupo La Seda, con el fin de paliar la conocida situación de crisis por la que atraviesa. En estos momentos, la plantilla de La Seda ha disminuido hasta unos 3.500 trabajadores, debido a las 300 jubilaciones anticipadas que se estima se han producido a lo largo del presente año.

DEL ROJO AL AZUL

En ocasiones, los vaivenes de la "res pública", nos suele deparar múltiples e insospechadas sorpresas. El caso que ahora mismo les voy a contar es el más difícil todavía de la piraeta política; la locura; el desmadre; el despelote y hasta el recochino. A punto ya de cerrar la presente edición de DELTA, nos enteramos que dos militantes del PSC-PSOE se pasan a Falange Española y de las JONS. Uno de los militantes, Pedro Serra Guerrero, era hasta hace pocos días, ni más ni menos, que Secretario de Relaciones Sindicales de la Agrupación local socialista. El otro tráfuga, Juan Bautista Borrás Orobay, es guardia municipal, en situación de excedencia.

El salto, como se puede ver, es de órdaigo. Casi, casi, es un triple salto mortal, ya que, hasta la fecha, resultaban relativamente frecuentes las fugas de militantes de los partidos socialistas o los comunistas, o viceversa, e incluso, más recientemente, las de UCD a AP, sobre todo, éstas últimas, a raíz del descalabro electoral centrista en Galicia.

Menos mal que, como contrapartida, los socialistas locales han conseguido el fichaje de José Mari Feu, procedente de una de las familias más pudientes del pueblo y de derechas de toda la vida. Vivir para ver.

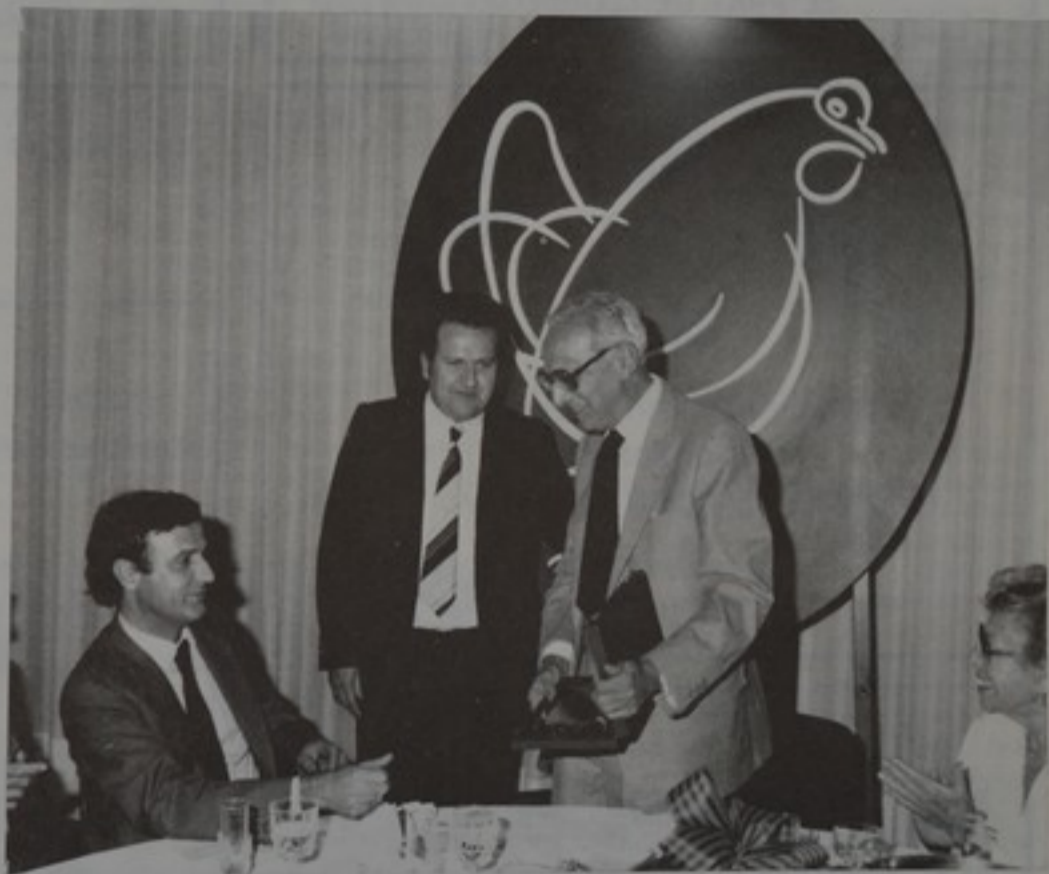
DOBAÑO

FIESTA PRO-ANCIANOS ORGANIZADA POR LA CASA DE ARAGON

En las próximas Navidades, la Casa de Aragón organizará una fiesta pro-ancianos, que estará patrocinada por el Ayuntamiento y constará de un canto de villancicos a cargo de un coro infantil, del canto y baile de jotas a cargo de Sebastián, Mari Carmen, Sonia y Ana María. Se bailarán danzas de la tierra por el grupo de baile y la rondalla interpretará una mazurca y El Guitarrico.

La Nueva Junta de la Casa de Aragón queda compuesta por: Presidente: Ricardo García, Vicepresidente: José A. Gomara, Secretario: Pablo J. Otín, Tesorero: Jesús Ruberte, Cultura: José J. Laborda, Recrea-Adultos: M. Esteruelas, Recrea-Infantil: Susana Giménez, Rondalla: Manuel Galicia, Mantenimiento: Ramón Jardí.

Li convé
anunciar-se a
Delta
L'AGENCIAT



HOMENATGE AL PROFESSOR ENRIC COROMINAS.— El propassat 3 de novembre es varen reunir a l'entorn del professor Enric Corominas diverses personalitats de la vida social i cultural catalana. El motiu del dit homenatge va ésser la seva exemplar trajectòria com impulsor de l'avicultura catalana. Naturalment, ha tingut una estreta relació amb la nostra comunitat com assessor de la família Colominas, per la qual cosa ha seguit molt a prop la tasca de conservació i perfeccionament de la Raça Prat, fins l'extrem que any rera any ha estat jurat del concurs que es celebra en ocasió de la Fira Avícola local.

Aquesta fotografia ens mostra el moment en què el regidor de cultura, Ignasi Ribas, li fa entrega d'una placa de l'Ajuntament d'El Prat en agraïment a la seva continuada tasca en pro de la Raça Aviar Catalana d'El Prat, en presència de la senyora Colominas. A l'acte també hi era present el Conseller d'Agricultura, Ramaderia i Pesca, honorable senyor Agustí Carol.

AUTOESCUELA *Biosca*

Le ofrece a todos los habitantes de El Prat, los más modernos procedimientos de enseñanza, tanto teóricos como prácticos, adaptándose a las nuevas reformas del Código de Circulación.

Industrias, 43 - chaflán Enrique Morera
☎ 379 19 08
PRAT DE LLOBREGAT



VIDEOMUSIK

VIDEO Y ALTA FIDELIDAD
Servicio de Asistencia Técnica

Ampurdán, 105 - Teléf. 379 40 49
EL PRAT DE LLOBREGAT

ACADEMIA DE MECANOGRAFIA

NURIA

MECANOGRAFIA Y TAQUIGRAFIA
Especialidad en Oposiciones y Velocidad

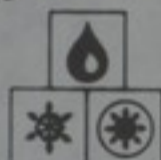
HORARIO FLEXIBLE
Repaso EGB y BUP

TELEF. 379 25 22

Ciudad de Consuegra, 14

EL PRAT

MONFORT - GAS



INSTALACION Y REPARACION DE GAS,
AIRE ACONDICIONADO
Y CALEFACCION EN GENERAL

Teléfonos 379 91 63 - 379 28 95
C/. Francisco Balcells, 10 - EL PRAT DE LLOBREGAT

INSTITUTO DE BELLEZA

Duvi

Peluquería, Sauna, Solarium,
Depilación definitiva, etc.

Rvdo. Farres Poch, 19-21, 1.º, C
(Zona Instituto)
EL PRAT DE LLOBREGAT

☎ 379 41 68



C/. Figueras, esq. Castilla

Calzados

SANTOS

VENDEMOS MAS PORQUE
TENEMOS TODO TIPO DE
CALZADO Y MODA SOMOS
LOS MAS BARATOS Y ES-
TAMOS MAS CERCA DE Vd.



C/. Casanovas, 135

SUCEDIO en EL PRAT

BALANCE FIN DE AÑO

Los finales de año suelen ser fechas propicias para el balance. En lo que respecta al terreno delictivo, podemos afirmar que El Prat sigue ocupando uno de los primeros lugares del ranking entre las poblaciones del cinturón industrial de Barcelona, como lo prueba el hecho concreto de que a lo largo del año se hayan practicado alrededor de mil detenciones, la mitad de las cuales corresponden a menores de edad, y más de 600 vehículos recuperados de robos, en su mayoría automóviles.

Como ejemplo ilustrativo de lo que decimos, recientemente se ha efectuado una redada en nuestra población, a consecuencia de la cual la policía logró detener a diversos individuos que se confesaron autores de la sustracción de unos 50 vehículos y de otros tantos robos por el procedimiento del tirón, que son, precisamente, los dos delitos más frecuentes que se cometen en El Prat.

DETENCION DE MENORES

La policía de El Prat ha puesto a disposición del Tribunal Tutelar de Menores a F.P.S. y J.F.S., los cuales habían asaltado recientemente una vivienda y causado diversas heridas a su propietaria. Los ladrones consiguieron apoderarse de 76.000 pesetas en efectivo y de varias joyas. Los mismos menores, con anterioridad habían atracado a un vecino de San Cosme, al que robaron 7.000 pesetas y la documentación personal. La policía pudo recuperar el producto de ambos robos, así como una pequeña cantidad de droga que fue ocupada a los menores en cuestión.

ATRACO A UNA FARMACIA

Dos individuos encapuchados, armados, uno de una escopeta de cañones y otro de una navaja de grandes dimensiones, atracaron la farmacia Alonso, sita en la calle E. Borrás, 35. Se apoderaron de un botín de 40.000 ptas. y de diversas sustancias estupefacientes.

FALLECIMIENTO DE UNA JOVEN DE SAN COSME

La joven María Félix Fernández Vázquez, de 15 años de edad, se sintió repentinamente indispueta, cuando, después de comer, tomaba un baño en la bañera de su casa del barrio de San Cosme. Rápidamente fue trasladada a la Residencia de Bellvitge, en donde posteriormente falleció por parada cardíaca. El entierro de la infortunada joven, celebrado en El Prat, constituyó una sentida manifestación de duelo.

SOLUCION SOBRE RUEDAS

Se ha sabido: nuestras autoridades municipales han decidido poner en práctica un eficaz y elemental sistema de ahorro energético, consistente en conceder al conserje del Casal de Cultura una bicicleta para facilitar sus desplazamientos. Según nuestras particulares fuentes de información, si el resultado de la experiencia es satisfactorio,

la medida alcanzará más adelante al resto de funcionarios y funcionarias municipales. En el original programa de ahorro emprendido, no se especifica si los concejales también se verán obligados a pedalear; lo cual, por otra parte, no les vendría nada mal, por aquello de "mens sana, in corpore sano".

EJEMPLOS DE "CONVIVENCIA DEMOCRÁTICA"

Entre los diversos aspectos negativos que jalonan la más reciente historia política de los municipios del cinturón industrial de Barcelona, destacan los enfrentamientos personales, con insultos incluidos, habido en Viladecans y Santa Coloma de Gramanet; las extrañas aficiones, a lo Drácula, de un conocido militante de un partido de izquierdas de Gavá; la mala educación de Pepín Fernández, en El Prat, los puñetazos al Alcalde de Castelldefels, etc., etc... En este último ejemplo de "convivencia democrática", ocurrido en Castelldefels, el alcalde socialista, Agustín Marina, persona, por otra parte, de trato exquisito, se vio forzado, no obstante, a besar el pavimento y rodar por las escaleras del Ayuntamiento, a causa de un contundente directo que le propinó el irascible concejal convergente, Benigno Andreu. Este último, por su incívica acción, se ganó un unánime voto de censura de sus compañeros de Consistorio, además de que el asunto se ha de ventilar oportunamente en el Juzgado.

Sin embargo, lo curioso del caso es que una determinada agencia de noticias atribuía a El Prat, como el escenario de estos hechos, lo que, sin duda, habrá provocado el inevitable sobresalto inicial a más de uno.

UN HOMBRE MUERE EN UN INCENDIO

Peor no pudo empezar el mes de este año que se nos va. Una persona carbonizada y una vivienda totalmente destruida por el fuego, es el balance de un incendio registrado en un ático de la calle Lérida, números 9 y 11. Al parecer, una estufa de butano fue la causa del siniestro, en el que pereció Antonio García Olaya, de 61 años de edad. A pesar de la rápida intervención de los vecinos, Policía Nacional, Guardia Urbana y bomberos de L'Hospitalet, nada se pudo hacer por evitar la tragedia.



SAN COSME: JOVEN HERIDO DE BALA EN EXTRAÑAS CIRCUNSTANCIAS

Sobre las 22 horas del pasado día 9 del presente mes de diciembre se produjo un extraño suceso en San Cosme, en el que resultó herido de bala el joven M.S.D., de 19 años de edad, cuando, en compañía de otros amigos, estaba sentado en un banco, frente al número 363 de dicho barrio.

En el primer parte facultativo se indicaba que el joven en cuestión había recibido una herida de bala, con orificio de entrada por el glande del pene y salida por su base, con nueva penetración en el muslo derecho, cara interna. El herido quedó ingresado en la Residencia de Bellvitge, en donde, dentro de la gravedad, evolucione favorablemente.

¿PASAPORTES EN EL PRAT?

Además del Documento Nacional de Identidad, que como los lectores ya conocen, puede tramitarse a través de la Comisaría de El Prat, pronto podrá también tramitarse el Pasaporte en las mismas dependencias policiales. La noticia, pendiente de confirmación oficial, podría ser realidad a primeros del próximo año.

SIGUEN LOS "TEMBLORES DE TIERRA"

Nuevamente han dejado sentirse ligeros temblores de tierra en las inmediaciones de la carretera de La Bunyola. Durante los primeros días del mes, varios inquilinos de este sector de la población pudieron apreciar, de una manera ostensible, cómo se movían las lámparas de sus viviendas, produciendo un característico campanileo. Se da la circunstancia de que el extraño fenómeno dejaba de apreciarse después de las 13 horas del día, por cuya razón se piensa que el mismo pudiera estar provocado por alguna máquina compactadora de alguna obra cercana; tal como ya ocurriera la vez que "tembló" el C.N. J. Verdaguer.

PODA DE ARBOLES Y PELICULAS "S"

Ultimamente, nuestros preclaros administradores municipales —también llamados ediles o concejales— se han liado la manta (muy aconsejable en esta época del año), y han decidido, por fin, resolver algunos de los "agobiantes problemas" que tiene pendientes la población. Por una parte, el socialista Alcaide (considerado la materia gris de su partido), planteó en una reciente sesión municipal la apremiante necesidad de que sean podados unos árboles que hay junto a la calle Calderona y cuyas ramas están demasiado juntas. La propuesta, al parecer, ha sido acogida con cierto recelo por su propio partido, ya que la misma beneficia descaradamente a los partidos de tendencia ecologista.

Por otra parte, el representante de CiU se interesó vivamente en la misma sesión municipal por la conveniencia de que exista algún tipo de normativa legal que regule la publicidad de carteles anunciadores de películas "S" en nuestra población; lo que confirma la conocida filosofía de este partido: lo importante es, por encima de todo, cuidar de la buena salud mental de los ciudadanos; de la otra, ya se cuida el Seguro.

Manuel Dobaño

muebles  **Iglesias**

MUEBLES AUXILIARES Y DE COCINA
PERSIANAS, CORTINAS Y RIELES

Avda. del Canal, 180 y Eusebio Beltrán y Serra, 9-11
Teléfono 379 18 73
EL PRAT DE LLOBREGAT (Barcelona)

Calçats **QUERALT**

de L. CANUDAS-CAMPS

BON NADAL

Frederic Soler, 20

El Prat de Llobregat

GÉNERES DE PUNT - CONFECCIONS
LLENCERIA

Ramon Casanovas

*Els hi desitja bones festes de
Nadal i Any Nou*

Martí Pinyol, 3 - Ferran Puig, 43
Telèfon 379 00 72 - El Prat de Llobregat



**MONFORT
GAS**

ELEMENTOS Y ACCESORIOS PARA
GAS, AGUA, AIRE Y CALEFACCION

Francisco Balcells, 10
Tels. 379 29 85 - 379 91 63

EL PRAT

Frankfurt **3** Granja
PUERTAS

Francisco Gallart Monés, 14-16
EL PRAT DE LLOBREGAT

El Lirón



ESPECIALIDAD

- Sábanas
- Mantas
- Toallas

Felices fiestas de Navidad
y Año Nuevo

Rosa Ribas 12-14 (junto al Instituto)
Teléfono 379 21 32

EL PRAT DE LLOBREGAT



*Estética
y Belleza*

"BEAUTY GARDEN"

TRATAMIENTOS FACIALES Y CORPORALES
DEPILACION A LA CERA - MAQUILLAJES

Carretera Buñola, 9 Tel. 379 02 91 EL PRAT
Horas a convenir

**HERBES
i COSES**

Herbes medicinals, condiments, cosmetica natural i moltes
otres coses utilils i boniques per a la vostra llar

PRACTICANT A. T. S.

Plaça Mestre Estalella, 6

Telf. 370 25 52

PRAT DE LLOBREGAT

Un nivel deportivo realmente desesperante

¿Qué necesita un chico para jugar en competición? Pongamos por ejemplo un chico a partir de los diez años en adelante. O sea, en edad de alevines en adelante y para tener ficha federativa:

Primero tener D.N.I. que acompañará con un permiso paterno o cabeza de familia y en el reverso la firma de un médico particular y a cargo del Club, acreditando que ese chico está en condiciones de hacer aquel deporte. Este impreso lo facilita el club.

Con el D.N.I., este permiso del cabeza de familia y esta firma del médico, se lleva por el club. Una vez rellenada una ficha y pagado quince pesetas por esa ficha, el chico ya puede incorporarse al campo a entrenar por unos señores que se llaman Entrenadores. Y posteriormente jugar los partidos de liga y copa como si se tratase de verdaderos profesionales (al menos los requisitos que se exigen para un chico son los mismos como si de un profesional se tratara). Pero, vayamos por partes; aunque en teoría son las mismas, no ocurre lo mismo en la práctica.

Un club profesional, cuando ficha a un jugador, lo primero que hace es hacerle una exhaustiva revisión médica por médicos especializados en la materia para que ese hombre rinda y después, una vez fichado, se encuentra con un entrenador mejor o peor; pero lo que sí tiene ese entrenador es el carnet nacional que le acredita que sabe lo que hace y que es un verdadero profesional y, además, bien pagado, cosa que en el fútbol base no sucede. Aunque la firma del médico se lleve a la Federación, lo cierto es que esos médicos no son especialistas en materia deportiva y no siempre se llevan a cabo esas revisiones a esos muchachos y la Federación tampoco se preocupa de que se lleve a cabo esa revisión como debiera. La Federación, con ver que ha firmado un médico, tiene suficiente. Por lo tanto, ya saben ustedes, padres de estos chicos: si quieren estar tranquilos lleven ustedes mismos y cuanto antes a hacer una revisión médica a su hijo, porque lo que es en la Federación no se la han hecho.

Y que no suceda nada grave a algún niño, porque habría muchos "Pilatos", porque si no se hacen estas revisiones por la Delegación Catalana de la Mutualidad de Futbolistas Españoles es porque hasta la fecha carecen de medios, y todos dirían lo mismo; que todo se ha llevado con muy buena fe. Pero, ¿esto es suficiente? ¿La



He aquí una escena del entrenamiento de los chicos.



El fútbol base cada vez tiene más practicantes, pero menos medios para su práctica.

buena fe y nada más? Señores, seamos más realistas y no vivan de sueños.

El caso de los "Entrenadores", o lo que en realidad serían Educadores. Decía José Luis Fernández Abajo: "La cuestión está en quién se encarga de enseñar el deporte, de formar deportistas. Faltan más personas, más hombres con más dedicación de la que algunos están teniendo ahora y, en lugar de recibir plácemes, lo que reciben son palos".

NI MEDIOS NI PREPARACION EDUCATIVA

Esos pocos hombres que se dedican al fútbol base o al deporte base en general, en su mayoría, por no decir el ciento por ciento, carecen de conocimientos adecuados, porque lo que les ha guiado es su buena voluntad de enseñar y su afición. ¿Pero esto es suficiente? Ni mucho menos; cualquiera de ustedes, padres de esos chicos, si es que alguno va a verles como entrenan a sus hijos, sale orgulloso de ver a su hijo de 8 ó 18 años en la gran tabla de gimnasia que hacen; las carreras que les hacen correr a sus hijos y en raras ocasiones ve que toca la pelota, pero quien no aparece nunca es alguien que entienda de verdad, ni la Federación ni nadie del club, porque los dirigentes del club lo primero que no tienen ideas prácticas de lo que es el fútbol base, solamente tienen ganas de hacer algo. Señores, no solamente se necesita buena voluntad, también hay que saber lo que estamos haciendo. Luego no les sorprenda si a algunos de esos chicos lo que no les sale ahora (lesiones), puede salirles más adelante y pueda ser irreversible, debido a esos ejercicios de fuerza, potencia, cargas y otras parecidas que la mayoría de los casos hacen los chicos, cuando lo único que necesitan en el tiempo que están entrenando es tocar balón y más balón, pero el chico como no se queja ni tiene edad para "votar", ahí está eso.

Con esto no queremos decir que estos hombres y estos directivos no sean válidos, porque tienen lo más importante a su favor que es su gran ilusión, su desinterés, sus ganas de enseñar; pero si estos hombres recibieran una educación gratuita y sobre el terreno de entrenamiento por organismos competentes harían las cosas con conocimiento de causa y ¡cuánto más valdrían

estos educadores que tantas horas les lleva y gastos económicos que tienen que pagarse sus desplazamientos y en la mayoría de las veces hacer de taxistas en el buen sentido de la palabra, y que si no fuera por ellos como nadie les obliga, el deporte base no existiría! Es como la pescadilla que se muerde la cola.

Decíamos antes que el niño no "vota". Si alguno de Vds. lee algún programa de partidos políticos, de antes de las elecciones; veánlos bien ¡qué maravillosos eran! Véanlos ahora y comprobarán que eran pura demagogia; a lo único que se dedican esos partidos es a sacarse los trapos sucios entre ellos, pero el programa del deporte base que prometían, nada de nada, porque esos mismos monitores y directivos, con sus defectos y sus virtudes (más con estas últimas), son en su mayoría padres de chicos y hombres con gran ilusión, pero monitores como prometían algunos partidos, ni uno. Esos hombres a quienes nos referíamos antes, son transparentes, ni son políticos ni demagogos, hacen lo que saben y no engañan a nadie y si lo hacen en su forma de entrenar no es culpa de ellos; es porque a ellos no les han enseñado y si quieren aprender lo tienen que pagar y perder horas de su trabajo que luego les son

descontadas de sus salarios. Pero no sucede lo mismo con algunos políticos que prometen lo que luego no pueden cumplir, no sólo en lo deportivo, también en el mantenimiento de instalaciones. Si por desgracia se estropea un termo de agua caliente esos chicos se tendrán que estar duchando con agua fría, que es muy sana, durante el invierno. Pero como el niño no "vota", a ellos qué les importa, qué más les da, y si de vez en cuando sale algún político con ganas de hacer algo por el deporte y toca de pies en el suelo, pronto miran de quitarle la cartera y marginarlo.

Jose María García decía tiempo atrás que estamos en un país tercermundista en lo deportivo. Decimos que en fútbol base no llegamos ni a eso; en el deporte base, prevención deportiva, educadores deportivos, política deportiva, etc. Lo que sí saben hacer es mucha demagogia.—E.R.D.

TALLERES PUIGVAL SA

PENEDES.92 - T. 3790620 - EL PRAT DE LLOBREGAT - BARCELONA

Fabricación propia de Mostradores
Botelleros, Neveras, Vitrina frigoríficas
Todo en acero inox
Montaje completo de tiendas y bares



Venta de materiales para la construcción

Azulejos, Sanitarios y Grifería

Materiales EL PRAT

Colocación de techos de escayola

Carretera Marina, 71

Teléfono 379 39 24

EL PRAT DE LLOBREGAT

Hogar de los Novios

Adherid a CAPIN

Mobles - Decoració

2 Plantes d'exposició

Enric Morera, 9

EL PRAT DE LLOBREGAT

MISSE CASAMADA, 45-49
(RECINTO FERIA)

IMPRESA COMERCIAL

PRAT, S. A.

desea a todas las Entidades, Empresas y particulares, un feliz 1982.

Al propio tiempo agradece la confianza puesta en nosotros para la realización de todos sus pedidos de impresos.

Esperamos, a partir de este 1982, esmerarnos en todo lo que pueda representar un mejor servicio.

Una conclusión: faltan medios y sobra ilusión

Los presidentes de los clubs locales analizan la situación del fútbol en la población

Por primera vez, desde hace muchos años, se ha conseguido reunir en una misma entrevista a los responsables válidos de todo el fútbol pratense que han hablado clara y llanamente de sus problemas. Debemos decir que el presidente de la A.D. Prat, Sr. Piñol, invitado de antemano, no asistió y tampoco disculpó su asistencia. Sólo podemos pensar que sus obligaciones profesionales le han impedido la misma.

En representación del fútbol base, de formación de cantera, asistió el Presidente del G.C.R. Terlenka, Sr. Floris Van Berkel, con más de 17 años al frente del grupo, que sostiene a nueve equipos en categoría benjamín, alevín, infantil y juvenil; por el fútbol de Segunda Regional, el Presidente del San Cosme y San Damián, Sr. Jaime Mataró, que sostiene a tres equipos más aparte del amateur de la Segunda Regional; por la Tercera Regional el Sr. Juan Boté, Presidente de la S.D. Centro, que mantiene a dos equipos. Se trataron a fondo los problemas de estructura, de instalaciones y jugadores. Estas son sus palabras:

—¿Cómo está la situación económica de sus clubs?

F. Van Berkel. —Tenemos una subvención de La Seda de Barcelona de 750.000 ptas., con la cual planificamos toda la temporada y hasta donde lleguemos. También recibimos una pequeña cantidad de la Federación, sobre las 19.000 ptas./año.

J. Mataró. —El club está cero sobre cero. No obstante, nos vamos moviendo por medio de una rifa durante el mes, pero aún no hemos podido hacer números de un verdadero presupuesto, porque hasta ahora no hemos tenido ni tan siquiera campo en condiciones y hemos estado trabajando sobre la marcha y esta temporada tenemos unos gastos que la anterior no teníamos. Contamos con 250 socios.

J. Boté. —Nuestros gastos presupuestados están sobre las 800.000 ptas., que sacamos mediante rifas, algo de taquilla que hacemos desde que se valló el campo de San Cosme, y la aportación de los 220 socios que poseemos.

—¿Cubren toda una temporada estos presupuestos?

F.V.B. —Nunca hemos tenido cero al final de temporada. Debo decir que procuro que siempre quede algo. Al final de la misma hacemos una rifa que es para realizar una excursión para los chicos. Además, recibimos una pequeña aportación del F.C. Barcelona para cada equipo.

J.M. —Vuelvo a decir que vamos mucho sobre la marcha. No tenemos ningún dinero previsto al principio de la temporada y contamos con las aportaciones que buena mente podemos conseguir. Por supuesto que tenemos déficit.

J.B. —El pasado año conseguimos un superávit de 26.000 ptas., pero esta temporada, con el aumento desproporcionado de gastos, no creo que cubramos el presupuesto.



Floris Van Berkel: "Antes los jugadores eran enviados a la Mutualidad Deportiva para la revisión, y ahora los mandamos a médicos particulares, pero aún así no es lo mismo".

JUAN BOTE: "LAS RELACIONES ENTRE CLUBS A NIVEL OFICIAL SON PRACTICAMENTE NULAS"

—¿Perciben alguna ayuda municipal?

F.V.B. —No. Pagamos 16.500 ptas. por el campo por temporada, para nosotros es una gran ayuda, quizá sea esta la aportación municipal, pero ayuda económica directa, no. Tampoco la hemos pedido.

J.M. —Este año vamos a recibir, se habla de 65.000 ptas., pero hasta el momento nada.

J.B. —Ninguna. Estamos intentando conseguir algo, pero tal como están las cosas, creo que tampoco lo vamos a lograr.

—¿Cómo ven la situación de las instalaciones?

F.V.B. —Si hablamos del campo del Fondo d'en Peixo, donde jugamos, no nos podemos quejar, en vista de la situación de otros campos, pero creo que faltan instalaciones. Cuando veo los horarios de partidos, de las ocho de la mañana a las ocho de la noche creo que son absurdos y más cuando el fútbol base es quien debe jugar a las ocho de la mañana y horas de este tipo. Para mí no debería jugarse ningún partido antes de la diez de la mañana y menos de chicos. Dado el gran número de equipos en la población, al menos nos faltan cinco o seis campos.

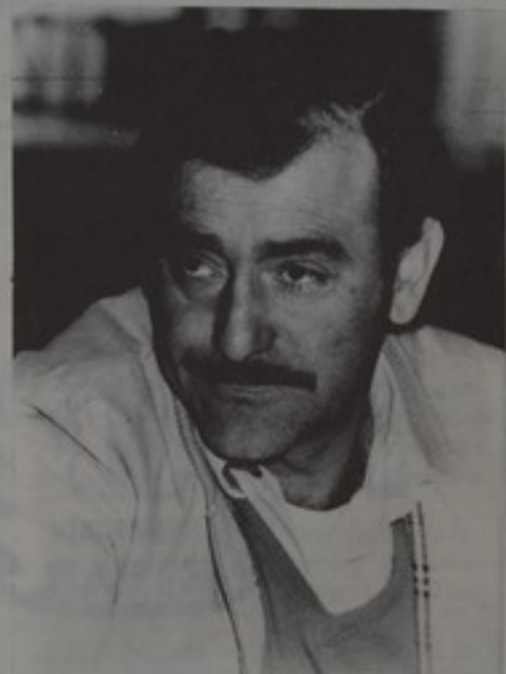
J.M. —Faltan horarios, sobre todo para el fútbol base; al menos nos faltan dos vestuarios y los que hay no reúnen las condiciones de salubridad y están a medias. Debo puntualizar que lo que allí está hecho quizá no lo ha hecho quien dice haberlo hecho. La iluminación la ha realizado la gente del barrio y las casetas por igual.

J.B. —Tanto el San Cosme como nosotros, estamos en el mismo campo y debo decir que también, aparte de dos casetas, faltan lavabos públicos, y mi opinión es que debería hacerse un campo junto al actual para tener algo más de disponibilidad. En el conjunto de la población creo que al menos faltan cuatro o cinco terrenos más de juego.

F. VAN BERKEL: "DEBE HABER MUCHOS EQUIPOS PARA DAR LA MAYOR PARTICIPACION A LOS CHICOS"

—¿No creen que la situación deportiva actual es desastrosa?

F.V.B. —Depende cómo se mire. El Terlenka es una peña barcelonista, lo cual representa que el F.C. Barcelona se lleva a los jugadores que destacan y quizá por esto no hay figuras en la población. Pero ante todo, mi idea es que tiene que jugar el máximo número de chicos, de dar esa posibilidad. También es cuestión de mentalidad, porque en España sólo pueden jugar los que sean



Juan Boté: "Nuestros gastos presupuestarios están sobre las ochocientas mil pesetas, que sacamos mediante rifas, algo de taquilla que hacemos desde que se valló el campo de San Cosme".

buenos y esto no debe ser así, hay que dar la máxima posibilidad para esto. En Holanda hay clubs de pequeñas poblaciones que tienen hasta 82 equipos, mantenidos por los padres de los chicos que juegan. Por supuesto que hay que jugar para ser campeones, pero lo primero es dar posibilidades a todos. Es cuestión de planificación.

J.M. —No creo que sea así. El San Cosme puede subir en esta temporada tal como van las cosas, a primera Regional. El hecho de estar en Segunda Regional no es ni mucho menos nuestra verdadera situación. Aspiramos a mucho más y trabajamos a fondo para esto.

muebles MARCO

DORMITORIOS
COMEDORES
RECIBIDORES

Mayor, 43 - Teléfono 379 05 67
Marina, 21 - Teléfono 379 31 58
EL PRAT DE LLOBREGAT



el bon vestir infantil està a

*Hogar
del niño*

Tenim les coleccions mes
escollides
i les exclusives mes avançat

Calcats AURORA

Desitgen un bon Nadal
i pròsper any 1982

Ferran Puig, 57

Telèfon 379 14 32

EL PRAT DE LLOBREGAT



VENTA - CARGA - REPARACION
MANTENIMIENTO

Juan Maragall, 15 - Telèfs. 370 25 11 - 370 00 98
EL PRAT DE LLOBREGAT (Barcelona)

SNACK CAFETERIA

ANTOLIN



Telèfono 379 90 58
El Prat de Llobregat

J.B. —Para nosotros nuestra situación es normal. Se debe pensar que de un equipo de veteranos se ha pasado a un equipo cuya media de edad es de 20 años y esta temporada nos estamos superando y consolidando en la Tercera Regional. Hasta hace unas semanas estuvimos en cabeza y para la próxima temporada podemos aspirar a dar el salto de categoría.

—¿Por qué Terlenka no mantuvo su equipo de II Regional?

F.V.B. —Porque mantuvimos el equipo ocho años sin pagar un céntimo a ningún jugador y como todos los equipos pagaban, los nuestros también querían dinero y teníamos dificultad en formar el equipo. Incluso en algún partido teníamos que alinear juveniles y esa no era mi política. Creo que el dinero debe ser del deporte por el de deporte; es más, algunos de los jugadores que antes pedían dinero por jugar ahora ven que esa es una planificación absurda y ellos mismos lo reconocen. No hay que pagar nada a quien tenga una ficha de aficionado. Es lo que pudre el deporte.

—¿Cuál es la relación entre el San Cosme y la A.D. Prat?

J.M. —Las relaciones son en general buenas. En alguna ocasión se ha hablado de hacer partidos amistosos en cada campo para sacar algo de dinero, pero no se ha llegado a nada. El hecho de estar en la misma categoría no permite un intercambio de jugadores, pero antaño, cuando estábamos en otras categorías, jugadores del San Damián y del San Cosme (eran dos equipos distintos) fueron fichados por la A.D. Prat. De todas maneras, estamos abiertos completamente a cualquier colaboración, pero creo que esto es cuestión de que se presente el problema.

—¿Cómo está la situación de los pequeños equipos amateurs de El Prat?

J.B. —En cuestión de relaciones, prácticamente cero. Nosotros hemos tenido una pequeña relación con la A.D. Prat y otros, pero todo a niveles personales, pero a nivel oficial nada, y creo que cada día se va enfriando más.

—El Terlenka, como forjador de la cantera, ¿ha tenido contactos oficiales con los clubs de la población?

F.V.B. —Sí, pero nunca muy íntimos. Además, muchos entrenadores cuando van a un equipo ya traen algunos jugadores. Ojalá todos los jugadores que cumplen la edad y no pueden jugar en la Terlenka se quedasen en el A.D. Prat, pero oficialmente nunca han venido a pedirnos jugadores, pequeños contactos y nada más.



JAIME MATARÓ: "OJALA PUDIÉRAMOS SUBIR DE CATEGORÍA CON SOLO JUGADORES LOCALES"

—¿Jugadores de la cantera o foráneos?

J.M. —Ojalá fueran todos de la población y pudiéramos con ellos subir de categoría, pero si en un momento dado tuviéramos que cogerlos de fuera de El Prat por supuesto que lo haríamos, siempre y cuando agotáramos todas las posibilidades de la población.

—La S.D. Centro, ¿recurriría a jugadores foráneos para subir de categoría?

J.B. —Procuraríamos ante todo que fueran de la población; de otros equipos de la misma población, y además pienso que nuestro equipo no puede ir a buscar jugadores fuera que de principio te piden dinero, al menos para venir a los entrenos. Para nosotros esto es un sueño.

—¿Condiciona el Barcelona a que el Terlenka deje a sus mejores jugadores?

F.V.B. —Sí, pero cuando el Barcelona pide un jugador, él va si quiere, no condicionamos a nadie y no obtenemos beneficio alguno. El jugador es libre de decidir por sí mismo.

—¿Es beneficioso para la población tener dos equipos en Segunda Regional?

J.M. —Ante todo, debo decir que me alegraría mucho que el A.D. Prat pudiera estar en superior categoría y creo que cada equipo tiene sus aficiones y sus peculiaridades; no sé si será beneficioso o no, lo que es cierto que todo va según las posibilidades de la propia población.

—Hay 37 pequeños equipos en la población. ¿No sería mejor que hubiera menos pero más potentes?

J.B. —Creo que sería mejor que hubiera hasta más equipos. Personalmente con una población de 60.000 habitantes, pienso que podría jugar cuatro equipos en primera o segunda regional y cuantos más equipos y directivas existan, más podrán trabajar en beneficio del deporte.

F.V.B. —Quizá sí. Pero debe pensarse en quienes gustan practicar el deporte y con más equipos hay más posibilidades, pero también estos equipos que aparecen un año y desaparecen el otro, hacen daño a muchos jugadores.

—¿Son partidarios de pagar fichas y primas a los jugadores?

F.V.B. —Oficialmente, mientras un jugador tenga ficha de aficionado, está prohibido pagarle y es cuestión de la propia Federación. En Holanda existe un control muy estricto y el hecho de pagar puede representar la descalificación de un equipo. Por supuesto que no somos partidarios.

J.M. —De entrada, debo decir que la U.D. San Cosme sí paga un pequeño estímulo y ojalá pudiera ser mayor. No tenemos la suerte de la cantera que tiene el Terlenka y la muestra es que un jugador se va donde le paguen mejor. Esto es un círculo vicioso, todos los equipos pagan y si quieren superar el equipo, tienes que pagar. Qué más quisiera que no fuera así.

J.B. —La S.D. Centro no puede pagar, damos un estímulo, que la mayoría de veces es repartir entre los jugadores la pequeña taquilla de la jornada, pero las cantidades por sí son irrisorias. Pero, qué más quisiéramos que no tener que dar dinero a nadie.

—¿Creen Vds. que la planificación federativa, a nivel de competición y medicina deportiva, es la adecuada para el fútbol modesto y de base?

F.V.B. —No, en absoluto. Antes los jugadores eran enviados a la Mutualidad Deportiva para la revisión, y ahora los mandamos a médicos particulares pero aún así no es lo mismo. Creo que la planificación de la Federación sólo piensa en el fútbol profesional; los trámites burocráticos a los que nos someten son muy complicados y sobre todo se está perdiendo algo tan vital como es el fútbol benjamín. Faltan técnicos especializados, pero estoy muy contento de la gente que nos ayuda y colabora con nosotros en los equipos, no se puede exigir más.

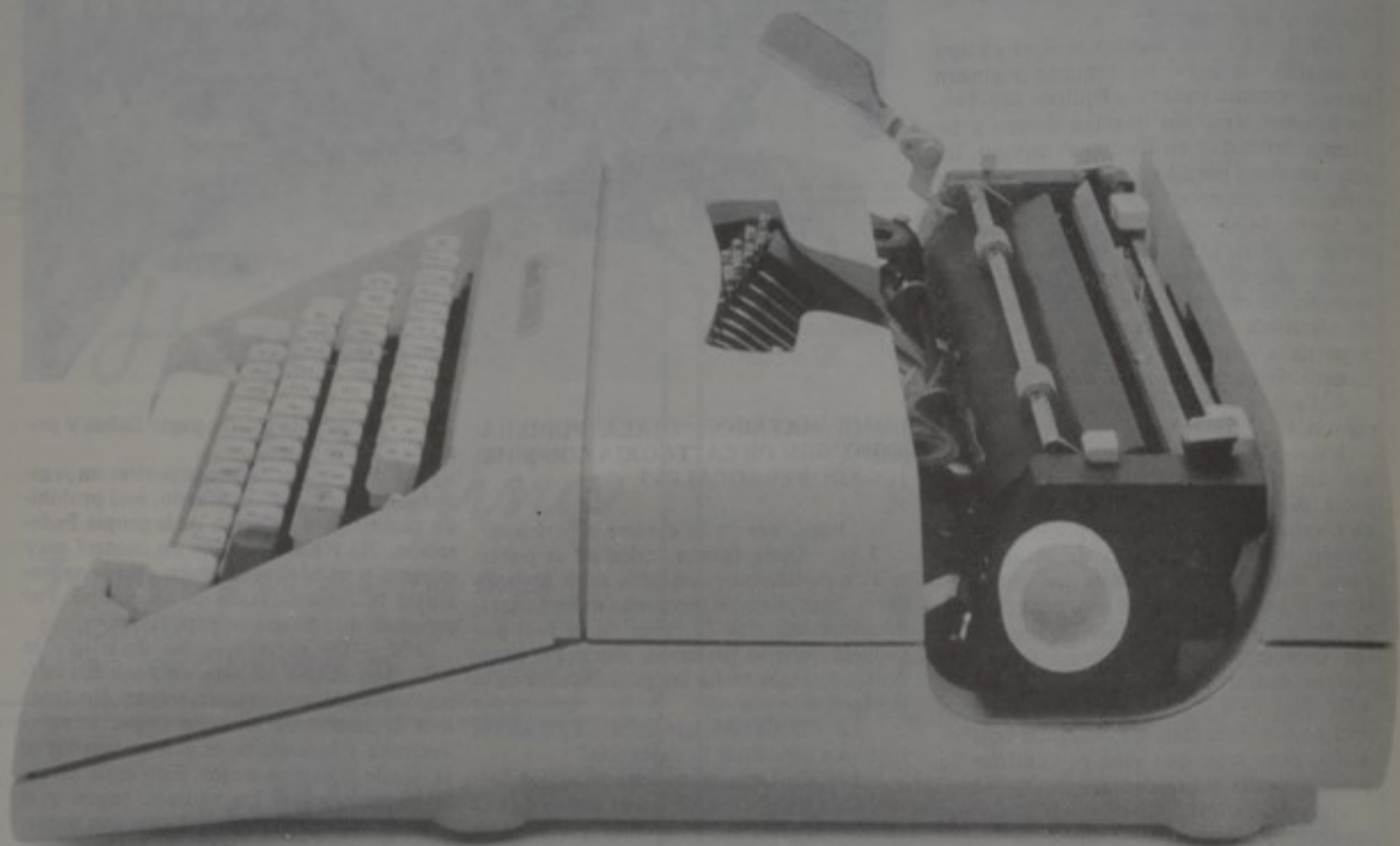
J.B. —Claro que la problemática no es la misma para unos y otros, pero en el caso del S.D. Centro, procuramos que los jugadores pasen una revisión médica adecuada. Incluso los hemos mandado a un médico que colabora con nosotros y llegamos o procuramos llegar donde la Federación no llega.

J.M. —La Federación debería preocuparse más por los equipos base, sobre todo en las revisiones médicas con horarios adecuados.



Jaime Mataró: "Al menos nos faltan dos vestuarios y los que hay no reúnen las condiciones de salubridad y están a medias".

MAQUINAS DE ESCRIBIR PORTATILES



CASTILLA 33
T. 3793749
EL PRAT

SERVEI SECRETARIA

VEA ESTOS DIAS NUESTRA EXPOSICION DE
MAQUINAS DE ESCRIBIR PORTATILES
MAS DE 20 MODELOS A ELEGIR

SERVICIO TECNICO PROPIO

dos y revisiones adecuadas. Es un problema que nosotros procuramos arreglar con nuestros medios y no debería ser así.

Realmente la problemática del deporte del fútbol pratense pocas veces habrá sido analizada por sus dirigentes con la realidad y sobriedad que estos tres presidentes expusieron sobre la mesa. Un debate que llegó en muchos momentos a un interés que estas páginas por sus limitaciones, no pueden reflejar. Pero ante todo sus palabras son elocuentes y la realidad es tajante y triste a la vez; hay problemas de todo tipo, que se resuelven a nivel de participación, ilusión y horas y horas de dedicación mal recompensada. Los 17 años de presidencia del Sr. Van Berkel en el Terlenka son un cúmulo de realidades y proyectos con una sola función: hacer el deporte por el deporte formando y educando deportivamente jugadores. El presidente de la U.D. San Cosme y San Damián, Sr. Jaime Mataró, un hombre incisivo y sobre todo con una tremenda ilusión, es la muestra del triunfo, de un equipo que se ha colocado de nada a un primer lugar de la Segunda Regional, con limitaciones de campo, de dinero, pero que se suple con las horas y horas de dedicación de una directiva y unos hombres que han sacado adelante lo que parecía sólo un sueño. Quizás el testimonio del Sr. Juan Boté ha sido el reflejo de esos miles de equipos que de un grupo de amigos ha pasado a tener un conjunto sólido de jóvenes que trabajan lo indecible en el campo apoyados por una directiva que a falta de medios expone su ilusión. Lástima que casi nadie apoye este fútbol en el que más cuenta la ilusión que los medios.

J. Margalef · E. Illo
(Fotos: Josep Maria Sardá)



Floris Van Berkel: Presidente de la escuela de fútbol base "Ante todo, mi idea es que tienen que jugar el máximo número de chicos".

JUNTA DIRECTIVA DE LA S.D. CENTRO

Presidente: Juan Boté Pradas, Vicepresidente 1: Francisco Hernández Montoya, Vicepresidente 2: Teófilo Manzaneda, Vicepresidente 3 y Delegado Federativo: José Gálvez, Secretaria:

Francisco Gálvez, Tesorero: Manuel Pacheco, Vocales: Antonio Ferrón, J.J. Fernández, Alonso García, Francisco Guill, José Embi, Francisco Murillo, Inocencio Sánchez. TECNICOS: Preparador Amateur: Ricardo García y Gregorio Benadi.



S. D. CENTRO

Felicita las Fiestas de Navidad y Año Nuevo a sus socios y simpatizantes

PELUQUERIA PAQUITA

Felicita las Fiestas de Navidad y Año Nuevo a su distinguida clientela

Calle Llobregat, Local n.º 40

PETITS ————— al servei de l'infancia

GUIA **Delta** DE SERVEIS

ACUPUNTURA

Miquel Aguirre

Graduado en ACUPUNTURA
Miembro de S. A. C.
(Registrado en la Generalitat)
Artrosis, Reuma, Asma,
Nervios, Anti-tabaco,
Obesidad

Avda. Montserrat, 121, 1.º, 2.º
Tel. 370 13 01 EL PRAT

AUTOCARES

AUTOCARES FERSPRAT, S. A.

EXCURSIONES EN GENERAL
COLEGIOS EN BARCELONA
VIAJES POR TODA ESPAÑA

Carretera Marina, 100
Tel. 379 38 84 - EL PRAT

DISPENSARIOS

+ DISPENSARI

Frederic Soler, 15 - Tel. 379 11 73

Cures - Inyeccions
Tensió Arterial - Sondatges, etc.
SERVEI A DOMICILI

Horaris: Mati de 9 a 1
Tarda de 5 a 8
Diumenges i Festius de 11 a 1

EXTINTORES



EXTINTORES INDUSTRIALES Y DOMESTICOS

Para información
sin compromiso
llame al

Teléf. 379 02 31

HERMA
Casanovas, 3

ASESORIA

CONTABILIDADES

Asistencia en propia Empresa
SOCIEDADES, PARTICULARES,
ETC.

ASESORIA FISCAL

EL PRAT
TELEFONO 379 81 22

AUTOESCUELA



AUTO
ESCUELA

Gato negro, s.a.

V. Montserrat 121 Casanovas, 48
Tel. 379 52 49 Tel. 379 29 47

DROGUERIA

DROGUERIA
PERFUMERIA
LIBRERIA

SOCRIS

Eusebio Bertrand y Serra, 28
(frente Instituto)

El Prat de Llobregat

FERRETERIA



PRIMER AUTO-SERVEI
DE FERRETERIA EL PRAT

Teléf. 379 06 69

CARNICERIA

Carnicería y Charcutería

C. TAPIAS

Especialidad en Pollos a
l'ast y canelones
Sólo festivos
Encargos: Tel. 379 45 45

Ctra. Marina, 59 EL PRAT

ELECTRONICA



REPARACION DE:
RADIO TV-COLOR
ANTENAS COLECTIVAS

Recinto 30 en 18 - Tel. 379 26 36
Prat de Llobregat - Barcelona

FERRETERIA BRICOLAGE

DURAN

Especialidades: Material eléctrico y Fontanería, Maderas, Pinturas y ARTICULOS HOGAR

Av. F. Gallart Monés, 62-64
Teléfono 370 27 03
EL PRAT DE LLOBREGAT

CORTINAS

carbó

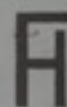
CORTINAS

CASTILLA, 4



Reparación de TV - Porteros
electrónicos - Antenas colectivas

Avda. Montserrat, 233-235
Teléfono 379 18 29



FERRETERIA-HOGAR

PEQUEÑO ELECTRODOMESTICO

BRICOLAGE MENAJE

Eusebio Beltrán y Serra, 13-15
Teléfono 370 11 53
El Prat de Llobregat

ALIMENTOS DE REGIMEN

CENTRO INTERNACIONAL DE DIETETICA Y NUTRICION

Alimentos de régimen
Plantas medicinales
Acupuntura
Clases de adelgazar
Frutos secos
Pan y bollería Integral

PLAZA PAU CASALS, 5
(Casal de Cultura)

CRISTALERIA

Cristalería MEDINA

Especialidad en aluminio
Vidrieras emplomadas
Ventanas Gravent
Vidrios en general

Tordera, 6 - San Cosme
Teléf. 379 28 31 - EL PRAT

ELECTRONICA V

SERVICIO ASISTENCIA TECNICA
TV BLANCO NEGRO Y COLOR

Poligono La Granja, bloque 3.º,
escalera 3.ª, tienda 5
Teléfono 370 18 80
El Prat de Llobregat

FLORISTERIA

flors company

SERVEI INTERFLORA

Madoz, 4 - Teléfon 379 02 70
Dir. Teleg COMPANYFLORS
EL PRAT DE LLOBREGAT

¡Por fin! la cubrición de la pista de basket de Fondo d'en Peixo

Pocas veces, al redactar un artículo se hace con la tremenda satisfacción de ver que la lucha, sorda, dura y muchas veces incomprensible de un grupo de hombres, ha logrado el fin deseado; un fin del que dependía la supervivencia de una entidad en sí y del mejor desarrollo del basquet pratense en general.

Debo decir que personalmente, después de más de ocho años de escribir en uno y otro lugar la necesidad de la cubrición de la pista del Fondo d'en Peixo sin el menor eco por parte de los responsables, he llegado a desmoralizarme, porque la realidad, la triste realidad, es que de un tiempo a esta parte, los intereses políticos y electoralistas estaban acabando con lo más preciado del deporte local. Pero también debo decir que con hombres de la talla de la Junta Directiva del C.B. Prat Cruzcampo, que preside Josep Maria Tarrida, siempre queda un halo de esperanza, y esta vez ha sido así. Mejor un poco de historia para recordar estos avatares.

Ya en 1973, el entonces Concejal de Deportes Juan Inés, al que muchos trataron injustamente, intentó tener un proyecto de cubrición de la pista, que sobre el papel llegó a realizarse pero que no se puso en práctica por diversos motivos, sobre todo por el desorden municipal de aquellos momentos, quedando el proyecto archivado en algún oscuro rincón del Ayuntamiento. Mientras tanto, el C.B. Prat era de los equipos punteros de la Tercera División y parecía que en aquella temporada el ascenso estaba cercano, pero un lamentable incidente hizo que la pista pratense quedara impracticable y los jugadores locales tuvieron que jugar el partido clave para tener acceso al ascenso en terreno del Terlenka contra otro de los rivales cualificados y, como era de esperar, se perdió. Formaban aquel sensacional equipo hombres de la talla de Conde, Pugés, Bartra, Salés, Castillo, entre otros y presidía la junta directiva Juan Ribas, otro de los incansables luchadores para que nuestro baloncesto tuviera el prestigio que merecía. Se pasan diversas vicisitudes y el equipo pratense desciende de categoría un par de temporadas más tarde y todo se enfría, mientras el país da el paso de la transición democrática produciéndose un impasse político de dos años, hasta las elecciones municipales de 1979 en las que un socialista, Blai Corredor, ocupa la cartera de deportes, volviendo el C.B. Prat, ahora con la junta que presidía Josep Maria Tarrida, a la discusión del tema. Se desempolva el proyecto antiguo y la conclusión final de muchas reuniones, es una decisión del Consistorio en dar proyecto de urgencia a la cubrición de la pista, pero ¡en la Zona Sagnier! a fin de no perder la subvención y otras cosas, pero que a nadie le quede la duda que fue una decisión más política que deportiva. En la siguiente temporada el C.B. Prat amenaza con retirar los equipos de la competición, por considerar que la situación de la pista del Fondo d'en



Por fin se han decidido a cubrir el campo de basket del Fondo d'en Peixo.

Peixo es desastrosa (humedad, vestuarios sin condiciones); pero tampoco esta decisión parece afectar al Sr. Corredor y todo sigue igual. Hay crisis socialista y Andreu Jiménez pasa a ocupar la cartera con el terrible lastre de que el pabellón de la zona Sagnier está inacabado, casi con un año de retraso sobre la fecha prevista de inauguración (aún no lo ha sido oficialmente) e intenta que al menos los accesos desastrosos a aquella pista estén en condiciones y realiza una labor positiva sin llegar a determinar nada sobre el campo sin cubrir y además no se le da tiempo porque se rompe el pacto de gobierno municipal y el Sr. Jiménez deja la cartera cuando estaba realizando una labor digna de mención (¡lo qué es la política!). El cargo lo ocupa Luis Mijoler del PSU, quizás uno de los hombres que más estuvo luchando en la sombra para conseguir algo en concreto por la cubrición de la pista, con decenas de reuniones con la Generalitat, labor conocida por pocos y que en estrecha relación con la junta del C.B. Prat Cruzcampo, después de la decisión de esta de no colaborar en los Campeonatos Escolares si no se arregla su situación, que parece más olvidada día a día, decide acelerar el proyecto con modificaciones, de forma que al menos la pista se cubra, habiéndose enviado ya a los industriales del ramo la petición de presentación de presupuestos. Luis Mijoler, a quien su partido por razones políticas, tuvo en segunda fila dentro de la Comisión de Deportes, por no interesar al PSU esta cartera, ha conseguido en la primera oportunidad que ha tenido algo que quizás será lo más importante a nivel de población y deporte de todo lo realizado por el gobierno municipal en tres años. Tan sólo porque ha contado y sopesado el gran trabajo de unos hombres que sólo pretenden que nuestro baloncesto tenga la proyección que merece. Digamos también que los dos equipos locales de baloncesto, G.C.R. Terlenka y G.C.R. Cyanenka, eran solidarios totalmente con la decisión del C.B. Prat. Una soberbia lección.

J. Margalef

CAMPEONATO INTERNACIONAL DE TAEKWONDO "FIESTAS DE LA MERCED"



Con la participación de 43 clubs, gimnasios y federaciones en categoría masculina y 30 en categoría femenina y naciones como Marruecos y Francia, se celebraron en el Palacio Municipal de Deportes de Barcelona los VII Campeonatos internacionales masculinos y II femenino "Fiestas de la Merced", con asistencia de numeroso público que llenó casi al completo el recinto.

La participación de los miembros del W. Farrés fue brillantísima, consiguiendo un total de cinco medallas. La clasificación fue la siguiente:

CATEGORIA MASCULINA

Mini-mosca: Tercero, Nemesio Ferrera; Pluma: Primero, Miguel Arroyo; S. Medio: Tercero, Francisco Cardenas; Pesado: Tercero, Enrique Montserrat.

CATEGORIA FEMENINA

48 - 52 Kgs.: Tercera, Yolanda Molinero

Por dificultades de espacio disponible, en el pasado número omitimos que el motivo de la exhibición celebrada era para homenajear a los miembros del Club; Nemesio Ferrera García, subcampeón de España junior peso Mini Mosca 1981; José Manuel Vizcaya, subcampeón de España junior peso ligero 1981; Adolfo Mateo Díaz, campeón de Catalunya junior peso ligero 1981, y a los miembros infantiles del Club que por segunda vez consecutiva lograron el título de Catalunya de Pumse y Técnica 1981.

Radiola

La marca record.

Distribuidor oficial: AGUSTIN
TeleServicio

Castilla, 77-79 - Tel. 379 37 96 - PRAT DE LLOBREGAT (Barcelona)

Bob Beamon saltador de longitud, posee en la actualidad el record mundial con un salto de 8,90 conseguido en los juegos olímpicos de Méjico.



TV. Color. TV. Blanco y Negro. Alta Fidelidad. Radio Cassettes. Cassettes. Transistores.

en **TeleServicio** encontrará post-venta, ahorro y calidad

GUIA **Delta** DE SERVEIS

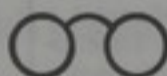
FOTOCOPIAS

FOTOCOPIES
FOTOCOPIAS

SERVEI/SECRETARIA

Castilla, 27
Tel. 379 37 49

OPTICA



J. Recasens

OPTICO DIPLOMADO

Avda. Montserrat, 130
EL PRAT

RADIO

RADIO NICER

Instalación Autoradios
Reparación
Electrodomesticos
TV - Antenas
y Lavadoras

Carretera Marina, 130
Tel. 370 08 01 - El Prat

TAPICERIA



TALLER DE TAPICERIA
Enrique Ferrer

Tapizado de puertas, paredes, cojines y restauración en general
Santiago Rusiñol, 79 - Tel. 379 48 95
Particular: Tel. 379 12 78 - EL PRAT

GIMNASIO



ALTA ESCUELA DE TAEKWON-DO WON FARRES

Masculino y femenino
Clases especiales para niños y niñas
Clases mañana y tarde
Plaza Pau Casals, 5
Teléfono 379 39 08

optica PRAT

Sección Lentes de Contacto

Frederic Soler, 13-15
Teléfono 379 46 93
EL PRAT

REPARACIONES

PRAT SERVICIO

REPARACION DE ELECTRODOMESTICOS
VENTA RECAMBIOS

Rosa Ribas Parellada, 27
Tel. 379 52 84
EL PRAT

TAXIS



RADIO TAXIS PRAT

370 16 11

Servicio permanente las 24 horas

Calle Viladecans, 39 Bajos

NEUMATICOS

SERVICIOS DE NEUMATICOS
SANZ

Neumáticos nacionales y de importación de todas las marcas y recauchatados
Tornillos antirrobo de ruedas
Equilibrado de rueda electrónico

Carretera Marina, 130
(esquina Plaza Constitución)

PELICULAS

RADIO NICER

ALQUILER DE PELICULAS
LARGOMETRAJES
COLOR
SUPER 8
A 400 PTAS.
SIN DEPOSITO

Carretera Marina, 130
Tel. 370 08 01 - El Prat

SANIDAD



POLICLINICA PRAT

Cra. de la Marina, 18
Teléfono 379 45 50
EL PRAT DE LLOBREGAT

Un servicio eficaz y profesional
Esperamos su visita

600 Ptas.
mensuales por persona

TAXIS El Prat

Tel. 379 13 25

DIA Y NOCHE

Tarragona, 124



moblidecor

c/. Castilla, 10
EL PRAT DE LLOBREGAT



EXCLUSIVAS

- Seleccione su propia decoración en MOBLIDECOR
- ¿Por qué elegir MOBLIDECOR? Por que es diferente
- Donde y quien le puede ofrecer, lo que le ofrece MOBLIDECOR

Castilla, 10

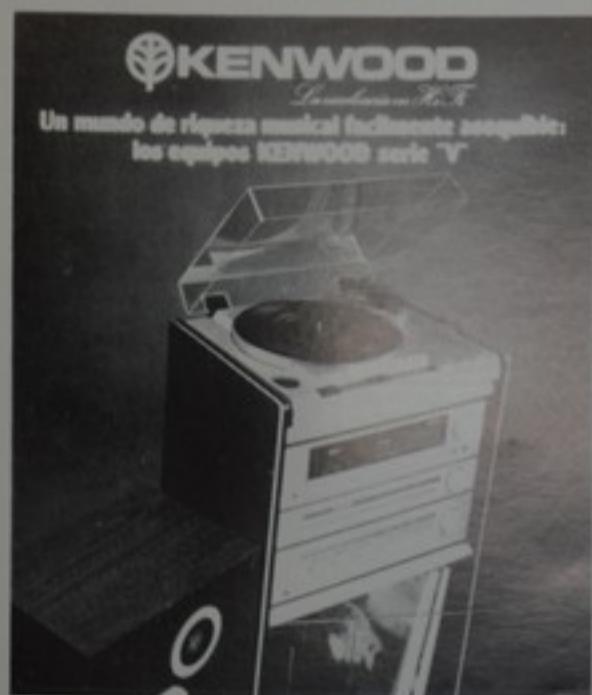
Teléfono 379 57 99

EL PRAT DE LLOBREGAT

Porque lo nuestro es atenderle bien

ARTICULOS DE REGALO, SECCION DE ELECTRODOMESTICOS, LISTAS DE BODA, LAMPARAS, TV-VIDEO, DISCOS, FOTOGRAFIA

HEGAR RADIO



Servicio propio
de asistencia
técnica

2 años de garantía
en nuestros
servicios



Avda. Virgen de Montserrat, 115 - EL PRAT DE LLOBREGAT - Teléfono 379 08 50



¿POR QUE ELEGIR PHILIPS?

Un récord sobresaliente de los perfeccionamientos en Alta Fidelidad, basado en una investigación incesante, la innovación y la mejora de los productos, apoyado todo por una organización de servicio presente en todo el mundo.



teleradio

Ayda, Virgen de Montserrat, 127 - ☎ 379 19 16 y 379 01 16 - EL PRAT DE LLOBREGAT

para los que saben comprar... y ahorrar