

100 PTES.

# Delta

LLOBREGAT  
ANY IX N.º 86 GENER 1986

Dels 2.068 milions de  
pressupostos municipals  
733 són per personal

NOVA SÈRIE: "ELS NOSTRES BARRIS"

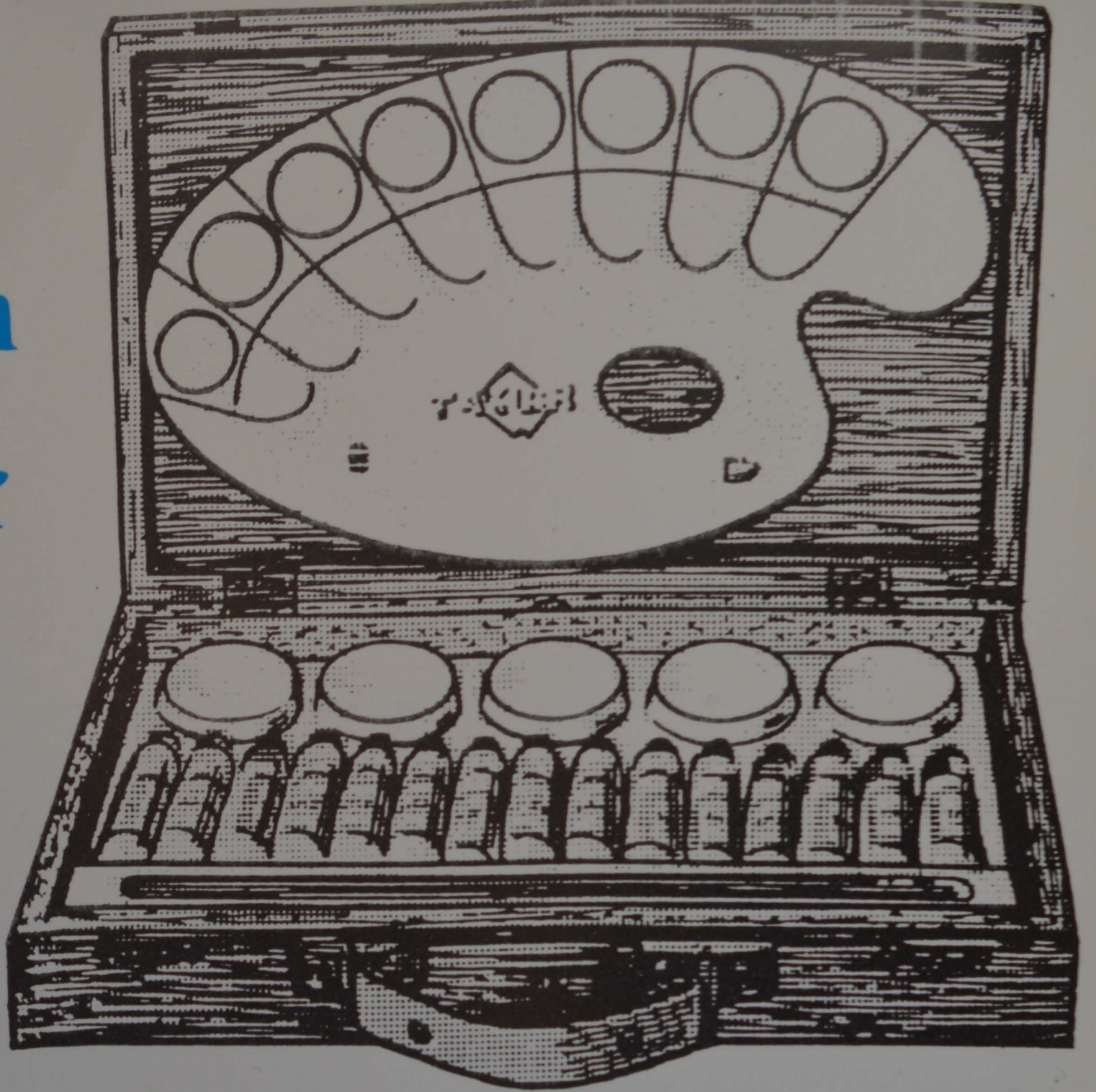
## ELS VEÏNS DE LLEVANT, ENTRE EL SOROLL I LA DISCRIMINACIÓ

EL CLUB NÀUTIC PRAT  
en una difícil coyuntura

Malgrat les dificultats  
**Delta** ja té 8 anys

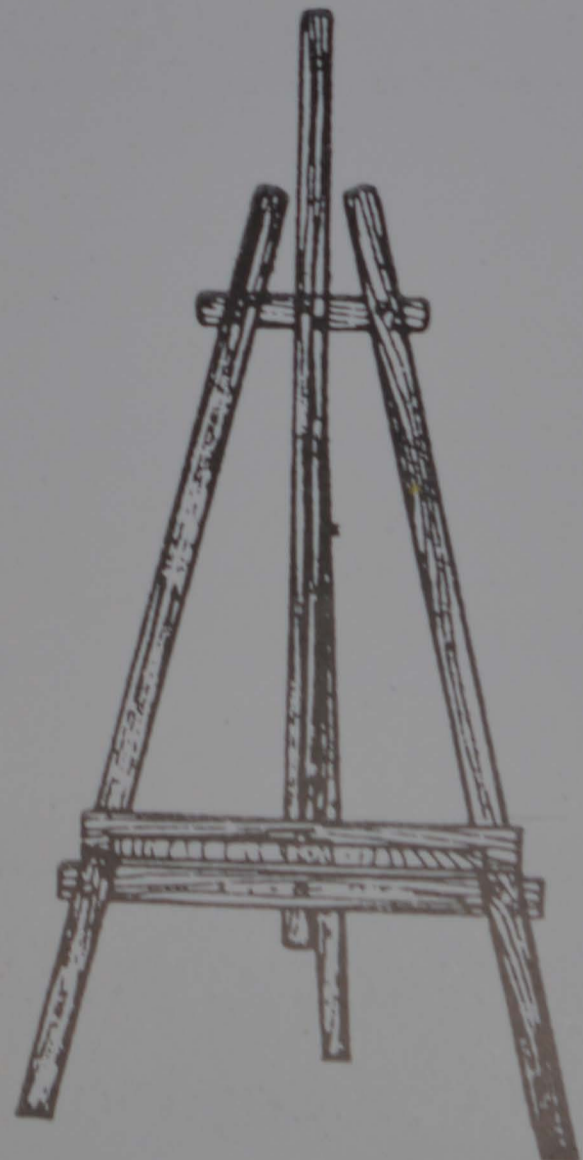
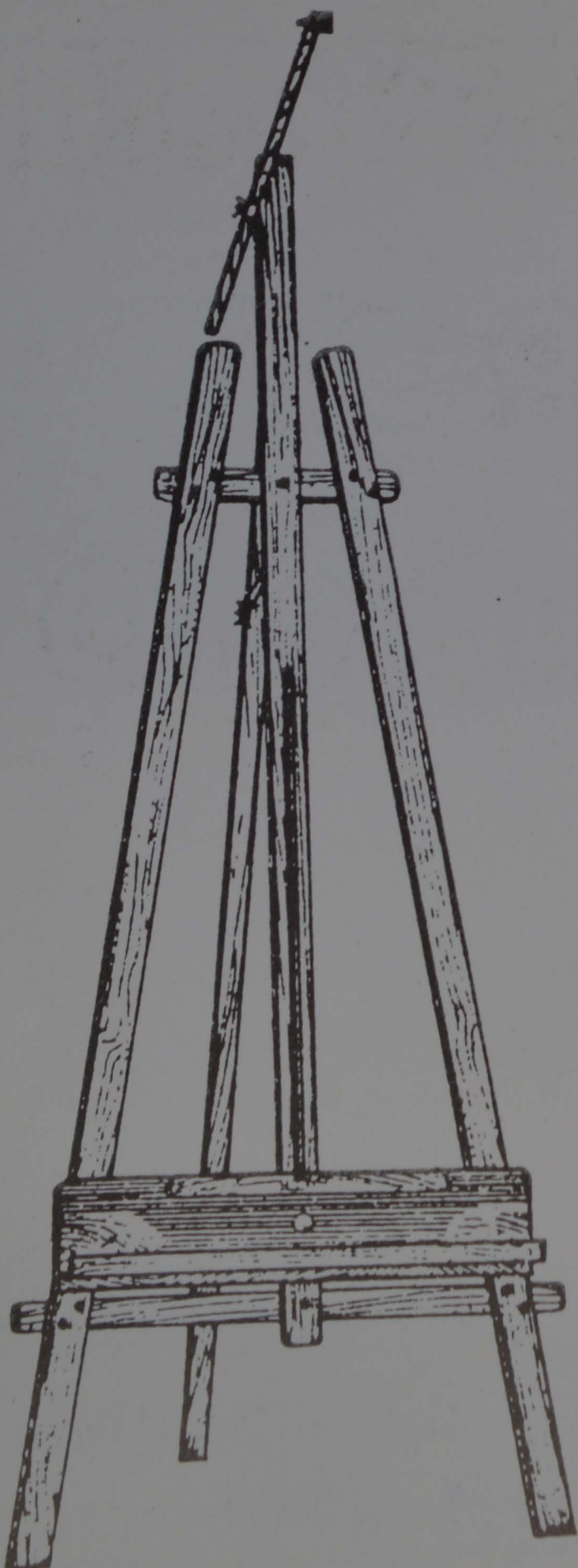
# Pintura i dibuix

CASTILLA 27  
T. 3793749  
EL PRAT



a  
**SERVEI  
SECRETARIA**

*podreu triar!*



# OCHO AÑOS DE «DELTA»

Amigo lector, «DELTA» ha cumplido ocho años de vida al servicio de la comunidad pratense. OCHO AÑOS informando sobre aquellos acontecimientos que han ido entretejiendo, día a día, mes a mes, la actualidad local, el palpito ciudadano y su nueva configuración dentro de un marco social notoriamente distinto.

Somos conscientes de que nuestra labor informativa y de opinión no siempre merece la aprobación de los lectores y ello es lógico y correcto ya que estamos inmersos en una sociedad pluralista y en constante evolución. Pretendemos, únicamente, ser los voceros de todos los ciudadanos de El Prat y portadores de la opinión de mayorías y minorías, sin ningún tipo de exclusión; a excepción de aquellos que voluntariamente quieran apartarse porque no entiendan o no quieran entender el juego democrático.

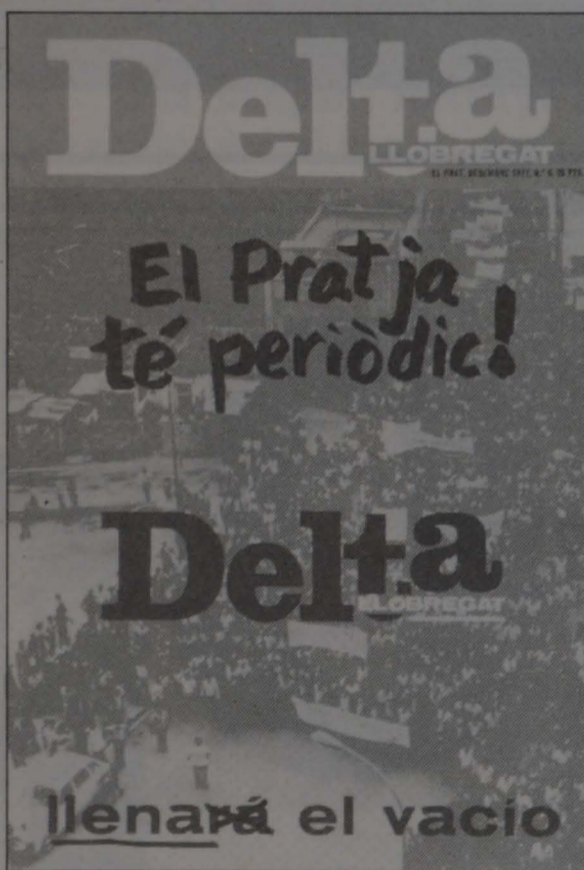
La línea de «DELTA» creemos que es clarísima. Nuestras editoriales constituyen el sentir, la opinión coherente y mayoritaria del Consejo de Redacción, quien trata y profundiza sobre los temas motivo de polémica analizándolos exhaustivamente.

Algunos de los hombres y mujeres que forman dicho Consejo pertenecen a las más diversas formaciones políticas, en calidad de militancia a determinados partidos o bien de simple simpatía hacia ellos y otros son simplemente ciudadanos y amantes de El Prat.

Precisamente, en muchas ocasiones se ha pretendido y se sigue pretendiendo asignar a «DELTA» una actuación política concreta y determinada. Hemos sido acusados, por unos, de estar poco menos que al servicio del partido que gobierna en Catalunya, por otros, de franca comitancia con la derecha y también hay quien afirma categóricamente que nuestro espacio es la izquierda. No cabe ninguna duda de que todas estas afirmaciones, algunas de ellas hechas en el seno de asambleas de diferentes partidos, nos favorecen en el sentido de afirmarnos más en nuestra independen-

cia y autodeterminación. No somos correa de transmisión de ningún partido ni sometemos nuestras decisiones a ningún poder fáctico. Hasta el momento, y esperamos que para siempre, obramos en completa libertad hasta el límite que las leyes y la Constitución lo permiten.

Nos debemos únicamente a nuestros lectores. A ellos va dedicada nuestra entrega y servicio. Tenemos completa libertad económica y no recibimos ayuda dineraria de estamentos oficiales ni Ayuntamiento de El Prat. Sólo nos beneficiamos de una subvención anual que el Departamento de Cultura de la Generalitat facilita a todos los periódicos y revistas que integran la prensa comarcal, sea cual sea la línea o signo político de los mismos.



Nuestros lectores se preguntarán cómo es posible que subsistimos, teniendo en cuenta que la prensa en general suele ser deficitaria. La contestación no puede ser más simple: gracias a todos aquellos que adquieren nuestro periódico y de manera especial a los anunciantes. La publicidad es el capítulo que nos facilita mayores ingresos. Vaya nuestro más sincero agradecimiento a los comercios locales, empresas de servicios en general y a todos aquellos que nos favorecen adquiriendo «DELTA» a través de suscripción o compra directa en los establecimientos que los distribuyen. Nuestros redactores y colaboradores no perciben emolumento alguno por sus escritos

y el capítulo de gastos es controlado concienzudamente por la administración del periódico. Y en cuanto a la rivalidad de otros periódicos, boletines o revistas, únicamente el Ayuntamiento con su boletín de información local (subvencionado por las arcas municipales, y también en una pequeña parte por la publicidad, siendo distribuido gratuitamente a la población) puede representarnos cierta competitividad.

No quisiéramos finalizar este escrito sin afirmar nuevamente nuestra total y absoluta independencia y nuestro servicio a los lectores. Intentamos que nuestra línea Editorial tenga la máxima imparcialidad y que la suma de las posibles subjetividades de los veinte integrantes del Consejo de Redacción de «DELTA», sea controlada eficazmente por la suma también de la deseable OBJETIVIDAD.

Eso sí, amigo lector, gobierne quien gobierne en nuestro Consistorio somos y seremos siempre un crítico constante e incómodo. Esta es nuestra principal misión: alertar a los ciudadanos del tratamiento que la autoridad municipal de a los problemas de nuestra comunidad y llamar la atención de aquellas posibles medidas tomadas desde un punto de vista electoralista o de partido. Que nadie dude que el hecho de que el Ayuntamiento esté gobernado por un partido en mayoría implica una peligrosa tendencia a la prepotencia y a la arrogancia. Ahí está nuestra tarea: descubrir a la opinión pública aquellas campañas o acciones aisladas que vayan en contra de los intereses de nuestra comunidad. Somos conscientes de que se nos tildará de agoreros y demagogos en muchas ocasiones, pero nuestra obligación estriba en aceptar el reto y dar la justa réplica a quienes, en uso de sus más elementales derechos, discrepen en nuestras opiniones. Esta es, en cierto modo, nuestra declaración de principios en este nuevo año que empieza a nacer, a la par que deseamos que sea para todos más propicio y venturoso que el que hemos dejado atrás.

DELTA

# Calzados

# SANTOS

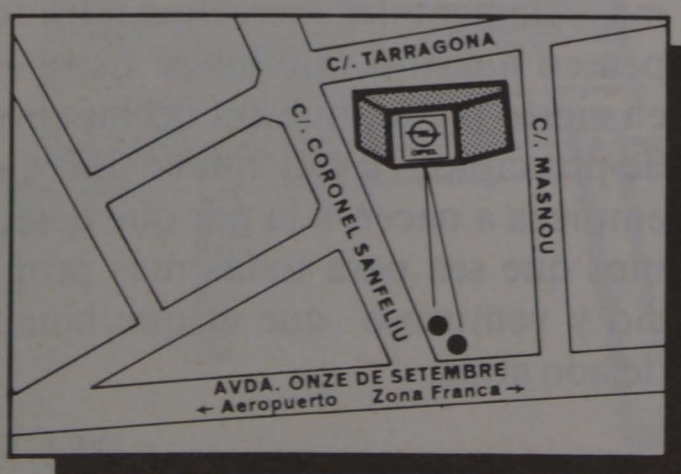
Jaime Casanovas, 135 - Barcelona, 19-23 - Avda. Virgen de Montserrat - EL PRAT  
(Esquina Castilla) (Esquina Gallart Monés)

Víctor Balaguer, 42 - Avgda. 11 de Setembre, 31 - SANT BOI



# Opel

*en El Prat*



Venga a conocernos  
Toda la gama OPEL-85  
Además todas las  
marcas en vehículos de  
ocasión, Revisados y  
Garantizados por 1 año

## PRAT MOTOR

Coronel Sanfeliu, 143 - 11 de Setembre, 189  
EL PRAT DE LLOBREGAT - Telef. 370 93 61

# MUNICIPALITZAR LA CULTURA

Un dels aspectes del bon funcionament d'una administració municipal és sens dubte el fet de subvencionar a totes les entitats recreatives, culturals, socials, esportives, etc. per tal de reinvertir part dels diners del poble a la cultura i formació del caracter del mateix.

Aquest aspecte però, es converteix en un problema quan es vol portar al límit l'aprofitament del capital polític que aquest tipus d'actuació proporciona al partit que es troba al front del govern municipal.

És un problema pel desenvolupament del poble com a ens social, que te dues vessants principals, el silenciament d'actes que per la temàtica o pel sector de població on incideixen majoritàriament, no tenen prou rendabilitat política o l'altre, més greu, de potenciar manifestacions que prestigien el poble a base de substituir la gent que fins ara les impulsava, participant-hi durant el seu temps lliure, per professionals de l'Ajuntament.

Professionalitzar la cultura en aquest aspecte no és precisament el que ha de fomentar la convivència i el conseqüent caràcter del poble, doncs el fet de lluir manifestacions tal vegada més potents de cara en fora i de tamany, però cada cop més despersonalitzades, no és el camí de la consolidació com a poble sinò el de l'absorció com a satél.lit de la gran ciutat.

Aquestes afirmacions haurien d'ésser fetes des de la perspectiva d'un poble

que no vol deixar de ser-ho com a única forma de conservar la seva identitat, doncs si juguem a voler ésser ciutat petita tenim massa forta competència en la gran Barcelona, amb Corporació Metropolitana o sense.

És cert a grans trets que la cultura és un fet urbà, però perquè aquesta cultura sigui un element aprofitable per enfortir la personalització d'un poble s'ha de consumir en forma de cultura de participació i no com a cultura d'espectadors.

Tal vegada la solució passa per entendre que l'Ajuntament no és el poble sinò l'administració del mateix i que quan l'Ajuntament pretèn ésser no solament l'administració del poble sinò també qui organitza, felicita, manifesta, pacta, anima, celebra, reivindica, etc., etc..., està ocupant terrenys que per la bona salut social han de sortir d'iniciatives i agrupacions no municipalitzades.

La cosa és senzilla, i a bon entenedor, només es tractaria de no confondre la cultura de peatge, que pot ésser en certs casos un inconvenient necessari, amb el dret de «cuixa» cultural posant el poble i la cultura al servei de l'administració, sinò tot el contrari.

Financiar i impulsar, si, municipalitzar la vida associativa d'El Prat de Llobregat, NO.

**DELTA**

**Delta**  
LLOBREGAT

EDITA  
SOCIETAT DE COMPTES  
DE PARTICIPACIÓ  
«DELTA DEL LLOBREGAT»

**GESTOR I DIRECTOR**  
Jaume Monés Albet

**SECRETARI**  
Pedro-Manuel Azuara

**CONSELL DE REDACCIÓ**  
Narcís Bages, Pere Baltà, Agustí Casas,  
Manuel Dobaño, Miquel Domenech R.,  
Glòria Escrig, Begonya Garcia, Jordi Gili,  
Manolo Gol, Esteban González, Angelina  
Jové, Josep Margalef, Joan Mateu, Felip  
Neri Gordi, Pere Pedrals, Lourdes Prieto,  
Jordi Ribas, Antoni Seriol, Andrés  
Vázquez

**INFORMACIÓ GRÀFICA**  
Josep Maria Sardà

**COLABORADORS**  
Ramón Roigé, Josep Ferret, Daniel Jordi  
Prat, Asumpta Alba

**ADMINISTRACIÓ**  
Gerent  
Felip Trapero

**PUBLICITAT**  
Jaume Gili, María del Pilar Trapero

**REDACCIÓ I ADMINISTRACIÓ**  
Pau Casals, 47 baixos  
Tel. 379 05 33  
El Prat de Llobregat

**HORES D'OFICINA**  
Dimarts, de 18 a 20 h.  
Divendres, de 11 a 13,30 h.

**FOTOCOMPOSICIÓ**  
Gràf. Fomento  
Perill, 8. 08012 Barcelona

**TRAMES FOTOGRÀFIQUES**  
Servei Secretaria, S.A.  
Castella, 27 — El Prat

**IMPRIMEIX**  
Impremta Comercial  
Pau Casals, 161-163 — El Prat  
D.L.B. 48419 - 1977

**ÓPTICA  
PRAT**

- Correcta graduación de sus gafas
- Garantía y rapidez - Taller propio
- Últimas novedades en monturas nacionales e importación
- Adaptación Bifocales y Varilux (sin raya) garantizada
- Gabinete adaptación lentes contacto

Federico Soler, 13-15 - Teléfono 379 46 93 - EL PRAT

**Dr. Pere Humbert Yagüe**

**Especialiste de l'aparell digestiu i fetge  
Endoscopia digestiva**

**Tractament de les hemorroides**  
Consulta: dilluns, dimecres i dijous  
de 4 a 7 de la tarda  
hores convingudes

Carretera Aviació, 23-25, 5.º, 4.ª      Teléfono 379 09 22  
EL PRAT DE LLOBREGAT

# El pressupost municipal, 2.068 milions

El propassat 16 de gener es va celebrar el primer Ple de l'any, constava de dues sessions l'ordinària i l'extraordinària en aquesta es tractava d'aprovar el pressupost de l'any 86, per tant constituïa el plat fort del Ple, encarregant-se de presentar-lo el tinent d'Alcalde Manuel Bou de l'Àrea d'Hisenda.

El pressupost de l'any 86 per l'Ajuntament del Prat és de 2.068 milions de pesetes. D'aquest pressupost hem de diferenciar l'ordinari 1.529 milions, del d'inversió 539 milions. El primer comprèn les despeses corrents que pensa fer l'Ajuntament el 86, que són de 1.529 milions, i els ingressos corrents que entraran a la caixa de l'Ajuntament per fer front a les despeses que són de 1.579 milions. El pressupost d'inversió que és independent de l'ordinari però que es finançarà amb 50 milions d'aquest.

La font més important d'ingressos per l'Ajuntament la constituirà la Contribució Territorial Urbana, durant l'any 86 està previst recaptar 338 milions, encara que no està fixat el percentatge de recàrrec sobre la CTU, tot dependrà de les dades obtingudes, les quals determinaran el manteniment o l'augment del percentatge de recàrrec. Altre concepte important en els ingressos és el de Llicència Fiscal amb 70 milions.

Respecte als impostos indirectes aquest any no s'augmentaran, encara que la Llei de Pressupostos de l'Estat contempli l'augment del 8%. En aquesta línia blanca de congelats s'inclouen les taxes que graven la propietat, es mantindran constants respecte l'any 85.

A continuació passem a veure en que es gastarà els diners l'Ajuntament l'any 86. Pel que fa a les despeses veiem en el capítol de «Personal» 733 milions, aproximadament un 49% del total de les despeses que són de 1.529 milions. Manuel Bou el va justificar dient que a diferència d'altres Ajuntaments que tendeixen a la contractació d'empreses, al Prat el desenvolupament i execució dels treballs els fan la plantilla de l'Ajuntament, també s'hi afegeix que degut a les limitacions d'espai que havien en l'antic edifici consistorial no era factible portar a terme la contractació del personal que era necessari i que ara es portarà a terme amb la inauguració de les noves dependències municipals. També aquest any s'incorporaran els nous guàrdia urbans que s'estaven preparant a la guàrdia urbana de Barcelona.

En les despeses també és destacable el capítol de «Serveis» que de 335 milions de l'any 85 es passa a 328 pel 86, dintre d'aquest capítol hi ha «neteja, calefacció, llum escoles E.G.B.» amb 79 milions, 40 milions per «contractes prest. recollida escombreries» i 39 milions en «contractes prest. vies públiques», entre altres.

Llegits els capítols més importants del

pressupost, van començar les intervencions de l'oposició. El primer va ésser AP ressaltant que els ingressos de l'any 85 eren de 1.316 front dels 1.579 milions del 86, el qual suposa aproximadament un augment del 20-21%, amb una conjuntura inflacionista aquest increment no és aconsellable, creient el portaveu d'AP que el 8% és més suportable pel concitadà.

CiU que també va coincidir amb AP al considerar que l'increment del pressupost respecte del 85 en un 20% era excessiu i que calia al confeccionar el pressupost, equilibrar-lo contrarrestant les tendències inflacionistes que es deriven d'una major càrrega fiscal.

El portaveu de CiU va fer una comparació entre els pressupostos de l'any 84 i del 86. La CTU ha augmentat el 300% respecte del 84. Altres activitats que tenen referència propagandística com cultura han augmentat un 77,8% (en relació al 84), també destacar l'increment de «gastos especiales para festejos» amb un increment del 107,8%, premsa i informació del 50%, esports del 145,2% i dintre d'aquest el de campionats escolars amb un increment del 248,5% (sempre referits al 84). En «Ecología y medio ambiente» un increment del 546,2%, comentant el portaveu de CiU que el Sr. Mogas podria estar content perquè de plantar un arbre en el 84, aquest any en podria plantar sis, contestant, el Sr. Mogas que si d'un arbre han passat a sis això vol dir que la producció ha augmentat i que per un empresari seria motiu d'orgull.

El portaveu del PSC va manifestar l'acord del seu partit en la redacció del pressupost, no sense deixar de fer la consideració sobre el poc augment, el 1% respecte del 85, que es destinava a ensenyament.

Pilar Yagüe va contestar la qüestió anterior en el sentit que l'Àrea d'ensenyament s'havia espavilat buscant les subvencions i ajudes necessàries perquè la despesa no sortís de l'Ajuntament, i sí, d'altres institucions i de la Generalitat, que durant l'any 85 ha cobert la despesa de gran part de les construccions escolars.

Josep Pérez va respondre el perquè de l'increment en els pressupostos en el capítol de cultura, dient que s'han realitzat activitats que fins ara estaven descuidades i que era necessari activar-les, en cultura la despesa tampoc hauria estat íntegrament a càrrec de l'Ajuntament, obtenint importants subvencions per part de diferents organismes.

Manuel Bou responent als grups de l'oposició assenyala en primer lloc, que abans d'aprovar-se els pressupostos es va formar una comissió, en la qual els grups de l'oposició podien discutir i plantejar l'alternativa al pressupost, però l'oposició no va fer-ne

ús per tal de dir la seva, trobant poc respectuosos que sense assistir a les comissions informatives la nit del Ple l'oposició vingués a carregar-se el pressupost, però que ho entenia perquè aquesta és la tasca de l'oposició. Continuà dient que aquest any els pressupostos s'havien intentat adaptar a les noves necessitats del Prat, durant el 85 l'Ajuntament amb les seves inversions havia contribuït a sostenir a petits industrials i botiguers, que segurament haguéssin tingut de tancar si l'esmentada inversió pública no s'hagués produït. El deute que té l'Ajuntament en aquests moments és de exactament 582 milions (hem de dir que aquesta quantitat no es comptabilitza en el pressupost). El pressupost de l'Ajuntament no influeix en res en la inflació ni el seu augment tampoc l'origina aquesta, no té res a veure. La relació despesa per habitant i la d'ingrés per habitant era inferior a la mitjana que hi havia respecte a altres municipis.

El senyor Pepín Fernández va criticar al l'oposició perquè no s'havia interessat per l'assignació pressupostària que li pertocava i en canvi s'havia posat amb quantitats que pel seu volum quasi no tenien transcendència, la qual cosa va lamentar perquè li van privar de l'oportunitat de lluir-se.

Finalment va intervenir el Sr. Lluís Tejedor, dient que en els pressupostos s'havia intentat recollir les necessitats d'El Prat però sense inflar els pressupostos, ja que si hagués estat així el que aconseguiríem es perjudicar i enganyar a nosaltres mateixos, i nosaltres pensem estar molts anys en l'equip de govern.

El pressupost es va aprovar amb els vots contraris d'AP i CiU i els favorables de PSC i PSUC.

En la sessió ordinària cal ressaltar la moció de CiU sobre informació municipal, entenent aquest partit que en els butlletins d'informació municipal es ven la imatge política de l'Ajuntament, convertint-se en un butlletí de divulgació de la campanya de l'equip de govern. Només en el 2n. número de la nova publicació municipal s'explica l'intervenció dels grups municipals. També el PSC manifestà que volen tenir l'autoritat suficient perquè quan vulguin participar en el butlletí no tinguin cap mena de dificultat, manifestant l'acord amb la moció de CiU.

L'Alcalde Lluís Tejedor es va comprometre en que el proper butlletí que s'editi hi haurà un espai pels partits de l'oposició, però no obstant això, la revista ha de reflectir la política que porta a terme l'equip de govern que és el que més treballa per l'ajuntament. CiU demanà que el butlletí s'adapti a les necessitats de la població.

Altra fou la moció de CiU sobre la participació a la Fira Avícola, acusant a l'equip

de govern que tendeix cada cop més a monopolitzar aquestes manifestacions populars, excloent la participació dels ciutadans i en aquest cas específic la del pagesos, el PSC va afegir que va haver-hi una manca d'informació respecte al sopar homenatge a Rosa Alvarez i una manca de sensibilitat amb els grups de l'oposició, Josep Pérez va contestar dient que hi havia hagut participació i que els pagesos havien estat presents, essent el resultat de la Fira un complet èxit i que hi havien passat aproximadament uns 30.000 pratencs. A propòsit i parlant de galls parlarem de la «madre del cordero», entre CiU i el PSUC es va plantejar la controvèrsia de qui era la mare de la idea de la Fira Avícola, és important que el qui ho sàpiga ho faci saber, vosté jutja...

## Fe de errores

En el número anterior de DELTA y con motivo de la muerte violenta del vecino del Prat, Joaquim Sánchez, en el comentario incluido de última hora en esta publicación se produjo un error de tipo técnico que entendemos puede dar lugar a malos entendidos, con lo cual queremos salir al paso en la siguiente rectificación:

Que en el apartado donde se especifica la militancia del fallecido Joaquim en organizaciones políticas de carácter «independiente», en ese último apartado en realidad debería de haber sido «independentista».

Con esta aclaración se cierra cualquier posible especulación o mala intención para con lo publicado en DELTA.

## Rectificació

La primera columna de la plana 22 titulada «Sr. Tejedor, pensi-s'ho» no és cap escrit de la COMISSIÓ DE DEFENSA sinó que és l'encapçalament de l'article de la plana 13. Els follets de la composició han sigut els culpables.

□

### ORIGINALES PARA PUBLICAR EN DELTA

Se comunica a todos quienes envíen escritos para publicar en DELTA que estos deben obrar en poder de la Redacción antes del día 10 de cada mes, si se pretende que se publiquen en el número correspondiente a dicho mes. Sólo en casos excepcionales se publicarán artículos entregados en fechas posteriores.

## Safareig Oficial

**Dicen que el primer día de aplicación del IVA salieron a flote 500.000 empresas de la economía sumergida, lo cual demuestra que «en el fondo» no todos somos buenos.**

\* \* \*

Hay quien teme que como salga todo a flote igual luego no quedamos sin superficie.

\* \* \*

**Aunque también hay quien opina, como hacienda somos todos, hay que aplicar aquello de «La hacienda no tiene enmienda».**

\* \* \*

Buscando la definición de Ayuntamiento en el diccionario se encuentran dos acepciones de la «magnífica» palabra: «organismo dedicado a administrar los intereses de un municipio» o «cópula carnal» lo cual viene a aclarar ciertas actuaciones del Ayuntamiento para con el pueblo y que se explican acogiéndose a la segunda acepción del término en cuestión (véanse ejemplos).

\* \* \*

**La Seda de Barcelona, S.A.: Cabe destacar la actitud y situación que se produjo estas pasadas navidades con motivo de la entrega del tradicional «lote» de Navidad a los trabajadores.**

En el «lote» se estipuló la inclusión de una botella de coñac Torres 10 años junto con otros productos, y a la hora de la verdad la botella de coñac en cuestión fue de 5 años, lo que produjo un protesta enérgica por parte de los trabajadores que llegaron a amenazar a la empresa con un paro, si no se restituía inmediatamente la botella de coñac Torres 10 años acordada. La empresa fue la primera interesada en rectificar y «Delta» así lo ha recogido.

\* \* \*

La oveja hace la lana, la lana hace la tela y la «tela» la hace el «Tejedor». (Refrán Popular). (Perdón, «tejedor» en minúscula).

## Guarderías municipales... todo un lujo

Los padres de los niños que hasta ahora vienen o venían utilizando el Servicio Municipal de Guardería, en este caso hablamos de la conocida como «Sol Solet» situada en el Parque Fondo d'en Peixo, se han ido algunos y revelado otros ante el abuso que el Consistorio en su apartado Consell d'Ensenyament les ha impuesto económicamente en concepto de cuota y de comida. Los padres se han acercado a la responsable de este servicio, Sra. Pilar Yagüe para pedir explicaciones y el resultado ha sido infructuoso hasta ahora.

DELTA enterado de la situación ha preguntado y éste ha sido el resultado; las cosas fueron así antes: 3.500 ptas. de cuota mensual más 800 ptas. semanales por comida.

Y ahora están así: cuota de 4.000 ptas. mensuales, y 5.000 ptas. por la comida (ticket mensual), 325 ptas. ticket comida suelto. Si falta un niño algún día, igualmente se paga el ticket completo, y sólo en el caso de ser más de 6 los días de falta y con justificante médico, es donde el Servicio Municipal de Guardería devuelve al usuario la parte proporcional.

Nos encontramos pues en que los incrementos han sido de cuota un 14,28 % y el de comedor un 56,25 % (ticket mensual), y si contamos los tickets de días salteados, es en su conjunto aproximadamente un 40 % lo que el usuario se ha encontrado este año de 1986 (IVA incluido).

*Treball i Societat*

## Laboral

En La Seda de Barcelona, S.A., de un tiempo a esta parte se están dando unos hechos y circunstancias que merecen ser recogidos en esta revista.

Con el argumento por parte de la empresa de eliminar costos, el servicio de Cantina fue suprimido y sustituido por un servicio de máquinas automáticas, provocando con ello que algunos sectores de trabajadores iniciarán una serie de acciones como boicot a la utilización y consumo en las máquinas o asambleas de turno donde se explica lo negativo de tal medida en deterioro de puestos de trabajo. En ese sentido, en este periódico tenemos constancia que esto último no es cierto, ya que los trabajadores que anteriormente cumplían sus servicios en el servicio de Cantina, han sido trasladados a otros servicios dentro de la misma empresa.

*Treball i Societat*

# Un nou repte pel camp català: La C.E.E.

Amb la incorporació de l'Estat espanyol a la Comunitat Econòmica Europea, al món agrari català se li obre un nou repte. Un repte ple d'incertesa o un repte ple d'esperança segons sigui el tarannà del sector agropecuari a la pragmàtica hora d'organitzar-se. Queda clar que entrem a un nou mercat amb 320 milions de consumidors i vora de sis milions de pagesos amb problemàtiques molt específiques, però amb les mateixes regles de joc que són precisament les que cal que es coneguim. I a un primer nivell és fonamental per la nostra part aprofundir en dues vessants: la política agrària comunitària, i el període de transició per part catalana, clau per l'adaptació de la nostra agricultura i ramaderia a la xarxa verda dels 12 Estats.

## POLÍTICA AGRÀRIA COMUNITÀRIA

Es la que rep la part més alta del pressupost econòmic de la CEE i per tant la que mobilitza més esforços, Els seus objectius són clars:

- Augmentar la productivitat.
- Proporcionar un nivell de vida digna a la població agrària.
- Mantenir uns mercats estabilitzats.
- Garantir l'aprovisionament dels productes agraris als consumidors.
- Assegurar uns preus raonables als consumidors i als productors.

## GARANTIA DE PREUS

La garantia de preus i mercats del productes agraris està regulada per les organitzacions comunes de Mercat.

Hi ha 24 grups de productes que actualment són regulats:

Els que més ens afecten són:

Cereal, arròs, lleguminoses, matèries grexoses (oli d'oliva i llavors oleaginoses), vi, fruites i hortalisses, flors i plantes vives, llet i derivats làctics, carns de vaquí, porcí, oví i aviram, ous.

Tots aquests productes tindran una unitat de mercat. També una preferència pels que s'obtenen dins els estats membres. Es marca una solidaritat financera per cobrir tots els costos de la política agrària comunitària i una corresponsabilitat que obliga els productors de tots els sectors a participar al finançament dels seus productes amb problemes d'excedents.

## POLÍTICA SOCIO-ESTRUCTURAL

Garantia de preus si, però acompanyada d'una política socio-estructural que va en caminada a millorar les estructures de les explotacions agràries i les entitats associatives, de manera que augmentin la productivitat, assegurin la viabilitat i esdevinguin competitives. Que com es fa aquesta políti-

ca? Els instruments són ajudes, subvencions econòmiques i formació professional al sector. Es pretén la modernització de les empreses, foment de la comptabilitat i gestió econòmica, accions forestals i del medi natural, millora de la transformació i comercialització, el reciclatge i formació permanent dels pagesos i com peça clau el foment de les Agrupacions de Productors Agraris.

## PERÍODE TRANSITORI A CONÈIXER

Els acords amb la comunitat ja són signats, Dins aquests acords es contemplen una sèrie d'anys o període transitori per integrar tota l'agricultura i ramaderia al Mercat Comú. A grans trets, aquest període transitori clàssic serà de 7 anys, si bé en productes específics com ara són l'oli d'oliva i les fruites i hortalisses s'allargaran a 10 anys.

Les coses clares a tenir en compte són:

### Aproximació dels preus

Quan les diferències entre els preus dels productes agropecuaris espanyols i els comunitaris sigui inferior al 3 %, l'equiparació tindrà lloc durant la primera campanya. És a dir, el 1986.

Si els preus dels productes espanyols són més alts que els comunitaris, com és el cas típic de la llet, el nostre preu quedarà fixe sense pujar ni baixar.

I quan anem per dessota? És típic des nostres cereals, vi i carns, l'aproximació es farà d'una manera escalonada, en 7 anys. D'aquesta norma queden a part, com ja hem dit, les fruites, hortalisses, oli d'oliva i llavors d'oleaginoses que tenen una adaptació de 10 anys per igualar els preus.

### Lliure circulació i unió duanera

Dins la comunitat l'intercanvi de productes és lliure. Es suprimeix el comerç proteccionista per part de qualsevol Estat o bé les restriccions que limitin els intercanvis comercials normals del tractat d'adhesió.

La CEE es protegeix front a tercers països adoptant un sistema de protecció variable d'alguns dels seus productes agraris. A partir d'aquest moment Espanya té les mateixes mesures de prelevaments i protecció front aquests països tercers.

En tot cas, a l'objecte de corregir diferències de preus entre Espanya i la CEE, s'aplicaran els Muntants Compensatoris d'Adhesió, que són uns cobraments o pagaments per compte dels exportadors per tal d'equilibrar els preus.

I per altra banda, s'estableix un sistema de vigilància per aquells productes que es considerin sensibles; s'han fixat uns contingents i uns sistemes de seguiment de fluctuacions de preus i estocs per tal d'evitar

dany sectorials. És molt conegut que el primer any solament poden entrar a Espanya un contingent de 200.000 tones de llet, 170.000 tones de cereals panificables, un màxim del 3 % de la nostra producció de fruites i hortalisses o 20.000 tones de carn de boví.

### Els ajuts a l'agricultura

Per millores de les estructures agràries es rebran des del moment de l'adhesió. Quant als ajuts de porteció i garantia de mercats, es fixaran progressivament en funció de les diferències de preus entre Espanya i la CEE actual.

## CONCLUSIONS

Entrem a una nova dinàmica regida per unes noves normes que de sobte no poden ésser assimilades pel món rural. El Departament d'Agricultura, Ramaderia i Pesca mitjançant la Direcció General de Promoció i Desenvolupament, ha endegat una forta campanya de divulgació d'aquestes normes. Tal com hem dit en un principi, al camp català se li obre un nou repte. Solament la capacitat associativa, la formació contínua de l'home de la terra i la millora estructural i productiva de les nostres explotacions familiars agràries, poden ser en el pervindre les eines necessàries per que aquest repte sigui acceptat en un àmbit de seguretat empresarial i associativa que el pagès o el ramader de Catalunya sap demostrar en qualsevol moment.

Servei d'Extensió Agrària

## RECTIFICACIÓ

En llegir al n.º 85, l'article «Federalisme una via pel nacionalisme» m'he adonat de dos errors envers l'original que us vaig fer arribar.

Els dits errors han estat, un a la segona columna, última ratlla, on diu «català no han vist sempre...», deu dir «català ho han vist sempre...»

L'altre error ha estat a la tercera columna, últim paràgraf, on hauria d'haver dit «Per tant no es pot acceptar la tesi del nacionalisme enfrontat al federalisme, sinó que serà el federalisme, una opció transcendent d'un sector important del nacionalisme, atès que implica el deslligar-se i enfrontar-se amb tot el sistema polític centralista establert».

Perque l'article tingui tot el seu sentit, us prego que en el proper número, publiquem les correccions esmentades.

Rebeu les meves salutacions.

JAUME PRATS DE MOLLÓ

## L'I.V.A. al camp

Des de l'1 de gener d'enguany el camp també haurà de contribuir amb l'I.V.A. Fent una descripció ràpida d'aquest nou impost que regeix en la «Comunitat Econòmica Europea», és un impost indirecte que grava manifestacions de consum, es paga l'impost quan es realitza la compra d'algun producte o servei. Com tot impost indirecte no té en compte el nivell de renda del contribuïdor. El mateix tipus suportarà el pagès que tingui grans propietats com el petit pagès, però el primer alhora de contribuir li pot sortir a «més bon preu», degut a la millor adequació al món empresarial amb una organització comptable adient. Aquesta és una injustícia dels impostos indirectes, enfront dels directes com l'I.R.P.T. que grava el nivell de renda del subjecte passiu amb un tipus progressiu.

L'Administració justifica l'IVA (substitut entre d'altres de l'ITE i l'impost de luxe), dient que és un impost neutre, en el sentit que a diferència de l'ITE no es consolida com un cost afegit a les empreses, doncs la càrrega fiscal de l'impost és sempre la mateixa, independentment del número d'operacions que ha fet un producte abans d'arribar a les mans del consumidor final.

La Llei i Reglament de l'IVA preveuen en el cas de l'agricultura uns sistemes especials que tenen per objecte facilitar el compliment de les obligacions tributàries del

pagès i que s'aplicarà subsidiàriament en defecte d'opció pel règim ordinari.

El règim especial suposa per als pagesos el no haver de portar llibres ni comptabilitat, per raó de que Hisenda no obliga ni a la liquidació i per tant al pagament de l'impost. El pagès en aquest règim especial haurà de carregar un 4 % en les vendes i assumpte conclós.

Però ja hem dit abans que aquest impost és neutre, el que implica que Hisenda hauria de tornar la part de l'impost que s'ha suportat i que no s'ha repercutit en les vendes.

El pagès comprarà la majoria de productes al 12 %, en canvi vendrà els seus productes segons el règim ordinari al 6 % i en el règim especial al 4 %. Entre el 4 % i el 6 % i el poder tornar a repercutir l'IVA (solament en el règim ordinari hi seran els efectes neutres abans comentats), suposa que el pagès que no porti comptabilitat suportarà una pèrdua directa de diners.

Un exemple ens donarà un sentit aproximat a l'idea: Un pagès compra per valor de 9.000 ptes. se li carrega un IVA del 12 %, pagant 1.080 ptes., de la quantitat anterior obté un rendiment de 16.000 ptes. que carregarà en la venda si està en el règim ordinari el 6 % i en resulten 960 ptes. del període següent en deduirà 120 ptes. (1.080-960). El qui estigui en el règim especial n'haurà

de pagar a Hisenda 440 ptes. (1.080-640), el 4 % de 16.000 són 640 que les cobrarà a l'efectuar la venda menys les 1.080 que n'ha pagat a l'obtenir la producció.

Es tracta doncs d'intentar organitzar la comptabilitat de les explotacions agràries a la fi de convertir-les en autèntiques empreses bé sota el règim de cooperatives o d'altres tipus.

No solament hi ha la qüestió de l'IVA, en la Europa Comunitària hi ha una organització en el sector agrari amb bastants anys d'experiència observant la normativa comunitària de marques envasats, etc., a la qual nosaltres ens hi háurem d'adaptar. La Llei de Cambres professionals Agràries aprovada pel Parlament de Catalunya l'any 85, donava una sortida a l'organització del camp, oferint a les Cambres uns recursos que administrats pels propis pagesos a nivell local aconseguien una competitivitat front l'experiència Europea a nivell col·lectiu. Aquestes Cambres estarien tutelades per la Conselleria d'Agricultura de la Generalitat (la llei serà objecte de comentari en altre moment).

Però el «Presidente del Gobierno» va promoure recurs d'inconstitucionalitat contra la Llei la qual cosa suposa la suspensió de la vigència i aplicació de l'esmentada.

J. ASEBLA

## Esquerra Republicana de Catalunya

Davant els acords signats el 24 d'octubre pel batlle del nostre Ajuntament i el President de la Corporació Metropolitana de Barcelona, pel que fa al «Pla de Costes» i en particular al DESVIAMENT del riu, IESQUERRA REPUBLICANA DE CATALUNYA vol fer esment del seu rebuig per considerar que aquests acords van contra els interessos comuns del nostre poble.

L'ERC va ser present a la Comissió de Defensa des de la seva creació, perquè calia fer un front comú davant de la Corporació Metropolitana i per defensar els interessos del municipi del Prat davant la manifesta agressió que el «Pla de Costes» comportava. L'intent de convertir aquesta Comissió en un simple apèndix a l'alcaldia va fer que retiréssim la nostra representació de la Comissió de defensa.

Creiem que no és seriós dir NO AL DESVIAMENT DEL RIU, si al mateix temps acceptem de fer una «RESERVA DE TERRENY PEL DESVIAMENT DEL TRAM FINAL DEL RIU LLOBREGAT» (82,26 Ha.) tal com ha estat acceptat per l'Alcaldia.

La documentació tramesa per l'Ajuntament, i sobretot els àmbits d'actuació 1, 2, 3, i 6 on es contempla el desviament del riu són inassumibles per l'ESQUERRA pel que suposen d'agressió al Prat.

La signatura d'un acord polític amb la CMB demanant al MOPU la CANALITZACIÓ PROVISIONAL per l'actual llera, en lloc de demanar la CANALITZACIÓ DEFINITIVA, no és altra cosa que un intent de desviar l'atenció del problema, ja que els signats de l'acord coneixen ja la posició contrària del MOPU a tal acord.

Per altra part no podem contemplar impassibles l'intent que s'està fent des de la CMB (institució creada pel franquisme i encara no democratitzada) d'atacar políticament a la Generalitat (institució democràtica) amb un clar intent de treure'n un profit polític, utilitzant el PRAT com a instrument d'aquesta política al servei d'un partit i contra Catalunya. Ens oposem doncs fermament al pacte signat per aquesta Alcaldia per entendre que va contra els interessos de Catalunya i els del nostre poble en especial.

L'ERC demana al batlle del Prat que digui clarament que està per la NO DESVIACIÓ del riu i que per tant NO ACCEPTI la «Reserva de Terrenys» ja que de no fer-ho, ell serà l'únic responsable del desviament, encara que els que el materialitzin siguin els de la Corporació, la Generalitat o el MOPU.

PERQUÈ NO VOLEM SER MANIPULATS.

PERQUÈ NO VOLEM EL DESVIAMENT DEL RIU.

PERQUÈ NO VOLEM CAP RESERVA DE TERRENYS.

PERQUÈ VOLEM LA CANALITZACIÓ DEFINITIVA I IMMEDIATA.

PERQUÈ VOLEM UNA CMB DEMOCRÀTICA I AL SERVEI DELS POBLES INTEGRANTS.

PERQUÈ VOLEM QUE S'ENS DIGUI TOTA LA VERITAT SOBRE ELS ACORDS SIGNATS.

Us demanem que doneu el nostre suport a la reivindicació històrica d'aquest poble: PER LA CANALITZACIÓ DEFINITIVA DEL RIU PER L'ACTUAL LLERA.

## Las esquinas de las lamentaciones

Quizás en el primer momento al leer el encabezamiento de este trabajo a algunos la imaginación les traslade inmediatamente a Palestina, concretamente a la ciudad de Jerusalén, donde convergen varias religiones, en especial el judaísmo, el cual tiene el llamado muro de las lamentaciones como máximo exponente de su fe, por lo tanto el encabezamiento puede dar momentáneamente un cierto paralelismo.

Ciertamente es así, y de hecho existen infinidad de muros de lamentaciones a los cuales al ser humano es tradicionalmente aficionado.

En el Prat al igual que en infinidad de pueblos de nuestra geografía se reproducen sucedáneos de esos muros, aunque yo personalmente en esta ocasión les he querido adjetivar «esquinas de las lamentaciones», esquinas que son de fácil localización en especial los días de sol tanto en verano como en invierno, aunque es en esta última época cuando «funcionan» a pleno rendimiento.

Basta con pasar por una de esas esquinas y entremezclarse con las personas presentes en gran número allá por las horas punta del mediodía y participar como oyente en toda una variada y abundante conversación entre ellos. Oír comentarios que van desde recuerdos del pueblo, de la tierra, la corrida de toros del domingo o el partido de fútbol, hasta el trabajo que se tuvo y ahora no se encuentra, o el deseo más o menos expresado a voz en grito de que un Fidel Castro o un Franco, aunque sea de sargento, aparezca y ponga las peras al cuarto de tanto sinvergüenza. Son éstos y otros más los comentarios habituales entre los que llenan las esquinas de las «lamentaciones».

Posteriormente, la hora de la comida, el carajillo y la interminable partida de cartas o dominó en el bar habitual, ahogan las lamentaciones. Por la noche, la película de video o el 1, 2, 3... hacen que la realidad más o menos lúcida no aflore hasta el día siguiente, otra vez en la esquina de las «lamentaciones»... tal como si de un carrusel se tratara y en el que siempre son los mismos los que se montan.

Para muchos, la utilización de la esquina es el equivalente al recuerdo de la Plaza del pueblo donde esperaban pacientemente la

presencia del capataz de tal o cual cortijo o finca para poder ganar un jornal, para otros la esquina es simplemente un escenario improvisado donde poder dar rienda suelta a la furia contenida, mezcla de impotencia ante una situación existente hoy, esperando quizás que surja algún día un pastor o líder que los guíe en la lucha final tal y como expresa la letra de determinada canción.

Tanto para unos como para otros, las lamentaciones o las creencias de llegada de un Mesías no les van a solucionar sus problemas, de la misma manera y paralelamente a esas situaciones las personas optan por recurrir a otras vías, como son instituciones religiosas o sectas que hoy más que nunca se reproducen como hongos, siendo ésta una actitud de paños calientes.

Nuestros mayores dieron una lección a las generaciones actuales a la hora de enfrentarse al mismo destino en apariencia inevitable como hoy, y lo hicieron apasionadamente, según criterios propios, según ideas, pero lo intentaron, y jamás recurrieron a muros o esquinas de lamentaciones.

Al teatro, al libro, al cine, al ateneo, a la asociación de vecinos, a los sindicatos, etc.... que son los canales ideales para evitar lamentos, les han salido un enemigo mortal de necesidad... es, se trata, de la sociedad de consumo, que te condena a la soledad, a una soledad donde nada ni nadie quiere arriesgar nada y menos ese pequeño peldaño conseguido en la larga escalera. El miedo ha ganado adeptos tras la pérdida entre otras cosas del faso y resbaladizo paternalismo empresarial.

El Prat por ser uno de los núcleos urbanos que han reciclado una importante cantidad de personas ajenas a su entorno, es un pueblo propenso a los «muros de las lamentaciones», y eso es un hecho de fácil comprobación, pero también se puede de la noche a la mañana abandonar de una vez esos muros o esquinas y dejar de creer en milagros, hacia un futuro de abajo a arriba, sin tregua... sin descanso... para preocupación de unos pocos que piensan que el problema está en las formas y maneras y no en el contenido, al cual ni tan siquiera plantean su existencia.

J. MATEU

## Los tartamudos ya tienen una asociación

El pasado día 4 de noviembre la Junta Directiva del «Cercle de Comunicació Paraula Magna» aprobó dar cabida a una Sección para los problemas del lenguaje y la tartamudez.

«El Cercle de Comunicació Paraula Magna» es una asociación cultural y cívica legalmente constituida y cuyos estatutos fueron aprobados por la Generalidad el 20 de abril de 1983.

Su finalidad es promover los valores comunicativos del hombre y tiene como objetivo primordial la constante mejora de sus socios en el campo de las Técnicas de Expresión Oral y del habla.

La nueva Sección encaja perfectamente entre sus fines y no se trata solamente de ampliar sus actividades actuales, sino de potenciar un gran colectivo dentro del Cercle.

Una Sección estudiará la creación de todas las posibilidades que sean necesarias para la rehabilitación de las personas que tienen dificultades al expresarse, trastornos del lenguaje —lenguas trabadas y descompuestas— y de aquellas que presentan un estado coreico intermitente de los aparatos que presiden la fonación articulada incluyendo el mismo aparato respiratorio.

«El Cercle de Comunicació Magna» quiere vencer la incomunicación que produce la tartamudez, para que el habla sea el vehículo natural del hombre —con la fluidez necesaria, la propiedad en el uso del léxico, la corrección y el equilibrio en la construcción oracional— para volcar en ella, su riqueza expresiva. En fin una buena comunicación.

Los interesados pueden dirigirse a la C/. Córcega, 209, 1.º, 4.ª. Tel. 230 79 60, tardes de 16 a 21 h., donde serán debidamente informados.

El Presidente  
Juan Panadès

### GRANJA BERLIN

Laborables, de 6'30 de la mañana a 10 de la noche  
Domingos y festivos, de 9 mañana a 10 de la noche

BAR - GRANJA - DESAYUNOS - APERITIVOS - MERIENDAS  
Local climatizado - Música ambiental

Castilla, 22 - Tel. 379 35 97 - El Prat de Llobregat

### Autocares FERSPRAT, S. A.

EXCURSIONES EN GENERAL  
COLEGIOS EN BARCELONA  
VIAJES POR TODA ESPAÑA

Cra. Marina, 100 - Teléf. 379 38 84 - EL PRAT

## En torno a los tribunales y la imposición municipal

Recientemente han aparecido dos sentencias, una del Tribunal Constitucional y otra de la Audiencia Territorial de Barcelona que ponen el dedo en la llaga de un problema que, de unos años acá, estamos padeciendo la mayoría de los ciudadanos. Este problema no es otro que la precipitación y poco esmero demostrados por los entes públicos en la promulgación y posterior aplicación de las normas tributarias. Movidos por un afán recaudatorio que raya en la obsesión, no han parado en observar los principios pregonados por nuestra Constitución, ni en cuál es la realidad económico-social por la que atraviesa el país. Bueno es, pues, que nuestros tribunales comiencen a moderar aquella actividad y muestren a los otros poderes públicos el camino de la técnica jurídica y de la justicia social.

El Tribunal Constitucional ha sentenciado días atrás la inconstitucionalidad del recargo municipal sobre el Impuesto de la Renta de las Personas Físicas que muchos Ayuntamientos venían aplicando desde la aprobación de la Ley de Medidas Urgentes para el Saneamiento de las Corporaciones Locales.

El Tribunal ha considerado que este recargo vulnera la norma de los artículos 31 y 133 de la Constitución que establecen la facultad exclusiva del Estado para el establecimiento de los tributos y siempre mediante Ley. De manera que la fijación, modificación o variación en general del tipo de gravamen de un tributo debe recoger la forma de ley; y las Corporaciones Locales carecen de la potestad de elaborar leyes.

La cosa no termina, sin embargo aquí. Por la misma razón antes apuntada, es muy probable que el Tribunal Constitucional declare, en las próximas semanas la inconstitucionalidad de la facultad de los Ayuntamientos para fijar libremente el tipo de gravamen de la Contribución Territorial Urbana, así como de la Rústica y Pecuaria. Esta facultad reconocida también en aquella disposición legal, antes mencionada, de Saneamiento de las Corporaciones Locales resultaba algo verdaderamente insólito pues, aparte de crear situaciones de clara desigualdad ante la Ley respecto a un tributo de ámbito nacional, instauraba en la práctica un impuesto (la Contribución Urbana) sin un tipo de gravamen claro, determinado y preciso, lo cual no solamente es anticonstitucional sino contrario a la norma básica en materia tributaria cual es la Ley General Tributaria.

Semejante aberración parece que va a ser paliada, por el Tribunal Constitucional al declarar inconstitucional aquella facultad municipal.

La devolución de dinero ya ingresado en las arcas municipales que va a suponer la aplicación práctica (tras las oportunas re-

clamaciones de los afectados) de esta sentencia puede llevar a muchos Ayuntamientos a una situación económica verdaderamente difícil, cercana a la quiebra.

Sin embargo todavía hay más. Ahora la puntilla puede darla una sentencia dictada por la Audiencia Territorial de Barcelona (12 de julio de 1985) recientemente publicada, que establece la nulidad de todas aquellas variaciones (bases, cuotas, valores, etc.) en los tributos de cobro periódico por recibo acerca de las cuales no se hubiere efectuado la notificación individual, directa y personal a los afectados, no bastando la publicación exclusiva en el Boletín Oficial de la Provincia o del Estado en su caso.

Desde el pasado verano el Consorcio de las Contribuciones Urbanas (encuadrado en la Corporación Metropolitana de Barcelona) aprobó un espectacular aumento de los valores básicos del suelo y de la construcción para Barcelona y diversas poblaciones de su entorno entre ellas El Prat. Esta modificación, cuando se aplique, va a representar un aumento muy importante en la cuota que en definitiva deba pagarse de Contribución Urbana. Su publicación se practicó en el B.O.P. y en el tablón de anuncios de los respectivos Ayuntamientos; pasado el período de exposición pública se consideró aprobada.

Pues bien, en base a la sentencia comentada, el Consorcio queda obligado a la notificación personal a cada uno de los afectados, del aumento fijado en el valor de sus propiedades que, como queda dicho, va a repercutir indefectiblemente en las cantidades a pagar por Contribución Urbana. De producirse tal notificación personal, el ciudadano tendrá derecho, desde tal momento, a interponer los recursos pertinentes sin que la anterior publicación en el B.O.P. y Ayuntamientos merme en absoluto dicha facultad. De no producirse tal notificación, el aumento será nulo y el administrado podrá igualmente impugnarlo al ir a pagar el tributo y caer en la cuenta de la suma que se le intenta cobrar.

Pero es que además, en base a esta sentencia, podría pedirse la nulidad (y consecuentemente devolución de lo pagado) respecto de todos aquellos aumentos que, con respecto a la Contribución Urbana y demás tributos de cobro periódico por recibo, se hubieren producido en los últimos cinco años, sin haberse notificado individualmente a los contribuyentes, y ello a pesar de su probable publicación en los boletines oficiales.

Es de celebrar, en general, esta actitud de nuestros tribunales. Demuestra su independencia frente al poder ejecutivo, una refinada técnica jurídica en la aplicación de las Leyes, y una garantía del ciudadano frente al creciente poder omnímodo de la Admi-

nistración.

Sin embargo en este asunto, como en todos, siempre hay el lado feo. Con todas estas cuestiones legales no ha hecho otra cosa que llover sobre mojado. No olvidemos que las Corporaciones Locales han sido siempre la cenicienta de la Administración y ahora, todas estas decisiones judiciales van a representar, muy probablemente, no sólo una alarmante descapitalización de los Ayuntamientos al tener que devolver importantes sumas de dinero, sino también la desaparición para ellos de importantes fuentes de financiación, con lo que todos vamos a salir perdiendo en definitiva.

Ello no obstante, la judicatura ha dado un claro ejemplo de cumplimiento del deber. Ahora toca responder al resto de la sociedad. A los políticos con la imaginación y buen acierto necesarios para remediar correctamente la mala economía de nuestros Ayuntamientos; a éstos con la buena administración de los bienes y dineros puestos en sus manos; y a los ciudadanos con la buena elección de unos y otros para que su esfuerzo y dinero no caiga en saco roto.

De ser así la pérdida será beneficio.

PEDRO-MANUEL AZUARA

## Un merescut nomenament

El nostre Sr. Rector Mn. Lluís Portabella ha sigut nombrat pel Sr. Cardenal Arquebisbe de Barcelona Dr. Narcís Jubany VICARI EPISCOPAL de la Comarca del Baix Llobregat.

El Doctor Jubany ha escollit dit Vicari Episcopal fent ús del dret que li pertoca d'acord amb el Cànon 476 del Codi de Dret Canònic i al prendre aquesta trascendental decisió ha valorat ben acurosament en la persona del nostre Sr. Rector l'existència d'aquelles qualitats que exigeix el Cànon 478 del Codi, persona experta en Teologia, de sana doctrina, honradesa, prudència i experiència en la gestió d'afers, i en el camp del Dret Civil.

El nomenament de Mn. Lluís per a dit càrrec ha constituït per a la Parròquia una verdadera sorpresa. En la decisió del Sr. Cardenal no cap però, veure-hi, el perill d'un hipotètic acabament de la permanència del nostre Sr. Rector entre nosaltres.

La Parròquia, doncs, felicita ben fervorosament, al nostre Sr. Rector pel nomenament de que acaba d'ésser objecte.

R. R.

# VIP'S

## MODA JOVEN

AVDA. MONTSERRAT, 162  
PRAT DE LLOBREGAT

# PISOS TERMINADOS

## CENTRICOS

Calle Industria, 55-57 - El Prat de Llobregat

Viviendas de Protección Oficial - Promoción Privada

3 y 4 Dormitorios, Hall, Cocina, Lavadero, Terraza, Ascensor, Agua caliente y fría, Gas natural.

### ENTRADA DESDE 150.000 Ptas.

RESTO: 12 AÑOS 11'20 ‰

CON PLAZAS PARKING Y LOCALES COMERCIALES

### VISITAS FINCA PRAT DE LLOBREGAT

Laborables de lunes a sábados: de 10 a 13 y de 16'30 a 19'30 horas. Festivos: concretar visita

☎ El Prat 370 2964 - Barcelona 235 47 42 y 256 51 84

Promotores: BEL Y ESPUNY, S. A.

Frankfurt **3** Granja  
**PUERTAS**

ahora:

## Restaurante

- Las mejores CAVAS CATALANES
- Importación francés
- Whiskerya
- Reservas
- Heladería

Gallart i Monés, 14-16 - Teléf. 370 43 51  
EL PRAT DE LLOBREGAT

## CUINART

COCINAS - BAÑOS - GRIFERIA - CERAMICA  
ACCESORIOS DE BAÑO

Solicite presupuesto sin compromiso



Exposición y venta:  
Castilla, 21  
El Prat de Llobregat  
Teléf. 379 40 34

Expertos especialistas  
diseñarán su cocina y  
cuarto de baño de acuerdo  
con sus gustos y necesidades

## Presidente del Club nàutic Prat

# Llorenç Quilez: «Es preciso consolidar el club»

El traer ante nosotros al Presidente del Club Nàutic Prat no es por otro motivo que entrevistarle para que nos aclare la situación actual por la que atraviesa el Club.

Echando una mirada atrás, e introduciéndonos en su historia, veremos que el C.N. Prat disfruta de unos terrenos cedidos en los años 60, por el Sr. Mariano Morera, propietario de los mismos. Posteriormente al pasar a manos de la empresa URPRASA, se firma un documento en el cual consta que el Club dispone de los terrenos «a precario». Pasan los años y URPRASA solicita por vía judicial que el C. N. Prat abandone los terrenos.

Actualmente el C.N. está desahuciado, al haber fallado los tribunales a favor de URPRASA. Esto ocurre durante el primer trimestre del 85. Queremos recordar que URPRASA es también dueña de la pineda y de varios campings en la costa catalana, entre ellos el del Prat, el Camping Cala Gogó.

El presidente actual del C.N. Prat es el Sr. Llorenç Quilez Esteve, de 44 años de edad y director-gerente de una empresa metalúrgica; vive en el Prat desde el año 69 en el que ya era socio del citado club.

Es Presidente de este Club desde el año 84, al presentarse como candidato único tras la dimisión de la anterior Junta.

—Sr. Quilez, llegado el año 85, el tribunal falla a favor de URPRASA y desde aquel momento el C.N. Prat se encuentra en una posición de desahucio, ¿qué posibilidades le quedaban al Club?

—Cuando me hice cargo de la presidencia el proceso judicial ya estaba iniciado y sin posibilidad de pararlo, por lo tanto tan sólo podía aguardar a conocer el fallo.

Todos los miembros de la nueva junta éramos conscientes de que sólo la negociación con URPRASA podría conducirnos a una posible solución, al margen de cual fuese el fallo, y en ese sentido iniciamos las gestiones.

Una vez conocido el fallo y teniendo en cuenta que ya estábamos en conversaciones con la citada Empresa lo inmediato era conseguir su autorización para seguir ocupando los terrenos, seguir nuestras actividades y por supuesto las negociaciones, lo cual como es evidente se ha conseguido.

—Cuando empezó esa negociación entre ambas partes: ¿cómo estaba la situación? Y díganos también cuál es la actual.

—La situación que habíamos heredado de la anterior Junta no nos permitía una posición cómoda ni mucho menos. En primer lugar teníamos que limar una serie de asperezas que se habían producido entre ambas partes, en mi opinión como consecuencia de un planteamiento erróneo y de una argumentación sin base que se pretendía esgrimir ante la compañía propietaria, y en segundo lugar teníamos la proximidad de un fallo judicial que intuíamos como negativo.

A pesar de todo fuimos bien recibidos por los Sres. de URPRASA y tras sentar las sencillas bases de que ellos eran y son los propietarios de los terrenos y nosotros los usuarios iniciamos la negociación.

En la actualidad puedo decir que prácticamente existe un acuerdo previo que deberá conducirnos a la solución definitiva.

—¿En su opinión el socio está informado de la situación que atraviesa el club?

—De la situación anterior debiera estarlo, me refiero a la que existía hasta primeros del 85. Sin embargo estoy seguro de que aquellos socios que frecuentan el Club en contadas ocasiones no están muy al corriente, cuando menos en los pormenores.

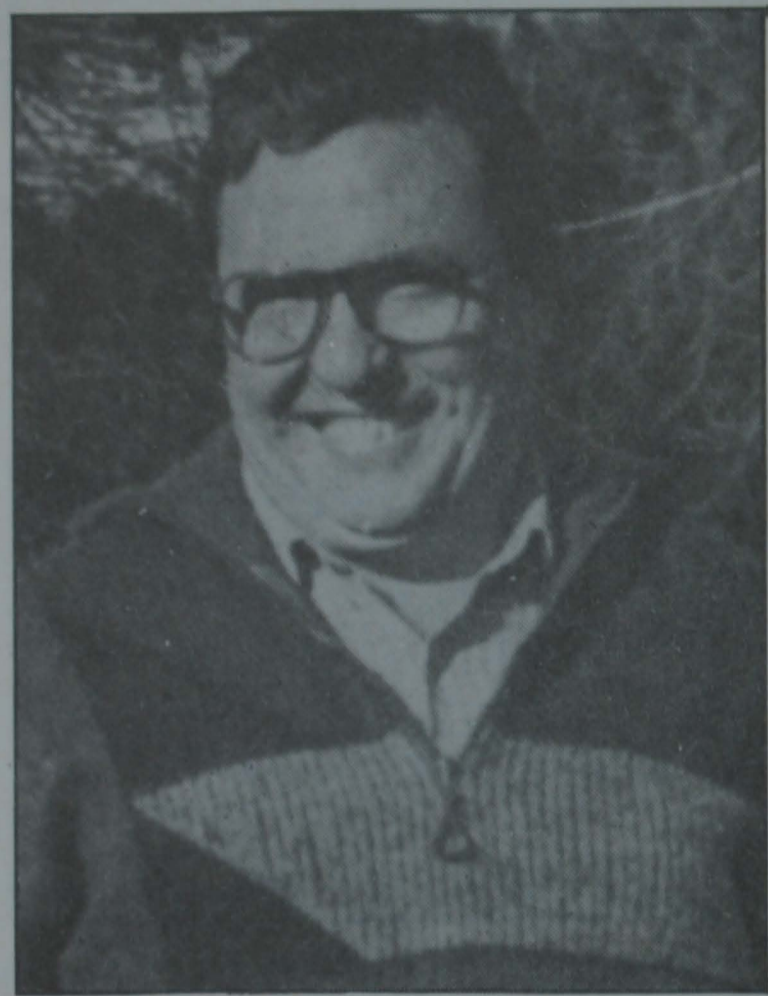
Tenga en cuenta que de estos temas se informa de un modo amplio en las asambleas y desgraciadamente a éstas no asisten cuantos debieran, por tanto es bastante lógico que una buena parte de socios piensen y hablen más en función de rumores que de una información directa.

De la situación actual pueden estar algo enterados aquellos socios que personalmente hayan consultado, a mí o a otros miembros de la Junta; sin embargo mi planteamiento en ese sentido ha sido no convocar una asamblea extraordinaria para informar amplia y directamente hasta que no tuviéramos muy clara la solución, parece ser que estamos llegando a ella y confiamos que en el plazo de muy pocas semanas podremos participarlo a los socios.

### «ESTAMOS DISPUESTOS A COMPRAR, SI, PERO TENIENDO TODAS LAS GARANTIAS»

—¿Cómo se puede legitimar la situación por la que atraviesa el Club? ¿Comprando los terrenos? ¿Alquilándolos?

—Ambas alternativas pueden ser perfectamente válidas y por supuesto definirían nuestra situación legal, en cuanto a empla-



Llorenç Quilez, Presidente del CLUB NAUTIC PRAT.

zamiento de instalaciones, sin embargo personalmente abogo por la compra.

—Para mí es una solución más completa y sobre todo con futuro.

Continúa el Sr. Quilez hablando del presente y del futuro del Club Nàutic. Se le ve ilusionado y cuando habla lo hace con pleno conocimiento de lo que dice. Se le ve un hombre decidido, con empuje. No le teme a lo que vendrá y se diría que tiene soluciones para todo. El Sr. Llorenç Quilez sigue:

A URPRASA también le interesa más vender, a pesar de que en algún momento hayamos planteado mutuamente posibles alquileres. Así pues y entendiendo que esa es la solución más probable, llevamos muchas gestiones realizadas de cara a conocer posibles fuentes y formas de financiación, aspectos legales para la formalización de la compra..., y cómo no, todas aquellas que tengan que ver con la problemática de los terrenos en sí, es decir, calificación urbanística, posibles afectaciones, repercusiones que pudiera tener el Pla de Costes de C.M.B., etc.

Por todas estas razones, tal como creo haberle dicho, es por lo que antes de exponer a nuestros socios las opciones que en nuestra opinión existen y los planes que hayamos estudiado para la eventual compra de los terrenos que ocupamos, debemos tener la absoluta seguridad y garantía de continuidad en nuestro emplazamiento.

—¿Desea añadir alguna otra cosa?

—Decirle que con mis compañeros de Junta estamos haciendo una gran esfuerzo, no solamente en cuanto al tema que acabamos de comentar, sino también para devolver al Club la actividad, ambiente y auge que tuvo antaño.

Es preciso consolidar el Club, no sólo en su aspecto instalaciones sino también en el social y deportivo. Es preciso que las activi-



Una vista frontal del CLUB NAUTIC PRAT.

dades nàuticas y de otras disciplinas deportivas, que también podemos practicar en nuestras instalaciones, tengan mayor continuidad, mayor realce y participación.

Somos conscientes que sin esas actividades no existe Club y de no programarlas nosotros en favor de los socios, caeríamos en los mismos errores que en mi opinión tuvieron anteriores Juntas, que a veces por falta de imaginación, y otras por miedo a repercusiones económicas en los presupuestos, permitieron, supongo que de modo inconsciente, un progresivo deterioro ambiental del Club, lo cual evidentemente repercute en el socio que poco a poco se va distanciando, con riesgo de causar baja.

Así pues confío en que en este año 86 que prácticamente acaba de comenzar, seremos capaces de aglutinar todas esas actividades sociales y deportivas, y fomentar en beneficio de todos el «hacer Club».

Y hasta aquí lo expuesto por el Sr. Quílez, presidente de una entidad deportiva pratense que se encuentra con serios problemas que resolver. Un hombre que se moverá para conseguir que el C.N. Prat no desaparezca, que luchará hasta el fin para legalizar su situación, que perderá muchas horas de trabajo, y quizás también de sueño, para salvar una entidad que estaba declarada incurable... y todo sólo por una cosa: su amor al deporte, al mar y a la vela.

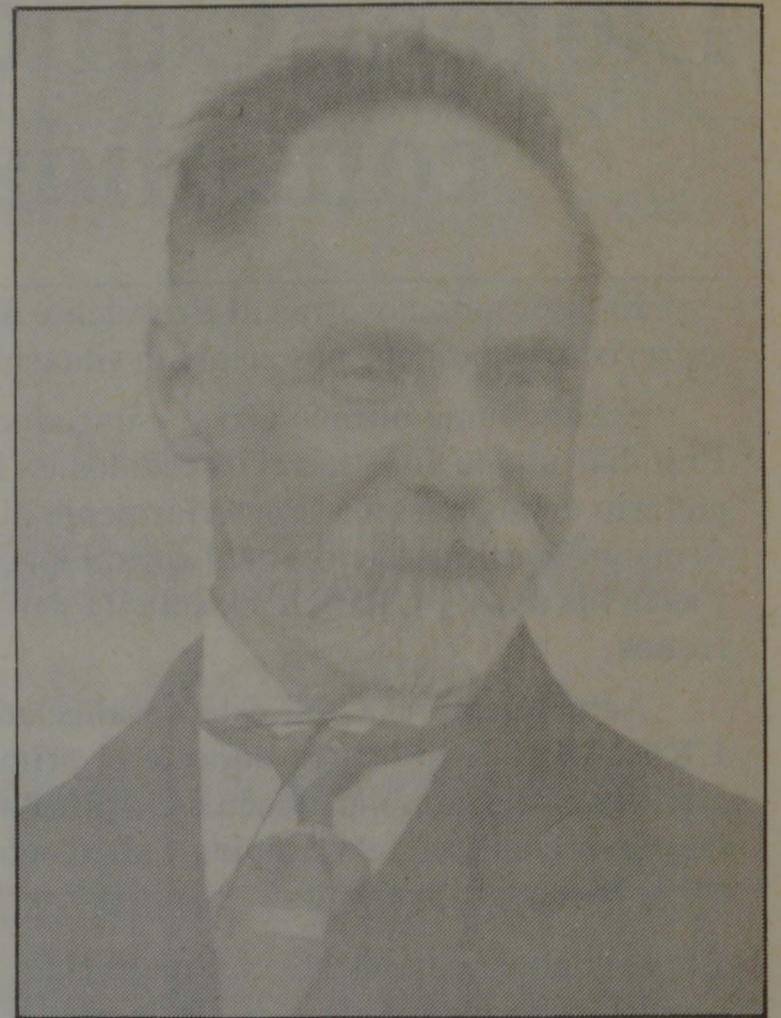
MERLOT

## El centenari de la Farmàcia Roigé

Escric aquestes ratlles corprés d'una intensa emoció. El dia 15 del vinent mes de setembre farà 100 anys de l'obertura de la farmàcia que fou del meu inoblidable pare Ramon Roigé Badia. Cent anys són molts anys; un segle de l'adquisició d'aquella farmàcia propietat dels hereus del Sr. Ramon Arandas, radicada al número 16 de la Plaça de la Constitució.

Al nostre poble existia, a mitjans del segle XVIII, una farmàcia que en el decurs del temps passaria a ésser del domini del meu pare. Més tard, el Sr. Baldiri Guilera obriria la farmàcia, avui propietat de Mercè Fabró i Yagüe, radicada al carrer de Ferran Puig. Així, al nostre poble, existien dues farmàcies: les del Sr. Aranda i Sr. Guilera.

El meu pare, farmacèutic de La Fatarella, vila de la província de Tarragona, vingué en coneixement del traspàs de la farmàcia del Sr. Arandas i, interessat en l'adquisició de la mateixa, entrà en relació amb els hereus de dit senyor i hom formalitzà el corresponent document transmissori. Desconec la naturalesa del mateix, si bé no constitueix cap despropòsit suposar que fóra amb escriptura pública, tota vedada que ja havia estat promulgada la llei del Notariat. Havia arribat, doncs, el moment de procedir-se a l'obertura de la Farmàcia. Atanyent a aquest punt no obrava en el meu poder cap comprovant d'aquella diligència; ara ha arribat al meu coneixement. I com ha estat? Al socaire de la tasca d'ordenació de l'Arxiu Històric Municipal, que estan duent a terme les senyoretas Margarida Gómez Inglada i Irma Fabró Yagüe, llicenciades en Història per la Universitat de Barcelona; treball, certament, d'extrema complexitat que tan sols pot ésser feliçment consumat per la labor ininterrompuda de les esmentades arxiveres. No puc menys de revelar la impressió que em causà la visita que vaig rebre el passat 3 de gener, del meu amic Jaume Codina i Vilà i senyoretas Gómez i Fabró, en exposar-me que, en l'ordenació del referit Arxiu, i enmig del trasbals de papers i documents plens de pols havia estat detectat, en bon estat de conservació, l'«Expediente para la apertura de la Farmacia de Don Ramón Arandas, adquirida por Don Ramón Roigé Badía». Va ésser-me entregada una fotocòpia íntegra de l'expedient, que



vaig rebre amb agraïment profund. L'expedient fou tramitat l'any 1886, ara fa 100 anys. El 15 del mes de setembre es procedia a l'obertura de la Farmàcia a nom del meu pare. En l'expedient consten totes les diligències tramitades des de la petició o instància del meu pare, dirigida el 29 de juliol a l'alcalde accidental Jacint Rodés Montané interessant l'evacuació de tots els particulars referits a l'obertura de l'oficina («botica»), fins al 15 de setembre del mateix any, en què tingué lloc per part del Subdelegat de Farmàcia del Districte, Sr. Domingo, resident a Molins de Rei, essent presents com a testimonis de major excepció els llicenciats en Medicina Srs. Solé i Hita, el veterinari Sr. Pallerola i el secretari municipal Sr. Joaquim Suy Móra.

En resum, una Farmàcia antiga constituent de la plena dedicació del meu pare, fins al dia de la seva mort (28 de març del 1932), al noble exercici de la professió. Més entranyable encara per a qui això signa, que el 15 de novembre del 1895 naixia en aquell vell edifici de la nostra plaça. Hi romanguérem fins l'any 1898, després de la riuada de Sant Antoni, en què el meu pare traslladà la farmàcia i el domicili a l'actual del carrer d'Ignasi Iglésies, aleshores d'En Tos.

RAMON ROIGÉ CALZADA

### TRANSPORTES AGRUPRAT

Sociedad Cooperativa Limitada Catalana

Alcalde Ferrer Monés, s/n.

Tels. 379 40 06 - 379 21 18 - Part. 370 73 88

EL PRAT DE LLOBREGAT (Barcelona)



COMIDAS  
TAPAS  
BOCADILLOS

**BAR-RESTAURANTE  
LOS GALLOS**

Polígono La Granja. Tienda 4 - Tel. 379 59 40 - Cra. Aviación - EL PRAT

# La Federació de Joves Cristians de Catalunya, un plaent record

En ocasió de l'Any Internacional de la Joventut, voldriem rememorar un moviment juvenil que tingué, fa uns cinquanta anys, una gran incidència en el terreny formatiu del joves a Catalunya, ens referim certament a la Federació o Joves Cristians de Catalunya.

Als inicis de la dècada dels anys 30, en un marc polític i social no precisament propici, per no dir contrari, a l'Església Catòlica, la qual estava en general molt propera a les posicions polítiques més conservadores, neix a Catalunya, fundat pel sacerdot Albert Bonet i Marrugat, la Federació de Joves Cristians de Catalunya. Aquest moviment juvenil de l'església catalana, que fou oficialment creat pel bisbe de Barcelona Excm. Manuel Irurita al 21 d'abril del 1931, desvetllà en els joves uns anhels de millorament individual i social sota el signe d'un cristianisme militant. A l'any 1936 l'esmentat moviment havia ja arribat a superar els 18.000 militants.

Dins aquest moviment es constituí a l'any 1932 la subfederació Obrera, inspirada en l'organització obrera belga J.O.C. que hom coneixeria més tard per la Joventut Obrera Catòlica (J.O.C.) catalana (1). Un dels dirigents més destacats de la F.J.C., fou el metge Pere Tarrés (2) que fou vicepresident del Consell Federal, el qual presidia en Félix Millet.

La F.J.C. fou introduïda a El Prat pel que fou rector regent de la Parròquia de Sant Pere i Sant Pau, Josep M.<sup>a</sup> Homs i Guixà. A l'acte de constitució a El Prat del grup «Esplai», n.º 49 de la Federació de Joves Cristians, hi assistí el consiliari de Barcelona i creador indiscutible d'aquest moviment, com ja hem dit, Mn. Albert Bonet (3), sembla que això succeí un diumenge de l'any 1932.

Les reunions setmanals s'efectuaven a la vella Rectòria que mossèn Homs havia posat a disposició dels feligresos, i consistien fonamentalment en una lectura dels evangelis, la discussió d'un tema de fe i d'un de social. A part d'aquestes reunions de caràcter reglamentari, els fejecistes locals desplegaron unes sèries d'activitats esportivo-culturals que tingueren gran ressó entre el jovent de la nostra població. La transformació de l'hort de la Rectòria en camp de bàsquet fou una de les primeres iniciatives. Cal recordar que el bàsquet i el ping-pong foren introduïts a El Prat precisament per la F.J.C. Les ballades de sardanes, que es feien al citat camp de bàsquet, i al teatre foren també activitats en les quals els membres de la F.J.C. hi participaren activament.

Entre el primers fejecistes hi trobem els cognoms pratencs dels: Baiges, Casanovas, Codina, Fabró, Giralt, Estalella, Porcet,

Portillo, Xaus, etc. Un dels joves que just arribar a El Prat, s'incorporà aquest moviment fou en Macià Sans, éssent-ne al poc temps un del principals puntals.

Actuava d'enllaç entre «el grup» Esplai »d'El Prat i el Grup Central de Barcelona el jove Josep Ferret i Bulló (=) el qual pertanyia aleshores al mateix en qualitat de bibliotecari.

La publicació a partir del 19 d'abril del 1935, ara fa justament 50 anys, del periòdic «Rosada», portaveu de l'Associació de Pares de Família de la nostra localitat, ens ha permès ampliar les dades i informacions gentilment facilitades per antics fejecistes de la nostra població (5).

El juliol del 1935, s'incorporeren al grup «Esplai», 20 nous joves responen a una crida feta en el citat periòdic «Rosada» del mes de juny sota el títol «El queensem fer» (6). això feia que el grup d'El Prat arribés a una cinquentena de militants

Hem considerat interessant recollir del citat periòdic la següent llista dels membres de la darrera junta de la F.J.C., constituïda el dia 24 de gener de 1936 (7) elegida de conformitat amb els reglaments del Consell Federal:

President: Narcís Baiges, Vice-president: Lluís Berenguer, Secretari: Joan Cartoixà, Vice-secretari: Josep Portillo, Vocals: Josep Estalella, Macià Sans, Artur González i Miquel Giralt.

Abans d'acabar voldriem consignar un fet heròic protagonitzat per dos joves fejecistes d'El Prat. Com tots sabem, arran de l'aixecament militar del 18 de juliol, es produí a bona part de la zona republicana una brutal reacció anticlerical, cosa que obligà als sacerdots d'El Prat a amagar-se primer en diferents cases i fugir posteriorment a Barcelona. Precisament el darrer capellà en sortir d'El Prat fou el vicari Mn. Joan Gili, el qual havia arribat feia pocs mesos a la nostra població en substitució del també vicari Mn. Josep M.<sup>a</sup> Garriga.

El dia 25 de juliol, festivitat de Sant Jaume, a les 9 del matí, sortí del carreró posterior de la casa del Mestre Estalella, acompanyat pels dos valents fejecistes Joan Cartoixà i en Joan Vilà i Baiges, cap a Barcelona tot travessant el riu Llobregat pel pont «del carros» i passant diferents controls de «gent armada», arribant al migdia al Barri de La Barceloneta on el deixaren (8).

Val dir finalment que la Federació de Joves Cristians de Catalunya, pel sol fet d'ésser una organització catalana fou prohibida a l'any 1939.

## Notes

- 1) «Memòries sobre la J.O.C. a Catalunya 1932-1970», Josep Castaño i Colomer, Institut Catòlic d'Estudis Socials de Barcelona, 1974.
- 2) «Pere Tarrés testimoni de Fe», Romuald Díaz i Carbonell, Publicació de l'Abadia de Montserrat, 1983.
- 3) Informació facilitada per l'advocat Ramon Roigé i Badia que fou present en el citat acte.
- 4) Pare de l'autor d'aquest article, que aleshores no residia a El Prat.
- 5) El sortiren 12 números, el darrer el 31 de maig de 1936.
- 6) «No s'ha predicat en el desert», article aparegut a Rosada n.º 4 del 27 de juliol del 1935.
- 7) Nota apareguda a «Rosada» n.º 10 del 7 de març del 1936.
- 8) Dades facilitades per en Joan Vilà i Baiges.

## El vertader sentit d'un homenatge

L'Homenatge tributat, suara, al meu bon amic i docte Jaume Codina i Vilà té un significat ben distint els que acostumen a celebrar-se. Al meu entendre ha constituït un autèntic veredict de d'un important estament del nostre poble i altres llocs quantha revelat de forma inequívoca el profund coneixement de la vàlua i mèrits de la producció literària de Codina, historiador de vasta cultura.

Es difícil expressar, en poques paraules, la dedicació constant que l'amic Codina emprà al bon nom de nostre poble amb llur ininterrompuda aportació al coneixement del que és i ha d'ésser la vivència en els camps de la filosofia i les lletres.

No podem considerar acabat l'homenatge, aquest continua quant no és trenca la noble executòria de l'inesgotable labor del meu volgut amic.

Degut al meu estat de salut no vaig poder assistir a l'homenatge, però, tingui present volgut Codina que em tenia present com un admirador més.

L'homenatge que t'ha sigut tributat, és un graó més en la teva carrera ascendent vers a allò que constitueix per a tu i el nostre poble un fort basament de la ciència i sabiduria.

Codina et felicita, de tot cor, el teu amic de sempre.

JOSEP FERRET I PUJOL

RAMON ROIGÉ CALZADA

# PEDRO Sports

ARMERIA Y PESCA

Deportes, Caza, Tiro, Pesca, Trofeos  
 Accesorios, Reparaciones  
 Cebos vivos para pesca  
 Tramitaciones, Permisos Licencias

Pau Casals, 45  
 Teléf 370 08 02

EL PRAT DE LLOBREGAT  
 (Barcelona)

## BAR RESTAURANTE RINCON DE ARAGON



Especialistas en todo tipo de carnes a la BRASA

● Paellas por encargo

● Esplugas, 49 (La Barceloneta)  
 Teléf. 370 52 54  
 EL PRAT

## GESTORIA PONS - MORENO

Se complace en ofrecerles los servicios de Gestoría y Asesoría de Empresas en sus distintas especialidades relacionadas con:

- Toda clase de tramitaciones ramo del automóvil
- Administración de fincas
- Seguros en general
- Revisiones y canjes carnets de conducir
- Seguridad Social
- Declaraciones de renta
- Legalización de empresas
- Aperturas de establecimientos

Cuenta con la ventaja de estar muy próximo a Vdes. para evitar desplazamientos. Disponemos de personal especializado para tramitar cuantos servicios precise. Contamos con la colaboración de abogado, notario y arquitecto.

Oficinas: Av. V. Montserrat, 108, 4.º, 2.ª - EL PRAT DE LL.  
 de lunes a viernes de 9 a 2 y de 4'30 a 7'30 - Tel. 379 21 28

## GIMASIO TAEBAEG

TAE BAEG



Taekwon-do

- TAEKWON-DO
- DEFENSA PERSONAL
- ARMAS ORIENTALES
- GIMNASIA SUECA

TAE BAEG



Gimnasia

- BAILE CLASICO
- JAZZ
- AEROBIC
- GIMNASIA RITMICA

C/. Barcelona, 25-27

EL PRAT DE LLOBREGAT

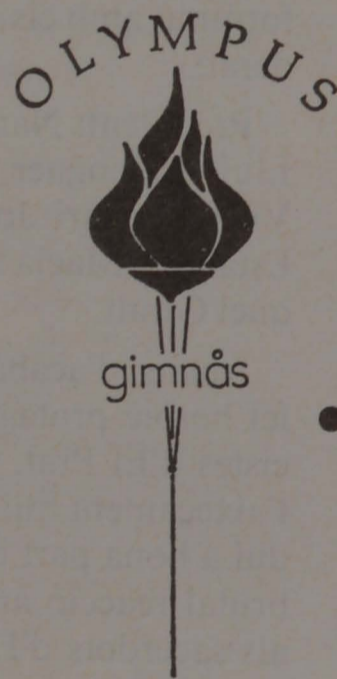


## munit

SEGUROS GENERALES

- AUTOMOVILES (Obligatorio, Todo riesgo, Terceros, Ocupantes)
- INCENDIO ● ROBO
- ACCIDENTES INDIVIDUALES
- RESPONSABILIDAD CIVIL GENERAL
- COMBINADOS DE HOGAR

Plaza Cataluña, 25-26 - Teléfs. 379 41 45 - 379 38 96 - EL PRAT



## GIMNAS OLYMPUS

- Culturismo, Masculino y Femenino.
- Gimnasia Sueca.

- Taekwon-Do Adultos y Niños.
- Yoga.
- Sauna.
- Quiromasaje.
- Stheticienne.

Ciudad Consuegra, 29-31, bajos  
 (Esquina Coronel Sanfeliu)

EL PRAT DE LLOBREGAT

**ABIERTA MATRICULA**



Calle Figueras, 32-20  
 Teléfono 379 37 97

EL PRAT DE LLOBREGAT  
 (Barcelona)

# Línia directa amb els veïns del Prat

El Prat ha crescut, s'ha fet gran i cosmopolita. Ja no és aquell poble eminentment agrícola en el qual tots es conexien, ni tampoc el poble «industrialitzat» per una «Paperera i unes Sedes» on també tothom sabia la vida i miracles des dels directors al darrer obrer.

El Prat sempre ha crescut però des de fa vint-i-cinc anys ho ha fet d'una manera fora de mida. Els nous vinguts som més que els autòctons, però som «potes blaves», tots volem ser pratencs.

Els que treballen al DELTA creiem que la millor manera d'integrar-nos i ser «potes blaves» és poder-nos identificar, conèixe'ns. El Prat ha crescut molt i ja no és possible conèixer a tothom, però sí que és possible fer mitjà dels qui conèixen trossos d'aquest poble —les AAVV— que ens arribin notícies i que en puguem assabentar dels treballs, de les festes, dels problemes i cuites dels ciutadans que d'altra manera no ens seria possible saber. Si augmenta la comunicació, augmentarà el coneixement mutu i tots plegats podrem ajudar-nos i fer aquest nostre Prat més habitable i més amable.

Les AAVV han d'existir, creiem que fins hi tot s'haurien de potenciar i fora bo donar-los-hi el protagonisme i els medis que mereixen i necessiten. Molta gent es mou i treballa dintre de les nostres AAVV sense esperar res a canvi, per amor al poble i per amor als seus conciutadans, respectem-los. Dintre d'aquesta línia s'ha d'entendre la finestra que DELTA ha obert a tot el poble i que esperem serveixi per conèixe'ns i comprendre'ns més i millor.

Tots sabem i no tenim perque amagar-ho que les AAVV han estat molt polititzades, potser més que polititzades podríem dir que han estat mediatitzades per partits polítics, i que encara ho estan de poliatitzades però ja no tant. No podem dir si és que ja ha passat l'eufòria o que els polítics tenen altres llocs i sortides. El que sí sabem és que les AAVV existeixen, que han d'existir i que tenen una funció molt vàlida que la majoria de vegades compleixen a la perfecció i amb molts d'esforços i voluntarietat.

DELTA intentarà intervenir el mínim possible en aquestes planes dedicades als barris ja que esperem que seran els veïns i les seves Associacions els que les ompliran amb opinions, comunicacions, experiències, intercanvis d'idees... ajudes, etc., etc.

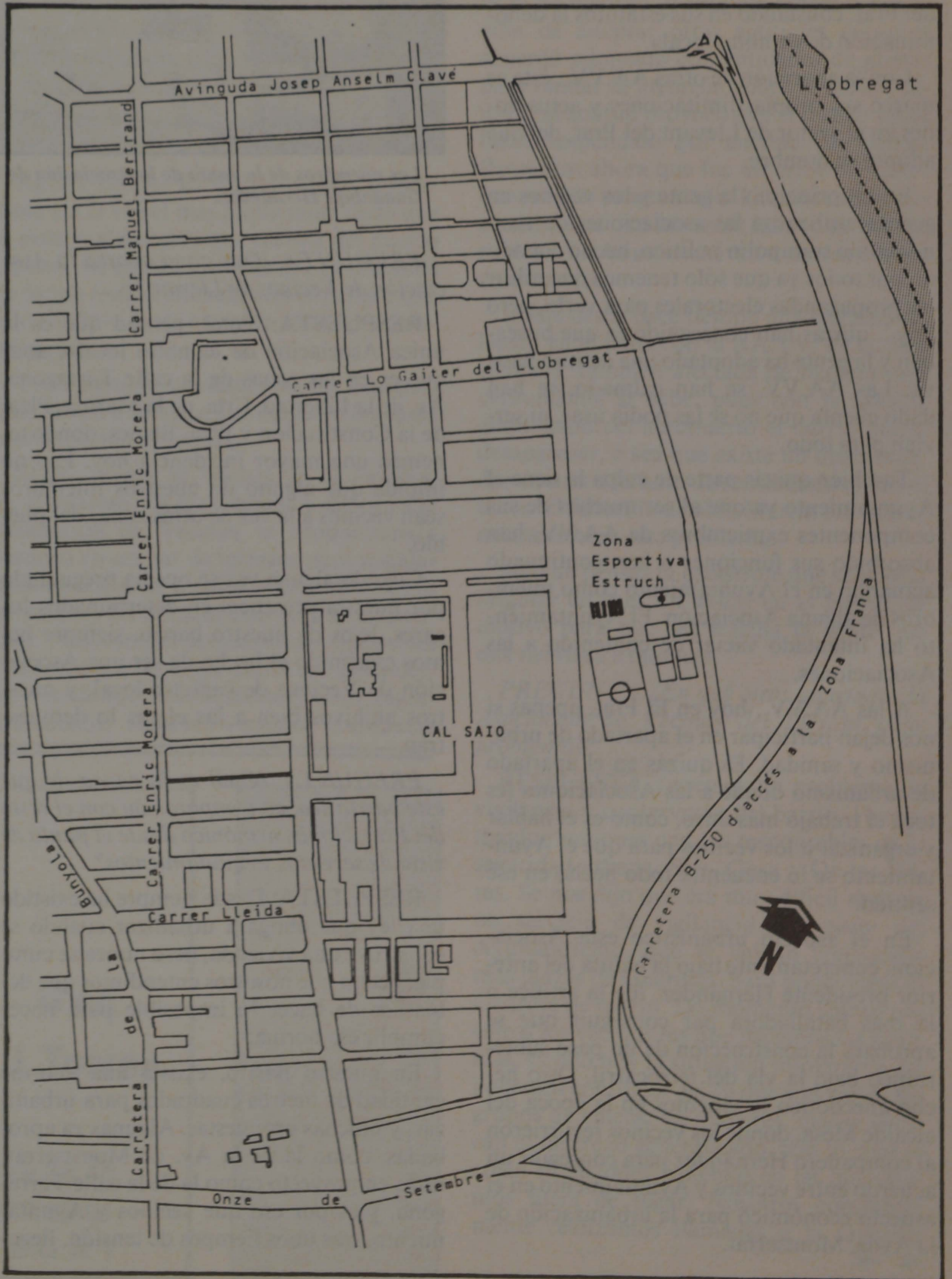
Obre el foc l'AAVV «LLEVANT» per serde les pioneres, sinó la primera. (Fem una crida als amants de la història i la investigació ciutadana per estudiar tot el fet, la problemàtica i la història de les AAVV del Prat).

Continuarem amb les altres Associacions del Prat, de moment està pensada una prioritat bimensual per poder confeccionar convenientment els treballs, però no és res definitiu i tot dependrà de la col.laboració i aportacions de les mateixes AAVV.

A L'avançada, gràcies a totes les AAVV i a tots el pratencs en general per les facilitats donades al redactors del DELTA per cobrir aquestes informacions.

**Delta**

## 1. Associació de Veïns LLevant



# Llevant: una asociación con problemas y proyectos

Entrevista realizada a los miembros de su Junta Sres. Guadalupe Hernández, Angel Toledo, Clemente García y Antonio Liñán

**DELTA:** ¿Qué es exactamente y cuáles son los orígenes de la AA.VV. LLEVANT?

**RESPUESTA:** Quisiéramos empezar esta entrevista recordando la figura del que ha sido hasta hace poco y durante 12 años presidente de la AA.VV. Llevant. Nos referimos a José Hernández Génova, el verdadero motor que puso en marcha esta AA.VV. en El Prat. Asociación que tuvo sus orígenes en la Asociación Cultural de las Casas de la Papelera y alrededores.

Allá por los años 60 se inició un proceso legal para cambiar los estatutos como AA.VV., esta Asociación es la más antigua del Prat, constando en sus estatutos la denominación de «ámbito local».

Con la aparición de otras AA.VV., ésta se marcó sus propias limitaciones y actuaciones en el sector de Llevant del Prat, del que adoptó su nombre.

En un principio la gente y los vecinos en general utilizaron las asociaciones de vecinos como trampolín político, hecho conocido por todos ya que sólo tenemos que mirar las propagandas electorales para verlo, pero hoy... quizás han conseguido lo que buscaban y la gente ha adoptado una actitud pasiva. Las AA.VV. se han calmado, se han dado cuenta que no se las podía usar, ni servían para todo.

También quizás parte de culpa la tiene el Ayuntamiento ya que al ser muchos de sus componentes exmiembros de AA.VV. han absorbido sus funciones o han continuado actuando en el Ayuntamiento como miembros de alguna Asociación. El Ayuntamiento ha intentado vaciar de contenido a las Asociaciones.

A las AA.VV., hoy en El Prat, apenas si nos dejan participar en el apartado de urbanismo y sanidad. Es quizás en el apartado de urbanismo donde a las Asociaciones les toca el trabajo más duro, como es el hablar y organizar a los vecinos para que el Ayuntamiento se lo encuentre todo hecho en ese sentido.

En el aspecto urbanístico esta Asociación, concretamente bajo la batuta del anterior presidente Hernández, fue la artífice o la más batalladora par conseguir que se aprobara la construcción de un paso subterráneo bajo la vía del ferrocarril. Otro hecho anecdótico lo tenemos en la época del alcalde Mesa, donde los vecinos recurrieron al compañero Hernández para conseguir un acuerdo entre vecinos y Ayuntamiento en el aspecto económico para la urbanización de la Avda. Montserrat.



Los miembros de la Junta de la Asociación de Vecinos los Sres.: Clemente García, Angel Toledo y Guadalupe Hernández.

**PREGUNTA:** ¿Qué zona abarca la Asociación de Vecinos de Llevant?

**RESPUESTA:** Total, pensad que es la única Asociación de «ámbito local», aunque es en las zonas de la calle Tarragona, Av. de la Libertad, Crta. de la Marina, Plza. de la Constitución y Plza. Blanes, donde tenemos una mayor incidencia hoy. Eso no impide que alguno de nuestros miembros sean vecinos a la vez de otras zonas del pueblo.

Cuando alguna vez se nos ha preguntado por nuestra presencia en determinados lugares, lejos de nuestro barrio, siempre hemos esgrimido el hecho de ser una Asociación de Vecinos de carácter local, y nuestros archivos bien a las claras lo demuestran.

**PREGUNTA:** ¿Cuál es la causa de que este barrio sea, en comparación con el resto del Prat, el más armónico desde el punto de vista de servicios y equipamientos?

**RESPUESTA:** Desde siempre ha existido una ley que obliga a urbanizar cuando se construye una vivienda, pero nunca se cumple, hecho que nosotros entendimos que debíamos de hacer lo imposible para hacer cumplir esa norma.

En nuestro Barrio, existía una enorme cantidad de metros cuadrados para urbanizar, y muchas propuestas. Algunas ya aprobadas, como la de la Av. de Montserrat, otras en proyecto como la de la calle Tarragona, y es por eso que vecinos y Ayuntamiento, tras unos tiempos de tensión, llega-

mos a un acuerdo de urbanizar nuestro barrio según el modelo expuesto por el Sr. Lucea, concedor del modelo existente en EE.UU. y que era el más racional; zonas tipo Boulevard, con aceras anchas, libres de tráfico rodado, etc.

En cuanto a la zona deportiva de «Cal Sayo» lamentamos que todavía no se haya empezado el plan de obras, cuando el Ayuntamiento se comprometió a empezar a principios del 85, expresado públicamente por el alcalde en esta Asociación. Ahora parece van a empezar en febrero, pero esta vez no nos han consultado para nada, o sea que nada sabemos, sólo pequeñas preguntas de tipo puntual, han hecho que tengamos una idea más o menos aproximada del proyecto.

**DELTA:** ¿Lleváis un control de los parados del barrio y desarrolláis alguna actividad en este sentido?

**RESPUESTA:** Sabemos que hay familias con problemas pero una falsa vergüenza o un pudor exacerbado les empuja a ocultarlo y no son nada propensos a manifestarlo. Nosotros pedimos a la Jefa de las Asistentas Sociales Srta. Genara, que viniera una asistente social a la Asociación de Vecinos pero no hubo manera de conseguirlo a pesar de estar años pidiéndola.

El Ayuntamiento sin embargo ha abierto un local cerca de esta Asociación, el «Esplai Marina» que no se limita solamente a Esplai sino que lo ha dotado de una Asistente Social para trabajar el barrio. Creemos que el Ayuntamiento se equivoca ya que una

persona con problemas y dignidad difícilmente entrará en este lugar y en cambio nosotros conocemos a los vecinos y eso de entrada es positivo para establecer unas buenas relaciones, por eso crecemos que la Asistente Social debería estar con nosotros y no en el Esplai.

Nosotros creemos que en los planes de trabajo comunitario las asociaciones de vecinos podrían jugar un papel importante, puesto que son los que más cerca del problema están, pero paradójicamente, en El Prat no se han desarrollado por parte del Ayuntamiento. De todas maneras, dentro de nuestra limitación, tanto de medios económicos, como técnicos, el vecino que ha tenido un problema y ha venido a nosotros, siempre ha sido atendido y pensamos continuar haciéndolo.

Aquí en esta zona, la gente con problemas no pedirá jamás ayuda, preferirá siempre el diálogo a diferencia de otros barrios del Prat donde ya es habitual el montar un «número» en el Ayuntamiento con lágrimas incluidas y atuendos un tanto pediguños con lo cual parece son hoy por hoy los más beneficiados de ayudas directas por parte del Consistorio.

Este es un barrio obrero y sus problemas son por supuesto tan acuciantes como otros barrios del Prat. En especial los chicos que salen de octavo y que están todo el día en la calle. En el barrio de San Cosme, tienen sus talleres de Formación y Educación, donde aprenden y ocupan al mismo tiempo buena parte del día.

Dispusimos de un local provisional en el que pudimos organizar juegos de ping-pong, lectura, teatro, etc. pero como podéis imaginar parece insuficiente. La atención del Ayuntamiento está en San Cosme, cuando aquí también hay muchos chicos con los mismos problemas. Seguimos insitiendo ante el Ayuntamiento de que existen otros barrios en El Prat. Hemos organizado también entrega de juguetes en el día de Reyes a las familias necesitadas del barrio con la colaboración de la Cruz Roja.

Referente a la droga, hay que decir que de un tiempo a esta parte la policía ha desarro-



Al lado del local de la Asociación de Vecinos LLEVANT, el Ayuntamiento ha enclavado su Centre D'Esplai.

llado un control en el barrio que ha hecho que haya desaparecido prácticamente, por lo menos a la vista, ya que antes era de verdadero escándalo. Esperamos que continúe la cosa como hasta ahora.

**PREGUNTA:** ¿Qué problemas tiene el barrio con el tráfico aéreo?

**RESPUESTA:** Es quizás el más importante y a la vez el más inquietante dado que la pista que discurre por encima del núcleo urbano, en especial del barrio, es utilizada de forma indiscriminada con el peligro que esto conlleva tanto en ruido como en contaminación.

Todo tiembla constantemente. Los cristales se van a romper. Los bebés en las casas se sobresaltan a menudo.

El ex-concejal Sr. Monés, en su momento, se interesó por el problema y solicitó a la Asociación de Vecinos le proporcionara permiso en un par de terrazas para instalar unos aparatos de medición de ruido, jamás se realizó y las terrazas estaban a su disposición. Nos constan las continuas quejas del Consistorio a las autoridades del aeropuerto, y desde aquí manifestamos nuestro agradecimiento. También tenemos constancia

de que la mayoría de las veces ni tan siquiera se les escucha, y ante eso tenemos intención de adoptar otras actitudes como el acuerdo adoptado con entidades de globos para llamar la atención sobre el tráfico aéreo. Tal actitud provocó que el tráfico aéreo fuera suspendido por encima del barrio. Pensamos ahora que fue un error no continuar con lo programado. Las circunstancias actuales nos dan la razón: las molestias, los ruidos y los humos vuelven a ser cotidianos en el barrio.

Existe desde hace tiempo una estrecha relación en el tema con la AA.VV. de la Barceloneta, también afectada de manera más contundente si cabe, pues con la posible ampliación del aeropuerto el barrio puede desaparecer, o sea que existe un denominador común a la hora de sensibilizarse con el tema. El fallecido alcalde Martín fue quizás más sensible a este problema.

Sólo de pensar la catástrofe que se podría originar de caer un avión en el barrio, es motivo para que sea mucha la gente que esté nerviosa e inquieta.

**PREGUNTA:** ¿En qué otros apartados la Asociación de Vecinos del Llevant tiene problemas?

**RESPUESTA:** Tenemos un problema de vigilancia y conservación del barrio. Hemos tenido reuniones con los responsables de la seguridad urbana, Sres. Gasa y De las Heras. Se nos dijo que era muy difícil realizar un servicio de vigilancia por parte del Ayuntamiento, que se habían convocado más plazas de Guardias, para poder crear el Guardia de barrio. De momento somos nosotros los vecinos los que hacemos las guardias, siendo hoy la situación intolerable, no podemos continuar así ya que son varios los grupos de chicos, ya mayores, que se dedican al destrozo generalizado, con lo cual se crean situaciones violentas en las que estamos fuera de lugar. Nosotros constantemente realizamos llamadas a la Guardia

*Pastisseria*  
**Jardi**

d'en  
**J. Torren**

Jaume Casanovas, 169 - Tel. 379 33 45  
Carretera Marina, 43 - Tel. 370 22 01  
EL PRAT DE LLOBREGAT



Una vista general del Barrio.

► ►  
Urbana y la mayoría de las veces se nos contesta «estamos en otro servicio y no podemos venir».

En su día propusimos al Ayuntamiento la creación de la figura de un empleado municipal con uniforme y autoridad sin llegar a Guardia Urbana que cumpliera una labor de cuidado y conservación del equipamiento del barrio siendo también esta vez nuestra voz y opinión desatendida.

Valoramos por supuesto el cariño que algunos vecinos demuestran para con todos los servicios y equipamientos del barrio, pero a la vez criticamos la actitud que demuestra una gran mayoría en sentido contrario.

No quisiéramos pasar a otra pregunta sin reflejar un hecho que se podría catalogar de muy positivo y es alabar, desde aquí, la labor realizada por el barrendero municipal que habitualmente trabaja en nuestro barrio y que se distingue por su profesionalidad y laboriosidad.

Esta Asociación de Vecinos próximamente dará inicio a una campaña, o simplemente un día de limpieza general, para pedir la colaboración de todos los vecinos para que cojan escobas, recojan papeles y den una muestra al Ayuntamiento de lo que debe de ser un comportamiento cívico. Es una idea a la cual le estamos dando los últimos retoques.

Como anécdota, y para terminar el comentario referente a la limpieza, podríamos hacer referencia a un hecho ocurrido no hace muchos días en el que, con motivo de la retransmisión de un partido entre el Real Madrid y el Barcelona, alguien, en un momento de ofuscación, tiró por la ventana un televisor y un vídeo, que pacientemente nuestro estimado barrendero a la mañana siguiente fue recogiendo cachito a cachito,

anécdota ésta muy comentada en todo el barrio.

*DELTA: ¿Qué otras actividades realiza la Asociación Llevant?*

**RESPUESTA:** Hemos puesto en marcha, con la colaboración del Ayuntamiento y la Generalitat, las clases de catalán con el curso «Digui digui». Colaboración que se traduce en un profesor y un aparato de vídeo. También se dan clases de costura y nos sentimos muy satisfechos de la asistencia pues son más de 40 las alumnas interesadas.

Para terminar, decir que tenemos la aspiración de poder realizar la fiesta mayor del barrio con la colaboración de los vecinos y también aprovechamos la ocasión que nos



Una de las tranquilas calles, cortadas al tráfico, en donde se puede pasear y los niños jugar sin peligro.

brinda DELTA para hacer un llamamiento a otras AA.VV. del Prat para que de una forma definitiva se establezcan lazos entre nosotros para poder afrontar unidos los problemas comunes. Ese es nuestro deseo más entrañable.

TREBALL I SOCIETAT

## Equipaments del barri

### COL.LEGIS:

Joan Maragall. Sant Jordi. Sant Jaume. Josep Tarradellas. Ramon y Cajal. Mosèn Cinto Verdaguer. Ramon Llull. Charles Darwin. Prínceps d'Espanya. C.P.E.E. Sant Isidre. Institut de Formació Professional Narcís Monturiol. Centre Estudis Llobregat de F.P.

### SERVEIS:

Equip d'Assessorament Psicopedagògic. Biblioteca Popular de la Exma Diputació (Plaça Blanes). Correus i Telègrafs. Cementiri Municipal de l'Est. Centre Esplai Marina — crtra. Marina, 47. Pistes Municipals de Petanca (20 pistes) — c) Tarragona. Zona Esportiva Estruch. CCOO — crtra. Marina, 6. CNT-AIT c/ Enric Morera, 77 baixos. Consultori Marina — crtra. Marina, 108, baixos. Equip Social de Base — crtra. Marina, 53. Centre de Jubilats — crtra. Marina, 6.

### FARMACIES:

Borràs — c/ Lleida. Monner — c/ Primer de Maig, 20. Gispert — c/ Palamós, 6. Alonso — E. Borràs, 35. R. Sanchez — crta. Marina. Estivill — Avgda. Verge Montserrat.

Mi grano de mostaza

## ¿Qué es la personalidad?

Todos sabemos lo que queremos decir al emplear el término PERSONALIDAD, pero una forma precisa de este concepto no es posible de definir. En tiempos de los romanos, los actores de teatro utilizaban unas máscaras llamadas PERSONAS, las que resultaban el carácter de los diferentes personajes que salían al escenario (hoy se usan a diario al salir a la calle). Pues bien, la palabra PERSONALIDAD deriva del nombre de dicha máscara.

En el mundo moderno, la personalidad es, en cierto modo, una careta o máscara conseguida con gran esfuerzo a lo largo de la vida para identificarse con el papel que uno quisiera tener en el mundo, y así elegimos el modo de hablar, las amistades (seleccionadas) la pareja amorosa, etc., etc. Hay otra personalidad íntima que procuramos hacer coincidir con el ideal para recibir satisfacciones de la propias tendencias. Yo busco el afecto y la amistad.

D.J.P. dice en «De, desde, en mi carroza...»: «Anduvo por la vida con la mano abierta, sin recelos...» Esto es poesía sin máscaras.

En El Prat de aquel entonces descubrí todo lo que puede descubrir un adolescente, y también todo lo que puede padecer: pro-

blemas religiosos, sexuales, los estudios, el futuro. Había que aprender gran cantidad de cosas extrañísimas para mí, que olvidaba a los pocos días (problemas de integración). Yo hacía otras cosas: iba mucho a la playa sin amigos, y escribía, caminaba por las calles de mi Prat, leía, iba al cine, disfrutaba de la libertad que tenía en el pueblo a pesar de que había unas normas fijadas de categorías, unas formas de ver, un mundo muy puritano, muy estatificado y muy viejo. Yo sentía necesidad de escapar de aquel mundo tan mustio, y me iba por el campo, y volvía al pueblo con algún escrito «diferente».

Ya no puedo seguir nutriéndome de ese pasado del cual me siento emocionalmente cerca, ya puedo eliminar las vivencias de los últimos treinta años (tengo cincuenta y cuatro) y saborear los resultados de toda mi vida.

«Con las manos abiertas y sin recelos» doy las gracias a los organizadores y al Jurado en especial de los «SEGONS JOCS FLORALS» de la calle Ferran Puig de El Prat por concederme el premio a la poesía de autor local, que es la satisfacción mayor a mis propias tendencias. Gràcies, Prat.

Lluís CABRERA I MARÇAL

## «La zonilla»

Con la colaboración del amigo DOBAÑO, y la mención de pasada en la entrevista al maestro J. CODINA, se puede decir que queda bautizado oficialmente el lugar de referencia, que no es otro que la Avinguda Francesc Gallart i Monés en su tramo entre Avda. de Montserrat y Plaça de Catalunya. Pues bien, yo que vivo en las proximidades de dicho lugar, me consta que hace ya no menos de dos años que se le denominaba así por la juventud, y no porque no tuviese nombre desde un principio, pero la juventud pasaba del mismo y empezó diciendo: «Nos vemos por la zona aquella donde están los bares»; «nos juntamos por la zona de la discoteca»; «por la zonilla» y abreviando con «Zonilla» se quedó. Yo me había resistido hasta ahora a utilizar tal nombre y usaba el oficial, si bien ignoraba quien era el ilustre médico F. Gallart i Monés, por eso me parece un acierto digno de todo elogio la publicación del libro «CARRERS AMB COGNOM» con las minibiografías de los personajes y no es mi intención valorar ahora si están todos los que son o son todos los que están.

Sé por experiencia que los nombres populares son eternos y es una verdadera in-

congruencia tener un nombre oficial y otro popular. Aquí en El Prat quizá el ejemplo más representativo sea J. Anselm Clavé, cuya Avenida muchos pratenses no saben cuál es; pero en cambio prácticamente todos saben cuál es la Rambla, siendo en realidad la misma. Otro tanto sucede con M. Cintu Verdguer, más conocida por calle de los Naranjos, aunque otros la denomina simplemente El Ensanche.

Yo con todos los respetos que me merecen los personajes en cuestión, que seguro son merecedores de que sus nombres figuren en el mármol, me quedo con los nombres populares, porque son más genuinos y representativos.

El nombre de «Zonilla» se ha oído ya en todas partes del Estado Español, cuando se desplazan de vacaciones los jóvenes que la frecuentan. Si el nombre perdura, que me temo que sí, en el futuro el consistorio de turno es posible que se tenga que plantear el cambio de placa. No es que yo sea muy partidario de los cambios de nombres, pero en estos casos está justificado por banal que parezca.

Teófilo DOMINGUEZ

## El camí de les ginestes

(Excursió a la font de ferro de Brugués, font riallera)

*El camí de les ginestes  
quin gust dóna de bon matí,  
de bon matí primaveral  
com esclaten joies flors,  
escampen perfums i olors  
que duu l'aire matinal.*

*Sens el cant de la merla  
que dóna gust d'escoltar  
i el tord que no es queda enrera  
que també fa d'admirar.*

*L'amor es diuen cantant  
refilant ses melodies,  
quan l'alba es va aixecant,  
més entusiasms refilen.*

*Passen estols de donzelles  
pel perfumat camí,  
tantes aromes silvestres  
que no saben què escollir.*

*El jovent entusiasmat  
van al darrera d'elles,  
amor pels quatre costats  
de perfums i de roselles.*

*La natura els convida  
a l'entusiasmat jovent  
a collir poms de ginestes  
i també de pensaments.*

*L'amor en plena natura  
és el més bonic que hi ha,  
parlen de coses tan dolces  
com també de l'estimar.*

*Segueixen camí enllà  
cap a la font riallera,  
on es trobaran tots junts  
per a celebrar la festa.*

*Festa gran de germanor,  
que la joventut celebra  
i no obliden el camí,  
el camí de la ginesta.*

*Que cadascú amb sa parella  
es diran coses molt belles  
quan retornin de la font,  
la font, la font riallera.*

Vicenç TIERRA

## La verdadera libertad

Estamos en el mundo de la libertad. Existe la libertad de expresión, la libertad de prensa, la libertad política, la libertad de empresa, y otras muchas. Sin embargo nadie se plantea la libertad de ser libre. Y sobre discusión, teorías, tesis, definiciones y conceptos sobre lo que es libertad, la libertad o ser libre, poco vale la pena discutir.

Tampoco nadie se ha parado a pensar en la verdadera libertad, la libertad de pensar. La libertad de pensar es la más rica y variada. Podemos pensar libremente en lo que queremos ser y no somos; en el amor frustrado o en el amor que nunca existió; en que somos felices sin serlo; en que hacemos el trabajo que nos gusta; en que estudiamos lo que nos gusta y que algún día encontraremos el trabajo soñado; en que podemos dejar de fumar, pagar las letras del televisor, viajar por todo el mundo; en que somos héroes, solitarios, pistoleros del oeste errantes; en que somos altos, guapos y fuertes; en que somos justos...

Pocos saben apreciar esta libertad que es biológica y psicológicamente inalienable; nadie jamás penetrará en nuestro cerebro; aún no ha nacido el torturador que logre controlar y averiguar nuestros pensamientos. Pensar es el acto más libre que existe: lo podemos hacer de día o de noche; con dictadura o con democracia; en el campo o en la ciudad; ebrios y sobrios; andando o sentados. Ninguna ley puede penalizar lo que pensamos. Podemos imaginar que matamos, odiamos, atracamos un banco, violamos, que tomamos café gratis o que no pagamos las multas de tráfico.

A veces pregunto y me pregunto cómo puede un pueblo resistir la opresión y los horrores que una falta de libertad como pueda ser una dictadura les haga sufrir. Y creo que al fin he hallado la respuesta. Es porque nadie ha conseguido arrebatarse su verdadera libertad. Un vietnamita puede pensar que vengará la muerte de su hermano; un hambriento puede pensar que ya no pasará hambre; un preso político puede pensar que su causa es justa y algún día dominará la Tierra, puede pensarlo hasta segundos antes de perder su libertad de vivir.

La libertad de pensar es una libertad intangible, espiritual. Hasta la religión, la ideología y la justicia llegan a ser conceptos materiales comparados con el pensamiento. Y por eso me pregunto por qué el que tiene la libertad de pensar no se siente libre. Somos tan avariciosos y materialistas que hasta algo que se llama libertad queremos que se pueda tocar con las manos, se pueda comprar y vender, dar y pedir, perder y arrebatarse. Pocos reconocen que la verdadera libertad es la libertad de pensar. Después de todo, ¿quién es libre?

LYNX

## «Kira»

Teníamos un perro y usted, señora, nos lo mató. Porque la maldad anida en su corazón. Porque es usted mala, señora.

Yo la acuso ante el pueblo de El Prat. La acuso de ser perversa y hacer el mal por el mal. Quiero que todos mis convecinos conozcan la historia, la triste historia de una perrita que no hacía el menor daño a nadie, que no molestaba a nadie, que en algunas horas de algunos días de la semana (y nunca de noche) mis hijos Jordi y Olga dejaban en el patio de mi casa, que es muy grande y donde «Kira» retozaba y correteaba a sus anchas. Luego, al atardecer, se la llevaban a su casa. Tampoco la dejaban durante los fines de semana. Sólo estaba en nuestro patio unas horas de día. Teníamos su vitalidad, su presencia, su mirada negra y pícaro, su compañía. Y yo tenía además —y sigo teniéndola a pesar de usted— la confianza de mis hijos, que dejaban a «Kira» en mis manos, en mi casa, donde nada malo podía ocurrirle.

Pero usted y su maldad acechaban tras las persianas que dan al patio de manzana. No: usted no ha sabido apreciar nunca el hecho de tener en la parte trasera de su piso un patio interior con árboles y pájaros. Otros vecinos sí, pero usted no. Tras sus persianas usted pasa los días destilando su veneno. «Kira» era una provocación para usted con su enorme vitalidad, sus grandes zancadas y sus cabriolas de jovencita de raza. Con sus empellones y su alegría desbordante. Usted, desde su hiel, no lo podía consentir. Y menos aún que disfrutáramos con «Kira», que llegásemos a quererla. Y decidió matarla y

matar nuestra alegría que la ofendía a usted como un puñal hiriente. Porque usted sufre cuando ve gozar a los demás. Y mató usted a nuestra «Kira» echándole alimento envenenado. A escondidas, con nocturnidad. Y nuestra perra agonizó durante casi veinticuatro horas eternas entre el dolor y el estupor de mis hijos Olga y Jordi, y sin que los auxilios de la ciencia pudieran salvarle la vida. Está enterrada en Figueres, ¿Sabe usted, señora? Con amor, sentimiento que usted desconoce.

Y usted cree que ya nunca más «Kira» nos mirará con su mirada negrísima y brincaré alrededor nuestro. Y también en eso se equivoca, porque la llevamos para siempre en nuestro corazón. Y ahora no nos la podrá quitar usted, señora. Esa «Kira» rediviva resiste todo su emponzoñamiento.

Y ahora quiero explicar a todo el mundo que, sintiéndome responsable indirecto de la muerte de «Kira», confiada a mí por mi hijo y envenenada en mi propia casa, he venido efectuando una larga y activa serie de indagaciones entre el vecindario cuyas ventanas y balcones miran al patio. Y que la reacción de la gente ha sido unánime y emocionadamente solidaria: unánime en la condenación moral y solidaria ante el hecho y sus circunstancias. También en eso falló, señora. El tiro le ha salido por la culata. Mi deseo es llevarla a usted ante los tribunales y espero poder hacerlo. Entretanto, también, que la colectividad, que el pueblo de El Prat la juzgue. Los vecinos lo han hecho ya.

JAUME CODINA I VILÀ

## Viejo Corazón

*Viejo corazón, ha cesado tu llanto,  
el tiempo zurció tu desgarrada piel.  
Ahora caminas solitario  
pisando cristales y clavos,  
indiferente,  
pisando los frutos  
del abominable ser cuya imagen  
se refleja tibia  
en los turbulentos charcos.*

*Viejo corazón, ha cesado tu llanto,  
el tiempo cosió tus hondas heridas.  
Indiferente  
antaño sonreíste,  
antaño la vida restregó por tu cuerpo  
su oxidada espuela  
y te enseñó que en este mundo todo muere,  
hasta lo muertos agonizan*

*en su lecho oscuro.*

*Es mejor escuchar  
el desgarrador eco  
de la voz que se pierde en el vacío.  
Es mejor  
corazón viejo,  
es mejor morir  
que seguir muerto.*

*El tiempo zurció tu desgarrada piel,  
caminas, esquivo, lentamente  
y tu vista se arrastra por el suelo  
buscando tu lecho de muerte.*

*Viejo corazón ha cesado tu llanto,  
tu escueta imagen, indiferente  
se desvanece entre el barro.*

JOSE MIGUEL CAMPOY

# Acaba el peregrinaje de los alumnos de F.P.

El pasado día 20 de noviembre fue inaugurado en el Prat el nuevo Instituto de Formación Profesional. Con la apertura del centro termina así el peregrinaje iniciado hace ya varios años por las Secciones de Formación Profesional, en varios locales del Prat cedidos por el Ayuntamiento.

Por fin, los alumnos cuentan con un edificio bien dotado, grande, amplio y moderno, donde poder cursar sus estudios. El interior de éste tiene apariencia de fábrica para que los alumnos se vayan habituando a su futuro ambiente de trabajo.

Para hablar sobre este nuevo centro y su funcionamiento, Delta realizó una entrevista al director del mismo, Juli Miralles, que dejó desde un principio muy claro que, por ahora, este Instituto de F.P. aún no tiene nombre:

«El nom de Narcís Monturiol l'ha posat l'Ajuntament, però el centre no l'utilitza ni el posa en cap paper oficial. Perquè un nom sigui acceptat s'ha d'haver votat en el claustre del centre, i no és aquest el cas: a més a més ja existeix un Institut de Formació Professional que porta aquest nom a Figueres. Un dels noms pensats era el de «Marges del riu», però degut a que es podia associar amb la paraula marginació no es va arribar a adoptar.»

Es de destacar que a pesar del poco tiempo transcurrido desde la inauguración, el centro ha sufrido ya cuatro robos, pero en

ellos ha sido mayor el destrozo material que lo sustraído, ya que los desperfectos ascienden a las 200.000 pesetas.

Los ladrones sólo pudieron llevarse el dinero de las máquinas de refrescos y café, así como el poco dinero de las pólizas, compulsas, etc. que había en la Secretaría.

«Nosaltres hem demanat que s'instal·li un sistema de vigilància, de moment però ens limitem a anar reforçant el que anem reparant.»

Los gastos de construcción y de dotación del centro han corrido a cargo de la Generalitat ya que al ser considerado como Instituto hace dos años pasó a ser competencia de dicho organismo.

Anteriormente había sido el Ayuntamiento el que había cedido los locales y pagaba al personal no docente pero actualmente la relación con el Consistorio es casi inexistente.

«Nosaltres pensem incrementar aquesta relació amb l'Ajuntament però esperem a solucionar els problemes d'infraestructura per obrir-nos a d'altres. Si no aconseguim fer del nou institut un centre per mitjà del qual puguem integrar als nostres alumnes en el camp cultural i obrir-los a la participació plena en la vida ciutadana del Prat creiem que haurem fracassat en la nostra tasca educadora. Serà necessari, doncs, establir lligams precisos amb empreses, entitats i estaments perquè això passi.»



A pesar de que el nuevo Instituto lleva poco tiempo funcionando, ya ha sufrido robos en cuatro ocasiones.

Actualmente hay 530 alumnos matriculados con una plantilla de 36 profesores. para el año que viene se prevé, sin embargo, que la capacidad del centro, que es de 800 alumnos, se cubra casi por completo.

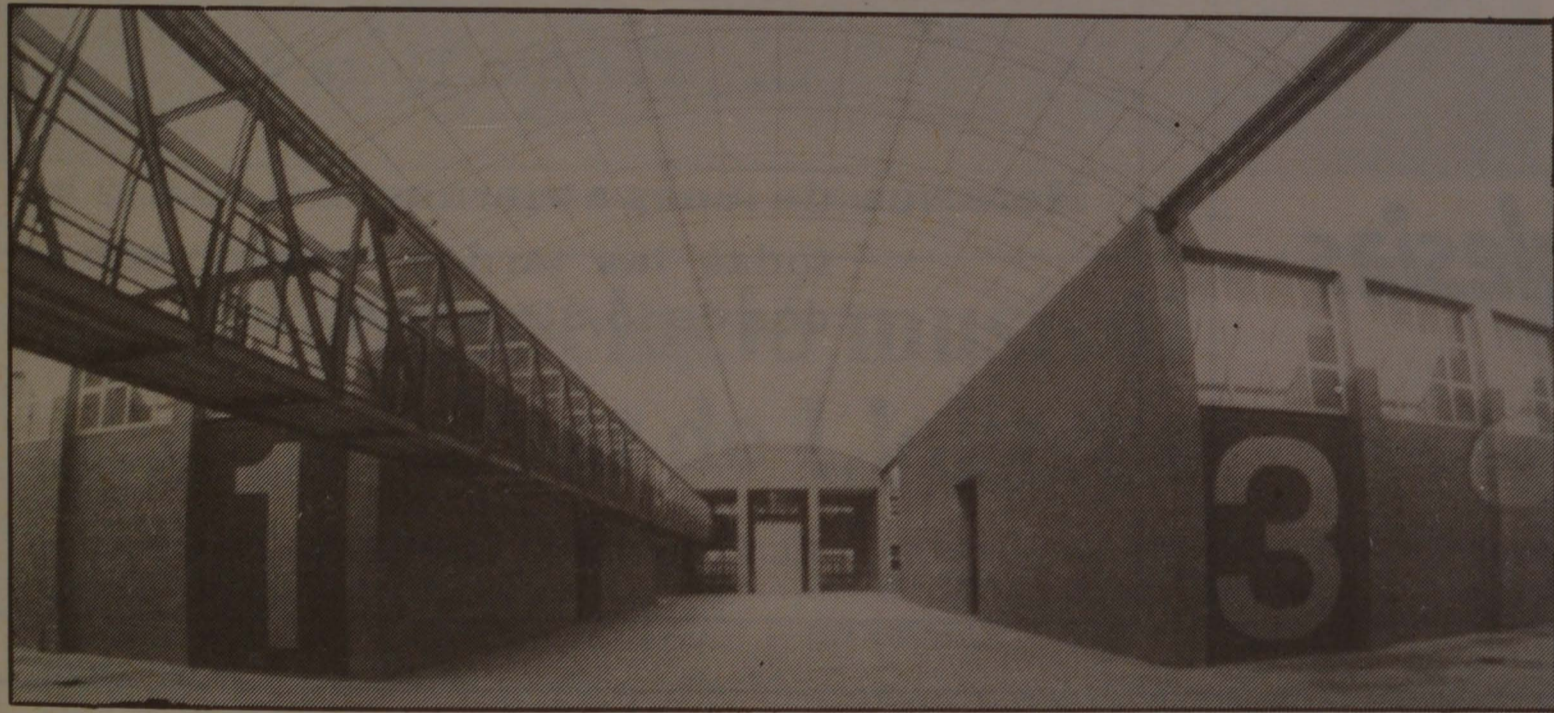
Para poder ingresar en el centro no se pide ninguna titulación; basta con sólo tener 14 años, lo cual hace que la mayoría del alumnado proceda de E.G.B.

Las ramas de F.P. que se imparten son: electricidad, automoción y administración. Para el próximo año se intentará que también se incluya la informática. El centro cuenta con una serie de talleres que sirven para explicar la parte técnica de las materias. Asimismo, está dotado con un gimnasio, dos patios, 14 aulas, biblioteca, dos aulas de dibujo, 4 laboratorios y un bar que aún no está en funcionamiento.

La tendencia de los chicos se inclina al estudio de la automoción, mientras que las chicas prefieren la administración.

Por otro lado, el incidente que se produjo en el acto de inauguración del centro, en el cual dos jóvenes de 18 y 20 años respectivamente insultaron al presidente de la Generalitat, se resolvió sin problemas ya que el propio Jordi Pujol pidió a los «mossos d'esquadra» que les dejaran marchar de la Comisaría.

LOURDES PRIETO



La intención del arquitecto al diseñar el edificio era que éste pareciera una fábrica, debido al tipo de estudios que desarrollan los alumnos.

Confecciones

Leonor

Gran surtido  
en lanas

Se dirigen labores

ENRIQUE MORERA, 33 - TELEF. 379 02 94 - EL PRAT DE LLOBREGAT

# berón's

LENCERIA PARA LA CASA  
Y CORTINAS

Jaume Casanovas, 105  
Tel. 379 15 26

EL PRAT DE LLOBREGAT

## JUDO-XIJJON-PRAT

柔道  
日  
本



JUDO Y JIU-JITSU  
DEFENSA PERSONAL  
JAZZ MODERNO  
GIMNASIA FEMENINA  
SAUNA FILANDESA  
SALA DE PESAS

CLASES: Para ambos sexos  
Infantiles y adultos

Castilla, 52-54 - Tel. 370 58 52  
EL PRAT DE LLOBREGAT

CLASES MAÑANA Y TARDE  
INFORMACION DE 5 A 9

## menjars



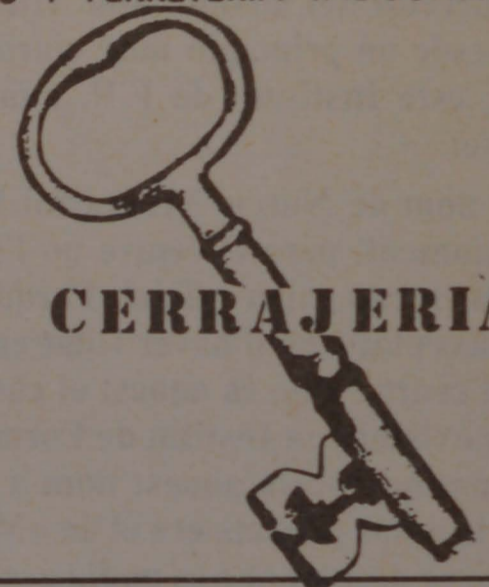
Especialitat en carns a la brasa

Av. 11 de Setembre, 231-233 - Telèfon 379 13 24  
EL PRAT

## metalco s.a

ALMACENISTA DE HIERROS Y FERRETERIA INDUSTRIAL

Ronda Ponent, s/n.  
(frente Terlenka)  
Teléfono 379 65 51\*  
EL PRAT DE LLOBREGAT



### CERRAJERIA

HORARIO DE VENTAS  
8'30 a 1 y de 3 a 6'45

MUEBLES AUXILIARES Y DE COCINA  
PERSIANAS, CORTINAS Y RIELES

## muebles Iglesias



Avda. del Canal, 180 y Eusebio Beltrán y Serra, 9-11  
Teléfono 379 18 73  
EL PRAT DE LLOBREGAT (Barcelona)

## CLINICA DENTAL

Dr. Teófilo Deza

Horarios: de lunes a viernes de 9,30 a 12 h.  
todas las tardes excepto sábados  
de 15,30 a 20 horas

Flaquer, 9, 1.º

Teléf. 379 10 50

EL PRAT DE LLOBREGAT

## SERVICIO OFICIAL

## SERVICIO GRUA PERMANENTE

# ^ CITROËN ^

Teléfonos 379 16 55

379 32 23

379 23 00

## TALLERES J. GARCIA

Catalunya, 59-61

EL PRAT

## Max Canher a «Les tertúlies de L'Ateneu»

L'Ateneu del Prat continuant amb la sèrie de tertúlies iniciada per en Josep M.<sup>a</sup> Ainaud de Lasarte, va rebre al cafè del Centre Artesà a l'ex-conseller de Cultura de la Generalitat de Catalunya, Max Canher.

Després d'una breu introducció al fet cultural i lingüístic, va començar la tertúlia que va ésser especialment participativa, ja que feia pocs dies del canvi del Conseller Rigol al front del Departament. El tema era de molta actualitat.

Les nombroses preguntes entorn de la política cultural desenvolupada per la Generalitat, d'una banda, i pels Ajuntaments i Diputacions, d'una altra, va fer sortir temes com el del pressupost del Ministeri de Cultura, que tenint les competències traspasades a les Autonomies, té un pressupost sei-

xanta vegades més gran que aquestes.

Van sortir a debat temes com en el del bilingüisme i la estatalització de la cultura feta a través dels Ajuntaments i Diputacions, i també, el pacte cultural signat pel Conseller Rigol amb les Diputacions.

La tertúlia va concloure, per qüestions de temps, quan encara quedaven moltes preguntes per fer.

Posteriorment, la tertúlia de l'Ateneu va comptar amb la presència del Sr. Mussons del F.C. Barcelona, i ja s'està preparant, per al proper mes de febrer, una taula rodona entorn del tema de l'Organització Territorial de Catalunya, i un nou cicle de tertúlies sobre Catalunya i Europa, formant part d'un extens programa d'activitats per tot l'any 1986.



Max Canher en un moment de la seva conferència a l'Ateneu del Centre Artesà.

## Associació musical del Prat de Llobregat

Ens plau comunicar-li que L'ASSOCIACIÓ MUSICAL DEL PRAT amb la col.laboració de l'ASSOCIACIÓ DEL PERSONAL DE LA CAIXA DE PENSIONS, dins del seu XI pla cultural, ha organitzat un **cicle de divulgació musical**, compost per cinc manifestacions de diferent caire i extraordinària qualitat, a raó d'una cada mes, d'acord amb el següent detall.

Dia 18 de gener: JAZZ, Manuel Camp Trío.

Dia 15 de febrer: POLIFONIA, L'Estro Vocale.

Dia 15 de març: MÚSICA CAMARA, Anna Mora, violoncel, Joan Garrobe, guitarra.

Dia 12 abril: MÚSICA MEDIAVAL, Turba Musici.

Dia 17 maig: QUARTET SAXOS, Quartet Sax.

Els concerts es celebraran al CASAL MUNICIPAL DE CULTURA a les 9 h. del vespre.

Aquest cicle de divulgació musical ofereix com a complement una sessió pedagògica pels estudiants de música a les 6 h. de la tarda del mateix dia del concert, amb explicacions, demostracions i participació dels alumnes.

Els tickets per cada actuació els podeu trobar a FILASON, Pça. Pau Casals, 3 o al Casal Municipal el dia del concert. (Ticket 200 ptes., cicle 750 ptes.).

Amb aquest cicle pretenem dos objectius: un d'ells és la divulgació musical en els seus diferents estils i formes; l'altre el complement pedagògic a les classes de solfeig i instruments musicals que impartim a la nostra escola.

□

## Fira Avícola

Com a complement de la nostra informació en l'anterior número de Delta sobre el desenvolupament de la XII edició de la Fira Avícola que fou visitada per milers de persones entre les quals cal destacar, entre d'altres, a la popular cantant Nuria Feliu i responsables del departament d'Agricultura del Govern d'Euskadi, que quedaren agradablement sorpresos de l'impuls de la nostra fira, relacionem els principals premis concedits entre els quals caldria destacar els que el jurat qualifica com: «Premis especials control de posta» i que han estat concedits a: Juan Vidal i Costalago, Francesc Riera i Busquets, Josep Portillo i Xirinachs i Roc Mas Sadurní.

La resta del premis són:

### PARELLES JOVES

- 1er. Ramon Fabro Company.
- 2ón. Joan Pujals Ribas.
- 3er. Joan Vives Balletbó.

### PARELLES ADULTES

- 1er. Anton Dalit Samper.
- 2ón. Maria Serra Rosell.
- 3er. Josep Portillo Xirinachs.

### POLLES

- 1er. Jordi Goñi Farré.
- 2ón. Rafael Montané Pujals.
- 3er. Josep Malet Oliva.

### GALLINES

- 1er. Joan Doménec Bonic.
- 2ón. Francesc Fabró Riera.
- 3er. Eulàlia Puig Busquets.

### POLLASTRES

- 1er. Joan i Xavier Sospedra i Vila.
- 2ón. Francesc Riera Busquets.
- 3er. Joan Vidal Costalago.

### CAPONS

- 1er. Francesc Farreres i González.
- 2ón. Francesc Riera Busquets.
- 3er. Juli Martí Martín.

### GALLS

- 1er. Vda. de Ventura Puig.
- 2ón. Jordi Sanfeliu Costés.
- 3er. Roc Mas Sadurní.

## CONCERTS DE NADAL

Tal com anunciarem, organitzats per la S.C.R. «Lo Llobregat de les Flors» i amb motiu de les festes nadalenques s'han celebrat tres concerts amb la participació dels cors infantil i juvenil (Nou Esclat) que dirigeix l'Astrid Corral i la dels grans que dirigeix en Joan Lluís Milàn.

Els concerts tingueren per marc la parròquia de Sant Cosme i la de Sant Pere i la capella de les monges, amb força bona presència de públic que gaudí d'una vetllada acuradament preparada.

## Els Reis Mags passaren per El Prat

Amb menys fred que l'any passat, la comitiva dels Mags d'Orient amb la seva càrrega d'il·lusió per a grans i menuts arribà a El Prat entrant com és tradicional per l'avinguda 11 de Setembre i el barri de Sant Cosme.

Quatre heralds montats a cavall obrien la comitiva tot seguit la banda de trompetes i tambors de les majorets d'El Prat i una gran estrella tirada per quatre cavalls, donaven pas a les carrosses.

La primera de l'AA.VV. de la Barceloneta que representava unes imatges de l'anunciació amb uns pastors i un naixement. Tot seguit la confeccionada pels membres de la Casa d'Aragó que portava el rei Blanc, el rei Ros vingué en una carrossa confeccionada pels veïns del barri Sant Cosme i el Negre que vingué en barca confeccionada pels veïns del barri Sant Jordi.

Les famoses bagonetes tirades per tractors i algun camió completaren la comitiva, que si fa no fa resulta tan lluida com altres anys, si bé cal destacar l'augment en el carregament de caramels que escamparen per tot el llarg recorregut.

Passat el populós barri de Sant Cosme, els Mags passaren pel de Sant Jordi, Plaça Catalunya, carrers Lleida i Marina, avinguda de Monstserrat i enfilaren cap a la Plaça de la Vila on ses magestats baixaren de les carrosses per saludar a les autoritats locals encapçalades per l'Alcalde Lluís Tejedor que acompanyà els tres Reis al balcó de la Casa de la Vila per saludar la gentada que surtí als carrers per rebrel's.

Amb la cara transfigurada de la mainada, els mags tot recollint les darreres cartes, emprengueren altra vegada el camí per iniciar la seva feixuga tasca de portar felicitat als petits de la casa en la nit més extraordinària de l'any.



El Reig Mags a l'Ajuntament del nostre poble.

No cal dir que si els petits en llurs cartes demanen tota mena de joguines, els grans ens entestem en demanar amb totes les nostres forces, la pau per a tot el món, la salut i molt especialment la feina per a tots i per que no els ciutadans d'El Prat també hem posat en la nostra carta el desig de que d'una vegada per totes el riu sigui canalitzar per la seva llera actual per acabar aquest mal son. Malgrat les bones intencions del mags sembla però que la decisió no depen de les autoritats d'orient sinò de les de la Plaça de Sant Jaume i com que estan més a prop estem segurs que entendran millor els nostres raonaments.

□



Els Reis varen saludar als nens.

## Festa de Sant Antoni Abat

Com ja és tradicional, la pagesia d'El Prat, celebra la festivitat de Sant Antoni Abat, patró dels ramaders, amb una missa solemne celebrada per Mn. Lluís Portabella, rector de la parròquia de Sant Pere i Sant Pau i flamant nou Vicari Episcopal de la zona del Baix Llobregat.

Com a especial novetat cal destacar la benedicció de la imatge del sant adquirida en un reconegut taller olotí.

Mn. Lluís Vicente i Lasala pronuncià la homilia amb un llenguatge planer i agradable, destacant les virtuts del sant i les inquietuts de la vida del pagès del Baix Llobregat en constant lluita amb el món industrial.

Com ja fa una colla d'anys els tradicionals tres tombs no es celebraren si bé foren beneïts alguns animals domèstics. Com el lector recordarà des de fa anys per donar més lluïment a la festa, la Cambra Agrària ha considerat oportú unificar la festa de Sant Antoni i Sant Isidre en una sola celebració pel que fa a la cavalcada resultant d'aquesta manera molt més lluida.

## L'ajut de MÀ OBERTA

Ja fa quatre anys, per aquests dies de Nadal, un grup de joves que no arribàvem a la dotzena, amb l'únic ajut d'una furgoneta, voltàvem pels carrers d'El Prat demanant papers de porta en porta. De llavors ençà, aquesta imatge s'ha anat repetint cada any amb una gran diferència: ara disposem d'un tractor i som més de cent persones. Aquesta imatge té un nom: MÀ OBERTA.

MÀ OBERTA ha recorregut els carrers d'El Prat els dies 27 i 28 de desembre, trucant a les vostres cases amb un senzill objectiu: recollir papers i cartrons que, un cop venuts, proporcionaran una ajuda econòmica als disminuïts d'El Prat.

Després de la feina del matí, el dinar i la convivència de la tarda (jocs, diàleg, pregària) i l'Eucaristia final, han fet que hagi estat una veritable campanya amb esperit de Nadal.

Des d'aquestes línies volem donar-vos les gràcies a tots els que heu col·laborat, perquè MÀ OBERTA ha estat possible, una vegada més, gràcies a vosaltres.

Grup de Joves Cristians  
d'El Prat

## Nou nomenament a Mn. Lluís

El fins ara Vicari Episcopal de la zona del Baix Llobregat i rector de la parròquia de Sant Miquel de Molins de Rei, Mn. Ricart Masclans, ha estat nomenat rector de la parròquia de l'Esperit Sant de Terrassa per la qual cosa ha deixat la zona i per tant el càrrec.

En el darrer Consell de Govern de l'Arquebisbat de Barcelona, el Dr. Jubany proposà la persona de Mn. Lluís Portabella i d'Alós, actual rector de Sant Pere i Sant Pau, per ocupar el càrrec.

El nomenament ha produït general satisfacció entre els sacerdots de la zona que comprén els arxiprestats d'«El Prat, Sant Boi i Sant Vicenç», és a dir el triangle comprés entre: El Prat, Castelldefels, Sant Boi, Sant Vicenç dels Horts i Molins de Rei en total unes 40 parròquies i més de quatre-centes mil ànimes.

El càrrec de Vicari Episcopal que bé a ser una mena de bisbe auxiliar és el lligam entre el senyor Cardenal i les parròquies i és un fet diferencial de la Diòcesi de Barcelona donada la seva extensió i la importància de-

mogràfica. A diferència dels bisbes auxiliars, el càrrec no és vitalici sinó temporal i es designa en funció del seu càrrec de rector en alguna parròquia de la zona per la qual cosa en cap moment suposa el seu trasllat a un altre lloc ans al contrari el referma en el seu actual destí.

No cal dir que aquest nomenament no és tant un càrrec honorífic sinó una major responsabilitat, per la qual cosa possiblement caldrà nomenar un nou vicari per la parròquia a fi de deslligar-lo un xic de la seva dependència d'El Prat i poder-se dedicar a la zona.

Mn. Lluís a l'anunciar a la comunitat el seu nomenament, en el bon sentit de la paraula «culpà» a la feligresia d'El Prat del fet que el senyor Cardenal es fixés en ell pel càrrec ja que la bona harmonia existent a la parròquia ha arribat a oïdes de les més altes instàncies del bisbat i han considerat la seva vàlua per el càrrec.

Des d'aquestes planes de Delta, felicitem a Mn. Lluís i li desitgem tota mena d'èxits en la seva nova tasca. Moltes felicitats.

## Club d'SKI'84

— El club SKI'84 d'El Prat de Llobregat que va fer la presentació de la temporada 85-86 el passat 8 de novembre, amb un balanç del curs anterior i la presentació de l'estat de comptes, vol desenvolupar aquest any un programa encaminat cap a la consolidació del Club.

Després de l'experiència del primer any el Club es troba més assentat en la seva organització i estan integrats a la Federació Catalana d'Esports d'hivern que cobreix qualsevol necessitat o contratemps que es pugui plantejar mentre es practica l'esquí.

Durant una sèrie de diumenges es faran uns cursets promocionats pel Club i s'iniciarà el ritme de sortides a la neu, de cap de setmana, de diumenge o la de 5 dies per Setmana Santa que s'anunciaran degudament a les tendes d'Unisport i Casablanca.

— El Club que compte amb prop de 130 socis va fer la festa d'inici de temporada a la discoteca Equu's el passat 13 de desembre i manté oberta permanentment l'admissió de nous associats.

El passat diumenge dia 5 de gener es va fer la primera sortida a les pistes de Porte Puy Moren (Franca) amb l'assistència de molta més gent de la prevista

## Adéu a Tomàs Margalef i Sancho

(Amposta 14/12/1889 - El Prat 8/11/1986)

El passat vuit de gener, després d'una llarga malaltia, ens va deixar en Tomàs Margalef i Sancho, avi del nostre company de la redacció d'Esports en Josep Margalef.

Després de l'avi Radua (100 anys) en Tomàs Margalef era l'home més vell d'El Prat (96 anys), i la seva vida es va partir envers la seva Amposta natal i El Prat. Ell va ésser el primer ampostí, que va venir al Prat, juntament amb dos companys més per allà els anys vint-i-tres per a treballar al conreu de l'arròs a la finca d'en Rubirosa, on avui és l'Aeroport. Va viure més de deu anys a l'històrica colònia Casanovas i allà varen néixer els seus dos últims fills, en Alfons i

Fina, ja que els seus dos primers, Tomàs i Lupe ho van fer a Amposta.

La figura humana d'en Tomàs Margalef, aquell home altíssim, fort, apreciada per tots els homes del camp pratenc, sobretot en aquells durs anys. I va ésser aquí, a la terra pratenca on va treballar sempre, fins a l'hora de la seva jubilació, guanyant-se l'estima i el respecte de tots.

Ara ha marxat, però dintre de molts cors, la seva presència restarà per sempre i tots els qui s'en recordin d'ell, no podran fer-ho sense recordar-se de quan El Prat era la terra més fèrtil de tot el Baix Llobregat. Homes com ell van fer-ho possible.

## Homenaje

El día 12 de enero por la tarde en el **Casal dels Avis del Penedès** se homenajearon a los dos socios de honor Josep Pugés Gallach y Juliàna-Leoncia Alarcón Mendoza de 92 y 87 años (por ser los socios mayores de edad) siendo felicitados por toda la concurrencia.

El acto —fiesta amenizada por la Orquesta «Fantasia» al frente de su profesora Sra. Aurora, como también por el recital de poesías etc.— todo aunque sencillo, pero lleno de cariño y ternura fue del agrado de los asistentes.

**AUTO  
MARINA**



**COMPRA-VENTA  
DE AUTOMOVILES**

Carretera de La Marina 16  
Teléfono 370 74 01  
EL PRAT DE LLOBREGAT



**SISTEMAS DE SEGURIDAD**

Antenas Colectivas

Porteros Electrónicos

Abonos de Mantenimiento

Av. Montserrat, 233-235 - Tel. 379 18 29 - EL PRAT

# Bloc de notas

## SIN ANIMO DE INTRUSISMO

En el orden futbolístico, el año se despidió con una insólita lluvia de goles en el campo municipal de El Prat. Nada menos que diez fueron los tantos que equitativamente se repartieron los de casa y los del Terrassa. Ni los más viejos recuerdan un despilfarro semejante.

En «Can Barça», el año comienza con una nueva «movida» del Schuster que esta vez se presume definitiva. Está visto que para los «culés» no es posible la paz, tras la brillante campaña de la temporada anterior. Un experto en el tema, me asegura que tanto en lo del «Pelusa», cuando se fue con los de la «Camorra», como ahora en lo del teutón, ha tenido algo que ver un espécimen que entiende por el apelativo de «Butanito». Su máxima característica, me aseguran, es destilar toneladas de mala baba en contra de todo lo que huele a CATALUNYA. Peor para él.

## EMPATE EN FAMILIA

Por su parte, el A.D. Prat inició el año arañando un valioso positivo a costa del C.E. Europa; un resultado que bien pudiéramos calificar de empate en familia, ya que, como algunos aficionados ya saben, los presidentes de ambos equipos, Piñoly Canillo, son tío y sobrino respectivamente y para guinda de tan familiar encuentro, la puerta del Europa la defendía el hijo de este último.

El A.D. Prat, confirmó su recuperación, derrotando a continuación al Martinenc, por un claro 3 a 1; mientras que el Barça prosigue su persecución «merengue».

En este plan, no me queda otro remedio que pedir disculpas a mis compañeros de las páginas deportivas por esta intromisión; mas esta licencia lúdica no hace otra cosa que confirmar la tradicional sequía de noticias que suele producirse en la época navideña.

## IR DE CAZA AL INEM

El vecino de El Prat, José Lorenzo Plasencia, de 26 años de edad, soltero y cocinero en paro, se encerró durante dos horas en las oficinas que el INEM tiene en la calle

del Centro, armado con una escopeta de caza, cargada con dos cartuchos. El hecho ocurrió a las 14 horas del pasado día 30 de diciembre.

Además del arma, el parado portaba un macuto que contenía una canana completa de munición. José Lorenzo Plasencia, mantuvo retenidos a los funcionarios de la oficina, hasta que el comisario de El Prat, Juan Alvarez, que entró desarmado, le convenció para que depusiera su actitud.

Antes de ser detenido y sin que la cosa pasase a mayores, la policía permitió que el hombre de la escopeta se pusiese en contacto con su abogada. Al parecer, el detenido ya había pasado por comisaría a causa de haber protagonizado más de un altercado en bares de El Prat.

## DECIBELIOS A TOPE

Durante varias semanas, y hasta el pasado día 23 de diciembre, los pratenses volvimos a soportar el estruendo de los aviones que sobrevolaban el casco urbano. Creíamos que solamente en la época estival, estábamos expuestos a este tipo de molestias con que nos suele «obsequiar» nuestro vecino aeropuerto, pero por desgracia, la cosa no ha sido así. Y lo más grave del caso es que las autoridades aeroportuarias, siguen sembrando la indignación ciudadana porque ni tan siquiera se molestan en avisar, ni en dar explicaciones del ruidoso asunto. La limpieza de la pista principal, ha sido nuevamente el pretexto para utilizar la impopular pista 02,20 (transversal), que es lo que obliga a los aviones a efectuar vuelos rasantes por encima de nuestras cabezas. Esto, como todos sabemos, provoca unos altos niveles de contaminación ambiental y acústica, además de un cabreo colectivo impresionante.

Leemos en un acta del Ayuntamiento que la Comisión de Gobierno acordó hacer constar su malestar por este hecho. Con ello, nos hemos sentido aliviados.

## EL «PAPEL» MUNICIPAL

También desde la Casa Gran, nos llega la noticia de la próxima puesta en marcha de una campaña de información y sensibilización contra el absentismo escolar. Con este

motivo, el Ayuntamiento distribuirá cinco mil folletines y un millar de carteles.

Uno, que siempre ha dudado bastante de la eficacia final de este tipo de acciones, no puede dejar de sorprenderse de la enorme cantidad de papel que últimamente se está gastando en nuestro Ayuntamiento. Confieso que jamás había presenciado una «alegría» papelera semejante. Hay ejemplos a montones, mejor diríamos a montañas, de papel, naturalmente.

## JORNADAS SOBRE LAS COMUNIDADES DE USUARIOS

El próximo día 7 de febrero, se celebrará en el Casal de Cultura una interesante jornada de debate sobre las Comunidades de Usuarios y la nueva ley de aguas, en vigor desde el día 1 de enero.

La Comunidad de Usuarios de Aguas del Area Oriental del Delta del Llobregat, entidad organizadora de esta jornada, es, como ya se ha publicado, la primera comunidad de usuarios legalmente constituida en España.

En esta jornada se tratará del cometido que desde el aspecto jurídico, técnico y de gestión, deberá desempeñar la Comunidad de Usuarios.

Uno de los ponentes, entre una importante serie de especialistas, será nuestro habitual colaborador, Josep Ferret, asesor técnico de la Comunidad.

## CMB: ¿KO?

Sin duda alguna, uno de los asuntos que más polvareda va a levantar en los próximos días es el anuncio por parte de la Generalitat de suprimir la Corporación Metropolitana de Barcelona.

La verdad sea dicha, nunca ha existido un exceso de cariño entre El Prat y la CMB. Sin embargo, a veces se producen curiosas coincidencias. Tal es el caso del PCC que entre las resoluciones de su VIII conferencia comarcal, exige la desaparición de la CMB, al tiempo que reivindica la creación del Consell Comarcal como órgano representativo de gobierno en la comarca del Bix Llobregat.

MANUEL DOBAÑO

HELADERIA

HORCHATERIA

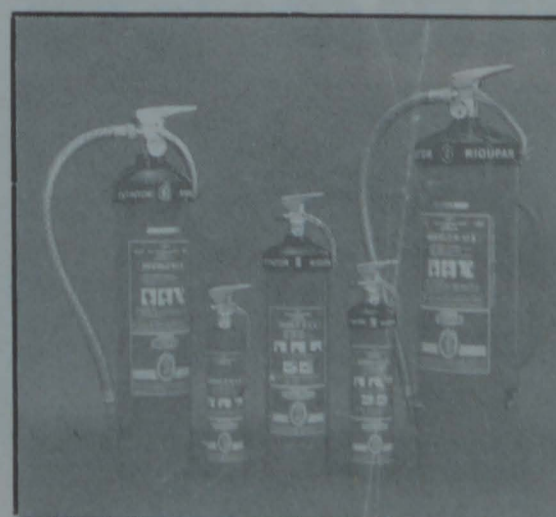
LA JIJONENCA

TURRONES ARTESANOS

Avda. Fco. Gallar Mones, 10-12

Teléfono 370 98 51

EL PRAT DE LLOBREGAT



EXTINTORES

INDUSTRIALES Y DOMESTICOS

para información sin compromiso llame al

Teléfono 379 02 31

HERMA

Casanovas, 3



D. José Lucas Carrasco, Licenciado en Ciencias Económicas, Dr. Ingeniero Industrial e Inspector de Finanzas del Estado habló sobre el I.V.A.

## El IVA en la Asociación de Contribuyentes

El pasado día 17 de enero la Asociación de Contribuyentes de El Prat de Llobregat, celebró charla coloquio sobre el I.V.A. esta vez a cargo de D. José Lucas Carrasco, Licenciado en Ciencias Económicas, Dr. Ingeniero Industrial e Inspector de Finanzas del Estado. El acto se llevó a cabo en la Sala de actos del Casal del Avis de la Caixa d'Estalvis del Penedés y se vio muy concurrido de público, prueba evidente de que el tema es de rabiosa actualidad y preocupa a la mayoría de los ciudadanos. Existe, en general, una gran confusión e incertidumbre sobre el tema, como consecuencia de la súbita y precipitada implantación de un Impuesto complejo en una Sociedad que desconoce por completo la técnica de la gestión tributaria.

Aunque la charla trató del I.V.A. en su aspecto general, la sesión iba dirigida, principalmente, al Comercio, Industria, Hostelería y Agricultura.

La introducción al tema fue de libro, de manual de Derecho tributario. Con una técnica impecable, no exenta de la claridad y sencillez necesarias, el conferenciante esbozó la naturaleza de las distintas clases de tributos existentes en nuestro país, para de-

sembocar en las razones políticas y jurídicas que han llevado a la implantación en España el Impuesto sobre el Valor Añadido.

En este punto dio una rápida pasada a los distintos sistemas y especialidades del Impuesto, para dar entrada a la parte más interesante de la sesión cual fue el coloquio con los asistentes, pues en él se plantearon los casos concretos que afectan a las distintas actividades económicas de los presentes. El interés de las cuestiones debatidas y el buen hacer del conferenciante hizo que el acto alcanzara más allá de la media noche.

Como conclusión puede decirse que el acto evidenció, amén de la preparación técnica del conferenciante, el desconocimiento y confusión que, en general, reina en la sociedad en un tema que tanta importancia va a tener en la vida económica del país.

Consciente de ello la Asociación de Contribuyentes de El Prat organizará, la última semana de enero o la primera de febrero, un ciclo de conferencias informativas, dirigidas a los sectores de la Hostelería, Pequeña Industria, Comercio Minorista, ramo de la Alimentación y Agricultura, de todo lo cual se informará puntualmente.



Un nuevo éxito de la Asociación de Contribuyentes de El Prat, que una vez más llenó completamente la sala de conferencias.

## Una peregrinación de confianza a través del mundo

Este lema fue el motivo del encuentro de 15.000 jóvenes europeos (incluidos los países del Este) que tuvo lugar en Barcelona desde el 30 de diciembre al 3 de enero.

Las calles barcelonesas, principalmente alrededor del Born y Sta. María del Mar, se vieron inundadas por su juvenil y multicolor presencia.

Fueron acogidos por familias barcelonesas y de algunos pueblos de alrededor en parroquias, colegios, etc.

Aquí en El Prat en el Colegio de las Hermanas Carmelitas y en distintas familias convivieron 50 jóvenes y en la Parroquia cada día se reunieron para la plegaria.

En medio de tanta noticia catastrófica: guerras, genocidios, injusticia social, problemas familiares, juventud desarraigada, drogas et., etc., los medios de comunicación olvidan muchas veces, que también hay buenas noticias.

Estos brotes de esperanza son un don que hemos recibido aunque no sean suficientemente valorados. Barcelona ha sido de nuevo lugar de acogida para este encuentro de juventud unida para rezar por la paz, la reconciliación de los cristianos, el derribo de las fronteras que separan a los hombres, y por la superación de tanta injusticia social.

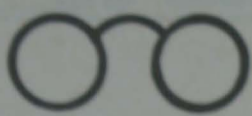
El motivo de reflexión es la carta de Madrás que el Hno. Roger redactó durante su estancia en dicha ciudad india, después de convivir varias semanas en uno de sus barrios con los más pobres..

Hace más de 15 años que en el Monasterio de Taizé la comunidad regida por el carismático Hno. Roger acoge a miles de jóvenes de todo el mundo atraídos por el estilo de vida, y el sentido ecuménico de sus plegarias. Buscan un sentido a sus vidas o una respuesta a sus dudas, el ser escuchados, buscan la solución de sus problemas, etc. La respuesta es, que después de ser escuchados, intenten vivir con alegría y confianza el evangelio con la fuerza que da la fe en las promesas de Cristo.

La manifestación de esta fe se ha visto en las plegarias en Sta. María del Mar y en el Born y en el testimonio de muchos jóvenes alegres y esperanzados que han emprendido un nuevo camino..

También debe ser valorado el trabajo anónimo que han realizado muchos jóvenes españoles, extranjeros y barceloneses especialmente, quienes meses antes del encuentro han trabajado con entusiasmo en la preparación de todos los actos.

C. C. MARTINEZ



**J. Recasens**

OPTICO DIPLOMADO

- Lentes de contacto

Avda. V. Montserrat, 130  
Tel 379 75 63 - EL PRAT

FOTOCOPIES

FOTOCOPIAS

**SERVEI/SECRETARIA**

Castilla, 27  
Tel. 379 37 49

**GUIA DE**

**SERVEIS**

**flors  
company**

SERVEI INTERFLORA

Madoz, 4 - Telèfon 379 02 70  
Dir. Teleg COMPANYFLORS  
EL PRAT DE LLOBREGAT

ARTICULOS  
DE PIEL

BOLSOS

**Delcar**

FEDERICO SOLER, 6  
EL PRAT DE LLOBREGAT

**Cristalería MEDINA**

Especialidad en aluminio  
Vidrieras emplomadas  
Ventanas Gravent  
Vidrios en general

Tordera, 6 - San Cosme  
Teléf. 379 28 31 - EL PRAT



**Asesoría  
Técnica  
Laboral**

GABINETE JURIDICO - LABORAL - FISCAL  
ADMINISTRACION DE FINCAS



SEGUROS

**MUTUA  
NACIONAL**

**DEL AUTOMOVIL**

Jaime Casanovas, 702-104, bajos, 1.  
Teléfono 379 59 99

**Li convé  
anunciar-se a**

**Delta**  
LLOBREGAT

**optica  
PRAT**

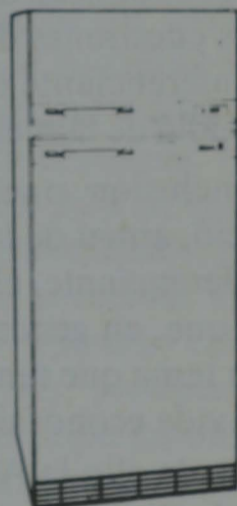
Sección Lentes de Contacto

Federic Soler, 13-15

Teléfono 379 46 93

EL PRAT

**HNOS.**



**OLIVER**

**VENTA DE ELECTRODOMESTICOS**

**GARANTIA TOTAL**

(Mano de obra, Piezas, Transporte,  
Desplazamientos, IVA, etc.)

**SERVICIO POST-VENTA PROPIO  
POLIZAS MANTENIMIENTO**

Rosa Ribas Parellada, 27  
TELEFONO 379 52 84  
El Prat de Llobregat



C/. Rosa Ribas Parellada, 27

**PRAT  
SERVICIO**

Avda. Virgen de Montserrat

Avda. del Remolar

**REPARACIONES ELECTRODOMESTICAS**

**FRIGORIFICOS - LAVADORAS**

**VENTA DE RECAMBIOS**

Rosa Ribas Parellada, 27  
TELEFONO 379 52 84  
El Prat de Llobregat



**Fútbol**

## **El derby San Cosme-Safi no terminó**

El pasado 22 de diciembre fue la fecha señalada para que se disputase el encuentro de segunda regional grupo XI entre el San Cosme y el Safi, equipos ambos de nuestro municipio. El encuentro se disputó en el Campo Municipal de San Cosme y fue suspendido a falta de un cuarto de hora para el final cuando el marcador reflejaba un 0-3 a favor de los discípulos de Piguillém. Al parecer un penalty señalado en contra del San Cosme fue el hecho que decidió la suspensión del partido. Ni siquiera se llegó a lanzar dicha pena máxima ya que al parecer el colegiado al ver como se encrespaban los ánimos decidió que todos los jugadores se fuese a los vestuarios.

Este derby pratense, que se presentaba con pronóstico local por los resultados de ambos equipos en la liga, rompió una ligera mejoría del San Cosme, que hasta ese momento iba por delante en la clasificación. Por su parte se pensó que el Safi tras esta victoria subiría enteros, pero al siguiente partido volvió a pinchar. A falta tan sólo de una jornada para terminar la primera vuelta, el Safi y S. Cosme tienen los mismos puntos, 14 y los dos marchan de la mitad abajo con dos negativos. En esta jornada perdieron ambos, el San Cosme en casa ante el Infico por 0-2 y el Safi en Campo del líder Aguilarensé por 2-0. Mucho tendrán que cambiar las cosas para que cualquiera de los dos equipos pratenses pueda estar en las primeras posiciones al final de la liga.

### **PARDO, UN JUVENIL CON FUTURO**

Desde hace varios años, en los últimos tiempos, hemos tenido la suerte de poder decir que algún jugador de El Prat militaba, ya en las filas del Barcelona, o en las del Español (en sus equipos inferiores, lógicamente). Los últimos azulgrana fueron Blanco, Doblado, Manzanares (que todavía continúa) y Sirvent, mientras que por el Español el último en pasar fue Zurita. Esta temporada también tenemos algunos, como son los casos de Martínez en el Barça y Solís y Sirvent en el Español. Y para las próximas, a buen seguro que seguiremos teniéndolos, ya que los juveniles del Terlenka siempre han salido buenos jugadores. El último del que se prevé que podría pegar el salto a la casa azulgrana es Pardo. Actualmente milita en el juvenil A del Terlenka, y con motivo de los Torneos de Peñas Barcelonistas, algún ojeador blaugrana se ha interesado por él. Daniel Pardo juega de centrocampista y se desenvuelve perfectamente a lo largo de la zona ancha del terreno de juego. Su gran corpulencia y depurada técnica hace que todas las pelotas tengan que pasar por sus botas.

## **UNA DECISION VALIENTE**

Los juegos comarcales del Baix Llobregat, están a punto de sufrir el golpe más duro de su historia al confirmarse que las poblaciones de Gavà, Viladecans, Cornellà, Sant Feliu y Molins de Rei, no van a participar en la edición de 1986.

La absurda postura del Consell Comarcal d'Esports al regirse por las normas de la Generalitat en cuanto a que los participantes deben ser los campeones de cada deporte en su respectiva población, enfrentándose totalmente a la idea de los Juegos Escolares Locales en los que no existe competición y por tanto no hay campeones de cada especialidad, ha llevado a este «impasse» a tres meses de comenzar los juegos comarcales. Realmente no se entiende la postura del Consell, más cuanto la mayoría de poblaciones, han conseguido que la figura de los Juegos Escolares sea aceptada por centros escolares y técnicos, muchas veces contra la idea de ellos mismos, acostumbrados ya a realizar competiciones que en muchos casos son auténticos campeonatos locales con grandes vencedores. El hecho de que muchos Ayuntamientos hayan logrado dar este giro de mentalidad deportiva —que ya hacía falta—, consiguiendo que el deporte sea visto como un juego más que como un enfrentamiento, sobre todo en las edades alevines y benjamines, se puede ver seriamente comprometido con la desaparición de los Juegos Comarcales, donde sin existir competición, quienes deberían representar a cada población, serían sus selecciones, con los mejores jugadores de cada especialidad, escogidos

por los numerosos técnicos que se están volcando en enseñar a los miles de niños que en cada población, sábado tras sábado, están recibiendo una educación deportiva que está resultando altamente innovadora y en muchos casos revolucionaria, sobre todo por el hecho de ver el deporte tan solo como deporte en el más estricto sentido de la palabra.

Pensamos que el caso de El Prat debe ser seguido atentamente por el Consell Comarcal, ya que a los pocos días de haberse decidido que los campeones de cada especialidad representarían a su población, los centros escolares y los técnicos, de forma unánime, decidieron no estar presentes en el Comarcal a no ser a nivel de selección; y lo que es más, si recibían el apoyo de la Concejalía de Deportes se comprometían junto a los colectivos existentes a organizar una Semana Deportiva en nuestra población, con invitación abierta a todo el Baix Llobregat, lo que representaría el golpe más duro que la historia de los Juegos Comarcales recordarían.

Si la postura del Consell Comarcal se reafirma, no tenemos más deber que el apoyar a nuestros colectivos en su idea. Los contrasentidos entre la Generalitat, Consell Comarcal y poblaciones no benefician en nada al deporte escolar, pero lo que si es cierto es que el Consell debe replantearse su postura y nosotros, desde estas líneas apoyar la firme decisión de los responsables del deporte escolar pratense y de la mayoría del Baix.

**REDACCION DEPORTIVA**

## A.D. Prat, primera vuelta positiva

Terminó la primera vuelta del Campeonato de Liga en Tercera División y mejor no pudo terminar para la Asociación Deportiva Prat, que tras empatar en el campo del Europa colocó en su casillero un positivo, que indica que se podría considerar de óptima esta primera parte del campeonato. No hay que olvidar que si el Prat hubiese amarrado los puntos en disputa en casa, a estas horas tendría 11 puntos más y le colocarían en primera posición y con cinco puntos de ventaja sobre el segundo clasificado, ya que los discípulos de Jordi Muntané han logrado 12 de los 19 puntos en los desplazamientos, cosechando 4 victorias y 4 empates a domicilio y tan solo habiendo perdido en los campos superdifíciles como Banyoles (1-0) y Mollerussa (4-0). Precisamente fue en este campo donde perdió por última vez fuera, el día 27 de octubre, por lo que casi son tres meses de imbatibilidad foránea.

En los últimos partidos hemos tenido de todo, desde una goleada en contra en casa ante el Manresa (0-5) Hasta empate en el campo del gallito Júpiter (1-1). Ante el Manresa no merecieron perder y menos por ese recultado, pero las cosas del fútbol son así y a pesar de que el Prat jugó en ataque como viene haciéndolo en casa, en defensa se naufragó y cada contragolpe rojiblanco era un gol. Pero como decía el entrenador yugoslavo Miljan Miljanic, «más vale perder un partido por cinco goles, que cinco partidos por un gol». Siete días después el Prat jugó en La Verneda ante el Júpiter de Fernando Manresa. El resultado fue justo y los goles los marcaron Paco para el Prat y Romo para los grisgrana. El 29 de diciembre será un día que pocos aficionados pratenses podrá olvidar, ya que el partido frente al Tarrasa fue de los que hacen afición. El resultado lo dice todo, 5-5. Se adelantó el Prat por medio de Ballesteros, pero en una reacción fulminante el Tarrasa marcó tres goles seguidos y puso el 1-3. Muntané dio entrada a Paco, que una vez más contribuyó

con su juego y sus goles a que los egarenses no se llevasen los dos puntos. Acortó distancias Amador antes de llegar al descanso, y tras éste volvió a marcar el cuadro rojillo (2-4). A partir de aquí se vió al auténtico Prat, ya que en pocos minutos dio la vuelta al marcador con goles de Pérez y Paco, que marcó por partida doble y puso el 5-4.

El numerosos público que estaba en las gradas no daba crédito a sus ojos, porque había que verlo para creerlo. Tras el último gol del Tarrasa, la ocasión para marcar la tuvo Chescu, que marró lo que hubiese podido ser el tanto del triunfo, pero de todos modos la afición salió muy satisfecha.

El primer domingo de enero terminaba la primera vuelta en el Campo de Avenida de Cerdanya ante el Europa que preside el pratense Joaquín Canillo. Precisamente el hijo del presidente escapulado, defendió la portería del Europa que vio cómo volaba otro punto con el empate a uno final. Se adelantó el Europa por medio de Escribano al filo de la media parte. Tras la reanudación el Prat buscó con insistencia el empate y lo logró ya casi al final por medio de Chescu, que muy oportuno remachó un disparo de Ballesteros al larguero. Fue precisamente Ballesteros quien pudo marcar otro gol en el último minuto, pero su disparo salió fuera cuando estaba en buena posición.

Por último el Prat recibió la visita del Martinenc para dar inició a la segunda vuelta de la liga. El marcador fue claro (3-1) y los barceloneses dieron una pobre impresión. De nuevo la salida al terreno de juego de Paco fue decisiva, y es que este jugador está pidiendo a gritos ser titular. Saltó al campo en el minuto 37 con el 0-0 en el marcador, y seis minutos después un disparo suyo ponía el 1-0, con el que se llegó al descanso. En la segunda parte y sin hacer un gran partido, eso sí, luchando a tope, el Prat marcó dos goles más por medio de Chescu y Amador y el Martinenc logró el suyo por mediación de un penalty que tuvo que repetirse.



Este gol de Paco, al que no se ve en la foto, abrió el marcador ante el Martinenc.



### Taekwondo

## Más triunfos pratenses

El pasado mes de diciembre se celebró en el Palacio de los Deportes de Brcelona el «IV Campeonato de Cataluña Infantil y I de Adultos de Técnica y Pumse». El gimnasio ALEX del Prat, que ya estuvo presente el año pasado en este campeonato, volvía a presentarse con el mismo equipo infantil que en 1984 conseguía hacerse con el segundo puesto. Este año, una vez más, los pequeños han puesto de manifiesto su alto nivel de preparación técnica, lo que les llevó por segunda vez consecutiva a convertirse en suncampeones.

El equipo infantil estaba formado por: M.<sup>a</sup> Isabel Bureba, María Gloria Martínez, Isabel Expósito, Marga Requena, Jonathan Zuriaga y Luis Herrarte.

La importancia de ganar un campeonato de este tipo es evidente. El Pumse es base ineludible para la formación de un buen Taekwondoka, y en el caso de estos pequeños ya se advierte esa condición elitista que el Prat sigue manteniendo en este deporte.

Referente al de adultos, que venía a sumarse por primera vez al infantil, José Montero (también del gimnasio ALEX) consiguió alzarse con el primer puesto en su categoría.

Presenciar la realización de estos ejercicios, en los que la sistemática de movimiento, la fuerza corporal y la dinámica están presentes en cada Pumse que se ejecuta, es asistir a un bello y delicado espectáculo donde Taekwondista compromete su cuerpo con la perfección en cada movimiento que realiza.

GERONIMO BAS

# Mussons: «Dels directius ningú se'n recorda»

És un afamat industrial d'Igualada. Ha estat president i directiu del club de la seva població i va arribar a la Junta Directiva del Futbol Club Barcelona juntament amb Nicolaus Casaus ja que formava part de la seva candidatura. És vice-president tercer del club i responsable del futbol base. Juntament amb Casaus desenvolupa la tasca de relacions amb les 400 penyes que té el Barça dintre i fora de Catalunya. Ells dos són els autèntics «rodmons» del Barça.

En Josep Mussons i Mata fou el segon invitat a les tertúlies de l'Ateneu, un home del futbol de cap a peus; soci del Barça dels antics i un dels pocs directius blaugranes que també ho són de l'Espanyol ja que en Mussons fa quinze anys que té el carnet de l'equip de l'altre cantó de la Diagonal. És un enamorat del futbol i ja des del temps de Les Corts veia tots els encontres en els quals jugava el Barça i actualment segueix amb la mateixa política tal com ell mateix diu: «Veure futbol és un "hobby" per a mi. Tant si val si és el Barça com l'Espanyol com un equip de Regional. És quelcom que sempre he fet i ho prefereixo abans que qualsevol altre esbarjo».

En Josep Mussons va donar una lliçó magistral de barcelonisme encara que deia ésser el «reserva» del col.loqui, ja que va venir en lloc d'en Nicolau Casaus que no va poder fer-ho per estar malalt.

## QUELCOM MÉS QUE UN CLUB DE FUTBOL

El parlament d'en Josep Mussons va girar al voltant del fenomen del barcelonisme. Un fenomen únic al món no només per tenir més de cent mil socis sinó pel que a més a més representa per Catalunya recordant que tant Les Corts com el Camp Nou van ésser molts anys un dels llocs on el catalanisme es manifestava amb una força inusitada. Ara mateix amb la pluralitat política el Camp Nou és un lloc on totes les tendències queden fora d'allà i tothom forma una veritable pinya al voltant dels seus colors. Mussons es va remontar a la dictadura de Primo de Rivera on el club va sofrir amenaces de tancament per part del Govern i més recentment el vet a persones com en Nicolau Casaus per ésser directiu del club per aspectes polítics. Parlant d'en Casaus, va dir que «Als clubs només es recorden els jugadors i els presidents, els directius no es recorden mai, però puc assegurar-vos que en Casaus passarà a la història del Barça. A l'endemà de perdre les eleccions, ja manava al Barça com vice-president i vull recordar que jo pertenyia a la seva candidatura i juntament amb Muntanyoa i Tusquets vam entrar a formar part de la junta d'en Josep Lluís Núñez. En Casaus porta una vida dedicada al Barça, començant per ser el cap-



Mussons i Román dos incondicionals del Barça.

davanter dels autocars que van anar a Bàsilea, renunciant a moltes comoditats i acabant per ser l'inventor d'aquella famosa frase de "los hijos de Plaza", després d'un encontre de trist record que vam jugar a Sarrià».

## MIG MILIÓ DE SOCIS A L'ANY 2000

Una de les qüestions més interessants que es varen plantejar, va estar en el tema de l'ampliació de l'estadi, on Josep Mussons, quasi en exclusiva va parlar d'un tema del proper futur del club amb una ambiciosa projecció. En primer lloc va dir que no comprenia la postura de l'Ajuntament de Barcelona en les contraprestacions que demana al club per autoritzar l'ampliació «Encara que sembla és a punt de donar el si final amb una sèrie de requisits i fins i tot el club pot agafar altres alternatives que no passin per l'ampliació».

Va seguir dient que «s'ens demana la construcció d'un parking amb més capacitat, ajardinar la zona al voltant del camp, etc. Això ens fa pensar en que si som l'únic club del país que té un parking propi i ens demanen tot això, mentre a altres equips s'els hi deixa fer ús de trams de la via pública treient tantmateix beneficis econòmics perquè nosaltres no s'ens deixa aparcar cotxes a l'avinguda que va des del camp a la Diagonal, per mesures de seguretat i a sobre ens fan construir un subterrani de dos pisos per aparcaments».

Va refermar-se en que el Barcelona està disposat a fer aquests aparcaments i aquí va entrar en la necessitat de una nova ampliació que serà realitat si un 75 ó 80 % de les places disponibles estan demanades. En cas contrari existeix una altra alternativa en la qual Josep Mussons està molt il.lusionat i pensa que s'ha de tirar endavant tant mateix si es porta a cap l'ampliació. Mussons

va explicar-ho molt detalladament: «Jo mantenc el projecte de fer un estudi econòmic profund del Barça de l'any 2000, buscant una societat de 500.000 socis que en potència ja es descobreixen avui a Catalunya, que per mig d'un carnet informatitzat, pemse que ja són a l'era de l'informàtica, podem tenir dues coses: un canal de televisió per cable, que els permetrà veure tots els encontres de tots els equips i esports del club des de casa seva, pagant una quota que s'estima en 10.000 pessetes i també s'entraria amb una borsa d'entrades, perquè nosaltres calculem que actualment de 10.000 a 15.000 socis per diferents motius no van al camp els diumenges, i aquells socis, amb la seva tarjeta podrien anar a qualsevol oficina bancària i tenir a l'abast entrades disponibles, l'import se li carregaria al seu compte i el valor es repartiria entre el soci titular de l'entrada i el club. D'aquesta forma el soci que no vagi cinc cops al camp recuperaria el valor del seu carnet i l'altre podria veure algun encontre en directe i tot això es podria fer-se el mateix dia de l'encontre. El Barça avui pot fer-ho i a més a més als Estat Units els canals privats per cable ja existeixen».

Després d'aquesta detallada informació, en Josep Mussons va respondre a qüestions sobre l'affaire Schuster, les seccions blaugranes, els equips filials, etc., etc., donant al col.loqui una dinàmica espectacular, que va finalitzar amb nombrosos aplaudiments.

En Josep Mussons va demostrar ésser un entusiasta del futbol, un gran coneixedor de jugadors i tècnics i va qualificar al seu president com «un home valent amb una inesgotable capacitat de treball». El vice-president blaugrana va demostrar que no era un suplent, més bé, tot un titular de luxe.

J. MARGALEF



Fútbol

## Gran éxito del Trofeo infantil «Peña El Llanto»

El pasado día 21 de diciembre tuvo lugar la celebración en el Pabellón de la Zona Sagnier del Trofeo de la Peña El Llanto de fútbol-sala para jugadores infantiles y con la participación de varios colegios de nuestra localidad.

El Trofeo se disputó por el tradicional sistema de Copa, y así los equipos que perdían iban quedando eliminados. Los chavales salieron muy satisfechos, no sólo ya por la cantidad de Trofeos entregados (incluyendo un balón para cada equipo) sino por la gran competitividad y emoción que hubo hasta el último encuentro. La labor desarrollada por la Peña El Llanto, perfectamente secundada por la Comisión de Arbitros de Fútbol-Sala de El Prat dirigida por los Sres. Julio y Pacheco, fue ejemplar, y quizá lo único triste de la jornada fue la lesión sufrida por el portero titular del colegio Príncipes de España, equipo que a la postre sería el Campeón de dicho Torneo. Juan Carlos Salina, que así se llama el chaval, tuvo que ser llevado a un centro sanitario donde le vendaron el brazo dañado al caer en mala posición en una fenomenal estirada. Por fortuna a los pocos minutos estaba ya en el Pabellón viendo cómo sus compañeros conseguían el triunfo.

Las semifinales las disputaron el San Jaime frente al Pompeu y La Seda contra los Príncipes. La primera de ellas tuvo en el Pompeu a su vencedor por 3-0, por lo que pasó a la final. La otra tuvo una emoción inusitada hasta el último minuto, ya que el resultado final fue de 1-1 y tuvo que decidir una tanda de penaltys que fuese el Príncipes quien jugase la final ante el Pompeu. Los discípulos de Nielfa se impusieron en la final por 3-1 y se proclamaron, de este modo, campeones absolutos de este Trofeo de Navidad.

M. GOL/A. VAZQUEZ



C.N. PRINCIPES DE ESPAÑA, Campeón de las 12 horas de fútbol-sala.

### 8.º Final

La Granja – Sant Jaume	1-4
Bertrand i Serra – Pompeu Fabra	3-4
Sant Cosme – Ramón y Cajal	1-2
Tarradellas – Bernat Metge	1-0
Ntra. Sra. Mar – Joan Maragall	1-2

### 4.º Final

S. Jaume – Ramón Lull	7-1
Pompeu Fabra – Ramón y Cajal	3-0
La Seda – J. Tarradellas	3-0
Joan Maragall – Príncipes España	2-6

### SEMIFINALES

Sant Jaume – Pompeu Fabra	0-3
La Seda – Príncipes España	1-1
(Príncipes de España por penaltys)	

### 3.º y 4.º Puesto

Sant Jaume – La Seda	4-3
----------------------	-----

### FINAL

Pompeu Fabra – Príncipes España	1-3
Campeón: Príncipes de España.	

### ENTREGA DE TROFEOS

- Trofeo al equipo más joven (C.P. Ramón Lull).
- Trofeo al máximo realizador equipo (San Jaime), con 15 goles.
- Trofeo al equipo menos goleado (C.P. Josep Tarradellas), con 1 gol en 2 partidos.
- Trofeo a la deportividad 3.º clasificado (C.P. Ramón y Cajal).
- Trofeo a la deportividad 2.º clasificado (C.P. Bertrand y Serra).
- Trofeo a la deportividad 1.º clasificado (C.P. La Granja).
- Trofeo al infortunio al jugador (Juan Carlos Salina) por la lesión sufrida en este Trofeo.



Ciclismo

## Balance de un año

Día 1 de diciembre: En el local de la Agrupación Ciclista El Prat se hizo un acto en el cual se impuso la insignia de la Entidad a todos los socios que cumplían y sobrepasan los 25 años de antigüedad en la Entidad, a este acto asistió el Concejal de Deportes Sr. Mijoler y fueron 30 los socios homenajeados.

Día 8 de diciembre: Se celebró la entrega de premios de las diferentes organizaciones de excursionismo, que en el mismo han participado un total de 107 socios (tenemos que tener en cuenta que la Entidad, en la actualidad tiene 170 socios, o sea que el índice de participación ha sido del orden del 63 %).

— Challenger social la participación ha sido de 59 socios.

— Subida a Begues la participación ha sido de 30 socios.

También es digno de señalar que la Agrupación Ciclista El Prat es una Entidad de las más antiguas de nuestra población, pues su fundación se remonta al año 1932 (23 de mayo).

Día 15 de diciembre: Se celebró la Reunión General Ordinaria en la que el hasta entonces presidente de la Entidad Sr. José Valls, así como toda la Junta Directiva presentó la dimisión con carácter irrevocable.

Día 22 de diciembre: Se celebró la Reunión General Extraordinaria en la que al haber dimitido la anterior Junta, se formó una gestora formada por los Sres. Tort, Giralt, Rafols, Suñol.

Esta Junta Gestora se ha encargado de convocar nuevas elecciones las cuales se celebrarán el próximo día 26-1-86.

El plazo de presentación de candidaturas finalizó el pasado día 8, habiéndose presentado únicamente una candidatura encabezada por el Sr. José María Roig y acompañada por los Sres. Rafols, López, Tort, Madrid, Badía, Giralt, Ribas, Hueto.

Los socios de esta Entidad y corredores aficionados de 2.ª Sres. José Gázquez Torres y Joaquín Miguel Marina, han fichado por el C.C. Canet y el Sr. Diego Maya Rojas en la actualidad está manteniendo conversaciones con el G.E.R. «Venta Catálogo»; a todos ellos les deseamos toda clase de éxitos.

ANDRES VAZQUEZ

Li convé  
anunciar-se a

**Delta**  
LLOBREGAT

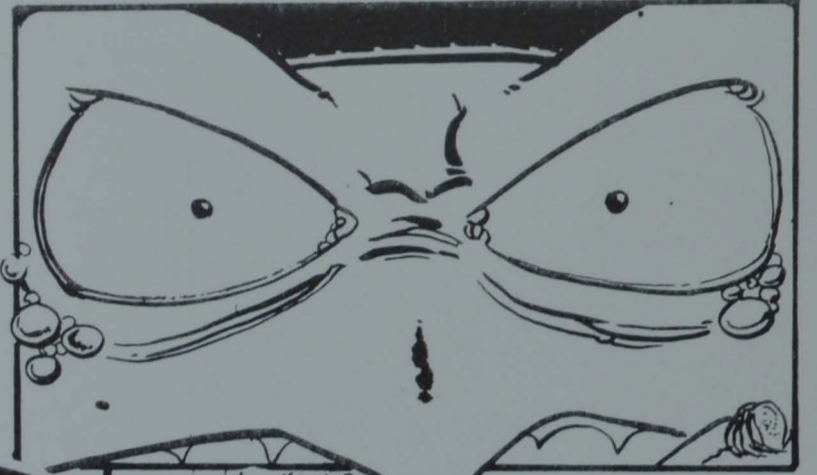
TRAS UNA AGOTADORA JORNADA EN EL PUB DE SQUAB, REGRESÉ A CASA CON EL UNICO PROPOSITO DE FUNDIR EL SOFA A BASE DE SUEÑO. PERO COMO SIEMPRE, "DEL DICHO AL HECHO"... YA SE SABE



TODO EMPEZO CUANDO OBSERVE UN CHARCO FRENTE A MI PUERTA, O SE HABIA MEADO EL CANICHE DE MIVICINA, O ALGUIEN HABIA DECIDIDO PASAR LA NOCHE EN MI DESPACHO...



LA VERDAD, NO ACOSTUMBRO A JUGAR-MELA...



EL AGENTE SECRETO PEPAR N= RANER... EN:

# ERA TOOO...

YARG!

FXAG 85

# UN CASO SIN CARA...



EH!? BUENAS NOCHES!

HACE UNA HORA QUE ESPERO... ¿SABE?

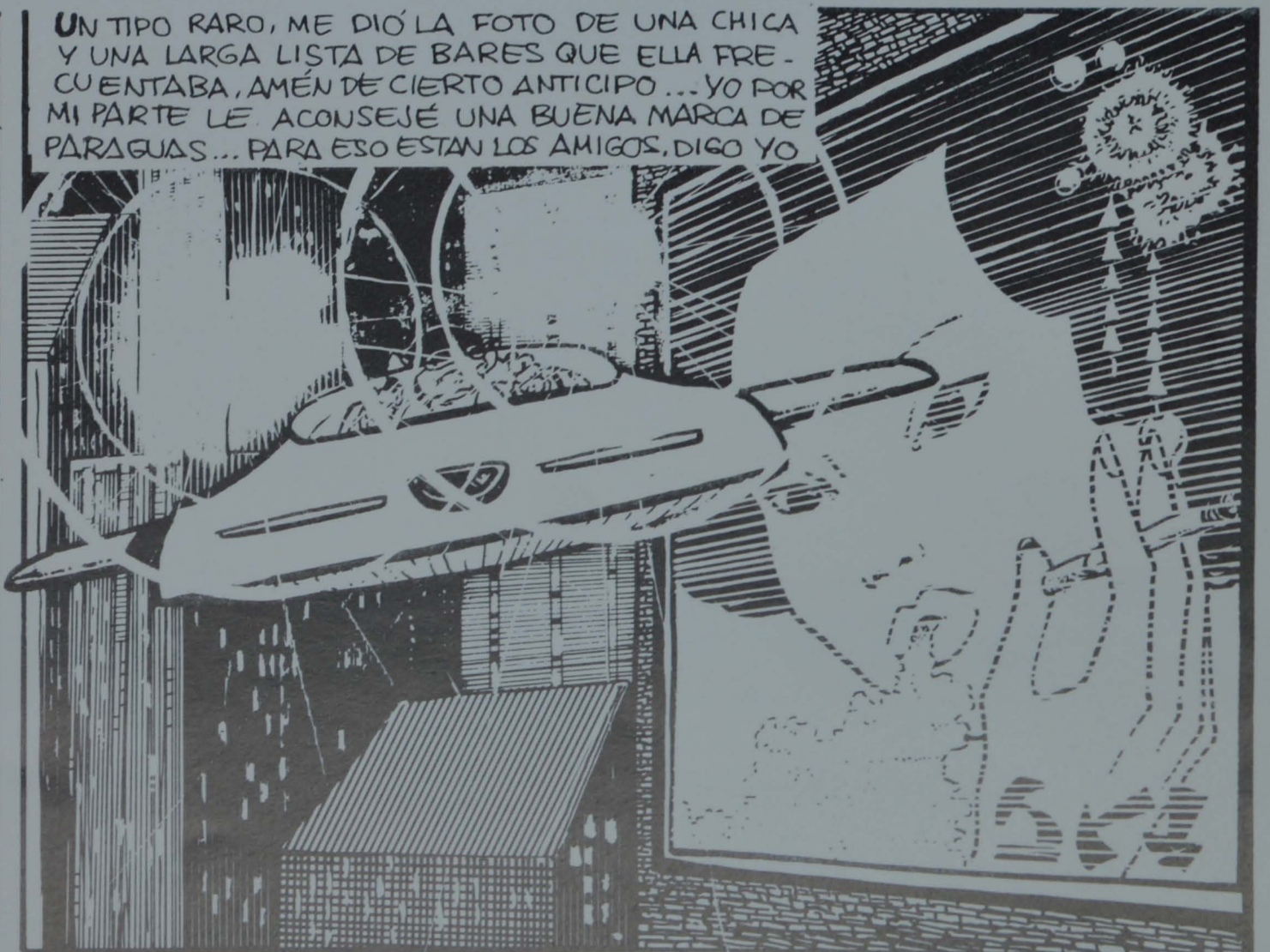
POR EL CHARCO DE LA PUERTA CREO QUE SU APRECIACION ES UN TANTO ARRIESGADA...

¿Y BIEN? ¿QUE SE LE OFRECE?



VERA', SE TRATA DE ALGO MUY IMPORTANTE PARA MI, LE PAGARE LO QUE ME PIDA SI GUARDA LA DEBIDA DISCRECION

UN TIPO RARO, ME DIÓ LA FOTO DE UNA CHICA Y UNA LARGA LISTA DE BARES QUE ELLA FRECUENTABA, AMÉN DE CIERTO ANTICIPO... YO POR MI PARTE LE ACONSEJÉ UNA BUENA MARCA DE PARAGUAS... PARA ESO ESTAN LOS AMIGOS, DIGO YO



# MULTIUSO

El equipo «MULTIUSO» HITACHI, representa la última innovación en videos.

Su nuevo sistema le permite tener un solo video de múltiples aplicaciones, entre ellas ser un equipo de sobremesa a la vez que portátil.

Con el «MULTIUSO VT-7E, Vd. tendrá un perfecto equipo grabador, reproductor y portátil, siendo práctico, de fácil manejo, ligero de peso y con la más avanzada tecnología.

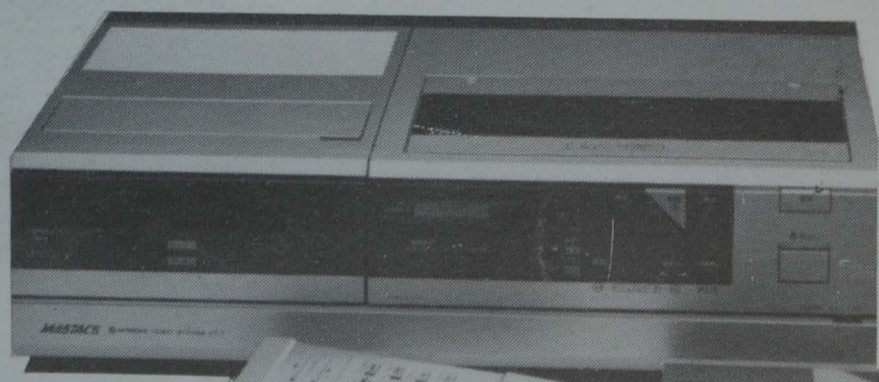


VIDEO

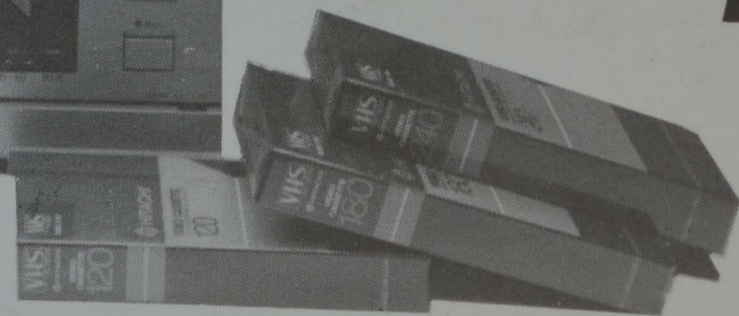
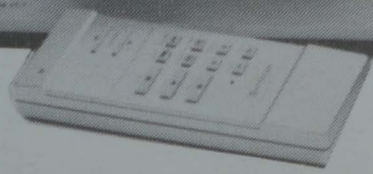
# HITACHI



**Sabiduría de futuro.**



VT-7E



com

# telerradio

para los que saben comprar... y ahorrar

Avda. Virgen de Montserrat, 127- ☎ 379 19 16 y 379 01 16 - EL PRAT DE LLOBREGAT