



**ELS REIS JA NO PODEN...
ATURAR EL DESVIAMENT DEL LLOBREGAT**

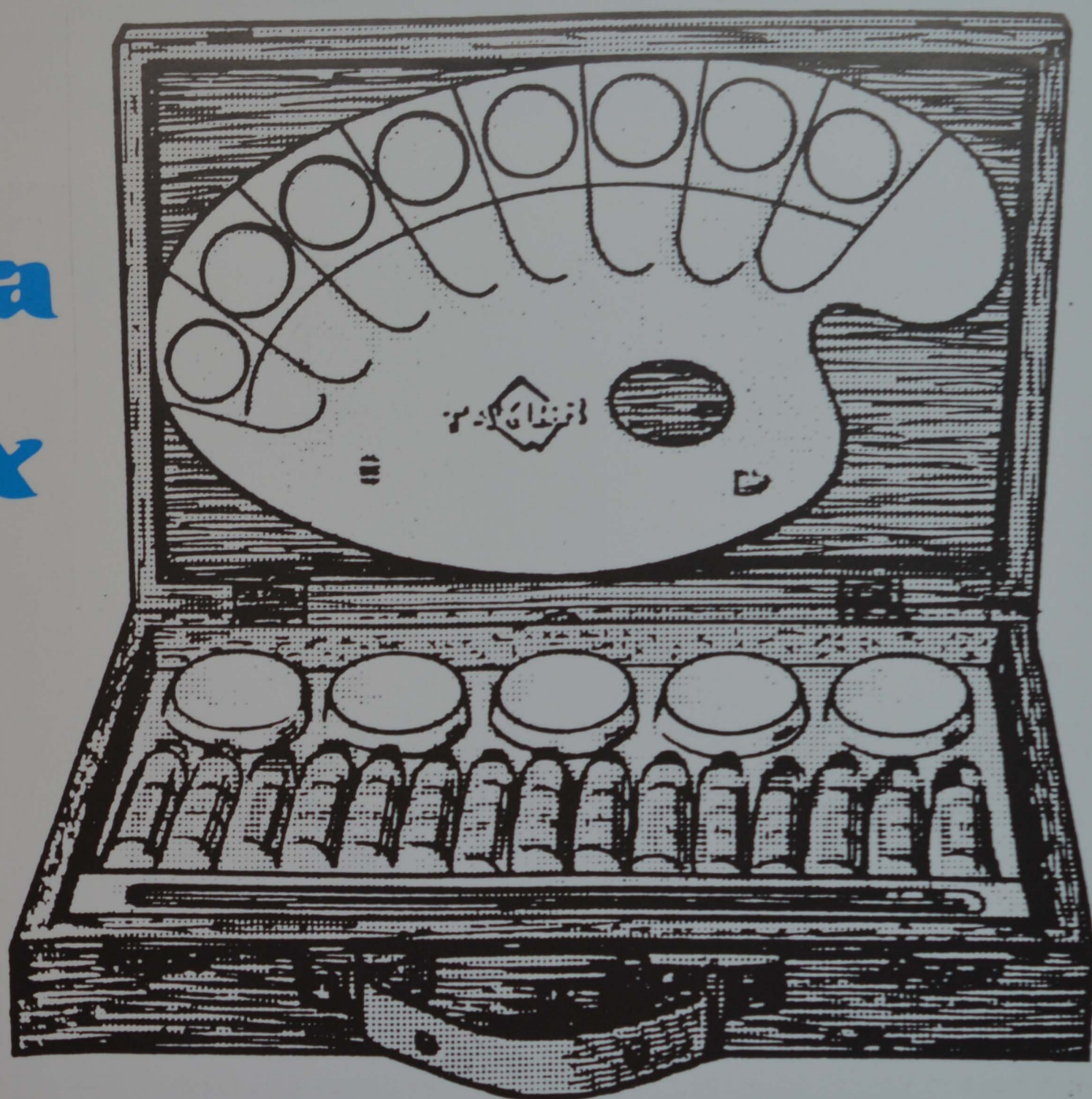


ELECCIONS SINDICALS:

RETORN A LA CLANDESTINITAT?

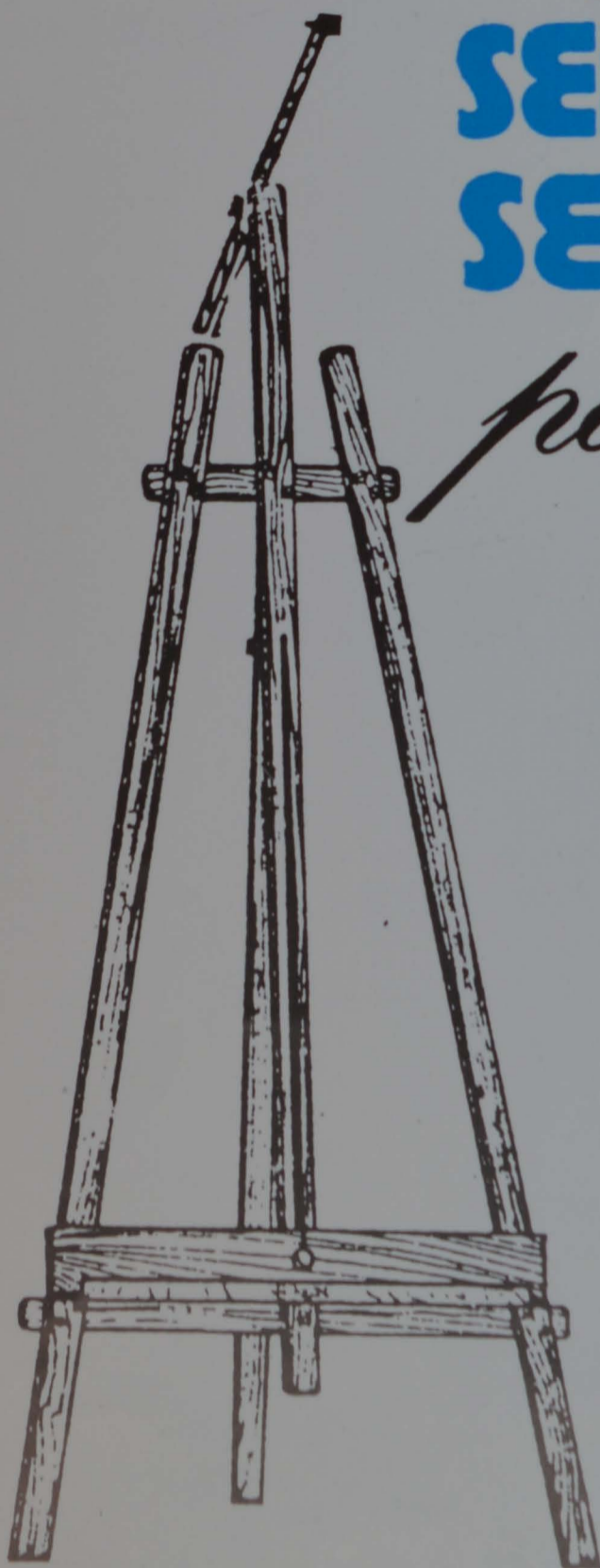
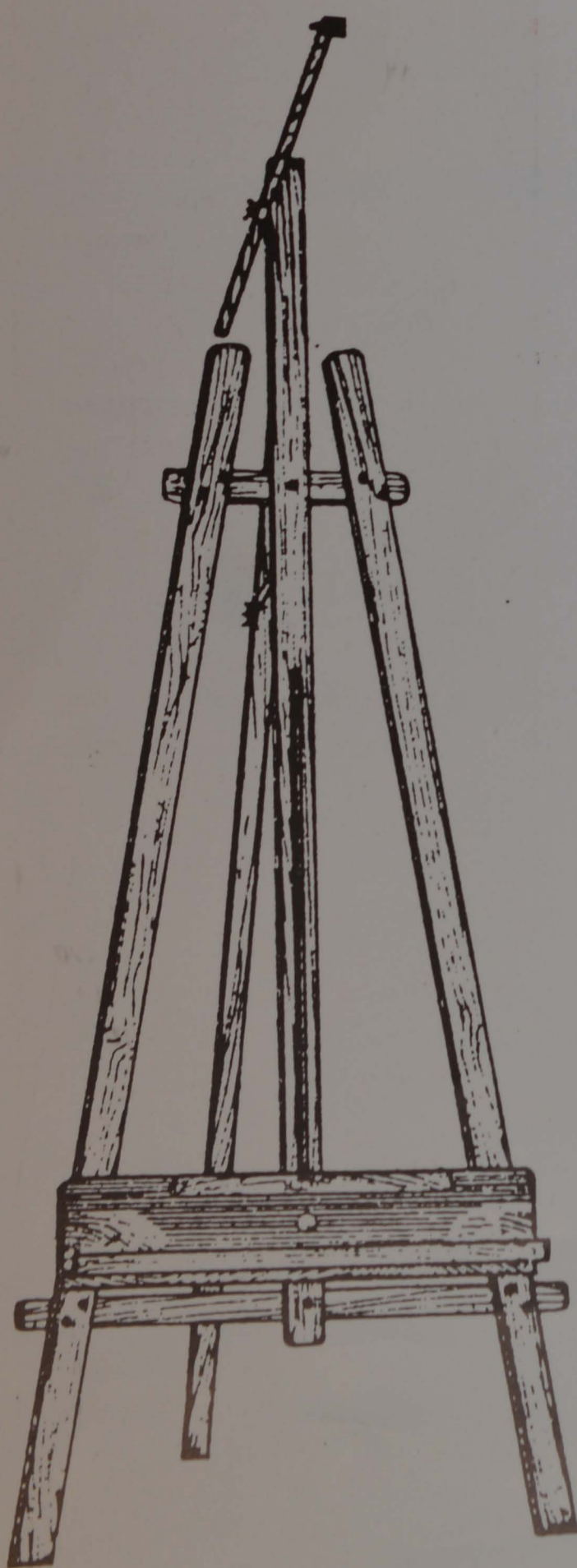
Pintura i dibuix

CASTILLA 27
T. 3793749
EL PRAT



a
**SERVEI
SECRETARIA**

podreu triar!



EL RIU I LES OLIMPIADES

EL Pare Andrés de Palma en el seu llibre dedicat a El Prat de Llobregat ens parla, dins el capítol d'heràldica, dels elements que componen l'escut del Prat, la clau de Sant Pere, la espasa de Sant Pau i la corona, trobant-hi a faltar a la part de baix la imatge del riu Llobregat.

El riu però, mai no ha format part visible del nostre escut i més bé ha estat com el subconscient drac adormit que de temps en temps despertava, tot sortint de mare o prenent nous cursos i deixant rius morts que a la llarga han esdevingut rieres i potser carrers del Prat. Ell és l'habitant més antic del Delta i sens dubte el més inquiet, incansable vehicle de creació i transformació del nostre territori.

Aquest any 1987, deu anys després de les primeres eleccions democràtiques, comença sota el signe dels anells olímpics, i no cal ésser futuròleg per saber que ens portarà una sèrie d'esdeveniments molt importants per l'avenir del nostre poble, doncs ja eren previsibles des de fa temps.

El més inquietant pels pratencs és sens dubte la confirmació oficial del tan temut desviament del riu Llobregat, només començar l'any, a cavall de la recerca d'aquesta Barcelona metropolitana, revitalitzada en nom de l'olimpisme, en un joc a tres bandes entre l'Ajuntament, la Corporació Metropolitana i la Conselleria de Política i Obres Públiques.

Sense voler ésser reiteratiu, Delta ja va avisar quan es van signar els acords entre l'Ajuntament del Prat i la Corporació Metropolitana de que no era prudent acceptar uns pactes amb qui no havia de prendre la decisió final doncs això representava jugar-se el futur del Prat sense tenir els asos a la mà. Tristement ha succeït així i el Conseller Bigatà ha acceptat la proposta de resolució sobre el Plà de Costes que l'hi va presentar la Comissió d'Urbanisme de Catalunya a finals del passat més de novembre.

El principal punt d'aquesta resolució és que s'accepta el nou llit pel riu proposat per la Corporació Metropolitana que anirà a parar tan sols dos quilòmetres més al sud que l'actual, a la finca de Cal Arana, en lloc del que hi havia previst al plà de l'any 1976 que s'allunyava 4 Qms. de l'actual desembocadura fins als

límits de la finca de La Ricarda.

El que no ha estat acceptat és el criteri de que el desviament s'hauria de fer en un futur quan es demostrés suficientment la necessitat d'ampliar el port de Barcelona, procedint mentrestant a una canalització provisional; la Comissió d'Urbanisme fent cas del criteri de la Direcció General d'Obres Hidràuliques diu que el desviament s'hauria de fer immediatament i que no cal doncs, fer cap canalització provisional en previsió de possibles riuades. Això vol dir que aquest «futur» que es va pactar amb la C.M.B., ja és aquí, segurament perquè sempre ha estat condicionat per la celebració de les olimpíades i tot el moviment territorial que comportaran com a ocasió única per portar-se a terme.

Els altres punts que afecten al nostre municipi són el fet de que la zona de reserva aeroportuària no es reduirà als terrenys actualment tancats per la reixa, quedant en la seva definició actual, que inclou terrenys amb un ús actual de caràcter agrícola. D'altra banda la pineda de «Can Camins» no serà destinada a zona verda; equipaments, sinó que continuarà com a sòl edificable per a cases unifamiliars.

Ara tot resta pendent de veure que passarà amb les reclamacions de renegociar els punts conflictius del Plà de Costes per part de la C.M.B., tot i que si hem de fer servir la mateixa línia deductiva amb la que és va iniciar el «Bon Camí», cal pensar que el Llobregat ens el portaran «més prop que mai», concretament 2 Qms.

Mentrestant, seguint amb les celebracions metropolitanas sembla ésser que és vol celebrar una gegantina «convidada» simultània a Barcelona, El Prat, Sant Boi, Badalona i Cerdanyola, cuinada pel «Papitu», que diu que el seu partit és Pascual Maragall, des d'un helicòpter per fer-se unes «simultànies» a l'estil d'un gran mestre d'escacs.

Això és a final d'abril i es repartirà menjar gratis per celebrar les olimpíades, concretament a El Prat és sacrificaran 12.500 pollastres u 4.000 kg de escamarlans per fer un gran «mar i muntanya», tal i com es devia fer a l'antiga Olímpia quan es consagraven els Jocs als deus de Montjuïc, ... en perdó de l'Olimp.

ON VA TOT AIXÒ?

POSTERIORMENT a la resolució, de moment, del tema del Plà de Costes, s'ha produït la reunió entre la Generalitat i la Corporació Metropolitana, per demanar conjuntament la millora de les instal·lacions de l'Aeroport del Prat. En aquest tema han coincidit les dues institucions plenament i hores d'ara només se sap que probablement el que es demana a Madrid, no passi per la temuda pista Nord, però no sabem si és plantejarà la pista paral·lela pel Sud o només una millora de les instal·lacions.

Per acabar amb aquest «tot de cop» pre-olímpic, i dins el marc de la futura Llei d'Ordenació Territorial que està elaborant el Parlament de Catalunya, ha sortit una proposició de Llei que suprimeix la Corporació Metropolitana de Barcelona i crea dues entitats metropolitanes per assumir els serveis d'un àmbit territorial més ampli que l'actual i més adequat; aquestes entitats s'ocuparien l'una dels transports i l'altra del tractament de les aigües amb una component de cooperació intermunicipal més forta que ara, respectant l'autonomia municipal i reforçant-la.

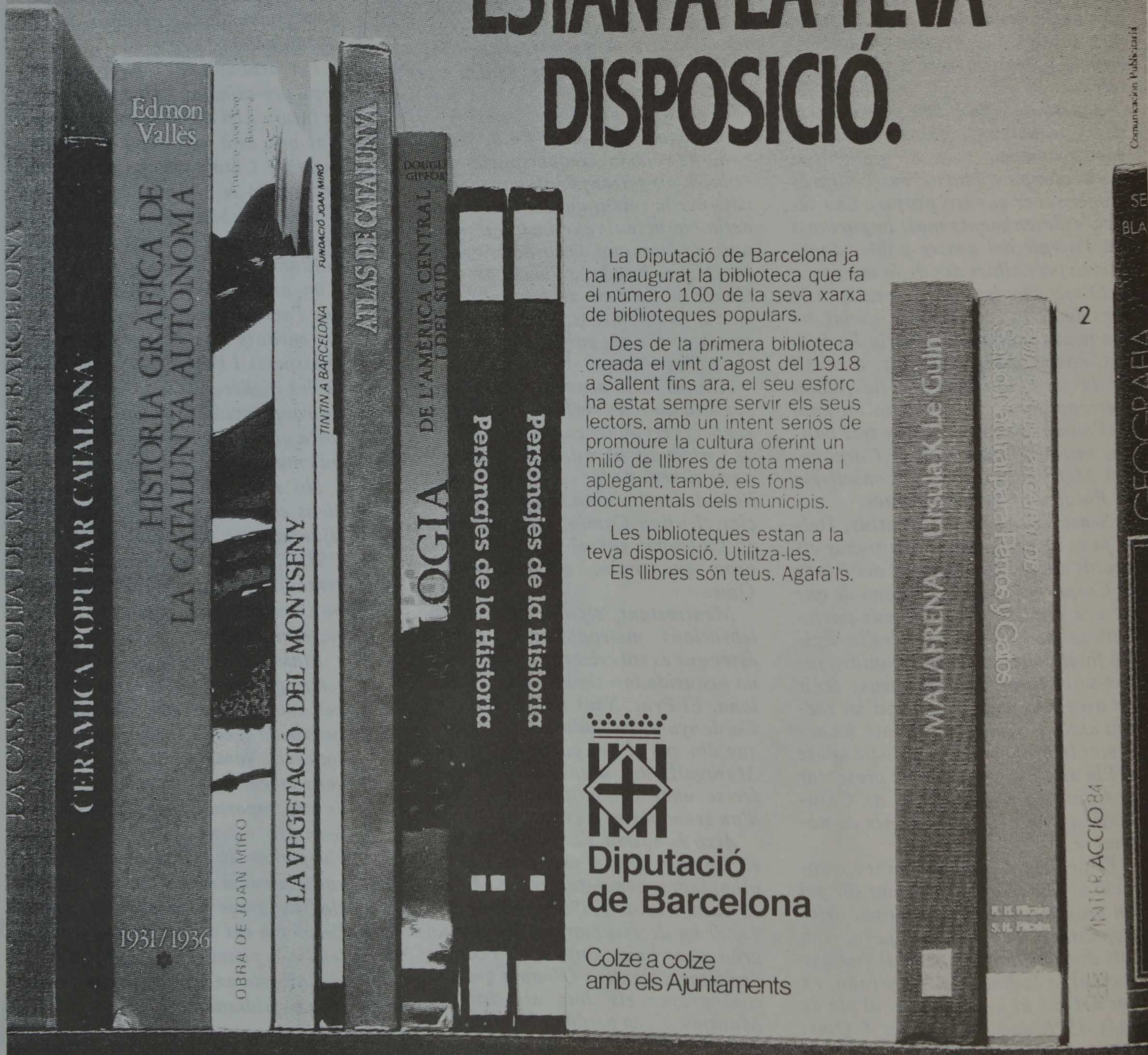
No s'han fet esperar les reaccions contràries, sobretot des dels Ajuntaments del PSC-PSOE i PSUC, encara que la moció presentada per l'Ajuntament del Prat no és especialment crítica en les seves apreciacions.

Masses esdeveniments en tan poc temps per ésser assimilats i entesos pel poble que és qui en definitiva hauria de saber o intuir cap a on va tot això. Nosaltres des del Prat encara sabem el que no volem i, el que és més important, perquè no ho volem: No volem el desviament del riu perquè és massa segur que la contaminació de les nostres aigües tindria greus repercussions sobre l'ecologia del nostre poble i no volem més pistes a l'Aeroport doncs significaria un greu atemptat per la vida quotidiana del Prat.



LLIBRE A LLIBRE HEM ARRIBAT A CENT BIBLIOTEQUES.

ESTAN A LA TEVA DISPOSICIÓ.



La Diputació de Barcelona ja ha inaugurat la biblioteca que fa el número 100 de la seva xarxa de biblioteques populars.

Des de la primera biblioteca creada el vint d'agost del 1918 a Sallent fins ara, el seu esforç ha estat sempre servir els seus lectors, amb un intent seriós de promoure la cultura oferint un milió de llibres de tota mena i aplegant, també, els fons documentals dels municipis.

Les biblioteques estan a la teva disposició. Utilitza-les. Els llibres són teus. Agafa'ls.



**Diputació
de Barcelona**

Colze a colze
amb els Ajuntaments

Crònica del Ple

Proposta de llei de conurbació de Barcelona

El punt més important de l'ordre del dia, en el primer Ple de l'any, fou la discussió i presentació d'al·legacions a la «Proposició de Llei per la qual s'estableix i regulen actuacions públiques especials en la conurbació de Barcelona, i en les comarques compreses dins la seva zona d'influència directa». Aquesta proposició de Llei, tramesa pel Parlament de Catalunya al nostre Ajuntament, regula les actuacions de l'Administració de la Generalitat, de les entitats metropolitanas i dels altres ens locals per a l'acompliment de les activitats i la prestació de serveis que les comarques compreses dins la seva zona d'influència directa requereixen una ordenació especial i integrada, a més a més **en aquesta proposta de Llei s'extingueix la CMB creada l'any 1974 i es creen dues Entitats Metropolitanas que absorbiran les competències d'aquell ens metropolità. Així doncs, es crea «L'Entitat Metropolitana del transport», que prestarà els serveis de transport públic de viatgers, essent el seu àmbit territorial els municipis que formen l'actual CMB, i l'Entitat Metropolitana dels Serveis Hidràulics i del tractament de residus», que prestarà els serveis d'abastament, tractament i evacuació d'aigües i de tractament i eliminació de residus, essent el seu àmbit territorial més ampli que el de l'anterior Entitat, abarcant poblacions de les comarques del Baix Llobregat, Barcelonès, Maresme, El Vallès. Quant a la representació en el Ple del Consell Metropolità estarà format per 11 regidors del municipi de Barcelona, els municipis de més de 100 mil habitants en tindran tres per cada municipi i la resta de municipis tindrà un representant cada un. Amb la qual cosa sembla que l'equilibri de forces amb la gegant Barcelona serà més igualat i els municipis tindran una representació i protagonisme més transcendent que amb l'actual Corporació.**

Pau Ribas, de CiU, digué que estava d'acord amb la proposta de Llei i que el seu grup votaria en contra de la moció de l'Ajuntament, **els interessos del Prat són perjudicats pels interessos Corporatius i els de la gran Barcelona. No obstant, indicà que, estaríem més d'acord amb els Consells Comarcals amb pobles amb una problemàtica com la del Prat. Els centres de poder de Barcelona són absorbents. Reiterà el desig d'un Consell Comarcal, en contra d'un sol organisme urbà que inclogués a tots els municipis, la qual cosa implicaria la pèrdua de protagonisme de municipis com el nostre. Josep Serret, del PSC, es manifestà a favor de la moció presentada per l'Ajuntament i que la defensa dels interessos del Prat no coincidien amb els de CiU, pronunciant-se a favor del manteniment de la CMB i contrari a la creació de les dues Entitats Metropolitanas que presentava la proposta de Llei. L'alcal-**

de, Lluís Tejedor, es referí als consells comarcals dient que havien de recollir el màxim de competències tant de la Diputació com de la Generalitat, d'acord amb els criteris de racionalitat territorial i de simplificació administrativa, la CMB no pot ésser un ens redistributiu de diners i el que ha de fer és gestionar, l'àmbit metropolità ha d'ésser ampli, però la comarca ha d'estar representada en la CMB i no dividida, tampoc, digué Lluís Tejedor, volem la creació d'una CMB com a comarca, els municipis han de tenir una representació directa i unes competències definides.

Quant al tema, sorgit aquesta última setmana, de l'ampliació de l'aeroport, l'alcalde proposà al Ple de demanar que **qualsevol tipus de planificació que afecti al Prat no es pot fer sense la participació del municipi, l'infraestructura de l'aeroport s'ha de resoldre, però no amb la execució d'una nova pista. Pau Ribas, de CiU, es mostrà d'acord amb els plantejaments de l'alcalde, però afegint-hi que l'equip de govern havia, a més a més, de comptar amb el debat i contrastació de les forces polítiques del Prat, també els grups municipals que no estan a l'equip de govern han de participar en l'ordenació territorial del Prat.**

CiU CRITICA LA MANCA D'INICIATIVA DE L'EQUIP DE GOVERN EN L'IMPLANTACIÓ D'INDÚSTRIES

Respecte a l'aprovació sobre la venda d'una parcel·la, propietat de l'Ajuntament, del polígon Industrial Pratenc, el regidor de CiU, Jordi Torren preguntà a l'equip de govern quins eren els criteris alhora de vendre una parcel·la en zona industrial, donat que no entenia que havent-se venut aquesta per 200 ptes. el pam, no s'hagués volgut vendre, mesos abans, altre parcel·la del polígon Estruch a l'Institut Català del Sòl per 240 ptes. el pam, Pepín Fernández donà tres raons, la primera era que l'I.C.S. posava la condició que s'havia d'urbanitzar amb un cost de 500 milions que ara per ara l'Ajuntament no podia realitzar i que l'oferta de l'I.C.S. no era la més correcta a pesar d'ésser l'única. Replicà, també el regidor de CiU, Pau Ribas, dient que per no haver-se venut la parcel·la a l'I.C.S., el senyor Solans, director general d'Urbanisme, acusà a l'Ajuntament que no s'havia pogut instal·lar una empresa americana, la qual cosa suposa que s'ha perdut una possibilitat de incrementar l'oferta de llocs de treball. **Pau Ribas acusà a l'equip de govern de no buscar la implantació de noves indústries i que en vuit anys de desenvolupament de zones industrials s'havia fet poca cosa, i que empreses interessades en implantar-se al Prat, al final se n'havien desdit, adreçant-se a altres llocs. L'alcalde respongué en el sentit que la**

venda a l'I.C.S. en aquell moment no era acceptable i menys quan havíem d'urbanitzar, **el polígon Estruch ha de servir per implantar indústria productiva, quan estiguin urbanitzats els terrenys es podrà vendre millor.**

MOCIÓ

Vist l'escrit del President del Parlament de Catalunya, de data 17 de desembre passat, pel qual s'atorga en aquest Ajuntament un termini d'1 mes per a la presentació d'al·legacions a la proposició de llei per la qual s'estableixen i regulen actuacions públiques especials en la conurbació de Barcelona i les comarques compreses en la seva zona d'influència, dintre del tràmit d'audiència a què fa referència l'art. 43.1 de la Llei 7/85, de 2 d'abril, reguladora de les Bases de Règim Local.

Els sotasignants proposen a l'Ajuntament que prengui aquest acord:

Comparèixer en temps i forma reglamentaris, en el tràmit d'audiència concedit pel Parlament de Catalunya, a l'empara de l'art. 43.1 de la Llei 7/85, de 2 d'abril, en el procés d'elaboració i aprovació de la proposició de llei abans esmentada, i a l'efecte, presentar les alegacions següents:

Primer. — L'Ajuntament del Prat de Llobregat es pronuncia a favor del manteniment de la comarca del Baix Llobregat, amb la incorporació d'aquells municipis que així ho acordin.

No volem que la nostra comarca sigui subdividida en d'altres o fragmentada per suposats organismes de caire metropolità, independentment que som a favor de totes aquelles formes d'acció mancomunada per a la prestació de determinats serveis.

Segon. — Ens manifestem per l'existència d'un únic organisme metropolità que exerceixi competències d'urbanisme, promoció econòmica, cicle hidràulic, transports i residus.

Tercer. — Aquest organisme metropolità ha d'ésser de caràcter local, amb la participació de tots els Ajuntaments que integren l'àrea i adequat principi constitucional de l'autonomia municipal.

Quart. — Creiem que el fet metropolità no es pot reduir a l'actual àmbit de la Corporació Metropolitana de Barcelona, ja que els seus trets característics són molt més amplis territorialment.

Per últim, considerem que l'organisme metropolità no pot trossejar comarques ni constituir-se com a una altra comarca.

Cinquè. — Donar trasllat d'aquest acord al President del Parlament de Catalunya i a la Presidència de la Corporació Metropolitana de Barcelona.

El Prat de Llobregat, 14 de gener de 1986.

Moltes gràcies

Cada cop més establiments
utilitzen el català a Catalunya.

És una iniciativa lògica.
Si vostè també vol fer-ho, ara el podem ajudar.



Generalitat de Catalunya
Departament de Cultura
Direcció General de Política Lingüística

Un projecte comú sobre l'aeroport

Dimarts, 13 de gener. El President de la Generalitat de Catalunya, Jordi Pujol, i l'alcalde de Barcelona, Pasqual Maragall, es reunien al Palau del Govern autonòmic per tal de tractar d'un assumpte que afecta directament la vila del Prat. Gairebé tres hores de reunió i, a la sortida, una explicació del que s'havia acordat: ambdues institucions elaboraren un projecte comú sobre el necessari remodelatge de l'aeroport pratenc. El projecte, un cop fet, seria presentat al Ministeri de Transports ja que és aquest organisme el qui encara manté les competències.

La roda de premsa posterior a la reunió va ser feta per Xavier Bigatà, conseller de Política Territorial i Obres Públiques de la Generalitat, i Mercè Sala, vice-presidenta de la Corporació Metropolitana de Barcelona. Si bé l'acord final al qual es va arribar no aportava cap novetat, sí que ho era que Generalitat i Ajuntament de Barcelona mantinguessin una posició comú respecte l'assumpte. Les respectives delegacions van quedar d'acord a assenyalar la necessitat de que les instal·lacions de l'aeroport siguin millorades notablement. «L'aeroport del Prat no té la categoria que Barcelona mereix», va dir el conseller Bigatà. Mercè Sala, per la seva banda, va remarcar, però, que aquell plantejament fet per Bigatà «no té relació amb reclamar més espai per l'aeroport». No van haver més detalls per part dels portanveus ocasionals de la Generalitat i l'Ajuntament barceloní. Les declaracions de Xavier Bigatà i Mercè Sala van ser interpretades pel mitjà d'informació escrita —a excepció de «El Periódico de Catalunya»— més en una necessitat de millorar el servei aeroportuari de la terminal i servei als passatgers que no pas en l'ampliació física de les pistes d'aterratge.

Sí que va quedar clar que tant Generalitat com Ajuntament de Barcelona consideren insuficients les previsions del Ministeri de Transports d'invertir 9.000 milions de pes-

setes a l'aeroport en el quinquenni 1985-1999. Abel Caballero, ministre de Transports, fa unes setmanes declarà al Congrés dels Diputats que no hi havia cap possibilitat d'ampliar l'aeroport abans del 1992. De tota manera, ni Bigatà ni Mercè Sala van voler utilitzar expressions com «front comú» davant el Ministeri d'Obres Públiques i Urbanisme. Malgrat tot, el conseller va voler deixar força clar que «davant un fet tant important com són les pésimes condicions actuals de l'aeroport tots hem de dir la nostra».

A l'endemà de la reunió Generalitat-Ajuntament de Barcelona l'alcalde del Prat, Luís Tejedor, criticà l'exclusió de l'Ajuntament de totes les reunions que s'ha celebrat entre les diferents administracions per tal de tractar assumptes relacionats amb l'aeroport. L'alcalde va dir que s'havia assabentat «per la premsa de que la Generalitat i l'Ajuntament de Barcelona presentaren una proposta conjunta per reformar l'aeroport». Tejedor qualificà de «greu» aquest fet i ratificà que si bé sabia que s'estaven mantenint converses, fins a aquell moment ningú no l'havia informat de les mateixes. L'alcalde manifestà així mateix que era partidari de l'ampliació si aquesta s'enten com una millora dels serveis o de la infraestructura, però no si es tractava de la construcció d'una nova pista. Tejedor justificà aquesta posició com ja ho havia fet en d'altres ocasions: actualment l'aeroport està utilitzat només en un 50 per cent.

L'endemà, dijous, Tejedor va fer una proposta al consistori: demanar la participació de l'Ajuntament en qualsevol assumpte que afecti el municipi pratenc, i, més concretament, en el tema aeroport. A més a més, també s'acordà que es fes possible que aquest acord s'instrumentalitzés d'alguna manera. La proposta de l'alcaldia va ser aprovada per unanimitat i va ser aprofitada per Pau Ribas, de Convergència i Unió, per demanar que aquesta informació s'estengui

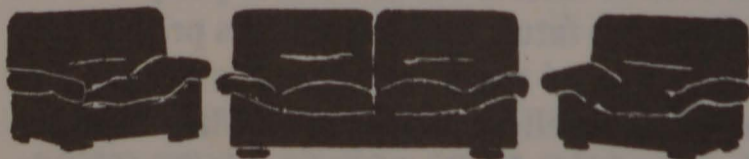
també en una conseqüent informació i debat de l'equip de govern —al qual donà suport— «amb les forces polítiques que representem la població del Prat».

En el ple Lluís Tejedor reivindicà un respecte a l'autonomia municipal dient que «el president de la Generalitat i l'alcalde de Barcelona poden parlar de l'aeroport quan vulguin i ho creguin convenient, però nosaltres creiem que la nostra ajuda, la nostra participació és justa i necessària (...) i això ha d'anar paral·lelament a les reivindicacions últimes en el tema del nom, de la bandera, etc., que són temes que de moment estan confrontats amb una posició del Ministeri absolutament tancada i centralista». «Aquest és un tema —afirmà Tejedor— que territorialment té una transcendència important que representa en definitiva que la mateixa ambigüitat quan es parla d'ampliació estigui subjecte a tot tipus d'especulació, de les més pessimistes a les més ingènues i optimistes. Aquest és un tema que s'ha de clarificar. Nosaltres, l'ajuntament, valorem des de fa anys la necessitat que es resolgui la situació a precari en que es troben les instal·lacions d'infraestructura de l'aeroport. Ha d'haver més recursos, més inversió, però de cap manera això no es pot confondre amb la possibilitat de contemplar la creació d'una nova pista».

Val a dir, finalment, que en la reunió Generalitat-Ajuntament de Barcelona també es tractà les modificacions introduïdes per la Conselleria de Política Territorial i Obres Públiques en el Pla d'Ordenació de la Zona Costanera de la Corporació Metropolitana de Barcelona. La gran qüestió del desviament del riu va quedar «aparcada» per més endavant.

G. E.

EL TRESILLO



FABRICACION PROPIA

TUDO EN MUEBLE TAPIZADO Y DECORACION

AHORA EN: Calle Jaime Casanovas, 113 -115 - Teléfono 370 62 55
EL PRAT DE LLOBREGAT (Barcelona)

Josep Pérez Moya fa balanç de la Fira Avícola

«El fet més important de la XIII Fira Avícola ha estat la seva consolidació definitiva. L'any passat ja apuntàvem que la fira havia pujat, que estàvem en bona situació, i aquest any s'ha produït la consolidació definitiva», ens diu Josep Pérez Moya, tinent d'alcalde de Cultura, quan li demanem que ens faci un balanç de la darrera edició de la Fira. Com ja es va comentar a l'anterior número de DELTA, la necessitat de tancar l'edició ens impedí de fer una valoració de la XIII Fira. Per tal de saber què en pensa l'Ajuntament hem mantingut una conversa amb l'esmentat responsable municipal.

«Estem convençuts que no és cap barbaritat dir que enguany han passat unes 100.000 persones», ens diu Josep Pérez tot i que remarca que és una xifra sense confirmar ja que s'està elaborant l'informe definitiu que pugui confirmar les dades. «Ha vingut molta gent de fora. Gent de Barcelona i la nostra comarca, sobretot de Sant Boi, de Gavà, de Cornellà, de Molins de Rei fins i tot. I això ha estat possible gràcies a l'esforç publicitari que s'ha fet als diaris i principals emissores de ràdio de Barcelona», comenta el responsable de l'organització de la Fira.

Josep Pérez ens explica també que enguany «l'organització ha anat molt bé, ha estat quasi perfecta, i ens ho reconeix tothom». Amb l'Ajuntament van treballar l'Associació de Criadors i la Comissió Agrícola i Ramadera. L'organització de la darrera fira ha costat una mica més de sis milions de pessetes, els quals diverses institucions han aportat subvencions de suport: cent cinquanta mil pessetes la Generalitat, dues-centes cinquanta mil la Diputació de Barcelona i cent-cents mil la Corporació Metropolitana.

Organització, participació i consolidació són els aspectes destacables fins ara esmentats, però n'hi ha d'altres, com són l'stand de degustació i les activitats culturals paral·leles. Respecte l'stand de degustació Josep Pérez pensa que l'experiència ha estat positiva ja que, tot i que l'informe que s'està elaborant ha de confirmar les dades, sembla que s'han servit 1.500 racions i encara que la previsió era arribar a les 2.000 «superar el miler, com a primer experiència, ja ho considerem positiu». Com a activitats culturals Pérez destacà la bona acollida de l'itinerari de masies del Prat, la presentació del calendari de fruites i verdures, l'exposició de Joan Jordà, l'experiència de televisió i el ball «Pota Blava».

Important exit econòmic

«La Fira és promoció avícola-agrícola-ramadera i comercial-industrial. La nostra idea és fer d'ella una mostra de l'activitat econòmica de la població i, sota aquest punt de vista, està totalment consolidada. L'objectiu de la Fira és projectar econòmicament

el municipi del Prat en aquelles vessants», afirma Josep Pérez.

—I per què s'ha aconseguit consolidar-la, sota aquest punt de vista?

—Perquè aquest any ha hagut més expositors que l'any passat, tot i que és una fira encara poc coneguda. Segon, perquè hi ha hagut molt de moviment econòmic. Vull dir que l'Associació de Criadors va acabar tot el seu marge de mercat, com també els pagesos. Puc assegurar que aquests dies s'han venut al voltant de 10.000 avirams. Això és un èxit total. Si posem una mitjana de pes de 2,5 kg. per animal, s'han venut 25.000 kg. A una mitjana de 1.300 ptes/kg. (el pollastre valia 1.100 ptes/kg. i 1.700 els capons, i se n'han venut més dels primers que dels segons) dóna un moviment de 32 milions i mig



de pessetes. Poden ser més o menys, encara no ho sabem exactament, però posem que finalment siguin 25 milions de pessetes. En tan pocs dies de fira és una xifra molt important que em porta a afirmar que ja està consolidada.

—Si la Fira ja està consolidada, quin serà el seu futur?

—Encara hem de fer la valoració de la d'aquest any abans de començar a pensar en la propera. De tota manera pensem que la degustació ha estat un element important que s'ha de consolidar encara. La nostra intenció és anar a reforçar la fira en tota la seva part comercial. Nosaltres creiem que El Prat té moltes coses a oferir perquè és un poble amb futur, malgrat tots els problemes. I si el Prat té tants problemes és perquè tothom veu en ell un poble amb moltes expectatives de futur. El Prat és el poble que té més possibilitats de tot el cinturó industrial.

Una fira tan competitiva com la de Sant Boi

Com a exemple comparatiu del que des de l'Ajuntament es vol que sigui la Fira Avícola Josep Pérez esmenta la que cada

any se celebra en una població propera al Prat, una població també del Baix Llobregat. «Entenim que la Fira de Sant Boi —ens diu— era una mostra de l'activitat econòmica de la comarca, però la del Prat nosaltres entenem que està en perfectes condicions de, amb el temps, ser una fira tan competitiva com la de Sant Boi des del punt de vista comercial».

Les perspectives de futur, juntament amb l'indiscutible èxit assolit enguany no fan deixar de banda alguns problemes que l'organització ha trobat enguany. Ens referim a les queixes d'algunes entitats culturals que han participat a la fira. Així com altres anys han estat a pabelló agrícola, la darrera edició ha estat a l'avinguda Verge de Montserrat, en uns stands que els facilità l'Ajuntament. El problema sorgit, segons Josep Pérez, era que «els angoixava, els preocupava on estaven situats. Jo crec que és un problema d'incomprensió, per part de les entitats, del que és la fira i el futur que es vol per a ella. Les entitats han de començar a assumir que han de donar pas, que la fira ja és una altra cosa. Reconec que elles han ajudat a mantenir la fira durant molts anys, però han de comprendre que la fira ara ja és el que hauria d'haver estat des d'un començament, és una projecció econòmica. Nosaltres ho valorem des d'aquest punt de vista». Pérez Moya afegeix que «era absurd que estessin en el pabelló agrícola, però no se'ls ha deixat tirats al carrer. Era absurd que hi estessin perquè hi ha entitats que aprofiten que la fira té un gran moviment de gent per poder finançar-se venent loteria, cartells, calendaris o el que sigui. Això anava en detriment dels pagesos, que es trobaven molt mancats d'espais, estaven tots apretats».

L'organització de la fira també va tenir algun problema en el pabelló agrícola, però va poder ser resolt. «El que va passar és que la Unió de Pagesos volia sortir com a Unió de Pagesos, però era lògic que si no sortia la Cambra Agrària com a tal, tampoc hi fos la Unió de Pagesos. És per això que va sortir una comissió agrícola i ramadera, que era una forma de salvar el problema que tenen entre elles. Jo els vaig fer la proposta, la majoria de pagesos van acceptar i crec que van ser tres els que van dir que participarien però es van retirar. No va haver cap altre problema, i aquest any han hagut més paneres que el passat».

Una fira avícola ja consolidada que va ja cap a la XIV edició. L'objectiu és la projecció econòmica, industrial i comercial del Prat més enllà del nostre terme municipal. El repte és el seu futur.

Safareig

¡Va de alucinante exclusiva! El Sr. Luis Tejedor, alcalde de nuestra población ha ido a visitar a... ¡Siéntense ustedes! una pitonisa. Sí, una pitonisa. Una mujer con collares de monedas al cuello y pañuelo de topos a la cabeza. Una bola de cristal en medio de la mesa y una serie de sortilegios misteriosos en la boca. Ustedes se preguntarán que si ha ido a preguntar sobre las futuras municipales, ¿verdad? Pues no. Frío, frío. La consulta fue sobre la «infidelidad» de su querida Corporación Metropolitana. ¿Cuándo la CMB, pérfida siempre ella, le volverá a hacer «el salto»? ¿Esta deslealtad es suficiente motivo para pedir el divorcio?

No sabemos la respuesta de nuestra amiga la pitonisa, pero sabemos que «a buen entender...»

* * *

«La papela», «la urbana», «plástico», «movida», «vacilón», «travoltín», «moniatos», «curro», «maderos», «muñeconas», «nazis», «chorizos», etc., etc. No, no son palabras escogidas al azar, ni ninguna adivinanza. Son palabras del lenguaje y la jerga de los grupos «modelnos» que pululan y habitan en El Prat. Palabras que nuestro equipo de Treball i Societat nos traen mensualmente a las páginas de DELTA, a través de sus entrevistas a «heaves», «rockers», «punkis», etc. Pero para saber su significado no cojan cualquier diccionario, no. Su significado no tiene nada que ver con lo que dicta la Real Academia de la Lengua. Por ejemplo, Camilo José Cela, definiría un boniato como «una planta convolulácea de tallos rastreros y ramosos, hojas lobuladas... y que cada uno de los tubérculos de la raíz son comestibles». Para nuestra juventud «un moniato» (que también se escribe así) son 1.000 pesetas. Lo que decíamos... la reoca.

* * *

La neu, encara que fugaç i momentània, ens ha visitat. Tothom era al balcó, o treia el nas per les finestres, per veure els flocs blancs despenjar-se del cel. Any de neus, any de bens, diuen... Veure'm si encara no ens desviaran el nostre Llobregat. Tant de bo fos així.

Oficial

A «Delta» nunca le han faltado «leales» competidores y sí en cambio mecnas y padrinos. Lo decimos por el último que ha salido a la luz desde Hospitalet y que con todos los honores y pompas estuvo presente en el «stand» Municipal de la XIII Feria Avícola. ¿Por qué no nos invitan nunca a nosotros? ¿Está más cerca del Ayuntamiento, Hospitalet que nuestra Redacción?...

* * *

¿Han visto ustedes la película «Un hombre llamada Pepín»? ¿No? Pues a ver si se patean más la Feria Avícola ¡hombre!

* * *

El que lo tiene claro es el Sr. Luis Mijoler. Nos explicaremos. Primero le llamaban el «Delfín», porque lo era, o lo es, del otro Sr. Luis. Los tiempos evolucionan, y los apodos también. Ahora los compañeros de la radio le llaman «Luisito», otros «Luisín». En fin, que el Concejal de Deportes fue a renovarse el D.N.I. y cuando iba a poner su nombre en el lugar correspondiente lo dejó en blanco. El funcionario le preguntó sobre ese «lapsus» y Mijoler respondió: ¡Pongan el que quieran, pues me lo cambiarán igualmente!

Al final creemos que puso el de Luis Delfín Mijoler, o no, puso Delfín Luis Mijoler, o sería el de Mijoler Delfín Luis. En fin, nos hemos liado, al igual que le pasó a Luis Delfín Mijoler, o Mijoler Delfín Luis o como se llame ¡corcho!

* * *

Hem sigut tant i tant dolents que la nostra petició als Reis no ha estat atesa. A nosaltres que volíem una màquina de rentar amb 45 programes diferents ens han portat, solament, 45 ampolles de lleixiu. No està malament. Amb 45 ampolles d'aquest producte es pot rentar molta roba. «O sease» que hi ha safareig per temps. ¡Déu ho vulgui!

Orella

electoral

Feliç Any Nou a tots els nostres lectors i oïdors.

A mesura que es va acostant la data es van perfilant les candidatures i les llistes, i per això també comencen a sortir els estires i arronses, els personalismes i les divisions.

Doncs bé, per culpa de la nostra última orella, de l'any passat, hi ha molta gent nerviosa.

Començant pels qui actualment tenen el poder al nostre municipi, que han vist perillar el seu reialme de St. Cosme. Ens han comentat molt seriosament que no els hi feia cap por la visita del Sr. Guerra, a St. Cosme. Però que el cap de llista de Convergència sigui qui és, sí que els fa por... perquè saben que aquest els pot guanyar la seva «ínsula Baratària».

I els «Sociates» que estant amb el seu ja clàssic estira i arronsa per col·locar-se bé a la llista, han arribat, una part d'ells a proposar un pacte electoral o post-electoral amb Convergència, per si de cas tenen un altre daltabaix històric. I una altra part en canvi ja va repartint targetes de visita amb el nom del cap de llista con alcalde del Prat.

Els altres comunistes catalans intenten desmarcar-se de les decisions dels seus germans ideològics, respecte del riu i el seu desviament i promouent una vegada més, en aquest desert uns moviments unitaris, que uneixen els quatre gats de sempre... El riu ens el desviaran amb el vist i plau de l'actual batlle, la benedicció apostòlica de la Generalitat i el silenci polític i administratiu de totes les altres forces «vividores» d'aquesta plaça... Encara que, per si un cas, el seu Secretari i cap de llista se l'ha vist voluminosament repapat en una barberia «xic» de l'Avinguda Gallart Monés, no sabem si posant-se «maco» o buscant un nou llençament.

Els altres esquerrosos i republicans esperen que els caigui del cel una ànima salvadora del partit i un mecenes pel seu local social i viuen més preocupats per la no desaparició d'ERC del Prat que no pas per les pròximes municipals.

També per aquestes i altres raons APolítics no veuen gens clar la seva presentació, encara que ara hi han afegit una altra raó: «A falta de D. Manuel el partit és una olla de cols».

En fi, les candidatures es van perfilant i les enemistats i nerviosismes també; estimats oïdors, seguirem escoltant per vosaltres.

RUBRICATUS

ANUNCIOS ECONOMICOS

ANUNCIOS ECONOMICOS a disposición de las personas o actividades interesadas en anunciarse.

El formato de este espacio será similar a la prensa diaria, con los apartados que sean necesarios como son:

- BOLSA DE TRABAJO
- OFERTAS
- DEMANDAS
- ACADEMIAS
- PERDIDAS
- HUESPEDES
- VENTA DE PISOS
- VENTA DE INMUEBLES
- ALQUILERES
- TRASPASOS
- VENTA DE LOCALES
- VENTA DE MAQUINAS

Para más información: Martes de 6 a 8 de la tarde
Viernes de 11 a 1 del mediodía

Pau Casals, 47 bajos - Teléfono 379 05 33 - El Prat de Llobregat

VENTAS

VESPA 150 c.c. - 6.000 Kms. B. 8870 GX
Tel. 379 00 82

VENTAS

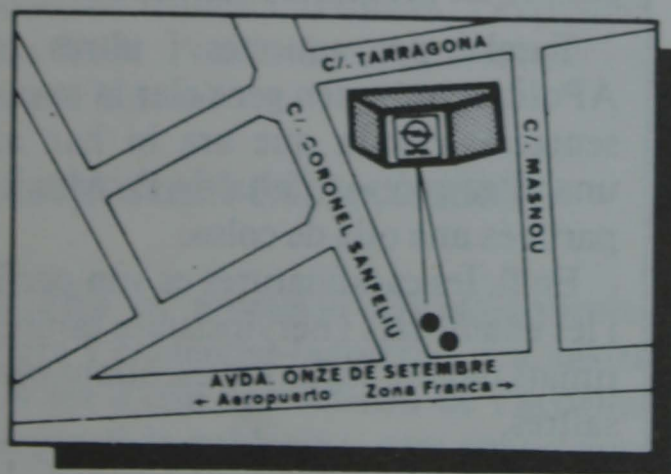
Local 55 mts.² - Polígono La Granja
Tel. 379 09 61

Opel

en El Prat



Servicio Oficial



Venga a conocernos
Toda la gama OPEL-86
Además todas las
marcas en vehículos de
ocasión, Revisados y
Garantizados por 1 año

Prat motor

Coronel Sanfeliu, 143 - T. 370.93.61
Avda. Verge de Montserrat, 108 - T.370.31.02
EL PRAT DE LLOBREGAT

Comportamiento cívico y ordenanzas

Sr. Director:

Comportaos cívicamente. Sí. Esto es lo que nos dijo un «señor» municipal. ¿Saben por qué? Sencillamente porque estábamos sentados en el césped de la Plaza Cataluña del Prat. Nosotros, que nos consideramos cívicos y educados, pese a la expresión del guardia, nos levantamos inmediatamente y pidiendo perdón, le dijimos que no sabíamos que estuviese prohibido sentarse allí, puesto que no había ningún cartel y siempre habíamos visto a niños jugando con el balón o montados en bicicleta. Nos disponíamos a marcharnos cuando este señor, muy sobresaltado, enfadado y con unos aires de superioridad insoportables, nos pidió nuestros datos. Esta demanda vino acompañada de una amenaza: «Si no tenéis el carnet de identidad os llevo al **cuartelillo**».

¡Sorpresa! Al mes siguiente recibimos una multa de 1.000 pesetas cada uno.

Posteriormente me enteré que había infringido la Ordenanza Municipal de Policía y que mi delito constaba en el Art. 111 de la vigente Ley de Régimen Local.

Ciudadanos pratenses no se piensen que éste mi delito es el único, puesto que si alguna vez se sientan inadecuadamente en un banco público, intentan descansar en una valla, hablan con un compañero en un columpio del parque, si su hijo juega con el agua de una fuente... serán sancionados con una multa impuesta por esta policía municipal tan eficiente que nos honra.

A lo mejor es que nuestra excelentísima Guardia Urbana necesita dinero y no sabe de dónde sacarlo. Claro, han aumentado los puestos de trabajo burocráticos y esos empleados necesitan un sueldo. Alguien tiene que pagarlo. ¿No?

¡Ah! Casi se me olvida recomendarles que lleven droga, quiten monederos y bolsos a la gente, destrocen papeleras y árboles de las avenidas y plazas. Si hace esto, los municipales ni se les acercarán, puesto que nunca estarán cerca. Pero... ¡Cuidado! Miren donde se sientan.

M. P. G.

Turno de réplicas del Instituto

Esta es una carta aclaratoria a la opinión pública pratense para que sepa que la carta titulada «Tensiones entre el I.B. Baldiri Guilera y el Prat II» que fue publicada en el «Delta» el pasado mes de diciembre del 86, corresponde a una opinión muy personal de un alumno en concreto, al que se le respeta su opinión. Los demás creemos que no es así.

No era necesaria carta tan larga para decir tantas incoherencias juntas. Pero comentemos algunos de los puntos más disparatados:

— Ni el conserje ni nadie tiene que hacer más horas de las que marca la ley.

— Los alumnos del Prat-II tienen el mismo derecho a estar allí que los del Baldiri; ellos no se han «apropiado» de nada.

Mientras la Generalitat no constuya el nuevo instituto proyectado, los alumnos del Prat-II no tienen ningún otro sitio y, los padres como los profesores y alumnos de los dos centros, mientras dura esta situación provisional, mantiene unas relaciones de lo más cordiales y correctas; en resumen, de buenos vecinos.

— Se acusa de «cuestionable acción de los alumnos (por el momento) en el consejo escolar, que no está dando demasiados buenos resultados. Se diría que casi nulo». Otra

afirmación gratuita.

— Tampoco es cierto que todo esté más complicado para llevar a cabo cualquier proyecto del centro, sino todo lo contrario.

Cualquier petición respaldada formalmente y que represente a la mayoría será escuchada.

— No es cierto que a los alumnos no se les informe de lo que pasa en el centro, si no es que este alumno en concreto posea más información que la del mismo centro.

— Por último tampoco es cierto que la directora tenga la última palabra y que el Consell Escolar no sirva para nada.

Tal afirmación basada en la nada constituye un insulto para sus miembros, además de ser poco juiciosa a juzgar por los pocos meses transcurridos desde la formación del Consell.

Esto es lo que, en resumen, los alumnos del Instituto, creemos, por lo que, aún la poca importancia del suceso, nos hemos tomado la libertad de señalar. No queremos mal entendidos.

Els delegats representants del I.B. Baldiri Guilera

PRISCILA QUIÑONES MORA
CRISTINA CAMACHO LOPEZ
CARLOS VIZCAINO GARCIA

Decepció i oblit

Decepció en l'excursió de 4 dies a Navarra organitzada per el Cor LO LLOBREGAT DE LES FLORS.

Vàrem sortir el 26 de setembre a les 6 del matí amb direcció a Pamplona a on hi vàrem fer estada 3 dies, hi vaig anar amb la il·lusió de poder visitar el Museu SARASATE; i al tenir tot un dia per visitar la capital de La Rioja, vaig fer les oportunes indagacions de poder veure'l, em van dir que el Museu estava situat al Conservatori de Música de Pamplona i em vaig dirigir al Conservatori acompanyat del meu germà Pere i de la meva germana política Maria, a l'ésser allà un dels empleats ens va dir que l'havien traslladat a l'ajuntament; immediatament ens vàrem dirigir al mateix, i un vigilant ens va indicar que

haviem d'anar a l'Arxiu que està situat al darrera de l'Ajuntament. Vàrem anar a on tenen l'Arxiu, i tampoc vàrem poder veure dit Museu; un empleat del mateix ens va dir que tot el pertanyent a Pau de Sarasate està amb baguls, i les joies que va donar dit Mestre les tenen dipositades a la Caixa d'Estalvis de Navarra, o sigui que un dels fills que més nom ha donat a Navarra el tenen completament oblidat; això si hi ha un Passeig amb el seu nom i una estàtua del mateix; els i vaig comentar que això era una VERGONYA hi ens va donar la raó, però tanmateix és així, o sigui que vaig tornar de Pamplona sense poder veure el que m'interessava a mi i a molts altres.

R. CASANOVAS

TALLER DE REPARACION
MECANICA DEL AUTOMOVIL

BAÑEZ

Calle Barcelona, 1 - 3 - Teléfono 370 11 01
EL PRAT DE LLOBREGAT

¿BUSCA USTED TRABAJO?
¿ES SU PROBLEMA UN EMPLEO?

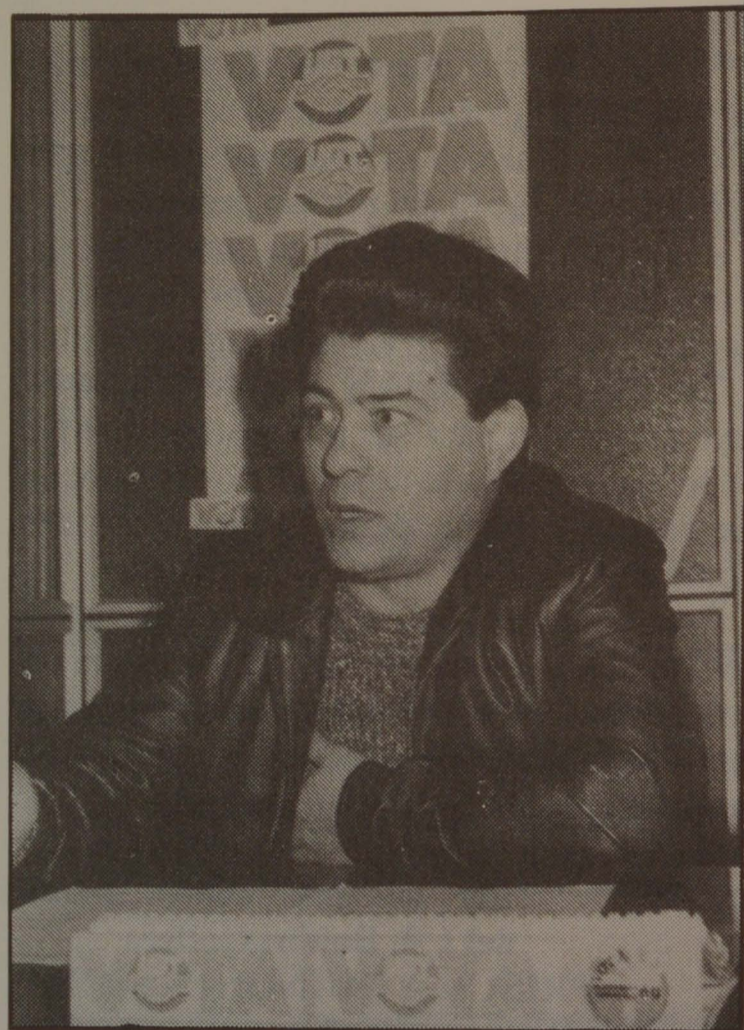
Si es así, le brindamos la oportunidad de integrarse en una empresa Nacional con más de 60 años de antigüedad, con unos ingresos anuales superiores a los 15.000 millones de ptas.

Interesados entre 20 y 45 años, dirigirse a c/. Fontanella n.º 12
(Barcelona) Atiende Sr. Romero

Eleccions Sindicals

Acabades ja les Eleccions Sindicals del 86, hem volgut que els seus protagonistes ens parlessin de com han anat. Hem parlat amb els tres sindicats que tenen una raó seu social coneguda a la nostra població.

UGT



Manuel Martínez Porcel, responsable eleccions U.G.T.

El primer sindicat que hem anat a veure ha estat el de la UGT, al carrer Urgell, ens ha rebut el Sr. Manuel Martínez Porcel, treballador de Cervesseres i responsable, durant el període electoral, de les eleccions sindicals al Baix Llobregat.

El company Martínez Porcel ens ha volgut fer remarcar que «aquestes eleccions eren les primeres després de la modificació de l'estatut dels treballadors per la LOLS (Llei Orgànica de la Llibertat Sindical), en la qual es determina la durada de 4 anys, la capacitat dels sindicats per promoure les eleccions a les empreses i la seva concentració en un període conegut, i també la possibilitat de presentació de candidatures a les empreses de 50 treballadors.

Tot això ha estat bo perquè ha possibilitat la transparència i s'ha evitat el desgast econòmic i humà, ja que abans hi havia, pels sindicats, una situació electoral permanent. Ara al centralitzar-ho entre l'1 d'octubre i el 31 de desembre, els sindicats s'han pogut organitzar millor els seus esforços i la seva capacitat humana.

Parlant ja de la marxa de les eleccions i de moment (parlem a mitjans de desembre) sembla que les opcions sindicals també tendeixem a la bipolarització i això facilitarà el percentatge sindical de participació a les altes institucions... Inem, Cmac, quota sindical, etc...

Concretament, al Prat la participació dels treballadors ha pujat respecte a les eleccions

del 82. També podem remarcar que les opcions de candidatures de no afiliats i d'independents, ha disminuït, referits també al 82, de 136 a 61 opció.

Al Prat s'han incorporat una gran quantitat de treballadors el procés sindical, sobretot en petites empreses que el 82 no exerciren aquest dret. Empreses de fins a 25 treballadors, tallers, botigues, empreses familiars. Encara que també hem de dir que alguns petits empresaris no ho entenen gaire i segueixen veient en el treballador el seu màxim enemic, però veiem que de mica en mica es va consolidant el procés democràtic.

L'abstenció la podem col·locar sobre el 20 % i podem dir que tot el procés s'ha desenvolupat sense incidents. La única «coseta» que volem fer notar és l'actitud de no acatament dels resultats per part CCOO i creiem que és una actitud negativa pel moviment sindical. Impugnar per impugnar no és democràtic. De fet ací al Prat no sabem de cap cas de frau, almenys per part dels Sindicats Majoritaris.

Els resultats ens semblen magnífics ja que segons les nostres dades només perdem per sol delegat: 127 UGT, davant de 128 els de CCOO. Creiem que ells van arribar al seu sostre el 82 i que nosaltres avancem a cada convocatòria i pensem fermament que no hem assolit encara el nostre sostre.

Anècdotes? No hi ha una impugnació, però per part d'un grup d'independents, de les eleccions de Terlenka, en el sentit que haurien de ser unes eleccions parcials i no totals, ja que ells només fa dos anys que hi són i per tant no han acabat el mandat».

CCOO

Per parlar-nos de les eleccions sindicals, ens rep, a la carretera de la Marina, 68, el seu Secretari General, Francisco Castillejos.

«En primer lloc he de dir i deixar molt clar que CCOO s'ha consolidat com a primera força sindical al Prat. Hem guanyat. Les eleccions s'han desenvolupat amb absoluta normalitat.

Hi ha participat molts més treballadors que no pas el 82. No us podem donar encara la participació perquè no la tenim quantificada. Dintre d'aquesta participació CCOO es consolida, com ja he dit, sobretot en les grans empreses, sense perdre terreny en les petites i mitjanes empreses que era on, en principi UGT podria treure'n avantatge.

També volem resaltar el fet que s'han perdut algunes empreses importants en les que CCOO era majoritària o hi estava molt implantada, per citar-se algunes podem citar la Focolor, Fabricsa, Gemo, Jurid, Plàstics Bosch, etc... unes han desaparegut i altres s'han traslladat fora de la nostra localitat.

Analitzant més en profunditat aquestes eleccions sindicals, hem de fer-nos una autocrítica, ja que no hem estat prou capaços de treballar l'apartat dels col·legis de Tècnics i Administratius. Ha estat una insuficiència de CCOO i ho hem de millorar. I ho hem de fer aviat perquè, inclús ací al Prat, els col·legis de Tècnics i Administratius ja comencen a ser superior als dels no qualificats. Hem d'adonar-nos que la tecnologia i la informàtica han fet pujar el personal qualificat a les empreses i en tot el mercat de treball i que no ens hi hem dedicat gaire. I no podem deixar aquesta parcel·la per les opcions corporativistes i de sindicalisme groc que no ajudaria gens al moviment obrer.

En canvi ens satisfà poder destacar que en aquestes eleccions hem fet un gran avenç en els nous sectors de la administració pública i ensenyament. Concretament a l'Ajuntament del Prat CCOO ha tret la totalitat dels 9 delegats.



Francisco Castillejos Secretari General de C.C.O.O.

Les dades de representativitat dels delegats no us les podem donar perquè ho fé l'Administració. Us podem dir, així per sobre, que en les petites i mitjanes empreses es vota massivament. En les grans empreses comptem que la participació estarà pels volts del 60 %, que és una dada força bona i és superior a la del 82.

Com a conclusió del període sindical creiem que podem afirmar que un percentatge important de treballadors veuen a CCOO com l'únic sindicat capaç de defensar els seus interessos.

De cara al 87 hem de pensar que el govern del PSOE ens planteja uns greus problemes als treballadors: L'augment salarial del 5 %, la impossibilitat de reducció de la jornada laboral, la flexibilització de les plantilles i l'abaratiment dels acomiadaments. És una política antisocial per molt partit socialista que es digui.

I a tot això hem d'afegir-hi al Prat els problemes particulars del riu i tot el Plà de Costes, amb la reprivatització de la Pineda, l'ampliació de l'Aeroport, etc., etc... és treball nostre, també, fer arribar a tots els treballadors que això no és un problema dels pagesos o d'un sector molt concret del poble, sinó que és un problema de tots els treballadors que tenim el nostre lloc de treball aquí al Prat.

CNT-AIT

Ens reben al seu local del carrer.....

Diuen que no accepten fotos i al final es fan la que publiquem. Ens diuen que ho fan per demostrar que hi ha un procés d'estalonament i de futura ilegalització del sindicat CNT per part del govern del PSOE.

Després d'aquesta autojustificació passem a que ens facin la seva valoració de l'actual procés electoral. CNT ens ha dit que no pot donar-nos dades de la participació i de l'abstenció, encara que els hi consta que aquesta ha estat elevada.

Els preconitzaven l'abstenció i «la nostra fallada potser ha estat no saber explicar al personal que l'abstenció pot ser quelcom de positiu i no solament negatiu. I així ens hem trobat que la gent va a votar perquè els hi han dit que tenen de votar i els importa poc que sigui a CCOO a UGT o als sindicats grocs o independents.

També reconeixem que no tota l'abstenció és nostra i que es deu a moltes altres causes. Però us podem dir que a Sandoz l'abstenció va estar a la ratlla del 70 % i a Terlenka del 80 %, a Pryca van votar menys del 50 % contant que ho van fer els eventuals de menys d'un mes i a Courtelle l'abstenció també està sobre el 50 %.

La nostra alternativa passa per l'Assemblea con a òrgan de decisió. En l'acció directa i en que tota l'acció sindical parteixi de les Seccions Sindicals. Cosa que altres sindicats no acostumen a parlar-ne i no sabem molt bé perquè.

L'actitud dels altres sindicats és la de participar i poder posar la mà en totes i cada una de les institucions i òrgans que existeixin, per això ells estan per les Seccions Sindicals, pels Comitès d'Empresa i per tot el que es permeti de posar mà en àrees de poder. Nosaltres no, nosaltres entenem que les Seccions Sindicals són l'alternativa i no com ens paral·les als Comitès d'Empresa.

Per nosaltres els Comitès d'Empresa serveixen per buidar d'obriers els sindicats i que pugui passar el que ha passat que surtin representats dels treballadors, com el cas de

Pryca amb el 80 % d'abstenció...

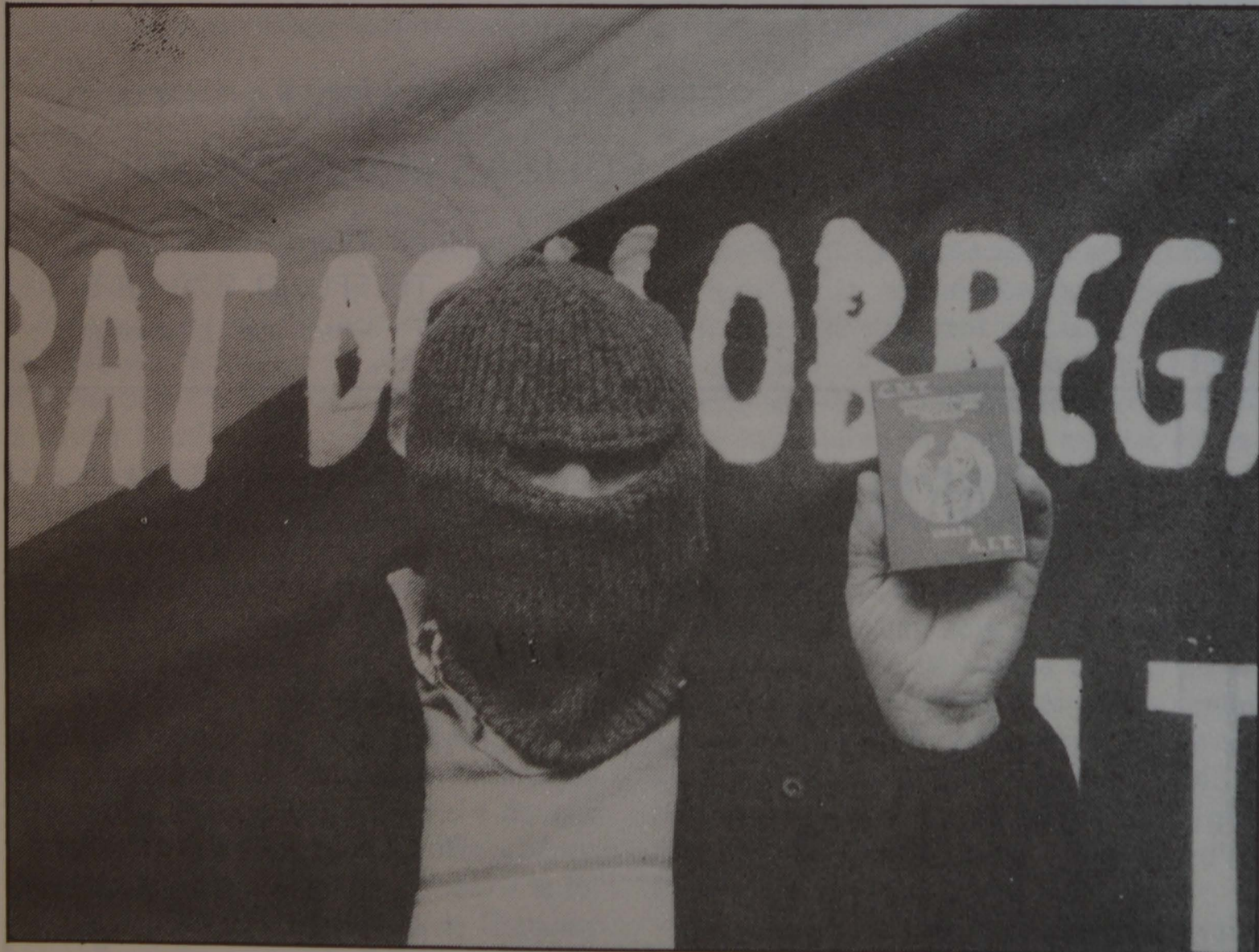
Sabem també que al Baix Llobregat hi ha hagut repartiment d'empreses entre UGT i CCOO. Repartiment en el sentit de candidatures guanyadores i tot plegat pel percentatge que això comportava d'intervenció en altres instàncies de poder. Així CCOO ha guanyat en empreses on no tenen ni un sol afiliat o la UGT a Pryca després de ficar-hi un membre alliberat que ha treballat durant dos mesos per reclutar una sèrie de gent per poder presentar una llista...

Per nosaltres els Comitès són una continuació del verticalisme i un fre per les reivindicacions dels treballadors.

Nosaltres reivindicuem el sabotatge com a mètode d'acció ja que s'ha practicat sempre i que tan de bo que els treballadors el possessin més en pràctic. Perquè és una arma molt més eficaç per quan ens ataquen. No és una bona arma usada indiscriminadament però quan ens sentim atacats el sabotatge és fonamental. I la vaga també és fonamental, però la vaga entesa com a la paralització total de la producció. Sense cap tipus de plaça fixe, ni marc legal, ni preavís, ni de 24 ó de 48 hores, ni res de tot això. Vaga total i indefinida i sense avisar, que és quan és efectiva.

Seguim mantenint els plantejaments anarcosindicalistes en el sentit de mètodes d'acció i de pràctica sindical perquè no han passat de moda. Diem no a la burocratització i estem pel sindicalisme de participació i d'acció directa.

TREBALL I SOCIETAT



Passarant a la clandestinitat?

Delta

EDITA
SOCIETAT DE COMPTES
DE PARTICIPACIÓ
"DELTA DEL LLOBREGAT"

GESTOR i DIRECTOR
Jaume Monés i Albet

REDACCIÓ i ADMINISTRACIÓ
Pau Casals, 47, baixos
Tel. 379 05 33
El Prat de Llobregat

HORES D'OFICINA:
Dimarts, de 18 a 20 h
Divendres, de 11 a 13,30 h

FOTOCOMPOSICIÓ:
Gràf Fomento
Perill, 8. 08012-Barcelona

TRAMES FOTOGRAFÍQUES:
Servei Secretaria, S.A.
Castella, 27 - El Prat

IMPRIMEIX:
Impremta Comercial
Pau Casals, 161-163 - El Prat
D.L.B. 48419 - 1977

No et mosseguis la llengua.

No et mosseguis la llengua. Als bars, cafeteries i restaurants utilitzem el català amb tota normalitat, tant si estem a una o altra banda de la barra. Per contribuir a la normalització lingüística, la Generalitat ha editat un lèxic

de bars i cafeteries, un lèxic de restaurants i un lèxic de restaurants xinesos que envia als propietaris i als encarregats d'aquests establiments. Ara tothom podrà presentar les cartes, els menús i els rètols en català.

Empreses col·laboradores:



Bodegas PINORD



Bodegas Roqueta SA

Santiveri

Saula

La seva també hi és convidada.
Informi's als telèfons (93) 215 90 04 - 215 46 54

Normalització del català

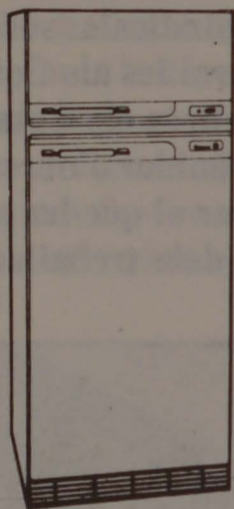
Generalitat de Catalunya
Departament de Cultura
Direcció General de Política Lingüística

HNOS.

VENTA DE ELECTRODOMESTICOS

GARANTIA TOTAL

(Mano de obra, Piezas, Transporte, Desplazamientos, IVA, etc.)



OLIVER

**SERVICIO POST-VENTA PROPIO
POLIZAS MANTENIMIENTO**

Rosa Ribas Parellada, 27
TELEFONO 379 52 84
El Prat de Llobregat



C/. Rosa Ribas Parellada, 27

PRAT SERVICIO

Avda. Virgen de Montserrat

Avda. del Remolar

REPARACIONES ELECTRODOMESTICAS

FRIGORIFICOS - LAVADORAS

VENTA DE RECAMBIOS

Rosa Ribas Parellada, 27
TELEFONO 379 52 84
El Prat de Llobregat

El Prat i el Dr. Josep Pujol i Capsada (V)

L'Etapa Republicana

A partir de l'adveniment de la República, el senyor Pujol porta a terme una intensa activitat política, particular al llarg del període 1931-1933.

A les cinc de la tarda del dia 14 d'abril del 1931, poc temps després d'assabentar-se telefònicament (27) de la proclamació de la República Catalana a Barcelona, el Dr. Pujol, acompanyat per en Jaume Sallés, en Josep Gibert i d'altres significats republicans pratencs procedí, des del bancó de l'Ajuntament, a proclamar la República Catalana a El Prat.

El mateix dia, es constituí la que se'n denominà «Junta Revolucionària en Defensa de la República» (els components de la mateixa no en tenien res de revolucionaris). El metge Pujol fou nomenat president de la mateixa.

El dia 15 d'abril de 1931, fou designat primer Alcalde de la República a El Prat, càrrec que ostentà fins a finals d'agost del mateix any (28). Bo i que fou acceptada la seva dimissió com a Batlle, prosseguí dins el mateix consistori com a 1.º Tinent d'Alcalde fins el febrer del 1934. (29)

El 26 d'abril de 1931, assistí a la recepció oficial que tingué lloc al Palau de la Generalitat en ocasió de la visita que feu el President de la República D. Niceto Alcalá Zamora a Barcelona. (30)

En el període com Alcalde destaca la seva posició davant la polèmica proposta presentada al Ple de l'Ajuntament del Prat per un dels regidors, d'adherir-se a l'acord de l'Ajuntament de Gijón relatiu a l'expulsió dels Jesuïtes d'Espanya. El seu vot fou decisiu en votar en contra de la indicada proposició. (31)

Durant els anys 1932 i 1933 presidí la «Comissió Municipal de la permanència dels Aeroports en El Prat», de les gestions i èxit de la qual informà a la corporació municipal a la sessió del dia 25 de maig del 1933. (32)

A part de ser un dels principals dirigents de l'Esquerra Republicana d'El Prat, la seva activitat política en aquesta època ultrapassà sovint l'àmbit local dins del citat partit. En aquesta sentit cal subratllar per la seva indiscutible significació el fet de que gaudís del privilegi d'acompanyar el President Macià, amic personal de feia anys com hem dit, en alguns dels homenatges que li foren tributats en diferents localitats de Catalunya. Ens referim als actes d'homenatge realitzats a El Prat, Sant Boi, Vilanova i la Geltrú (ciutat natal d'en Macià) i probablement algun altre que desconeixem. Val a dir que el metge Pujol, a part de ser un dels oradors, fou el que tingué l'honor de descobrir la làpida amb l'efígie i el nom d'en Francesc Macià, que s'instal·là a la façana de l'Ajuntament, en ocasió de la festa d'homenatge que el poble d'El Prat tributà al President

de la Generalitat el diumenge 10 de juliol de 1932. (33)

La seva amistat amb els líders republicans es feu palesa quan el mes d'agost de l'any 1935, visità al President Companys i als polítics Comorera i Lluhi i Vallesca a la presó de Puerto de Santa María (Cadis), on estaven detinguts arran dels fets del 6 d'octubre de 1934 (34). Cal esmentar que quan es produïren els fets del 6 d'octubre el senyor Pujol es trobava a Madrid.

Cal considerar com a darrera actuació pública de la seva llarga i intensa activitat política, el fet de que el dia 15 de febrer del 1936, el Dr. Pujol presidí el gran miting d'esquerres que se celebrà al «Cine Modern» d'El Prat. En aquest important acte electoral actuaren oradors de diverses ideologies. Intervingueren socialistes, comunistes, membres d'Acció Catalana i d'Esquerra Republicana, un d'aquests el seu fill Tomàs Pujol, delegat comarcal d'aquest partit al Baix Llobregat. A mitjanit es presentaren al citat local l'aleshores ex-conseller de la Generalitat de Catalunya en Josep Tarradellas i els Alcaldes de Barcelona i l'Hospitalet del Llobregat. (35)

Pel que fa als aspectes culturals, a l'any 1933 el metge Josep Pujol publicà al periòdic barceloní «La Humanitat» (36), un completíssim reportatge sobre El Prat, en el qual s'analitzen els principals aspectes socio-econòmics que configuraven la nostra població en aquesta època. És, però, en el període 1935-1936, amb l'aparició del periòdic local «Noticiari Pratenc» quan s'intensificà la seva producció literària, publicà gairebé un centenar de treballs entre articles, cròniques i biografies, molts d'ells signades amb pseudònim (Fritz, J. Balduquer, Almogàver, foren els que més utilitzà). Algunes de les seves cròniques no estan signades.

Creiem que cal destacar els seus treballs publicats a la Secció Retrospectives, els quals són veritablement una importantíssima aportació a la historiografia d'El Prat. La seva sensibilitat i el seu sentit irònic traspuen en el teixit descriptiu emprat en les biografies de personatges populars pratencs.

En aquesta època tingué molta amistat amb el nou rector, ens referim al sacerdot Josep M.ª Homs, la relació amb el qual perdurà fins i tot quan aquest fou traslladat a una parròquia de Barcelona després de la guerra. No cal dir que a través de l'esmentat sacerdot, el metge Pujol conegué el pare caputxí Andreu de Palma, amb el qual col·laborà en els treballs preparatoris de la que després seria la primera «Història d'El Prat». (37)

Durant aquest període continuà cultivant les seves aficions més preferides. A part de la literatura cal consignar el col·leccionisme (filatèlic i numismàtic) la investigació de la

història local, i, l'activa participació en les famoses tertúlies del Café del Pont, veritable ateneu d'El Prat. No podem oblidar tampoc la seva afició a la lectura, al teatre i a tota mena de manifestació socio-cultural. Durant aquest període continuà mantenint els contactes amb els seus amics aviadors. Havia volat sovint amb els pilots J. Canudas, J. Carreras i G. Xuclà. Altrament el fet que el seu fill Tomàs, exercís de metge a El Prat i que el també fill Ventura acabés la carrera de Medicina, li permeté de disposar de més hores, cosa que aprofità per fer una sèrie de viatges en tren per diferents punts de l'Estat Espanyol. També realitzà en aquesta època algun viatge a l'estranger quasi bé sempre acompanyat del seu fill Joan Lluís.

Pel que fa a l'estat sanitari d'El Prat, el senyor Pujol destacà en un dels seus treballs publicats a «La Humanitat», la notable reducció de la taxa de mortalitat observada en els inicis dels anys 30. Seria injust no constatar, que a part d'altres aspectes positius, com la regressió del paludisme, la influència molt favorable, que tingué l'alta professionalitat dels metges Joan Soler i Josep Pujol i dels farmacèutics Josep Guilera i Ramon Roigé.

En aquest període l'equip mèdic d'El Prat quedà ampliat amb la incorporació dels metges Tomàs Pujol, Agustí Vigo i Lluís Figueras (metges dels mariners). Cal dir també que s'obrí una nova farmàcia, l'actual del C/. Major, la titular de la qual n'era na Teresa Bruguera, mare del conegut metge d'El Prat en Martí Ferrer i Bruguera.

A la mort del culte farmacèutic i entrañable amic del senyor Pujol, l'insigne patrici Ramon Roigé i Badia, un nebot del citat metge, en Josep M.ª Font i Monpou s'encarregà de portar l'establiment farmacèutic. Poc temps després aquest fou alhora substituït pel seu germà també farmacèutic en Florenci Font i Mompou. (38).

JOSEP FERRET I PUJOL

NOTES DEL CAPÍTOL V

27. El seu fill Joan Lluís fou el qui li informà. Dades del Dietari, Josep Pujol, 1931 (també consta en el Llibre d'Actes de l'Arxiu Municipal).
28. Llibre d'Actes 1931, A.M.P.
29. Llibres d'Actes 1933-34, A.M.P.
30. Dades del Dietari Josep PUJOL, 1931.
31. L'acord municipal fou desfavorable a la proposta per 6 vots a 4. Llibre d'Actes 1931, A.M.P.
32. Llibre d'Actes 1933-1934, A.M.P.
33. «Hoja Oficial del Lunes de Barcelona», 11 de juliol de 1932.
34. Dades del Dietari Josep Pujol 1935.
35. «Les eleccions del dia 16», Noticiari Pratenc n.º 28, ú de març 1936.
36. Suplement dedicat a El Prat, 17 de maig de 1933.
37. «Prat de Llobregat-Ensayo Histórico», Pare Andreu de Palma, pàg. 22 i 23: El Prat 1958.
38. Dades facilitades pel conegut advocat pratenc en Ramon Roigé i Calzada.

L'Ateneu del Prat, un projecte de futur

El periòdic Delta del Prat de Llobregat considera com un dels seus deures el de recolzar totes les iniciatives que pel bé del nostre poble, sorgeixen d'entre les nostres gents. És per això que hem volgut mantenir una taula rodona amb la gent de la Comissió Promotora de l'Ateneu del Prat que des de fa algun temps treballen per consolidar aquesta idea al vell local del Centre Artesà.

Delta. — *Hauríem de començar fent una pregunta bàsica: Quina és la definició d'un Ateneu i que voleu que sigui l'Ateneu del Prat?*

Comissió Promotora de l'Ateneu. — *Basant-nos en el que es va dir al Primer Congrés d'Ateneus celebrat a Reus, on el grup de gent que som aquí ja hi erem representats, un Ateneu és una entitat pública amb diferents finalitats com són, en primer lloc procurar la interrelació social dels diferents sectors que componen el poble o ciutat on s'ubica l'Ateneu, i també promocionar activitats culturals, recreatives i esportives, essent una plataforma difusora i un lloc de trobada per la gent i les entitats de tota mena que componen la xarxa humana i social del poble.*

En el cas del Prat, existeixen moltes entitats de tota mena, però falta aquest espai comú, aquest lloc de trobada ampli que és un pas més endavant cap a la veritable interrelació entre tots els elements del nostre poble.

Al Prat i entenen-los en cada època, tenim alguns i fermes antecedents d'aquesta concepció ateneística com va ésser la societat Centre Artesà fundada el 1883 o el Centre Autonomista, sorgit de l'escisió de l'Artesà l'any 1919 i convertit sota la dictadura de Primo de Rivera en la Societat Rubricatus, totes elles institucions que van omplir aquest buit en el seu moment, igual que ho van fer la Agrupación Artístico-Literaria Cervantes o més tard la Joventut Unida Pratenca (J.U.P.).

La Cervantes va tenir una gran projecció popular i va arribar a disposar d'un saló-teatre propi al carrer Santiago Rusinyol i la J.U.P. va ésser un intent dels joves dels anys 60 per tenir un centre de debat i una plataforma per aglutinar a aquella joventut inquieta que intuïa el final de la dictadura i una evolució de la societat en el camp cultural.

Delta. — *La gent que formeu aquesta comissió promotora, vàreu viure alguna d'aquestes experiències ateneístiques passades?*

C.A.P. — *Sí, en aquest nucli inicial hi ha molta gent que va formar part de la J.U.P., i encara recordem com ens va ajudar tot allò a intuir el canvi cobrint molts aspectes de la vida del Prat des de la portada d'intel·lectuals de primera fila fins a organitzar campionats de ping-pong, foot-ball, festivals de*

música moderna, festivals de teatre, etc., etc.

Delta. — *Com es pensa concretar l'Ateneu del Prat en un poble com el nostre tan ampli i heterogeni.*

C.A.P. — *El Prat és un poble que també està afectat per símptomes d'impersonalitat típics de les grans ciutats i de moment ja té quelcom important com és una infraestructura bàsica per pensar en l'Ateneu i que és el Cafè del Centre Artesà.*

Ja fa temps que des de diferents sectors del Prat i sobre tot des de les planes del periòdic Delta, funciona la campanya «Salvem l'Artesà» per poder recuperar aquest equipament, aquest espai físic i social irrepetible i que és el marc tradicional on es desenvolupa el fenomen dels Ateneus a tot Catalunya.

Delta. — *Esteu treballant en aquest sentit?*

C.P.A. — *Estem treballant en la recuperació del Cafè del Centre Artesà junt amb els titulars de l'establiment En Miquel Riera i la seva esposa, que ens donen totes les facilitats i cara al futur això pot representar ampliar el contingut socio-cultural del local i aprofitar més la seva capacitat per l'activitat d'esbarjo.*

D'altra banda existeix el teatre del Centre Artesà que és un dels millors d'aquest tipus que tenim a Catalunya i també cal plantejar-se com i qui l'ha de revitalitzar. De tot això se n'ha parlat amb la junta de la S.A. del Centre Artesà i existeix un procés obert de recuperació.

Delta. — *L'Ajuntament també hi està interessat?*

C.P.A. — *Sembla ser que sí, i potser a hores d'ara ja s'hagi produït el fet de que llogui per un període de temps determinat el teatre. A nosaltres ens sembla bé doncs la capacitat econòmica necessària per fer-hi millores i mantenir-lo només la poseeix l'Ajuntament que com en d'altres molts llocs disposa del pressupost de la col·lectivitat per mantenir aquests teatres oberts a l'ús indiscriminat de totes les entitats.*

Delta. — *Podria produir-se un enfrontament amb l'Ajuntament en aquest terreny cultural?*

C.P.A. — *De cap manera perquè ocupem parcel·les ben diferents i l'Ajuntament el que fa és administrar i potenciar allò que surt de la comunitat; un exemple de col·laboració el tenim en el Festival de Música Popular del Delta del Llobregat que s'ha de conservar i millorar.*

Delta. — *Que s'ha fet fins ara?*

C.P.A. — *Primer es va mantenir una etapa de sensibilització respecte a la necessitat d'aquesta institució i després es va intentar aglutinar gent interessada fent servir aquesta experiència inicial que han estat les tertulies de l'Ateneu, per on han passat tot tipus de persones entorn a temes com la integració de Catalunya a Europa, l'ordinació territorial de Catalunya, xerrades sobre el F.C. Barcelona, els Ateneus a Catalunya, etc... i també es va dur a terme el curset d'història de Catalunya moderna i contemporània a càrrec d'en Josep M.ª Ollé, a part de la nostra col·laboració en els Festivals de Música Popular amb la gent de Lo Llobregat de les Flors, i, més recentment, junt amb Amics del Prat i el G.E.P., les conferències*



amb motiu del cinquentenari de l'inici de la guerra civil.

Delta. — *I d'ara endavant?*

C.P.A. — Ara hem de fer l'assemblea constituent de l'Ateneu on tots els socis participants seran socis fundadors doncs fins ara aquesta etapa prèvia només hi havia anomenat un secretari provisional i els estatuts provisionals que contemplaven aquest fet fundacional.

Aquesta primera assemblea es farà al local de l'Ateneu al Cafè del Centre Artesà on s'ha arreglat la sala del fons amb noves taules i cadires, s'ha pintat, s'hi han posat cortines, etc., a fi que sigui un lloc acollidor i útil per les diferents activitats que es desenvolupen dins el marc d'un Ateneu. D'aquesta reunió n'haurà de sortir la primera junta oficial i s'hauran de perfilar les comissions de treball i iniciar la revisió dels estatuts per arribar a fer els definitius.

Delta. — *Quines són les activitats pròpies d'un Ateneu?*

C.P.A. — Els quasi 500 ateneus de Catalunya es basen en les activitats que és possible desenvolupar en un cafè que és el centre de convivència, en un teatre, jocs de saló, cine clubs, clubs d'escacs, excursions, tertulies, música, i un gran ventall d'activitats recreatives.

Delta. — *Això cobreix tota la vida socio-cultural d'un poble?*

C.P.A. — Si, quan es tracta de pobles petits sense allaus de població, però en el cas del Prat el que s'hauria de fer és cobrir buits concrets que existeixen i mirar d'establir la màxima col.laboració amb les entitats que constitueixen la xarxa cultural del poble i potenciar els llocs comuns per a favorir la seva interrelació.

Delta. — *Pot funcionar tot això en una societat tan despersonalitzada i influenciada pel dirigisme cultural que és freqüent en les institucions públiques del moment.*

C.P.A. — Precisament s'està produint una renaixença de les institucions d'aquest tipus a tot Catalunya i s'estan donant conte de que aquest tipus d'activitat social i cultural s'ha de fer des del poble perquè fet des de l'Administració resulta car, ineficax i poc concorregut.

Delta. — *Com reaccionen les diferents generacions que conviuen a El Prat davant d'aquesta iniciativa?*

C.P.A. — De moment a la Comissió Promotora ja hi treballen gent de diferents generacions i l'objectiu principal sempre és connectar amb la gent més jove per que entenguin la idea i la portin a terme a la seva manera doncs ells són qui han de continuar l'Ateneu.

Delta. — *A última hora sabem que l'assemblea constituent es celebrarà el diumenge 1 de febrer a 2/4 de 12, nosaltres desitgem el millor futur per a aquesta iniciativa i continuarem informant cada mes de les activitats de l'Ateneu del Prat de Llobregat.*

R.

Año nuevo, moda nueva



¡Feliz Año!, cuando ustedes puedan leer este artículo ya estaremos en 1987.

Todo este cambio hace que pensemos un poco en todo lo anterior.

Desde hace poco tiempo la moda no se tomaba en serio, ni siquiera ahora, pero por lo menos se acepta como un excelente negocio, cosa bastante penosa en el aspecto de que el 90 % de «boutiques» no están informados de nada.

Hay un gran número de ofertas de moda pero, ¿a cuántos de estos establecimientos y existencias de éstos se les puede llamar moda? Señores todo se confunde y todo se acepta, no hay personalidad, ni gusto, hoy por hoy la moda (no toda) se ha degradado, ¿por qué? es difícil de contestar, pero algunas de las razones las voy a exponer.

En principio, hoy en día, todo el mundo puede dedicarse a la moda, personas a las cuales les preguntas, ¿cómo ve la moda o tendencias de esta temporada? ¿qué opina del tema? ¿Qué aconseja a los clientes? Respuestas dadas a todas estas cuestiones: «Ah, no sé, esto fue lo que yo vi y esto es lo que he comprado». Esto es lo que ven y esto es lo que compran. ¿Qué ocurre con esta despreocupación? Pues bien, lo que se ve en las calles, que parecen espectáculos de variedades y, cuando hay alguien que realmente viste bien y entiende del tema, se le rien y dicen: «Has visto como va».

Señores la moda actual (referidos a la moda pronta) carece de diseño, de creatividad y de calidad, pero es fallo de fábrica puesto que hay determinadas casas mayoristas que realmente son pésimas por la mala confección que tienen. Todos estos detalles son degradantes, pero la gente los acepta.

A mí sólo me queda decir: Señores mayoristas, estudien la situación para que los detallistas aprendan y que los compradores sean enseñados, ya que de esta manera nunca nos podremos comparar con nadie, ni a nadie.

Este verano estuve en Italia. Señores me hubiera gustado que pudiesen haber visto la moda CORRIENTE, que era un prêt-à-porter. Hay que aprender a trabajar bien desde el principio y no sólo cuando un vestido vale medio millón de pesetas.

Bien, el otro día, me propusieron el hacer un pequeño diccionario como explicación de muchas palabras que utilizo pero que sólo muy pocas personas entienden, me pareció bien y creo que es muy buena idea empezar. Espero que sea de su interés, «de acuerdo Carlos».

MODA PRONTA: Moda que se hace en Primavera (por ejemplo) para la misma Primavera, la cual su calidad es inferior, en cuanto a confección y tejidos (comparando con un Prêt-à-porter, bien hecho).

PRÊT-À-PORTER: Moda hecha una temporada avanzada, es decir: Hacer en Invierno lo del próximo verano. Los tejidos son de mayor calidad y la confección también.

ALTA COSTURA: Moda hecha de año en año con una excelente e impecable confección al igual que los tejidos.

En un próximo número hablaremos de la temporada de Primavera-Verano 87, sólo como avance y también se comentará el PielEspaña que se celebrará el próximo 16 de enero. Hasta entonces ¡espero que les guste!

MONTSERRAT AGUDO



Calle Figueras, 32-20
Teléfono 379 37 97

EL PRAT DE LLOBREGAT
(Barcelona)

GESTORIA PONS - MORENO

Se complace en ofrecerles los servicios de Gestoría y Asesoría de Empresas en sus distintas especialidades relacionadas con:

- Toda clase de tramitaciones ramo del automóvil
- Administración de fincas
- Seguros en general
- Revisiones y canjes carnets de conducir
- Seguridad Social
- Declaraciones de renta
- Legalización de empresas
- Aperturas de establecimientos

Cuenta con la ventaja de estar muy próximo a Vdes. para evitar desplazamientos. Disponemos de personal especializado para tramitar cuantos servicios precise. Contamos con la colaboración de abogado, notario y arquitecto.

Oficinas: Av. V. Montserrat, 108, 4.º, 2.ª - EL PRAT DE LL.
de lunes a viernes de 9 a 2 y de 4'30 a 7'30 - Tel. 379 21 28

Academia de Peluquería PUIG

Se necesitan modelos para corte de cabello

Catalunya, 68, 1.º 1.ª
Teléfono 379 12 98

El Prat de Llobregat
(Barcelona)

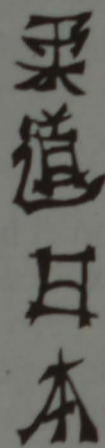
BAR "LA MEZQUITA"

CIPRIANO DE PABLO

Federico Soler, 6
Teléfono 370 30 30

EL PRAT DE LLOBREGAT
(Barcelona)

JUDO-KARAO-PRAT



JUDO Y JIU-JITSU
DEFENSA PERSONAL
JAZZ MODERNO
GIMNASIA FEMENINA
SAUNA FILANDESA
SALA DE PESAS

CLASES: Para ambos sexos
Infantiles y adultos

Castilla, 52-54 - Tel. 370 58 52
EL PRAT DE LLOBREGAT

CLASES MAÑANA Y TARDE
INFORMACION DE 5 A 9

Talleres B. C.

REPARACION DE FRIO COMERCIAL
Servicio de Hostelería y Comercio

Calle Serra del Canigó, 10-16 - Teléfono 370 49 52

Reparación y venta de Neumáticos
en general

Alineación de Dirección y Contraferodos

P. y J. PUIG

Madoz, 11

Teléfono 379 13 98



menjars



Especialitat en carns a la brasa

Av. 11 de Setembre, 231-233 - Telèfon 379 13 24
EL PRAT

La Granja, un barrio «Atípico»

Atípico viene a significar, poco más o menos, algo no habitual, y éste es el caso del Barrio «La Granja», surgido a caballo de una legislación que en su momento designó unos terrenos como «no edificables» y que como en tantos otros casos fueron edificados.

Un barrio «atípico» en El Prat, separado por el núcleo urbano a través de la C-250, Barrio éste, que como muchos otros, lucha por su integración plena en El Prat.

Parte de este Barrio, lo que podríamos denominar la segunda fase, tiene como denominador común el mismo problema de su vecino «Sant Cosme», concretamente en los llamados nuevos pisos, construidos por la iniciativa privada, por una inmobiliaria, vendidos —más tarde— al Ministerio de Obras Públicas (del Gobierno Central) y posteriormente traspasados a la Generalitat —Institut Català del Sòl—, son también los pisos de la segunda fase del polígono «La Granja», administrados actualmente por ADIGSA (Empresa Pública), a la cual los vecinos del Polígono «La Granja» reclaman el cumplimiento de determinadas mejoras a la hora de hacer habitables dichos pisos.

El Barrio de «LA GRANJA» nació hace 20 años, cuando un grupo de trabajadores de «La Seda de Barcelona, S.A.» decidió formarse en Cooperativa y construirse sus propias viviendas, comprando previamente sus terrenos donde en tiempos estuvo ubicada la Granja Avícola Colominas.

Con el primer bloque coincidió también la llamada crisis económica de los años 70, y sus 240 socios lucharon mucho para poder continuar las obras, y gracias a ese esfuerzo y a determinadas ayudas, en especial la de La Seda de Barcelona, S.A. el grupo de viviendas es hoy una realidad.

Son tres los bloques que bajo esas características dieron origen al Barrio. Posteriormente, otras 140 nuevas viviendas se incorporaron al Barrio de la mano del Ministerio de la Vivienda y posteriormente de la Generalitat a través del «Institut Català del Sòl» organismo éste responsable de las mejoras que los vecinos justamente reclaman.

«Delta» estuvo al habla con la Cooperati-

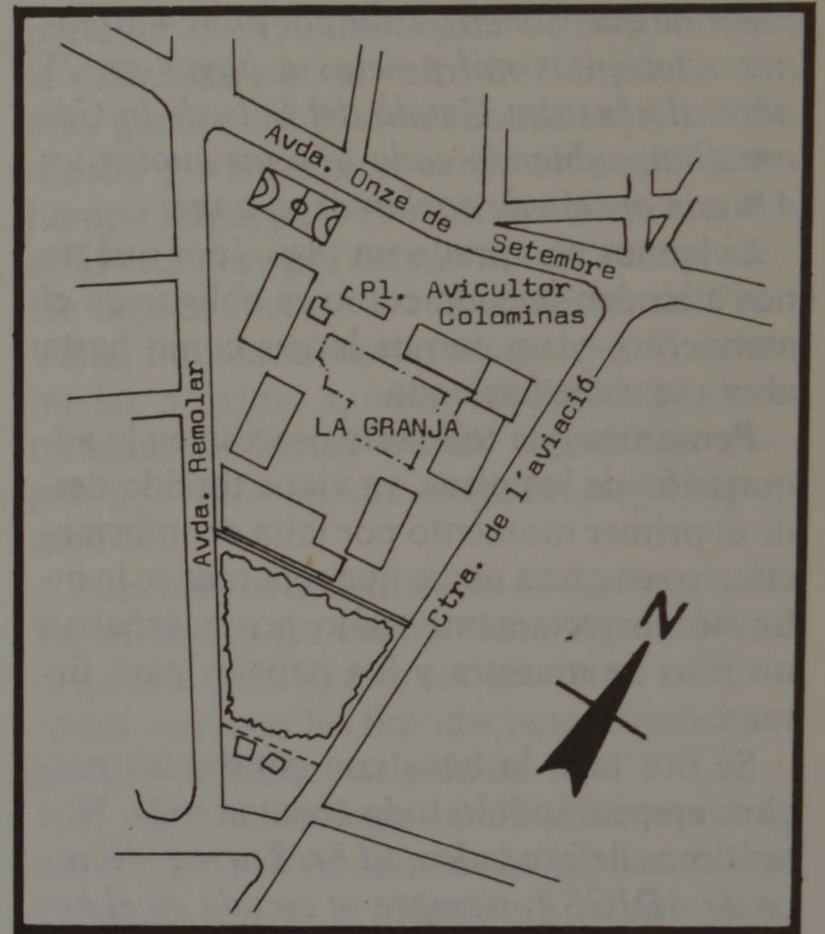
va que dio inicio al Barrio y ellos nos indican que los préstamos bancarios que posibilitaron la continuidad de la Cooperativa y por lo tanto el Barrio en sus inicios, están a punto de ser liquidados. Tras el advenimiento de las nuevas 140 viviendas promovidas por el Ministerio de la Vivienda, la Cooperativa está en trámite para convertirse en Asociación de Vecinos, y cuentan en estos momentos con un patrimonio de 17 locales comerciales, todos alquilados y generando unos saneados ingresos económicos.

Pero, a «Delta» le llama la atención los propietarios de las 140 viviendas, actualmente de la Generalitat, que están pasando por un verdadero calvario ante sus constantes peticiones de cumplimiento de compromisos en el acondicionamiento definitivo de sus viviendas por parte del «Institut Català del Sòl».

Aunque fue «COBASA», empresa ésta que primeramente intervino en su construcción a través del Ministerio de la Vivienda, y siendo posteriormente la Generalitat su responsable al serle transferida sus competencias desde el Gobierno Central.

PREGUNTA: ¿Se comentó mucho durante la construcción de estos bloques de 140 viviendas que estaban destinados a familias gitanas?

RESPUESTA: En principio así lo teníamos entendido. Pero el Ayuntamiento salió al paso de este digamos... rumor, y solicitó las viviendas para personas necesitadas en general del Prat, a pesar de que algunos pisos ya habían sido ocupados por algunas familias gitanas, y es a partir de ese momento cuando el Ayuntamiento decidió parar ese proceso (quienes así nos hablan son la Comunidad de Propietarios de las viviendas de la Generalitat). Los pisos unas vez terminados, estuvieron parados uno o dos años, lo que provocó continuados robos y desmantelamiento general antes de estrenarse. La reconstrucción de ellos para poder entregarlos ha sido otra de las circunstancias que hay que señalar como una consecuencia más de su mal estado.



¿LA GENERALITAT EN ENTREDICHO?

En estos momentos, los propietarios de estos pisos estamos pendientes de un estudio realizado por un colectivo de arquitectos que a instancias nuestras elaborarán un informe definitivo de su estado.

No existen por ejemplo: salida de humos, las ventanas están desencajadas, los alambres de tender la ropa en el patio de luces están colocados de tal manera que es un constante peligro tender en ellos, marcos desencajados y tabiques en algún caso rellenos de papeles, plásticos, yeso, etc., es otro de los apartados. Baldosas de diferentes tonalidades, bañeras que se «balancean», tuberías podridas, paredes que rezuman humedad llegando incluso a criarse moho, forman parte de un largo etcétera... fuimos a ADIGSA, que es la administradora de las viviendas del «Institut Català del Sòl», para que nos atendieran en nuestras demandas y tras una reunión con el Sr. Pere Baltà y el Sr. Tarragó, en Barcelona, éstos con mucha corrección recogieron nuestras demandas, muy buenas palabras, y ya han pasado 11 meses y por aquí no se ha visto nada. O sea, creemos que esos «señores» nos «largaron» con muy buenas palabritas, y nada más, por lo tanto, decidimos cortar el pago mensual y depositarlo en el Banco, en espera de ser atendidos, y el Banco recibirá en su momento orden de pagar a ADIGSA, si ella cumpliera.

Según opiniones de arquitectos y demás técnicos que han hecho acto de presencia para constatar sobre el terreno nuestro problemas, éstos afirman que el problema en sí no es tan importante como para que se nos ignore.

Concretamente el 23 de diciembre de 1985, nos reunieron a todos los vecinos



Una ventana demasiado alta.

para darnos piso y las llaves, y creemos hoy que los pisos «sí» fueron hechos para deteniendolos «clientes». *Rotundamente afirmamos que los pisos son una «porquería» a pesar de que vienen a salir por unos 4 millones setecientas mil pesetas a pagar en 25 años al «Institut Català del Sòl» de la Generalitat, subiendo cada año las cuotas un 4 % con opción de adelantar su pago.*

Si hemos comprado un piso, ¿por qué no nos atienden? siendo como es obligación el atendernos y no darnos largas como hasta ahora se viene haciendo.

Pensamos que todo este proceso en la adquisición de los pisos, ya viene torcido desde el primer momento por falta de información, o sea que a nadie que sepamos se le informó correctamente. Sólo nos enseñaban un piso de muestra y los papeles para firmar.

Se nos tapa la boca con constantes parches empeorándolo todo todavía más. Nos sentimos defraudados. *El Sr. Tarragó técnico de ADIGSA, siempre se escuda en el hecho de que los bloques éstos fueron parte del paquete de transferencias del Gobierno Central en materia de obras sociales, con lo que según parece todo ya estaba hecho cuando «ellos» se hicieron cargo.*

Ante este argumento entendemos que la Generalitat y ADIGSA no son del todo culpables, pero con su actitud se merecen nuestras acusaciones.

Sabemos que el Ayuntamiento, ante un primer intento de conseguir el permiso de habitabilidad de los bloques, se negó a concederlo. Otros posteriores intentos fracasaron también, con lo que un largo carrusel de chapuzas propias de países tercermundistas a cargo del «MOPU» i del «I.C. del Sòl» al final consiguieron los mínimos para los permisos de habitabilidad.

PREGUNTA: ¿Cuáles fueron las condiciones para tener acceso a los pisos?

RESPUESTA: Existieron unas solicitudes al Ayuntamiento sobre el principio de ser vecino del Prat, etc. Luego posteriormente fueron también licitadores de los alrededores los que también tuvieron acceso a esa posibilidad, otra de las condiciones era estar en alquiler, tener trabajo fijo y determinados ingresos.

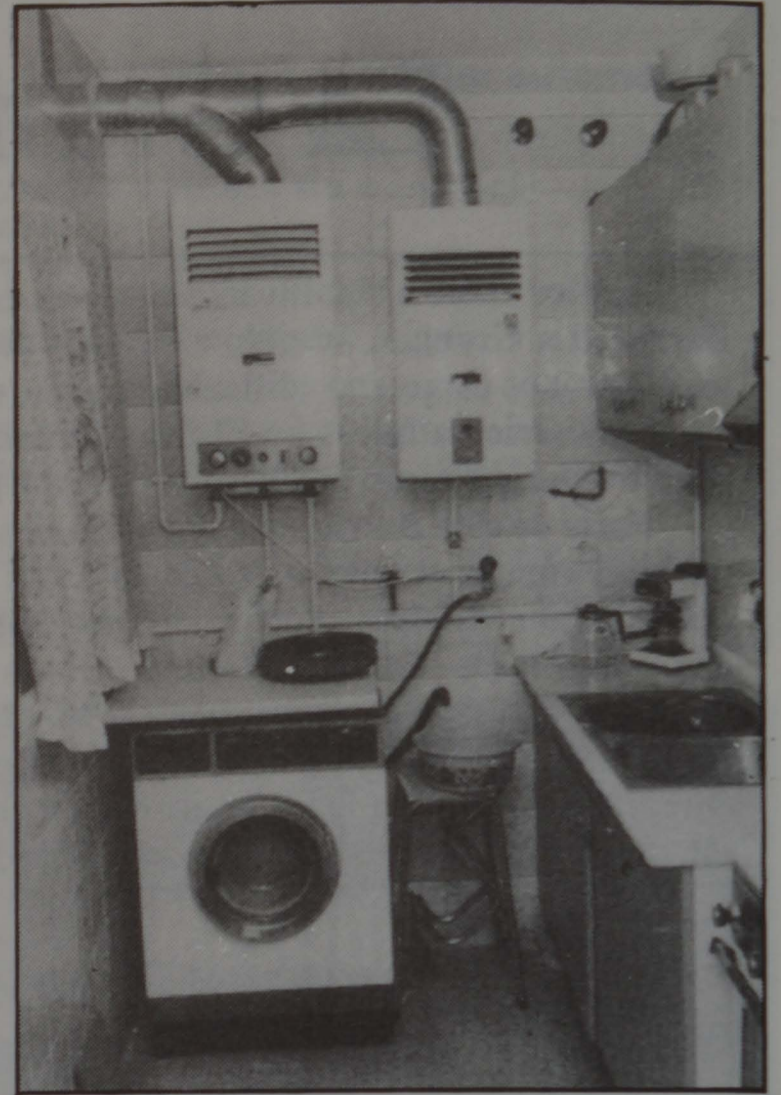
¡¡TODOS A UNA!!

PREGUNTA: ¿En el Barrio siguen habiendo dos comunidades o sólo una?

RESPUESTA: Sólo existe una, pero es evidente que hay dos tipos de edificaciones bien diferenciadas. Una podríamos llamarla artesanal, efectuada por la Cooperativa, y otra por la iniciativa privada comprada por el «MOPU» y transferida posteriormente al «Institut Català del Sòl». De estos últimos hay que señalar que lo único aceptable es el esqueleto, ya que su construcción fue toda una innovación a base de prefabricados.

En el apartado humano nuestra integración e intención de funcionar como AA.VV. es muy correcta, y funciona todo en franca colaboración, destacando la sensibilidad de los vecinos propietarios e integrantes de la Cooperativa que han demostrado siempre su apoyo en nuestros problemas ante la Generalitat. **PREGUNTA:** ¿Algún tipo de problema social?

RESPUESTA: Quizás los niños, que ven como en las casas de los niños pertenecientes a la Cooperativa no existen problemas ni tensiones como consecuencia de todo el proceso de reivindicación. En el sentido incluso de que en determinado momento los «nuevos» inquilinos y vecinos del Barrio fueron motivo de no pocos comentarios entre la vecindad ya establecida. Afortunadamente se ha ido solucionando el problema y todo es de todos ahora. *Fue en esa época cuando el alcalde tuvo incluso que hacer acto de presencia para tranquilizar a los ve-*



¿Falta espacio en la cocina?

cinos y asegurarles que en el Barrio no iban a venir gitanos. Otro problema, aunque en vías de subsanarse, son las incomodidades de algunos padres que tienen que llevar a sus hijos a otros colegios lejos del Barrio, existiendo como existe un colegio en él.

PREGUNTA: ¿Cómo anda el Barrio de equipamientos?

RESPUESTA: Los equipamientos en el Barrio no están terminados todavía, pero de momento tenemos un Polideportivo y se está terminando un Parque, más proyectos de pistas de petanca, etc., pero como *los terrenos eran propiedad de la Cooperativa se ha tenido que pagar al Municipio una media de 50.000 a 60.000 ptas. por vecino para realizar dichas obras, incluida la ordenación y urbanización de la Plaza, disponiendo además de un Centro Cultural (construido por la Generalitat) que con el tiempo será de la AA.VV.*

Quisiéramos que a través de las páginas de «Delta» saliera también el problema de los «contenedores» de basura. Los contenedores en cuestión son, hoy por hoy, un foco de infección, ya que antes la basura era recogida diariamente, y hoy lo hacen cada 2 ó más días, siendo «habitual» la presencia de enormes ratas a su alrededor, con el peligro que esto conlleva. Quisiéramos llamar la atención también de la iluminación del Barrio y de su instalación, que días atrás y a consecuencia de haber llovido y haberse formado charcos, un pastor que con su rebaño pasó por el Barrio, vio impotente cómo varias de sus ovejas murieron electrocutadas al pisar el charco, sin que hasta ahora hayamos visto que nadie tomara cartas en el asunto. Nos sentimos marginados en ese sentido por el Ayuntamiento, porque es peligroso transitar por aquí.

PREGUNTA: ¿Qué actividades desarrolla la AA.VV. o el Barrio?

RESPUESTA: Damos clases de baile,



La Junta Directiva de la AA.VV. del Barrio «La Granja».

clases de inglés, gimnasia rítmica, etc. En el apartado del paro nosotros, a diferencia de otros Barrios del Prat, somos un barrio joven y de momento ese problema es casi inexistente. Decimos casi, porque sólo tenemos conocimiento de una familia en concreto, a la que estamos atendiendo a la medida de nuestras posibilidades. En otro apartado, con la llegada de las fiestas de Navidad y Reyes, organizamos festejos de variado cuño, siempre alrededor del niño como motivo. El Ayuntamiento nos ayuda un poco pero de forma «testimonial». Para la gente mayor tenemos un Esplai que sólo funciona a medias debido a las características de juventud del Barrio. Para terminar, agradecer a «Delta» la atención de haber recogido las necesidades y las características de este Barrio, y con ello que el pueblo del Prat nos conozca.

TREBALL I SOCIETAT

La Generalitat puntualitza

El bloc de 144 habitatges anomenat «La Granja» del qual el periòdic DELTA ens demana informació respecte de les obres realitzades va ésser construït com una promoció privada d'habitatges entre l'any 1981 i 1983. En aquest període de temps va ser adquirit, concretament el mes de maig de 1982, pel Ministerio de Obras Públicas a través de L'Institut de Promoció de la Vivienda (IPPV).

Quan es produí el traspàs a la Generalitat de Catalunya, l'Institut Català del Sòl va detectar importants deficiències constructives i va fer una inversió de 40.800.000 pessetes que van aplicar-se a millores en les instal·lacions de calefacció, cobriment de patis, substitució de vidrieres i col·locació de mobles de cuina.

L'Empresa Pública Adigsa pel seu compte va adequar els baixos de l'edifici com a casal pel barri, amb una inversió de 8.400.000 pessetes i en adjudicar-se l'any 1986 els habitatges, es varen constatar noves deficiències que, després de diferents reunions amb l'Associació de Veïns, han produït una nova inversió de 7.470.000 pessetes. Com exemple, en aquests moments s'han canviat per marbre el sobre dels mobles de fórmica de les cuines, i encara hi ha previstes més reparacions que afecten els calentadors, extintors i portes elèctrics, que supera els 2.000.000 de pessetes.

Com es pot veure la Generalitat ha dedicat quasi 60.000.000 de pessetes (més de 400.000 ptes. per pis) a reparar una desafortunada promoció immobiliària de la iniciativa privada, adquirida pel Ministerio de Obras Públicas i traspasada a la Generalitat amb les deficiències que fàcilment es poden deduir d'aquest informe, i no s'ha tancat el diàleg amb els adjudicatariis que, com la Generalitat, tampoc són responsables d'uns defectes de construcció que varen ser acceptats pel MOPU.

Los impuestos y los Tribunales de Justicia

La casi repentina y cada día creciente presión fiscal de la Administración pública sobre el ciudadano, constituye una de las características más destacadas de nuestra sociedad política actual. En relativos pocos años los ciudadanos españoles hemos pasado de una situación en que Hacienda era algo casi desconocido para la mayoría, a otra en que dicho ente se ha convertido en el «coco» de nuestros malos sueños.

A simple vista puede aparecer como paradójico que, precisamente en período económico de vacas flacas, de bolsillos por lo general flácidos y de fuerte presión de los precios de consumo (al menos hasta no hace mucho), sea en un período así, decía, cuando la Administración pública, lejos de aliviar la angustia económica del ciudadano, contribuya a aumentar dicha angustia con un fuerte incremento de los impuestos.

Este fenómeno que antes decía podría parecer paradójico, no lo es tanto si nos paramos a pensar que la crisis económica ha afectado y está afectando también, gravemente, las arcas públicas, habiéndolas dejado casi exhaustas. Por otra parte el Estado (Administración central, Autonomías, Municipios, etc.), ha debido y debe hacer frente a una creciente demanda de servicios sociales que le obligan a desembolsos astronómicos.

Para afrontar esta grave situación la Administración pública ha echado mano al más tradicional de los métodos (¿el único?), que la Hacienda pública posee desde tiempo casi inmemorial: el aumento de los impuestos, tanto en cantidad como en calidad, junto con el incremento de la vigilancia y la inspección para que nadie se escape a su pago.

No voy a entrar en cuestiones ideológicas ni de política fiscal; trato únicamente de constatar un hecho cierto y objetivo, una de cuyas características es la desenfrenada carrera que, en pos de la peseta del contribuyente, han emprendido Gobierno central, Gobiernos autonómicos, ayuntamientos y demás entes públicos; habiendo conseguido crear una verdadera psicosis impositiva no ya tan sólo en el ciudadano, sino en la propia Administración pública que presume la existencia de fraude fiscal en la economía de cada contribuyente.

Ante esta situación sólo los tribunales de justicia pueden salvarnos, y en ellos debemos confiar. Por ello cabe alegrarse ante sentencias como la dictada por la Sala de lo Contencioso Administrativo de la Audiencia de Valencia, con fecha de 29 de octubre de 1986, acerca del arbitrio de Plus Valía, impuesto éste que, como se sabe, aplican los Ayuntamientos sobre el aumento del valor estimado en una finca desde su última transmisión. Estos valores han sido considerablemente incrementados por una gran

parte de los Ayuntamientos de manera que la diferencia con el valor inicial puede ser muy grande, sobre todo cuando entre transmisión y transmisión existe un período de tiempo largo, pues el valor del terreno años atrás está muy por debajo del ahora vigente. He llegado incluso a ver, a efectos de Plus Valía, liquidaciones municipales con valor inicial próximo a cero, lo cual para una transmisión actual puede representar pagos, por razón de este impuesto, que hacen temblar.

Pues bien la Sentencia de la Audiencia de Valencia que les citaba viene a paliar esta situación por cuanto exige, para admitir como correctas las liquidaciones municipales de Plus Valía, lo siguiente:

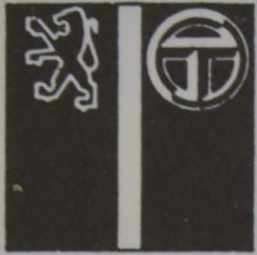
1) Que los aumentos de valor aprobados por los Ayuntamientos en las tablas trienales, estén debidamente justificados. Que no se trate de incrementos ficticios con la consiguiente e injsuta agravación de las liquidaciones resultantes, por un incremento realmente no producido.

2) Que el valor inicial (en algunos casos próximo a cero), se incremente con el valor de las mejoras permanentes (de haberlas), realizadas en el terreno sujeto al arbitrio de Plus Valía, y siempre que tales mejoras subsistan en el momento de nacer la obligación de pago de dicho impuesto.

3) Que, además, a tal valor inicial debe aplicársele los índices ponderados del coste de la vida, como factor regulador de la depreciación monetaria.

Con todo ello es indudable que la diferencia de valores (inicial y final), base para la aplicación del arbitrio de Plus Valía, se hará más pequeña, lo que en definitiva vendrá a aliviar la sufrida situación del contribuyente que una y otra vez debe soportar, como puede, el furor impositivo de la Administración.

Ya sé que una flor no hace verano, pero la sentencia comentada no es única pues va en paralelo con otra de la propia Audiencia de Valencia de 7 de julio de 1986 y con otra, también reciente, de la Audiencia de Cáceres. Como mínimo estas resoluciones abren un camino de esperanza y una válvula de escape ante la asfixiante presión fiscal de nuestros gobernantes. Y es que en definitiva los Tribunales están, entre otras cosas, para limitar el poder que el Ejecutivo a veces se toma como total y absoluto.



PEUGEOT - TALBOT

TALLERES EL PILAR AGENCIA OFICIAL

Exposición y Ventas: Av. V. Montserrat, 216 - Teléfono 370 44 01
Servicio Post-Venta: Calle Gavà, 21 - Teléfono 379 57 39 - El Prat de Llobregat

BAR RESTAURANTE RINCON DE ARAGON



Especialistas en
todo tipo de car-
nes a la BRASA

●
Paellas
por encargo

●
Esplugas, 49
(La Barceloneta)
Teléf. 370 52 54
EL PRAT



Tocinerías PILARIN

MATANZA Y ELABORACION PROPIAS

Mercado Municipal n.º 21
Centro Comercial «El Remolar» 36



DUDAS

Disco Bar

CALLE LERIDA, 48 - TELEFONO 370 51 54 - EL PRAT DE LLOBREGAT

Amigos del Prat

Davant les notícies aparegudes en els mitjans de comunicació, els darrers dies, referents als temes que afecten al riu Llobregat i a l'aeroport, aquesta junta manifesta:

1.^{er} — Tal com ja denunciàvem fa més de 15 anys la decisió de desviar el riu Llobregat en el seu tram final, no obeeix en absolut a interessos generals, sinó que aquests són única i exclusivament especulatius, ja que ningú ni cap institució ha demostrat, amb estudis seriosos, la necessitat d'endagar aquesta obra.

2.^{on} — Resulta del tot grotesc que una obra d'aquesta envergadura, aprovada pel Consell de Ministres i adjudicada la seva execució durant l'estiu del 1976, fos paralitzada per la voluntat d'un poble que amb el suport de tota la comarca es manifestà inequívocament pels carrers d'El Prat el 17 de setembre d'aquell mateix any sota el crit de «Canalització SÍ, desviació NO» i encara una altra de més punyent «Canalització = Interessos populars. Desviació = Interessos especulatius». Tenint en conte que això es produí durant els darrers mesos del franquisme, és grotesc, llastimós i preocupant que s'ens vulgui fer «combregar amb rodes de molí» per part d'institucions que s'anomenen democràtiques.

3.^{er} — Som conscients que en l'actual desenvolupament estatutari és la Generalitat qui té l'última paraula, però no oblidem que durant molts anys ha estat el MOPU, la Junta d'Obres del Port de Barcelona i la pròpia Corporació Metropolitana de Barcelona, qui més ha insistit en la pretensió de desviar el riu. Aquesta situació s'agreuà, la tardor del 85, amb la signatura del pacte Ajuntament d'El Prat-CMB, en el que per primera vegada el nostre Ajuntament reconegué la possibilitat d'una futura desviació acceptant una reserva de terreny.

4.^{art} — Pel que fa al tema de l'ampliació de l'aeroport, entenem que aquesta no és responsabilitat ni de l'alcalde de Barcelona ni del president de la Generalitat i si bé acceptem la necessitat d'adequar els serveis de terra, terminals, etc., etc., sota cap concepte admetem la construcció d'una nova pista en qualsevol de les seves variants, solució Nord o solució Sud, ja que qualsevol de les dues representaria un greu perjudici pel nostre poble.

Per tot el que hem exposat aquesta Junta es ratifica, una vegada més, contrària a la desviació del riu Llobregat i a l'ampliació de l'aeroport i demana de les institucions la urgent preservació de les zones humides, veritable riquesa ecològica del Delta del Llobregat.

El Prat de Llobregat, 13 de gener de 1987.

LA JUNTA D'AMICS D'EL PRAT

Pilotes fora

En l'espai «Tribuna» d'aquest periòdic corresponent al número 94 d'octubre 86, i sota el títol «I ara què?» feia unes reflexions en veu alta arrel de la designació de Barcelona com a seu olímpica del 92, tot expressant els meus temors de que amb el pretext d'un aconteixement d'aquesta envergadura, tot o quasi tots els somnis expansionistes de la ciutat de Barcelona veurien una clara via d'execució.

Sóc molt conscient de la importància que tindrà per la Ciutat Comtal i per tot Catalunya la celebració d'aquests jocs i que moltes de les millores conquerides seran un valuós llegat per les futures generacions com ho foren les de l'exposició del vint-i-nou, la del vuitanta vuit o fins i tot en menor escala el Congrés Eucarístic. Barcelona necessita un impuls extraordinari per retrobar el seu espai entre les principals capitals europees. En això penso, que amb tots els matissos que calguin, quasi tothom hi està d'acord.

Ara bé. A quin preu. Tot sembla indicar que el Baix Llobregat i més concretament El Prat és qui caldrà que faci la major aportació, el monstre barceloní no en te prou en treure's el barraquisme i adjudicar-nos, en perjudici d'una molt fèrtil terra agrícola, un barri com Sant Cosme, i que una tercera part del terme municipal s'hagi convertit en aeroport, ara volen fer-nos una forta pessigada desviant-nos el riu tot i les promeses de que aquell territori continuarà sent terme d'El Prat, i què? En el millor dels casos això duraria fins que uns altres que manin més no disposin el contrari i no hi ha volta de full. I per si encara fos poc, els prohoms de les grans institucions catalanes, Generalitat i Corporació Metropolitana fan front comú per ampliar l'aeroport amb serveis de terra que si són necessaris i una nova pista, fet que ja és més discutible, i per reblà el clau planeja damunt nostre la feliç idea aparcada durant alguns anys, de planificar al districte de La Ribera un macro centre de

transports, comunicacions, etc. Un panorama d'allò més engrescador per veure com desapareix l'agricultura i en definitiva els espais naturals del que sens dubte també s'en beneficien els ciutadans barcelonins i no tan sols els qui treballen la terra.

Ara correm-hi tots. Ara resulta que ningú vol desviar el riu. Els uns diuen que els han enganyat, els altres que aquest tema és competència exclusiva de la Generalitat, els altres opinen que si segons el pla de costes cal fer una previsió per desviar-lo dintre d'uns anys el país no es pot permetre el luxe de fer una mateixa obra dues vegades. En conclusió tothom fa el que pot per tirar pilotes fora i vet a qui que els tres partits majoritaris a Catalunya, la Corporació Metropolitana i l'Ajuntament, C.I.U.! P.S.C. i P.S.U.C. respectivament, diguin el que diguin hi estan involucrats, en major o menor grau. I nosaltres, els ciutadans d'El Prat? què hi pintem?

Els representants locals de cada un d'aquests partits, s'esforcen per fer veure el seu electorat que la culpa no és d'ells i ja no es recorden de que quasi tots anaren plegats aquell disset de setembre amb un objectiu comú: que el riu no es deví.

Serà curiós veure en els propers mesos en plena campanya electoral pels ascons de la Casa Gran, el festival de pilotes que amb motiu del riu votaran fora del terreny de joc, està clar, tot donant la culpa al contrari i mentre si no si posa remei El Prat veurà sacrificada una altra part del seu terme amb totes les conseqüències que d'això ben segur en derivaran.

És possible fins i tot que quan aquest número de «Delta» surti al carrer la sentència estigui ja signada si fos així que cada u agafi la part de la culpa que li correspongui i si encara hi som a temps estiguem alertes per que el perill avui existeix més que mai.

JORDI GILI i FARRÉS



-El señor López, supongo. Venía a cobrar las 100 pts. que defraudó el año pasado a hacienda.

(Fco. Javier Galán Maldonado, 12 años, Sección de Cómics de l'Escola Municipal de Dibuix i Pintura)



(Juan Manuel Sánchez Canals, 14 años, Sección de Cómics de l'Escola Municipal de Dibuix i Pintura)

MASTER - MODEL

Todo en diversión infantil
Apartamos juguetes para Reyes
Gran Stock en artículos de Verbena y Carnaval
Se alquilan disfraces desde 600 Ptas.
Federico Soler, 81-83 - Tel. 379 32 69 - El Prat de Llobregat



Máquinas de Coser J. MUÑOZ

Jaime Casanovas, 99
(Junto Av. Montserrat)
T. 379. 71 63 - EL PRAT

**INDUSTRIALES Y OVERBLOCK
REPARACIONES Y ACCESORIOS**



Estética y Belleza

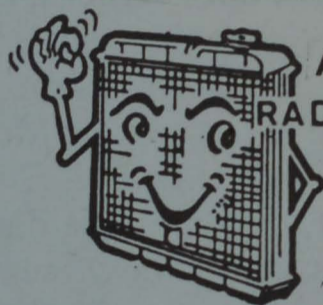
"BEAUTY GARDEN"

Ctra. Buñola, 9 - T. 379 02 91 - EL PRAT - (Barcelona)



RESTAURANTE Especialidades EN PIZZAS Y PASTAS FRESCAS

Pompeu Fabra, 49-51 Para encargos llamar al Tel. 370 99 01
El Prat de Llobregat (Barcelona)



AUTOMOVILES
RADIADORES

PONCE-2

**CAMBIOS DE PANALES - ESPECIALIDAD EN MAQUINARIA
OBRAS PUBLICAS**

Pau Casals, 19 - Tel. 370 92 04 - El Prat de Llobregat



VIDEO CLUB CANIGÓ

Al servei de tots els pratencs
Lloguer de pel·lícules sistemes
VHS - BETA

Av. V. de Montserrat, 223-227, pta. 2.^a
EL PRAT DE LLOBREGAT

GIMNASIO JANSU TAEKWONDO

Triple campeón de España, 86 - Senior
Doble campeón de Cataluña, 86 - Infantil
(E. P. K. A.)

Carretera Marina, 3

Tel. 370 49 77

El Prat de Llobregat

SERVICIOS COORDINADOS

**SEGUROS GENERALES
ASESORIAS: LABORAL, FISCAL,
ADMINISTRATIVA Y FINANCIERA**

1.º de Maig, 5 bajos A

EL PRAT DE LLOBREGAT

Teléfono 370 54 05

(Barcelona)

Confecciones

Leonor

Gran surtido
en lanas

Se dirigen labores

ENRIQUE MORERA, 33 - TELEF. 379 02 94 - EL PRAT DE LLOBREGAT

PEDRO Sports ARMERIA Y PESCA

Deportes, Caza, Tiro, Pesca, Trofeos
Accesorios, Reparaciones
Cebos vivos para pesca
Tramitaciones, Permisos Licencias

Pau Casals, 45
Teléf 370 08 02

EL PRAT DE LLOBREGAT
(Barcelona)

CLINICA DENTAL

Dr. Teófilo Deza

Horarios: de lunes a viernes de 9.30 a 12 h.
todas las tardes excepto sábados
de 15.30 a 20 horas

Flaquer, 9, 1.º

Teléf. 379 10 50

EL PRAT DE LLOBREGAT

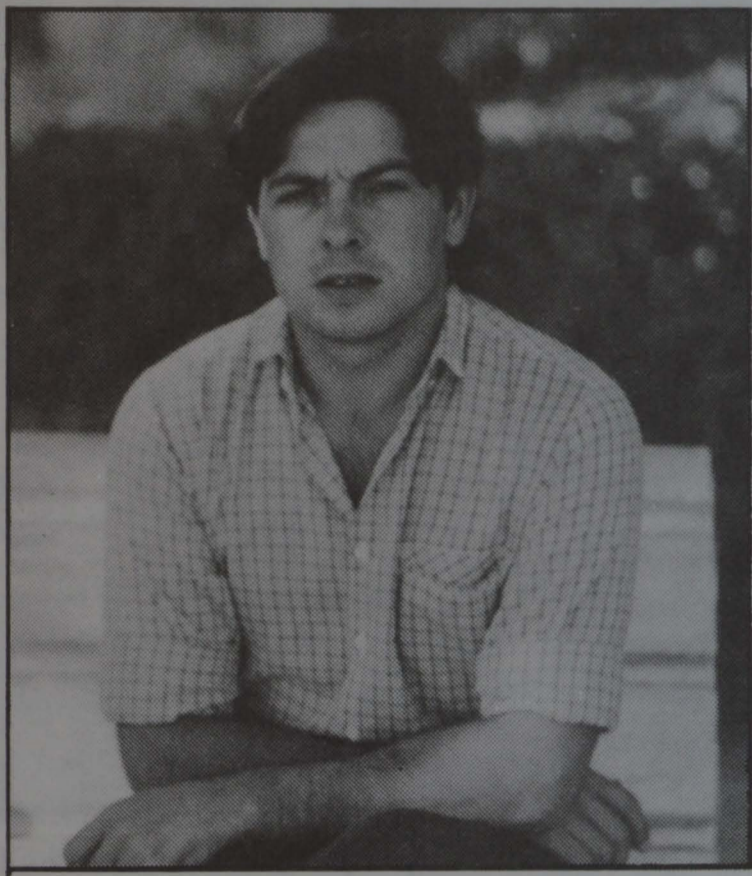
Isidre Nieto, premi de contes a la «Fira de les idees per la Pau»

El seu semblant és simpàtic, el somriure agradable, l'esguard és el d'un home comunicatiu, que li agrada escoltar, però també parlar, fruit de la conversa. La seva feina, aquella que li fa guanyar el pa, és la de ser funcionari de «Correus». L'Isidre Nieto és realment un home polifacètic. Ell és un pratenc que escriu (col.laborant en el nostre periòdic), ha realitzat treballs com a fotògraf a les revistes «Ajoblanco» i «Ozono de Madrid» i també al desaparegut diari «Telexprex» i fins i tot a la «Radio Odisea» feia un programa amb en Josep Gallofré, anomenat «Rábula».

El motiu que m'ha portat a «fer petar la xerrada» amb ell, és que recentment ha estat guardonat amb un premi literari de nivell estatal. Que sigui ell, doncs, qui ens ho expliqui:

«L'Ajuntament de L'Hospitalet juntament amb l'entitat "Pau i Cooperació" i amb la col.laboració del "Comitè Espanyol de Ciutats Unides", organitzaren la FIRA DE LES IDEES PER LA PAU, dels dies 24 d'octubre al 7 de novembre d'aquest any passat. Era una mostra de diverses matèries: Arts plàstiques, Literatura, Música, etc. Jo em vaig presentar en l'apartat de literatura, concretament en l'especialitat de contes». L'Isidre segueix explicant que aquests treballs eren exposats al públic, però quan ell va anar a veure la mostra faltaven alguns contes, entre ells el seu, que els tenia en Ricard Salvat, un dels membres del jurat. Els premis lliurats en aquesta fira no eren pas lucratius, donaven ceràmiques d'en Serra, peces úniques, amb un colom «aerografiat», molt adient tractant-se de temes relacionats amb la Pau.

La inauguració va córrer a càrrec de l'alcald de la ciutat i d'antics membres de les brigades internacionals que es trobaven ací de visita. «Un component alemany d'aquestes brigades ens feu una conferència que durà més de mitja hora; al no tenir traductor no ens vàrem assabentar de res, però, en finalitzar, se l'aplaudí d'allò més. Hi havia un caliu molt agradable». la cloenda prometia ser brillant, doncs l'havia de fer en Joaquín Ruiz Giménez. En presentar-s'hi el nostre amic per a saber els premiats, es trobà que



estava ple de mitjans de comunicació que, al cap de 5 minuts, van desaparèixer en assabentar-se que en Ruiz Giménez no hi podia anar, potser per això la cloenda no tingué el ressò que es mereixia.

Les paraules van brollant i l'Isidre Nieto comenta que es va mantenir el secret dels premiats fins l'últim momen. «Quan vaig sentir que el primer premi de contes es concedia al titular "Vigilia de una sentencia o la incertidumbre de los hombres contemporáneos", vaig estar satisfet, perquè jo sempre he estat un escriptor de calaix i aquest reconeixement exterior, essent el primer conte que presentava a un concurs, m'esperona a tirar endavant».

El nostre amic es confessa autodidacta i explica que «si en una carrera s'aprenen coses, em vaig adonar que potser s'aprenia més triant el que tu necessites en cada moment concret. Penso que per escriure tan sols fa falta imaginació. Ara però, per escriure un conte, per senzill que sigui, sempre hi ha temes que desconeixes, llavors t'has de documentar, i fent-ho és quan al plaer d'escriure ni afegeixes un altre de més gran».

Això és el que en Nieto va fer a l'hora d'escriure el seu relat, basat en dos personatges reals dels clàssics de la filosofia grega: Anaxàgoras i Pericles. El primer va afirmar que el sol era una massa incandescent, i

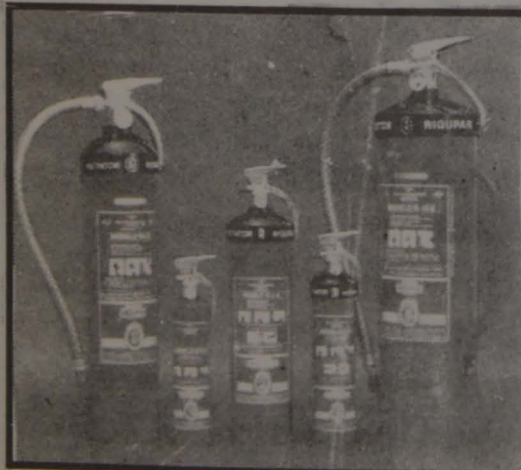
per aquesta afirmació va ser jutjat per posar en perill la creença en els deus. Pericles era un deixeble de l'anterior, i el conte del nostre company es basa en el diàleg que manté aquest últim amb l'Anaxàgoras, la nit abans de ser jutjat, per intentar convence'l de que desmenteixi les seves teories davant els jutges. «En realitat el que diu Anaxàgoras que no vol canviar les seves opinions, és el meu punt de vista, però he llegit molt a aquest clàssic per intentar reflectir la seva personalitat. En definitiva, el meu conte tracta de la llibertat, però al afegir-li aquest petit pròleg: "Sólo cuando las contiendas ideológicas carezcan de cinismo, será válida la política de los hombres para ganar la paz", va ser quan el vaig presentar a aquesta Fira, perquè ja quedava lligat».

Aquest col.laborador nostre, comenta que participa des dels inicis en les vetllades literàries mensuals que en Josep Costa i una colla d'amics començaren a fer en veure una inquietud comuna, en aquest cas la d'escriure. «Això, d'alguna manera va lligat amb el Grup Kaddish. En principi la meua participació era tècnicament feia les fotografies de totes les obres que es representaven. Després, la gent que ens agradava escriure vàrem decidir fer quelcom, i amb una subvenció que ens donà l'Ajuntament vàrem publicar la revista "El Indiano", de la que sols en sortiren 4 números. Ara, doncs, ens reunim un cop al mes, llegim els nostres treballs, discutint-los entre tots, i d'això, a vegades, en surten idees noves».

El ritme de treball que ara porta és molt més intens que el d'abans, així doncs, també assisteix a un seminari, a Barcelona, amb l'escriptora uruguaia Cristina Peri Rossi, que els fa desenvolupar relats a partir d'unes idees concretes.

Això i molt més és el que l'Isidre Nieto m'ha comentat en el decurs d'aquesta conversa, una xerrada que m'ha fet veure la il.lusió d'un home per aquesta feina tan bonica, però gens fàcil, que és la d'escriure. Felicitats per aquest premi que acabes de rebre; el nostre desig és que sigui el primer d'una llarga llista!!

Àngela JOVÉ



EXTINTORS
INDUSTRIALS I DOMESTICS
per informació sense compromís truqueu al
Telèfon 379 02 31
HERMA
Casanovas, 3

Autocares FERSPRAT, S. A.

EXCURSIONES EN GENERAL
COLEGIOS EN BARCELONA
VIAJES POR TODA ESPAÑA

Cra. Marina, 100 - Teléf. 379 38 84 - EL PRAT

Talleres ANDRES

SERVICIO DE NEUMATICOS
MECANICA GENERAL



Amposta, 12 (junto a Avda. 11 de Septiembre)
Teléfono 379 23 04
EL PRAT DE LLOBREGAT

(Barcelona)

ASPRAT S.A.

ASCENSORES PRAT, S. A.

INSTALACION, REFORMAS, REPARACION Y CONSERVACION
DE ASCENSORES, MONTACARGAS Y ELEVADORES HIDRAULICOS

¡MAXIMA RAPIDEZ EN AVERIAS!

Aneto, 3 - Teléfono 370 81 51

El Prat de Llobregat

BAR LA CASTELLANA

Arús, 18 - 1.º - 1.º de Mayo, 12
EL PRAT

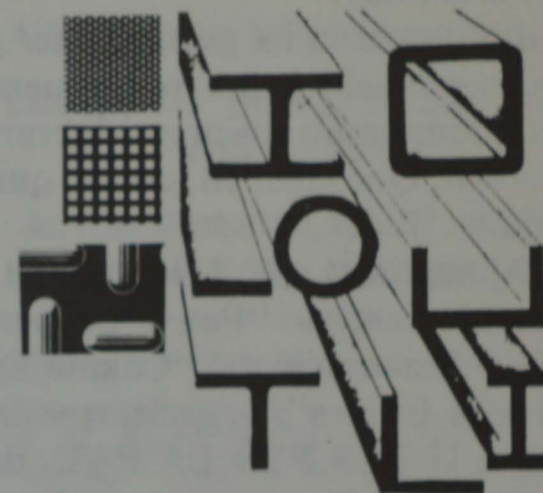
GRAN SURTIDO EN BOCADILLOS Y TAPAS

ESPECIALIDAD EN
ATUN
ANCHOAS
CHOCO
PULPO

metaleco s.a.

ALMACENISTA DE HIERROS Y FERRETERIA INDUSTRIAL

Ronda de Ponent, s/n.
(frente Terlenka)
Teléfono 379 65 51*
EL PRAT DE LLOBREGAT



HORARIO DE VENTAS
8'30 a 1 y de 3 a 6'45

Pastisseria Jardi

d'en
J. Torren

Jaume Casanovas, 169 - Tel. 379 33 45
Carretera Marina, 43 - Tel. 370 22 01
EL PRAT DE LLOBREGAT

GIMNASIO

TAEBAEG



- TAEKWON-DO
- DEFENSA PERSONAL
- ARMAS ORIENTALES

- GIMNASIA SUECA
- JAZZ
- AEROBIC

C/. Barcelona, 25-27

EL PRAT DE LLOBREGAT

Teléfono 370.59.05

MUEBLES AUXILIARES Y DE COCINA
PERSIANAS, CORTINAS Y RIELES

muebles Iglesias



Avda. del Canal, 180 y Eusebio Beltrán y Serra, 9-11
Teléfono 379 18 73
EL PRAT DE LLOBREGAT (Barcelona)

berón's

LENCERIA PARA LA CASA
Y CORTINAS

Jaume Casanovas, 105
Tel. 379 15 26

EL PRAT DE LLOBREGAT

Un premi desert i dos accèssits

El passat 12 de desembre es va otorgar el premi Ignaci Iglesias de textos inèdits en català. El concurs estava format per 29 obres. Però el jurat, presidit pel senyor Maloquer que és el director general de dansa i teatre de la Generalitat, decidí deixar el premi desert i optar per dos accèssits dotats cadascú amb la quantitat de 300.000 ptes. Els guanyadors van ser Miquel M.^a Gibert amb l'obra **El somriure de marbre** i un pratenc: Juan Barbero, que presentà la seva obra **Vint per vint**.

Juan Barbero és un estudiant de biologia, té vint anys i està vinculat al món del teatre per les seves repetides actuacions amb el grup Kaddish. **Vint per vint** és la primera obra que dirigeix i la primera que veurà publicada. Amb una mica de sort, gràcies al premi «Adrià Gual», potser que es representi a Barcelona; encara que això no es confirmarà fins passat un any, degut a que el premi Ignaci Iglesias aquest any ha estat compartit. Si es dona l'estrena a Barcelona Juan Barbero no tindrà els drets d'autor fins passats dos anys.

Normalment els guanyadors d'aquest premi no poden representar les seves obres fins que no es decideixi si també són premi «Adrià Gual». Però aquesta és una excepció i els dies 6, 7 i 8 de febrer s'estrenarà **Vint per vint** al Casal Municipal de la Cultura. Encara que la versió guanyadora està escrita en català, la representació que es farà al Prat serà castellana.

El director ens explicava que el tema de l'obra es basa en experiències personals i que les anècdotes trivials de la vida actual estan presents a les tretze escenes interpretades per onze actors que encarnen dinou personatges. No es poden fer judicis de valor sense veure l'espectacle que ens donarà Juan Barbero el proper febrer; però crec que serà necessari posar tot l'interès possible en **Vint per vint** perquè és guanyadora d'un premi representant de la cultura catalana.

I parlant de cultura. Com és possible que un premi d'aquesta categoria quedi desert? Aquesta pregunta té dues respostes: Totes les obres tenien una qualitat excel·lent i era difícil l'elecció o potser aquest any ningú va donar la talla.

M. PORCEL



Ramón Ballarín conversa amb en Josep Mayol.

Ramon Ballarín a la «Sala d'art Josep Bages»

El passat 23 de desembre s'inaugurà una nova Exposició de Pintures a la «Sala d'Art Josep Bages», en aquesta ocasió, a càrrec d'en Ramon Ballarín i organitzada per la Conselleria de Cultura de l'Ajuntament i per l'Escola Municipal de Dibuix i Pintura.

Fins el 6 de gener es pogueren contemplar les 57 obres presentades per l'artista, els temes de les quals es podrien dividir en tres grups: paisatges de Catalunya i del Pirineu Aragonès, bodegons i flors.

Els paisatges, naturals i realistes, mostren imatges camperoles, on els diversos elements s'anaven repetint al llarg de moltes pintures: cases amb façanes blanques, arbres, camins, pallers, vegetació variada, cels completament blaus... Tot això barrejat amb la lluminositat i la claror del dia, aconseguides per Ballarín mitjançant un ampli domini de la utilització dels colors i de les seves possibilitats.

Davant aquesta brillantor, apareixien els bodegons amb un caire més sobri i uns colors més temperats i asossegats.

Potser, és amb les flors on l'artista plasma la seva sensibilitat i equilibri d'una ma-

nera més clara. Els traços, els colors i la disposició dels elements dins l'obra feren paleses aquests característiques.

Tots els quadres exposats es posaren a la venda amb un preu que oscil·laven entre les 9.000 i les 26.000 pessetes i un nombre important d'ells fou adquirit.

Així i per uns quants dies, la «Sala d'Art Josep Bages» es vestí d'una naturalesa plena de llum i color.

M. I.

SOCIETAT CORAL RECREATIVA LO LLOBREGAT DE LES FLORS

Per la Coral mixta «Lo Llobregat de les Flors» així com per les Corals infantil i juvenil «NOU ESCLAT» necessitem cantaires. (Petits des de els 7 anys, grans a partir dels 18 anys). Els interessats poden adreçar-se al nostre local social c/Sant Boi, 34 qualsevol dia feiner de 6 a 8 de la tarda. (Tel. 379 41 29).

LA JUNTA

CARNISSERIA JESÚS

CARNS SELECTES

Santiago Rusiñol, 3

EL PRAT DE LLOBREGAT



PELUQUERIA
SEÑORAS

Penedès, 117 1.º 4.ª
Tel 370 87 41

EL PRAT

SERVICIO OFICIAL

SERVICIO GRUA PERMANENTE

Teléfonos 379 16 55

379 32 23

370 23 00

^ CITROËN ^

Catalunya, 59-61

TALLERES J. GARCIA EL PRAT



AUTOMOVILISTA

**LA MEJOR GARANTIA DEL CONDUCTOR ES SER
ASOCIADO DEL MONTEPIO**

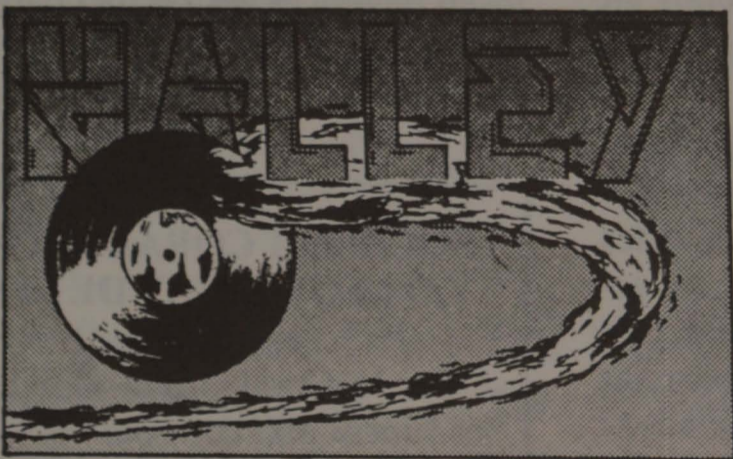
- DEFENSA JURIDICA POR RESPONSABILIDAD CRIMINAL
- RECLAMACION DE DAÑOS AL VEHICULO
- AYUDA FAMILIAR, EN CASO DE RETIRADA DEL PERMISO DE CONDUCCION
- REMOLCAJE DEL VEHICULO Y OTROS SERVICIOS MUTUALISTAS

Para una información más amplia diríjase a:

Delegación Baix Llobregat: Fernando Puig, 72 - Teléfono 379 18 02 - EL PRAT DE LLOBREGAT

HORARIO: DE 18 A 20 HORAS (MARTES Y JUEVES)

HALLEY



LA DISCOTECA

Actuaciones en Directo
El Nuevo Ambiente

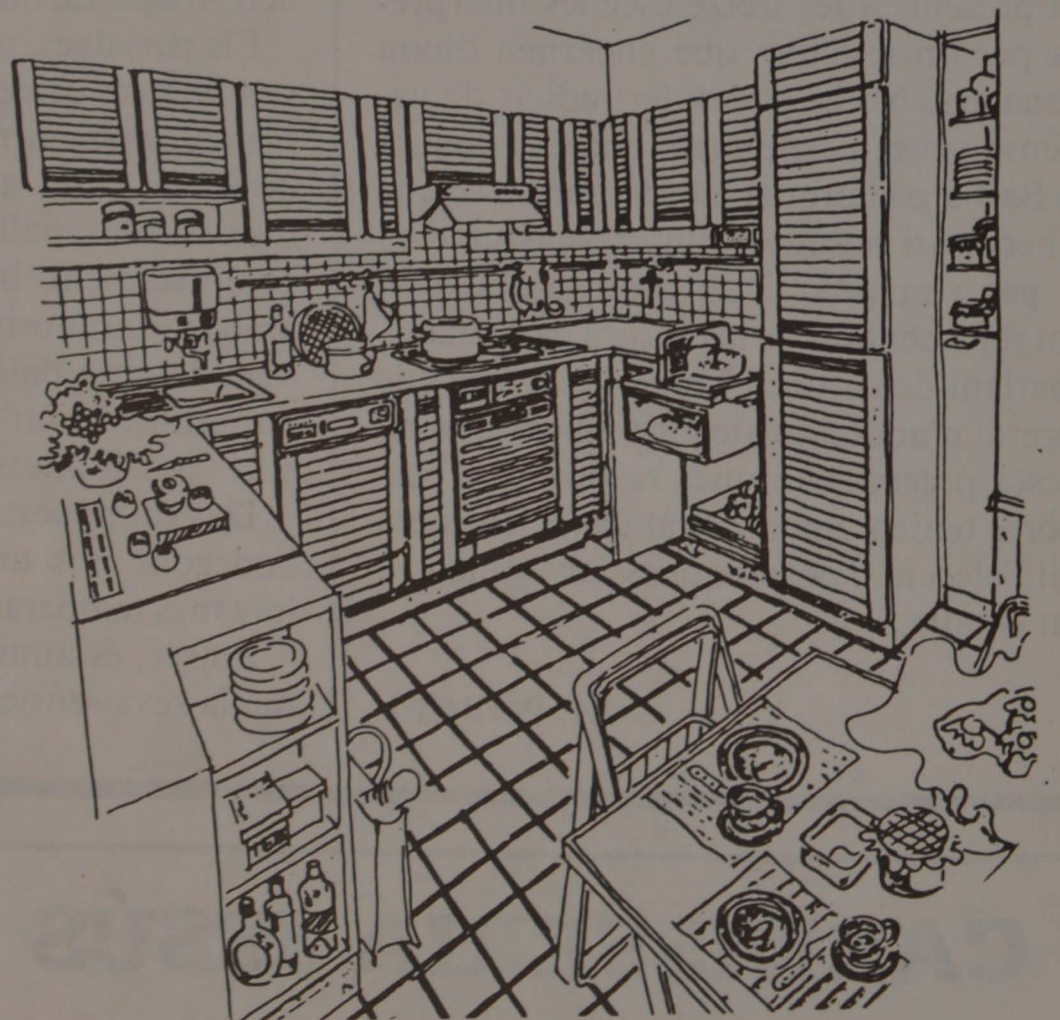
**Avda. Gallart i Monés, 6 - Tel. 370 45 52
EL PRAT**

Estamos por nuestros clientes

CUINART

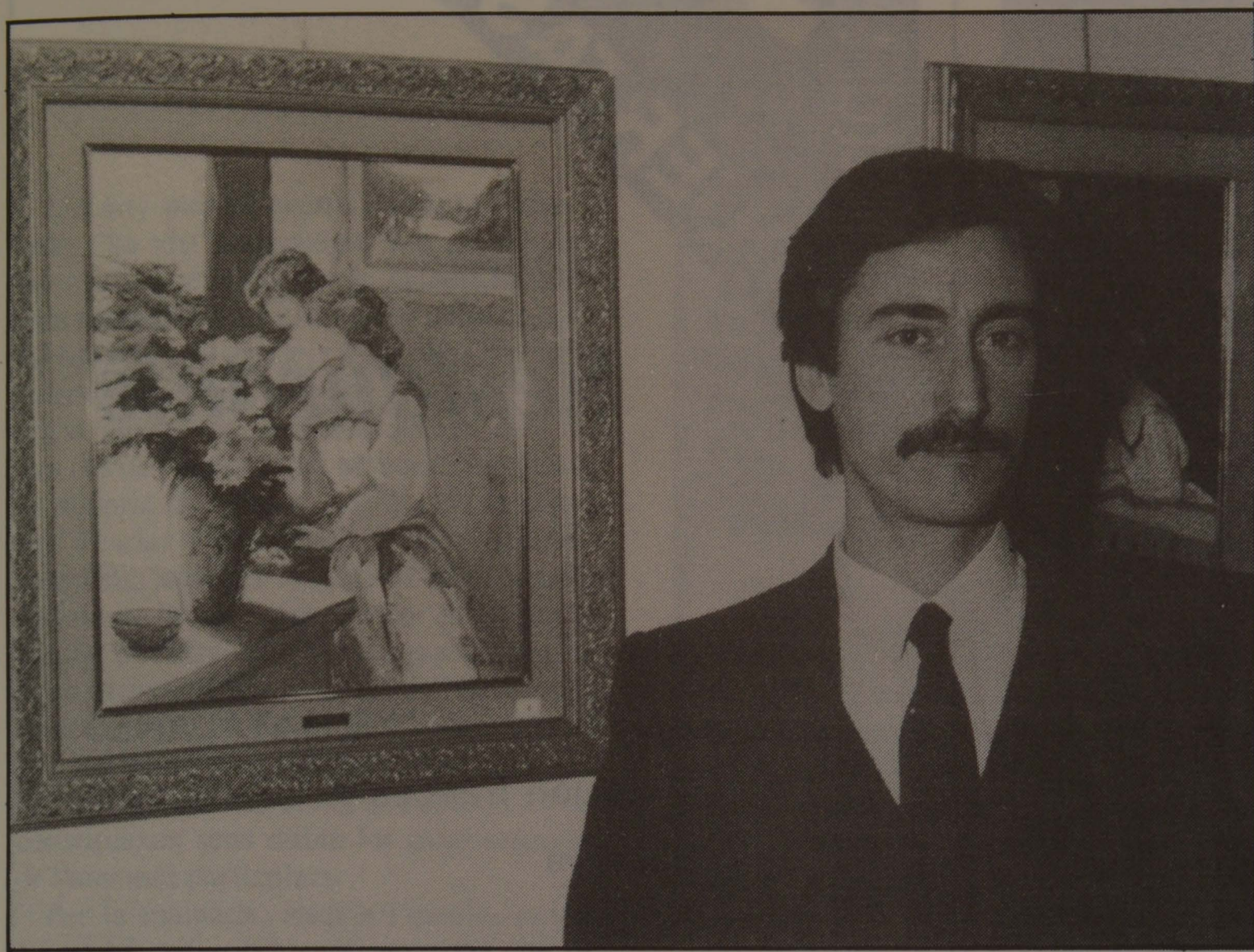
**COCINAS - BAÑOS - GRIFERIA - CERAMICA
ACCESORIOS DE BAÑO**

Solicite presupuesto sin compromiso



Exposición y venta:
Castilla, 21
El Prat de Llobregat
Teléf. 379 40 34

**Expertos especialistas
diseñarán su cocina y
cuarto de baño de acuerdo
con sus gustos y necesidades**



Frederic Morera a la «Sala d'Art Josep Bages»

El passat 10 de gener s'inaugurà una Exposició de Pintures a la «Sala d'Art Josep Bages», en aquesta ocasió, a càrrec d'en Frederic Morera. Pintor modernista de lluminositat en el color i gran precisió en el dibuix.

Fins el 18 de gener es pogueren contemplar les seves 49 obres (10 aquarel·les) de acurada realització, fruit sense dubte, d'un constant treball i voluntat de superació, així com del perfecte domini de la tècnica pictòrica.

Josep Costa i Cristina Rihuete premiats per la seva traducció d'una obra inèdita, al català

El propassat dia 12 de desembre, Cristina Rihuete i Josep Costa, ambdós del Grup «Kaddish», es varen emportar una agradable sorpresa a través de la premsa, en assabentar-se que els havien concedit un accésit per la traducció al català de l'obra de John Patrick Shanley «Dani i la profunda mar blava». El guardó corresponia al Premi Nacional de Catalunya de Teatre i Dansa «Josep M.^a de Segarra» de traduccions inèdites d'obres de teatre al català.

En Costa ens explica que en les bases del concurs s'especifica que tan sols es donaria un primer premi i els accésits que el jurat considerés oportuns. Al cap i a la fi es donà el primer premi a Josep M.^a Balañà que traduí una obra de Milan Kundera, i dos accésits, un d'ells per als nostres amics.

El llibre esmentat ja havia estat traduït per la Cristina, al castellà, amb la intenció que l'obra s'estrenés a principis de l'any passat. Sota la direcció d'en Josep Costa es representà el mes de març i tot i les dificultats que representava la seva adaptació fou excelent i la interpretació a càrrec de la pròpia Cristina i de Fermí Herrero, fou més que digna.

Cristina Rihuete, que diu haver aprovat l'anglès gràcies a la seva pràctica en traduir portades de discos, va perfeccionar l'idioma als EE.UU. en ser-li concedida una beca quan feia COU. Actualment entre ella i en Josep tradueixen les obres que després estrenarà el Grup Kaddish, com per exemple «Los hijos de Kennedy» de Robert Patrick.

Per en Josep Costa, que ha traduït l'obra de l'anglès al català (cotejant la traducció castellana amb la Cristina), no ha representat un treball massa dur donada la seva familiaritat amb els dos primers idiomes i la seva experiència com a traductor. Cal recordar que anys enrera ja traduí un llibre de l'Allen Ginsberg, autor difícil com quasi bé tots els de la generació Bat. Ara, però està traduint «Les fulles d'herba» de Walt Whitman, un llibre de poemes, amb la intenció de presentar-lo a alguna editorial.

Des d'aquestes pàgines felicitem a aquests dos amics, tot i esperant els seus propers treballs!!

ÀNGELA JOVÉ-G. BAS

Se ha escapado un Mihura

Miguel Mihura. Sí. Este es el autor que ha elegido el «Grupo escénico ensayo» para hacer su presentación como grupo.

El 3 de enero de este nuevo año tuvo lugar la representación de **Maribel y la extraña familia**, una obra de 1959 perteneciente al teatro cómico de la posguerra. Mihura sigue la línea de Jardiel Poncel intentando con sus obras renovar la risa del público y luchar contra las convicciones vigentes después de una guerra civil.

Este acto se realizó en el Casal Municipal de la Cultura; teatro que el Ayuntamiento cede gratuitamente, en un principio, a toda persona que se anime a promulgar los actos culturales en nuestro pueblo.

Bajo la dirección de M.^a Dolores García, algo más de una decena de actores hicieron posible la puesta en escena de una comedia de tres actos que sigue las líneas clásicas del teatro y cuyo único fin es el de divertir al público asistente. **Maribel y la extraña familia** es una de esas obras cuyo final feliz nos hace ir a casa con un buen sabor de boca. Inma Lahoz, la protagonista, nos grabó en nuestra retina la idea de que el amor triunfa por encima de todos los prejuicios sociales. Tras el típico beso final de una pareja se bajó el telón. ¿Cuál fue la actitud de los actores y la directora? Nervios y más nervios. M.^a Dolores, que hizo una presentación-introducción al público, estaba tan nerviosa que no sabía si leer de un papel que sostenía temblando o improvisar. Como último recurso optó por hacer una mezcla de las dos cosas y pedir disculpas a los asistentes por los errores o fallos que pudieran cometerse debido a su condición de novatos.

En cuanto a la asistencia del público es necesario señalar que fue masiva. aunque daba la sensación de que éste estaba formado por familiares, amigos y conocidos. Un punto importante es que los asistentes no supieron comportarse y los comentarios, algún niño llorando y los ruidos, estuvieron presentes a lo largo de toda la representación.

¡Ah! Y cómo no. Al final de la obra no faltaron las flores. El escenario recibió una suave lluvia de claveles que repartía una pareja a todos, o casi todos, los espectadores que entraban en la sala.

«Ciertamente es que al grupo le falta experiencia y madurez. Pero su actuación fue buena y los pequeños fallos ya casi han quedado olvidados, puesto que la iniciativa de formación de un grupo teatral es lo único que queda en nuestro recuerdo.

M. PORCEL



**EL MEJOR AMBIENTE DE LOS VIPS
DEL PRAT DE LLOBREGAT**

**VIERNES 30 Y SABADO 31
NOCHE**

Viva una velada inolvidable con una fiesta
espectacular

**"LA NOCHE INFERNAL"
con el ballet**

FANTASTIK SHOW LUCIFER

IGNACIO IGLESIAS, 42
EL PRAT DE LLOBREGAT



ahora:

Restaurante

- Las mejores CAVAS CATALANES
- Importación francés
- Whiskerya
- Reservas
- Heladería

Gallart i Monés, 14-16 - Teléf. 370 43 51
EL PRAT DE LLOBREGAT

Academia de Inglés J. LENS

- Todos los niveles
- Edad: A partir 8 años
- Iniciamos nuevo curso en Febrero

Plaza Pau Casals, 5 Local C
Teléfono 379 76 25

El Prat de Llobregat (Barcelona)

GIMNASIA ESPECIAL
Pre-Post Parto
Proyección Audio-Visual
para la pareja
Monitores Diplomados

A PARTIR DE AHORA
PUEDE ELIMINAR LAS ARRUGAS
EN LA CARA CON EL METODO

TRACKING facial

NUEVO TRATAMIENTO
REVOLUCIONARIO
PARA LAS ARRUGAS DE LA CARA

SIN OPERACION

SIN MOLESTIAS



TRATAMIENTO
Anti-Tabaquismo
Obesidad
Con Auriculo - Terapia
¡CONSULTENOS!

SAUNA SOLARIUM

EN EL PRAT DE LLOBREGAT:
TERESA BASTIDA RIBÓ
DIPLOMADA EN LA
ESCUELA FRANCESA
MAXIME D'HARROCHE
C/. Joan Maragall, 57
Teléfono 379 44 06

GIMNÀS DELFOS

Festes Nadalenques

Un any més el nostre habitual ritme de vida s'ha vist sotraguejat tant en l'esperit, com en l'economia per la celebració de la més tradicional i entranyable festa de tot el calendari i que gaudeix d'un especial relleu internacional, al marge de creences religioses o polítiques. Aquests quinze dies que van des de l'esperança i ulterior desencís, en la majoria dels casos, del dia de la loteria fins l'esclat d'innocència, temor, il·lússió, caramels, joguines i carbó de la més maravillosa de les nits, passant per la gresca del comiat de l'any vell i la benvinguda al nou i la no menys entranyable nit de Nadal plena de sentit religiós per uns i d'ambient familiar per quasi tots amb els torrons, el cava, les neules i qui sap si algun capó d'El Prat, constitueixen sens dubte les dues setmanes de l'any més particulars.

Per la mainada, festa a l'escola, per els grans: bé cadascú ho sap prou bé. Pel comerç Festa Major i per tots un no sé que malgrat que tan sols sigui per quinze dies ens transformem en ésser més humans, més comunicatius, menys egoistes.

Com a quasi tots els pobles també aquí El Prat aquestes festes han tingut un caràcter diferent, concerts de nades a càrrec de la nostra coral, que conjuntament amb les corals juvenils i infantils, celebrats a quatre indrets del nostre poble i que posaren de manifest que el guardó que la entitat conquerí al concurs de corals celebrat a Centelles no fou un fet casual sinó el resultat d'un treball seriós de tots els cantaires i de la valua del seu director Carles Grèbol. I si considerem important la tasca dels grans tant o més meritòria és la dels menuts que són el millor planter per demà i que amb tenacitat preparen l'Astrid Corral i la M. Adela Ginabreda.

La sardana també fou protagonista de les festes amb dues ballades ja típiques Sant Esteve i Cap d'Any. També la banda de l'Associació Musical d'El Prat, oferí un concert



La Coral infantil en plena actuació

al Casal de Cultura, i la mainada feu cagar el tió a la Plaça de la Vila i altres indrets, Quasi totes les entitats i associacions en major o menor intensitat han aprofitat aquests dies per fer tota mena d'activitats, culturals, esportives, recreatives, etc.

Atenció a part mereix el tema dels reis. Sens dubte enguany s'han superat les previsions del més escandalós rdícul. I quedi clar que no ens referim al fet concret del retard, que Deu ni do, dues hores, sinó a tot en conjunt, començant pel que s'anomena fantasia del carter reial i acabant per la verdadera «xarlotada» que fou la cavalcada. El carter reial que és un afegidó que s'introduí fa pocs anys i que visita uns dies abans els locals de les entitats que ho solliciten, al marge que arribés amb tota discreció al lloc indicat amb un cotxe brut com una guilla, rebé en la majoria dels casos una acollida d'allò més freda i la visita de ben pocs infants, perquè entre d'altres motius ningú de l'associació corresponent es preocupa de fer-ho saber a les famílies del barri a excepció feta

del barri de Llevant i la Barceloneta.

Pel que fa a la cavalcada, val a dir que enguany amb bon criteri l'Ajuntament decidí que les carrosses dels reis fosin tirades per cavalls per donar més brillantor, impedit d'aquesta manera que els tradicionals tractors tapessin en part la visibilitat de la carrossa i el propi rei. També seguint el criteri d'ampliar la comitiva al marge de les tres carrosses reials i l'estrella, s'incentiva la presència d'altres carrosses. En principi la idea pensem que no era dolenta ans al contrari però el fet és que la realització no pogué resultar més desastrosa, hom ja no sabia si el que veia era la cavalcada dels mags o bé uns despistats del Rocio. Una verdadera vergonya i un escarni per la soferta mainada i llurs pares que amb santa paciència esperaren aguantant el fred, el pas de la màgica comitiva.

Seria molt senzill cercar un culpable del retard. El que va passar ja va passar i no ens pertoca a nosaltres acusar a ningú. Possiblement es podia evitar, és cert, també es podia cercar una solució més ràpida, també és cert, però les coses anaren així i no cal donar-li més voltes al tema, el que si cal és replantejar-se molt seriosament el tema de la cavalcada i tot el que fa referència a aquesta festa per dignificar-la com es mereix ja que és la única que va dirigida al més sensible dels públics, els nens, malgrat que aquests encara no votin. Per respecte a ells cal fer-ho millor i de mitjans n'hi ha suficients.

Acabem aquesta resenya nadalenca dient que com ja és costum l'arbre de la plaça acabades les festes ha estat trasplantat en una plaça pública i que com també ja és tradicional als pocs dies de col·locar-lo desaparegué la imatge del nem Jesus del pessebre que hi havia sota l'arbre.



La Coral al Barri del Llevant.

El Prat és notícia per mil i una raons

Un dia és notícia per la imminent desviació del Riu Llobregat a l'alçada del pont del Mercabarna fins la desembocadura del mateix: Per les picabaralles en la defensa del nostre Delta: Per èxits assolits per nostres atletes fins hi tot a nivell internacional: Per les competicions a nivell mundial en les instal·lacions del Golf Prat: Per el reconeixement a nostra raça de pollastres Pota Blava, que tot sigui dit de pas, des de fa cent anys i escaig ja s'exportava a Anglaterra: Per nostres indústries de Seda-Acrílica-Papereres-Cerveseres: Per les moltes activitats Esportives-Culturals i de tot tipus existents avui dia: Per els productes de nostra pagesia: Per nostre clima orfe de boires que és l'ideal per els avions que ens visiten: Per últim vull ressaltar l'èxit assolit per nostra Societat Coral Lo Llobregat de Les Flores el dia 7 de desembre en el bonic hi acollidor poble de Centelles. La Federació de Cors de Clavé organitza un Concurs coral hi escollí el poble de Centelles per tal fi. S'hi apuntaren 18 agrupacions corals entre elles, nostra Societat Coral. La qualitat dels participants, omplí de dificultats al Jurat qualificador format per els Mestres següents: en Joan Pich Santasusana-Manuel Oltra Ferrer i Enric Ribó Sugranyes. El primer premi fou per nostra Coral Lo Llobregat de Les Flors.

La satisfacció d'haver guanyat el primer premi, omple més si cap, el coratge de nostra Coral. L'entusiasme dels coristes i el bon treball d'el nou Mestre Director el Dr. Carles Grèbol Cervera, ho ha fet possible. Des de fa molt anys aquesta Societat Coral, du a terme una tasca força aprofitosa. Són moltes i variades les activitats que realitza. Dintre l'Entitat s'ajunten tres grups de cantors separats per diferències d'edats. Els grups juvenil i l'infantil dirigits per l'entusiasta Astrit Corral, han sigut molt ben acceptats en les seves actuacions locals hi foranees. El seu President l'amic J. Lajara em recomana, faci ofrena dels treballs i èxits d'aquesta Coral, a tot el poble del Prat i a les autoritats locals, per tot el suport rebut al llarg de la seva existència.

La joventut necessita esbarjo i entreteniment cultural, Lo Llobregat de Les Flors ofereix els seus coneixements i provada sensibilitat. ¡Accepteu la seva col.laboració!



Lliurament de Diplomes de la Creu Roja Espanyola

Coincidint amb la festivitat del dia del Voluntariat, 8 de desembre, aquesta Assemblea Local va fer entrega dels diplomes de SOCORRISTA, RÀDIO TELEFONISTA NAVAL I PATRÓ D'EMBARCACIONS A MOTOR a tots aquells nois que van aprovar els cursos fets durant l'any 1986.

L'acta es va lliurar en el local d'aquesta Assemblea i van assistir un centenar de persones entre Voluntaris i gent de fora de CREU ROJA que van fer el curs de socorrista.

Els títols van ser els següents.

SOCORRISTES: Rosa Martínez Delgado, José María Torrente Menárguez, Antonio Martín González, Montserrat Gómez Villalba, M.^a Angeles Gómez Villalba, Enrique Carnicé Abau, Fernando Balboa Mesa, Lúdia Ibáñez Benasque, José Luis Davia del Villar, Rafael Argüelles Fernández, Juan García García, Segio Santamaría Guillem, Jaime Paredes Reyes, José Manuel Tinoco Gómez, Jesús Gámez Moreno, Roberto Gracia Hidalgo. RÀDIO TELEFONISTA NAVAL: Fernando Balboa Mesa, Anntonio Martín González, Ana María Peiró Griñó, Javier Giménez García. PATRÓ D'EMBARCACIONS A MOTOR: Jesús Gámez Moreno, Cayetano Vera Martínez, Pedro Fernández Inocencio.

Guardia Civil detenido por agresión

Un guardia civil, vecino del Prat, disparó a su mujer, su hijo y un vecino que había acudido en auxilio de ambos.

Los hechos ocurrieron sobre las 23,30 horas del pasado día 19 de enero, en el domicilio del agresor, ubicado en la calle Matagalls del barrio de Sant Jordi. Según parece, los hechos estuvieron precedidos de una fuerte bronca familiar y alguna que otra copa de más de por medio, como lo prueba el hecho de que diera positivo la correspondiente prueba de alcoholemia a la que fue sometido el guardia civil, Miguel Rey Serrano, de 49 años de edad, el cual se hallaba destinado como chófer en el cuartel de la Zona Franca.

Haciendo uso de su pistola reglamentaria, el guardia hirió en las dos piernas a su esposa, María Rodríguez Marín, de 44 años y a su hijo Román, de 22, el el abdomen. Con posterioridad, resultó herido, Juan Vilalta Ledesma, de 27 años, vecino del matrimonio, quien recibió un impacto en el pecho.

Tras ser intervenidos en la Residencia de Bellvitge, los dos primeros están fuera de peligro, mientras que el tercero, era trasladado en grave estado a la UVI.

Una vez detenido y puesto a disposición del Juzgado de Instrucción de L'Hospitalet, Miguel Rey Serrano, manifestó a la Policía que no recordaba nada de lo sucedido; aunque, según pudo saber «Delta», las desavenencias familiares solían ser frecuentes.

¡Aterriza como puedas!

El pasado día 16 de enero, un turismo irrumpió en el interior de la terminal del Puente Aéreo del aeropuerto, hiriendo a varias personas, aunque por fortuna levemente.

El suceso, ocurrido alrededor de las 15,25 horas, provocó un gran pánico, ya que, en principio, se pensó que se trataba de un atentado terrorista.

Sin embargo, todo fue producto de una desafortunada maniobra de José Luis Monreal, de 55 años de edad, quien al intentar poner en marcha su flamante Mercedes 300-E, que tenía aparcado enfrente, se confundió de marcha y arrasó todo lo que se le puso por delante.

Después de atravesar la cristalera, se cargó un quiosco de información de Renfe y el puesto de venta de billetes de Iberia. El coche siguió su desenfrenada carrera, llevándose por delante mesas y sillas, hasta detenerse al chocar con la barra del bar. Los daños habidos, han sido calificados de muy importantes.

III Exposició de joguines no bèliques

Generalment, a qualsevol exposició, del tipus que sigui, les obres, els materials, els objectes o elements que es mostren no es poden tocar i, fins i tot, en molts casos, ni tan sols és possible mirar amb plena llibertat, sinó que ens hem d'ajustar a unes distàncies prèviament establertes.

Evidentment, aquest no ha estat el cas de la «III Exposició de Joguines no bèliques», organitzada per la Regidoria de Joventut de l'Ajuntament i pel Consell Local de la Joventut. Des del 26 de desembre passat, dia de la inauguració, fins al 4 de gener, molt nois i noies pratencs han tingut l'oportunitat de divertir-se amb les joguines «exposades» al col·legi «Bernat Metge».

L'exposició es dividí en tres sales, d'acord amb l'edat dels nens (de 5 a 8 anys), de 9 a 11 i de 12 a 14) i els jocs, aproximadament uns 50, es van distribuir tenint també en compte aquest criteri. Així, els més petits es van dedicar sobretot a dibuixar i als jocs plàstics; mentre que els altres utilitzaren, més aviat, jocs de tipus didàctic. Això sí, sempre amb la col·laboració i l'ajuda dels membres del Consell Local de la Joventut.

Les joguines exposades foren totes de caire didàctic i col·lectiu i passaran a ser patrimoni de les entitats col·laboradores.

Aquesta ha estat la tercera vegada que s'ha dut a terme aquesta «Exposició de Joguines no bèliques» i com a punt destacable es pot assenyalar el gran èxit d'assistència. Segons els organitzadors, la finalitat de la mostra ha anat variant lleugerament des del seu començament. En aquests moments, quan la venda de joguines bèliques ha sofert una davallada, l'exposició centra els seus esforços en obrir un nou espai de joc pels nens en el decurs de les vacances nadal·lenques que, posteriorment, es pot ampliar als joves.

Jugar és fer alguna cosa amb l'única finalitat d'entretenir-se o divertir-se... i això sempre va bé.

MERCÈ INSA

Sorteos de La A.E. contra el Cáncer

Con el fin de recaudar fondos para la campaña anual, la Junta Local de la Asociación Española contra el Cáncer, organizó unos sorteos en las pasadas fiestas navideñas.

Una cesta con productos de alimentación fue sorteada el día 22 de diciembre en combinación con las tres últimas cifras de la O.N.C.E. El número agraciado fue el 381 y correspondió a don Oscar Vidal Ribas, con domicilio en esta población, c/ Joaquín Sostres de la Barceloneta. ¡Enhorabuena y a disfrutarla a tope, familia!

La otra cesta, con numerosos regalos de diversa índole, fue sorteada por igual sistema, el día 5 de enero. El número de la suerte fue el 986 y correspondió a una persona también muy conocida, don Pedro Molas Rossell, padre del dueño del local de Lotería Primitiva y Quinielas sito en la calle Fernando Puig. También al Sr. Molas y su numerosa familia nuestra felicitación más sincera.

Con motivo de la fiesta de Fin de Año celebrada en el Centro Artesano, se sortearon numerosos regalos entre los asistentes, quienes colaboraron magníficamente con dicha iniciativa.

La recaudación procedente del sorteo de ambas cestas ascendió a Ptas. 288.000 y lo recaudado en la fiesta de Fin de Año a ptas. 73.500.

Deseamos destacar que las cifras citadas son beneficios netos, toda vez que partimos de generosas aportaciones de establecimientos locales además de algunas empresas de perfumería y cosmética.

Una vez más, la Junta Local hace patente su agradecimiento a todas aquellas personas que colaboraron, directa o indirectamente, en poder llevar a cabo con éxito esta labor, tanto en la confección de las cestas, como en la venta y adquisición de los boletos y, en especial, a la Comisión promotora de la fiesta de Fin de Año, que con tanta eficacia

y buena voluntad colaboró con esta Asociación, haciendo gala en todo momento de gran simpatía, logrando que el desarrollo del acto fuese un feliz acontecimiento social que enorgullece a nuestro pueblo.

16 enero 1987

Homenaje a dos Socios de Honor del Casal dels Avis

El día 11 de enero por la tarde en el (Casal del Avis del Penedès) se homenajearon a los dos Socios de Honor Francisco Rodríguez Dolz y María Martín Fernández, de 90 años y 84 respectivamente por ser los dos socios mayores de edad, (que todavía no habían sido homenajeados) siendo felicitados por toda la concurrencia.

El acto-fiesta con un lleno impresionante fue del agrado de todos. La Fiesta-Homenaje fue presentada por el siempre dinámico Sr. Marcelino que como siempre se desvive con su voluntad, recitando poesías y con amabilidad a raudales, para que todo salga lo más perfecto posible. La fiesta fue amenizada por la orquesta «Fantasía» al frente de su profesora Sra. Aurora (también muy animosa)... y por la rondalla el «Porvenir» formada por socios del «Casal Avis del Penedès». Como todo fue tan ameno y sencillo que a la concurrencia le supo a poco. Deseamos que actos-fiestas como éstos se hagan más a menudo.

M. A.

**AUTO
MARINA**



**COMPRA-VENTA
DE AUTOMOVILES**

Carretera de La Marina, 16
Teléfono 370 74 01
EL PRAT DE LLOBREGAT



SISTEMAS DE SEGURIDAD

Antenas Colectivas

Porteros Electrónicos

Abonos de Mantenimiento

Av. Montserrat, 233-235 - Tel. 379 18 29 - EL PRAT

MOTOR SPRINT

AGENCIA OFICIAL

Alfa Romeo 



Avenida del Remolar, 70-72 - Teléfono 370 58 53

Avenida Virgen de Montserrat, 233-235

EL PRAT DE LLOBREGAT



BALLET - PUNTAS - FLAMENCO CASTAÑUELAS
SEVILLANAS - JAZZ DISCO - AEROBIC
MONTAJES COREOGRAFICOS
GIMNASIA ADELGAZANTE PARA SEÑORAS
SAUNA - CINTA FUTIN - VIBRADOR
MASAJES - GIMNASIA PASIVA

ACADEMIA DE BAILE
CENTER DANCE

DIRECCION { TECNICA EUGENIO JIMENEZ
ARTISTICA MERCEDES PON

Avda. Virgen de Montserrat, 223-225 - EL PRAT DE LLOBREGAT

PERRUQUERIA M.^a CARMEN

1967 - 1987

20 anys al seu servei
Preus especials a gent jove

S. Rusiñol, 31 - Telèfon 379 28 91 - El Prat



MONTEPIÓ DE SAN CRISTÓBAL

CHÓFERES DE BARCELONA

Provenza, 173, pral. - Teléf. 253 40 05 (3 líneas) 08036-BARCELONA

AUTOMOBILISTA

LA MILLOR GARANTIA DE TOT CONDUCTOR ES
ESSER ASSOCIAT DEL MONTEPIO

- DEFENSA JURÍDICA PER RESPONSABILITAT CRIMINAL
- RECLAMACIÓ DE DANYS AL VEHICLE
- AJUT A LA FAMÍLIA, EN CAS DE RETIRADA DE PERMÍS DE CONDUCCIÓ
- REMOLCAMENT DEL VEHICLE, I ALTRES SERVEIS MUTUALISTES

Per tal d'obtenir una informació més amplia adreçar-se a
Delegació Baix Llobregat: Ferran Puig, 72 - Telèfon 379 18 02
EL PRAT DE LLOBREGAT

HORARI: DE 18 A 20 HORES (DIMARTS I DIJOUS)



Restaurante Parellada

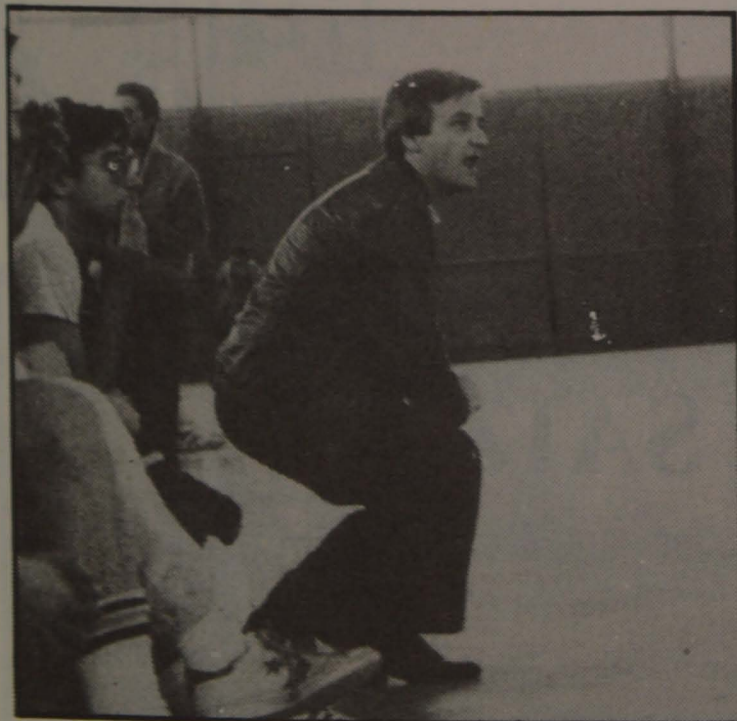
Salón para banquetes y comuniones
Menú diario con gran variedad de platos
Domingos y Festivos: Paellas - Canalones - Pollos

c/. Rosa Ribas Parellada, 27-29, esquina Remolar
Teléfono 370.32.06
EL PRAT DE LLOBREGAT

El Terlenka destrozado en la primera vuelta

El duro trabajo de Joan Pujol a fin de formar un poderoso equipo para que el Terlenka pudiera afrontar la Primera Catalana con todas las garantías, se vino abajo en la tercera jornada cuando una enfermedad apartaba a su mejor hombre, Carles Vidal, de la competición y además, jornada tras jornada, las lesiones hacían mella en hombres de la categoría de Itarte, Viella, Juárez, etc. y se hacía casi imposible el presentar en dos jornadas seguidas el quipo al completo. En este estado de cosas, el finalizar la primera vuelta en la novena plaza del grupo, puede considerarse todo un éxito.

El comienzo de la Liga fue extraordinario para el Terlenka, tres triunfos consecutivos, dos en casa ante SCD Vilafranca (92-63) y C.B. Tarragona (60-59) y uno fuera, en la temible pista del Vendrell (62-63), aupaban al equipo al liderato. En la cuarta jornada el Reus Esportiu les vencía (72-66) y en la quinta el Bon Pastor ponía en evidencia el efecto psicológico de las ausencias y vencía en El Prat (54-61). La defensa del Terlenka seguía siendo su punto fuerte, pero el ataque tocaba fondo y caía ante el Casp (49-44) para reaccionar bien en Tarragona ante el Nàstic y a pesar de perder el equipo plantó cara (94-82). En la siguiente jornada el líder Vilafranca, imbatido, visitaba El Prat y los hombres de Pujol, en una lección de pundonor le doblegaban (76-63). Una nueva derrota en Valls (70-50) daba paso a un triunfo en casa ante Lluïsos (61-58) y la boda de «Ciscu» Cortés —ienhorabuena!— dejaba al equipo sin «techo» ante el Sant Joan que les derrotaba claramente (79-58) y a la siguiente jornada, aún sin Cortés, con Juárez e Itarte tocados, el líder Cornellà, visitaba la pista «sadera». Los chicos de Pujol dieron toda una lección de defensa y genio, pero las bajas se notaron en demasía y el Cornellà, vencía (73-76). Una nueva derrota en Caldes (70-62) cerraba una primera vuelta en la que nadie puede pedirles más, esperando que la recuperación de todos los hombres pueda permitir ver al equipo que todos esperan.



El C.B. Prat Cruzcampo. Cuando la juventud es poder.

Santiago Navarro revolucionaria al joven C.B. Prat

Cuando la pasada temporada el C.B. Prat, descendía a Segunda Catalana y hombres de la talla de Tarrida, Viella, Sanromá y Aycart dejaban el primer equipo, ya decíamos que esta temporada iba a ser decisiva para el futuro, por lo duro de la Segunda. La llegada de Arseni Conde a la presidencia del Club y el fichaje de Santiago Navarro como primer entrenador del «senior» junto a Vicens Carreter, hizo pensar a muchos que no iba a arreglar nada. Navarro es un preparador de calidad contrastada, pero en los últimos años había estado bastante apartado del baloncesto local. Desde estas líneas hemos de felicitar a Navarro y sobre todo reconocer que su concurso —siempre necesario— para el baloncesto pratense, ha dado al equipo una identidad de juego y una moral que hacía tiempo no se veía en el equipo. Además, si se tiene en cuenta la poca envergadura del conjunto, suplida con una velocidad endiablada, se aprecia mucho el trabajo de Navarro.

El comienzo de la Liga no pudo ser más alentador, el Viladecans fue arrollado por (89-74) y en Vilanova, ante uno de los máximos aspirantes al ascenso se perdía por 84-70, para en la tercera jornada vencer al BIM barcelonés (70-55). En cuarta el Begues les superaba «in extremis» (58-55) y en la quinta el Sant Boi les sorprendía en El Prat (72-75). La reacción pratense se producía en Reus ante el Ploms (82-85) y de nuevo el Almeda les derrotaba en El Prat, en un partido desastroso (68-83). En dos jornadas de visitas a Valls —con triunfo pratense (60-64)— y a Sitges, con una encerrona demencial que privó a los hombres de Navarro del triunfo (81-78), los jóvenes pratenses

dieron paso a tres victorias consecutivas ante Bosco Rocafort (82-68) en Barcelona, ante Mas Guinardó (69-78) y sobre todo ante el gran aspirante al ascenso, Molins de Rei, que venía al Prat realizando una campaña extraordinaria. De nuevo la garra y velocidad pratense se impuso (68-65). En la siguiente jornada la pista de La Salle Reus fue de nuevo la cruz pratense y a pesar de intentarlo todo se perdía por 98-77. En el momento de redactar estas líneas y después de un partido durísimo en la pista pratense, los jóvenes pratenses, realizaron otra «hombrada» ante otro de los grandes favoritos, el C.B. Gavà que cayó derrotado por 56-49. Todo hace presagiar que la segunda vuelta será mucho mejor para los pratenses, ya convertidos en la gran revelación de la Liga.

● Obito

El pasado 2 de enero, un absurdo y desgraciado accidente, segó la vida de doña Nuria Marcé Vilardell, de 53 años, madre política de nuestro compañero de la redacción de Deportes Andrés Vázquez. Nuria Marcé fue durante muchos años empleada del Real Club de Golf de El Prat, conocida y apreciada por todos. Desde estas líneas, la redacción de «DELTA» expresa su más sentido pésame a toda la familia en estos tristes momentos.

GUIA

DE

SERVEIS

optica PRAT

Sección Lentes de Contacto

Federic Soler, 13-15

Teléfono 379 46 93

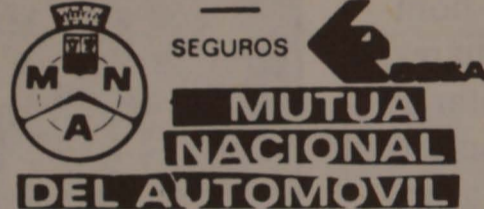
EL PRAT

ARTICULOS
DE PIEL
BOLSOS
Delcar

FEDERICO SOLER, 6 - TEL. 370 19 53
EL PRAT DE LLOBREGAT (Barcelona)

**Asesoría
Técnica
Laboral**

GABINETE JURIDICO - LABORAL - FISCAL
ADMINISTRACION DE FINCAS



Jaime Casanovas, 102-104, bajos, 1.º
Teléfono 379 59 99

J. SERRANO

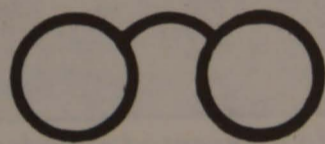
INSTALACIONES
REPARACIONES DE:
FONTANERIA Y ELECTRICIDAD,
GAS REFRIGERACION Y
CALEFACCION

M. Bertrand, 48 bis - T. 370 66 76
El Prat de Llobregat (Barcelona)

DETALLES

BISUTERIA
REGALO INFORMAL
PAÑUELOS Y
FULARES

Castella, 6 - Cadaqués, 22
EL PRAT



J. RECASENS

OPTICO DIPLOMADO
LENTES DE CONTACTO
REFRACTOMETRO COMPUTERIZADO
20 % Dto. a todo El Prat en gafas comple-
tas en su 10.º Aniversario
AV. MONTSERRAT, 130
T. 379 75 63 - EL PRAT DE LLOBREGAT

COMPRA DE COCHES
PARA DESGUACE Y
SINIESTRADOS
DAMOS BAJA DE TRAFICO

TEL. 370 35 81

PASAMOS A RECOGER

Grupo Psicostética

PELOS

CREADORA DE ESTILOS
MERCHE

Horas a convenir
Tel. 370 92 02
F. Puig, 67, 1.º
EL PRAT

CARTOMANCIA

CARTAS TAROT ESPAÑOLAS

Sra. Mari
Teléf. 370 12 25 - EL PRAT

Plantas y Flores

Rosario

Exposición
Permanente



Pau Casals, 116 - T. 370 24 62
El Prat de Llobregat (Barcelona)

flors company

SERVEI INTERFLORA

Madoz, 4 - Telèfon 379 02 70
Dir. Teleg COMPANYFLORS
EL PRAT DE LLOBREGAT

FOTOCOPIES
FOTOCOPIAS

SERVEI/SECRETARIA

Castilla, 27
Tel. 379 37 48

CRISTALERIA MEDINA

Especialidad en aluminio
Vidrieras emplomadas
Ventanas Gravent
Vidrios en general

Tordera, 6 - San Cosme
Teléfono 379 28 31

EL PRAT DE LLOBREGAT

HELADERIA

HORCHATERIA

LA JIJONENCA

TURRONES ARTESANOS

Avda. Fco. Gallar Mones, 10-12
Teléfono 370 98 51

EL PRAT DE LLOBREGAT

TRANSPORTES

SALVADOR GARCIA

CAMIONES GRUA, PULPO Y DEMAS SERVICIOS

Alcalde Ferrer Monés, s/n.

Tels. 379 40 06 - 379 21 18

EL PRAT

ESCUELA DE PELUQUERIA UNISEX

SAIZ

Centros Homologados por la Generalitat de Catalunya

Av. Virgen de Montserrat, 223
Teléfono 370 85 03
EL PRAT DE LLOBREGAT

Plaza Cataluña, 6-7
Teléfono 661 10 85
SANT BOI DE LLOBREGAT



El C.N. Prat, merecedor del ascenso

Los contrasentidos del deporte muchas veces pueden dar al traste de una brillante temporada, y realmente la excepcional campaña del C.N. Prat de Waterpolo no merecería de forma alguna el no tener el premio del ascenso, que a la hora de redactar estas líneas está condicionado a la promoción.

Realmente, la campaña pratense en la Liga, dentro del grupo II de la III catalana, fue soberbia. Cinco victorias y tres empates con 91 goles a favor y 68 en contra, proclamándose campeón del grupo, pasando a disputar la fase de ascenso ante equipos de la talla del Barceloneta, Martinenc y su gran rival y verdugo, el C.N. Gavà, a quien en la Liga los pratenses habían humillado a domicilio.

En la fase de ascenso, las cosas ya se vieron más claras, y los terribles marcajes impuestos por los rivales a la «estrella» pratense Jordi Tixell, fueron claves. En el primer encuentro frente al Martinenc saltaba la sorpresa y se empataba (11-11), fallando Tixell un penalty cuando el tiempo ya esta-

ba agotado. En el segundo partido, el gran favorito, Barceloneta, que había sido aplastado por el Gavà (14-7), se empleó de forma durísima y ello conllevó la sanción del meta pratense Gramaje (que no podría actuar en el partido decisivo ante el Gavà). En este partido los pratenses eran sorprendidos por los barceloneses en el primer tiempo (2-3), pero en el segundo, Cayuela, J. Martí, por dos veces, y J. M.^a Tixell dejaban el tanteo en un claro 6-3, que Mateo y Cayuela de nuevo ampliaban a 8-4, al comienzo del cuarto tiempo. Ahí se produjo la expulsión de Gramaje y la reacción del Barceloneta (8-7).

El enfrentamiento decisivo contra el Gavà, se convertía en el partido del año, ya que sólo servía el triunfo para el ascenso. Los gavaneses, aprendieron la lección de la Liga, lo que sumado a errores defensivos pratenses, dejaban el marcador en un claro 2-5 al fin del segundo período, ante la sorpresa de todos y a pesar de la gran actuación de Cayuela en la meta pratense. La reacción no se hizo esperar y en el tercer período, Martí, Jordi Tixell —implacablemente marcado— y C. Sieiro empataban (5-5), pero de nuevo errores de pase y defensa, daban la iniciativa al Gavà (5-8). Justo García acertaba distancias (6-8), pero un nuevo fallo dejaba las cosas en su lugar (6-9) y dos nuevos tantos de Martí y Jordi Tixell acortaban (8-9), pero la gran actuación del meta gavanés y la falta material de tiempo, sentenciaban. Ahora los pratenses, único equipo imbatido de todas las categorías hasta este encuentro deberán jugarse la carta de la promoción, que deberán superar. Se lo merecen.



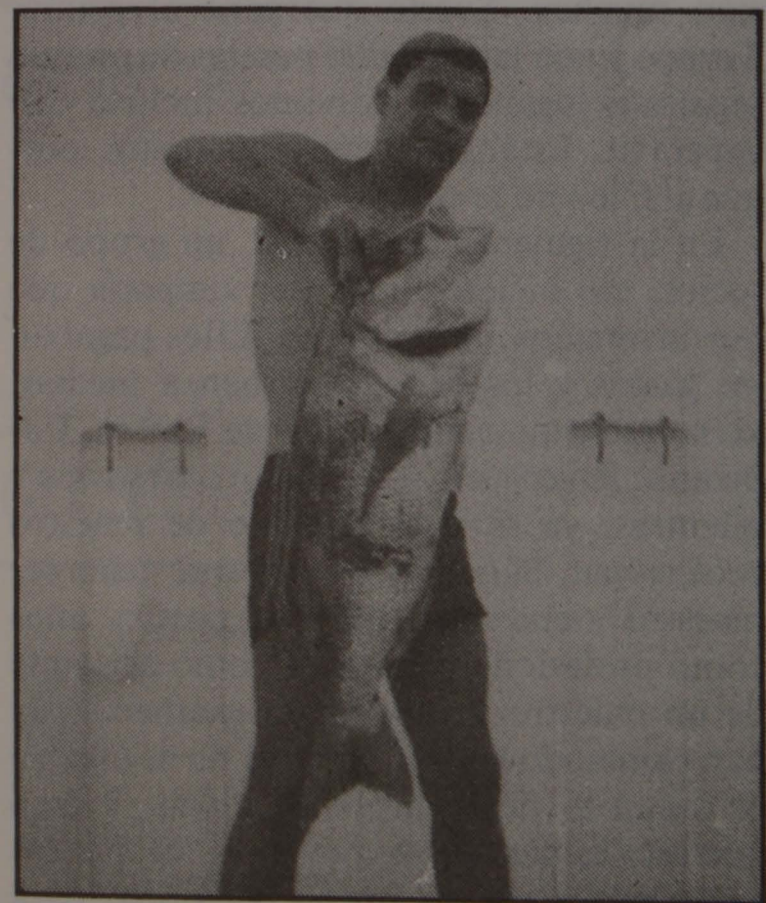
Exito europeo de Julio Picón

El joven deportista local Julio Picón, tuvo un destacado papel en una de las pruebas más importantes a nivel internacional de pesca submarina, la XXVI de la «Prueba de las Ciudades», celebrada en Yujoslavia del 1 al 3 de enero pasado.

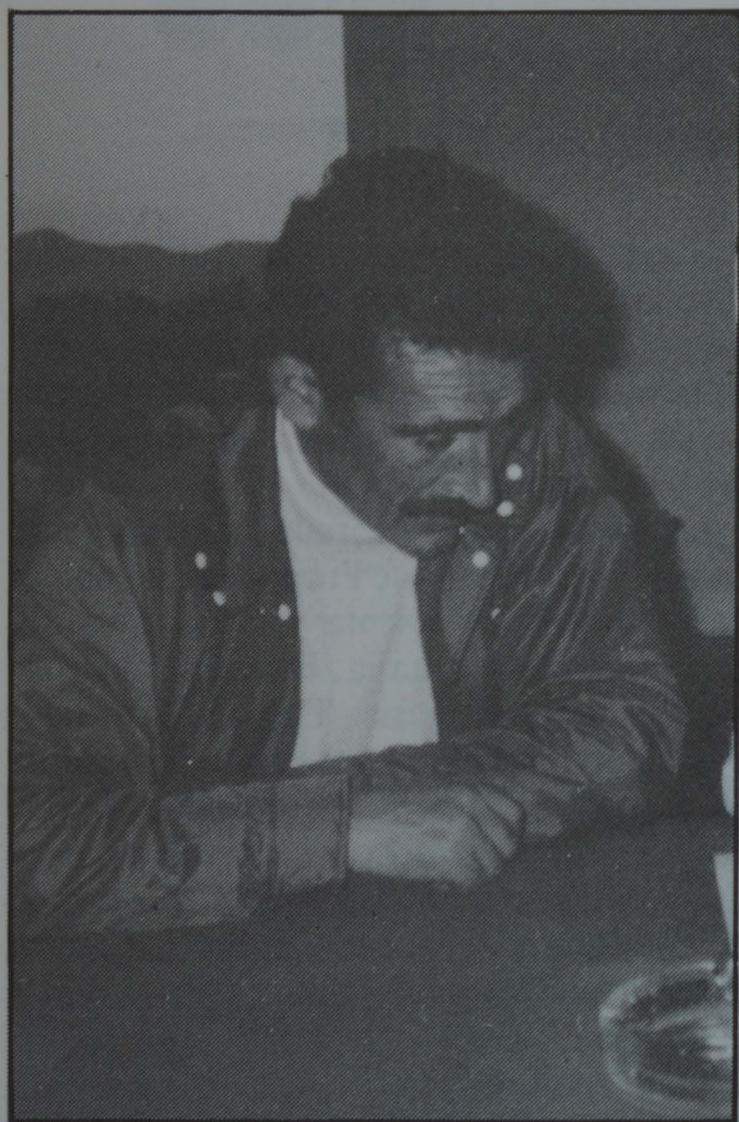
Dicha prueba, celebrada paralelamente con el Campeonato de Europa, contó con la participación de sesenta y cinco ciudades representantes de Italia, Francia, Yugoslavia, Portugal, Bulgaria, Turquía, Argelia y España, representada por Palma de Mallorca, Castellón, Almería, Barcelona y El Prat, que se ganó el derecho a participar por su destacado papel en el pasado Campeonato de Cataluña, en el que el C.A.S.E.P. (Centre d'Activitats Subaquàtiques El Prat), logró la tercera plaza.

Una organización perfecta, según Julio Picón, que comentaba: «Todo estaba perfectamente cuidado. Lo que más me impresionó fue el ver que la barca que llevaba tenía grabado el nombre del Prat y eso junto a ciudades como Ankara, Zagreb, Roma, Livorno, Split, etc., te llena de orgullo».

El equipo de Castellón fue el vencedor absoluto de la prueba y el de Julio Picón, logró la decimoquinta plaza de una prueba que duró cinco horas. La dureza de la misma lo señala el que el equipo de Mallorca, capitaneado por el campeón del mundo Josep Amengual, se clasificó en la vigésima plaza. El debut internacional fuera de España de Julio Picón, que a sus veintisiete años se ha convertido en uno de los mejores especialistas nacionales de pesca submarina, no pudo ser más prometedor, dada la experiencia y categoría de los ciento treinta deportistas participantes y sobre todo, tanto a su club, el C.A.S.E.P., uno de los más jóvenes de Cataluña y que está teniendo una brillante trayectoria social y deportiva, como para El Prat y para todo el Baix Llobregat. Un éxito de este nivel nos llena a todos de orgullo.



Julio Picón dejó muy alto el pabellón pratense.



Manuel Sánchez, la sencillez de un profesional.

Manuel Sánchez una vida dedicada al golf

Su brillante papel en el pasado «Nacional de Dobles de Golf» y una vida dedicada a este deporte, es la mejor tarjeta de presentación de Manuel Sánchez, 37 años, profesional desde 1969 y que en 1981, después de jugar el «Open Británico», y debido a un problema físico, decidió dejar el circuito europeo para dedicarse de lleno a la enseñanza y jugar los torneos exclusivamente disputados en España.

Gracias a un «sponsor», no muy grande, jugó su primer torneo en Bilbao y al año siguiente, una beca de 60.000 pesetas, ofrecida por el Club a tres jugadores, le permitió ir a Italia, «la cifra era irrisoria, pero la ilusión mucha». Suerte que ganó el primer Torneo y con las 100.000 pesetas de premio seguimos jugando y volvimos incluso con superávit. Estábamos muy contentos porque al Club no le costó dinero».

En la siguiente temporada, un grupo de socios, «lo hicieron más por simpatía que por inversión», le apoyaron. Ellos pagaban los gastos y los beneficios iban a medias. «Un caso muy similar a los de Piñero, Cañizares, Rivero, etc.». Así estuvo tres años y mientras, ya se sacó el título de maestro profesional, Sánchez, explica que para ser maestro tiene que llevarse cuatro años como profesional, dos años como asistente de un maestro y superar un examen. Hoy han cambiado las normas y ya no es preciso el requisito de la profesionalidad, y creo que esto es bueno, ya que no es imprescindible haber sido un buen profesional para ser un buen maestro».

«Sobre todo hay que dedicarse y valer», sigue diciendo Sánchez. «Hay que demostrar que se vale de verdad. Al principio, siempre te ayuda alguien, pero después debes seguir solo».

Manuel Sánchez es un maestro independiente que está en el Real Club de Golf del Prat, porque el Club le cede los terrenos para realizar su labor, «Mi relación con el Club sólo estriba en esta cesión, ya que soy mi propia empresa. Incluso cuando juego algún torneo me pago los gastos, y si consigo premios, son el resultado de una inversión». Además Sánchez es uno de los cinco profesionales del Club Infantil del Prat, donde 140 niños reciben sus clases. «Hay un grupo muy bueno a nivel nacional» — añade el maestro— pero también comenta, que El Prat no es un campo de verano como Sitges o Puigcerdà, donde salen los mejores

jugadores, ya que durante dos meses, en verano pueden practicar mejor que en El Prat, ya saturado de socios.

Cree en los campos municipales, pero está convencido de que debe haber un Ayuntamiento muy fuerte detrás ya que el costo es muy alto y sobre todo, la masificación castiga mucho a un campo de golf.

Sobre la situación de maestros y profesionales en nuestro país, Sánchez considera que es un tema delicado. «Hay Clubs donde se defienden bien, pero de los 300 que hay, sólo 40 ó 50 viven bastante bien. Es un tópico incorrecto el creer que somos “señoritos” del deporte. Es una profesión tan dura como cualquiera».

Su asignatura pendiente es el ir a jugar a América, pero su orgullo es el poder enseñar con honradez. Su actual posición se la ganó a pulso, desde abajo.

Bowling Liga Spring

El pasado día 13-1-87, después de 14 jornadas finalizó la liga SPRING con los siguientes resultados:

EQUIPOS	JUGADORES	PALOS NETOS	TOTALES EQUIPOS PALOS CON HANDICAP	PUNTOS
1.º MARESMENOS	Carlos Manchón Toni Avila Toni Ramón F. Díaz	21.393	23.901	65
2.º BOLO LOCO	Manel Viana Raúl Qeral Marga González	18.523	23.180	62
3.º C. B. PRAT	Rafael García Antonio Fernández Ramón Torrents	18.083	23.918	61
4.º CONTRA	Ricardo Gallego Eodisio Gutiérrez Luz Mari Román	19.957	24.052	57

Hasta 14 equipos participantes.

BOWLING

LIGA YOUNG (YOUNG LEAGUE) FINAL LIGA YOUNG 28-12-86

EQUIPO	JUGADORES	PUNTOS INDIVIDUAL HANDICAP	PUNTOS EQUIPO CON HAND.	SIN HAND. PUNTOS
MEJKEMAI	Martín Mateos Oscar Camps Mario Vicente	4.980 5.570 5.182	23.660/14.581	49
GUALTRAPA BOYS	Agustí Abad Susanna Vendrell Carlos Soto	4.633 4.335 4.607	22.402/13.465	53

CLASIFICACION: 1.º EQUIPO: GUALTRAPA BOYS: 54 puntos.

2.º EQUIPO: MEJKEMAI: 49 puntos.

Femenino Individual: 1.ª Susana Vendrell: 4.335 puntos.

2.ª Eva Contreras: 4.025 puntos.

Masculino Individual: 1.º Oscar Camps: 5.570 puntos.

2.º Mario Vicente: 5.182 puntos.

EL MEDI NATURAL AL PRAT

UNA COL·LECCIÓ DE SIS LLIBRES
SOBRE LA NOSTRA RIQUESA ECOLÒGICA



Ja són a la venda els tres primers volums

LA ZONA URBANA (300 ptes.)

ZONES HUMIDES (200 ptes.)

LA PLATJA I EL MAR (200 ptes.)

Els trobareu al Registre General (Pl. de la Vila, 1.
08820 El Prat de Llobregat, Telf. 379 00 50).



EDITA:

Ajuntament del
Prat de Llobregat

Amb la col·laboració de la

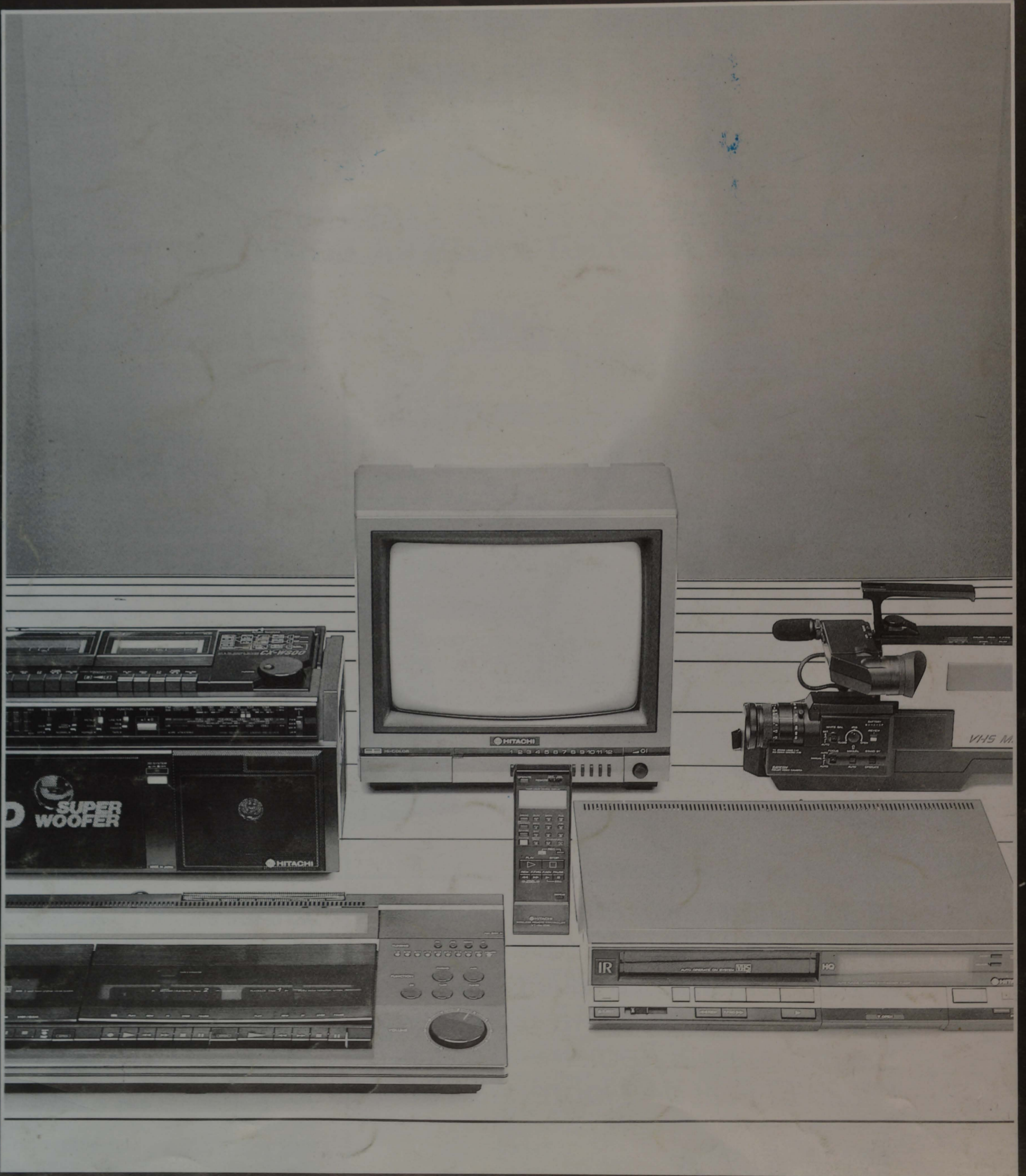


Diputació
de Barcelona
Servei del
Medi Ambient



HITACHI

Audio-Video-Hifi-Tv



teleradio 
para los que saben comprar... y ahorrar

'86-'87