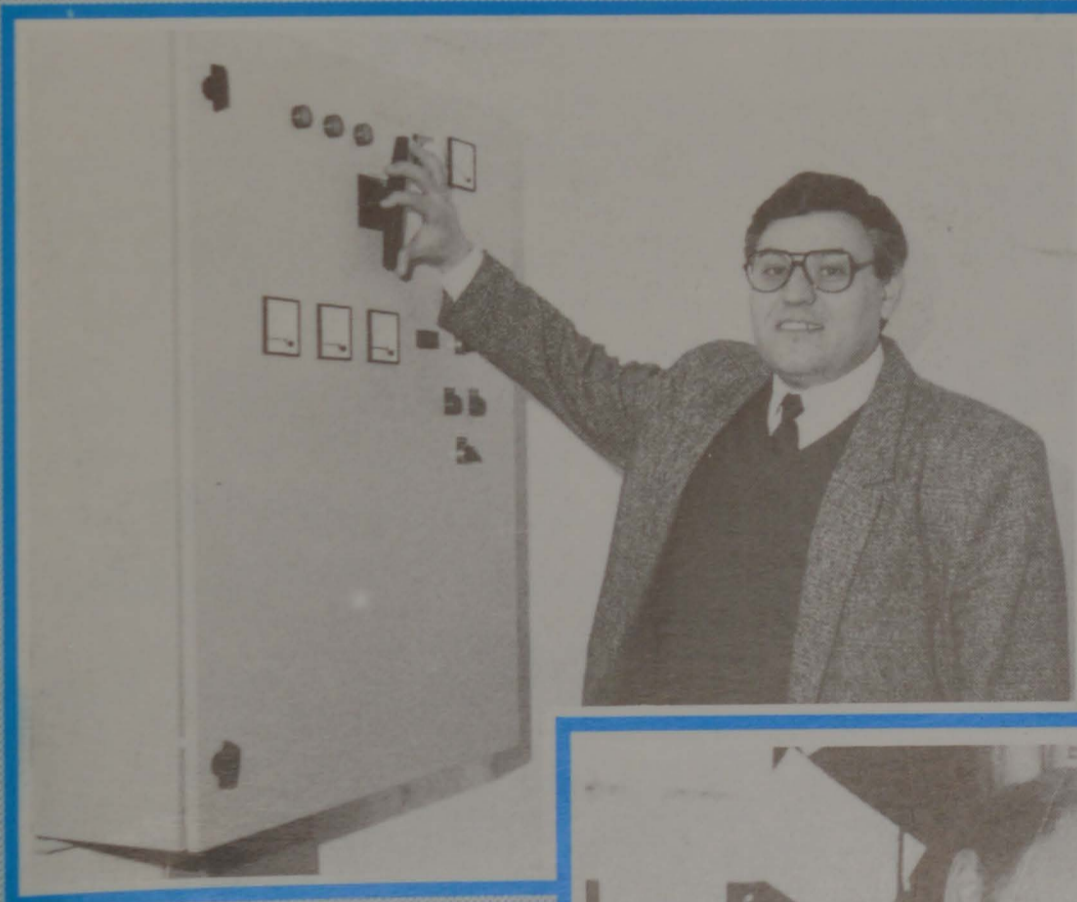




Ramon Roigè SEMPRE PRESENT

- "El periòdic DELTA li deu la redacció dels seus estatuts"
- "Les seves reflexions morals han estat recolzades sempre en un ampli coneixement de la norma jurídica"
- Damunt el taüt reposava la Creu de Sant Raimon de Penyafort.
- "Tenia ben clar l'ordre de valors que presidia la seva vida: la lluita per la llibertat que li havia estat sostreta i la defensa de la terra pàtria"

(Dels articles que publiquem en homenatge al desaparegut Degà dels periodistes locals)



QUE NO ENS PORTI MAI L'AIGUA DE BARCELONA

El regidor delegat d'aigües connecta el tercer pou de la xarxa municipal inaugurant-lo. Tots esperem que no ens connecti mai amb Aigües de Barcelona, més cares i dolentes que les del Prat.



CRISI A L'A.D. PRAT

Els pratencs segueixen inquietos els esdeveniments que han portat al primer club local a una imparable crisi de direcció. Mijoler marxa, però no se sap qui el substituirà.

EXPOSICIÓ DE L'ANGEL GARCIA

Una atractiva exposició ens explica a la Sala Bages les etapes de realització del cinema de dibuixos animats. L'Àngel segueix produint noves idees i projectes, tan jove com sempre.



LIBRERIES

**Faci'ns
l'encàrrec
i aprofiti
les avantatges
del "Club del Llibre"**

Club del Llibre

SERVEI SECRETARIA Castella, 27 - Tel. 379 37 49 - EL PRAT

Aquí hay hambre

Hace tiempo que estamos asistiendo a un importante crecimiento económico y por consiguiente a un aumento de la riqueza, riqueza que se caracteriza fundamentalmente por un aumento espectacular del consumo y una no redistribución de la riqueza generada, de manera que unos pocos están monopolizando y gozando de dicho crecimiento; dándose lo que en la teoría podíamos calificar como un desarrollo desigual y en la práctica una sociedad dual.

La no redistribución de la renta generada y los largos años de crisis económica que empezamos a superar —no todos— han contribuido grandualmente a que la pobreza se extendiera como una siniestra

mancha de aceite afectando de manera despiadada a las clases baja y media de nuestra sociedad. Así familias enteras que antes vivían de su trabajo asalariado ahora se ven obligadas a malvivir de la mendicidad o de buscar entre las basuras, produciendo todo ello una evidente degradación social que ha afectado a las clases más humildes y una degradación moral que nos ha afectado a todos en general, y que se manifiesta habitualmente en la apatía e incluso antipatía que demostramos cuando vemos un anciano durmiendo en un banco cubriéndose con cartones mientras tiembla aterido de frío o unas manos pajizas pidiendo caridad.

Numerosas personas e instituciones se han dado cuenta del problema y han puesto el grito en el cielo. Entre ellas podemos contar la Asociación de Vecinos del Casco Anti-

guo de Barcelona con su campaña "Aquí hi ha gana", todo tipo de organizaciones religiosas, Unió Democràtica de Catalunya que hace poco celebró un congreso monográfico sobre el tema o el formidable escritor Francisco Candel, quien, con su libro "La nueva pobreza", nos pone los pelos de punta relatando casos y situaciones.

Nosotros desde DELTA queremos unirnos a todos ellos en la denuncia, y en la exigencia "a quien proceda" de soluciones al tema. Queremos dejar muy clara nuestra solidaridad con aquellos que se ven sumidos en situaciones vergonzantes, no vergonzantes para ellos sino para quienes teniendo en sus manos la solución para este grave problema no la ponen en práctica, y a la vez insistir de nuevo y aunque algunos lo nieguen en que **AQUI HAY HAMBRE**.

Adéu al degà dels periodistes del Prat

L'emoció ens omple el cor en escriure aquesta editorial per acomiadar a qui ha estat el degà de tots els que integrem la redacció de DELTA, de tots els que estimem el periodista en aquest poble. Fins el darrer moment aquestes planes han acollit la seva opinió, la seva il·lució per les coses del seu —del nostre— poble, de la seva Catalunya.

Sentim el batec de la seva presència. La seva ploma sempre ha signat articles assenyats, producte d'una gran cultura, d'una voluntat de ponderació, d'un neguit per viure plenament el seu entorn, el seu temps...

Tota la premsa del Prat ha acollit la seva opinió des de molt jove. Nosaltres el recordem al Setmanari "Prat" i DELTA li deu els estatuts

que li va redactar. Li deu el bon exemple d'una lluita fins al darrer moment.

Que el nostre adeu sigui el reconeixement públic d'una gran personalitat humana, que molt es mereix l'acord del nostre consistori per honorar-lo per sempre, ara mateix en estudi. Aquesta és la nostra adhesió a la proposta de fer-lo fill adoptiu formulada per la Societat Coral, i ben acollida pels diferents grups parlamentaris.

□

Vedella de Girona

Carnisseria Montserrat

Mercat Municipal, 2-5-7
Tel. 379 03 47 Prat de Llobregat



ALARMAS ANTIRROBO
Antenas Colectivas
Porteros Electrónicos

Av. Montserrat, 233-235 - Tel. 379 18 29 - EL PRAT



INFORMATICA PRAT

TODO PARA LA INFORMATICA

ORDENADORES: IBM-PC COMPATIBLES - AMSTRAD - SPECTRUM - COMMODORE - ETC.

PROGRAMAS: APLICACIONES A MEDIDA - APLICACIONES STANDARD - CONTROL STOCKS - FACTURACION - CONTABILIDAD - CONTROL COSTES NOMINAS - RENTAS - EOS - PROFESIONALES MEDICINA (ESPECIALIDADES) - VIDEOCLUBS - GIMNASIOS - ADM. FINCAS - ETC. - JUEGOS PARA MSX, AMSTRAD, SPECTRUM, COMMODORE, ETC.

CONSUMIBLE: DISKETTES - CINTAS IMPRESORAS - PAPEL CONTINUO - ETIQUETAS - IMPRESOS (FACTURAS, RECIBOS) ETC.

COMPONENTES: SAI - MOBILIARIO - LIBROS ESPECIALIZADOS ARCHIVADORES, ETC.

AVENIDA MONTSERRAT, 207 - TELEFONO 370 80 57
08820 EL PRAT DE LLOBREGAT (Barcelona)



ahora:

Restaurante

- Las mejores CAVAS CATALANES
- Importación francés
- Whiskerya
- Reservas
- Heladería

Gallart i Monés, 14-16 - Teléf. 370 43 51
EL PRAT DE LLOBREGAT



ALYSER MOTOR S.L.

AGENCIA OFICIAL



NUEVAS INSTALACIONES
A SU SERVICIO

Próxima inauguración
Talleres Oficiales

GAITER DE LLOBREGAT, 12 BAJOS

FINANCIAMOS SIN ENTRADA
Y A 5 AÑOS

Avda. Virgen de Montserrat, 159 - Teléfono 370 70 08
08820 EL PRAT DE LLOBREGAT (Barcelona)

Més rigor, si us plau!

Esquerra Republicana de Catalunya del Prat va presentar una Moció al Ple de l'Ajuntament perquè es donés suport, com altres 150 Juntaments de Catalunya, a l'ADOC en el seu objectiu de promoure la creació del Comitè Olímpic Català.

En un Ple que amb 17 minuts es van enllestir 17 punts diferents va estar a punt d'aprobar també, sense més història, aquesta Moció d'ERC. Però la falta de rigor mental dels representants del PSC (PSC-PSOE), va provocar unes discussions completament alienes al que es demanava.

Ens van fer recordar, com no, les tristament famoses declaracions de J. Gómez Navarro fent pública la seva oposició a l'existència d'un Comitè Olímpic Català, basant-se, no pas en argumentacions esportives, com correspondria al tema i al seu càrrec, sinó en desqualificacions de caràcter diguem-ne polític.

Dir que no hi donarien suport per no augmentar el victimisme és confondre la gimnàstica amb la magnèsia. La delegació Olímpica de Catalunya als Jocs del 92 donarà més rellevància a l'olimpisme com a moviment de germanor de la joventut mundial sense discriminacions ni intrigues polítiques.

Es també pel motiu del victimisme que el PSC (PSC-PSOE) no dona suport al poble del Prat en la seva reivindicació de la no desviació del riu Llobregat? o també hi ha altres motius menys confessables o diguem-ne de caire polític?

Tornant al tema que ens ocupa hauríem de pensar, encara que fos per simple egoïsme, que amb l'obtenció del COC s'ofereix també una magnífica oportunitat de participació a les Olimpíades a nombrosos atletes espanyols que sinó es trobaran el pas barrat per atletes catalans.

La carta Olímpica en la seva norma nº 9 diu que els Jocs Olímpics són competicions entre individus i equips i no entre països. No hi ha cap norma de la Carta que s'oposi que un país esportiu com Catalunya creï el seu propi Comitè Olímpic.

Senyors del PSC (PSC-PSOE), no ens enganyem; ja sabem que el COI va donar mandat al COE per organitzar els Jocs Olímpics i són ells qui els han d'organitzar; nosaltres l'única cosa que demanem és que els atletes catalans que ho desitgin puguin participar i desfilar sota la bandera i l'himne de Catalunya.

Pere PEDRALS I PUJOL
Secretari d'ERC del Prat



El PSC es reuneix amb les Associacions de Veïns

Des de fa 4 mesos, estem celebrant reunions amb els ciutadans dels diversos barris del Prat. Aquestes reunions anomenades "Cafè Tertúlia" les realitzem a les Associacions de Veïns si existeixen o a qualsevol bar que amablement ens cedeixen al mateix barri.

El nostre objectiu fonamental és recollir de primera mà les queixes o suggeriments dels ciutadans sobre qualsevol servei municipal.

Queixes, la majoria de les vegades, motiu de tertúlia a casa, a l'associació, al bar i que difícilment es transmetrien al polític municipal per manca de temps o perquè si s'acudeix a l'Ajuntament, desgraciadament no hi ha l'absoluta seguretat de que el polític el pugui atendre en l'acte.

A aquestes tertúlies hem establert la norma d'escoltar a tothom i sobre tots els temes. Fins i tot temes que són d'àrea de gestió que no pertanyen als socialistes, però que també som corresponsables d'elles al formar part de l'equip de govern.

Intentem contestar in situ les nombroses preguntes i deixem altres per contestar per problemes tècnics que solventem a l'Ajuntament per contestar per carta a l'interessat.

A horas d'ara, tenim un document dossier sobre la variada problemàtica que se'ns planteja i vull fer referència d'algunes d'elles, per coneixement dels lectors de "Delta".

Se'ns demana veure més a la policia urbana, principalment a la sortida d'alguns col·legis.

Sempre expliquem que no tenim un urbà per col·legi i que s'acudeix als que considerem que són més a prop d'encreuaments perillosos.

Els ciutadans es queixen dels barris perifèrics, de l'existència de xeringuilles abandonades pel terra o llençades a solar sense tarcar, amb el consegüent risc sanitari, fonamentalment per als nens.

Se'ns sol·licita major vigilància entre els sectors de la població adicta a qualsevol droga.

No podem assumir la vigilància total, per manca de medis i de competències.

Recollim una forta preocupació per la lentitud en recobrir els carrers oberts per a instal·lar col·lectors.

La irregular actuació del metge d'urgències és qüestionada per alguns ciutadans. També la massificació de l'Ambulatori Sant Cosme i Sant Damià és motiu d'alguna denúncia.

Se'ns demana més instal·lacions esportives, sobretot per part dels ciutadans aficionats a la petanca.

En general, se sol·licita major actuació en la neteja de carrers i places públiques i major control contra les rates.

La nostra valoració a aquestes contactes amb els ciutadans és molt positiva. Es bo que se'ns formulin queixes, per molt insignificants que semblin, perquè a vegades per a l'interessat pot resultar molt important.

Si és just que les càrregues contributives recaiguin més per al que més té, també és just que atenem més als sectors de ciutadans que més necessitin els serveis municipals.

Joan Serret i Boada
Portaveu Grup Municipal Socialista

MATALASSERIA

JOSEP M.^a RAFOLS

Fundada l'any 1922

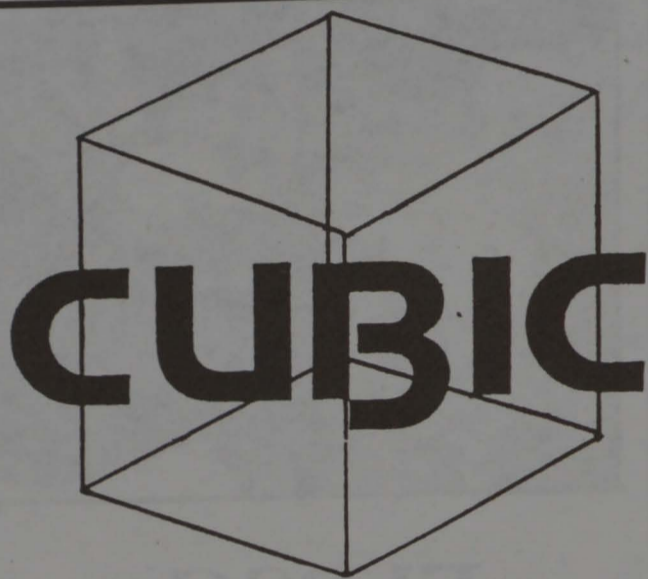
FLEX MULTIELASTIC

PIKOLIN Norma - Block

i per el seu infant Bressols, Cotxets, Banyeres, etc.

Carrer Jaume Casanovas, 20 - Telèfon 379 08 10 - 08820 El Prat de Llobregat

llibreria



escolar

papereria

material

AVDA. MONTSERRAT Nº131

TEL. 370-72-56

PROYECTOS Y MONTAJES ELECTRICOS

P.O.M.E.S.A.

EMPRESA ESPECIALIZADA EN INSTALACIONES DE ELECTRICIDAD, FONTANERIA
GAS Y CALEFACCION

Gerona, 149
Tels. 370 50 52 - 379 24 49

EL PRAT DE LLOBREGAT
(Barcelona)

SERVICIO OFICIAL

SERVICIO GRUA PERMANENTE

Teléfonos 379 16 55

379 32 23

^ CITROËN ^

TALLERES J. GARCIA

Catalunya, 59-61

EL PRAT

Suport a la creació del Comitè Olímpic Català

Atès que el mil nou-cents noranta-dos serà una data trascendental per a Catalunya per dos motius: el primer ja conegut per tothom és el fet que a Barcelona, la seva capital, se celebrarà la 25^a edició dels jocs olímpics de l'era moderna i el segon, i si cal més important, és que Catalunya per primera vegada tindrà la oportunitat de participar en una competició olímpica amb els seus esportistes i equips.

Amb aquest objectiu es va crear a principis de l'any 1987 la associació per a la Delegació Olímpica de Catalunya, ADOC, associació de caràcter privat i popular que té com a única finalitat la de promoure la creació del Comitè Olímpic Català COC, el qual ha de permetre als esportistes catalans de poder participar als Jocs Olímpics com a ciutadans del nostre país.

Aquesta no és, com podria pensar-se, ni una aspiració nova ni fruit d'una quimera nascuda de l'actual efervescència olímpica, ja que:

1. L'any 1913 es va crear a Barcelona una comissió dintre del sindicat de periodistes esportius que preparà la creació del comitè Olímpic de Catalunya.

2. El 24 d'abril de 1916, el Comitè Internacional Olímpic, CIO, en una carta adreçada a la Federació Catalana d'Atletisme, a manca de comitè Olímpic, li ofería un lloc com a membre amb ple dret d'assistència, veu i vot a les seves reunions.

3. El dia 20 de gener de 1920 se celebrà a Barcelona l'assemblea constituent del Comitè Olímpic de Catalunya.

4. El CIO a les reunions celebrades al llarg del any 1922, va estudiar la conveniència de reconèixer els mèrits de l'esport català en el moviment olímpic.

5. Finalment, però, el cop d'estat del General Primo de Rivera no va permetre que l'esforç i el desig manifest pel poble català cristal·litessin en el Comitè Olímpic de Catalunya.

6. Avui l'ADOC agafa el seu relleu i amb la mateixa il·lusió i empenya demostrats pels nostres antecessors, es proposa, com ells, l'objectiu de promoure l'esport català tan lluny, tan alt i tan fort com sigui possible, fins a aconseguir poder participar amb

nom, bandera i himne propis als Jocs Olímpics de 1992 i a tots el que el segueixin.

Actualment hi ha 12 Comitès Nacionals Olímpics que no es corresponen a estats i que, per tant, son equiparables al cas de Catalunya, als quals caldria afegir un bon nombre de països que en aquests moments són estats, però que quan se'ls va reconèixer llur Comitè Nacional Olímpic C.N.O. encara no ho eren, com ara Hongria, Irlanda, Islàndia, Noruega, Nova Zelanda i d'altres.

El fet que un país no tingui sobirania no suposa cap impediment perquè li sigui reconegut el seu propi Comitè Nacional Olímpic. La carta Olímpica, que és el conjunt de normes que regulen el moviment olímpic, diu el següent: "Cap discriminació no és admesa respecte d'un país o d'una persona per raons socials, religioses o polítiques" i afegeix "El mot país significa tot estat, país, territori o porció de territori que el CIO consideri segons la seva absoluta discreció, com a zona de jurisdicció d'un Comitè Nacional Olímpic el qual ha de tenir una denominació que correspongui als seus límits territorials i a la tradició del país".

Com es pot veure, la creació del Comitè Olímpic de Catalunya no és ni molt menys una reivindicació utòpica, sinó, ben al contrari, és una possibilitat real i una oportunitat històrica que no podem desaproveitar. Seria una humiliació que en una Olimpíada que se celebra a casa nostra el nostre país no hi participés tenint com té el dret i la possibilitat de fer-ho.

L'objectiu és assolible si els catalans ens ho proposem i donem suport a l'ADOC com a instrument impulsor del Comitè Olímpic de Catalunya, i crec que és molt important que ajuntaments com el d'El Prat de Llobregat, Badalona o Tarragona hagin donat el seu suport, els fonaments estan posats.

Eusebi ANGEL

Regidor I.C. d'El Prat de Llobregat

Jordi Torren, nou membre del Comitè Comarcal de CDC i Joan Pau Giralt, nou President Local

A C.D.C. s'han celebrat eleccions a nivell local i comarcal, arrel del Congrés del partit que ha produït un procés de renovació de càrrecs. En primer lloc hi hagué eleccions pel Comitè Comarcal i pel Consell Nacional de C.D.C.

El regidor i membre del Consell Comarcal Institucional, Jordi Torren, formarà part a partir d'ara del Comitè Executiu Comarcal de C.D.C, i Joan Pau Giralt, que no aconseguí ésser elegit Conseller Nacional del partit, malgrat que va fer un bon paper, a l'Assemblea que es celebrà dies enrera a Sant Feliu, presidirà el Comitè Local a partir d'ara.

En Jordi Torren, fins ara President local, ha dirigit una carta a tota la militància agraint la col·laboració que ha rebut al llarg de 6 anys i manifestant que el seu equip ha aconseguit tot un seguit de fites per les que sent una certa satisfacció com la consecució d'un local adequat a la realitat del partit, equipant-lo adequadament, s'ha millorat notablement l'economia de la Delegació Local, així com quasi s'ha duplicat el nombre de militants i superat els resultats electorals, molt especialment a les darreres eleccions municipals on es produí un augment del 45% sobre les anteriors eleccions i una pujada per "C.I.U" de les més importants del Principat.

"Tot això ho hem aconseguit -diu a la seva carta- obrint el partit a tots els sectors de la població, des d'un nacionalisme que també es defineix com interclassista i progressista".

ASESORIA CARNIAGO



Declaraciones Renta
Aperturas Ayuntamiento
Licencias Fiscales I.V.A. - E.O.S.

Ctra. de la Marina, 71, bajos

08820 EL PRAT DE LLOBREGAT

Tel. 370 62 68



BOLSOS

Joana

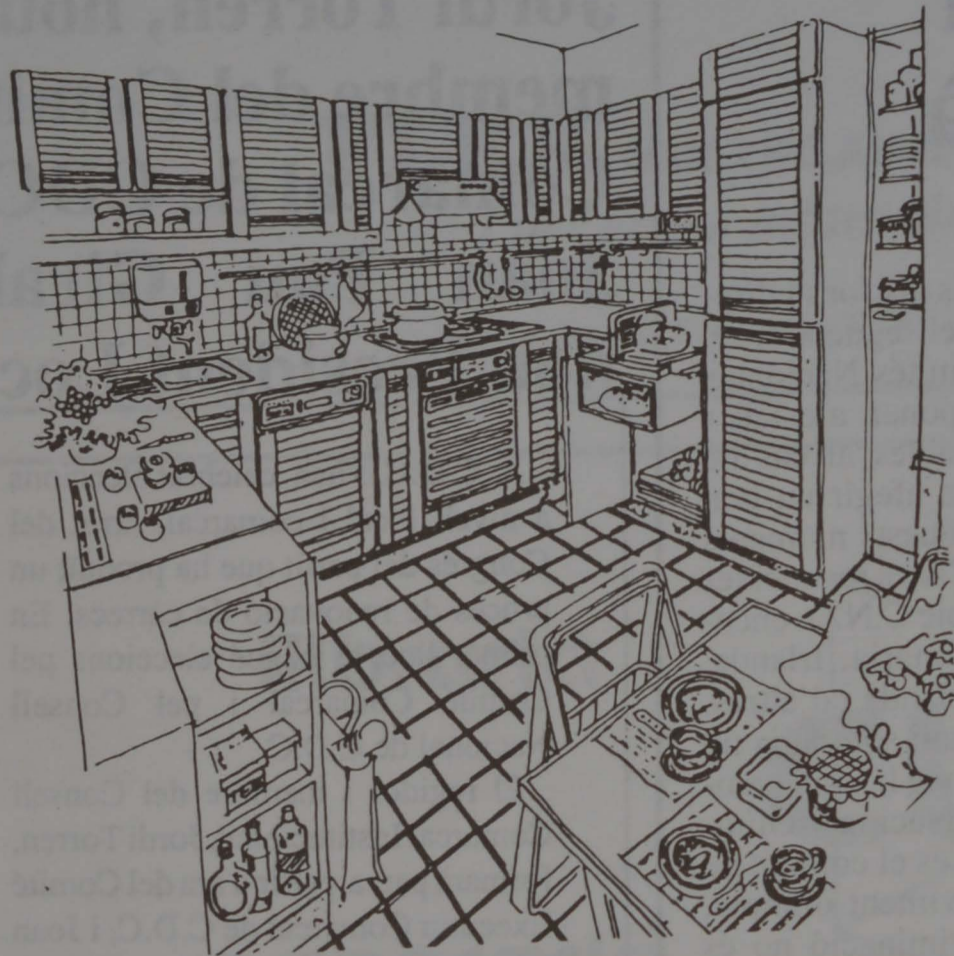
BOLSOS, BISUTERIA
MARROQUINERIA, GUANTES
PARAGÜAS

Federico Soler, 100 - EL PRAT

CUINART

COCINAS - BAÑOS - GRIFERIA - CERAMICA
ACCESORIOS DE BAÑO

Solicite presupuesto sin compromiso



Exposición y venta:
Castilla, 21
El Prat de Llobregat
Teléf. 379 40 34

**Expertos especialistas
diseñarán su cocina y
cuarto de baño de acuerdo
con sus gustos y necesidades**



Restaurante Parellada

Salón para banquetes y comuniones
Menú diario con gran variedad de platos
Domingos y Festivos: Paellas - Canalones - Pollos

c/. Rosa Ribas Parellada, 27-29, esquina Remolar
Teléfono 370.32.06
EL PRAT DE LLOBREGAT



MONTEPIÓ DE SAN CRISTÓBAL

CHÓFERES DE BARCELONA

Provenza, 173, pral. - Teléf. 253 40 05 (3 líneas) 08036 BARCELONA

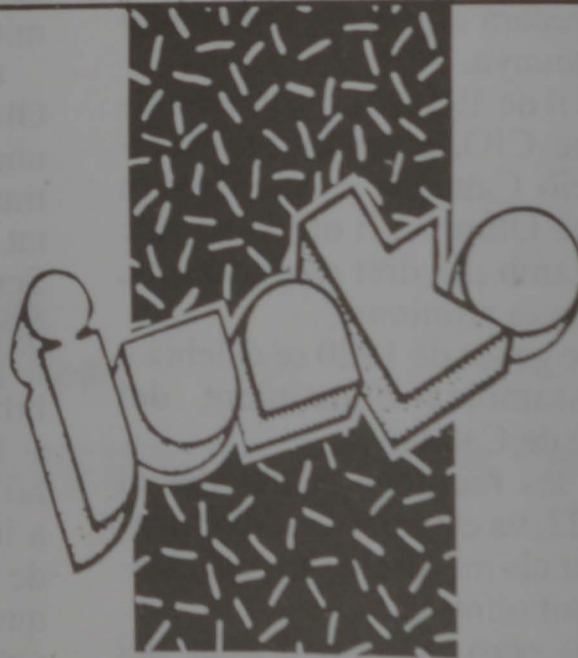
AUTOMOBILISTA

LA MILLOR GARANTIA DE TOT CONDUCTOR ES
ESSER ASSOCIAT DEL MONTEPIO

- DEFENSA JURÍDICA PER RESPONSABILITAT CRIMINAL
- RECLAMACIÓ DE DANYS AL VEHICLE
- AJUT A LA FAMÍLIA, EN CAS DE RETIRADA DE PERMÍS DE CONDUCCIÓ
- REMOLCAMENT DEL VEHICLE, I ALTRES SERVEIS MUTUALISTES

Per tal d'obtenir una informació més amplia adreçar-se a
Delegació Baix Llobregat: Ferran Puig, 72 - Telèfon 379 18 02
EL PRAT DE LLOBREGAT

HORARI: DE 18 A 20 HORES (DIMARTS I DIJOUS)



JUNKO

MODA JOVEN

Conjuntos de Señora

Todo lo de Primavera y

Verano

Pueden pasar a visitarnos

C/. Cirera i Pons, 9 y 11
EL PRAT DE LLOBREGAT
Teléfono 370 72 04

Safareig

El que ha hecho una carrera política meteórica es Francisco Olanda. En menos de un mes, pasa de ser concejal del Prat a Teniente Alcalde de Cultura. En el último "DELTA" anunciábamos en este mismo espacio que la revista "Mundo de los Toros" catalogaba a una serie de pratenses con cargos erróneos en su número del 10 de enero, y ha vuelto a las andadas. En el ejemplar correspondiente al día 7 de febrero, bajo el título de "Alvaro Amores visitó la peña Taurina "El Prat", y a pie de foto reza: Alvaro Amores, en la Peña Taurina "El Prat", junto con la junta directiva y el Teniente Alcalde de Cultura de la localidad. El único político que aparece en la foto es Francisco Olanda y, por tanto, ha de ser el nuevo Teniente Alcalde de Cultura. ¡Y nosotros sin enterarnos!

¡Enhorabuena, Paco!

Ja han esbrinat de qui és la mà que finalment desviarà el Llobregat, i que era portada a l'anterior "DELTA"?

Els hi donem una pista: amplieu el boquígraf que surt a la foto i podreu llegir les sigles d'un partit polític.

No és pas veritat que en Josep Pérez Moya, portaveu d'IC i Tinent Alcalde de Cultura, a l'assabentar-se de que ara fa tres-cents anys del naixement del primer ajuntament pratenc exclamés: "Tants anys fa que manem"?

Estamos en condiciones de anunciar a bombo y platillo la próxima apertura en El Prat de un bar-restaurante filipino.

Ignoramos si detrás de la iniciativa está el Boyer y esposa (La Filipina). ¡Sería tan bonito!

Oficial

Quan els propietaris de les terres del terme de la Ribera, les venguin —que les vendran, si no al temps— puguin alimentar-se de llagosta i caviar diàriament, gràcies a les peles cobrades per la venda, els que compràvem els productes vegetals allí conreats, per què l'economia és més minsa, ja no podrem menjar enciams ni carxofes de raça Prat, per haver passat a millor vida. Tornarem al temps de les guixes?

Al tiempo que nos congratulamos por la decisión de la Generalitat de instalar los carteles indicativos que delimitan las comarcas de Catalunya, nos lamentamos que en la entrada a nuestra población, desde la autovía de Castelldefels, brille por su ausencia el correspondiente al término municipal del Prat de Llobregat.

Esperamos que alguien repare la anomalía.

Nos aseguran que el Instituto Baldiri Guilera ostenta el triste récord de ser el centro docente que recibe más amenazas de bomba.

Por lo visto, cuando un alumno desea escaquearse un examen, el recurso siempre suele ser el mismo: llamada telefónica al canto y, ¡todo el mundo a la calle!

De esta manera tan irresponsable, se conducen algunos.

Delta

EDITA
SOCIETAT DE COMPTÈS
DE PARTICIPACIÓ
"DELTA DEL LLOBREGAT"

DIRECTOR

Jaume Monés i Albet

CAPS DE SECCIONS:

Crònica Municipal i Política Mercè Insa i Antoni Seriol. **Reportatges i Societat** Joan Mateu. **Crònica Local i Cultural** Àngela Jové i Manuel Dobaño. **Esports** Josep Margalef. **Tancament d'Edició** Begonya García. **Promoció i Imatge** Miquel Domènech. **Fotografia** Josep Maria Sardà **Dibuixos** Juan Manuel Sánchez Canals.

CONSELL DE REDACCIÓ:

Josep Alonso, Carmen Andrés, Pere Baltà, Gaspar Barahona, Esteban González, Felip Neri Gordi, Pere Pedrals, Josep A. Peláez, Manuel Piñeiro, Jaume Ridaura, Andrés Vázquez.

COL-LABORADORS:

Begonya Baldó, Josep Ferret, Jordi Gili, Daniel J. Prat, Ramón Roigé.

Gestor

Jaume Monés i Albet

Secretari

Pere Manuel Azuara i Danis

Administració

Gerent
Felip Trapero i Lara

Hores d'oficina

Dimarts, de 18 a 20 hores
Divendres, de 11 a 13,30 h.

Redacció i Administració

Pau Casals 47 baixos
Teléf. 379 05 33
08820 El Prat de Llobregat

FOTOCOMPOSICIÓ

Graf. Fomento
Perill, 8 - 08012 Barcelona

Autocares FERSPRAT, S. A.

EXCURSIONES EN GENERAL
COLEGIOS EN BARCELONA
VIAJES POR TODA ESPAÑA

Cra. Marina, 100 - Teléf. 379 38 84 - EL PRAT

Video Club Laura

Venta y alquiler de películas VHS y BETA
Ultimas novedades en películas nacionales y multinacionales

PARA CUALQUIER CONSULTA ESTAMOS EN:
CALLE BARCELONA, 117 - TEL. 379 50 42
08820 EL PRAT DE LLOBREGAT



Ramon Roigé, sempre present

L' hora dels adeus li ha arribat als 93 anys al senyor Roigé, després d'un llarg procés que, més que malaltia era un camí a la inanimació, una certa resistència a deixar aquest món, malgrat les fermes creències en l'eternitat que han presidit tota la seva vida.

Cristià, però també demòcrata i catalanista, no va defugir mai l'acció responsable qualsevol que fos el moment d'actuar d'acord amb el seu pensament polític.

Es ben segur que hi ha infinitat de fets que s'escapen a la meua memòria. Quan vaig conèixer el senyor Roigé jo iniciava la vida pública i ell superava el temps de la seva jubilació professional, que evidentment mai va assumir ni de fet ni de voluntat. Es però això que és prudent concretar-se en allò que hom ha viscut, malgrat que la meua primera notícia del malaurat Ramon Roigé es concreta en el risc de la celebració de l'Eucaristia a casa seva, al llarg d'una guerra civil que convertí el fet religiós en un acte polític.

Arribada la pau, acceptà un cert paper a l'Espanya del nacional-catolicisme, segurament com una conseqüència lògica de la persecució que les seves creències religioses havien patit.

Però l'home, conseqüent amb les idees de solidaritat del seu pensament religiós, sorgí només acabar la guerra, quan estampà la seva signatura al peu d'infinitat d'aval polítics per a no pocs pratencs que eren als camps de concentració "nacionales".

Alguns dels beneficiats foren presents a l'església de Sant Pere i Sant Pau per dir-li

l'últim adéu.

Però també l'home social, el demòcrata, el catalanista..., conceptes que el definien en total la seva amplitud, es feu crític, quan el règim sorgit de la guerra civil en defensa d'alguns del valor que per a ell eran bàsics, només es concretà en l'autoritarisme centralista.

Així, aquells que fomentaren al nostre Prat la resistència contra el franquisme, diré millor, en favor de la democràcia i de la identitat del poble català, el tingueren al seu costat des del primer moment. La seva casa es convertí en lloc de trobada i de debat, pel que passaren iniciatives tan importants per al Prat, com l'inici de l'Assemblea a l'entorn del Regidors Democràtics i els estatus de la Societat de Comptes de Participació que creà aquest periòdic "DELTA", amb l'afany de recuperar una cota de llibertat que se'ns havia sostret amb la supressió del "Setmanari Prat".

Al darrer moment, aquell en que ja no entenia allò que escoltava, no va decriure el seu interès per les coses del seu poble. Tenia ben clar l'ordre de valors que presidia la seva vida: la lluita per la llibertat que li havia estat sostreta i la defensa de la identitat de la terra pàtria. Pels que ho sabem, com ja han dit altres vegades aquestes planes — cosa que ens recordà mossén Lluís Portabella — Ramon Roigé estarà sempre present.

Pere BALTA

Ha muerto un buen hombre y un mejor abogado

El día 1 de marzo a las 3,30 h. se celebró en la Iglesia de S. Pedro y S. Pablo las honras fúnebres del Letrado D. Ramón Roige Calzada.

Una misa "corpore in sepulto" llena de la buena gente de este Prat que él tanto quería, todos estaban allí, incluso nuestro Alcalde D. Luis Tejedor acompañado del Concejal de Cultura D. José Perez-Moya, también vimos al Diputado D. Pedro Blata, D. Jorge Torrent Concejal y D. Jaime Mones, Director de "DELTA" y Concejal del ayuntamiento, junto con profesionales del derecho que quisieron acompañarle este día, como hace un año estuvieron en su Homenaje por la imposición de la Cruz de S. Raimundo de Peñafort.

Junto a su cuerpo en tránsito, sobre el ataúd reposaba la cruz de San Raimundo unida al ramo de rosas rojas. Era el símbolo de la sencillez de un buen hombre y un mejor católico.

En el acto de su entierro ocuparon lugares preferentes los Letrados ejercientes en nuestra localidad, presididos por D. Daniel Prat, que representaba al Decano del Ilre Colegios de Abogados de Barcelona.

Sencillas pero muy emotivas las palabras del Rvdo Luis Portabella quien como párroco de nuestra Ciudad y compañero de foro nos dio la auténtica imagen de aquel hombre que tanto luchó por su entrañable Cataluña y su pueblo El Prat...

Sin saberlo, Ramón Roige aquella tarde como dijo Pablo Vilá, engrandeció su familia, todos y cada uno llevábamos prendido en el corazón un poco o mucho de nuestro "RAMONET".

Ahora él está muy lejos, demasajdo para acercarse a cada uno de nosotros y darnos las gracias, cuando en realidad somos nosotros quienes tenemos que rezar esta noche una oración por este buen hombre enamorado de su profesión jurídica.

DELEGACION LOCAL ILTRE
COLEGIO ABOGADOS
DE BARCELONA

Sentim molt l'adéu del nostre amic Marià, que ens va deixar el passat dissabte 25 de març en un trist accident. Trobarem a faltar el seu riure i sempre el recordarem.

Diablos del Prat



El senyor Roigé home d'església

L'arribada de mossèn Josep M^o Homs, l'any 1931, com rector-regent de la Parròquia, que impulsà noves i diverses iniciatives, propicià una integració encara més intensa del senyor Roigé en la Vida Parroquial. Aquesta col·laboració es manifestà més externament a través dels articles a ROSADA, publicació parroquial, i de la seva participació en els treballs d'assessorament del Pare Andreu de Palma, en relació a la preparació de la primera història d'El Prat, la qual degut a la situació política no es publicà fins l'any 1958.

El senyor Roigé fou un testimoni d'excepció del culte a El Prat durant els difícils anys de la Guerra Civil. Sobre aquest punt ell ens ha deixat escrit que: "... No existia

El senyor Roigé, home d'Ésglésia. Així el qualificava mossèn Lluís, en les sentides paraules d'acomiadament pronunciades en finalitzar les exèquies celebrades a la seva memòria.

De la mà del seu pare, el volgut farmacèutic Ramon Roigé i Badia, havia ja de molt petit freqüentat els ambients parroquials. Ell mateix ens havia recordat el traspass de mossèn Benet i la successió d'aquest a començament de segle.

temple; existien, però, "les catacombes", perquè "catacombes eren aquelles cases particulars en les quals es practicava el culte...". Precisà també, quins foren els preveres que visitaren i celebraren "...en una certa "catacomba" d'un carrer cèntric". Es referia certament al seu domicili del carrer de n'Ignasi Iglésies.

Pocs dies d'acabada la guerra s'anomenà la primera "Junta de Reconstrucció del temple", de la qual fou nomenat Secretari, càrrec que el senyor Roigé ostentaria en el decurs de les diferents remodelacions d'aquest organisme parroquial, fins la definitiva inauguració del temple l'any 1971, en temps del rector Salvador Albuixench.

El senyor Ramon Roigé participà també en altres associacions de l'església local, sent un dels dirigents de la "Lliga de Perseverança", conjuntament amb el senyor Fèlix Roig i el Dr. Salvador Bertran.

Sempre gaudí de la màxima confiança dels preveres, als quals sempre acollí, defensà i assessorà en matèria jurídica.

El senyor Roigé, va acceptar totes les disposicions promulgades pel Concili Vaticà II, malgrat que suposaren una revisió profunda de la litúrgia i de moltes altres coses de l'Ésglésia, anteposant sempre la fe a les seves més íntimes conviccions, evitant tota paraula de crítica privada o pública, sobre aquest aspecte que tant ha trasvalsat l'església tradicional.

Finalment no podem oblidar, que la seva hàbil ploma ha glossat amb tota mesura diferents aspectes i episodis de la història local i les seves reflexions morals han estat recolzades sempre en un ampli coneixement de la norma jurídica. Senyor Roigé, descansí en Pau.

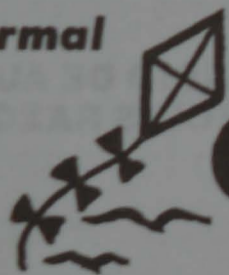
Josep FERRET I PUJOL

La meva opinió sobre el testament d'en Salvador Dalí

Negar l'importància del llegat d'en Dalí seria una aberració artística i fins i tot cultural. Però siguem clars. El desencís sofert per l'última voluntat del pintor de Port Lligat, ha estat molt gran. Tots esperàvem quelcom d'agraïment del pintor, envers al seu poble, a les seves arrels, als seus familiars, al poble cataà en general. Vàreig fer visita al Museu de Figueras i puc dir amb tota honestedat, que lo que més m'impressionà, va ésser el seu esperit creador i la seva originalitat tan en les pintures com el seu format en tota una gama de coses inversemblants però a la vegada, plenes de motius analitzadors que donaven molt que pensar d'aquest geni universal. Un boig? Un Diví? Un espavilat? Un artista universal indiscutible? Però per damunt de totes les qualificacions que se li puguin atribuir, cal afegir-hi que era un home dels temps actuals, o sigui, els que van de cara a la pela. En el testament anterior, deixava la seva herència repartida en dues o tres fraccions(?). Crec que això succeïa l'any 1982. En aquests últims anys, es dona la coincidència de la eximició (per part de l'Estat) de certs pagaments a Hisenda i a més, rep un títol nobiliari que, sens dubte, omple de goig al malaguanyat artista. En aquells moments, Dalí es trobava dintre la darrera etapa de la seva vida. Malgrat les seves darreres manifestacions fetes al Rei de l'Estat Espanyol, de que tornaria a pintar, n'estic convençut que ell sabia que la seva afirmació no seria veritat. El Sr. Ministre de Cultura de l'Estat Espanyol, ha mig promès al Conseller de Cultura de la Generalitat de Catalunya, que deixaran quelcom de l'artista perquè en tinguem un bon record (!). Com a simple ciutadà que sóc i poc entès amb aquest afer, però acollint-me al dret d'opinar que ens dona l'actual Democràcia, diria al Sr. Ministre de Cultura de l'Estat Espanyol, que ja s'ho poden quedar tot i que els faci bon profit!

UN NOI D'EL PRAT

Regalo Informal



COMETA

Rosa Ribas Parellada, 1 - 5

El Prat de Llobregat

PARTICULAR

BARCA BOLIGLAS

3.50 mts. motor 6 cv. EVINRUDE

Todo seminuevo

Teléfono 379 33 36

Reparació i venda de pneumatics
en general

Alineació de direcció i equilibrat de rodes

P. i J. PUIG, S.L.



Madoz 11

Telèfon 379 13 98

PUERTAS
EN TODOS LOS
MODELOS
COCINAS
PERSIANAS
ARMARIOS
EMPOTRADOS
ALTILLOS
TAPETAS
LISTONES
MOLDURAS
TABLEROS A
MEDIDA



BRICOGGAR

DECORACION DE INTERIORES

Castilla, 51 - Teléf. 379 50 93
08820 EL PRAT DE LLOBREGAT



**ESCUELA DE PELUQUERIA
Y ESTETICA**

SAIZ

CENTROS HOMOLOGADOS POR LA GENERALITAT DE CATALUNYA

Av. Virgen de Montserrat, 223
Teléfono 370 85 03
08820 PRAT DE LLOBREGAT

Plaza Cataluña, 6-7
Teléfono 661 10 85
08830 SANT BOI DE LLOBREGAT



LA QUEIXALADA

RAMALES, S. L.

Restaurant

Pizzeria

Ctra. MARINA, 21

08820 EL PRAT DE LLOBREGAT

Tel. 370 92 50

**PLAN DOCENTE
MATERNAL Y PRE-ESCOLAR
(PABELLON n.º 1)**

DESDE LOS 3 MESES CON SERVICIO MEDICO PERMANENTE. CONTROL DIETETICO DE COMIDAS E INFORME DIARIO. ESTA SECCION UBICADA EN ZONA INDEPENDIENTE ESPECIFICAMENTE INSTALADA, CON JARDINES Y PATIOS EXCLUSIVOS. ATIENDE A LOS NIÑOS, CON PERSONAL TITULADO Y ESPECIALIZADO
TELEFONO PARTICULAR PARA INFORMACION PERMANENTE 211 22 71.
ABIERTA TODO EL AÑO DE 7.30 A 19.30 H. EXCEPTO AGOSTO.

E.G.B. (PABELLON n.º 2)

LOS ALUMNOS DE 1.º CURSO, MUCHOS DE ELLOS PROCEDENTES DE OTROS CENTROS, SON ATENDIDOS EN NUMERO REDUCIDO PARA CONSEGUIR UNA PREPARACION HOMOGENEA Y PODER SEGUIR ADECUADAMENTE EL PLAN DE ESTUDIOS.
HASTA 5.º CURSO LOS ALUMNOS SON ATENDIDOS POR PROFESORES ESPECIALIZADOS DE E.G.B.; A PARTIR DEL 6.º CURSO SU FORMACION CORRE A CARGO DE DOCTORES Y LICENCIADOS.

B.U.P. Y C.O.U. (PABELLON n.º 3)

UN MINUCIOSO CONTROL DE ASISTENCIA Y HORAS DE ESTUDIO DE LOS ALUMNOS, POR PARTE DE LOS TUTORES DE LOS DIFERENTES CURSOS, HA PERMITIDO CREAR UN AMBIENTE DE TRABAJO MUY SATISFACTORIO Y OBTENER EN LAS PRUEBAS DE ACCESO A LA UNIVERSIDAD CENTRAL, PORCENTAJES DE INGRESO SUPERIORES AL 90% EN LA CONVOCATORIA DE JUNIO, DURANTE LOS ULTIMOS DIEZ AÑOS, Y CON CALIFICACIONES GLOBALES MUY ELEVADAS.

**CONFESIONAL- PRIVADO
COCINA PROPIA**



COLEGIO

Avda. Tibidabo, 28

ENSEÑANZA MIXTA

E.G.B.-B.U.P.-C.O.U

MATRICULA ABIERTA

PLAZAS LIMITADAS

TELS. 417 15 31 - 212 43 91

212 67 54 - 417 15 33

INGLES (OBLIGATORIO)

DENTRO DEL HORARIO ESCOLAR Y A PARTIR DE LOS CUATRO AÑOS.

A TRAVES DE NUESTRO DEPARTAMENTO DE IDIOMAS, RELACIONADO CON ORGANIZACIONES DOCENTES DE INGLATERRA Y ESTADOS UNIDOS, LA MAYORIA DE NUESTROS ALUMNOS SIGUEN EL PLAN DE ESTUDIOS DE LA ESCUELA OFICIAL DE IDIOMAS DE BARCELONA (CINCO CURSOS). PARA OBTENER LA TITULACION UNIVERSITARIA CORRESPONDIENTE.

PARA ELLO SE EXAMINAN EN REGIMEN LIBRE, ALCANZANDO EN GENERAL EL CUARTO CURSO DE DICHO PLAN DE ESTUDIOS.

**DEPORTES
(OBLIGATORIO)
SIL-CLUB**

ENSEÑANZA, INTRODUCCION Y FORMACION DEPORTIVA.

DESDE LOS SEIS, HASTA LOS NUEVE AÑOS, LOS ALUMNOS RECIBEN LAS ENSEÑANZAS BASICAS Y FUNDAMENTALES EN ONCE DEPORTES POR PARTE DE MONITORES ESPECIALIZADOS. OBTENIDA ESTA ENSEÑANZA, EL ALUMNO PASA A LAS ORDENES DEL ENTRENADOR DEL DEPORTE QUE ELIJA Y SU TUTOR DEPORTIVO ACONSEJE
NUEVE PISTAS DEPORTIVAS PERMITEN LA REALIZACION DE ESTE PLAN EN LOS SIGUIENTES DEPORTES:

- ATLETISMO (ESCUELA DE SALTO DE ALTURA Y LONGITUD)
- BALONMANO
- BALONCESTO
- BALONVOLEA
- FUTBOL Y FUTBOL SALA
- GIMNASIA (RITMICA Y DEPORTIVA)
- HOCKEY SOBRE PATINES
- NATACION
- PATINAJE ARTISTICO
- TAEKWONDO

EL CLUB DEPORTIVO DEL COLEGIO, SIL-CLUB PERMITE MANTENER A NUESTROS ALUMNOS RELACIONADOS Y CREAR EL AMBIENTE DE CONVIVENCIA QUE LA JUVENTUD ACTUAL NECESITA.

SIL-CLUB ES EL PRIMER CLUB ESCOLAR FEDERADO DE TAEKWONDO DE CATALUNYA. CURSILLOS DE ESQUI Y COLONIAS DE VERANO. COMPLETAN ESTA PREPARACION E INCREMENTAN EL ESPIRITU DE SOLIDARIDAD Y COMPANERISMO ANTES MENCIONADO.

**SERVICIO DE AUTOCARES
PRECIOS RAZONABLES**

MATRICULA ABIERTA: CURSO 1989 / 1990

SERVICIO ESPECIAL DE AUTOCARES FERSPRAT

Con salida a las 7,15 horas aproximadamente para alumnos de BUP

Con salida a las 8 horas aproximadamente para alumnos de Pre-escolar y EGB

Les Municipals ara fa deu anys

En el decurs del primer trimestre de l'any 1979 varen succeir dos fets que, al meu entendre, marcaren els esdeveniments dels anys següents; em refereixo a les eleccions legislatives a nivell d'estat del mes de març i a les municipals del mes d'abril. A les primeres es va establir el bipartidisme entre l'U.C.D. i el P.S.O.E. Aquests darrers, que a Catalunya es presentaren con Socialistes de Catalunya, varen obtenir un bon resultat al Principat mentre que l'U.C.D., que a casa nostra es presentava con Centristes de Catalunya, intentava vendre l'imatge d'una Convergència bis a nivell d'estat. Per la seva banda el P.S.U.C. obtenia uns resultats que podem considerar "normals", mentre que C.D.C., que per primer cop es presentava coaligada amb Unió Democràtica sota les sigles CiU, va obtenir el resultat més baix de la seva història, quedant per primera i única vegada sense representació parlamentària a Tarragona.

Dins la militància convergent vèiem que el protagonisme de ser el "pal de paller" de la política catalana s'anava diluint, fins i tot es concitava que potser a C.D.C. li tocava fer un paper semblant al del Partit Radical Francès d'aquell temps, és a dir, fer de partit frontissa. Però un mes després, en les primeres eleccions municipals de la transició, CiU va ser la coalició que major nombre de regidors va assolir a Catalunya, obtenint un molt bon resultat a la Catalunya interior i un de més discret a les gran ciutats i cinturons industrials. Començava pels convergents una etapa de meditació, buscant en la reflexió i el debat intern el retrobament de la fe

en nosaltres mateixos i en una manera pròpia de fer política, cosa que va tenir el seu premi l'any següent, en les eleccions al Parlament de Catalunya, que espero siguin en el seu desè aniversari objecte del meu comentari.

Les eleccions municipals a El Prat crec que varen tenir el resultat previst. Nosaltres segurament hauríem obtingut un regidor més si no s'hagués presentat un grup d'independents, però fent una anàlisi freda i desapassionada estic convençut de que el poder de decisió que en el seu moment vam tenir o gaudir no hauria augmentat de ser un més.

El fet que la transició municipal al nostre poble fos pacífica i respectuosa amb tothom a tots els nivells va ser possible al meu entendre per:

1er. La majoria de les persones vinculades a les diferents formacions teniem bones relacions personals des de molt abans de les eleccions, i jo particularment continuo mantenint unes correctes i respectuoses relacions amb aquelles persones, car crec que si bé el diàleg sempre és necessari, en una població com la nostra encara ho és més, ja que aquí viuen i conviuen gent arribada de diferents indrets de l'estat. Ens agradi o no encara estem lluny de formar una sola comunitat, i per aconseguir fer realitat aquest projecte ningú no ha de quedar-hi marginat.

2on. Vàrem entrat a la Casa gran amb molta il·lusió, ganes de servir a la comunitat i voluntat de fer poble, intentant deixar en un segon terme l'esperit ideològic i partidista de cadascun de nosaltres.

3er. Es va realitzar una política de gran austeritat i de fiscalització financera, en resum de comptes clars. Algunes vegades crec que fins i tot es feien excessos i al respecte podria relatar moltes anècdotes, com per exemple una que em va passar quan vaig presentar al ple l'estat de comptes dels actes de la Festa Major Cultural, Nadal i Cavalcada de Reis que tenien un pressupost aproximat de mig milió i les despeses van excedir en 124 pessetes el pressupost. En aquella sessió un tinent d'alcalde em va cridar l'atenció al mig del plé, dient-me més o menys textualment: "Por esta vez pase, pero no se tome por costumbre pasarse del presupuesto".

4rt. Es va realitzar una gradual i sensata catalanització de l'aparell burocràtic, intentant no ferir ningú i comptant amb el suport de tot el Consistori en general i de la comissió de cultura en particular.

5a. Les converses postelectorals es varen fer al nostre local i en elles es va decidir qui seria el nou batlle. Hi participaren els tres grups amb regidors electes,

malgrat que des del primer moment el P.S.U.C. sabia que nosaltres ens absteníem.

Quan va tractar-se de repartir les carteres per tornar el govern municipal, socialistes i comunistes ens varen deixar escollir. Vàrem triar Cultura, Velleja i Aigües i a partir d'aquí les altres dues formacions es van repartir les carteres restants.

6è. Vaig intentar mantenir una política de diàleg, fent fins i tot moltes vegades de moderador en les petites picabaralles entre socialistes i comunistes, intentant que es mantingués l'entesa entre ambdues forces, encara que, per què no dir-ho, desitjant que tampoc no arribéssim a una autèntica lluna de mel, car llavors la nostra força hauria quedat en un no res.

Es en aquesta línia de diàleg que vaig creure en el seu dia, i segueixo creient actualment que va ser un gran error polític per part de C.D.C. trencar l'acord de govern i passar a l'oposició municipal, tot i reconeixent que també hi havia motius que justificaven aquella postura.

Amb la perspectiva que donen els anys, crec sincerament que aquella etapa de la nostra vida col·lectiva va ser positiva pel nostre poble; no és que tot fossin flors i violes, però en conjunt va ser positiva i guardo molts bons records dels anys passats al Consistori, tant els relacionats amb funcionaris que vaig tractar com els referents als meus companys regidors. Això no ho dic per quedar bé si no que és el que sento.

Però han passat deu anys i no aniria malament que totes les administracions; totes, però en especial les d'esquerra, meditessin sobre què ha quedat de frases com "entra amb nosaltres a l'ajuntament" en les que s'intuïa l'esperit utòpic del maig francès. Sóc conscient de que s'han fet i s'estan fent coses i ja sé que no es pot matar tot el que és gras, però sense caure ni en el catastrofisme ni en el passotisme m'angoixa la sensació de divorci que observo entre la societat civil i l'oficial.

Sovint he pensat que seria convenient que la gent que forma part de les administracions i en especial els que manen veiessin o recordessin les imatges i el fons de la pel·lícula "Viva Zapata" en la que el protagonista, un cop es troba en el poder, està temptat de fer el mateix que criticava i odiava que fessin quan, per dir-ho d'alguna manera, estava a l'oposició. Seria desitjable que els nostres governants no caiguessin mai en aquesta tentació.

Ignasi RIBAS I MAS

**UNA NOIA
PER A VENDES**

**BATXILLERAT,
F.P. ADMINISTRATIVA
O SIMILAR**

**NO CAL EXPERIÈNCIA
PERÒ SI APTITUDS
PER A LES VENDES**

**Telefonar abans del dia
10 d'abril
al Tel. 370 22 51**



CENTRO DE RECUPERACION FUNCIONAL Y FISIOTERAPIA

Director: Moisés Llopart

TRATAMIENTO DE:

- Traumatismos
- Reumatismos
- Artrosis
- Lesiones deportivas, etc.
- Alteraciones del sistema nervioso
«((()))»

- Electroterapia
- Auriculoterapia
- Reflexología
- Sofrología

Avda. del Canal, 138, 1.º 4.ª
Teléfono 379 36 60
Horas convenidas



AUTO-GRUAS HIDRAULICAS
MASNOU, 18 LOCAL 2ª PRAT DE LLOBREGAT
3709001 - 3799321

HALLEY



LA DISCOTECA

Actuaciones en Directo
El Nuevo Ambiente

Avda. Gallart i Monés, 6 - Tel. 370 45 52
EL PRAT

Estamos por nuestros clientes

COMERCIAL A. FIGUERAS

MAGATZEM D'AIGÜES MINERALS

BENASAL
FONTDOR
FONT VELLA
FONTER
VILAS DEL TURBON
VICHY CATALAN
SOLAN DE CABRAS

E. Morera, 83 - Tel. 379 18 69
EL PRAT DE LLOBREGAT

Puntualitzacions de mossèn Gamissans a l'article «Montar la muerte»

Després de la droga, la mort. I... després què?

M'ha trasbalsat l'article "**Montar la muerte**" aparegut en el DELTA del mes de Gener i signat per José A. Peláez i Josep Alonso Carrasco.

Els comentaristes refereixen el fet d'un jove del barri de Sant Cosme, víctima de la droga que morí als 21 any. I deploren i es planyen de possibles determinants d'aquest malèvol estupafaent i el seu ús mortífer. Adhuc assenyalen responsabilitats concretes.

L'article palesa una valentia i honestedat en els seus autors que ja la voldríem en periodistes de primera categoria. Ben pocs rotatius de rang nacionals tracten el gravísim problema de la droga com ho han fet els esmentats Peláez i Alonso en el DELTA.

Tot i això vull fer una petita aclaració sobre un aspecte del seu escrit. Quan ells — que són dos joves del col·lectiu del mateix barri de Sant Cosme — pregunten al sacerdot de la parròquia d'aquell lloc per què no ha estat més dràstic i contundent contra la droga en la seva homilia de l'enterrament, diuen que el capellà els manifestà que no s'atreveia a parlar del tema per por; i que va afegir dient a ells que "la fe cristiana ultrapassa el fet malaurat; que cal esperar la salvació per tots els homes, merescuda per Crist, i que l'Església catòlica és misteri i camí de salvació, però no l'únic camí".

Voldria, com he dit, matisar un xic les expressions recollides del mossèn, perquè es dona la coincidència que aquell capellà sóc jo, el que ara escriu això. La por — segons Pompeu Fabra — també és "l'aprensíó que hom té perquè s'esdevingui alguna cosa contrària a allò que desitja". I aquí vaig. Quan es preveu que unes paraules, una reflexió, per circumstàncies puntuals d'una gran càrrega emotiva, poden ser inoportu-

nes o interpretades indegudament — i per tant, ineficaces — fa que hom tingui por; una por en el sentit expressat per Pompeu Fabra.

Pensant ara només en la "**inoportunitat**", crec que no és pas en un enterrament d'un jove, malmès per la droga i davant d'uns familiars summament adolorits, el moment oportú per denunciar, fustigar i reclamar responsabilitats d'un fet ja irreversible, dramatitzant més un acte que per si sol ja és pro tràgic.

D'aquí també que en la meua homilia en aquelles malaurades circumstàncies, fos una reflexió sobre l'esperança cristiana, recolzada en la fe, atès que només on hi ha fe pot haver-hi esperança. Fe-esperança en un Déu-Pare que estima tots els homes, salvats per Jesucrist el seu Fill, mort en moments prou doloros i dramàtics. Així sembla que ho ensenya el concili Vaticà II quan diu: "Com que Crist va morir per tots, i com que, en realitat, la vocació suprema de l'home és una de sola, és a dir, la divina, hem de creure que l'Esperit del Senyor ofereix a tots els homes la possibilitat de la salvació". (G.S., 22).

L'Església catòlica és camí de salvació, però no l'únic camí. Plantejar com Déu pot salvar l'home fora de l'Església, és una altra qüestió captivadora, però que ara no ve al cas.

Voldria acabar adreçant-me col·loquialment al dos joves amics, redactors de l'article "**Montar la muerte**" aparegut a DELTA. No sé si em vaig expressar com ho he fet aquí quan vosaltres m'interpel·làreu sobre la meua homilia en el just moment que jo veia venir l'autobús i no podia ser més explícit; potser tampoc vosaltres no vàreu ser prou aguts per capir les

meves paraules, telegràfiques en aquells moments.

En tot cas ens podem veure un altre dia amb més calma i analitzar a fons temàtiques similars, que tant de bo no fossin motivades per esdeveniments socials tan esgarrifosos com el de la droga mortal.

FRANCESC Gamissans

Ultima hora

Trágico balance de Semana Santa

Un año más, la Semana Santa, con su trágico balance de víctimas, ha vuelto a ser fecha fatídica que periódicamente viene a engrosar la crónica negra.

Concretamente en el término municipal del Prat, se produjeron varios accidentes de tráfico, algunos de ellos, con víctimas mortales de por medio.

A punto de cerrar la presente edición de "DELTA", nos llega la noticia de un último accidente de circulación, en el que perdió la vida un joven pratense, hijo de un conocido comerciante local.

Dicho accidente, ocurrió el pasado día 24 de marzo por la tarde, en el punto kilométrico 1,100 de la carretera de la playa (B-203).

El percance sobrevino a consecuencia de salirse de la calzada, en un tramo curvo, la motocicleta matrícula, B-9786-IZ, que circulaba en dirección a la playa.

Según la Guardia Civil de Tráfico, la motocicleta siniestrada, tras perder el control, fue a parar a la riera que discurre paralelamente a la carretera.

Resultó muerto **Mariano Vinaixa del Amo**, de 24 años de edad y herido de carácter grave, **Miguel Casaus Solares**, de 27.

Manuel Dobaño

VESTUARI PROFESSIONAL

EQUIPS COMPLERTS DE
ROBA DE TREBALL PER

- INDÚSTRIA
- TALLERS
- COMERÇ
- HOSTELERIA
- SANITAT



Jaume Casanovas, 3
Tel. 379 02 31
08820 El Prat de Llobregat

AUTO-RECANVIS HERMA

EXTINTORS HERMA

- Extintors per:
INDUSTRIA. AUTOMOCIÓ, PARKINGS
COMUNITATS DE VEÏNS
- RECÀRREGA DE TOTES MARQUES
I SERVEI DE MANTENIMENT
- COL·LOCACIÓ GRATUITA



Jaume Casanovas, 3
Tel. 379 02 31
08820 El Prat de Llobregat

La conspiración permanente — 1.ª parte —

Estamos en el umbral de una nueva era, un nuevo siglo. El actual empezó con la esperanza de una sociedad nueva, con un claro intento de librarse del corsé de las normas y costumbres tradicionales en torno al núcleo familiar, al trabajo, la obediencia y el respeto al Estado, o a su representación, sea política o religiosa. El resultado de aquel primer momento de esperanza un tanto precipitado, fueron dos guerras mundiales e innumerables civiles, como la de España, con unas consecuencias desoladoras para millones de personas, en especial los trabajadores y sus hijos, siempre útiles para las conspiraciones urdidas por los dueños del mundo, sin que por ello todavía hoy existan indicios de que algo ha cambiado, si no es en el método pero el mismo fin.

Una Exposición Universal en París donde la electricidad y el cinematógrafo fueron los primeros signos de una nueva era, como lo fueron acontecimientos como la primera exposición de Picasso, la huelga genetal en Barcelona, la muerte de Pi i Margall (padre del Federalismo, escritor, filósofo racionalista y ex-presidente de la I República, el inicio de la fabricación de automóviles en cadena, con el modelo FORD-T, hasta el momento más álgido con la Revolución Rusa de 1917. Momento éste en el que ya de forma determinante, los diferentes grupos familiares o clanes, dueños de haciendas, industrias y con poder de decisión sobre la vida y la muerte de miles de personas, deciden organizarse digamos un tanto colectivamente iniciando toda una serie de acciones de carácter internacional, aparentemente inconexas, pero realmente todo un organigrama.

METODOLOGIA

Se puede partir del año 1919, cuando se desencadenó la "Guerra del Opio" entre los Estados Unidos y Gran Bretaña. Es en ese preciso momento de la historia de nuestro siglo, cuando empiezan a sobresalir algunas de las razones y métodos utilizados para el control absoluto del planeta a través de la Fundación del Real Instituto de Asuntos Internacionales, con miras a restablecer el imperio británico, en franco retroceso en todo el mundo, por lo tanto esa reconstrucción pasaba por el reclutamiento para el proyecto.

Con la "ley seca", o sea la prohibición de bebidas alcohólicas en Estados Unidos, se inicia el consumo de drogas ya de forma masiva por primera vez en un lugar del planeta que no fuera Asia, donde el consumo había sido siempre programado y tolerado, en especial con China, que fue domina-

da con el opio por los intereses británicos y estadounidenses.

El "noble experimento", como se suele conocer este hecho entre los entendidos en el tema, fue, es y será siempre y hasta el día de hoy, el método a aplicar, vistos los óptimos resultados conseguidos en Oriente; es América del Norte y posteriormente Europa donde se está ejecutando una vez más el plan de reforzamiento político y económico de Wall Street, ombligo de toda la economía mundial, y sus complicadas redes bancarias esparcidas por el mundo, a cuya cabeza están clanes como los Rothschild, los Rockefeller, Astor, Vanderbilt Warburg, Kennedy, Armand Hammer, etc. ... tras 14 años de guerra por la prohibición en los Estados Unidos, los diferentes grupos oligárquicos emparentados sanguíneamente con otros estadounidenses, decidieron finalizar lo que se puede catalogar como de la primera fase del "noble experimento", y aunar esfuerzos para controlar la nueva arma. La prohibición ayudó a la creación de unas estructuras delincuentes a escala mundial, con la ayuda de la mafia, y nombres como Capone, Frank Nitti o el clan Mazzini, son otra de las nuevas alianzas surgidas con el proceso, naturalmente sobre la base de la corrupción organizada, tanto en políticos como en policías, por las cifras millonarias manejadas.

La existencia del triángulo dorado del lejano Oriente con oficinas en Bangkok, Rangun y Singapur, así como su relajación con las tradicionales compañías británicas, nos conducen al Hong Kong and Shanghai Banking Corporation y a los grupos sionistas financieros. La República Popular China produce y exporta opio no sólo para obtener divisas, sino para invertir el proceso por el cual antaño fue sometida como nación; hechos éstos probados por los acuerdos entre traficantes británicos y Mao Tse Tung a través de su lugarteniente Chu En-Lai, con el beneplácito del grupo Real Instituto de Asuntos Internacionales.

De forma resumida, éstos son los primeros eslabones que nos conducen directamente al tráfico internacional de drogas, el agente subversivo más grande del mundo, dirigido por un grupo selecto de clanes familiares por más de 200 años, sin que existan síntomas de solución ante la constante extensión del crimen y corrupción organizados; queda así pues probada la directa relación comercial y política entre las familias o clanes europeos y americanos, que un día decidieron controlar el poder sobre la vida y la muerte de millones de seres humanos.

J. Mateu

Des del Bar

Skaters

Manel Verenguer

Hi ha nanos que passen el dia al carrer. Això no és gens nou per nosaltres. El que sí sembla estrany és que no els veiem el pèl tot i que sovint treiem el cap pel balcó a veure si juguen a bàsquet en el parc.

De vegades van a classe i, fent un gran esforç, s'agafen a la cadira disposats a perdre-hi el matí. La mestra tracta d'explicar-los que un dia —el de demà— seran grans i hauran de tenir problemes i l'agenda plena si volen tirar endavant. Ells obren els ulls avorrits com si les paraules d'ella fossin interessants o indispensables pels seus oïdes.

No fa encara uns mesos que certa botiga va col·locar als aparadors unes planxes de plàstic amb quatre rodes per córrer-hi al damunt. Igual que un patinet. Els nois, que coneixen perfectament el que venen a les tendes entren disparats al pis tot cridant:

—Pare, vull un monopatí!

Així, prèvia compra de l'artilugi, es converteixen en **skaters**, que resulta molt més divertit que aprendre matemàtiques. Van tot el dia pel mig del carrer espantant conductors inexperts o carrets arrossegats per mestresses feixugues. Podem trobar-los volant a cent per hora per l'Avinguda Montserrat o a la plaça de Francesc Macià entrenant-se perillosament entre els fanals en formació que hi ha.

Per ser bons **skaters** els fills dels nostres veïns hauran de beure Coca-Cola i portar roba esportiva, com ara uns pantalons curts per sobre dels genolls, una samarreta ampla i les proteccions que siguin necessàries; es poden afegir uns guants o una gorra gran pel cap. Molts d'ells van a escola sobre quatre rodes, poden deixar la planxa a qualsevol racó i hi enganxen adhesius de colors per decorar el seu vehicle.

Aquesta és una moda que no perd vigència (així doncs no es tracta d'una moda) i es manté viva entre noves generacions que la fan seva. El seu origen és nord-americà però té un abast internacional no mesurable amb fronteres artificials. El monopatí implica gran dinamisme i habilitat personal a més d'una pràctica esportiva continuada. No cal dir que duu molta alegria als carrers i places, molt de color enfront del ciment o l'asfalt grisencs que ens envolten.

Ben segur que a tothom li agrada la velocitat, el vent a la cara i el "mireu com mola el meu monopatí!" que fan les rodes en fregar les rajoles de la vorera. Per postres els **skaters** no contaminen amb aquest mitjà de desplaçament. I n'hi ha que fan servir el casc, cosa que alguns motoristes obliden.

Miércoles de ceniza

A un Armando Aguirre, que pierdo
en la lejanía de mis recuerdos.
DANIEL JORGE Prat

Estoy contemplando el mar sereno de Conlliure.

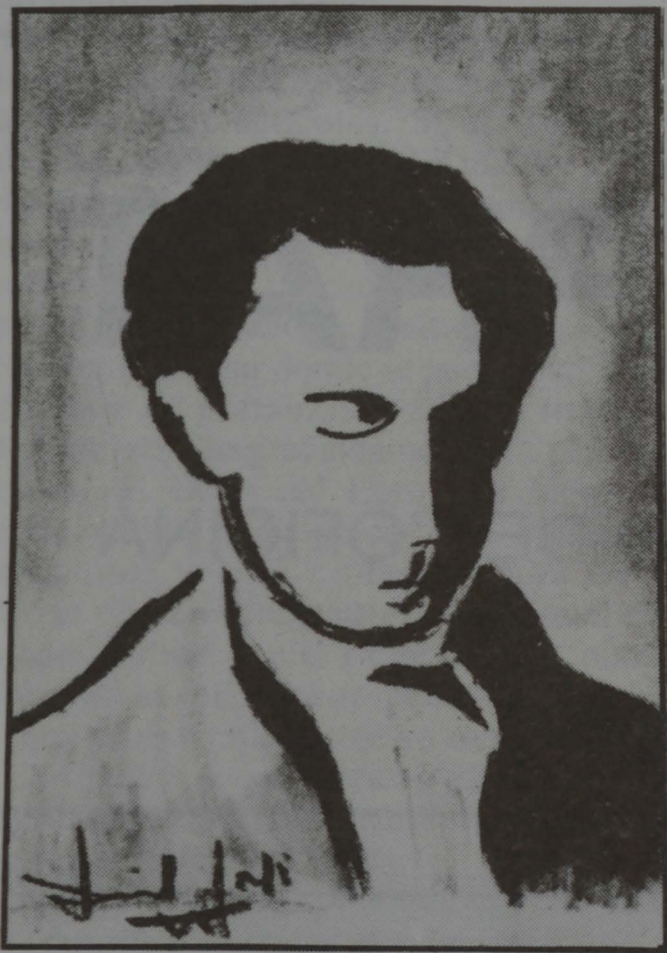
En el cementerio blanco, reposa el buen poeta.

Atrás, quedó una guerra hiriente que le hirió en el alma.

Estaba lejos de su Soria, esta ciudad castellana de cielos absolutos, y paisajes sin árboles.

Al amar su Soria triste y pobre, ama aquella Castilla que va muriendo lentamente...

El bueno de Machado, con sus gafas de concha, rememora los patios de su Sevilla lejana. Siente desde la masetta, aquellos patios de luz, y geranios rojos.



Castilla se cuarteaba en dos Españas.

Toda la poesía machadiana simboliza la decadencia española, esta es la tragedia que une a los hombres del noventa y ocho.

Una Castilla simbolizada por un morir agónico, mientras allende de los mares se arriaba la bandera rojo-gualda.

España, ha dejado de ser imperio...

Castilla simbolizada en aquellos viejos álamos, sus enhiestos chopos y aquellos dulces robles y hayas recortados en los yerros campos de Soría.

Antonio es un poeta enamorado del paisaje y de su historia, pero no siempre rememorará el ayer del soldadito español, sino que sus poemas nos hablan de un futuro idealizado desde los prismas sociológicos e históricos.

El poeta es como un tren cruzando la llanura de nuestra monotonía diaria, para abrirnos la estela de unos horizontes rabiosos del mañana.

El poeta Machado como dice Bernard Sesé tiene un valor supremo emitido por dos directrices:

Su pensamiento poético, y su compromiso con la historia.

El buen poeta no murió en 1939, Machado sigue vigente como San Juan de la Cruz, Cervantes, Calderón o Rubén Darío, el pobre profesor de francés, se ha hecho un clásico que está por encima de ideologías y estilos. Su cuerpo ligero de equipaje tal vez pudo huir de nuestro lado, pero el poeta se nos fue hacia esta constelación de ecuaciones donde su joven Laura le esperaba...

Machado se enamora tardíamente, y en viuda dramáticamente.

El Duero le ve llorar en su soledad.

Laura tiene quince años, aún sueña por las noches con cuentos llenos de color.

Antonio ya tiene treinta y cuatro años, empieza a envejecer en el cuerpo y el alma, por ello se enamora de aquella jovencita soriana.

Joan Manuel Serrat cantó hace años sus poemas de hombre vencido; era la celebración de una victoria que avanzaba por entre campos...

El poeta unido a miles de hombres con las cabezas gachas, cruza la frontera, todos juntos como manada entran en la gran Francia.

Machado va entonando cantos de su Castilla perdida.

Era el amor de Laura muerta entre las manos duras de una incipiente tuberculosis.

El sauce lloró...

El hilo espinoso arañó sus carnes...

Una viejecita con la vida desarrugada dio agua al sediente, y buen vino al borracho.

La mar sigue quieta, en mudez permanente, y el pobre profesor camina entre nubes, en busca de Laura pintada en la línea del horizonte.

Era un miércoles de ceniza...

El año se llamaba: 1939...

En 1989 sigue viviendo D. Antonio, como renace por allá lejos la eterna Laura. ¡¡Este es el gran milagro Armando!!.

1939-1989

LA LLEGADA DEL OTOÑO

Siento el otoño en mis venas,
y al llegar la noche,
mi corazón entra en pena.
Ya noto el chorro de agua fría,
por mis labios rasgados,
y ese aire cuando es temprano.
Las pesadas mantas,
calentarán mi terso cuerpo,
enfriando por la llegada del invierno.
Y esas hojas estivales,
acabarán siendo otoñales.

Verónica MG

Dolor

Con este dolor tan intenso,
un dolor mínimo no lo siento.
¿Por qué esto?
Este dolor sin sentido directo.
¿Para eso aguantamos hasta el desecho?
No quiero sufrir más,
mis dolores no los aguanto más,
ni sus latidos, ni sus movimientos inciertos.
Que dolor más intenso siento,
quisiera morir antes de pasar por esto.
Oh! como lo siento,
y no quiero quererlo.
Escribo, para no sentir,
ese dolor tan penetrante,
frío como el vivo
y caliente como el muerto.
¿Por qué no se irá
y me dejará?
¿Por qué no se pone rumbo,
a un fin sin oscuridad?
Desaparece de mi triste cuerpo,
que no puede reír,
sin pensar en ese remordimiento intenso
e incierto.

Verónica MG

Principios éticos para la transformación de la sociedad

Si por honradez soy condenado,
con valor lo afrontaré.
Si hay que morir... moriré.
Pero no hay ningún malvado
que me quite el ser honrado.
El cuerpo... lo perderé,
pero al pueblo dejaré
lo que nadie me ha robado.

Lo que en esta sociedad
lo único que perdura,
pasada ya la locura,
ha de ser la realidad.
Lo demás es tempestad,
que pasada su bravura
todo el mundo la censura.
Y ahí muere la vanidad.

Por eso la honestidad,
si la llevas con rigor,
a la larga es lo mejor
que hereda la sociedad.
Si la quieres transformar
no seas escalador,
que estropeas lo mejor
para su bien gobernar.

R. FUSTEROS



MONTEPIÓ SAN CRISTÓBAL

AUTOMOBILISTA

CHÓFERES DE BARCELONA

Provenza, 173 pral. - Tel. 253 40 05 (3 líneas)
08036 - Barcelona

- » DEFENSA JURIDICA PER RESPONSABILITAT CRIMINAL
- » RECLAMACIÓ PER DANYS AL VEHICLE

Ferran Puig, 72 - Telèfon 379 18 02
Delegació Baix Llobregat: HORARI: de 18 A 20 HORES (DIMARTS I DIJOURS)
EL PRAT DE LLOBREGAT



DELCO RECANVIS, S.A.

Distribuidores de VARTA baterías



Avda. Virgen de Montserrat, 101
08820 EL PRAT DE LLOBREGAT

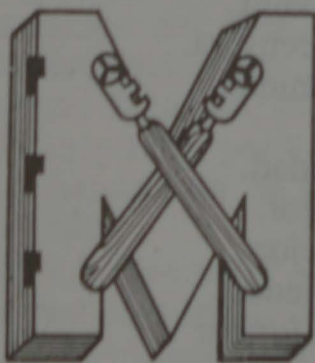
Tel. 370 15 11 (3 líneas)
(Barcelona)

OFI-^{ONIC} Buffetti - PRAT

UN NOU CONCEPTE D'ORDRE AL SERVEI DE L'OFICINA

AV. VERGE DE MONTSERRAT, 52 - TELF. 370 45 59

Cristaleria



MEDINA

ESPECIALIDAD EN ALUMINIO.
VIDRIERAS EMPLOMADAS
VENTANAS GRAVENTY VIDRIOS
EN GENERAL

TALLER: Jaime Casanovas, 201 - Teléfono 370 76 07
OFICINAS: Tordera, 6 - Sant Cosme - Teléfono 379 28 31
08820 EL PRAT DE LLOBREGAT (Barcelona)

patufet

MODA INFANTIL



CARRETERA MARINA, 33 (LOCAL N.º 3)

EL PRAT DE LLOBREGAT
(Barcelona)

Jordi Ribas contra el desvío del Llobregat

Es un payés de los que quedan pocos, pues alterna sus labores en el campo con su autodidacta afición político-periodística, sobre la base de artículos e información a diferentes medios periodísticos. Hasta hace relativamente poco tiempo, de alguna manera estaba en la órbita de Convergència i Unió del Prat, hoy nos confirma su definitivo alejamiento de dicha formación política.

Mucha tinta ha corrido en el tema del desvío del río, y DELTA ha querido recoger la opinión de J. Ribas por ser un auténtico veterano en la cuestión.

—¿Cuál es el origen de su oposición al desvío?

—El tema del río, del dichoso río, tiene más de 300 años de historia, pero es a partir de 1936 cuando los planificadores del "Plan Macià" en el Baix Llobregat diseñaron un auténtico paraíso, tanto agrícola como urbano, pero... incluía el desvío de cara al futuro gran puerto de Barcelona.

Desgraciadamente, de la misma manera que hubo planificaciones urbanas, no hubo planificaciones agrícolas. Si así fuera, se hubieran conservado los 90 Km² del Delta del río Llobregat, Delta cuyas condiciones climatológicas son de primera categoría, donde no existen tal cantidad de Km², en este país en igualdad de condiciones, hacen de la zona un lugar donde se pueden cultivar toda clase de hortalizas y árboles frutales, éstos últimos desgraciadamente ya desaparecidos. El Delta del Ebro, por ejemplo, siendo mucho más grande, no reúne las condiciones del río Llobregat, pues en el Ebro el clima es muy agresivo a diferencia de aquí. Pienso que el Delta del Prat podía haber sido la auténtica despensa de Barcelona, hoy ya es simplemente un suburbio más.

Los humos de las fábricas y el agua contaminada han destrozado todo vestigio de lo que fue la huerta del Delta.

—¿Esta opinión es personal de J. Ribas o la comparte el resto de payeses del Prat?

—Desde el año 73 hasta ahora, han pasado 16 años, y durante este tiempo nos hemos dado cuenta de que somos ya una "reserva de indios". No se nos atiende para nada y lo que es peor, estamos a merced de los intereses políticos de turno.

Creemos que la zona debería haber sido declarada de interés nacional en el apartado agrícola, lo que hubiese supuesto la existencia de determinados servicios. De haber tenido una correcta dirección técnica no hubiéramos llegado a este extremo. Hoy, cualquier familia de payeses del Prat no dispone de ninguna garantía de continuidad en la propiedad de sus tierras y por lo tanto del futuro de sus hijos, pues están a merced de unos intereses ajenos.

No existen garantías del estado hacia el propietario de unas tierras que mañana las multinacionales o la gran Barcelona ejerzan el derecho de pernada.

Después de 16 años de la primera gran manifestación contra el desvío, en la que participaron los payeses en primera línea, y muchos de los políticos hoy en activo, durante estos 16 años nos han atropellado constantemente, sin tener en cuenta los robos que últimamente hacen más angustiosa nuestra vida, a la que hay que añadir por si fuera poco, la climatología que está contribuyendo a este estado de ánimo.

Cuando algunos dicen: ¡los payeses lo que quieren es vender!, yo afirmo que quizás así sea, pero en contra de su voluntad, pues en una situación como la que hemos vivido estos últimos, considero que al payés del Prat se le ha hecho un juicio político y se le ha condenado a la muerte económica.

—¿Qué tienes que decir ante la "movida" de los payeses de los alrededores?

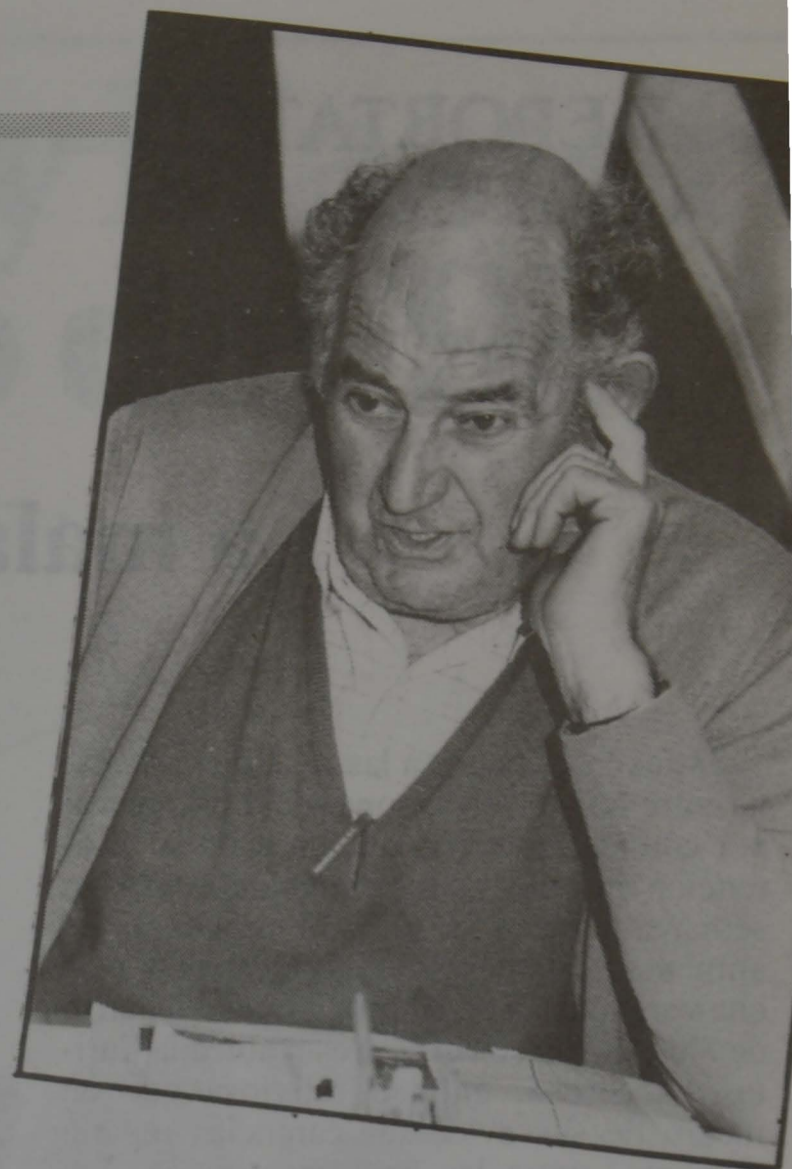
—Se ha creado una comisión de defensa de la agricultura del Baix Llobregat, que reivindica los siguientes puntos: No a la ley de expropiación forzosa. Cumplimiento de las promesas hechas por las inundaciones pasadas. No a la variante de la Comarcal 245. No al desvío al río Llobregat. Basta de agresiones a los payeses y Participación en la planificación de toda la zona del Delta.

Es el resultado de que la gran Barcelona se ha convertido en un inmenso pulpo que está realizando una labor que ni la dictadura se atrevió a hacer, pues fue en 1986 cuando a raíz de diversas impugnaciones por ejemplo en el apartado del desvío del río, el ministro de obras públicas de la época contestó por escrito a los payeses del Prat de que podrían disponer de sus tierras porque el proyecto no se realizaría por considerarlo innecesario.

A pesar de todo, los promotores del proyecto continuaron en forma encubierta sus trabajos, hasta que en 1972 llaman al alcalde del Prat, Sr. Lloret, a Madrid, y le coaccionan a que acepte uno de los tres proyectos presentados ante él, de forma inevitable, por lo que el conflicto se inicia de inmediato y provoca la movilización general de los directamente afectados, y a raíz de una serie de acciones atrevidas en aquella época, la destitución del alcalde es un hecho. Si aquello fue impuesto, ahora con todo lo que se pretende hacer en la zona del Baix es lógico, que los agricultores, como mínimo, quieren ser consultados.

—¿Cuál es la mano ejecutora del desvío ya de forma definitiva?

—La Generalitat, sin duda alguna, no ha querido escuchar ni a los payeses ni a los vecinos del Prat. En mi caso, cuando he



intentado dar mi opinión como consecuencia de los conocimientos adquiridos sobre el tema por mis viajes a Holanda y mis relaciones con expertos en ganar tierra al mar, no me ha valido para nada. Es más, ya anuncio desde aquí que el nuevo puerto quedará colapsado por las arenas en constante movimiento y que hará de la zona portuaria que la presencia de las dragas sea constante. Cada dos años como mínimo.

Hay una anécdota muy significativa que viví yo personalmente y que está relacionada con el tema. Fue cuando conseguí una audiencia con el President de la Generalitat Pujol, con el que mantenía buenas relaciones desde los primeros tiempos, y le pedí por teléfono la audiencia de la siguiente manera: ¡Te llevan engañando en el tema del desvío!

El mismo día que el President tenía prevista una visita al puerto, me fue confirmada la audiencia, y estando esperando en la puerta de su despacho el momento de entrar, se presentó el Conseller Cullell acompañado de otras personas, y de forma despectiva me preguntó: ¿Tú qué haces aquí? Tras una larga espera, la audiencia no se efectuó; esto ocurría en marzo de 1982. La bronca que organicé fue tal, que habiendo ya marchado el President hacia el puerto, su secretaria consiguió por el radio-teléfono que yo mantuviera una pequeña conversación, en la que el President poco más o menos me vino a decir que se disculpaba por no haberme podido atender, y poco más...

Posteriormente, Carlos Güell, director del puerto de Barcelona, solicitó a través de la Cámara Agraria una entrevista con la Comisión de Payeses de la zona del Delta, para intercambiar opiniones. Se organizó un recorrido en barca por todas las dársenas portuarias, acompañados por los ejecutivos del puerto de Barcelona, que en todo momento pretendieron como vulgarmente se dice, comerse el "coco", a lo que nosotros respondimos defendiendo nuestros criterios y conocimientos sobre el terreno, además de insistir en el problema de la arena, y otros estudios realizados por técnicos extranjeros, porque en definitiva seguimos creyendo que la ampliación del puerto es una aberración, se mire como se mire.

TREBALL i SOCIETAT

La mala vida

Todos los sábados a las siete de la mañana entre 100 y 150 personas del Prat, salen a por comida, personas que en nada se diferencian de otras tantos cientos que acuden semanalmente a la plaza a proveerse de alimentos, con cestas, bolsas, carros y mucha vergüenza, van a la parroquia del barrio de Sant Cosme, en el cual está ubicada Caritas Diocesana, entidad religiosa que en medio de sus evidentes carencias reparte alimentos entre los más necesitados. Tan difícil es pedir como dar.

No hay sexos, ni edades en las necesidades, aunque suelen predominar las ancianas a quienes su escasa pensión no alcanza para cubrir sus necesidades más elementales, los varones que no se pueden valer por sí solos ya que a quienes sí pueden los podemos ver sumergidos en los containers de basura, hallando entre los restos de nuestra opulencia, su forma de vida; de aquello que a nosotros no nos sirve ellos viven.

A las siete de la mañana inicia Caritas Diocesana el reparto de alimentos, ya que una gran cola que espera en la puerta, "lo que le puedan dar", que es poco y de mala calidad: ropa vieja, comida, bombonas de butano, medicamentos... "Hemos aumentado en cinco millones la cobertura sanitaria de nuestro país", dijo Felipe González en el discurso sobre el estado de la nación. Que se lo digan a ellos.

Existen unas normas de conducta muy respetadas entre los pobres, no son normas escritas ni que nadie haya establecido, sin embargo se siguen a rajatabla, la más importante de ellas es no comentar de su situación en público; cuando se pasa entre ellos se oye hablar del tiempo, de toros, de fútbol... Jamás nadie cuenta sus miserias. Se ha de recurrir a otras fuentes para tener información de estas realidades que a fuerza de comunes nos parecen más lejanas.

RGA es una niña de 6 años y agradable trato que habita con sus padres y su hermanito en una casa donde los padres almacenan toda la chatarra que consiguen en su trabajo que no es otro que el de buscar desperdicios, trapos y cartones, todos ellos apilados por todo el habitáculo dan a la casa un tético e insalubre aspecto, la falla de luz y agua complementan el panorama.

RGA, según dicen sus profesores "es una niña inteligente, es algo que se nota a primera vista las veces que viene a clase"; las veces que viene a clase, las que no está buscando cartones con sus padres o reposando de alguna paliza recibida de sus progenitores en estado de ebriedad, después duermen tranquilamente en los montones de basura: "la queremos mucho, pero a veces es muy mala y la tenemos que castigar", comentan.

Los necesitados no tienen una única pa-

rròquia ni un solo lugar al que pedir, si acuden a la de Sant Cosme, después se trasladan a la del Prat y a la inversa. Es importante insistir que al lugar al que preferentemente acuden los pobres es a las iglesias, ya que los servicios sociales no funcionan como tales sino como servicios de estadística, que a la postre a ellos no les solucionan nada. Para redondear el tema cabe decir que los servicios sociales se enfadan con las organizaciones de caridad si éstas encarrilan a los solicitantes a las instancias oficiales la excusa: "si tenemos que dar a todos los pobres surgirían de todas partes" (sic) y "la limosna no es una solución", puede que tengan razón, que la limosna no es la solución, pero sí es un bálsamo. Como colofón a todo lo expuesto anteriormente he de relatar mi testimonio personal, puesto que en numerosas ocasiones ha remitido casos angustiosos al concejal de servicios sociales, sin que las personas solicitantes pudieran haber hablado jamás con el representante del pueblo, o no estaba o estaba reunido.



No estuvo o estuvo reunido para una familia que debe 40.000 ptas. de luz y que tiene por camas varios colchones tirados en el suelo, no obstante ello al acudir a su casa se observa una gran limpieza, demostrativa de que esta es una de tantas familias que pueden salir de la miseria, puesto que no se hallan sumidos en el submundo que esta genera "nosotros lo que queremos es un trabajo". Si alguien puede proporcionárselo llame al 370 58 20 (Josep Alonso) o al 379 12 89 (Alfons Gea).

Entre los objetos que Alfonso y Paquita, responsables de Caritas en Sant Cosme, se encargan de distribuir hay algunos que pue-

den parecer asombrosos no por los objetos en sí sino por la cantidad que se llevan: "si una familia viene y se le da 24 pares de calcetines, nosotros sabemos que no son para ponérselos, sino para venderlos, pero no importa, ya que si a ellos ese dinero les hace salir temporalmente de una mala situación bienvenido sea".

"Sabemos que entre la gente que aquí acude hay picaresca, pero es una picaresca menor; de personas muy necesitadas, que intentan pellizcar un poco más de la mísera tarta, no obstante nosotros siempre ayudamos más a quienes entendemos que tiene posibilidades de salir adelante".

Dentro del espectáculo dantesco de la marginalidad podemos hacer dos claras subdivisiones: los que no tienen solución y los que sí. Aquellos que se hallan tan sumidos en la miseria que nunca más o difícilmente podrán salir de ella y aquellos que acaban de entrar o bien ya dentro se han resistido a dejarse atrapar. Entre estos últimos no cabe duda que una pensión asistencial produciría evidentes beneficios, las mujeres abandonadas por sus maridos y que han de trabajar haciendo faenas domésticas, no podrían cobrar como si de viudas se tratase (ya que en la práctica lo son) y permanecer en sus casas con sus hijos evitando así el desarraigo familiar que en caso contrario se produce. Lo mismo pues y en parecidas argumentaciones cabría decir de los ancianos con pensiones del Fas, las madres solteras, los parados de larga duración... En cuanto a lo de difícil rehabilitación, cabe decir que han sido los gobiernos conservadores de Europa quienes antes se han dado cuenta de la necesidad de dotarles de medios de subsistencia, puesto que así se evitan robos, destrozos callejeros, cárceles... de manera que el ahorro es mayor.

Mientras el tema no se solucione, cada sábado a las 7 de la mañana unas personas —cada vez más— acudirán al mercado de la caridad; hoy son ellos, mañana...

Josep ALONSO CARRASCO
Jose Antonio PELAEZ RUZ

REINTEGRO DEL NUMERO 85.642

El próximo día 5 de Abril del año en curso finaliza el plazo de validez de las participaciones de la Lotería del Niño de "DELTA" que fueron agraciadas con la devolución del importe jugado.

Devolución de 40 pts. por papeleta. Se paga en "DELTA" C/. Pau Casals n.º 47, bajos, de martes a viernes de 6 a 8 de la tarde.

Renault Trafic y Master se hacen cargo del '92.



Y con un precio que no es ninguna carga.

Es el compromiso de Renault: Hechos para el '92. En calidad, en servicio, y por supuesto, en precios.

Ahora, los furgones Renault Trafic y Renault Master tienen nuevos precios. Los más competitivos del mercado.

RENAULT TRAFIC: En 8 versiones y una carga de hasta 1.300 Kg. Con un volumen útil de hasta 7,8 m³.

DESDE 1.857.000 Pts.

RENAULT MASTER: Con chasis corto y largo y una carga de hasta 1.800 Kg. Con un espacio útil: 9,05 ó 11,06 m³. según versiones.

DESDE 2.510.000 Pts.

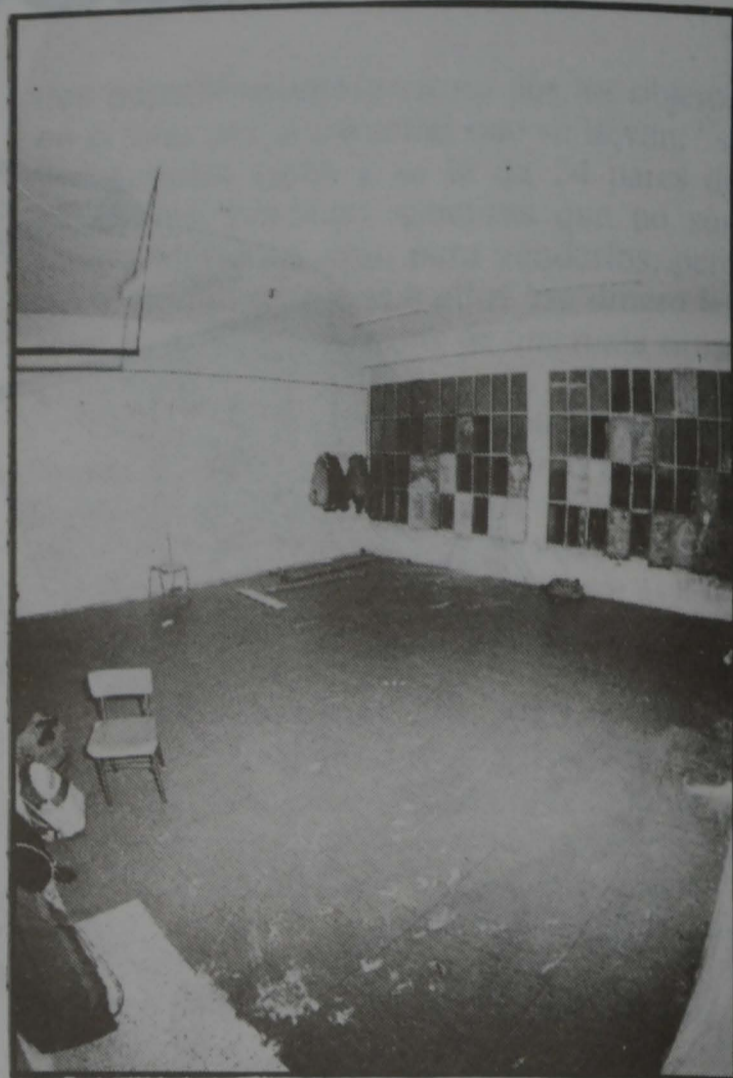
Anticipándose al futuro, Renault ofrece soluciones a sus necesidades de carga. Con buenos productos. Y ahora, con mejores precios.

RENAULT Precios para el '92.

— VENG A VERLO A : —



CONSAVA 3, S. A. Autv. Castelldefels Km. 5,8 Davant Pryca - Telèfon 370.34.11
AUTO TORRAS Carrer Joan Maragall, 41 - Telèfon 379.05.82
AUTO BERTRAND Av. 11 de Setembre, 239-241 - Telèfon 370.39.03



Prat II, ¿Instituto o cuchitril?

A raíz de diferentes carteles aparecidos en algunos lugares del Prat, DELTA ha recogido a través del Director del Instituto PRAT II, Sr. Jesús Vicente Pérez, portavoz de la junta directiva, una detallada exposición del problema. PRAT II es el resultado

de la habilitación de unas instalaciones provisionales ante el incremento de alumnos en los últimos cursos, y la evidente insuficiencia del Instituto PRAT I (Baldiri Guilera).

—¿Cuál es el motivo por el que han aparecido diferentes manifestaciones en medios periodísticos de problemas en PRAT II?

—Es el resultado de una campaña para concienciar a los padres de alumnos y también a todas las escuelas de EGB en el Prat, que puedan acudir en los próximos cursos, para cursar los estudios de bachillerato en PRAT II, ante una situación insostenible dadas las condiciones en las que se imparten las clases, con las aulas con humedades, goteras, muebles escolares deteriorados y servicios, vestuarios y gimnasio compartidos con el otro Instituto (Baldiri Guilera). Son 18 grupos con un total de 640 alumnos más otro número de grupos mayores provenientes del PRAT I.

—¿Para cuántos alumnos está diseñado el PRAT I?

—En base a los 20 grupos de diurno más 10 ó 12 de nocturno, es un poco la problemática que pueden generar ya de por sí las instalaciones, que con el añadido PRAT II, hace de la masificación algo habitual. Es la sobreexplotación de unas instalaciones obsoletas, incluso antes de que éstas fueran terminadas. Hay que entender que PRAT II está construido en lo que es zona de recreo de PRAT I, y que con la perspectiva actual

hace peligrar el poco espacio libre disponible hoy.

El Instituto PRAT II se inició por el curso 85/86 como una extensión del PRAT I, por necesidad de escolarizar a todos los alum-

nos que lo necesitaran, empezando el curso 86 con primeros, el 86/87 con primeros y segundos, en el curso 87/88 es cuando se amplía y se transforma oficialmente en Instituto PRAT II. Siendo a partir de ese momento cuando se sientan las bases para la construcción de un nuevo Instituto en la zona conocida como "Cal Estruch".

Fue un consorcio de propietarios los que vendieron los terrenos al Institut Català del Sòl, por ley el Ayuntamiento tuvo acceso a



REPORTATGE

un determinado número de metros cuadrados que cedió a la Generalitat para servicios. Los planos se terminaron el 12-11-87, y de alguna manera el proceso de adjudicación de obras comenzó el curso pasado cuando en el Boletín Oficial de la Generalitat del 7-11-88 publicó el inicio del concurso para la adjudicación de obras que quedó desierto en su primera fase. Las razones según parece son la inexistencia de empresas interesadas, dado que son todos los proyectos relacionados con las Olimpiadas los que gozan del interés general entre las constructoras. Es la propia administración o sea la Generalitat la que confirma este hecho, destacando que la salida a licitación de las obras es de 31 meses si es de carácter urgente como en este caso.

—¿Cuál es la situación real del Instituto PRAT II?

—Las instalaciones están en bastante mal estado dado que son los restos del antiguo Instituto que tuvo que ser derribado ante la amenaza de ruina. Los parches se han constituido en permanentes en todas las instalaciones, existiendo por añadidura módulos de barracones de 8 aulas cada uno, más cuatro aulas "prefabricadas" que se instalaron el año pasado al inicio del curso, lo que demuestra que constantemente se han ido improvisando aulas para ocultar una realidad y una urgente necesidad de construcción del nuevo Instituto, dado que el Prat es el único pueblo de Cataluña donde la natalidad va en aumento.

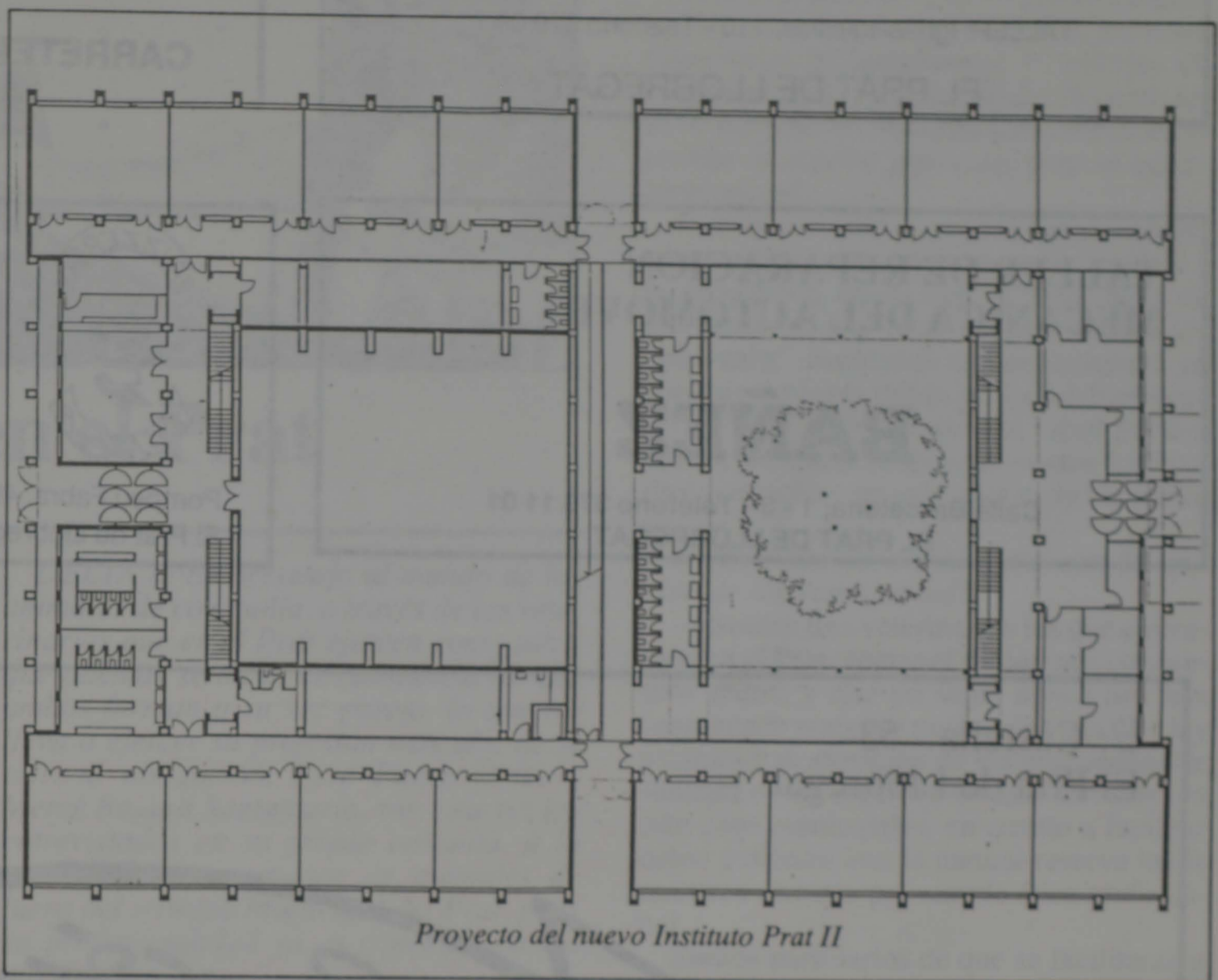
El desglose del curso 86/87 había primeros y segundos, el curso 87/88 había primeros, segundos y terceros, y en éste curso 88/89 hay 18 grupos distribuidos en 7 primeros, 5 segundos, 4 terceros y dos COU,

resultado: masificación absoluta en grado sumo.

Conforme van transcurriendo los cursos se va incrementando el número de alumnos a atender, pues el BUP es compartido por los dos Institutos. Creemos que la adjudicación de obras pueden ser por Decreto, ya que tenemos poco tiempo. A estas alturas el

edificio ya tendría que estar en marcha, ya veremos cómo solucionamos el problema del próximo curso...

TREBALL i SOCIETAT



La movida de las APAS en el Prat

La actualidad es otra vez de las APAS en el Prat, desde que en Mayo del 88 protagonizaran la ocupación del Ayuntamiento en demanda de solución ante el largo proceso de huelga iniciado por los maestros de las escuelas públicas, que deterioraron la normal marcha del curso con consecuencias de difícil predecir hoy, pues la solución que se adoptó en aquel momento para terminar el curso todavía es motivo de debate.

Las más de 400 firmas de padres y alumnos reclamando la reinversión del dinero descontado en los salarios de los profesores que secundaron la huelga, es suficiente motivo para que diferentes colegios del Prat (Instituto Baldiri Guilera, PRATI, Colegio público Josep Tarradellas, C.P. Galileo Galilei, C.P. Menéndez y Pelayo, C.P. Charles Darwin, Escuela de Adultos, Instituto Profesional, C.P. Príncipes de España, y C.P. San Jaime) se hayan organizado, y una vez

más demuestren su combatividad a través de las APAS, conscientes de los graves problemas que se ciernen sobre el mundo escolar en toda Cataluña, al igual que en el resto del país.

El conocimiento de la grave situación tanto en equipamientos como en las condiciones de trabajo en las que se desenvuelven los alumnos de PRAT II, hace que las APAS desde un primer momento gestionen toda clase de acciones en favor de solucionar este problema.

FEDERACION DE APAS

El día 19 de diciembre de 1988, diferentes representaciones de las APAS del Prat se reunieron y decidieron formar una junta gestora con la finalidad de crear una federación de padres de alumnos del Prat, enviando sus estatutos a los organismos oportunos,

como Generalitat, Dirección Gral. de Entidades Jurídicas, de Derecho, etc...

Y es el pasado día 31 de enero cuando la Federación de Asociaciones de Padres de Alumnos de los colegios del Prat, se inscribe en el registro de asociaciones de la Generalitat, con el número 131 Sección 2 de Barcelona.

Entre los diferentes proyectos de la Federación de APAS del Prat, está el coordinar con el resto de APAS de Cataluña, el inicio de la edad escolar a tres años, dado que hasta el momento son cuatro los años para la edad escolar. Son 8 los colegios que en el Prat han iniciado el movimiento federativo, ante el deterioro existente en las APAS en general, donde algunas incluso han dejado de existir. Pilar Yagüe asistente al acto de presentación de la Federación de APAS en el Prat, el pasado día 16, insistió en la necesidad del protagonismo de las APAS como únicos interlocutores válidos ante las diferentes instituciones, pero este protagonismo tenía que ir acompañado de la adhesión de la mayoría de las APAS del Prat.

TREBALL i SOCIETAT



J. RECASENS

OPTICO DIPLOMADO
LENTES DE CONTACTO

REFRACTOMETRO COMPUTERIZADO
20% Dto. a todo El Prat en gafas completas

AV. MONTSERRAT, 130
T. 379 75 63 - EL PRAT DE LLOBREGAT



GIMNASIO Pita Soler

Correctiva (espalda) - Pesas y barra de hierro -
Aerobic - Clase especial señoras - Sauna -
Pre-post parto

QUIROMASAJE Roser Ricart (Diplomada)

Contracturas musculares - Dolores cervicales
- Lumbago ciática - Problemas circulatorios -
Artrosis - Masaje corporal

c/. Dr. Soler Torrens, 27
Tels. 379 00 51 - 379 44 00

Mármoles y granitos para la decoración de
cocinas y cuartos de baño

CUTILLAS

TALLER: Ignasi Iglésias, 110 - Teléfono 379 09 77

EL PRAT DE LLOBREGAT

SICA

EN EL PRAT

COMPRA - VENTA - GESTION
DE PISOS - LOCALES - TRASPASOS
INFORMACION:

CARRETERA MARINA, 13 - TEL. 370 61 00

TALLER DE REPARACION
MECANICA DEL AUTOMOVIL

BAÑEZ

Calle Barcelona, 1 - 3 - Teléfono 370 11 01
EL PRAT DE LLOBREGAT



RESTAURANTE
Especialidades

EN PIZZAS
PASTAS FRESCAS
Y CARNES A LA BRASA

Pompeu Fabra, 49-51 Para encargos llamar al Tel. 370 99 01
El Prat de Llobregat (Barcelona)

c/. Castella, 53
El Prat de Llobregat

Telf. 370 87 56

Neón
alarcón

RÈTOLS

LLUMINOSOS



PEUGEOT - TALBOT

TALLERES EL PILAR

AGENCIA OFICIAL

EXPOSICION Y VENTAS:
Av. V. Montserrat, 216 - Teléfono 370 44 01 :-: Coronel Sanfeliu, 55 - Teléfono 370 79 06
SERVICIO POST-VENTA: Gavà, 21 - Teléfono 379 57 39 - EL PRAT DE LLOBREGAT



Animales en el Prat

Es un mundo aparte el de los animales de compañía, seres que dependen única y exclusivamente de sus dueños, en la vida y la muerte. Seres privilegiados si los comparamos con el resto de seres que componen la vida animal.

El sentimiento de inseguridad ciudadana que constantemente hace que en la mayoría de las casas sean cada día más las personas que adoptan un animal de compañía, generalmente perros, o simplemente animales de compañía como pueden ser los gatos; hacen que su número crezca de forma que es imposible dar un informe sobre ellos.

—*¿Cuál es la verdadera situación de los animales de compañía en el Prat?*

—El control que ejerce el Ayuntamiento sobre ellos es bueno, no obstante las denuncias por molestias de animales en las viviendas, en especial pisos, van en aumento. Es quizás el pueblo con menos perros abandonados a pesar de que las instalaciones municipales dejan mucho de ser las adecuadas para la recogida de animales, a pesar de que son pocos los casos. Las perreras o depósito municipal, según como se quiera entender, son de tres jaulas con medidas pequeñas cuando deben ser de cuatro y medidas holgadas, porque cuando se recoge a un animal son ocho los días de encierro necesario antes de dejarlo en manos de su dueño si lo reclama, mientras se averigua si tiene o no alguna enfermedad, y si no es reclamado y no tiene chapa de identificación, es el sacrificio la última opción. En resumidas cuentas, lo que quiero decir es que un servicio de recogida propiamente dicho por parte del Ayuntamiento, no hay; aunque ha habido reuniones en el pasado con otros Ayuntamientos de la Comarca para tratar de unificar y crear un servicio único en ese sentido, pero de momento se ha quedado en buenas intenciones.

DELTA se ha acercado al mundo de los animales de compañía, a través de los veterinarios que en el Prat ejercen como tal, y que además se da la circunstancia de que ambos forman a su vez pareja, lo que les lleva a ejercer su profesión más allá de la estricta obligación. Pere Pugés Cotes y Mercè Bajauli Santamaría, son esta vez los entrevistados en su propia consulta, a la que acuden propietarios de animales de fuera del término Municipal del Prat, pues su profesionalidad ya es conocida en los alrededores.

—*¿Qué criterio tenéis de la moda existente en tener perros grandes y agresivos en las casas?*

—Hay varios tipos de perro porque primero hay que matizar de que los animales de por sí no son violentos, salvo en excepciones, lo que requiere tomar medidas ante determinado tipo de perros. El perro cazador, por ejemplo, es de difícil adaptación en un piso, pues son muy fuertes y nerviosos. Son perros que necesitan mucho ejercicio. El perro de defensa, como el pastor alemán, dogo o doberman, son fuertes y se pueden enseñar a morder o a defensa, en lo que se conoce como adiestramiento civil. Hay poca gente que lo haga, aunque en el Prat existen grupos de trabajo dedicados al adiestramiento de perros, un adiestramiento pacífico, pues al animal se le enseña rastro, guardia y a obedecer. Para finalizar, está el perro "casero" normalmente de pequeño tamaño. Es el clásico animal de compañía. No son agresivos, pero por miedo muerden; eso es algo sintomático en ellos.

—*¿Tienen la mayoría de los propietarios en regla los papeles de sus animales?*

—En su mayoría sí, pues las vacunas antirrábicas y los tratamientos antiparasitarios son obligatorios en este apartado, con la

excepción de los perros de caza o de trabajo, que por sus condiciones son de difícil control en el apartado limpieza.

En el Prat hay dos peluquerías caninas que trabajan, según tengo entendido, a tope, y éste es un paso hacia adelante en la higiene de los animales, ya que hay que entender que la mayoría de los propietarios quieren a sus animales y los cuidan.

En el Prat son 6 ó 7 mil los perros existentes, sin tener en cuenta a los gatos, animales éstos muy independientes y difíciles de controlar, sólo visibles cuando la gente les lleva comida. El Ayuntamiento habló en el pasado de instalar pipi-cans, pero se quedó en proyecto...

Una asociación de adiestramiento intentó mover el tema en aras de un mejor servicio a la protección animal en el Prat, pero de momento no hay nada seguro, porque los "pipi-cans" instalados estratégicamente en parques y plazas públicas, indudablemente serían muy positivos para la salud pública ante la presencia desgraciadamente habitual de excrementos de animales en la vía pública.

—*¿El Ayuntamiento cuenta con la opinión de los veterinarios?*

—Somos tres veterinarios los que ejercemos en el Prat, aparte el titular, nos conocemos todos, y que yo sepa, nunca nos han preguntado nuestros puntos de vista. Por ley estamos a disposición de los organismos de sanidad o sus organismos más directos, en este caso municipales, en cuanto a facilitar datos y demás, con la natural reserva hacia nuestros clientes por simple ética profesional.

Somos partidarios de que se facilitaran a los propietarios de animales, o bolsitas de papel u otras instalaciones como antes ya he dicho, a imagen y semejanza de otros municipios y así muchos problemas dejarían de serlo. Los impuestos que se pagan por la tendencia de animales, creemos deberían de repercutir sobre ellos. Otros de los dramas es el abandono de camadas de perros y gatos, o animales muertos en las puertas de nuestra consulta, no siempre podemos regalarlos todos, o colocarlos... la mayoría son sacrificados.

ASISTENCIA A INTERVENCIÓN QUIRÚRGICA

DELTA pudo asistir en el momento de esta entrevista a una esterilización de una gata llamada "Whisky", puesto que sus dueños, conscientes de la característica de este tipo de animales, no podían controlar sus "devaneos" amorosos entre la especie, lo que provocó demasiadas camadas, y de ahí su decisión. Operación hecha con una técnica quirúrgica similar a la utilizada para los humanos, hecho éste del que fuimos testigos y reflejamos en las fotografías que publicamos.



Els somnis de l'Àngel García

Els seus ulls, de mirada clara, oberta i amb una certa picardia d'infant gran, ens deixen veure tot un món de fantasia, en el que el personatge que avui tenim al davant treballa amb gran dosi d'il·l·lusió. Il·l·lusió reflectida en els dibuixos que dia a dia es van fent reals i omplen, poc a poc, els somnis d'aquest home, l'Àngel García.

I aquest home, no pas mancat de timidesa, demostra el seu agraïment pel fet que la seva obra pugui ser contemplada, a la sala d'art Josep Bages, en una expo/animació.

"He entrat al món del dibuix animat per la porta del darrera", ens comenta l'Àngel, alhora que ens manifesta que, tot i que no ha tingut mai l'oportunitat d'anar a la Universitat, les seves inquietuds artístiques l'han esperonat per a aconseguir tots els mitjans necessaris per a convertir-se, poc a poc, en un autodidacta. **"Si el món m'hagués afavorit, potser seria una persona més versada, però és molt probable que també fos més freda"**, justifica així A. García el seu apassionament per l'animació i el fet de poder traslladar als seus dibuixos tot el que porta a dintre. Reconeix que això el fa feliç, perquè crea el que sent, el que viu, intueix o desitja.

ANAVA DE CULET ENLAIRE DIBUIXANT CAPELLANS I BOXADORS

Manobre, obrer de la Seda, i d'un taller de soldadura, també despatxà, durant uns quants anys, entrepans i cerveses darrera la barra de la bodega del seu pare i va martiritzar una màquina d'escriure a l'ajuntament. Mentre desenvolupava oficis tan diferents, la seva aparició pel dibuix anava creixent

cada vegada més i sovint els seus companys o els seus clients eren caricaturitzats per la seva ploma.

De sobte, la seva primera oportunitat professional li arribà un matí de fa molts anys a la seva finestreta de l'ajuntament, quan el director d'una empresa de publicitat de Barcelona sol·licità informació per instal·lar un plató a la nostra vila. L'Àngel aprofità l'avinentsa per donar-li a conèixer les seves aptituds artístiques i a la tarda d'aquell mateix dia el nostre amic va fer realitat el seu somni introduint-se de ple en aquest món que el fascina.

Després d'aquest inici professional als 36 anys, l'Àngel treballà durant dos anys als estudis de publicitat Buch-Sanjuan i més tard va desenvolupar la tasca de realitzador als estudis Moro de Barcelona (creadors del squetch de TVE "Vamos a la cama que hay que descansar..."), d'animador als estudis Macián i com a realitzador de publicitat amb el productor Manuel Rosain.

L'Àngel García també ha col·laborat amb la productora de TV nordamericana Hanna Barbera, realitzant els treballs que aquesta encarregava des dels EE.UU. a través de Filmar de Madrid. Per a TV ha treballat en

l'elaboració de la sèrie "Don Quijote de la Mancha" dels Estudis Cruz Delgado-Josep Romagosa i en "Mofli, l'últim koala" d'Estudis Equip.

Actualment i, des de fa gairebé tres anys, està dirigint el llarg-metratge "Peraustrinia 2.004", produïda per Fermín Marimón i amb guió de Joan Marimón.

UNA PEL·LÍCULA DE CIENCIA FICCIÓN

"Peraustrinia 2.004", que tindrà una durada total d'uns 70 minuts és el tretzè llarg-metratge d'animació de la història del cinema espanyol, el setè realitzat a Catalunya i el primer en versió original catalana. És també el primer en tot l'estat en què s'utilitza com a base per a l'animació la tècnica del rotoscopi, que serveix per a perfeccionar els moviments dels personatges humans. La pel·lícula ha estat subvencionada pel ministeri de Cultura de l'Estat central, així com pel departament de Cultura de la Generalitat. L'argument de "Peraustrinia 2.004" narra la història del món de l'Atzar amenaçat pels avenços tecnològics de la humanitat a principis del segle XXI.

Com a director d'aquest film de dibuixos, l'Àngel té al seu càrrec al voltant d'unes 60 persones: **"El nostre és un treball d'equip, la meva tasca es coordinar-lo. He donat oportunitats a la gent procurant que cadascú progressi en la seva feina específica, posant al seu abast tots els meus coneixements. També he intentat ser una espècie de jutge de pau quan han sorgit problemes entre nosaltres"**.

Per finalitzar aquesta pel·lícula cal encara fer el muntatge, ajustar els diàlegs, realitzar els efectes especials, els sons, les gravacions dels plànols afegits i el doblatge. Llavors quedarà tan sols la promoció y llançament.

EXPOSICIO ATIPICA

La trajectòria artística de l'Àngel García ha estat reconeguda per l'ajuntament en la mostra "Expoanimació" que es va inaugurar el passat dia 3 de març a la Sala d'Art "Josep Bages". Segons Josep Pérez Moya, Tinent d'Alcalde de Cultura **"Aquesta és una exposició atípica que pot despertar un especial interès entre els infants"**.

Expo/animació recull una ampliació dels treballs de l'autor, alhora que permet veure en un video algun curt-metratge del nostre cineasta Fermín Marimón.

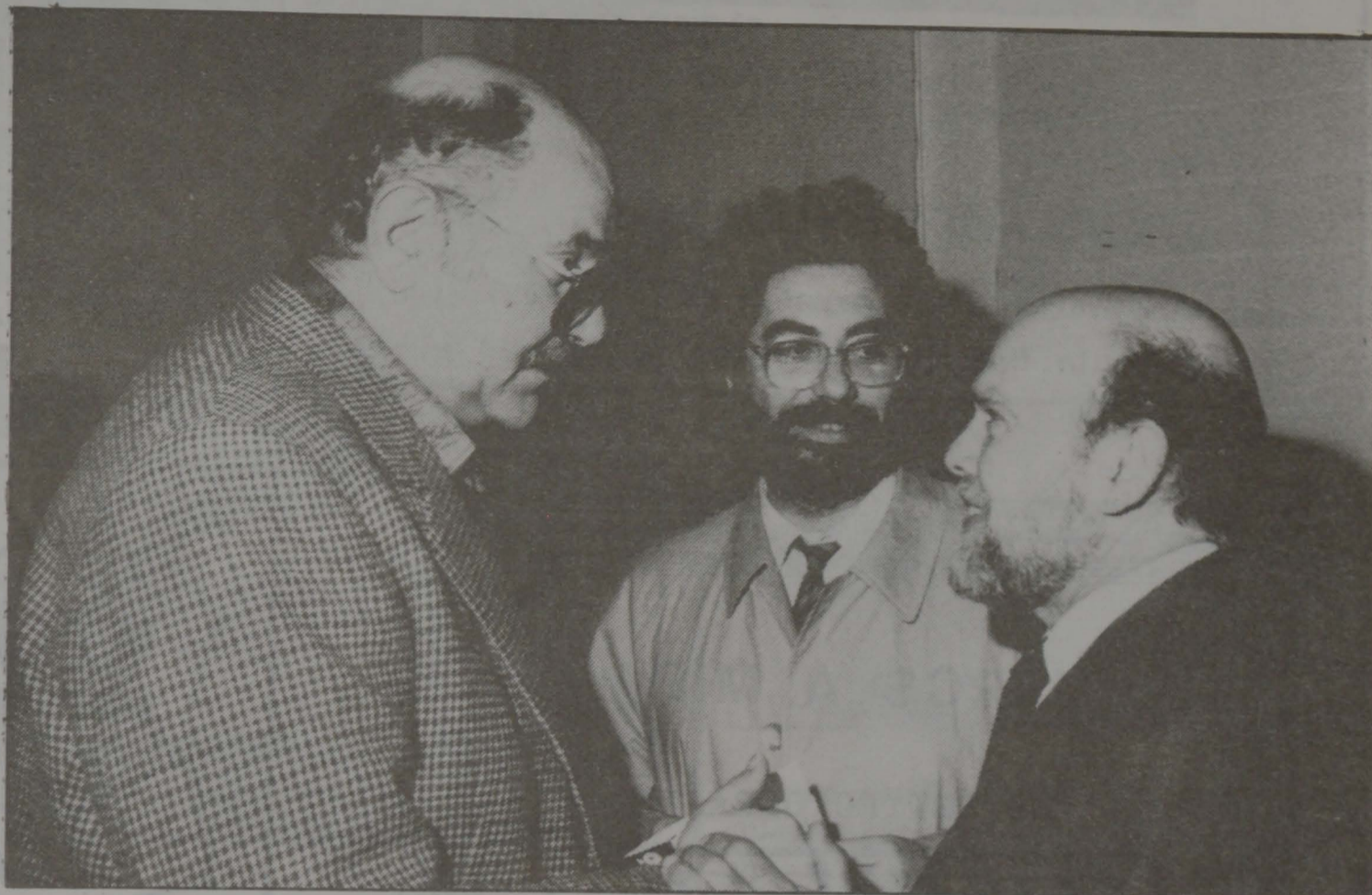
SUPORT DE LA DONA

Aquest home que es defineix a sí mateix com una persona que estima fonamentalment els altres, valora principalment el paper de la dona perquè **"Crec que té valors, és còsmica i té humanitat. Com diuen alguns autors, la dona no és un cos, és un ànima"**, concretament l'Àngel assegura

que sense suport, comprensió i l'ajut de la seva esposa, Carme, possiblement no hauria fet realitat els seus somnis: **"Ella és el meu crític més aferrissat. No hi ha dibuix que no passi per les seves mans"**.

Al cap i a la fi, podríem definir l'Angel com l'essència de l'home bo, que és el pur retrat dels seus propis dibuixos, perquè ell trenca motllos, però és humà i traspuja una sana ingenuïtat i il·lusió.

Angela Jové-Mercè Insa



Trevor, dues dones cara a cara

Fitxa tècnica:

Direcció: Fermín Herrero
Regidor: Rodolf Casas
Ajutant Dir.: Isabel López
Llums: Valentí Niño
Actors: Jordi Brull, Anabel Insa, Margarida Porcel, Isabel López, Xavier Hueto, Isabel Quero, Rodolf Casas, Fermín Herrero

De vegades, rera un somriure o un acudit s'amaga una realitat que no pot sortir a la llum per tractar-se d'un tabú social. "Trevor", una típica comèdia anglesa de John Bowen, on les confusions, els malentesos i les situacions equívocues provoquen un esclat de riure, amaga una veritat que ningú no vol reconèixer; l'amor en majúscules de dues dones.

"L'Orgue de Gats" va posar en escena aquesta obra anglesa durant els dies 10, 11 i 12 de març al Casal de Cultura, sota la direcció de Fermí Herrero. "Trevor" va aparèixer adaptada al nostre entorn i context social. Així doncs, els personatges es presenten sota els noms de López, González i Márquez i foren comunes les referències al·lusives als últims "mites" del món de l'economia, com "los Albertos" "el grup KIO" o Mario Conde.

La posta en escena va tenir la base en els efectes de llum. L'acció, desenvolupada alhora en tres espais diferents del mateix escenari, es destacà a través de l'alternància d'il·luminació i ombres a cada part de l'escena.

La música, "Mujer contra mujer" del

grup Mecano, féu més entenedor el missatge que "Trevor" tractà de transmetre.

El ritme trepidant dels canvis d'escenaris i converses, la conjunció a sobre de l'escenari de tots els personatges al mateix temps, les confusions dels diàlegs, els malentesos, els crits, les pujades i baixades a la cuina del primer pis de l'escena i les constants trucades telefòniques provocaren que "Trevor" passés com un llampec per sobre del teatre.

Del muntatge de "L'Orgue de Gats" cal destacar l'actuació de Marga Porcel, que centrà l'atenció en el seu paper de Sara Márquez i quedà molt per sobre de la seva companya Anabel Insa, que era la primera vegada que apareixia en escena amb una obra del grup.

grup de teatre l'orgue de gats



TREVOR

de JOHN BOWEN

M.I.



BELLEZA SALOMÉ

Depilación indolora y eléctrica con nuevo método rápido

Depilación con pinzas indolora

Depilación a la cera

Limpieza de cutis - Masaje corporal, etc.

Horas convenientes

Martí Julià, n.º 19, 1.º 1.ª Teléfono 3790802

08820 EL PRAT DE LLOBREGAT



ESTUDIO FOTOGRAFICO

ESPECIALIDAD EN BODAS Y COMUNIONES
REPORTAJES VIDEO Y FOTOGRAFIA

REVELAMOS EN UNA HORA

Avda Virgen de Montserrat, 135 - T. 379 01 14
Ctra. Buñola, 6 esquina Lérida - T. 370 83 54

FINCAS PRAT

S.I.C.A.

**VENTA DE TERRENOS
INDUSTRIALES**

EN POLIGONO PRATENSE
ALMEDA - CORNELLA

CARRETERA MARINA, 13
TELEFONO 370 61 00



MARCS A MIDA

ESTUDI FOTOGRAFIC

maytor

Avd. V. Montserrat, 37 Tel. 379 1638 EL PRAT



*Les ofereix a sus
distinguidos clientes
además de Piel
su colección
de Ropa de señora
y caballero
para primavera
y verano.*

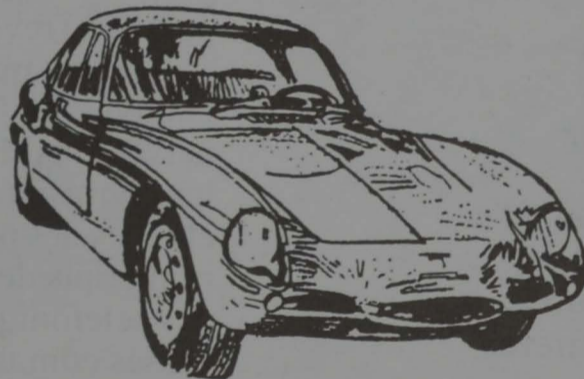
Avda. Montserrat 31-33
370 79 57
EL PRAT DE LLOBREGAT
(Barcelona)

Cerón's

LENCERIA PARA LA CASA
Y CORTINAS

Jaume Casanovas, 105
Tel. 379 15 26

EL PRAT DE LLOBREGAT



**Taller
HERRERO**

D. N. I. 1731844

MECANICA EN GENERAL Y ELECTRICIDAD
ESPECIALIDAD EN FIAT Y COCHE DE
IMPORTACION

C/. Panadés, 99
Teléfono 370 05 51

08820 EL PRAT DE LLOBREGAT
(Barcelona)

BAR LA CASTELLANA

Arús, 18 - 1.º - 1.º de Mayo, 12
EL PRAT

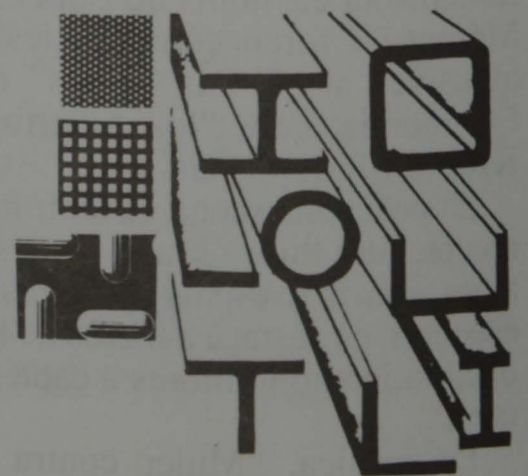
GRAN SURTIDO EN BOCADILLOS TAPAS
Y PLATOS COMBINADOS

ESPECIALIDAD EN
ATUN
ANCHOAS
CHOCO
PULPO

metaleco s.a.

MAGATZEMISTA DE FERROS I FERRETERIA INDUSTRIAL

Ronda de Ponent, 6
(davant Terlenka)
Telèfon 379 65 51*
EL PRAT DE LLOBREGAT



HORARI DE VENDES:
8'30 a 1 i de 3 a 6'45



Grand Place: el punto de encuentro

El pasado 24 de febrero ha tenido lugar la representación de la obra teatral "Grande Place" a cargo de la compañía Teatro Geroa en la sala de actos del Instituto de Bachillerato "Baldiri Guilera".

La pieza relata la historia de un etarra, Josu, liberado tras estar ocho años en prisión, que vuelve a encontrarse con su compañera Jone y su pequeña hija Saioa. "Grande Place" es ante todo, tal y como dice su protagonista, Javier Alday, **"una historia de amor"** en la que se recuerda el pasado inmediato de dos personas.

El amor que se profesa la pareja protagonista está enmarcado por una realidad social opresiva, marcada por el terror, los interrogatorios, las torturas policiales y, pese a todo ello, el afán vitalista de los personajes.

"Grande Place" es una historia circular, ya que termina igual que acaba. Esta estructura permite que en la obra no se anuncie ninguna salida providencial ni se tome partido por ninguna actitud. Es el propio espectador el que, a partir de lo que ve, debe reflexionar y llegar a sus propias conclusiones. La obra no sólo apela a la reflexión, sino también a la responsabilidad de los protagonistas de la historia, es decir, todo el pueblo vasco, ante su futuro.

Con esta historia, el grupo teatral "Geroa" quiere hacer entender que no es una historia vacía, desprovista de razones y ha querido presentar un problema con toda su profundidad y complejidad, más allá de las noticias periodísticas habituales. Esta vez, los protagonistas no son anónimos, sino seres que sienten y sufren a contracorriente del sistema establecido.

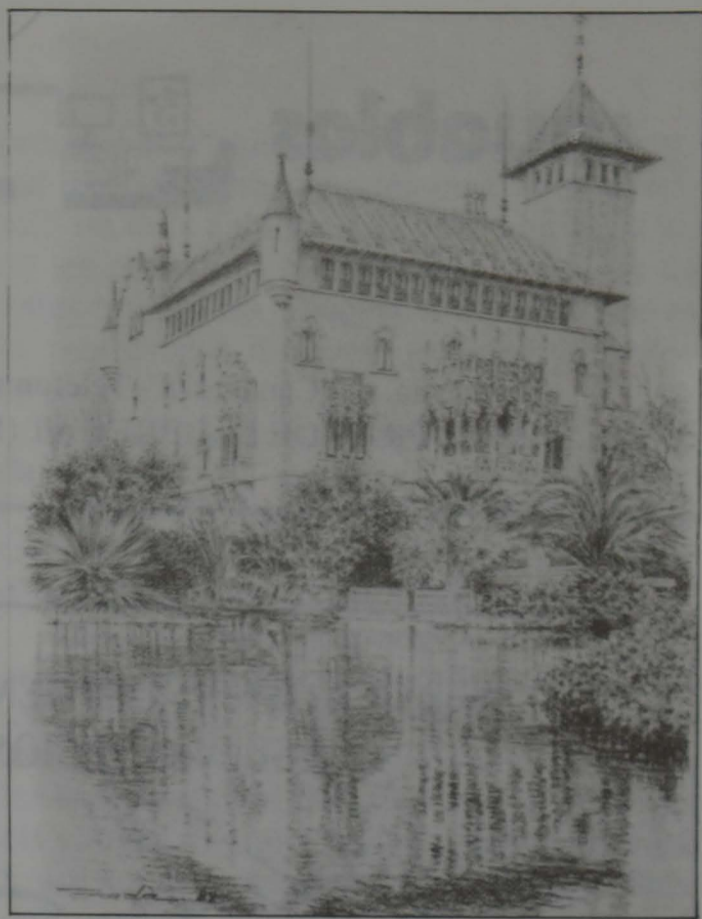
La historia de amor de Josu y Jone, la pareja principal de "Grande Place", podría haberse desarrollado en cualquier otro tiempo y espacio. Pero las circunstancias que les rodean hacen de ellos el estandarte de todo un pueblo en conflicto consigo mismo.

Las características del montaje han obligado a representar la obra en la Sala de Actos del Instituto de Bachillerato Baldiri Guilera. Las butacas de los espectadores rodeaban el escenario y los personajes no debían preocuparse de la cuarta pared propia del género. Las rejillas que formaban el suelo del escenario permitían la existencia de luces que provocaban efectos especiales acordes con la tensión, alegría, temor o, ya a otro nivel, con la noche y el día, el pasado y el presente.

El último montaje del grupo Geroa "Grande Place" es una adaptación teatral de la novela homónima de Mario Onaindía, lo que le ha ocasionado defensores y detractores sólo por este hecho. Los actores del grupo teatro Geroa se quejan ya que **"son muchos los que critican la obra sólo por ser quien es el autor. Muchas veces ya vienen predispuestos negativamente a verla, y a veces se niegan al enterarse de que es una obra de Mario Onaindía"**.

La historia circular que es "Grande Place" supone el punto de encuentro de un pueblo en continuo cambio con su propia identidad. El montaje realizado por el grupo "Geroa", así como la interpretación de los actores, se ha situado a la altura de ese culminante encuentro.

Carmen ANDRES

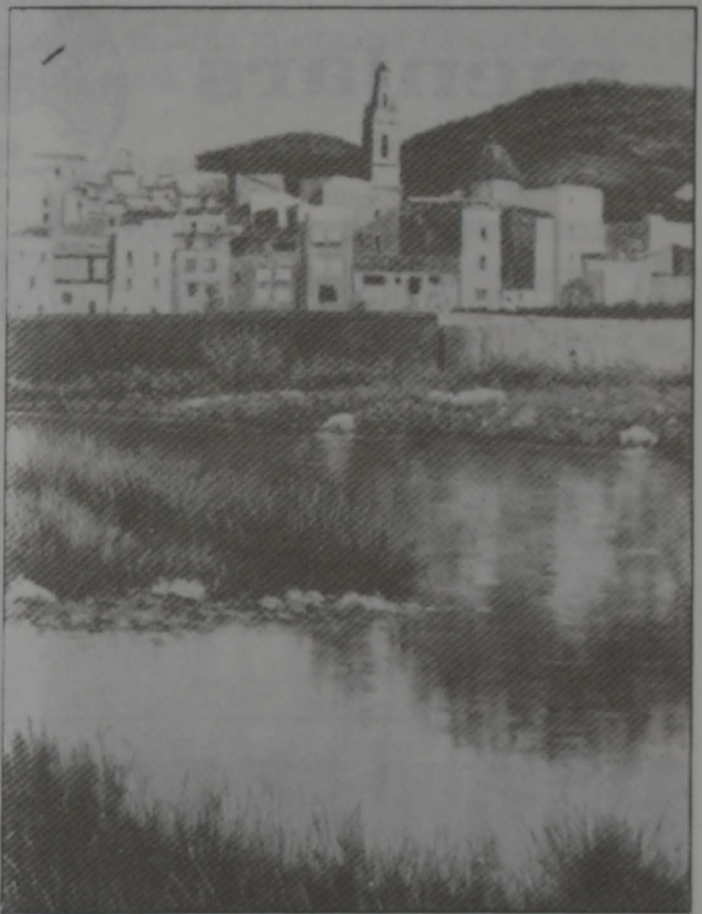


Joan Jordà, artista local, presentà 30 quadres a la exposició de dibuixos a la ploma, organitzada en Argentona a L'AI-XERNADOR, amb la col·laboració de l'Ajuntament d'aquesta vila i Suari Font.

La dita exposició fou inaugurada el dia 18 de març i romandrà oberta al públic fins el dia 2 d'abril.

El títol de dita exposició és "Argentona antany i ara".

Desitgem tota classe d'èxits al destacat dibuixant local.



El dia 17 de març i en el marc de la Galeria d'Art El Molí de Girona, presentaren les seves creacions artístiques, Magda Busquets, Consol García, Maria Teresa Roca, Martín López "Marlob" i Frederic Oset.

Una important aportació d'olis d'aquests artistes, pertanyents a l'Escola Municipal de Dibuix i Pintura d'El Prat, són un clar exponent que dita Escola va fent una feina continua i ben feta, sota la direcció de l'incansable artista gironí Josep Mayol. Els hi desitgem un bon resultat de la mostra.

MUEBLES AUXILIARES Y DE COCINA
PERSIANAS, CORTINAS Y RIELES

muebles  **Iglesias**

Avda. del Canal, 178 - Teléfono 379 18 73
EL PRAT DE LLOBREGAT (Barcelona)

CENTRO DE
BELLEZA

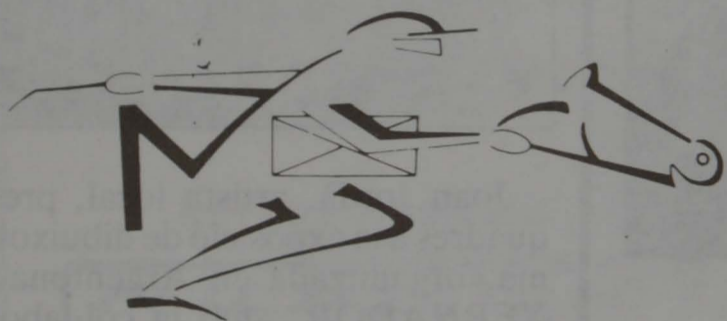


ISNE

Penedès, 117 1.º 4.ª
Tel 370 87 41

EL PRAT

SERVICIO RAPIDO DE MENSAJEROS
A SU DISPOSICION



370.69.18 - 370.64.61

Mensaprat

CLINICA DENTAL

Dr. Teófilo Deza

Horarios: de lunes a viernes de 9,30 a 12 h.
todas las tardes excepto sábados
de 15,30 a 20 horas

Flaquer, 9, 1.º

Teléf. 379 10 50

EL PRAT DE LLOBREGAT

menjars



Especialitat en carns a la brasa

Av. 11 de Setembre, 231-233 - Telèfon 379 13 24
EL PRAT

**FUSTERIA
I DECORACIO**

Ferram S.A.

IGNASI IGLESIAS, 4 - TEL. 379 03 64
08820 EL PRAT DE LLOBREGAT (Barcelona)

FOTO-ESTUDIO

Peques



REPORTAJES PARA BODAS EN EL ACTO
FOTOS CARNET + 1 9x13 = 300 PTAS.
RESERVAMOS DIA Y HORA PARA
COMUNIONES

EXTENSO SURTIDO EN RECORDATORIOS
Y ESTAMPAS PARA COMUNIONES

(EN LA ZONILLA)

TLF. 379 35 99

EL PRAT DE LLOBREGAT

AVAVAVAVAVAVAV

**PIZZERIA
LA GRANJA**

F. Puig, 11 - Teléfono 370 36 17
EL PRAT

**PIZZAS
PASTAS ITALIANAS
CARNES
PLATOS COMBINADOS
CREPPES**

AVAVAVAVAVAVAV



Conèixer el nostre Medi Natural

L'Ajuntament d'El Prat va presentar, el proposat mes de febrer, als mitjans de comunicació, el Programa Municipal per al coneixement del Medi Natural amb una visita al Delta que s'inicià al Museu Local i que va incloure els estanys de la Ricarda i el Remolar.

Aquest Programa que ha estat elaborat conjuntament per les regidories de Cultura, d'Ecologia i Medi Ambient i d'ensenyament, preten promoure i posar a l'abast de la població, concretament dels escolars, el coneixement del medi natural del municipi,

ahora que intenta concienciar la ciutadania de la importància ecològica del Delta del Llobregat i de la necessitat de la seva protecció. Per tot això es compta amb un vídeo, unes fitxes didàctiques de la Secció del Delta del Museu Local i un itinerari de natura per la zona deltaica. Tots aquests recursos que s'utilitzen en un treball previ a l'escola i al Museu, es complementen amb una sortida al camp comentada per un monitor qualificat.

D'altra banda, el consistori d'El Prat ha encarregat a DEPANA la realització d'un

projecte ecològic sobre el Delta del Llobregat que inclourà mesures de conservació i millora dels hàbitats així com equipaments de les reserves i la utilització social de les àrees protegides. L'equip municipal preveu la finalització d'aquest projecte pels voltants de l'estiu.

L'actual zona de reserva natural protegida de 329 Ha., inclou els estanys de Cal l'Arana, la Ricarda i el Remolar-Filipines (aquest últim situat quasi en la seva totalitat dins el terme de Viladecans).

Aquesta zona d'aiguamolls presenta 315 espècies ornitològiques, en la seva majoria aus aquàtiques. Aquests ocells que són els més vistosos de les zones humides, tenen en les maresmes del Delta un lloc de repòs en els viatges migratoris entre Europa i Àfrica. Entre aquestes espècies cal destacar: l'ànec coll-verd, el martinet blanc, el fumarell negre, el rascló (del qual en varem poder veure un exemplar en la nostra visita, i que cal destacar perquè és un au que se sap amagar molt bé entre els canyàs), l'arpella, etc.

Pel que fa a la flora, també és prou variada, però sovint amenaçada, com és el cas d'una planta malvàcia, la *Kosteletzkia Pentacarpos*, de la que tan sols n'existeixen 3 mates en tota la península Ibèrica, situades dins l'estany de la Ricarda.

Cal felicitar el nostre Ajuntament per aquest Programa Municipal que si té la continuïtat que cal, donarà a conèixer als nostres infants la riquesa natural de la seva petita terra.

Angela JOVE

Sin mala intención

La excursión de "Doña Ana"

El día que el Ayuntamiento del Prat presentó a los medios de información el itinerario a través de las zonas húmedas del delta del Llobregat, realmente sentí una extraña sensación.

Por primera vez tuve la ocasión de sentirme un poco turista en mi propio pueblo. Incluso en algún momento llegué a recordar una especie de excursión-safari que, no hace mucho, realicé por tierras andaluzas, concretamente al Coto de Doñana.

Y curiosamente, el nombre de la anfitriona de la jornada ecológica-informativa, era precisamente **Ana González**, responsable de prensa e imagen de la Alcaldía.

Tan fácil me lo puso que cariñosamente ya no dejé de llamarla todo el rato "Doña Ana".

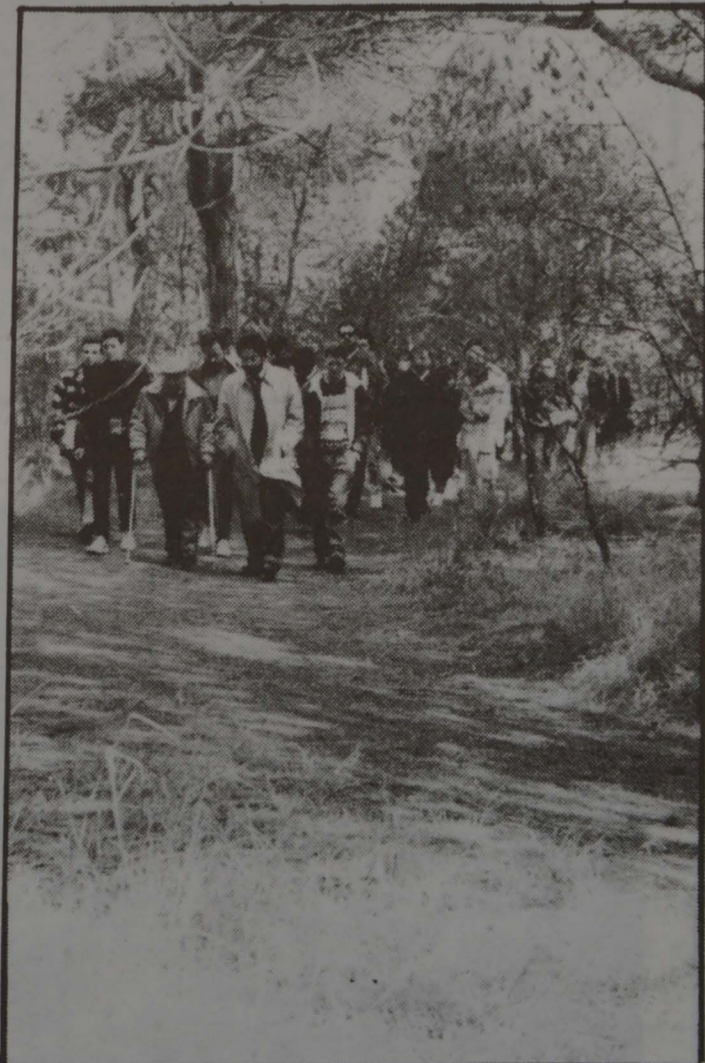
Pero bromas aparte, se ha de reconocer, en primer lugar, el acierto de la iniciativa municipal que permitirá, sobre todo a los escolares, conocer de cerca la riquísima reserva natural de la zona, desconocida en su verdadera dimensión por la mayoría de ciudadanos.

En el museo local, el entusiasta biólogo-guía municipal, nos sorprendió a todos con una didáctica y amena explicación sobre la flora y la fauna del término municipal del Prat. Nos dijo, por ejemplo, que en La Ricarda existe un rarísimo ejemplar botánico, cuyo nombre no consigo recordar, y que está en vías de extinción.

También nos enteramos que en todos los estanques del delta, que han sobrevivido al tiempo y a la especulación, se han llegado a contabilizar más de 300 especies ornitológicas diferentes.

Conforme iba avanzando la bucólica jornada, que en honor a la verdad a nadie le resultó pesada, y mientras desde La Ricarda nos trasladábamos al Remolar, pasando por La Roberta, nuestros ojos no daban prácticamente abasto en admirar tanta naturaleza viva. Los cámaras de televisión y los fotógrafos de prensa disfrutaron de lo lindo haciendo trabajar a tope sus artilugios.

En realidad, he de confesar que nuestro reencuentro con la naturaleza nos estimuló a todos muy positivamente y que, en cierta



manera, nos sentimos un poco como niños.

Luego, en "Cal Dalmau", a nadie se le ocurrió pedir aquello de "pato a la naranja". ¡Faltaría más!

Manuel DOBAÑO

"El cambio Psicológico" de Antonio Bolinches

El pasado día 15 de marzo nuestro buen amigo Antonio Bolinches, vinculado a El Prat a través del teatro (participó como ayudante de dirección del Grupo Teatral "L'Estaca" y dió varias charlas en calidad de profesor de "Escuela de Arte Dramático de Barcelona" presentó en la Librería TOCS de la vecina ciudad condal, el libro editado por Editorial Kairós "EL CAMBIO PSICOLOGICO" autoayuda y crecimiento personal, del cual es autor. El renombrado periodista y escritor Baltasar Porcel efectuó la presentación del libro del amigo Antonio, resaltando la claridad de exposición de la tesis del joven psicólogo, quien afirma que la persona posee en si misma la capacidad de darse cuenta de sus desajustes psicológicos y de orientarse hacia el crecimiento personal en un proceso de desarrollo autodirigido.

El acto estuvo concurridísimo y Antonio Bolinches fue efusivamente felicitado al término de su parlamento de rigor.



L'ajuntament del Prat ha commemorat enguany el Dia Internacional de la Dona Treballadora amb un seguit d'activitats, conferències i exposicions organitzades per l'àrea de serveis personals on han col·laborat a més les regiduries de cultura, ensenyament, esports, joventut i sanitat a més del Grup de treball de mestres sobre coeducació i la Coordinadora de dones del Prat, formada aquesta per l'escola d'adult "Terra Baixa", la vocalia de dones de l'associació de veïns Sant Cosme i l'Associació de dones del Prat "Flora Tristan".

Dels dies tres al dotze de març van desenvolupar-se els actes que sota el lema "Tornem-hi" han tingut com a protagonistes a la dona.



BAZAR FOTO REGALO

Venta de Material Fotográfico y todo lo relacionado a Bazar

Traiga su carrete a revelar y nosotros le regalaremos 1 carrete de 24 fotos más una ampliación 18x24 de la foto que más le guste, y si no quiere esto le hacemos un 20 % de descuento directo.

Rosa Ribas Parellada, 30

(Junto Mercado Remolar) Tel. 370 41 07
08820 El Prat de Llobregat



Ramón Llull, 4 y 6
Teléfono 370 91 01

Coronel Sanfeliu, 9 y 11
Teléfono 379 14 84

San Joaquín, 76
Teléfono 379 01 84

Droguería y Perfumería

PINTURA Y LIMPIEZA

Tarridas

EL PRAT DE LLOBREGAT



Exposició ecològica

El col·legi Ramon Llull va acollir durant el mes de febrer una exposició d'Ecologia organitzada pel Servei del Medi Ambient de la Diputació de Barcelona i per l'Ajuntament del Prat.

A la sala ubicada sobre el mercat de la Plaça Blanes es pogueren veure, a través de plafons i vitrines, imatges de les carac-

terístiques del nostre planeta, l'energia i la producció, les varietats de les espècies, el joc de selecció, el llenguatge de la naturalesa i els escenaris de la vida.

El guió d'aquesta exposició ecològica ha estat redactat pel doctor Ramon Margalef, que, a més, n'ha supervisat l'execució.

Mor Josep Colominas i Fabró, mestre botànic i periodista

El dia 7 de febrer passat, morí a la nostra població en Josep Colominas i Fabró, mestre de professió, botànic i pioner del periodisme local a El Prat. El senyor Colominas, havia nascut el 8 de setembre del 1903 a El Prat, fill d'una família pagesa. De ben jove, ja demostra un fort interès per l'estudi i particularment per les Lletres, cosa que el porta l'any 1916, als tretze anys d'edat, a confeccionar la primera publicació local. Aquest primer periòdic estava escrit a mà, i es denominava "El Estudiantil", i que prosseguí l'any 1917 ampliat amb la denominació de "La Veu del Prat", en aquest cas conjuntament amb els germans Tomàs i Ventura Pujol, amics seus i fills del metge Pujol.

Estudià la carrera de mestre a Barcelona, exercint per primera vegada en un petit poblet prop de Galícia. Retornà a Barcelona al cap de poc temps i en aquesta ciutat exercí la seva carrera professional. Fou durant molts anys mestre de les Escoles Nacionals de la Plaça d'Espanya.

El senyor Colominas ens ha deixat escrit un completíssim Index dels vegetals criptogàmics i Flora pratenca, el qual fou publicat pel Pare Andreu de Palma, en "Prat de Llobregat-Ensayo Histórico". El mateix pare

caputxí, el considera en la mateixa obra un notable botànic. També durant uns anys col·laborà amb el portaveu "Prat", fins i tot hi disposà d'una columna dedicada a la divulgació de la Flora pratenca.

Havia estat regidor de l'Ajuntament pratenca durant els anys 1946 i 1947. Més tard fou membre del Patronat Local pro-Museu, creat per l'Alcalde Codina a finals dels anys 50.

El senyor Colominas, que assistia a molts actes i activitats culturals barcelonines, era soci de l'"Institut Català de Sant Isidre", centenària institució agrícola catalana, i dels "Amics dels Jardins" de Barcelona. Aquesta darrera associació li concedí el títol de "Soci d'Honor", en mèrit dels seus coneixements sobre les plantes i les flors.

Finalment no podem deixar d'esmentar que el senyor Colominas era un col·leccionista, i dins aquest camp cal destacar la seva notable col·lecció numismàtica.

Havia deixat objectes d'interès històric per moltes exposicions retrospectives i assessorat a diferents estudiosos de la localitat. El senyor Colominas ha mort solter als 85 anys d'edat. Descansi en Pau.

Josep FERRER I PUJOL

Lluís Martínez, el desig de fer país

Durant anys vaig mantenir unes bones relacions amb en Lluís Martínez, a qui considerava una persona força introvertida i un activista en el bon sentit de la paraula. Es per això que, quan l'esposa d'en Gerard Giménez em va comunicar la seva mort, ens varen venir a la memòria tot un munt de records relacionats amb el seu tarannà. No cal dir que la notícia en va sobtar per inesperada.

Ell em facilitava els butlletins del Casal Català de Londres i més tard informació sobre Pau Casals, l'abad Escarré i altres diversos temes quasi sempre relacionats amb l'exili, car el matrimoni Martínez-Via assistia regularment als actes i concerts que en el decurs de la dècada dels seixanta i inici dels setanta aglutinava a Prada de Conflent el moviment catalanista d'aquella època. En els darrers tres o quatre anys no havia tingut cap trobada personal amb en Lluís Martínez, però tot i així em va fer arribar, mitjançant en Gerard Giménez, una col·lecció de fotografies històriques de Ràdio Associació sobre el president Companys.

A nivell de poble, difícilment es feia cap acte amb un cert caire d'afirmació o recuperació nacional en el que en Lluís Martínez, no hi participés d'alguna manera. Així, si no recordo malament, va ser president d'Amics del Prat i un dels promotors de la Fira Avícola, de l'Escola de Dibuix, del monument a Pau Casals, de la Flama del Canigó o Festa dels Països Catalans, etc.

La seva activitat va ser diversa, però sempre amb un únic fil conductor: el de fer país. Descansi en pau en Lluís Martínez i Monés.

Ignasi RIBAS I MAS

La pratenca Esther Marín, nova acadèmica de farmàcia:

El proppassat dijous, dia 16 de març, es celebrà una sessió pública al Saló d'Actes de la Reial Acadèmia de Farmàcia de Barcelona, en el transcurs de la qual l'acadèmica Esther Marín i Parés va llegir el seu discurs d'ingrés sobre "Nuevas perspectivas en la evaluación científica del medicamento".

Felicitem des d'aquestes planes la nova acadèmica de farmàcia, veïna del Prat.

MARFRED

M. DEUMAL



INSTAL·LACIONS I REPARACIONS

FRED INDUSTRIAL
AIRE ACONDICIONAT
HUMIDIFICACIÓ
CALEFACCIÓ

Maurici Vilomara, 6 08820 EL PRAT DE LLOBREGAT
Telèfon 370 31 37 (Barcelona)

PEDRO Sports

ARMERIA Y PESCA

Deportes, Caza, Tiro, Pesca, Trofeos
Accesorios, Reparaciones
Cebos vivos para pesca
Tramitaciones, Permisos Licencias

Pau Casals, 45
Teléf 370 08 02

EL PRAT DE LLOBREGAT
(Barcelona)

DINARS I SOPARS

CAN CAMÍ

RESTAURANT MARISQUERIA
BRASERIA

Maurici Vilomara, 22 - Telèfon 370 57 10
08820 EL PRAT DE LLOBREGAT

Factineria Jardi

d'en
J. Torren

Jaume Casanovas, 169 - Tel. 379 33 45
Carretera Marina, 43 - Tel. 370 22 01
EL PRAT DE LLOBREGAT

LIMESA, S.A.

LIMPIEZAS ESPECIALES



MAXIMA Y ALTA PRESION
Alcantarillados
Canales y desagües
Albañales (cloacas)
Fosas asépticas y similares
ABSORCION ALTO VACIO
Depósitos residuales
Pozos ciegos - Letrinas
Acumulación de Lodos

LIMPIEZAS INDUSTRIALES
DE POZOS Y CLOACAS

☎ 370 93 03

SERVICIO PERMANENTE - C/. Coronel San Feliu, 124 Bajos

☎ 370 92 53 - EL PRAT DE LLOBREGAT (Barcelona)

CRISTALERIA - METALISTERIA

MONROIG

INSTALACIONES DE VIDRIOS EN GENERAL
TODO EN CARPINTERIA DE ALUMINIO
TERRAZAS - BALCONERAS
GALERIAS - MAMPARAS BAÑO
Y VENTANAS GRADUABLES

Ferran Puig, 70
Teléfono 370 73 05

EL PRAT DE LLOBREGAT
(Barcelona)

Nuevas
instalaciones
para
ALUMINIO
y
CERRAJERIA
DE

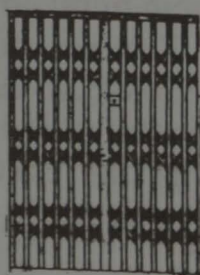
Comercial JARQUE

PRECIOS
SIN
COMPETENCIA

TRABAJOS
GARANTIZADOS



Corte a medida de: PLASTICO, HIERRO Y ALUMINIO
Venta de: ACCESORIOS
PERSIANAS EN: ALUMINIO Y PLASTICO
CARPINTERIA EN: ALUMINIO



Tarragona, 138 - Teléfono 370 57 77
08820 EL PRAT DE LLOBREGAT
(Barcelona)

TOCINERIAS PILARIN

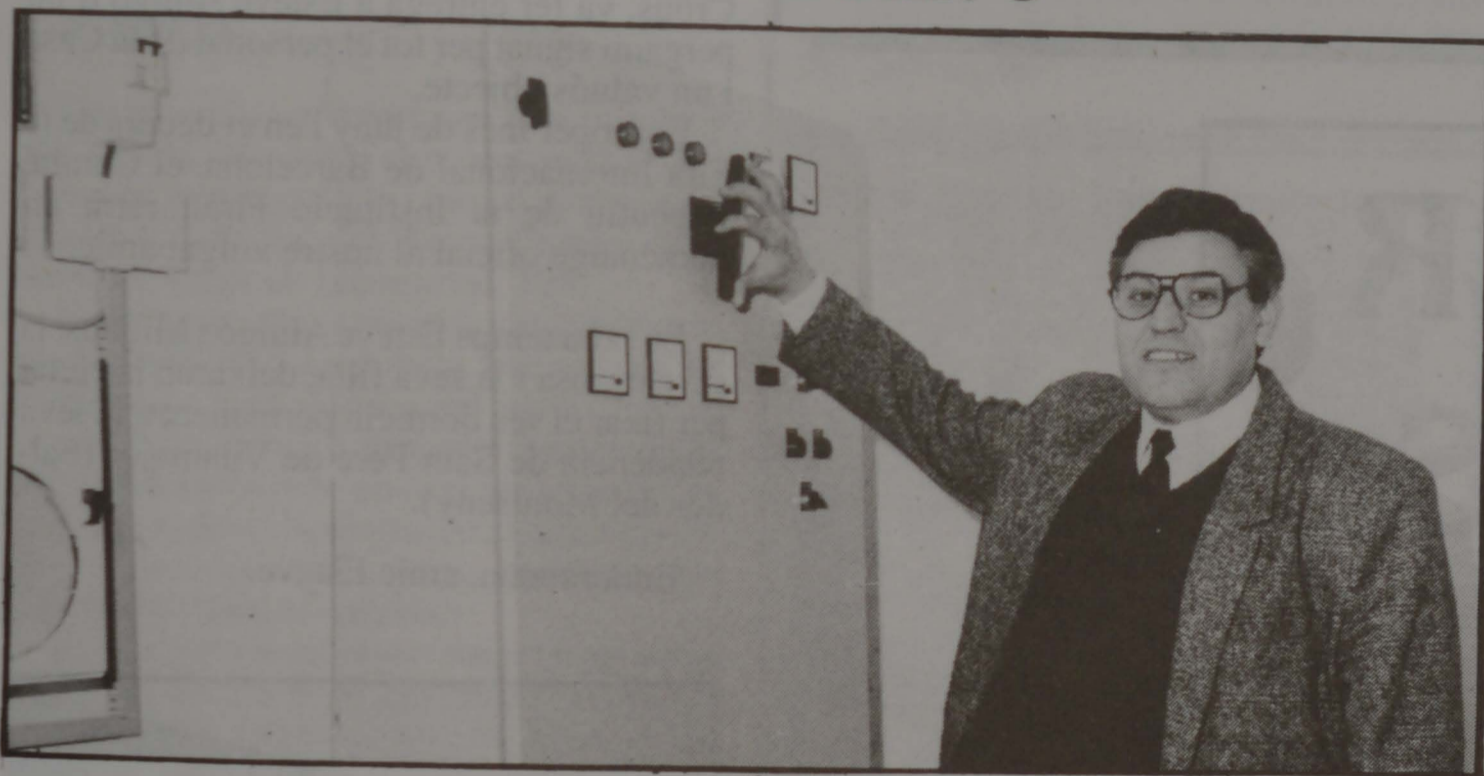


ESPECIALIDAD EN TODA CLASE DE EMBUTIDOS JAMONES Y CARNES FRESCAS

Mercado Municipal, Pda. 21 - Teléfono 379 01 77
Centro Comercial «REMOLAR» Pda. 36 - Teléfono 370 98 01
EL PRAT DE LLOBREGAT



Inauguració de l'automatisme del Pou núm. 3



El Regidor d'Aigües, Andreu Martínez, en el moment de la inauguració de l'automatisme del pou d'aigua núm. 3, ubicat a la plaça de l'Escorxador

RODA DE PREMSA DE HIDRUÑA

El pasat día 16 de març, amb motiu de la celebració del Dia Mundial del Consumidor, la Companya Hidroelèctrica de Catalunya organitzà una roda de premsa i posterior àpat. Durant la roda de premsa el director de distribució i comercial Esteve Serra i Mont presentà la nova imatge corporativa amb la que es pretén iniciar una etapa nova a aquesta empresa de 1.034 treballadors i un 14 % del mercat.

Accidente mortal

Un vecino del Prat muerto y otras dos personas heridas, es el resultado de un accidente de tráfico registrado a primeras horas de la madrugada del pasado día 14 de marzo en el acceso de la autovía de Castelldefels con la carretera B-250.

El accidente sobrevino a consecuencia de salirse de la calzada y posteriormente dar varias vueltas de campana el turismo, de nacionalidad alemana, matrícula FS-EC-602.

Resultó muerto **Manuel Monje Gil**, cuyo cadáver tuvo que ser rescatado por los bomberos del interior del vehículo siniestrado.

El fallecido trabajaba en una conocida discoteca del Prat y los heridos fueron trasladados a la Residencia de Bellvitge.

M.D.



INSTITUTO DE BELLEZA **Monalisa**
Santiago Rusiñol, 4, bajos - 08820 EL PRAT DE LLOBREGAT (Barcelona)
TELEFONO 370 92 25

SERVICIOS DE ESTETICA: Tratamientos Faciales, L. Cutis. - Depilación a la Cera (Progresiva) - Tratamientos corporales - Trat. Celulitis - Masaje drenaje linfático - Vendas frías - Vendas calientes - Solarium Uva - Sauna - Bañera hidroterapia

SERVICIOS MEDICOS: Regimenes de adelgazamiento - Trat. Celulitis (infiltraciones) - Trat. Acné - Chequeo general

SERVICIOS DE QUIROMASAJE: Procesos reumáticos - Artrosis - Contracturas musculares - Dolores cervicales

MARIA JOSE - ESTHETICIENNE DIPLOMADA

DIPLOMADA POR EL CENTRO **Dr. SAGRERA FERRANDIZ**



Exposició de macramé i tapissos

El passat dia 9 de març s'inaugurà a l'Institut una exposició dels treballs realitzats al curset de "Macramé i tapissos" organitzat conjuntament per l'Ajuntament i l'INEM dintre del pla d'ocupació. En aquest curset, que s'inicià el setembre de l'any passat i ha finalitzat el mes de març,

ha participat una quinzena de persones. Segons la directora de l'INEM, Beatriz Aroniz, el resultat **"ha estat força positiu, tot i que a nivell ocupacional hi ha falta d'oferta, però sobretot molt productiu en l'aspecte personal."**

Homenatge a Esteve Amigó i Mitjans

Amb motiu de la jubilació del nostre volgut amic i col.laborador, Esteve Amigó i Mitjans, els seus companys de la Fira de Barcelona, li van retre un homenatge el passat dia 27 de febrer.

Va presidir l'acte el Director General de la Institució Firal, Sr. Enric Crous i Millet, el qual va ressaltar l'aspecte humà i treballador d'Esteve Amigó, fent esment a la profitosa tasca desenvolupada en el sí de la Fira de Barcelona després de prestar-li els seus serveis durant 44 anys.

L'homenatjat va respondre a les paraules del Director General agraint l'acte que se li oferia i fent esment a que la seva tasca desenvolupada la havia pogut realitzar mercès a la col.laboració que en tot moment havia trobat en els seus companys de treball.

Finalment el Director General, Sr. Enric Crous, va fer entrega a Esteve Amigó d'un pergami signat per tot el personal de la Casa i un valuós objecte.

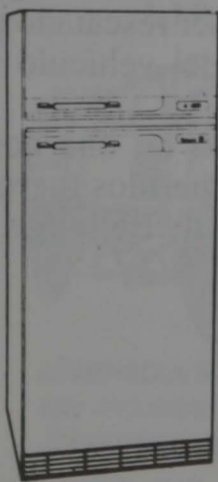
El proper mes de juny i en el decurs de la Fira Internacional de Barcelona, el Comité Executiu de la Institució Firal, retrà un homenatge oficial al nostre volgut amic.

En breu temps Esteve Amigó i Mitjans, la seva esposa i la seva filla, deixaran la ciutat per fixar el seu domicili permanent a la seva residència de Sant Pere de Vilamajor (Fal·des del Montseny).

Enhorabona, amic Esteve.



OLIVER HNOS.



VENTA DE ELECTRODOMESTICOS

GARANTIA TOTAL

**REPARACIONES
Y RECAMBIOS**

SERVICIO POST-VENTA PROPIO

POLIZAS MANTENIMIENTO

Rosa Ribas Parellada, 27
TELEFONO 379 52 84
El Prat de Llobregat

30 DIAS

ASESINATO

El cuerpo sin vida de un hombre, fue encontrado en plena vía pública del Prat, el pasado sábado día 4 de marzo.

La policía, tras recibir a primeras horas de la mañana del citado día una llamada telefónica anónima, halló el cadáver en el interior de un seto de la zona ajardinada existente en la avenida del Remolar, enfrente del número 5.

Según la policía, la víctima presentaba un total de cinco puñalada y el autor o autores del homicidio probablemente arrastraron el cadáver hasta el lugar indicado.

La identificación de la víctima resultó un tanto laboriosa, debido a que iba indocumentada, si bien llevaba encima cierta cantidad de dinero en efectivo.

Finalmente se pudo determinar la identidad del cadáver, resultando ser: **Juan Atienza Ortega**, de 55 años de edad, soltero y vecino de San Cosme.

Al parecer la víctima era pensionista por accidente laboral.

Por el momento, se ignoran otras circunstancias del caso.

ATRACO

Un individuo armado con una pistola y que cubría el rostro con una media, fue detenido por la policía cuando acababa de atracar la sucursal del Banco Central de la Avenida Verge de Montserrat, 105.

El hecho ocurrió a las 14 horas del pasado día 24 de febrero. La policía, que momentos antes había sido alertada del asalto, esperó la salida del solitario atracador, siendo detenido posteriormente en la misma puerta de la citada entidad bancaria. Al atracador se le ocupó, además del arma, un botín de 226.000 pesetas en efectivo.

El atracador resultó ser: **Angel Castañón Alvarez**, de 22 años de edad, vecino de Cornellá. El detenido, que es adicto a las drogas, posee antecedentes penales por robo con intimidación con arma de fuego.

Según la policía, este delincuente fue el autor de los atracos perpetrados al Banco Exterior de España, del Prat y a un sucursal del Banco Central de L'Hospitalet de Llobregat, ambos en el mes de enero.

Al parecer, el atracador gustaba de asaltar los bancos siempre al filo de las dos de la tarde.

INCENDIO

A primeras horas de la tarde del día 27 de febrero, se produjo un incendio en la empresa Palau Textil, ubicada en el Polígono Industrial Pratense y dedicada al reciclaje de telas.

El fuego se originó en el exterior del almacén y se propagó con gran facilidad debido al viento existente.

En los trabajos de extinción, que se prolongaron hasta las seis de la tarde, participaron los empleados de la factoría y siete unidades de bomberos.

TRAFICANTE DETENIDO

El grupo de la policía judicial detuvo el pasado día 28 de febrero al traficante **Angel García Hernández**, de 50 años de edad.

La detención del traficante se produjo en el interior de su vivienda del Prat, en donde le fue ocupado 5 Kgs. de hachís, en tabletas de unos 250 grs. cada una.

Angel García Hernández ya había sido detenido hace un año, al hallarse en su poder 37 kgs. de la misma droga.

Dentro del capítulo de detenciones llevadas a cabo por la policía en el transcurso del pasado año, cabe destacar el hecho de que la cifra sobrepasó los 600 casos, lo que evidencia el nivel de delincuencia que padece nuestra población.

SUICIDIO

A primeros del mes de marzo, se registró un caso de suicidio de un joven policía nacional, destinado en el aeropuerto del Prat.

Según parece, el suicidio se produjo en las mismas dependencias del aeropuerto. Si bien fuentes policiales confirmaron el caso a "DELTA", no han trascendido más detalles del mismo.

"TRACTORADA" REIVINDICATIVA

Por segunda vez, los payeses de la comarca del Baix Llobregat hicieron sentir su protesta. El pasado día 14 de marzo volvieron a armar el taco. Un total de 150 vehículos agrícolas, en su mayoría tractores, enfilaron la autovía de Castelldefels en dirección a Barcelona, con la intención de alcanzar la Plaça de Sant Jaume. Intención que, según parece, no pasó de la Plaça Cerdà.

Los payeses plantean ahora mismo toda una serie de reivindicaciones; oposición al proyecto de la variante de la C-245, problemática de las rieras, desvío del Llobregat, etc. Pero lo que uno cree es que en el fondo a nuestros payeses se les ha acabado de hinchar las narices y comienzan a decir: ¡BASTA!

¡Basta! de atropellos y de políticas de hechos consumados que no hacen otra cosa que mermar cada vez más los recursos agrícolas de la comarca, en otro tiempo orgullo de propios y extraños.

Manuel DOBAÑO



El Club "Rincón Taurino" ofreció una cena-homenaje al matador pratense Manolo Porcel

Homenaje al matador Manolo Porcel

En la fotografía, Manolo Porcel recogiendo un trofeo de manos del alcalde de la ciudad, Lluís Tejedor, en presencia del Presidente del Club, Sr. Perelada.

PA AMB TOMAQUET COMIDAS

Menú diario de Lunes a Sábado
Especialidad en tapas y comidas para llevar
Pollos a l'Ast, Conejo, Paellas, Zarzuelas, etc.
Calle Barcelona, 68 - Teléfono 379 87 22
08820 EL PRAT DE LLOBREGAT



RADIADORES DE AUTOMOVILES

PONCE-2

CAMBIOS DE PANALES - ESPECIALIDAD EN MAQUINARIA
OBRAS PUBLICAS

Pau Casals, 19 - Tel. 370 92 04 - El Prat de Llobregat

Confecciones

Leonor

Gran surtido
en lanas

Se dirigen labores

ENRIQUE MORERA, 33 - TELEF. 379 02 94 - EL PRAT DE LLOBREGAT

GUIA

optica PRAT

Sección Lentes de Contacto

Frederic Soler, 13-15

Teléfono 379 46 93

EL PRAT

FOTOCOPIES

FOTOCOPIAS

SERVEI/SECRETARIA

Castilla, 27

Tel. 379 37 49

flors company

SERVEI INTERFLORA

Madoz, 4 - Telèfon 379 02 70

Dir. Teleg COMPANYFLORS

EL PRAT DE LLOBREGAT

DE SERVEIS

GUESAN, S.A.L.

DESBALLESTAMENT
D'AUTOMÒBILS
TRAMITEM BAIXES
SERVEI DE RECOLLIDA

„Ponsich, 23, pasat les barreres,
entre La Seda i Prat Cartón
Telèfon 370 84 30

ARTICULOS
DE PIEL

BOLSOS Delcar

FEDERICO SOLER, 6 - TEL. 370 19 53
EL PRAT DE LLOBREGAT (Barcelona)

SEÑORA

se ofrece para servicios de
limpieza.

Escaleras, Casas particu-
res, Colegios, Academias,
Comercios

TELEFONO 370 31 49

EL PRAT DE LLOBREGAT

PARKING

Plazas en alquiler

Malgrat, 14

Teléfono 379 14 73

Asesoría Técnica Laboral

GABINETE JURIDICO - LABORAL - FISCAL
ADMINISTRACION DE FINCAS



Jaime Casanovas, 102-104, bajos, 1.
Teléfono 379 59 99

J. SERRANO

INSTALACIONES
REPARACIONES DE:
FONTANERIA Y ELECTRICIDAD,
GAS REFRIGERACION Y
CALEFACCION

M. Bertrand, 48 bis - T. 370 66 76

El Prat de Llobregat (Barcelona)

TRANSPORTES

SALVADOR GARCIA

CAMIONES GRUA, PULPO Y DEMAS SERVICIOS

Alcalde Ferrer Monés, s/n.

Tels. 379 40 06 - 379 21 18

EL PRAT

ESPORTS URGELL

ARTICULOS DE DEPORTE Y PESCA
CEBOS VIVOS

Ramón Llull, 13 - 15 :-: Teléfono Tienda 370 41 05
08820 EL PRAT DE LLOBREGAT (Barcelona)

Òbits

Durant aquestes darreres setmanes, una bona colla de veïns i bons amics nostres en han deixat, i des d'aquestes planes volem retre-hi el nostre senzill homenatge, tot testimoniant el nostre condol als seus familiars.

El dia 19 de gener, rebé cristiana sepultura la Sra. Maria Casanovas i Bosch, vidua d'en Joan Vilà i Dalmau i mare dels nostres bons amics Joan i Pau Vilà. La Senyora Casanovas tenia 81 anys i des de feia algun temps estava força delicada.

El darrer dia de gener, rebé cristiana sepultura al cementiri vell, la senyora Josepa Forgas i Sibila, mare dels nostres bons amics Maria Teresa i Ramón Ribas i Forgas i vidua d'un dels principals puntals de la reconstrucció del nostre temple parroquial, en Marc Ribas. La senyora Pepeta, com tots la coneixiem, si be darrerament li flaquejaven un xic les seves forces, estigue al peu del cano, darrera el taulell del seu estanc del carrer Ferran Puig, fins poques hores abans de la seva mort, als 78 anys d'edat.

Pocs dies després, el set de febrer, a l'edat de 85 anys moria en Josep Colominas i Fabró. El Sr. Colominas fou fins la seva jubilació, mestre de l'escola pública i a casa seva conservava gran nombre de llibres i objectes de gran valor històric així com una rellevant col.lecció numismàtica.

El tretze de febrer, fou enterrat a l'edat de 87 anys en Pere Molas i Rosell, vidu des de feia encara no un any. El Peret Molas treballà durant molts anys a la Seda de Barcelona i també com acomodador-encarregat al Centre Artesà. La seva figura certament està íntimament lligada a la de les grans nits de

teatre, sarsuela i ball d'aquell anyorat Artesà.

A l'edat de 83 anys morí el 16 de febrer en Ramon Mateos Moreno, pare del nostre bon amic Antonio Mateos. El senyor Mateos, des de feia forces anys, patia greus crisis cardio-respiratòries.

Quan encara no feia un mes que havia ingresat en una residència per avis a la ciutat de Barcelona, a l'edat de 93 anys, moria un dels ciutadans més carismàtics del nostre poble, en Ramon Roige i Calzada, un any després de rebre de mans del degà del col.legi d'advocats de Barcelona, la Gran Creu de Sant Raimon de Penyafort, el senyor Roige, ànima patriarcal del nostre periòdic, ha estat sempre present en la vida periodística d'El Prat, des de la seva joventut. Com advocat, ha exercit sovint el càrrec de jutge local, i ha estat treballant quasi fins fa pocs mesos. Ha estat peça clau en la junta de reconstrucció del temple parroquial.

També hem de ressenyar la mort d'un bon i entranyable amic, en Lluís Martínez Monés, cosí del nostre director en Jaume Monés i espòs de l'escriptora i ocasional col.laboradora nostra Ramona Via. En Lluís Martínez, home emprendre i catalanista pels quatre costats, morí sobtadament mentre mirava la TV, a l'edat de 62 anys, molts del quals els dedicà a l'entitat Amics d'El Prat, de la que en fou president, aconseguint un fort relleu de la mateixa, i impulsant el foment i ensenyament de la sardana entre d'altres activitats. L'acte de comiat es celebrà al cementiri de Cerdanyola i les seves despulles foren incinerades, escampant les cendres prop la tomba d'en Lluís

Companys del que era un fervent admirador.

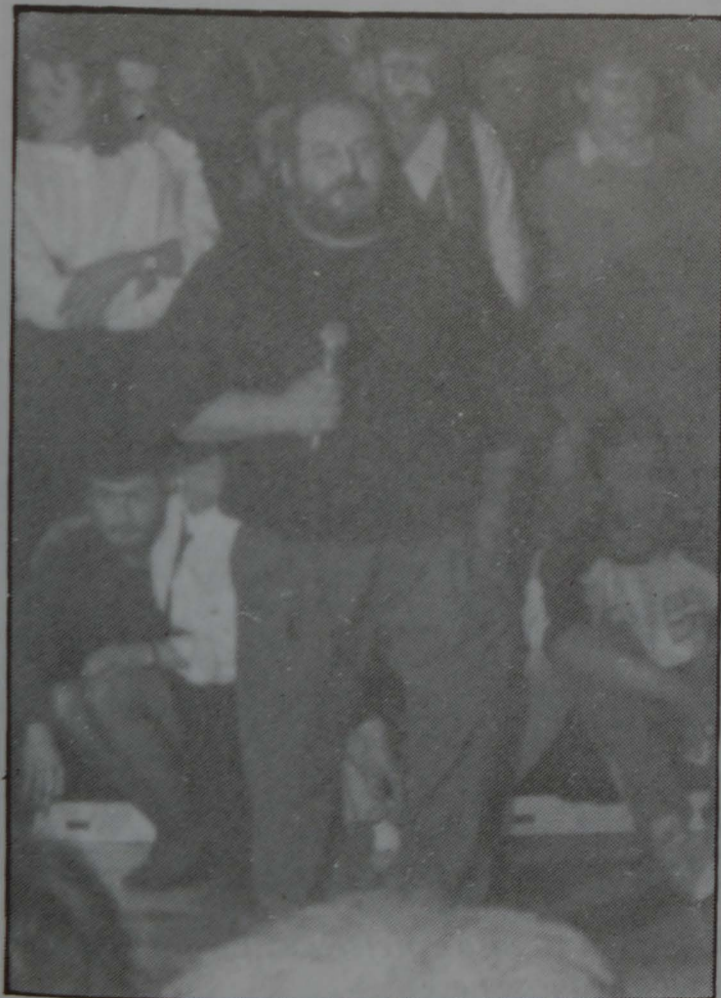
Quan ja quasi tanquem la present edició hem conegut la mort d'en Pere Rosell Lamaitre, als 62 anys d'edat. En Pere Rosell, que treballà com a fuster al taller del seu pare al carrer Major, fou un dels pioners del voluntariat de la Creu Roja local i durant molts anys participà activament en la preparació de la cabalcada del reis.

Si totes les morts són doloroses, la d'un infant no cal dir que encara ho és més i en aquesta edició de "Delta" ens cal ressenyar la d'una nena. Laura Cabrerizo Duran que, després de, lluitar entre la vida i la mort durant uns mesos, no pogué resistir la malaltia hemotologica que patia i entrà a formar part del cor del àngels a l'edat de deu anys. L'acte d'enterrament constituí una verdadera mostra de dol i d'amistat, ja que una gran unió de nens i nenes, companys de la Laura volgueren retre-li un darrer recort i també molts amics i companys dels seus pares i familiar, els acompanyaren en aquest, que sens dubte ha estat el moment més trist de la seva vida.

Una vegada més volem testimoniar el nostre condol a tots el familiars dels difunts que aquí senyalem i als de tots aquells, el traspas dels quals desconeixem.

R.C.

Homenaje a Manolo



Pequeño homenaje a Manolo, el compañero de puerta, que en un fatal accidente nos ha dejado para siempre. Día 14, a las 2 h.

Amigo Manolo:

Qué te podemos decir, tus expresiones todos las tenemos presentes, tu simpática sonrisa, tu mirada clara, tu humanidad paseando por nuestras calles y plazas rodeado de tus amigos.

Amigo, compañero o algo más, Manolo el amigo de muchos de nosotros que hoy nos encontramos aquí, en su Halley Querido.

"Si quieres que nos llevemos bien, llámame Lolo".

Te recordamos en la pista, bailando, poniendo orden, quedándote con la gente, serio, nervioso, pero sobre todo alegre, esa alegría contagiosa.

Los absurdos del destino; con los peligros que habías pasado, subido en los andamios, tuvo que ser una curva conocida la que te ha llevado de nosotros.

Siempre con tus anécdotas curiosas, la del ingeniero de la central nuclear, que para romper la huelga, te invitó en su despacho: "Sr. Manolo Monje ¿a usted le gusta beber?"

"Hombre, a mí claro que me gusta". "Pues beba, beba". Abrió la botella de champagne y a beber. "Tenga un puro...". Después de un rato de charla, el ingeniero se dio cuenta que se había equivocado. Vacío la botella y la huelga seguía.

Tus compañeros y amigos eran sagrados para ti. Elegías tus amistades y no les traicionabas si te iban de legal.

En los meses de febrero, siempre nos sorprendías con algún exótico disfraz. Recordamos el año en que ganaste el premio disfrazado de "Goliath" y como en Mercabarna te tributaron una gran ovación que te hizo una gran ilusión.

Gracias, Lolo, por los ratos agradables que a los amigos nos hiciste pasar.

A continuación, y en recuerdo de nuestro amigo, les pido, que como a él le hubiese gustado si estuviese aquí, le tributemos nuestro respeto y cariño.



La gestora de la A. D. Prat sigue... hasta junio

Recital de goles y buen juego del A.D. PRAT frente al Santfeliuenc, en un partido donde los chicos de "Pigui" quisieron apoyar la continuidad de la junta gestora, y si el primer gol, lo dedicaban a su presidente Luis Mijoler, el partido en sí lo dedicaban a los socios y a la afición, con cuatro "golazos" a cargo de Vázquez, Javi, Pepín y Dolz.

El sábado anterior, día 4, se celebró en el Casal de Cultura una Asamblea General de socios, en la que la mesa propuso la dimisión de toda la junta gestora, por los actos lamentables que se produjeron en el campo del Ampolla, (propuesta que no se aceptó). El socio Paco Brull hizo una brillante exposición resaltando la labor de los directivos pratenses así como la gran labor desarrollada en beneficio del fútbol base, y criticó actuaciones de "energúmenos" que no representan a nada y a nadie. Estos "señores" se dedicaron sistemáticamente a increpar al jugador "Piñota", al que le costó la expulsión, en el partido frente al Ampolla. No conformes con esto protagonizaron un lamentable espectáculo con insultos a personas de la junta gestora. Estos actos nada dicen en favor de nuestra primera entidad, una de las más antiguas de todo el estado de las llamadas históricas.

Aunque no se pueda demostrar parece ser que estos "señores" se dedican a intimidar telefónicamente a personas allegadas a la directiva, lo que podría ser motivo de juzgado de guardia. Y se deberían dar por aludi-

dos, ya que quedó bien claro el rechazo total de los socios en la asamblea, así como toda la plantilla del primer equipo que esperaron fuera mientras se celebraba la asamblea, en apoyo a la actual junta gestora.



El infantil "A" de la A. D. Prat jugará la promoción para su ascenso a preferente. En dos temporadas, dos ascensos. Poli sabe lo que se hace

Por otra parte el socio y teniente de alcalde de Cultura, Sr. Josep Pérez Moya, dijo que de aprobarse la propuesta de la mesa podría peligrar incluso la continuidad de la A.D. Prat como entidad y propuso que siguiera la actual junta hasta final de temporada y mientras se abría el proceso electoral para elegir al nuevo presidente, propuesta que fue aprobada por unanimidad.

Luis Mijoler tomó la palabra y aclaró que en abril se abrirá el proceso electoral para que el 30 de mayo pueda ser elegido el nuevo presidente, ya que él no piensa presentarse nuevamente.

Por otra parte, el infantil "A" de la A.D. Prat, que dirige Poli y milita en primera división, tiene un pie en el ascenso a preferente, al ir el segundo clasificado con diferencia de su inmediato seguidor, por lo que los dos equipos mejor clasificados deben hacer la promoción para su ascenso, y creemos que pasará esta prueba.

La temporada pasada fueron campeones llevados también por Poli, un educador-entrenador que, con su entrega al fútbol-base está creando cantera y clase. Los componentes del equipo son: Garrido, Manolito, David, Granados, Ezequiel, Marcos, Ricardo, J. Ramón, Bayona, Antonio, Silva, Toni, Miguel, A. Jaime. Delegado: R. Fajardo. Masajista: M. Corral.

E. LALO

Noticias A. D. Prat

J. Bisbalenca, 4 — A.D. PRAT, 3

Los tres goles del Prat no sirvieron para traer algo positivo en un partido muy disputado frente al J. Bisbalenca, si al descanso se fueron con empate a dos goles, al final se impondría por 4—3, a pesar del buen juego de la A.D. PRAT, que en los últimos compases del partido tuvo a su merced al rival, por lo que parecía que vendría el empate.

A.D. PRAT, 1 — B. Blanques, 0

Comenzó el encuentro en el fondo d'en Peixo entre la A.D. PRAT y B. Blanques con un minuto de silencio por el fallecimiento del padre del portero Almazán. Partido donde hubo de todo: expulsiones, tarjetas, dos penalties a favor del Prat, uno fallado por Pepín, el segundo lo transformó Vázquez, que valdrían los dos puntos para el equipo local.

Se repartió "leña" de lo lindo. Si en el partido de ida los chicos de Paco Guzmán repartieron lo que quisieron, aquí no se quedaron atrás. Un equipo de fútbol también refleja parte de lo que es un pueblo, y al parecer en Borges Blanques están acostumbrados a que el equipo más que con agresividad, roce la violencia, creemos que no es sólo el carácter de un pueblo, también es un problema de entrenador, que debe enseñar a sus jugadores la diferencia que existe entre la agresividad y la violencia. Al parecer esto Guzmán lo ha olvidado, si es que pasó por la escuela de entrenadores.

R.



Nuestros campeones Angela Naranjo y Juan Caballé abrieron su gimnasio en el Prat de Llobregat. Desde estas líneas les deseamos ¡Suerte!

Enric Lucas cap al Lothse

L'alpinista pratenc Enric Lucas torna a ser notícia. Durant els mesos de novembre i desembre tots els diaris informaven de l'expedició al Lothse per la cara sud, cim de l'Himalaia que no ha estat mai trepitjat pel peu de l'home.

El mite i els homes. El cap de l'expedició és el gran monstre de la muntanya, el número ú dels alpinistes mundials, reconegut arreu del món per les seves conquestes: Reinhold Messner. L'únic home que ha aconseguit conquerir els 14 cims de més de 8.000 ms. existents al món. Messner, el gran mite de les muntanyes, ha fet una veritable selecció de l'alpinisme mundial: ni més ni menys que els 10 millors escaladors d'arreu. Una expedició, que sota el nom d'EXPEDICIO 10, està formada per l'élite dels muntanyencs: Hans Kammerlander, Christopher Profit, Kryzstof Wielicki, Michael Fauquet, Bruno Cormier, Sylviane Tavernier, Arthur Haizer, Fulvio Mariani, Werner Beikircher, Roland Losso i Enric Lucas. Francesos, alemanys, italians, polonesos, suïssos i un català. Tots sota la direcció de l'italo-austriac Messner. Mai s'havia reunit un grup tan destacat per a una expedició. Tots tenen un historial insuperable, i ara un objectiu comú: trepitjar el cim del Lothse per una nova via, per la cara sud, un dels problemes de l'Himalaia sense resoldre, la quarta muntanya en altura del món.

EL LOTSHE, L'ULTIM VERGE

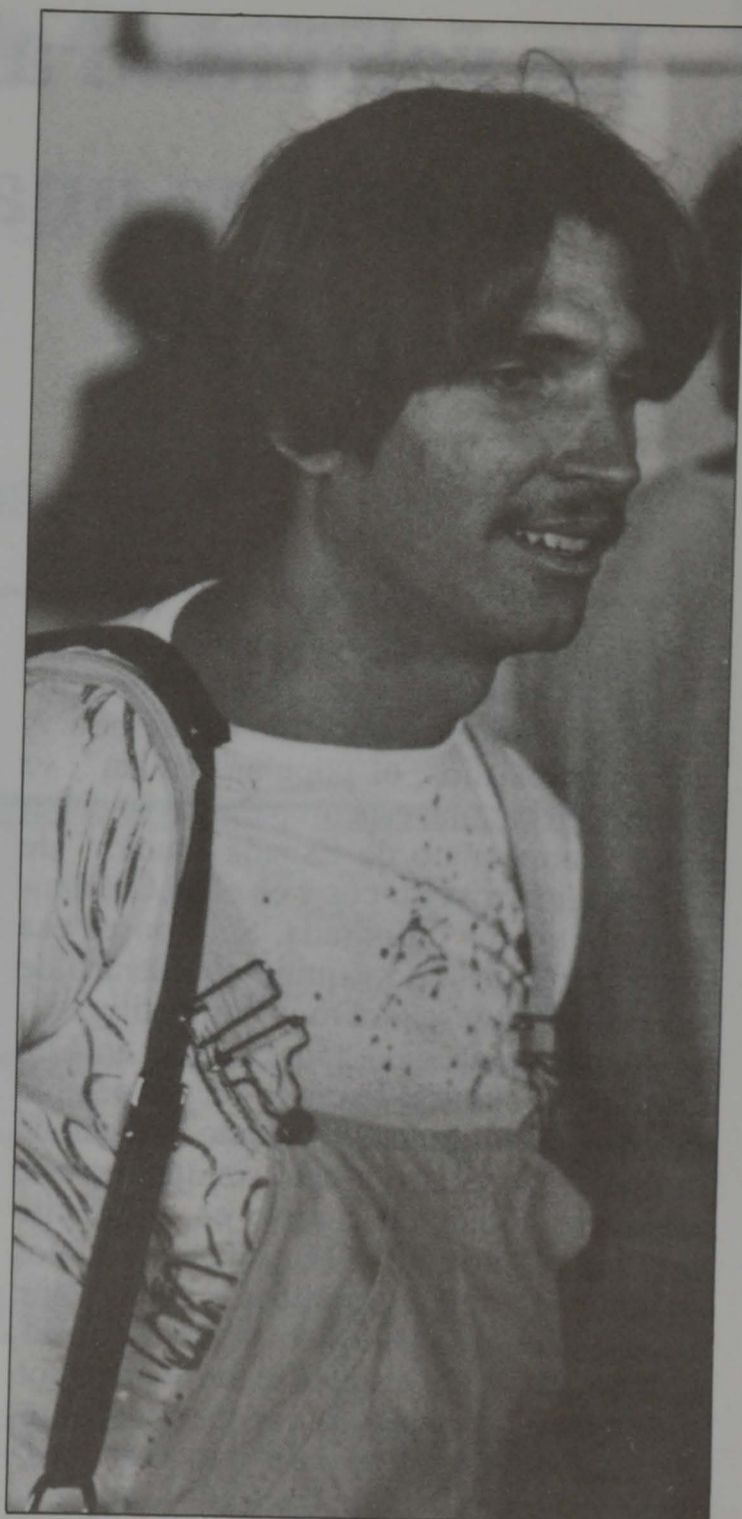
El Lothse, és el gran repte que té l'alpinisme mundial. Els seus 8.516 ms. —per la via que ara el vol intentar— ha rebutjat totes les expedicions que ho han intentat. Fins ara, és mostra invencible.

La cara sud del Lothse és una paret de 3.500 ms. d'altura, d'una gran dificultat. Fa anys, Messner digué d'ella que "és el problema alpinístic del segle XXI". L'obsessió per la cara sud, és general de molts escaladors. Hem de recordar que per la via normal, el Lothse ja ha estat vençut varies vegades, i que el mateix Messner ho va fer l'any 1986. Per la paret que ara es vol intentar l'ascens l'han temptejat més de 30 expedicions. Creiem que això ho diu tot.

ENRIC LUCAS, MEMBRE DE L'EQUIP INTERNACIONAL

Enric Lucas ja ha sortit varies vegades a DELTA, ocupant pàgines i portades. Per tant no hem de descobrir res de nou de l'amic Enric.

En Lucas va ser escollit per Reinhold Messner arran de la conquesta de la paret sur de l'Annapurna i pel seu palmarès de la muntanya: Daulaghiri, Everest, Hauascaran... Messner el seleccionà sense coneixe'l personalment, sols d'oides. N'havia sentit parlar degut a les seves escalades als Alps i a



l'Himalaia. Va ser dels primers en figurar a la llista de l'EXPEDICIO 10.

L'octubre passat, tots els membres expedicionaris es reuniren a casa de Messner i acordaren que l'objectiu fixat restava limitat a l'estil alpí. El cost de l'expedició, d'uns 25 milions de pessetes, seria finançat —al menys una gran part— pels francesos a canvi, naturalment, dels drets en exclusiva d'imatge i filmació de tota l'expedició. La resta la pagarien entre tots.

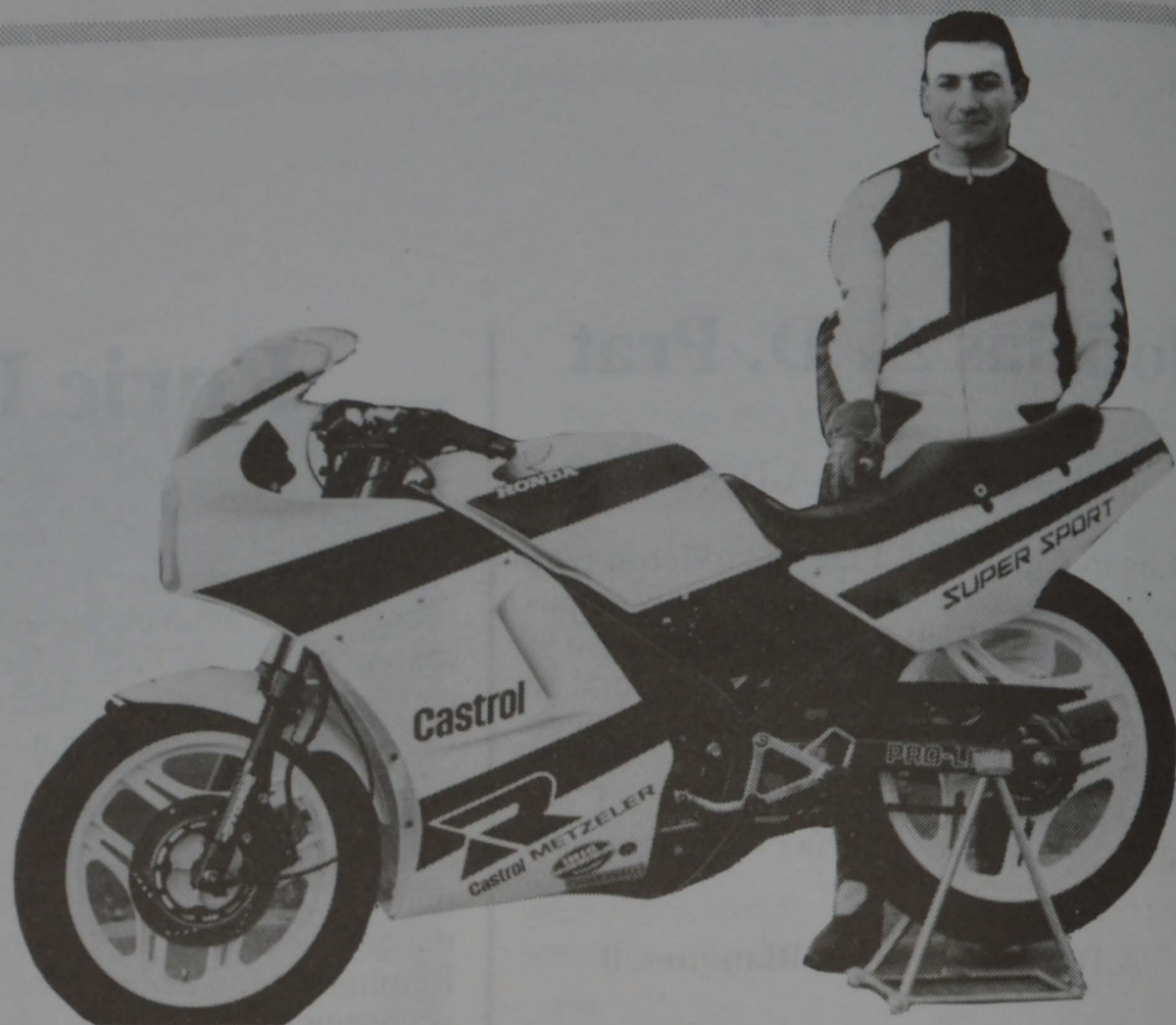
Aquest pratenc, que passa la seva vida entre el refugi de La Colomina i la Pobla de Seguir, on s'ha instal·lat per poder trobar-se més a prop de les muntanyes del Pirineu, va sortir cap aquesta aventura el dilluns, 20 de març, fa pocs dies, de l'aeroport pratenc. La tornada, si tot va bé, i esperem que sí, està prevista pel juny.

Sols ens resta desitjar molta sort a tota l'expedició, i molt particularment, a l'Enric Lucas, considerat un dels millors alpinistes del món.

Un pratenc del qual tots hauríem de sentir-nos orgullosos.

MERLOT

J. J. PEREZ: La velocidad algo más que una pasión



Si la ilusión se hiciera velocidad, un joven piloto pratense, Juan Jesús Pérez, quizás sería el piloto más rápido del mundo. A sus veintiún años, el popular "culata", su nombre de batalla, está preparando su debut en el Campeonato de España "Junior" de 125 centímetros cúbicos y en el de Catalunya de la misma cilindrada. Sólo posee esa gran ilusión y una máquina que dentro de sus posibilidades, será muy competitiva.

Cuando tenía diez años y vivía en Can Camins, ya sintió la llamada del motociclismo. Su padre siempre ha estado rodeado de motocicletas y él se movió siempre en este ambiente. Recuerda cuando en el circuito del "hiper" (hoy PRYCA) veía a sus ídolos de entonces; aquellos pratenses como Goñi, Burgy, "Jimmy" Busquets y otros realizaban carreras allí. Después se familiarizó con una "guzzi" de aquellas que tenían el cambio en el depósito y se pasaba todo el día en un taller de motos. Con trece años se apuntó a aquellas famosas "tres horas de resistencia" del Prat; contaba con una "Mobylette" pero él sólo quería correr. Según sus palabras "Te apuntabas a todo". Poco a poco logró, después de vender una "Derbi" de 74 c.c., compra una "Cobra" y no había prueba en la comarca en la que Juan no estuviera presente. Eran los tiempos en que abundaban las llamadas carreras "piratas" y cientos de jóvenes, con todo tipo de motos, querían emular a sus ídolos, Nieto Agostini, etc.

Hace dos años Juan Pérez decidió el competir en las pruebas oficiales pero un accidente le impidió el planificar la temporada. Las salidas que ahora realiza los domingos; su moto, una "Honda" de 125 c.c., que no será la que use en la competición; su entusiasmo y el apoyo de su compañera junto al de su manager, el ex-piloto José Ariza, le han llevado a dar el gran salto a los circuitos españoles. "Sé que es un reto" — comenta el piloto—, "hay más de doscientos pilotos que como yo empiezan y todos queremos demostrar que podemos estar entre los primeros". Recordaba que en una prueba del Real Automóvil Club de Catalunya en Calafat, en febrero del pasado año, para escoger pilotos para la marca

Suzuki, acudieron casi quinientos jóvenes dispuestos a todo.

Falta apoyo de todo tipo

Hombres como Sito Pons o Joan Garriga son los actuales ídolos de Juan Pérez, pero recuerda a pratenses como Julià y Ariza que como él, casi sin medios, estuvieron en la primera línea del motociclismo español. Señala que: **"las empresas son reacias a dar publicidad a una sola persona. A nivel del Prat, prefieren hacerlo en equipos de fútbol-sala y cosas así. Sea como sea creo que tanto de pequeñas como de grandes empresas, lograr algo de apoyo. Pero repito que es muy difícil"**.

Cree que su seguridad, confianza y sangre fría son sus mejores armas ante el reto que debe afrontar. Rechaza la opinión de aquellos que dicen que todos los pilotos están un poco locos. **"Todos queremos ganar, pero también conocemos hasta dónde podemos llegar"**. Al respecto, también señaló lo difícil que era despuntar para un joven piloto, ya que casi no existen pruebas de promoción. En países como Francia e Italia, se disputan doce carreras al año y de esta forma los buenos pilotos pueden demostrar su valía ante los equipos de competición.

Su preparación, con una dieta alimenticia controlada, ejercicios físicos y de relajación y sobre todo de mentalización para superar la tensión de 18 ó 20 vueltas al circuito junto a una perfecta compenetración con la máquina son fundamentales para los propósitos del corredor, que señala, **"tengo que calibrar mis posibilidades y hacerlo bien. Creo que puedo estar arriba y lo intentaré. He puesto todo lo que tengo en esta empresa ya que sólo me resta esta temporada y la siguiente para competir en 125"**.

Poco a poco este hombre a quien la experiencia le ha enseñado a ser paciente en el propósito de competir en los circuitos catalanes y españoles, se ha abierto en manifestar que el alto nivel competitivo actual le preocupa y cree que con los medios de que algunos disponen podría demostrar que no

corre por el hecho de la aventura; lo hace porque cree que puede llegar.

Un equipo limitado pero muy serio

Un presupuesto de casi tres millones de pesetas, ante otros que casi lo triplican, es el del nuevo equipo pratense. En un elaborado y planificado informe se detallan las pruebas a realizar. Un total de nueve, repartidas así: Campeonato de España Junior. Calafat (2 de abril), Jerez (21 de mayo), Jarama (10 de septiembre) y el play-off final en Calafat el 1 de octubre. En cuanto al de Catalunya son: Can Padró (18 de junio), Calafat (9 de julio), Lleida (24 de septiembre), Calafat (8 de octubre) y el final en Calafat el 12 de noviembre.

En otro apartado se detallan los gastos de la máquina, posiblemente una Honda NSR 125R, con una potencia de 32 c.v. y un motor monocilíndrico de dos tiempos, refrigerado por agua, con cambio de seis velocidades.

Tal como se decía antes, el ex-piloto pratense José Ariza, dedicado ahora a su negocio de venta/taller de motocicletas es el manager de Juan Jesús Pérez. La experiencia y calidad de Ariza, hace que su valoración sobre el piloto sea rotunda: **"seleccionaré a este piloto entre otros treinta el pasado 22 de enero en Calafat. Destacó por su pilotaje de alto nivel y un carácter agresivo para superar cualquier situación. Además su físico es idóneo para una categoría como la que va a afrontar"**.

El veterano Jaume Más, es el mecánico del equipo. Una trayectoria impresionante le avala. Jefe del departamento de competición de Montesa desde 1947 a 1958 y jefe del mismo departamento en Bultaco hasta 1980, donde logró varios campeonatos del mundo de trial para esa marca. Mas señala sobre el piloto: **"He tenido ocasión de verlo en varias pruebas locales y corrigiendo algunos pequeños detalles podemos tener un buen piloto"**. Al respecto de la máquina, firma: **"A copia de trabajo lograremos un arma competitiva"**. El equipo está ahí, ahora sólo les falta ese apoyo por el que tanto están luchando.

JOSEP MARGALEF

Europa es un país
aprende sus **Idiomas**

INGLES ALEMAN

Todos los niveles (Elementary, Intermediate, Advanced)

Horarios mañana, tarde y noche

Grupos reducidos. Biblioteca y laboratorio de Idiomas

Niños, adultos. Sistema audiovisual

Profesorado especializado

Preparación para Escuela Oficial de Idiomas

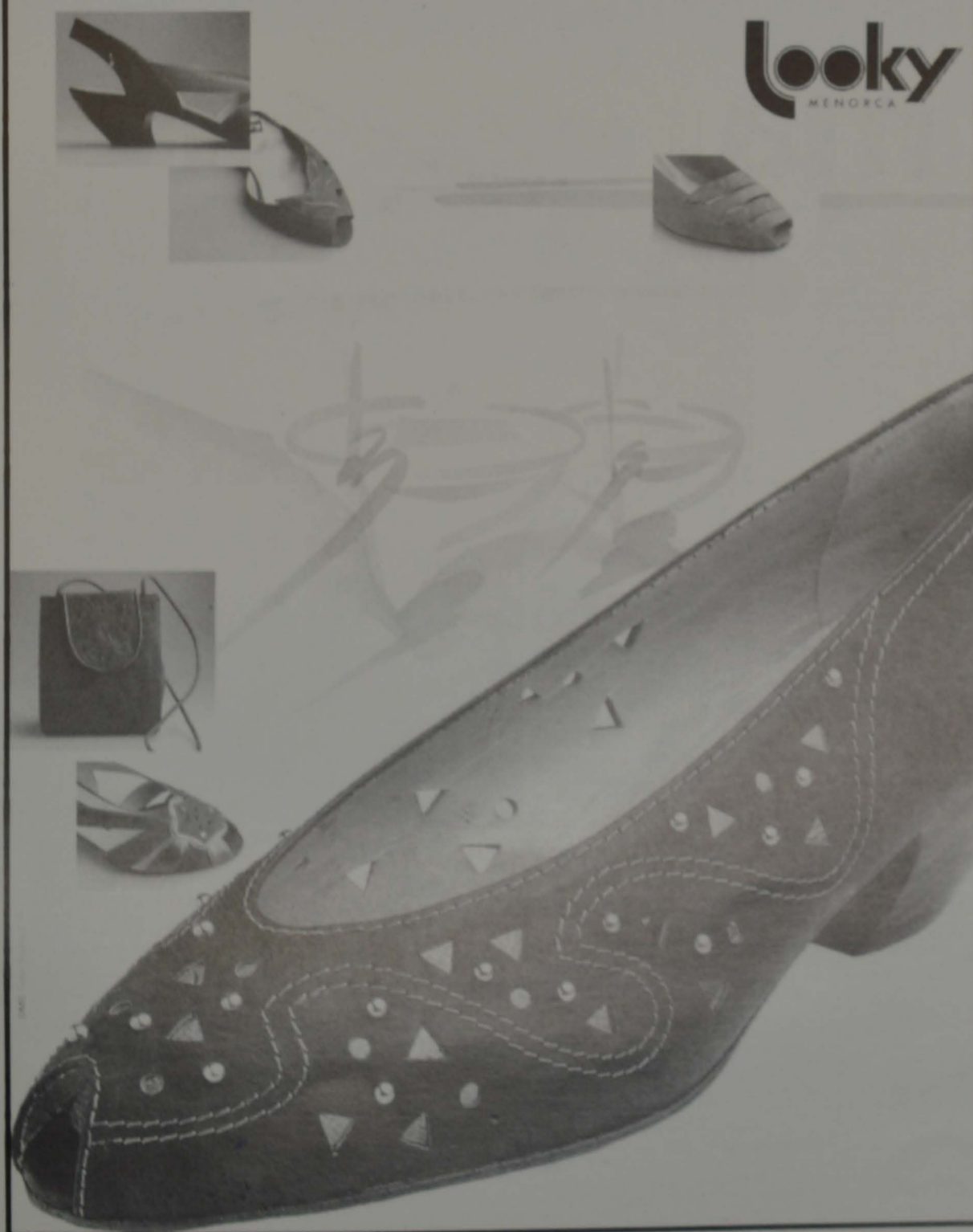


BRITANNIA

· INGLES
· ALEMAN

LANGUAGE SCHOOL

c/. Flaquer, n.º 3
370 09 52, EL PRAT



Aquesta Primavera
presentem la firma més
internacional amb disseny
i materials italians, pells
fines i delicades que resul-
taran ser el summun de la
comoditat i l'elegància.

Sabates **LOOK** i bolsos

Distribuidor:

FONT

Frederic Soler, 42
EL PRAT DE LLOBREGAT

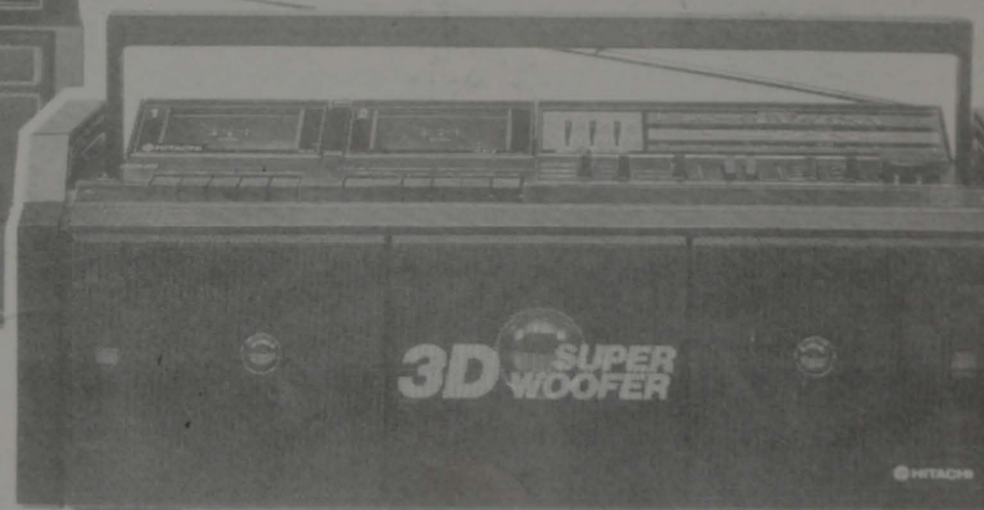


HITACHI

Audio-Video-Hifi-Tv



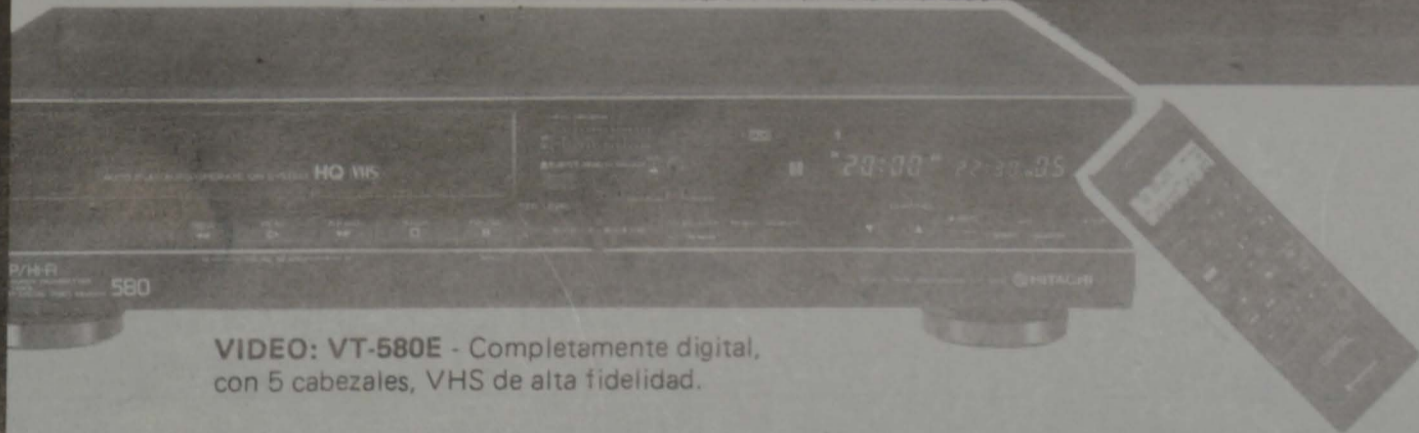
COMPACT DISC/RADIO CASSETTE: CX-W800E
Reproductor CD y radio cassette grabador reproductor de doble platina con sistema 3D.



RADIO CASSETTE: 3D8 (TRK-3D8E)
Radio Cassette 3D, de 4 bandas y doble platina.



T.V. COLOR: CPT-2828
Televisor color estereo, cuadrado y plano con visualización de pantalla múltiple.



VIDEO: VT-580E - Completamente digital, con 5 cabezales, VHS de alta fidelidad.



CAMARA VIDEO: VM-C40E
Equipo compacto de video VHS-C con sensor de imagen MOS.

telerradio

para los que saben comprar... y ahorrar

Avda. Virgen de Montserrat, 127 ☎ 379 19 16 y 379 01 16 - EL PRAT DE LLOBREGAT