

El Pacte Municipal penja d'un fil

**Pere Baltà
torna al Congrés
dels Diputats**



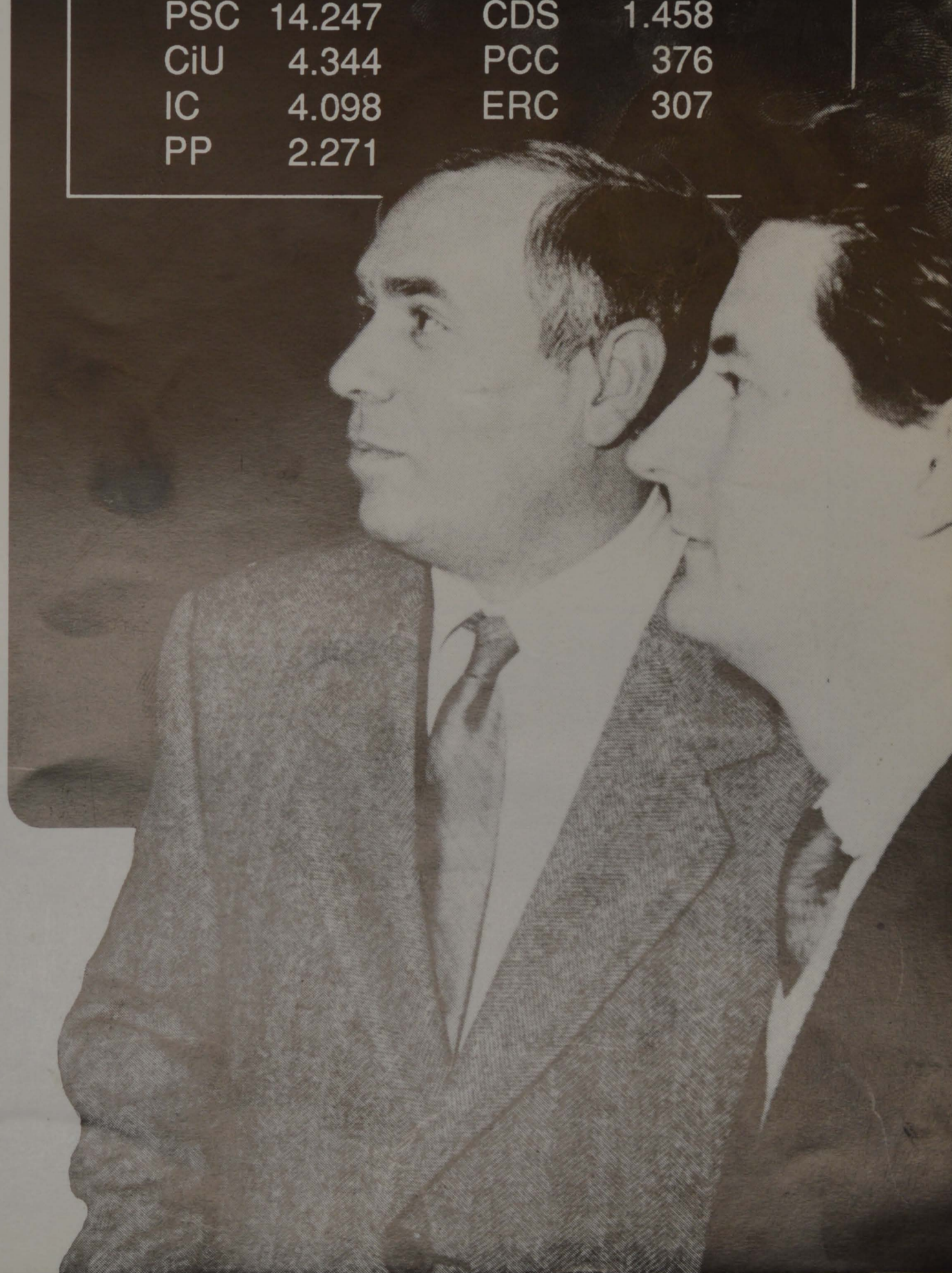
**PSC-PSOE i PSUC
S'ACUSEN MUTUAMENT**

- Joan Serret: "Els comunistes han perdut l'enteniment"
- Pérez Moya: "Els diuen una cosa a la Comisió i una altra al Ple"

**Serret treuria d'alcalde a Tejedor
amb aquests resultats**

Eleccions Generals 29 / N

PSC	14.247	CDS	1.458
CiU	4.344	PCC	376
IC	4.098	ERC	307
PP	2.271		





Da un gran paso.

Pruébate unos Looky.

Moda y diseño inspirados

en la forma natural de tu pie.

AUTENTICOS
looky
ZAPATOS

AQUEST HIVERN

*les millors col·leccions a
l'abast dels exigents.*

*Peces realitzades una per una, amb les millors
pells i les mans expertes dels mestres artesans.*

*Per el millor caminar reposant i oblidars-se dels
peus.*

SABATES PELL

BOSES - ARTICLES DE VIATGE

FONT

Frederic Soler, 42
08820 El Prat de Llobregat (Barcelona)



Finisimo
Currito

BODEGAS INTERNACIONALES, S.A. JEREZ

**DISTRIBUIDOR
EXCLUSIVO**

COMERCIAL ONUBA PRAT, S.C.P.

**Amplio surtido en Lotes de Navidad
y Regalos de Empresa**

Estany de L'Illa, 1 - 3 - Teléfono 370 78 07
08820 EL PRAT DE LLOBREGAT (Barcelona)

Delta

LLOBREGAT

EDITA
SOCIETAT DE COMPTES
DE PARTICIPACIÓ
"DELTA DEL LLOBREGAT"

Gestor
Jaume Monés i Albet

Secretari
Pere Manuel Azuara i Danis

Administració
Gerent
Felip Trapero i Lara

Hores d'oficina
Dimarts, de 18 a 20 hores
Divendres, de 11 a 13,30 h.

Redacció i Administració
Pau Casals 47 baixos
Teléf. 379 05 33
08820 El Prat de Llobregat

""""""""""
DIRECTOR
Jaume Monés i Albet

""""""""""
FOTOCOMPOSICIÓ
Graf. Fomento
Perill, 8 - 08012 Barcelona

TRAMES FOTOGRÀFIQUES
Servei Secretaria, S. A.
Castella, 27 - El Prat

IMPRIMEIX
Impremta Comercial Prat, S. A.
Pau Casals 161-163 - El Prat
DLB 43419 - 1977

EDITORIAL

Els advocats reivindiquen un depòsit de detinguts

La notícia de l'aplicació de la nova Llei de Planta Judicial, aprovada pel Congrés dels Diputats, que converteix els dos jutjats de districte que hi havia al Prat, en jutjats de Primera Instància i Instrucció, comporta un greu problema pels detinguts preventius, que ha estat exposat amb preocupació per la delegació local del Col.legi d'Advocats de Barcelona, en escrit dirigit a l'Ajuntament que reproduïm textualment:

"Els sotasignants, tots Advocats residens al Prat, volem sotmetre a la seva consideració una qüestió que, com a Lletrats ens preocupa considerablement.

"Com vós ja sabeu, el proper dia 28 de Desembre els dos Jutjats de Districte de la nostre ciutat es convertiran, per imperi de Llei, en Jutjats de Primera Instància i Instrucció i es aquesta darrera qualificació la que ens preocupa per un motiu en especial, ja que a partir de l'esmentada data totes aquelles persones que per un motiu o altre es veuen sotmeses a la Jurisdicció Criminal, tenen moltes possibilitats de passar un nombre d'hores o de dies, segons els casos, recloïts sota vigilància.

"Donat que el percentatge de reclusos actuals coneguts pels Jutjats d'Instrucció de l'Hospitalet de Llobregat que alhora són veïns del Prat arriba a la xifra d'un 45%, el problema esdevé gavissim si tenim en compte que la nostre ciutat no te diposit de detinguts en l'actualitat, circumstància que obligarà als Jutges a internar els detinguts a la presó mal dita Modelo.

"Això vol dir que qualsevol pratenc que es vegi detingut per qualsevol concepte passarà la nit a la presó amb seu a Barcelona, amb totes les molèsties que representa tal fet, no tan sols per al propi detingut com per la seva família, veient-se de tal manera perjudicats seriosament els seus drets més elementals, ja que una detenció que per força es curta la passarà en companyia de delinqüents comuns, cosa totalment innecessària, i que podria, molt bé estalviar-se, si és disposés del perceptiu Dipòsit de Detinguts.

"Es per aquest motiu que ens adreçen a vós tot demanat que de forma urgent es proveeixi a la nostre ciutat de l'esmentat Dipòsit de Detinguts."

Compartim plenament la qüestió exposada pels notres advocats i, per una vegada, deixem que la seva petició es converteixi en editorial d'aquest periòdic, en l'esperança que la imprevisió no esdevingui en una greu situació personal pels nostres veïns.

DELTA



ANTENAS COLECTIVAS
PORTEROS ELECTRONICOS
ALARMAS ANTIRROBO

Av. Montserrat, 233-235 - Tel. 379 18 29 - EL PRAT

Vedella de Girona

Carnisseria Montserrat

*Mercat Municipal, 2-5-7
Tel. 379 03 47 Prat de Llobregat*

Dietaris i agendes 1990

*Ja
s'ha triat!*



SERVEI SECRETARIA

Castella, 27 Telf. 379 37 49 El Prat de Llobregat

Malgrat la pèrdua de 3.000 vots

El PSC-PSOE tindria majoria absoluta al Prat.

● CIU segueix avançant ● IC recupera electorat

Les eleccions generals del 29 d'octubre es caracteritzaran a la història com les de la pèrdua de la majoria absoluta per part del PSOE, malgrat obtenir exactament la meitat dels diputats del Congrés, després d'una disputa postelectoral que ha tingut el seu escenari a la província de Múrcia, la Junta Electoral de la qual ha donat a Izquierda Unida el diputat que ha fet perdre la majoria absoluta al PSOE.

Les eleccions també es caracteritzaran a nivell del estat per la confirmació del conservador PP, una nova devallada del CDS de Suárez i la recuperació del nacionalisme basc i català.

A Catalunya els socialistes han sofert més o menys la mateixa baixa que a tot l'estat: pèrdua d'un diputat i dos senadors mentre, que CIU conserva els seus 18 diputats malgrat no comptar amb el reformisme i ha guanyat els dos senadors que el PSC-PSOE ha perdut. El PP ha baixat un parell de diputats, mentre IC recobrava espai i els guanyava. El CDS conservava el que tenia i la il.lusió d'ERC per tornar al Congrés de Madrid ha quedat en això, en il.lusió.

3.000 vots socialistes menys al Prat

Al Prat, malgrat l'àmplia votació obtinguda com es tradicional en les eleccions generals, el PSC-PSOE ha baixat tres mil vots, mentre que Iniciativa s'acostava als seus millors resultats mantenint-se com a tercera força en unes generals rera Convergència i Unió que torna a donar un salt d'un deu per cent i es manifesta com opció estable. Els populars, per la seva banda, tornen a posar les coses al seu lloc a l'espai de la dreta i es situen per davant del CDS.

A partir d'aquests resultats, hi ha qui fa travesses i es pregunta com aniran les coses a les properes municipals. Especialment, socialistes i comunistes que, malgrat seguir junts al govern municipal quan es redacta aquest informe, mantenen una baralla oberta.

Com afectarà el resultat a la política local

Des d'aquesta visió els socialistes han de considerar seriosament els tres mil



Socialistes i convergents (Olanda, Serret, Claver i Baltà), que apropen posicions a la comarca, mantenen una certa cordialitat al Prat

vots perduts. Els afectarà això a les municipals? Poden els comunistes creure que la recuperació del seu electorat té quelcom a veure amb la política local on se'ls profetitza la pèrdua de l'alcaldia, especialment des dels seus aliats socialistes.

Des de l'avançada de les darreres eleccions municipals cada convocatòria ha estat un pas endavant per CIU, per més que el procés sòcio-polític encara els mantingui lluny del poder local.

Sobre el PP i el CDS poc es pot dir: seguiran disputant-se el regidor de la dreta local.

Socialistes i nacionalistes es van igualant a la comarca

A nivell de la comarca, els resultats tenen similitud als del Prat en poblacions d'identiques característiques. Es confirma que l'entorn de la Ciutat Comtal manté la majoria socialista a la província, mentre que a Barcelona CIU ha avançat notablement, guanyant per

tercera vegada consecutiva.

En estudiar les estadístiques cal fixar-se molt especialment en l'aproximació que s'està produint entre els dos grans partits (PSC - PSOE i C i U) a nivell de la comarca. A les legislatives del 82, els socialistes van obtenir 168.543 vots i els nacionalistes 33.935; el 86, la proporció, com es pot veure en l'estadística adjunta, s'havia reduït (133.935 i 49.703). A les darreres, 116.543 pels socialistes i 54.431 pels nacionalistes, amb la qual cosa la proporció de 5 a 1 a favor dels socialistes, ha passat a una aproximació al 2 a 1, encara a favor del PSC - PSOE, que ha perdut en tres eleccions més de 50 mil vots, mentre C i U en guanyava més de 20 mil.

Curiosament els índex de votació a favor d'una opció o altra tenen una estreta relació amb els moviments demogràfics que es produeixen els anys 60 i 70. El cacs antic de cada població és el punt fort dels nacionalistes, mentre que els barris donen les majories als socialistes. Caldria analitzar aquesta qüestió.



BELLEZA SALOME

Depilación indolora y eléctrica con nuevo método rápido

Depilación con pinza indolora - Limpieza de cutis -

Depilación a la cera y eléctrica - Horas convenientes

Martí Julià, 19 - Teléfono 379 08 02 - El Prat de Llobregat

Mármoles y granitos para la decoración de cocinas y cuartos de baño

CUTILLAS

TALLER: Ignasi Iglésias, 110 - Teléfono 379 09 77

EL PRAT DE LLOBREGAT

El disputado voto del 29 - O

En el transcurso de la jornada de reflexión del pasado 28 de octubre, las calles y plazas del Prat eran un fiel reflejo de lo que había sido la corta pero intensa campaña electoral del 29 - O.

En ese día de resaca electoral, DELTA paseó su cámara por El Prat en busca de la pequeña imagen para la historia.

Haciendo un rápido repaso del presente reportaje fotográfico, podemos comprobar de que manera se disputaron la calle los principales partidos políticos que concurrieron a la contienda electoral.

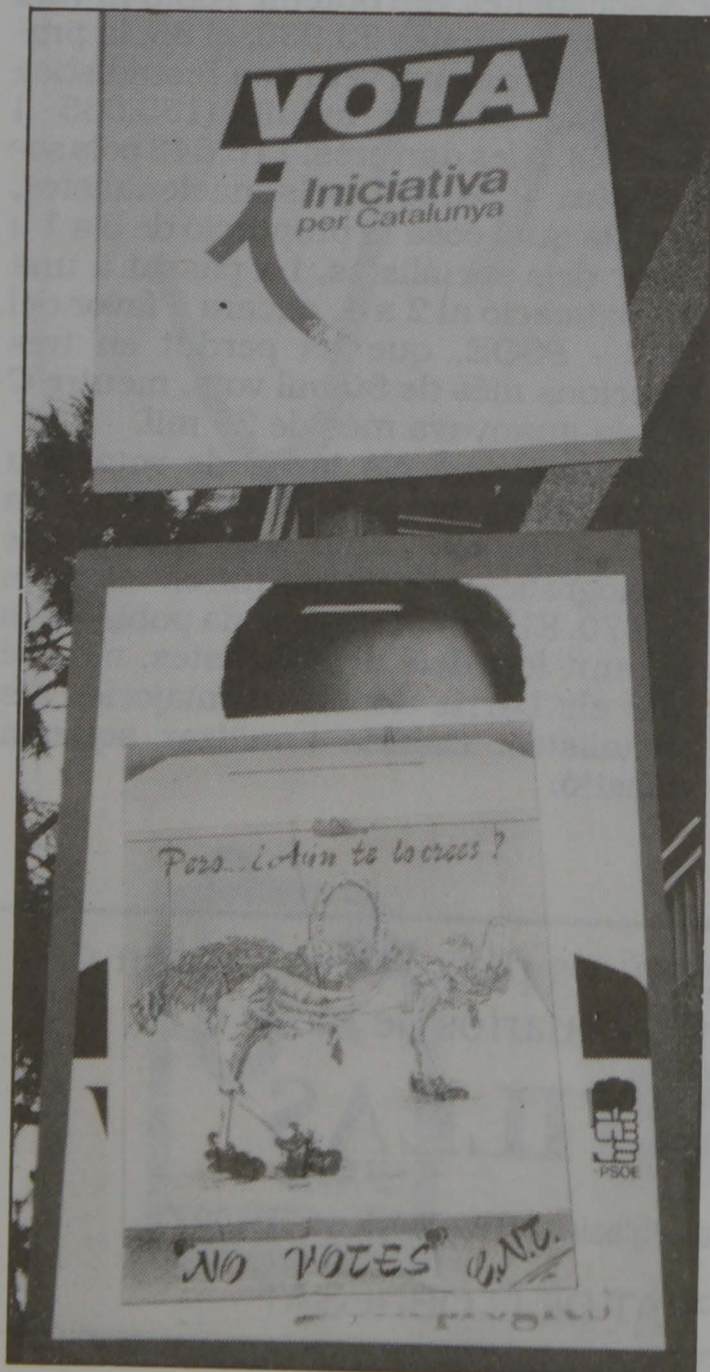
La plaça de la Vila, estaba materialmente copada. La calle Ferrán Puig, se erigió en un feudo de los nacionalistas. Algunas farolas y postes de la calle de la Marina fueron utilizados a tope.

Los aspectos anecdóticos de la campaña, los pudimos captar en el puente del ferrocarril, en donde los carteles de los líderes políticos se entremezclan con los de un circo.

En otra muestra gráfica, se puede apreciar como alguien con muy mal gusto se dedicó a "obsequiar" con una insultante tira superpuesta, "los carteles de otro partido político.

Los "fuboleros", por su parte, no se andaron tampoco por las ramas y se dedicaron a llenar los pirulis con sus correspondientes reclamos.

Finalmente los anarcos también hicieron de las suyas y se dedicaron a hacer una activa campaña abstencionista. Una manera como otra cualquiera de hacer política.



Les eleccions legislatives del 29 de juny

Demarcacions	El Prat		Baix	D. E. Barcelona				Catalunya				Espanya			
	Partit	Vots	%	%	Vots	%	Dip.	Sen.	Vots	%	Dip.	Sen.	Vots	%	Dip.
PSC - PSOE	14.247	49,18	47,54	900.039	36,90	16	3	1.119.613	35,33	20	6	8.088.072	39,55	175	109
CiU	4.344	14,99	19,91	740.497	30,36	11	1	1.030.476	32,51	18	10	1.030.476	5,04	18	10
PP	2.271	7,84	7,78	256.785	10,53	4	-	335.656	10,59	4	-	5.282.877	25,83	106	74
IC / IU	4.098	14,14	10,4	199.372	8,17	1	-	230.669	7,27	3	-	1.851.080	9,05	18	1
CDS	1.458	5,03	4,29	110.175	4,52	1	-	135.900	4,28	1	-	1.617.104	7,91	14	3
ERC	307	1,05	2,49	60.412	2,48	-	-	84.400	2,66	-	-	84.400	-	-	-
PCC	376	1,29	2,80	27.874	1,14	-	-	32.021	1,01	-	-	32.021	-	-	-

Els resultats a la comarca del Baix Llobregat

Poble	PSC-PSOE	CiU	PP	CDS	IC	ERC
Abrera	1.047	435	140	250	260	27
Begues	128	509	79	54	59	35
Castelldefels	6.021	2.807	1.865	887	662	107
Castellví	70	150	27	11	13	8
Cervelló	546	1.159	205	86	145	77
Collbató	115	209	71	27	16	19
Corbera	594	1.032	195	88	113	56
Esparraguera	2.862	1.720	525	294	349	253
Espugles	11.499	4.373	2.572	1.543	2.679	314
Gavà	8.866	3.472	1.579	816	1.279	197
Martorell	3.024	2.724	707	370	617	311
Molins de Rei	3.507	3.546	907	305	903	347
Olesa Mont.	3.293	2.525	535	197	606	188
Pajellà	1.358	900	185	106	530	36
Papiol, El	811	493	96	40	62	49
Prat de Llobregat, El	14.247	4.344	2.271	1.459	4.098	307
St. Andreu	3.527	1.078	428	422	587	37
St. Boi de Llobregat	19.149	6.146	2.665	1.900	3.812	442
St. Climent	316	490	48	18	36	92
St. Esteve	443	436	92	18	79	43
St. Feliu	8.349	3.896	1.438	1.051	2.856	285
St. Joan	6.843	2.133	827	510	1.655	154
St. Just	1.785	2.501	741	298	529	279
St. Vicenç	4.779	2.020	450	304	1.559	165
Sta. Coloma	380	662	110	44	126	59
Torrelles	221	520	63	29	76	34
Vallirana	930	1.154	196	89	176	46
Viladecans	11.743	3.097	1.334	1.187	2.128	145
Total legislatives 1989	116.687	54.431	20.351	12.403	25.970	4.112
Total legislatives 1986	133.935	49.703	19.619	11.814	12.153	3.974

Quadre Comparatiu anteriors legislatives

Partits	Eleccions any		
	82	86	89
PSC	60,62	57,72	49,18
CiU	9,10	13,44	14,99
PP	10,28	8,09	7,84
IC	18,86	8,41	14,14
CDS	2,21	5,93	5,03
ERC	1,22	1,05	1,05
PCC	1,41	1,79	1,29

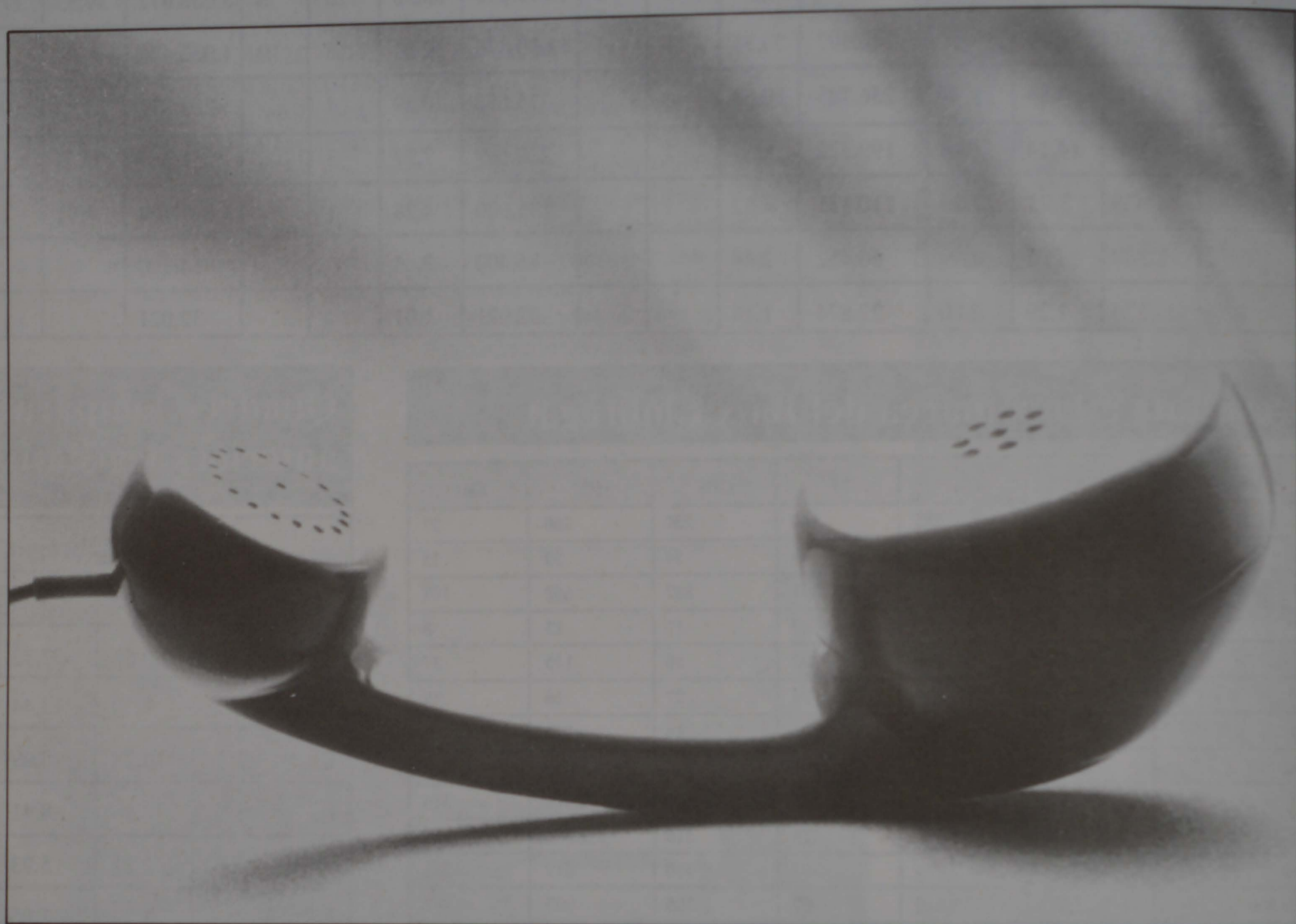


Socialistes i comunistes (Serret i Tejedor) segueixen al Prat atentament els resultats, pendents de com afectarien a les properes eleccions municipals, mentre els convergents celebraven l'acta de diputat de Pere Baltà.





GENERALITAT DE CATALUNYA



AQUEST TELÈFON SAP ESCOLTAR

Qualsevol dubte, avís, idea o suggeriment sobre el món dels infants, serà escoltat.

Perquè el Departament de Benestar Social de la Generalitat de Catalunya posa a la seva disposició el

Telèfon de la Infància.

Un telèfon important, per als nostres nens, que sabrà informar, atendre i ajudar a solucionar tots els temes

que afectin directament aquells qui seran el futur de Catalunya. Una sola trucada al **900 300 100** posarà en moviment tot un grup d'especialistes en saber escoltar i respondre.

Departament de Benestar Social

Amb la col·laboració de la Federació de Municipis de Catalunya i l'Associació Catalana de Municipis.

PER AJUDAR **SOM 6 MILIONS** ELS NOSTRES NENS

Un rebelde consecuente

Fue noticia en todos los telediarios y emisoras del país, así como en los medios escritos. Estos si bien en un principio reprodujeron la noticia objetivamente, en el transcurso de las horas siguientes, la noticia fue ya tratada de forma distorsionada, dando al protagonista del suceso como actor solitario.

En diferentes emisoras de radio la actitud que Angel García Lou adoptó ante la obligación de participar como primer vocal en una mesa electoral fue tema de debate, pero... pocos o casi nadie localizaron el lugar donde ocurrió, que fue en el Prat de Llobregat. Cuando iniciada la mañana en la apertura de los colegios electorales se presentó un joven maquillado de payaso y con una inscripción en su vestimenta aludiendo a la obligatoriedad de su presencia en el colegio, obligación a la que están sometidos innumerables ciudadanos, creando no pocos problemas de tipo doméstico, de conciencia o como en el caso de Lou, simplemente ideológicos.

- ¿Cual es la razón de tu actitud al presentarse vestido de payaso en el colegio electoral el pasado 29 de octubre?

- Mi actitud no fue más que un acto de protesta ante la no admisión de mi alegación ante la Junta Electoral de Zona, en la que pedía se me eximiera de presentarme a la mesa electoral que me correspondió ya que como anarquista y militante de la C.N.T., estoy en contra de todo tipo de gobierno, y las elecciones no son más que un sistema para dar una mano de pintura a la arbitrariedad con que cualquier tipo de gobierno actúa sobre el resto de la gente.

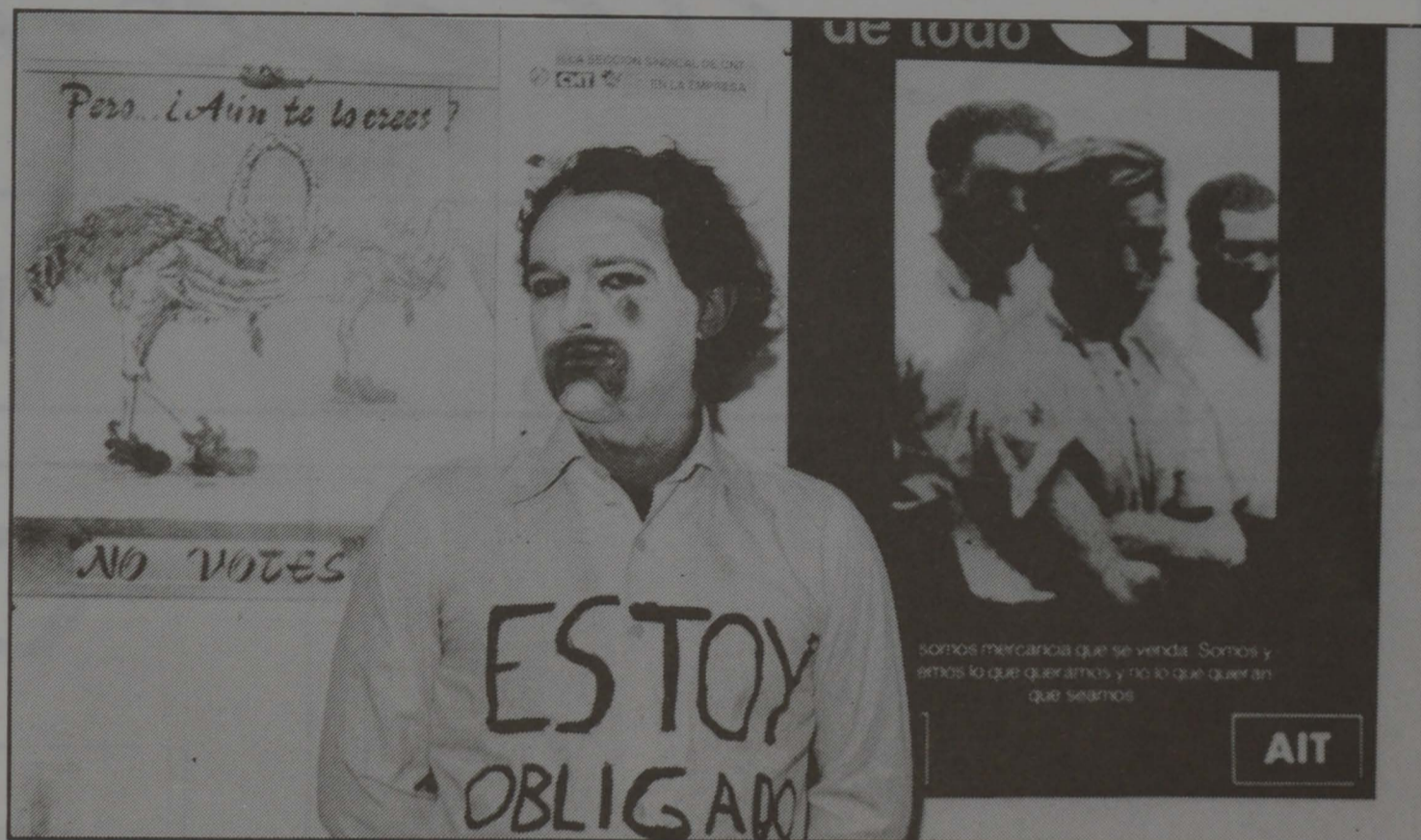
- Como ciudadano, ¿utilizaste los reglamentos y canales habituales para expresar tu rechazo y oposición a estar presente en una mesa electoral?

- Cuando recibí la citación para formar parte de una mesa electoral, comprobé que tenía 7 días para presentar la alegaciones oportunas, al cabo de dos días de haber firmado la citación fui a informarme al Ayuntamiento, donde me indicaron que tenía que dirigirme a la Junta Electoral de Zona en l'Hospitalet donde ya me darían respuesta a mis alegaciones. Al cabo de dos días recibí un telegrama donde se me informaba del rechazo de mi alegación, con aviso de que en caso de no presentarme se me impondría una multa de 30.000 a 300.000 pesetas y arresto mayor.

- ¿A partir de aquel momento cual fue tu decisión?

- La de enfrentarme a una decisión que me obligaba a actuar en contra de mis convicciones, haciéndome participar en lo que yo considero una farsa. Después de comentar la situación con varios compañeros decidí pintarme la cara y escribir un cartel en una camisa vieja con la frase "Estoy obligado"

- ¿Cuales fueron las primeras reac-



ciones que pudiste detectar al presentarte en el colegio electoral?

De sorpresa, luego me dijeron que la mesa estaba constituida, esto me alivió porque pensé que me podría ir. La presencia de la secretaria del Ayuntamiento, vino a complicar las cosas al querer ésta que me quitase el maquillaje y el cartel alusivo a la obligatoriedad de mi situación. Naturalmente me negué en redondo pues consideraba que se estaba atentando contra mi libertad de expresión y conciencia. La presencia de la Policía y mi posterior detención por orden Judicial fueron inmediatas a la discusión mantenida con la secretaria del Ayuntamiento.

- ¿Cual fue la actitud y el trato policial hacia tí?

- Me condujeron a la Comisaría sin ningún tipo de violencia. Después de algunas horas me trasladaron al Juzgado de Hospitalet en donde que me entregaron una citación para el día siguiente y la recomendación de que no me pasase por el Colegio Electoral, cosa que no pensaba hacer ya que mi propósito,

desde el principio, era el no de pasar por él.

- Tú sabes que ante la convocatoria de elecciones otras personas como tú coaccionadas de igual forma a participar en mesas electorales. ¿Crees que otros pueden seguir tu mismo ejemplo en próximas elecciones?

- Cada uno tiene que analizar su situación, y hasta donde quiere llegar. No creo que lo mío pueda servir de ejemplo para nadie, es más me niego a ser tomado como ejemplo, cada persona tiene que tomar sus decisiones de acuerdo con su forma de ser y sin seguir a ningún "gurú" o moda. Mi acción puede ser tomada como una más de las que se pueden efectuar en un caso parecido.

- ¿Crees que con tu actitud has expuesto ante la opinión pública ciertas contradicciones en el proceso democrático?

- Pienso que esto no ha dejado de ser

una de las anécdotas de la jornada electoral, si no las hubiese las promoverían para tener algo que contar, mi acción la han vaciado de todo contenido de protesta, y como salió en un periódico "Un borracho, un payaso y un loco..." para la mayoría no dejará ser eso.

- En tu caso existe la paradoja de que te habías dedicado la víspera de las elecciones a hacer campaña en favor de la abstención con C.N.T.

- Sí, encuentro estúpido y contra todo su estado de "derecho" que me obliguen a participar en algo que llevo combatiendo desde años.

Para mi la democracia, repito, no es más que una tapadera para el fascismo me da igual que sean "fachas", que comunistas, socialistas o nacionalistas, para mi la estructura de poder sigue existiendo debajo del disfraz de turno, el más demócrata del mundo cuando ve peligrar todo su sistema de vida echa los tanques a la calle sin problemas. ¿O no es el ejército el garante de nuestra forma de vida? (ver constitución).

Treball i Societat



PEUGEOT - TALBOT

TALLERES EL PILAR
AGENCIA OFICIAL

EXPOSICION Y VENTAS:
Av. V. Montserrat, 216 - Teléfono 370 44 01 :-: Coronel Sanfeliu, 55 - Teléfono 370 79 06
SERVICIO POST-VENTA: Gavà, 21 - Teléfono 379 57 39 - EL PRAT DE LLOBREGAT

c/. Castella, 53
El Prat de Llobregat

Telf. 370 87 56

Neón
alarcón

RÈTOLS

LLUMINOSOS



MONTEPIÓ DE SAN CRISTÓBAL
CHÓFERES DE BARCELONA

Provenza, 173, pral. - Teléf. 253 40 05 (3 líneas) 08036 BARCELONA

AUTOMOBILISTA

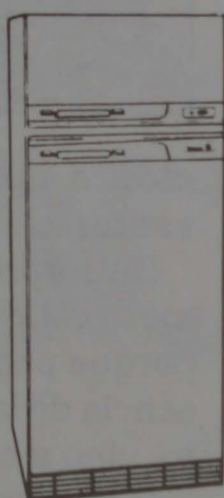
**LA MILLOR GARANTIA DE TOT CONDUCTOR ES
ESSER ASSOCIAT DEL MONTEPIO**

- DEFENSA JURÍDICA PER RESPONSABILITAT CRIMINAL
- RECLAMACIÓ DE DANYS AL VEHICLE
- AJUT A LA FAMÍLIA, EN CAS DE RETIRADA DE PERMÍS DE CONDUCCIÓ
- REMOLCAMENT DEL VEHICLE, I ALTRES SERVEIS MUTUALISTES

Per tal d'obtenir una informació més ampla adreçar-se a
Delegació Baix Llobregat: Ferran Puig, 72 - Telèfon 379 18 02
EL PRAT DE LLOBREGAT

HORARI: DE 18 A 20 HORES (DIMARTS I DIJOURS)

OLIVER HNOS.



VENTA DE ELECTRODOMESTICOS

GARANTIA TOTAL

**REPARACIONES
Y RECAMBIOS**

**SERVICIO POST-VENTA PROPIO
POLIZAS MANTENIMIENTO**

Rosa Ribas Parellada, 27
TELEFONO 379 52 84
El Prat de Llobregat

Un rebelde consecuente

Fue noticia en todos los telediarios y emisoras del país, así como en los medios escritos. Estos si bien en un principio reprodujeron la noticia objetivamente, en el transcurso de las horas siguientes, la noticia fue ya tratada de forma distorsionada, dando al protagonista del suceso como actor solitario.

En diferentes emisoras de radio la actitud que Angel García Lou adoptó ante la obligación de participar como primer vocal en una mesa electoral fue tema de debate, pero... pocos o casi nadie localizaron el lugar donde ocurrió, que fue en el Prat de Llobregat. Cuando iniciada la mañana en la apertura de los colegios electorales se presentó un joven maquillado de payaso y con una inscripción en su vestimenta aludiendo a la obligatoriedad de su presencia en el colegio, obligación a la que están sometidos innumerables ciudadanos, creando no pocos problemas de tipo doméstico, de conciencia o como en el caso de Lou, simplemente ideológicos.

- ¿Cual es la razón de tu actitud al presentarse vestido de payaso en el colegio electoral el pasado 29 de octubre?

- Mi actitud no fue más que un acto de protesta ante la no admisión de mi alegación ante la Junta Electoral de Zona, en la que pedía se me eximiera de presentarme a la mesa electoral que me correspondió ya que como anarquista y militante de la C.N.T., estoy en contra de todo tipo de gobierno, y las elecciones no son más que un sistema para dar una mano de pintura a la arbitrariedad con que cualquier tipo de gobierno actúa sobre el resto de la gente.

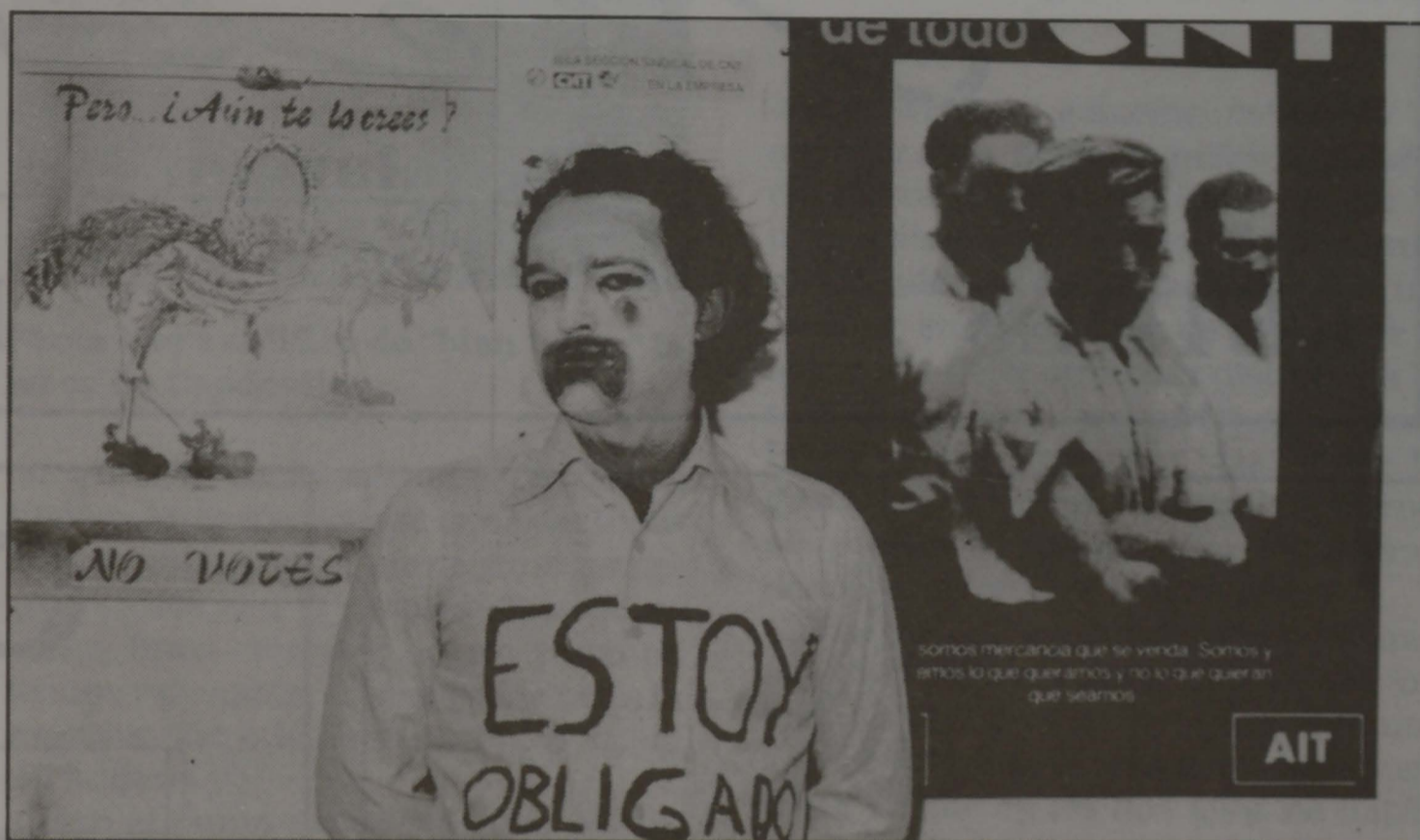
- Como ciudadano, ¿utilizaste los reglamentos y canales habituales para expresar tu rechazo y oposición a estar presente en una mesa electoral?

- Cuando recibí la citación para formar parte de una mesa electoral, comprobé que tenía 7 días para presentar la alegaciones oportunas, al cabo de dos días de haber firmado la citación fui a informarme al Ayuntamiento, donde me indicaron que tenía que dirigirme a la Junta Electoral de Zona en l'Hospitalet donde ya me darían respuesta a mis alegaciones. Al cabo de dos días recibí un telegrama donde se me informaba del rechazo de mi alegación, con aviso de que en caso de no presentarme se me impondría una multa de 30.000 a 300.000 pesetas y arresto mayor.

- ¿A partir de aquel momento cual fue tu decisión?

- La de enfrentarme a una decisión que me obligaba a actuar en contra de mis convicciones, haciéndome participar en lo que yo considero una farsa. Después de comentar la situación con varios compañeros decidí pintarme la cara y escribir un cartel en una camisa vieja con la frase "Estoy obligado"

- ¿Cuales fueron las primeras reac-



ciones que pudiste detectar al presentarte en el colegio electoral?

De sorpresa, luego me dijeron que la mesa estaba constituida, esto me alivió porque pensé que me podría ir. La presencia de la secretaria del Ayuntamiento, vino a complicar las cosas al querer ésta que me quitase el maquillaje y el cartel alusivo a la obligatoriedad de mi situación. Naturalmente me negué en redondo pues consideraba que se estaba atentando contra mi libertad de expresión y conciencia. La presencia de la Policía y mi posterior detención por orden Judicial fueron inmediatas a la discusión mantenida con la secretaria del Ayuntamiento.

- ¿Cual fue la actitud y el trato policial hacia ti?

- Me condujeron a la Comisaría sin ningún tipo de violencia. Después de algunas horas me trasladaron al Juzgado de Hospitalet en donde que me entregaron una citación para el día siguiente y la recomendación de que no me pasase por el Colegio Electoral, cosa que no pensaba hacer ya que mi propósito,

desde el principio, era el no de pasar por él.

- Tú sabes que ante la convocatoria de elecciones otras personas como tú coaccionadas de igual forma a participar en mesas electorales. ¿Crees que otros pueden seguir tu mismo ejemplo en próximas elecciones?

- Cada uno tiene que analizar su situación, y hasta donde quiere llegar. No creo que lo mío pueda servir de ejemplo para nadie, es más me niego a ser tomado como ejemplo, cada persona tiene que tomar sus decisiones de acuerdo con su forma de ser y sin seguir a ningún "gurú" o moda. Mi acción puede ser tomada como una más de las que se pueden efectuar en un caso parecido.

- ¿Crees que con tu actitud has expuesto ante la opinión pública ciertas contradicciones en el proceso democrático?

- Pienso que esto no ha dejado de ser

una de las anécdotas de la jornada electoral, si no las hubiese las promoverían para tener algo que contar, mi acción la han vaciado de todo contenido de protesta, y como salió en un periódico "Un borracho, un payaso y un loco..." para la mayoría no dejará ser eso.

- En tu caso existe la paradoja de que te habías dedicado la víspera de las elecciones a hacer campaña en favor de la abstención con C.N.T.

- Si, encuentro estúpido y contra todo su estado de "derecho" que me obliguen a participar en algo que llevo combatiendo desde años.

Para mí la democracia, repito, no es más que una tapadera para el fascismo me da igual que sean "fachas", que comunistas, socialistas o nacionalistas, para mí la estructura de poder sigue existiendo debajo del disfraz de turno, el más demócrata del mundo cuando ve peligrar todo su sistema de vida echa los tanques a la calle sin problemas. ¿O no es el ejército el garante de nuestra forma de vida? (ver constitución).

Treball i Societat



PEUGEOT - TALBOT

TALLERES EL PILAR

AGENCIA OFICIAL

EXPOSICION Y VENTAS:

Av. V. Montserrat, 216 - Teléfono 370 44 01 :-: Coronel Sanfeliu, 55 - Teléfono 370 79 06

SERVICIO POST-VENTA: Gavà, 21 - Teléfono 379 57 39 - EL PRAT DE LLOBREGAT

Telf. 370 87 56

c/. Castella, 53
El Prat de Llobregat

Neón
alarcón

RÈTOLS

LLUMINOSOS



MONTEPIÓ DE SAN CRISTÓBAL

CHÓFERES DE BARCELONA

Provenza, 173, pral. - Teléf. 253 40 05 (3 líneas) 08036 BARCELONA

AUTOMOBILISTA

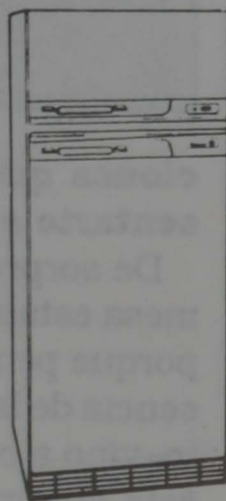
LA MILLOR GARANTIA DE TOT CONDUCTOR ES
ESSER ASSOCIAT DEL MONTEPIO

- DEFENSA JURÍDICA PER RESPONSABILITAT CRIMINAL
- RECLAMACIÓ DE DANYS AL VEHICLE
- AJUT A LA FAMÍLIA, EN CAS DE RETIRADA DE PERMÍS DE CONDUCCIÓ
- REMOLCAMENT DEL VEHICLE, I ALTRES SERVEIS MUTUALISTES

Per tal d'obtenir una informació més amplia adreçar-se a
Delegació Baix Llobregat: Ferran Puig, 72 - Telèfon 379 18 02
EL PRAT DE LLOBREGAT

HORARI: DE 18 A 20 HORES (DIMARTS I DIJOURS)

OLIVER HNOS.



VENTA DE ELECTRODOMESTICOS

GARANTIA TOTAL

REPARACIONES Y RECAMBIOS

SERVICIO POST-VENTA PROPIO

POLIZAS MANTENIMIENTO

Rosa Ribas Parellada, 27
TELEFONO 379 52 84
El Prat de Llobregat

PSUC pierde una votación contra todos

La aprobación del proyecto de urbanización de la zona aeroportuaria "Mas Blau", se está convirtiendo en el "Parto de los Montes", la discusión entre los grupos municipales de IC y PSC, sobre el tema toma ya tintes tragicómicos. Discusión en la que ambos grupos políticos no vacilan en insultarse y lavar públicamente los trapos sucios, como se puso de manifiesto durante el último pleno municipal en el que hasta el portavoz de CiU, Pere Baltà solicitó irónicamente a los representantes de IC y PSC, que "dejasen algún papel a la oposición".

Comienza el pleno a las ocho de la tarde, con varios puntos que se preveen conflictivos, entre ellos, como no, el "Mas Blau", y en él se vuelven a manifestar las diferencias que existen en el seno del equipo de gobierno municipal; así Joan Serret (PSC), manifiesta que ellos tenían razón cuando en ocasiones anteriores pedían la realización de un estudio previo y que en caso de haberse realizado ahora serían innecesarias las modificaciones que se plantean a lo que contesta Josep Pérez (IC), acusando a Joan Serret de "noenterarse de la película y de mezclar los temas; Pere Baltà (CiU), dijo que traer este tema al pleno era una tomadura de pelo ya que las obras en este sector ya se habían iniciado, hecho que negó el concejal de obras y urbanismo Manel Bou (IC).

Otro punto interesante del orden del día fue el número trece, referente a la contratación para la realización del proyecto básico de remodelación del Centro Artesano; el concejal de Cultura Josep Pérez, manifestó la voluntad del equipo de gobierno municipal de que el Centro Artesano pasase a propiedad municipal, lo que llevó a los miembros de la oposición, especialmente a Jaume Monés (CiU) y Pau Vilá (PP), a solicitar que no se encargue este proyecto mientras el local del Artesano no sea definitivamente de propiedad municipal; Josep Pérez dijo que el equipo de gobierno no tendría inconveniente en paralizar este proyecto siempre y cuando se demostrase lo que se ganaba con ello; añadiendo



Capdevila lamentó que sus funciones de ecología "hubieran sido suspendidas"



Pérez Moya calificó de "bien triste" la labor de Capdevila

do que existía la voluntad de que el Centro Artesano pasase a ser equipamiento público y que por tanto si las negociaciones con la propiedad no llegaban a buen término en un plazo de tiempo razonable; el consistorio iría a la expropiación o la declaración de ruina del edificio.

Pero el punto más conflictivo del orden del día fue el número 21 que trataba sobre la contratación de un técnico en Ecología; una vez leída la propuesta por la secretaria del Ayuntamiento tomó la palabra Pau Vilá quien preguntó cuales cuales serían las funciones de dicho técnico.

El alcalde Lluís Tejedor (IC), dio la palabra al concejal de Ecología Capdevila (PSC), para que explicase las funciones que realizaría dicho técnico a lo que el referido concejal, se negó, "de momento", hecho que causó el estupor de los allí congregados; la explicación de esta actitud la dio Joan Serret, quien dijo que el grupo socialista iba a votar en contra de la contratación de este técnico en ecología porque sus funciones no estaban definidas dentro del organigrama municipal que se está elaborando y porque, según él, las funciones de la concejalía de ecología han sido usurpadas por la de cultura y enseñanza (ambas concejal de IC)

Josep Pérez, dijo que estaba atónito, ya que la propuesta para la contratación de un técnico en ecología había partido del grupo municipal socialista y que en



Serret afirmó que Pérez Moya "mentía una vez más"

la comisión de gobierno celebrada el miércoles no había manifestado nada en contra y que si así hubiese sido la propuesta ya no hubiese ido al pleno, añadiendo "es deshonesto llegar a un acuerdo en la comisión de gobierno e ir al pleno y decir otra cosa distinta", a lo que Joan Serret respondió que Josep Pérez mentía, "una vez más" y que le gustaría que las comisiones de gobierno se pudieran grabar para demostrar después quien dice la verdad.

Josep Pérez, se ratificó en sus declaraciones anteriores añadiendo que la labor del Concejal de Ecología, durante los dos años anteriores había sido bien triste ya que en los dos años no había hecho ninguna propuesta, hecho por el cual las concejalías de cultura y enseñanza habían tenido que adoptar medidas en este campo; cosa que según Pérez, demostraba la distinta sensibilidad de ambos partidos en temas de ecología.

El concejal de Ecología, manifestó que no se le habían dado facilidades para realizar su trabajo; hecho que negó Josep Pérez, en el fragor de la discusión, que si tú, que si yo, que si él; tomó la palabra Pau Vilá (PP), quien dijo "yo sólo he pedido que se responda que faenas realizará este técnico".

Finalmente puesto a votación el punto, votó a favor IC en solitario, con el voto en contra del resto de los partidos. Es la primera vez, en la presente legislatura, que IC pierde una votación.

Acabado el tormentoso pleno miembros del PSC y de la Asociación de Vecinos Sant Damià (Sant Cosme), se fueron a tomar unas copas para relajar el espíritu y quizá, para hablar del futuro.

Josep ALONSO

CRONICA POLITICA

El "Pacto Municipal" pendiente de un hilo

Comunistas y socialistas, están a la greña. Después de unos meses de enfrentamientos sin cuartel y de acusaciones mutuas de todo tipo, la crisis se ha agudizado seriamente.

Las posturas entre ambas fuerzas políticas, parecen, hoy por hoy, irreconciliables, por lo que se ha podido observar, sobre todo, en las últimas sesiones plenarias municipales.

Tras la pérdida de la mayoría absoluta, los comunistas se vieron forzados a pactar con los socialistas, cuando estos habían estado besando el santo de la prepotencia comunista en los años anteriores.

Luego vendría la herida abierta que para los de IC supuso la ruptura con los militantes de San Cosme, que es el barrio que hasta la fecha a facilitado a los comunistas los votos necesarios para ganar la alcaldía.

En tales circunstancias, los socialistas, tan sólo han tenido que jugar la carta del desgaste político, con la vista puesta en las próximas elecciones municipales que cada vez están más cerca.

Pero lo que está sucediendo últimamente en el seno del Consistorio pratenense, muy bien pudiera precipitar los acontecimientos, traducidos en forma de ruptura de unos pactos municipales, apenas sostenidos por un hilo.

Haciendo un poco de historia, hemos

Análisis de un ágrico enfrentamiento

El ágrico enfrentamiento que se vive dentro del equipo de gobierno municipal (IC-PSC), y que amenaza con romper los pactos municipales entre ambas formaciones volvió a hacerse patente durante el último pleno extraordinario donde el portavoz socialista Joan Serret se preguntó públicamente si valía la pena continuar gobernando con "estos compañeros de viaje".

Antes, el Alcalde Lluís tejedor (IC), había amenazado a los socialistas con romper los pactos si estos continuaban manteniendo lo que a su juicio es un actitud desleal.

La clave podría venir dada por la intención del PSC, de deshacerse de la imagen de servilismo hacia IC, que algunos han creído ver en su gestión municipal.

Al mismo tiempo el deseo de IC, de aislar políticamente al concejal "tránsfuga" Manuel Moreno, quien se aproxima a pasos agigantados hacia el PSC



Serret y Tejedor dos rostros para una circunstancia

de referirnos necesariamente al asunto de "Mas Blau", que estuvo precedido de un ágrico debate y que finalmente fue aprobado por mayoría simple, con los únicos votos de IC y la abstención del PSC-PSOE, de CIU y de los demás grupos políticos.

Esta cuestión, nada positiva para la buena marcha del equipo de gobierno municipal, se vió notablemente agrava-

da con unos hechos acaecidos en una última sesión municipal.

En dicha sesión, fue derrotada una moción del grupo municipal comunista.

La propuesta, referida a la extraña creación de una plaza destinada a un técnico de ecología, solamente contó con el respaldo de los 11 votos de IC, mientras que los 8 representantes socialistas votaron en contra.

También lo hicieron negativamente el resto de miembros del Consistorio, lo que supuso una derrota en toda la línea de 14 a 11.

Así las cosas, se ha llegado a una situación, realmente límite, entre las dos fuerzas políticas que integran el equipo de gobierno municipal, cuya precaria situación actual, solamente se puede entender desde la necesidad de mantener el tipo, como sea, aquí, en El Prat, para que la cosa no repercuta de rebote en otros municipios, tales como el de Barcelona e incluso el de Badalona.

De momento, parece ser que los socialistas no están demasiado dispuestos a dar el primer paso, aunque, a nivel local, parece no faltarles ganas.

Los comunistas, por su parte, dicen estar más que hartos y, sobre todo, que no están dispuestos a soportar más obstrucciones y deslealtades de sus compañeros socialistas, a los que, eso sí, piensan exigir juego limpio.

Lo dicho, el pacto pendiente de un hilo. Tan solo hace falta saber si este es de seda o de otro material más resistente.

Josep ALONSO

Manuel DOBAÑO

"Caza de brujas" en la crisis municipal IC cesa por su cuenta al arquitecto Vaccaro

El 17 de noviembre se supo la noticia: Un decreto de la alcaldía, ordenaba el cese del arquitecto, **Josep Vaccaro Ruiz**, como jefe de los servicios técnicos municipales.

En principio, al arquitecto se le cesa en su cargo, pero no de su puesto de trabajo e intentan "endosarle" en la llamada sección de promoción económica de urbanismo, del señor **Barba**, sin despacho propio.

Pero la situación es calificada de insostenible y vejatoria por el propio afectado, quien sin pensárselo dos veces, solicita la excedencia por dos años, después de ocho años de funcionario municipal.

Solamente quedan tres de los ocho técnicos que había

Josep Vaccaro, tras manifestar que desde el mes octubre del pasado año solamente han quedado tres, de los ocho técnicos que tenía el Ayuntamiento, no se muerde la lengua.

Denuncia en primer lugar, el estilo estalinista con el que, a su juicio, se ha procedido en el departamenteo técnico y particularmente en su caso.

El técnico cesado, acusa en concreto a los concejales comunistas, **Josep Pérez Moya**, **Manuel Bou** y **Antonio Pedrero**, de haber recibido de los tres presiones y amenazas de todo tipo e incluso de intentar registrar su coche y su despacho.

Pérez Moya: "Una pésima gestión de Vaccaro"

Por su parte, el portavoz comunista, **Josep Pérez Moya**, se limitó a justificar el cese de **Josep Vaccaro**, "por su pésima gestión como responsable de los servicios técnicos municipales, lo que deribó, según **Pérez**, en una manifiesta desconfianza profesional hacia su persona".

Josep Pérez Moya, también se refiere a una importante prueba que dice disponer en contra del arquitecto municipal, pero que, de momento, prefiere no desvelar.

Sin embargo, el portavoz socialista, **Joan Serret**, nos aclara la cuestión unos días después y nos explica con pelos y señales los detalles del "secreto".

Una de detectives privados

Antes de ser cesado de su cargo, se ha sabido que **Josep Vaccaro**, fue investigado por un detective privado, contratado aún no se sabe por quien.



El alcalde y el arquitecto municipal se han dado la espalda

Y es precisamente, **Joan Serret**, quien nos confirma que **Josep Vaccaro** fue sorprendido y fotografiado por el detective en cuestión, el día 9 de noviembre por la tarde, cuando efectuaba una visita profesional, de carácter particular, a una obra de la localidad de el Vendrell, estando oficialmente de baja por enfermedad.

No obstante, esta circunstancia, el exarquitecto municipal no parece que hubiera actuado incorrectamente, ya que al día siguiente se presentó en su puesto de trabajo en el Ayuntamiento, con el alta médica en el bolsillo y, por tanto, su actividad laboral particular la realizó, en apariencia fuera de su horario como funcionario.

En su visita a la localidad tarraconense aludida, **Josep Vaccaro**, iba curiosamente acompañado de **Pepín Fernández**, expresidente de la Asociación de Vecinos Sant Damià y exteniente de alcalde de urbanismo del Ayuntamiento y que, como es sabido, fue en su día expulsado como militante del PSUC, junto con otros dirigentes de la A. de VV. del barrio de San Cosme. Todo un historial.

Joan Miñarro:

"Hay caza de brujas"

Los socialistas, están particularmente molestos con todo este asunto y **Joan Miñarro** calificó de "caza de brujas", el proceder de los comunistas.

Joan Serret, va más lejos y manifiesta que "los comunistas han perdido los papeles y han demostrado su deslealtad, al decidir por su cuenta el cese de **Vaccaro**, cuando las dos fuerzas políti-

cas, que todavía constituimos el equipo de gobierno municipal, estábamos negociando el nuevo organigrama del Ayuntamiento", remarcó **Serret**.

El portavoz socialista, también indicó que en los últimos meses los comunistas habían iniciado una campaña de acoso y derribo en contra de **Josep Vaccaro** y que estos le habían propuesto, varias veces, el cese del arquitecto, a lo que los socialistas siempre se negaron por falta de pruebas inculpatorias.

Serret: "¿Quién pagó al detective privado que investigó a Vaccaro?"

Además, puntualizó **Serret**, los comunistas tendran que explicar quien pagó el detective que investigó a **Vaccaro**".

Toda esta situación, se enmarca dentro de la actual crisis de gobierno por la que atraviesan comunistas y socialistas en el seno del Consistorio pratense.

Tanto unos como otros, no parecen demasiado decididos a dar un primer paso o tirar la primera piedra que, sin duda, les llevaría a romper definitivamente unos pactos municipales más que precarios.

Paralelamente a toda esta historia, se ha sabido asimismo que el Colegio de Arquitectos, ha impugnado el nombramiento de **Inmaculada Jansana** como nueva arquitecta municipal, alegando irregularidades en la convocatoria del correspondiente concurso de habilitación de la plaza.

Así están las cosas.

Manuel DOBAÑO

Confección
Peletería
Ante-Napa
Mouton

Bolsos
Cinturones
Artículos de Piel

SIMON - PIELES

PROMOCION

a las primeras 50 personas que vengan
se les hará un regalo

Avda. Fco. Gallart Monés, 9-11
Teléfono 370 72 51
08820 EL PRAT DE LLOBREGAT
(Barcelona)

APUESTE POR EL FUTURO
APRENDA INGLES EN EL PRAT



LE OFRECE:

- horario de mañana, tarde y noche
- profesorado nativo
- grupos reducidos
- todos los niveles
- y mucho más
- PASE O LLAME

C/. Lérida 33-35 bajos - Tel. 370 09 05
08820 EL PRAT DE LLOBREGAT

ESPORTS DE DEMÀ

ARTICLES D'ESPORTS

**ESPECIALITAT AMB
ATLETISME**

REEBOK - ELLESSE
NEW BALANCE - CASUAL
LE COQ SPORTIF - ASICS
BROOKS - DIADORA
PRINCE - SAUCONY - MIZUNO

Cirera Pons, porta 5.^a
Telèfon 370 73 55
08820 EL PRAT DE LLOBREGAT

CONFECCIONES

Buñola

Ctra. de la Buñola, 8-10
Teléfono 379 41 90
08820 EL PRAT DE LLOBREGAT
y

CONFECCIONES

Roly

Calle Lérida, 73
Teléfono 379 41 90
08820 EL PRAT DE LLOBREGAT

PARA CABALLERO
SEÑORA Y NIÑO

SAFAREIG OFICIAL

Como quiera que Pepín Fernández ya ha dejado de ser oficialmente vecino de San Cosme, (se las ha "pirao" del barrio), y, sobre todo, porque en esta redacción ya empezamos a estar bastante hartos de citar a tantos ex-pesuqueros reconvertidos en "yuppies" de la socialdemocracia más descafeinada, hemos decidido solemnemente olvidarnos "in vita".

¡Aleluya!... "DELTA"

En las pasadas elecciones municipales, convergentes y socialistas compartieron noche electoral e incluso llegaron a brindar con cava. Luego se producirían los pactos entre estos últimos y los cada vez menos comunistas de IC.

En las últimas elecciones del 29-O fueron, sin embargo, los comunistas quienes compartieron el cava con los convergentes.

¿Alguien me aclara el galimatías?...

La prueba de que cierto comunismo ya no se lleva demasiado hoy en día, la tenemos en que el único partido que en El Prat no ha conseguido ni un sólo voto, o sea "zero" votos, es el denominado Partido Comunista de España (Marxista-Leninista).

La sombra de Gorbachov es alargada.

La historia del ciudadano que no quiso ser vocal de una mesa electoral y como protesta se disfrazó de payaso, puso en un auténtico aprieto al presidente de la citada mesa y a las demás personas que se vieron obligadas a intervenir en el circense número.

Está claro que en ningún apartado de la ley electoral se contempla que es lo que hay que hacer en caso semejante. ¡Chi lo sa!

A pesar de estar en el mes del Tenorio, ya se cruzan apuestas por adivinar cuando socialistas y comunistas se volverán a tirar los trastos a la cabeza.

¿Para cuando el divorcio?

O acaso, ¿acabarán bebiendo cava juntos?

¿Veremos, acaso, a Don Juan (Serret), declarándole su amor a Luis Tejedor, disfrazado de Doña Inés?

Pasadas les eleccions legislatives, s'apropen les municipals, i com que hi haurà caliu i "guerra" ja s'està atrinxerant tot el voltant de la Casa de la Vila. Veieu-lo tot passejant per la Plaça de la Vila. La gran incògnita és si després de les trinxeres s'hi construiran bunquers de formigó, nius de metralladores i demés artílúgic bèlics. Amb el temps ho veurem.

Moreno y Valencia se están ganando

a pulso que el día de mañana también se les conceda su nombre a alguna plaza pública de Sant Cosme. Sabemos lo bien que "trabajan" y lo bien "organizados que están.

Al menos sus nombres en DELTA suenan mucho. ¿Serán capaces de rechazar este reconocimiento público a sus personas, al igual que hizo el "otro" de su camarilla? A lo mejor, sí.

Els "savis" de BARCELONA 2000 han estat proposats per l'Ajuntament del Prat per al Premi Nobel a la Inteligència. Diuen aquests "savis" que per què Barcelona vagi bé és necessari desviar el riu Llobregat (el nostre Llobregat), que l'aeroport ha de ser ampliat i no sé quantes besties més. Creiem que l'Ajuntament, si vol premiar-los, els hi podria regalar un pis al Prat. Segur, segur que canviarien de modus de pensar.

I tornant als "savis" segurament que fan totes aquestes "parides mentals" des d'un despatx de buròcrates, s'ho miren tot des d'un mapa i després d'haver fet un bon sopar tots junts en un restaurant de luxe, se'n van amb un bon cotxe últim model cap a casa seva: Bonanova, Pedralbes, torres de Collserola, etc. No n'hi ha cap que vingi per l'autovia de Castelldefels en direcció a Bellvitge, al polígon Gornal, vivendes de la Cooperativa o el barri de Sant Cosme.

Ens adherim a la proposta municipal i signem les seves candidatures per al Premi Nobel a la Inteligència i a la Caradura.

La gran novedad de la próxima "Fira Avícola", podría ser la instalación de un "coso" de gallos de pelea en el recinto ferial.

Por una parte, Luis Tejedor y, Joan Serret, intentarían dirimir sus diferencias políticas, desafiándose a través de una pareja de gallos peleones de la mejor casta mexicana (con permiso de la raza Prat).

Se negocia que la mortal pelea sea arbitrada por Pere Baltà, con la asistencia en la arena de Pau Vilá y Manuel Moreno, quienes se dedicarían, esencialmente, a contar las plumas de los bravos gallos.

Se admiten apuestas.

La puesta en funcionamiento del nuevo servicio municipal de información sexual, para uso exclusivo de los jóvenes pratenses, ha creado un cierto malestar entre la mayoría de concejales "carrozas".

Solamente una minoría, muy minoritaria, estimada en uno o una concejala, podrán beneficiarse de dicho servicio.

El resto, a pasar por "botica" (chubasqueirus du pito incluidos)

A raíz de la campaña institucional "no te'n rentis les mans", los miembros del minoritario sector ortodoxo e integrista de CDC del Prat, han decidido no lavarse las manos en un mes como prueba de patriotismo.

Los fabricantes de jabones y detergentes, han expresado su protesta.

Las dependencias municipales de la plaza del Matadero, son como "Alcastraz" o "Siberia".

Allí van, sobre todo, los técnicos más insumisos.

¡¡Firmeeeeesssss!!.

Quando Joan Serret toma la palabra en los plenos municipales, unos bostezan, otros duermen y hay algunos que salen corriendo.

¡No te enrolles, "Charlesboyer"!

Cuando el "kamikaze" Josep Pérez Moya desea provocar al "enrollado" Joan Serret, llama "Pesoe" a los socialistas.

Serret, además de sentirse aludido, suele devolver la pelota llamando "comunistas" a los de IC.

Son como niños.

El sufrido público que suele asistir a los, a veces, tediosos plenos municipales, reclama con urgencia la contratación de un animador municipal para evitar precisamente el bostezo, el sueño o la fuga del personal.

La plaza podría ser cubierta por un técnico de ecología, que además estaría obligado a explicar chistes, hacer mimos, imitaciones y juegos de prestidigitación.

Las relaciones entre comunistas y socialistas están tan calientes que no se salvarían ni con el llamado efecto invernadero.

La capa de ozono también está sufriendo lo suyo con tanta mala leche que ambas destilan.

Nuestro director, además de concejal independiente, Jaume Monés, se está confirmando como el Ceta del Consistorio, ya que, con muy buen criterio, precisó que lo correcto en catalán es "illa", en vez de "manzana" de casas.

¡Jaume, eres la pera!

Aquello de que "El Centre Artesà es de tots", ya sabemos de donde viene.

Resulta que los 300 millones y pico que costará su rehabilitación, lo hemos de pagar entre todos. ¿Entienden el sentido?

Claro está que la cosa siempre resultará algo más barata que las 40 mil pesetas por placa que costaba rotular cada árbol del Fondo d'en Peixo.

¡A vivir que son cuatro días!

Sant Cosme: un programa de futuro

La reciente aprobación por parte del pleno municipal del Ayuntamiento del Prat de un proyecto para realizar un estudio que determine la realidad del barrio de Sant Cosme y al mismo tiempo de un proyecto para urbanizar como zona de equipamientos la zona delimitada por la Avenida Once Septiembre, Segura y Anoia, pone de manifiesto una contradicción, un temor y una esperanza.

Contradicción que viene determinada por el hecho de que se realice un estudio para conocer las necesidades y carencias del barrio y que al mismo tiempo se decida realizar la urbanización antes mencionada sin esperar al resultado del estudio, lo cual es indicativo de que, o bien dicho estudio es superfluo, o es que hay necesidades que se conocen hace mucho tiempo.

Temor, a que el estudio sea realizado por profesionales -quien lo duda- que desconocen el barrio, no viven su realidad, no conocen a sus gentes y quizá por ello es difícil que en el espacio de tiempo en que se realice el estudio lleguen a conocerlo.

Sin ser sociólogos, no creemos que la aproximación a los habitantes de un barrio con las características de nuestro barrio pueda hacerse de una forma no graduada. No podemos olvidar fallos garrafales que en el pasado se produjeron en ocasiones similares, basta citar el caso del estudio sobre "El problema de la delincuencia en el barrio de Sant Cosme del Prat de Llobregat", realizada por Joan Costa y Raimon Bonal, en el que sin entrar en las consideraciones de tipo técnico, ¡faltaban viviendas!, es decir en la zona de las "801 viviendas", habían contabilizado viviendas de menos. Si ya en algo tan elemental como recurrir a los catastros oficiales hubo fallos, que decir del estudio sobre la rica y compleja personalidad del barrio. Otro ejemplo más cercano de las barbaridades que pueden llegar a perpetrar unos absolutos desconocedores de Sant Cosme es el libro (producto-despojo), sea quizá más apropiado, "por debajo del vuelo", que da una visión falsa, bananera y edulcorada de la historia del barrio y por tanto es un punto más de la

deformación de su presente.

Esperanza, de que por fin se hayan puesto nuestros políticos a trabajar seriamente por Sant Cosme, como ya dijimos en un anterior artículo publicado en el periódico del Prat y que titulamos "razones para revelarse", cuando existía concordancia política entre el Ayuntamiento del Prat y la Asociación de Vecinos Sant Damià, nada o muy poco se hizo desde las instancias municipales por solventar los problemas de Sant Cosme, ahora que ambas instituciones andan a la greña parece que han caído en la urgencia de buscar soluciones para el barrio y todo son prisas, para aprobar proyectos, y todo son reivindicaciones por parte de la Asociación de Vecinos. Así pues, no es difícil afirmar que el actual enfrentamiento Ayuntamiento-Asociación de Vecinos, beneficia enormemente a Sant Cosme. Que siga.

Para finalizar este artículo queremos manifestar nuestro deseo de que todos estos proyectos se hagan provechosamente. Así pues; si se quiere realizar un estudio detallado del barrio tendrán que trabajar especialmente en los once puntos siguientes; sin que el orden de exposición implique prelación alguna.

- Economía y trabajo**
- Educación y cultura**
- Juventud**
- Servicios sociales**
- Remodelación**
- Integración y proyección exterior**
- Ecología y medio ambiente**
- Seguridad ciudadana**
- Participación ciudadana**
- Sanidad**
- Plan de vivienda alternativo**
- Tercera edad**

Todos estos puntos son los que el **Colectivo Sant Cosme**, cree que son de estudio y desarrollo imprescindible, por eso en posteriores publicaciones del periódico del Prat, iremos detallando cada uno de estos puntos que a nuestro juicio son básicos y que en definitiva son para Sant Cosme. **Un programa de futuro.**

Colectivo Sant Cosme

Programación de la vida escolar

En estos momentos de comienzo del Curso, la Federación de AA. PP. de los colegios del Prat, quiere recordar a los padres integrados en las mismas y en los Consejos Escolares que el buen funcionamiento de la vida escolar durante el curso depende, principalmente, de la programación que seamos capaces de realizar al principio del mismo.

Es fundamental que se haga bien, que participemos todos, y que esa programación se haga entre todos los estamentos implicados.

Hay que hacer una programación ordenada y operativa, durante la cual las actividades escolares que se vayan a realizar tengan una previsión razonable de objetivos a cumplir, planificando adecuadamente, y con tiempo, a partir de las posibilidades de cada centro.

En un principio se debe programar todo ya que la posterior improvisación supone no hacer bien casi nada. En un marco complejo, como es un centro escolar, donde convivimos profesores, alumnos y padres, y en el que los resultados todavía, en la mayoría de los casos, son exigüos es difícil funcionar si no está todo bien planificado y desde el principio del curso no hemos hecho, entre todos, una programación lo más clara, perfecta y definida posible. Y cuando hablamos de una programación bien planificada es cuando entre todos sepamos que los objetivos educativos, los contenidos que se vayan a impartir, las actividades de apoyo o complementarias dentro y fuera del colegio (las prácticas, los viajes, las excursiones, el calendario, los horarios y organización en general) esté clara y a la vista de todos.

Está claro y no creemos que nadie vaya a ponerlo en duda, que corresponde a los profesores programar y ordenar todas las unidades y la metodología a aplicar, pero no debe olvidarse a ningún sector, representado en el Centro, que aporte su experiencia y trabajo a la programación general.

Lo ideal sería, que el Consejo Escolar no se limite a aprobar simple y llanamente una programación sino que todo lo aportado por cada sector constituya el plan del centro.

Estamos seguros de que desde esta Federación, y desde cada uno de sus miembros, su talante, su talante y deseos harán posible que los resultados al final del curso sean excelentes y que todo ello repercutirá en la calidad de la enseñanza que todos deseamos.

La Junta de la Federació d'Associats de Pares d'Alumnes dels Col·legis del Prat de Llobregat



BOLSOS

Joana

BOLSOS, BISUTERIA
MARROQUINERIA, GUANTES
PARAGÜAS

Federico Soler, 100 - EL PRAT

De 100.000 a 150.000 ptas. menos en toda la gama Renault.

Y Para que elija a su gusto, Renault responde con toda su gama. Ahora, se ahorra de 100.000 a 150.000 ptas. en la compra de cualquier turismo Renault. **además,** Sólo por entregar su coche usado. Y, además, **financiados.** si lo desea, con financiación.

Venga a comprobarlo en El Prat:



CONSAVA 3, S. A. Autv. Castelldefels Km. 5,8 Frente Pryca - Teléfono 370.34.11
AUTO TORRAS Calle Joan Maragall, 41 - Teléfono 379.05.82
AUTO BERTRAN Av. 11 de Setembre, 239-241 - Teléfono 370.39.03

La conspiración permanente - VIII Parte

El Nuevo orden internacional, paso a paso a la colonización

Estamos ante la irrupción de la moneda electrónica, y el control electrónico, de forma sintetizada expondré que es el sistema vulgarmente conocido como de las "rayas", montado sobre el signo cabalístico 6-6-6, al cual indentifican los especialistas en hermetismo como el "signo de la bestia". La lectura de esta clave de indentificación también se realiza por medios electrónicos. El sistema no sólo sirve para especificar y cuantificar mercaderías o servicios. Simultáneamente se procede a su implantación para individualizar a las personas con todos sus datos de afiliación, profesionales, sanitarios, financieros, etc. ... De tal suerte se cierra el circuito informático que atraparé al hombre en una invisible jaula electrónica a la gélida mirada de cuyos carceleros no escapará casi ningún rincón de su intimidad.

No es preciso explicar donde puede llegar un computadora idóneamente

programada mediante el análisis cruzado de los datos de consumo, de utilización, de servicios de desplazamientos, de fichas médicas, etc. ..., tiene que ser el propio lector de este artículo y conocedor de este hecho que espongo el que tiene que sacar sus propias conclusiones. Algo de todo esto conocen quienes han logrado aproximarse al gigantesco fondo de datos existente en Bruselas, en el que ya están casi todos los habitantes de la Comunidad Europea, gracias sobretodo a las aportaciones de los Servicios de Seguridad Social de sus estados miembros, cuya clave numérica fue la primera en adecuarse a sistemas racionales de indentificación. Esa misma es la causa de la reforma en España del Documente Nacional de Identidad. En realidad se trata simplemente de homogeneizar los sistemas de indentificación en todos los ámbitos del control estatal y los conexos de los grandes circuitos de

poder internacional.

Cuando se dice que existen diferencias entre el Ministerio del Interior y el de Economía y hacienda para unificar el DNI y el de Identificación Fiscal, es evidente estamos ante una gran mentira encubridora. Desde el nacimiento a la muerte, cada persona tendrá en el futuro un número de código que permitirá su seguimiento metódico, la concreción de sus vínculos familiares, las reacciones patrimoniales y de cualquier otra índole.

A los nuevos esclavos no será necesario marcarlos al fuego, o mediante tatuaje indeleble. Sin perjuicio de que en una etapa posterior les impriman un sello magnético en la frente, con su número en el código 6-6-6, igual que cualquier otra mercancía, el DNI y las huellas dactilares garantizarán su indentificación en la clave de rayas a todos sus efectos.

Los nuevos bárbaros

La población del norte de Europa desarrollado envejece rápidamente, y el saldo demográfico comienza a ser negativo en algunas zonas en la medida que superado el tope de ampliación experimentada por la esperanza media de vida, los fallecimientos superan los nacimientos. La imposibilidad de sostener la carga social derivada del aumento de población pasiva y de la contratación de la población activa, ha dado al traste con el llamado "Estado Providencia". No es que este fallara en sus fundamentos doctrinales y técnicos. Ha sucedido simplemente que el cambio del signo demográfico ha roto todas las previsiones, al tiempo que los Estados se han visto sobrecargados simultáneamente por otras honerosas obligaciones de diversa índole, inseparables de la evolución en

cualesquiera de los órdenes de la actividad.

Las medidas arbitradas hasta el momento por los Gobiernos para afrontar el proceso de degradación, han sido de naturaleza política, en ocasiones con efectos sólo aparentes a muy corto plazo. Pasado el período de influencia de tales mecanismos de anestesia, el diagnóstico vuelve a tornarse negativo.

La necesidad de amortizaciones perentorias que sostengan el vertiginoso ciclo de modernización y el estímulo al consumo, llevan a las poblaciones de los bloques en los que se encuadran las naciones, a adoptar fórmulas como ejemplo el "Leasing", que lleva a las familias y a las personas a un diabólico endeudamiento permanente por una perspectiva sombría para los actuales Estados

Nación; el incremento de la población pasiva y el retroceso de la activa, hasta que el punto que los desempleados de los países desarrollados rechazan los trabajos que consideran humillantes o serviles, ha obligado a importar mano de obra joven de otros países o zonas subdesarrolladas, todos ellos con una demografía explosiva.

Los nuevos "Bárbaros", como ya les concen en innumerables colectividades, penetran en el norte desarrollado, como lo hicieron los del norte mil años atrás en el sur, por esa y otras razones, el gigantismo de las multinacionales está adoptando las medidas pertinentes para el nuevo orden mundial puesto en marcha.

J.MATEU.

FINCAS PRAT

ORGANIZACION INMOBILIARIA
FINCAS-HIPOTECAS

COMPRA - VENTA - ALQUILER
PISOS - LOCALES - COMERCIOS



INFORMACION:

CARRETERA MARINA, 13
TELEFONO 370 61 61
08820 EL PRAT DE LLOBREGAT



Mercería "MAYTE".
"TODO EN ROPA INTERIOR"

Gran surtido en fajas y sujetadores
Regalos de bebé, bañadores y chandals
Centro, 25 - junto oficinas servicios Ayuntamiento
EL PRAT DE LLOBREGAT

Noves dificultats per als regants del Baix Llobregat

A l'actualitat està en avançada fase de construcció la canonada d'enllaç de l'estació potabilitzadora d'aigües d'Abrera a la ciutat de Barcelona, amb l'objecte de traslladar la presa d'aigües per l'abastiment de Barcelona, que actualment està a Sant Joan Despí, pràcticament a la seva totalitat a Abrera.

Amb això s'aconsegueix obtenir del Llobregat per abastiment de Barcelona i poblacions que la circunden, un aigua millor que l'actual, ja que es suprimeix per aquest abastiment la contaminació urbana del Baix Llobregat.

Amb aquesta obra necessària des de molts punts de vista, s'afeblirà durant l'estiatge la captació d'aigües per el regatge en el Baix Llobregat, és a dir des d'Abrera fins a la desembocadura al mar. La major part del cabdal procedent de l'escorrentia natural del Llobregat, més la regulació del Pantà de la Baells i Sant Ponç es captarà en Abrera, quedant per el regatge del curs baix alguna que altra escorrentia i les aportacions que rep el riu a partir del terme municipal fins a Abrera constituïdes, en la seva major part, per el desguàs de clavagueres, molt poques de elles depurades.

Però la malaurança per als regants no s'acaba aquí, sinó que a més a més sorgeixen diverses iniciatives que pretenen beneficiar-se en el tram del riu que contemplem de cabdals procedents d'aigües residuals depurades amb l'objecte de dedicar-los a activitats lúdiques.

Estan en projecte tres grans camps de golf, per el regatge dels quals captaren aigües residuals que ara aboquen al riu Llobregat en aquell tram. L'anunci del primer d'ells apareix en el Diari Oficial de la Generalitat del 25 de setembre del 1989.

Es tracta d'un edicte de la Junta d'Aigües mitjançant el qual Barcelona Golf S.A. sol·licita emportar-se un cabdal de 700.800 m procedents de la sortida de l'Estació Depuradora d'aigües residuals de Martorell per el regatge d'un camp de golf a Sant Esteve de Sesrovires. El projecte es troba a disposició del públic a les dependències de la Junta d'Aigües de Catalunya, carrer Aragó, 384, 4 Barcelona.

El termini de 30 dies d'exposició pública finalitza el pròxim dia 25 d'octubre, és a dir, que a partir d'aquesta data

Sin mala intención

Manuel DOBAÑO

Pisar la línea

Recuerdo como de niños poníamos a prueba nuestro natural espíritu transgresor pisando una línea. Con una tiza, solíamos trazar en la calle una especie de raya, regularmente recta, para ver quien la pisaba primero.

También recuerdo cuando se hablaba del buen café de entonces, (a mi memoria acuden los entrañables nombres de "O Farruco", "A Cafeteira" y "Siscal") y todos sabíamos que procedían del otro lado de la línea.

Naturalmente, se trataba de un producto de contrabando que mis paisanos adquirían como parte de los "intercambios" comerciales que con frecuencia se realizaban en la España de la postguerra, con la ayuda de caballerías, a salvo de la Guardia Civil y en pleno monte, pisando materialmente la línea o "frontera" galaico-portuguesa.

En mis primeros años de automovilista fue precisamente la Guardia Civil la que me esperaba una tarde, agazapada a la salida de una curva, para imponerme una multa por haber pisado no se que línea de la clazada.

En la mayoría de deportes, la línea es igualmente muy importante. Pisar esta o bien traspasarla, suele ser objeto de falta o de algo mejor o peor, (según el beneficiario), en el caso de que la línea sea la que se marca entre los dos postes y un larguero.

Los vecinos del Prat, estamos especialmente sensibilizados con la cuestión de las líneas. En cierta manera, todos los pratenses sufrimos una especie de síndrome de líneas o límites de nuestro espacio vital.

No hay duda de que el término municipal del Prat está atacado, o lo que es lo mismo, limitado por tierra, mar y aire, según una oportuna expresión del profesor Vila i Valenti. También nos aseguran que bajo tierra aparece otra siniestra línea imaginaria que separa el agua contaminada de la que todavía no lo está.

Por si todo este cuadro configurado a base de líneas, más o menos abstractas, no fuera suficiente, ahora resulta que alguien se ha sacado de la manga una última y en apariencia caprichosa línea, de las llamadas continuas, que han pintado sobre el asfalto del puente de la autovía de Castelldefels en dirección Barcelona y al Cinturón Litoral.

La insufrible línea en cuestión provoca, sobre todo en las horas punta, unos colapsos circulatorios de gran consideración.

Pero los más por esta dichosa línea son, sin duda, los automovilistas pratenses que diariamente tienen que utilizar esta principal salida que comunica El Prat con Barcelona y se ven obligados a soportar unas largas y caóticas colas en la zona.

Ante tanta línea y tanto poner límites a nuestras vidas, no es de extrañar que de vez en cuando se dispare aquel espíritu transgresor al que me refería al principio y que muchos ciudadanos optemos por pisar esa u otras líneas, aún a riesgo de que nos llamen incívicos.

ja no es tindrà en compte cap reclamació.

Seria interessant que s'exigís el compliment de l'art. 56 de la Llei d'Aigües que estableix un ordre de prioritat respecte a la utilització de l'aigua. Ocupant els regants el segon lloc després de l'abastiment a poblacions i abans dels usos industrials quedant el usos recreatius pel sisè lloc.

No ens oposem als usos recreatius, però s'ha de vigilar i exigir aquests no minvin els regadius del Baix Llobregat ja de per sí molt castigats.

Carles Miró



Dibuix d'un alumne de l'Escola Municipal de Pintura



INFORMATICA PRAT

TODO PARA LA INFORMATICA

ORDENADORES: IBM-PC COMPATIBLES - AMSTRAD - SPECTRUM - COMMODORE - ETC.

PROGRAMAS: APLICACIONES A MEDIDA - APLICACIONES STANDARD - CONTROL STOCKS - FACTURACION - CONTABILIDAD - CONTROL COSTES NOMINAS - RENTAS - EOS - PROFESIONALES MEDICINA (ESPECIALIDADES) - VIDEOCLUBS GIMNASIOS - ADM. FINCAS - ETC. - JUEGOS PARA MSX, AMSTRAD, SPECTRUM, COMMODORE, ETC.

CONSUMIBLE: DISKETTES - CINTAS IMPRESORAS - PAPEL CONTINUO - ETIQUETAS - IMPRESOS (FACTURAS, RECIBOS) ETC.

COMPONENTES: SAI - MOBILIARIO - LIBROS ESPECIALIZADOS ARCHIVADORES, ETC.

AVENIDA MONTSERRAT, 207 - TELEFONO 370 80 57
08820 EL PRAT DE LLOBREGAT (Barcelona)

Frankfurt **3** Granja
PUERTAS

ahora:

Restaurante

- Las mejores CAVAS CATALANES
- Importación francés
- Whiskerya
- Reservas
- Heladería

Gallart i Monés, 14-16 - Teléf. 370 43 51
EL PRAT DE LLOBREGAT

ALYSER MOTOR S.L.



**COMPRA VENTA DE
VEHICULOS NUEVOS Y
USADOS
TODAS LAS MARCAS
TALLER PROPIO
Y RECAMBIOS**

**FINANCIAMOS SIN ENTRADA
Y A 5 AÑOS**

VENTAS: Avda. Virgen de Montserrat, 159 - Teléfono 370 70 08
TALLERES: C/. Gaiter de Llobregat, 12 - Teléfono 370 73 51

08820 EL PRAT DE LLOBREGAT (Barcelona)

Una colonia de cotorras en "Cal Arana"

Para muchos esto puede resultar sorprendente, porque se supone que la cotorras encantan más en un ambiente subtropical, pero el hecho es que para cualquiera que se dé un paseo por las cercanías de "Cal Arana" en plena zona de Protección Natural del Prat, se deleitará al observar estas cotorras grises (*Myosita Monachus*), que con su natural algarabía llaman la atención.

Pau Esteva González es un biólogo de reconocido prestigio en la comarca, y en especial en el Prat, donde colabora con el Ayuntamiento en todo lo que se refiere a enseñanza para escolares y organización de visitas programadas a la zona de Protección Natural.

Ha sido Pau Esteva quien nos ha orientado sobre las características de esta especie de cotorras, que de forma tan atípica se han establecido en el término municipal del Prat, y éstas han sido nuestras preguntas.

- ¿Cual es su labor actualmente y quién es Pau?

- Soy biólogo y trabajo en el Museo del Prat, además de organizar las salidas de grupos escolares, tanto del Prat como de pueblos de alrededor, en todo lo que es zona protegida, y paralelamente estoy trabajando junto con otro compañero para el Ayuntamiento del Prat y D.E.P.A.N.A., en un proyecto denominado "Delta del Llobregat", donde se ponga en marcha la utilidad y funcionamiento de toda zona de Protección Natural del Delta; ver que equipamientos hacen falta y que inversiones se necesitarían, así como las posibilidades didácticas que tienen que ir reflejadas en un documento que recientemente hemos terminado.

- El Ayuntamiento ¿hasta que punto es sensible en todo cuanto se refiere a la flora y fauna de esta zona?

- En estos momentos, yo diría que muy sensible a cualquier medida que garantice la utilización didáctica de la zona así como su protección.

- Háblanos de la presencia de estas cotorras en el Prat

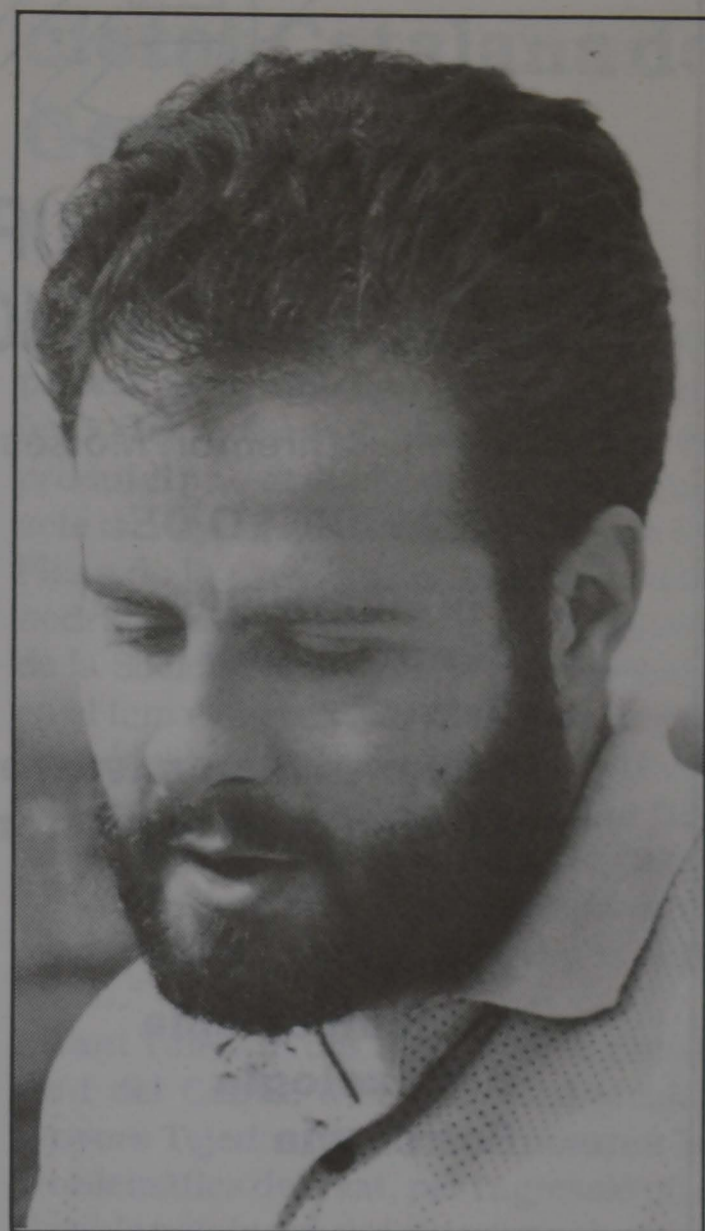
- La cotorra que ha colonizado esta parte de "Cal Arana" es un animal de procedencia americana, concretamente argentina, y contra lo que se pueda creer esta especie no es tropical, sino más bien de climas templados.

Es una especie de reciente presencia

en algunos parques de Barcelona, y creemos que es debida a alguna fuga del Zoológico, pues se escaparon algunas parejas. En un principio se pensó que no iban a resistir el invierno cuando se las localizó el primer año, que fue en 1985, y que pardójicamente tuvo un invierno muy duro; pues bien... estas aves lo superaron y criaron. Su alimentación, básicamente es de dátiles de las palmeras del entorno de "Cal Arana", y otros pequeños frutos. Están prosperando como una verdadera colonia, hasta el punto que desde hace pocos meses ya se han detectado más de una docena de estos ejemplares, que por otra parte son aves muy vistosas y sobretodo muy escandalosas en sus cantos

- ¿Es posible que esta colonia de cotorras llegue a ser importante?

- Si se han aclimatado, como así parece, y existen suficientes medios en el entorno para conseguir alimento, es seguro que se van a reproducir en número importante. Incluso creo que se extenderán y colonizarán otras zonas de la comarca. Es una especie ésta, de cotorra muy bonita y llamativa, es fácil observarlas pues tiene un color verde intenso con el pecho de color gris, de ahí su nombre de cotorra gris, pero... hay que observar su desarrollo como colonia, dado que en el futuro podrían ser una pequeña plaga si se extienden en número, ya que otras especies de aves



más pequeñas pueden tener problemas de anidación con las cotorras.

Esta especie de cotorra no es la única que se reproduce de "por libre" en Barcelona y alrededores, hay otra de origen asiático que aquí en el Prat todavía no ha sido detectada.

- ¿Se ha confirmado la presencia de aves similares por esta zona?

- Últimamente se han visto loros grandes, periquitos y pájaros africanos, en especial de *Esplugabous* (*Bubulcus ibis*), que conviven con las cotorras. Creemos que todo es resultado de fugas o ejemplares que en su día soltaron sus dueños, pues no son típicos de la zona; no obstante estamos vigilando estas nuevas presencias porque en algunos ejemplares se limita a uno o dos individuos.

Como cosa extraña y digna de mencionar, diré que las cotorras han anidado en los eucalipto de aquí de "Cal Arana" cuando todo el mundo sabe que el eucalipto es de origen australiano, y estas aves son de origen sudamericano o africano, o sea que no es éste el árbol que en principio encontraría en su hábitat natural para criar.

- ¿Qué recomendarías a los posibles visitantes que quieran acercarse a "Cal Arana" para observar estas aves?

- A los cazadores recordarles que está totalmente prohibido tirar, y más si lo hacen a una ave como la cotorra, que no les va a servir de nada, y recordarles que están infringiendo la ley, pues está prohibida la caza en toda la zona. Al público en general que se interese por observar este maravilloso fenómeno, decirles que piensen que ésta es una zona única en la comarca, que vale la pena conservarla, pero sobre todo recordarles que esta zona da al Prat una identidad y personalidad propias.

Treball i Societat





CENTRO DE RECUPERACION FUNCIONAL Y FISIOTERAPIA

Director: Moisés Llopart

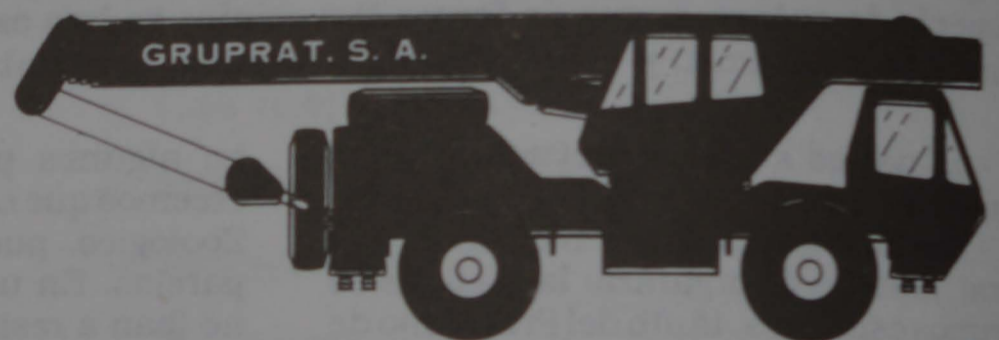
TRATAMIENTO DE:

- Traumatismos
- Reumatismos
- Artrosis
- Lesiones deportivas, etc.
- Alteraciones del sistema nervioso

« « « » » »

- Electroterapia
- Auriculoterapia
- Reflexología
- Sofrología

Avda. del Canal, 138, 1.º 4.ª
Teléfono 379 36 60
Horas convenientes



AUTO-GRUAS HIDRAULICAS
MASNOU, 18 LOCAL 2º PRAT DE LLOBREGAT
3709001 - 3799321

COMERCIAL A. FIGUERAS

MAGATZEM D'AIGÜES MINERALS

BENASAL
FONTDOR
FONT VELLA
FONTER
VILAS DEL TURBON
VICHY CATALAN
SOLAN DE CABRAS

E. Morera, 83 - Tel. 379 18 69
EL PRAT DE LLOBREGAT

HALLEY



LA DISCOTECA

Actuaciones en Directo
El Nuevo Ambiente

Avda. Gallart i Monés, 6 - Tel. 370 45 52
EL PRAT

Estamos por nuestros clientes

RETALLS

SERÀ ANAR AMB COTXE A BARCELONA un cost mínim de dues-centes pessetes la primera hora d'aparcament tindrà l'accés al centre de la Ciutat Contal. L'espai afectat té els límits del carrer d'Aragó, Balmes, Girona, Trafalgar, Laietana, Colom, Rambles i Pelai; inclou més de dotze mil aparcaments. L'Ajuntament de Barcelona pretén promoure l'ús del transport públic per accedir al centre de la ciutat. La recaptació extra que produirà aquesta mesura es pretén aplicar en la millora de la qualitat de vida dels carrers. L'oposició ha acusat al govern socialista de "voracitat recaptatòria". No pateixin que als del Prat ens costarà així de car entrar a Barcelona. Esperen que no ens tornin a posar els "burots".

METRO A MONTJUÏCH I DEL PRAT, QUÈ?-. Els diaris ens han atipat reiterant la intenció de l'Alcalde Maragall de portar el metro fins al peu de l'Estadi Olímpic i, com alternativa de rendabilitat, a la Zona Franca. Que si pensen portar-hi la línia 2, que si la RENFE vol arribar-hi amb els seus trens, que si hi podrien arribar els FF.CC., que si amb autobusos ja n'hi ha prou. Totes les propostes queden a menys d'un kilòmetre dels cas urbà del Prat i ningú es planteja la possibilitat de què qualsevol alternativa també arribi als seixanta-cinc mil veïns del Prat, i la possibilitat de connectar la red del ferrocarril metropolità amb l'aeroport. Si més no, que tinguem una petita compensació perquè els avions passin per damunt dels nostres caps. Esperem que algú recordi que som aquí, molt a la vora de Barcelona, encara que darrerament es trigui una hora per recórrer els deu kilòmetres que ens separen de la plaça de Catalunya.

TRÀGIC-. El aiguats ens han fet agafar por als habitants del Baix Llobregat. Ja han passat uns anys des dels aiguats que feren que tots que tots els Ajuntaments de la comarca i Consell Comarcal, demanessin al govern central que té la competència, la declaració de zona catastròfica. La petició no fou acceptada però sí que es concedí la consideració de zona d'acció especial amb una aportació de mil quatre-cents milions, quan els danys s'havien avaluat en vuit mil milions. Però dels 1400 no ha arribat ni un duro als ajuntaments, que estan empitats, amb raó!

NAUS INDUSTRIALS, SI US PLAUI!-. Les petites empreses del Prat tenen un greu problema per al seu creixement. El Polígon Pratenc està paralitzat per l'afer del desviament, l'Estruch no l'acaven mai d'adjudicar i la majoria municipal ha permès que es donés prioritat a les multinacionals, i els polígons d'anterior creació tenen els espais pràcticament esgotats, els nostres empresaris autòctons es veuen obligats a planificar el creixement de les seves empreses fora del Prat i vegin quins preus han de pagar: a 105.000 pessetes el metre quadrat a Molins de Rei, 86.000 a Cornellà i el Papiol, 115.000 a l'Hospitalet, 75.000 a Vilafranca... Vagin fent números i entedran el que costa crear nous llocs de treball. No s'entén que al Prat no s'hagi previst a nivell municipal l'expansió de les empreses locals.

LA "POTA SUD" DEL SEGÓN CINTURÓ connectarà de moment amb l'autovia d'accés a l'aeroport a través de l'autovia de Catelldefels i es construirà a càrrec del presupost de la Generalitat abans de 1.992. Això vol dir que, de moment, només es farà el tram Diagonal-Cinturó del Llobregat, millorant-se la connexió d'aquest amb la Gran Via fins l'aeroport. La inversió serà d'uns 12.500 milions de pessetes.

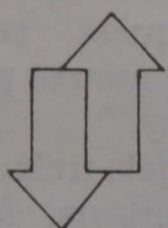
EL TRAM DE CINTURÓ d'accés a l'Aeroport que sortia per la meitat de La Ribera ha quedat ajornat en la seva execució. Hi ha qui considera innecessària la seva construcció donat que, l'escàs trajecte en temps i kilòmetres que s'estalviarien els automovilistes no compensa el cost de construcció ni la desfeta que es produiria al triangle de terres més important del Delta. **E.**

Apertura al Prat del curs de la Societat Catalana de Geografia

La Societat Catalana de Geografia celebrà la primera sessió de treball del present curs, amb una visita a les albuferes del Delta del Llobregat, que és produí el passat dia 11 de novembre i un acte acadèmic que es celebrà al Saló de Plens de la Casa Cosistorial, amb una nodrida participació, tant de membres de la Societat com pratencs interessats en el tema a desenvolupar en presència de l'alcalde i a càrrec del president del Centre d'Estudis Comarcals, Jaume Codina, i el president de la Societat Catalana de Geografia que presentà una edició commemorativa de "Treballs de la S.C.G."

Tant l'alcalde del Prat, com el president del Centre d'Estudis Comarcals, senyors Tejedor i Codina, exposaren la problemàtica del Prat, per l'agressió que el poble pateix des de l'exterior sobradament coneguda pels nostres lectors, extenent-se el segon sobre el tema del "Suburbi estrany i gegantí dins de l'originalitat comarcal del Baix Llobregat", que definí com una unitat territorial sense una capital real, cosa que es considera un dels motius principals de la manca d'identitat comarcal.

Lluís Cassasas posà a continuació els punts sobre les is dels parlaments pronunciats, discrepant en alguna ocasió, especialment en la definició de "monstre" que l'alcalde aplicà a la ciutat de Barcelona, sense la qual no haguesin estat possibles moltes coses especialment les que es refereixen al fet nacional català. A aquesta intervenció la va seguir el capítol de preguntes que fou breu perquè segons el President de la S.C.G., les preguntes s'havien fet al llarg de tot el dia. - **R.**



ASPRAT

Ascensores Prat, S. A.

INSTALACION, REFORMAS, REPARACION Y CONSERVACION DE ASCENSORES, MONTACARGAS Y ELEVADORES HIDRAULICOS.

COLOCACION DE PUERTAS EN CABINA

MAXIMA RAPIDEZ EN AVERIAS

Oficinas y Almacén:
C/. Aneto, 3, dcha. Teléfono 370 81 51
08820 EL PRAT DE LLOBREGAT



ASESORIA LABORAL Y FISCAL

JULIAN GARCIA
GRADUADO SOCIAL

Federico Soler, 46
Teléfono 379 84 53
08820 EL PRAT DE LLOBREGAT

DECLARACIONES DE RENTA
SEGUROS SOCIALES
NOMINAS - E.O.S.
I.V.A. - I.R.P.F. ...

COSES DEL PRAT

Els orígens del Servei Municipal d'Aigües

Resum parcial de la conferència "Els orígens i l'evolució del Servei Municipal d'Aigües", pronunciada per en Josep Ferrer el dia 29 de setembre de 1989, al Saló d'Actes de l'Ajuntament del Prat, en ocasió de la inauguració de les instal·lacions d'"AIGÜES DEL PRAT S.A."

En inciar-se la dècada dels anys 90 del segle passat, ara fa cent anys, quan els altres municipis que voregen la plana deltaica del riu Llobregat, tenien solucionat l'abastament públic d'aigua potable a les seves respectives poblacions per mitjà de fonts públiques, alimentades per les aigües que procedien de brolladors i fonts ubicades a les zones muntanyoses pròximes, el Prat disposava d'un únic pou comú, situat a l'interior del vell edifici consistorial de la Plaça, l'aigua del qual sovint no reunia les condicions de potabilitat requerides.

Els pratencs utilitzaven per beure, les aigües del riu, les del Canal de la Dreta i la procedent dels pous comuns. En algunes cases hi havia uns filtres de pedra porosa que hom anomenava "pedres suadores". Aquestes pedres que tenien una concavitat apropiada per la part del damunt, s'omplien d'aigua del riu i de mica en mica s'anava filtrant tot recollint-se en una gerra o dipòsit que s'hi posava a sota. Malgrat que aquests filtres retenien les substàncies terroses, eren totalment ineficaços bacteriològicament.

Al mes d'abril del 1893, D. Antoni Lamich i Cia., propietari de les aigües potables de la riera de Torrelles, va sol·licitar a l'Ajuntament del Prat que se li concedís l'oportuna autorització per a "... el abastecimiento de les mismas en este pueblo y en concesión por cinco o más años".

Pel que sembla les condicions en què atorgà la concessió l'Ajuntament del Prat, no foren acceptades per l'esmentada societat.

El descobriment de les aigües artesianes potables del delta del Llobregat, el 4 d'agost del 1893, per en Jaume Casanoves i Parellada, hauria de significar, la definitiva solució del problema d'abastament públic d'aigua potable, però l'ajuntament pratenc encara insistí en la busqueda d'altres alternatives, durant gairabé dos anys més.

Cal significar, d'altra banda, que la Memòria sobre el estado higiènic de los pueblos más importantes del distrito de San Feliu del Llobregat", publicada al maig del 1894, s'afirmava que l'únic municipi amb carència d'aigua potable era el del Prat.

En aquest informe es suggeria portar-ne de Viladecans, "...o procediendo a la construcción de pozos artesianos que algún particular ya tiene ensayados con satisfactorios resultados...", entre altres possibilitats.

Cal destacar que el quadre nosogràfic, de la mateixa memòria, el poble més afectat per epidèmies és el Prat, amb 5: paludisme, xarampió, verola, tifus i diftèria.

Al juny de l'any 1894, el mateix Ajuntament encarregà un estudi de nivells entre la Plaça i l'arenal denominat d'en Parellada per tal de comprovar la possibilitat de "...desarrollo del proyecto de traidas de aguas potables mediante sifón a esta población..."

El setembre del mateix any ja s'havien presentat a l'esmentat Ajuntament dos projectes per la portada d'aigües potables a la població del Prat. Un d'ells presentat pel veí en Llorenç Forgues i l'altre pels senyors Enric Alegret i D. Bonifaci Elies, veïns de Barcelona.

Abans d'emetre'n un dictamen, l'Ajuntament acordà en la sessió del 15 de setembre del citat any 1894, "...se proceda al análisis debido de las aguas que emanan de los pozos artesianos recientemente construidos por particulares de esta población, para venir en conocimiento exacto de las condiciones higiénicas que aquellas reúnan, y según el resultado que dicho experimento analítico demuestre, pueda el Municipio resolver en definitiva acerca los diversos extremos que en dichos proyectos se interesan..."

Com es pot contemplar ja hi ha un cert interès públic per aprofitar les aigües artesianes pel proveïment hidric a la població, però sense desestimar la portada de les aigües potables de les proximitats del riu.

A primers de desembre de 1894, l'Ajuntament aprovà els indicats projectes d'en Llorenç Forgas i el dels senyors E. Alegret i B. Elias, però sense "...las privativas y concesiones que en ellas se soliciten".

De les anàlisis dels pous particulars acordats en la sessió del mes de setembre no se'n diu res.

L'actuació del consistori pratenc al 1895 contrasta amb l'any precedent quan decidí resoldre definitivament l'endèmic problema de la manca d'aigua potable per mitjà de l'aprofitament de les aigües artesianes com alguns propietaris pratencs ho havien fet ja al llarg del 1894.

Abans del mes de març de l'any 1895, l'Ajuntament pratenc havia renunciat definitivament a la portada d'aigües, de la qual hem fet abans referència, i decidit que el proveïment d'aigua potable a la població es faria mitjançant la



instal·lació de dues fonts públiques alimentades per les aigües potables artesianes, i a tal fi preveia la perforació dels corresponents pous artesianos.

La primera font pública que s'instal·là al poble del Prat fou concretament l'anomenada "dels Ravals", situada a la cruïlla del carrer de la Bunyola, avui denominat Ferran Puig, amb el carrer dit encara avui de la "Procesió".

La construcció del pou artesià per aquesta font s'inicià precisament el 31 de juliol de 1895 per l'acreditat puer de Cornellà en Joan Cunill amb l'ajut de peonatge local que havia contractat l'Ajuntament, tot finalitzant-se la perforació el 5 d'agost. Creiem interessant de consignar que l'aigua d'aquest pou sorgí a una alçaria de 1,90 metres pel damunt del nivell del terreny.

Després de la realització dels treballs podríem dir-ne complementaris, fou instal·lada la font que l'Ajuntament havia adquirit a la casa "Sucesores de Amador Pfeiffer" per la quantitat de 141,42 pessetes.

L'altra font acordada s'instal·là a la Plaça, davant del vell edifici consistorial on hi havia el pou comú.

Igualment que en el cas de la "Font dels Ravals" el pou artesià fou practicat per l'esmentat puer de Cornellà en Joan Conill. El dia 9 de setembre de

COSES DEL PRAT

1895 s'iniciaren els treballs de perforació, els quals finalitzaren concretament el dia 13 del mateix mes. Els treballs complementaris de fonaments i desguassos, així com els de muntatge de la font "monumental" s'acabaren el dia 26 de setembre, per la qual cosa cal esperar que la inauguració de la citada font s'esdevingué el primer dia de la festa Major del Prat, aleshores el 27 de setembre.

Aquesta font de doble brocal fou adquirida a la coneguda casa "Vda. e Hijos de Gaspar Quintana" per la quantitat de 429,25 pessetes, la qual també construí el model d'un escut de l'Ajuntament del Prat que havia modelat en guix el notable escultor pratenc en Pelai Ribas.

En un principi, degut al bon nivell piezomètric de les aigües artesianes, no hi fou instal·lada cap mena de bomba. Creiem interessant consignar com a anècdota el fet que durant els treballs de perforació dels pous artesianes de les esmentades fonts públiques "dels Ravals" i de la Plaça, l'Ajuntament obsequià els treballadors amb un porró diari d'aiguardent dolç, despesa que fou degudament i escrupolosament justificada als comptes corresponents que encara avui podem consultar a l'Arxiu Municipal.

El 24 de juliol del 1897, l'Ajuntament del Prat acordà la construcció d'un pou a en Joan Cunill.

Creiem interessant consignar que la construcció d'aquesta font pública havia estat sol·licitada pel veïnat d'aquella zona a l'Ajuntament a l'any 1895, tot precisant que fos instal·lada al mateix lloc en què el senyor Muntades n'havia tingut instal·lada una.

El senyor Muntades fou un dels primers propietaris que s'havia preocupat de proeur d'aigua artesiana generosament els veïns col·locant fins i tot una font de ferro, però sembla que molest per algunes crítiques d'aquests la féu retirar a la tardor del 1895. Aquest fou possiblement el motiu pel qual es demanà la instal·lació de l'esmenada font.



Ara fa 40 anys que es fundà l'Escola d'Aprenents de La Seda.



Ara fa quaranta anys inaugurà l'Escola d'aprenents de la Seda de Barcelona primera escola professional que ha tingut el Prat, la qual gaudi de gran prestigi, tan pel que fa a la qualitat de l'ensenyament i del programa formatiu, com per l'elevat grau de preparació teòrica-pràctica assolida pels seus alumnes.

El dia 13 de novembre de l'any 1949, s'inicià el primer curs, amb un total de 17 aprenents, deu dels quals s'havien incorporat a l'empresa aquell mateix dia i els set restants ho havien fet l'any 1948, treballant en diferents seccions tècniques de la Seda.

Cal destacar que l'impulsor i director d'aquesta modèlica escola professional, fou el Pèrit Industrial, Artur Puig i Vila, que aleshores era ja uns dels més significats directius tècnics de la indicada empresa.

El senyor Puig, sabé aprofitar els recursos humans existents a la pròpia fàbrica, tot escollint els millors tècnics de cadascunes de les especialitats com a professors de les classes teòriques del 2on i 3er curs. Només es contratà el senyor Congregado com a professor de les classes teòrico-pràctiques del 1er curs. Uns anys després n'hi haurien d'haver uns altres.

Les classes teòriques, que es donaven pel matí, eren precedides per l'execució

d'exercicis gimnàstics, que dirigia durant els primers anys el senyor Diego Gálvez, conegut atleta de la localitat el qual era també treballador de la Seda. No cal dir, que l'escola estava dotada dels aparells necessaris per a les diverses pràctiques gimnàstiques.

D'altra banda, la Seda no descuidà la formació moral i religiosa dels seus aprenents, la qual estava a càrrec del dinàmic i excel·lent educador el Pare Joan Alemany.

Els aprenents de l'escola, és distingien de la resta dels treballadors per la granota gris que portaven, on hi havia brodat en seda el corresponen distintiu. Per qüestions de tipus legal, durant els primers anys la denominació oficial de l'escola fou "Taller d'Aprenents", i els estudis d'oficialia que s'impartien no eren reconeguts oficialment, cosa que obligava als aprenents que desitjaven prosseguir els estudis tècnics a desplaçar-se diàriament a Barcelona per anar a l'Escola del Treball.

Uns anys més tard, s'aconseguí el reconeixement de l'escola i dels estudis.

Cal consignar finalment que per aquesta acreditada escola, passaren un total de 200 aprenents, agrupats en 21 promocions, la darrera de les quals fou la de l'any 1969.

Josep FERRET i PUJOL

CATALANA DE INSTALACIONES,
CANALIZACIONES Y OBRAS, S.A.



ALQUILER DE BOBCAT 543

EQUIPADA CON:

PALA, RETROEXCAVADORA Y MARTILLO
COMPRESOR

INSTALACIONES DE AGUA,
GAS Y ELECTRICIDAD

Calle Manuel Bertrand, 48
Teléfono 370 66 76
08820 EL PRAT DE LLOBREGAT



Restaurante Parellada

Salón para banquetes y comuniones
Menú diario con gran variedad de platos
Domingos y Festivos: Paellas - Canalones - Pollos

c/. Rosa Ribas Parellada, 27-29, esquina Remolar
Teléfono 370.32.06
EL PRAT DE LLOBREGAT

Electrónica ROHOL

Plaça Catalunya, 8 - Teléfono 379 07 45 - EL PRAT DE LLOBREGAT



KITS DE MONTAJE

SCALEXTRIC



IBERTREN



ACCESORIOS PARA
TRENES ELECTRICOS
Y MAQUETAS

- ROCO
- LIMA
- IBERTREN
- AURORA A F X
- SCALEXTRIC
- ARTESANIA ILUMA

CHRIS LORENT

BOUTIQUE DE LA PIEL

Rosa Ribas Parellada, 20-22
Teléfono 379 80 43
08820 EL PRAT DE LLOBREGAT
(Barcelona)

Ofrece a sus clientes y vecinos
del Prat

Grandes oportunidades en Napa, Ante,
Mouton y Peletería fina

Transformaciones, Confección y Arreglos

Variedad en Monederos, Billeteros,
Carteras y Bolsos

Diseños propios

La garantía de la piel la encontrará en

CHRIS LORENT

"TERRA I PROPIETAT", UN MAGNÍFIC ESTUDI SOBRE LA TRANSFORMACIÓ DEL CAMP PRATENC

"Terra i propietat: la transformació del camp pratenc al segle XIX" és el títol del llibre que han publicat els pratencs Irma Fabró Yagüe, Margarida Gómez Inglada i Antoni Rodés Inés, que si no recordem malament integraven amb altres estudiosos locals aquell "Grup d'Estudis Pratencs" que mereixé la major atenció per part de tots els que disfrutem de l'anàlisi de la història i de la seva divulgació amb les tècniques que permet el temps present.

Ara, la Irma, la Margarida i l'Antoni han decidit utilitzar l'instrument tradicional de la lletra impresa, el llibre, per donar a conèixer el resultat d'una interessantíssima investigació sobre un moment tan decisiu per a la història del Prat com fou el segle passat, sobretot si és precisament l'agricultura allò que s'investiga. L'edició ha esta possible pel suport econòmic de l'Àrea d'Agricultura de la Diputació, també ha tingut el suport de la Regidoria de Cultura de l'Ajuntament i s'ha fet realitat als tallers de "La Impremta". Es tracta d'un llibre de 140 planes, acuradament editat en tamany gran, profusament il·lustrat amb estadístiques, gràfics i fotografies.

El seu contingut ens parla dels canvis de la societat pagesa a causa de tot el procés d'adaptació de les estructures de l'Estat a la nova societat que sorgí de la Revolució Francesa i, per altra banda, a la pèrdua de les colònies, que afectaren el desequilibri que ja existia en els sectors de la comercialització de la producció agrícola i l'estructura industrial que aleshores sorgia. L'anàlisi de la producció agrícola, la qualitat de la terra i sobretot l'impacte de la desamortització i els conseqüents canvis de propietat, mereixen en el llibre l'atenció dels autors, que també ens documenten sobre els conreus de secà i el creixent regadiu utilitzant gràfics i estadístiques.

També apareixen en el text l'estudi de les lleis de poblament rural que intentaren potenciar el camp crean indústries agrícoles, forçant el conreu de terrenys erms i en el cas concret del Prat dessecant llacunes. Es parla de la dificultat perquè és produís un procés de revolució camperola, malgrat l'impacte revolucionari del 1868. Sorgeixen les actituds de l'Ajuntament de l'època que s'oposa a una legislació que considera notablement "perjudicial al comú del veïnat".

La notícia de la creació del Canal de la Dreta del Llobregat també mereix l'atenció del trio d'estudiosos que diuen per iniciar el text: "a la segona meitat del segle XIX es produirà l'inici d'una trans-



El llibre ha estat publicat pels estudiosos Irma Fabró, Margarida Gómez i Antoni Rodés

formació radical del camp pratenc (...) Ens referim al pas de l'agricultura de secà a regadiu. Aquest canvi serà possible gràcies a l'arribada de l'aigua del Canal de la Dreta". Però no deixant de banda l'estudi d'altres tipus de regadiu com les màquines de vapor i els pous artesians ni tampoc el protagonisme de propietaris com Ramon Estruch, Jaume Casanovas, Ferran Puig entre d'altres, que varen tenir necessitat del seu enginy per fer-se amb l'aigua que els hi permeté transformar les seves finques.

La relació propietat - extensió de llurs finques, és estudiat àmpliament, com ho és la relació de pagesos locals i foranis, fins i tot fent referència a la composició entre la qualitat de la terra

en mans dels uns o dels altres, en contrapartida reconeixent una manca de dades a l'hora d'estudiar la situació socio-econòmica dels jornalers i masovers, malgrat que les xifres de 39 propietaris (2,16%), 97 arrendataris (5,38%), 498 jornalers (27,66%) i 39 pobres de solemnitat (2,16%), són tota una mostra analítica del cens del Prat de 1860 que tenia 1800 veïns.

Volem recollir i adjuntar per acabar aquesta informació la recopilació que la Irma Fabró, la Margarida Gómez i l'Antoni Rodés fan per posar fi al seu extens i magnífic informe, un document que completa la investigació del Sr. Jaume Codina que definí el Delta com una autèntica font i rebost de Barcelona. - B

A manera de recapitulació

Reproduïm el darrer capítol del llibre:

"Terra i propietat" hauria d'ésser present a les biblioteques de tots els pratencs que, des de la lectura de la història, aprofundeixen l'estimació per aquest poble i l'admiració pel singular procés que ens ha fet com som.

"El segle XIX és el segle de les grans transformacions a l'agricultura pratenc. Assistim al canvi de la propietat de la terra que passa de mans de nobles i eclesiàstics a mans de la burgesia barcelonina; aquesta que compta amb capital, s'acollirà a la legislació liberal (lleis desamortitzadores, lleis de poblament rural...) per introduir millores a les terres adquirides, que en general són de baixa qualitat: marines, erms...

En tot aquest procés de transformació, els camperols, a causa de no disposar del capital suficient i pel fet que els mecanismes legals sovint estan pensats en benefici de la burgesia (traves a les compres de les terres desamortitzades), no tenen accés a la propietat de la terra. La contribució dels pratencs a tot aquest procés de transformació serà, bàsicament, com a assalariats dels nous propietaris ja sigui en qualitat de masovers, arrendataris, jornalers... El fruit del seu esforç serà recollit quan accedeixin a la propietat de la terra, fet que no es produirà fins ben entrat el segle XX.

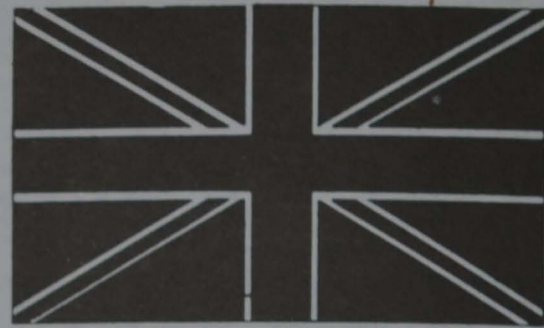
Aquest procés, juntament amb innovacions tècniques, la construcció del Canal de la Dreta, la utilització de màquines de vapor i l'aprofitament de l'aigua artesiana comportaran la transformació més important que ha experimentat mai l'agricultura pratenc: el pas del secà al regadiu.

El resultat d'aquests canvis no serà del tot evident fins al segle XX quan l'agricultura pratenc viurà els moments de màxim esplendor que tindrà un punt àlgid a la dècada dels anys vint amb les exportacions a Europa. Aquesta situació permetrà l'obtenció d'importants beneficis que facilitaran l'accés dels pagesos a la propietat de la terra."

Academia de Inglés

J. Lens

- Todos los niveles
- Edad: A partir 8 años



Plaza Pau Casals, 5 Local C y D 3
Teléfono 379 76 25
EL PRAT DE LLOBREGAT
(Barcelona)

CLINICA DENTAL

Dr. Teófilo Deza

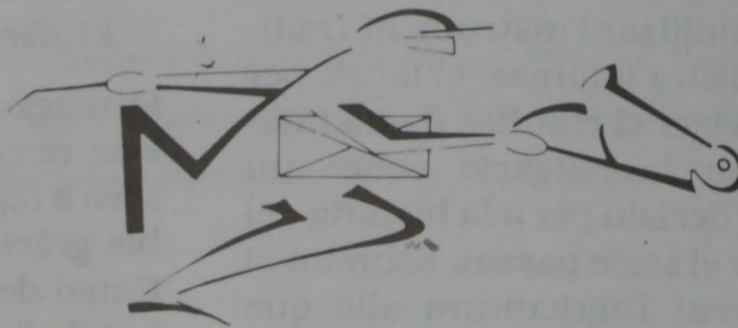
Horarios: de lunes a viernes de 9,30 a 12 h.
todas las tardes excepto sábados
de 15,30 a 20 horas

Flaquer, 9, 1.º

Teléf. 379 10 50

EL PRAT DE LLOBREGAT

SERVICIO RAPIDO DE MENSAJEROS
A SU DISPOSICION



370.69.18 - 370.64.61

Mensaprat

menjars



Especialitat en carns a la brasa

Av. 11 de Setembre, 231-233 - Telèfon 379 13 24
EL PRAT

FUSTERIA
I DECORACIO

Ferram S.A.

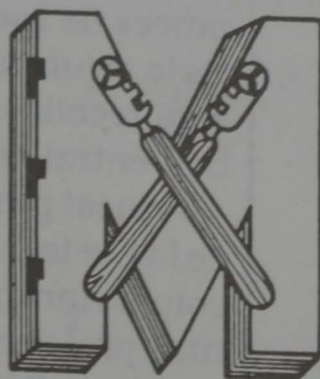
IGNASI IGLESIAS, 4 - TEL. 379 03 64
08820 EL PRAT DE LLOBREGAT (Barcelona)

Taller R. SALTO

FONTANERIA, GAS I ELECTRICITAT
ANTENES COL·LECTIVES i INDIVIDUALS
PORTERS ELECTRONICS - ALARMES
PRESSUPOSTOS SENSE COMPROMIS

PASSATGE ARUS, 9 (Al costat de Correus)
Telèfon 370 75 54 - EL PRAT DE LLOBREGAT (Barcelona)

Cristaleria



MEDINA

ESPECIALIDAD EN ALUMINIO.
VIDRIERAS EMPLOMADAS
VENTANAS GRAVENTY VIDRIOS
EN GENERAL

TALLER: Jaime Casanovas, 201 - Teléfono 370 76 07
OFICINAS: Tordera, 6 - Sant Cosme - Teléfono 379 28 31
08820 EL PRAT DE LLOBREGAT (Barcelona)

Éxit de l'exposició d'olis d'en Josep Mayol

El passat mes d'octubre, dels dies 7 a 23, al local social de l'ONCE de l'avinguda Gallart i Monés de la nostra població va romandre oberta a la visita del públic l'exposició d'olis d'en Josep Mayol.

Home per tots conegut, Director de l'Escola Municipal de dibuix i Pintura Local des de que aquesta es va crear, en Josep Mayol ens va tornar sorprendre agradablement amb una col·lecció d'excel·lents obres exposades.

Trencant la dinàmica habitual de les seves darreres exposicions en les quals era protagonista una brillantíssima aquarel·la, plena de llum i color, de vivacitat i qualitat, Mayol ens presentà un oli vivament influenciat per aquesta etapa de la seva carrera. Un oli de pinzellada decidida i valent, però donada de forma precisa i sensible configuren aquestes obres en les quals la llum i el color es conjuguen sàviament per donar identitat a aquests quadres sorgits de la paleta de l'artista.

Com ell mateix ens explica, l'artista ha de treballar totes les tècniques per a poder anar cultivant la seva trajectòria artística. És indubtable que en Mayol sap ésser mestre en qualsevol de les facetes artístiques. Recordem la seva ploma, que al igual que l'aquarel·la i l'oli no té secrets per la mà del artista. Feina acurada i minuciosa que ara deixa de banda en favor d'un oli, que tot i presentant un aire nou, sap mantenir l'encís que tenen totes les obres d'en Josep Mayol.

Entre els diversos temes dels seus quadres trobem aquells paisatges giro-nins que tanta admiració despertem, natures mortes que, contradictòriament, són plenes de vida artística, figures humanes que respiren la seva identitat. En Mayol sap captar de cada tema la sensibilitat pictòrica per posar de relleu tant la tendresa d'una imatge com la força d'un cotrallum.

En el catàleg de l'exposició ens fa la presentació de la mostra en Francesc Baltà, fent quatre apunts ràpids de la exitosa trajectòria de l'artista i recordant la magnífica talla artística del pintor. En la inauguració, el mateix Francesc, ens comentà al públic assistent aquest nou gir de l'obra del mestre i ens recordà que l'artista havia decidit dedicar aquesta exposició a la seva dona, la Rosa Mas, admiradora incondicional de l'obra del pintor. Finalment va agrair al director de l'Oficina de l'ONCE, sr. Camilo, que hi era present la col·laboració de la seva entitat en l'organització de la mostra.



Posteriorment, Josep Pérez, Tinent d'Alcade, també va dirigir unes paraules al nombrós públic congregat felicitant a l'artista per la talla de les seves obres presentades i convidant-lo a continuar soprenent-nos amb la seva genial tasca. Destacà, així mateix, que el fet de què en Mayol presentés una exposició fora del marc habitual en què fins ara ho feia al Prat, era una maravillosa oportunitat per donar a conèixer la seva obra a un altre de tipus de públic que a ben segur visitarien l'exposició.

Efectivament, van ser paraules premonitòries, l'assistència de públic per visitar la mostra va ser nombrosa i incesant, durant les dues setmanes que romandre oberta l'exposició.

Un cop finalitzada la mostra, en des-

montar l'exposició, les parets del local social de l'ONCE tornaren a mostrar la seva fredor, nues d'aquella llum i escalfor que durant uns dies les il·luminaren, però l'artista ja té un altra vegada els seus pinzells treballant per poder continuar amb els seus compromisos artístics. Ara on? a La Llagostera, el seu poble nadiu. Un poble de Girona que l'artista ens ha presentat en la seva obra com només ell sap fer-ho i que acollirà la genialitat de la seva pintura en una exposició que té pensat realitzar aquest nadal. Ben segur serà un nou èxit en el seu historial, tal com ho ha estat aquesta exposició realitzada al Prat, un merescudíssim èxit pel qual des d'aquí volem dir a en Josep Mayol: FELICITATS! - R.

Carta a Josep Mayol

Amic Josep:

Tu has superat l'etapa primera en la que l'artista estudia, busca el seu camí i el seu estil. Aquesta superació, només es troba en la lluita contra les pròpies febleses, sols l'home fort troba el seu camí, doncs no falten dificultats per fer-ho desdir d'anar al punt a on si vol trobar-se a si mateix.

Tu has superat això i deus continuar per que de cap altra manera pots esperar veure confirmat el teu destí i la teva personalitat, fins el grau màxim que la teva obra present demostra en gran manera.

No ha estat exagerada la meua admiració pel teu treball artístic. La teva pinzellada precisa, la justa valoració del color, les poses dels personatges dins dels quadres, són com una finestra a la

vida. Vida latent i lluminosa, pures instantànies en l'espai.

Això m'ha portat a sentir la teva pintura amb la mateixa intensitat que he experimentat davant dels mestres d'aquest art.

A la vegada he pogut donar-me compte dels moments en que t'ha calgut recuperar amb l'execució del teu pinzell una resolució que demostris una cosa determinada, (per exemple l'home dels cabells esclarissats i les gotes de suor) i ho has aconseguit plenament i de forma admirable.

T'agraïm, tant la Carmeta com jo, el goig d'haver pogut contemplar la teva exposició.

Reb una forta abraçada del teu amic:

Angel GARCIA

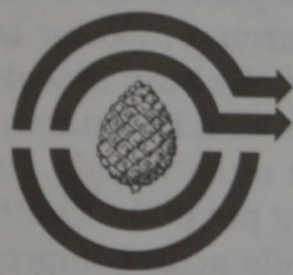


Siempre mucho más a su alcance
en alimentación

CAL MIÀ

Fruta, Verdura, Congelados

Droguería, Bebidas, Conservas...



Pompeu i Fabra, 13-15
(junto Instituto)
EL PRAT



SUEPRAT, S. A.

Subministraments Elèctrics EL PRAT, S. A.

C/. Ribas de Fresser, n.º 7
08820 EL PRAT DE LLOBREGAT (Barcelona)

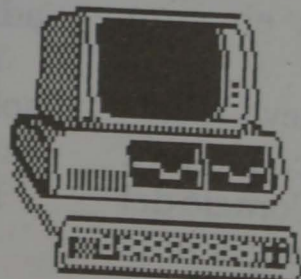
Distribuidors de les principals
marcas de material elèctric

OSRAM

ORDENADOR PECEMAN 15 Mhz
640 Kb RAM, AMPLIABLES A 1 Mb
EN PLACA BASE
1 UNIDAD DE DISCO DE 360, 5 1/4"
TARJETA VIDEO AUTODUAL
CGA - HERCULES
PORTS, PARALELO, SERIE, GAME.
RELOJ PERMANENTE, 8 SLOTS
MONITOR MULTIFRECUENCIA,
TECLADO 102 TECLAS.
CARCASA CON APERTURA
TIPO CAPO.
DISCO DE ARRANQUE CON
PANTALLAS DE AYUDA.

125.000.-Ptas
IVA INCLUIDO.

INFODAT / HARDPRAT
C/ FERRAN PUIG 55
08820 EL PRAT
TEL: 379 47 75



Rostisseria Xurreria EL PRAT

- Especialitat en:
- Pollastre i Conill a l'ast
 - Canalons
 - Rostit de carn
 - Croquetes
 - "Callos"
 - Caps de be

Gran assortiment en fruits secs

Plaça Catalunya, 2
Telèfon 370 41 35

08820 EL PRAT DE LLOBREGAT
(Barcelona)

DEPORTES



JUGUETES

Victor Casanovas, 7 - 9 - Tel. 379 68 95 - EL PRAT (Barcelona)

- CARABINAS DE AIRE
- PATINES Y RECAMBIOS
- CHANDALS - CAMISETAS
- MACUTOS - MOCHILAS
- JUGUETES DIDACTICOS
- MAQUETAS, COCHES, TRENES
- NOVEDADES DE TELE
- DISFRACES - TEMPORADA
- PLAYA - COMUNION

El Tratamiento Malinonski Curmetratge d'un realitzador pratenc

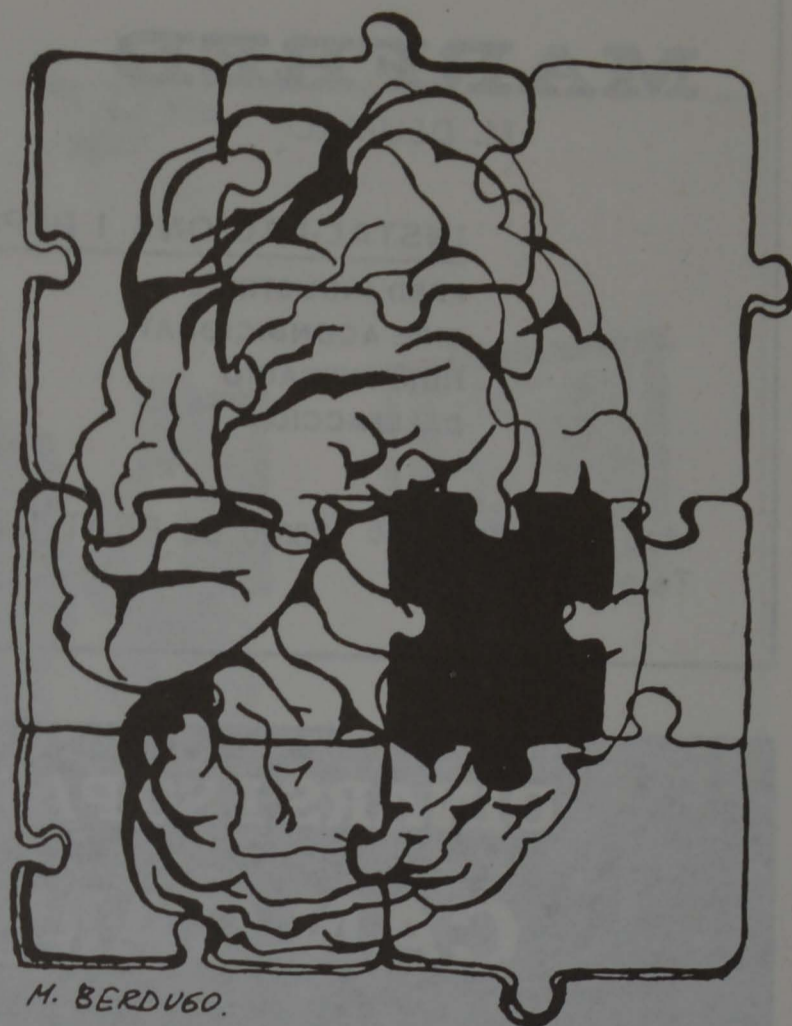
Xavier Otero, un jove realitzador pratenc, ha presentat aquest dies el seu darrer curmetratge: El Tratamiento Malinoski, un video de 45 minuts passat diariment en el Centre d'Informació Juvenil del Prat i que s'ha revelat com una inquietant proposta de llenguatge dens esforçada sistemàticament a comunicar amb l'espectador.

No podem parlar estrictament d'argument perquè en aquesta producció res no és el que sembla. Una apariència de realitat crua ens aboca a un cert ordenament lògic de l'acció. Però em caigut en el parany, ja que, a mida que es desenvolupa la trama anem descobrint una altra realitat, potser més profunda, ja que en Xavier Otero ha tornat a aconseguir que veiem a la pantalla el reflex

del propi rostre. Tot i així trobarem un escenari concret, el manicomi de Schotting l'any 1930, amenaçat per la retirada d'una subvenció, i un doctor que segueix aplicant el Tractament Malinonski encara que la nova psiquiatria renegui d'ell.

Tot plegat és fruit del treball d'actors prou coneguts com ara Fermí Herrero, el doctor; Maite Besora com a infermera; Susana Contreras; Salvador Lájara en el paper de senyor X; Ingrid Fiej (luna) i Josep Meizoso. La dificultat de "El Tratamiento Malinonski" els ha comportat un nou repte, encara que l'experiència d'haver treballat alguns d'ells amb el director Xavier Otero no ha fet més que enriquir el resultat final.

Xavier Otero Moratiel té 27 anys i re-



La U.E.C. organitza una jornada de la natura

La Unió Excursionista de Catalunya del Prat de Llobregat va celebrar el passat dia 27 d'octubre al seu estatge social una Jornada de Defensa de la Natura, la qual va arreplegar una munió d'actes, començant a les 7 de la tarde amb una exposició de cartells ecologistes dels diversos parcs naturals de Catalunya, amb els animals i plantes que s'han de salvaguardar i protegir.

Aquesta exposició molt interessant, per cert, va restar oberta al públic en general tota la setmana del 27 d'octubre al 3 de novembre.

Després, a 2/4 de 10 de la nit, en Salvador Balcells i Vilà va presentar el seu llibre "Visca la terra" subtítolat "Manual de l'ecologista català". La jornada va acabar amb la projecció de la pel·lícula d'Agustí Casas "El Delta del Llobregat, una agressió planificada".

presenta una emergent alternativa al panorama-cinematogràfic-peus-deplom que ens ha tocat viure. Al març d'aquest any presentà a Barcelona els vídeos "Deserts" i "El Secreto" amb reaccions positives entre els seus espectadors. Ha realitzat altres produccions com ara "Europa, Europa", la visió més lúcida que una cadena de televisió podria emetre sobre aquest tema, i un seguit de vídeos (tant en format U-Matic com en 8 mm.) de de 1987.

Aquest director pratenc ha col·laborat amb L'Orgue de Gats en muntatges teatrals i avui ho fa amb actors del grup Kaddisch. Alguns dels qui han rebut els trets de la seva càmera són: Blanca Pàmpols, Maite Besora -actualment al teatre Urbà de Barcelona-, Josep Linuesa, Josep Meizoso i Teo Losada. Tots ells han treballat amb en Xabier Otero per fer "cine en video", com li agrada d'anomenar les seves pel·lícules.

Manel VERENGUER

MOTOS BRINGUE

MOTOCICLETAS TODAS LAS MARCAS



CASCOS
EQUIPOS
GUANTES
TODO PARA TU MOTO



DISTRIDUIDOR
1as MARCAS

Avda. Virgen de Monserrat, 117
Prat de Llobregat - Tel.370.39.57

RECORTA ESTE CUPON Y ENTREGALO AL
EFECTUAR TU COMPRA. OBTENDRAS
UN MAGNIFICO
DESCUENTO

MARFRED

M. DEUMAL



INSTAL·LACIONS I REPARACIONS

FRED INDUSTRIAL
AIRE ACONDICIONAT
HUMIDIFICACIÓ
CALEFACCIÓ

Maurici Vilomara, 6 08820 EL PRAT DE LLOBREGAT
Telèfon 370 31 37 (Barcelona)

PEDRO Sports

ARMERIA Y PESCA

Deportes, Caza, Tiro, Pesca, Trofeos
Accesorios, Reparaciones
Cebos vivos para pesca
Tramitaciones, Permisos Licencias

Pau Casals, 45
Teléf 370 08 02

EL PRAT DE LLOBREGAT
(Barcelona)

DINARS I SOPARS

CAN CAMÍ

RESTAURANT MARISQUERIA BRASERIA

Maurici Vilomara, 22 - Telèfon 370 57 10
08820 EL PRAT DE LLOBREGAT

Pastisseria Jardi

d'en
J. Torren

Jaume Casanovas, 169 - Tel. 379 33 45
Carretera Marina, 43 - Tel. 370 22 01
EL PRAT DE LLOBREGAT

LIMESA, S.A.

LIMPIEZAS ESPECIALES



MAXIMA Y ALTA PRESION
Alcantarillados
Canales y desagües
Albañales (cloacas)
Fosas asépticas y similares
ABSORCION ALTO VACIO
Depósitos residuales
Pozos ciegos - Letrinas
Acumulación de Lodos

LIMPIEZAS INDUSTRIALES
DE POZOS Y CLOACAS

☎ 370 93 03

SERVICIO PERMANENTE - Cl. Coronel San Feliu, 124 Bajos
☎ 370 92 53 - EL PRAT DE LLOBREGAT (Barcelona)

CRISTALERIA - METALISTERIA

MONROIG

INSTALACIONES DE VIDRIOS EN GENERAL
TODO EN CARPINTERIA DE ALUMINIO
TERRAZAS - BALCONERAS
GALERIAS - MAMPARAS BAÑO
Y VENTANAS GRADUABLES

Ferran Puig, 70
Teléfono 370 73 05

EL PRAT DE LLOBREGAT
(Barcelona)

TOCINERIAS PILARIN



ESPECIALIDAD EN TODA CLASE DE EMBUTIDOS
JAMONES Y CARNES FRESCAS

Mercado Municipal, Pda. 21 - Teléfono 379 01 77
Centro Comercial «REMOLAR» Pda. 36 - Teléfono 370 98 01
EL PRAT DE LLOBREGAT

Nuevas
instalaciones
para
ALUMINIO
y
CERRAJERIA
DE

Comercial JARQUE

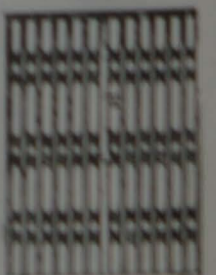
PRECIOS
SIN
COMPETENCIA

TRABAJOS
GARANTIZADOS



Corte a medida de: PLASTICO, HIERRO Y ALUMINIO
Venta de ACCESORIOS
PERSIANAS EN ALUMINIO Y PLASTICO
CARPINTERIA EN ALUMINIO

Tarragona, 118 - Teléfono 370 17 71
0820 EL PRAT DE LLOBREGAT
(Barcelona)



IV Exposició col.lectiva de dibuix i pintura Club Iberia de Barcelona

El Passat dia 2 de novembre, es va inaugurar a la sala Cultural de Caja de Madrid (Pça. de Catalunya, 9, de Barcelona), la Quarta Exposició Col.lectiva de Dibuix i Pintura del Club Iberia Barcelona.

Entre la gran afluència de públic a l'acte inaugural, hi podiem trobar un bon nombre de pratencs que s'interessaven per la mostra.

Els autors que exposaven eren: M^a Magda Busquets Martí, membre i col.laboradora de l'Escola Municipal de Dibuix i Pintura del Prat; Marian Corres Lecea, Alumne de l'acadèmia Tàrrrega, Barcelona i sòcia del Real Circulo Artístico de Barcelona; Arturo Espinosa, Alumne de la Llotja de Barcelona y arquitecte; Juan de Dios González Valdés, membre de l'Escola Municipal de Dibuix i Pintura del Prat; Domingo Ibars Arqués, autodidacta; Miguel López Martín, autodidacta; Joan Antoni Oliva Flores, membre i col.laborador de l'Escola Municipal de Dibuix i Pintura del Prat; Rosa Sallent i Palau; autodidacta; Carmen Viñas Massons, va pintar amb Buyreu i és sòcia de l'Ateneo Barcelonès.

Van exposar més de cinquanta obres



de tipus figuratiu majoritàriament, on es podia comprovar el peculiar estil de cada participant i la tècnica adoptada per ell (oli, ploma, dibuix, llapis color, mixta...).

Dels nou autors, tres pertanyen a l'Escola Municipal de Dibuix i Pintura del Prat, fet que es podia apreciar en les seves obres. Aquests tres artistes eren la Magda Busquets, l'Antoni Oliva i en Juan de Dios González Valdés. Els tres van exposar els seus olis, fruit de la tasca artística que, ja fa molts anys,

desenvolupen a la nostra Escola del Prat. El seu estil, intimista en els bodegons i ruralista en els paisatges (que es passegen pels pobles de Girona) es va poder distingir clarament a la mostra col.lectiva.

En aquesta quarta edició el comentari general, tant dels visitants pratencs com de les personalitats d'Iberia, fou el de la pujada, tant de qualitat com de quantitat, de les obres exposades.

L'exposició va romandre oberta fins el 8 de novembre. - R



Munné - Costa: El triomf de l'experiència

El passat dia 11 de novembre el TUB va presentar al casal de Cultura del Prat l'obra "Johnny va agafar el seu fusell" de Dalton Trumbo, interpretada per Pep Munné sota la direcció de Josep Costa i amb adaptació catalana a càrrec de Ramona Via i Lluïsa Vilardell.

La peça constitueix un crit antimilitarista i a favor de l'eutanàsia que Trumbo posa en boca de l'únic personatge -Joe Bonham- un soldat malmès per la metralla d'una bomba, tant és així que sols pot recórrer a les vivències i records del passat.

La situació és angoixant perquè mancat dels sentits no té referències de cap tipus. Joe se sent un objecte d'estudi mèdic, i davant de la certesa que la seva situació es farà encara més penosa a mesura que passi el temps desitja no

viure i anhela la mort. En el seu interior malaeix als metges que li han tornat la vida però que l'han deixat en aquest estat tan inhumà i cruel.

"Johnny va agafar el seu fusell" fou estrenada al Mercat de les Flors de Barcelona és una creació de Munné i Costa, aquest darrer és l'artífex de la companyia teatral pratenc Kaddish. Precisament el 24 de novembre i al mateix lloc es presentarà la pre-estrena de l'obra 20 x 20, escrita per Joan Barbero un jove autor del Prat i serà una coproducció de TUB-Teatre Kaddish.

Pep Munné i la seva interpretació del personatge van tenir una bona acollida i un no menyspreable ressò a jutjar pel públic que s'hi aplegà.

Daniel GOMEZ


J. RECASENS

OPTICO DIPLOMADO
LENTES DE CONTACTO

REFRACTOMETRO COMPUTERIZADO
20% Dto. a todo El Prat en gafas completas

AV. MONTSERRAT, 130
T. 379 75 63 - EL PRAT DE LLOBREGAT

TRANSPORTES AGRUPRAT

Sociedad Cooperativa Limitada Catalana

Alcalde Ferrer Monés, s/n.

Tels. 379 40 06 - 379 21 18 - Part. 370 73 88

EL PRAT DE LLOBREGAT (Barcelona)

EL NOSTRE DIPUTAT

Pere Baltà, fa balanç

El pratenc Pere Baltà, torna a repetir escó al Congrés dels Diputats. A l'anterior etapa com a diputat a Madrid va defensar des de la tribuna d'oradors diferents propostes tan d'àmbit nacional com comarcal.

En la nova etapa com a membre de la coalició de Minoria Catalana a la cambra legislativa espanyola, desitgem al company que sempre ha estat amb DELTA, els millors èxits polítics, alhora que ens afegim a la felicitació unànim expresada recentment per la Corporació Local.

- Quin ha estat el balanç de la teva primera acta de diputat?

- L'espai de legislatura que m'ha tocat viure ha estat una de les experiències més enriquidores de la meua vida pública, especialment per la perspectiva del país que adquireixes quasi sense adonar-te'n.

Un debut inoblidable

- Recordes especialment alguna de les teves intervencions des de la tribuna del Congrés?

- Serà inolvidable el meu debut. El nostre portanveu Miquel Roca, m'havia encomanat intervenir en tres temes diferents i la casualitat va fer que coincidissin a l'ordre del dia de la mateixa tarda com a únics temes de debat. Vaig sortir a defensar una proposta no de llei sobre el patrimoni incautat l'any 1939 als partits polítics, una llei del Parlament de Catalunya que pretenia donar avantatges fiscals a les inversions d'empreses privades al món de la cultura i una moció que pretenia afavorir als esportistes en tot un seguit de mesures concretes. Aquesta proposta, que fou la primera, obtingué la unanimitat dels grups parlamentaris, cosa que fou una satisfacció, a banda de la sorpresa que representa pels demés diputats que un diputat que acaba d'arribar al Congrés actués de portanveu al llarg de tota la sessió.

"Em tocà viure tot l'aldarull del 14-D"

- De quins temes t'has ocupat?

- He estat de la comissió de "Política Social y Empleo" juntament amb en Rafael Hinojosa, al costat de qui he anat introduint-me a la temàtica dels Ministeris de "Asuntos Sociales, Sanidad y Trabajo". Precisament em tocà viure tot l'aldarull del 14-D, perquè, al costat d'en Rafael, vaig participar a les entrevistes amb els dirigents estatals d'UGT i CCOO i altres sindicats. Però també he intervingut en temes de caràcter cultu-



"Quan la meua dona em va conèixer jo ja era així, però aguantar-me no deu ésser gens fàcil"

ral, donat que també pertanyo al grup de diputats que s'ocupa d'aquest tema.

- Hi ha alguna intervenció que ha afectat al Prat?

- Concretament al debat dels pressupostos s'aconseguí arrancar tres-cents milions pel barri de Sant Cosme i, en un altre cas, una intervenció meua provocà que el Ministre d'Obres Públiques reconegués la inexistència d'un Pla Director del Port de Barcelona, la qual cosa va fer que, sense Pla Director que establís el futur portuari, era absurd que el MOPU promogués el desviament del Llobregat programant-lo als seus pressupostos i forçant a la Generalitat a prendre una decisió sobre la base d'una hipòtesi cara el futur.

Modernitzar la societat

- Minoria Catalana ha votat força amb el PSOE, oi?

- Ho ha fet molt més amb l'oposició. El que passa és que alguns vots amb el PSOE s'han produït en moments decisius de la política parlamentària i Minoria Catalana, que és una coalició que també governa, ha procurat exercir la

crítica aportant solucions i recolzant la gestió de govern a nivell d'estat sempre que les propostes del govern corresponguin a una perspectiva de modernització de la nostra societat, cosa que a Catalunya tenim molt assumit. Per altra banda ens ha preocupat la governabilitat del país i hem rebutjat la demagògia, vingués d'on vingués.

- Es té la impressió que Minoria Catalana és un grup respectat dins del Congrés

- La nostra coherència ha fet que sigui així. Per altra banda els resultats de les darreres eleccions ho han demostrat.

- T'il.lusiona tornar a Madrid?

- M'ha il.lusionat molt més la confiança que el meu partit ha dipositat amb mi i m'atreu molt poder desenvolupar l'aprenentatge que ha significat la meua primera etapa de diputat.

"No et pots distreure gens"

- Com és la vida d'un diputat català a Madrid?

- Molt ocupada. Minoria Catalana cobreix amb divuit diputats totes les comissions del Congrés. Això vol dir que no et pots distreure gens. Els tres dies setmanals que ets a Madrid els tens plenament ocupats.

- No em diràs que no et queda temps per alguna, com diuen allà, "cana al aire"

- Poc, però us asseguro que el que tinc l'aprofito en un sentit molt concret. Si hi ha alguna bona obra de teatre, no me la perdo, ni tampoc les exposicions que es fan.

- I algun sopar...

- Home! M'agrada viure tant bé com la situació em permet, sense abusar, també cal dir-ho.

"Ésser diputat ha justificat una lluita personal"

- L'acta de diputat és per a tu una fita o una etapa en el camí?

- A la vida només la mort es una fita, les demés situacions són etapes, moments més o menys llargs. Si el sentit de la pregunta és si sento una certa plenitud per haver arribat a ésser diputat, doncs sí. Ser-ho ha justificat una lluita personal contra les circumstàncies polítiques que em varen fer rebel. Però l'acta de diputat és un instrument per seguir lluitant per allò en què creus i ho penso seguir fent mentre em quedin forces.

- Abandonaràs la política local?

- Si les meves obligacions parlamentàries m'ho permeten, no. M'agrada complir els meus compromisos.

"Ha estat una de les etapes més enriquidores de la meua vida"

- Però ser diputat a Madrid i portanveu de CIU al Prat no deu ser massa fàcil?

- És possible gràcies a la qualitat dels altres tres regidors que tenim a l'ajuntament. La informació que posen al teu abast i els debats que fem de cada tema abans dels plens municipals faciliten extraordinàriament la feina del portanveu. Per altra banda, aquest mes de campanya que m'ha obligat a unes vacances municipals, en Monés, l'Olanda i en Torren han demostrat que ho podien fer perfectament sense mi. Això em complau molt.

"Necessito més temps per escriure!"

- Alguna part de la teua activitat es deu ressentir . Fa temps que no escrius, per exemple...

- Més aviat fa temps que no publico, però vaig enmagatzenant material. Fa dies per exemple em vaig adonar que ja podria publicar un nou llibre de poemes. Fa temps que treballo en un llibre sobre el moviment associatiu i un dia o altre es publicarà. Potser ara organitzi la meua vida per tornar a treballar en dues novel·les que tinc prou avançades. Però, això sí, necessito més temps.

- Sempre has dit que sobretot et sens escriptor...

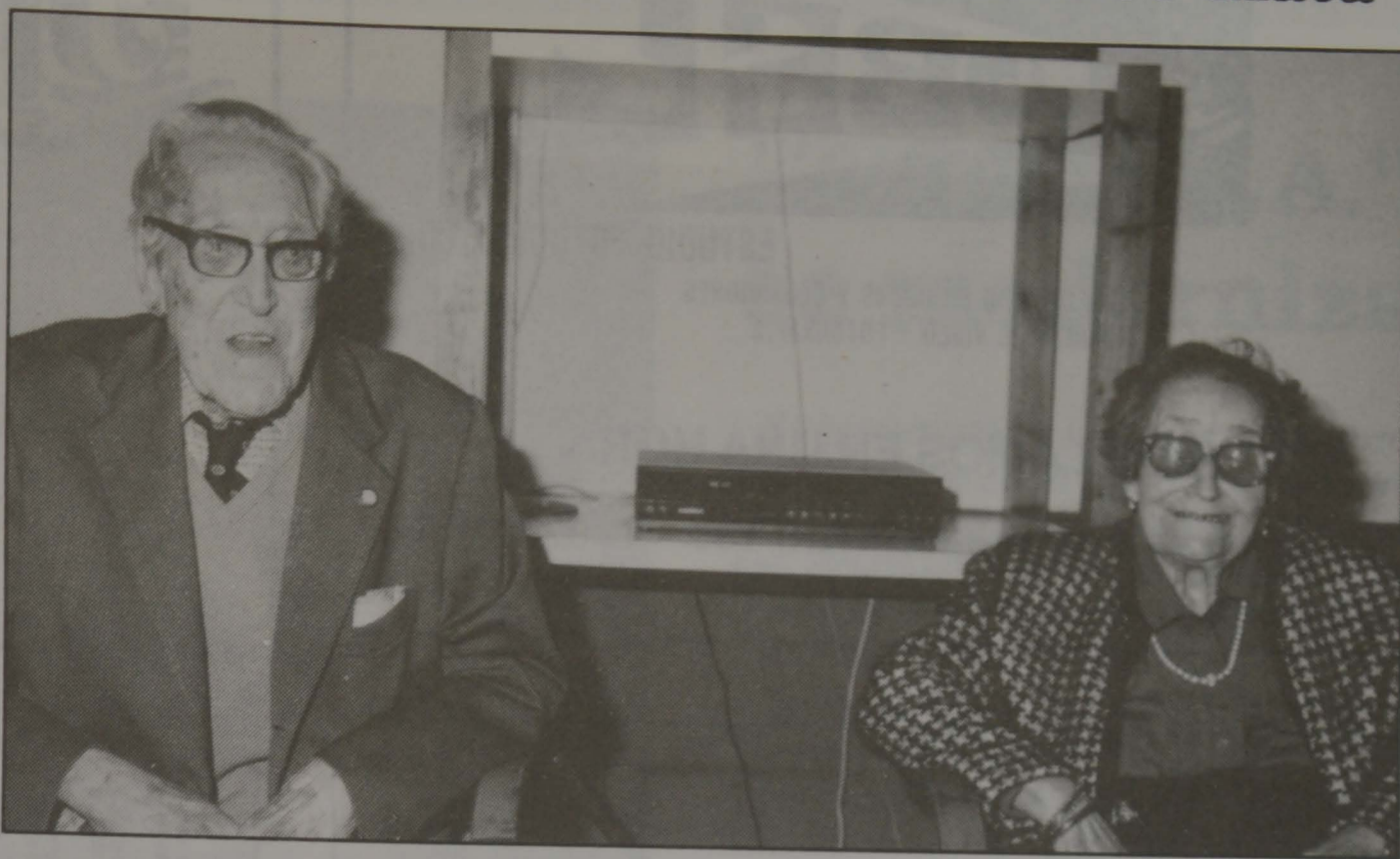
- I espero que un dia o altre ho deixi tot per dedicar-m'hi plenament. Si no ho faig tindrè la frustració d'una vocació només realitzada a mitges.

- No es ressenteix la família amb tanta activitat?

- Quan la meua dona em va conèixer jo ja era així, però he de reconèixer que aguantar-me no deu ésser gens fàcil. Ella ha sabut omplir els meus buits, donar-me equilibri i m'ha fet més fort en les situacions delicades. Potser m'hagués agradat tenir més temps pels meus fills. Però no puc dir que la meua família s'hagi ressentit. Fins i tot alguna situació adversa ha enfortit la pinya familiar.

- D.

Homenatge a Neus Mas i Domènec Mata



El passat dia 16 de novembre, a l'estatge de l'Associació de la Gent Gran, a les 5 de la tarda, es va retre un emotiu acte a dos persones que s'ho mereixien de veritat: els dos de més edat, i enguany amb una doble coincidència, ja que ambdós són veïns del Carrer Ferran Puig. Aquests dos homenatjats foren la Sr. Neus Mas Sendra i el Sr. Domènec Mata Ribas de 89 i 91 anys respectivament.

Obrí l'acte el Sr. Aureli Pugés, com a president de l'Associació amb un sentit parlament vers els dos venerats. Acta seguit el Sr. Torres, com a delegat de La Caixa, va fer a mans un ram de flors a cada un en nom de l'Esplai, en Joan Ballús i Agustina Medina, lliuraren un record, consistent en una placa gavadada memorant l'acte.

La Sra. Maria Carmona, els hi dedicà una poesia acuradament recitada titulada "La tardor" on es feia referència a aquesta estació anyal: la caça, els fruits, la verema, la transició a l'hivern, l'estiuet de Sant Martí... Fou molt aplaudida.

Tancà l'acte el Sr. Joaquim Lloveras, president de la Unió d'Associacions de Gent Gran (UDAGG), exaltant la labor feta al Prat pel Sr. Aureli Pugés, dintre de l'Associació, com a president i com a treballador actiu i li imposà la insígnia d'or de l'Associació, resultant una veritable sorpresa per a ell.

Acte seguit es van servir uns refrescos i continuà la festa amb l'atracció de la Família Picarol de Sabadell amb el show que porta per títol "Canço i simpatia de la família Picarol", el qual va fer les delícies de tots els present, avis i no tan avis.

M.D.

Obits

Des de l'aparició del darrer número de DELTA, prop d'una trentena de conciutadans nostres ens han deixat. El poble s'ha fet molt gran i sovint la mort d'un veí, d'un conegut ens passa desapercebutament. Nosaltres des d'aquesta secció del periòdic, procurem fer-nos ressó d'aquells dels quals en tenim notícia.

El dia 23 d'octubre moria a l'edat de 18 anysen Sergi Torres Gallardu, pocs dies després el dos de novembre a l'edat de 24 anys, moria Maria Rosa Vives González i el dia 4 ens deixava a l'edat de 33 anys Rafaela Martín Díaz.

L'endemà, el dia 5, després d'una soptada afecció intestinal amb problemes hepàtics, moria a l'hospital de Bellvitge, na Carme Garcia i Garrigos, esposa d'en Joan Bedos, a l'edat de 63 anys.

Amb pocs dies de diferència, el 17 i el 19, respectivament morien en Joan Sans i Moliner als 90 anys i en Cisco Riba i Miranda. Tots dos veïns del mateix carrer i companys de tertúlia durant els darrers anys de la seva dilatada vida. En Cisco, persona força vinculada a la parròquia per un cert parentesc amb Mn. Josep Farrés, tenia 85 anys.

I quan quasi estavem tancant la present edició, coneixem la mort del nostre bon amic i company Daniel J. Prat i Ampolla, als 63 anys d'edat, després de llarga malaltia, que afrontà amb admirable valentia, amorosament cuidat per l'aseva esposa Montserrat, la seva filla i el seu gendre.

Des d'aquestes planes, el nostre condol als familiars de tots els difunts que aquí anomenen i aquells que per ignorància no mencionem. ●



ESTUDIO FOTOGRAFICO

ESPECIALIDAD EN BODAS Y COMUNIONES
REPORTAJES VIDEO Y FOTOGRAFIA

REVELAMOS EN UNA HORA

Avda Virgen de Montserrat, 135 - T. 379 01 14
Ctra. Buñola, 6 esquina Lérida - T. 370 83 54



ORGANIZACION INMOBILIARIA
FINCAS-HIPOTECAS

FINCAS PRAT

VENTA TERRENOS INDUSTRIALES
EN DIFERENTES POLIGONOS

CARRETERA MARINA, 13
TELEFONO 370 61 61
08820 EL PRAT DE LLOBREGAT

CENTRO DE
BELLEZA



ISNE

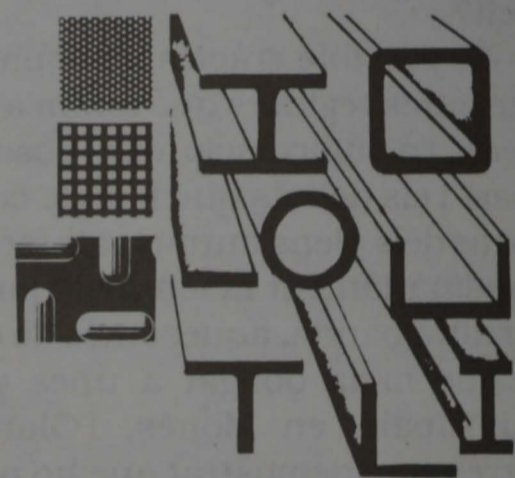
Penedès, 117 1.º 4.º
Tel 370 87 41

EL PRAT

metaleco s.a.

MAGATZEMISTA DE FERROS I FERRETERIA INDUSTRIAL

Ronda de Ponent, 6
(davant Terlenka)
Telèfon 379 65 51*
EL PRAT DE LLOBREGAT



HORARI DE VENDES:
8'30 a 1 i de 3 a 6'45

berón's

LENCERIA PARA LA CASA
Y CORTINAS

Jaume Casanovas, 105
Tel. 379 15 26

EL PRAT DE LLOBREGAT



Taller
HERRERO

D. N. I. 1731844

MECANICA EN GENERAL Y ELECTRICIDAD
ESPECIALIDAD EN FIAT Y COCHE DE
IMPORTACION

C/. Panadés, 99
Teléfono 370 05 51

08820 EL PRAT DE LLOBREGAT
(Barcelona)

BAR LA CASTELLANA

Arús, 18 - 1.º - 1.º de Mayo, 12
EL PRAT

GRAN SURTIDO EN BOCADILLOS TAPAS
Y PLATOS COMBINADOS

ESPECIALIDAD EN
ATUN
ANCHOAS
CHOCO
PULPO

MUEBLES AUXILIARES Y DE COCINA
PERSIANAS, CORTINAS Y RIELES

muebles  Iglesias

Avda. del Canal, 178 - Teléfono 379 18 73
EL PRAT DE LLOBREGAT (Barcelona)

Ampliació territorial de la Comunitat d'Usuaris de l'Àrea Oriental del Delta

El dia 26 d'octubre de 1989, tingué lloc a les Oficines Centrals del Consorci de la Zona Franca, la "Reunió General Tècnica" del 2on semestre d'enguany que organitza la "Comunitat d'Usuaris d'Aigües de l'Àrea Oriental del Delta del riu Llobregat, a les quals assisteixen a part dels tècnics de la pròpia comunitat i de les principals empreses en ella representades, tècnics de l'administració autonòmica, metropolitana i local.

A part d'informar de la situació actual del aqüífer deltaic i dels principals problemes que l'afecten, l'objectiu prioritari d'aquesta reunió se centrà en l'ampliació de l'àmbit actual de la Comunitat d'Usuaris. Cal recordar que la citada Comunitat té per objecte l'adequada gestió i protecció de les aigües subterrànies i dels seus aprofitaments en el terme municipal del Prat, en la seva totalitat, i de les zones al.luvials dels termes de l'Hospitalet de Llobregat, Cornellà i Barcelona (Zona Franca).

Ara per Decret de la Direcció General d'Obres Hidràuliques de la Generalitat de Catalunya, s'amplia l'àmbit territorial citat, tot incloent les planes al.luvials de la part baixa i Delta del riu Llobregat. Per la qual cosa en aquesta reunió multitudinària, foren convocats els enginyers municipals i representants de: el Papiol, Pallejà, Sant Viçens dels Horts, Santa Coloma de Cervelló, Sant Boi de Llobregat, Viladecans, Gavà, Catelldelfels, Sant Joan Despí, Sant Feliu de Llobregat i Molins de Rei.

Aquesta ampliació territorial s'ha fet amb criteris hidrogeològics, donat que l'embassament subterrani deltaic amb els seus límits físics afecta a la totalitat dels municipis abans indicats, encara que la màxima extracció d'aigua es limiti a uns pocs termes municipals, i respon sobretot a l'aplicació de les normes jurídiques especificades en la nova Llei d'Aigües. -R



Curset de cuina a l'Oficina de Benestar Social

Dia 10 d'octubre a l'AA.VV. la Barceloneta es celebrà la cloenda d'un Curset de Cuina patrocinat per la Generalitat de Catalunya, Direcció General d'acció Cívica, Servei de Benestar Social. Vam gaudir de la presència del Cap de Servei Sr. Enric Trilla.

Campanya "Vols conèixer Catalunya?"

El passat dia 4 de novembre més d'un miler de nois i noies de diferents barris perifèrics i pobles: El Prat, Gavà, Sant Boi, Sabadell, la Mina, el Besos, etc. van visitar la Vall de Núria acompanyats pel Director General d'Acció Cívica, Sr. Xavier Marimon i personal de les diferents Oficines de Benestar Social, en la campanya Vols Conèixer Catalunya?.

El dia 2 de desembre es visitaran les comarques de l'Anoia i el Bergadà.

"TITAN, S.A." se moderniza

El presidente de la Generalitat, **Jordi Pujol**, inauguró el dia 25 de octubre, una planta para la producción de barnices, destinados al autoconsumo de "Industrias Titán, S.A.", ubicada en el Polígono Industrial Pratense.

La repentina muerte del Conseller de Finances de la Generalitat, **Ramon Trias Fargas**, aplazó por un día dicha inauguración.

En el acto inaugural también estuvieron presentes, el Conseller d'Indústria i Energia, **Macià Alavedra**, el Alcalde del Prat, **Luis Tejedor**, el Diputado, **Pere Baltà** y otras autoridades; así como una nutrida representación del mundo empresarial, tanto de Catalunya, como del resto de España.

La nueva planta industrial es de ingeniería enteramente catalana, y su funcionamiento totalmente automatizado, lo que convierte en una de las más avanzadas de Europa y la más importante del sector en España, con una producción anual de 15.000 toneladas y una facturación del orden de los 14.000 millones de pesetas al año.

En su intervención, **Jordi Pujol**, recordó la personalidad de **Joaquín Folch i Girona**, fundador en el año 1917 de la empresa familiar y aseguró que mientras existan en Catalunya precedentes como los de "Industrias Titán, S.A.", no tiene que ser motivo de preocupación la presencia de las multinacionales.

Finalmente, **Jordi Pujol**, destacó la buena coyuntura económica actual, aunque matizó que esta sería aún mejor, sin tantas trabas tributarias.

La empresa "Titán, S.A.", posee una plantilla superior a los 600 trabajadores, la mayor parte de los cuales pertenecen a la factoría ubicada en Poble Nou.

ASESORIA CARNIAGO



ASADEM

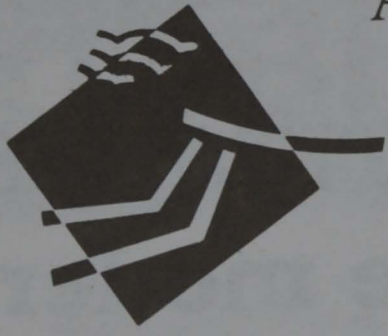
Declaraciones Renta - Aperturas Ayuntamiento
Licencias Fiscales - IVA - EOS
Asesoramiento Laboral - Asesoría Jurídica

Ctra. Marina, 71 bajos

08820 EL PRAT DE LLOBREGAT

Tel. 370 62 68





Al visitar los Stands de la II Mostra Comercial
recuerde que muy cerca tiene

LA QUEIXALADA

RAMALES, S. L.

donde encontrará un esmerado servicio de calidad en
Restaurant - Pizzería y Platos típicos

Carretera Marina, 21 - Teléfono 370 92 50 - 08820 EL PRAT DE LLOBREGAT

SERVICIO OFICIAL

SERVICIO GRUA PERMANENTE

Teléfonos 379 16 55

379 32 23

^ CITROËN ^

Catalunya, 59-61

TALLERES J. GARCIA EL PRAT



Durante el presente mes de Noviembre 4 señoritas han tenido el honor de ser elegidas "Chicas Pim Pam". Aquí vemos a las dos primeras: Silvia Mateos (día 5) y Raquel Fernández (día 12), junto a uno de nuestros discjokeys, Jaime. Cada semana se elige, de entre todas las asistentes, a la "Chica Pim Pam". Ven a visitarnos... tu puedes ser la próxima.

CUINART

COCINAS - BAÑOS - GRIFERIA - CERAMICA
ACCESORIOS DE BAÑO

Solicite presupuesto sin compromiso



Exposición y venta:
Castilla, 21
El Prat de Llobregat
Teléf. 379 40 34

Expertos especialistas
diseñarán su cocina y
cuarto de baño de acuerdo
con sus gustos y necesidades

Suicidio

Una joven de 24 años, resultó muerta al arrojar a la calle desde el balcón de una vivienda, situada en la 7ª planta del número 61 - 63 de la Avinguda del Remolar.

El luctuoso suceso, que causó una gran consternación entre el vecindario, ocurrió pasadas las 15,30 horas del pasado 2 de noviembre, cuando la suicida se encontraba circunstancialmente sola en la casa.

La fallecida, M.R.V., residía en el domicilio de sus padres y era la única hija del matrimonio. Al parecer, la joven estaba en tratamiento psiquiátrico, por cuya razón había estado ingresada en repetidas ocasiones.

En su trágica caída, el cuerpo de la víctima chocó violentamente contra una tapadera del alcantarillado, existente en la acera que bordea la oficina de "La Caixa", en medio de un charco de sangre. Su fallecimiento fue instantáneo, tras sufrir múltiples fracturas.

La policía actuó con diligencia y a los pocos minutos hizo acto de presencia en el lugar de los hechos y controló la situación.

No podemos decir lo mismo de las demás personas que por imperativos legales tuvieron que intervenir posteriormente.

Hasta el momento en que el juez ordenó el levantamiento del cadáver, este permaneció tendido en el suelo por espacio de más de dos horas, lo que constituyó un lamentable espectáculo, sobre todo para los niños que a aquellas horas salían de clase.

Esta circunstancia negativa, provocó la indignación de muchos vecinos de esta populosa zona del Prat, hasta el extremo de calificar de bochornosa la actuación judicial.

Atropello

Un vecino de San Cosme resultó muerto en el acto, al ser atropellado por un tren en el fatídico paso a nivel de la Calle Major.

El mortal atropello ocurrió a las 19,23 horas del día 16 de noviembre en el punto kilométrico 670,370 de la línea férrea Madrid-Barcelona.

Según testigos presenciales, la víctima, Antonio de la Cocepción Rubio González, de 58 años intentó cruzar el paso a nivel cuando las barreras estaban cerradas, momento en que fue alcanzado por el tren semidirecto Barcelona-Sant Vicenç de Calders-Comarruga.

El tráfico ferroviario estuvo interumpido tan solo por espacio de 10 minutos, ya que el cadáver salió despedido fuera

Guardia Civil detenido

El pasado día seis de noviembre a las veintitrés horas un agente de la Guardia Civil, destinado en el Aeropuerto del Prat, fue detenido en la Avenida del Remolar, por agentes de la Policía Local y de la Policía Nacional.

Según parece el agente M..., circulaba por la citada avenida empuñando su arma reglamentaria, cosa que llevó a algunos transeúntes a avisar a las fuerzas de seguridad del extraño suceso, toda vez que la persona que circulaba de forma amenazadora no portaba uniforme ni enseña alguna que lo identificase.

Cuando se personaron agentes de la Policía Local y Nacional vieron que el Agente de la Guardia Civil intimidaba,

pistola en mano, a un ciudadano que se disponía a coger un taxi, el Guardia Civil fue detenido, incautándole la Policía Nacional su pistola reglamentaria, dicho agente según se dice se encontraba en estado de ebriedad aunque se negó a realizar las pruebas de alcoholemia.

No tenemos noticia que se haya dado curso a la denuncia, pues sus mismos compañeros del cuerpo se hicieron cargo del tema sin que hasta el momento se haya desprendido, que se sepa, consecuencia alguna.

Este periódico, intentó conocer la opinión de algún miembro autorizado de la Guardia Civil sobre esta cuestión, sin que ello fuera posible. **J.A.**

Accidente mortal

Dos personas resultaron muertas y otras dos heridas de gravedad en un accidente de tráfico ocurrido el día 11 de noviembre en el Km 9,3 de la C-246, en el término municipal del Prat.

El accidente se produjo a consecuencia de una colisión fronto-lateral entre dos turismos. Resultando muertos: **José Antonio González-Cuevas González** y **Antonio Expósito Saez**. Los heridos son: **Jesus Báez López** y **Eduardo Macián Iriarte**.

Se da la circunstancia de que el mismo día que ocurrió este accidente, se registró una cifra récord de víctimas en las carreteras catalanas, con un trágico balance de 13 muertos, 11 de los cuales correspondieron a la provincia de Barcelona.

En todos los casos, las causas que determinaron los accidentes mortales se debieron a fallos humanos, tales como, distracción en la conducción, adelantamientos antireglamentarios, exceso de velocidad y no respetar la señal de stop.

Cadaver en la playa

La policía investiga la muerte de una mujer, cuyo cuerpo apareció el día 27 de octubre en la playa del Prat, dentro del mayor misterio.

Una vez identificada, la víctima resultó ser P.T. de 42 años de edad, casada y vecina de Sant Just Desvern.

El hallazgo del cadáver fue realizado por un vecino del Prat, cuando alrededor de las 11 de la mañana del citado día practicaba "footing" en la playa, en una zona localizada entre la valla del campo de golf y el Club Marítimo.

Según la policía, P.T. falleció a causa de una hemorragia cerebral, provocada por un fuerte golpe en la cabeza.

No obstante, la víctima, que apareció completamente vestida en la orilla de la playa, no presentaba signos externos de violencia.

Al parecer, el marido de la víctima, había denunciado a la policía la desaparición de su mujer.

El caso, ha sido trasladado al juzgado de Instrucción número dos de l'Hospitalet de Llobregat.



Un coche entró por un escaparate de un conocido comercio sito en la confluencia de las calles Av. Virgen de Montserrat y Enric Morera, y aunque parezca imposible, no causó lesiones a personas.

Reparació i venda de pneumatics
en general

Alineació de direcció i equilibrat de rodes

P. i J. PUIG, S.L.



Madoz 11

Teléfono 379 13 98

Cortinas y Lencería **AROA**

- Edredones, Mantelerías, Sábanas, Paños de cocina, etc.
- Confección de Colchas y Edredones a medida
- Confección y colocación de Cortinas y Visillos
- Solicite su presupuesto sin compromiso
- Se aparta género
- El desplazarse hasta nuestro establecimiento, le representará un estimable ahorro en sus compras

CONFECCION DE CORTINAS GRATIS

Carretera Marina, 18 Teléfono 370 35 03 08820 EL PRAT DE LLOBREGAT

MARCS A MIDA

ESTUDI FOTOGRAFIC

maytor

Avd. V. Montserrat, 37 Tel. 3791638 EL PRAT



**ESCUELA DE PELUQUERIA
Y ESTETICA**

SAIZ

GENTROS HOMOLOGADOS POR LA GENERALITAT DE CATALUNYA

Av. Virgen de Montserrat, 223
Teléfono 370 85 03
08820 PRAT DE LLOBREGAT

Plaza Cataluña, 6-7
Teléfono 661 10 85
08830 SANT BOI DE LLOBREGAT

**PLAN DOCENTE
MATERNAL Y PRE-ESCOLAR
(PABELLON n.º 1)**

DESDE LOS 3 MESES CON SERVICIO MEDICO PERMANENTE. CONTROL DIETETICO DE COMIDAS E INFORME DIARIO. ESTA SECCION UBICADA EN ZONA INDEPENDIENTE ESPECIFICAMENTE INSTALADA. CON JARDINES Y PATIOS EXCLUSIVOS. ATIENDE A LOS NIÑOS. CON PERSONAL TITULADO Y ESPECIALIZADO.
TELEFONO PARTICULAR PARA INFORMACION PERMANENTE 211 22 71.
ABIERTA TODO EL AÑO DE 7.30 A 19.30 H. EXCEPTO AGOSTO.

E.G.B. (PABELLON n.º 2)

LOS ALUMNOS DE 1º CURSO. MUCHOS DE ELLOS PROCEDENTES DE OTROS CENTROS. SON ATENDIDOS EN NUMERO REDUCIDO PARA CONSEGUIR UNA PREPARACION HOMOGENEA Y PODER SEGUIR ADECUADAMENTE EL PLAN DE ESTUDIOS.
HASTA 5º CURSO LOS ALUMNOS SON ATENDIDOS POR PROFESORES ESPECIALIZADOS DE E.G.B. A PARTIR DEL 6º CURSO SU FORMACION CORRE A CARGO DE DOCTORES Y LICENCIADOS.

B.U.P. Y C.O.U. (PABELLON n.º 3)

UN MINUCIOSO CONTROL DE ASISTENCIA Y HORAS DE ESTUDIO DE LOS ALUMNOS. POR PARTE DE LOS TUTORIOS DE LOS DIFERENTES CURSOS. HA PERMITIDO CREAR UN AMBIENTE DE TRABAJO MUY SATISFACTORIO Y OBTENER EN LAS PRUEBAS DE ACCESO A LA UNIVERSIDAD CENTRAL. PORCENTAJES DE INGRESO SUPERIORES AL 90% EN LA CONVOCATORIA DE JUNIO. DURANTE LOS ULTIMOS DIEZ AÑOS. Y CON CALIFICACIONES GLOBALES MUY ELEVADAS.

**CONFESIONAL- PRIVADO
COCINA PROPIA**

SERVICIO ESPECIAL DE AUTOCARES FERSPRAT

Con salida a las 7,15 horas aproximadamente para alumnos de BUP

Con salida a las 8 horas aproximadamente para alumnos de Pre-escolar y EGB



COLEGIO

Avda. Tibidabo, 28

ENSEÑANZA MIXTA

E.G.B.-B.U.P.-C.O.U

MATRICULA ABIERTA

PLAZAS LIMITADAS

TELS. 417 15 31 - 212 43 91

212 67 54 - 417 15 33

INGLES (OBLIGATORIO)

DENTRO DEL HORARIO ESCOLAR Y A PARTIR DE LOS CUATRO AÑOS.

A TRAVES DE NUESTRO DEPARTAMENTO DE IDIOMAS. RELACIONADO CON ORGANIZACIONES DOCENTES DE INGLATERRA Y ESTADOS UNIDOS. LA MAYORIA DE NUESTROS ALUMNOS SIGUEN EL PLAN DE ESTUDIOS DE LA ESCUELA OFICIAL DE IDIOMAS DE BARCELONA (CINCO CURSOS). PARA OBTENER LA TITULACION UNIVERSITARIA CORRESPONDIENTE.

PARA ELLO SE EXAMINAN EN REGIMEN LIBRE. ALCANZANDO EN GENERAL EL CUARTO CURSO DE DICHO PLAN DE ESTUDIOS.

**DEPORTES
(OBLIGATORIO)
SIL-CLUB**

ENSEÑANZA, INTRODUCCION Y FORMACION DEPORTIVA.

DESDE LOS SEIS. HASTA LOS NUEVE AÑOS. LOS ALUMNOS RECIBEN LAS ENSEÑANZAS BASICAS Y FUNDAMENTALES EN ONCE DEPORTES POR PARTE DE MONITORES ESPECIALIZADOS OBTENIDA ESTA ENSEÑANZA. EL ALUMNO PASA A LAS ORDENES DEL ENTRENADOR DEL DEPORTE QUE ELIJA Y SU TUTOR DEPORTIVO ACONSEJE.
NUEVE PISTAS DEPORTIVAS PERMITEN LA REALIZACION DE ESTE PLAN EN LOS SIGUIENTES DEPORTES

- ATLETISMO (ESCUELA DE SALTO DE ALTURA Y LONGITUD).
- BALONMANO
- BALONCESTO
- BALONVOLEA
- FUTBOL Y FUTBOL SALA
- GIMNASIA (RITMICA Y DEPORTIVA)
- HOCKEY SOBRE PATINES.
- NATACION
- PATINAJE ARTISTICO
- TAEKWONDO

EL CLUB DEPORTIVO DEL COLEGIO. SIL-CLUB PERMITE MANTENER A NUESTROS ALUMNOS RELACIONADOS Y CREAR EL AMBIENTE DE CONVIVENCIA QUE LA JUVENTUD ACTUAL NECESITA.

SIL-CLUB ES EL PRIMER CLUB ESCOLAR FEDERADO DE TAEKWONDO DE CATALUÑA. CURSILLOS DE ESQUI Y COLONIAS DE VERANO. COMPLETAN ESTA PREPARACION E INCREMENTAN EL ESPIRITU DE SOLIDARIDAD Y COMPAÑERISMO ANTES MENCIONADO.

**SERVICIO DE AUTOCARES
PRECIOS RAZONABLES**

Nuevo servicio municipal

El ayuntamiento ha promovido un servicio de información sobre sexualidad y anticoncepción, dirigido exclusivamente a los jóvenes del Prat.

Este servicio, que tendrá carácter gratuito, correrá a cargo del Centro de Planificación Familiar y está en funcionamiento desde mediados del mes de noviembre.

A partir de ahora, todos los lunes por la tarde, los jóvenes del Prat podrán beneficiarse del nuevo servicio municipal para informarse sobre cualquier tema relacionado con la sexualidad, el uso de métodos anticonceptivos y las enfermedades de transmisión sexual.

Interferencias en las ondas

La emisora de radio "Antena-3" interfirió a lo largo de toda la mañana del pasado domingo, día 5 de noviembre, la emisora de la Policía Local.

Dicha interferencia, dificultó seriamente las comunicaciones entre la emisora municipal y los 11 agentes de turno que prestaban su servicio en la población y en el aeropuerto.

Según un portavoz de la Policía Local, ésta es la primera vez que sucede un problema de esta magnitud, si bien en otras ocasiones habían sufrido pequeñas interferencias, "nunca como ahora, manifestó el portavoz, que entró de lleno toda la programación de "Antena - 3" y la gente que llamaba por teléfono se podría creer que estábamos de juerga", ironizó el agente.

Al final, los técnicos de "Antena - 3" pudieron solucionar el problema y la emisora de la Policía Local pudo recobrar su normalidad.

Li convé
anunciar-se a

Delta
LLOBREGAT



Un libro "Al toro por los cuernos"

El pasado domingo 15 de octubre se presentó en la discoteca "HALLEY", del Prat de Llobregat el libro "Al toro por los cuernos"; editado por José Luis Osborne Domecq y escrito por Manuel Belmonte Luque y Juan Belmonte Luque; con prólogo de Antonio Murciano e ilustraciones de Juan Iara.

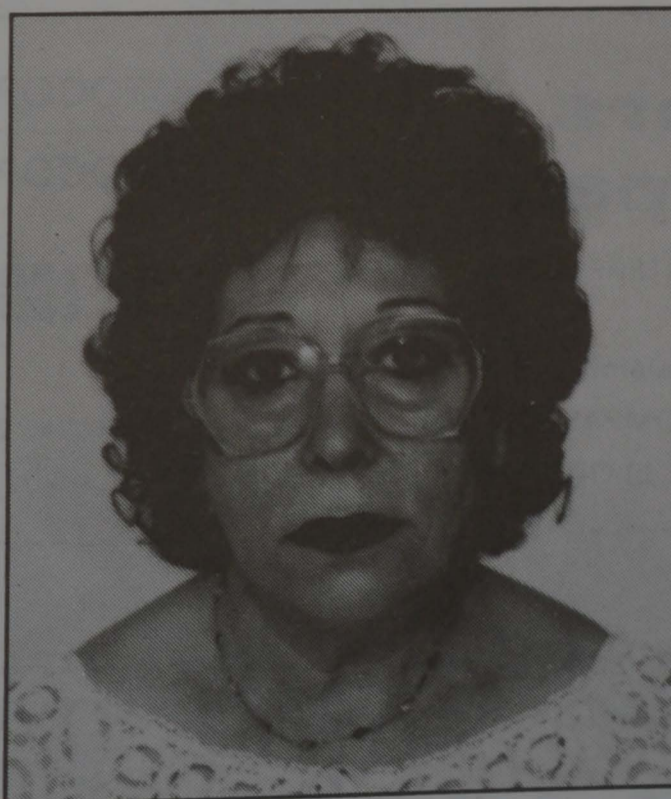
La presentación del libro corrió a cargo de los señores Velázquez, presidente de la peña Taurina "Los Victorinos"; Rivero, propietario de la discoteca "HALLEY" y Osborne, editor del libro.

También estuvieron presentes en la mesa de presentación, Jaume Monés, Director de DELTA, el periódico del Prat,

y Manuel Dobaño redactor de la misma revista y corresponsal de EFE; quienes fueron invitados de forma imprevista y sin llevar nada preparado por Pedro Velázquez, no obstante salieron indemnes de la suerte.

Después de la presentación del libro se abrió un turno de preguntas y el editor José Luis Osborne firmó y dedicó un importante número de ellos.

El acto, preparado minuciosamente fue un éxito importante, congregándose en dicha presentación relevantes figuras del mundo taurino. **calificación final:** orejas, rabo y vuelta al ruedo.



Nueva presidenta local de C.D.C

Ramona Duch Fou elegida a la darrera Assamblea de C.D.C. presidenta local del Prat. La nova presidenta és A.T.S. de professió i al llarg d'alguns anys regentà el dispensari de la Carretera de la Marina. Actualment té al seu càrrec l'oficina de Benestar Social del Prat. És vídua d'Antoni García que va ésser Secretari del Jutjat de Districte del Prat.

L'eficàcia d'un anunci a "Delta"

PROYECTOS Y MONTAJES ELECTRICOS

P.O.M.E.S.A.

EMPRESA ESPECIALIZADA EN INSTALACIONES DE ELECTRICIDAD, FONTANERIA
GAS Y CALEFACCION

C/. Lleida, 27, local 2 - Esquina C/. Estany de la Magarola
Tels. 370 50 52 - 379 24 49

08820 EL PRAT DE LLOBREGAT
(Barcelona)

Confecciones

Leonor

Gran surtido
en lanas

Se dirigen labores

ENRIQUE MORERA, 33 - TELEF. 379 02 94 - EL PRAT DE LLOBREGAT

Autocares FERSPRAT, S. A.

EXCURSIONES EN GENERAL
COLEGIOS EN BARCELONA
VIAJES POR TODA ESPAÑA

Cra. Marina, 100 - Teléf. 379 38 84 - EL PRAT



RESTAURANTE

Especialidades
EN PIZZAS
Y PASTAS FRESCAS

Pompeu Fabra, 49-51 Para encargos llamar al Tel. 370 99 01
El Prat de Llobregat (Barcelona)

GUIA

DE

SERVEIS

flors company

SERVEI INTERFLORA

Madoz, 4 - Teléfon 379 02 70
Dir. Teleg COMPANYFLORS
EL PRAT DE LLOBREGAT

FOTOCOPIES
FOTOCOPIAS

SERVEI/SECRETARIA

Castilla, 27
Tel. 379 37 49

BRONQUITIS
ASMA BRONQUIAL
Y SU TRATAMIENTO
POR MEDIOS
NATURALES

VISITA CONCERTADA
TELEFONO 379 83 31
DE 8 A 10 NOCHE

optica PRAT

Sección Lentes de Contacto

Frederic Soler, 13-15

Teléfono 379 46 93

EL PRAT

ARTICULOS
DE PIEL
BOLSOS
Delcar

FEDERICO SOLER, 6 - TEL. 370 19 53
EL PRAT DE LLOBREGAT (Barcelona)



Asesoría Técnica Laboral

GABINETE JURIDICO - LABORAL - FISCAL
ADMINISTRACION DE FINCAS



SEGUROS

MUTUA NACIONAL DEL AUTOMOVIL

Jaime Casanovas, 102-104, bajos, 1.^a
Teléfono 379 59 99

Daniel J. Prat ha mort

El nostre company de tasques periodístiques, el bon amic Daniel J. Prat, ens ha deixat. El seu trapàs ens entristeix al mateix temps que ens omplena de dolor, aquest dolor que ineludiblement acompanya sempre la partença, sense retorn, d'un bon amic.

El Daniel era el Daniel; encara que pugui semblar una afirmació gratuïta, era així. Un excel·lent observador i comentarista de la vida local del nostre poble i de la societat que el conforma, que l'envolta.

A l'escalf dels esdeveniments que han anat configurant la nostra història, en Daniel va saber transmetre'ls amb sentiment i certesa a les pàgines, primer, del setmanari "Prat" i després del periòdic "DELTA", dels quals va ésser un entusiasta i assidu col·laborador.

En Daniel, advocat i periodista, ha deixat una profunda petjada (en termes artístics i en atenció a uns dels seus "Hobbys" diríem pinzellada) en el clarobscur quadre de la nostra història.

La seva serenitat en la lluita per la vida fins a l'últim moment mereix la nostra admiració i el legítim desig que la seva personalitat eminentment humana sigui reconeguda per tots aquells que hem tingut l'oportunitat de tractar-lo. La seva afabilitat, a voltes adreçada d'una certa ironia, així com el seu tracte obert amb tothom i per tothom, el configuren com una persona que es feia estimar.

Sols ens resta, parafrejant Buero Vallejo, donar-li el merescut títol d'un somniador per a un poble.

Que els teus somnis, que ara són eterns, segueixin essent, benvolgut Daniel. El nord i guia del teu camí per aquestes estrelles que tantes vegades vas esmentar en els teus inoblidables articles, curulls d'amor i sentiment envers el teu país.

DELTA

COL·LABORACIONS

L'Illa ja no hi és

Durant la postguerra,
els anys de la fam,
tot anava escàs
i a més d'un pratenc
la dona li deia
després de sopar:
- Apa, aneu a l'illa
a provar el sedàs
o quatre rallades,
que de peixos hi ha!

Prop de la matinada,
pare i fill somrients
tornaven a casa,
cansats i contents.

Galleda mig plena
d'angules brillants
i el sarró atapeït
d'anguiles i tencas
petites i grans.

A la vora del foc,
adobant el tió,
l'àvia rondinava
tot fent la torrada
d'un breu rosegó:
- Quina sort tenim
d'haver-hi l'estany...
i que poc o molt
s'hi pesqui tot l'any
Nen, quan siguis gran,
et recordaràs
de quan no hi havia
i gràcies a l'illa...
més de una vegada
haviem menjant tall!

Passaren els temps,
em vaig anar fent gran
i ja no per gana
a l'illa tornava
molt de tant en tant.

Però un dia, de sobte,
la jove mainada
que m'anava creixent
digué: Pare, i l'illa
de què tant paraves
quan la veurem?

Ja fa temps no en parlo
ni en parlaré més,
ens l'han robada
o se l'han venuda.
Ja mai la veurem...

L'Illa ja no hi és.

Jordi Bringué i Turon

Despedida a un amigo

No por más esperada ha sido menos sentida la noticia de tu ausencia definitiva.

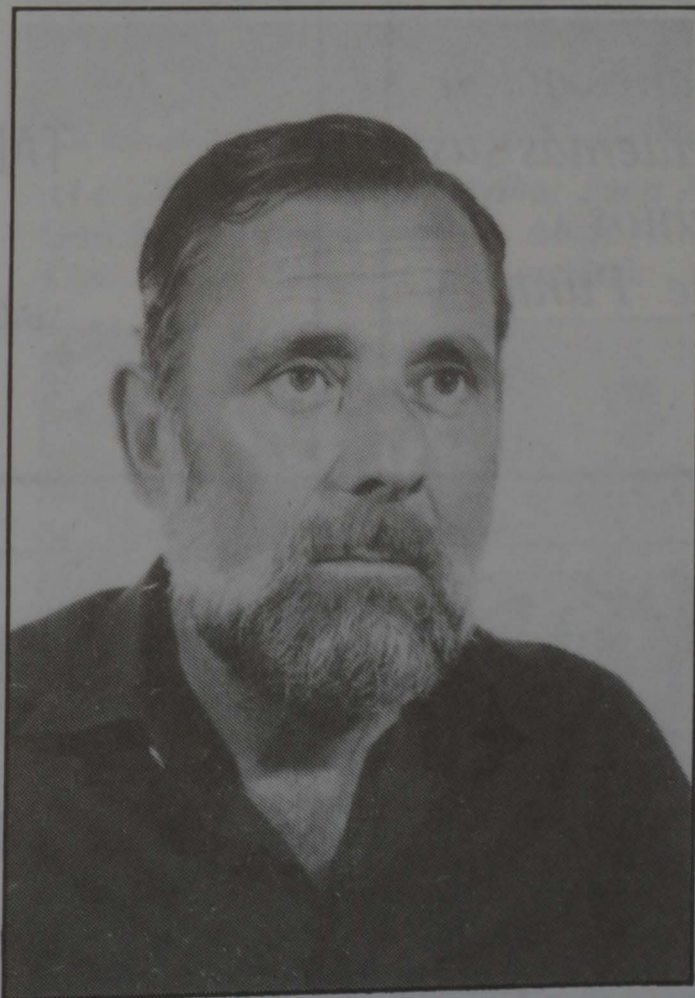
Un profundo silencio me rodeó al conocerla. El silencio del misterio del instante que transcurre entre la vida y la muerte. Otras veces lo he vivido y siempre me ha sobrecogido. Luego de repente, como un caudal incontenible, un montón de recuerdos y vivencias llenan el silencio.

En tu caso, vivencias de tertulias, conversaciones, reuniones en la redacción del periódico "Prat" y sobretudo recuerdos inacabables en torno a tu inolvidable "Masía".

Siempre te recordaré como un gran conversador, alegre, socarrón y soñador. Realizador de tus sueños en tantas ocasiones.

Guardaré de tí, como prenda de leal amistad, dos objetos con que me obsequiaste, un cuadro de la vieja Plaza y hace pocos días una sentida dedicatoria de tu libro. Y añoraré de tí, el calor de la amistad.

Me has dejado muy triste, Daniel. Entristece de veras y encoge el alma, pensar que no volveremos a vernos... jamás, porque pienso con el poeta que "cuando



un amigo se va, algo se rompe en el alma..."

El consuelo que me queda, es pensar que frente a la tristeza del que se queda, tu sí serás feliz en una Fiesta Mayor inacabable.

J.A.F.



MONTEPIÓ SAN CRISTÓBAL

AUTOMOBILISTA

CHÓFERES DE BARCELONA

Provenza, 173 pral. - Tel. 253 40 05 (3 líneas)
08036 - Barcelona

- » DEFENSA JURIDICA PER RESPONSABILITAT CRIMINAL
- » RECLAMACIÓ PER DANYS AL VEHICLE

Ferran Puig, 72 - Telèfon 379 18 02
Delegació Baix Llobregat: HORARI: de 18 A 20 HORES (DIMARTS I DIJOURS)
EL PRAT DE LLOBREGAT



R.S. 87.

DELCO RECANVIS, S.A.

Tenim per a vosté tota la gama de productes BOSCH

També som especialistes amb recanvis AUDI i VOLSKWAGEN.

Avda. Virgen de Montserrat, 101
08820 EL PRAT DE LLOBREGAT

BOSCH 

Auto-Centro
Accesorios
y Recambios

Tel. 370 15 11 (3 líneas)
(Barcelona)



Les ofrece su colección 89 -90 en Prendas de Piel
Diseño y fabricación propias y además sus complementos en Género de Punto y Ropa.

Avda. Montserrat 31-33
370 79 57
EL PRAT DE LLOBREGAT
(Barcelona)

PESO IDEAL S.A. 

TODAVIA NO EXISTE NINGUN SISTEMA PARA ADELGAZAR TAN SEGURO, EFICAZ Y...
ECONOMICO

TODOS LOS JUEVES A LAS 4 TARDE
VENGA LE INFORMAREMOS GRATUITAMENTE EN:

EL PRAT DE LLOBREGAT
RESTAURANTE MARTI
Jaime Casanovas, 22



Ramón Llull, 4 y 6
Teléfono 370 91 01

Coronel Sanfeliu, 9 y 11
Teléfono 379 14 84

San Joaquín, 76
Teléfono 379 01 84

Droguería y Perfumería

PINTURA Y LIMPIEZA

Tarridas

EL PRAT DE LLOBREGAT

Fútbol

Terlenka: el factor humano

**El club tiene
una plantilla
de 250 entre
los 8 y 18 años**

Como todos los años los equipos de Terlenka comienzan de nuevo una temporada con el asegurado, ya desde un principio, total éxito social-humano.

Los datos lo corroboran, aproximadamente unos 250 chicos entre las edades comprendidas desde los nueve y dieciocho años participarán en los once equipos que Terlenka mantiene en liza en los diversos campeonatos por toda Cataluña. Además una faena importantísima, será la de la escuela de Fútbol-Base que todos los sábados por la mañana albergará a aproximadamente un centenar de chicos de inferior edad y de donde, quien sabe, saldrán las próximas figuras del deporte en general, ya que, este aprendizaje aunque se haga por medio del fútbol, es una forma de habituar al chico dentro de una sociedad sana y beneficiosa para su educación. Todo este trabajo será llevado por cerca de cincuenta personas entre directivos, delegados, entrenadores y asesores especializados, que sin ningún lucro económico llevarán un año más el hobby favorito a todos estos chicos. El éxito social-humano está garantizado, esperemos que el deportivo también llegue a fuerza de esfuerzo y entrega. En este número y los próximos vamos a ir presentando a todos estos equipos.

E. ILLO — T.E.



JUVENIL "A". Arriba: Pérez (delegado), Juan Ramón, Nieto, Moya, Pedro II, Mora, Pedro I, Escudero, Juan (entrenador). Abajo: Navarro, Marcos, Moreno, Juan Carlos, Peña, Javi, Esteban, Muñoz. Contemplan la plantilla Pereda.



ALEVIN I (Colegios). Arriba: Juan Antonio, Capilla, Benito, Jiménez, Javi, Trillo, García, Serrano, Belmonte. Abajo: Angel, Carlos, Galván, Domingo, Carreño, Gual, Toni, Moya, González (entrenador).



BENJAMIN "A". Arriba: Alex, Moro, David, Javi, Antonio, Gálvez, Sánchez, José. Abajo: Pedro (2º entrenador), Raúl, Carrasco, José Luis, Gordillo, Lucas, Cáceres, Aliaga, Pérez, Gómez, Carmelo (delegado). completan el equipo: Falo (1º entrenador), Reverter y Arocha.



JUVENIL "C". Arriba: Antonio (entrenador), Dani, Jordi, Iván, Rubén, Merino, Cabello, Carrillo, Martos. Abajo: Oscar, Balseras, Núñez, Trigo, Durán, Toni, Waldo, Recio, Ramón, Juan Antonio (masajista). El delegado del equipo Alfredo Marcos.



INFANTIL "B". Arriba: Alfonsito, Tomás, Alfredo, Martínez, Cabrera, Víctor, Cavnillas, Ramón (1.º entrenador). Abajo: Antonia (Delegada), Julián, Córdoba, David, Casellas, Diego, Jesús, Chivas, Alonso, Miguel y Carlos (2º entrenador).

GUIA DELTA 1989

Malgrat l'esforç desenvolupat per portar a terme la "Guia Delta" i atesa la complexitat per a poder obtenir el màxim d'informació fidedigna, han aparegut diverses mancances, les quals han fet que el nostre banc de dades tingui alguns errors i també diversos oblitls involuntaris, principalment referents a professions liberals, com per exemple metges i advocats, ja que les fonts d'informació "in situ" ofereixen certes dificultats.

Es per això que us demanen disculpes i preguem ens envieu a la nostra redacció les vostres esmenes pels errors apareguts o ve la vostra comunicació per les omisions.

Moltes gracies

DELTA

¿El Prat sub-sede olímpica en el 92?

El Prat cuenta con el 90% de posibilidades de ser sub-sede olímpica en las olimpiadas de Barcelona 92, si las negociaciones que se están llevando a cabo en las altas esferas del deporte olímpico, para que el Golf sea deporte de demostración para dicho evento se resolvieran favorablemente.

La Federación Mundial de Golf presentó ante el C.O.I. todos los requisitos necesarios, que le fueron exigidos en su día por dicho organismo, para declararlo deporte de demostración en la olimpiada, ya que contaba con el beneplácito del COOB'92.

En caso de que se incluya, el Prat sería el lugar idóneo para celebrarlo, dado que el Real Club de Golf el Prat, es uno de los mejores campos de España y es el más cercano a Barcelona y que contará con una infraestructura hotelera de dos hoteles de alto standing con un total de 800 camas, con apoyo de zonas comerciales y de ocio, así como locales para convenciones y congresos.

Estos servicios están previstos sobre el eje de la autovía de Castelldefels con el Aeropuerto.

Su relación con el Area de Barcelona es fácil e inmediata a través de todo tipo de medios de transportes públicos (Renfe, autobuses interurbanos, taxis) y la propuesta de que el metro pase por el anillo olímpico, llegue al Prat. Además está rodeado de vías rápidas, Autovía de Castelldefels, Variantes C-245, Autopista del Litoral y en proyecto la prolongación del segundo cinturón.

Por estas razones, además de ser el Municipio por donde han de entrar a Barcelona todos los participantes (Deportistas, Comités Olímpicos, Prensa, Radio, TV, Técnicos de todo tipo y Visitantes tanto de nivel nacional como internacional).

A todo esto hay que añadir la formidable capacidad del Real Club de Golf del Prat para organizar con éxito eventos de gran envergadura, como son: Campeonatos del Mundo, Campeonatos de Europa, así como torneos de gran renombre en el mundo del Golf.

Por lo tanto, si el Prat y, más concretamente, el Real Club de Golf del Prat, es nominada sub-sede, el éxito está asegurado de antemano. Ampliaremos más información en próximos números.

Gaspar Barahona.

SEAT**Llobrecar, s.l.**

C/. CERVERA, 17-19 - ESQUINA CTRA. AVIACION - TEL. 370 28 02 - 08820 EL PRAT DE LLOBREGAT

**ESTAMOS CON
EL DEPORTE****ATENCIÓN:**CREACION ESCUELA
DE FUTBOL BASENIÑOS DE 7 A 9 AÑOS
INTERESADOS PRESENTARSE
EN EL CAMPO DE L'ESTRUCH
SABADOS DE 9 A 12 HORAS**JUNTOS EN MARCHA
HACIA EL FUTURO****PRACTIQUE
CON NOSOTROS**

- * TAEKWONDO
- * DEFENSA PERSONAL
- * GIMNASIA

**MAS DE 10 AÑOS Y UN
EXTENSO PALMARES
DEPORTIVO NOS
AVALAN****MAESTRO****ANGEL FARRÉS**

- CINTURON NEGRO 6.º DAN
- ENTRENADOR NACIONAL
- DIRECTOR DE LA ESCUELA
NACIONAL DE ENTRENADORES

LLAMENOS SIN COMPROMISO - TEL. 379 39 08

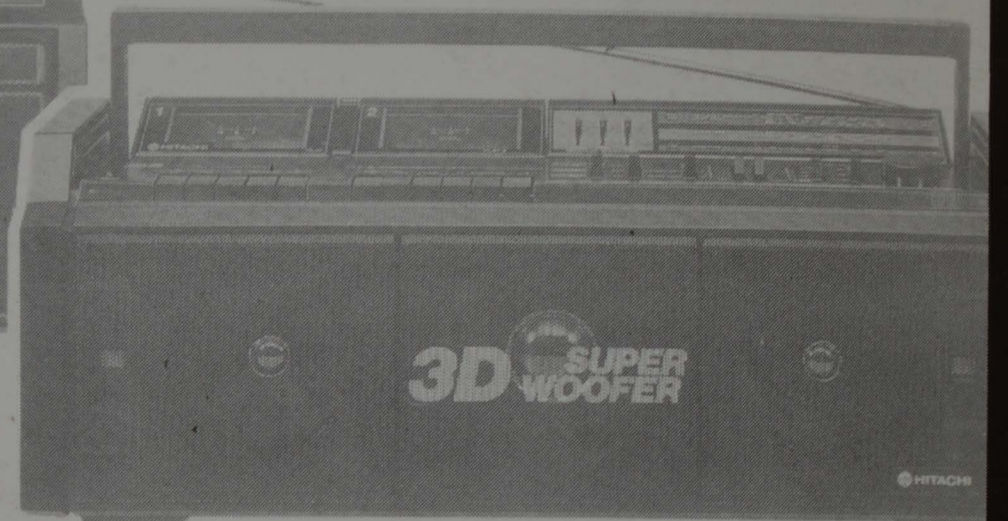


HITACHI

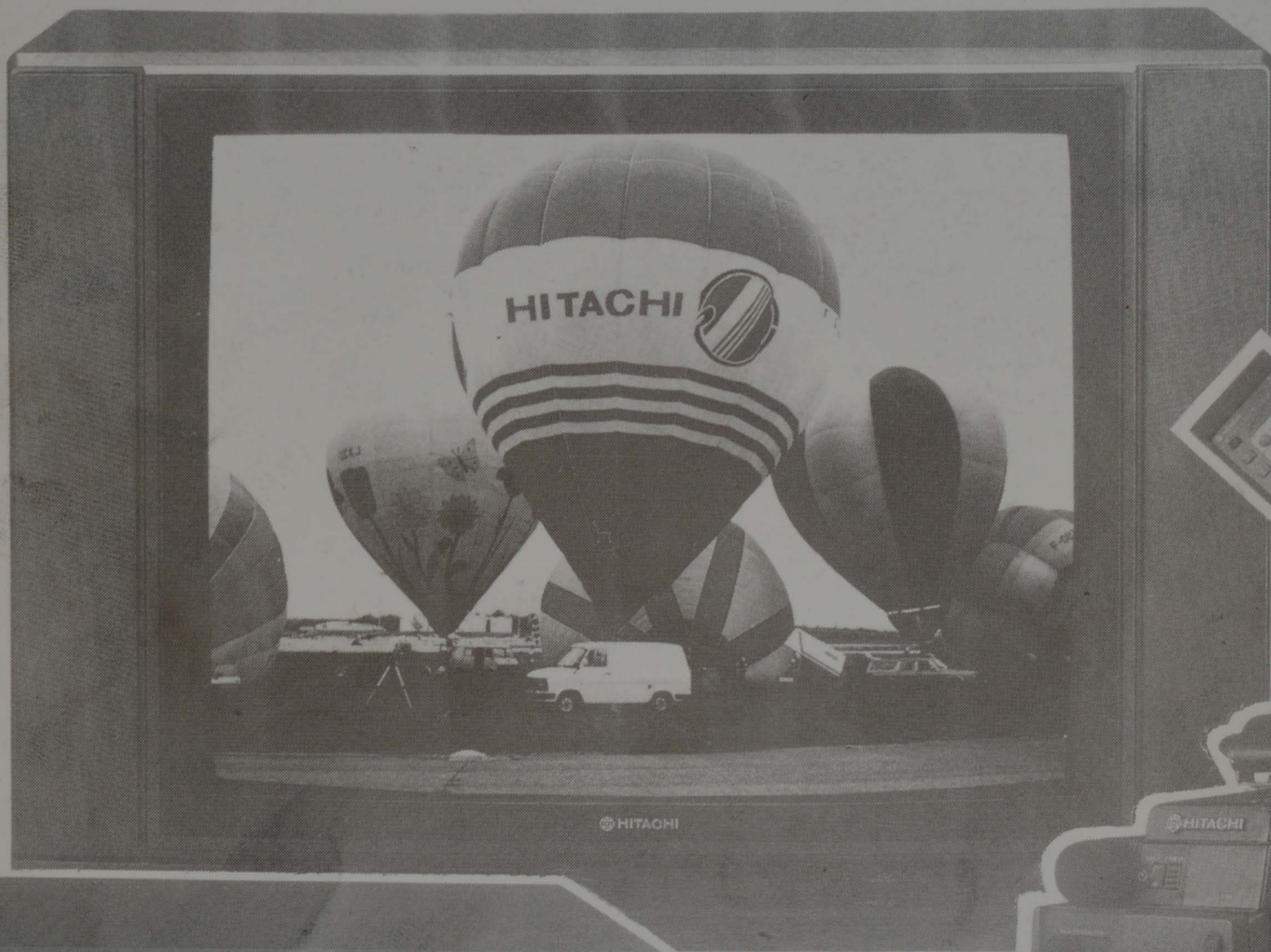
Audio-Video-Hifi-Tv



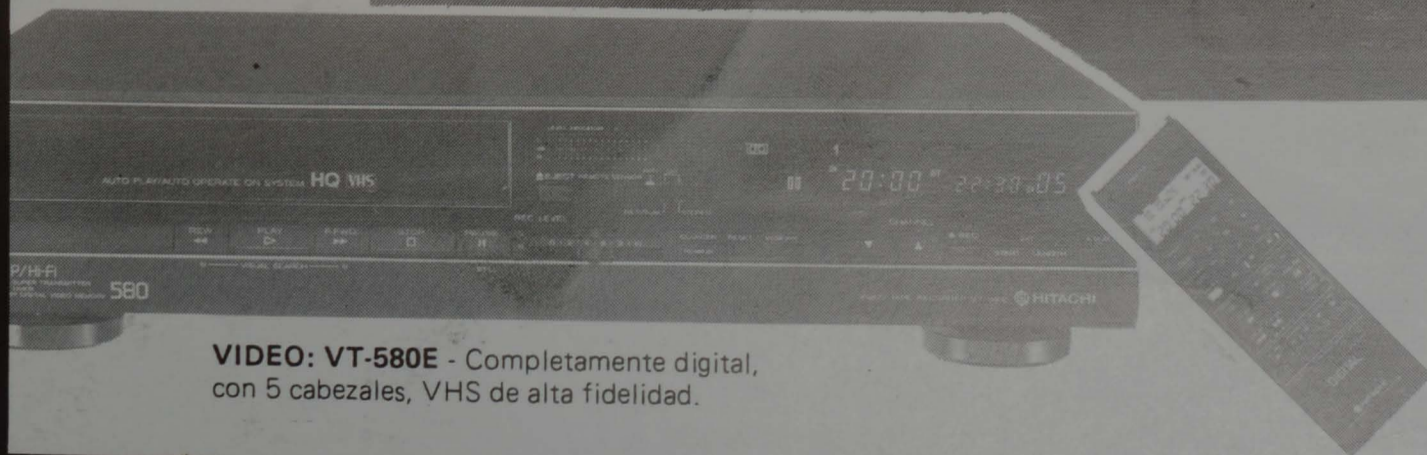
COMPACT DISC/RADIO CASSETTE: CX-W800E
Reproductor CD y radio cassette grabador reproductor de doble platina con sistema 3D.



RADIO CASSETTE: 3D8 (TRK-3D8E)
Radio Cassette 3D. de 4 bandas y doble platina.



T.V. COLOR: CPT-2828
Televisor color estéreo, cuadrado y plano con visualización de pantalla múltiple.



VIDEO: VT-580E - Completamente digital, con 5 cabezales, VHS de alta fidelidad.



CAMARA VIDEO: VM-C40E
Equipo compacto de video VHS-C con sensor de imagen MOS.

telerradio

para los que saben comprar... y ahorrar

Avda. Virgen de Montserrat, 127 ☎ 379 19 16 y 379 01 16 - EL PRAT DE LLOBREGAT