

Delta

LLOBREGAT

EL PRAT, GENER 2002 ANY XXV Nº 262 PREU: 1,80 euros (300 ptes.)

Privatització?

Retallada



Els serveis municipals perden terreny davant l'empresa privada

Gestió indirecta?

Piera

Aseorías y Servicios

ASESORAMIENTO INTEGRAL
Laboral, Fiscal, Contable y Financiero

BANKINER
A G E N T E

Avda. Verge de Montserrat, 114, 1er. 1ª.

Tel.: 93 379 57 04 • FAX: 93 370 05 60

www.asesoriapiera.com • e-mail: piera@tuasesor.net

Apartat de Correos, 97 EL PRAT DE LLOBREGAT

SUPER-EURO

¡Ven a conocernos!

Gran surtido de
productos exclusivos
Objetos de regalo,
juguetes, papelería,
limpieza, menaje y
ferretería
Bazar multiprecio
Te sorprenderás



C/ Coronel Sanfeliu, 66 • Tel./Fax: 93 378 82 41 • EL PRAT



Hiper Decoración

El mundo del color y la decoración

C/ Lérida 100. Telf./Fax. 93 370 49 06
Avda. V. de Montserrat 200. Telf./Fax. 93 370 48 53
08820. El Prat de Llobregat. BCN.

No nos importa ser conocidos
por 15 AÑOS DE EXPERIENCIA ...



... lo importante es ser reconocido
por valores como:



... EL ASESORAMIENTO MÁS EFICAZ ...



... LA RAPIDEZ EN EL SERVICIO ...



... EL PRECIO QUE CUBRE TODAS
LAS NECESIDADES ...



... UNA GAMA DE PRODUCTOS
AMPLIA Y VARIADA ...



... Y POR SUPUESTO
LA SATISFACCIÓN
DE NUESTROS CLIENTES ...

... "siga confiando en nosotros".

PRESENTANDO ESTE TIKECT
OBSEQUIO DE UNA CAMISETA
(CON CUALQUIER COMPRA)

EXPOSICIONES:



TERRASSA 8 GRANDES GRUAS



PORT AVENTURA 6 GRUAS SUPER ALTAS



TUNELES DE SITGES 13 UNDS. TDS. MODELOS



LA MAQUINISTA (BCN) 10 SUPER GRUAS etc... etc...

15 Años
1988-2003

Andem a fer...

País!!!

Poble!!!

SERVEIS DE:
GRUAS MOVILES
Y GONDOLAS
CAMIONES / TRAYLERS
TODAS MARCAS GRUAS TORRE

GRUPRA
SERVICIO ASISTENCIA TECNICA
GRUAS

APUNTESE
AL PLAN
GRUNOVE

SOMOS LOS
MAS ALTOS BCN
HASTA 80 MTS.
SIN ARRIOSTRAR

RENTING - LEASING
VENTA CON RECOMPRA
GRUAS VIEJAS

ALQUILERES
GRUAS NUEVAS
LEASING

GRUPRAT, S.A.

C/ DE LAS MORERAS Nº 13 ESQ C/ IGN IGLESIAS POL. CAN STRUCH
08920 EL PRAT DE LLOBREGAT (BARCELONA)
TEL 93-370 90 01 93-478 75 84 FAX 93-379 93 21
E-MAIL: GRUPRAT@MAQUINARIA.COM

Pz. Constitució, 6 Bjos. 1º Izq. Apdo Correos, 231 08820 El Prat de Llobregat
Teléfono: 93 - 379 82 81 tel y fax: 93-370 82 03

COMPTE AMB LES PRIVATITZACIONS

Les queixes d'un grup de treballadors de la brigada municipal de jardineria ens han portat a tractar en aquest número la situació dels serveis públics municipals, que, pel que hem vist, l'ajuntament tendeix a posar cada cop més en mans d'empreses privades. Aquesta opció ("privatització" segons els sindicats i "gestió indirecta de serveis" segons el consistori) porta a una indubtable retallada de plantilla de funcionariat en favor d'un augment de treballadors pertanyents a empreses particulars.

Vist des de l'òptica consistorial, la gestió indirecta de serveis és més rentable i còmoda per l'Administració local, donat que l'ajuntament queda lliure de tota responsabilitat sobre baixes, absentisme, política salarial i protestes sindicals. A més, és ben possible que hi hagi empreses privades més qualificades en certes feines que no pas els treballadors dels serveis municipals, la qual cosa justificaria també la concessió de serveis públics. Però no hem d'oblidar que, evidentment, la gestió indirecta deixa, de forma igualment indirecta, que l'empresari particular tingui la paella pel mànec en l'àmbit laboral. L'abús en la contractació temporal i en els períodes de prova, en els quals el treballador queda indefens davant de possibles excessos patronals, són situacions que es donen amb més facilitat en l'empresa privada que no pas en l'Administració pública. Si a més afegim que l'Ajuntament del Prat està governant per una força teòricament d'esquerres, que lluita per les 35 hores, protesta contra les ETT i té una forta tradició anticapitalista, l'ús massiu de la privatització pot resultar encara més xocant.

Tot i així, el model de privatització s'imposa a tots els ajuntaments, i sembla l'opció més lògica per fer rentable alguns serveis municipals. Però això no vol dir que un consistori es despreocupi totalment dels treballadors. Al cap i a la fi, un major recolzament per part dels ajuntaments i una mica de menys tolerància amb l'empresa potser els motivaria i faria augmentar la qualitat dels serveis que presten, que és el què agraeix el ciutadà.

Delta
LLOBREGAT

SUMARI

Safareig Oficial

PÀGINA 5

Tema del mes:
**Retallada de serveis
públics municipals**

PÀGINES 10 I 11

**Entrevista: Manuel
Cobos, entrenador de
bàsquet infantil**

PÀGINES 12 I 13

**L'hotel Ciutat del Prat
obre les portes**

PÀGINA 15

Incendi a la Sarrió

PÀGINA 16

**El CB Prat, a la final
de Lliga EBA**

PÀGINA 50

Nota del periòdic: A causa de l'augment dels costos d'edició-producció (paper, filmació de fotolits i rotatives) ens hem vist obligats a augmentar lleugerament el preu de venda al públic del nostre periòdic. A partir d'aquest mes, *Delta* costarà 1,80 € (300 ptes.), en comptes d'1,65 € (275 ptes.). Preguem disculpin l'increment, que en cap cas s'aplica amb finalitats comercials.

EDITA ASSOCIACIÓ CULTURAL "DELTA DEL LLOBREGAT"

Redacció i Administració: Castella, 5 baixos. Telèfon i fax: 93 379 05 33

CONSELL EDITORIAL

President

Jaume Monés

Sots-Presidents

Josep Maria Canalías

Alfredo García

Secretari

Pere Manuel Azuara

Director: Jaume Monés i Albet

Director adjunt: Josep Maria Canalías

30 dies i cultura: Neus Macías, Javier Martínez,

M. Carmen Moro, Encarna García, J. D. Muñoz, Vanessa Sáez

Esports: Toni Espigares, Iván Álvarez, Manolo Gol, Lalo

González, Elisenda Gálvez, José Luis Navarro

Fotos d'actualitat: Irene Gallardo i Aurelio Poyato

Publicitat: Jaume Monés Feu

Maquetació: Delta

Impressió: l'abecedari

Gran Via de Lluís Companys, 1-3

08330 - Premià de Mar

Tel.: 93 752 24 25

FAX: 93 752 07 30

Periòdic membre de:

(≡) ACPC

Associació Catalana
de la Premsa Comarcal

PREMI TESIS-TORRENT 1996

Delta, el periòdic del Prat, no es fa responsable de l'opinió expressada en els articles signats. La línia del diari queda recollida en la pàgina editorial D.L.B. 43419 - 1977

OPTICA RECASENS
 Avda. Virgen de Montserrat, 130 (El Túnel)
 ESPECIALISTAS EN:
 • PROGRESIVOS
 • LENTES DE CONTACTO
 -BLANDAS
 -GAS PERMEABLES
 -TORICAS

GRUP PRESTIGE

AGÈNCIA DE TRANSPORTS SALVADOR, S.L.
 ESPECIALITAT EN:
 Camions grua i transports en general per a tota la Unió Europea

Polígon Industrial Can Estruch
 C/ Lo Gaiter del Llobregat, 129
 EL PRAT DE LLOBREGAT
 Fax: (93) 370 70 56

Tels.: (93) 379 40 06
 (93) 379 21 18
 (Part.) (93) 370 73 88

CONSTRUCCIONES PITARCH
 Av. REMOLAR 91-93 - EL PRAT DE LLOBREGAT

OBRAS, REHABILITACION Y REFORMAS
 - VIVIENDAS, LOCALES Y OFICINAS
 - COCINAS Y BAÑOS
 - FACHADAS, VESTIBULOS, ESCALERAS, BAJANTES
 - ALBAÑALES, CUBIERTAS, ETC.
 - IMPERMEABILIZACION DE TERRADOS
 - REHABILITACIONES CON ALUMINOSIS
 - TRATAMIENTO DE GRIETAS Y HUMEDADES

Presupuestos sin compromiso - Tel. 93 379 36 43

Dr. TEOFILO DEZA ALLODI
 (Odontólogo)

Les atiende en la
CLÍNICA IBÉRICA

C/ Dr. Gallart i Monés, 9-11, 1º, 3ª
 Teléfono 93 370 43 77
 EL PRAT DE LLOBREGAT

FLORISTERIA El Trèbol


- Ramos de Novia
- Centros Florales
- Ramos variados
- Coronas - Cojines
- Flores para difuntos

C/ LÉRIDA, 114 08820 EL PRAT DE LLOBREGAT (Barcelona)
 93 370 34 00

MARMOLES CUTILLAS S.L.

CUINES
 BANYS
 FAÇANES
 ESCALES
 PAVIMENTS
 DECORACIÓ

MARBRES, PEDRES I GRANITS

PENEDÈS, 66 POL. IND. FONDO D'EN PEIXO
 TELÈFONO: 93 370 15 14 - FAX: 93 370 18 61
 08820 EL PRAT DE LLOBREGAT (Barcelona)

mobliddecor

EXCLUSIVAS
 MOBLIDECOR símbolo de calidad y seriedad. Pídanos información y compare. Le decoramos su hogar con modelos exclusivos a medida

Castilla, 10 - Tel. 93 379 57 99
 EL PRAT DE LLOBREGAT (Barcelona)

studio mobel

DECORACION
 Para la decoración de su hogar no dude en buscar el servicio más profesional, lo tiene muy cerca de usted.
 Studio Mobel su garantía

J. Casanovas, 114-116 - Tel. 93 379 18 25
 EL PRAT DE LLOBREGAT (Barcelona)

Corren dues versions sobre el futur polític d'IC-V al nostre ajuntament. En una diuen que, a la vista de les dimissions dels alcaldes de Terrassa, Girona, Sant Boi, Sant Feliu i Castelldefels, l'alcalde Tejedor ens pot sorprendre en els propers mesos. Es rumoreja que la portaveu d'IC porta números per poder presidir la corporació municipal. L'altra versió és que, per seguir amb la política del partit, Tejedor efectuarà una renovació tan important que no quedarà titella amb cap.

El último libro editado por el Ayuntamiento con el patrocinio del Aeropuerto y el Puerto de Barcelona, enemigos naturales de El Prat, cuesta la friolera de 6.800 pesetas. Tejedor en su presentación recomendó a los ciudadanos que lo regalaran por Navidad. No conocemos a nadie que lo haya incluido en la lista de regalos habituales. El que sí lo ha regalado en abundancia, y son mas de cien, ha sido el propio Lluís Tejedor. Claro que pagando otro, así cualquiera.

La agrupacion de Ciutadans pel Canvi, estan a punto de liarla. Con el nombramiento al consell permanent de Pere Serra, elevarian a este candidato a tener más puntos para presidir las listas municipales socialistas. Pero, por lo pronto, las relaciones de esta nueva formación con los socialistas es como para tirarse los trastos a la cabeza.

Por cierto, el comite comarcal socialista, está enviando cartas a los militantes que están pendientes de pago. Si no contestan, se les dará de baja. Esto, que podría ser una tontería, no lo es tanto si tenemos en cuenta que en la agrupación socialista de El Prat la mitad de militantes no paga sus cuotas y si se les da de baja pasarían a ser una de las agrupaciones con menos asociados.

Safareig Oficial

Los rumores de malos rollos en la Policía Local no cesan. Últimamente han abandonado el cuerpo 11 agentes. No debe de estar la situación muy bien cuando un agente renuncia a un sueldo nada despreciable para ir a buscar las habichuelas a otro municipio.

Nos salió nuevamente la broma redonda y mucha gente se tragó lo de las subvenciones a los padres que pusieron a su hija el nombre de Euro. Aún así, la realidad supera la ficción, y pocos días después, Tele5 relatava la anécdota de un payés del Priorat cuyo nombre es Euro Cabré. No íbamos desencaminados después de todo.

Per fi tenim un hotel, tot i no gaudir d'una oferta turística gaire sucosa, tot s'ha de dir. La veritat és que és molt bufó tot ell, i més d'un va aprofitar la nit de Cap d'Any per regalar a la seva parella una romàntica nit. Tot i així, i sent una mica «punyeteros», ens atrevim a aconsellar que pugui una mica més l'alçada dels llums que pengen del saló restaurant de la planta baixa. Algún cap (ben dur, per cert) ja ho va lamentar el dia de la inauguració.

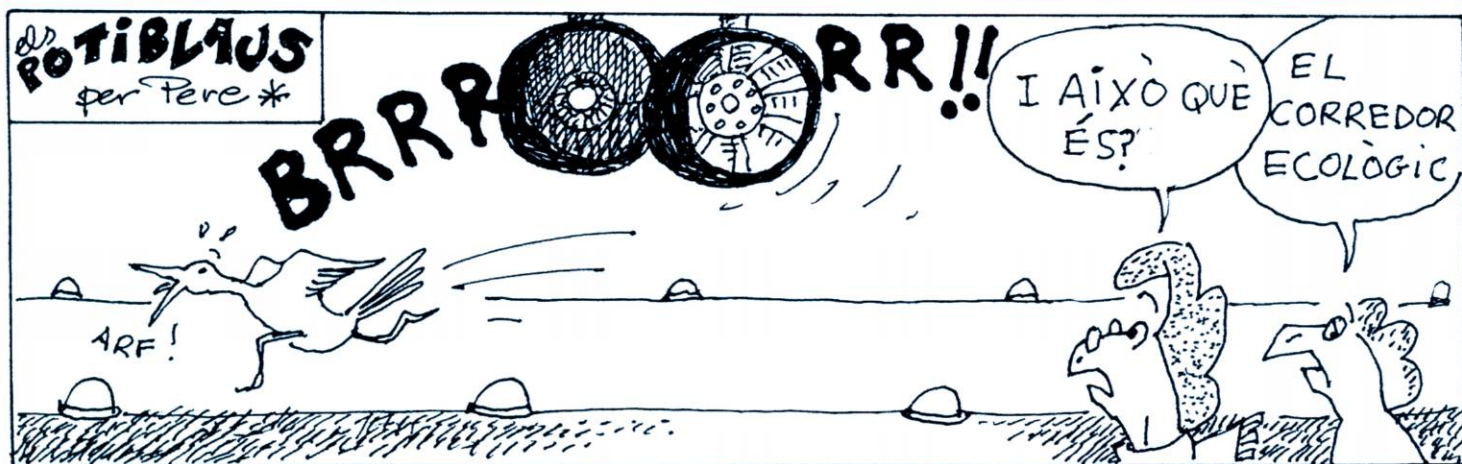
El concejal Toni Gallego presumía en su día de que su amigo Cascos le había confirmado el mini soterramiento del AVE a su paso por El Prat. A última hora nos ha llegado un soplo muy importante de que los ingenieros encargados de redactar el proyecto AVE han puesto el grito en el cielo y no quieren que el tren parezca las montañas rusas. Por lo tanto van a proponer soterrar las vías hasta pasado el río Llobregat. Al final todo los políticos se apuntaran a esta modificación.

Ja saben, aquest hivern s'han glaçat el noranta per cent de camps de carxofes i el convergent Jordi Torren ha sofert unes pèrdues molt importants. Si ja es deia que Convergència es financiava amb part dels beneficis de la collita de carxofes, la coalició CiU haurà de restringir despeses de campanya.

Pel rodatge de la propera versió de l'home invisible es diu que contractaran, per estalviar-se els efectes digitals, en Felip-Neri Gordi. El portaveu convergent segueix sense deixar-se veure als actes institucionals. Ni a l'entrega de la placa rotària a l'ajuntament, ni a la inauguració del centre cívic de Ribera Baixa, ni a la cavalcada. I a sobre, aquest mes no hi ha hagut ple municipal. Felip, et trobem a faltar!

Crecen y no paran los rumores en torno a la composición de las listas municipales de IC a los próximos comicios. No se trata tan sólo que un nombre destacado actualmente bajará a la última posición, sino que la «remodelación» afectará—nos cuentan— a más de una vaca sagrada. La policía local, por la cuenta que le trae, podría irse preparando. Quien avisa no es traidor.

LA TIRA



Equívocos sobre Unicef y la poliomielitis

Ante el equívoco que podría producirse en las personas que vieron el programa de TVE del día 27 de diciembre patrocinado por Unicef, dirigido y presentado por el payaso Mili-ki y en el que en un par de ocasiones éste, dirigiéndose al señor Ruiz Jiménez, representante de Unicef en España, daba a entender que este organismo conseguiría erradicar la poliomielitis en el año próximo, a título individual, ya que tanto oral como gráficamente no se explicaba lo contrario, desearía especificar lo siguiente:

1. La fecha fijada para la erradicación de la poliomielitis es el año 2005.

2. El grupo de colaboradores en esta gran obra son: la Organización Mundial de la Salud (OMS), Rotary Internacional (RI), los Centros para el Control y Prevención de Enfermedades de EE.UU. (CDC) y el Fondo de las Naciones Unidas para la Infancia (Unicef), y no sólo éste último.

3. Desde el inicio de esta campaña hasta el 1 de julio de 2001, Rotary Internacional ha asignado más de 438 millones de dólares a la labor de erradicación mundial de la polio, contribuyendo con otros 30 millones al programa de Colaboradores de Polio Plus para la movilización social, laboratorios, etc., con cientos de miles de voluntarios. Más de 1.200.000 rotarios han contribuido económicamente a dicha erradicación.

Sirva esto, únicamente, como aclaración a la contribución de nuestra institución a dicha campaña en colaboración con las instituciones antedichas, también Unicef, con la que colaboraremos en cualquiera de sus acciones humanitarias, siempre que sea posible.

Luis Gutiérrez Gallego
Gobernador del Distrito
2210 – España
Rotary Internacional

Deterioro del cementerio nuevo

Los que solemos tener la costumbre de visitar a menudo a nuestros familiares que reposan en el cementerio nuevo o del Este hemos notado que pusieron hace ya tiempo (un par de años, creo) un piso en la tierra de un material nuevo y extraño. Es una especie de "gravilla" que produce polvo en

Esperando al 061 y a la luz del nuevo tanatorio

El pasado sábado 17 de noviembre, murió nuestro padre alrededor de las siete de la mañana. Al no saber a dónde dirigirnos llamamos al ambulatorio Ramona Via para que algún médico viniese a certificar su defunción. Después de estar durante un buen rato al teléfono, al no recibir ninguna respuesta, tuvimos que dirigirnos personalmente al centro sanitario para que nos atendieran. Pero el ambulatorio parecía desierto, ya que el mismo caso que hicieron al teléfono, le hicieron al timbre de la puerta.

Al cabo del tiempo de estar esperando, salió en enfermero de guardia, aún con legañas, y le explicamos que necesitábamos a un médico para que viniese a certificar la muerte de nuestro difunto padre. Este señor nos dijo que debíamos esperar a la doctora, que se estaba duchando. Otro cuarto de hora había pasado ya. Finalmente, el enfermero nos explicó que la doctora no podía salir del centro y que debíamos llamar al número de emergencia 061. Indignados, porque este trámite lo debía hacer el ambulatorio, llamamos al 061.

Cuando logramos al fin contactar con un doctor del 061, éste nos pregunta si estábamos seguros de que nuestro padre había fallecido. No dando crédito a estas palabras, exigimos que se personara algún médico de inmediato. Nos dijeron que en 10 minutos estarían en el domicilio, aún los estamos esperando.

Desesperados por la tardanza, eran ya las ocho y media de la mañana, avisamos a la funeraria. Nuestra compañía de seguros, la Ocaso, nos había asegurado que la funeraria

se encargaría de avisar a un médico, pero no fue así. Nos entregaron unos papeles y tuvimos que ir nosotros a llevarlos al ambulatorio para que nos firmaran la defunción.

Mientras el doctor nos firmaba el certificado, escuchamos otra queja respecto al 061 por no haberse presentado.

Como si de una película se tratase, el climax llegó cuando al llegar al nuevo tanatorio, después de adivinar dónde estaba porque carece de señalización, nos encontramos con una vergonzosa situación. Hacía tres días que estaban sin luz, por problemas técnicos, eso significaba que no había calefacción y que ni las máquinas de café y ni las de bebidas funcionaban. En recepción había una linterna fluorescente y en cada sala una pequeña bombilla, para ir a los servicios, nos dejaron amablemente una linterna.

Buscando responsabilidades, los gerentes del tanatorio nos dijeron que ya habían avisado a la funeraria de sus condiciones. Por su parte, los de la funeraria dieron por hecho que ya habían solucionado los problemas en el tanatorio. Unos por otros, nosotros tuvimos que velar a nuestro padre a oscuras y congelados de frío. Aún nos preguntamos cómo pueden inaugurar una instalación que carece de todos los medios necesarios para llevar a cabo su función.

Lo que está claro es que el "negocio de los muertos" da mucho dinero y que muchas veces se aprovechan del mal estado de los familiares para seguir engordando sus caudales.

Familia Lobelles Garrido

verano y cuando llueve en invierno, barro. El suelo primitivo, aunque lloviera, siempre estaba seco, pues el agua se depositaba debajo y los zapatos, en consecuencia, quedaban secos.

Esto no lo he detectado sólo yo, sino que hablando con otros visitantes se quejan de lo mismo. Quizá sea más bonito, pero no es práctico.

A quien corresponda: ¿Sería mucho pedir que se volviera a la grava o lo que fuera lo que formaba el suelo de antes?

Los que frecuentamos este lugar lo agradeceríamos.

Porlan

Distancia entre EUiA e IC-V

En dos de los últimos números de su revista aparecen sendos comentarios referentes a la, según ustedes, seguridad de que Esquerra Unida i Alternativa (que somos Izquierda Unida en El Prat) e IC-V (partido del alcalde) iremos juntos en las próximas elecciones municipales.

Con el ánimo de esclarecer la realidad de la situación, so-

bre este "rumor" en nuestra localidad, les hago las siguientes aclaraciones:

1. En estos momentos y en El Prat, entre EUiA e IC-V no existe (ni ha existido) ningún tipo de negociación ni contactos, sobre este tema ni sobre cualquier otro. Es más, a nivel local no existe ninguna relación entre ambas fuerzas políticas. Es conocido que, desde el cambio de responsable local, IC-V ha mantenido reuniones con otras organizaciones políticas locales (incluso sin representación en el Ayuntamiento), pero no con EUiA.

2. Como fuerzas políticas autónomas y diferenciadas que somos, con el necesario respeto mutuo, y en un plano de igualdad, nosotros no tenemos ningún inconveniente a que, lo mismo que con el resto de fuerzas políticas locales, se puedan normalizar las relaciones entre ambas formaciones.

3. Aunque en EUiA, de plantearse cualquier posibilidad de acuerdo (o de inicio de conversaciones), la decisión corresponde al conjunto de militantes, creo que le puedo

adelantar que, hoy por hoy, la concreción de un acuerdo de listas conjuntas en El Prat tiene muy pocas probabilidades de éxito, ya que, de contemplarse esa posibilidad, para nosotros no priman los sillones sino el contenido programático (o sea, que se va a proponer y hacer desde el Ayuntamiento), y en estos momentos es conocida nuestra discrepancia, con el actual equipo de gobierno municipal, en temas tan importantes para El Prat como el Plan Delta y el AVE. EUiA de El Prat sí queremos tener representación municipal, y cuanto más mejor, pero con el único propósito de llevar a cabo nuestras propuestas y planteamientos desde el Ayuntamiento, y con la participación y el apoyo de los ciudadanos.

4. Por último, en Esquerra Unida i Alternativa no somos "anguitistas" (entre otras razones, porque el compañero Julio Anguita ya no ejerce responsabilidades de dirección en IU). Somos (seguimos siendo, ahora con las siglas de EUiA) los que compartimos, desde El

Prat y toda Catalunya, el mismo proyecto común que Izquierda Unida, y, por lo tanto, somos su único referente político. En El Prat y en Catalunya, Esquerra Unida i Alternativa es Izquierda Unida y viceversa.

Salvador Martínez Caballé
Coordinador de EUiA
 - El Prat

Himno de El Prat

He tenido la ocasión de ver en vídeo la actuación que en el Palau de la Música realizó la Banda de Música de El Prat el pasado mes de noviembre. La verdad es que nunca la había oído tocar, pero a pesar de que la calidad de la grabación no era la más apropiada, puedo decirles que me impresionó. Pero hubo algo especial que me emocionó: el "Himno de El Prat". Me pareció fantástico y me envolvió tanto que quise participar como si hubiese estado allí mismo, siguiendo el ritmo de palmas con el que el público respondió a la invitación del director.

Felicidades a sus compositores, el amigo Juan José Bordes y el maestro Joan Martínez, así como a los músicos por su magnífica actuación y a la coral que lo cantó. Chapeau.

Mario Cifuentes Jiménez

Las radiaciones

Se sabe que las radiaciones casi en su totalidad son nocivas para el cuerpo humano. Todo el mundo recuerda las bombas atómicas que se lanzaron sobre el Japón, durante la Segunda Guerra Mundial, y que ocasionaron muchas víctimas y muchos heridos a causa de la radiación.

Más reciente ocurrió el accidente de la central atómica rusa, que también ocasionó muchas víctimas y heridos.

Las radiaciones del sol sin protector solar y durante un tiempo más o menos largo, en función del tipo de piel, de la época del año e incluso de la hora del día, perjudican muchísimo y pueden ocasionar insolaciones graves.

Pero hay otras radiaciones que están en estudio y de las cuales actualmente se habla mucho, como son las que emiten las antenas de telefonía móvil, las que producen los cables eléctricos de alta intensidad, etc. Las que motivan este escrito son las que producen los aparatos de microondas, que muchos tenemos en la cocina y que usamos para calen-

tar o cocinar alimentos. Desconozco si los alimentos se contaminan por la radiación y, como consecuencia, perjudican la salud de las personas que los ingerimos. He oído varias opiniones que dicen que sí, y otras que no.

Sería de agradecer que alguien que conozca este tema informase al respecto a los muchos que usamos estos aparatos de microondas y que quizás nos estemos perjudicando la salud sin saberlo.

Joaquín Hueto Sáinz

El carro de "Trabuc", una joya para conservar

Pasadas las fiestas navideñas y, sobre todo, el día de los Santos Inocentes, me viene a la memoria un artículo publicado en el boletín Municipal, en pro de la conservación del molino de arroz ubicado en la finca de Ca l'Arana.

Dice el artículo que expertos en el tema han procedido a enumerar las piezas del viejo molino, para una vez desmontado, se pueda reconstruir en instalarlo donde la autoridad competente decida.

En estos casos, contamos con experiencias no muy lejanas que nos depararon grandes desilusiones.

Cito dos ejemplos: El viejo puente de piedra sobre el río Llobregat en la carretera nacional II a su paso por Molins de Rei. Cuando se desplomó un trozo de puente, por la abusiva extracción de áridos del lecho del río, se procedió a enumerar las piedras para poder reconstruir un trozo del mismo y transcurridos 25 años, de los restos no queda absolutamente nada.

En nuestro municipio, contábamos con la más emblemática masía situada en la Ribera junto a un regazo del río Llobregat, denominada Cal Reiet, derribada para enderezar el cauce del río.

También se numeraron las piedras para poder reconstruirla, y posiblemente dedicarla a museo. Pues bien, las piedras que estuvieron depositadas en el antiguo vivero de plantas junto al desaparecido matadero municipal, desaparecieron del lugar y nadie ha podido precisar el destino de las mismas.

Importantes herramientas antiquísimas de labranza se han estado oxidando y pudriendo en la era de la Ricarda, sin que nadie acertara a guardar. El veterinario y concejal

Pau Vila, años antes de fallecer, las había ofrecido repetidas veces al ayuntamiento sin que se le tuviera en cuenta.

Ahora, cuando parece que resucita el interés por el patrimonio municipal, me viene a la memoria la existencia de cuatro o cinco carros de "trabuc" en buen estado, que podrían pasar a formar parte del patrimonio, antes de que alguna lumbrera los enumere para que cuando desaparezcan lamentemos la pérdida.

Los carros de "trabuc" fueron utilizados en la construcción del margen de defensa de las riadas. También se utilizó muchísimo para el "terrelló", es decir, para transportar gravas del río Llobregat, en la reparación de los caminos agrícolas. Ha sido un medio de transporte en nuestra ciudad, utilizado desde mediados del siglo XIX, hasta la década de los setenta, del siglo XXI. Es decir, los agricultores lo han venido utilizando dos siglos.

Unos carros muy parecidos se utilizaron en la construcción de las pirámides de Egipto en la época de los faraones. Eran carros volquetes, con las ruedas totalmente de madera aparecidos en dibujos pintados en las paredes de algunas pirámides. Estos carros guardan una extraordinaria similitud con los que todavía se conservan en El Prat.

Y aquí, con poco interés conservacionista, si no nos apresuramos, podemos perder unas pocas piezas históricas insustituibles.

Juan Miñarro

Promoció dubtosa de festes

"Viscalprat". Aquest joc de paraules amb doble sentit, ja per si mateix ridícul, vol transmetre el missatge d'orgull de ser habitant del Prat, amb figures com el gall i la carxofa, però també ens vol fer sentir pratecs fent servir el logo de les ampolles de Tío Pepe, amb barret i guitarra inclosos. Però de sobte ens trobem pel carrer uns cartells que anunciaven

una feseta de Cap d'Any a la Capsa, organitzada per Vent de Ponent i amb un preu d'entrada de 3.500 pessetes per persona.

Investiguem una mica i resulta que la suposada associació cultural Vent de Ponent està dirigida pels nois d'IC-V, familiars i amics inclosos, i que el pagament del tíquet inclou "Barra lliure", quan aquesta modalitat de promocionar festes és completament il·legal i teòricament perseguida per la Policia Local.

És un nou sistema de finançament, com el de comprar 1.300 llibres del diputat comunista Ignasi Riera per més d'1.800.000 pessetes?

El que havia de ser un succés aïllat es converteix en el nostre pa de cada dia quan per la Nit de Reis tornen a la càrrega. Segons pamflets publicitaris, IC Xauxa, dos bars musicals, un col·lectiu de gent que no apareix al Registre d'Entitats i la Capsa (¿?) organitzen tota una sèrie d'espectacles fora de normativa cobrant per l'entrada 8 euros, més de 1.300 pessetes, i no és mentida, com vam poder comprovar in situ a tres metres de la regidora de Joventut i separats per dues persones que fumaven porros davant la passivitat dels serveis de seguretat. El consum d'alcohol al davant de la porta de la sala de concerts procedent del moble bar de cadascú en uns casos i de la barra del bar de la Capsa en d'altres també és passat per alt per la seguretat i, per suposat, per la policia local, a qui no se li ha perdut res per aquests mons d'IC-V. L'incompliment d'horari, la facturació dels col·laboradors i la seguretat social dels mateixos serien impensables en qualsevol altre local, però és clar, és la Capsa -no en va es fa anomenar CCCP (Centre de Cultura Contemporània del Prat- i si el titular de la concessió té per nom IC (Iniciatives Culturals) Xauxa, doncs ja està tot dit.

Albert Monés

Restaurante Frontón



Casa Alcaide

C/ NICOLÁS M^a URGOITI, 16
Teléfono: 93 379 10 12

EL PRAT DE LLOBREGAT


FERSPRAT

SERVEI D' *Autocars*



C/ Vall d'Aran n° 14
Telèfon: 93 379 38 84
Fax: 478 17 88
Adreça electrònica:
fersprat@tande.com



SUEPRAT

C/ Ribes de Freser, n°7
08820 EL PRAT DE LLOBREGAT (BARCELONA)

DISTRIBUÏDORS DE LES PRINCIPALS MARQUES
DE MATERIAL ELÈCTRIC I DE FONTANERIA

OSRAM

SIEMENS

SIMON

Tel. 93 370 83 11
FAX: 93 370 43 42

Fontaneria

C/ Castilla, 38 EL PRAT

Il·luminació

C/ Indústria, 90 EL PRAT

C/ Consejo de Ciento, 245 (Barcelona)

Tel. 93 451 59 52

Carrer de l'Amor, 19-21 (Igualada)



CORDIALMENTE

Cuidado con los rebotes

Si la sugerencia del alcalde no ha caído en saco roto, estas recientes Navidades los pratenses nos habremos regalado un magnífico libro de bellas fotografías, con textos de un conocido escritor y político "baixllobregatí", que tiene al Prat como protagonista. "El Prat de Llobregat: memòries de fang i de llum" es el título de la obra, con imágenes estupendas de nuestro municipio, que hemos podido adquirir en las librerías locales al módico precio de 6800 pesetas.

Hay que reconocer, por consiguiente y de inmediato, el notable esfuerzo económico realizado por nuestro ayuntamiento, que ha necesitado de la aportación de Aena y la Autoridad Portuaria de Barcelona para editarlo, con el fin de conseguir que cada ejemplar tuviera un precio de venta tan popular. Seguro que los ciudadanos que lo han comprado han colocado el libro sobre las estanterías más nobles del mueble del comedor de sus casas, por orgullo y para tenerlo a mano cuando llegan esas visitas que no conocen la maravillosa de ciudad en la cual vivimos. ¡Que se enteren—que vean— a qué nos referimos cuando hablamos de El Prat ;

El tema de lo bien que vivimos y nos lo pasamos; de mostrar la cara amable de nuestra ciudad y de lo que la rodea es una cuestión muy interesante. Por eso, quien suscribe vuelve sobre ella -aunque sea reiterativo- cada vez que desde la administración local nos lo recuerdan públicamente. Circunstancia que se produce algunas veces al año y que probablemente se incrementará a medida que se

acerquen las elecciones municipales. No hay que perder el referente de la historia reciente, ni la perspectiva, deben pensar justamente.

Precisamente, ahora que dos de las instituciones responsables de la transformación más traumática que sufrirá nuestro territorio han colaborado con esta Iniciativa municipal, sería bueno saber si piensan seguir haciéndolo de ahora en adelante, en que medida y en que ámbito. El terreno dónde se juega se sabe donde está. Conocer detalladamente quien es el equipo o clubes que están en competición, el titular del campo, las reglas del juego, y la pelota con la que se va a jugar no es una cuestión baladí. Entre otras cosas porque el bote del esférico futbolístico es distinto del "pepino" del de rugby. Y con los rebotes hay que andarse con mucho cuidado, no sea caso que nos lastimen por pillarnos a contrapié o mirando hacia otro lado, como ya ha sucedido en alguna ocasión.

Sería conveniente, por lo tanto, definir estos asuntos con la mayor celeridad y antes de establecer una relación más intensa o íntima. No se dé el caso de que este presunto acercamiento obedezca a una táctica o estrategia para conocer otras interioridades que puedan serles útiles en un futuro. En estas cuestiones, como en las del amor, hay que ser muy precavido.

Conocido es aquel proverbio que dice: "com més cusins, més endins"

JOSEP M^a CANALIAS

Maragall o Mas?

A principis d'aquest any es va oficialitzar la decisió, engendrada fa temps, de nomenar a Artur Mas com a candidat a les properes eleccions al Parlament. Jordi Pujol, després d'una dilatada carrera política en front del govern de Catalunya, comença a fer les maletes. Abans, però, ha resolt, crec que satisfactòriament, dos assumptes que, potser, van provocar el retrocés electoral del 1999: un canvi generacional del partit i les picabaralles entre els partits que formen la coalició de CiU. Problemes importants, però potser no els únics per poder mantenir i recuperar l'espai polític que ha ocupat CiU mentre Pujol ha estat el seu líder.

Pujol arriba a final de carrera amb la designació d'un nou candidat més jove i amb una federació de partits. En aquest procés, algunes persones de la coalició com ara Pere Esteve, Josep Antoni Duran i Lleida, Xavier Trias o Joaquim Triadú han hagut de renunciar a les seves aspiracions personals.

Ara toca a Artur Mas començar a despenjar-se, com diu el seu

contrincant Pasqual Maragall. És a dir, explicar quin és el seu projecte nacional i social de futur. Difícil li serà reencarnar-se en Pujol i per tant haurà de cultivar-se i vendre al electorat català un projecte seriós i d'il·lusió.

El PSC, per la seva banda, ha de cercar nous arguments per assegurar-se la pròxima majoria de govern i, per tant, el vell discurs antipujolista haurà de dirigir-se vers una altra persona. Ara, l'astut Pasqual Maragall haurà d'anar contestant a cadascuna de les propostes d'un jove Mas.

Mentrestant, la resta de partits hauran de fer jocs malabars per decantar-se vers una de les opcions amb possibilitat de guanyar, o bé anar per lliure.

A partir d'ara, la societat catalana és la que examinarà als presidenciables per al final triar aquell que respongui a les seves necessitats. La batalla està servida.

MÀXIM PUJADE I MUMBARDÓ

www.periodicdelta.com

Tiempo de recortes para los servicios públicos

La empresa privada absorbe cada vez más prestaciones municipales

“En la brigada de jardineros hay trabajadores con 20 años de antigüedad y que seguimos teniendo la categoría de peones, a pesar de realizar tareas propias de oficiales y cuando nuestro convenio señala una revisión automática de convenio cada seis meses”, denuncia José Villalba. “Como solución, el comité te dice que te limites a las faenas propias de peón, es decir, hacer de recadero con el material y las herramientas, pero, ¿cómo voy a promocionar en mi trabajo si me limito siempre a hacer la misma faena?”, expone Juan Carlos Sirvent, otro de los miembros de la brigada.

En la última década, la plantilla de trabajadores públicos de jardinería se ha ido reduciendo de más de un centenar a unos escasos 50. Su parcela de trabajo ha ido ocupándose gracias a los servicios de la empresa privada. Cespa, compañía propiedad de Marta Ferrusola, esposa del presidente de la Generalitat, Jordi Pujol, es la que se encarga desde hace tres años de cuidar las zonas verdes de varios sectores de El Prat y que verá, según una fuente informada, ampliada su zona de actuación en breve tiempo. De momento, Cespa ya se ocupa de los Jardines de Andalucía, de la “Rambla” de Anselm Clavé y de la zona comprendida entre Carretera de la Marina y la Ronda de Llevant, además de realizar la poda de los árboles.

Políticas dudosas

Villalba achaca esta “pérdida de jurisdicciones” a una política “totalmente contraria a la que debería hacer una formación de izquierdas”. “El alcalde se ha montado una gran empresa con este ayuntamiento”, protesta. Desde el consistorio pratenense, Rafael Duarte, teniente de alcalde de Economía y Organización, aplica un punto de vista opuesto. “No podemos hablar de privatizaciones cuando en realidad lo que realiza el ayuntamiento es una gestión indirecta de los servicios. Por ejemplo, el polideportivo lo gestiona una empresa privada, pero con unas directrices y unas tarifas marcadas por el ayuntamiento”, explica Duarte. El responsable de Economía expone, asimismo, que en el caso concreto

La cesión de los servicios municipales del Ayuntamiento a manos de las empresas privadas es el argumento principal de las quejas que un grupo de trabajadores de la brigada de jardinería han llevado a la redacción de este periódico. Ven este progresivo abandono –dicen– de la gestión pública como el causante de no pocos recortes sociales en su equipo y de una consiguiente desmotivación ante la “imposibilidad de promocionar profesionalmente”. Sin embargo, por lo que comentan los sindicatos, las quejas de la brigada de jardineros son sólo la punta del iceberg de una problemática que afecta a buena parte de los empleados de diferentes servicios de la ciudad.



Jardineros municipales sulfatando las plantas del Fondo d'en Peixo

de la jardinería, la introducción de empresas privadas respondió en su momento a una necesidad. “Durante los años setenta, hacían falta muchos servicios porque las poblaciones aumentaron mucho demográficamente. Pasados los años, hemos observado que determinadas necesidades, y me refiero ahora en concreto a la jardinería, no estábamos capacitados para resolverlas con los funcionarios, y entonces, se recurrió a la contratación de empresas especializadas en esa materia concreta. Es más eficaz no sólo en lo económico, sino también en la comodidad y en la organización, ya que se rebaja bastante el problema del absentismo y de la carencia de trabajadores por utilización de los días personales”, argumenta Duarte.

Función de los sindicatos

Los jardineros lamentan no sólo la gestión, sino también el trato personal que se les da en ocasiones. Según Villalba, “nos ignoran por todos lados, desde el jefe de

personal, que se niega ya a recibirnos, hasta la nueva jefa técnica, que el primer día ya entró diciendo claramente que ‘la puerta es muy grande para marcharse’ y que nos ha abroncado y dejado en ridículo en público”. Cecilio Limiñana, presidente del comité sindical del Ayuntamiento de El Prat, tiene una opinión opuesta. “No me constan quejas formales y, por el contrario, me parece que Nuria Pérez, la

nueva ingeniera agrónoma, es una excelente profesional”.

A pesar de todo, según comenta Villalba, los jardineros no confían en la sección sindical. “En su día, el mismo comité me ofreció la posibilidad de hacerme oficial de primera siempre que me callara las reivindicaciones, pero yo dije que ni hablar”.

Villalba justifica también la pasividad del resto de la plantilla de la brigada “porque a ellos ya los consiguieron callar en su día dándoles los suplementos salariales convenientes, y además, hay muchos en la brigada que deben el favor a quien en su día los colocó, y protestar sería como tirarse piedras”.

Sirvent apunta también contra los cursos de formación, “que son un engaño, porque no cumplen su función, que debería ser darnos conocimientos para que pudiéramos ascender de categoría”.

Situación generalizada

Limiñana aporta desde el comité sindical una visión más glo-

«No hay voluntad de promocionar los servicios públicos de jardinería»

bal del problema. "Lo de la jardinería es sólo un ejemplo de lo que ocurre, aunque es el que más se ve porque trabajan en la calle y es una de las brigadas más conocidas, pero en realidad se dan situaciones más flagrantes. Las trabajadoras familiares y los monitores de piscina y gimnasio se contratan por horas a empresas y cooperativas ajenas - en el caso de las asistentes familiares, Limiñana explica que cobran 700 pesetas por horas y a veces hacen desplazamientos desde Barcelona sólo para prestar un servicio-. Incluso las personas con problemas personales o familiares que se benefician de los planes de prestación de empleo comunitario, que se suponen contratados para realizar faenas útiles para integrarse posteriormente, son destinados a tareas de limpieza para las que ya hay un servicio contratado".

Limiñana también señala que el comité tiene puestas las miras en los conserjes. "Hay que dar tiempo al tiempo, pero estamos observando que no hay vocación por parte del ayuntamiento a la hora de integrar y promocionar conserjes, con lo cual a lo mejor en un tiempo vemos que también los

contratan a través de empresas", argumenta el presidente sindical.

Más poder para las empresas

¿Fomentan los ayuntamientos con estas "concesiones" o "gestiones indirectas" los abusos de las empresas privadas y la desprotección del trabajador? Los jardineros y el representante sindical tienen claro que sí. De hecho, las empresas privadas se permiten ofrecer unos servicios rentables a los ayuntamientos a costa de la rigidez en los sueldos y demás ven-

tajas sociales. Duarte no lo tiene tan claro. Si bien reconoce que los trabajadores de la empresa privada pueden cobrar menos, no cree que esto sea debido a que los ayuntamientos lo fomentan. "El salario que se cobra en una empresa está recogido en un convenio que han negociado sindicatos y patronal. En todo caso, si hay conflictos, no hay que pedir cuenta al ayuntamiento, sino a los sindicatos de la empresa concreta. Los trabajadores siguen teniendo medios para defenderse de cualquier posible abuso. Además, que el ayuntamien-

to conceda la explotación de un servicio no quiere decir que la empresa haga lo que quiera. Evidentemente, se vigila que no haya irregularidades con los contratos y la seguridad social y que no haya problemas de papeles si hay trabajadores inmigrantes. Si se detecta algo, el ayuntamiento tiene potestad para retirar la concesión de ese servicio", expone el teniente de alcalde.

Sea rentable o no, fomento o no la explotación laboral, la externalización de servicios, «privatización» para unos, «gestión indirecta» para otros, es el carro del que tiran -o que tira de- los ayuntamientos cada vez más. En el de El Prat, además de los servicios mencionados, no hay que olvidar que la limpieza también está concedida a la empresa Urbaser, el cementerio y el tanatorio a GIC y la Fundación Rubricatus, cuyo taller especial Tesiprat también desempeña servicios de jardinería, está gestionada por ADES. En breve, hasta la grúa municipal pasará a ser privada. ¿Se cubrirán las vacantes de la Policía Local con agentes de Prosegur?

JAVIER MARTÍNEZ

El ayuntamiento cree que la gestión indirecta de servicios es más rentable y cómoda

«La jardinería es sólo el caso visible, pero hay otros muchos y más flagrantes»



BAR CERVECERÍA

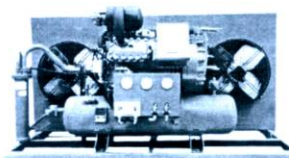
3BT 20

Tapas variadas

ESPECIALIDAD EN EMBUTIDOS
IBÉRICOS. TAPAS VARIADAS. TORRADAS

Avda. Verge de Montserrat, 19 · Tel. 93 370 77 83
EL PRAT DE LLOBREGAT

MARFRED, S.L.

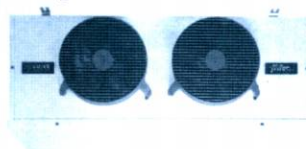


FRED INDUSTRIAL

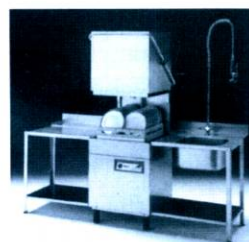
Evaporadors industrials

Compresors de fred industrial

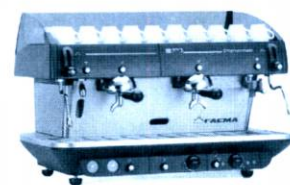
Aire condicionat



**MAQUINÀRIA D'HOSTALERIA
(MUNTATGE I REPARACIÓ)**



Cafeteres, trituradors, microones industrials



Túnels de rentat de vaixelles

Exp. i vendes: Maurici Vilomara, 6
Taller: Maurici Vilomara, 8
Tel. i fax: 93 370 31 37 · EL PRAT DE LLOBREGAT

Manuel Cobos. Profesor del Col·legi La Seda y entrenador de baloncesto.

“Hay dos alternativas para el deporte escolar: renovarse o morir”

- ¿Un profesor de matemáticas entrenador de baloncesto?

- La verdad es que me enteré que existía la NBA hace unos diez años, cuando esta competición era uno de los principales temas de conversación en los alumnos de entonces. Me tuve que poner al día para poder mantener alguna conversación con ellos, aunque luego vino un paréntesis en el que el baloncesto quedó relegado. Pero hace unos cinco años, el grupo en el que yo era tutor, el bàsquet era el deporte mayoritario y me tuve que poner en su onda. Empecé yendo a ver algunos partidos de alumnos y me los tomaba con mucha pasión. Una vez allí observas que no todo va bien, que hay muchas carencias y una falta organizativa considerable. Además, la estructura lógica del baloncesto, a diferencia de otros deportes como el fútbol, y mi condición de profesor de matemáticas también ayudaron a darme por este deporte.

- Entonces, a partir de ese momento, decidió hacerse entrenador...

- Le encontré el gusto a los partidos, empecé asistiendo a los entrenamientos de los chicos y su entrenador, Rubén Molina, propuso hacernos entrenadores titulados. Así que poco después ya estábamos apuntados al cursillo de entrenadores. Nada más empezar nos preguntaron cuántos de nosotros habían jugado a baloncesto, y todos levantaron la mano menos yo. Además, todos eran chicos de dieciocho y veintipocos años, mientras que yo tenía ya 40 años. La verdad es que en la práctica tan sólo logré un 5,7 pero en metodología y seguridad conseguí la nota más alta, con un 9,8.

- Por consiguiente, se muestra orgulloso de todo lo que ha conseguido.

- Realmente el orgullo está en ver cómo ha crecido toda esta movida del baloncesto al cabo del tiempo. Rubén Molina ha sido el entrenador de baloncesto en el colegio durante muchos años y él fue el que mantuvo viva la llama. Empezamos con 30 jugadores

El profesor Manuel Cobos es licenciado en Derecho, pero da clases de Matemáticas y Ciencias Naturales en el Col·legi La Seda, donde es el jefe de estudios. Hace poco consiguió el título de entrenador de baloncesto y ha propiciado que de los casi 300 alumnos de la escuela, más de 100 se dediquen al baloncesto, y que clases como segundo de ESO tengan a 21 de sus 25 alumnos apuntados a los equipos del colegio. Es el reflejo del colegio Ramiro de Maeztu, cantera del Estudiantes de Madrid, materializado en El Prat. Manuel Cobos, o profesor Manolo, ve en todo el deporte escolar un proceso de marcha atrás, lo que está propiciando que este deporte esté perdiendo participantes. Cobos propone hasta soluciones para evitar la desaparición de las competiciones entre escuelas.



Manuel Cobos (derecha, con ropa de calle) acompañado por jugadores del Fútbol Club Barcelona y del equipo infantil femenino de La Seda

res y ahora estamos rondando los 100 alumnos. El objetivo es conseguir una estructura completa, que esto no se convierta en una cosa temporal ni que se apague cuando falte alguna persona. Esperemos que en el 2009, en el cincuenta aniversario del colegio, haya un equipo escolar campeón de Catalunya.

- ¿Es diferente el profesor Manolo al entrenador Manolo?

- La verdad es que la influencia que puedo tener como profesor es superior a la que pueda tener otra persona que pueda venir de

fuera. El secreto es la motivación a los jugadores, se les propone que si pasan de 60 puntos, por ejemplo, se les invita a cenar y cosas así. A los alumnos les gusta que se les valore el trabajo bien hecho, porque generalmente no se hace. En La Seda se hace baloncesto para jugar, aunque no tengamos la misión de competir lo más importante es ganar, el que diga lo contrario es que miente. El objetivo es integrar a los chavales que estén dispersos en el grupo, se hace una función de socialización de chicos que podrían encontrarse en una situación marginal, ade-

más, el deporte en equipo permite crear unas estructuras mínimas de disciplina. No habrá un elemento más integrador que el deporte y las funciones que debe cumplir una escuela las cumple con creces el deporte: respeto, colaboración, espíritu de equipo y afán de superación. No hay que chillar pero tampoco ser un “colega”.

- Nos ha hablado de llegar a ser campeones de Catalunya en el 2009, pero ¿hasta dónde ha llegado, cuáles han sido los mayores éxitos de su etapa de entrenador?

- Hasta ahora yo he hecho poco,

la verdad, pero como coordinador de la sección de baloncesto he podido observar cómo el equipo Cadete-juvenil masculino ganó la liga regional y tan sólo perdió un partido. Eso es lo máximo que ha logrado un conjunto escolar de El Prat en el plano del baloncesto. Este año soy el entrenador del Cadete Femenino, que ya consiguió la temporada pasada el campeonato Comarcal, y ahora apuntamos otra vez a lo más alto.

- Y comenta usted que el deporte escolar está en crisis, cuéntenos...

- Puede que el Ayuntamiento



La afición al baloncesto une a gran número de escolares de La Seda

«El deporte cumple con creces los objetivos que se potencian en la escuela, como el afán de superación»

sea la cabeza más visible y sea el que lo tenga que dinamizar, pero la crisis afecta a todos los niveles. No se conoce la importancia de este deporte, se le considera viejo, pero no es cierto. Los padres no se implican, a lo sumo vienen uno o dos, y se tiene el tópico de que los padres se pelean en estos partidos, eso son anécdotas. Como profesor pensaba que la culpa era

del Ayuntamiento, pero los propios padres son los que lo están desvalorando. Algunas AMPAS están bajo mínimos y no pueden organizar actividades. Por este motivo, el rendimiento del deporte escolar ha bajado su nivel muchísimo, los que están arriba se dejan llevar, es una cosa compleja y variada donde todos tienen sus responsabilidades.

- "Los que están arriba se dejan llevar", ¿Qué quiere decir con esta afirmación?

Una de las principales causas por las que el deporte escolar no funciona es porque se mantiene la misma estructura desde hace veinte años, incluso se mantiene el mismo logotipo de los Juegos Escolares, y los niños han cambiado. El ayuntamiento lleva todo lo de los juegos escolares como por inercia, sin actualización, anquilosado en el pasado.

- ¿Puede proponer alguna solución a este problema?

- Hay dos alternativas para el deporte escolar, o se muere o se cambia. Se puede observar una falta de monitores preparados para enseñar, les puede gustar mucho

el baloncesto pero no saben enseñarlo. A los chicos no se les puede considerar adultos y se necesita gente preparada para enseñarles. Por este motivo, en colaboración con Pepe Guevara, estamos intentando celebrar unas jornadas de preparación de entrenador a unos treinta jóvenes. En estas jornadas se impartirían lecciones básicas de motricidad y reglamento, pero empezando desde el minibásquet. Empezando por una base se conseguirá hacer algo grande. Otra idea que mantengo es la de organizar algún cursillo de directivos o responsables, porque hay mucha gente del AMPA que se dedica por afición pero que luego recibe críticas si algo sale mal. Conlleva mucho sacrificio y tiempo, si a este sacrificio no se le sacan resultados todo el empleo ha sido inútil, por eso la idea de realizar este cursillo.

«El ayuntamiento lleva los juegos escolares por inercia, anquilosado en el pasado»

JOSÉ DAVID MUÑOZ



Eurocongrés 2000

CICLE "L'EUROCONGRÉS A L'ATENEU"

"Catalans de segona. Contribució de la immigració occitana a Catalunya (segles XVI i XVII)"

Conferència a càrrec de Jaume Codina i Vilà

Dimecres, 30 de gener de 2002, a les 19:30 hores
Sala d'actes de l'Ateneu Barcelonès (Canuda, 6, Barcelona)



Can Nicolau

**RESTAURANTE
MARISQUERIA**

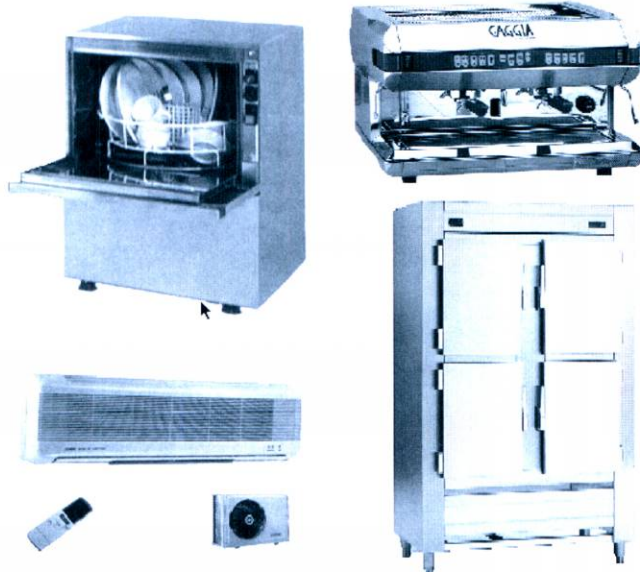
**ESPECIALIDAD EN
MARISCOS VIVOS
Y COCINA DE MERCADO**

Servicio diario de menú

Avda. Virgen de Montserrat, 185
Tel.: 93 379 20 30 - Fax: 93 370 33 61
EL PRAT DE LLOBREGAT

F.I.C. FERNANDEZ J.L. S.L.

- INSTALACIONES FRIGORÍFICAS
- MAQUINARIA DE HOSTELERIA
- SERVICIO TECNICO
- VENTA DE REPUESTOS PARA HOSTELERIA



PRESUPUESTOS, PROYECTOS Y OFERTAS

**EXPOSICION Y VENTAS: AVENIDA REMOLAR, 91-93
EL PRAT DE LLOBREGAT - TEL. 93 370 23 63**

ÀNGELS

ESTÈTICA

**Centre
especialitzat
en
micropigmentació**

**(maquillatge
semipermanent)**

C. Maurici Vilomara, 5
Tel. 93 370 48 67
08820 EL PRAT DE
LLOBREGAT

CODINA

QUIROMASSATGE

- Neteja Facial
- Depilació Elèctrica Definitiva
- Tractaments d'Hidratació
- Renovació Cutànea
- Tractaments Facials
- Micropigmentació
- Maquillatge
- Raig U.V.A
- Massatges
- Depilació Cera Calenta i Cera Freda
- Algoteràpia
- Aromateràpia
- Mesoteràpia
- Tractaments Reductors de Pes i Volum



*Alquiler de carretillas y plataformas
Venta de carretillas
Mantenimiento y Reparación
Servicios Logísticos*



TIMERSA LOGÍSTICA, S.A.

Les Moreres, 93-95 - Pol. Ind. Estruch 08820 El Prat de Llobregat

Tels: 93 479 17 40

93 379 22 12

Fax: 93 370 37 56



L'hotel Ciutat d'El Prat obre les seves portes orientat a captar clients del món empresarial

El primer hotel d'El Prat es va inaugurar el passat 20 de desembre i ve a cobrir una mancança històrica a la ciutat, que fins ara només disposava de tres pensions i un establiment al costat de Mercabarna, l'hotel Alfa, que no pertany al terme municipal pratenc.

Es tracta de l'hotel de quatre estrelles Ciutat d'El Prat, de la cadena Euromar, i ubicat a la cruïlla entre l'Avinguda Remolar i Apelles Mestres. El director de l'establiment, Enric Tarrés, explica que l'empresa hostelera va advertir que El Prat podia ser «un bon lloc per ubicar un hotel, ja que en vam constatar la necessitat».

La proximitat a l'aeroport i les nombroses empreses que hi ha als polígons industrials de la zona també van ser un alicient perquè l'empresa Euromar decidís construir l'hotel. Tarrés explica que el tipus de clientela que volen captar és, majoritàriament, la que es mou al voltant de les companyies de l'aeroport i línies aèries, les persones que per qüestions de negocis vénen a les empreses d'El Prat i també aquells que han d'assistir a les fires que es celebren a Barcelona.

Sales de convencions i altres serveis de l'hotel

Pensant en les necessitats d'aquests clients, l'hotel disposa de dues sales de convencions, la Sala Chopin i la Sala Wagner, a més d'un espai més reduït amb el nom de Sala Verdi. Tots els noms de les diferents estances de l'hotel duen nom musicals. L'establiment també compta amb dos restaurants, el Saló Simfonia, amb aforament per a 80 persones, i el Saló Beethoven, on tenen cabuda al voltant dels 100 comensals. Tarrés assegura que l'hotel aviat oferirà la possibilitat de celebrar bodes. Les sis plantes de què consta el Ciutat d'El Prat acullen 130 habitacions, a més d'un gimnàs, sauna, piscina coberta i servei de bar. Enric Tarrés explica que l'hotel dona feina a 19 empleats, «però està previst que a mida que l'ocupació augmenti contractem entre 30 i 35 persones».

El director de l'hotel Ciutat d'El Prat és un home amb un gran



Un moment de la inauguració de l'hotel, amb Lluís Tejedor acompanyat del director, Enric Tarrés



L'establiment disposa de 130 habitacions, sauna, piscina i gimnàs

bagatge en el món de l'hosteleria, especialment en establiments de la Costa Brava i de les illes Canàries. «Però es tractava d'un tipus de clientela totalment diferent. Allà teníem fonamentalment turisme

vacacional, i aquest hotel està orientat a un altre públic».

A l'acte d'inauguració va assistir l'alcalde d'El Prat, Lluís Tejedor, acompanyat dels regidors d'IC Sergi Alegre i Ma. José

Albaladejo i dels portaveus del Partit dels Socialistes de Catalunya i del Partit Popular, José García i Antonio Gallego, respectivament.

NEUS MACÍAS

Un cortocircuito quema 6.000 toneladas de papel reciclado en Reno de Médici

Un incendio causado por un cortocircuito quemó en la medianoche del pasado 23 de diciembre 6.000 toneladas de papel reciclado que la fábrica papelera Reno de Médici (antigua Sarrió) tenía almacenado en su patio exterior. Los bomberos, que trabajaron en las primeras horas con 15 dotaciones para controlar las llamas, tardaron cuatro días en extinguir totalmente el fuego.

El cortocircuito tuvo lugar en el motor de una de las carretillas que se utilizan para transportar el papel reciclado. Según fuentes de la empresa, "un grueso paquete de papel debió de bloquear una de las palas de la máquina, lo que provocó el incendio dentro del motor. Al abrirlo, el fuego se propagó rápidamente". Las llamas afectaron a una superficie aproximada de una hectárea -lo que equivaldría a un campo de fútbol- por cuatro pisos de altura.

Durante las primeras horas, 15 dotaciones de los Bomberos de la Generalitat estuvieron trabajando para controlar el fuego. La mañana del 24 de diciembre eran ya sólo tres las que intentaban apagar las últimas llamas. Sin embargo, los bomberos continuaron en el lugar de los hechos hasta el día de Navidad, ya que la gran cantidad de papel que ardió provocó mucho humo. Para erradicarlo, los bomberos tuvieron que deshacer cada una de las balas, de 800 toneladas cada una, y remojarlas para que el fuego no se avivara.

En el momento del incendio había 280 empleados trabajando, y sólo uno de ellos, el que conducía la carretilla, tuvo que ser evacuado tras sufrir problemas de asfixia y una crisis nerviosa. Tampoco se registraron importantes pérdidas materiales porque el incendio no se extendió a la nave industrial. A causa del siniestro, la carretera B-250, acceso a El Prat que discurre justo por la entrada de la fábrica, estuvo cortada en ambos sentidos de la marcha.

Fuentes de la empresa han afirmado que aún no se han contabilizado las pérdidas, pero, han asegurado que, aunque serán importantes, no afectarán al rendimiento ni a los planes de inversión de 30,05 millones de euros (5.000 millones de pesetas) que tenían previstos para incrementar la producción.

VANESSA SÁEZ



Medio Ambiente aprueba la ampliación del aeropuerto con condiciones

El Ministerio de Medio Ambiente aprobó el pasado día 11 de enero la Declaración de Impacto Ambiental (DIA) de la ampliación del aeropuerto de El Prat, que incluye la construcción de una tercera pista de 2.660 metros de longitud, una nueva área terminal entre pistas y las estaciones de ferrocarril y AVE, aunque establece condiciones dirigidas a reducir el impacto sobre el aérea.

Una Comisión de Seguimiento, formada por representantes de los ministerios de Medio Ambiente y Fomento, Aena, la Generalitat de Catalunya y los ayuntamientos implicados, se constituirá en el plazo de dos meses para ejercer en las fases de construcción y operación del proyecto, las funciones de control del cumplimiento de las condiciones impuestas por la Declaración.

Según informó el Ministerio de Medio Ambiente, el emplazamiento para la construcción de la tercera pista paralela a 1.350 metros de la actual, es el «más adecuado desde el punto de vista medioambiental». Si bien, Aena deberá financiar un plan de aislamiento acústico que permita la insonorización de las viviendas afectadas por el ruido producido en la nueva pista, para lo que tendrá un plazo de 2 años, también deberá, en los dos años y medio siguientes, aislar las viviendas afectadas por las restantes huellas sonoras.

Por su parte, la Dirección General de Aviación Civil y Aena elaborarán un plan para definir nuevas rutas y operaciones de aproximación que minimicen el impacto acústico sobre la zona de Gavà-Mar y otras áreas afectadas. Asimismo, Aena determinará medidas correctoras para reducir los niveles de ruido en El Prat y diseñará una red de medidores de ruido.

La ampliación del aeropuerto afecta a la Zona de Especial Protección para las AVES (ZEPA) del Delta del Llobregat, que formará parte de la futura Red Natura 2000 de acuerdo a la Directiva comunitaria Hábitats. Por esta razón, Aena deberá crear un corredor litoral biológico que conectará la Ricarda y el Remolar y que será ampliado con la adquisición de la pineda del camping Toro Bravo. Además, el proyecto, orientado a mantener los valores que han motivado la designación del espacio como zona protegida, deberá incluir medidas de recuperación de hábitats, ordenación del espacio y creación de infraestructuras para divulgación ambiental.

Estas medidas incluyen la unión del sector del Remolar con Can Sabadell; el diseño de un programa de recogida y conservación de especies protegidas de flora y fauna de los espacios que puedan verse afectados; la construcción de un centro de reproducción en cautividad de especies protegidas y la creación de nuevas zonas húmedas para consensuar el impacto sobre los organismos acuáticos.



La DIA también establece acciones para la protección de la vegetación de la laguna de La Roberta y la protección de la fauna, como la creación de un programa de gestión preventiva de riesgo de colisión con aves. Respecto al patrimonio cultural, el Ministerio de Medio Ambiente indica que deberán adoptar medidas para recuperar la Granja de la Ricarda y Granja de Can Camins y de los restos del avión Messerschmit.

La ampliación del aeródromo permitirá atender a 40 millones de pasajeros al año y operar 90 movimientos de aeronaves a la hora.

La inversión prevista superará los 2.704,5 millones de euros (450.000 millones de pesetas), de los que el Ministerio de Fomento y Aena aportarán el 55 por ciento, mientras que el resto lo aportará la iniciativa privada. El conseller de Política Territorial y Obras Públicas de la Generalitat, Felip Puig, señaló días antes de la aprobación que la nueva pista del aeropuerto podría estar operativa en marzo de 2004, cuatro meses después de las previsiones iniciales.

VANESSA SÁEZ

El aeropuerto suspende en la adaptación al euro

La preocupación de las autoridades para que medianos y pequeños comercios llevaran a cabo una correcta adaptación a la nueva moneda habrá eclipsado la revisión de sus propias instituciones. Y es que en los primeros días del año, el euro no fue bien recibido ni por las cabinas telefónicas y ni por los nuevos cajeros del aparcamiento del aeropuerto de El Prat.

Los pasajeros procedentes de otros países que llegaban al aeropuerto de El Prat se encontraron con verdaderos problemas al tratar de utilizar la recién estrenada moneda. Los más acusados fueron los de las cabinas telefónicas, ya que la mayoría, aunque indicaban los precios de las llamadas en euros, no aceptaban la moneda única.

Los usuarios también encontraron inconvenientes a la hora de pagar en los nue-

vos cajeros del aparcamiento que Aena adaptó al euro, ya que fallaron en diversas ocasiones a la hora de detectar la nueva moneda. Algunos cajeros del aeropuerto estaban fuera de servicio porque aún no se habían abastecido con euros.

Por otra parte, los propietarios de los establecimientos y cafeterías del aeropuerto de El Prat aseguraron que, durante estos primeros días, la mayoría de ingresos los recibieron en pesetas y que ellos también devolvían el cambio en la moneda que usaban los clientes. Parece ser que el código de las "buenas prácticas" no se ha difundido correctamente por las instalaciones del aeropuerto, un aeropuerto que quiere llegar a ser uno de los más punteros de Europa.

VANESSA SÁEZ



Continua la regressió de la costa a la zona de la Caserna

El 13 de desembre, l'empresa Tecnoambiente va efectuar una nova mesura de la línia de costa en l'indret de la Caserna dels Carrabiners. El punt de referència va ser el mateix que vam consignar en l'article "Verificació de la regressió costanera de la Caserna dels Carrabiners", publicat el juliol de 1999.

La distància que el 13 de maig era de 125,4 metres, en aquest darrer amidament ha estat de 90 metres, o sigui, 35,4 metres menys dels

registrats al maig de 1999.

La construcció de l'espigó de la sortida de la pluvial de la Bunyola, que s'ha iniciat aquesta tardor, en podia ser la causa. No obstant, caldrà fer altres comprovacions més endavant per determinar quin tipus d'impacte generarà aquest espigó, una de les funcions del qual és justament la creació d'una platja artificial.

JOSEP FERRET PUJOL

Tarifes / Tarifas

Nombre de zones del trayecte / Número de zonas del trayecto	Bitllet senzill / Billete sencillo	Bonotren 10 viatges / Bonotren 10 viajes	Abonament Mensual / Abono Mensual
1 Zona / Zona	1,00	167	
2 Zones / Zonas	1,10	184	
3 Zones / Zonas	1,65	275	
4 Zones / Zonas	2,15	358	
5 Zones / Zonas	2,65	441	
6 Zones / Zonas	3,35	558	

- Tarifes inclosos IVA i AOV / Tarifas incluidas IVA y AOV. Els preus en pessetes només són vàlids fins al 28-12-99.

Com s'apliquen les tarifes: Exemple / Cómo se aplican las tarifas: Ejemplo.

Les tarifes s'estableixen en funció del nombre de zones diferents per les quals passa el trayecte. / Las tarifas se establecen en función del número de zonas diferentes por las que discurre el trayecto.

Trajecte / Trayecto	Zones que es travessen / Zonas que se atraviesan	Zones diferents / Zonas diferentes	Zones tarifàries / Zonas tarifarias	Bitllet senzill / Billete sencillo
Prat de Llobregat - Cardanyola	2, 1, 2	2, 1	Dos / Dos	1,10 / 184

Renfe, redondeo sin barreras

La anècdota que nos ocupa recuerda al famoso acertijo sobre tres clientes que piden tres cafés y, tras efectuarse los pagos y devoluciones de cambio, quedaba bailando una peseta que nadie sabía a quién correspondía. Con una modalidad de billetes de Renfe ocurre algo similar, pero en este caso sí salen las cuentas, y el céntimo, que en teoría baila a favor del cliente, acaba en el bolsillo de la compañía.

Sucede con la modalidad de descuentos para jubilados. El billete de tres zonas cuesta 2,15 euros

(358 pesetas) y los jubilados se benefician de un descuento de un 40%, lo que nos conduce a un precio final de 1,29 euros (215 pesetas). Pues no, por lo visto, la máquina expendedora no acaba de comprender que el redondeo del euro se da a partir del tercer decimal, y marca como precio final 1,30 euros (216 pesetas). Es anecdótico, sí, pero quizá las pensiones no estén como para ir despreciando los céntimos.

J. MARTÍNEZ

breus

Un hombre muere por sobredosis en el interior de un coche

El cadáver de un hombre apareció el viernes 21 de diciembre por la tarde en el interior de un vehículo que estaba aparcado en una calle del polígono industrial Mas Mateu del Prat de Llobregat, según informaron fuentes policiales. La persona fallecida, que al parecer trabajaba en una empresa metalúrgica de la zona, aparentaba algo más de 30 años y su cadáver no presentaba señales de violencia. El fallecido se encontraba sentado en el asiento del conductor, con la cabeza apoyada en el volante del vehículo, un Citroën Xsara, de matrícula Z-1197-BT. En el lugar de los hechos se personó un coche patrulla de la policía y, posteriormente, la juez ordenó el traslado del cadáver al depósito municipal, donde se le practicó la autopsia. Este procedimiento determinó que el hombre murió de una sobredosis.

Una pareja no identifica a quien les robó para así cobrar el seguro

Una pareja de ancianos que sufrió un robo con intimidación en plena calle Jaume Casanovas no quiso reconocer al presunto autor de los hechos en la comisaría, ya que de esta forma cobran el seguro de los objetos sustraídos, según informó una fuente policial. Un colaborador de la Policía Nacional había observado al presunto delincuente, que se encuentra fichado, pocos minutos después de cometer el atraco, motivo por el cual los agentes tenían la certeza de estar sobre el sospechoso que la pareja no quiso identificar a la vista de las fotografías mostradas por la policía.

CRISTALERIA Y CARPINTERIA DE ALUMINIO

PERSIANAS Y PVC

C/ Coronel Sanfeliu, 124 - Teléfono 93 370 27 90
EL PRAT DE LLOBREGAT

Ciutadans Pratencs pel Canvi denuncia carencies en el sistema sanitari de El Prat

La actual situació sanitària y la assistència hospitalària de El Prat no es la més adequada, segons denunció en una roda de premsa Ciutadans Pratencs pel Canvi. La coalició social aprofità per presentar les ocho mil firmes que llevarán al Parlament de Catalunya per construir un hospital en el Prat de Llobregat. La entrega de las firmas, que se recogieron en cinco días, no tiene fecha ya que también serán entregadas a otros grupos políticos y asociaciones varias.

Las carencias sanitarias del municipio, según CPC, abarcan diversos frentes que hacen necesaria la construcción de un hospital. La lista de espera por intervención quirúrgica supera la media de Cataluña y las urgencias hospitalarias son atendidas con mucha dilación y con personal y medios insuficientes en horario nocturno. Por su parte, el servicio de ambulancias es deficiente en los tiempos de llegada y no cuenta con personal especializado sino con un socorrista. Las visitas a especialistas no se realizan en El Prat sino en consultas externas en el hospital de Bellvitge y con una programación de espera que sobrepase el tiempo aconsejable.

Los tres centros de asistencia primaria, Ramona Via, St. Cosme y St. Damià i Pujol i Capsada, con los que cuenta nuestro municipio superan ampliamente el promedio de pacientes por cada médico. Este hecho imposibilita que los médicos dediquen más de diez minutos por paciente para abarcar todas las visitas programadas y dispara las recetas de medicamentos de amplio espectro. En el campo de la psiquiatría, el tiempo de espera no pasa de los veinte minutos ya que sólo hay tres psiquiatras. En este sentido, el grupo parlamentario PSC-CPC presentó ya en diciembre una proposición no de ley para que se incrementen los recursos humanos



Oriol Nel·lo, entre Pau Rosell (amb corbata) i Pere Serra, membres de la junta de CPC al Prat

en el ambulatorio Pujol i Capsada. Por último, CPC lamentó que el 75 % del gasto presupuestario se destine al régimen concertado.

Aparte del hospital, las propuestas de CPC comienzan con una redistribución del presupuesto anual. Este hecho, según la forma-

ción, permitiría dotar al municipio de capacidad autónoma en materia de sanidad aumentando el número de médicos de cabecera y especialistas y potenciando el consumo de medicamentos genéricos. La plataforma apuesta por aumentar el número de ambulancias y

dotarlas de médicos y enfermeros. También se apostó por la creación de campañas de información sobre medicamentos genéricos, tiempos máximos de espera y denuncias sobre irregularidades.

RAÚL QUESADA

El diputat Oriol Nel·lo s'ofereix com punta de llança de CPC al Parlament

La plataforma Ciutadans pel Canvi (CPC) del Prat va rebre a mitjans de desembre el que ells consideren com un reforç de les seves noves maneres de fer política. El diputat del grup PSC-CPC al Parlament de Catalunya Oriol Nel·lo es va reunir en un sopar amb la junta i amb simpatitzants de la plataforma per comprometre's a portar al Parlament les proposicions de l'agrupació pratencs.

Segons Nel·lo, els reptes més importants que s'han d'afrontar al Prat actualment es troben en el terreny mediambiental i d'infraestructures. "S'estan donant unes transformacions a la ciutat, com l'AVE, l'aeroport i l'impacte sobre els terrenys agrícoles o la utilització dels fangs de la depuradora, a les quals ningú no dona explicacions". Nel·lo, qualificat per gent propera a la formació com un dels braços forts d'un hipotètic govern de

Pasqual Maragall, es va referir també a les noves formes necessàries de fer política. "Ara per ara, El Prat és servidor de l'Àrea Metropolitana de Barcelona i és qui rep el cost del creixement, però no crec que sigui moment de negociar contraprestacions, sino de solucionar l'estancament polític existent i de començar a expressar què voleu per al municipi, en comptes de centrar-vos en protestar contra allò que no voleu", va expressar.

Pedro Serra, portaveu de CPC al Prat i recentment escollit president del consell permanent de la formació a Catalunya, es va referir al ciutadà actual com "un ciutadà segrestat per la voluntat dels qui viuen als despatxos". També va disparar contra la política d'IC-V al Prat. "Els qui estaven considerats una formació lluitadora i reivindicativa s'ha acostumat a viure d'almoines i subvencions", va sentenciar Serra. (J. Martínez)



Llobrecar, el seu servei oficial

Les Moreres 31-33
Polígon industrial l'Estruch
Tel.: 93 478 11 10 • Fax: 93 370 15 11
e-mail: llobrecar@llobrecar.com



Tots els partits de l'oposició voten en contra del primer pressupost en euros

El primer pressupost en euros de la història del consistori va tenir una freda acollida per part dels partits de l'oposició, que van votar en contra del que valoren com un text poc novedós i imaginatiu i que no consideren propi perquè no hi han pogut fer aportacions.

Rafael Duarte, regidor d'Economia, va defensar el pressupost assegurant que aquest document presenta «un contingut social, i consolida els serveis que presta l'ajuntament en qualitat i quantitat». Duarte va destacar la importància que ha adquirit la intervenció de l'ajuntament a la ciutat, i va manifestar que poques poblacions ofereixen un nivell tan elevat de prestacions. Sobre les inversions previstes, va dir que el consistori presentava un projecte «ambiciós, que pocs municipis podrien assumir», i va enumerar les infraestructures previstes.

Un pressupost marcat per les eleccions municipals

Antonio Gallego, portaveu del Partit Popular, va fer referència a les relacions tibants entre l'equip de govern i l'oposició, «que fan que Iniciativa no busqui el recolzament de la resta de partits per aprovar amb legitimitat el pressupost i acabi imposant la seva majoria absoluta. Gallego va criticar les «poques novetats» que presenta el pressupost, i va referir-se a l'afany propagandístic de moltes de les partides. Respecte al tema de personal, el popular va manifestar que l'augment salarial «no s'ajusta a la llei» i que moltes de les contractacions «son abusives i sense criteris d'eficiència». En aquest sentit, Gallego va manifestar que certs col·lectius de treballadors relacionats amb l'ajuntament han manifestat el seu descontent amb la situació que viuen. El portaveu del PP va enumerar una per una les diferents partides i va criticar els pocs diners destinats a regidories com Joventut o Promoció Cívica. Gallego va finalitzar la seva intervenció assegurant que aquest pressupost «està orientat a les eleccions municipals del 2003».

També es va centrar en el tema de personal el portaveu de CiU, Felip-Neri Gordi, que va criticar la «desmesura» dels diners destinats a salari, i va carregar contra un pressupost que ell considera «endògen». El convergent va demanar camins rurals més nets, aparcaments soterranis, milleres en la piscina del Fondo d'en Peixo, més diners per a les entitats i l'hotel d'entitats que CiU reclama des de fa anys per al Casc Antic. Gordi va sostenir que el seu vot contrari al document presentat per IC-V es basava en la «poca correspondència que hi ha entre el pressupost i la situació complexa que viu la ciutat d'El Prat».

El portaveu del PSC, José García, va assegurar, contràriament a les paraules de Duarte, que el pressupost «no té un caràcter social, malgrat

Inversions pressupost 2002 (en euros)

Actuacions millora vialitat urbana i espais lliures

Sanejament C/Gaiter (Borràs-Prat)

Plaça Pirineus

Zona Sant Joaquim-Begues (sanejament) 1.027.730,70

Urbanitzacions carrers

C/Víctor Casanovas

C/Maresme

Avinguda Onze de Setembre

Reurbanització carretera Marina

Carrer Isidre Nonel 2.788.696,16

Millora en infraestructures i béns destinats a ús general

Avinguda Verge de Montserrat

Jardineria zones urbanitzades

Mobiliari urbà

Clavegueram

Pla Escultures

Varis. 811.366,34

Inversió nova en equipaments i serveis

Edifici històric Plaça de la Vila

Edifici municipal c/ Major, 2

Centre Cívic Ribera Baixa

Piscina Complex Estruch

Vestidors pavelló Sagnier. 7.434.519,73

Inversió en millora d'equipaments

Adequació escoles

Centre Cívic Jardins de la Pau

Arxiu Municipal C/Urgell

Centre Obert Sant Cosme

Millores a diferents equipaments municipals 360.607,26

l'esforç que es fa en l'àrea de Serveis a la Persona». García va demanar més atenció a les entitats de la ciutat, «perquè són elles les que viuen la ciutat, i haurien de poder participar en la redacció del pressupost». També va proposar que els partits de l'oposició puguin fer les seves aportacions al document, «ja que El Prat viu un

moment massa important com a ciutat a l'entorn del Pla del Delta perquè es deixi al marge l'oposició».

García va basar el vot contrari del seu partit en que el pressupost «no és el que necessita El Prat».

NEUS MACÍAS

Els Reis es van adelantar per als nostres regidors, i els hi van portar una nova joguina: un sistema de megafonia, després dels molts problemes que havien tingut amb els micròfons antics. Això sí, l'alegria els hi durarà només uns mesos, perquè l'equip és llogat i l'hauran de tornar quan acabin les reformes de l'Ajuntament. L'únic punt de l'ordre del dia era el tema dels pressupostos, el primer en euros, encara que el regidor d'Economia, Rafael Duarte, va preferir parlar en pessetes per no embolicar més la troca. Duarte, que porta els comptes de la que s'ha convertit en una de les empreses més grans d'El Prat -l'Ajuntament- va enumerar les inversions previstes i es va queixar d'un tema que el té força preocupat: la nova llei d'estabilitat pressupostària que posa en marxa el PP des de Madrid, i que deixarà en una situació «d'incertesa» les arques dels municipis.

Li tocava el torn al portaveu del PP, Antonio Gallego, que va començar a parlar exactament a les 19'30. A nosaltres, rellotge en mà, ens feia més por que una pedregada, i vam optar per cronometrar la seva intervenció. Uns 35 minuts va trigar a criticar que, com les relacions entre equip de govern i oposició no són fructíferes, apliquen «el rodillo». Va assegurar que l'ajuntament es beneficia de la bona marxa de l'economia espanyola -gràcies al seu partit, per suposat-. Després va repassar una per una l'assignació de les diferents regidories, demostrant que, tal i com acostuma a fer, s'havia treballat el document. Aquesta feina fins i tot li reconeixen als debats sobre política a Internet. Finalment, Gallego va dir-li a Duarte que en el torn de rèplica es centrés en el pressupost municipal, «com he fet jo»,

Entre bambalines

Per Neus Macías

Neus Macías



Carbó per als pressupostos de l'ajuntament

així, com vol l'Antonio Gallego que li expliqui certes coses si em prohibeix parlar d'Aznar????!!!». I així, mig en broma mig en serio, Duarte va fer riure tot el consistori. I Gallego, que havia promès no fer contrarèplica, va demanar la paraula perquè, segons va dir, no li havia agradat l'humor «amb tocs de cinisme» de Duarte. Devia ser l'únic, perquè la resta dels presents ens ho vam passar la mar de bé!!! El convergent Felip-Neri Gordi va fer una intervenció molt filosòfica i poètica - «ens preocupa l'aire que respirem, l'aigua que bebem, els paisatges que veiem», tot i que durant els primers minuts ens va donar la sensació que estava una mica descentrat, perquè passava d'un tema a un altre sense ordre ni concert. Finalment, va escriure la carta als Reis: «Volem camins rurals més nets, aparcaments soterranis, un museu de l'aeronàutica, millorar la piscina del Fondo d'en Peixo, hotel d'entitats per al casc antic...» El socialista José García es va queixar del poc temps que havien tingut per mirar-se el document i va criticar la poca assignació a temes importants com «l'escola pública». García va dir que en un moment crucial com aquest -per allò del Pla del Delta- «es deixa al marge a l'oposició». I, sorprenentment, tota l'oposició va votar en contra. S'apropen les eleccions municipals!!!! Comença el compte enrera.

El centre cívic de Ribera Baixa comença a ser una realitat

El barri de Sant Jordi-Ribera Baixa va viure com una festa la col·locació de la primera pedra del que ha de ser el seu centre cívic, un espai llargament desitjat i reivindicat pels veïns, tal i com va assenyalar a l'acte el president de l'Associació de Veïns, José Miguel Antía. La música de la Unió Filharmònica i les atraccions pels més petits van posar la nota de color a un acte celebrat el 12 de gener.

El centre cívic de Ribera Baixa, situat al costat de l'Avinguda Onze de Setembre i la Plaça Pirineus, ocuparà una superfície de 2.921 metres quadrats, i disposarà d'una sala de lectura, una sala polivalent, un casal d'avis, cafeteria, espais d'activitats (per exposicions, aules, tallers...) i un hotel d'entitats amb 6 despatxos, tot distribuït entre una planta baixa i una primera planta.

Els ciutadans que van assistir a l'acte protocolari van poder contemplar el que serà el seu centre cívic en una sèrie de recreacions virtuals i plafons que es van col·lo-

car per explicar les instal·lacions. Es tractarà d'un centre polivalent que oferirà serveis culturals i socials, i des de l'ajuntament es planteja com un espai de treuada oberta totes les persones que participin a la vida social i cultural del barri.

Antía: «El centre cívic enriquirà la vida del barri»

Antía va mostrar la seva satisfacció «per aconseguir aquest equipament després de tants anys de demanar-lo», i va assegurar que el centre cívic «enriquirà la vida del barri». L'alcalde, Lluís Tejedor, va explicar que l'espai servirà per millorar la «capacitat de relacionar-se de la gent», i que donarà lloc a noves iniciatives socials i culturals. També va destacar el procés de transformació del barri, que ha vist augmentar la seva qualitat de vida, i va demanar als veïns «implicació» en la vida social.

NEUS MACÍAS

Ferram

Fusteria i decoració

Des del passat dia 1 de novembre ens trobaran a les noves oficines de l'avinguda Josep Anselm Clavé, 86-88

Ferram, s.a. • Anselm Clavé, 86-88, 4 • 08820 EL PRAT DE LLOBREGAT
Telèfon: 93 479 18 70 • Fax: 93 479 10 45 • e-mail: carpinteria@ferram.com

cuibany

CUINES I BANYS

CADA REFORMA UNA CREACIÓ

Moquetes, parquets i paviments plàstics

Coronel Sanfeliu, 34
Telèfon 93 379 52 48

EL PRAT DE
LLOBREGAT

Sin palabras de Los Reyes Magos

La ilusión de los niños en la víspera de Reyes se apreciaba en el ambiente del polideportivo Estruch. Como cada año, una multitud de padres con sus hijos subidos a sus sufridos hombros esperaban impacientes a Sus Majestades, que hicieron alarde puntualidad británica, pese a ser de Oriente. Algunas familias tuvieron que correr para ver cómo el helicóptero, que no jugueteo a alejarse para reaparecer luego como otros años (el precio del combustible no es lo que era), aterrizaba en el campo de fútbol. Allí lo recibió la Banda Musical tocando un pasodoble, un estilo musical distante también del ambiente oriental.

Después de recoger las cartas infantiles, los Reyes subieron a la tarima junto a algunos miembros del consistorio, entre otros los portavoces de IC-V, M^a José Albaladejo, del PSC, José García y del PP, Antonio Gallego. El alcalde, Lluís Tejedor, les dio la bienvenida y les entregó las llaves de la ciudad, sal y pan como símbolo de hospitalidad. Tejedor pidió a sus majestades que hicieran lo posible para acabar con la guerra de su tierra, Oriente Próximo, y remarcó que los niños son los más débiles en el conflicto bélico. A continuación, los Reyes saludaron, pero no hablaron al público. «Como son de Oriente, tampoco los íbamos a entender», debieron de explicar algunos padres a sus retoños, mientras la gente ya se iba dispersando para poder seguir la cabalgata.

La ruta comenzaba en San Cosme, y continuaba por la avenida Pompeu Fabra, la calle Lérida, la Avenida Montserrat y la calle Ferran Puig hasta la plaza de la Vila. La cabalgata tardó unas dos horas en llegar al Ayuntamiento, y estaba encabezada por la Banda. Les seguía la estrella de Oriente; una carroza con pajes; los tres Reyes; otra carroza con regalos; y, por último, el carbón. A algún padre se le podía leer en la mente el deseo de que este último cargamento fuera destinado a alguno de los políticos presentes.

Las A.A.V.V San Cosme y San Damián, Jardins de La Pau y Sant Jordi se encargaron de organizar el evento. A falta de balcón en el edificio del Ayuntamiento, que sigue y seguirá de obras, Sus Ma-



gestades se subieron a una plataforma hidráulica, desde la que saludaron, mientras se escuchaba el mensaje grabado de un miembro del Consell d'Infants. Este año, los pequeños hubieron de conformarse únicamente con ver a los tres Reyes Magos, ya que se despidieron sin pronunciar una sola palabra.

Después, todos a dormir temprano y, tras una noche de muchos nervios... llegó el gran día. Aquel domingo sólo bastaba un paseo para comprobar que los niños de El Prat se habían portado muy bien. Como cada año, se repetía la estampa de los contenedores desbordados con montones de cajas de

muñecas de esas que hacen pis y se ríen en la cara de uno y de los críos invadiendo las calles y fracturando tobillos de transeúntes con sus nuevos cochecitos teledirigidos, mientras los patinetes de antaño aún lloran su abandono. Sniff.

ANA CANO / REDACCIÓ

El pessebre alternatiu



Qui digui que l'art nadalenc està ple de classicisme edulcorat s'equivoca, almenys, en part. Així ho demostra l'original pessebre (això deia el cartell que l'acompanyava) que un bon matí va aparèixer a l'avinguda Verge de Montserrat. Un pessebre fet d'escombreries i papers i que potser constituïa un subtil missatge contra la quantitat de brutícia que genera el consumisme nadalenc, però que també va patir les ires de la incomprensió. De fet, més d'una nit va acabar, pel que comenten, a les portes d'un supermercat, perquè potser algú es pensava que el local havia deixat les escombreries al mig del carrer.

REDACCIÓ

Campanya de recollida de joguines al Centre d'Estudis Llobregat del 3 al 14 de desembre

Entre el 3 i el 14 de desembre va tenir lloc al Centre d'Estudis Llobregat una Campanya de Recollida de Joguines per part dels alumnes de 1r batxillerat del crèdit de Voluntariat que s'imparteix al Centre, i alguns altres que es van afegir, i amb la col·laboració de la Creu Roja del Prat.

La campanya ha estat un èxit material i moral important que ha servit de reconeixement per la tasca d'aquests joves que en les seves estones lliures i sense deixar de banda la seva quotidianitat pedagògica s'han engrescat en aquesta acció solidària amb tota la il·lusió que la seva joventut comporta.

Nosaltres, els seus professors, estem plenament satisfets per tot el que aquesta acció ha comportat en matèria de valors.

Creiem que en aquesta societat individualista i consumista que als nostres joves els ha tocat viure, és difícil empatitzar, i ells ho han aconseguit, amb col·lectius menys afavorits, nens i joves com ells, en aquest cas.

Per tot això queda reflectit que potser la nostra joventut només necessita un petit estímulo que desperti en ells tota la seva capacitat de treball i força per col·laborar en la millora del nostre món. Gràcies!



Claustre de professors del Centre d'Estudis Llobregat

Villancicos para el Belén de la Casa de Andalucía

El 16 de diciembre se inauguró uno de los pesebres más tradicionales de El Prat, el que instala la Casa de Andalucía en su sede social, y que el año pasado fue reconocido con un galardón a nivel comarcal. Al acto acudieron el concejal de Cultura, Antoni Rodés, y la concejal de Promoción Económica, Ma. José Albaladejo, que fue la encargada de abrir el telón que cubría el pesebre. El presentador del acto, Paco Mármol, dio paso a las actuaciones de los coros Cruz de Mayo y Turdetanos, que interpretaron numerosos villancicos y canciones populares de las fechas navideñas, como «Los Campanilleros». Mármol también quiso dedicar un aplauso de los presentes a Julián García, presidente de la Casa de Andalucía, que acudió a la inauguración a pesar de estar convaleciente de una delicada operación. Tras los villancicos de los coros, la velada continuó con la actuación de Rubito Pará hijo, cantaor de la Puebla de Cazalla y ganador del Premio Revelación del Yunque Flamenco, prestigioso concurso. Durante las semanas siguientes, numerosos grupos de escolares acudieron a contemplar el pesebre de la Casa de Andalucía. (N. M.)



Els amics de Vicenç Aragó celebren la seva jubilació

Els amics i col.laboradors del doctor Vicenç Aragó van voler celebrar la seva jubilació amb un dinar el passat 14 de desembre, per demostrar-li el seu agraïment per la tasca feta des de la seva consulta. Un metge, segons les paraules dels presents, «que ha cuidat el tracte amb el pacient i que sempre els hi ha fet costat». Una de les col.lagues de feina de Vicenç Aragó al CAP Sant Cosme i Sant Damià va destacar que treballar amb ell era «molt fàcil, perquè és molt lleial i molt bon company». El doctor Aragó, que va estudiar la carrera de Medicina a l'Hospital Clínic, va marxar poc després a Suïssa, on va perfeccionar els seus estudis i va tenir els primers pacients. A l'any 1971 la

família Aragó va tornar a El Prat i ell va començar a treballar a l'ambulatori. La seva tasca «ha deixat petjada», segons es va poder escoltar en l'homenatge, perquè sempre va estar disposat a atendre qualsevol urgència dels seus conveïns.

Vicenç Aragó, molt emocionat, va donar les gràcies a Pere Negró, organitzador de la vetllada i amic des de la infantesa, i va assegurar a tots els presents que li havien demostrat «una gran estima». La seva jubilació no implica que deixi aparcada la medicina, «perquè aquí teniu un amic i em podeu demanar consell sempre que vulgueu».

NEUS MACÍAS



El Prat es torna a cobrir de blanc

Com fa un parell d'anys, la neu ens va tornar a visitar i va contribuir a fer un paisatge urbà més nadalenc. Va ser concretament el passat 14 de desembre a la nit. Relliscades, jovenets i no tan jovenets llençant-se boles (algunes eren icebergs) i d'altres estampes típiques en una ciutat on la neu no és típica. Però no podia ser tot tan maco, i el blanc dels carrers va contrastar amb la foscor d'algunes cases, donat el gran servei de les companyies elèctriques. (Redacció)

La Laia fa avi al nostre fotògraf

L'estimat, entranyable i sofrit fotògraf Aurèlio Poyato ja sap el què és ser avi. La seva filla Gemma i el seu marit, Ludovic, que viuen a Tolouse (França) van tenir aquesta preciosa criatura que va arribar al món el passat 27 de novembre. Els hi enviem l'enhorabona des d'aquestes pàgines.

REDACCIÓ



I un altre nét per en Josep Ferret

El 7 de gener va néixer a la Clínica del Pilar de Barcelona el nen Josep Ferret Delgado, fill d'en Josep Ferret Buruaga i de na Rosa Delgado Leiva. El nadó és nét del nostre bon amic i col.laborador Josep Ferret i Pujol. Des d'aquestes planes ens sumem a l'alegria de la família i particularment als seus pares i avis, alhora que els hi desitgem les millors de les felicitats.

L'Ajuntament rep la placa rotària 2001

Josep Lloret, vicepresident del Club Rotary d'El Prat, va ser l'encarregat d'entregar la placa rotària als diferents representants del consistori pratenc que van acudir al sopar organitzat per l'entitat el passat 14 de desembre al restaurant Casa Alcaide.

Lloret va assegurar que el guardó era un reconeixement a l'estreta col.laboració que sempre ha mantingut l'ajuntament d'El Prat amb el Club Rotary. A l'entrega van ser presents l'alcalde de la ciutat, Lluís Tejedor, la portaveu d'Iniciativa-Verds, Ma. José Albaladejo, Antonio Gallego i José García, portaveus del Partit Popular i el Partit dels Socialistes de Catalunya, respectivament.

A l'acte no va poder assistir el president de l'entitat, Miquel Alvira, que va quedar incomunicat degut a la intensa nevada que va caure durant la nit del 14 de desembre. (N. M.)



Els primers títols d'accions del Centre Artesà (1920)

Sociedad Anónima Civil de Propietarios del «Centre Artesà» de Prat de Llobregat

constituída con escritura pública autorizada por el Notario de San Baudilio de Llobregat, Don Enrique Bofill Gelabert, en 25 de Abril de 1920.

TÍTULO REPRESENTATIVO



N.º 16

de una ACCIÓN de la SERIE B

de valor trescientas pesetas, a favor de D. *[Redacted Name]*

Se libra en el Prat de Llobregat a 25 de Abril de 1920

EL ACCIONISTA,

EL SECRETARIO,

EL PRESIDENTE-GERENTE,

[Signature]

[Signature]

Aquest document de 1920 no només té valor històric com una de les primeres accions de l'Artesà, sino també perquè recull una reproducció dels primers estatuts de la societat, molt bàsics i elementals



BALTASAR
MEDIADORES DE SEGUROS



BALTASAR
GRUPO ASESOR

SEGUROS

Avda. Virgen de Montserrat, 38
Tel. 93 370 02 99 - Fax. 93 370 06 06
08820 EL PRAT DE LLOBREGAT

SEGUROS DE:

- ❖ AUTOMOVILES
- ❖ HOGAR
- ❖ COMERCIO
- ❖ VIDA
- ❖ JUBILACION
- ❖ COMUNIDADES
- ❖ ENFERMEDAD
- ❖ ACCIDENTE
- ❖ SUBSIDIO RETIRADA CARNET
- ❖ RESPONSABILIDAD CIVIL

HORARIO:
Mañanas: de 8 h. a 2 h. - Tardes: de 4 h. a 9 h.

ASESORIA

Avda. Virgen de Montserrat, 17
(Esquina Avda. Llibertat)
Tel. 93 478 56 34 - Fax. 93 379 79 97
08820 EL PRAT DE LLOBREGAT

ASESORAMIENTO Y GESTION:

- ❖ LABORAL
- ❖ FISCAL
- ❖ CONTABLE
- ❖ APERTURAS
- ❖ CONTRATOS ARRENDAMIENTO
- ❖ DECLARACIONES RENTA
- ❖ SEGUROS SOCIALES - I.V.A.

HORARIO:
Mañanas: de 9 h. a 1 h. - Tardes: de 4 h. a 8 h.

Juan Gómez Hidalgo, natural d'Albuñan, Granada, espòs de Dolores Porcel i de 66 anys, morí a l'hospital Duran i Reinald el 18 de desembre.

Manuel Hernández García, natural de Turre, Almeria, espòs de Maria Prados i de 73 anys, morí a l'hospital de Bellvitge el 18 de desembre.

Carmen Ruiz Torres, natural de Jerez del Marquesado, Granada, viuda de Baldomero Cruz i de 86 anys, morí al seu domicili el 25 de desembre.

Amàlia Sánchez Díaz, natural de Solana Barros, Badajoz, viuda de Mariano Cardoso i de 82 anys, morí a l'hospital Comarcal de Sant Boi el 25 de desembre.

Miguel García Martín, natural d'Alhama de Granada, Granada, espòs de Carmen Arjona i de 52 anys, morí a l'hospital Duran i Reinald el 26 de desembre.

Anna Portillo Julià, natural d'El Prat, esposa de Josep Llobet i de 74 anys, morí a l'hospital de Bellvitge el 26 de desembre.

Carme Armengol Not, natural de Belianes, Lleida, viuda de Josep Tarridas i de 97 anys, morí a l'hospital de Bellvitge el 30 de desembre.

Vanesa Reguera Díaz, natural de Barcelona, soltera i de 22 anys, morí víctima d'un accident de tràfic la matinada del 1 de gener.

Joan Comas Ribas, natural d'El Prat, vidu de Maria Rosell i de 94 anys, morí a l'hospital de Bellvitge el 4 de gener.

Pedro Aznar Yus, natural de Zaragoza, vidu de Teresa Burriel i de 70 anys, morí al seu domicili el 5 de gener.

Josep Llobet Jarque, natural d'El Prat, vidu d'Anna Portillo i de 79 anys, morí al seu domicili el 7 de gener.

José Manuel Calero Maris-

cal, natural de Villaviciosa de Córdoba, Córdoba, espòs d'Adoración Moyano i de 77 anys, morí a l'hospital de Bellvitge el 10 de gener.

Maximo García Oliva, natural de La Nava de Rícomalillo, Toledo, solter i de 67 anys, morí al seu domicili el 10 de gener.

Victoria Pavón Pulido, natural d'Alburquerque, Badajoz, viuda de Tomàs Aceituno i de 90 anys, morí a Barcelona el 10 de gener.

Constantino Barroso Torres, natural de Barcelona, espòs de Francesca Guevara i de 70 anys, morí a la Residència Garbí de Castelldefels l'11 de gener.

Victoria Muñoz Albert, natural de Sant Boi de Llobregat, viuda de Josep Corral i de 85 anys, morí a la clínica Ntra. Sra. De Guadalupe d'Esplugues l'11 de gener.

José Antonio Navarro Grande, natural de Cogollo de Guadix, Granada, espòs de Maria Dolores Moreno i de 54 anys, morí a l'ambulatori Ramona Via el 12 de gener.

Magdalena Segura Misiego, natural d'Elche de la Sierra, Albacete, esposa de Gabriel Solanes i de 74 anys, morí a l'hospital de Bellvitge el 13 de gener.

Francesca Busom Sampe, natural de Villalba dels Arcs, Tarragona, viuda de Patrici Fernández i de 78 anys, morí a l'hospital de Bellvitge el 14 de gener.

Rafael Cortes Martín, natural de Bienvenida, Badajoz, espòs de Milagros Santana i de 78 anys, morí al seu domicili el 15 de gener.

Maria Ivern Vidal, natural d'El Prat, viuda de Llorenç Fomes i de 83 anys, morí a l'hospital Clínic de Barcelona el 15 de gener.

Juana Rojas Yera, natural de Torres, Jaen, soltera i de 54 anys, morí a l'hospital de Bellvitge el 16 de gener.

Primer Aniversari
Jaume Palau Albet
(1935-2000)

Cinquè Aniversari
Rosa Albert Mañé
(1913-1996)

La vostra gent us té molt a prop

Per la inserció
d'esqueles,
truqueu al
93 379 05 33
de dilluns a
divendres,
de 16 a 21 hores

flors



company

Madoz, 4 - Tel. 93 379 02 70 EL PRAT DE LLOBREGAT

Funerària
d'El Prat

Sant Pere i Sant Pau

SERVEIS FUNERARIS DEL PRAT, S.L.

OFICINES: C/ Ignasi Iglesias, 41, bxos.

Tel. 93 478 08 31

Tel. FAX 93 478 63 33

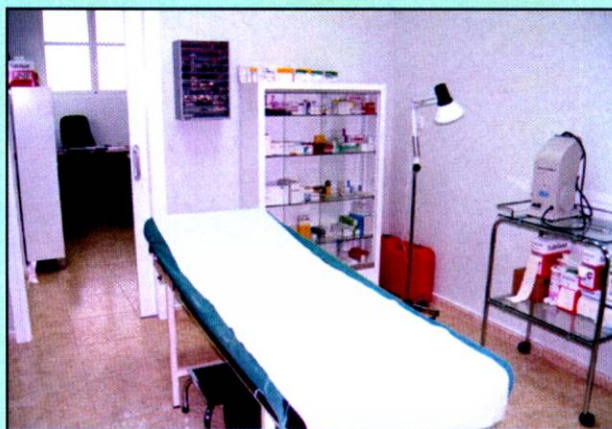
CLINICA DE DIA



Assistencial Prat

Trauma Salut

Usted dispone en nuestra POLICLÍNICA de la última tecnología en medicina



Todas las especialidades médicas · Tratamos con todas las mútuas

Tel. URGENCIAS: 93 478 05 05 · C/ Enric Morera, 20 (esquina Pau Casals) · EL PRAT

MAR I CEL
"capistros"
BAR-RESTAURANT

Després de més de 50 anys de servei, el Restaurant Mar i Cel va tancar les portes definitivament el passat dia 3 de desembre



Agradecemos a nuestros amigos y clientes su fidelidad durante este tiempo

¡¡¡GRACIAS!!!





del prat 2002

del 7 al 13 de febrer

Els set pecats capitals (III)

BBVA

Banco Bilbao Vizcaya Argentaria

Av. Verge de Montserrat, 99 • Tel. 93 379 39 62 • Fax 93 478 38 61 • 08820 El Prat de Llobregat

El BBVA regala un Volvo S60 en El Prat con el sorteo del Libretón



El pasado día 18 de octubre de 2001, una pareja de nuestra ciudad -clientes del Banco Bilbao Vizcaya Argentaria- consiguió uno de los tres Volvo S60 2.4 que diariamente se sortean entre los clientes del Libretón BBVA por cada 300,5 euros ingresados (50.000 pesetas) en todo el ámbito estatal. En la fotografía puede observarse el acto de entrega del vehículo a los afortunados el pasado día 21 de diciembre delante de la oficina del Banco Bilbao Vizcaya Argentaria de El Prat, en la Avinguda Verge de Montserrat, 99. Los ganadores del sorteo posan junto al Director de la oficina BBVA de El Prat, Miquel Fortuny (a la derecha), y el Director de la Zona Barcelona Sur, Jaume Camarasa, en la izquierda de la imagen.

El Libretón BBVA

El Racó d'Istrian

Bar Restaurant

Barra Basca

Servicio menú
Nueva carta

PARRILLADAS DE
PESCADO Y CARNE

Dolores Ibárruri
(esquina Brugués)
Tel.: 93 379 90 58 El Prat



P
r
a
t

M
o
t
o
r

NOU
CORSA
SRI
1.4
16 v
90 cv
ABS
de sèrie

El cotxe en què t'agradaria veure't...



Exposició i Vendes:
Coronel Santfeliu, 143
Tel. 93 370 33 50
93 370 35 02
EL PRAT DE LLOBREGAT

Tallers i Recanvis:
Tossa de Mar, 15-23
Tel. 93 370 93 61
Fax 93 478 39 37
EL PRAT DE LLOBREGAT

OPEL

OPEL



Tot tipus de pastissos!!!

ATENCIÓ
ENAMORATS!
Recordeu que
s'acosta la data...

d'en J.A. Maya

14 de febrer **SANT VALENTÍ**

C/ Jaume Casanovas, 169, telèfon 93 379 33 45
Ctra. Marina, 101 (cant. A. Ferrer i Monés), telèfon 93 370 03 43
El Prat de Llobregat

PEPERONATA



C/ Bunyola, 25
(Passatge Petit, 7)
Tel. 93 370 43 28

08820 El Prat de Llobregat

**PIZZERIA
RISTORANTE**

**Pastas
frescas
y pizzas
italianas**



DETECTIVES

L.O. 1469

**Investigaciones personales
y de empresa**

Teléfono 619 961 959

CELLER DEL PRAT

Especialitats en vins i caves

Pge. Rector Martí Piñol, 14 • Tel./Fax 93 478 70 64 • El Prat de Llobregat



*Vi Cosechero de Rioja sel.leccionat i
embotellat pel "Celler del Prat"*

NOTA DE CATA:

*Sel.leccionat i el.laborat de forma
tradicional amb una criança de 4 mesos en
barrica de roure. En boca és un vi amb una
acidesa suau i equilibrada. Adquireix un
caràcter potent pel pas per barrica.*

Horari: dimarts a dissabtes de 10 a 14 h. i de 17 a 20.30 h.
diumenges de 12 a 15 h. **DILLUNS TANCAT**

El Café



Indalo



**Especialidad en
tapas mexicanas**

**Cervezas de importación,
sangría, vino, cava, etc.**

C/ Barcelona, 145 • Tel. 93 478 50 52 • El Prat de Llobregat

CAMPANYA AUDITIVA

*Després de l'èxit de la
nostra campanya auditiva
de Nadal, prorroguem
la promoció fins
el 28 de febrer*



*Per l'adaptació d'un intra digital (CIC), li
abonarem 150 euros pel seu audífon antic
(Els audífons antics seran donats a la parròquia)*

Castella, 1 • Tel. 93 478 29 41 • EL PRAT DE LLOBREGAT

www.periodicdelta.com



Carme Armengol Not

(Vídua de Josep Tarridas Castañé)

Carme Armengol Not, nascuda a Belianes (Lleida) va morir el dia 30 de desembre de 2002 a l'edat de 97 anys. Carme era mare del nostre bon amic i col·laborador de *Delta* Salvador Tarridas. Rebin els seus fills Salvador i Maria, així com la resta de la família, el testimoni de la nostra condolència.

El funeral, celebrat a l'església de Sant Pere i Sant Pau, va ser una manifestació de dolor. La família vol agrair la presència a tots els assistents.



Victòria Muñoz Albert

(Vídua de Josep Corral Martínez)

El dia 11 de gener de 2002 ha descansat en la pau del Senyor Victòria Muñoz Albert, natural de Sant Boi de Llobregat, a l'edat de 85 anys. Des d'aquestes línies volem donar el condol als seus fills, els nostres bons amics Josep i Victòria, així com a la resta de familiars per aquesta pèrdua.

ACTIVITAT PARROQUIAL DE SANT PERE I SANT PAU

Restauració del lucernari de la cúpula. Segueixen a bon ritme les obres de restauració de la cúpula del temple parroquial de Sant Pere i Sant Pau i si no surten imprevistos a principis de febrer possiblement es podrà restablir el culte amb normalitat. També continua la campanya per recaptar fons per tal de cobrir els prop de 110.000 euros que costarà la restauració, uns 18 MM de pessetes.

Festa de la candelera i sant Blai, El proper dissabte 2 de febrer es celebrarà la festa de la presentació del Senyor, més popularment coneguda com la Candelera. Per aquest motiu a les nou del matí a les set de la tarda es farà la benedicció de candeles i les típiques "paciències" de Sant Blai.

Comença la quaresma. Dimecres 13 de febrer s'inicia la quaresma amb la imposició de la cendra a les misses del matí i la tarda. També per aquest motiu a partir del dissabte 16 de febrer a dos quarts de set de la tarda es farà per l'interior del temple el Via-Crucis. Com ja es costum durant aquest temps, es faran diversos actes extraordinaris com conferències, celebracions de la penitència i d'altres.

Els primers anys de la post-guerra (1939- 1941)

Des de l'entrada dels "nacionals", El Prat estava sense llum, per tal d'intentar solucionar aquesta difícil situació, l'alcalde provisional Emilio Alvarez, va sol·licitar el 20 de gener de 1939 a la companyia M.Z.A. comprar carbó existent en las "...carboneras de las màquines detenidas en l'estación de Gavà"(...) "... siendonos, preciso dicho combustible para proporcionar energia eléctrica y luz a este vecindario." (71).

D'altra banda les autoritats governatives barcelonines van donar prioritat al restabliment d'aquesta línia ferroviària. "Con las primeras brigadas disponibles empezó "La Maquinista" su participación en la labor de reconstrucción de España. Desde el día 30 de Enero de 1939 empezó los trabajos para dar circulación por el puente sobre el Llobregat en El Prat, que quedó restablecida el 3 de marzo.." (72). Aquests treballs van consistir en el trasllat d'un dels "ponts de les tres puntes", de 120 tones de pes, des del costat de l'estació (fondo d'en Peixo) al riu Llobregat, operació molt espectacular en la que van participar un equip mixte de personal de la M.T.M. i de la M.Z.A.

En aquesta operació hi va intervenir activament el cap de vies i obres de la M.Z.A., el pratenc Jaume Monés i Ballús.

Es va preparar una rampa especial per adequar el nou pont que era molt més curt que el destruït.



Treballs de muntatge del nou pont del ferrocarril a la primavera del 1941

L'any 40 va arribar a El Prat un nou factor, ens referim a Joan Carbó i Montserrat, el qual havia ocupat igual càrrec a l'Estació de Vilafranca del Panadés, però degut a qüestions d'indole política va ser destinat a l'estació de la nostra població. (73) La majoria del personal ferroviari era el mateix que abans de la guerra.

A la primavera del 1940, per tal d'evitar accidents la companyia de autobusos "Auto Transportes y Colonia Puig", de la línia El Prat-Barcelona va sol·licitar a l'Ajuntament que establís un servei de vigilància en el pas a nivell de la zona del pont provisional del riu. El dia 3 de juny del 1940 es va posar en servei la citada vigilància, el 50% de les despeses anaven

a càrrec de l'ajuntament d'El Prat i l'altra 50% eren assumides per la companyia d'autobusos. (74)

Cal consignar que la extraordinària riuada del Llobregat de l'octubre del 1940, s'en va dur la pedra del terraplè de la via, uns 30 metres de cada costat del pont provisional del tren. Degut a aquesta circumstància va quedar interrompuda "... la circulació de los trenes desde las 11,45 h. del día 18 de Octubre hasta las 10,30 h. del 20, o sea hoy". (75)

Degut a la falta de conservació eren freqüents els accidents. En aquest sentit cal consignar que a les 3,30 h. de la matinada del dia 25 de novembre del 1940, va descarrillar un vagó de mercaderies "... cargado con 10.186 kilos de barras de latón procedente de Carcadilla (Cordoba) para Barcelona". La línia va quedar interceptada fins les 8 del matí. (76)

A l'hivern del 1941 es va agreujar la situació econòmica, cosa que va provocar "... la supresión temporal de a casi totalidad de los trenes de viajeros de esta línea.." degut a les "... circunstancias que venimos atravesando" (77) amb greus perjudicis per aquells treballadors que anaven i venien de Barcelona, per que la falta de carburants també va afectar a la línia d'autobusos.

Cal significar que l'any 1941, el govern espanyol, amb la creació de la "Red Nacional de Ferrocarriles Españoles" (RENFE), va nacionalitzar totes les companyies ferroviàries existents a l'Estat Espanyol, entre elles la M.Z.A.. (78)

L'estació d'El Prat va quedar integrada a la "2ª Zona d'Explotació de la Renfe."

També el gener de 1941 la fàbrica de "La Seda", que va reanudar les inversions aturades degut a la guerra civil, va obtenir permís per construir un "apartadero" en l'interior de la fàbrica, (79) que permetia l'entrada del carbó i de les materies primeres directament a la citada indústria.

En aquest mateix any la M.T.M. va instal·lar l'actual pont metàl·lic sobre el riu Llobregat, els planols del mateix es van confeccionar a Madrid. Es va inaugurar el mes de juliol del 1941 (80).

JOSEP FERRET I PUJOL

Ara fa 75 anys



A primers de gener del 1927 els veïns i propietaris del carrer Ponsich, es van queixar a l'ajuntament pratenc del perill ue representava "...l'actual línia de alta tensió tendida a lo largo de dicha calle" per la companyia elèctrica "Fuerzas i Riegos del Ebro". Van sol·licitar que es fessin gestions davant la citada companyia per que la línia es fes subterrània.

En la comissió municipal celebrada el dia 7 de gener del mateix any, el consistori pratenc va acordar sol·licitar a la citada empresa que "... con la urgencia que el caso requiere, en transformarla en subterrànea".

NOTES:

71)- A.H.M.P., Ref. XX.3 Ferrocarril.

72)- CASTILLO A., "Història de La Maquinista...", op. cit. p. 508

73)- Dades facilitades pel seu fill Vicenç Carbó.

74)- AHMP, Ref. XX.13, Any 1940-1950

75)- AHMP, Ref. XX.13, op. cit.

76)- AHMP, Ref. XX.14, Any 1940-1950

77)- AHMP, Escrit de l'Ajuntament d'El Prat a la companyia d'autobusos.

AUSA, demanant l'augment del servei.

78)- WAIS SAN MARTIN F.; "Historia de los Ferrocarriles...", op. cit.,

79)- AHMP, Ref. XX.3, Any 1940-1950, Ferrocarril.

80)- "Arxiu Nacional de Catalunya"; Fons de la "Maquinista Terrestre i Marítima".

Manela Pi

La força de voluntat d'una dona que va fer del seu somni una realitat

Manela Pi va néixer a casa dels seus pares, situada a la Rambla d'El Prat, al juny de 1932. Va ser la filla gran de sis noies i no va poder anar a l'escola perquè havia de cuidar de les seves germanes. Els primers anys no van ser fàcils, perquè la salut del seu pare era delicada i la situació econòmica no era bona. Als 19 anys va prendre una decisió important, ja que volia aprendre a llegir i a escriure. «Vaig anar a l'escola del Sr. Martí, perquè era un requisit imprescindible per poder entrar a treballar a La Seda, que era on jo volia estar». Així, l'any 1952 va aconseguir un lloc de treball a la que era la fàbrica més important d'El Prat, a la secció de bobinatge. «M'agradava molt llegir, i vaig pensar que estaria bé continuar estudiant». A La Seda donaven beques a tots els treballadors, «però només als nois, i jo vaig dir que també volia una beca, perquè volia estudiar, la meva il·lusió era ser infermera. Van pensar que era una bogeria». Al principi, ningú no va fer cas a la petició de la Manela, «creien que era una cosa fora de lloc, que una dona volgués estudiar», però finalment la seva insistència va aconseguir que l'empresa donés el vist-i-plau a la seva beca. «Vaig anar a veure el Sr. Jaume Codina i em vaig inscriure al Liceo Pratense per fer el batxiller. Quan ho vaig explicar a La Seda, sé que algú va pensar que no aconseguiria acabar-ho».

El batxiller, al Liceo Pratense

Va estudiar batxiller durant quatre anys, «que van ser cinc perquè vaig suspendre llatí». Després es va matricular a l'Escola Universitària d'Infermeria, que llavors estava al carrer Mallorca, i feia un horari de 7 de la tarda a 10 de la nit. Tres anys després va obtenir el seu títol d'ATS. «Va ser un temps molt dur, no vaig tenir cap diumenge lliure, ni podia veure la televisió, ni sortir. Havia de tenir molta força de voluntat». Amb el seu diploma a la mà, la nostra protagonista va treballar un any a la Seguretat Social, fent guàrdies i suplències, i un temps després la van trucar per-

Manela Pi - «tothom em coneix com Manolita, però a mi no m'agrada, Manela és el meu nom»- és una rostre habitual per a molts treballadors de La Seda, però també per a tots aquells que un dia o un altre han hagut de posar-se una injecció a l'ambulatori. Ha exercit durant molts anys la seva professió d'infermera, i també vas ser protagonista de la vida política a El Prat, en convertir-se en la primera regidora de Sanitat a la ciutat després de les eleccions municipals de 1979. Ara, jubilada, pot presumir d'haver viscut una vida «plena» i d'haver-se realitzat personalment i professional.



Manela Pi va ser la primera regidora de Sanitat a l'ajuntament sorgit de les municipals de 1979

què La Seda necessitava una infermera. Manela va continuar estudiant mentre treballava al dispensari de la fàbrica, i va aconseguir l'especialitat de pediatria i uns anys després, la de llevadora, una feina que va compaginar amb La Seda. La tasca de llevadora és de les que més satisfaccions li ha donat. «Portar nens al món és la cosa més meravellosa del món. Em vaig sentir molt realitzada». També va presentar-se a unes oposicions per una plaça a la Seguretat Social. Les va aprovar però immediatament va demanar l'excedència «sine die» per poder continuar a La Seda.

Manela va ser una dona avançada al seu temps, que va aconseguir el carnet de conduir, es va comprar un cotxe, un pis...I també tenia inquietuds polítiques i socials. «Sempre que hi havia una reunió a la fàbrica, per temes de conveni o coses així, jo estava a primera fila». El seu contacte amb els treballadors va fer que el PSUC es fixés en ella per incloure-la a les llistes electo-

ral de les primeres eleccions municipals democràtiques, al l'any 1979.

La primera regidora de Sanitat

«Em va venir a veure l'Antonio Martín, perquè volien comptar amb mi per anar a les llistes, i jo vaig accedir, però amb la condició de figurar com a independent. Em van posar al número onze de la llista, i pensàvem que no sortiria. Però vaig sortir». D'aquesta manera, Manela es va convertir en la primera regidora de Sanitat de l'ajuntament després de les eleccions municipals de 1979, una tasca que va haver de compaginar amb la seva feina d'infermera a La Seda. «Va ser una època molt complicada, perquè no tenia prou temps. Havia de pagar a algú perquè fes les meves guàrdies, fer un munt de quilòmetres, reunions...Era una feina dura». Del seu pas per la política guarda un bon record de l'Antonio Martín. «Va saber conduir molt bé una situació que era nova per a tots.

Vivíem moments aclaparadors, amb peticions constants del ciutadans». Va arribar un moment en què la nostra protagonista va haver de renunciar a la regidoria de Sanitat. «Havia de triar, no podia amb tot, i vaig decidir continuar a La Seda». Al mateix temps, va sol·licitar la plaça a la Seguretat Social que havia guanyat feia tants anys i que mantenia en excedència, «i em va correspondre l'ambulatori d'El Prat. Aquí vaig ser practicant durant uns anys».

Ara, ja jubilada, recorda els anys de treball amb una especial estima. «M'agradava molt la meua feina, gaudia molt fent-la. Per a mi, poder estudiar i arribar a ser infermera era un somni que es va fer realitat.» Tot i la jubilació, la Manela no ha perdut la vitalitat ni les ganes de continuar fent activitats. «Estic aprenent informàtica, faig boxets, vaig a natació... I dos cops a l'any faig de voluntària a Lourdes»

NEUS MACÍAS

**CLINICA DENTAL
ARGENT - PRAT S.L.**

C/ Flaquer nº9, 1º

Tel. 379 10 50

(junto rambla A. Clavé)

**Tenemos a su
disposición el
servicio de asistencia en:**

- * Odontología
General
- * Ortodoncia
- * Blanqueamiento
- * Cirugía
- * Implantes

Personal altamente cualificado



SERVIMATICA-PRAT, S.L.
INFORMATICA-OFIMATICA-VENTA-REPARACION-MANTENIMIENTO

INFORMATICA OFIMATICA

- * Ordenadores
- * Impresoras
- * Plotters de dibujo
- * Programas:
(Standard y medida)
- * Papel continuo
- * Impresos
- * Diskettes
- * Mobiliarios
- * Libros, etc...
- * Máquinas escribir
- * Calculadoras
- * Registradoras
- * Fax
- * Fotocopiadoras
- * Destructoras
de Papel
- * Encuadernadoras,
etc...

**CONCESIONARIO OFICIAL DEL
BAJO LLOBREGAT**

SERVICIO DE ASISTENCIA TECNICA

Avenida Virgen de Montserrat, 249
Teléf. y Fax: 93 370 80 57
EL PRAT DE LLOBREGAT

**LLESQUERIA
FERRAN
MARISQUERIA**



**MENÚ DE LUNES A SÁBADO
ESPECIALIDAD EN IBÉRICOS**

Carretera de la Bunyola, 12
Tel. 93 478 55 65 • EL PRAT DE LLOBREGAT



**SOCIEDAD COOPERATIVA
INDUSTRIAL
TRANSPORTES EL PRAT**

**Una amplia flota de camiones
a su disposición**



26 años a su servicio

Teléfonos: 93 379 54 00 - 93 379 54 04 · Fax: 93 370 31 52
C/ Enric Borràs, 2 · 08820 El Prat de Llobregat

GENTE SINGULAR

Los malos tratos

Esta historia la vivió un agent del orden del antiguo régimen, hombre de costumbres al uso con el sistema entonces imperante, que al narrar en su día los hechos lo hacía desde el más profundo sentimiento de repudio hacia la víctima, ya que ésta –hasta enrojecía al relatarlo- era un hombre.

Régulo –nuestro personaje- estaba aquella noche de guardia en una comisaría de la Barcelona de los años sesenta, en cuyas calles más tarde de las diez de la noche no quedaban –en su opinión- más que chorizos, fulanas y maricas. Era un hombre –ya para aquella época- chapado a la antigua y veía con malos ojos todas las licenciosas costumbres que el turismo importaba, y que a su decir acabarían con los más recios cimientos de nuestra civilización, entre los que estaba la familia patriarcal, monolítica y férrea.

Él siempre pensó –y no se recataba al decirlo- que cualquier situación conflictiva en el seno familiar podía solventarse de forma satisfactoria con un par de guantazos bien dados, o cuatro, o en último extremo, los que fuesen menester.

Se encontraba leyendo la prensa de la tarde, en su puesto de receptor de denuncias, cuando, a eso de las doce de la noche, llamaron a la puerta de la oficina. “¿Da su permiso?” –se oyó tímidamente al otro lado. “¡Adelante!” –gritó nuestro héroe, mientras retiraba el periódico y recomponía su figura arrellanada en el sillón. En el quicio de la puerta, sombrero en mano y actitud sumisa, se hallaba un hombre que una vez dentro de la habitación expuso con timidez su problema.

“Verá, señor comisario –para los ciudadanos todos los policías son comisarios), es que no puedo entrar en mi casa, y vengo a pedir ayuda para hacerlo. Mi esposa ha cerrado por dentro puertas y ventanas y no puedo acceder al domicilio”.

Régulo no podía dar crédito a lo que estaba oyendo. Rojo de ira, sintiéndose herido en su amor propio de hombre, a través del espécimen que tenía ante sí, se levantó de su asiento y espetó al ciudadano casi a gritos: “¡Lo que tiene usted que hacer, buen hombre, es ir a su casa, pegarle una patada a la puerta y darle una buena tanda de hostias a su mujer, pues estaríamos buenos, siuviésemos que contar con la Policía para ir a nuestro domicilio!”

El hombre, bajando la cabeza, contestó: “Señor comisario, parte de eso que usted dice es lo que he intentado hacer y, qué digo romper la puerta, no había llegado ni a tocarla cuando Rogelia, que así se llama mi mujer, ha aparecido en el quicio con un palo en la mano, con el que me ha descargado al menos quince estacazos en el lomo hasta que, primero lo dobló, y luego lo partió, sobre mis costillas. ¡Bueno estaba yo para andar con hostias, ya ha sido un gran logro poder salir

sólo con las magulladuras y chichones que ahora padezco! ¡Ay, señor comisario! ¡Usted no conoce a la Rogelia!

Régulo estaba al borde del infarto, al ver su honor de hombre mancillado, por culpa de aquel indigno representante de la especie. “Mire usted, señor –dijo recalcando la palabra “señor” como indicativo de que no lo era-, puesto que usted no es capaz de poner orden en su casa, lo haremos nosotros”, y tras oprimir un timbre situado junto a su mesa, que hizo venir casi de inmediato a dos agentes uniformados, les ordenó: “Acompañenme a casa de este hombre, que vamos a detener a su mujer por agresión”.

La casa era de planta baja con un pequeño jardín, que Régulo y sus hombres atravesaron casi a la carrera, tanto era su deseo de restablecer el orden natural de las cosas, que aquella mujer había osado alterar. Luego de golpear la puerta, en la forma en que solían hacerlo los policías del antiguo régimen, una voz de mujer, aún más fuerte que los propios golpes, resonó al otro lado. “¿Quién coño aporrea así mi puerta?” –se escuchó claramente desde fuera. “¡Abran a la Policía!” –contestó Régulo en idéntico tono, y agresiva actitud.

Un silencio mortal siguió a lo dicho, y segundos más tarde se abrió la ventana de la primera planta, de donde surgió de nuevo la voz de la mujer diciendo: “¡Ahí va la llave!”, y acto seguido arrojó una maceta, con tierra y planta incluida, que impactó en la cabeza del agente, e hizo que éste se desplomase en el suelo, como un fardo.

Fueron necesarios más de diez puntos de sutura en la testa de nuestro hombre, con los que corregir el desaguizado que el tiesto produjo, y fue precisa –además- la intervención de una dotación de bomberos, al objeto de derribar la puerta del inmueble, y poder reducir a la furiosa agresora, tarea para la cual se precisó del concurso de cinco fornidos guardias, a dos de los cuales, por cierto, destrozó Rogelia su uniforme, además de causar lesiones varias –con manos, pies y boca- a todos los demás.

Tras su internamiento en un centro de salud, ya que en opinión general de la época, esas cosas no se hacían de estar cuerdo, Rogelia fue acusada de resistencia, atentado, amenazas e insultos, y una retahíla de otros hechos, pese a lo cual fue condenada sólo a seis meses de arresto, ya que se benefició de la atenuante de locura, y cumplió la condena a medias, entre el frenopático y su casa.

No tuve constancia de si después de lo narrado el marido de Rogelia volvió a denunciarla en alguna otra ocasión por malos tratos. Lo que sí sé –porque me lo contaron los agentes- es que nunca volvieron a ir a su casa a detenerla, por causa alguna.

JOSÉ M^a HIDALGO



ADMINISTRADOR DE FINQUES

Asesoria ASTELA

LABORAL - FISCAL - CONTABLE - ADM. FINCAS - SEGUROS



• Juzgados de lo Social • S.M.A.C. (Conciliaciones) • Alta Empresas en Seguridad Social • Seguros Sociales • Nóminas • Contratos Trabajo • Autónomos • Pensiones • Inspección Trabajo

• I.A.E. - I.V.A. • Declaraciones de Renta • Impuesto Sociedades • Contabilidades • Constitución y Legalización de Sociedades y Cooperativas • Cuentas Anuales y Registro Mercantil

• Vehículos • Multiriesgos Hogar • Multiriesgo comercio • Comunidades • Vida • Planes de pensiones • Enfermedad • Accidentes • Incendio

• Administración de comunidades, pisos y locales • Alquiler pisos y locales • Traspasos locales de negocio • Contratos arrendamiento • Tramitación cédulas de habitabilidad • Informes registro de la propiedad

Francesc Balcells, 10 (entrada por c. Lleida) - Tel. 93 379 59 99 - Fax 93 478 81 07 - El Prat de Llobregat

Djerba, de la lotofàgia a la tolerància

A l'era actual, anar de vacances igual es pot convertir en anar a veure allò que molt t'atrau, en anar a viure les aventures més increïbles, en anar a fer el que normalment no fem, o senzillament, en anar a no fer res, o a fer moment a moment, el que en cada instant del devenir, el nostre cos i/o la nostra ànima ens ordeni o ens indueixi.

Així doncs, de la mateixa manera que uns prefereixen la pau i el sedentarisme d'una segona residència, per allò de que el marc de l'intorn no sigui massa diferent de l'habitual i no produeixi cap fòbia, altres ens poden proposar un munt d'opinions, variades i fins i tot, radicalment diferents: l'alta muntanya, amb aigües pures, colors i tons suaus i asossegadors, silencis eloqüents, natura conservada; la platja tropical, amb els seus tòpics de sorra blanca, aigües marines turquesa, palmeres exuberants, música i ritmes que enganxen, dones belles, tendres i afalagadores; la ciutat vella històrica, amb els seus carrers que regalimen epopeies, que testimonien històries d'un passat no tan llunyà i que configuren la nostra existència actual, amb els seus monuments conservats, amb les seves evocacions promogudes; els events o circumstàncies naturals més espectaculars del món, com una catarata d'aigua grandiosa i impactant, la selva verge, les grans cordilleres de muntanyes, un gran llac salat, unes gorgues majestuoses o unes coves de sumptuositat celestial...

Però hi ha un petit percentatge de ciutadans que es conformen amb menys aparatositat, encara que les petites coses que cerquen es converteixen de vegades, en veritables tresors inabastables: un jardí íntim i frondós, unes estones de pau i solitud, un equilibri absolut entre l'entorn i l'intorn, una aquiescència i complicitat entre els elements naturals de la unitat familiar, un mínim d'il·lusions permanents per assolir, un llibre, una flor, un capvespre, un horitzó infinit, uns voltants no agressius, una persona estimada, una riulla innocent, un retrobament amb si mateix, amb el nostre cos i el nostre esperit.

L'illa de Djerba (el seu nom, en cartaginès era 'Meninx', que volia dir «sense aigua» - actualment, l'aigua potable prové de la Tunisia continental a través de l'antiga calçada romana, encara en peu avui en dia, utilitzada també pels vehicles, i d'uns sis quilòmetres de llargada-) no és un mal lloc per anar-hi de vacances; però ja sabem que a més a més d'unes immenses platges semitropicals, d'unes catifes extraordinàries, d'un clima mediterrani i d'una lluminositat exultant, Djerba tenia algunes coses més. L'illa pertany a la república tunisiana, està ubicada en el golf de Gabès, a l'est del continent i no massa lluny de Trípoli, la capital de Líbia. Amb una latitud nord entre els paral·lels 34° i 35°, té una tebió ambiental tot l'any que ja de per si, fomenta -i ho va fer al llarg de la història- les altres coses de més.

Un breu resum històric ens diria que va tenir mil anys de civilització fenícia, quatre segles va ésser romana, un segle d'opressió dels vandals, una reconquesta àrab, una resistència bereber, tres segles d'ocupació turca i tres quarts de segle de protectorat francès.

Al neolític (4000 a.c.) ja hi va aparèixer l'agricultura, al 1500 a.c. els grecs introduïren la cultura de l'olivera i la terrisseria i ollereria, a l'any 814 a.c. es fundà Cartago i l'illa esdevé un lloc ideal i estratègic d'intercanvi entre Orient i Occident, entre Europa i Àfrica; l'any 586 a.c. Djerba acull els refugiats jueus que van deixar Jerusalem després de la destrucció del temple del rei Salomó per part de Nabucodonosor; l'any 146 a.c. cau Cartago i l'any 46 a.c. l'illa i el sud tunisià passen a ser de domini romà.

Des de llavors, cristianisme, vandalisme, bizantinisme, incursions àrabs des del desert, invasió àrab (es fundà Kairouan l'any 670 d.c., i tinguem present que Kairouan és la quarta ciutat sagrada de l'Islam), berebers que es fan els amos (segle X), almohades i nificadors (any 1147), normands, dinastia hafsida, camp de batalla entre els hafsides i els cristians de Sicília (1574), atacada pels corsaris, escenari de lluites entre espanyols i turcs, sota domini otomà... L'arribada dels musulmans andalusos expulsats d'Espanya l'any 1592 suposa per a Djerba una prosperitat sense precedents amb un resorgiment de la vida intel·lectual i artística, amb govern de

la dinastia Bey turca; després vingué l'ocupació francesa, les revoltes, l'ocupació italo-alemanya, i la independència reconeguda per França el 20 de mars del 1956.

Si tens predisposició, Djerba t'encisa perquè és petita i és fàcil de veure-ho tot. Però no perquè sigui petita és monòtona. Del nord al sud el canvi és notable; de l'est a l'oest, també. En qualsevol cas, sempre passes de la uniformitat a la diversitat. El nord i l'est és la platja i tot pel turisme; el sud i l'oest (fins i tot, el noroest), l'atracció i la història, la d'abans i la viva d'ara mateix. Anant cap a Guellala, al sud, capital dels terrissaires,

l'entorn és de color d'argila (siena intens), com la terra, i de color verd com el més de mig milió d'oliveres (en el dialecte tunisià, olivera es diu «zitouna», molt a prop de la «aceituna» del castellà) i igualment de color verd fosc com el de les disperses palmeres, unes petites i robustes, d'altres altíssimes i també altives i fimbrants, i així mateix, i de color blanc desllumbrant de les cúpules dels «menzels» (veritables fortesales), les típiques i sobries construccions de l'habitat agrícola djerbià (el que seria a Catalunya, un mas), que era una petita explotació familiar amb una total capacitat autàrquica, protegida per una pantalla de palmeres que l'envoltava. Frondositat i frescor de la verdor, vegetació espontània, on les taronges hi semblen llàgrimes d'or, puputs que es confonen amb el paisatge i el sol...

El comerç és viu a tota l'illa, com l'artesanat i el turisme. Mesquites, més de tres-centes; habitants, 120 mil, amb un 98% de musulmans i un 2% de jueus. Un munt d'itineraris que es poden fer a peu o amb bicicleta; la gent autòctona és humil però amable; ajuden i serveixen, però només per a poder viure. Els sentits agraeixen les caminades rurals, el cos es tonifica amb un suau exercici dintre d'unes condicions climatològiques primaverals. L'esperit ennobleix només de pensar que de vegades, amb poca cosa n'hi ha prou per gaudir.

I de la lotofàgia, què? L'illa es convertí en un veritable niu de pirates; el famós Barbarroja, el seu alumne Dragut i d'altres corsaris cèlebres havien fet de Djerba el seu centre de relaxament i el seu quarter general a la Mediterrània, amb el recolzament tàcit de Turquia. Així ho explica Salah-Eddine Tlatti en el seu llibre «L'illa dels lotofags». Però va ésser Ulisses, en el relat d'Homer, qui ja havia descrit l'illa com aquell indret on la gent del lloc menjava les plantes aquàtiques de lotus. Eren evidentment, altres temps.

I de la tolerància, què? Al centre geogràfic de l'illa, entre les localitats de Hara Kbira i Erriadh viu la comunitat jueva des de fa mil cinc-cents anys. Es diu que determinades pedres del destruït temple de Jerusalem, s'havien utilitzat per a la construcció (reconstruïda l'any 1920) de la Gran Sinagoga de El-Ghriba. És un emblema del judaïsme i cada any, al voltant del 33è dia després de la pasqua jueva, hi ha unes pelegrinacions importants de jueus provinents de tot el nord d'Àfrica.

Humils ancians llegeixen, canten i comenten la «Tora» (el Pentateuc, o per extensió, tot l'Antic Testament). Dins del temple, els efluis de l'incens, la blavosa ceràmica esmaltada de les parets, els sostres i les columnes amb una decoració molt oriental, els vitralls amb colors tornassolats inspiren i indueixen al recolliment. Estar-hi dintre una estona, et pot semblar la mateixa eternitat: silenci sobrecollidor, respecte absolut a tothom, lluentor cap a l'interior de l'esperit i del recinte, mentre que a fora, la llum intensa reflecteix el blau de les parets. És la tolerància total i absoluta, és l'equilibri entre el què és brillant i el què és opac. Però és clar que l'illa avui en dia, no té interessos econòmics i estratègics que puguin ser vitals a nivell mundial.

De tota manera, commou veure (perquè el silenci també és «veure» i és «palpar») com la implantació històrica d'una tolerància religiosa antagònica perviu amb molta més sabiduria que la que pot donar la cultura, la investigació científica o el poder polític. Perquè són les voluntats humanes les que l'apleguen.

DESDE EL PERÚ

Café

Desde los días en que el café fue introducido en la sociedad en el siglo XVII, no han cesado las discusiones científicas acerca de sus efectos y sobre el problema de si es útil o perjudicial.

Investigaciones universitarias indican que el café ayuda a combatir la depresión y el alcoholismo. Sigue prevaleciendo la idea empírica entre el vulgo de que el café es malo para la salud.

Peter Martín, director del Centro de Adicciones de la Universidad de Vanderbilt, está a punto de abrir un instituto de estudios sobre el café.

El gran biólogo alemán Fritz Kahn afirma que el café no es perjudicial para la salud. En el cerebro dilata los vasos y de este modo la sustancia cerebral se halla mejor irrigada eliminando las sustancias de la fatiga. El café refresca la mente. Por la excitación de las células nerviosas aumenta la capacidad del pensamiento y da alas a la fan-

tasía. Aumenta la capacidad de trabajo del corazón porque el músculo cardíaco se contrae más vigorosamente. Con el café, los movimientos del intestino son más vivos. El café excita la actividad renal.

Confirmando los estudios del doctor Fritz Kahn, actualmente se ha descubierto que el café alivia la depresión, destruye el alcoholismo y previene del cáncer colorrectal. Equilibra la presión arterial, el colesterol, y posee otros efectos positivos que aún no han sido estudiados.

Es preciso quitar a las personas la idea negativa del café cuando éste es tomado con moderación en cuanto a la frecuencia y a la cantidad. La afirmación final sería: El café, de dañino, no tiene nada.

JAIME ESTRUCH

política · 30 dies · cultura · esports · serveis
lleure · la notícia del mes · fòrums de debat

Tot això i molt més a:

www.periodicdelta.com

- Ja podeu consultar a la
- nostra nova pàgina web
- els continguts bàsics de la
- nostra publicació, els
- serveis, els fòrums barri a
- barri i l'actualitat del
- futbol i del bàsquet

Consulteu la nostra
GUIA COMERCIAL
de la nostra
ciutat



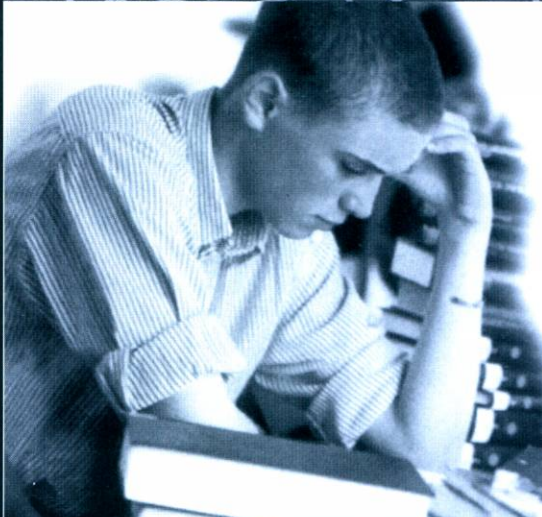
Llobrecar, el seu servei oficial

Les Moreres 31-33
Polígon industrial l'Estruch
Tel.: 93 478 11 10 • Fax: 93 370 15 11
e-mail: llobrecar@llobrecar.com



ROTARY CLUB

El Prat



ROTARY CLUB EL PRAT concede, desde hace años, una beca al mejor estudiante de enseñanza secundaria del Prat.

Pero creemos que eso aún no es suficiente. Nuestra ilusión es poder otorgar una **BECA A UN ALUMNO, DE CADA CENTRO PUBLICO, DE ENSEÑANZA SECUNDARIA DEL PRAT.**

Dada la envergadura económica de este proyecto **necesitamos la ayuda de comerciantes y entidades** que, a cambio de anunciarse en esta página, aporten su "granito de arena" para llevar adelante este proyecto y beneficiar al mayor número posible de familias pratenses.

Si Usted está interesado en anunciarse, póngase en contacto con:
Rotary Club El Prat: Tel. 93 379 10 12

ROTARY CLUB EL PRAT AGRADECE SU COLABORACION A LOS SIGUIENTES ANUNCIANTES:

Alquiler 24 horas
Más de 1000 DVD'S especialidad en PS2 y videojuegos

**AVDA. DEL CANAL, 195 - TEL. 93 478 59 31
EL PRAT DE LLOBREGAT**

FILTRACION BCR
Especialistas en sistemas de filtración

Arquitecto Moragas, 20-22 - EL PRAT
Tel. 93 478 13 17 - Fax. 93 370 31 34

CFR LLOPART
CENTRE DE FISIOTERÀPIA I RECUPERACIÓ FUNCIONAL

Penedès, 80 - Tel. 93 478 48 48
El Prat de Llobregat

Con la colaboración de
Delta LLOBREGAT
El Periòdic d'El Prat

BAR CAFETERIA REFUGJO
Especialidad en hamburguesas y Kabab

Penedès, 83 - Tel. 93 370 84 67
EL PRAT DE LLOBREGAT

LAVANDERIA TINTORERIA HJ

- Servicio urgente 24 h.
- Recogida y entrega gratuita a empresas

Pablo Neruda, 48 - Tel. 93 478 41 18
EL PRAT DE LLOBREGAT

Colaboración especial de
"la Caixa"
Oficina 454

MASIA RESTAURANTE LES ORIOLES
Especialidad en carnes a la brasa
Bodas • Bautizos • Comuniones
Aniversarios • Despedidas de soltero
Orioles, 46 - Sant Boi - Tel. **93 654 50 51**

Llobrecar
SERVICIO OFICIAL

Les Moreres, 31-33 (Pol. Ind. L'Estruch)
EL PRAT DE LLOB. Tel. 93 478 11 10

Bar Manchego
Tapas variadas

Avda. Virgen de Montserrat, 170
EL PRAT DE LLOBREGAT

ÒPTICA PRAT
Alegra la vista

Frederic Soler, 13-15 - Tel. 93 379 46 93
08820 EL PRAT DE LLOBREGAT

EL RECO DE L'ÀNGEL
RESTAURANT-PIZZERIA
Plaça Espanya, 5 - El Prat de Llobregat
Reservas tel. 93 379 36 12

Esta página ha sido diseñada por
YIP DISEÑO GRAFICO E IMPRENTA
Centre, 2 - Tel. 93 370 85 76 - EL PRAT

Aquí podría estar su publicidad ayudando a un estudiante del Prat

Aquí podría estar su publicidad ayudando a un estudiante del Prat

Aquí podría estar su publicidad ayudando a un estudiante del Prat

Aquí podría estar su publicidad ayudando a un estudiante del Prat

Aquí podría estar su publicidad ayudando a un estudiante del Prat

Aquí podría estar su publicidad ayudando a un estudiante del Prat

Aquí podría estar su publicidad ayudando a un estudiante del Prat

1 Becas conseguidas hasta la fecha

3 Becas por conseguir



Antiguos socios de Tot pel Ball crean una nueva asociación, con sede en el Majestic

Il.lusió pel Ball, nueva asociación de aficionados a los bailes de salón

La asociación se mantiene, exclusivamente, con las cuotas de los 80 socios

A finales del mes de octubre del pasado año, hartos de discusiones que no llevaban a ninguna parte, algunos de los, hasta entonces, miembros de la asociación local Tot pel Ball, decidieron constituir su propia asociación de baile, Il.lusió pel Ball. Al frente de la junta directiva de esta joven asociación está Jacinto Rodríguez Veiga, siendo Jesús González García, el vocal. Tal y como comentan ambos, la asociación la componen, ya, ochenta socios, los cuales pagan 18 euros -3000 pesetas-, ésta es la única financiación con la que, actualmente, cuentan. 'Por ahora no recibimos ninguna subvención. Tuvimos suerte al poder recuperar la antigua sala Majestic, hemos conseguido que se abra todas las tardes dominicales, con conjuntos en vivo. Abre como sala de fiestas gracias a las gestiones realizadas por nuestra asociación. Es en esta misma sala donde ensayamos. Dos días por semana, se imparten clases de baile, bajo la dirección del profesor Francesc Góngora'.

**El Julio Méndez,
escenario del Campeonato**

La primera iniciativa llevada a cabo por esta novel asociación fue el 1er. Campeonato de Bailes de Salón 'Ciutat del Prat'. Dicho campeonato tuvo lugar el mismo mes de la constitución de Il.lusió, en octubre del 2001, el pabellón Julio Méndez fue el escenario. Los pratenses, en colaboración con la Federación Española de Bailes de Salón, con sede en Granollers, y el departamento de cultura de nuestro consistorio, cosecharon un gran éxito con dicho campeonato. Bailarines, socios, participantes, así como diferentes concejales, coinciden en afirmar que fue 'un día mágico, en el que se disfrutó con el gran espectáculo que las parejas participantes ofrecieron'. Sesenta y cuatro parejas, entre los tres niveles -iniciación, intermedio y avanzado-, compitieron ante un

Tras varios malentendidos y desavenencias, a finales del año pasado, algunos de los socios de la Asociación Tot pel Ball, decidieron dejar dicha asociación, irse 'con la música a otra parte' y fundar Il.lusió pel Ball. Su primer proyecto ha resultado ser todo un éxito. En colaboración con la Federación Española de Bailes de Salón, organizaron el Primer Campeonato de Bailes de Salón 'Ciutat del Prat'.



Los pratenses Lorena y Oliver, recogiendo el trofeo de manos de un miembro del jurado

jurado formado por miembros elegidos por la federación. Hubo trofeos para los vencedores, en cada una de las categorías, y medallas para los 128 bailarines. Tras el campeonato, Francesc Cuenca, presidente de la Federación Española y Antoni Rodés, regidor de cultura del ayuntamiento pratense, coincidieron en valorar, muy positivamente, la experiencia, tanto por el gran éxito popular, como por el elevado grado alcanzado en las danzas. Cuenca agradeció al ayuntamiento su colaboración y manifestó 'deseo que este evento tenga

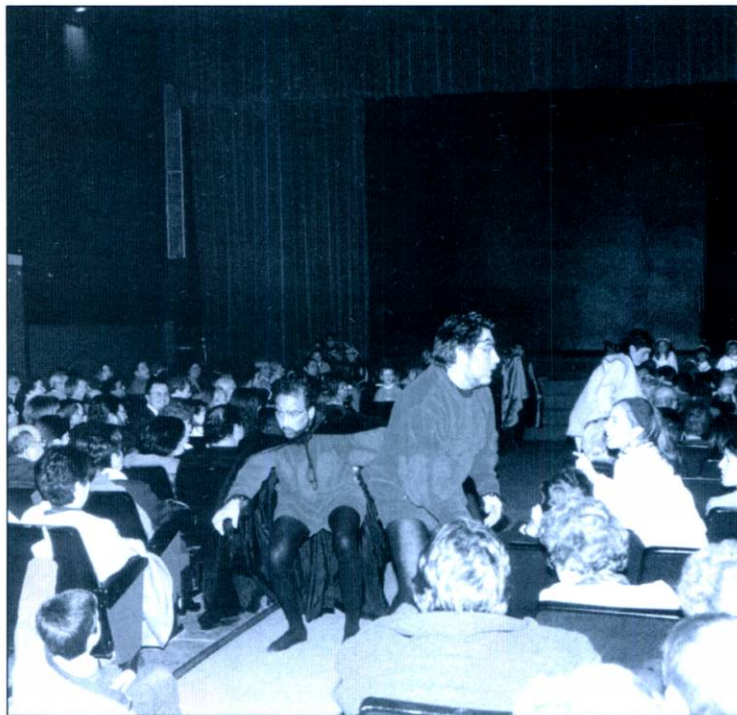
**Sesenta y
cuatro parejas
compitieron
en las
diferentes
categorías**

continuidad, poniendo a la Federación y toda su maquinaria para la realización, anual, de este campeonato'. Rodés, por su parte, afirmó que 'el ayuntamiento, también, pondrá todos los medios para conseguir la continuidad de este campeonato de bailes de salón 'Ciutat del Prat''. A la vez que lamentó que la publicidad se retrasase, haciendo esta demora que la ciudadanía no pudiera informarse, a tiempo, del acto. Además, por parte de la Federación, la publicidad fue escasa.

E.LLO

Un grup de pratencs i pratenques recupera 'l'Estel de Natzaret'

Un grup d'aficionats al teatre pratenc ha recuperat la llegenda de l'Estel de Natzaret. Va ser aquest Nadal que, el Teatre Modern, acollir dues representacions de la història coneguda com a 'Els Pastorets'. Amb les localitats exhaurides i llargues cues, les dues representacions - el dia 22 i el dia 30, respectivament-, van ser tot un èxit. El text, d'en Ramon Pàmies va veure com veïns i veïnes del nostre poble se'l feien seu, sota la direcció de la Àngels Codina. Grans i petits van estar assajant per tal que tot sortís bé i ho van aconseguir. Va haver-hi de tot, personatges còmics i divertits, dolents, música, fum, jocs de llums,... fins i tot, escenes per entremig de les butaques, tenint el públic un paper, encara que secundari, a l'obra teatral.



Un moment de la representació en el que, alguns actors, van baixar de l'escenari

REDACCIÓ

Agenda cultural

Divendres 25

• 18.30 hores. Biblioteca Antonio Martín. L'hora del conte amb la Jordina Biosca: 'La reina calva'.

Diumenge 27

• 12 hores. Centre Cívic Mag Blau: 'Història d'una bla', de Sennell, Joles. Ed. Hyma.

Dijous 31

• 19 hores. Sala d'exposicions del Casal de Cultura. Inauguració de l'exposició 'El centre cultural de la plaça de Catalunya del Prat. Els cinc projectes finalistes'.

• 19 hores. La Capsa. Cine-club La Claueta Metàlica: The Ring.

Papeleria

libreria

Larios

C/ Tarragona, 53-55
(Junto Jardines de la Paz)

Tel. 639 58 90 19
08820 El Prat de Llobregat

**Perruqueria
LYDIA**

C/ Joan Maragall, 55 Telf.: 93 370 65 02
EL PRAT DE LLOBREGAT

NovoHOGAR **NovoHOGAR**
SERVICIOS INMOBILIARIOS

SI QUIERES COMPRAR O VENDER... VISITA:

**SERIEDAD - COMPROMISO
CORDIALIDAD**

NovoHOGAR

NUEVO EN EL PRAT!!

TEL 93 370 55 63
FAX 93 379 52 58
C. CASTILLA, 22-24 - EL PRAT

BOLSOS

Delcar

Artículos de piel y viaje

Frederic Soler, 6 Tel.: 370 19 53 EL PRAT DE LLOBREGAT

Dr. Jaume Solanes i Sigalés

**METGE DE FAMILIA
CONSULTA PRIVADA
ASSEGURANCES I MUTUES**

C/ Ignasi Iglesias, 81-83
08820 El Prat de Llobregat
(Barcelona)

Tel. 93 479 16 90
E-mail: 21721jss@comb.es



C/ Palamós, 8 • Tel. 93 370 27 11 • EL PRAT DE LLOBREGAT



X. Ribas, Maxi y Matías Segovia, junto a un ex-colaborador

Ovni, ganadores del Happening Potablava 2001

Ya es oficial, Ovni es la banda ganadora del último Happening Potablava. Todo y que la misma noche, tras la actuación de este grupo, no dejaban de oírse comentarios sobre su, casi, segura victoria, hasta hace algunos días, no se confirmó. Si la noche del festival ya es, de por sí, interesante y agitada, los cortes del suministro eléctrico pusieron un toque de nerviosismo, en organizadores y músicos. Tan sólo tres temas eran la baza de las diferentes bandas, con ellos tenían que demostrar a jurado y público que eran la propuesta más interesante y original

del Happening Potablava 2001. Pese a que, en esta edición, se habla del bajo nivel de las bandas, Ovni demostraron que siguen existiendo bandas sorprendentes y prometedoras. Por el momento, los tres integrantes del objeto volador no identificado, los hermanos Segovia - Maxi, guitarra y voz y Matías, batería- y el pratense Xavi Ribas, bajo, están inmersos en la grabación del que será su cd presentación, del que muy pronto tendremos noticias.

P.S.

Joan Martínez abandona la direcció de la banda

Joan Martínez ha deixat el seu càrrec de director de la banda de l'Associació Musical del Prat per motius professionals i econòmics, segons ha expressat el mateix ex director. «Havia de fer tres desplaçaments per setmana des de Terrassa i econòmicament no em compensava aquest temps i aquesta dedicació. Ho vaig parlar amb l'associació, però ells no tenen més capacitat econòmica i jo, lamentant-ho molt, he

de buscar també una certa compensació».

En aquest any, Martínez ha fet oblidar els temps de polèmica i divisió a la banda i ha revifat l'esperit musical de l'associació. Tot i ser, evidentment, un amant de la música clàssica, era partidari d'un estil més personal i interpretatiu de les peces.

J. MARTÍNEZ

breus

'Sunshine', de Carrots, ya a la venta

Después de algún que otro contratiempo, yase encuentra a la venta 'Sunshine', segundo larga duración de la banda pratense 'Carrots'. Maciá, Castellanos, Forner y Segovia nos presentan en él 14 temas, bien diferentes a los que podíamos encontrar en su primer disco, que llevaba por título 'Saving Chocolate Coins'. Si en el anterior Lp ahorraban, ahora derrochan, no sólo monedas de chocolate, sino también buena música, simpatía y espectáculo.

Nueva edición del Ampli, en La Capsa

La sala multimedia del CCC La Capsa acogerá, durante el próximo mes de febrero, la final de la tercera edición del Concurs de Música Amplificada del Baix Llobregat. Hace algunos días se cerró el plazo para la presentación de propuestas por parte de bandas del Baix, pero, a día de hoy, todavía no se conoce el nombre de las bandas finalistas que el próximo 16 de febrero actuarán en nuestro municipio. Una de ellas será la ganadora de la presente edición, Sidonie y Rostro Ameba lo fueron, respectivamente, en las anteriores ediciones.

La Claqueta Metàlica cambia de día

El cine-club La Claqueta Metàlica cambia de día. Desde sus inicios, esta asociación proyectaba en La Capsa, cada lunes, una película. El escenario sigue siendo el mismo, pero ha cambiado el día, que ha pasado a ser los jueves, y la hora, las 7 de la tarde. La próxima cita es el jueves 31, con 'The Ring'. La entrada sigue siendo gratuita.

Primer Festival de arte sonoro, en El Prat

Prat 2M2, Projectes Reduïts d'Acció Tecnològica, unió, los pasados días 11 y 12 de este mes de enero, música y arte. Dicho festival, el primero que se celebra en nuestro municipio, tenía como objetivo buscar las fronteras entre la actividad artística y la música, con especial atención a las artes electrónicas. A pesar que el festival se concentró en tan sólo dos días, las propuestas que en él se vieron fueron amplias y variadas y se dieron en los tres espacios que, para tal fin, se habilitaron en La Capsa.

EL SUENO DE CARPANTA
EL SOMNI DE CARPANTA

RESTAURANT BRASERIA

C/. PAU CASALS, 23
08820 EL PRAT DE LLOBREGAT
TEL. 93 370 77 48

**DIBUIXES?... PINTES?...
ETS AFICIONAT A LA FOTOGRAFIA?**

Et pot interessar exposar en públic la teva obra?...

EL RACÓ D'ART EL SOMNI DE CARPANTA t'ofereix 3 espais diferents: El Prat, Cornellà i Barcelona (Guinardó- Camp de l'Arpa)

Telèfon 93 478 39 84 (ENIGMA)

Ignasi Riera presenta una «antologia de mirades i ulls»

L'escriptor i periodista Ignasi Riera i la fotògrafa Anna Boyé van presentar una exposició fotogràfica que recull part del material present al llibre *El Prat de Llobregat, memòries de fang i de llum*, que mostra, segons paraules de l'alcalde, Lluís Tejedor, «l'esdevenir històric i sentimental de la ciutat». Es tracta de més de cent cinquanta fotografies que Anna Boyé va fer durant un any i mig i que Ignasi Riera ha contextualitzat. Un treball que pretén mostrar un nou model de ciutat, «amable, cívica i participativa; on el desenvolupament no malmet el medi ambient».

L'autora de les imatges va assegurar que darrera de cada instantània hi havia «una història», i que durant el temps que va treballar en el llibre es va sentir «com a casa, perquè la gent d'El Prat és especialment oberta i franca». Segons Ignasi Riera, aquesta obra és una «antologia de mirades i ulls», i va



Ignasi Riera, admirant una fotografia

assegurar que escriure els textos li ha fet replantejar-se la seva concepció d'El Prat. «He redescobert aquesta ciutat. He de tornar a

passejar pels seus carrers, perquè ha canviat molt. No hi ha res que evolucioni tant com un poble. Els paisatges tenen molta vida, i més

els paisatges urbans». L'alcalde de la ciutat, Lluís Tejedor, va destacar la bellesa del llibre, «és molt maco», i va parlar de la «poesia visual» que contenen les seves pàgines. L'alcalde va tenir paraules d'agraïment per a Marga Gómez, encarregada de l'arxiu municipal, «per la seva disponibilitat i vigor», i va destacar que els textos de Riera han fet «divertit» un llibre que ens ha de servir, segons Tejedor, «per descobrir recòndits recovecs del poble».

La inauguració de l'exposició fotogràfica també va servir per obrir al públic la planta baixa del Casal de Cultura, que ha estat totalment remodelada com a espai d'exposicions adreçat principalment a artistes i temes locals. La nova sala integra els tres espais de la planta baixa: el vestíbul d'entrada i les dues sales annexes a dreta i esquerra.

NEUS MACÍAS

El psicòleg Antoni Bolinches visita a la gent gran de El Prat

El televisiu i conegut psicòleg Antoni Bolinches va visitar, el passat 17 d'aquest mateix mes de gener, l'Esplai de la Gent Gran de la Fundació 'la Caixa'. El motiu va ser parlar de la felicitat personal. Bolinches va explicar els secrets d'un dels objectius més desitjats per tothom, ser feliç. La conferència estava organitzada per aquest mateix diari i per l'esplai, situat a la Plaça de la Vila. Van ser molts els assistents al col·loqui, tothom estava molt atent als raonaments del psicòleg.



Antoni Bolinches junto a Jaume Monés, en la conferència

Presentació d'un llibre del Dr. Jaume Codina a Sant Boi

El dia 10 de gener va tenir lloc a la Sala de Plens de l'Ajuntament de Sant Boi la presentació del llibre del Dr. Jaume Codina, *El temps dels albatxos. Contagi i mortalitat al Baix Llobregat (1450-1875)*. La presentació va anar a càrrec del historiador i Cap de Patrimoni Cultural de l'Ajuntament de Cornellà, Joan Fernández.

Cal recordar que aquesta recent publicació ja havia estat presentada al Prat fa uns mesos.

J.F.P.

Pentagrama

MUSICA DEL MOMENTO EN:

- COMPACT DISC
- CASSETTES
- COMPLEMENTOS Y ACCESORIOS MUSICALES
- CINTAS DE AUDIO Y VIDEO

Avda. del Canal, 172-174 - Tel. 93 478 46 05
08820 EL PRAT D LLOBREGAT



ESPECIALIDAD

Jamón Ibérico
Bacalao - Anchoas - Pulpo

Primer de Maig, 12
Tel. 93 379 43 59

EL PRAT DE LLOBREGAT

El Modern acull, des d'aquest mes, teatre, música, dansa i actuacions infantils

Cinc mesos replets d'històries i màgia per a grans i petits

A principis d'any, l'ajuntament va presentar el que serà la nova programació d'espectacles, al Teatre Modern, durant els propers cinc mesos. Teatre, música, dansa i actuacions infantils ompliran el recinte pratenc d'històries i molta màgia. Fins al proper mes de maig d'aquest 2002, grans i petits podrem gaudir de les diferents representacions, concerts, contes,... que el consistori ha escollit, acuradament, per tal d'oferir una programació variada alhora que de molta qualitat.

Sanjuan, Boixaderas i Casanovas a escena

Antonia Sanjuan, aquest mateix mes de gener, Jordi Boixaderas, al febrer i Àlex Casanovas, al març, són alguns dels actors que pujaran a l'escenari local per representar *Otras Mujeres*, *El silenci és or* i *Amb pedres a les butxa-*

ques, respectivament. A més, dos del protagonistes de la sèrie que cada tarda emet TV3, 'El Cor de la Ciutat', en Narcís i en David també ens visitaran, en aquest cas, per presentar-nos *Unes polaroids explícites*. La pallasa Pepa Plana, per la seva banda, donarà vida, a la *Giulietta*, una actriu a la que acaben de fer fora d'una gran producció. *Zitzània Teatre* i *Teatre de Calaix* interpreten l'adaptació d'una coneguda obra d'en Dario Fo, *Mort accidental d'un anarquista*. Per últim, la programació 'adults' la tanquen Vincles i un concert de la Sílvia Comes. El primer és un espectacle de dansa que, després d'un any de rodatge, constitueix un èxit sense precedents en el panorama de la dansa. Mentre que, la pratenc Sílvia Comes, per la seva banda, ens presentarà, a finals del mes de maig, el seu treball més personal, acompanyada pels músics Eduard Iniesta i Manel Rabinad.

Faules, joguines, titelles i música pels més petits

Però, no només els adults tenim dret a una programació estable i de qualitat, els petits, de la mà de la Xarxa, també tenen opció a ser protagonistes d'històries de titelles, com la de *Els follets i el sabater*, o de faules com les de *La Guineu* i a fugir de les mans de bruixots, a *Rucs*, o la maledicció del bruixot, entre d'altres. I és que, cada cop més, el consistori pratenc ofereix espectacles per als més menuts de la família, ja sigui a la Biblioteca Popular, amb contes, a les escoles, de la mà del Mag Blau, o als centres cívics, amb titelles, faules, concerts,... Ofertes amb les que gaudeixen ells, i els acompanyants.

P.S.

Visita històrica dels Gegants de la Ciutat de Barcelona al Prat

El passat diumenge 16 de desembre, durant la Fira Avícola de la Raça Prat, uns convidats molt especials van visitar la ciutat del Prat. Aprofitant l'avinentsa de la Trobada de gegants organitzada per l'Agrupació Gegantera Recreativa El Prat, els gegants de la Ciutat de Barcelona van saltar-se el seu estricte protocol i van sortir de la seva ciutat per fer una visita especial al Prat. El motiu de la visita va ser el de homenatjar encara una mica més al cap de colla dels geganters del Prat, Joan Sanahuja, per la seva extensa trajectòria en el món de les figures de cartró-pedra. El mateix Joan Sanahuja va ser rebut pel president de la Generalitat Jordi Pujol el passat mes de gener, on va conversar amb ell durant una bona estona i va ser obsequiat amb un llibre sobre la història de Catalunya.



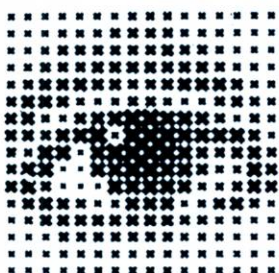
La primera documentació històrica sobre els gegants de la Ciutat de Barcelona és del 1653. Aquests gegants desfilaven per les processons del Corpus acompanyats pels Gegants del Pi i van inspirar la fa-

mosa cançó "el gegant de la ciutat ara balla, ara balla,..." Les actuals figures dels Gegants de la Ciutat constitueixen el primer ordre dins el protocol municipal de Barcelona, cap element festiu cobra més

importància que els seus balls, i són el màxim exponent de representació de la població. La parella de gegants de la Ciutat de Barcelona representen els reis Jaume I i Violant d'Hongria, pesen a prop de 60 quilograms i tenen una alçada propera als 4 metres i mig. Tot i diverses reformes, els seus rostres conserven encara els seus traços identificatius i amb la seva majestuositat van aconseguir deixar bocabadats a molts pratencs que es van acostar a veure'ls passejar i ballar pels carrers del poble. A més dels gegants de la ciutat de Barcelona, altres colles van visitar el Prat com Mollet del Vallès, Sant Joan Despí o la del barri de Sant Josep de l'Hospitalet de Llobregat, durant aquesta festa gegantera.

J. DAVID MUÑOZ

VIDEO/CLUB



85

- CAJERO AUTOMATICO 24 H.
- ULTIMAS NOVEDADES
- VARIAS COPIAS DE LOS TÍTULOS MÁS INTERESANTES
- VENTA DE PELÍCULAS Y ALQUILER
- ALQUILER DE DVD

C. Lèrida, 124 · Tel. 93 379 53 44 · Ctra. Marina, 42 · Tel. 93 370 58 01
08820 El Prat de Llobregat (Barcelona)



El señor de los anillos

La primera parte de El Señor de los Anillos, La Comunidad del Anillo, nos transporta al fabuloso mundo de la Tierra Media y nos cuenta la historia de Frodo Bolsón, un joven Hobbit que hereda un anillo mágico desconociendo el peligro que encierra. Este anillo no es un objeto cualquiera; se trata del Anillo Único, el arma más po-

derosa del malvado Señor Oscuro Sauron, quien lo necesita para esclavizar a toda la Tierra Media. Por ello, el anillo deberá ser destruido.

Aventura, imaginación y efectos visuales a mansalva en esta primera parte llevada al cine a partir de la mítica obra del escritor J. R. R. Tolkien.

Programació Cine Capri febrer 2002

Dissabte i diumenge, 2 i 3 de febrer:

El señor de los anillos

Dissabte i diumenge, 9 i 10 de febrer:

Vanilla sky

Dissabte i diumenge, 16 i 17 de febrer:

Amor ciego

Dissabte i diumenge, 23 i 24 de febrer:

Monstruos, S. A.

Per confirmar programació i horari, truqueu al 93 379 59 43

Sorteig de 10 entrades pel Capri

Aquest mes han resultat premiats els següents subscriptors:

Francisco Badenes Martínez, Joan Broc Rodríguez, Francesc Cabrerizo Mas, Carlos Celaya Orega, Ismael Martí Martí, Roman Piera Calvet, Adrià Sans Pugas, Pablo Urrios Piquer, Joan Valls, Domènec Virtus López.

La recepta de l'Aula

per Mercè Mora



Escudella pagesa de muntanya

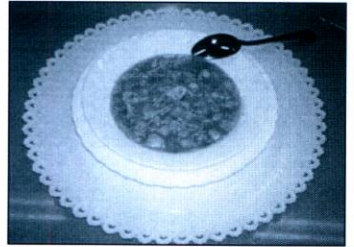
Ingredients: 250 gr. de cigrons cuits, 250 gr. de patates, 1 ceba gran, 1 llesca de pa de pagès, 2 tomàquets madurs *conçassée* (mirar la seva el.laboració al procediment), 250 gr. de col-i-flor, 50 gr. d'arròs, 100 gr. de fideus mitjans, 1 branqueta de canyella, 3 brins de safrà torrat, 400 cc de caldo dels cigrons, 1 dl. de caldo suau, 2 grans d'all, 30 gr. d'ametlles torrades, 1 branqueta de julivert, sal, oli d'oliva i pebre.

Procediment:

Per fer els tomàquets *conçassée*: rentar els tomàquets madurs, escaldar-los, pelar-los i treure les llavors, per finalment tallar-los a daus. Tot seguit, pelar, rentar i tallar a quadrets les patates. Pelar i picar la ceba. Rentar la col-i-flor i tallar-la a branquetes. Fregir la llesca de pa i picar-la en una mà de morter. En una olla amb poc oli, coure la ceba a foc lent fins que transparenti i després el tomàquet. Un cop estiguin cuits, afegir-hi les patates, sofregir-les i afegir el caldo, la canyella i el safrà, per després salpebrar-ho. Cal que ho deixem coure durant 5 minuts, i afegir l'arròs i la col-i-flor. Als 5 minuts de cocció afegir els fideus. Fer una picada amb els alls, el julivert i les ametlles. Aclarir amb una mica de caldo i al cap de 5 minuts afegir

la picada i coure durant 5 minuts més. Servir-ho ben calent.

Aquesta escudella pagesa de muntanya, un xic sorprenent per la barreja d'algun dels seus ingredients (canyella i col-i-flor) us sorprendrà per deliciosa i reconfortant, alhora addient per aquests dies en què, passades les festes, tant el nostre organisme com la butxaca necessiten una mica d'atenció. Us convido a que la tasteu, i us desitjo molt Bon Any 2002.



AULA DE CUINA MERCÈ MORA

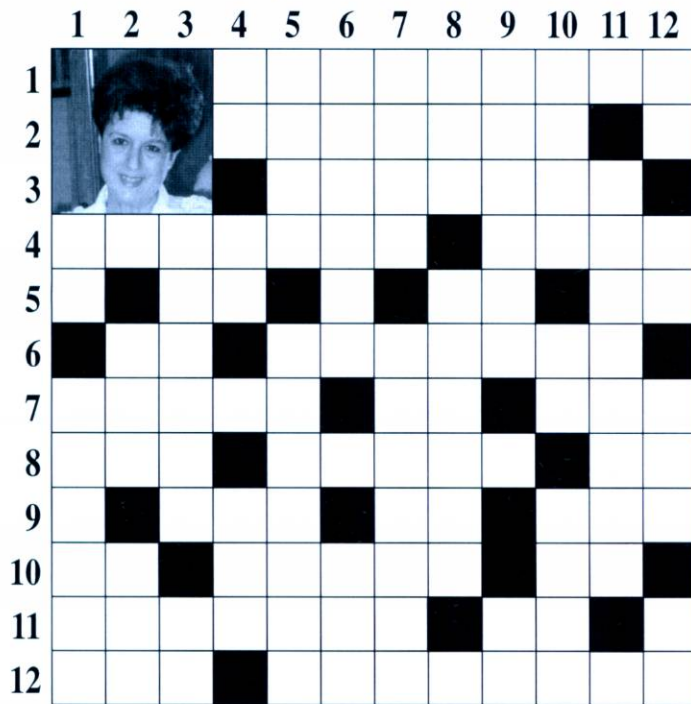
C/ Castella, 3 • Tel. 620 98 34 44

Telèfons d'interès

Aeroport	93 298 38 38
Ajuntament	93 379 00 50
Ambulàncies	93 370 33 04
Aigües del Prat	93 479 35 35
CAP Dr. Pujol i Capsada (Sant Cosme)	93 479 16 70
CAP S. Cosme i S. Damià	93 379 54 22 / 379 53 91
Biblioteca	93 370 51 52
Bombers Barcelona	93 253 53 53
Bombers Hospitalet	93 437 00 80 / 84 36
CAP Ramona Via	93 370 41 01
Creu Roja	061
Correus i Telègrafs	93 379 01 99
Guàrdia Civil	93 379 01 60
INEM	93 379 48 63
Jutjats	93 379 42 99 / 00 16
Oficina de Benestar Social	93 370 00 12
Policia Local	092 / 93 478 72 72
Policia Nacional	091
Registre de la Propietat	93 370 83 61
RENFE	93 379 01 37
Serveis Funeraris	93 478 08 31
TAXI EL PRAT	93 370 16 11
Telefònica	1004

PASSATEMPS

per *Jaume Vilà*



Horizontals: -1: Taxa demogràfica. -2: Ocell de cua forçada. Oxigen. -3: Al revés, camí més curt que el principal. -4: Vi blanc i licorós. Que prescindeix de la religió. -5: Primera vocal minúscula. Animal. Sofre. Primera consonant i primera vocal. Primera terminació verbal. -6: Al revés, primera nota musical. Laminadura. -7: Es separa del cos després de la mort. Al revés, correcte. Estat fisiològic de descans del cos i de la ment. -8: D'una petitesa extraordinària. Conjunt de caps de bestiar. Matrícula catalana. -9: Consonant. Al revés, entrant marítim. Ocell. Tranquil·litat i quietud. -10: Existeix. Peces del joc d'escacs. Primera terminació verbal. -11: Joc d'atzar. Al revés, aliment bàsic. Consonant. -12: Punt de l'horitzó. Agafaré.

Verticals: -1: Dues paraules, nom de la directora dels pastorets "L'Estel de Natzaret" fets al Teatre Modern aquest Nadal passat. -

Busca la seva parella

PARAR	EL PLATET
OBRIR	A LLUM
MONTAR	ELS ULLS
PERDRE	UN CIRI
PASSAR	EL COP
DONAR	EL TREN

2: Primera vocal. Onada. Salari. -3: Cognom de la pratena de la fotografia. Dues consonants. -4: Negació. Cara del dau marcada amb un punt. Mil. Al revés, famós ex-jugador de bàsquet del FC Barcelona. -5: Natural d'Aràbia. Cursa. -6: Nom de dona. Primera vocal. Al revés, caga per Nadal. -7: Marxeu. Remoure. -8: Al revés, blau, clar i serè. Estaquirots. Primera vocal. -9: Al revés, maleta petita. Consonant. Al revés, aliment bàsic. -10: Imperfecció o defecte que disminueix el valor d'una cosa. Existeix. Cap de l'Església Catòlica. -11: Primera vocal. Parlar. Consonant. -12: Característica d'unso. Crom. Amagatall. Segona nota musical.

Sopa de lletres

Localitzar el nom de nou personatges de L'Estel de Natzaret.

M E L C I R B A U M A
O A G A S T E U R E R
A R T A A E N S A L C
C A N H T O J O N C A
A O E F A K A N A I M
J U N A N T M O R O E
N E F T A L I A U R L
E L R O S A P E C O S
U R E T I S A P S A U
B A L T A S A R A T A
A R C G R A U R O I G

Solucions encreuats

Encreuats: Horizontals: -1: Natallat, -2: Oreneta, -3: arcerRD, -4: Macabeu, Latic, -5: a. Os, S. BA, Ar, -6: oD, Caramel, -7: Anima, EB, Son, -8: Nan, Ramat, GI, -9: G, arR, Au, Pau, -10: Es, Peoms, Ar, -11: Lloria, aP, R, -12: Sud, Ataparé, Verticals: -1: Ma, Angels, -2: A, Ona, Sou, -3: Codina, TD, -4: No, As, M, iPE, -5: Arab, Carrera, -6: Teresa, A, 6IT, -7: Aneu, Remanar, -8: Iec, Babaus, A, -9: iteM, T, aP, -10: Tara, Es, Papa, -11: A, Dialogar, R, -12: To, Cr, Niu, Re.

Busca la seva parella: Parar el cop; obrir els ulls; muntar un ciri; perdre el tren; passar el platet; i donar a llum.

Sopa de lletres: Melchor, Gaspar, Baltasar, Mathathes, Jonas, Nefthi, Benjami, Saranas i Naim.

Farmàcies de guàrdia Urgències de 9 h. a 9 h.

Gener

Dia 25. Peroy. Lleida, 88. 93 379 46 75
Dia 26. Alonso. Enric Borràs, 35. 93 379 40 44
Dia 27. Herrera. Urgell, 37. 93 379 43 89
Dia 28. Vicente. Major, 12. 93 379 06 01
Dia 29. Fabró. Ferran Puig, 8. 93 379 01 22
Dia 30. Vicente. Major, 12. 93 379 06 01
Dia 31. Marín. Maurici Vilumara, 48. 93 379 22 00

Febrer

Dia 1. Ruiz. Av. Dr. Gallart i Monés, 28. 93 379 99 53
Dia 2. Mola-Gelada. Frederic Soler, 55. 93 379 14 55
Dia 3. Jimeno. Priorat, s/n. 93 379 75 22
Dia 4. Herrera. Urgell, 37. 93 379 43 89
Dia 5. Falcó. Frederic Soler, 34. 93 379 15 05
Dia 6. Prunte. Rosa Ribas Parellada, 23. 93 379 10 96
Dia 7. Planellas. Polígon La Granja, Bloc 1, local 2. 93 379 39 45
Dia 8. Garriga-Guimerà. Centre, 15. 93 370 38 02
Dia 9. Herrera. Urgell, 37. 93 379 43 89
Dia 10. Martínez. Frederic Soler, 55. 93 379 48 07
Dia 11. Marín. Maurici Vilumara, 4. 93 379 22 00
Dia 12. Sánchez. Ctra. de la Marina, 112. 93 379 99 53
Dia 13. Fabró. Ferran Puig, 8. 93 379 01 22
Dia 14. Serramià. Av. Verge de Montserrat, 257. 93 379 52 92
Dia 15. Herrera. Urgell, 37. 93 379 43 89
Dia 16. Catalán. Estany de la Murtra, 1. 93 379 54 93
Dia 17. Marín. Maurici Vilumara, 4. 93 379 22 00
Dia 18. Peroy. Lleida, 88. 93 379 46 75
Dia 19. Alonso. Enric Borràs, 35. 93 379 40 44
Dia 20. Herrera. Urgell, 37. 93 379 43 89
Dia 21. Vicente. Major, 12. 93 379 06 01
Dia 22. Fabró. Ferran Puig, 8. 93 379 01 22

Delta

LOBREGAT

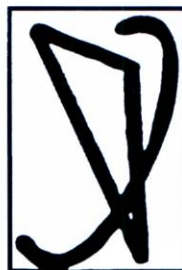
El periòdic
d'El Prat



Reparació
general de
l'automòbil

Compra - venda
Vehicles nacionals i d'importació

Av. de l'Onze de Setembre, 281 • Tel./Fax 93 478 50 16
08820 EL PRAT DE LLOBREGAT



CUIBEL

Av. Montserrat, 61
Telèfon 93 370 78 03

08820

EL PRAT DE LLOBREGAT

ELECTRODOMÈSTICS

expert
Competents i Competitius



TRIF TORRENTS® S.L.

Construcciones Metálicas
Puertas - Automatismos
Cerrajería

Lloret de Mar, 9
Teléfono 93 379 40 95
Fax 93 379 31 18

EL PRAT DE LLOBREGAT
(Barcelona)



- ✓ ÀREA MERCANTIL
Tramitació Constitució de Societats
- ✓ ORGANITZACIÓ I PLANIFICACIÓ COMPTABLE
Comptabilitat de Societats
Confeció i Dipòsit Comptes Anuals

GRUP 3 ASSESSORS

- Gabinet comptable, fiscal i laboral
- ✓ ADMINISTRACIÓ I GESTIÓ DE PERSONAL
Nòmines i Assegurances Socials
Contractació
Selecció de Personal

- ✓ GESTIÓ I LIQUIDACIÓ D'IMPOSTOS
Impost de Societats
Impost sobre la Renda i Patrimoni
I.V.A.
Successions i Donacions
Transmissions Patrimonials

OFICINES AL CARRER CASTELLA, nº 9 - Telf. Fax 93 379 85 66
El Prat de Llobregat (Barcelona)

¡LO TENEMOS TODO PARA SU AUTOMOVIL!

AUTO
SONIDO

VEGA



Accesorios y recambios para el automóvil

TELÉFONO MÓVIL: 11.970
(con 30.000 en llamadas)

· AUTORADIOS
· ALARMAS
· TELEFONIA MOVIL

MONTAJE Y
REPARACION

Confecionamos placas de matrículas para coches y ciclomotores

Caldetas, 5 • Tel. y fax: 93 478 37 09 - El Prat de Llobregat

OFERTA: Radiocassette con frontal extraible: 5.500 Ptas.

ONABLAVA
LLESQUERIA

Sopars de dimarts a diumenges,
de 20:00 a 24:00 hores

Joan Cirera i Pons, 13 • 08820 El Prat de Llobregat
Tel. 93 478 50 12

www.periodicdelta.com

La AE Prat recupera el terreno perdido

Extraordinario el balance del Prat en el último mes pues ha logrado el pleno de los doce puntos en juego en los cuatro partidos disputados; dos del calendario normal y dos de los que tuvieron que suspenderse por el temporal de lluvia y nieve de finales de año. Así pues no ha podido terminar mejor la primera vuelta para los hombres de Toribio, que no solo han vencido sino que han convencido en los últimos partidos disputados. Así pues al final de la primera vuelta el equipo ha conseguido diez victorias, cinco empates y cuatro derrotas, marcando un total de treinta y un goles y quince en contra, teniendo en Lay al máximo goleador de la categoría con quince y en Costa al tercer mejor portero con trece goles encajados en catorce encuentros disputados.

Victoria ante el Masnou

El partido ante el Masnou tuvo dos partes bien diferenciadas: una primera sosa, aburrida y sin apenas ocasiones de gol y una segunda donde el cuadro de Toribio, pese a jugar con tan solo diez hombres por la rigurosísima expulsión de Carlos Andrés (15'), realizó un buen juego y logró la merecida victoria. Los tantos llegarían a cargo de Lay. En el 15' de la segunda el goleador pratense transformó una pena máxima señalada por el colegiado a un empujón sobre Oliver Piris dentro del área. El segundo llegaría en el 91' tras una jugada por banda derecha entre David y Carlitos, que finalizaría en un remate de cabeza a la red de Faico Lay que se encuentra en racha y que demostró una vez más la dependencia del gol que tiene el equipo con su figura.

Prat, 1; Horta, 0

El domingo 30 de diciembre hubo parón liguero por la fiestas de Navidad pero el Prat y el Horta lo aprovecharon para disputar el partido suspendido en la jornada 11 por la lluvia. El encuentro estuvo muy disputado y a pesar de que la victoria se puede considerar justa para el equipo de Toribio, lo cierto es que el Horta no se rindió en ningún momento y en una buena



El Prat ha logrado el pleno, doce puntos en los cuatro últimos partidos disputados

segunda parte pudo lograr el empate, pero se topó con una seria defensa y Costa. Tras un cúmulo de oportunidades de los jugadores pratenses sería Villegas en el cinco del descuento de la primera quien marcaría el gol de la victoria pratense de un zurdazo que entró como una exhalación en la red del cancerbero del Horta.

Para Reyes, victoria en Valls

En la víspera de Reyes fue cuando el Prat se puso al día en la clasificación al disputar su segundo partido aplazado, esta vez los pratenses se desplazaron al Estadi del Vilar de Valls. Mal inicio tuvieron los pupilos de Toribio que a los 6' veían como caía lesionado su delantero Aniceto, que con rotura de ligamentos, estará siete meses sin jugar. Para colmo de males dos minutos más tarde el colegiado, muy desafortunado durante todo el encuentro, señaló un rigurosí-

simo penalti en contra que supuso el único tanto para el conjunto local. Sería en el 20 de la segunda cuando El Prat salió de su letargo y marcó su primer gol tras una falta al borde del área lanzada por Villegas y que finalizó Marc Bové en el rechace del portero. En el 26' llegaría el 1-2 a cargo de Lay a pase de Oliver Piris. Chiri sería el encargado de materializar el tercero y Lay en una jugada de depredador del área quién marcaría el cuarto.

Y van cuatro seguidas

El Prat logró la cuarta victoria consecutiva al golear al Pomar en su propio campo en uno de los mejores partidos de los hombres de Toribio. Al cuarto de hora de juego llegó el primer gol para los pratenses en una jugada entre Villegas y Bové y que Lay se encargaría de rematar a puerta tras el rechace en corto del portero. El delantero está que se sale y ya lleva

marcados 15 goles (56 desde que llegó al Prat) los mismos que marcó en toda la temporada pasada. Una de las notas positivas del partido fue el regreso al once titular de David Arcos. "Palote" fue decisivo en los dos siguientes goles de Oliver Piris. El primero de ellos a los 36'. Arcos sacó un balón de la defensa que tocó de primera Bové en profundidad hacía la carrera de Piris y Lay, que marcharon hacía la portería verde y que el primero batió de tiro cruzado a Yeste, cancerbero del Pomar. Tras el descanso el Prat terminó de decidir el encuentro, pues a los 7' un balón robado por Arcos en el centro del campo propició el segundo de Oliver Piris de chut desde el borde del área. Siete minutos más tarde llegaría la puntilla, tras el lanzamiento de córner a cargo de Carlitos, Pedro remató de cabeza anticipándose a la defensa para volver a batir a Yeste.

MANOLO GOL

El Prat B deja escapar su oportunidad

Tanto los pupilos de Paco Cuadros como los de Oscar González continúan con la ilusión intacta para asaltar a lo más alto de la tabla. Mes complicado para el filial pratenso en el que los enfrentamientos con rivales directos para el ascenso se ha saldado negativamente. Los dos primeros clasificados y el cuarto mejor equipo de la liga se enfrentaban al Prat B. Llegaba el líder a nuestra localidad (Fontsa) con ganas de demostrar el porqué de su buen hacer en la liga, pero se encontró una vez más con el buen orden que mantiene el equipo blanquillo sobre el terreno de juego. Las malas artes del líder y de su público desconcentraron al equipo de Cuadros que veía como el único gol visitante le dejaba sin tres importantes puntos. El 23 de diciembre había que desplazarse hasta el campo del cuarto clasificado, el Almeda, que no dió opción al cuadro pratenso y venció por 2-0. Tras el parón navideño y



Los de Cuadros sucumbieron ante el líder, el Fontsa

con las pilas cargadas era necesaria una victoria y más ante el rival que visitaba el Fondo, el nuevo líder Albarrosa. Contundente, clara e importantísima victoria la conseguida para no descolgarse de los puestos de cabeza. Los hermanos Gómez sellaron el triunfo local que mantiene al equipo tercero a siete puntos de primera plaza.

J. Prat, una de cal y una de arena

Los de Oscar siguen demostrando su irregularidad cada partido que disputa como visitante. Si desde el 14 de octubre los pupilos de Oscar no saben los que es perder ni un solo punto en su feudo ya son cinco los desplazamientos en los cuales no se han sumado los tres

puntos. Este hecho ha provocado que el equipo se mantenga sexto a doce puntos del líder Fontsa. El 16 de diciembre el Molinos Gavanova era un títtere en manos de los juveninos. Gato con un soberbio gol de falta abría el camino que luego siguieron Pablo, David, Dani y Campanario para completar el 5-0 final. Pero los desplazamientos siguen siendo la cruz del equipo y en este caso era el Levante las Planas el que se imponía por 3-1. Una semana más tarde se volvía al Estruch siendo el Incesa el que sufría en sus propias carnes la "ira" de los nuestros. Alex, el mejor del partido con dos goles, Pablo y de nuevo el capitán Campanario (14 goles en lo que va de campeonato) sellaron un claro 4-1 que continua con la racha local. Los próximos partidos serán clave para demostrar el verdadero potencial del equipo que se enfrenta a los cuatro primeros.

L. ILLO

TOT AUTO PRAT

- Mecànica General de l'Automòbil
- Electricitat
- Revisió pre ITV
- Neteja Integral de l'Automòbil a mà
- Carroceria
- Interiors
- Motor
- Centre de Greixatge



Cerdanya, 89-91
EL PRAT DE LLOBREGAT
TEL.: 370 08 11

SERVEI INTEGRAL DE L'AUTOMÒBIL



CRISTALERIA
METALISTERIA

PEDRO

- Cerramientos de aluminio en general → mallorquinas → rejas
→ ballestas mamparas de baño → vidrieras de aluminio y emplomadas
→ Cerramientos de aluminio-madera y persianas de aluminio y P.V.C.

Coronel Sanfeliu, 58 ☎ 93 370 17 02 Fax 93 379 81 05 El Prat de Llobregat (Barcelona)

Fútbol Base. Preferente

Tomás Arcos, segundo técnico cesado en el Juvenil de la Escola

Tomás Arcos se ha convertido en el segundo técnico del Juvenil «A» de Preferente de la Escola que ha sido cesado en lo que va de temporada. El preparador pratense fue destituido por la directiva escoleña por «necesidad de un revulsivo y la mala marcha del equipo» nos comentó Arcos. El técnico recibió la noticia de su cese el lunes 14 tras un plantón de la plantilla, «la cual se negó a salir a entrenar» nos confirmó el entrenador. Pedro Dólera se hará cargo del juvenil. Por su parte José Sandoval, directivo de la entidad, decía a Delta que «lo único que hemos hecho ha sido precipitar los acontecimientos, ya que teníamos previsto colocar a Pedro en el juvenil la temporada próxima. De todas maneras la marcha deportiva del equipo también ha influido en la decisión».

El Cadete de la Escola, el mejor preferente

En lo que se refiere a temas deportivos, finalizada la primera vuelta, el Cadete de la Escola sigue siendo el representante mejor clasificado en Preferente dentro del discreto papel que llevan desarrollando los diferentes equipos pratenses en la máxima categoría del fútbol base catalán. Los chicos de Sandoval son decimosegundos con 18 puntos y un partido pendiente frente al At.Segre, suspendido en su día por el temporal. En la jornada 16, los escoleños se apuntaron el 'derbi' ante la AE Prat por la mínima (2-1). Trigo y Fermoselle anotaban para los azulados,

mientras que un sensacional tanto de Puchades en el descuento recortaba el manual definitivo. Quince días más tarde, en la jornada 18, los de Sandoval cayeron en el Estruch (2-3) frente al Hospitalet en un partido que, a los 4' de juego, los franjirrojos ya ganaban 0-2. Los goles de Borja y Carlos Campos, a la postre, no sirvieron para sumar.

La AE Prat de Jordi Díaz cierra este grupo II de Preferente sumando tan sólo dos puntos y acumulando quince derrotas. En la jornada 17, el Can Vidalet arrancaba un punto del Fondo d'en Peixó (1-1) y, siete días después, el Santes Creus goleaba 4-1 a los pratenses. El Alevín blanquiazul, por su parte, es decimocuarto y contabiliza cinco puntos. Los dos últimos encuentros de los chicos de Ramón Català se han saldado con sendas derrotas: 0-1 en el Fondo ante la Gramenet y 3-0 frente la Damm en terreno cervencero.

Por lo que hace referencia a los últimos encuentros de Arcos como técnico del Juvenil de la Escola FP Blaugrana, los pratenses son penúltimos con ocho puntos. Aplazado por la lluvia el envite ante el Cornellà, los escoleños han cosechado, este último mes, una derrota (4-2) ante el Pubilla Casas, con goles de Ángel y Álex, y un empate (0-0) frente al imbatido Igualada, que se presentaba en el Estruch como flamante segundo clasificado. El partido tuvo color pratense y la mala suerte privó a los de Arcos de un premio mayor.

IVÁN ÁLVAREZ



El Sporting Prat ha encadenado cinco victorias consecutivas

Fútbol Sala

El Sporting Prat se acerca al liderato

El Sporting Prat comienza a ser un serio aspirante al liderato. Ya son cinco las jornadas en las que el equipo pratense suma sus partidos por victorias, cosa que le permite situarse en cuarta posición a nueve puntos del líder. Las victorias ante el Xarxa por 2-4, en casa ante el Torrelles 6-2 y la contundente victoria ante la P.B. Montserrat 7-4 hacen que el equipo que dirige Robert se mantenga con sus opciones intactas para esta segunda vuelta. Por su parte, el Casa Alcalá continua

sin dar su brazo a torcer y sigue un mes más como líder destacado de la 2ª A. Los de Paco Martín vencieron al Cuatre Camins por 3-0, empataron a tres goles ante Barri Can Calet y vencieron de forma clara a Aluminios Barcelona por 4-1. Con la primera vuelta ya concluida, los seis puntos de ventaja al segundo clasificado hacen pensar que el Casa Alcalá luchará hasta el final para poder lograr el ascenso.

L.ILO



Especialidad en:

Carnes a la brasa • Torradas • Fustas de embutidos • Patés • Quesos • Embutidos ibéricos • Cervezas de importación • Cafés de origen

VEN A CONOCERNOS

Reuniones familiares,
grupos de amigos
Menús especiales

C/ Lloret de Mar, 2-4 • Tel. 93 370 28 93 • 08820 EL PRAT

L'Aracena trenca la bona ratxa del CB Prat

Després de mantenir-se imbatut durant moltes jornades, el conjunt pratenc arribava a la pista de l'Aracena, proper rival a la final de la lliga catalana EBA, mirant de defensar el seu liderat a la lliga. Però ja des dels primers minuts es va veure la clara superioritat dels locals que, amb una dosi extra de motivació, s'ho van pendre com una autèntica final. Als darrers minuts del primer quart, els lleidatans van agafar diferències superiors als deu punts que van anar augmentant fins al final. De fet, els locals es van mostrar molt superiors en totes les facetes del joc, sobretot en l'encert de cara a cistella, i no va permetre mai la reacció pratenc. Fins i tot va deixar els titulars a pista quan, al darrer quart, el tècnic visitant va donar el partit per perdut.

Tot i això, el marcador final (109-77) no fa justícia del que va ser el partit, ja que els pratencs no van merèixer una derrota tan abulada. Segons paraules de Balaguer, "Hem sortit amb massa por i respecte. Ells són el millor equip de la categoria, i ja sabem que era molt difícil guanyar allà, però no ens ha sortit res i ells han jugat perfecte".

Abans de la desfeta, el CB Prat va disputar dos partits que es van saldar amb sendes victòries davant rivals inferiors. La primera d'elles va arribar a la 15a. jornada davant del Cosehisa Monzón (98-81), en un partit no gaire brillant dels homes de Balaguer. Xavi Martí, amb 22 punts i 6 rebots va ser el jugador més destacat, ben secundat per Robert Hernández (16 i 7), Oliver Gómez (16) i Pintado (15). La superioritat pratenc també va que-



El conjunt de Balaguer s'ha mantingut tres jornades com a líder

dar palesa a la pista del CB Sant Narcís, darrer classificat del grup. Va ser un mal partit, que els visitants van acabar guanyant sense gaires complicacions (86-102), amb els germans Hernández com a jugadors més destacats.

Als darrers partits el nivell de joc ha baixat una mica, sobretot en l'aspecte defensiu. La derrota davant l'Aracena pot ser un revulsiu per l'equip, que a la darrera jornada de la 1a. volta rebrà el Joventut B com a segon classificat.

JOSÉ LUIS NAVARRO

La final de la Lliga Catalana es jugarà a Pons

Gairebé amb tota seguretat, la gran final de la Lliga Catalana EBA es disputarà finalment a la localitat lleidatana de Pons on l'Aracena juga els seus partits de lliga. Tot i trobar-se lluny de la nostra localitat, està previst que el club fleti alguns autocars perquè els seguidors acompanyin l'equip en la disputa del títol. Tot i la contundent derrota patida davant els de Pons, Jordi Balaguer no creu que la consecució de la victòria no sigui possible, "serà difícil, però la final és a un sol partit i pot passar de tot. Ja veurem que passarà però segur que el partit serà igualat". Val a dir que la data en que es jugarà està encara per confirmar, ja que tot depèn dels interessos televisius.

CFR
CENTRE DE FISIOTÈRÀPIA
I RECUPERACIÓ FUNCIONAL

Penedès, 80, baixos Telèfon 93 478 48 48
08820 EL PRAT DE LLOBREGAT (Barcelona)

**Hores
convingudes**
Director M. LLOPART

TRACTAMENT DE:

- TRAUMATISMES
- REUMATISMES
- ARTROSI
- LESIONS ESPORTIVES, ETC.

- ELECTROTÈRÀPIA
- CINESITÈRÀPIA
- MASSATGE
- SOFROLOGIA
- AURICULOTÈRÀPIA

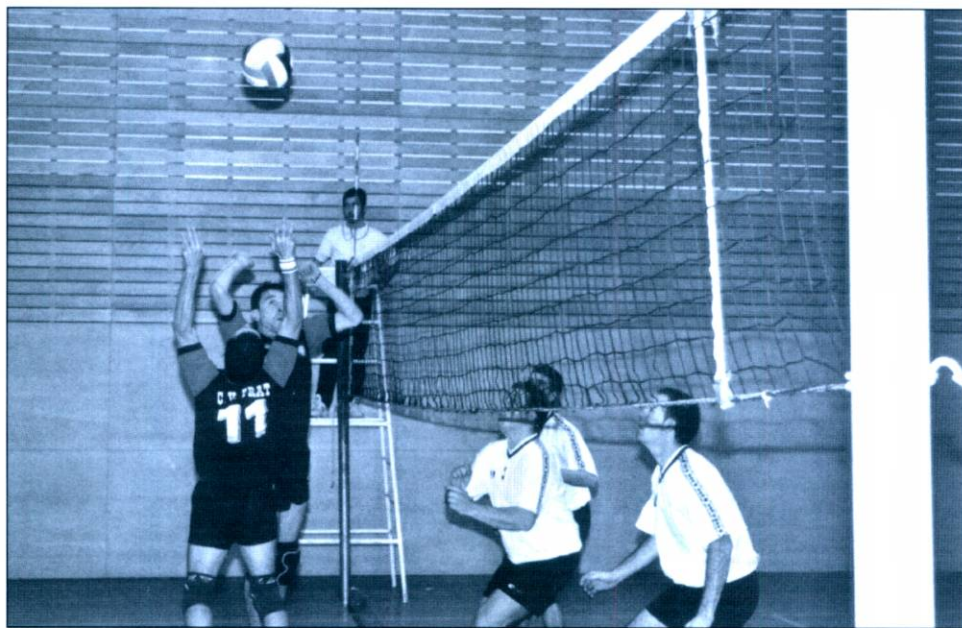
Els Vikings recuperen terreny

Els Vikings comencen a recuperar-se després de l'ensopegada que han tingut al final de la primera volta. Una victòria per un contundent 0-3 davant els tarragonins, CV Roquetes, ha trencat la mala ratxa de tres partits consecutius perduts i a fet que el conjunt pratenc continuï lluitant mantenint la seva posició de favorit a ascendir a la 1a nacional.

Segons declaracions de l'entrenador Juan Carlos Moreno "sólo ha sido una mala racha, nada preocupante, las incompatibilidades con los trabajos de los jugadores a la hora de venir a entrenar han descentrado un poco al equipo. Pero no hay ningún problema y el bache está superado". Primer a la classificació és el AE Boet Mataró amb 23 punts a només dos punts del CV Prat que és segon i tercer és el CVAA Llars Mundet amb 20 punts.

El CV Prat va encaixar la seva última derrota en el darrer partit de la primera volta, contra el que ara és tercer, el CVAA Llars Mundet. El partit va ser molt ajustat a punts en tots els sets i els pratencs van perdre en el desempat després de un 1-0 /1-1/1-2/2-2.

Després de les festes de Nadal els Vikings van tornar a reprendre la competició al camp del CV Roquetes, amb un resultat favorable als



pratencs. El 0 a 3 final va demostrar la superioritat del CV Prat davant del seu rival.

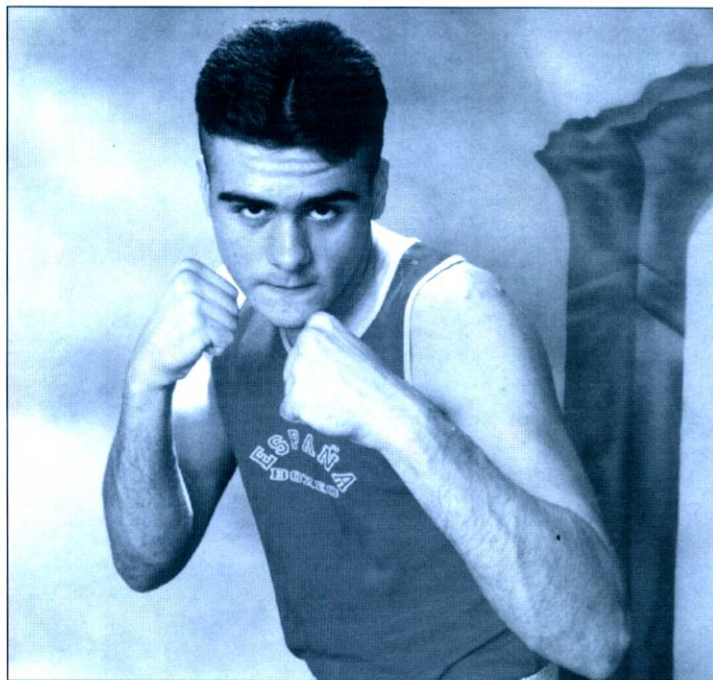
Els propers partits seran contra l'Atlètic Segre sisè a la taula, el CV Mongat que és quart i contra el Santa Coloma que en aquest mo-

ments està situat en vuitena posició a la taula. Els resultats de la primera volta envers el CV Prat van ser favorables en els tres casos.

ELISENDA GÁLVEZ

Boxeo

Rafa Pérez continua invicto



Rafa Pérez se proclamó el pasado 11 de enero campeón de la Unión Europea del peso supermedio en la velada celebrada en el Pabellón Blaugrana ante 9.000 espectadores. El pratense venció en el quinto asalto por abandono ante el colombiano Ricardo Simarra. Pérez que continua imbatido en su periplo como profesional volvió a demostrar su saber estar en el ring y venció tras propinarle una continua serie de puñetazos a su contrincante de color. Tanto Pérez como su preparador Agustín González salieron reforzados del resultado

del combate y del gran ambiente que se vivió en un Blaugrana abarrotado de gente con hambre de boxeo. Cabe destacar que en el combate estelar, de los seis que se disputaron, de la velada, el madrileño y ex campeón del mundo de los superwelter, Javi Castillejos, venció en el quinto asalto por KO al catalán Xavi Moya.

Aunque aún está por confirmar, probablemente el 8 de marzo se celebrará la próxima velada pugilística en Barcelona.

DELTA



Llobrecar, su servicio oficial

Les Moreres 31-33
Poligon industrial l'Estruch
Tel.: 93 478 11 10 • Fax: 93 370 15 11
e-mail: llobrecar@llobrecar.com



Moisès Llopart continúa estable dentro de la gravedad

Moisès Llopart, el padre del atletismo en El Prat, continúa ingresado en el hospital de Bellvitge tras el paro cardíaco que sufrió hace tres meses. El ex atleta, de 82 años, se mantiene estable, aunque dentro de la gravedad, según ha expresado su familia. Llopart tuvo que afrontar dos operaciones seguidas durante la hospitalización, para la segunda de las cuales fue incluso necesaria una importante transfusión de sangre debido a que tras la primera sufrió una gran hemorragia.



Su esposa ha explicado que está enormemente agradecida por el interés de la gente en general, ya que, por el motivo mencionado, algunos atletas llegaron a improvisar una colecta de sangre en el CEM Sagnier, que tuvo una gran

respuesta por parte de los ciudadanos.

Mientras tanto, los médicos siguen sin encontrar la causa de las fuertes fiebres que mantienen a Llopart en la UCI.

DELTA

La Unificación sigue la estela del líder

El cuadro de Salvador Salom sigue a un punto del líder, Peña Recreativa Sant Feliu. El comienzo de la segunda vuelta puede servir, sin duda, de punto de inflexión, ya que el líder visita el Julio Méndez en un encuentro que puede marcar el desarrollo del campeonato. En la jornada 12, los pratenses obsequiaban con un 'set' (0-6) al Eusebio Güell. Una semana más tarde, el Milán Can Palmer caía (3-1) en el Julio Méndez y, en la jornada 14, los de Salom ganaban 0-7 en el feudo de La Guardia.

Discoteca AQA entregó los trofeos

El 5 de enero por la noche y después de la victoria esa misma tarde del Prat en Valls, la discoteca AQA de nuestra localidad (antes Symbol) entregó los trofeos a los máximos goleadores pratenses de la temporada pasada. El jugador de la AE Prat, Faico Lay se llevó la Bota de Oro tras haber logrado 15 goles la liga pasada, la Bota de Plata fue para Ismael, jugador de la Gramenet que marcó 10 goles con el Prat la temporada pasada. La de Bronce se la llevó el jugador del Vilanova Angel Dolz, que el año pasado jugó en Gavà. A continuación quedaron clasificados Pedro Dólera, David Fuentes y Óscar González. El primero ha tenido que dejar el Poble Sec debido a un accidente de tráfico del que todavía se está recuperando. Fuentes milita este año en el Sants y Oscar González, que recogió su trofeo por sus goles en el Sporting Martorell.

Restaurante del PARC

Ctra. de la Playa, Km. 0,5 • Tel. 93 370 60 • 08820 EL PRAT DE LLOBREGAT

DEDICACIÓN:

- BODAS
- Aperitivo al aire libre.
- Local para 200 personas
- COMUNIONES
- BANQUETES
- Cenas o comidas de empresa
- SÁBADOS NOCHE
- Con grupo de música.
- Pueden venir a cenar o a bailar
- CARTA
- MENÚS CONCERTADOS
- CENAS Y DESPEDIDAS

CONSULTEN CON ANTICIPACIÓN Y HAGAN SU RESERVA

Una agradable comida o cena con tranquilidad, en plena naturaleza, sin coches, sin stress

PRUEBE NUESTRA NUEVA COCINA

restaurant

LA MORENETA

MENÚ DEL DÍA (de lunes a viernes al mediodía)

VIERNES Y SÁBADOS NOCHE

COCINA ASTURIANA A LA CARTA

ABRIMOS VÍSPERAS Y FESTIVOS AL MEDIODÍA

Av. Onze de Setembre, 291 • Tel. 93 379 62 60 • EL PRAT DE LLOBREGAT

Taekwondo

Arrasando en el Campeonato de Catalunya

Los taekwondokas del gimnasio Studio Fran Martín han arrasado en los pasados campeonatos de Catalunya absolutos que se celebraron en Barcelona el 22 de diciembre. En la categoría Mini Mosca, Cristian Salazar fue plata y Abel López fue bronce. En el peso gallo Chema Palacios consiguió oro, al igual que lo consiguieron Javier Duarte y Jesús Pérez en los pesos ligero y súper-ligero, respectivamente. Las chicas por su parte también alcanzaron varios triunfos; en el peso ligero Jennifer Asensio fue plata, Elena Prat obtuvo el bronce en el peso gallo y María Luisa Zambrana fue campeona de Catalunya en peso súper-ligero. Además de los triunfos individuales, el club alcanzó el título de Campeón de Catalunya por equipos.



El club alcanzó el título de Campeón de Catalunya por equipos

Próximamente, los chicos de Fran Martín disputarán el Campeonato de Catalunya junior el día 27 de enero. Paralelamente, los días 1

y 2 de febrero se celebrará el Campeonato de España absoluto en Vitoria, en el que los pratenses Chema

Palacios, Javier Duarte, Jesús Pérez y María Luisa Zambrana cuentan con muchas posibilidades de

obtener buenos resultados.

JOSÉ DAVID MUÑOZ

SERVICIO
OFICIAL

TALLERES J. GARCÍA



CITROËN



CATALUNYA, 59-61 EL PRAT DE LLOBREGAT Teléfonos: 93 379 16 55 - 93 379 32 23



Articles per a:

Futbol, F. Sala, Neu, Bàsquet, Muntanyisme, Caça i Pesca

Tramitacions permisos i llicències

Esports



PEDRO



Pau Casals, 34 - Telèfon 370 08 02 - 08820 EL PRAT DE LLOBREGAT (Barcelona)

Hoquei

El CH Prat acaba la primera volta puntuant

El CH Prat ha recuperat la moral després d'aconseguir un empat i una victòria en els dos últims partits de la primera volta. Els pratencs finalitzen la primera ronda al dotzè lloc però empatats a set punts amb el desè i a només dos punts del setè. Els nois de Sergi Oliveres afronten amb optimisme la segona volta del grup 3 de la Segona Catalana intentant recuperar llocs en la classificació i amb la intenció d'abandonar les últimes posicions per col·locar-se a la meitat de la taula. Segons declaracions de David Redon, davant de l'equip "el ambiente en el vestuario es bueno y el equipo está muy animado ha de seguir luchando por salir de la zona baja de la clasificación. En estos momentos estamos a dos puntos del Laieta que es sexto y con tan sólo una victòria nos colocaríamos por encima de ellos".

La classificació està encapçalada per un invicte Sants Montjuïc amb 24 punts. Segon és La Garriga amb disset i tercer és el Sant Andreu amb 15.

Un empat a vuit va ser el resultat final que va aconseguir el

CH Prat a la pista de l'equip de Terrassa el Jespac Sferic després d'un duel trepidant entre els dos equips, que en aquests moments estan empatats a punts i lluiten per pujar posicions. Un partit viu de ritme i amb molts gols va fer vibrar al públic fins al final.

Victòria davant l'EM Sant Joan

Contra l'EM Sant Joan ha estat la segona victòria d'aquesta temporada que ha aconseguit l'equip pratenc. El treball ofensiu dels nois d'Oliveres i l'encert de cara a porteria van ser un dels punts claus per aconseguir el 4 a 6 final.

Amb aquest enfrontament el CH Prat ha acabat la primera volta i es prepara per encarar la segona part de la lliga. Els propers partits seran contra el CH Caldes que en la primera volta el resultat del partit va ser una ajustadíssima derrota per 4 a 3, el CP Masquefa cinquè a la taula i el CE Laieta, partit importantíssim per col·locar-se als llocs intermitjos de la taula.

ELISENDA GALVEZ

breus

Mariano Tomé gana el torneo de otoño

Mariano Tomé fue el vencedor del «Torneig de Tardor» organizado por la Associació Pro Club Golf del Prat y que se disputó el pasado 18 de noviembre en el campo de Sant Joan de Rubí. En segundo lugar quedó el golfista Sebastián Hidalgo y Antonio Gómez fue tercero. Cerca de 50 personas participaron en el último torneo del año organizado por la entidad pratense. El ex profesional Manuel Calero fue el encargado de entregar los premios a los ganadores del torneo en el stand que la Associació volvió a tener en la 28 Fira Avícola Raça Prat. El próximo torneo del club pratense será el próximo 3 de febrero en un campo aún por confirmar.

El Espanyol construirá su estadio en terrenos pratenses

El RCD Espanyol ha confirmado que su nuevo estadio de fútbol lo construirá en terrenos ubicados entre Cornellá y El Prat. El estadio con capacidad para 33.000 espectadores estará situado en el inicio de la nacional 2, junto al nudo del Llobregat, en el polígono Almeda, cerca del campo de rugby de Cornellá. El Espanyol prevee inaugurar la nueva instalación para la temporada 2004-2005. El proyecto blanquiazul se completará además con la construcción dentro de esa misma área de un hotel y una zona de ocio con restaurantes, tiendas, gimnasio, etc... Ahora el consistorio pratense junto con el de Cornellá debiera dar la luz verde al proyecto.

Delta

LLOBREGAT

El periòdic d'El Prat

El mejor club privado de El Prat

dinamic
formas
club

· AEROBIC · FITNESS · STEP · SPINNING ·
· BODY POWER · GRAN SALA
· CARDIOVASCULAR · SAUNAS · PARKING
· INFANTIL Y PARA BICICLETAS
· CAFETERIA · SOLARIUM
· SALÓN DE ESTÉTICA

C/ Enric Morera, 66 Tel.: 93 379 54 60 HTTP://WEB.JET.ES / FORMAS
CORREO ELECTRONIC: dinamic@jet.es

EL PRIMER CAFÉ-INTERNET EN EL PRAT...

e-m@il

... y tu bar de copas los fines de semana

Av. Dr. Gallart i Monés, 17 (la zonilla) · EL PRAT



PEUGEOT en EL PRAT

Avda. 11 de Setembre, 239 - 245
Tels. 93 370 39 03 - 93 370 59 61

Cafetería • Restaurant es.Cultur

Les ofereix gran surtido en desayunos, almuerzos, bocadillos, tapas y un exquisito menú diario en un ambiente cordial

Contamos con una gran variedad de platos a la carta. Especialidad en surtido ibérico en pan de coca

Se elaboran presupuestos, para comidas, cenas y celebraciones de grupos y empresas.



Av. Remolar nº 62 (esq. Verge de Montserrat)
Tel. de reservas: 93 478 41 42 • El Prat de Llobregat



CENTRE MÈDIC

El millor servei mèdic al seu costat

Telèfon: **93 479 16 90**

Horari de visites concertades i d'urgències de 8 a 20 hores.

- **Especialitats:** Medicina General, Traumatologia, Ginecologia, Pediatria, Dermatologia,fins a 20 especialitats.
- **Serveis:** Anàlisis clínics, Fisioteràpia, Radiologia, ecografies i mamografies

Concertat amb mútues asseguradores i laborals

C/ Ignasi Iglesias, 81-83 • El Prat de Llobregat



MUEBLES **EXPO MOBI**

Crear ambientes distintos dentro de un mismo espacio

Un mueble apilable con vitrina



Apilable de 2,40 m. en chapa industrial. Vitrina con cristal transparente. Guías y bisagras metálicas.

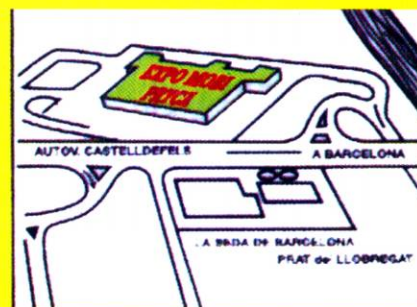
239 €

39.766 ptas.

desde 21,04 € mes



EL PRAT DE LLOBREGAT
Anselm Clavé, 5
Tel.: 93 379 37 98



BARCELONA CARREFOUR-PRAT
Autovía Castelldefels, km. 5
Tel.: 93 370 72 02