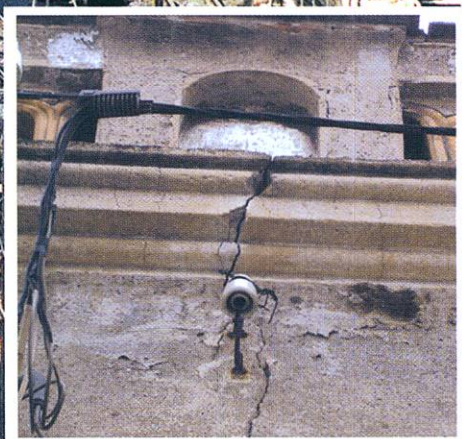


"L'aeroport ha de conviure amb el seu entorn"



Fernando Echegaray  
director de l'aeroport

# L'AVE porta al Prat la síndrome del Carmel



Les obres omplen d'esquerdes el nucli antic

Infantil • Juvenil



TREBALLEM AMB LES MILLORS  
MARQUES DEL SECTOR

# Totmoda



- Roba infantil i juvenil
- Roba interior
- Roba de la Llar

Telf. 646 84 55 98

Llenceria • Llar



Crta. Bunyola, 50  
(cantonada Onze de Setembre)  
EL PRAT DE L.



Bar Restaurante la  
**STELLANA** desde 1968  
• TAPAS • SELECTAS •

DISFRUTA DEL MAYOR SURTIDO  
DE TAPAS ESPECIALIDAD EN

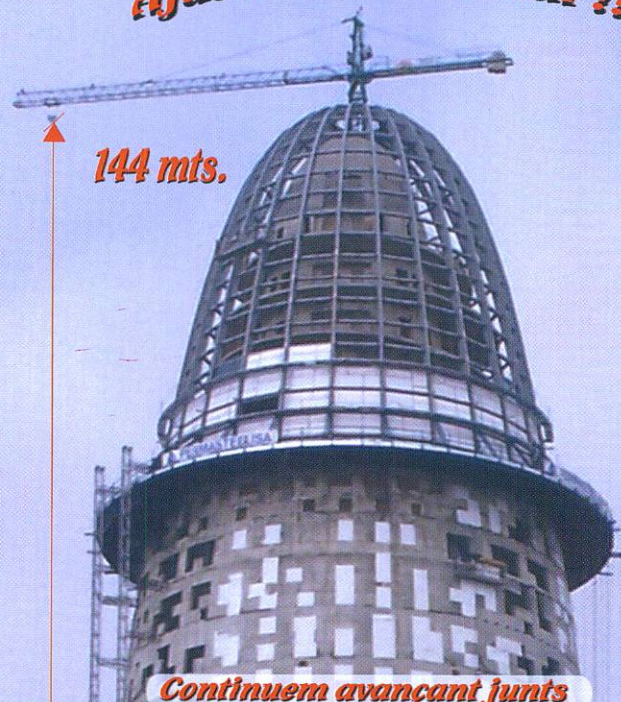
- BONITO DEL NORTE
- ENSALADILLA RUSA
- PULPO A LA GALLEGA
- CALAMARES ANDALUZA
- JAMÓN CANARIO

Primer de Maig, 12 • Telf 93 379 43 59 • 08820 El Prat de Llobregat

**Anys 2000, 01, 02, 03 fem país...**

15 Anys  
Ajudem a fer...  
País!!!  
Poble!!!  
GRUPRAT, S.A.  
C/ DE LAS MORERAS Nº 13 IND. CAN STRUCH 08820 EL PRAT DE LLOBREGAT BARCELONA  
TEL: 93 379 90 01 93 479 75 84 FAX: 93 379 93 31 E-MAIL: GRUASTORRE@GRUPRATSA.COM

**Anys, 2005, 06, 07, etc...**  
**Ajudem a fer Ciutat !!**



144 mts.

Any 2004 ...  
Amb la Indústria !!  
El futur es aquest.  
(Ploma Abanible)  
1ª en Catalunya y España  
El motor de l'Economia  
Recomendada per la Ley de Riesgos Laborales

**Continuem avançant junts**

# GRUPRAT S.A.

C/MORERAS Nº 13 POL IND. CAN STRUCH 08820 EL PRAT

902.370.901

EMAIL: GRUASTORRE@GRUPRATSA.COM

## Un projecte amb fissures

Si no tenien prou amb el soroll de les màquines, ara els veïns del nucli antic han començat a patir un altre problema derivat, amb gairebé tota probabilitat, de les obres del túnel de l'AVE. Les vibracions provocades per la maquinària han provocat esquerdes en façanes, voreres i fins tot a l'interior d'algunes cases. Els veïns, recolzats pel grup municipal de CiU, ja havien presentat queixes al respecte durant el passat mes d'octubre, però fins que l'evidència dels fets no ha arribat a cotes altes, sembla que cap Administració se n'ha preocupat.

El problema de les esquerdes ha estat bàsicament una qüestió de reaccions tardanes. Com a tal, s'ha solucionat, seguint el costum habitual al nostre país, amb reaccions, no pas amb previsió. Les reaccions van començar malament, amb la fase habitual de negació dels fets evidents per part de l'entitat responsable, en aquest cas Adif. Els representants de la gestora d'infraestructures ferroviàries es van plantar enmig d'un barri preocupat i el primer que van dir és que no veien la relació entre les obres del túnel i les esquerdes aparegudes. Mal començament. A mesura que la pressió popular i mediàtica augmentava, el to d'Adif va anar baixant, fins arribar al compromís -exigit pels veïns amb el suport de l'equip de govern municipal- d'atendre les queixes i estudiar i reforçar la seguretat de l'obra.

L'impacte que suposa el pas de l'AVE pel nucli urbà potser és només un expedient a la gran cartera d'obres planificades i imposades des del Ministeri de Foment, però els veïns de la part nord de la ciutat porten ja molts mesos patint el soroll i la pols d'aquestes obres. L'aparició de les esquerdes ha estat el punt culminant de la tensió del barri. Arribat aquest punt, el que menys necessitaven els veïns és trobar-se amb Adif intentant treure's el mort de sobre.

De moment, l'entesa ha arribat, i, a més del compromís de fer un seguiment exhaustiu de possibles desperfectes, sembla que la forma d'executar el segon túnel -que passa a només quatre metres de les cases- es podria modificar si l'estudi que l'UPC té en marxa ho considera adient. Adif i les Administracions ho han de comprendre. Millor una modificació a temps -mal que li pesi a la Cambra de Comerç de Barcelona, que té pressa en veure l'AVE a la capital- que una gran ensorrada sense remei.

El preu de venda de DELTA es des de aquest mes de Gener de 2 euros i la subscripció anual de 20. Aquest augment, que malgrat tot, no cobreix els increments de tot el procés d'edició del periòdic, es degut als augments constants dels costos de producció, que hem anat absorbint els darrers anys. DELTA no incrementava els preus de venda i subscripció des del 2005.

**Delta**  
LLOBREGAT

### ASSOCIACIÓ CULTURAL DELTA DEL LLOBREGAT

Redacció i Administració: Castella, 5 baixos.

Telèfons: 93 379 05 33 - 93 370 69 12 Fax: 93 379 05 33 • periodicedelta@yahoo.es

#### CONSELL EDITORIAL

President

Jaume Monés

Vice-Presidents

Alfredo García

Josep Maria Canalias

Secretari

Pere Manuel Azuara

Director: Josep Maria Canalias

Director Adjunt: Vicenç Tierra • Cap de redacció: Javier Martínez • La crònica de la ciutat i cultura: Inmanol Crespo, Sergi Falcó, Luis Garrido Neus Macías, Mariano Martínez, Óscar Solsona • Esports: Toni Espigares, José David Muñoz, Manolo Gol, Marta Buceta, Lalo González, Elisenda Gálvez, Juan Carlos Cebrián, Jaume Monés Feu, Jaume Vilà Fotos: Aurelio Poyato, Joaquim Torrent • Publicitat: Marta Raventós, Jaume Monés • Maquetació: Mariano Martínez

(E) ACPC Associació Catalana de la Premsa Comarcal  
MEMBRE FUNDADOR

Dipòsit Legal B.48419-1977

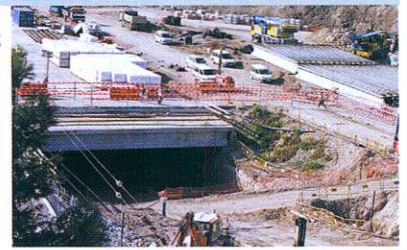
Tallers gràfics de Rúbrica  
Frederic Soler, 81-83 • El Prat de Llobregat

#### PREMI TASIS-TORRENT 1996

Delta, el periòdic del Prat, no es fa responsable de l'opinió expressada en els articles signats.  
La línia del diari queda recollida en la pàgina editorial

### EL TEMA

**5** Les esquerdes per les obres de l'AVE porten al Prat la síndrome del Carmel



### L'ENTREVISTA

**9** Fernando Echegaray, director de l'aeroport de Barcelona



### L'URBANISME

**18** Quan les actuacions urbanístiques van contra natura



### LA CRÒNICA DE LA CIUTAT

**20** La Grossa de Nadal deixa 18 milions d'euros a la ciutat



### LA GENT D'EL PRAT

**28** Manuel Moreno, una vida entre motors i camps de futbol



### LA CULTURA

**35** El grup Universo Acelerado, entre els 5 finalistes d'un concurs musical



### ELS ESPORTS

**39** L'AE Prat ja guanya amb el nou entrenador Cándido Viana





C. Penedès 117 (Cantonada  
Av. Verge de Montserrat)  
08820 • EL PRAT



*Clinica  
Pediàtrica i Familiar*

*Dr. Nevot - Dra. Casas*



 93 370 12 53

- PEDIATRIA I ADOLESCÈNCIA
- ANÀLISIS CLÍNQUES
- AL·LÈRGIA I APARELL RESPIRATORI
- ENDOCRINOLOGIA INFANTIL
- PSICOLOGIA I LOGOPÈDIA
- HOMEOPATIA
- OTORRINOLARINGOLOGIA (O.R.L.)
- OFTALMOLOGIA
- TRAUMATOLOGIA I ORTOPÈDIA
- EXPLORACIONS: proves funcionals respiratòries, electrocardiogrames
- MEDICINA FAMILIAR
- CIRURGIA INFANTIL



## Hem tancat

El dia 31 de desembre de 2006, per jubilació, vam cessar l'activitat de Transports Pugès.

Degut a l'evolució de la nostra feina, que abans ens permetia estar en relació amb gran part dels sectors socials i econòmics d'El Prat, avui ens és impossible posar-nos en contacte individualment amb totes les persones, comerços i indústries amb els que hem tingut un tracte que moltes vegades ha anat més enllà d'una simple relació comercial.

Tot té la seva fi. Des d'aquestes pàgines volem mostrar el nostre agraïment a totes les persones que un dia ens van fer confiança i van fer possible que, cap a l'any 1865, el nostre besavi Josep Gallart, l'Ocell, iniciés amb una tartana, un servei que després continuarien el nostre avi Pau, el nostre pare Franciscu i nosaltres mateixos. Ho hem intentat fer honestament.



DESPRÉS DE GAIREBÉ 140 ANYS, HEM GIRAT FULL. GRÀCIES I FINS A SEMPRE.

Francisc i Anna Maria Pugès Esteve

**Sol Pisos**  
Asesoría Inmobiliaria

**En Sol Pisos  
seguridad y eficacia  
garantizada**

**Más de 100 pisos a elegir  
y una amplia cartera de clientes**

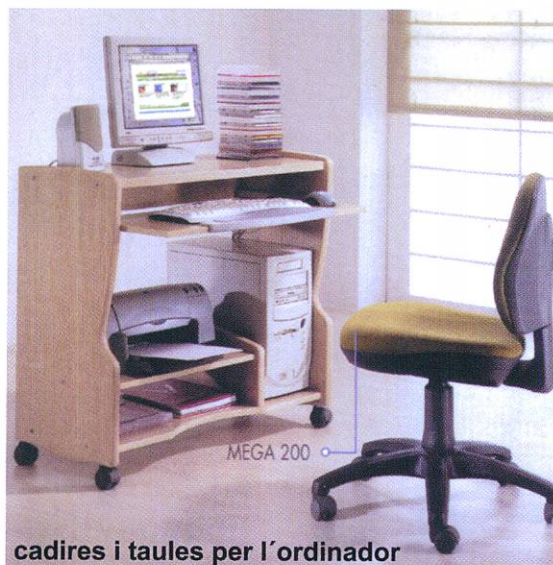
Conseguir la satisfacción de nuestros clientes ofreciendo el mejor servicio y atención, es nuestro objetivo.

Por eso Sol Pisos garantiza la mejor relación calidad-precio, además de ofrecer las mejores condiciones financieras sin entradas, y con hipotecas hasta 40 años. Porque para Sol Pisos.



Avd. Verge Montserrat, 78-82 Local. Telf. 93 378 89 50  
Coronel Sanfeliu, 41 Telf. 93 370 18 18

*amb*  
**SERVEI SECRETARIA**  
*relaxat*  
*treballant*



**cadres i taules per l'ordinador**

Castella, 27 - Tel. 93 379 37 49 - El Prat de Llobregat

L'informe dels tècnics podria obligar a modificar les obres del segon túnel

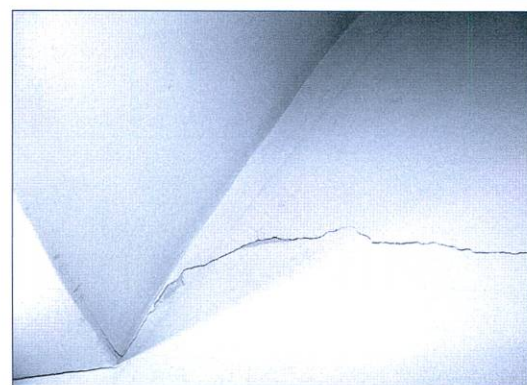
# Les esquerdes per les obres de l'AVE porten al Prat la síndrome del Carmel

*Adif assumeix responsabilitats després d'una gran pressió mediàtica i política*

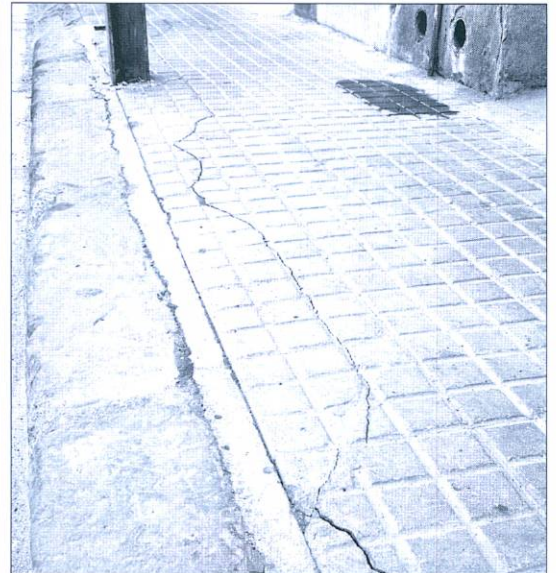
JAVIER MARTÍNEZ / Primer, sorolls. Ara, esquerdes. L'aparició d'importants fissures als carrers propers a les obres de l'AVE ha tornat a posar el nucli antic del Prat en peu de guerra contra aquesta infraestructura. Les esquerdes campen al seu aire per voreres, vorades, calçades i façanes, i s'han detectat també a l'interior de 23 vivendes. Han arribat a provocar que algunes portes no encaixin bé. El que sí encaixava des del començament per als veïns és la relació de causa-efecte entre les obres de construcció del túnel-calaix per a l'AVE i l'aparició dels desperfectes. Estan convençuts que les grans vibracions provocades per les màquines que perforen dia i nit el terra són la causa dels desperfectes. "En 60 anys no han aparegut esquerdes i ara, en menys d'un mes, mira com està tot" comenta un veí a un altre, al carrer de Manel Bertrand.

A la vorera del carrer del Ferrocarril, que limita amb les vies del tren i hi discorre paral·lel, neix una esquerda que circula en la mateixa direcció. Es pot resseguir al llarg d'uns 100 metres. A la cantonada amb el carrer de Manel Bertrand, s'hi pot ficar ara una mà a la separació que s'ha originat entre la façana d'un garatge i l'edifici del costat. El propietari del garatge mostra preocupat les esquerdes que -assegura- han anat apareixent entre els dies 11 i 14 de gener. El Pere, que viu en un àtic que dona a Manel Bertrand i a laavinguda Josep Anselm Clavé, ens mostra la separació que hi ha ara entre el mur de la seva terrassa i l'edifici veí. Aquí no hi cap una mà, però sí un telèfon mòbil. "Si ara plogués, l'aigua es filtraria amb facilitat i tindríem problemes d'humitats", comenta.

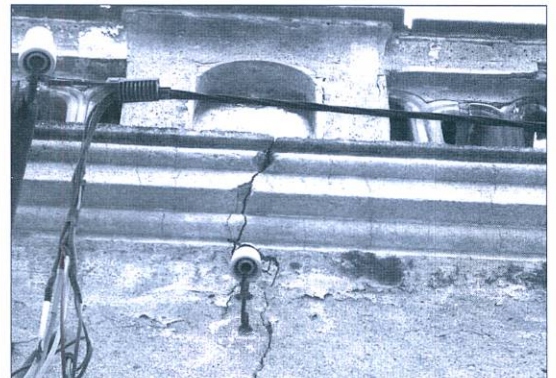
Adif (gestora estatal de les obres ferroviàries) s'ha vist forçada en només tres dies a apropar



Les esquerdes han aparegut almenys a 23 vivendes



A l'esquerra, comprovant com en algunes esquerdes s'hi pot ficar gairebé la mà sencera. També, a la foto superior, es pot veure com les esquerdes d'algunes voreres es prolonguen desenes de metres



Ornament de façana afectat per una important fissura

la seva postura a la dels veïns. De la reticència inicial a acceptar els fets, ha passat a ordenar mesures extraordinàries de seguiment dels desperfectes i a un compromís total d'arreglar-los si es demostra la relació entre obres i fissures. Al marge de les evidències, la pressió política i dels mitjans de comunicació que han voltat per la zona durant cinc dies han tingut molt a veure en aquest canvi de posicionament.

Arribar a aquest punt, però, ha estat difícil. El dijous, dia 11, els veïns van mostrar les fotos de

les primeres esquerdes a Mauro Bravo, director de les obres de l'AVE al Prat. Segons explica Jordi Ibern, vicepresident de l'Associació de Veïns del Nucli Antic, el director "va dir que no creia que les fissures fossin producte de les obres; fins i tot va dir que, si s'hagués mogut el terreny, els trens ho haurien notat a l'hora de circular". Ibern sosté, basant-se en opinions "d'experts en temes ferroviaris", que els trens no han de notar aquest tipus d'incidència, "ja que les vies van fixades al llarg de molts quilòmetres i la ploma [la

peça de metall que fa contacte entre la locomotora i la catenària] pot adaptar-se a desviacions de fins a un metre sense perdre el contacte amb els cables".

Al dia següent, la portada del diari *La Vanguardia* ja mostrava les esquerdes. Durant divendres i dissabte, el miler d'habitants que viuen entre Josep Anselm Clavé i el carrer del Ferrocarril no devien fer una altra cosa que inspeccionar de casa seva a la recerca de desper-

*Continua pàg. 7*



**MARMOLES  
CUTILLAS**

**CUINES  
BANYS  
FAÇANES  
ESCALES  
PAVIMENTS  
DECORACIÓ**

**MARBRES, PEDRES I GRANITS**

PENEDÈS, 66  
POL. IND. FONDO D'EN PEIXO

TELÉFONO: 93 370 15 14 - FAX: 93 370 18 61  
08820 EL PRAT DE LLOBREGAT (Barcelona)

**Ferram**

**Fusteria i decoració**

Ens trobareu a les noves oficines de  
l'Avinguda Josep Anselm Clavé, 86-88

Telèfon: 93 479 18 70 • Fax: 93 479 10 45 • e-mail: carpinteria@ferram.com

**SERVICIO  
OFICIAL**

**TALLERES J.GARCÍA**

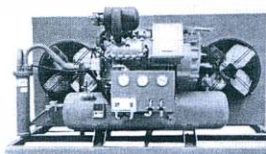


**CITROËN**



**C. CATALUNYA, 59-61 • EL PRAT DE LLOBREGAT • TELF. 93 379 16 55 - 93 379 32 23**

**MARFRED, S.L.** ❄️

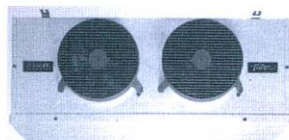


**FRED  
INDUSTRIAL**

Evaporadors industrials

Compresors de fred  
industrial

Aire acondicionat

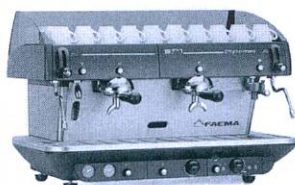


**MAQUINÀRIA D'HOSTALERIA  
(MUNTATGE I REPARACIÓ)**



Túnels de rentat  
de vaixelles

Cafeteres, trituradors,  
microones industrials



Exposició i vendes: Maurici Vilomara, 6  
Taller: Maurici Vilomara, 8  
Telf. 93 370 31 37 • Fax. 93 478 39 96 • EL PRAT DE LLOBREGAT

**cuibany**

**CUINES I BANYS**

**CADA REFORMA UNA CREACIÓ**  
Moquetes, parquets i paviments plàstics

Coronel Sanfeliu, 34  
Telèfon 93 379 52 48

EL PRAT DE  
LLOBREGAT

Reciclatges de Ferralles i Metalls  
i deballestament en general

**J.J. MERCÉ, S.L.**

**Joan Roch**

**Gestor de Residus nº E-774.02**  
**Transportista Autoritzat**

**Oficines:**

Juan Maragall, 51  
08820 El Prat de Llobregat

**Magatzem:**

Tres Rieres, Nau 7  
08292 Esparraguera

Telf. 93 379 36 75 — Mòbil 687 407 041 — Fax. 93 478 36 91

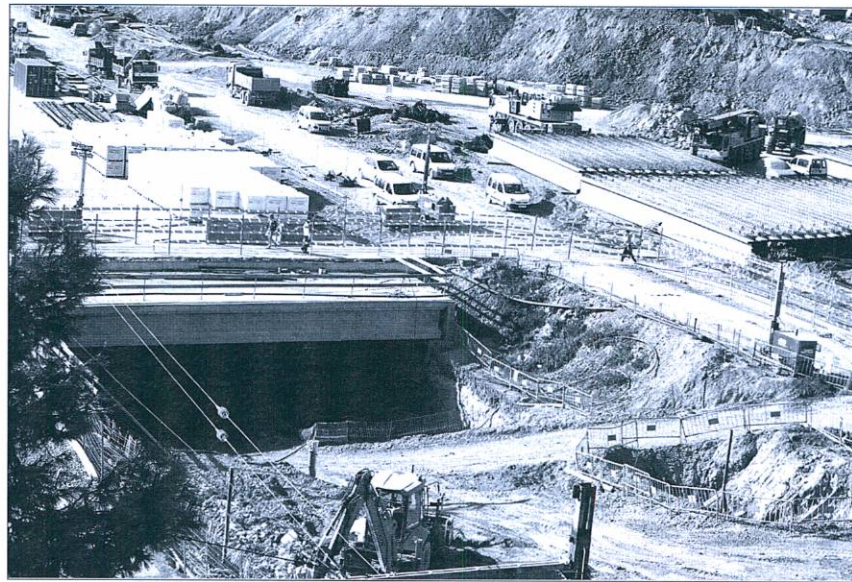
fectes. Així, es va constatar l'aparició d'esquerdes a l'interior de 14 vivendes. Tot i els fets, Adif sostenia en un comunicat que no hi veia relació entre les obres i l'aparició de les fissures. Adif ho raonava en primer lloc per la distància: "les obres estan al cantó muntanya i les cases al cantó mar, a uns 14-15 metres". També sostenia que el procediment per fer les obres, col·locant primer dues pantalles de formigó reforçat per fer-hi a dins un fals túnel, "ofereix una solidesa superior a la del propi terreny". En tercer lloc, la gestora expressava que havia passat molt de temps entre la finalització de les obres del túnel, a l'octubre, i l'aparició de les esquerdes.

Sergi Alegre, regidor d'Urbanisme i Medi Ambient, es va pronunciar el diumenge, dia 14. Els tècnics municipals Xavier Macarro i Fernando

"Podria ser molt pitjor quan es comenci a foradar el túnel sud, a menys de quatre metres de pisos habitats"

Domínguez havien inspeccionat la zona durant el dissabte. La trucada d'un veí a la Policia Local va fer activar fins i tot el protocol de seguretat d'esfondraments, la qual cosa va comportar també la visita dels bombers del Hospital. "La hipòtesi clara per a l'ajuntament és que les esquerdes son degudes a les obres de l'AVE, però abans d'assegurar res, esperarem l'estudi dels tècnics d'Adif", explicava el regidor. Alegre va afegir que els informes previs "diuen que no hi haurà perill". "Revisarem el model constructiu i els sistemes de prevenció dels edificis. Creiem que Adif ho comprendrà", deia Alegre.

Sembla que Adif va comprendre el missatge. Al dia següent, ja havia encarregat un estudi a la Universitat Politècnica de Catalunya (UPC), complementari i independent del que ja havia encarregat a Cor-



Estat actual de les obres del túnel pel qual passaran els trens en un futur

sán-Corviam, la constructora que executa les obres. Dimarts, dia 15, representants d'Adif es van reunir amb els veïns. Hi van ser presents Alegre i l'alcalde, Lluís Tejedor, que fins aleshores no havia sortit a escena. En el moment de tancar aquest edició Adif havia arribat al compromís de tramitar urgentment les queixes dels veïns en una oficina habilitada al Prat per tal efecte. També ha decidit instal·lar teodolits, aparells de precisió que mesuren qualsevol moviment del terreny en temps real. La gestora, doncs, assumeix de forma implícita la seva responsabilitat sense gaire necessitat d'informes que la confirmin. Tot i així, si els informes -que es coneixeran el mes de febrer- ho estimen oportú, les obres del segon túnel, que es farà a poc més de tres metres de les cases, podrien patir modificacions importants. L'ajuntament es va comprometre, per la seva banda, a fer un inventari de desperfectes casa per casa.

#### Ja denunciat al ple d'octubre

Tots aquests fets no han sorprès el portaveu de Convergència i Unió a l'ajuntament d'El Prat, Felip-Neri Gordi, que viu a la zona. Durant el ple municipal del passat 10 d'octubre, el líder nacionalista ja va demanar a l'equip de govern que denunciés l'empresa constructora o substituís el director d'obres, "perquè s'estaven vulnerant els drets dels veïns". "Al marge de les hores intempestives en què

es desenvolupaven els treballs, també vam posar en evidència que les cases de la zona començaven a patir esquerdes". Així, en aquella sessió plenària Gordi va assegurar que no s'estava fent el seguiment corresponent als immobles més pròxims a les obres. "Es van fer inspeccions només al principi, i exclusivament a la línia de cases enfrontades a la via del ferrocarril". Gordi denuncia que es poden trobar en perill fins a un total de "dotze illes" d'edificis. "I el túnel que s'ha excavat és el nord, que no és el més problemàtic. Podria ser molt pitjor quan es comenci a foradar el túnel sud, el que està més a prop de les cases, a menys de quatre metres de pisos habitats".

Les fissures van "des de l'església fins a la benzinera, al final de la Rambla", assegura el convergent. "Que una esquerda sigui més o menys escandalosa depèn de la solidesa amb què es va construir l'edifici", declara. I ofereix una explicació arquitectònica i mediambiental a aquest problema. "Per fer les rases per on ha d'anar l'AVE s'ha excavat, i s'ha tallat el circuit natural de les aigües. Això ha produït una dessecació del terreny, i una pèrdua del grau d'humitat que ha provocat l'enfonsament del sòl". Josep Ferret, assessor tècnic de la Comunitat d'Usuaris d'Aigües del Llobregat (CUA-DL), confirma aquest "efecte pantalla", però matisa l'impacte que pot tenir sobre el ferm. "Quan es col·loquen murs o barreres que tallen un aqüífer

superficial, també es fan perforacions a les mateixes per tal que l'aigua continuï circulant. Certament, augmenta el nivell d'aigua de la part origen del fluxe i disminueix a l'altra banda de la barrera artificial. Hidràulicament, pot afectar, però no gaire. A més, un aqüífer de sorra i grava és molt estable i no s'ha de moure gens. Jo atribueixo les esquerdes a l'impacte directe de les mà-

quines", sosté Ferret.

Davant del panorama, Gordi demana "un inventari exhaustiu de la zona de potencial afectació, per conèixer l'abast del problema i fins on han arribat les fissures". Després, segons el convergent, cal posar medidors "per saber com creixen les esquerdes, si el problema avança". "Per últim, s'han de reparar i consolidar els edificis. No pot ser que comencin les excavacions del túnel sud!", exclama Gordi, que, alhora, exigeix "reconsiderar i recalculat la segona part de l'obra".

Per la seva banda, Antonio Gallego, portaveu municipal del Partit Popular, ha exigint que s'aturin les obres fins que no es garanteixi la seguretat dels total dels veïns. Gallego va visitar el 15 de gener la zona afectada, acompanyat per parlamentaris del PP i de CiU. Alegre diu que només s'aturaran en cas necessari i que, en principi, segueix endavant la previsió que tots els túnels circulin ja sota els túnels a partir del mes d'abril. Des de Barcelona, Miquel Valls, president de la Cambra de Comerç de la ciutat, ha expressat que no pot haver-hi més endarreriments i que l'AVE ha d'arribar com sigui abans de final d'any. Doncs, faci o no faci esquerdes, tranquils, que cap enllà l'emporten. ■

**QUÈ OPINES DE LES OBRES I DEL TRAÇAT DE L'AVE?**

Envia'ns la teva opinió [periodicdelta@yahoo.es](mailto:periodicdelta@yahoo.es)



## Construcciones Metálicas Puertas - Automatismos Cerrajería

Lloret de Mar, 9  
Teléfono. 93 379 40 95 EL PRAT DE LLOBREGAT  
Fax. 93 379 31 18 (Barcelona)



**GRUP 3 ASSESSORS**  
Gabinet comptable, fiscal i laboral

- ✓ **ADMINISTRACIÓ I GESTIÓ DE PERSONAL**  
Nòmines i Assegurances Socials  
Contractació  
Selecció de Personal
- ✓ **ÀREA MERCANTIL**  
Tramitació Constitució de Societat
- ✓ **ORGANITZACIÓ I PLANIFICACIÓ COMPTABLE**  
Comptabilitat de Societats  
Confecció i Dipòsit Comptes Anuals
- ✓ **GESTIÓ I LIQUIDACIÓ D'IMPOSTOS**  
Impost de Societats  
Impost sobre la Renda i Patrimoni IVA  
Successions i Donacions  
Transmissions Patrimonials

OFICINES AL CARRER CASTELLA, n° 9 • Telf. 93 379 85 66  
El Prat de Llobregat (Barcelona)

**POTA SUD**  
**POTA SUD**

MATERIALS DE  
CONSTRUCCIÓ  
POTA SUD S.L.

CONSTRUCCIONS PITARCH



- Albañilería en general
- Sustitución de bajantes
- Sustitución de claraboyas
- Construcción de cubiertas
- Tratamientos antigrafitis
- Tabiques pluviales
- Pinturas exteriores e interiores
- Casas unifamiliares
- Carpintería de madera

**REFORMAS**



- Rehabilitaciones de fachadas
- Consolidación de obra vista
- Vestíbulos de escalera
- Aseos y baños
- Reformas de cocinas
- Electricidad y fontanería
- Calefacción y aire acondicionado
- Carpintería de aluminio
- Falsos techos

Oficina: C. Jaume Casanovas, 3 • Telf.-Fax.: 93 370 83 43 - Magatzem: Psge. de la Autovia, 10 • Telf. 93 370 06 55 / Fax. 93 370 23 54 • Mòbil 615 57 86 84 / 615 83 28 70 • 08820 El Prat de Ll. (Barcelona)



# TEMA SISTEMAS ABIERTOS S.L.

C/ Víctor Casanovas, 15-17 (tda.1) • 08820 El Prat de Llobregat  
Telf. 93 379 15 98 • 93 479 20 59 • Fax. 93 479 22 65  
e-mail: [infor@temasisa.com](mailto:infor@temasisa.com) • web: <http://temasisa.com>

- ✓ Ordenadores
- ✓ Impresoras
- ✓ Software
- ✓ Redes Locales
- ✓ Internet
- ✓ Consumibles
- ✓ Videoconsolas
- ✓ Juegos



**PEUGEOT en EL PRAT**

Avda. 11 de setembre, 239-245  
Telf. 93 370 39 03 • 93 370 59 61

Fernando Echegaray, director del aeropuerto de Barcelona

# “El desarrollo de un aeropuerto pasa por la convivencia con su entorno”

**JAVIER MARTÍNEZ /** Fernando Echegaray del Pozo (Barcelona, 1959) cogió el relevo de Antonio Pedrós en la dirección del aeropuerto de Barcelona en febrero de 2006. Ingeniero técnico industrial e informático y licenciado en IESE, ocupó varios cargos directivos en el aeropuerto de Palma de Mallorca. En 2000, cruzó el gran charco para trabajar como director técnico operativo del Grupo Aeroportuario del Pacífico (GAP), entidad que gestiona 12 aeropuertos en esa área. Su asesoramiento permitió mejorar la accesibilidad de personas discapacitadas en el aeropuerto mejicano de Guadalajara. Asimismo, introdujo en un tiempo récord mejoras técnicas en los sistemas informáticos del GAP, “gracias a la experiencia de Aena en el terreno”. En 2004 regresó a España para dirigir el aeropuerto de Tenerife y ejercer como responsable del grupo de aeropuertos de Canarias.



—Hágame un resumen de la situación actual del aeropuerto

—El aeropuerto tiene una salud inmejorable. Podemos afirmarlo porque acabamos de cerrar el año superando los 30 millones de pasajeros. Esto supone unos incrementos en el número de despegues y aterrizajes que garantizan el desarrollo de las instalaciones. Se está llevando una inversión muy fuerte, cercana a los 3.000 millones de euros, y eso nos va a permitir tener una capacidad de 55 millones de pasajeros. Este hecho, sumado a que podría desarrollarse un satélite en el perímetro aeroportuario, nos podría situar en los 70 millones. Las cifras dicen que el aeropuerto tiene garantizado su futuro. ¿Qué más se puede pedir? 2006 ha sido un año con tres hitos importantes: hemos superado las 1000 operaciones en un solo día, el pasado 18 de mayo; se sobrepasaron los 3 millones de pasajeros en un solo mes, en agosto, y por último, en un año se ha conseguido superar la barrera de los 30 millones de pasajeros.

—¿Cuándo se llegará a los 70 millones de pasajeros?

—Hacia el año 2025, aproximadamente. Pero cuidado, porque es difícil hacer previsiones exactas a 15 años vista.

—Podríamos decir incluso que se han superado las previsiones, porque se calculaba cerrar este año con alrededor de 29 millones...

—Sí, lo que ocurre es que el incremento

«Es una buena noticia que Spainair tenga la intención de crear un centro de mantenimiento en el Prat»

de la conexión con ciudades europeas y de vuelos intercontinentales ha sido importante para superar esa barrera.

—¿Las compañías low cost han tenido mucho que ver?

—No tanto como en otros aeropuertos. Mucha gente dice que no consideramos a Vueling como bajo coste. Creo que Vueling es una compañía de bajo precio, pero que ofrece calidad. Mucha gente relaciona bajo coste con baja calidad. Sin embargo, Vueling ha aportado calidad y conectividad, igual que lo ha hecho Spanair, que ha crecido un 20%. Pero otras muchas compañías han crecido también y han aportado el éxito y la salud al aeropuerto.

—Hablando de Spanair, esta compañía pertenece al grupo Star Alliance. ¿Prevé Aena concederle a esta alianza el uso casi exclusivo de la nueva terminal?

—Cuando nos reunimos con ellos [con Star Alliance], el presidente de Aena dijo que todos los casos de alianzas se considerarán a la hora de hacer el reparto. En cualquier caso, creo que lo importante es que el grupo Star Alliance haya decidido que Barcelona sea su centro de operaciones para la zona sur de Europa. Eso demuestra que todo el esfuerzo de desarrollar proyectos e infraestructuras ha dado sus frutos. Sin ese trabajo, Spanair no se habría ofrecido a crecer aquí como lo ha hecho. El presidente de Spanair también expresó, aunque haya pasado más desapercibido, su intención de crear aquí un centro de mantenimiento. Creo que para El Prat es una buena noticia, porque tiene una escuela de mecánicos preparados para desarrollar su carrera profesional en el sector.

—Bueno, en El Prat tenemos sólo las infraestructuras, porque la logística está en Viladecans, la facultad de aeronáutica en Castelldefels y el nuevo centro de control en Gavá...

—Creo que el sector de la aeronáutica y el mantenimiento tiene diferentes áreas de desarrollo. El hecho de montar un centro de mantenimiento en un aeropuerto como el de Barcelona implica que todo el sector, desde mecánicos, ingenieros, empresas de tapicería, paneles de fibras de carbono, etc. tienen una gran oportunidad. Y creo que El Prat se puede beneficiar de todo ello.

—¿Qué tipo de colaboración hay al respecto con el ayuntamiento?

—La colaboración es muy estrecha. Como sabe, el camino y la carretera de la playa se hicieron en colaboración con el ayuntamiento de El Prat. También tenemos el futuro museo de la aeronáutica, donde la ciudad tiene mucho que decir.

—No quisiera frenar su optimismo respecto a las compañías, pero también se hablaba de Iberia como una compañía que iba a apostar en firme por el aeropuerto, con centro de mantenimiento incluido, y sin embargo las relaciones se vieron truncadas en julio. ¿Cómo ve el futuro de esta compañía en El Prat?

—Iberia es la compañía que más vuelos tiene y más pasajeros mueve en este aeropuerto. Diría que Iberia lo que ha hecho es cambiar su estructura de funcionamiento en algunos trayectos, mediante la creación de Clickair. Iberia siempre ha expresado su in-

tención de desarrollar el hangar [de mantenimiento], pero en una empresa de su envergadura, esas intenciones no se materializan de hoy para mañana. Desde luego, no deseamos que Iberia pueda desarrollar en un futuro su centro de mantenimiento aquí.

—¿Aena va a impulsar ese desarrollo de alguna forma concreta?

—Nosotros tenemos conversaciones con todas las compañías aéreas importantes, con la idea de que este centro de mantenimiento para su actividad sean un apoyo importante. Y, por supuesto, dentro de la planificación del aeropuerto figura el desarrollo de esta zona de hangares.

—¿Tienen conversaciones también para intentar que no se vuelva a repetir la crisis del pasado mes de julio?

—Tenemos claro que no se puede volver a repetir. Pero déjeme aclararle que la operación del aeropuerto se recuperó en un tiempo récord gracias al esfuerzo de todos sus trabajadores. Le puedo decir que a las 7 de la mañana del día siguiente de la crisis, el aeropuerto estaba operando a plena capacidad. Otra cosa fue el tiempo empleado después en recolocar a los pasajeros en otros vuelos.

—¿Se puede dar por resuelto el problema de las molestias sobre Gavà-Mar?

—Ése ha sido otro de los hitos importantes de este año, el cambio de configuración de despegues. Con la situación actual, los aviones despegan y giran 60 grados hacia el mar hasta alcanzar los 3000 pies [900 metros], lo que evita el impacto sonoro sobre las poblaciones colindantes.

—¿Si Gavà-Mar fuese un barrio obrero como Bellvitge, el aeropuerto se habría preocupado en cambiar la configuración de despegues?

—Creo que nos debemos circunscribir a lo acordado en la Comisión de Seguimiento Ambiental de Barcelona (CSAB), en la que figuran representados todos los ayuntamientos, no sólo determinados colectivos. La configuración se ha cambiado gracias a las aportaciones de todos los municipios.

—Muchos expertos tienen la vista puesta en una cuarta pista. Como parece que Vueling se queda sin la Terminal sur a favor de Star Alliance, ¿la que vaya en la cuarta pista será de uso exclusivo para Vueling?

—A ver, nadie se ha quedado sin nada ni



---

«Actualmente, los aviones despegan y giran 60 grados hacia el mar hasta alcanzar los 900 metros»

---

con algo. Hasta el momento, se está trabajando para encontrar la solución óptima para todos. En este momento nos debemos concentrar en la estructura prevista en el plan director. El plan se inició con la creación de la tercera pista en un tiempo récord y ahora estamos en una fase que prevé centrarse en la nueva terminal. No creo que sea adecuado pensar más allá.

—¿Entonces, en 2025 prevén acoger a 70 millones de pasajeros con las tres pistas actuales?

—El plan director se irá actualizando, pero la previsión es ésa.

—¿Qué piensa acerca de las opiniones que proponen descentralizar el modelo español de aeropuertos, en contra de hacer crecer cada vez más los que ya tenemos?

—Este tema está muy por encima de mis competencias. Lo que les puedo decir es que con el modelo que tenemos, el aeropuerto de Barcelona ha tenido el éxito del que hemos hablado.

—A pesar de sus competencias, me gustaría conocer su opinión.

—Dadas mis competencias, no creo que mi opinión al respecto sea relevante.

—En algunas ciudades europeas, los aeropuertos pagan unas tasas municipales como compensación por la emisión de ruidos y contaminación ¿Sería aplicable este impuesto en España?

—También es una cuestión que está muy por encima de mis competencias. Yo creo que lo importante es la convivencia. El desarrollo de un aeropuerto pasa por la convivencia con el entorno donde se encuentra. Barcelona, a través de la declaración de impacto ambiental, es una muestra excelente del buen funcionamiento en ese sentido. Las reuniones periódicas que mantenemos con los ayuntamientos es también una muestra de nuestro espíritu de colaboración.

—¿Cómo cree que afectará la llegada del AVE?

—Tendrá un impacto sobre algunos trayectos, como el de Barcelona-Madrid. El impacto será difícil de cuantificar, pero será indudable que algunos viajeros optarán por el tren y otros por el avión. Lo más importante es que los pasajeros tendrán una alternativa.

—Diferentes cargos en Palma de Mallorca, director técnico en Méjico, director en Tenerife, ahora en Barcelona... ¿Su objetivo es Barajas?

—Mi objetivo es hacer de Barcelona el mejor aeropuerto.



**POLLASTRE I CAPÓ DEL PRAT**  
ASSOCIACIÓ DE CRIADORS

**SI VOLEU CRIAR AUTÈNTICS POLLASTRES TRADICIONALS  
D'EL PRAT- POTABLAVA CONTACTEU AMB NOSALTRES**  
Enviem pollets a qualsevol punt d'Espanya

Telf./Fax. 93 479 38 45 • pollastreprat@terra. es

flors company

Madoz, 4 tel.933790270  
El Prat de Llobregat



Amb motiu de les esquerdes de l'AVE, hem pogut veure un Sergi Alegre molt mediàtic, i molt assenyat, per cert. No és el mateix que quan va recomanar una senyora que anés al psicòleg. S'ha posat marcadament del costat ciutadà i s'ha atrevit a assenyalar a Adif.

Aquesta vegada, a Tejedor només l'hem vist per rematar la feina. I també ha estat a l'alçada. El cap de setmana, tot bronques. El dilluns, surt



per fi l'alcalde a TV3 assegut amb els veïns, amb l'Alegre i amb els d'Adif, i a la fi de la reunió, els veïns declaren estar satisfets i Adif assumeix responsabilitats amb els informes tècnics sense començar. Com s'ho fa?

Los bomberos de Barcelona, la gallega de Cancún, la concejala del PP de Lepe... Despelotarse está de moda y pronto llegan las elecciones municipales. Con estos dos ingredientes, igual a algún candidato se le pasa por la cabeza ir poniéndose

en forma para mostrar unos atributos nunca antes vistos. De momento, Ciudadans ha convocado su primer acto de presentación. La edición ya estará en imprenta para entonces, pero, si la cosa da de sí, prometemos portada al estilo Interviú para calentar el mes de febrero.

Esllavissades a Montserrat, cauen 500 m d'un dic portuari, la sortida del Prat a la C-31 s'esfondra i ara tenim les esquerdes de l'AVE. Encara sort que no hagi sortit el Rajoy dient que això és la prova que Catalunya es desmembra definitivament de la resta de l'Estat.

De moment, ens arriben rumors bastant ben fonamentats que pronostiquen una caiguda de pes dins la llista d'ICV. A quatre mesos de les eleccions, la ruleta de noms ja comença a rodar.

Algunas poltronas socialistas podrían comenzar también a temblar. Si la fórmula ICV+EUiA funciona y araña los votos perdidos en 2003, los alternativos de la izquierda querrán algún trozo de pastel, pero alguien del PSC quedará sometido a dieta rigurosa.

La bromita de Iberia en el aeropuerto en el mes de julio costará a Aena 7,4 millones de euros entre indemnizaciones, horas extras y demás. Lo fuerte es que nada menos que 1,4 millones (casi el 20% del total) fueron destinados a las campañas publicitarias para lavar la imagen

del aeropuerto tras el caos. El Prat aún espera que se sepa algo del prometido museo de la aeronáutica, pero nos da en la nariz que Aena, con tanto gasto mediático, aún no está por la labor. A este paso, acabaremos montando el museo en Torrelles, dentro del Catalunya en miniatura.

La foradada del Prat, però, continuarà, i de valent. Ara vindran els pàrquings i el metro. L'ombra del Carmel és allargada, i es comenta



que alguns veïns de l'avinguda Montserrat ja han anat a consignar fotos de les seves cases, no sigui que hagin de demostrar que l'aspecte abans i després de les obres estigui gaire canviat.

El dia 17 de gener al matí, van aparèixer a la zona de l'antic pas a nivell del carrer Major, unes pintades: «ICV + PSC + CiU + PP = Culpables», «Qui sembla misèria, recull ràbia», «S. Alegre... vas a pillar» i «Polítics: heu venut el poble!». A qui volen enganyar? A qui o a què beneficien?

LA TIRA



*Il·lusions truncades*

Encetem el 2007 amb un mal sabor de boca. Les il·lusions que molts havíem posat en l'anomenat procés de pau han saltat pel aires enduent-se pel davant a dos immigrants innocents que havien decidit emprendre una nova vida en el nostre país. I tot, per culpa d'una colla d'assassins a sou que maten en nom d'ETA.

El govern ha fet el que qualsevol govern en sentit de la responsabilitat havia de fer: cercar tots aquells mecanismes i possibilitats per acabar d'una vegada per totes amb aquesta xacra que ja ens acompanya des de fa més de trenta anys.

Potser el govern de Zapatero ha pecat durant aquest procés de negociacions amb la banda armada, d'una ingenuïtat i un optimisme irreal atès que estaven dialogant amb unes persones que l'única força que tenen és poder de les bombes i el tret a la nuca. Optimisme que va quedar palés quan Zapatero, un dia abans del darrer atemptat, deia que el procés anava millor que mai.

El PP, per la seva banda, podria haver acompanyat al govern en aquesta tasca negociadora advertint-lo, però, que anessin en compte. Enlloc d'això, el grup popular s'han passat els nou mesos de treva acusant al govern, sense cap prova, d'haver acceptat tota l'agenda reivindicativa d'ETA i de rendir-se a les seves pretensions. L'explosió a Barajas ha demostrat que mentien.

Ara, irresponsablement, el PP obliga al Govern a donar explicacions en el Parlament davant un jurat inquisitorial que lapidi a Zapatero per haver intentat d'aconseguir la pau amb l'aval del parlament. No és just.

Però, i ells? Què no han de donar explicacions en el parlament sobre totes les mentides que han anat dient durant tot el procés?

De tot aquest procés són dues les coses que m'han deixat preocupat: la innocència d'un govern que es pensava que negociava amb un grupet d'angelets immaculats i, l'estupidesa del primer grup de l'oposició, que ha fet de l'enfrontament la base de la seva estratègia.

Finalment dir, per si algú no l'hi ha quedat clar, que els únics que han trencat el procés i que han assassinat a dos persones innocents són els de la ETA, i ningú més.

MÀXIM PUJADE

**Carta oberta al president del C.B. Prat**

Al tenir a les meves mans el programa dels actes commemoratius del 75è Aniversari del basquetbol a la nostra estimada ciutat, previstos per aquest any 2007, he tingut, primer, sorpresa, i després indignació, al llegir a l'interior del esmentat programa, i en caràcters molt visibles, l'encapçalament de "75 anys de la Història del C.B. Prat". Davant d'aquesta flagrant inexactitud, tinc la necessitat, senyor president del CB Prat, de puntualitzar-li –ja que la memòria no li és fidel– algunes dates i fets que demostren la falta de veracitat del que es diu en el programa de referència. Tingui present, senyor president, que la història –ens agradi o no– és la que és i, per tant, no pot ser manipulada ni tergiversada per ningú.

Vostè sap, senyor president, que els inicis del basquetbol en la nostra ciutat van ser en l'any 1932. El terreny de joc estava ubicat dins uns terrenys de propietat eclesial on radicava l'església que es va destruir durant la guerra civil. El rector era en mossèn Josep Maria Homs Guixà, que va ser, al cap i a la fi, el impulsor d'aquest bell esport de la cistella al nostre poble a l'incloure sistemàticament en les activitats culturals patrocinades per la parròquia. La resposta i participació obtingudes pels joves de l'època el van animar a fundar –l'any 1932– el primer club de bàsquet al Prat amb al nom de J.A.P.F. (Joventut Associació de Pares de Família).

No va ser fins l'any 1951, presidint el Club el senyor Jaume Sallés, que es pren l'acord de fundar un nou club, és a dir, l'actual C.B. Prat, els estatuts del qual van ser aprovats dos anys més tard.

Per tant, senyor president, el que s'ha de celebrar aquest 2007 és el 75è aniversari de la pràctica del bàsquet al Prat i NO el 75è aniversari del C.B. Prat com vostè vol imposar a l'opinió pública. Crec que els ciutadans d'aquest poble ens mereixem més respecte.

Parlant de tot això, senyor president, tinc l'obligació ètica –per evitar que vostè manipuli a l'opinió pública amb el seu caprici egòlatra– de recordar-li que al Prat existeix un altra entitat, diferent del C.B. Prat, que també disposa d'equips federats a la Federació Catalana de Bàsquet. Estic parlant de l'equip femení, que vostè coneix molt bé, i que, sincerament, crec que tindria que estar representat en l'organització del actes d'aquest 75è aniversari, i als que vostè, fins ara, ha ignorat.

I per acabar, senyor president, li he

de dir que vostè encara està ancorat en el temps de la finida dictadura franquista, al impedir vostè, i el seu assalariat, senyor Pablo Fernández Lanau, a qui aconsello que parli sempre que pugui millorar el silenci, a un ciutadà expressar les seves opinions en l'acte celebrat el 18 de desembre passat en la presentació del 75 anys de la història –segons vostè– del C.B. Prat.

Sóc plenament conscient que en l'ordre del dia de la reunió no estava previst cap col·loqui, però la pregunta que vaig fer anava dirigida a vostè... i, com sempre, vostè, senyor president, amaga el cap sota l'ala, d'una manera sibil·lina ja que els seus arguments no se'ls creu ni vostè mateix. Sap eludir la cornada, i vostè sap perquè li dic això: no era competència del president de la Federació Catalana de Bàsquet, senyor Piquet, que estava a l'acte, "salvar els mobles", fer de parallamps de vostè.

I un altre prec: sigui valent. No faci còmplice de la seva supèrbia a dues institucions tan arrelades i estimades com són la Federació Catalana de Bàsquet i el gloriós Joventut de Badalona –La Penya– al involucrar-los en la seva farsa històrica.

**Josep Espuny Portillo**

Expresident de l'Associació d'Exjugadors i Amics del Bàsquet Pratenc

**Problemas con el servicio de taxi**

El pasado domingo 17 de diciembre, alrededor de las 12 h. del mediodía, mi marido y yo, como todos los años, nos dirigíamos a la feria de los gallos para estar presente en la entrega de premios de la Raza Prat. Decidimos coger el autobús que tiene parada en la avenida Virgen de Montserrat y como tardaba y mi marido le cuesta un poco desplazarse, debido a la edad (79 años), y un problema de movilidad, motivo por el cual usa una muleta, decidimos coger un taxi en la parada de enfrente, ya que en ese momento había tres.

Cual fue mi sorpresa al manifestar que queríamos ir a la feria, que me encuentro que dichos taxis no salen para ir tan cerca, a lo cual respondí que como mi esposo estaba cansado y tenía un poco de dificultad para desplazarse, necesitábamos sus servicios y nos contestaron entre varios, y con un aplastante: "Que si era mayor, va cojo y está cansado, ¿porqué iba a la feria? Lo que tenía que hacer era quedarse en casa". Así que nos quedamos atónitos, dimos media vuelta y nos fuimos; pero al cabo de un momento de marchar, nos llamaron diciendo que vale, que nos llevaban, pero ya

*Totes les cartes adreçades a la 'Bústia' del periòdic "Delta" –encara que es publiquin amb inicials– han de portar les dades personals dels seus autors: nom, cognoms, adreça, número de telèfon i número de carnet d'identitat. Així mateix, cal que siguin escrites a doble espai i que no superin les vint-i-cinc línies d'extensió. "Delta" es reserva el dret a escurçar-les. En cap cas es mantindrà correspondència sobre les cartes adreçades i no publicades ni s'atendran trucades telefòniques. Es poden enviar per correu, per fax o a l'adreça electrònica del periòdic "Delta": [periodicdelta@yahoo.es](mailto:periodicdelta@yahoo.es)*

## Referents



Vista aèria del Polígon Enkalene.

Semblaria que les actuacions de l'Estat per fer les grans infraestructures de l'aeroport i del port han tingut, al marge de l'impacte sobre el territori, un efecte dominó, on també són evidents les actuacions urbanístiques de l'administració local. Justament quan l'aeroport està construint la terminal sud i el port intenta –fa uns dies el mar se'ls va engolir cinc cents metres de dic– ampliar-lo cap a l'espai marítim guanyat a la desembocadura del riu desviat, l'ajuntament practenc continua treballant de valent en la redacció urbanística definitiva del projecte més emblemàtic de la ciutat: el Prat Nord. I en el futur sector Enkalene, que és previst que acollirà magatzems mitjans i petits i edificis per posar-hi oficines.

Hem de ser una ciutat de serveis, ens diuen. L'aeroport, el port, l'estació intermodal del tren d'alta velocitat, les zones logístiques més importants del sud d'Europa, estan, seran aquí, al nostre terme municipal i generaran una important activitat econòmica, és a dir, riquesa.

Si és clar que pel que respecte als grans projectes i infraestructures l'ajuntament sap qui són els seus interlocutors i té clarament definit el "target", em pregunto si passa el mateix amb les petites i mitjanes actuacions per dotar a la nostra ciutat d'un equilibri sectorial i econòmic que faci sostenible el model. Dit d'un altre manera: amb qui ha parlat, parla o parlarà, l'administració local del projecte Enkalene? Amb l'ACIP? Amb empresaris locals o forans de forma individual? Qui són, o serien, els referents i interlocutors locals en aquest cas?

Penso que per això, per cohesionar els diferents agents que fan ciutat, per aportar idees i alternatives –si fos el cas– als models proposats, es necessari tenir referents clars, consolidats i coordinats en el teixit que conforma l'activitat econòmica del Prat.

Els tenim?

**Josep Maria Canalias**  
Director de DELTA

no quisimos sus servicios. No quiero realizar ninguna denuncia al gremio del taxi, ya que no es mi estilo, pero me gustaría hacer una amonestación pública, ya que supongo que no hay límites para desplazarse dentro de una misma

localidad y además nos pareció que no son unos buenos profesionales del taxi, pues no tuvieron humanidad, educación ni cortesía, aunque suponemos que no todos son iguales.

**María Cabané Munné**

### Regal per als subscriptors del Periòdic Delta

El periòdic "Delta" es complau a anunciar que juntament amb l'edició que es distribuirà el proper mes de Febrer, s'oferirà als subscriptors gratuïtament un exemplar de la novel·la "*Els Prats ( història d'una sang )*", de Jaume Codina. Aquest llibre també podrà adquirir-se a qualsevol dels punts de venda habituals de "Delta" al Prat, al preu de 15 euros.

## Amb l'aigua al coll

### Malalt imaginari

Sempre he pensat que seria fantàstic tenir un psiquiatra de capçalera. És una idea que he extret de les pel·lícules del Woody Allen. O sigui, al matí, abans d'anar al treball, passar per la consulta del metge, explicar-li quatre fòbies, tres malsons, dos pensaments i un desig. No cal que et contesti res, només que posi cara de professional entès. Després, bon dia, adéu i fins demà.

Una mica com si anessis a la perruqueria cada dia perquè et retoquessin.

És a dir, el que m'agradaria és començar la jornada al món exterior segura de mi mateixa. Més encara, si pogués anar al psiquiatra i a la perruqueria, ja seria una cosa fantàstica. No hi hauria problema impossible de superar.

O, potser, em tornaria addicta a aquestes ajudes externes i després demanaria preparador personal, assessor de relacions, dietista... qui sap què!

Pel moment, l'única recepta que està al meu abast és una mica de maquillatge per no veure'm absolutament descolorida i potser un rouge als llavis. També m'ajuden alguns complements: anells, mocadors, penjolls... Amb tot posat, surto al carrer convençuda de la meva invisibilitat que, alhora, m'irrita i m'agrada.

No és difícil d'entendre aquesta dualitat. Per una banda, passar desapercebuda em dona seguretat, per allò de pensar que no hi ha res fora de lloc, res que cridi l'atenció. Per l'altra, en canvi, la no visibilitat em fa palès el pas del temps i les seves conseqüències.

En tot cas, sortir al carrer sempre em fa deixar enrere les pors a malalties greus, els símptomes que m'ataquen cada matí. No es pot anar pel carrer, caminant a bon pas i carregada amb més d'una bossa mentre t'imagines l'avenç de la congestió pulmonar o els infarts de diverses zones del cos.

La tarda, la quietud, propicien el retorn al món de la hipocondria. És fascinant, perquè es canvia de símptomes i malalties amb facilitat. Això sí, sempre es tracta de malalties greus. Què, sinó, podria convocar l'angoixa? I torna la roda, augmenta amb la nit i disminueix al matí, perquè s'ha passat el temps fosc i el sol porta nova vida.

En fi, els confessaré per què estic tan abatuda. És el primer dia que no fumo i no fumaré més. Tot per la salut...

**MANOLITA SANZ**

# El pressupost de l'ajuntament arriba ja als 100 milions d'euros

**NEUSMACÍAS**/L'últim pressupost d'aquesta legislatura i un exercici en què "s'acumula la inversió", va assegurar Lluís Tejedor, alcalde de la ciutat, en la presentació dels números a les entitats, que va tenir lloc el 19 de desembre. "La lògica dels processos fa que s'acumuli la inversió en el tercer i quart any de mandat. Durant els dos primers anys es redacten els projectes i es planifiquen, i als últims es fan les obres. No té res a veure amb el fet que s'apropin les eleccions", va assegurar Tejedor a la trentena de persones que escoltaven les seves explicacions i les de Rafael Duarte (ICV) i el socialista José García, regidors de Serveis Centrals i Economia i d'Obres Municipals, respectivament. Ja en sessió plenària, celebrada al dia següent, el 20 de desembre, ICV i PSC es van quedar sols en la defensa dels números per al 2007, que va rebre el vot en contra de PP i CiU.

Duarte, portaveu dels ecosocialistes, va assegurar que l'esforç inversor dels quatre últims anys havia estat "molt important", i que totes aquestes actuacions havien suposat un "gran avenç per a la nostra ciutat". El pressupost consolidat per al 2007 ascendeix a 103,70 milions d'euros, dels quals 87,10 milions es destinen a l'ajuntament, i 16,60 a les tres empreses municipals: Prat Espais, El Prat Comunicació i Aigües d'El Prat. Dels 87,10 milions que gestiona l'ajuntament, un total de 23,93 es dediquen a inversió. Enguany, tal i com va explicar Duarte, l'exercici contempla la rehabilitació integral de la piscina del Fondo d'en Peixo -"que va néixer com un projecte de reforma i acabarà sent un equipament totalment nou"-; l'escola d'adults Terra Baixa; el Centre Cultural de la Pl. de Catalunya -"les obres del pàrquing i del edifici començaran abans de l'estiu", va assegurar Duarte-; la base de rem o la gespa artificial al polisportiu Julio Méndez.

"Molta recaptació i poca inversió", diu Gordi

"Mirar la llista d'inversions sembla rellegir un llibre antic", va criticar el portaveu de Convergència i Unió, Felip-Neri Gordi. "Fa més de quatre anys que vam aprovar el pla d'aparcaments; l'Artesà ja és un clàssic dels pressupostos i de les eleccions... Si imprimissin una mica més de velocitat a les inversions no passaria res", va ironitzar el nacionalista. També va criticar que s'hagin necessitat "dues inversions" per modificar el parc del Fondo d'en Peixo i deixar-lo "irreconeixible: han destrossat l'obra més emblemàtica del govern de la República". Gordi va centrar les seves crítiques en la "poca despesa" que s'ha fet en la construcció de tots els projectes anunciats. "Molta recaptació i molt poca inversió", va sentenciar el convergent, que va repassar fil per randa la llista de milions previstos i no utilitzats. "En aquests quatre anys no han gastat 45 milions d'euros que estaven

## Pressupost 2007 · Principals inversions

• Centre Cultural Plaça de Catalunya.....	4.000.000 euros
• Piscina Fondo d'en Peixo.....	2.065.523 euros
• Millora en equipaments esportius.....	2.447.732 euros
• Escola d'Adults Terra Baixa.....	1.000.000 euros
• Millora equipaments cívics i culturals.....	800.000 euros
• Millora en edificis administratius i de serveis.....	580.000 euros
• Millora en escoles.....	500.000 euros
• Gimnàs CEIP Jaume Balmes.....	486.000 euros
• Actuacions diverses.....	470.000 euros
• Urb. Exterior pàrquing Av. Montserrat.....	1.000.000 euros
• Base de rem al riu.....	500.000 euros
• C/Moreres (entre Anselm Clavé i Ignasi Iglesias).....	472.000 euros
• Plaça 17 de setembre (urb. exterior pàrquing).....	300.000 euros
• Pl. Blanes (urb. exterior pàrquing).....	200.000 euros
• Altres infraestructures i actuacions a l'espai urbà.....	827.602 euros
• Actuacions Llei de Barris Sant Cosme (Pl. Orcasitas, Pl. Amistat, C/Llobregat).....	1.963.284 euros
• Actuacions finançades per l'ACA (GRAM).....	1.640.685 euros

pressupostats. Què ha passat? No inverteixen ni en els anys del mig ni en els de les puntes. S'han tornant plans", i va acusar l'equip de govern d'estar "d'oferta".

En el mateix sentit van anar les crítiques del portaveu del Partit Popular, Antonio Gallego, que va assegurar que, en els últims tres exercicis, "s'havien previst 66 milions d'euros en inversions, i només han acabat gastant-ne 28. Aquest document no té cap credibilitat", va dir, referint-se al pressupost. Els números per al 2007 són, segons Gallego, "una supermega declaració d'intencions, a la que resten credibilitat cada vegada que la modifiquen". Perquè, segons el popular, "mai no encerten en la previsió de despeses/ingressos, i sempre hi ha una desviació al voltant del 10%. No podrien ser menys orientatius?". El portaveu del PP va fer un exhaustiu anàlisi de les diferents partides pressupostàries, començant pels impostos directes que cobra el consistori, entre ells, l'IBI. "S'ha augmentat la pressió fiscal. És cert que estem a la franja moderada de la contribució urbana, però ens allunyem d'aquestes posicions i anem a l'alça", va assegurar. També va desvetllar que els ingressos per multes han crescut un 316%. "Però és que a El Prat costa molt aparcar", va justificar. Gallego va demanar "contenció" pel que fa a la despesa en personal. "Està vist que no tenen prou amb els 500 funcionaris, i per això s'externalitzen serveis i es contracten estudiis", va criticar. El popular va mostrar-se escandalitzat perquè la despesa en publicitat i comunicació "representa el triple del què es dedica a assistència domiciliària", i va demanar que aquesta tasca informativa es faci "des de mitjans municipals, com El Prat Ràdio o la pàgina web". També va demanar més pressupost per a la cartera de Promoció Econòmica -"tenim el percentatge d'atur més alt de la

comarca"-, més diners per a contractar agents de la Policia Local -"no arribem mai a la xifra òptima, de 120 policies", i que la partida destinada a la regidoria de Serveis a la Persona "no sigui tan inferior a la de Cultura: primer s'han de resoldre els problemes, i després, la festa".

## Les persones i els grans projectes

El portaveu socialista, José García, va dedicar la seva intervenció a aclarir alguns dels aspectes més criticats per l'oposició. Entre altres, va assegurar que la reforma del Fondo d'en Peixo no havia suposat "cap destrucció", i que la utilització d'aquest espai, "molt rica", es basa en les demandes dels usuaris de l'entorn. La partida de la regidoria de Cultura, criticada per Gallego, no és tan elevada com podria semblar, segons el socialista, ja que "molts d'aquests diners es destinen al manteniment dels diferents equipaments". Garcia va fer una declaració d'intencions en assegurar que, més enllà de la gestió dels grans projectes, "és més important per a nosaltres garantir l'atenció domiciliària o la teleassistència", i va criticar una frase sovint utilitzada per Antonio Gallego. "No estem al poder, tal i com vostè assegura sempre. Estem al govern, que és des d'on intentem gestionar recursos per millorar la qualitat de vida dels ciutadans".

En el torn de rèpliques, Rafael Duarte va acusar Felip-Neri Gordi de "capgirar els números", i de dir coses "que sap que no són així". L'ecosocialista va titllar de "nefasta i negra" la visió que el popular Gallego té d'El Prat, i va llançar al líder del PP el repte de "comparar la pressió fiscal de la nostra ciutat respecte a altres municipis de l'entorn". Duarte va concloure la seva intervenció assegurant que la "gestió" d'El Prat és "transparent des de fa molts anys". ■

## El Pla d'Igualtat d'Oportunitats, l'eina per potenciar les polítiques de gènere

**NEUS MACÍAS** / "Una eina molt treballada". Així va definir la regidora de la Dona, Ana Navarro, el nou Pla Local d'Igualtat d'Oportunitats Homes-Dones, aprovat durant la celebració del ple del 20 de desembre i que és fruit de dos anys de treball, des que al 2004 es va efectuar una primera fase de diagnosi. Navarro va explicar que, amb la col·laboració inicial de la Diputació de Barcelona, es va efectuar una anàlisi de la realitat, mitjançant la recollida de dades quantitatives (estadístiques, informes i memòries municipals), i qualitatives: es va entrevistar a personal tècnic i polític de l'ajuntament d'El Prat, i a entitats, associacions, serveis i recursos del municipi. "Tota la corporació va posar-se a pensar en les polítiques de gènere", va manifestar la regidora.

En la segona fase, des de setembre de 2005 fins a març de 2006, amb les conclusions que es van extreure de l'anàlisi de la realitat, es va treballar en l'elaboració d'aquest Pla Local. "Volíem que aquest fos un projecte fonamental, i ens preguntàvem com podíem arribar a



Una de les imatges de la campanya del Consell Municipal de les Dones

tota aquella gent que no participa en els activitats del municipi". Per resoldre aquesta incògnita, des de la regidoria es van efectuar 800 enquestes telefòniques a dones de la ciutat. "Necessitàvem conèixer la seva opinió sobre les propostes del pla, per saber què prioritzar".

**Dones que demanen pels altres**

Algunes de les línies d'actuació

que presenta el Pla Local d'Igualtat d'Oportunitats ja s'estaven duent a terme des de feina anys. "Altres, s'han de desenvolupar més, i també hem d'obrir noves línies. Per exemple, s'han de generar més recursos per tots aquells ciutadans, especialment dones, que es fan càrrec de persones dependents".

Al marge de les enquestes telefòniques, també s'han incorporat les conclusions de les

tres trobades de dones que han tingut lloc els últims anys, "i on han participat més de mil dones", va dir Navarro. Entre les propostes "res que no sigui assumible: les dones no demanem res que estigui fora de tota lògica". I va desvetllar que, a partir dels 30 anys, "les dones ja no demanen per elles, sinó pels seus fills, pels seus pares: escoles-bressol i residències per als avis".

Fruit d'aquest treball, Navarro va explicar que al proper mes de març es presentarà el Consell de Dones a El Prat, i ara es treballa en el seu reglament. El

Consell té la seva arrel en un grup de dones, procedents de diverses entitats, i d'altres dones no associades que han estat el motor difusor de les polítiques de gènere al municipi. Aquest grup no formal de dones es va constituir en una xarxa, coordinada pel Programa Municipal de les Dones, que treballa de manera continuada i dinàmica des de l'any 2002. Ara es formalitzarà com a consell de participació local. ■

## Frederic Linares, nou Conseller Delegat de l'Empresa Pública ADIGSA

**N. MACÍAS** /Frederic Linares deixa el seu càrrec a l'ajuntament d'El Prat com a Director de Serveis de l'Àrea de Cultura, Educació i Promoció Cívica per incorporar-se com a Conseller Delegat de l'empresa pública ADIGSA, en substitució de Miquel Bonilla, que ocuparà la direcció de l'INCASOL. Linares va arribar al consistori pratenc al setembre de 1999, com a cap del Gabinet d'Alcaldia, i més tard va exercir tasques com a assessor tècnic d'Alcaldia. El nou conseller d'ADIGSA ha qualificat com a "extraordinària" la seva experiència de l'ajuntament d'El Prat. "Es tracta d'un municipi amb una gran potència, i on es desenvolupa un conjunt de projectes de transformació amb un respecte exquisit pel territori".



Linares ha assegurat que el nostre consistori és "una escola de treball municipal", on ha col·laborat al costat de "gent experta i molt preparada en el món local". I amb un "mestre"

d'excepció, Lluís Tejedor, "que té un estil, una experiència i una capacitat de treball que li donen una visió global de la ciutat".

Linares s'afegeix així a un

grup de noms de tècnics del consistori pratenc que han marxat a ocupar càrrecs a la Generalitat, com són Ricard Montalbán, Lluís Barba o Jordi Cañas.

Des del seu nou càrrec a ADIGSA, el nou conseller tractarà d'"adaptar aquest instrument per abordar els reptes de les polítiques d'habitatge de la Generalitat". L'administració autonòmica té previst construir 50.000 nous pisos. A més, ADIGSA s'encarrega de la xarxa d'oficines locals d'habitatge i de la borsa de pisos de lloguer. També dona suport a la rehabilitació dels edificis ja construïts per l'empresa pública, "introduint elements de sostenibilitat i habitabilitat, com és la instal·lació d'ascensors", explica Linares. ■

Entrevista con el candidato del PP a la alcaldía de El Prat, Antonio Gallego

# “En El Prat hay un despotismo democrático”

**AGUS MORALES /** Le gusta que le llamen “el azote del Gobierno”. Lee a Friedrich August von Hayek, premio Nobel de Economía y gurú del (neo)liberalismo. Antonio Gallego, de 31 años, es el candidato del PP a la alcaldía de El Prat, y piensa en su partido como “la única fuerza de centroderecha en El Prat”. Acusado por sus compañeros de consistorio de mantener posturas de izquierdas, se presenta a estos comicios locales con un marcado talante *antiestablishment*, muy crítico con la gestión de Lluís Tejedor. Partidario del viraje hacia el centro en el seno del PP, Gallego es un defensor a ultranza del presidente del PP catalán, Josep Piqué.



—Explique a los pratenses por qué cree que está preparado para ser alcalde de El Prat.

—Primero, porque tengo ilusión. Segundo, porque quiero a la ciudad. Tercero, porque tengo la ambición necesaria para hacer que esta ciudad sea una ciudad de primera división. Cuarto, porque tengo equipo. Quinto, porque tengo un partido que me respalda, y esto lo avalan 3.000 alcaldías en toda España. Sexto, porque creo que ha llegado el momento de que en esta ciudad haya otra manera de gobernar, otra manera de hacer política, basada en la cercanía, en el realismo, en el sentido común, sin dogmatismos políticos, y aplicando la política de la oreja, que es escuchar las

“Si el Prat se gestionara como una empresa, podría alcanzar altos niveles de desarrollo social”

peticiones y demandas y transformarlas en realidad. Todo eso es posible porque El Prat es una ciudad que tiene un potencial grandísimo y, si se gestionara como una empresa, podría alcanzar altos niveles de desarrollo social y mejoraría su imagen en el entorno metropolitano.

—El alcalde de El Prat, Lluís Tejedor, le acusa de hacer una oposición demagógica.

El alcalde acusa de hacer oposición demagógica cuando se le plantean cuestiones que están cerca de las opiniones de los ciudadanos. Para el alcalde, hacer demagogia es hablar de cuestiones cercanas al ciudadano, de cuestiones en las que los ciudadanos consideran que el alcalde suspende. Si éste es el argumento del alcalde, mal alcalde tenemos.

—¿Cuál es el aspecto que más crítica de la acción del equipo de gobierno?

El equipo de gobierno ahora mismo tiene un error de planteamiento gravísimo, y es que sin Tejedor no sabe subsistir. La política del equipo de gobierno se basa en el personalismo de Lluís Tejedor. Tejedor lleva 25 años al frente de esta alcaldía, es un alcalde que no tiene ilusión, que no tiene credibilidad para resolver los problemas que él mismo ha creado a lo largo de estos 25 años de mandato, y parte de este error es no creer en la regeneración democrática. A lo largo de estos años han ido perdiendo ilu-

sión, ganas, equipo e ideología. ¿Es de izquierdas construir una guardería municipal en 25 años? ¿Ser de izquierdas supone esperar a que el Partido Popular te resuelva una demanda ciudadana como la construcción de una residencia para personas mayores o una residencia para personas discapacitadas? ¿Ser de izquierdas es ofrecer nulas ayudas a las personas en riesgo de exclusión social o personas dependientes? ¿Ser de izquierdas es aceptar una desalinizadora que duplicará la factura del agua y que es absolutamente contaminante? ¿Ser de izquierdas es no defender los puestos de trabajo que se están perdiendo en nuestra ciudad? ¿Ser de izquierdas es aceptar y patrocinar la tala de 30.000 pinos de nuestro litoral? El alcalde vive mucho de su marca, del hecho de ser el candidato de la izquierda [tono irónico], pero el alcalde lo que hace es una magnífica política de propaganda pura y dura para mantener su poltrona otros cuatro años más para llegar a los 29 años de mandato, cosa que lo sitúa en los primeros puestos del *ranking* de años al frente de una alcaldía en el conjunto de España. Eso es insultante.

—¿Pero cuáles son los aspectos concretos en que cree que debe mejorar el ayuntamiento?

—En El Prat hay un despotismo democrático. El alcalde no está gestionando bien la inmigración. Es uno de los problemas que más me preocupa. Las políticas municipales de Tejedor están basadas en la filosofía de sus compañeros de Madrid de papeles para todos, y creo que eso es erróneo. También su política de seguridad ciudadana. Durante 25 años ha demostrado que su política para reducir la delincuencia en determinadas zonas de la ciudad, concretamente en el barrio de Sant Cosme, donde hay un altísimo grado de actos incívicos y delincuencia, no ha dado resultado. La política de vivienda. En los últimos ocho años en que yo he sido concejal sólo se han en-



tregado 30 llaves de viviendas de protección oficial, y en breve, un mes antes de las elecciones, se entregarán aproximadamente 200, pero hay una carencia en la oferta de vivienda pública a precio asequible.

—¿Intenta decir que ICV hace políticas conservadoras?

—No... El problema de Tejedor es que lleva 25 años en la misma empresa, y además no puede ascender, y está rodeado de una corte de estómagos agradecidos que continuamente le dicen que es cojonudo y maravilloso. El alcalde va perdiendo el pulso a la realidad, las políticas del alcalde no se ajustan a las peticiones de los ciudadanos. Son políticas de ciencia ficción, de propaganda, de presentar maquetas, de proyectos, y yo pienso que el alcalde no escucha a la gente, no es un alcalde cercano, vive en su mundo, en su *staff*, rodeado de 500 funcionarios, e intenta mantenerse en la poltrona, no tiene ilusión por seguir siendo alcalde. Está muy acomodado.

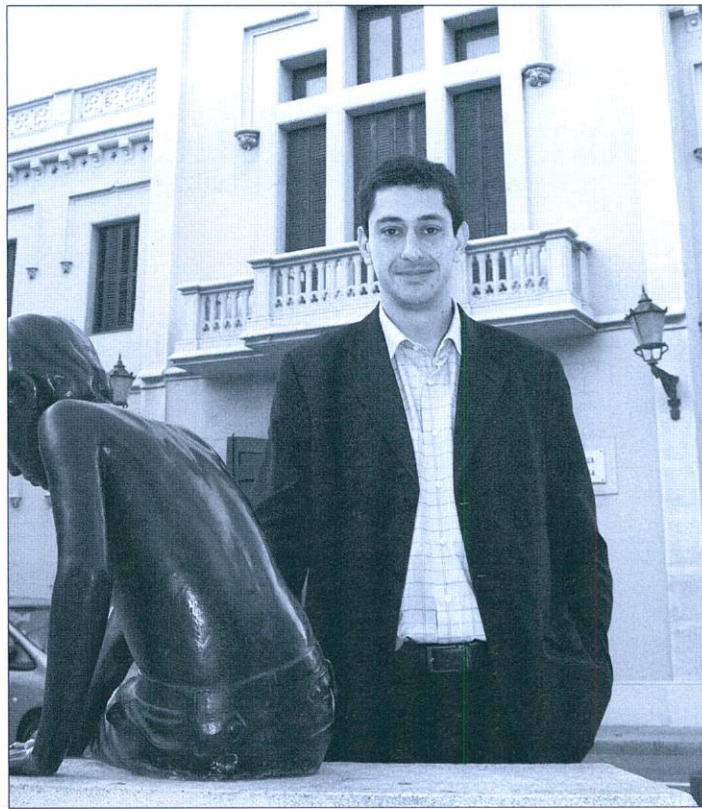
—Bueno, pero algo hará bien, ¿no?

—Sí... El alcalde entró en el año 1981. Desde entonces, ha hecho muchas cosas bien. La época franquista nos dejó una serie de déficits estructurales en términos de inversión pública que el alcalde ha sabido ir resolviendo, y también las cuestiones básicas como el alcantarillado y el asfaltado de algunas calles las ha ido haciendo bien. Pero no estamos de acuerdo con el modelo de ciudad que ha construido.

—¿Y cuál es el modelo de ciudad del PP, en contraposición al del alcalde?

—El modelo de ciudad de Tejedor es la ciudad-dormitorio, y el del Partido Popular es el de una ciudad despierta, dinámica, atractiva, emprendedora, con buena imagen, una ciudad que salga en el mapa, que sea objeto de envidia en el entorno metropolitano. Una ciudad de referencia, de primera división, no de segunda. Que sea un polo de atracción de riqueza. Una ciudad de la que nos podamos sentir orgullosos.

—¿El PP prefiere un gobierno monolítico de ICV o un equipo de gobierno de ICV en coalición con el PSC?



“El problema de Tejedor es que lleva 25 años en la misma empresa, y está rodeado de una corte de estómagos agradecidos que continuamente le dicen que es cojonudo y maravilloso”

El PSC en El Prat no aporta absolutamente nada. Es una formación política mansa, dócil, al servicio de los intereses de Tejedor. El PSC es la muleta de Tejedor. El PSC aporta esos concejales que le faltan a Tejedor para consolidar su mayoría absoluta, pero la influencia del PSC después de cuatro años de gobierno bipartito deja mucho que desear. Votar al PSC es votar a Tejedor.

—¿Cuál será entonces el voto útil para los que no quieran a ICV en el equipo de gobierno? ¿Cómo convencerá a los ciudadanos de que votar al PP es un voto útil?

—Tengo la sensación de que las propuestas que lanza el PP están muy próximas a los ciudadanos, tengo la sensación de que piensan que el PP en El Prat es una fuerza joven, moderna, cercana, que escucha sus demandas. Contundente, que tiene un modelo alternativo de ciudad. Yo nací en democracia y no tengo ningún problema con ninguna persona que no piense como yo. Hay veces que incluso tengo que defender posturas

que no son en teoría del PP, pero que si son de sentido común las tengo que defender.

—La ciudadanía no visualiza una alternativa a Tejedor.

—Yo me presento como alternativa a Tejedor. Una alternativa ideológica, en las formas, en la manera de hacer las cosas, en la cercanía, en la modernidad. Mi voluntad es ser alcalde porque quiero a esta ciudad y no sé cuántos años tardaremos en conseguirlo, pero vamos a apostar fuerte. Nos postulamos como alternativa al gobierno de Lluís Tejedor.

—¿Por qué no hay un frente común con CiU para desgastar al equipo de gobierno?

—El único partido político que hace oposición a Tejedor es el PP. Es la única fuerza que habla sin complejos. Es también la única formación de centro-derecha en El Prat. Me gustaría colaborar más con CiU, tenemos muchos puntos de encuentro, y entre las dos fuerzas políticas podríamos plantar

cara al actual modelo de ciudad...

—¿Y por qué no es así?

—Yo he tenido siempre muy claro que la mejor manera de desgastar al gobierno es hacer un frente común con CiU. Pero CiU un día está con Tejedor y otro no, y si me apuras está más cerca de Tejedor que de una postura alternativa. Es más fácil aliarse con el poder que plantar cara al poder, que es lo que hace el PP. CiU ha votado a favor del Plan de Acción Municipal. Está más cerca del gobierno que de la oposición. No plantea ningún modelo alternativo. Y yo lo lamento.

—¿El PP se ha fijado algún objetivo en estos comicios? ¿Conseguir más concejales?

—El objetivo del PP es conseguir la alcaldía de esta ciudad. No sé cuántos años tardaremos en conseguirlo. Nuestro objetivo es ganar. Cuanto más apoyo tengamos, mejor.

—¿ERC y Ciutadans tienen posibilidades de entrar en el consistorio?

—Creo que ERC tiene posibilidades. Ciutadans creo que no entrará, porque el discurso sobre el bilingüismo, sobre España, sobre la Constitución, ya lo defiende sobradamente el PP, y los ciudadanos además de estos discursos, que son la única bandera de esta formación, quieren escuchar otras cuestiones. Creo que no entrarán. Votar a Ciutadans es tirar el voto.

—¿Al PP no le hace falta reformarse?

—No, no... Yo creo que la posición que encabeza Josep Piqué y que impulsa el PPC es una propuesta política perfectamente capacitada para poder gobernar. Es una fuerza política homologable al centro-derecha europeo y en cualquier país de Europa sería una opción real de gobierno. En Cataluña está tan viciado el debate nacionalista que estamos permanentemente excluidos. Los poderes públicos y los *lobbies* mediáticos están obsesionados con presentar al PP como una cuadrilla de malvados, de demoníacos personajes que se dedican a romper Cataluña...

# Quan les actuacions urbanístiques van contra natura

**PERE BALTÀ /** Quan em dispo a escriure aquest article, El Prat –aquesta vegada la ciutat– s'ha convertit en centre d'atenció mediàtica. La portada dels diaris i els noticiaris de la ràdio i la televisió parlen de les esquerdes que, en principi, han sorgit a diversos edificis de l'avinguda del Ferrocarril i del carrer Major. Ja es sap que el problema avança cap a la Rambla Josep Anselm Clavé i, fins i tot, s'ha detectat a l'antiga fàbrica de begudes carbòniques, malgrat que no ho diuen els diaris, també s'han descobert esquerdes a les cases del carrer Urgoiti, a l'altra banda de les vies del tren.

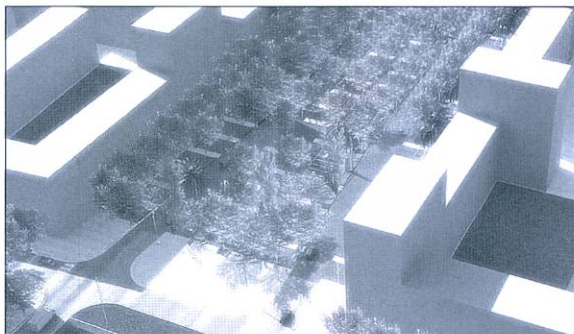
El fet pot afectar-me directament perquè on escric –com en el cas de la Rosbus– és a un centenar de metres del túnel de l'AVE, causant del problema. Tan aviat com n'he pres consciència m'he posat a revisar antigues esquerdes per si s'apreciava algun moviment, com tothom en aquest barri. Les nombroses famílies que han vist aparèixer les esclatxes a casa seva passen un mal moment. Entre ells he retrobat alguns amics, que conec de sempre; que ens saludem cordialment encara que faci temps que no hem parlat.

Tot plegat fa que senti el seu problema molt a prop. Les seves esquerdes també són les de casa... És un moment de solidaritat, d'anar tots a una.

## La síndrome del Carmel

He vist als veïns posar-se en marxa per defensar el seu espai vital. Ho han fet d'una manera constructiva, sense aldarulls, però amb una gran fermesa. S'ho veien venir. La proximitat de les obres del tren d'alta velocitat no els hi ha fet cap mena de gràcia. També és pròxim el desastre del Carmel. Encara que no sigui el mateix; aquí no hi ha túnel per sota de les cases. Si que tenim un gran pantà, un pantà que ha estat una benedició impagable pels camps i per les indústries, però que no vol que el remenin contra natura.

Tampoc volia que el remenessin el Turó del Carmel. Si repassem l'hemeroteca de tant com s'ha publicat després del desastre, trobarem l'informe d'un prestigiós geòleg de principis del segle passat que advertí en el seu moment que allà no s'havia de construir pel perill de les esclavissades. No li van fer ni el més mínim cas. Vet aquí el desastre succeït. L'especulació no té entranyes i el Carmel es convertí en una zona sobre poblada. Ja no es recorda ni qui són els responsables d'aquella actuació urbanística contra natura...



Al darrer butlletí municipal publica l'esquema de la muntanya que estan creant al bell mig de la gran plana de la Ribera i un idíllic havien perdut fertilitat en no pujar la humitat del subsòl.

## El Prat creà als anys 70 la primera Comunitat d'Aigües d'Espanya

Que el subsòl del Delta del Llobregat necessita d'un tractament especial és una qüestió sobradament coneguda. Aquí vam organitzar als anys 70 la primera Comunitat d'Aigües de tot l'Estat i ens vàrem enfrontar a la Junta d'Obres del Port que ja havia actuat també contra natura en construir la dàrsena portuària terra endins, causant la salinització de l'aqüífer que obligà a tancar diversos pous.

Una altra actuació contra natura, que omplí d'escombraries l'extracció d'àrids de can Comas, havia obligat a tancar el primer pou de la xarxa municipal d'aigua potable: cal Mosso es clausurà a causa de les reaccions químiques de les escombraries entrades. Calia resoldre la imprevisió, fer desaparèixer tones i tones de la brossa que produïa Barcelona i la seva àrea metropolitana, i a alguna ment brillant se li acudí enterrar-la on també s'havia fet el negoci dels granets d'or amb la sorra que hi ha sota la fèrtil horta del Prat. Alguns pagesos llogaven els seus camps; els hi apartaven la terra fèrtil, els omplien de deixalles i, una vegada tapades i restituït el paisatge anterior, descobrien que les terres havien perdut fertilitat en no pujar la humitat del subsòl.

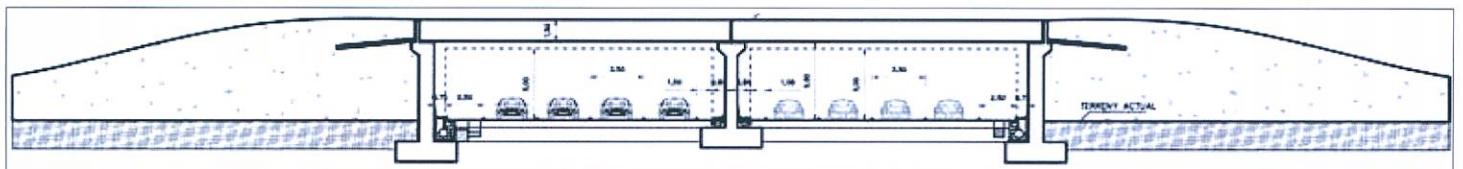
Les extraccions d'àrids han acabat sent un mal negoci per a la comunitat

Vam aconseguir tancar-ne dotze de les quinze extraccions d'àrids que hi havia al Prat. Als demés pobles del Delta n'hi havia d'altres, tantes que, quan t'enlairaves amb avió, les veies relluir perquè l'aqüífer les havia convertit en petits llacs. La natura sempre fa el seu curs, però sovint és incapaç de resoldre els problemes causats per la irresponsabilitat humana. Algunes d'aquelles antigues extraccions eren utilitzades per abocar-hi clandestinament excedents de productes químics i al Prat, l'Ajuntament feia campanya ecologista promovent visites a una d'aquestes antigues extraccions situada molt a prop de la finca de ca l'Arana. Aparentment s'havia creat un paisatge idíl·lic, però a un pam de la superfície hi havia pura merda química. Un veritable perill. Un dia se'n contaminà l'aqüífer per tetracloroetilè. Afrontar el problema li ha costat una milionada en depuradores a la indústria cervesera que el descobrí i al nostre ajuntament. La gravetat del cas, la por de crear alarma social, aconsellà discreció als mateixos que havíem descobert aquella negligència.

## Quan es rebentà per Can Comas el marge de defensa contra les inundacions

Algú podria dir que també es va fer contra natura aquell magnífic marge de defensa contra les inundacions que, El Prat d'algunes generacions enrera, construï per resoldre un problema endèmic que, amb freqüència, afectava les collites en inundar els camps les sovintejadades crescudes del riu. Es tracta d'una actuació intel·ligent, calculada preveient una zona inundable on la riuada es pogués estendre com un mal menor. Aquella va ser una de les grans coses que ha fet la nostra comunitat en pro del seu desenvolupament econòmic i social.

Cal escoltar la pagesia. És posseïdora d'una sapiència popular fonamentada en l'experiència i en la lògica. Recordaré sempre el dia que un grup de pagesos de la Ribera em varen venir a trobar per exposar-me el perill que representava, precisament pel marge de defensa, la ja esmentada extracció d'àrids de can Comas. Segons ells, si sortia el riu i entrava a l'explotació, es rebentaria el marge i s'inundarien els camps que protegia. La insistència del grup de pagesos i el fet de que tradicionalment el riu sortís de mare en aquell





El pas del riu entre el pont de la Gran Via, Renfe i Mercabarna, és un perillós coll d'ampolla des d'on podria inundar-se la ciutat que han ficat en un clot.

sector, va fer que publicués una crònica a La Vanguardia el 18 d'agost de 1971.

La rèplica del Ajuntament, publicada al mateix diari el dia 1 de setembre, després de tot un seguit de consideracions, acabava afirmant "Los informes técnicos Provincial y Municipal coinciden en que la situación actual del terreno, por las actividades que en el mismo se desarrollan, no constituye peligro para la población en caso de crecidas del río". Només vint dies després, jo mateix informava a La Vanguardia que el riu havia sortit de mare, entrat a l'extracció d'àrids referida i rebentat el marge de defensa per la zona que els pagesos m'havien indicat.

El mal fou irreparable, més de mil hectàrees agrícoles inundades i, per si fos poc, un altre fet irresponsable posà en perill la vida de les famílies residents al carrer Nicolas Maria Urgoiti, perquè abans i sense permís La Papelera Española havia suprimit el marge de defensa que dividia la fàbrica en dues parts. Avui sabem pels arxius municipals que la direcció de l'aeroport havia denunciat aquesta irregularitat i que la denúncia havia estat senzillament arxivada.

### L'impacte sobre l'equilibri del subsòl

La història d'aquell grup de pagesos preocupat per un clot de més d'una hectàrea té un vessant que ens interessa pel raonament del que està succeint a causa de les obres del tren d'alta velocitat. Em van demostrar a petita escala que el marge de defensa es trencaria a causa dels corrents d'aigua subterranis. Sempre he tingut en compte els raonaments que es fan a partir de la saviesa popular. Les esquerdes de les cases properes a les obres de l'AVE poden tenir molt a veure amb el reacció que s'ha produït en fer les dues grans pantalles de ciment armat que, sembla ser que amb una fondària de 25 metres, han trencat l'equilibri de l'aquífer, possiblement secant en part el subsòl. Lògicament no dispo de dels informes tècnics – que ja vindran i hauria de ser amb la més absoluta urgència –, però vint anys de relació directa amb l'urbanisme i les obres públiques referen la intuïció, malgrat que no es poden obviar altres causes, com la d'un lleuger desplaçament dels murs laterals del túnel construït. Recordo alguns casos d'actuacions sobre l'aquífer que van produir esquerdes als edificis de l'entorn que no sempre era l'immediat, donat que la capaci-

tat de transmissió de l'aquífer és extraordinària.

Arribats aquí, em desconcerta l'actuació municipal. Un ajuntament on té majoria una coalició que per menys de res exigeix un informe d'impacte ambiental... Com és que no s'ha curat en salut? Fins i tot prescindint d'alguna predicció d'organitzacions ecologistes, dels propis veïns o del portaveu d'un grup de l'oposició que és arquitecte?

Comencem-nos a preocupar per altres actuacions urbanístiques contra natura com sense cap mena de dubtes és El Prat Nord. ¿Com és possible deixar que el negoci immobiliari ens munti una muntanya al bell mig d'una terra plana com la del nostre Delta? ¿Com afecta al subsòl la muntanya artificial que s'ha creat sobre els terrenys de La Seda? No fa pas gaire la direcció d'obres de la nova terminal de l'Aeroport reconeixia que s'havia utilitzat l'apilonament de terres per compactar el sòl produint-ne una baixada de nivell de quasi mig metre.

Com les esquerdes del Prat refermen les veus que demanen prudència respecte el pas de l'AVE fregant el temple de la Sagrada Família, la desgràcia del Carmel va tenir un efecte positiu sobre El Prat, donat que inhabilità el projecte de la línia del metro que creuava en diagonal el casc urbà, des de l'Estruch fins la futura estació intermodal. Després va venir l'alternativa de la Rambla amb la resposta veïnal recolçada per aquest periòdic. L'ajuntament ha basculat enmig de l'enrenou, dubitatiu, insegur, mancat d'iniciativa, a mercè de les reaccions populars i de les decisions que han arribat de fora, com el cas de l'AVE, desbordat pels aconseqüents.

### Estan ficant El Prat dins d'un gran clot

Temps al temps, però permetin-me exposar una història com la d'aquells pagesos que em van venir a dir "el riu sortirà per aquí". Els convido a donar un tomb per l'entorn del casc urbà del Prat. Al Sud es va permetre l'elevació del Polígon del Mas Blau per treure rendibilitat a les plantes soterrades i semisoterrades dels edificis. A l'Est s'ha aixecat el nivell dels terrenys de l'aeroport, i s'ha produït la construcció de barres de protecció. Ja sabem que es pensa elevar El Prat Nord fins a set metres. Una vegada executat aquest projecte, tindrem El Prat al bell mig d'un gran clot. El nivell més baix del perímetre és el del riu i, pel que la

història ens aconsella, pots sobreixir perfectament. Sota el pont del tren hi ha un veritable coll d'ampolla, malgrat que ara s'està adequant perquè es coneix el problema. Més amunt del Prat, precisament les obres de l'AVE, entre d'altres, afavoreixen que una gran riuada ens arribi amb més velocitat de la que ens podia arribar fins ara. La combinació d'aquest factor amb una situació del mar que pogués dificultar la sortida de la riuada, pot produir una inundació del casc urbà de conseqüències imprevisibles.

### Un coll d'ampolla sota el pont del tren

Fa força anys els adjudicataris de les obres de canalització del riu em van portar fins el pont del tren per dir-me que des d'aquell coll d'ampolla El Prat podria arribar a tenir un gran problema. "Pot ser en una riuada d'aquelles que diuen que només passen no sé cada quants cents d'anys, però quan arriben són temibles". Mentre m'ho explicaven vaig recordar aquell grup de pagesos que em van venir a exposar el problema que acabà causant la inundació del 1971, tot dient-me que els nous interlocutors tenien una gran base pràctica i teòrica per fer aquell avís. Ara sé que un destacat especialista adverteix del mal que podria produir una nova sortida del riu quan s'està posant la ciutat enmig d'un gran clot.

Tots tenim en el nostre pensament algunes actuacions urbanístiques que arreu s'han fet contra natura: un càmping ubicat en zona inundable, un poble construït en una muntanya que s'esllavissava, una fàbrica situada en un estret congost pirinenc, l'autopista del Garraf fent de bagant al barri de Les Botigues allà on s'acaba el Delta del Llobregat, l'Aeroport restituint les funcions de l'albufera de l'Illa suprimida en una d'aquestes actuacions urbanístiques contra natura...

Sovint les coses passen quan els culpables ja no hi són, però acaben passant. Visc a prop de l'AVE i a prop del riu, començo a sentir la síndrome d'alguns dels veïns de les cases afectades a l'avinguda del Ferrocarril, que per la nit senten sorolls i al matí es troben amb una nova esquerda i comencen a encaixar objectes de valor per si un cas. Ja cal que els responsables s'ocupin urgentment del tema, perquè tots plegats podríem ser víctimes d'una irresponsable imprevisió. -P.B.

# «El Peixet d'Or» viu a la nostra ciutat

*La Grossa de Nadal deixa 18 milions d'euros entre els pratencs*

**SERGI FALCÓ** / Al sorteig de la Grossa de Nadal celebrat el passat 22 de desembre, ni Sort va ser la localitat més afortunada ni 'La Bruixa d'Or' l'administració que més premis va repartir a Catalunya. A dos quarts de dotze, queia el segon quart premi, el número 60.379. A l'Administració número 5 del Prat, els propietaris esclataven en joia: acabaven de repartir 18 milions d'euros, en haver venut 90 sèries del número premiat. Gran part d'aquestes, set milions del total del premi, s'havien distribuït en dècims des del bar 'El Peixet'.

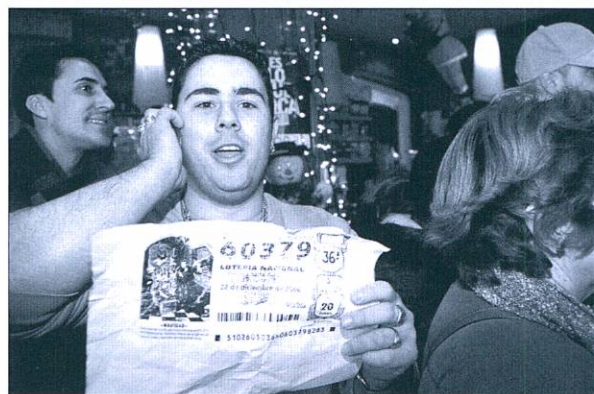
Els afortunats es van apro-

*“Almenys una vegada a la vida una pot anar sense fer càlculs per estalviar”*

par als dos establiments per a celebrar-ho davant les càmeres i els micròfons d'infinitat de mitjans. Per cada dècim s'havien guanyat 20.000 euros, que suposaven el total dels 18 milions ja citats, la major quantitat atorgada a tota Catalunya. L'alegria estava latent als carrers, però especialment al 'Peixet', on es trobaven molts clients habituals, alguns d'ells membres d'una penya *quinielista* que havia encertat el ple al quinze de la tretzena jornada de lliga. El premi havia estat menor aleshores, es van repartir 6.517 euros entre 41 participants. “A fi de comptes, cadascun de nosaltres ens havíem emportat poc més de 300 euros, però ens va fer il·lusió i era una bona ajuda. Això sí, el de la Grossa ja ni ens el creiem.”, explica emocionada l'Eva, cambrera del bar.

## Més aflluència de clients

L'Eva diu que encara no sap com utilitzarà els diners. “No



Instantànies de l'alegria dels premiats, entre els que es trobaven clients del Peixet (Foto: Aureli Poyato)

ho sé, encara no he tocat res. Suposo que faré com tothom, per tapar forats i permetre'm algun capritx”. Amb aquesta sort, no s'ho van pensar dues vegades en comprar loteria per al sorteig de Reis, però el miracle no es va repetir. A la paret de l'establiment hi ha ara penjats retalls de diari i al costat, un bon nombre de tires de loteria. Al bar ara tothom creu en la sort. “Mai n'havíem venut fins ara, però això va camí de convertir-se en una tradició. Evidentment, sempre escollirem el 60.379”, reconeix l'Eva. Un client assidu explica que des del dia del sorteig ha notat l'aflluència de curiosos que aprofiten per comprar un número i prendre alguna cosa. “Anirà bé per al bar ; ha augmentat la clientela i tots s'interessen [per la loteria]”.

Les festes hauran estat molt més còmodes per a tot qui hagi rebut un pessic del premi. Amb això està totalment d'acord l'Eva: “Clar que sí, amb tot el que comprem per festes, almenys una vega-

da a la vida una pot anar sense fer càlculs per estalviar”. Els afortunats també es sorprenen pel fet d'haver guanyat 'amics' per tot arreu, al més pur estil del clàssic anunci dels Done-tes. “L'altre dia vaig sortir per la nit i tothom s'interessava per mi. Em saludava gent que només conec de vista, fins i tot algun em va abraçar”, recorda la cambrera.

Fins un dia abans del sorteig, 'El Peixet d'Or' particular del Prat encara disposava de tres dècims, segons narra un client: “Semblava que ningú se'ls emportaria, però a l'últim moment els van comprar tres clients, potser més per compromís que per intenció. Fixa't, el que és la sort!”. Al propietari del bar, en Miguel, li han anat força bé, ja que acaba d'obrir 'El Nou Peixet', un altre bar marisqueria, també al Prat. “Ja estava pensat tot, però és normal, ara podrà afrontar les despeses de creació del negoci amb molta més facilitat”, explica la treballadora. De fet, a ningú li han tocat diners com per do-

nar un gir a la seva vida, però el premi representarà una gran ajuda per a les famílies on hagi acompanyat la sort. En Miguel, de moment, ja s'ha pres unes merescudes vacances.

Tot i així, pel que comenta l'Eva, també hi ha hagut clients que encara es deuen estirar els cabells.: “No a tots ens ha anat tan bé la cosa. Un dels nostres clients habituals ha perdut el dècim que havia adquirit. El noi està regirant cel i terra per trobar-lo. També va haver un home que passava per aquí un dia i va entrar. A l'hora de pagar la consumició, va preguntar pels dècims, però no li arribaven els diners i finalment no se'n va emportar cap. No em vull ni imaginar com estarà ara”. Mai no plou al gust de tothom, ni tan sols quan la Grossa esclata en algun indret. O bé plou per partida doble, ja que alguns clients del bar 'El Peixet' ja havien estat premiats fa poc amb una travessa milionària. Que algú ens expliqui la fórmula, si us plau. ■

## Cae un tercio del muelle Prat, que se está construyendo en el puerto de Barcelona

**DELTA** / El desplazamiento de 500 metros de bloques de hormigón que delimitan la línea del Muelle Prat, que se construye en la zona de ampliación sur del puerto de Barcelona, obligó el pasado 1 de enero a paralizar parte de estos trabajos a la espera de que se determinen las causas del incidente, que no ha producido víctimas, informó EFE. En concreto, cedieron 500 metros

del total de 1.500 de la línea del Muelle Prat, que ya está parcialmente protegido por el dique sur, también en fase de construcción, y por el dique este, según fuentes de la Autoridad Portuaria de Barcelona (APB).

Según la autoridad, el desplazamiento, que no afecta a la habitual operativa portuaria por haberse producido en una zona en obras, se

produjo por causas desconocidas.

Un equipo de trabajo se encuentra analizando la situación creada para definir las posibles soluciones con el objetivo de mantener el calendario de instalación de la nueva terminal de contenedores del Muelle Prat, que está previsto que empiece a funcionar en enero de 2008. Una vez concluido el trabajo de los técnicos, se de-

berá demoler el tramo de bloques de hormigón desplazado que no sea aprovechable y reconstruir la línea del muelle. Este incidente no afecta al resto de obras de ampliación del puerto de Barcelona, que incluye la construcción de ocho kilómetros de diques de protección y 140 hectáreas de espacios en la Zona de Actividades Logísticas (ZAL) de El Prat de Llobregat (Barcelona). ■

### Reflexions d'un observador

#### *Fa massa temps que no n'encertem ni una*

-Fa molt de temps que sempre som notícia negativa. Això comença a cansar.

-Sí, però potser mai haviem tingut tantes càmeres de televisió, ni tanta gent del Prat sortint per la tele.

-Noi, les desgràcies atreuen l'atenció.

-Mira l'Àngel Garcia, s'està fent més conegut que quan dibuixava el Quixot per a la tele.

-És que ara no para d'omplir instàncies denunciant esquerdes, deu conservar la pràctica de quan era funcionari de l'ajuntament.

-Oh, en són tota una colla els que s'estan bellugant.

-Tu mateix. El que està passant és prou greu; com per posar el crit al cel.

-Els que també fan bona feina són els de l'Associació de Veïns del Casc Antic. Ara està clar que fou un encert crear-la.

-Aleshores va ser que l'ajuntament tenia els barris antics oblidats.

-Quan el metro per la Rambla van fer una bona feina. Sembla que ha arribat el temps de la contesta popular. El crèdit dels polítics està molt baix...

-Sobretot cau per terra quan passen coses com aquesta. Ja se'n havia parlat de que alguna cosa podia passar. El tren passa encaixonat. No es pot badar tant!

-Estalviem-nos les crítiques. Ara és un moment d'estar a prop de la gent que està preocupada, resar perquè només es tracti d'unes quantes esquerdes.

-Què creieu? Potser s'han mogut els murs del túnel, encara que sigui poc.

-No descarteu el bombeig d'aigua que ha estat espectacular, ni la interrupció dels fluxos del subsòl. La barrera que s'ha fet pot estar secant la part de mar.

-Atenció que a l'altra banda també hi ha esquerdes...

-Però la premsa només parla de la part de la Rambla.

-Doncs és un error, perquè els del carrer Urgoiti va ser els primers afectats: tenen els murs més a prop.

-Però no han fet soroll!

-Fa més temps que es defensen, que mouen advocats i arquitectes. No veieu que els hi ha caigut al damunt tot El Prat Nord. Per a ells les esquerdes són una anècdota. Els volen fer desaparèixer colgant-los sota la terra.

-Que no veieu la campanya de premsa que estan fent del Prat Nord? Hi ha una desconsideració absoluta pels afectats.

-Prou que estan emprenyats.

-Només faltaven les esquerdes.

-Darrerament no se n'encerta ni una.

-L'altre dia lleigeixo un reportatge de l'arribada dels mossos d'esquadra al Prat i comencen dient que el primer que han de fer és recobrar el control dels carrers de Sant Cosme.

-Imagina la manca d'autoritat que hi ha en aquell barri!

-La demagogia que s'hi ha fet ha portat aquest resultat.

-Ja va començar malament... Que no recordeu les esquerdes als edificis de la primera fase només als quatre dies d'acabar-se les obres. El barri estava bé, fins i tot la gent era bona gent, que ningú s'enganyà. Famílies de treballadors que havien vingut a Catalunya per fer-se un futur. Hi havia bon ambient... També aquests van fer una bona lluita des d'aquella associació que presidia Rafael Fusteros. Era un lluitador històric.

-Després les coses han canviat i la bona gent ha quedat desbordada.

-Quan l'administració pública falla tan estrepitosament, passa el que passa.

-I ara, qui ha fallat en això de les esquerdes de l'AVE?

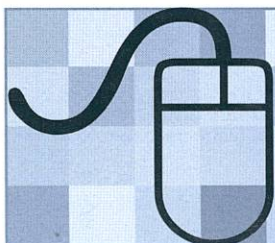
-Ja ho dirà l'informe que s'ha encarregat, però es diria que hi ha imprevisió. La gent del Prat sabem com és el subsòl del Delta.

-També es sabia que per allà on volien fer passar les vies per l'Aragó hi havia falles del terreny. Bé que ho havien advertit els geòlegs. Però de vegades hi ha presa per recobrar el temps perdut en la discussió d'un projecte i passa el que passa.

-Tot s'esquerda. Hi deu haver una altra manera de fer política.

-Segurament, segurament...

L'OBSERVADOR



Envian's bústies, suggerències o textos

**periodicdelta@yahoo.es**

# La Nit del Comerç guardona les entitats més tradicionals d'El Prat

**NEUS MACIAS** / "Fer ciutat no és possible sense el protagonisme del comerç de proximitat. En la vida social i cultural d'El Prat és molt important el vostre servei als ciutadans". Així va animar l'alcalde, Lluís Tejedor, a l'agrupació de comerciants Prat Gran Comerç, que el passat 21 de desembre va lliurar els seus premis en la primera edició de la Nit del Comerç, celebrada al teatre Modern.

L'acte, presentat per Oscar Sánchez i Ariadna Castillo, d'El Prat Ràdio, va començar amb una actuació de la colla d'Amics de la Sardana. Valentí Font, president d'Unió de Botiguers, va agrair a l'ajuntament "aquest any de treball, en què Unió de Botiguers ha derivat en Prat Gran Comerç; un any on s'ha fet una promoció d'extraordinària qualitat", i va citar el regidor Juan Pedro Pérez i tot l'equip del departament de Promoció Econòmica. Font va assegurar que el col·lectiu de comerciants de la ciutat està "engrescat" per aquesta nova etapa, i va animar al públic a gaudir de la vetllada. "És la vostra festa".

## Premis a la trajectòria personal

Els primers guardons van premiar la trajectòria de dues persones "d'especial rellevància" a la ciutat, Valentina Guisado i Jaume Monés Albet. La primera, presidenta de l'Associació de Criadors de la Raça Prat, va ser guardonada per la seva tasca al capdavant d'aquesta entitat, "que ha mantingut el sentiment *pota blava* i planteja nous reptes de futur". Monés, exdi-



Foto dels premiats una vegada finalitzat l'acte.

rector del periòdic Delta, va rebre la condecoració per la seva "capacitat de cohesionar equips" i els conductors de l'acte van citar "el mèrit i la voluntat per editar aquesta publicació, tot i les dificultats".

Al marge de premiar a aquestes dues figures, els membres de Prat Gran Comerç van reconèixer la tasca de diferents associacions en els àmbits de l'esport, el benestar social, la comunicació, l'economia, el comerç i la cultura.

Víctor Dobaño, president del Club Natació Prat, va recollir el guardó a aquesta entitat, en reconeixement a la funció pedagògica que ha exercit durant molts anys. "Vàries generacions de pratencs han après a nedar a la piscina del Fondo d'en Peixo", va assegurar el jurat de la gala. L'admirable tasca de l'Associació de Familiars de Malalts d'Alzheimer va ser premiada com "un exemple de compromís social i treball in-

cansable". La seva presidenta, Ma.Rosa Giner, va recordar "el gran equip de voluntaris que dediquen el seu temps a millorar la qualitat de vida dels malalts". El periòdic Delta va ser premiat en l'apartat de comunicació, com un reconeixement als prop de 30 anys -es compliran durant aquest 2007- de presència als quioscos d'El Prat. En aquest temps "ha recollit el pols de la ciutat, en tot allò que afecta al teixit social i polític". El seu director, Josep Ma. Canalias, va assegurar que la publicació "manté les seves pàgines obertes a tots els pratencs".

## "Embranzida" dels botiguers

Juan Pedro Pérez, regidor de Promoció Econòmica, va recollir el guardó al seu departament, perquè "la cooperació entre l'administració i el sector econòmic és fonamental" per potenciar la "dinamització" de l'àmbit comercial. Pérez va dir

que l'organització de la gala és una mostra "de l'embranchida i l'empenta" dels botiguers, i va dedicar el premi al seu equip.

El Mercat Municipal va ser reconegut en el camp del comerç perquè, "després de moltes vicissituds, actualment és un exemple de serveis" als ciutadans. Valentina Guisado va fer doblete, i va recollir el guardó corresponent. En l'àmbit de la cultura, el centenari de l'escola Mare de Déu del Carme va merèixer el reconeixement, per la seva tasca educativa amb diverses generacions d'alumnes.

L'alcalde d'El Prat, Lluís Tejedor, va dibuixar un "futur esperançador" per al sector, que "depèn de l'empenta dels professionals del comerç". El camí "ja està marcat, a través del Consell del Comerç i el departament de Promoció Econòmica", va dir Tejedor, que va senyalar que els botiguers d'El Prat "tenen els ulls oberts a la realitat del seu entorn". ■



## Asesoría Técnica Laboral

ADMINISTRADOR DE FINQUES

LABORAL • FISCAL • CONTABLE • ADM. DE FINCAS • SEGUROS



Juzgados de los Social • S.M.A.C (Conciliaciones) • Alta empresas en Seguridad Social • Seguros Sociales • Nóminas • Contratos de trabajo • Autónomos • Pensiones • Inspección de Trabajo

I.A.E. - I.V.A • Declaraciones de Renta • Impuestos de Sociedades • Contabilidades • Constitución y Legalización de Sociedades y Cooperativas • Cuentas anuales y Registro Mercantil

Vehículos • Multirisgos del Hogar • Multirisgo comercio • Comunidades • Vida • Planes de pensiones • Enfermedad • Accidentes • Incendio

Administración de comunidades, pisos y locales • Alquiler de pisos y locales • Traspasos locales de negocio • Contratos arrendamiento • Tramitación cédulas de habitabilidad • Informes registro de la propiedad

Francesc Balcells, 10 (entrada por C. Lleida) • Telf. 93 379 59 99 • Fax. 93 478 81 07 El Prat de Llobregat

## Delta rep la Placa Rotària per la seva trajectòria informativa

**N. MACIAS** / "Un mitjà de comunicació que recull les alegries i preocupacions del teixit social d'El Prat, i que sempre ha exercit la llibertat d'expressió". Així va definir el president del Rotary Club, Antonio Ibáñez, la trajectòria del periòdic Delta, que va ser guardonat amb la Placa Rotària en un sopar celebrat el passat 16 de desembre a l'hotel Ciutat d'El Prat. Aquest premi, creat l'any 1992, vol ser un "reconeixement a una tasca dedicada a la comunitat". Segons Ibáñez, Delta ha recollit des de desembre de 1977 "el pols de les diferents associacions i entitats que hi ha a la ciutat". La publicació va néixer "per omplir el buit" que havia deixat el Portaveu Prat, desaparegut l'any 1971.

El director de Delta, Josep Ma. Canalias, que va recollir la Placa Rotària, va assegurar que aquesta publicació vol ser "el referent informatiu" de la ciutat. "Treballem per guanyar-nos la credibilitat dels nostres lectors, que són molts", va assegurar Canalias. El director del periòdic va insistir en què Delta "manté la seva independència de criteri, perquè no estem lligats a ningú, ni econòmica ni



Josep Ma. Canalias, director de Delta, recull la Placa Rotària a l'hotel Ciutat d'El Prat

políticament". "Som independents fins i tot per equivocar-nos", va assegurar. Aquest guardó servirà "per esperonar-nos a seguir endavant", va concloure el director de la publicació premiada.

El Rotary Club també va destacar la figura de Jaume Monés, exdirector de Delta i una persona lligada des de sempre al periodisme pratenc. "El degà de la premsa local des de fa 55 anys", va assegurar el president de Rotary. Monés, que va rebre l'Estàtua Amistat, és a l'actualitat president de l'Associació Cultural Delta, entitat que edita el periòdic Delta. També es va reconèixer la tasca del membre de Rotary Joan Santos, que va rebre el premi Paul Harris. Santos és un dels fundadors de l'entitat i patrocinador de l'homenatge als avis de la residència del carrer Penedés, que es celebra anualment.

L'acte va cloure amb unes paraules de Rafael Duarte, Primer Tinent d'Alcalde, que va parlar de la tasca que desenvolupa Rotary Club, "un grup d'amics que treballa de manera altruista". ■



El pasado mes de diciembre inauguró su sede en la calle Anselm Clavé de nuestra ciudad, la empresa BARCELONA EVENTOS cuya actividad es la organización integral de Convenciones para empresas e instituciones. Como apéndice de su actividad de comunicación cuenta con especialistas en diseño gráfico en imagen y sonido. Al acto de inauguración estuvieron presentes numerosos empresarios de la ciudad.

Nos encontramos en época de presupuestos. Todos los entes públicos se disponen a su aprobación para el ejercicio del 2007, si no lo han hecho ya. El correspondiente al Ayuntamiento de El Prat no sé por donde irá exactamente, pero me imagino que el presupuesto estricto rondará los 85 millones de euros. De hecho, esta millonada representa un aumento del 48% sobre el presupuesto del 2003. Por lo tanto, en cuatro años, habrá aumentado en más de 27.000.000 de euros.

No, no voy a discutir la aplicación que de este puñado de euros tenga previsto llevar a cabo el Ayuntamiento, no, no es esto lo que pretendo ni dispongo de información suficiente para hacerlo.

Yo solamente quiero llamarles la atención resaltando la grandiosidad de estos números. 85.000.000 de euros, equivalen a más de 14.000 millones de nuestras entrañables pesetas y representan un gasto

### Para ver se ha de mirar

## Grandiosidad de los números

por segundo, de 2'70 euros, o sea, casi 450 pesetas. Dicho de otra manera, en el rato que Vd. va a emplear para leer este artículo, el Ayuntamiento se va a gastar o invertir unos 400 euros (67.000 ptas)... ¡y así durante todo el año!

Y no digo nada del presupuesto de la Generalitat que representa, aproximadamente, 950 euros (158.000 ptas.) de gasto por segundo. Y el del gobierno central: 4.250 euros por segundo (707.000 ptas.).

Y puestos a resaltar la importancia de los números, fijémonos en lo que representan, por ejemplo, mil millones. En la China viven más de 1.000 millones de personas -son

cerca de 1.400-. Si iniciaran un desfile en línea recta a partir de sus fronteras hacia territorio español y se dispusiera que fueran saliendo en filas de 200 chinos, distanciadas solamente un metro una de otra, justo cuando los primeros chinos llegasen a los Pirineos, los últimos estarían atravesando de salida su frontera, ¡como lo leen!

Finalmente, si desde el nacimiento de Jesucristo me hubiesen puesto sobre la mano 12 euros (unas dos mil pesetas) cada segundo, sin parar hasta nuestros días, a finales del 2006 sólo hubiese podido reunir, aproximadamente, el importe necesario para pagar todas las hipotecas pendientes de liquidar en España en dicha fecha, más de 750.000 millones de euros... ¡12 euros cada segundo durante 2006 años!. ¡Es de locos!

**TOMÁS ALLENDE**

Quaranta anys després de la publicació de "Sota una gorra gris"

## Pere Baltà imparteix una classe com a professor convidat al darrer curs de la Facultat de Periodisme

M.M. / La Facultat de Periodisme i Ciències de la Comunicació de la Universitat Autònoma convidà Pere Baltà a impartir una classe -com a professor convidat- al alumnes del darrer curs de la carrera de periodisme, sobre l'exercici professional des del compromís amb la societat. El doctor Josep Maria Figueres, que el presentà en les quatre classes que impartí durant una completa jornada universitària, definí el periodista i escriptor pratenc des d'una trajectòria que s'iniciava aviat farà mig segle en la redacció de "Prat", prosseguí amb la creació i direcció del periòdic "Delta", la correspon-



salia comarcal de La Vanguardia i es completà amb la publicació de reportatges d'investigació social a publicacions tan prestigioses com "La Gaceta Ilustrada", "Tele/expres", "El

Correo Catalán", entre d'altres, al mateix temps que comptabilitzava l'exercici professional en el camp de les relacions públiques i la publicitat com assessor d'importants institucions i or-

ganitzador d'exposicions i congressos internacionals; amb lo qual es tractava d'una personalitat polivalent en els diferents àmbits de les carreres que s'imparteixen a la Facultat, amb una trajectòria que també aportava llibres publicats en diversos generes literaris des de la novel·la, el teatre i l'assaig.

"Prat" i "Delta" -els dos periòdics pratencs que dirigí- van atreure l'atenció dels estudiants propers a finalitzar periodisme, com un model de premsa local feta des de la independència i sorgida de la resistència contra la dictadura que també es produí en el camp del periodisme. Destacà molt especialment la memòria de la publicació (ara precisament fa quaranta anys) del conte "Sota una gorra gris", pel que fou sotmès a consell de guerra, que aparegué inicialment en el setmanari "Prat" que fou segrestat per la policia. Després el conte va ser divulgat per una bona part de les publicacions clandestines universitàries i llegit per Ràdio Pirinàica. Pere Baltà, encara avui company en aquestes pàgines, acabà la seva darrera intervenció afirmant que ser a la facultat impartint aquella classe era una de les coses més agradables que li havien passat a la seva vida professional, especialment perquè en el seu temps no es podien cursar els estudis de periodisme a Barcelona, com una mesura represora del regim que també s'aplica en altres carreres.

### Aparcaments i cotxes abandonats als carrers del Prat

J.M. / L'aparcament provisional de la plaça de la Noguera, amb capacitat per a 60 vehicles, ja estroba en servei. Aquest espai pretén compensar la pèrdua temporal d'aparcament a l'avinguda Verge de Montserrat a causa de les obres dels pàrquings subterranis. En contrast amb el benefici temporal que suposa la creació d'aquest recinte, trobem l'augment del nombre de cotxes abandonats als voltants (alguns amb enganxina, d'altres senzillament sotmesos al desballestament al carrer) que porten setmanes sense que la grua els vagi a retirar, tot i les trucades rebudes per part dels veïns. ■



L'aparcament de la plaça de la Noguera.

### La premsa evita el sacrifici de 45 gossos d'una gossera il·legal

J.M. / El passat 8 de gener, el diari gratuït *20 minutos* va publicar una notícia segons la qual 45 gossos havien estat rescatats en els darrers mesos d'una gossera il·legal ubicada al costat d'un aparcament per a camions prop del polígon Pratenc. Davant les reiterades queixes dels veïns a causa del soroll, l'Ajuntament del Prat va cridar l'atenció al propietari,

i aquest va signar finalment un document mitjançant el qual posava els animals a disposició de les autoritats municipals. Al gener va entrar en vigor la normativa que prohibeix el sacrifici dels animals de companyia a Catalunya, però el propietari va signar els documents que autoritzaven l'eutanàsia pocs dies abans d'entrar en vigor la normativa.

Als animals els hi quedaven tres setmanes de vida si ningú no els adoptava abans, però l'aparició de la notícia va provocar una allau de trucades. Com a conseqüència, al dia següent de la publicació, els gossos ja tenien nous amos. Després del ressò de la notícia, l'ajuntament també havia decidit excepcionalment que aquests gossos no serien sacrificats. ■

### Enfonsament a la C-31

Part de la calçada de la cruïlla entre les carreteres C-31 (l'autopista de Castelldefels) i C-250, a l'altura del Prat de Llobregat, es va enfonsar el matí del 31 de desembre a causa d'un problema amb les canonades subterranies de l'aigua, segons va informar el Servei Català de Trànsit. L'incident va obligar a tallar 1,5 km de via.

# Palabras contra el miedo y el olvido

*El cantautor Ismael Serrano, invitado por la entidad GATS*

**NEUS MACÍAS** / "En mis canciones aparece todo aquello que no me gusta, y contra lo que quiero luchar, como el miedo y el olvido, que son los pilares sobre los que ahora se asienta esta sociedad". De este modo se expresó el cantautor madrileño Ismael Serrano, protagonista de una cena organizada por la entidad socio-cultural GATS, que tuvo lugar el 12 de diciembre en el Centro Cívico Delta del Llobregat.

Serrano habló de sus motivaciones para componer -"la música sirve para romper barreras, y crea vínculos que nos ayudan a vivir"- y de los asuntos que le preocupan. Entre ellos, el miedo, "un virus que se extiende por todo el planeta: hay miedo al terrorismo; hay xenofobia porque tenemos miedo al extranjero, al desconocido, y tememos que nos quiten el trabajo". La terapia que el valleciano utiliza para combatir esta



El cantautor, a la izquierda, acompañado de l'Òscar Rando, de GATS.

enfermedad es cantar, "el modo más saludable de quitarse los miedos y saberse acompañado, de ser consciente de que no estamos solos, frente a un proceso de atomización de la sociedad".

Esa conciencia social que desprenden sus canciones, y que provienen del sentimiento de "estar vivo", también apela a un

tema de actualidad: la memoria, y concretamente, la recuperación de la memoria histórica. "La ley que está en trámites no satisface a todos: hay que devolverle la dignidad a aquellos que perdieron la guerra civil", aseguró Serrano, que recordó una frase del poeta uruguayo Mario Benedetti. "Hay una dignidad

que el vencedor nunca puede conocer". De este modo, luchar contra el olvido, -"como hacen las madres de la Plaza de Mayo, un colectivo que nos ha hecho reconciliarnos con el mundo"-, permite darse cuenta de ciertas similitudes, que el cantautor expresó en voz alta. "Los muros de Cracovia me recuerdan a los muros de Palestina; la guerra de Irak nos remite a la guerra de Vietnam; el drama de los inmigrantes se repite..."

Serrano entabló una charla con los asistentes a la cena, que le plantearon cuestiones de actualidad, para conocer sus puntos de vista. Entre otras cosas, el valleciano habló de las esperanzas de las nuevas generaciones y de sus problemas: la vivienda, la especulación, la fe en los partidos políticos... "Mi generación ha dejado de creer en los partidos políticos tradicionales", aseguró Serrano, que destacó el importante papel de las ONG's en la sociedad actual, y habló de que la protesta contra la guerra de Irak sirvió para "articular formas de lucha diferentes, a través de redes globales". ■

## Fruites i Verdures FONT DE SALUT

*¡¡La millor qualitat  
al  
millor preu!!*

**¡¡ INMILLORABLE SERVEI !!**

Estem al seu servei a: C/ Ferran puig 67  
Avda Montserrat 212  
Avda Montserrat 48

Reparto a colectividades; y mayoristas.  
93-262 63 54- pedidos @servifruit.com

*¡Pasió per la fruita!*



**Fruites, verdures i fruits secs**  
**Productes variis**

# Màgia i il·lusió als carrers del Prat

*Centenars de nens i nenes van tornar a gaudir de la visita dels Reis d'Orient*

**INMANOL CRESPO** / Com és habitual cada any, el passat 5 de gener Ses Majestats els Reis Mags d'Orient van arribar al Prat i van recórrer els principals carrers de la ciutat en les noves carrosses dissenyades per a l'ocasió. Milers de pratencs i pratencques, petits i grans, van sortir per donar-los la benvinguda en un ambient festiu i jovial ple de música, ball i focs d'artifici.

L'arribada dels Reis a la plaça Catalunya, on aguardaven centenars de nens i nenes, es va fer esperar fins a mitja tarda. A diferència d'anys anteriors, ho van fer en tres luxoses *Mercedes Benz* i no en helicòpter com era tradició. Aquest fet va provocar opinions contràries entre els presents. Mentre que uns pensaven que s'havia perdut l'originalitat i la tradició, d'altres creien que era molt més pràctic.



A la céntrica plaça esperava la cúpula de personalitats polítiques del Prat, encapçalada per l'alcalde, Lluís Tejedor, qui, acompanyat dels regidors i dels caps dels partits amb representació a l'ajuntament, els va donar la benvinguda. En el seu discurs, Tejedor va recordar el projecte de Solidaritat Ciutadana per la fam i el patiment de moltes famílies. Aquesta campanya pretén fer arribar joguines a tots els nens i nenes del Prat. L'alcalde també va exaltar la importància dels valors de la pau, de la tolerància i del civisme independentment de l'origen i cultures de les persones.

La cavalcada la van encapçal·lar l'Associació Musical del Prat i una vintena de cavalls. La novetat la van aportar les noves carrosses, ambientades amb passatges d'Orient, que van acompanyar a Ses Majestats. El resultat va ser una gran caravana de carros plens de llum, música i color, que contrastava amb el negre del carbó a la darrera carrossa.

Al voltant de les nou del vespre, van arribar a la plaça del Ajuntament els diferents carruatges de la cavalcada, envoltats pels aplaudiments i les salutacions dels assistents. Després que Melcior, Gaspar i Baltasar descendissin de les noves carrosses, ja a dins de la Casa de la Vila, Lluís Tejedor els va fer entrega de la clau del Prat de Llobregat, com a senyal de benvinguda. Tot seguit, els Reis, en companyia dels seus patges, van sortir al balcó per saludar, un cop més, i fer menció del pregó de cloenda. L'acte va finalitzar amb uns espectaculars focs artificials. ■



## CENTRE MÈDIC

El millor servei mèdic al seu costat

**Telèfon: 93 479 16 90**

Horari de visites concertades i d'urgències de 8 a 20 hores.

• **Especialitats:** Medicina General, Traumatologia, Ginecologia, Pediatria, Dermatologia, .....fins a 20 especialitats.

• **Serveis:** Anàlisis clínics, Fisioteràpia, Radiologia, ecografies i mamografies

Concertat amb mútues asseguradores i laborals

**C. Ignasi Iglesias, 81-83 • El Prat de Llobregat**



450 anys de la Parròquia de St. Pere i Sant Pau

## El difícil desvetllament d'una mirada nova

**GLÒRIA FARELL** / Per entendre i gaudir d'una obra d'art sovint hem de predisposar-nos d'una manera especial. No es pot fer de qualsevol manera. Hem de tenir, sobretot, una *mirada diferent* a l'habitual, massa acostumada a mirar superficialment les coses o les persones o a mirar-les una mica per sobre, o de reüll.

Ens cal, per tant, una nova mirada.

El *difícil desvetllament d'aquesta mirada*, diferent a l'habitual i que ens predisposi a captar allò més essencial i més bell de les coses que ens envolten, és el que va intentar, i segons la meua manera de veure va aconseguir, el germà Miquel Xancó, de la mà del qual un bon grup de gent del Prat vàrem poder descobrir, o millor dit, *redescobrir*, els elements iconogràfics del nostre temple i la nostra cripta.

Perquè, en efecte, el germà Miquel no va impartir les seves lliçons d'una manera escolar. No ens féu una conferència sobre la iconografia del temple i la cripta, de manera que tot encaixés i quadrés perfectament, sense deixar cap element per a la nostra pròpia recerca personal. No, no va fer això. Va fer una cosa més difícil i més interessant. Va fer desvetllar en nosaltres un sentiment de recerca, de ganes d'aprendre, de voler buscar, això sí, de la seva mà, més experta que la nostra. No és tractava, doncs, d'anar-nos explicant les coses com si fos un guia turístic ("aquí trobarem això, a mà dreta vegi's la capella de..."), sinó que el que volia era fer-nos sentir desitjosos de voler buscar, entendre i gaudir de la nostra iconografia religiosa –i, que valia també per a qualsevol altra.

I ho feia, en moltes ocasions, a partir de la formulació de preguntes, la resposta de les quals tardaria un temps a donar-se. Així els que assistírem a les xerrades havíem de tenir un paper actiu en la recerca. L'esforç s'ho valia. Qui fa aquest esforç és més difícil que oblidar el que ha après.

La parròquia Sant Pere i Sant Pau del Prat de Llobregat enguany celebra el 450è aniversari de la seva fundació. Per aquest motiu, s'han programat una sèrie d'actes, la relació dels quals us oferim en aquest mateix número de Delta. Entre els primers, hi figurà un curset, de tres sessions, impartit pel germà salesià Miquel Xancó sobre la iconografia del temple i la cripta de la parròquia, que tingué lloc els dies 9, 16 i 23 de novembre al vespre.



La tensió entre la formulació de la pregunta i l'acompliment de la resposta ben cert que demana atenció. Una atenció que pot fer néixer la inquietud, com també l'avorriment per impaciència. Fins i tot el refús o la indiferència ("deixem-ho córrer"). Però jo crec que més enllà de la indiferència o el refús, el pare Miquel va saber fer néixer l'interès de la inquietud, les ganes de saber o de saber més, de voler participar activament en la resposta als

interrogants que se'ns plantejaven.

I per aquest propòsit se serví de diferents estratègies, donant molt de pes a la projecció d'imatges i fotografies especialment confeccionades per ell per a la ocasió. Ens parlà, en una primera sessió, del significat del símbol, que travessa el llenguatge artístic, no només religiós, des de l'antigor. Repassàrem alguns dels símbols més freqüents de la iconografia religiosa, per després veure com en el nostre temple i

en nostra la cripta els retrobem reelaborats per nous artistes.

En la segona sessió ens féu voltar pel temple i per la cripta perquè intentéssim descobrir la riquesa d'aquests elements artístics, i, ajudats per un qüestionari que havíem d'omplir i que ens servia de guia per anar trobant el que ens demanava, anar-nos fent conscients de mica en mica de la quantitat d'elements simbòlics que ens envolten i de la seva bellesa.

El tercer dia ens donà la clau de volta interpretativa dels elements que havíem recercat i trobat. Era el moment de l'*hermenèutica*, de la interpretació.

L'esquema del curs, per tant, resultava ben coherent: primer, desvetllar la inquietud d'una nova mirada per entendre els elements que s'han de llegir de manera simbòlica; segon, descobrir físicament on i quins eren aquests elements, prendre'n nota i contemplar-los en la seva dimensió artística i religiosa, i tercer, interpretar-los i donar-los de nou el seu significat, esbiaixat per una mirada superficial.

Gràcies a aquest circuit vam saber, per només posar uns exemples, per què l'altar té inscrites cinc creus (per què cinc i per què estan col·locades com estan), què volen dir les dotze llànties vermelles del temple, per què l'infant Jesús de la Mare de Déu del Prat té els braços oberts, què hi fa el carro d'Elies a la capella de la Mare de Déu del Carme o què hi pinta Pau Casals a la capella de la Mare de Déu de Montserrat, què és la *dextera Dei* i si en tenim cap...

I també vam saber, i això és tan o més important que tota la resta, que tenim a l'abast una gran riquesa iconogràfica que satisfà la contemplació estètica i esdevé una eina pastoral de primer ordre. ■

### Programació dels actes commemoratius del 450è aniversari de la fundació de la parròquia de Sant Pere i Sant Pau del Prat de Llobregat

#### • Març

-Diumenge 18 de març: Inauguració i benedicció de la capella de Sant Jordi.

#### • Abril

-12 d'abril: Presentació del llibre *450 anys de la parròquia de Sant Pere i Sant Pau del Prat de Llobregat. Síntesi històrica* de Josep Ferrer i Pujol. A l'Hotel d'Entitats, a les 19:30h.

-15 d'abril: Aplec parroquial. Dinar de germanor a les pistes de bàsquet Xavier Marcilla.

-21 d'abril: Missa cantada (20h) i concert de l'Orfeó de Sants (21h).

#### • Maig

-20 de maig: Al matí, dedicació del temple i benedicció del nou baptisteri.

#### • Juny

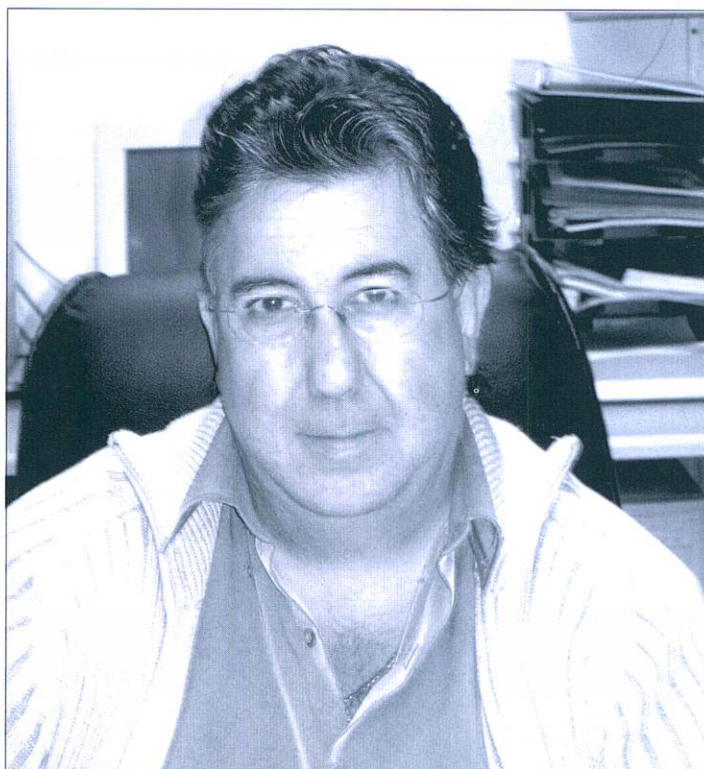
-1, 2 i 3 de juny: Romeria a Montserrat.

-29 de juny: Diada de sant Pere i sant Pau. Missa de cloenda del quatre-cents cinquanta aniversari.

# Manuel Moreno, una vida entre motores y campos de fútbol

**NEUS MACÍAS** / Manuel Moreno nació en El Prat en el año 1952. Su madre era asturiana y su padre, de Lanteiro, en Granada, había trabajado en La Seda, luego en la empresa de distribución de bebidas Rosbus, y durante 30 años se dedicó al taxi. Nuestro protagonista estudió en la Academia Prat del señor Antonet. Más tarde fue a la universidad, donde estudió la carrera de Empresariales, y después empezó Derecho. Compaginaba los estudios con su afición al deporte, concretamente a las motos. A los 14 años empezó a competir con la escudería Tres Luceros, y siempre hizo gala de ser de El Prat. Cuando tenía 26, en una exhibición motociclista que se estaba realizando en el campo del Fondo d'en Peixo, sufrió un accidente que le dejó secuelas para siempre. "La Federación Catalana de Motociclismo no se hizo cargo de los gastos de la operación, porque los organizadores no habían cumplido los requisitos legales. Entonces la Federación se desentendió". Manuel Moreno acababa de montar su tienda de recambios de automóvil, en un pequeño local de apenas 40 metros cuadrados, en la carretera de la Marina. Seis meses antes, la Cooperativa del Taxi donde había estado trabajando cerró, y la indemnización consistió en 250.000 pesetas en material automovilístico. "Me dieron filtros, correas... así empezamos con el negocio". Y seis meses más tarde, sucedió el accidente. "Lo pasamos muy mal. Fueron momentos muy duros y difíciles, sin contar con la ayuda de nadie. Pero siempre digo que una hormiga, cuando está entre la espada y la pared, se defiende hasta ante un elefante". Así lograron salir adelante. El padre, en sus constantes viajes a Barcelona con su taxi, le suministraba bujías, baterías de coche... "Me llamaba y

Lleva 25 años al frente del club Juventud Prat, y ha conseguido el reconocimiento como Mejor Directivo en alguna de las ediciones de la Nit de l'Esport. Su vinculación con el deporte se inició en el mundo de motociclismo. Compitió sobre dos y cuatro ruedas, pero un desgraciado accidente le impidió seguir con su afición. Lleva casi 30 años dedicado a su empresa de recambios de automóvil, y ha estado vinculado con diferentes entidades de comerciantes.



Manuel Moreno ha estado vinculado con diferentes entidades de comerciantes.

me preguntaba qué necesitábamos en la tienda".

## Entre el asociacionismo y el fútbol

Luego se trasladaron a un local más grande, en el número 37 de la misma carretera Marina, con 270 metros cuadrados. Su actividad empresarial le llevó a implicarse en el asociacionismo: fue presidente de la Asociación de Comerciantes de Marina, y más tarde, de la Asociación de Comerciantes de El Prat. Cuando empezaron las obras de remodelación de esta importante vía, decidió trasladarse. "Creo que destrozaron la calle comercial, porque se impidió aparcar en doble fila, y eso hizo que disminu-

yese el número de clientes". Compraron un terreno en la calle de las Moreras, al lado del Estruch, y allí construyeron el local comercial donde trasladaron Autorecambios Moreno. El negocio sigue funcionando, a pesar del cambio de ubicación. "La verdad es que hemos tenido suerte: hay mucho que agradecer a la gente de El Prat. Tenemos una clientela muy maja que nos ha sido fiel y ha seguido viniendo a comprar". Pero su actividad empresarial no ha sido la única razón por la que se conoce a Manuel Moreno en todo El Prat. Nuestro protagonista es presidente del club Juventud Prat desde hace 25 años. "Es como un hijo adoptado que me ha salido", bromea.

## Un gran ambiente en el Juventud Prat

Llegó a la presidencia del club de casualidad, porque unos amigos le animaron a presentarse al cargo. Hacía tan sólo unos tres años que se había fundado, y por entonces jugaba en el Sagnier, en la categoría de 3ª Regional. Ahora juegan en 2ª. Moreno destaca el compañerismo y buen ambiente que reina en el club. "Hay chavales que podrían estar jugando en categorías superiores, porque tienen mucha calidad. Pero prefieren quedarse en el Juventud Prat, porque están a gusto: somos una gran familia". Nuestro protagonista elogia el comportamiento de sus jugadores. "No juegan por dinero, somos un club modesto sin muchos recursos. Hay muchos futbolistas de la ciudad, excepto uno. Y se imponen normas internas: nadie puede hacer excesos, eso lo respetan todos".

El club ha pasado por buenos y malos momentos. Entre los mejores, algunos premios en las diversas ediciones de la Nit de l'Esport. Lo peor, una mala racha que les llevó, hace dos años, a estar a las puertas del descenso a 3ª Regional. "Entonces echamos mano de los fondos del club, y fichamos a tres jugadores que habían estado en Preferente. Así pudimos salvar la categoría: creo que fue una buena gestión por parte de la junta directiva". Ahora, pide mayor entendimiento entre las entidades y el ayuntamiento. "Me gustaría que El Prat tuviese un equipo fuerte en cada categoría: hay un gran abismo entre la 3ª División, donde juega el AE Prat, y donde estamos nosotros, 2ª Regional. No hay ningún club en Catalana, Preferente o 1ª Regional". ■

5 de gener de 1950



Els Reis Mags a la Cripta de l'església de Sant Pere i Sant Pau.  
La cavalcada fou organitzada per l'empresa La Seda de Barcelona. (Arxiu de Gerard G. Mor)

**B** **BALTASAR**  
MEDIADORES DE SEGUROS

**B** **BALTASAR**  
GRUPO ASESOR

**SEGUROS**

Avda. Virgen de Montserrat, 38  
Tel. 93 370 02 99 - Fax. 93 370 06 06  
08820 EL PRAT DE LLOBREGAT

**SEGUROS DE:**

- ❖ AUTOMOVILES
- ❖ HOGAR
- ❖ COMERCIO
- ❖ VIDA
- ❖ JUBILACION
- ❖ COMUNIDADES
- ❖ ENFERMEDAD
- ❖ ACCIDENTE
- ❖ SUBSIDIO RETIRADA CARNET
- ❖ RESPONSABILIDAD CIVIL

**HORARIO:**  
Mañanas: de 9 h. a 2 h. - Tardes: de 4 h. a 8 h.

Avda. Virgen de Montserrat, 17  
(Esquina Avda. Llibertad)  
Tel. 93 478 56 34 - Fax. 93 379 79 97  
08820 EL PRAT DE LLOBREGAT

**ASESORAMIENTO  
Y GESTION:**

- ❖ LABORAL
- ❖ FISCAL
- ❖ CONTABLE
- ❖ APERTURAS
- ❖ CONTRATOS ARRENDAMIENTO
- ❖ DECLARACIONES RENTA
- ❖ SEGUROS SOCIALES - I.V.A.

**HORARIO:**  
Mañanas: de 9 h. a 1 h. - Tardes: de 4 h. a 8 h.

**ASESORIA**

# El Carrer Major, el més antic del Prat (IX)

## *Els primers anys de la postguerra (1939-1942)*

La Comissió Gestora Municipal, constituïda per l'autoritat militar, en funcions d'Ajuntament (106), seguint les ordres imposades per les autoritats governatives va procedir als canvis de noms d'alguns carrers i a la descatalanització de la resta dels noms de les places i vies urbanes (107). En aquest sentit cal consignar, que el carrer va tornar a canviar de nom, recuperant l'antiga denominació de carrer Major, però en castellà.

El nou règim va instituir ben aviat moltes festes i celebracions de signe polític, sovint amb desfilades que no és el cas ara detallar, però que obligaven a posar banderes o cobrellits als balcons del carrer. La primera vegada va ser el febrer de 1939, en ocasió de l'entrada de les tropes franquistes a Girona. En aquest sentit cal dir que l'Ajuntament va convidar "... a todos los vecinos que engalanasen sus casas con colgaduras y asistir a la manifestación patriótica (...) en homenaje al heroico ejército español..." (108).

Des del gener del 1939 fins al mes de març del mateix, els trens de la línia ferroviària de Barcelona a València no arribaven a la capital catalana, tenint el seu final de línia a l'estació d'El Prat. Això era degut a que no s'havia posat en servei encara el pont provisional del tren sobre el riu Llobregat, cosa que va fer que molts viatgers pernoctessin a El Prat. Alguns d'ells van passar la nit, per indicació de la Comissió Gestora Municipal, en algunes



«Processó de les noies» a principis dels anys quaranta.

cases particulars del carrer Major. (109)

A partir de la primavera de 1939, es van reiniciar les processons. Ens referim especialment de "les noies", a finals del mes de maig, i la de Corpus, les quals en el seu recorregut final, passaven sempre pel carrer Major. Per tal d'enaltir aquesta manifestació religiosa, es van llogar pel Corpus de l'any 1940 una parella de gegants i capgrossos, que van encapçalar la processó. (110).

Cal consignar que a l'octubre de 1939, va ser nomenat 1er tinent d'alcalde Manuel Lagarriga Alvarez, i regidor, l'empresari Josep Monés i Comas (111). Ambdós veïns del carrer. Aquest darrer, era fill d'un dels primers víctimes del terror dels "incontrolats".

Val a dir que el 18 d'octubre de 1940 (112), es va registrar una gran riuada, el poble no es va inundar, els marges de de-

fensa van resistir els impactes de les aigües desbordades del Llobregat. Era la primera gran avinguda d'una sèrie de quatre.

En aquesta època van arribar a l'aeròdrom d'El Prat, algunes personalitats polítiques de renom que van passar pel carrer entre els quals cal citar, pel seu significat, la visita que va fer a Barcelona el conegut polític nazi Heinrich Himmler. Aquesta visita del cap de la Gestapo alemanya, va tenir lloc el 23 d'octubre de 1940. (113) Pel tal motiu, la delegació local de la Falange va organitzar una especial rebuda. A la Plaza del Caudillo (plaça de la Vila) és van congregar a part d'una multitud de veïns, les esquadres falangistes de la població. Aquestes en formació militar, van tenir una ubicació preferent per retre honors a l'esmentat cap de la SS. Alemanya (114). Els balcons del carrer Major, via d'obligat pas de la comitiva, es van cobrir amb banderes i cobrellits. En aquell temps és desconeixia la seva vinculació en els camps d'exterminis nazis.

Aquests primers anys del franquisme van ser molt difícils, a part de la repressió de les persones vinculades a les esquerres, cal destacar la penúria econòmica que va arribar a tothom, però, que s'agreujava en el cas de les famílies dels vençuts. Les dificultats eren de tota mena, la falta de treball, les restriccions elèctriques, la gairebé total falta de benzina, etc. La majoria dels pocs automòbils que hi havia es movien amb el "gasógeno".

L'activitat econòmica es va reprendre lentament, obrint-se nous establiments al carrer. En aquest sentit cal consignar que na Teresa Clausell Garrigues va establir l'any 1941, una sabateria en un dels locals del carrer Major nº3 (115). En l'altre, Jaume Clausell i Pradell, familiar de l'anterior citada, va obrir una llibreria. També en el mateix carrer Major en Leandre Andreu i Ribas va instal·lar un taller de reparació de bicicletes, i en Joan Roma Carbonell va obrir una botiga de comestibles que ben aviat es convertiria en tocineria (116). Igualment en Jesús Huecas García va instal·lar al carrer un taller de fusteria.

Entre altres novetats cal citar que l'any 1941, es va obrir en el 1er pis de la casa nº3 del carrer, la perruqueria de senyores de Isabel Alcaraz Cano (la Isabel), que hauria de tenir molt de renom, i en el no. 6 del mateix carrer, la modista Julià Ferrer Masdemón va reunir un bon nombre de noies de la població interessades en aprendre a cosir i brodar (117).

El mes d'abril de 1942, hi va tornar haver una gran riuada, novament l'alarma va arribar al carrer.

JOSEP FERRET

### Ara fa 75 anys

#### Gener de 1932

El dia 7 gener de 1932 es va dur a terme el vol de prova de la línia aèria d'Andorra, amb aterratge a la Seu d'Urgell. L'avió pilotat per en Josep Canudas va trigar d'El Prat a l'aeròdrom de la Seu d'Urgell, 50 minuts d'anada i 45 minuts a la tornada.

L'Ajuntament pratenc va pagar 37,5 pts. a Ignasi Ribas, "...pels jornals d'operaris, carros i animals emprats " en regar i escombrar els carrers entre els dies 1er de gener de 1932 fins el dia 10 del mateix mes.

#### REFERÈNCIES

106.- AEP, Llibre d'Actes de 1939; 107.- FABRÓ, I. i GÓMEZ-INGLADA, M. " *Els anys després*", Ajunt. d'El Prat, 1989.; 108.- Sessió de data 5 de febrer de 1939 (106); 109.- A casa, el nº4 del carrer, en van dormir alguns.; 110.- AEP (Arxiu Municipal d'El Prat) Compt. municipals 1940, Cap. XIII, Lliuraments nº 575 i 576.; 111.- AEP, Llibre d'Actes de 1939.; 112.- CODINA VILÀ, J., "Inundacions al delta del Llobregat", 1971; 113.- HARRIS, P., "El grial nazi", revista "Más Alla"; 114.- Dades facilitades entre altres, per en Jordi Ribas Martí.; 115.- AEP, Matricula Contrib. Indust. 1941; 116.- AEP, Matric. C. Indust. 1941; 117.- AEP, Matric. C. Indust. 1941



**JOAQUINA SÁNCHEZ POLONIO**

Murió el pasado 6 de diciembre de 2.006 a la edad de 60 años. Toda la familia agradece enormemente el apoyo y el cariño brindado por compañeros de trabajo y amigos en estos duros momentos.

**Homenaje a mi hermana**

*Cuando naciste, nacieste cin un "don"; / y ese "don" tuyo era tu gran corazón. / No sé como explicar el gran vacío que nos dejas, / pues la muerte acechaba en la esquina y, / no nos ha dado tiempo a darnos cuenta que, / tu vida se apagaba y poco a poco / se escapaba de nuestro lado. / Fuiste una gran esposa y una madre maravillosa, / que te voy a decir yo, / cuando con nuestros padres y hermanos siempre has estado / apoyándonos en los bueno y en lo malo. / Has sido una tia ejemplar con tus sobrinos, / una amiga para tus amigos, / una compañera para tus compañeros. / Te has ido, pero no lo quiero pensar, / porque siempre estarás aquí en nuestros corazones.*

TU FAMILIA Y AMIGOS.



**MIQUEL ANGLÈS MATEU**

(24/06/1933 • 5/01/2007)

Fill de Vallespinosa



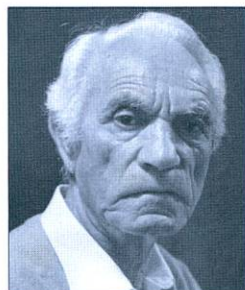
**MIGUEL CERÓN SÁNCHEZ**

falleció cristianamente

el dia 23 de diciembre del 2006 a la edad de 81 años

*Dejar de percibir tu presencia es imposible, / tu vacío es inmenso y difícil de olvidar, / tu hombría y tu gran corazón amable / creó un amor tan grande, que recordarte es gozar.*

**Los tuyos**



Miguel Francisco Ortíz Moya, conegut per tantes persones del Prat pel sobrenom de "Calores". Nascut a Santa Magdalena de Pulpis (Castelló) el 29 de Març del 1.913, es sentia fill del Prat, on ha viscut els darrers 76 anys.

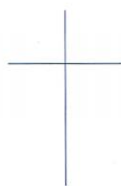
El Sisco ens va deixar el dia 3 de Gener de 2.007 a la edat de 93 anys. La família donem les gràcies a totes les persones, familiars, amics i coneguts que ens van acompanyar en aquests moments tan tristos. No t'oblidarem.



**TERESA COMPANY I CORMA**

Ens deixà el dia 23 de novembre de 2006 a l'edat de 85 anys. Filla del Prat, fou una persona molt estimada per tot els que la conegueren, pel seu caràcter amable i la seva senzillesa. Els seus fills, néts, família agraeixen les mostres de condol rebudes de familiars, amics i veïns.

*Els seus fills Carmen i Ignasi, i els seus néts Josep, Marta i Sònia. Ens ha deixat, el dolor és molt fort, però el nostre amor per tu no l'esborra la mort, i allà on ets viurà per sempre.*



**18È ANIVERSARI DE LA MORT DE NARCÍS VILLAESCUSA VILLAESCUSA**

Que va donar el seu cos a la ciència

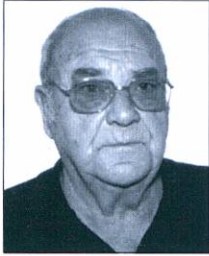
Va morir el dia 11 de gener de 1989. La teva esposa Maria Vicente i els teus fills Glòria i Jordi no t'oblidem.

**Funerària d'El Prat**

**SERVEIS FUNERARIS DEL PRAT, S.L.**

*Sant Pere i Sant Pau*

OFICINES: Camí de Cal Natrus s/nº  
Telf. 93 478 08 31 • Telf-Fax. 93 478 63 33



JOSEP PUIG RIBAS

Morí el dia 4 de desembre de 2006 a l'edat de 75 anys.

La seva esposa, fills, néts i resta de família agraeixen les mostres de condol rebudes.



BLANCA EZPONDA I SANFELIU

1ER ANIVERSARI (1943-2006)

*Els que t'estimaren no t'oblidarem mai*

## Valentí Vilà i Bages

Per circumstàncies de la vida he tingut la sort de compartir moltes activitats amb el Valentí i és per això que crec que, en un moment com aquest, no podem acomiadar aquesta persona que ha fet tant pels altres sense dir unes paraules sobre la seva vida i també expressar els nostres sentiments d'agraïment i homenatge.

El Valentí ha estat un personatge polifacètic i extraordinari, d'aquells que fan país. Així a finals dels anys quaranta el trobem compromès amb el món sardanista formant part de la Colla "Petits Pratencs" i, després, ja en l'any 1950 amb el seu germà Màrius formaven part de la "Colla Jovenívola"

Mogut pel seu afany de servei als altres va iniciar una tasca de formació cívica, muntanyenca i religiosa amb nois del col·legi Calasanz, als quals ensenyava cançons, jocs i formació moral.

Aquesta activitat amb la col·laboració de Mn. Francesc Galceran, aleshores vicari de la Parròquia de Sant Pere i Sant Pau, va ser la llavor de la creació d'un grup anomenat "Cors valents" i a partir d'aquí es van anant succeint les excursions, primer a la platja i, després, a llocs més allunyats del Prat.

No va ser fins l'any 1957 que amb Mn. Montfort com a vicari de la parròquia que es va constituir d'una forma oficial un grup d'escoltes anomenat Agrupament Escolta Anton Vilà, sota la protecció legal del bisbat.

D'aquesta època en guardem uns records inoblidables com els campaments a Can Riera Moliné al Montseny els anys 58 i 59

A finals del 59 la seva salut passava per un moment delicat, va ser llavors que va deixar la seva activitat com a Cap d'Agrupament.

Sortosament avui en dia tenim dos agrupaments escoltes aquí al Prat fruit, en part, del treball que va fer el Valentí ara fa més de cinquanta anys.

El 19 d'octubre de 1999 vàrem fer una trobada d'antics escoltes en la que es va retre un homenatge al Valentí per la seva labor dins l'escoltisme, ell com sabeu era molt discret i poc amant de les manifestacions i menys si ell n'era el centre.

Va participar d'una forma activa junt amb altres persones en la gestació i fundació l'any 1955 de la unió Excursionista de Catalunya del Prat. En va ser el primer president.

Estimava la muntanya profundament i, en especial, li tenia el cor robat Montserrat amb tot el que representa de natura i espiritualitat.

Encara poques hores abans de morir els seus llavis, amb molta dificultat, pronunciaven el nom de Montserrat, es per això que en el recordatori hi han volgut posar la imatge de la Mare de Déu.

El Valentí durant molts anys va fer teatre dins l'entitat anomenada La Cervantes, recordem també les seves actuacions

en els Pares de Família fent Els Pastorets i altres representacions. Tenia molta memòria i una habilitat especial per recitar poesies, gran amant de la música clàssica, potser això ja li venia de família ja que els seus germans també han conreat aquesta branca de la cultura.

El seu amor pel nostre poble el va portar, junt amb altres persones a fundar, "Amics del Prat".

Ara ell ens ha deixat i no el podem veure més amb aquests ulls, ni tampoc tindrem la seva companyia física, és per això que estem tristos i els nostres ulls s'omplen de llàgrimes, però, per la fe sabem que ell seguirà la seva ruta en un altre pla, vers l'Immutable, talment com a bon muntanyenc que era, quan ho feia ell aquí amb nosaltres, amb la motxilla ben plena... ¡i tan que la porta plena! plena de tot el que ha fet per amor, en primer lloc a la seva família, a tots els amics i a tantes altres persones que d'una manera o altra al llarg de la vida s'han relacionat amb ell.

Crec que no estic equivocat si dic que els que hem vingut aquest matí aquí en aquest acte de comiat, no ha estat per compromís, ans el contrari, és perquè tenim algun deute d'agraïment amb ell i, per tan, li diem:

Gràcies amic pel que desinteressadament ens has donat i perquè has fet del lema escolta, Déu, Pàtria i Proïme, l'objectiu de la teva vida.

*Llegit en la missa funeral a la Parròquia de Sant Pere i Sant Pau del Prat de Llobregat el 13 de gener de 2007*

### Flameta Ardent

Fa més de cinquanta anys, uns Vilà (Josep Maria Vilà i Parellada, Jaume Codina i Vilà i Valentí Vilà i Bages) integraren la comissió gestora que hauria de desembocar en la creació d'una nova entitat local: els Amics d'El Prat.

De caràcter cultural, aquests Amics van començar a ser alguna cosa més que simples comparses en l'esfera d'El Prat d'aleshores, tan distint del d'ara: aquells joves – els Vilà i els altres-, a primera línia, fos en iniciatives pròpies e d'altri.

Ha pasta mig segle i, fins avui, ardent com una flameta, en Valentí. Flameta ardent, que ha anat apagant-se a poc a poc. Ara és amb uns altres amics més purs i fraternals. Com ell volia.

Josep Maria Vilà i Parellada  
Jaume Codina i Vilà

## Gente Singular

## La Cosaria

Es una de las profesiones para el recuerdo. Durante mi infancia y adolescencia, aunque ya comenzaba su declive, aun vivían años de esplendor, y es que la figura del cosario o la cosaria, fueron decayendo a la par que nuestro país evolucionó a la modernidad y el desarrollo.

En esencia eran personas, que llevaban y traían cosas –de ahí su nombre– entre los campos y los pueblos, y entre estos y la capital, habiendo algunos tan prestigiosos, que para sus comandas efectuaban viajes hasta a Madrid –lugar mítico entonces– de donde podían traer encargos que solo allí había.

El vestido para la joven que iba a casarse, la medicina que no se encontraba en la farmacia local, los artículos de ferretería, la cubertería de fiesta, el corte de traje para la petición de mano, y un millón de cosas más, eran traídas por encargo, en unas infinitas listas, que –de manera prodigiosa– ellos recordaban de memoria, e iban repartiéndolo a cada uno en la forma solicitada, y si por alguna razón habían cambiado el producto demandado, al entregarlo se encargaban de cantar las excelencias del nuevo, haciéndolo incluso más deseable, que el que él peticionario, había previamente encargado.

Los pedidos, se abonaban generalmente tras su recepción y en especie, por lo que las deudas eran cuidadosamente anotadas en una libreta de tapas duras, en las que perfectamente ordenados en columnas, constaban los nombres o apodos de los deudores, y las cantidades que iban entregando a cuenta; huevos, animales de granja, frutas o granos, que una vez valorados, eran acomodados en el medio de transporte usado por el cosario, para su comercio.

Hace tiempo oí una deliciosa historia de la época de gloria de los cosarios. Me contaron que –algunos de ellos– cuando llegaban a un caserío para hacer los pedidos, los iban anotando en trozos de papel, los cuales extendían luego en una mesa, e iban colocando sobre ellos las monedas entregadas a cuenta de cada cosa. Más tarde aventaban la mesa con un soplillo de los usados para encender el fuego, hechos con una manopla de esparto, de forma que los que no tenían ninguna moneda encima caían al suelo, trayendo solamente los encargos que no volaban por impedirlo el peso de las monedas, seguramente porque en más de una ocasión, se habían quedado con más de un producto sin cobrar.

Pero los cosarios no eran solo vendedores a domicilio, como de lo dicho pudiera deducirse. Los cosarios eran además– en una época en que las formas de comunicación resultaban escasas y difíciles –la voz y la noticia de los que estaban en otro lugar. Él traía nuevas de los retoños que había tenido, o iba a tener, la mocita que se casó con uno de otro pueblo, o llevaba la talega –con el nombre primorosamente bordado a punto de cruz– con la muda de la semana, para el estudiante que estaba en la capital, y que a su través hacía llegar a casa

la usada, o la noticia del mozo que estaba haciendo la mili en Badajoz.... Aunque no tenían oficina, todo el mundo sabía en que pensión o fonda se alojaban, y allí se les visitaba para encargarle algo, hacerle llevar un objeto, o solicitar una información. Era la voz de la región para los que vivían lejos de ella.

Los cosarios fueron comunes en gran parte de España, pero abundaron mucho en Andalucía, y en mayor número en la provincia de Málaga, en donde hubo una auténtica cultura relacionada con esta figura, y aun hoy –hablado con gente mayor de aquellos lares– recuerdan las rutas, e incluso los nombres de los que por una u otra razón, fueron singulares en la profesión.

María, que antes de cosaria había sido recovera, fue una de estas genuinas figuras. No era muy común el que las mujeres se dedicasen a esta actividad, por un montón de razones. Trabajar fuera de casa, andar sola por los caminos, acarrear el peso que los encargos suponían, y vivir cada día a salto de mata, hacía disuadir al sexo femenino de este oficio, pero en algunos casos, y tras vencer todos los obstáculos tanto personales como sociales, hubo algunas que lo ejercieron.

Era una mujer de considerable fuerza física y fino ingenio, además de grandes dotes para la persuasión y el acuerdo. Realizaba su trabajo en varios pueblos de la provincia de Málaga y se abastecía en la capital, a donde solía acudir dos o tres veces al mes, al objeto de materializar sus encargos.

Aquel día bajaba por la calle Cuarteles –llamada así por el hecho de que en la misma hubiese hasta cuatro establecimientos militares de estas características– arreando al borriquillo del que usaba para su negocio y que, al haber concluido la ruta por la provincia, venía hasta los topes de productos del campo, los cuales llevaba encima y colgados del aparejo del animal, entre ellos doce gallinas jóvenes, que poco tiempo antes le habían dado en pago. Estaba ya cerca del mercado del Carmen –en el barrio del Perchel– lugar en donde se aprovisionaba, cuando le abordó un ciudadano, que tras dar las buenas tardes, se identificó como empleado de la Protectora de Animales. –“Tengo que sancionarla –le dijo mientras se disponía a extender un boletín de denuncia –porque la forma en que lleva a estas pollitas, con la cabeza para abajo, supone un mal trato hacia los animales”

María, cansada después de una semana de andar de un lado a otro, se detuvo frente al empleado y con las manos en el cuadril le espetó enérgica “Mira tú que pena..., me multas a mi porque llevo estas pollas un rato cabeza abajo, y tu que llevas la tuya así desde que naciste, de eso no dices nada”.

Las cosarias de mi tierra –como puedes ver, amigo lector– eran mujeres de armas tomar.

J.M.HIDALGO

## Naturalment, al gener

El gener és un dels mesos més llargs de passar, s'han acabat les festes, tenim la “cuesta de enero”, fa més fred que mai, comencen fort els refredats, gripes...

Doncs haurem de fer alguna cosa per, naturalment, viure-ho millor.

L'alimentació del dia a dia hi té molt a dir. A l'hivern què millor que una bona sopa ben calenta! Les tenim per tots els gustos. Les de farigola estimulen el sistema immunitari i ens ajudaran a combatre tos i refredats, les de ceba són molt diürètiques i ens serviran per depurar l'organisme, les de civada, en castellà avena, ens aportaran vitamina B i ens faran sentir més relaxats. Cal també aprofitar la font de vitamina C que ens donen les fruites de la temporada (taronges, mandarines, llimones, kiwis), especialment els fumadors, que n'haurien de consumir molta més quantitat per combatre l'efecte nociu de la nicotina.

Naturalment, hem d'aprofitar el benefici que l'exercici moderat té sobre el nostre organisme, tenint sempre en compte l'edat i les condicions físiques de cadascú. Una caminada fins la platja a l'hora del sol, una bona estona a la piscina o un cap de setmana d'esquí ens ajudarà a respirar millor i sentir-nos més àgils i actius i, de passada, controlarem pes, pressió arterial i fins i tot el temut colesterol LDL.

També seria bo de reservar una estona lliure, ni que siguin deu minuts, per gaudir dels nostres petits plaers de cada dia. Arreglar el testos del balcó, sentir l'escalfor del sol a la cara, passejar amb els nêts, seure a llegir o fer ganxet, fer projectes amb la parella... Es sabut que sentir-nos a gust amb nosaltres mateixos és un dels remeis que més cura, potencia l'autoestima i ens reconcilia amb el món.

MERCÈ MONTANÉ I GIL • Naturòpata

## El Principi d'Arquímedes

"Doneu-me un punt de suport i amb una palanca sóc capaç de moure el món" és la frase que hom atribueix al matemàtic i físic de Siracusa (287 a.C.- 212 a.C.), colònia hel·lènica de Sicília abans que els romans la conqueriren. Va atemoritzar els romans amb els seus invents, que van servir per defensar la ciutat. Al final, Roma conquerí Sicília en el curs de la segona guerra púnica i Arquímedes fou assassinat. Però els seus invents i constatacions han sobreviscut als temps: la roda dentada, la politja mòbil, el número "PI" - 3,141592...- (relació entre la longitud d'una circumferència i el seu diàmetre) i l'anomenat 'principi d'Arquímedes': "qualsevol cos sòlid submergit en un fluid experimenta una empenya cap amunt igual al pes del fluid (o líquid) que desallotja".

Però és que això que és vàlid, per exemple, pels vaixells i pels icebergs, també ho és per als globus: pel fet de trobar-se en el si d'un fluid (en aquest cas, l'aire), el globus també està sotmès a dues forces, una és el seu pes (P) que el dirigeix cap avall amb la força de la gravetat inclosa, i l'altra és l'empenta (E), igual al pes de l'aire apartat, dirigit cap a dalt; quan a dins del globus hi ha heli (4 vegades més lleuger que l'aire) o hidrògen (que a més d'inflamable, és 14 vegades més lleuger que l'aire), l'aerostat s'enlaira.

Moltes són les qüestions que ens plantejaríem sobre el corrent decurs de la vida la resposta de les quals està en el principi d'Arquímedes: ¿per què s'eleva una cometa? ¿per què volen els avions? ¿per què s'enfonsa una baleta i flota el més gran dels trasatlàntics? ¿varia la línia de flotació d'un vaixell quan navega per un riu i després, continua la seva trajectòria pel mar? ¿per què es pot llegir el diari assegut -i com més pes hom tingui, millor-damunt de les aigües del Mar Mort? ¿per què els rècords de natació no són homologables en aigua salada? ¿per què el fum s'enlaira? ¿per què costa menys fer avançar una barca dins de l'aigua que fora de l'aigua? . Diuen que Hieró, el tirà de Siracusa en temps d'Arquímedes, va lliurar 10 quilos d'or per tal que li confeccionessin una corona; sospitant que li havien substituït part de l'or per plata, la lliurà a Arquímedes per tal que sense deteriorar la corona, aclarís el dubte. Arquímedes va submergir la corona en un recipient ple d'aigua fins a dalt; pel pes de l'aigua que es va vessar, Arquímedes va calcular la densitat del metall de la corona (la densitat és el pes per unitat de volum) i va poder comprovar el percentatge de l'argent que hi havia col·locat el joier infidel.

Però també diem quan s'està investigant en un procés de corrupció, per exemple, que el que s'ha averiguat només és la punta de l'iceberg (està clar que tot i que el gel flota, el seu pes específic de 0,92 no s'allunya tant del de l'aigua de mar, que és d'1,02 com a mínim), i la

punta de l'iceberg no suposa mai més del 10% visible o descobert. I també ens preguntem què s'amaga darrera d'una OPA d'una gran empresa sobre una altra (on som els *consumidors*, dintre o fora de l'aigua? o amb l'aigua al coll? I aquí les nostres preguntes volen obtenir una resposta que ens expliqui ben bé el pes específic de l'OPA, però també de les remodelacions de barris, de noves legislacions, de noves normatives...sobre l'arquitectura, sobre allò que és immaterial i sobre les persones, no fos cas que pel principi d'Arquímedes es deixés de veure tot el que està submergit, i que aquesta part superi -com en un iceberg- el 90% del pastís. I també diem que quan en una situació social o professional determinada ens volen fer mal o ens volen esborrar de l'escena, és que ens volen "enfonsar". I quan un vol enfonsar quelcom que flota, ha d'afegir molta força per aconseguir-ho, doncs el mateix pes de l'objecte flotant és ja un important impediment per evitar que floti. Per tant, tinguem present que la nostra defensa ha de ser aferrissada per tal que tingui doble valor; quan algú o alguna cosa ens vulgui "enfonsar", lluitem fins al final, ergo cada braçada que donguem serà un valor afegit que ens empenyarà enlaira, serà una bafarada d'aire fresc que ens donarà alè i ens revitalitzarà el nostre món físic i sobretot, el psíquic. I també hauríem de dir que mai no ens hem de sentir tan acomodats com si tot el nostre entorn fos com el Mar Mort, que fa tota la feina i on a un no li cal cap esforç per mantenir-se surant.

Està clar que l'equilibri (moderat, prudent, realista) serà capaç d'endegar i canalitzar els pitjors excessos dels idealismes delirants i dels angèlics. L'equilibri fa camí, però les grans convulsions i les grans passions fan que el "fluid" en el que estem immersos navegant, pateixi moltes alteracions i ens posi en perill d'enfonsament.

Gestos, tarannàs, sentiments, emocions... ¿pesen més que raó, realitat, científicisme, autocontrol? Potser caldrà equilibrar la balança amb una mica d'esforç, d'intuïció o d'afinitat. La torna, en fi. Seria necessari fer com els peripatètics, aquells grecs aristotèlics que aprenien passejant. El passeig és certament el paradigma de l'estabilitat i de l'harmonia: veure, viure, escoltar, proposar, adquirir... a l'igual que deixar anar, deixar anar tot allò que ens fa nosa, que ens llasta, que ens suposa sobrepès (i no solament de quilos físics), que acabaria propiciant un "enfonsament".

No perdem de vista l'Arquímedes: la pressió adequada, la càrrega justa, l'embranchada necessària, la protecció convenient, el combustible folgat...i endavant.

VICENÇ TIERRA

## Desde el Perú

### ¿Qué es un hombre?

Todo el mundo sabe lo que es un hombre y sin embargo nadie se pone de acuerdo en su definición.

Hay muchas maneras de definir al hombre y eso depende del ángulo con que se le mira.

Ya los filósofos griegos dieron una definición de hombre pero con una mentalidad biológica. "El hombre es un bípedo implume", decía Platón, añadiendo más tarde, "con uñas planas". Diógenes desplumó un gallo y dijo: "Ese es el hombre de Platón".

Los filósofos son los que más han tratado de definir al hombre al ver en él una espiritualidad que no tienen los animales.

Jean Jacques Rousseau desprecia la condición humana y dice que el hombre es "un animal corrompido" y Hobbes nos compara a lobo al decir: "homo hominis lupus", el hombre es "un lobo para el hermano".

Schopenhauer recalando nuestros instintos dice que el hombre es un "animal que puede prometer y engañar", y Nietzsche opina que el hombre es "una animal enfermo".

A fuerza de decirnos animal vamos acabar identificarnos con las bestias sobre todo cuando quitamos la espiritualidad que nos corresponde. Dominando el instinto sobre la razón, la conducta del hombre es realmente animal y en el insulto nos tratamos de animales.

Para un pesimista y despistado, el hombre es "un forastero en el mundo" como si hubiese llegado al planeta en paracaídas.

Debido a nuestra debilidad, Pascal nos compara a una caña hueca al decir que "el hombre es una caña pensante".

En realidad son muchas las definiciones que podríamos dar del concepto hombre pero nunca llegaríamos a dar una respuesta satisfactoria, pues como dijo alguien "el hombre es un ser que nunca se completa". Eso nos conduce al pensamiento cristiano de que el "hombre es un ser en maduración" que conduce a la vida eterna que será definitiva.

JAUME ESTRUCH

# El grupo pratense *Universo Acelerado* entre los tres finalistas del concurso de maquetas de Vodafone



El grupo en directo en uno de los escenarios montados por la compañía de telefonía móvil

**LUÍS GARRIDO** / Con una trayectoria vertiginosa, la banda de pop más importante de nuestro pueblo en los últimos tiempos opta por ganar el concurso para encontrar nuevas estrellas nacionales promocionado por la empresa de comunicación. La recompensa: un contrato con Sony-BMG.

Sin duda nos encontramos ante un grupo que dará bastante de qué hablar. Universo Acelerado, formado por Israel, Abel y Nathan, al que recientemente se ha unido el batería Malvis, ha pasado por delante de casi todos los participantes del concurso de maquetas de

Vodafone y ahora mismo se encuentra entre los cinco primeros. Curtidos en conciertos y concursos, los chicos de Universo Acelerado luchan por abrirse paso en el panorama musical, hecho que ha dado sus frutos en este importante concurso en el que el público vota por la mejor canción a través de su móvil. Con su tema *Tal vez* han conquistado a muchos de los que han sentido curiosidad por este concurso, obteniendo uno de los mayores números de votos.

El éxito del tema de Universo Acelerado se debe a una frescura poco habitual en el ambiente musical actual,

mezclando estilos como el pop más directo y sencillo con el sonido abrumador de sus guitarras americanas, todo ello sin olvidar un mimo especial en cada arreglo. Aunque ellos mismos afirman estar haciendo actualmente un estilo encaminado hacia el pop sus raíces van

desde los Beatles hasta las variedades más indie, y siempre pensando en hacer temas contundentes para directos arrolladores. Para ellos el concierto es fundamental, y eso mismo es lo que pudieron demostrar el pasado 10 de enero en el metro de Barcelona, donde actuaron con el resto de bandas seleccionadas. En ese directo se pudo apreciar la fuerza de la banda, donde no falta un arreglo ni fallan las nitidas voces de los chicos de Universo, y que deberán volver a demostrar en Madrid si continúan dentro del concurso.

Universo Acelerado es cada vez conocido por más gente. A base de esfuerzo, trabajo y mucha dedicación esta banda intenta encontrar su lugar en la música, una meta que puede acercarse bastante si el 25 de este mes se proclaman como ganadores del concurso de maquetas de Vodafone. De esta manera llegarían a un punto decisivo en la vida de cualquier grupo: conseguir su primer contrato discográfico. ■



## Paseo fotográfico por el continente asiático

Bajo el título "Recuerdos del Oriente Lejano" el fotógrafo y viajero Dimitri Grammatikakis (Melbourne, 1961) nos presenta, en esta su segunda exposición en nuestro país, un recorrido por la vida cotidiana de Japón, China, Tailandia y Vietnam.

La muestra, que contiene una serie de más de cuarenta fotografías en blanco y negro, tomadas y reveladas por el mismo autor, es una excelente oportunidad para acercarnos al continente asiático. La exposición se inauguró el pasado 12 de enero y se prolongará hasta el próximo 2 de febrero en el Centre Cívic Jardins de la Pau. ■



**PELETERIA**  
**MyB PIEL**

- Piel nacional y de importación
- Prendas a medida y arreglos

**Ahora en C/Castella 25**  
**Tel. 93 370 79 57**

## Concert de Reis de la banda simfònica de l'Associació Musical del Prat de Llobregat

**X. IBERN GÓMEZ** / El passat dia 6 de gener d'enguany, diada dels Reis Mags, es va celebrar com ja és tradició, el concert que ofereix la Banda Simfònica de l'Associació Musical del Prat de Llobregat al Teatre Modern.

Amb una notable presència d'un públic fidel, el concert de la banda - sota la magnífica direcció del mestre José Manuel Aloy Almela - va constar de dues parts; a la primera, vàrem poder escoltar el pasdoble "Agüero", una selecció musical de "Out of Africa", les dances hongareses de Brahms i "Riviereu Ciclus", d' A. Malando, totes elles excel·lentment interpretades, amb una especial menció a la percussió en la darrera peça. Realment una primera part d'un gran nivell musical.

A la segona part es van interpretar "Second Waltz", de Dimitri Xostakòvitx, una selecció musical del ballet "Copelia", del músic francès Leo Delibes, el ben conegut vals "El Danubi blau", de Johann



Strauss - que en aquestes dates és gairebé d'obligada audició-, i com a setena obra, la sardana "És la moreneta", de Carceller. Com no podia ésser d'una altra manera, el concert es va cloure amb el bis sol·licitat i esperat pel públic de l'obra "Radetzky March", o la marxa del general Radetzky, militar austríac de les

campanyes antinapoleòniques, nascut el 1766 i mort el 1858; és la música que tanca també normalment, el famosíssim concert d'any nou a Viena, ofert al magnífic auditori dels "Amics de la música" i retransmès per televisió arreu del món.

Tot el concert va mantenir un elevat nivell musical, que

denota el progrés constant de la banda i que no és altra cosa més que el fruit del ferm treball d'assaig de tots els músics, membres de l'associació.

Amb aquest concert s'inicia l'any 2007, en el què el principal objectiu és poder participar en el Certamen Internacional de Bandes, que s'ha de celebrar a València, al Palau de la Música Valenciana, entre finals de juny i primers de juliol. Desitgem des d'aquestes ratlles el millor dels èxits per a la nostra banda, tot recordant el segon lloc aconseguit també a la capital del Túria, en el concurs nacional de bandes que tingué lloc al juny del 2005, i que va ésser un gran estímul per a la millora i la superació de la banda simfònica.

Reiterem els postres millors desitjos a la Banda Simfònica i igualment, a la de Iniciació, perquè caminin amb passos fermes en la seva superació i amb la unió, força i esperit de concòrdia envers el ja no llunyà 25è. aniversari de l'Associació, al final d'aquesta primera dècada del segle XXI. I també desitgem de tot cor a tothom -subscriptors i lectors de "Delta" - un molt bon any 2007, amb salut i PAU. ■

### "Joanet, geganter del cel"

He somiat que ja començava una ciutat gegantera en el cel, que tots els gegants del món estaven ja plantats amb grans cors d'àngels amb les seves gralles i tabals, i tots t'esperaven amb gran joia i alegria, doncs et necessitaven per iniciar la festa més gran que mai s'ha celebrat en el teu honor, estimat Joanet.

Sí, amics, aquell home menut, actiu, amb geni i caràcter, que no faltava a cap cita gegantera; aquell home que juntament amb el també desaparegut amic Roman Ferreres i una colla de grans geganters van tirar endavant el món i la tradició gegantera a la nostra ciutat, ja no és amb nosaltres. No el tindrem a les trobades i cercaviles, però sempre restarà al cap i al cor dels que estimem les nostres tradicions populars i en especial el gegants.

El gegantó Joanet, però, sí restarà amb nosaltres, recordant sempre la feina feta i la tasca de més de cinquanta anys amb el gegants i el món geganter.

Va poder viure la seva gran il·lusió, la Ciutat Gegantera del Prat 2004, ha vist com la seva llavor ha anat fructificant amb més gegants i geganters en la nostra arrel popular i també la continuïtat amb els cinquanta anys del Rotllà i la Griselda i els 25 anys d'en Pere i la Paulina; així com la nova colla gegantera Delta, i la geganta Eulàlia i l'aparició de nous geganters a escoles i instituts. Crec que des del cel seguirà joiós aquests fets i l'esdevenidor, que és esperançador i il·lusionant a tot Catalunya, amb la renaixença d'aquesta tradició tan popular, festiva i que

omple de festa i alegria les nostres festes majors i omple de vida els ulls de la quitxalla.

Amb aquestes breus i emocionades línies vull dedicar un gran homenatge i un no adéu, sinó un a reveure i fins sempre a Joan Sanahuja, "Joanet", el cap de colla de l'Associació Gegantera del Prat, que crec que puc i vull compartir amb tot el món geganter local i de tot Catalunya, per la seva constància, abnegació, il·lusió i perquè no, tossuderia i amor als gegants.

Desitjaria que el seu record portés a l'Associació Gegantera i Recreativa del Prat a reforçar la seva unió, la seva representativitat i la seva col·laboració envers tota la resta del món de la cultura popular i tradicional local, fent dels gegants la representació senyera de la ciutat i deixar sempre per tot arreu un segell i un record esplèndid i honorable dels Gegants del Prat i de les seves actuacions arreu del nostre país.

Joanet, ja ets a la més gran cercavila de gegants, tothom espera la teva ordre d'inici, no corris, els gegants ballaran perfectes, harmoniosos, con si fos un cor celestial; la teva cercavila i la festa gegantera ja per a tu és eterna.

**X. IBERN GÓMEZ**

*Joan Sanahuja, cap de la colla de gegants de l'Associació Recreativa Gegantera del Prat, va morir el 30 de desembre passat, a l'edat de 75 anys. Sanahuja era geganter des de feia 55 anys, i en feia 35 que era cap de la colla gegantera de la nostra ciutat, fet que el convertia en el cap de colla més veterà de tot Catalunya.*

## L'ORA obre la convocatòria artística multidisciplinària "41° 18' 47" N, 2° 6' 11" E"

M. MARTÍNEZ / Després d'uns mesos de la seva la seva arrencada, l'Oficina de Recursos Artístics, situada a La Capsa posa en marxa el seu segon projecte amb la intenció de dibuixar al mapa artístic la ciutat de Prat. La primera acció van ser l'exposició 'Sessió Contínua' i el work-shop 'Art, cinema i bandes' durant el mes de novembre de l'any passat. Ara l'aposta es concreta més al nostre entorn, amb la convocatòria multidisciplinària "41° 18' 47" N, 2° 6' 11" E", coordenades que delimiten El Prat, adreçada a creadors i artistes i on tindran cabuda cabuda tota mena de propostes i procediments de creació visual i plàstica al voltant del referent de la ciutat del Prat.

L'objectiu concret d'aquesta nova iniciativa es que els projectes seleccionats facin el seu procés de producció a La Capsa, engenant així un espai per compartir la reflexió i la producció artística amb la resta de seleccionats i amb el públic. Els i les artistes tindran la possibilitat d'usar les instal·lacions i els recursos tècnics de l'equipament durant el procés de producció. Les propostes hauran de desenvolupar un treball d'investigació al voltant de les

coordenades que delimiten aquesta ciutat, comunitat, cultura i territori. Un cop finalitzat aquest procés, els tres projectes escollits hauran de poder ser presentats en format exposició: dos a la Sala d'art Josep Bages de Torre Muntadas i un a l'espai públic del Prat. La Capsa destinarà un total de 6000 euros per la primera fase de producció de tots tres projectes. La segona fase o fase d'exposició es produirà i coordinarà amb els mitjans humans i econòmics habituals d'un projecte de la programació regular de la Sala d'art Josep Bages. Aquesta fase tindrà un pressupost màxim de 2.500 euros i inclourà la publicació d'un catàleg que documentarà els tres projectes.

El termini d'admissió de propostes restarà obert fins al proper 2 de març i serà aquell mateix mes, el 16 de març, quan es posarà fi al procés de selecció i es farà anunci dels projectes escollits. La fase de producció, d'un mes, serà del 26 de març al 27 de maig, i finalment, de l'1 al 27 de juny de 2007 a la Sala d'art Josep Bages de Torre Muntadas i a l'espai públic de la ciutat. ■

## Nova exposició d'artistes locals a Torre Balcells

DELTA / L'11 de gener s'inaugurarà una nova exposició d'autors locals a les sales d'exposicions del Centre Cultural Torre Balcells. Joan Campamà i KRRO, Sergio Carrillo, presenten en paral·lel, dues mostres de pintura i dues maneres diferents d'afrontar-se a la pràctica pictòrica.

Joan Campamà es caracteritza per una obra dins de la tradició del paisatgisme català i en aquest cas, exposa paisatges naturals i urbans del Prat, i rodalies. En canvi, KRRO aposta per una línia més abstracta i experimental i reflexen diversos pensaments i estats de l'esperit.



Les exposicions es podran visitar fins al proper 10 de febrer. ■

## Chillida: La forma de vivir

ÓSCAR SOLSONA / Eduardo Chillida hacía preguntas. No daba respuestas. Una manera soberbia de solucionar interrogantes pretéritos. A poco que abramos nuestros sentidos, la obra gráfica del gran escultor vasco que ahora podemos disfrutar en El Prat, nos enseñará a través de la emoción y no de la doctrina que vivir es algo secundario, porque lo importante es la *forma de vivir*. Y, hasta donde yo sé, todo lo vivo en La Tierra –excepto los humanos– lo proclama en el sereno ejercicio de ir viviendo así... en la forma impecable de ir o de ser por la vida.

Chillida fue y es. Feliz pirueta de trascendernos tan solo reservado a unos pocos. Él lo consiguió trabajando con la humildad del arte rupestre, porque su almacén de materia prima siempre fue toda la bulla de la Naturaleza y la transformación exquisita que nos da el tiempo al tiempo, dando así relevancia a lo importante, lo espacial. Sí, él fue uno de los precursores de la era espacial. Ya siendo portero de la Real Sociedad lo practicaba: *El portero es el único jugador de campo que se maneja en la tridimensionalidad que la portería ofrece*.

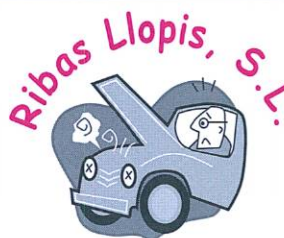
Sentado frente al mar de su Donosti se preguntaba... *¿de dónde vendrán las olas, de dónde vendrán? (...)*

Vaya, no hablé sobre las obras que verás en Torre Muntadas; bueno, mejor, porque tú sabrás escoger *la forma de vivir* esa experiencia única. Te dejo en buenas manos.

Chillida Codis.  
Sala d'art Josep Bages, Torre Muntadas, fins al 28 de gener de 2007

BOLSOS  
**Delcar**  
Artículos de piel y viaje

Frederic Soler, 6 • Telf. 93 370 19 53 • EL PRAT DE LLOBREGAT



Mecànica i electricitat de l'automòbil i la motocicleta

**Taller Ribas**

CARRER BARCELONA, 69

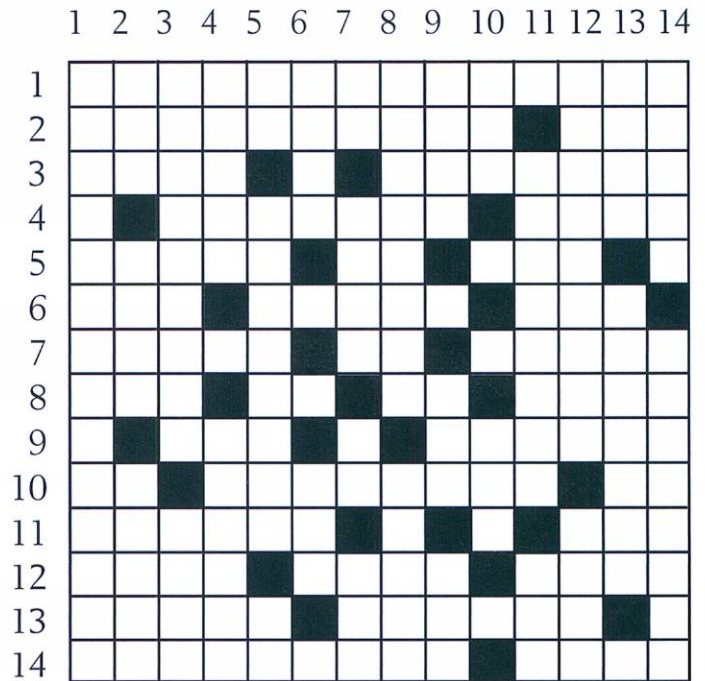
08820 El Prat de Llobregat Telf. 93 478 60 97

Pratigrama nº 38, per Puigmalet

Aquests mots encreuats ofereixen deu definicions, en cursiva, amb tema pratenc.

**Horizontals:** 1. Si condueixes begut, amb una d'aquestes ja has begut oli. – 2. Rumiareu. Etcètera. – 3. Resen. Al mig del cel. Poseu dret allò tort. – 4. L'origen de tot. *Cal ..., gran i desapareguda masia construïda, sense aires de noblesa romana, sobre l'estany de la Podrida.* Mots amb què coneixem les persones. – 5. Plagio. Niquel. Existeixes. Inicial de l'Anna. – 6. Col·loquialment, fa. *Carrer del Prat entre Joffre i Vilomara.* Entrant marítim gallec. – 7. *Instrument agrícola per obrir solcs a la terra.* Indi. *Petits terrenys de cultiu.* – 8. Palíndrom estrany. Dues que quasi sempre van juntes per qualsevol qüestió. I tant. Fruit de la perera. 9. Al fons del mar. Allau vocàlic. Cent romans. Encoratgin. – 10. Alianza Popular. *Petita plaça propera als jardins de la Ribera (pistes de petanca, bàsquet i skate).* Bari. 11. Plens de mines. El matí del dia. Un. Bloc Ultraconservador Holandès. – 12. Triomf. *Nom de pila del pratenc que era el cap de colla gegantera més veterà de Catalunya, i que té un gegantó dedicat.* Enemic històric del tutsi. – 13. Afectades de nanisme. Cursos d'aigua intermitents. Lletra aragonesa. – 14. *Al aeroport unes 16.000 persones bàsicament s'hi dediquen.* Aquesta no creu en Déu.

**Verticals:** 1. Acció de tornar-se com una botifarra (especialment després del Nadal). – 2. Divinitat romana dins de la llar. Musulmana. Orinar. – 3. Espetegarà, la llenya. Joguina amb forma de nena. – 4. Adornat. De apostrofat. Obeeixen. – 5. Pronom adverbial. *Fruit roig conreat als nostres camps.* Sigles del cos de protecció nazi. – 6. De baix a dalt, afluent del Po. Alfa. Urani. Regiment de Seguretat Japonès. Pàrquing. – 7. Nota musical femenina. Pellroja. Compact Disc. Carta amb alguna moneda d'or dibuixada. – 8. Frases. Capgirat, riuada. – 9. Ambient. La marca de la guineu. Variant escocesa de Joan. El fill de la filla. – 10. Europa gens hostil. Europa. Lletra muda. Antílop africà. Entrant a Roma s'acaba l'amor. – 11. El final de tot. *Nom d'una agrupació astronòmica*



*pratenca i termodinàmica amb seu a la Capsa.* Hematòfags Europeus Associats. – 12. Tornarem a cosir. Escultura de pit cap a dalt. – 13. També. Qualitat d'algú. Espanya. – 14. Inculpa. *Cognom del conegut pratenc que va ser geganter durant 55 anys.*

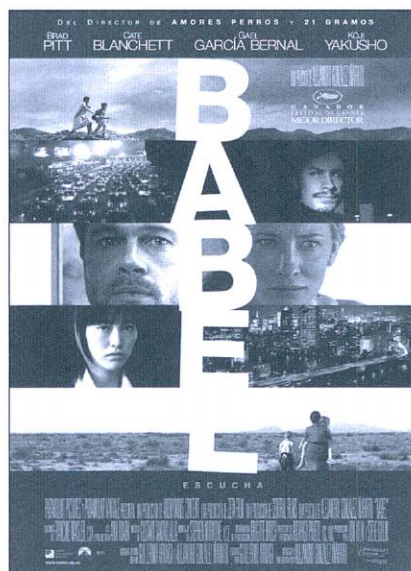
Solucions al Pratigrama núm. 38

**Horizontals:** 1. Alcoholometria. – 2. Barriareu. Etc. – 3. Oren. E. Adreceu. – 4. T. Partit. Noms. 5. Imito. Ni. Era. A. – 6. Fot. Madoz. Ria. – 7. Arada. In. Horts. – 8. Rat. Qu. Si. Pera. – 9. R. Aau. C. Anímin. – 10. Ap. Cerdanya. Ba. – 11. Minats. D. U. BUH. – 12. Exit. Joan. Huru. – 13. Nanes. Rieres. J. – 14. Transpor. Atea. **Verticals:** 1. Abotifarrament. – 2. Lar. Mora. Pixar. – 3. Creptara. Nina. – 4. Ornat. D. Acaten. – 5. H. Tomquet. SS. – 6. oneR. A. U. RSI. P. – 7. La. Indi. CD. Oro. – 8. Oracions. adair. – 9. Medi. Z. Jan. Nèr. – 10. Eur. E. H. Nya. R. – 11. T. Entropia. HEA. – 12. Recostrem. Bust. – 13. Item. Atribut. E. – 14. Acusa. Sanaulja.

QUÈ FAN AL CAPRI?

Torna Alejandro González Iñárru, director de «Amores perros» i «21 gramos»

Un acontecimiento trágico en Marruecos desencadena una serie de acontecimientos que afectan a cuatro familias en diferentes païses. Un disparo fortuito que acaba connectando un pareja estadounidense en su lucha desesperada por sobreviure, dos chicos marroquies responsables involuntarios del accidente, una niñera que cruza la frontera de México ilegalmente con los niños de la pareja, y una adolescente japonesa sorda y rebelde sobre cuyo padre pesa una orden de busca y captura. A pesar de las enormes distancias y de las culturas antagónicas, estos cuatro grupos de personas acabarán compartiendo un destino de aislamiento y dolor en el que sera difícil encontrar la salvación.



Programació

Pel·lícules programades pel gener i febrer de 2007: Divendres, dissabte i diumenge, dies 26, 27 i 28 de gener: «Una noche en el museo» (estrena) • Divendres, dissabte i diumenge, dies 16, 17 i 18 de febrer: «El motorista fantasma» (estrena) • Resta del mes de febrer, pel·lícules probables, no confirmades: «Babel», «En busca de la felicidad», «El ilusionista».

Sorteig d'entrades

Aquest mes han resultat premiats els següents subscriptors: Felipe Adad Martín, Maria Andrés Amor, Antonio Barrera Sánchez, Montserrat Bel Riera, Miquel Aguirre Daserna, Consuelo Carillo Martínez, Pere Cuadrat Ibern, Vicens Falcó i Pujol, i Elena Jordà Domenech. Les entrades es poden recollir a la redacció de Delta, al carrer Castella, n. 5, a l'horari d'Oficina: Dimarts i dijous de 8 a 14 del matí.

► Fútbol • Tercera Divisió

# El Prat ya gana en el 2007

**MANOLO GOL /** No se puede considerar malo el balance del último mes del Prat, pues de los tres partidos jugados ha logrado dos victorias y una derrota, lo que alivia un poco su mala situación en la tabla clasificatoria. El regreso al banquillo de Cándido Viana le ha dado al equipo un nuevo aire fresco que hace que los jugadores estén ilusionados para conseguir un puesto en el equipo.

**Regalo de navidad a la afición. Prat 5, Girona 1**

El Prat acabó con la mala racha de resultados en el día del regreso de Cándido Viana al banquillo pratense tras la marcha de Quico Díaz. La verdad es que el resultado fue sólo un espejismo y pese a que sirvió para salir de la zona de descenso y pasar las Navidades tranquilas, mucho hay que sufrir todavía para salvar la categoría. Se avanzó el Girona a los dos minutos, pero el Prat logró empatar antes del descanso en una jugada en la que Ochoa hizo falta al portero, lo que aprovechó Rubio para marcar a puerta vacía. En la segunda parte el Girona se volcó en busca de la victoria, pero se encontró con un gran Toni, que bajo palos estuvo soberbio y evitó que los rojiblancos volvieran a marcar, sacándose la espinita que tenía clavada des-



Cándido Viana, nuevo entrenador del AE Prat

de del día del Reus. Palet (el mejor del partido), Cervantes en dos ocasiones y Jaime completaron la goleadora. La alineación fue: Toni; Moreno, Xavi Valls, Rafa Bellés, Comas; Lara, Vacas, Mayoral, Rubio (Jonny 92'); Palet (Cervantes 75') y Ochoa (Jaime 65').

**Inútil estreno de Javi. Palafrugell 2, Prat 1**

Javi Lara, el pichichi de la Escola la temporada pasada, se estrenó como goleador en Tercera en Palafrugell en un partido que no olvidará pese que al final su gol de falta no sirvió de nada, pues el Prat acabó per-

diendo ante el cuadro gerundense por 2-1. El equipo, cargado de bajas, pudo haber logrado al menos un punto, pues pudo sentenciar en una buena primera parte, pero encajó dos goles en la segunda, el segundo a falta tan solo de cinco minutos para el final. El meta Víctor debutó y fue expulsado en el tiempo de descuento y como ya estaban hechos los tres cambios el jugador Iván acabó jugando de portero. El equipo fue: Víctor; Mayoral, Xavi Valls, Rafa Bellés (Iván 75'), Comas; Vacas, Palet (Jaime 72'), Parralejo, Ochoa (Jonny 84'), Lara y Charly.

**Se consumó la revancha. Masnou 0, Prat 1**

El desplazamiento a El Masnou volvió a ser una vez más positivo para el Prat, que con su victoria se vengó de la derrota de la primera jornada en el Sagnier. El partido estuvo igualado, pero con las mejores ocasiones para los de Cándido Viana, que volvieron a perdonar a su rival ante puerta. Incluso en la segunda parte se falló un penalti que el meta pratense Cañadas hizo sobre

un Charly que acababa de entrar al campo. Jaime lo lanzó muy bien, junto al palo izquierdo, pero Cañadas tocó lo suficiente para que la pelota se estrellara en el poste. Poco después otro de los suplentes, Jota, marcaba el único gol cuando apenas llevaba dos minutos sobre el campo, al aprovechar una indecisión de la zaga masnouvina con su portero Era el estreno goleador del delantero en la liga. La alineación fue: Toni; Comas, Xavi Valls, Rafa Bellés, Iván; Mayora, Vacas, Parralejo (Jota 71'); Palet (Jonny 86'), Jaime y Cervantes (Charly 60'). ■



## Moda esportiva

- Fútbol
- F. Sala
- Caça
- Muntanyisme
- i tot tipus d'esports
- Neu
- Bàsquet
- Pesca

**Pedro**  
ESPORTS

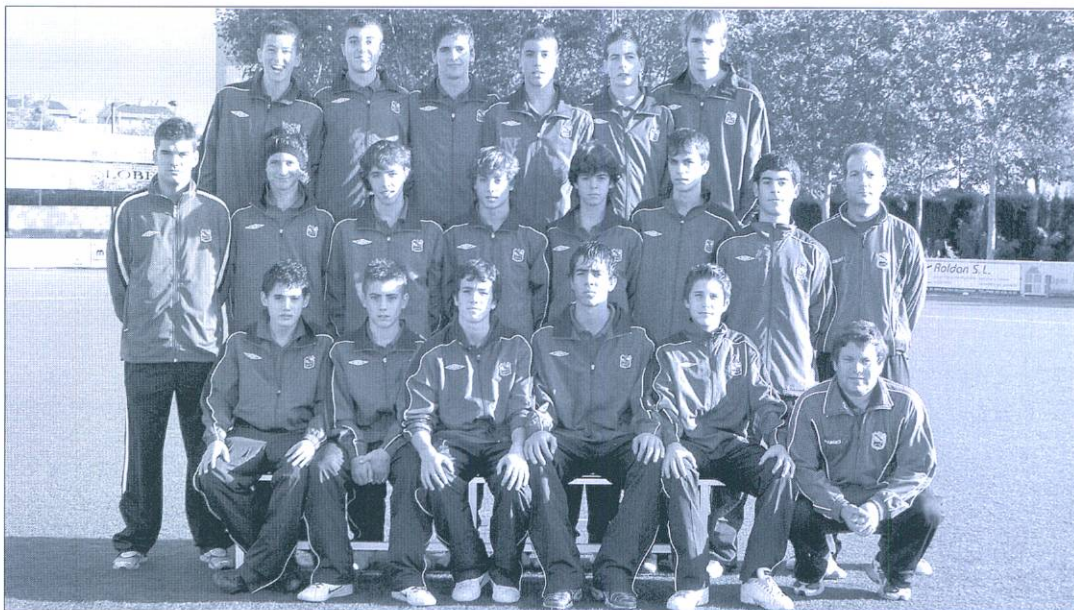
TEAM MATCH

## Tramitacions permisos i llicències

Pau Casals, 34 • Telèfon. 93 370 08 02 • Fax. 93 478 21 61 • 08820 EL PRAT DE LLOBREGAT (Barcelona)

► Fútbol • Liga Nacional

## Cambio de rumbo



Plantilla del Cadete A del AE Prat

**J.D. MUÑOZ** / Una dolorosa derrota contra el Manresa con manita incluida (5 a 1) motivó que la estructura deportiva de la Escola de Futbol Prat Blaugrana decidiera prescindir de los servicios del hasta ese partido entrenador, Carlos Perales. A pesar de que el equipo goza de oportunidades para marcar goles, la falta de definición le ha condenado al pozo de la zona de descenso en la Liga Nacional. Al cierre de esta edición, Delta aún no conocía el nuevo inquilino del banquillo del Estruch que tiene como reto recortar los 9 puntos que ahora mismo separan la permanencia del descenso.

Y es que el nuevo año tampoco sirvió al equipo para enderezar el rumbo. La derrota con-

tra Granollers por 4 goles a 1, se acentuó después al caer por la mínima contra el Castelldefels en un partido que los escoleños no merecieron perder. Las ocasiones de gol se suceden pero la falta de acierto ha condicionado todos los partidos. A todo ello se le tiene que sumar el abandono del equipo por parte de los hermanos Ávila. La citada derrota contra el Manresa, ha acabado por condenar al entrenador de un conjunto que, de momento, no se endereza.

Los juveniles empiezan a respirar

Buenas noticias desde el grupo I de la preferente de juveniles. Tanto el AE Prat como el B de la Escola de Futbol Prat Blaugrana

han logrado escapar, momentáneamente, de la zona de descenso. Los escoleños juegan con más riesgo, al estar empatados con el primer equipo que entraría en descenso, mientras que el Prat tan sólo está dos puntos por encima. Destaca la goleada por 6 goles a 2 de la Escola al Júpiter, mientras que el AE Prat aún no conoce la victoria en este 2007.

Los cadetes de Preferente del AE Prat siguen con su buena línea. Ahora mismo conseguirían el ascenso a la división de honor, a pesar de tropezar contra el Mercantil, segundo clasificado, perdiendo por la mínima. El ritmo de victorias de la primera vuelta parece que se ha frenado, aunque no pierden fuelle tanto de Mercantil como de Barça B. ■

► Fútbol • 2ª Regional

## Paso atrás de los pratenses

**L. ILLO** / Dos derrotas y una victoria es el pobre balance del equipo juvenino en este último mes. En este momento el ascenso directo se complica debido a los doce puntos de distancia, por lo que la plaza de promoción debe ser un mal menor y el próximo objetivo que debe marcarse el equipo de Rafa García. Un equipo que sucumbió en el Estruch ante una Peña Sant Feliu se remontó un 2-0 en los diez últimos minutos. Una derrota que volvió a producirse en el campo del filial del Castelldefels en el que la falta de gol, junto a dos errores defensivos provocaron un marcador que en los minutos finales maquilló Elio. Tras el parón navideño los juveninos se reencontraron con el buen juego y los goles ante un penúltimo clasificado que apenas inquietó la meta de Johan. Jordi y Nacho por dos veces sentenciaron a un fácil rival. A punto de cumplirse el ecuador del campeonato los pratenses deben encontrar la regularidad para poder optar a algo más que no sea la mitad alta de la tabla. ■

## GABINET d'OSTEOPATIA El Prat

**Sergio Lucas Salas**  
Osteópata  
C.O. MROE

**Cita Prèvia**  
Tel. 93 370 76 21  
Mòbil. 650 598 494



La medicina osteopática es un sistema de salud basado en la relación entre la estructura anatómica y su función. El osteópata con suaves manipulaciones manuales consigue armonizar ésta relación y tratar con éxito tanto problemas del aparato locomotor como disfunciones viscerales.

osteopatiaelprat@hotmail.com

Avda. Montserrat 108 - 1º 3ª - 08820 El Prat de Llobregat

► Fútbol Sala • Nacional B

## El Casa Alcalá aspira a todo



Casa Alcalá durante el Torneo de Navidad.

L. ILLO / Una victoria ante el Solsona a domicilio por 4-5 y una derrota (la primera en el Julio Méndez de la temporada) en la última jornada disputada ante el líder, el Natació Sabadell, por 3-5 en casa han colocado a los chicos del Casa Alcalá cuartos de la clasificación a siete puntos del primero de la tabla, a falta de la disputa de un encuentro aplazado ante el Esplugues. Cabe destacar el gran momento forma de Orti que supera la barrera de los 20 goles anotados y el buen hacer del meta Luis Quiles que es en este momento el tercer portero menos goleado del campeonato.

Un irregular Consuldata Sporting 77 continúa con su racha negativa de resultados. A pesar de el buen juego desplegado por lo hombres de Fontanals los resultados no llegan y el principal objetivo pasa a ser una rápida salvación. Un empate y una derrota es el balance de las últimas semanas. Los pratenses se enfrentarán en la próxima jornada con el líder de la categoría, el Premiá en el Julio Méndez. Destacar el buen nivel que se vio en la séptima edición del Torneo de Navidad que contó con el Miró Martorell "B", Hospitalet Bellsport (campeón del Torneo) y el anfitrión que quedó segundo clasificado. ■

Fútbol • Regreso de Víctor

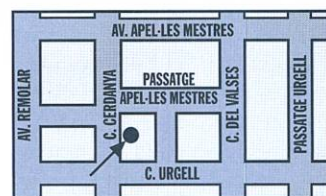
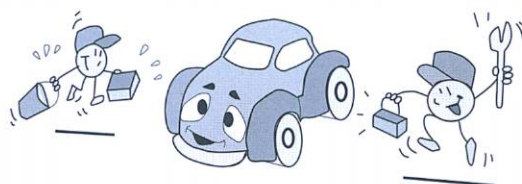
Debido a los problemas que tiene el Prat en la portería con las lesiones la Junta Directiva ha llamado al meta Víctor para incorporarse al equipo. Éste pese a que todavía sigue con los problemas familiares, no se negó y ha vuelto al equipo pratense, con el que ya pudo debutar en Palafrugell en el primer partido del año. Por el contrario ha abandonado la entidad el defensa Chino, que no disponía de minutos y ha fichado por el Rubí de Primera Catalana.

Martos regresa a casa

El ex jugador del FC Barcelona Francisco Javier Martos ha dado por concluida su aventura en Bulgaria al rescindir su contrato con el CSKA de Sofía. El defensa pratense, que acaba de cumplir 23 años, no estaba teniendo suficientes minutos en una liga que es muy inferior a la española. Desde su llegada al equipo en el mes de junio había jugado 16 partidos (8 de liga) entre todas las competiciones y en su palmarés ya figura además de la Liga española (jugó el último partido de la temporada pasada con el primer equipo en Bilbao) una Supercopa búlgara. Martos regresa a casa pensando en encontrar equipo para finalizar la temporada (ya tiene varias ofertas), ya que allí el técnico Plamen Markov no pensaba contar con él para el resto de la campaña por lo que llegó a un acuerdo con el club para rescindir el contrato.

# TOT AUTO PRAT

- Mecánica General de l'Automòbil
- Electricitat
- Revisió pre ITV
- Neteja Integral de l'Automòbil a mà
- Carroceria
- Interiors
- Motor
- Centre de Greixatge



Cerdanya, 89-91

El Prat de Llobregat

Telf. 93 370 08 11

• SERVEI INTEGRAL DE L'AUTOMÒBIL •



Teléfonos  
93 658 21 33 • 93 658 21 37  
Fax  
93 659 40 97

C. Andorra, 63-65 Viladecans  
e-mail: transportespratscc@telefonica.net

# SEUPRAT



Nos hemos  
trasladado a la nave  
del Poligono  
Can Calderón de  
Viladecans

ALMACENAJE Y DISTRIBUCIÓN  
Tel. / Fax.: 93 659 40 97  
e-mail: seupratlogistic@telefonica.net



► Bàsquet • LEB 2

## Per sobre d'expectatives

**JUAN CARLOS CEBRIAN /** Dues victòries en els darrers quatre partits (una fora i una a casa) permeten al Club Bàsquet Prat continuar somiant amb la possibilitat de jugar els playoffs d'ascens de la LEB 2 a final de temporada. En el moment de tancar aquest article, després de les primeres 19 jornades de competició, el CB Prat era setè, empatat amb el Cibo Lliria i Caja Rioja, amb 10 victòries i 9 derrotes.

En el penúltim encontre de l'any 2006, el CB Prat va caure a la pista de l'Ourense per 101-96 després d'una pròrroga. Els homes entrenats per Carles Duran, tot i la derrota, van fer un gran partit, amb cinc jugadors al voltant dels 15 punts (Xavi Martí, Pau Ribas, David Martínez, Txus Benito i Henk Norel). Per l'Ourense, el millor jugador va ser, sens dubte, l'argentí Diego Guaita, amb 28 punts, 7 rebots i 8 faltes rebudes.

Una setmana més tard, el conjunt pota blava va tancar l'any amb un triomf al Joan Busquets contra el CAI Huesca La Magia per 93-84. L'equip aragonès arribava al Prat amb un gran moment de forma, després d'haver guanyat quatre dels darrers cinc partits, però el CB Prat, amb un espectacular Henk Norel (27 punts i 7 rebots), va trencar aquesta dinàmica i va acomiadar amb somriures un any espectacular, on l'equip va assolir el

triomf a la final a vuit de Lliga EBA.

### Victòria vital a Màlaga

L'any 2007 no va començar gaire bé pels pratencs, que van caure contra el Cibo Lliria al mateix Joan Busquets per 78-90. El Prat va començar molt bé l'encontre, dominant el joc en el primer període, però poc a poc es va anar apagant, i el Lliria, que pràcticament només va jugar amb sis homes, ho va aprofitar per emportar-se el triomf.

No obstant, set dies després, el mateix equip pratenc es va refer d'aquest ensurt a la sempre difícil pista del Clínicas Rincón Axarquía, vinculat de l'Unicaja Màlaga. L'equip andalús, que a la primera volta s'havia imposat còmodament al Prat, semblava tenir mig partit a la butxaca, quan va marxar per més de deu punts. No obstant, el CB Prat mai va llençar la tovallola, i amb una reacció espectacular després del descans va aconseguir ficar-se de nou al partit, i acabar guanyant-lo en els últims instants, per un emocionant 72-74.

Amb això, el CB Prat afrontava els següents quatre partits (amb dos derbis catalans inclosos) entre els vuit primers. Així, l'equip de Carles Duran havia de rebre l'Akasvayu Vic, viatjar a Palència, jugar contra un Real Madrid "B" que no acaba d'arrencar al Joan Busquets i visitar, en un altre derbi, el WTC Cornellà el 16 de febrer. ■



Quan s'han jugat ja 19 jornades de les 34 de la lliga regular de la Lliga LEB 2, el CB Prat continua en posicions de playoff d'ascens

### El CB Prat "B" surt de posicions de descens

El CB Prat "B" va començar l'any 2007 amb una clara victòria a la pista de l'últim classificat, el CE Molins de Rei, per 58-79. Aquest triomf va permetre el filial del CB Prat sortir de les posicions de descens, tot i que empatat amb cinc victòries i nou derrotes amb els equips que haurien de jugar promoció de permanència.

### El Total Petrochemicals Bàsquet Prat Femení, a mitja taula de 3a Catalana "A"

L'equip sènior femení del Bàsquet Pratenc continua a mitja taula del grup 1 de 3ª Catalana "A", després que descansés a la primera jornada de l'any 2007. El conjunt pratenc porta sis victòries i sis derrotes en les primeres dotze jornades i, tot sembla indicar, que viurà uns mesos plàcids, doncs té complicat accedir a les posicions d'ascens i els llocs de descens queden encara lluny.

**P** CRISTALERÍA  
METALISTERÍA

**PEDRO**

Cerramientos de aluminio en general ► mallorquinas ► rejas  
► ballestas mamparas de baño ► vidrieras de aluminio y emplomadas  
► cerramientos de aluminio-madera y persianas de aluminio y P.V.C.

Coronel Sanfeliu, 58 ☎ 93 370 17 02 • Fax 93 379 81 05 • El Prat de Llobregat (Barcelona)

► Patinatge de Velocitat

# La selecció catalana de patinaje de velocidad tendrá sabor netamente pratense

**DELTA** / Once pratenses han sido convocados para forma parte de la Selección Catalana de Patinaje de Velocidad que acudirá del 8 al 11 de febrero a competir en la 16ª edición del Torneo Internacional de Verano de Patín Carrera Mar del Plata y a la Maratón de Mar del Plata (Argentina). La competición se celebrará en el Patinódromo Municipal Adalberto Lugea de la Ciudad de Mar del Plata y el combinado catalán lo formarán: en categoría femenina, Sandra Gómez, Marta Sánchez, Elena Moral y Tania Rodríguez. En categoría masculina: los juniors, Roger Vallverdú y Jonathan Ruíz y los seniors, Kepa Caballero, Álvaro Plaza, Óscar Sánchez, Marc Uyá y Jónathan Sánchez. La responsabilidad técnica recaerá en



Sandra Gómez (124) encabeza la selección catalana.

Sandra Gómez del equipo masculino y de Kepa Caballero en las féminas.

El viaje está enmarcado dentro del convenio de colaboración realizado entre la Federa-

ción Catalana de Patinaje y la Confederación Iberoamericana para que el combinado catalán participe como tal, en varias de las competiciones que se celebren en el continente americano. Tras Argentina, el combinado catalán tiene previsto acudir en próximas fechas a Alemania, en julio a México y en agosto a Brasil.

La selección ultima estos días su preparación entrenando en las instalaciones del Estruch.

Recordamos que la Federación Catalana de Patinaje en donde se engloban las disciplinas de hoquei patines, hoquei en línea, patinaje de velocidad y patinaje artístico es una de las que más está trabajando actualmente por las selecciones catalanas. ■



**DISTRIBUÏDORS DE LES PRINCIPALS MARQUES DE MATERIAL ELÈCTRIC I DE FONTANARIA**

**OSRAM • SIEMENS • SIMON**

**ENS POTS TROBAR A**

C./ Ribes de Fresser, 7

Telf. 93 370 83 11 - Fax. 93 370 43 42

08820 El Prat de Llobregat

C./ Consell de Cent, 245

Telf. 93 451 59 52

08011 Barcelona

C./ Bisbe Perelló, 6

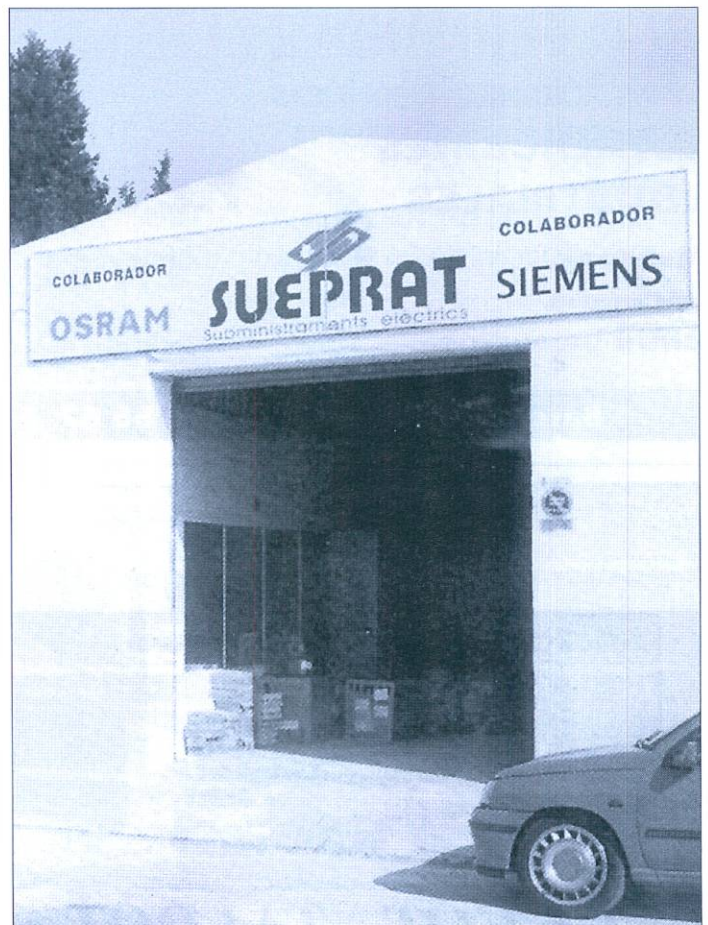
Telf. 93 804 25 54

08700 Igualada

**TALLER DE MUNTATGE DE QUADRES ELÈCTRICS**

C./ Castella, 38

08820 El Prat de Llobregat





El dia 16 de desembre, l'Associació d'Ex-jugadors i Amics del Bàsquet del Prat va retre un homenatge en un sopar, a Josep Maria Corral, ex-jugador, ex-directiu i ex-arbitre. A l'event hi va assistir l'alcalde Lluís Tejedor i el vice-president de la Federació Catalana de Bàsquet, Josep Lluís Cortés.

**Ciclismo • Joan Suñol ingresado en Bellvitge**

El mecánico pratense del equipo Kelme Comunidad Valenciana, Joan Suñol se encuentra en el Hospital de Bellvitge en estado de coma tras una caída en bicicleta en una salida con sus amigos. Al parecer el accidente vino provocado cuando hizo el afilador (roce de rueda con rueda) con el compañero que le precedía y pese a llevar el casco puesto Joan fue ingresado con traumatismo cerebral muy grave y tuvo que ser operado al día siguiente de un coágulo de sangre en el cerebro, por lo que la situación es verdaderamente preocupante. Joan Suñol recibió el Trofeo DELTA por su trayectoria deportiva en la edición de la Nit d'esport del año 2005 y desde este periódico deseamos que pueda ganar la carrera más importante que está disputando, la de la vida.

**Hoquei • Los pratenses sacan la cabeza**

Una victoria y un empate han sido el balance de las últimas jornadas para el CH Prat en la 2ª División Catalana. La victoria se completó a domicilio en casa del Sant Just con un contundente 1-6, mientras que el empate se dio en casa por 5-5 ante el Corbera. Los pratenses tienen aún pendiente el encuentro ante el Tordera B.

**Volei • A tres puntos de los líderes**

Los Vikings perdieron en casa esta última jornada disputada una gran oportunidad para alcanzar el liderato de la clasificación. Los pratenses perdieron en el Julio Méndez ante el Barça Júnior por 1-3 y rompieron de esta forma una racha de 8 victorias seguidas. El CV Prat ocupa la tercera posición, a tres puntos de los colideres, el CV Salou y el FC Barcelona Júnior

**F.I.C. FERNANDEZ J.L. S.L.**

- INSTALACIONES FRIGORÍFICAS
- MAQUINARIA DE HOSTELERÍA
- SERVICIO TÉCNICO
- VENTA DE REPUESTOS PARA HOSTELERÍA
- FABRICACIÓN PROPIA EN ACERO INOXIDABLE



**PRESUPUESTOS, PROYECTOS Y OFERTAS**

EXPOSICIÓN Y VENTAS: AVENIDA REMOLAR, 91-93  
EL PRAT DE LLOBREGAT • TELF. 93 370 23 63

**Dr. TEOFILO DEZA ALLODI**  
(Odontólogo)

Les atende en la  
**CLÍNICA IBÉRICA**

C/ Dr. Gallart i Monés, 9-11, 1º, 3ª  
Teléfono 93 370 43 77  
EL PRAT DE LLOBREGAT

**¡LO TENEMOS TODO PARA SU AUTOMÓVIL**



Accesorios y recambios para el automóvil

- RADIO CD MP3 100 EUROS
- AUTORADIOS · ALARMAS
- TELEFONIA MOVIL
- CONJUNTO RADIO CASSETTE CD 150 EUROS INSTALADO
- Manos libres instalado 99 euros IVA incluido

**MONTAJE Y REPARACIÓN**

Caldetas, 5 - Tel. y fax: 93 478 37 09 - El Prat de Llobregat  
www.autosonidovega.com

**INSTALACIÓN DE NEONES**  
OFERTA: Radiocassette con frontal extraíble 30 euros

## Noces d'Or de Pilar Pi i Florencio Yagüe

El dia 6 de gener de 2007, després de renovar el seu matrimoni a l'Església de Sant Pere i Sant Pau, van celebrar-ho amb la família i amics.

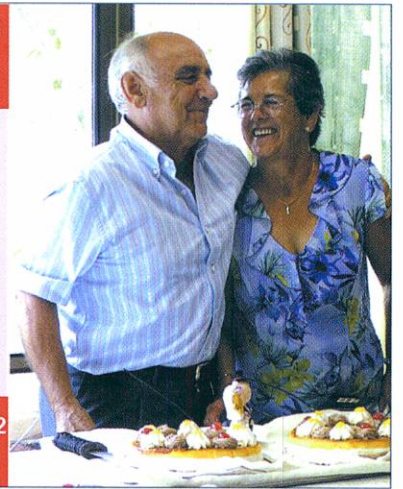
*Enhorabona*



## Restaurante Marisquería CASA ALCALÁ

Pasa unas  
inolvidables  
Bodas de Oro

Tel. 93 370 20 52 • C. Begues, 332  
(esquina Gaiter del Llobregat)  
EL PRAT



# Perruqueria LYDIA

C. Joan Maragall, 55 • Telf. 93 370 65 02 • EL PRAT DE LLOBREGAT



## EscoladeMúsica

LoLlobregatDeLesflors

Àrea de Música Moderna

Piano. Cant. Saxo  
Baix Elèctric. Guitarra Elèc.

Àrea de Música Clàssica

Iniciació a la música  
Llenguatge musical  
Piano. Cant. Violí  
Guitarra clàssica

coral infantil i coral adulta

Sant Boi 34 - 08820 El Prat de Llobregat BARCELONA  
Info: dilluns a divendres de 17:00 a 20:00 Telfs: 653 930 342 - 933 794 129  
<http://www.coraldelprat.com>

## MUEBLES



FABRICACIÓN  
PROPIA

*Luna*  
LA  
SOLUCIÓN  
A SUS  
PROBLEMAS  
DE ESPACIO

C. Castilla, 38 • Telf. 93 478 78 63 (El Prat de Llobregat)

# Veronica



• p e r r u q u e r i a •  
• e s t é t i c a •

Plaça d'Ana Frank, s/n  
Telf. 93 479 20 34  
08820 • El Prat

RESTAURANT BAR

# Lola

Menú de mediodía de lunes a viernes  
Cenas viernes y sábados



C. Eusebi Soler, 1-3 • Telf. 93 479 20 62 • EL PRAT DE L.

PESCADERÍA



## POZO PESCA

PESCADO Y MARISCO  
FRESCO Y CONGELADO



C. Dos de Maig, nº 2 - EL PRAT  
Telf. 93 478 20 56

El mejor pescado  
y marisco fresco  
al mejor precio

Castelldefels - Barcelona - Diagonal Pnte.50  
Javier Pozo. 609 776 115

## LA FIRA AVÍCOLA EN IMATGES



Valentina Guisado, presidenta del'Associació de Criadors, amb el Conseller d'Agricultura i les autoritats locals, visitant la Fira.

El pollastre, protagonista de la Fira. A la foto inferior, l'escriptor Ignasi Riera, acompanyat per l'alcalde i Valentina Guisado. (Fotografies de Joaquim Torrent)



*El Regust*  
RESTAURANT

Menú a tu gusto  
Mediodías de  
lunes a viernes

C. Narcís Monturiol, 24 • Telf. 93 478 32-71

**A S E S O R I A**  
**M C C • G I S E**

Asesoramiento  
Laboral • Contable  
Fiscal • Jurídico  
Declaraciones de renta  
Módulos  
Estimación Directa

Miquel Martí i Pol, 10-12 • El Prat de L.  
miguelacabezas@hotmail.com  
Telf. 93 479 56 88 • 610 540 789 • Fax. 93 378 80 09

**JOBLANC**

Neteges industrials tècniques  
Servei 24 hores per a comunitats

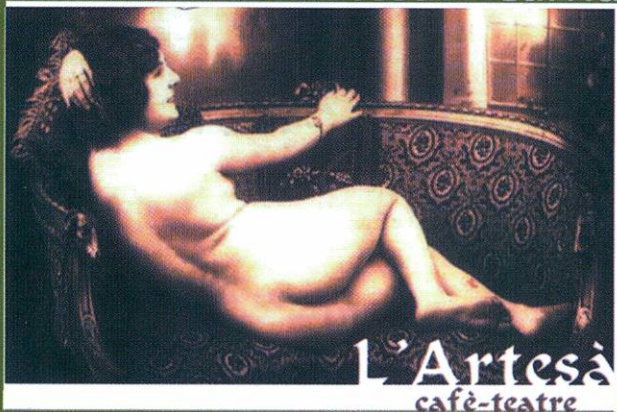
- Sifons
- Desembussos-Claveguerams
- Fosses sèptiques
- Inundacions de pàrquins, etc...

Telf. 675 27 52 52

**El Racó del Berguedà**

Plaça de l'Agricultura nº 3 • Telf. 93 379 12 97 • El Prat de L.

Carnaval a l'Artesà • Carnaval a l'Artesà • Carnaval a l'Artesà



**Divendres 16 a partir de les 00:00h**  
 espectacle de carnaval amb el grup teatre kaddish,  
 a continuació segueix la festa amb dj rugí.

**Dissabte 17 a partir de les 00:00h**  
 Gran ball de mascare amb els dj's jorge&rugí.  
 Concurs de disfresses amb grans premis.

+ info: 676 73 18 20

[www.barcelonaeventos.com](http://www.barcelonaeventos.com)

**Cal PERE**  
 EL PRAT DE LLOBREGAT

VINS, CAVES  
 I LICORS

Tel. 93 379 02 52  
 C/ J. Casanovas, 70-72  
 08820 El Prat de L.

E-mail: [jordinatarrida@hotmail.com](mailto:jordinatarrida@hotmail.com) • [www.calpere.com](http://www.calpere.com)

Especialistes del pneumàtic  
 EQUILIBRATS • ALINEACIÓ DE DIRECCIÓ

**PNEUMÀTICS**  
**PUIG**

C / Madoz, 11 • 08820 El Prat de Llobregat  
 Tel. 93 379 13 98 • Fax 93 379 56 03

**Viking**

Moda infantil • Puericultura • Llenceria

Tota la qualitat al millor preu  
 Tot per els fills en roba i puericultura

Av. Verge de Montserrat, 161 • Telf 478 51 44 • El Prat



**El Racó del Pernil**

Especialidad  
 en jamones y quesos

Gran selecció  
 de productos ibéricos

ELABORAMOS CESTAS  
 DE NAVIDAD

C. Rector Farrés i Poch, 3-5 (Detrás Zonilla) • Telf. 93 479 13 96

PRAT  
→ 21

# DESCOBREIX EL PRAT DEL SEGLE 21

VINE AL  
CENTRE D'INFORMACIÓ PRAT 21

Av. Verge de Montserrat, 77

Horari:

DE DILLUNS A DISSABTE, DE 10 h A 13 h I DE 17 h A 20 h

Habitatge, mobilitat, equipaments, espais naturals, lleure, ocupació, formació...

Vine al Centre d'Informació Prat 21. Tot el que volies saber sobre el Prat del futur..., i del present.



Ajuntament del  Prat de Llobregat