



Entrevista a Domènec Faura, inspector dels Mossos al Prat

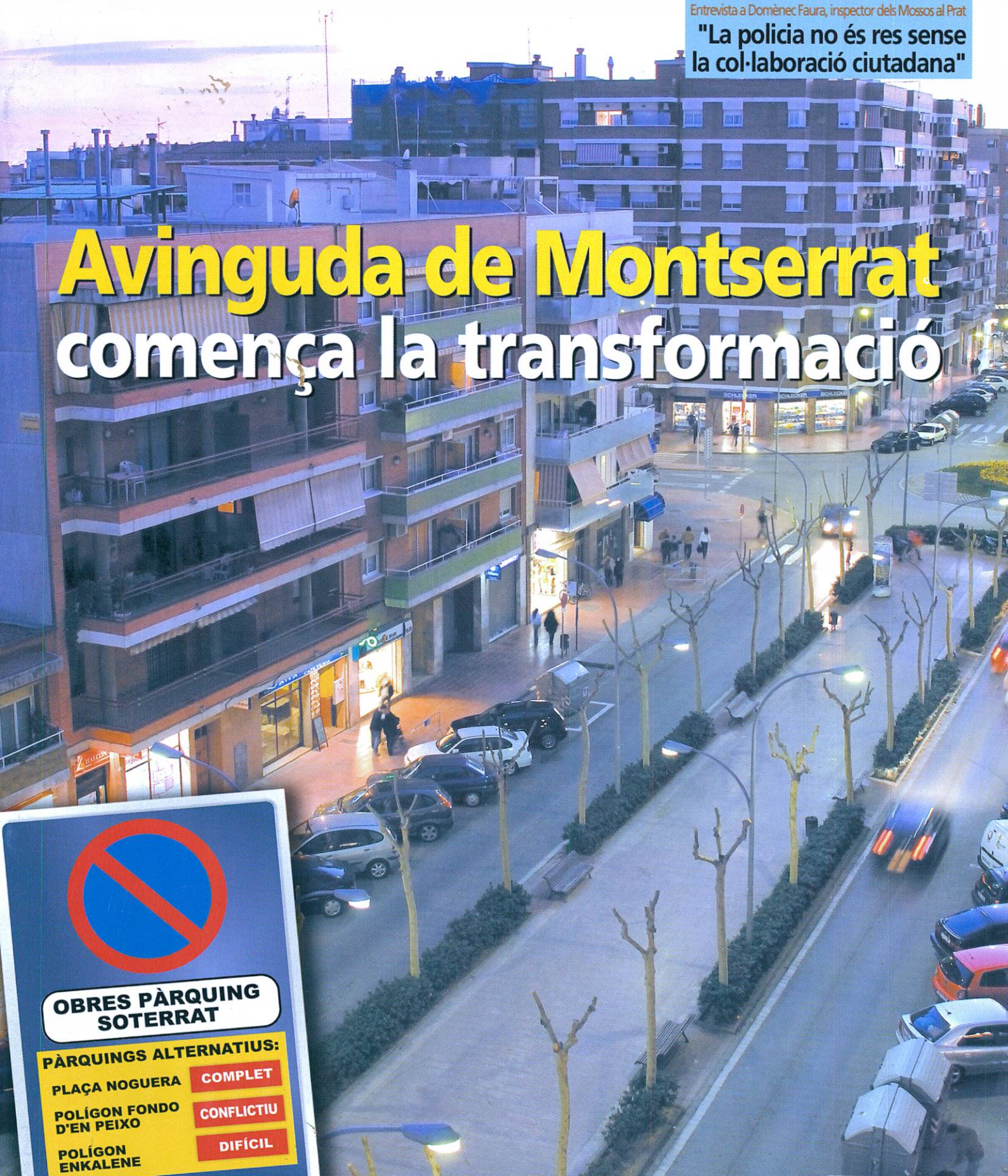
"La policia no és res sense la col·laboració ciutadana"

Avinguda de Montserrat comença la transformació

**OBRES PÀRQUING
SOTERRAT**

PÀRQUINGS ALTERNATIU:

PLAÇA NOGUERA	COMPLET
POLÍGON FONDO D'EN PEIXO	CONFLICTIU
POLÍGON ENKALENE	DIFÍCIL



Infantil • Juvenil • Llenceria • Llar



Telf. 646 84 55 98



ÚLTIMS DIES! Pagues 2 articles i te n'emportes 3 en tota la roba d'hivern



Bar Restaurante la
STELLANA desde 1968
• TAPAS • SELECTAS •

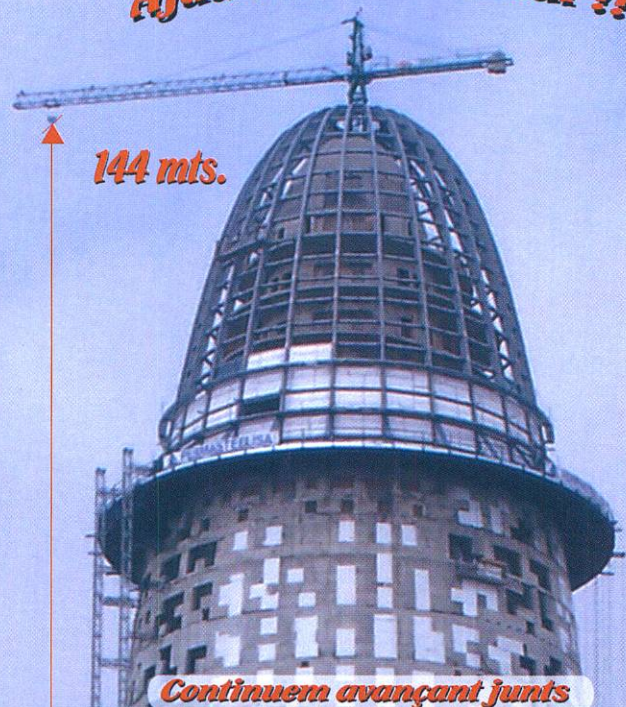
DISFRUTA DEL MAYOR SURTIDO DE TAPAS ESPECIALIDAD EN

BONITO DEL NORTE
ENSALADILLA RUSA
PULPO A LA GALLEGA
CALAMARES ANDALUZA
JAMÓN CANARIO

Primer de Maig, 12 • Telf 93 379 43 59 • 08820 El Prat de Llobregat

Anys 2000, 01, 02, 03 fem país...

Anys, 2005, 06, 07, etc...
Ajudem a fer Ciutat !!



GRUPRAT S.A. C/MORERAS Nº 13 POL IND. CAN STRUCH 08820 EL PRAT
TEL: 902.370.901 EMAIL: GRUASTORRE@GRUPRATSA.COM

Arribem tard amb l'aparcament

El passat 12 de febrer van començar els primers treballs per acondicionar l'avinguda Verge de Montserrat de cara a la construcció d'aparcaments subterranis. El primer tall de trànsit tenia prevista una durada de 15 dies, en els quals s'hauran de trasplantar els arbres de l'avinguda a la carretera de la platja. Com que la perforació en sí mateixa no començarà fins el juny, es podrà tornar a circular, però ja no es podrà aparcar fins que no finalitzin les obres.

La inutilització de tot un tram de l'avinguda a efectes d'estacionament agreuja temporalment el problema de la manca de places d'aparcament. La creació d'uns 80 llocs provisionals als jardins de la Noguera no han estat una mesura compensatòria suficient. No se sap ben bé per què, però aquest espai no ha redistribuït els vehicles, ja que gairebé sempre es troba replet i, en canvi, als carrers del voltant segueix sent molt difícil trobar un lloc per al cotxe a partir de certes hores de la tarda.

D'altra banda, unes obres d'aquesta envergadura en una de les principals artèries comercials de la ciutat afectaran sens dubte als comerciants de la zona. L'afluència de clients s'ha de notar irremediablement amb la prohibició d'estacionar durant el període d'obres, que durarà un total de 15 mesos. Les tasques de càrrega i descàrrega també esdevindran força complicades si la circulació es torna a tallar en determinats períodes. A dia d'avui, els comerciants no saben com s'ho farien. Només tenien clar que veurien reduïda la taxa d'eliminació de residus d'enguany. Donada la magnitud de l'afectació, potser cal exigir al consistori alguna compensació més. Si la clientela baixa i els comerciants es comencen a organitzar per queixar-se, l'àrea de Promoció Econòmica tindrà feina de valent.

El Prat ha arribat tard a l'hora de crear solucions per a l'aparcament. Les autoritats municipals s'han passat molts anys discutint sobre la conveniència de perforar el subsòl per fer qualsevol actuació. Abans de l'any 1999, el govern municipal no volia ni sentir parlar de perforacions a l'argilós subsòl on s'assenta la ciutat. Poc després, l'anunci de l'arribada de l'AVE i del metro van girar la truita, i el que llavors era un problema es va transformar per art de màgia –i de política– en una oportunitat. Ja era evident que al Prat es pot treballar sota terra –això sí, extremant les precaucions donada la fragilitat del terreny–. Per tant, es va fer evident que les solucions a l'aparcament podien haver arribat molt abans. La construcció de pisos al Prat amb pàrquing subterrani va començar molt tard en relació amb altres ciutats del voltant, que, s'ha de dir, tampoc no són un paradigma pel que fa a la facilitat d'aparcament.



ASSOCIACIÓ CULTURAL DELTA DEL LLOBREGAT

Redacció i Administració: Castella, 5 baixos.

Telèfons: 93 379 05 33 - 93 370 69 12 Fax: 93 379 05 33 • periodicedelta@yahoo.es

CONSELL EDITORIAL

President

Jaume Monés

Vice-Presidents

Alfredo García

Josep Maria Canalías

Secretari

Pere Manuel Azuara

Director: Josep Maria Canalías

Director Adjunt: Vicenç Tierra • Cap de redacció: Javier Martínez • La crònica de la ciutat i cultura: Inmanol Crespo, Sergi Falcó, Luis Garrido Neus Macías, Mariano Martínez, Óscar Solsona • Esports: Toni Espigares, José David Muñoz, Manolo Gol, Marta Buceta, Lalo González, Elisenda Gálvez, Juan Carlos Cebrián, Jaume Monés Feu, Jaume Vilà
Fotos: Aurelio Poyato, Joaquim Torrent • Publicitat: Marta Raventós, Jaume Monés • Maquetació: Mariano Martínez



Associació Catalana de la Premsa Comarcal
MEMBRE FUNDADOR

Dipòsit Legal B.48419-1977

Tallers gràfics de Rùbrica
Frederic Soler, 81-83 • El Prat de Llobregat

PREMI TASIS-TORRENT 1996

Delta, el periòdic del Prat, no es fa responsable de l'opinió expressada en els articles signats.
La línia del diari queda recollida en la pàgina editorial

EL TEMA

5 El tall de l'avinguda de Montserrat agreuja els problemes d'aparcament



L'ENTREVISTA

9 Domènec Faura, inspector en cap dels Mossos d'Esquadra al Prat



LA POLÍTICA

16 Entrevista a José García, candidat del PSC a les eleccions municipals



LA CRÒNICA DE LA CIUTAT

20 Correus treballa a Sant Cosme amb vigilància policial



LA GENT D'EL PRAT

28 Mari Carmen Padrosa, la passió pel cinema com a forma de vida



LA CULTURA

35 Helena Agramunt presenta la seva obra a Torre Balcells



ELS ESPORTS

39 Èxit dels nadadors pratencs a diferents competicions



Restaurante
Marisquería **CASA ALCALÁ**

Haz tu reserva
para el convite
de comunión

93 370 20 52

Disponemos de 5 salones



Tel. 93 370 20 52 • C. Begues, 332 (esquina Gaiter del Llobregat) • EL PRAT

MUEBLES



**FABRICACIÓN
PROPIA**

Luna

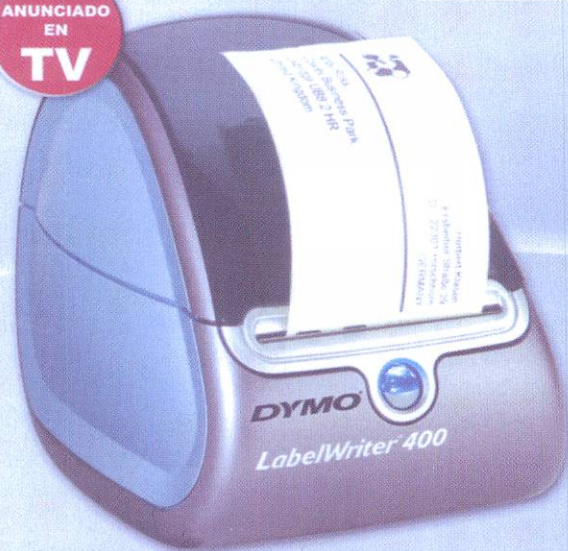
LA
SOLUCIÓN
A SUS
PROBLEMAS
DE ESPACIO

C. Castilla, 38 • Telf. 93 478 78 63 (El Prat de Llobregat)

LA NOVA DIMENSIÓ

DYMO

ANUNCIADO
EN
TV



La manera més senzilla d'imprimir
etiquetes amb el seu PC o MAC

SERVEI SECRETARIA

Castella, 27 - Tel. 93 379 37 49 - El Prat de Llobregat



BALTASAR

MEDIADORES DE SEGUROS

SEGUROS DE

AUTOMÓBILES · HOGAR · COMERCIO · VIDA · JUBILACIÓN

COMUNIDADES · ENFERMEDAD · ACCIDENTE · EMPRESAS

RESPONSABILIDAD CIVIL

HORARIOS

Mañanas: 9h. a 14 h. · Tardes: 16 h. a 20 h.
Excepto viernes de 9h. a 14h. i de 16 h. a 19 h.

Av. Verge de Montserrat, 38 · El Prat de Llobregat

Telf. 93.370.02.99 · Fax. 93.370.06.06

e-mail. baltarseg@terra.es · www.baltarseguros.com

Comença l'acondicionament per als pàrquins subterranis

El tall de l'avinguda Verge de Montserrat agreuja els problemes d'aparcament

Les dificultats per estacionar els cotxes es deixen sentir també en altres carrers propers

IMANOL CRESPO - SERGI FALCÓ / Les obres de construcció dels aparcaments subterranis a l'avinguda Verge de Montserrat iniciats el passat dia 12 de febrer fan més petites, si cap, les possibilitats d'estacionar a la zona. Encara que s'hagin habilitat unes 80 places als jardins de la Noguera, segons va informar l'empresa municipal d'habitatge i aparcaments, Prat Espais, el problema no s'ha solucionat, ja que aquest aparcament podria haver penjat el cartell de "complet" en moltes ocasions, setmanes abans de començar el tall de l'avinguda. Les opcions alternatives per poder aparcar no són gaire atractives; els conductors es

mostren reticents a allunyar els seus vehicles de les zones de vivendes. El polígon industrial Fondo d'en Peixo podria ser una alternativa, però aquesta esdevé poc aconsellable segons es desprén de les opinions d'alguns veïns de zones properes. Els locals d'oci nocturn de la zona i els cotxes aparcats conformen una combinació que ja ha mostrat fatals conseqüències més d'un diumenge al matí: retrovisors al terra, vidres trencats, cotxes oberts i, recentment, un vehicle cremat. "De dilluns a divendres no m'importa deixar el cotxe al polígon, però el dissabte dono tres o quatre voltes, perquè ja me l'han obert dues vegades coincidint

amb cap de setmana", explica una veïna del carrer Empordà, proper al sector tallat de l'avinguda Verge de Montserrat.

La recent ubicació de parades d'autobús de la línia 21 (El Prat-Paral·lel) ha contribuït encara més a minvar les opcions d'aparcament alternatives a l'avinguda i als seus carrers més propers.

Pel que fa al polígon Enkalene, fins i tot els aparcaments addicionals en bateria que l'ajuntament va disposar fa un any romanen ocupats bona part del dia pels usuaris de l'estació provisional de trens de rodalies, ja

Continúa a la pàgina 6



El trasplantament dels arbres va obligar fins i tot a tancar la zona central de vianants de l'avinguda

Un cas concret de desperfectes en una obra propera a l'avinguda

Apareixen esquerdes al carrer Narcís Monturiol

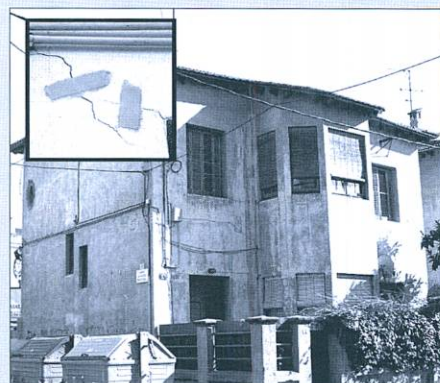
I. CRESPO - S. FALCÓ / Les esquerdes descobertes prop de les obres de l'AVE van originar una important revolada amb gran ressò mediàtic a nivell estatal, fins al punt que alguns ja temien que es pogués arribar a repetir un cas com el del Carmel. Una carta signada per Juan Miñarro, publicada el mes passat al diari *El País*, opinava sobre la preocupant situació i a més, donava a conèixer l'aparició de noves esclatxes al carrer Narcís Monturiol, prop de l'avinguda Verge de Montserrat. El debat sobre si les perforacions per fer els aparcaments sota l'avinguda seran una altra font d'esquerdes està servit, almenys entre els veïns.

Els propietaris de la casa número 3 del carrer, contigua al solar on s'estan construint nous edificis amb dues plantes d'aparcaments subterranis, van constatar fa un mes aproximadament l'existència de diverses esquerdes tant a la façana com a l'interior dels habitatges. Per entendre el focus del problema cal remuntar-nos dos anys enrere, quan es va aprovar el projecte de construcció. Els grups de veïns van presentar una queixa formal per escrit a l'Ajuntament on es manifestaven en contra de la construcció de les dues plantes d'aparcaments, amb capacitat de 125 pla-

ces aproximadament. Al·legaven que l'excavació era excessiva en una zona d'aqüífers com és la del Prat i les seves cases, sense fonaments, es podrien veure afectades.

Les seves queixes no van aturar l'inici de les obres. Així doncs, resignats, van acordar amb la constructora -mitjançant una acta notarial- que qualsevol tipus de desperfecte seria reparat a càrrec d'aquesta última. En les darreres setmanes, per exemple, la porta de la casa número cinc s'ha vist afectada per una important esquerda que impedia tancar-la. La propietària de l'habitatge manifesta un cert temor però agraeix a la constructora la seva col·laboració: "Els es van comprometre a arreglar-ho tot, l'única cosa que demano és que si cau la casa que no ens agafi dins", bromejava la senyora. L'encarregat de l'obra, per la seva banda, va assegurar que tot estava controlat i que l'aparició d'esquerdes ja es tenia en compte degut a l'antiguitat de les cases, que no tenen fonaments. Tot i això, s'ha decidit estudiar i controlar la situació aplicant uns testimonis de guix a les esquerdes. Amb aquests es seguirà l'evolució de les esclatxes i, si cal, es reforçarà l'estructura de la casa amb unes bigues a un lateral.

Enmig de la psicosis de les esquerdes, aquest cas particular i aïllat arriba en el moment més



A la foto superior, casa ubicada al número 3 del carrer Narcís Monturiol i d'un detall de les esquerdes. A la foto inferior, les excavacions per construir aparcaments subterranis al costat de la casa



inoportú: ha coincidit pràcticament amb l'inici dels treballs per construir els aparcaments subterranis a l'avinguda Verge de Montserrat. D'aquí a poc, vindrà la línia de metro. Dues obres que suposaran grans treballs de perforació i que es duran a terme sota les artèries més habitades de la ciutat. ■

que el pàrquing ubicat al costat d'aquesta es va quedar petit de seguida.

Càrrega i descàrrega

Els veïns i comerciants afectats de l'avinguda no han trigat en donar les seves opinions al respecte. Tot i que han arribat a un acord amb l'ajuntament que els permetrà veure reduïda la taxa d'eliminació de residus d'enguany, han formulat queixes respecte d'altres qüestions. Les tasques de càrrega i descàrrega esdevenen, per exemple, un problema. "Jo no sé com ens ho farem per portar el gènere a la botiga", es queixa la dependenta d'un establiment. L'avinguda, això sí, només restarà 15 dies tallada a la circulació per tal de retirar els arbres del sector, que seran trasplantats a la carretera de la platja. Transcorregut aquest temps, es podrà tornar a circular, però ja no es podrà aparcar fins que no acabin les obres de construcció dels aparcaments, d'aquí a uns 15 mesos, segons informalment l'Ajuntament. El manteniment de la prohibició d'estacionar es deu als desviaments de l'electricitat, l'aigua, el clavegueram i el telèfon, que es duran a terme a la vegada que els primers estudis i inspeccions dels immobles per valorar el risc de possibles esquerdes. Els treballs de perforació per construir la zona d'aparcament subterrani començaran el proper mes de juny.

Les obres han afectat també al transport públic del Prat, en concret, la línia L-10 d'autobusos. Aquesta desviarà el seu itinerari pel carrer Apel·les Mestres, i connectarà amb l'Avinguda Verge de Montserrat pel carrer Penedès i per l'Avinguda del Canal. ■

Algunes característiques de l'aqüífer superficials del Delta del Llobregat

JOSEP FERRET / La formació deltaica del Llobregat està constituïda, a part de la capa de llims i argiles del terreny, per dos aqüífers de distinta permeabilitat, separats per una falca de llims i argiles d'una potència o espesor a la costa central d'uns 40 metres, la qual desapareix en endinsar-se a la Vall baixa del riu, formant aleshores un sol aqüífer, les graves del qual afloren a la zona de Pallejà.

(Vegi's figura I)

L'aqüífer superior o superficial, és un estrat o capa constituïda per graves i sorres, d'un espesor variable de 4 a 15 metres, segons la zona, la part superior del qual està situada relativament aprop del nivell del terreny. Aquestes sorres eren les que s'extreien en les explotacions d'àrids, especialment durant els anys 60 del segle XX.

Les aigües subterrànies que conté aquest aqüífer es denominen aigües freàtiques. El nivell d'aquestes és variable en funció sobretot de les pluges que s'infiltra en terrenys, aigües sobrants del regadiu, etc.

Els pratencs arran del descobriment de les aigües artesianes el 1893, per diferen-

ciar-les d'aquestes, les van denominar de "primera aigua". Denominant els pous que extreien aigua de l'aqüífer superficial "pous de primera aigua". Les aigües freàtiques de l'aqüífer superficial procedeixen, a part de les pluges, del regadiu de les zones agrícoles, de les que s'infiltra durant les riuades i de diverses filtracions com pot ser de la xarxa de clavegueram.

Una característica que cal destacar, és que en les zones del delta on el gruix de llims i argiles, que recobreixen l'aqüífer superficial és molt reduït, són les més sensibles a les inundacions, en el cas de períodes plujosos. Això es produeix perquè els nivells freàtics ultrapassen el nivell del terreny, cosa molt habitual en les zones d'aiguamolls.

Per altra part en les zones més properes al riu Llobregat, com és el cas del districte agrícola de La Ribera, degut als sediments dipositats per les inundacions del riu, al llarg de centenars d'anys, el gruix de llims i argiles que hi ha damunt l'aqüífer és considerablement més gran, fins el punt que en alguna zona de La Ribera, aquest és superior als quatre metres. (vegi's figura II). ■

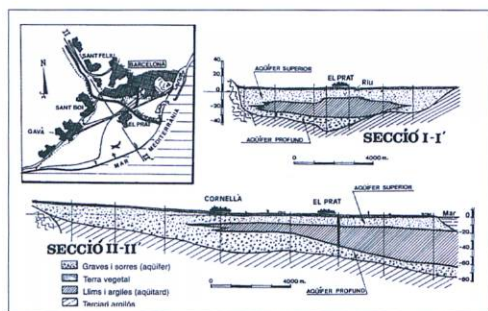


Fig. I. Tall geològic de la vall baixa i delta del llobregat de Sant Feliu al mar.

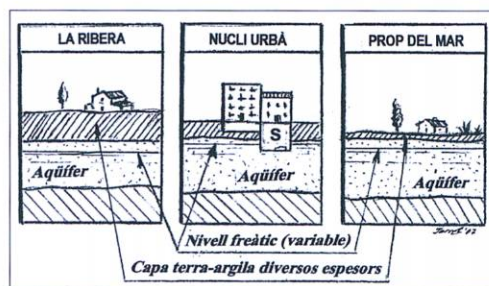


Fig. II. Diverses posicions de l'aqüífer superficial en relació al nivell del terreny al terme d'El Prat.

SERVICIO OFICIAL

TALLERES J.GARCÍA



CITROËN



C. CATALUNYA, 59-61 • EL PRAT DE LLOBREGAT • TELF. 93 379 16 55 - 93 379 32 23

Las grandes infraestructuras hundien el Delta

Los deltas, son estructuras geológicas muy complejas. Pese a la primera impresión que pueden ofrecer, no se trata de simples planicies, su geomorfología interna es muy compleja, poseen cauces y lagos subterráneos, que forman acuíferos. Están constituidos por grandes depósitos sedimentarios de arcillas, limos, arenas, gravas y cantos rodados. Todo ello, intercalado y formando capas, que se interrelacionan de una forma muy directa. Esta especial configuración tridimensional, confiere a los deltas unas características geológicas muy especiales.

Todo este conjunto de sedimentos forma un paquete, que continuamente se está hundiendo. En el del Delta del Llobregat, bajo el actual delta, a un centenar de metros, se encuentran los restos de un antiguo delta, que existió durante la interglaciación anterior, hace unos 100.000 años, lo que determinaría una velocidad, aproximada, de hundimiento de un milímetro al año. Esta ha sido, más o menos, la velocidad de deslizamiento del delta hacia el mar, durante siglo y en condiciones normales.

Durante el último medio siglo, y muy especialmente, durante los últimos 15 años, en el Delta del Llobregat, las condiciones no han sido nada normales, ni naturales. Las grandes infraestructuras, como el Puerto, el Aeropuerto, el desvío del Río, la red viaria y ferroviaria, han alterado de forma, muy significativa, todo este paquete y han incrementado, enormemente, la presión sobre él.

Como consecuencia de las interacciones de las actuaciones que se están produciendo en este territorio, el

Delta se está hundiendo a una velocidad muy superior a la de aquel milímetro histórico.

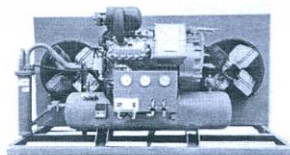
Al conjunto de todas estas actuaciones que se están ejecutando en el Delta, se le ha dado el nombre de Plan Delta, y constituyen una de las aportaciones más importantes del entorno barcelonés, al cambio climático. El mismo cambio climático que contribuimos a producir, es el que está provocando, en nuestras latitudes, la disminución de las precipitaciones y el incremento del nivel del mar, que favorecen la desaparición de los sistemas del río Llobregat y su delta.

En conclusión, las fisuras en las casas próximas a la obras del TGV, el hundimiento del espigón del Puerto en el mar, la desaparición de las playas del Delta y los problemas en la cimentación de la Nueva Terminal, son sólo pequeños ejemplos, de lo que probablemente se nos avecina, debido a las alteraciones que se han producido y las que se están produciendo, gracias al llamado "Plan Delta".

Desde organizaciones como DEPANA, desde hace muchos años, se ha intentado ofrecer alternativas razonables, que permitieran la construcción de ciertas infraestructuras, a la vez que se preservaban los valores ambientales del territorio y la calidad de vida de las persona que lo habitan, sirva de ejemplo, muy oportuno y practico, la propuesta de trazado del TGV, por el Prat de Llobregat, que DEPANA planteo en el verano del 2003, y que hubiera servido para evitar los problemas que la construcción de la faraónica macroestación intermodal está creando a los vecinos del Prat de Llobregat.

JOSÉ GARCÍA MORENO · DEPANA BAIX

MARFRED, S.L. ❄️

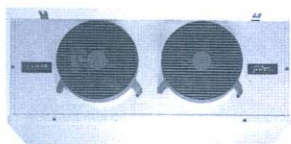


FRED INDUSTRIAL

Evaporadors industrials

Compresors de fred industrial

Aire acondicionat



MAQUINÀRIA D'HOSTALERIA (MUNTATGE I REPARACIÓ)



Túnels de rentat de vaixelles

Cafeteres, trituradors, microones industrials



Exposició i vendes: Maurici Vilomara, 6
Taller: Maurici Vilomara, 8
Telf. 93 370 31 37 • Fax. 93 478 39 96 • EL PRAT DE LLOBREGAT

Reciclatges de Ferralles i Metalls
i deballestament en general

J.J. MERCÉ, S.L.

Joan Roch

Gestor de Residus nº E-774.02
Transportista Autoritzat

Oficines:

Juan Maragall, 51
08820 El Prat de Llobregat

Magatzem:

Tres Rieres, Nau 7
08292 Esparraguera

Telf. 93 379 36 75 — Mòbil 687 407 041 — Fax. 93 478 36 91

¡LO TENEMOS TODO PARA SU AUTOMÓVIL

AUTO SONIDO

VEGA



Accesorios y recambios para el automóvil

RADIO CD MP3 100 EUROS
RADIO CASSETTE CD 150 EUROS INSTALADO
· AUTORADIOS · ALARMAS
· TELEFONIA MOVIL
Manos libres instalado 99 euros IVA incluido

MONTAJE Y REPARACIÓN

Caldetas, 5 - Tel. y fax: 93 478 37 09 - El Prat de Llobregat
www.autosonidovega.com

INSTALACIÓN DE NEONES

OFERTA: Radiocassette con frontal extraíble 30 euros



**Construcciones Metálicas
Puertas - Automatismos
Cerrajería**

Lloret de Mar, 9
Teléfono. 93 379 40 95 EL PRAT DE LLOBREGAT
Fax. 93 379 31 18 (Barcelona)



GRUP 3 ASSESSORS
Gabinet comptable, fiscal i laboral

- ✓ **AREA MERCANTIL**
Tramitació Constitució de Societat
- ✓ **ORGANITZACIÓ I PLANIFICACIÓ COMPTABLE**
Comptabilitat de Societats
Confeció i Dipòsit Comptes Anuals
- ✓ **GESTIÓ I LIQUIDACIÓ D'IMPOSTOS**
Impost de Societats
Impost sobre la Renda i Patrimoni IVA
Successions i Donacions
Transmissions Patrimonials

OFICINES AL CARRER CASTELLA, nº 9 • Telf. 93 379 85 66
El Prat de Llobregat (Barcelona)

POTA SUD
POTA SUD

MATERIALS DE
CONSTRUCCIÓ
POTA SUD S.L.

CONSTRUCCIONS PITARCH



- Albañilería en general
- Sustitución de bajantes
- Sustitución de claraboyas
- Construcción de cubiertas
- Tratamientos antigrafitis
- Tabiques pluviales
- Pinturas exteriores e interiores
- Casas unifamiliares
- Carpintería de madera



- Rehabilitaciones de fachadas
- Consolidación de obra vista
- Vestibulos de escalera
- Aseos y baños
- Reformas de cocinas
- Electricidad y fontanería
- Calefacción y aire acondicionado
- Carpintería de aluminio
- Falsos techos

Oficina: C. Jaume Casanovas, 3 • Telf.-Fax.: 93 370 83 43 - Magatzem: Psge. de la Autovia, 10 • Telf. 93 370 06 55 / Fax. 93 370 23 54 • Mòbil 615 57 86 84 / 615 83 28 70 • 08820 El Prat de Ll. (Barcelona)



**TEMA SISTEMAS
ABIERTOS S.L.**

C/ Víctor Casanovas, 15-17 (tda.1) • 08820 El Prat de Llobregat
Telf. 93 379 15 98 • 93 479 20 59 • Fax. 93 479 22 65
e-mail: infor@temasisa.com • web: http:// temasisa.com

- ✓ Ordenadores
- ✓ Impresoras
- ✓ Software
- ✓ Redes Locales
- ✓ Internet
- ✓ Consumibles
- ✓ Videoconsolas
- ✓ Juegos



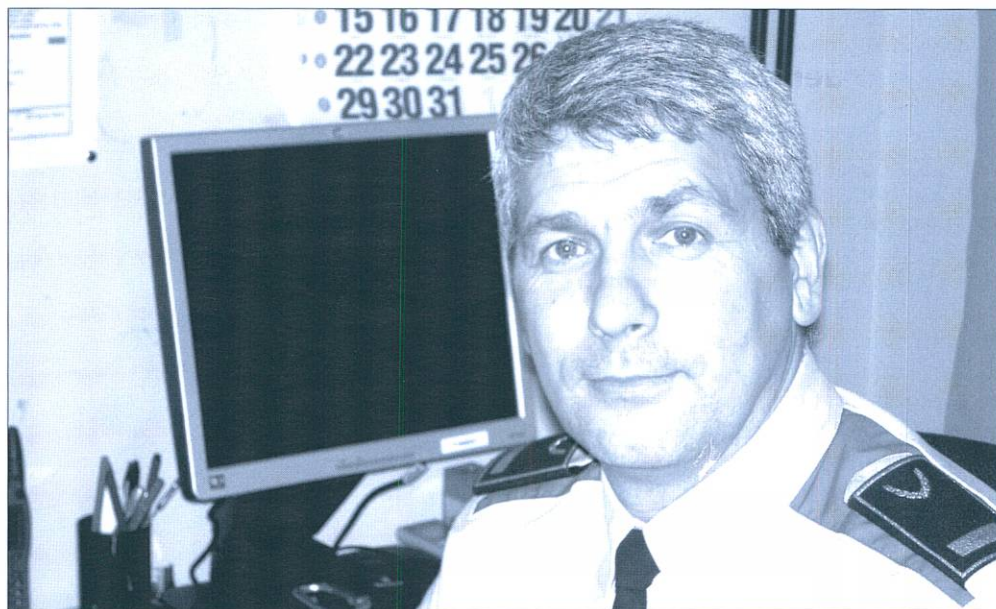
PEUGEOT en EL PRAT

Avda. 11 de setembre, 239-245
Telf. 93 370 39 03 • 93 370 59 61

Domènec Faura, inspector en cap dels Mossos d'Esquadra al Prat

“La policia no és res sense la col·laboració ciutadana”

JAVIER MARTÍNEZ / La vocació autèntica de Domènec Faura (Barcelona, 1963) per la feina policial no li va sorgir fins que no va començar a treballar als Mossos d'Esquadra, l'any 1990. Abans tenia un negoci de fabricació de mobles. Reconeix, això sí, que trobava interessant la sortida professional que podia proporcionar-li la policia. Un cop a dintre, l'interès ha esdevingut vocació, diu, per servir al ciutadà i intentar resoldre els seus problemes. Considera que allò que preocupa al ciutadà, per subjectiu que sigui, ha de preocupar també als agents. Faura ha passat per diverses àrees i serveis dels Mossos: des d'investigació criminal i seguretat ciutadana, a tasques de recursos humans i selecció i avaluació dels agents.



—Quines van ser les seves primeres impressions del Prat abans del desplegament definitiu?

—Ens vam trobar una ciutat on la percepció subjectiva d'inseguretat no era molt gran, sinó que més aviat a la gent li preocupaven les conductes incíviques, el soroll a les places a l'estiu, els cotxes mal aparcats. Aquesta és una primera radiografia que fem parlant amb els comerciants, els veïns, intentant conèixer cada barri. Això no treu, evidentment, el fet que és una ciutat d'un volum acceptable i existeixen algunes conductes delictives. Ara, per exemple, hem tingut una petita onada de robatoris en establiments comercials, però ja hem resolt 17 casos al respecte i podem donar per tancat aquest problema puntual.

—Doncs expliqui'm aquesta radiografia de l'incivisme al Prat. Quines són les queixes més habituals dels ciutadans al respecte?

—Ens trobem amb molèsties provocades per usos inadequats de la via pública, com ara aparcar el cotxe sobre la vorera o jugar a la pilota a prop dels habitatges. A les nits dels caps de setmana, ens acostumen a arribar queixes per sorolls, ja sigui perquè algun veí té la música massa alta o perquè hi ha joves que fan xivarri al carrer. Després trobem el consum de substàncies estupefaents al carrer, com els porros.

—Quins procediments activen els Mossos quan detecten un augment de robatoris o delictes en determinat barri o sector?

—Es fa el mateix que amb qualsevol conducta delictiva: fem un estudi i un seguiment detallat dels horaris, de la facilitat o no dels accessos a l'interior de les botigues o les cases, etc. A partir d'aquí es fa una espècie de fotografia dels fets i s'elabora un dispositiu combinat entre agents d'investigació i agents uniformats. Es fa una gran tasca de recerca i també de col·laboració amb els veïns per recollir tots els indicis que es troben als llocs on s'han

“L'aeroport és una petita ciutat on has de ser especialment àgil servint als usuaris”

perpetrat els delictes. Aquí és on la policia científica fa un paper molt important a l'hora de trobar empremtes i marques i de determinar quin ha estat el modus operandi. En el cas dels robatoris recents, les investigacions ens han portat a detenir a set persones, totes d'aquí.

—Com es reparteixen les competències entre els Mossos i la Policia Local?

—En temes de seguretat ciutadana i patrulla, els dos cossos són igualment competents. El que ens diferencia és que, a més a més, nosaltres fem tasques d'investigació, que inclouen la inspecció dels fets, la recerca de testimonis o la vigilància a diferents hores dels llocs on s'ha produït algun fet.

—Com és el contacte amb el ciutadà?

—Tenim dues vies principals. Una és la via purament de la reacció, que s'activa quan el ciutadà truca al 088 per denunciar algun fet o demanar ajuda. L'altra és el contacte de proximitat, que es fa mitjançant patrulles a peu o en moto que van recollint les impressions, queixes, suggeriments i de vegades els agraïments dels veïns i comerciants. Aquí has d'anar en compte, no pots deixar-te emportar pels primers comentaris o impressions. La fotografia del barri va canviant. Més aviat has d'anar fent una foto continua, una pel·lícula, per poder conèixer la realitat de cada barri.

—Parlant de barris, és inevitable referir-nos a Sant Cosme. Quina és la foto d'aquest sector abans i després de l'arribada dels Mossos?

—Al principi, durant el període d'adaptació vam intentar valorar cada barri d'una manera molt asèptica, sense prejudicis. Sé que tothom de fora de la ciutat, i molta gent del Prat, té la impressió que Sant Cosme és una ciutat sense llei. És cert que, per la seva ubicació i barreja de cultures, es podria pensar que el barri podria crear certa alarma, però el nostre objectiu a Sant Cosme va ser fer la mateixa proximitat que a qualsevol barri, sense considerar-lo una zona conflictiva. D'una banda ens hem marcat l'objectiu de tenir una presència continua i de deixar ben clar a algunes persones que el carrer no és un lloc per fer-ne l'ús que vulguin. Una realitat aquí és que, abans d'instal·lar la comissaria, jo havia detectat certes conductes al carrer, com ara la conducció temerària de vehicles, que ara no s'estan donant. Però aquestes conductes o el fet que hi seguim detectant una petita activitat de venda de droga no poden servir per estigmatitzar el barri sencer.

—Suposo que la gent del barri tenia certes expectatives al voltant dels Mossos.

—A la gent del barri, els hi vaig demanar un xec en blanc. Vaig detectar que els veïns esperaven l'arribada dels Mossos amb il·lusió, i jo els vaig demanar confiança, col·laboració. Per molts recursos que tingui, la policia no és res sense la col·laboració ciutadana. També els vaig demanar comprensió. Volia que fossin conscients que no era a les nostres mans resoldre tots els problemes. Podem intervenir a la major part d'urgències i necessitats, però hi ha altres problemes que requereixen la intervenció, a més, d'altres institucions. La policia té un paper important a l'hora de fer minvar la venda de droga, però també cal una tasca intensa d'educació per part de les ONG i els agents socials. De què serveix empaitar els venedors de droga si alhora no s'aconsegueix que els consumidors deixin de

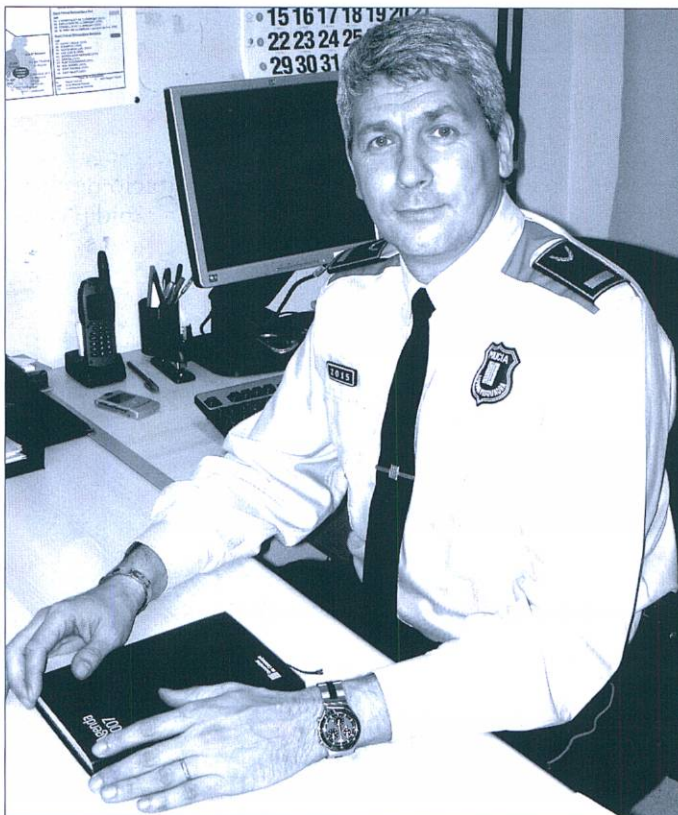
comprar-la? Aquí també funciona la llei de l'oferta i la demanda, i si tалlem la conducta dels consumidors, tallarem també el mercat de la venda.

—*Coneixia el barri amb anterioritat?*

—Sí, perquè fa molts anys, quan Adigsa va entregar les primeres vivendes, els Mossos ens vam encarregar de vigilar que les cases desallotjades no fossin reocupades. Aquí sí que li puc dir que la foto actual de barri amb la d'aquella època és incomparable.

—*Potser és una lectura incòmoda o políticament incorrecta, però, si s'ha detectat un canvi amb l'arribada dels Mossos, és potser perquè la Policia Local no era del tot eficaç?*

—Jo seré políticament correcte i alhora sincer. La feina de la Policia Local a Sant Cosme ha estat lloable. Nosaltres no ens hem trobat un barri amb una problemàtica insostenible, sinó que hem entrat amb certa comoditat. No hem patit rebuig ni hem hagut d'entrar de manera urgent a sufocar cap foc. En el fons, el que sí ha pogut passar és que, davant d'un canvi es creen unes expectatives, i els veïns esperen coses de la nova policia. Actualment treballem colze amb colze amb la Policia Local i puc dir que són uns grans profes-



món, i per tant els Mossos desplegats allà han de dominar diversos idiomes i alhora estar oberts a donar molts tipus d'informació, perquè els usuaris també els hi vindran a preguntar on són els lavabos o on és la zona de restaurants. L'aeroport del Prat és la porta d'entrada a Catalunya, i el servei i la imatge de la policia que hi treballa ha d'estar a l'alçada i saber donar un servei de proximitat. Un exemple de feina ben feta el tenim al conflicte recent d'Air Madrid: dels Mossos ni es va parlar. No vam sortir als diaris, i això és un bon senyal. Quan un grup de passatgers més exaltats va fer un intent de tallar el trànsit, vam tenir la capacitat de negociació

“No podem estigmatitzar tot el barri de Sant Cosme pel fet que hi hagi una petita activitat de venda de droga”

nals. A més, ells tenen un avantatge: porten tota la vida aquí i ja coneixen els barris. Seria injust dir que ens hem guanyat el respecte perquè ho fem millor que ells. No hem vingut a que ens comparin amb la Policia Local o Nacional, només amb nosaltres mateixos. Venim a sumar, no a restar ni a diferenciar-nos. Al Nadal, vam fer patrulles mixtes amb els policies locals, entre altres coses perquè ens interessava que la gent veïés aquesta igualtat. D'altra banda, tenim l'avantatge de compartir els sistemes informàtics. Tant si es presenta una denúncia aquí o en la Policia Local, tots dos cossos compartim la informació, cosa que no passava amb el Cos Nacional de Policia.

—*Em consta que l'admiració entre els cossos és mútua, perquè hi ha bastants policies locals que es volen passar als Mossos.*

—Bé, concretament dels agents del Prat no em consta tant, però sí que és cert que molts policies locals que tenen objectius professionals més relacionats amb tasques d'investigació veuen en els Mossos d'Esquadra una sortida professional que potser és més limitada als cossos locals de policia.

—*La seva primera intervenció sonada al Prat va ser el desallotjament d'una casa okupada. No van entrar vostès amb massa bon peu de cara als col·lectius més joves i alternatius de la ciutat.*

—Sí, això va ser la primera setmana del nostre desplegament. Nosaltres estem oberts al contacte amb tots els sectors de la població, in-

cloent el jovent. Però en aquest cas hi havia un delictes d'usurpació: la vivenda tenia un titular, no estava en estat de ruïna... En definitiva, es donaven els factors per aplicar el codi penal i, per tant, detenir i agafar declaració a aquestes persones. Nosaltres no volíem guanyar-nos l'enemistat dels joves, però en aquest cas s'estava vulnerant el dret d'un propietari reconegut per la llei. A banda d'aquest fet, la nostra relació amb els joves de l'entorn *okupa* o antisistema del Prat és la que podríem tenir amb qualsevol altre grup de joves.

—*En clau política, per això, sobta molt que el seu màxim responsable, el conseller Saura, seguit pel seu entorn polític i familiar, defensés algunes reivindicacions d'aquests col·lectius.*

—Miri, nosaltres, per sobre de tot, treballem per als ciutadans de Catalunya, i en particular per als del Prat. Independentment de les tendències dels consellers, la nostra política d'actuació és la que és, i actuarem d'acord amb les lleis i obeint les ordres dels jutges i fiscals. Davant d'un indici penal, actuem, això sí, de la manera menys lesiva per a la persona.

—*Anem a un altre gran escenari. Com es desenvolupa la tasca dels Mossos a l'aeroport?*

—L'aeroport és com una petita ciutat. Allà tenim una funció molt determinada, que és la de vigilar la seguretat ciutadana a la zona pública de les instal·lacions, a la zona prèvia de l'embarcament i als pàrquings, per entendre'ns. L'aeroport té el seu ritme, i els seus usuaris acostumen a ser persones que estan de pas, com a molt, durant dues hores abans d'agafar el seu vol. Si aquest usuari pateix una pèrdua o un robatori al matí, la seva gestió no pot esperar a la tarda, com podria passar aquí a la ciutat. L'agilitat de la denúncia ha de ser molt més elevada. A més, els ciutadans poden ser de qualsevol part del

suficient per tal que no ho acabessin fent. Si aquesta informació no ha trascendit, llavors és que la feina es va fer bé. Vam saber comprendre que era gent que havia invertit els seus estalvis en visitar les seves famílies i es van quedar sense poder tornar.

—*Van tenir vostès sort de no estar desplegats encara el mes de juliol, durant el conflicte d'Ibèria.*

—Home, realment és d'aquelles situacions que, almenys com a espectador, no desitges que et toqui mai.

—*Consideren que tenen prou recursos i agents per donar servei a la ciutat i a l'aeroport?*

—Tenim recursos suficients. Pensi que també comptem amb recursos d'altres comissaries del voltant i, de vegades, determinades èpoques com ara Nadal les cobrim amb hores extres. Però 138 efectius és una bona plantilla. —*Precissament en l'àmbit de tot Catalunya els Mossos s'han queixat que manquen agents i sobren hores extres. Vostès en fan moltes?*

—Només en moments puntuals, per vigilar eixos comercials al Nadal, com deia, però actualment no n'estem fent, d'hores extres. Ara bé, si el municipi creix cap al nord i s'amplia l'aeroport, necessitarem més recursos.

—*A banda de grans nuclis, com Barcelona, Sabadell o el Prat, vostè ha treballat a Vic i Ripoll. Suposo que el contrast és molt gran.*

—I tant. La nostra capacitat d'adaptació ha de ser molt gran. A Vic o Ripoll és impensable multar per sistema un cotxe aparcats a la vorera. Coneixes als veïns i llavors els pots dir directament: “Escolta'm, no em facis això...”. A Barcelona és impensable que ens aturem a saludar la gent que ens creuem al carrer, en canvi a la rambla de Vic et coneix tothom i, si no saludes la gent, s'ho prendran malament. És la seva forma de veure les coses i t'hi has d'adaptar. ■

Fa temps que ningú no parla del barri de les Palmeres, però alguna cosa s'ha començat a moure pel voltants. Operaris han començat a clavar al terra estaques de senyalització i medició. Els veïns han demanat informació, però no obtenen resposta. Per si de cas, alguns ja preparen pancartes de protesta. Des de fa molts anys, es parla que el destí de les Palmeres no és gaire més esperançador que el de les casetes del Prat Nord.

En canvi, altres veïns de les Palmeres s'ho prenen amb més calma i, ara que ve la primavera, preveuen reformes a les cases. És un barri atípic, certament. Segons la casa on preguntis pots trobar-te un barri idíl·lic o una zona condemnada a desaparèixer.

Que si son por asentamiento del edificio, que si son también por el AVE... el caso es que en el suelo de nuestro ayuntamiento también han aparecido unas cuantas grietas. ¿Quién se ha apresurado a avisar a todos los medios? Pues el martillo (seguro que a él no le gusta este símbolo) de izquierdistas por excelencia: Antonio Gallego. El portavoz popular ha vuelto a hacer bien los deberes y, como no se le escapa una, consiguió colocar su nombre en buena parte de la prensa gracias a esta anécdota. Seguro que sus correligionarios han tomado buena nota del logro. Cada vez lo vemos más cerca del hemicycle catalán.

A Josep Pérez Moya, ex concejal de Seguridad Ciudadana, se le ve radiante rodeado de monitores al frente del Servei Català de Trànsit. El actual concejal de Seguridad, Antoni Pedre-

ro ha ocupado ahora el puesto de Pérez Moya en la Diputació de Barcelona. Parece que la vía rápida "concejal-diputado-director general" ya está bien trazada y apunta bien alto. Cuando Pérez Moya sustituya a Pere Navarro al frente de la DGT (ya verán como sí), Pedrero estará dentro de unos años dirigiendo el tráfico en toda Cataluña

Això sí, el regidor haurà de començar a fer mèrits. En el número passat denunciàvem la presència de vehicles abandonats i no retirats de la via pública. Aquest mes segueixen estant els mateixos cotxes. Com no es complica l'aparcament per les obres a



Verge de Montserrat, a sobre que ens l'ocupin amb cotxes abandonats!

De res serveix que ens apuntem a les apagades de llum per compensar el canvi climàtic si després els llums dels fanals romanen encesos durant matins sencers. Si no, que facin un tomb alguns caps de setmana per l'avinguda del Canal.

Només cal sortir una estona a fer la compra per sentir moltes converses amb una mateixa estructura: "Doncs jo treballo a ... i em tenen sense contracte". Els punts suspensius de la frase anterior, per desgràcia, es poden omplir amb noms d'empreses i

establiments ben coneguts al Prat. Al final, haurem d'agafar la càmera oculta i fer alguna investigació en profunditat.

Otra práctica empresarial de la que nos ha llegado un run-run bastante fiable es la de una gran empresa ubicada en uno de nuestros polígonos con más clase que se dedicaba a captar candidatos de empresas de la competencia y utilizaba la entrevista de trabajo como excusa para conocer los intrínquilos de la compañía de donde provenían los aspirantes. Si señor, espionaje industrial con sello potablava.

La perforación del subsuelo para construir los aparcamientos no comenzará hasta junio, pero en la Avenida de la Virgen de Montserrat ya ha comenzado el baile. Suponemos que han cerrado la calzada a la circulación rodada para que vayamos haciendo boca; para que vayamos acostumbrándonos a un futuro cierre de quince largos meses. El vecindario con utilitario está contento porque ya no tiene que andar dando vueltas para encontrar un lugar donde aparcar. ¡No hay!

Ha aparecido una grieta en la parte superior de la esfera del reloj del edificio del ayuntamiento. Fuentes generalmente bien informadas nos han dicho que ya se ha avisado a los técnicos relojeros para que diagnostiquen la causa de esta grieta. ¿Será que las campanas pesan mucho y habrá que sustituirlas? o ¿habrá que bajar su sonido para que las vibraciones no afecten a la estructura? Seguiremos informando.

Ha aparecido una grieta en la parte superior de la esfera del reloj del edificio del ayuntamiento. Fuentes generalmente bien informadas nos han dicho que ya se ha avisado a los técnicos relojeros para que diagnostiquen la causa de esta grieta. ¿Será que las campanas pesan mucho y habrá que sustituirlas? o ¿habrá que bajar su sonido para que las vibraciones no afecten a la estructura? Seguiremos informando.

LA TIRA



«No et carregaràs
el món..., tros de ruc»

—Déu Nostre Senyor, quan van elaborar els 10 manaments no va pensar afegir un altre que digués: “No destruiràs el planeta llençant quantitats descomunals de diòxid de carboni a l’atmosfera”. Segurament, no s’imaginava que l’home seria tant insensat i estúpid de carregar-se el lloc on viu. Malauradament es va equivocar. Els informes que dia a dia ens arriben, ens certifiquen que el calentament global de la terra és un fet que si no es frena pot portar conseqüències que esgarrifien.

Ara, per exemple, ja sabem que el canvi climàtic està essent accelerat pel descontrol humà i, que si no ens posem a la feina i no aconseguim que la temperatura global no s’incrementi més de 2°, la vida dels nostres descendents serà força complicada. I, també sabem que si les coses no canvien d’aquí poc haurem d’invertir un 20% del PIB anual enlloc del 1% que ara es demanava els països i, que pocs complien.

També sabem que si l’emissió de gasos de l’efecte hivernacle segueix en el nivell actual, la temperatura pujarà, els blocs de gel de l’Àrtic i de l’Antàrtida es desfaran, el nivell del mar pujarà afectant a les zones costaneres. Les pluges seran torrencials i les onades de calor llargues i insuportables. Moltes espècies animals i vegetals desapareixeran i apareixeran noves malalties fins ara desconegudes.

I, què fan als governants mentrestant? Doncs, el que han fet sempre: passar el mort als ciutadans, com si fossin els únics culpables. Es pensen que si a partir d’ara els ciutadans utilitzem bombetes de 25 W, ens dutxem un cop a la setmana i anem en patinet a la feina salvarem el planeta Terra. Molt em temo que l’esforç individual que ens demanen, encara que important, no aconseguirà els objectius necessaris.

El que fa falta és que els partits polítics deixin de pensar a les properes eleccions i comencin a prendre les mesures necessàries que, per impopulars que siguin, puguin començar tallar el problema. Que obliguin a les empreses a revisar el seu grau de contaminació, que es facin lleis que penalitzin l’ús de combustibles fòssils, que apostin per un transport públic sostenible, etc.

Està a les nostres mans que el futur de les properes generacions i el present de milers de persones que ja estant patint les conseqüències d’aquest canvi climàtic. Mai com ara el futur de la Terra ha estat en mans de tots i cadascú de nosaltres. Siguem responsables.

No esperem impassibles que desaparegués el nostre Planeta. No esperem que un altre Déu, quan hagi de pregonar els deu manaments es vegi obligat a afegir-ne un altre que digui: “No et carregaràs el món..., tros de ruc”.

MÀXIM PUJADE I MUMBARDÓ

¿Por qué se cargan la pista de Squash?

Escribo estas cuatro palabras para mostrar mi indignación contra el *Departament d’Esports del Ajuntament del Prat*, debido a la eliminación de la pista de Squash del *Complex Esportiu Municipal Sagnier*.

Llevo muchos años practicando Squash con mis amigos en la pista del Estruch. A finales de noviembre nos enteramos de que la van a quitar para poner una sala de Spining. Llamé al departamento de deportes del Ayuntamiento para informarme y me dijeron que “el squash era un deporte obsoleto, en desuso y que a la larga acabaría desapareciendo” y que por todo ello quitaban la pista de Squash para poner allí una sala de Spining.

Mis preguntas son las siguientes ¿Quién toma esta decisión y con quién se ha consultado para realizar tal decisión? Los habitantes del Prat y usuarios del centro, por supuesto que no la han tomado. ¿Se ha mirado cuántos federados hay de Squash y cuántos de Spining en Cataluña? Que yo sepa ya hay dos centros deportivos privados en El Prat en donde actualmente se dan clases de Spining. ¿Por qué el día 17 de noviembre compramos un bono de 10 horas de Squash y nadie nos informa que a final de mes se va a dejar de utilizar la pista y nos quedamos colgados con los tickets?

Todo ello me hace pensar que el departamento está en manos de alguien que no sabe lo que lleva entre manos, me remito al ejemplo del Squash. Hace dos años aproximadamente era imposible jugar sin una semana de antelación debido a la gran demanda que tenía (las recepcionistas del Sagnier lo pueden verificar). Pues bien, hará dos años alguien tomo la determinación de que toda persona que no fuera socia del complejo tenía que pagar la entrada de abonado aproximadamente 5 euros, aunque sólo fuera a jugar media hora de squash, y el correspondiente alquiler de la pista que evidentemente era más caro que para el abonado, resumiendo para dos personas que no son socios media hora de squash le salía sobre unos 18 euros. Por lo tanto está claro que los únicos que podíamos usar la sala de squash éramos los abonados, porque para el resto es un abuso. Una última advertencia, a las pistas de frontón les auguro el mismo futuro, porque han ideado la misma fórmula que para el squash.

Antonio Godoy (nº abonado 14257)
y diez firmas más

Las grietas pueden condicionar las elecciones municipales

Cuando la ministra de Fomento prometió la llegada del Ave a finales de año a Barcelona, en El Prat nos pusimos a temblar.

No era previsible anunciar tal medida cuando el estado de las obras de la estación estaba tan atrasado.

Ahora se empiezan a padecer las prisas de las obras en las casas próximas a las vías del tren. Primero los ruidos de las obras a altas horas de la noche, luego el incesante bombeo del agua del acuífero superior, ahora las

grietas en las casas. Problema que nos ha llevado a aparecer en todos los medios de comunicación y sobre todo a sufrir la incertidumbre de los ciudadanos que las padecen.

Paralelamente el ayuntamiento, mediante un trabajo de ordenador, nos promete una gran avenida del ferrocarril con bloques altísimos en la zona norte como si esto fuera la solución de nuestro desarrollo urbanístico.

Porque esta bien que desarrollemos el futuro de la ciudad, pero debemos preservar el futuro de los ciudadanos que han vivido toda la vida en esta zona. No es de recibo que ahora centenares de casas agrietadas se devalúen para dar paso a una nueva zona, rica y próspera como la que prometen en el desarrollo de El Prat Nord.

Sin esperar a saber la causa de las grietas, sería interesante conocer el estudio del impacto medio ambiental y los consejos respecto al impacto de las obras y a las consecuencias del bombeo del acuífero superior. ¿Por qué si no, para qué se piden estos estudios?

Y los técnicos contratados para el desarrollo del Plan Delta. ¿Por qué van por detrás de los acontecimientos?

Los responsables, tanto políticos como técnicos, se ha de “arremangar” los pantalones, pisar el lodo y encontrar soluciones para que estas cosas no ocurran.

En los próximos meses asistiremos a la campaña de las elecciones municipales y previsiblemente seremos bombardeados por planes urbanísticos idílicos y ya verán como las grietas serán silenciadas, como si se tratara del sueño de una noche de verano.

Claro que siempre tendremos la posibilidad de elegir a quien votamos.

Juan Miñarro

Al president del C.B.Prat

L’organització i celebració del 75è aniversari del bàsquet pratenc que es commemora enguany va ser, i és, un altre fita del seu tarannà egoista.

Sap vostè, senyor President, que l’associació de Ex-jugadors i Amics del Bàsquet Pratenc, va presentar el passat mes d’octubre una proposta condensada en un programa d’activitats per commemorar l’efemèride. D’això pot donar fe al regidor d’esports del nostre ajuntament, com també de l’actitud de l’associació envers els clubs i associacions del bàsquet local, convidant-los a adherir-se, si ho estimaven oportú, a la nostra proposta. Els hi demanàvem l’aportació d’idees per tal d’enriquir aquesta celebració. Al C.B. Prat li vàrem fer arribar aquell document amb la relació detallada de la nostra proposta d’activitats, amb la finalitat de assabentar-lo del que volíem fer i, en tot cas, per poder ampliar el programa amb les noves propostes de vostès.

La seva resposta a la nostre invitació ja la sap tothom: vostè tancat en la seva torre d’ivori i col·laboracionista (no confondre amb col·laborador), travessà el seu Rubicon particular i en un acte celebrat el passat desembre, envoltat del seus “palmeros”, donà llum al seu programa dels “75 anys d’història del C.B. Prat”. (?)

Però només començar ja ens trobem en la

Totes les cartes adreçades a la ‘Bústia’ del periòdic “Delta” —encara que es publiquin amb inicials— han de portar les dades personals dels seus autors: nom, cognoms, adreça, número de telèfon i número de carnet d’identitat. Així mateix, cal que siguin escrites a doble espai i que no superin les vint-i-cinc línies d’extensió. “Delta” es reserva el dret a escurçar-les. En cap cas es mantindrà correspondència sobre les cartes adreçades i no publicades ni s’atendran trucades telefòniques. Es poden enviar per correu, per fax o a l’adreça electrònica del periòdic “Delta”: periodicdelta@yahoo.es

Esquerdes



Semblaria que ens ha passat la por, fins i tot pànic en alguns moments, per l'aparició d'esquerdes a cases del nucli antic. És de destacar i agrair en aquest cas la unitat en la acció política per part de tots els grups amb representació municipal, que sens dubte ha cohesionat i reforçat la exigència acceptada per gairebé tothom –encara que no rebuda per tots amb el mateix entusiasme– de no començar l'altre túnel fins a conèixer les causes que han produït aquest ensurt.

De tota manera, ara que sembla que la situació està controlada –encara que ens arriben notícies de que han aparegut esquerdes a l'edifici de l'ajuntament– penso que es fa necessària una reflexió sobre tot el que s'ha fet i com s'ha fet, per esbrinar on no hem estat suficientment eficaços. I aquesta anàlisi crec que l'han de fer, en primer lloc, els tècnics però també els polítics, per tal de evitar caure en el futur en el mateix parany.

L'equip de govern tenia o podia establir algun tipus de control tècnic en la execució de les obres? Va demanar ser present en el procés? Va controlar sistemàticament l'impacte de les obres sobre les persones, bens i immobles propers? I l'oposició, va sol·licitar a l'equip de govern informació periòdica sobre el desenvolupament i estat de l'entorn de les obres? Va proposar alguna iniciativa al respecte?

Fins ara, cap formació política present a l'administració local ha intentat treure rèdit d'una situació que ja s'havia denunciat en la reunió plenària del consistori del passat mes d'octubre. Veurem si els partits de l'oposició seran capaços de mantenir aquesta actitud. Veurem si estaran disposats a no dir res perquè realment, com se'ns ha dit, els fets no eren previsibles. O, pel contrari, aquest serà un argument recurrent en la confrontació electoral de la pròxima primavera. Veurem què ens diuen els que manen si la qüestió arriba a plantejar-se en un debat polític al carrer.

En qualsevol cas, els uns i el altres hauran de anar en molta cura per no transmetre al ciutadà la sensació de què es tracta d'una simple picabaralla per esgarrinxar vots al contrari, i prengui la decisió de quedar-se a casa el dia de les eleccions.

Josep Maria Canalías
Director de DELTA

primera sorpresa. El primer acte, programat per el 18 de gener, envoltat d'un vetllat misteri (48 hores abans s'ignorava el lloc i l'hora de la seva celebració), no s'ajustà en res al calendari previst i fou substituït per la conferència que es tenia que fer el 15 de febrer.

El tema cabdal dels 75 anys de bàsquet pratenc, es a dir, l'inici d'aquest esport a la nostre ciutat, queda ajornat sense cap explicació. Què potser no tenia enllestit el temari de la conferència? Què pot ser no tenia al conferenciant? Senyor president, les presses son males conselleres i a vostè la traït el seu orgull. Els arbres no li han deixat veure el bosc.

El diàleg amb persones que protagonitzaren els primers anys del bàsquet local i que encara viuen, no es va fer, no foren consultades per vostè. De haver-ho fet li haurien aportat els coneixements necessaris per la celebració de la zerrada, ara sospesa. Li ha mancat també el contacte amb els historiadors locals per conèixer amb exactitud les dades i els fets que van fer possible que fa 75 anys es comencés a practicar el bàsquet al Prat. Li recomano que llegeixi el que sobre aquest tema escriu el historiador Josep Camps en el

numero 57 de "EL PRATERC". Però si encara té qualsevol altre dubte sobre la paternitat del bressol del bàsquet pratenc, llegeixi, també, l'article "Ciclisme i Bàsquet: 75 anys al Prat", signat per la redacció de la revista "EL PRAT" del passat mes de gener, que dit sigui de passada, és més procliu a donar informació d'aquest tema que la seva homònima emissora de ràdio local.

A quins obscurs interessos serveix la seva actitud, senyor President? Pot ser que vulgui guanyar la Beca Anual de Recerca de Història local, convocada pel nostre ajuntament? O pot ser a nodrir, una vegada més, amb fons públics la seva particular croada en defensa de la mal entesa concepció del bàsquet pratenc?

Per acabar, senyor President, ja sap que encara que hagi dimitit del meu càrrec en l'associació de Exjugadors i Amics del bàsquet pratenc, continuo, juntament amb altres persones que foren membres de la mateixa, obert al diàleg, tan difícil quan una de les parts sols envia missatgers i es refugia en la seva ignorància.

Jaume Nadal Pellisa
Ex Secretari de A.E i A.
del Bàsquet Pratenc

Amb l'aigua al coll

Rutines

La paraula rutina sembla associada a una avaluació negativa. La utilitzem per dir que una persona és sempre previsible, perquè és rutinària; per indicar que una situació no ens estimula, perquè ja sabem quina rutina seguirà, o per explicar allò de la rutina de cada dia. Els dilluns i els divendres són exemples que donen lloc a converses sobre llocs comuns, sense cap interès.

Per contra, la rutina, és també una segona pell que ens protegeix del desconegut, una mena de flassadeta del Linus. Linus és, per als qui no seguien les aventures dels Peanuts, un petit enganxat a una flassadeta que arrossega per tot arreu, con si fos el xumet dels primers anys.

Tots i totes anem conformant, amb el temps, un seguit d'hàbits que fan que ens reconeguem com a habitants d'un barri o poble, com a usuaris d'uns transports, com a passejadors d'uns carrers i places, com a usuaris d'uns serveis, com a compradors d'unes botigues.

S'han fixat en l'alegria que expressen una venedora de pa i el comprador d'una baguet i la quantitat d'informació que es traspassen? Poso aquest exemple, perquè els forns són dels establiments que estan més hores oberts, s'hi està calentó i pots trobar-hi premsa gratuïta. Com es compra als més pròxims al domicili, fan la funció de les porteries d'abans, la petita xerrameca abans d'arribar a casa. Una mica de calor de llar.

Tot això vol expressar com és d'important la rutina quotidiana. Són petits punts de suport que ens donen la certesa que estem al nostre lloc al món. Només els valorem quan ens toca canviar de casa, de treball, d'escola dels fills o filles... En aquests casos fem una recerca desesperada per trobar el transport més adient, les botigues que ens proporcionin els queviures, els serveis diversos que ens calen, etc.

Ho fem amb la malenconia de la pèrdua, per les persones que no tornarem a saludar; per la qualitat d'alguns productes irrepetibles; pel paisatge que coneixiem i estimàvem.

A la vegada, busquem de manera desesperada novetats interessants. Acceptem el que ens surt al pas, mentre esperem poder triar. En una paraula, com peixos que volen submergir-se en l'aigua, esperem trobar les noves rutines que ens donin la sensació que ja estem instal·lats al lloc on acabem d'aterrar. La nostra flassadeta particular.

MANOLITA SANZ

El PP pide medidas contra "los pisos patera"

En El Prat hay 418 viviendas con 7 o más personas

NEUS MACÍAS / El PP local quiere que se regule el empadronamiento y se determine el número máximo de personas que se pueden empadronar en una vivienda, para evitar lo que Gallego denomina "los pisos patera", tal y como pidió en una moción durante el pleno del pasado 17 de enero.

El portavoz popular vinculaba en el documento el aumento de la inmigración en nuestro municipio con la sobreocupación de los pisos. Así, en nuestra ciudad hay 179 viviendas donde viven 7 personas; 117 donde habitan 8, y 122 con 9 personas contabilizadas. "Esta distribución de la población por viviendas ha ido creciendo en paralelo al empadronamiento de personas extranjeras en nuestra ciudad". Y añadía que tal fenómeno "genera problemas de convivencia, sanitarios y de seguridad en las viviendas". Gallego explicó que se están dando situaciones en que "locales comerciales se utilizan para vivir, sin que tengan las mínimas condiciones de habitabilidad".

Una razonamiento que no convenció al resto de grupos con representación en el consistorio. Así, el portavoz de CiU, Felip-Neri Gordi, no asumió que se relacione "inmigración con sobreocupación: no se

corresponde estrictamente a la realidad". El convergente aseguró que los ayuntamientos tienen "todas las herramientas en sus manos" para controlar los mecanismos de entrega de la cédula de habitabilidad. "Hay leyes en marcha, y tenemos que velar para que los pisos estén en condiciones habitables". Así justificó su abstención.

También se refirió a los mecanismos legales el portavoz del PSC, José García. "Después de la Ley de Vivienda que prepara el gobierno tendremos herramientas para controlar la utilización anómala del uso de los pisos y la sobreocupación". Pero, hasta que llegue ese momento, "no podemos actuar más allá de la denuncia de un vecino concreto, es complicado poder intervenir".

Rafael Duarte, portavoz de ICV, evitó relacionar inmigración con sobreocupación. "Se trata de una problemática general, que sólo tiene que ver tangencialmente con la inmigración, y si se deriva de la difícil situación actual de la vivienda en nuestro país". Por ahora, los ayuntamientos sólo pueden tomar cartas en el asunto "cuando hay una denuncia o una situación sanitaria extrema", dijo Duarte. Tanto ICV como PSC votaron en contra. ■

Polèmica per la llibertat d'elecció d'idioma a les escoles

N. MACÍAS / "A Catalunya no es respecta ni se li dona importància al fet que els alumnes puguin estudiar en la seva llengua materna", segons va dir el portaveu del PP, Antonio Gallego, en la defensa de la moció que va presentar durant el ple municipal del 7 de febrer. El text defensava la possibilitat que els pares o tutors dels alumnes puguin escollir "lliurement l'idioma en el que volen rebre l'educació dels seus fills", i citava diverses sentències del Tribunal Superior de Justícia de Catalunya que avalaven la seva demanda. El líder popular també basava la seva petició en diferents acords i resolucions de l'ONU i la UNESCO, segons els quals "la llengua materna és el mitjà d'expressió natural d'una persona", del que se'n deriva que "tots els alumnes han de procurar convèncer a la població contrària per a que accepti l'ensenyament en la llengua materna", citant el text de la moció. "Però ens estem rient de les tres sentències del TSJC, que diuen que els pares han de poder triar la llengua vehicular en l'educació dels seus fills", va assegurar Gallego en la defensa del document. "La llei s'ha de complir, i que l'escola sigui bilingüe, tal i com ho és el carrer".

El portaveu d'Iniciativa per Catalun-

ya Verds, Rafael Duarte, va titllar la moció de "clarament oportunista" ja que, segons va dir, "el PP no vol perdre certs espais electorals de cara a les municipals". "No podem afegir-nos a aquestes estratègies polítiques", va assegurar Duarte, que també va afirmar que "aquest tema no ha generat cap problema ni a la societat catalana ni a la pratenc".

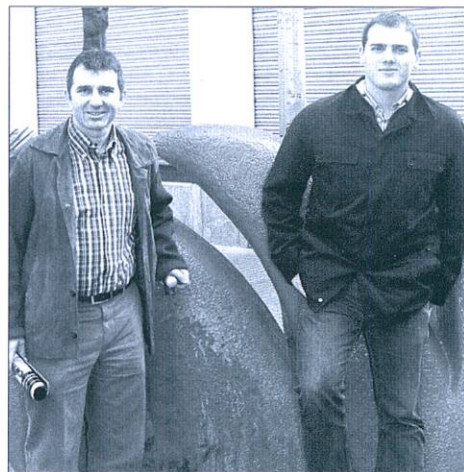
En el mateix sentit es va pronunciar Felip-Neri Gordi, portaveu de Convergència i Unió a l'ajuntament, que va defensar el model "d'immersió lingüística que es va aplicar durant el govern de CiU, i que s'ha demostrat correcte". Gordi va recordar que "la llengua petita, la que està amenaçada, és el català, la llengua materna de Catalunya, davant l'impetu del castellà".

José García, portaveu del PSC local, va assegurar que a Catalunya "no hi ha cap llengua criminalitzada", en referència a les paraules de Gallego, i va llegir diverses sentències que garanteixen l'elecció de la llengua vehicular en l'educació. "Estem satisfets d'una llei que fa que no hi hagi escoles en una llengua o en una altra", a diferència d'altres comunitats autònomes. "A la nostra societat hi ha una naturalitat absoluta en l'ús de les dues llengües", va concloure el socialista. ■

Ciudadans estudia presentar llista pròpia a les eleccions municipals

N. M. / Ciudadans-Partit de la Ciutadania va organitzar una trobada amb militants i simpatitzants el passat 21 de gener a Torre Balcells, i estudia presentar la seva candidatura a l'alcaldia d'El Prat a les properes eleccions municipals.

A l'acte van assistir el president de la formació, Albert Rivera, i José Domingo, parlamentari electe als passats comicis autonòmics, a l'igual que Rivera. Davant un centenar de persones, Domingo va recordar els "magnífics resultats" que la formació va obtenir a El Prat l'1 de novembre, "i tot això sense tenir constituïda encara agrupació a la ciutat". Va parlar dels "problemes socials i de marginalitat que té el municipi, als que ara s'afegeix el tema de les esquerdes". "No tenim la solució al tema de Sant Cosme o de l'AVE -va assegurar-, però nosaltres ens preocuparem dels problemes de la gent: al Parlament ha entrat una veu nova i forta que volem que sigui la de tots". També va referir-se al tema de la llengua, i va manifestar que, fins ara, "molta gent de Catalunya no es sentia lliure, sinó atrapada en un discurs únic que entenia Catalunya de forma unívoca i no plural". Albert Rivera va demanar que el govern "deixi d'utilitzar diners en temes com quina llengua es parla a Andorra o al sud de França, i els faci servir per resoldre problemes reals". El líder de Ciudadans va animar els assistents a "participar a les nostres llistes electorals", i a defugir de l'"estima social" que representa "tenir un discurs a contracorrent com el nostre". "És fonamental que a les municipals es consolidi el projecte de Ciudadans i arremem a la societat civil". Després del torn de paraula que es va obrir entre els assistents, un grup de simpatitzants va acompanyar Rivera i Domingo a visitar la zona afectada per les esquerdes de les obres de l'AVE. ■



Els diputats José Domingo i Albert Rivera, durant la seva visita al Prat

José García, elegido por unanimidad alcaldable socialista

N. M. / José García fue elegido por unanimidad como candidato del PSC a la alcaldía de El Prat en las próximas elecciones municipales del 27 de mayo, durante la asamblea celebrada el 25 de enero en el local de la agrupación socialista. García había sido el único aspirante en el proceso de primarias que había abierto la formación política, y había presentado las preceptivas 60 firmas de apoyo necesarias, además de contar con el aval de la Junta del partido. "Agradezco este nombramiento y lo entiendo como el resultado de un trabajo bien hecho durante estos casi cuatro años", dijo García a las cerca de 80 personas reunidas en el local. El *alcaldable* eludió hablar de su programa electoral—"se está elaborando, y contaremos con a las entidades y militantes de base para su redacción, porque queremos que aporten propuestas"- pero sí reflexionó sobre el hecho de que sea "la primera vez en la historia de la democracia" que durante toda la legislatura se gobierna en coalición. García criticó las más de dos décadas que lleva Lluís Tejedor en el poder. "No es de recibo que lleve tantos años gobernando: hay que



José García (primer a la dreta) el passat 25 de gener, durant l'acte d'elecció.

generar alternativas a los personalismos. Nadie es imprescindible, y la actividad pública debe de ser una etapa en la vida, y no una forma de vida". La entrada del equipo socialista en el gobierno el pasado 2003 significó "una bocanada de aire fresco" en el ayuntamiento. El socialista mencionó las diversas actuaciones que se han llevado a cabo desde las concejalías que dirige el PSC local. "Hemos hecho una

política de las pequeñas cosas, una política para las personas". Ya en clave electoral, García animó a sus militantes a "no confiarse, que aquí todo el mundo viene fuerte" y les emplazó a "conseguir la alcaldía: vamos a por ella, porque hemos demostrado que el lema Otra forma de ser, otra forma de gobernar, es posible. Los pratenses han descubierto otra generación de gobernantes". ■

Antoni Pedrero, nou representant a la Diputació de Barcelona

N. M. / El regidor d'Iniciativa per Catalunya Verds a l'ajuntament d'El Prat Antoni Pedrero és des del 18 de gener nou diputat a la Diputació de Barcelona, en substitució de Josep Pérez Moya, que abandona el càrrec per ocupar la direcció del Servei Català de Trànsit.

Pedrero, però, no tindrà la responsabilitat com a portaveu del grup d'ICV que sí ostenta-va Pérez Moya, i d'aquesta tasca s'ocuparà Núria Buenaventura.

Antoni Pedrero, regidor de Seguretat Ciutadana, Via Pública i Mobilitat de l'ajuntament pratenc, assistirà als plenaries de la Diputació, i participarà a les diverses comissions informatives i consorcis que gestiona aquesta administració. Entre les comissions, el regidor ecosocialista formarà part de la d'Esports, Govern Local, Infraestructures i Urbanisme; pel que fa als Consorcis, Pedrero assistirà al Consorci de la Mina, al Cemical, al del Patrimoni Cultural de Sitges, i al Consell Agrari del Baix Llobregat. ■

ERC comença les reunions per definir el seu programa electoral

N. M. / Fidelitzar a l'electorat que els vota a altres eleccions i aconseguir dos regidors. Aquest és l'objectiu que s'ha marcat l'agrupació local d'Esquerra Republicana de Catalunya, segons va manifestar l'*alcaldable* d'aquesta formació a El Prat, Joan Camps. El partit independentista va reunir-se amb militants i simpatitzants dins la campanya "ERC t'escolta" per tal de definir unes bases programàtiques de cara als propers comicis. Abans de començar a parlar dels problemes concrets de la ciutat, Camps va fer unes reflexions sobre la importància de les eleccions municipals. "Són les que més afecten els ciutadans, les més

propres. I tot i això, l'índex d'abstenció és molt alt". El líder republicà va fer una anàlisi dels resultats del partit a altres comicis. "Des del 2003, els nostres resultats han anat a millor, i si tenim en compte els tants per cents de les eleccions de l'1 de novembre passat, podem aconseguir dos regidors: hem de projectar ERC a l'exterior i fidelitzar el nostre electorat".

Segons Camps, els temes més importants que s'haurien de debatre als comicis del 27 de maig i que seran el nucli central del seu programa són l'urbanisme i l'habitatge. "Hem de fer un estricte seguiment del desenvolupament d'El Prat Nord". En el torn de



Joan Camps, durant una xerrada amb simpatitzants d'ERC.

paraula que es va obrir entre militants i simpatitzants, va quedar de manifest que ERC ha de vetllar per "fugir del concepte de ciutat-dormitori" i sí apostar per "crear i enfortir el teixit social". Els assistents també van mostrar la seva pre-

ocupació per assumptes com la creació de nous serveis socials; un transport públic de qualitat que connecti El Prat no sols amb Barcelona, sinó amb la resta de municipis del Baix Llobregat; i la necessitat d'educar en el civisme. ■

Entrevista amb el candidat del PSC a l'alcaldia d'El Prat, José García

“Hi ha regidors del meu partit que van néixer quan Tejedor ja era alcalde”

AGUS MORALES / Ratificat el passat 25 de gener com a candidat del PSC a l'alcaldia pratenca, José García torna a concórrer als comicis municipals després d'haver aconseguit a les darreres eleccions que el seu partit entrés al govern del consistori pratenc. Regidor de Projectes Urbans i Obres Municipals, García es presenta com el canvi tranquil a l'Ajuntament. Té moltes coincidències en el contingut i en la forma amb el president de la Generalitat, José Montilla. Ell mateix ho reconeix.

–*Expliqui als pratencs per què creu que és un bon candidat a l'alcaldia de la ciutat.*

–Crec que apporto un aire nou del que El Prat ha tingut aquests darrers 25 anys. Un aire nou en la manera de fer les coses, en el que entenc que és la manera de fer política. Com a persona, apporto el meu *talante*, el meu tarannà, la meua manera de ser. No només fan política els partits, sinó els ciutadans, els col·lectius de tota mena. S'ha d'escoltar tothom, és important que això es faci a partir d'ara, no ens podem quedar a la distància del despatx.

–*En aquest sentit, creu que la manera de fer de l'ajuntament ha canviat des que el PSC va entrar a l'equip de govern?*

–Nosaltres hem aportat això a l'equip de govern. És cert que som la part petita, és cert que el canvi que nosaltres voldríem que experimentés el govern de la ciutat no s'ha produït del tot, però jo crec que aquesta manera de fer a les regidories del PSC l'hem posada en pràctica. El tracte directe amb el ciutadà és una realitat. És una altra manera de ser, una altra manera de governar.

–*Les àrees de l'equip de govern coordinades pel PSC funcionen de manera diferent a les d'ICV?*

–Jo crec que sí, que hi ha àrees que funcionen diferent. Primer perquè la nostra és una nova generació de polítics, de gent



«Si jo tingués la responsabilitat de governar, encara que fos amb majoria absoluta, governaria amb més forces polítiques»

jove, de gent nova que ha tingut la responsabilitat de governar per primera vegada, i ha estat una experiència que ens ha format molt. Som ciutadans d'El Prat que durant un temps de la nostra vida fem política, però que entenem que aquesta no és una feina per tota la vida, sinó que és una etapa de la teva vida que dediques al servei públic. Aquesta manera de fer és la que hem intentat aplicar al govern. Hem intentat que aquest comportament animés a altres que porten molts anys anquilosats.

–*Llavors creu que aquest canvi d'actitud s'ha produït també entre els regidors d'ICV o no?*

–El govern té un altre tarannà, perquè el fet que entri gent nova i diferent provoca un canvi de relació amb tothom. Alguna cosa ha canviat. La coalició de govern, que ha funcionat tota la legislatura, ha demostrat que no passa res perquè un govern o una ciutat la governin diferents partits.

–*Tant CiU com el PP han estat bastant crítics amb la tasca del PSC a l'equip de govern...*

–Quan vam entrar a l'equip de govern vam establir un acord de govern. Qualsevol opinió contradictòria ha estat manifestada i debatuda en el si de l'equip de govern. Aquesta dinàmica ha funcionat, però això és difícil de traslladar al carrer. No podem dir coses contràries a ICV al ple: aprofitem projectes ja consensuats al si del govern. De cara al públic és més complicat. Al final qui signa els acords amb el conseller de torn és l'alcalde. Crec en tot cas que és hora que hi hagi una nova generació de pratencs amb la responsabilitat de governar, fins i tot parlant d'ICV. Ja hem passat molt de temps amb un alcalde que ha fet

una bona tasca, però ara el que toca és un relleu generacional. Hi ha regidors del meu partit que, com diuen ells, van néixer quan Tejedor ja era alcalde.

–*Tejedor hauria de donar pas a un altre candidat?*

–Jo crec que sí.

–*Tot i ser diferents partits, ICV i PSC formen l'equip de govern, per tant, suposo que han de tenir algunes converses sobre la situació de l'alcalde.*

–(...)

–*Sembla que ell té la ferma voluntat de continuar.*

–Sí, ha estat escollit com a candidat a alcalde una altra vegada...

–*Sí, sí, però sembla que té la ferma voluntat de continuar per molts anys...*

–Aquí no vull ficar-m'hi perquè és una manera d'entendre el seu compromís, la seva manera de veure la vida... Jo tinc una altra manera d'entendre la meua responsabilitat pública. Jo no seria alcalde més de 20 anys, no m'ho imagino, no m'hi entra al cap. Hi ha hagut canvis generacionals a tot arreu, amb Zapatero, Montilla... Hi ha una nova generació de polítics.

–*Què diria a tots aquells que no visualitzen una alternativa de govern? A aquells que veuen que el PSC està sotmès a ICV? O a aquells que creuen que votar PSC és finalment votar un equip de govern encapçalat per Tejedor?*

–Els motivaria perquè s'apropessin a nosaltres per poder-los explicar tot això. Nosaltres no estem per fer un butlletí municipal bis. Com a projecte polític, ara per ara som una alternativa molt consolidada. S'ha fet un camí molt important en aquesta legislatura. El color vermell de la ideologia i de la passió l'hem posat nosaltres. Hem intentat que els pressupostos tinguessin més despesa social, per exemple.

–*Llavors l'objectiu del PSC és aconseguir l'alcaldia o simplement...*

–L'objectiu del PSC és aconseguir l'alcaldia, evidentment, i ara estem en el moment de fer el pas. Crec que després d'aquests quatre anys en què la gent ha

tingut l'oportunitat de conèixer el compromís del PSC, hi ha la sensació que ara és possible un canvi d'alcalde. Creiem que això pot ser una realitat. Aquest raonament comença a calar. Abans semblava que només alguns podien governar. Hem de fer el que no s'ha fet abans. Hem de tenir una àrea de promoció social de la ciutat, per dir al nostre entorn que El Prat és un referent. Ningú sap el que ha significat una transformació com la del barri de Sant Cosme. Els veïns han aconseguit que un barri sencer es tirés a terra i s'aixequés un altre totalment diferent. Sant Cosme és un exemple fora d'El Prat del que és un punt negre, quan per mi és un exemple molt potent del compromís de la gent amb el seu entorn. Algú ha d'explicar això.

—Com és possible que a l'entorn metropolità quasi totes les alcaldies siguin del PSC i que a El Prat històricament sempre hagi governat ICV? A més, els pratencs voten PSC a les generals i a les autonòmiques.



—I amb CiU?

—Fer govern amb CiU? Té possibilitats. De fet, era una de les alternatives el 2003: CiU amb ICV. Té compromís de ciutat, jo crec que és una alternativa. Però ara per ara hi ha una aposta per un equip de govern amb un perfil d'esquerres que és el que tenim ara i que sembla que pot continuar, independentment de qui estigui a l'alcaldia. Si jo tingués la responsabilitat de governar, encara que fos amb majoria absoluta, governaria amb més forces polítiques.

—ICV faria el mateix?

—No ho sé. Jo crec que han canviat una mica.

—Massa personalisme a ICV?

—La democràcia també s'ha de viure a nivell de partit. Joestic molt preocupat a nivell personal perquè l'agrupació local del PSC tingui vida més enllà dels que estem governant. No pot ser que tot s'acabi amb una persona.

—Crec que Tejedor no ha tingut prou cura de la seva successió?

—No vull ficar-m'hi. Però de vega-

«El PP ha arribat a moments en què no ha estat just en el tracte amb la gent que té responsabilitats.»

No obstant, sembla que a El Prat el PSC no acaba de quallar. Quan es retirí Tejedor això canviaria?

—Quan es retirí Tejedor... [riu]. Esperem que no es retirí sinó que el guanyem... Però deixarà de ser una referència, deixarà de ser un referent, ho seran altres...

—Hi ha tot un vot d'esquerres a El Prat bastant homogeni. Si sumem els regidors del PSC i ICV donen sempre un número molt similar. Potser no hi ha cap altre partit com el PSC que tingui tantes expectatives de créixer.

—Nosaltres tenim expectatives de créixer. ERC és un partit que sempre s'ha quedat a les portes, i en funció de com ha anat a les autonòmiques, hi ha gent que creu que té possibilitats d'entrar al consistori. No sé si serà així, però és un element a tenir en compte. Després tenim l'experiència de Ciutadans, que és molt minoritària, però que acaba sumant vots de gent que està disconforme amb l'alcalde i que o no veuen alternativa o escu-

llen el vot més cridaner... Podria restar-nos alguna força, però nosaltres tenim expectatives de ser el partit que creixi més, perquè hem tingut l'oportunitat de governar amb un altre tarannà. Crec que els referents poden ara ser uns altres. Que això sigui suficient perquè l'alcaldia canviï? Doncs no ho sé, perquè això depèn de com s'aixequi la gent aquell dia. Però ara és un bon moment. Hi ha una alternativa.

—Llavors aquesta possible irrupció de Ciutadans preocupa el PSC?

—No, no ens preocupa. L'aparició d'un grup així no té un projecte de ciutat al darrere.

—Amb quines forces polítiques estaria disposat a pactar el PSC per governar?

—Quan estàvem a l'oposició demanàvem a ICV que busqués un espai amb més veus i establir

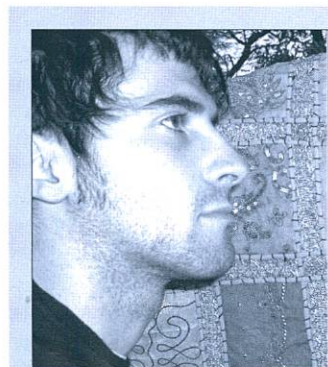
un marc de joc on tots poguéssim estar còmodes. A aquesta ciutat hi ha més possibles partits implicats per governar, però hi ha altres amb els que és molt complicat pel seu plantejament ideològic i la seva forma d'entendre la política local.

—A quins partits es refereix?

—El PP té una manera de fer política que no té res a veure amb el que jo entenc que és la política local. Entenc que es faci política d'artifici de vegades, per marcar una mena de perfil propi, però de vegades el PP s'ha extremat. Ha arribat a moments en què no ha estat just en el tracte amb la gent que té responsabilitats. Jo em puc equivocar però això no pot servir perquè com a persona se'm destrueixi. Amb la resta de partits influeix molt el perfil de les persones...

«Jo no seria alcalde més de 20 anys, no m'ho imagino, no m'hi entra al cap.»

des li dic de broma a algun regidor d'ICV: "A veure si moveu alguna cosa, que ja està bé..." I ells em diuen: "És que vols ser alcalde massa aviat". I jo contesto: "No, no. Vull que tinguis l'oportunitat de ser tu el proper alcalde". La ciutat no és meua, ni jo sóc imprescindible. Cap persona no ho és. Crec en l'estil Pepe Montilla, en el sentit que quan ell governava a Cornellà, deia que volia ser el més tonto de l'equip de govern. Volia tenir un equip de gent tan potent que el que menys importés fos qui governés. ■



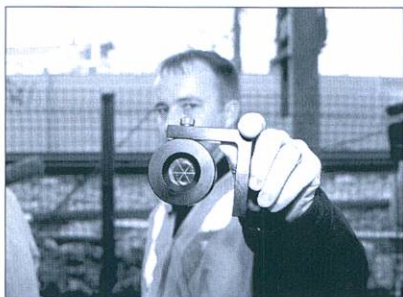
Agus Morales, incorporado a la delegación de Efe en la India

Agus Morales Puga, que recientemente cubría la información política con la sección «La contracrónica» y que ha realizado las entrevistas a los candidatos a la alcaldía del Prat para las próximas elecciones municipales de mayo de 2007, está en la segunda fase de una beca con Efe, que tras su primer año en la sección de Política de la delegación de Barcelona le ha llevado a la delegación internacional de Nueva Delhi (India), donde está haciendo el seguimiento con informaciones de India, Pakistán, Sri Lanka, Nepal y Afganistán. La última semana de febrero viajará a Bangalore y a Anantapur para seguir al vicepresidente catalán, Josep Lluís Carod-Rovira

Adif instal·la teodolits per controlar les esquerdes al mil·límetre

JAVIER MARTÍNEZ / Adif, gestora estatal de les infraestructures ferroviàries, ha instal·lat quatre teodolits per mesurar els moviments que es puguin produir en els edificis del Nucli Antic propers a les obres de l'AVE. El passat mes de gener, els treballs van produir esquerdes en algunes façanes i a l'interior d'una vintena de vivendes dels carrers Manuel Bertrand, Ferrocarril, Major i l'avinguda Josep Anselm Clavè.

Els teodolits són dispositius de precisió utilitzats en topografia. Serveixen per prendre mesures d'inclinacions, distàncies o moviments en un terreny o superfície. Aquests aparells ofereixen les dades a partir de càlculs trigonomètrics presos en referència amb prismes col·locats en punts elevats (terrasses o teulades, en el cas dels del Nucli Antic). Els aparells, instal·lats per l'empresa Soldata, controlen els moviments d'uns 300 punts con-



Un tècnic de Soldata mostra un dels sensors

crets ubicats a les façanes dels edificis de la zona afectada per les esquerdes. Els teodolits poden detectar, amb una freqüència de 30 minuts, si un dels punts esmentats ha variat respecte de la seva posició anterior. La precisió del càlcul és aproximadament d'1 mil·límetre.

Els teodolits han estat col·locats per controlar possibles moviments als edificis dels carrers Major, Manuel Bertrand, Joan Maragall i Enric Borràs. Segons Adif, aquests dispositius "ja es troben en ús en altres indrets on les obres es desenvolupen a una distància menor dels edificis i han donat uns resultats molt fiables fins el moment". ■

La nova estació, gairebé a punt

J. M. / El president d'Adif, Antonio González Marín, va visitar el passat 7 de febrer les obres de l'últim tram —el que va de Sant Joan Despí a Barcelona— de la línia d'alta velocitat. La jornada va incloure una incursió subterrània a la nova estació de rodalies Renfe al Prat, que es preveu començarà a funcionar el proper mes de març. La nova estació de rodalies tindrà escales mecàniques, ascensors, i tots els serveis propis d'una estació de primer nivell. A més, estarà més a prop del centre de la ciutat que l'actual. La part subterrània de la nova estació, on hi ha les andanes, ja és definitiva. En canvi, l'edifici de la superfície acabarà desapareixent, ja que el vestíbul de rodalies quedarà finalment integrat en el gran vestíbul de la futura estació intermodal, que acollirà també els accessos al tren d'alta velocitat i al metro.



Els partits de l'oposició criden a "no abaixar la guàrdia" en les esquerdes

NEUS MACIAS / Tant Convergència i Unió com el Partit Popular han mostrat la seva preocupació perquè es faci un bon seguiment de les esquerdes aparegudes a la zona del Nucli Antic, al costat de les obres de l'AVE. Tot i la unió inicial que van mostrar els partits amb representació municipal i una posició comuna, ara ja es mostren veus discrepantes, especialment amb la tasca que fa ADIF. "No entenem per què no s'han posat medidors més precisos a esquerdes perilloses localitzades", va denunciar Felip-Neri Gordi, portaveu de CiU, que es va mostrar "serenament pessimista". "Tenim clar que les esquerdes continuen creixent, i en surten de noves: no les busquem, simplement anem amb els ulls ben oberts". El convergent va criticar que els tècnics contractats per ADIF per fer la inspecció dels habitatges no s'hagin "identificat prou bé, i fins i tot hagin fet comentaris poc professionals, dubtant de la paraula dels veïns". "Els veïns tenen dret a estar preocupats, i no se'ls ha d'acusar d'exagerar". Gordi va elaborar una hipòtesi "possible" per explicar les causes de les esquerdes. "Es va prendre una decisió inadequada de buidar les aigües freàtiques del primer túnel. Va ser una mala decisió en l'execució de les obres". També va inquirir l'equip de govern sobre el nombre total d'habitatges inclosos en la zona delimitada d'actuació.

També va fer una crida per continuar "alerta" el portaveu del Partit Popular, Antonio Gallego, que va demanar la creació de la figura de l'"orientador" per donar suport als veïns. El popular va exigir una "millor coordinació" a l'hora de què es celebrin les trobades entre tècnics i veïns.

Reunions periòdiques amb els veïns

Les trobades s'emmarquen "dins de la periodicitat que es va fixar", segons va respondre Sergi Alegre, regidor d'Urbanisme. Fins el moment de la celebració del ple municipal, s'havien realitzat 254 inspeccions a càrrec de les dues empreses que ha subcontractat ADIF, d'un total de 320 visites previstes, ja que aquest és el nombre d'habitatges inclosos en la zona de risc. Alegre va lloar la tasca explicativa i de divulgació que s'ha fet des de l'Associació de Veïns del Nucli Antic, i va donar detalls sobre les mesures preses per l'empresa constructora. Entre d'altres actuacions, s'han col·locat 154 prismes a diferents alçades de les edificacions. Aquests aparells emeten una senyal làser que torna i permet delimitar l'estat de l'edifici a temps real. A més, s'han instal·lat 35 medidors: 11 a façanes i 24 a interiors d'habitatges. "Continuem a l'espera de tenir els informes necessaris per saber què ha pas-

sat i de quina manera les obres de l'AVE han afectat els edificis. És necessari tenir aquesta informació per saber si s'ha de modificar el mètode constructiu en el segon túnel", va assegurar Alegre.

Lluís Tejedor, alcalde d'El Prat, va qüestionar la posició de l'oposició, especialment del portaveu de CiU, Felip-Neri Gordi. "No entenc la teva intervenció en termes objectius: el que dius no es correspon amb el que està succeint. Puc entendre les teves paraules en termes polítics, això sí". I a continuació va assegurar que els compromisos a què es van arribar amb l'ADIF "s'estan complint: s'està aplicant el que es va pactar". Tejedor va assegurar que s'ha construït un fort vincle amb els veïns. "Estem atents a tot, i qualsevol esquerda nova s'ha d'inspeccionar", afirmà.

Per la seva part, l'agrupació d'ERC a El Prat va emetre un comunicat denunciant "l'actitud passiva" de l'ajuntament, "que no ha reaccionat fins que ha aparegut la notícia als mitjans, tot i que ja fa sis mesos que les esquerdes es van començar a denunciar, i que l'equip de govern en tenia coneixement". Els republicans ataquen la postura d'ADIF, també "passiva" i els acusa "d'amagar responsabilitats". També critiquen l'actual traçat de l'AVE pel Delta del Llobregat i El Prat per "massa agressiu" tant des del punt de vista mediambiental com urbà. ■

Cançó d'amor i de guerra

Aquesta història va començar ja deu fer més d'un any i mig quan, mitjançant l'Ajuntament, ens van obrir les portes per poder tenir una reunió mensual entre l'Ajuntament, membres de l'Adif i membres de l'A.VV. NUCLI ANTIC.

Potser irriat a representants de l'administració local quan ens sentin dir que ha passat un any difícil, dur i quasi improductiu. Masses vegades hem hagut de reclamar les mateixes coses en aquestes reunions. Quina és la resposta? L'Ajuntament treballa, potser molt, però sense que els veïns ho veiem. Durant tot l'estiu del 2006, quin veï no ha patit sorolls, pols, crits, focus d'interrogatori durant les nits? Com es pot entendre que el gran defensor de l'Ajuntament sigui Adif quan l'Associació de Veïns critica la feina feta? Complicitat? Sempre ho hem comentat, hi ha dos costats a la gran taula de reunions: Adif-Ajuntament vs A.VV. NUCLI ANTIC.

Aquestes afirmacions no són inventades. El portaveu del govern local afirma en una publicació que *"les esquerdes aparegudes han aixecat l'alarma entre els veïns i lògicament, han determinat la intervenció de l'Ajuntament"*. Vol dir això que abans no estaven intervenint? Bé, avancem! En Lluís Tejedor i en Sergi Alegre defensant els interessos dels veïns. Declaracions que van ser agràides personalment des de l'associació. I arriba la reunió urgent a Barcelona amb l'Adif.

Lar eunió ens va omplir de joia pel to solidari que va expressar el Sr. Rafael Rodríguez (ADIF) i per l'aposta, a favor dels veïns, del Sr. Tejedor. Sortiren uns acords que ens donaven confiança. Acords com revisions de l'illa reclamada feia un any per l'associació i que Adif va denegar en aquell moment, revisió d'incidents declarats fora d'aquest àmbit, instal·lació urgent d'equips de control de moviments, oficina d'atenció ciutadana, tríptic informatiu per tots els veïns, transparència informativa amb l'A.VV. NUCLI ANTIC, etc. Tot tenia bon color!

Seguim! Ple municipal del dia 17 de gener. Declaració conjunta de tots els partits polítics a favor de la seguretat i col·laboració amb els veïns. Tranquil·litat i silenci administratiu. Bé, quasi silenci! Destacar declaracions d'alguna persona que veu esquerdes al seu despatx per la "psicosis del moment" que no havia vist abans (Lluís Tejedor-Alcalde), un altra que deia "sorpren que per un tema local se'n qüestionari un altre d'estratègic" (Joan Pujol-Foment del Treball), etc. Es van pensar que l'Associació de Veïns ja estava calmada.

Fem un primer repàs dels acords del dia 16 de gener i 1 de febrer, a reunió de la comissió de seguiment de les obres de l'AVE ("pajaraco"). Els tríptics informatius arriben 2 setmanes més tard del dia acordat a l'oficina d'atenció ciutadana (som informats pel Sr. Rafael Rodríguez), l'oficina d'atenció ciutadana és inaugurada (som informats per la premsa), hi ha 2 teodolits instal·lats i més de la meitat dels prismes (som informats a la reunió per l'Ajuntament), s'estan fent revisions sense deixar cap n° de registre de la visita feta per fer un bon seguiment (hi ha diferents opinions entre administracions i veïns), no comparen les dades facilitades des de l'Associació de Veïns per agilitzar el contacte i l'entrada a les vivendes a revisar amb les que ja es tenien des de feia un any enrera (telèfons desapareguts, etc) i, per acabar el repàs, quan concerten cita de visita no hi van i el veï ha de tornar a reclamar. La situació s'estava torçant!! Els representants de l'Ajuntament estan nerviosos, no pensaven que els veïns sabessin moure sols per aquest món.

Quan arriba el dia d'anar a buscar un aparellador-assessor, que estarà pagat per l'administració i al que l'Associació de Veïns té dret per llei, comuniquem que tenim una preferència pel Sr. Carles Buixadé i no cap altre tècnic, cosa que sembla molestar als representants de l'Ajuntament. Al mateix col·legi d'aparelladors, els membres de l'Ajuntament expressen que ja és el moment de concretar la relació pre-contratada mesos abans (Algú sabia que aquests incidents podien passar?) Potser sí, no ho sabem, però com pot ser que el n° 28 del C/ Ferrocarril ja tingués prismes instal·lats des de setembre del 2006? Els veïns cada dia estan més preocupats i nerviosos!

I arriba el dia de la "festa gran", les esquerdes arriben a l'Ajuntament. A l'edifici central del poble. Edifici a 150 metres de les obres, això vol dir que les esquerdes poden aparèixer a vivendes del Passatge del Mercat. Diagnòstic de l'equip de govern municipal: són degudes a l'assentament de les obres fetes fa 5 anys. I per acabar la festa, la traca final! El Sr. Antonio González, President d'Adif, afirma reiteradament en una visita a les obres de la nova estació que "el AVE llegirà a Barcelona este año 2007". A quin preu? També en nom del progrés?

Ja han passat uns dies i encara estem esperant la reacció del govern municipal a aquestes declaracions. Què ens ha de dir ara el Sr. Rafael Rodríguez d'Adif? On són en Lluís Tejedor i en Sergi Alegre? Ara és quan heu de demostrar que és més important la gent del poble que els terminis. Si no hi ha moviments clars, contundents i tranquil·litzadors algú sen'adonarà que el seu cognom ha canviat per convertir-se en "Pilatos" el que va dictar sentència contra el poble.

Volem convidar a passar uns mesos en alguna casa de la zona afectada als senyors de les diferents administracions, aquells que s'atreveixen a dir que no passa res amb les esquerdes, aquells que diuen que tot són problemes de l'assentament, aquells que no dubten que l'informe de l'UPC els facilitarà la feina per fer el 2n. túnel destinat a l'AVE (ja sabran el resultat?).

L'Associació de Veïns seguirà treballant per preservar la seguretat dels veïns del nostre barri per damunt de qualsevol posicionament contrari del govern municipal, del govern del país i, fins i tot, del govern de l'estat espanyol.

Per últim, vam mantenir una reunió amb en Sergi Alegre i en Carles Prieto (tècnic municipal) i ens van fer arribar notícies que és necessari fer saber a tots els veïns doncs podien haver canviat part de l'article.

1. Fent lectura de l'esborrany de l'acta del ple municipal del 7 de febrer, en Sergi Alegre ens comunica les declaracions contundents de l'alcalde posant per davant la seguretat dels veïns envers l'inici de les obres del segon túnel.

2. En Carles Prieto ens informa que han demanat a Adif no realitzar cap treball en el 2n. túnel fins no haver realitzat una comissió de tècnics experts en la que participarà el tècnic que realitza l'estudi de l'UPC (en representació d'Adif), el Sr. Mañà (en representació de l'Ajuntament) i el Sr. Carles Buxadé (en representació de l'A.VV. NUCLI ANTIC).

Esperem que l'Ajuntament no baixi la guàrdia en aquest tema i estarem al seu costat fent força davant les administracions catalanes i espanyoles.

JORDI IBERN TORTOSA
Vice-President A.VV. Nucli Antic



Alguns veïns afectats conversen amb Sergi Alegre, regidor d'Urbanisme

Los carteros trabajan en Sant Cosme con escolta tras una agresión a una repartidora

NEUS MACÍAS / Los carteros que reparten la correspondencia en la zona de la séptima fase del barrio de Sant Cosme llevan escolta desde que una trabajadora de Correos fue agredida en la calle y sigue de baja por las lesiones sufridas. Los Mossos d'Esquadra han aumentado su presencia en las calles mientras se efectúa el reparto, según ha confirmado un portavoz de este cuerpo de seguridad, "y les siguen a distancia para no generar conflictos", explican otras fuentes de la investigación, que añaden que en un principio los trabajadores se negaron a repartir en la zona. El ayuntamiento medió porque "había que ganar la normalidad", señalan desde el consistorio. Así, el servicio postal ha vuelto a la séptima fase, pero ahora los carteros trabajan en parejas y seguidos a distancia por los Mossos, tal y como ha señalado este portavoz.

Los hechos se remontan a unas semanas atrás, cuando una repartidora tuvo que entregar una carta certificada en el tercer piso de un bloque de la séptima fase, entre las calles Cardener y Anoià. Los receptores del paquete no se hallaban en casa, y la carterera, que había subido las escaleras para darlo en mano, bajó de nuevo. Ya en la calle, unos vecinos la llamaron desde la ventana y la requirieron para que les dejase a ellos la carta. La trabajadora de Correos se negó a subir, y entonces fue agredida por "seis o siete mujeres", según testigos, tras lo que hubo de ser trasladada al hospital. Al cierre de esta edición, la carterera seguía de baja, con daños físicos y psicológicos, y a la espera de ser trasladada de distrito e incluso de localidad.

Un delegado sindical de CC.OO en Correos ha explicado a este periódico que se está negociando con los jefes de sector para que se habiliten buzones comunitarios en los edificios de la zona, extremo que también han confirmado fuentes de los cuerpos de seguridad. Desde el ayuntamiento se quiere instar a la empresa pública ADIGSA, que gestiona estas viviendas, a que instale buzones en los portales. ■



Oficina de reparto de Correos, en el barrio de Ribera Baixa.

Un delegado sindical de CC.OO en Correos ha explicado a este periódico que se está negociando con los jefes de sector para que se habiliten buzones comunitarios en los edificios de la zona, extremo que también han confirmado fuentes de los cuerpos de seguridad. Desde el ayuntamiento se quiere instar a la empresa pública ADIGSA, que gestiona estas viviendas, a que instale buzones en los portales. ■

Desde el ayuntamiento se quiere instar a la empresa pública ADIGSA, que gestiona estas viviendas, a que instale buzones en los portales. ■

Desde el ayuntamiento se quiere instar a la empresa pública ADIGSA, que gestiona estas viviendas, a que instale buzones en los portales. ■

Promoció pública de 62 habitatges de lloguer

D. / L'Institut Català del Sòl (Incasol) de la Generalitat promou 62 pisos de protecció oficial en règim de lloguer al passeig de Juan Carlos I, dintre de la promoció Prat Sud-Remolar. Els contractes de lloguer seran per un període de cinc anys, amb preus que oscil·laran entre els 250 i els 300 euros mensuals. Els habitatges tindran 41 metres quadrats i plaça d'aparcament. Dels 62 pisos, 50 aniran destinats a menors de 35 anys, 10 a majors d'aquesta edat i dos a persones amb mobilitat reduïda.

Els candidats a un d'aquests pisos han de tenir un salari brut anual d'entre 8.000 i 32.000 euros, tot i que el màxim de salari permès varia en funció del nombre de membres de la unitat familiar (que en cap cas pot excedir de tres membres). A més, els qui optin a una vivenda han de portar tres anys empadronats al Prat i no ser propietaris de cap altre immoble.

Les sol·licituds es poden presentar fins el proper 15 de març a la oficina de Prat Espais, ubicada al número 49 de la carretera de la Bunyola. ■

Una de las cosas que más me sabe mal es que fallezca algún conocido, incluso amigo, y que no me entere inmediatamente del hecho aunque sólo sea para acompañarlo en el entierro y poder dar el pésame a sus familiares. Yo creo que alguna cosa se tendría que hacer.

Hace años, cuando en El Prat vivíamos 15.000 personas, y se moría algún vecino, se repartían por las casas unas hojitas con ribete negro que te informaban, al día, de las defunciones que acaecían. Hoy en día, cuando en El Prat vivimos 64.000 personas, no sé si es posible algún procedimiento similar al que se empleaba hace cincuenta años. ¿Quizá por Internet?. Cada día hay más y más vecinos navegando por la red y no creo que fuera muy complicado que esta información apareciera en alguna de las webs locales, incluso en la oficial del Ayuntamiento. Todo el mundo, en principio, podría consultarla.

Y con hojas informativas, ¿por qué no?. Podrían aprovecharse para anunciar

Para ver se ha de mirar

De las cosas que encuentro a faltar

no solamente las defunciones, sino también todo tipo de eventos: cine, charlas, música, teatro, etc. ¿Gratis con reparto a domicilio?, ¿pagando unos céntimos en el kiosco?. No lo sé, tendrían que hacerse números y ver con qué colaboraciones y con qué apoyo financiero se cuenta. Pero creo que es algo que valdría la pena estudiar.

Otra cosa que también encuentro a faltar es una especie de oficina informativa preventiva -cuidado con esta palabreja- de marcas, características, resultados, precios de, por ejemplo, todo tipo de electrodomésticos: cocinas, neveras, lavadoras, hornos, micro-ondas, televisores, etc..., también de coches y de los mil y un artilugios caseros: aspiradoras, cafeteras, etc.

Se trataría de que cuando hemos de comprar una lavadora, por ejemplo, se nos pudiera informar objetivamente de los mejores modelos en el mercado, precios aproximados, resultados experimentados, etc... también qué tiendas en El Prat son más aconsejables, por el precio, las condiciones de venta, el trato con el cliente, su efectividad en la post-venta, etc, etc...

Toda esta información, la captaría esta oficina informativa a través de encuestas pertinentes entre los vecinos, también preguntando a los propios interesados que acudieran a la misma en busca de una información puntual, etc.

¿Cómo hacerlo?, ¿gratis?, ¿pagando la información recibida?, ¿desde una entidad oficial?, ¿creando una asociación particular?. No lo sé. Pero como en el caso anterior, también estoy convencido de que es algo que valdría la pena llevar adelante.

TOMÁS ALLENDE

El aeropuerto estrena la nueva torre de control



Vista exterior de la nueva torre de control de El Prat

J.M. / El aeropuerto de El Prat estrenó la madrugada del 3 de febrero la nueva torre de control, ubicada entre las dos pistas paralelas. Aena considera que sus 62 metros de altura permitirán obtener un mayor control sobre las maniobras de los aviones en el campo de vuelo. También sostiene que el emplazamiento "es idóneo para futuras ampliaciones que puedan llevarse a cabo en el aeropuerto". La inversión para esta obra asciende a 16.155.731 euros.

Diseñada por el arquitecto Bruce Fairbanks -también responsable del diseño de las torres de los aeropuertos de Madrid y de Málaga-, la nueva torre de control es un edificio circular formado por dos niveles, en el que el fuste está compuesto por una estructura de aluminio de forma octogonal.

El fanal, que se apoya sobre las tres plantas superiores, cuenta con ocho posiciones de trabajo independientes, seis de controlador operativo y dos de

controlador planificador. En esta nueva dependencia trabajarán cerca de 100 personas, entre controladores, técnicos de mantenimiento de comunicaciones, radioayudas, energía y personal del área de gestión centralizada de instalaciones, de administración y de servicios generales.

La planta baja se reparte en dos pisos y dispone de un aparcamiento que puede albergar hasta 83 vehículos.

Al mismo tiempo que la puesta en marcha de la torre de control, también ha entrado en servicio una torre observatorio, situada también entre las pistas paralelas, en las proximidades de la cabecera de la pista 07. Dispone de dos posiciones de trabajo independientes de controlador operativo. Esta infraestructura servirá de apoyo a la torre principal para el control de las aeronaves, que con la configuración de despegues de la pista del lado mar cruzan en su rodaje el extremo más lejano del aeródromo. ■

Dos aterrizajes de emergencia en días consecutivos

El aeropuerto de El Prat vivió dos sustos consecutivos los pasados días 23 y 24 de enero. El primer día, un avión de la compañía Air Nostrum -perteneciente al grupo Iberia Regional, procedente de Pamplona, tuvo que realizar un aterrizaje de emergencia con 19 pasajeros y cuatro tripulantes poco antes de la una de la tarde al fallar el tren de aterrizaje delantero. El piloto pudo avisar de que el tren de aterrizaje no se desplegaba. Al día siguiente, otro avión de Air Nostrum aterrizó en circunstancias similares al no desplegarse el tren poco antes de tomar tierra. Este último incidente acabó con dos heridos leves, que sufrieron rozaduras y una torcedura en un tobillo, respectivamente, al desembarcar. El avión se quedó en medio de la pista principal tras recorrer unos 400 metros. La pista quedó inutilizada durante cinco horas y media, lo que provocó retrasos de hasta 20 minutos en el resto de operaciones. Las fuertes rachas de viento obligaron ese día a cerrar también la pista transversal, por lo que, desde las 15 hasta las 20 horas, el aeropuerto operó sólo una única pista.

El aparato accidentado llegó a Barcelona pasadas las tres de la tarde procedente de Valladolid y con 40 viajeros a bordo. En este caso, el piloto no detectó la anomalía y, por tanto, no informó a la torre de control al respecto. Según Air Nostrum, la aeronave pasó con éxito todas las revisiones de mantenimiento.

Adjudicada la instalación de pasarelas de la nueva terminal Sur

El consejo de administración de Aena ha adjudicado el suministro y la instalación de las pasarelas de embarque de pasajeros y los equipos de servicio a aeronaves para la terminal Sur del aeropuerto de El Prat a la unión temporal de empresas (UTE) compuesta por Thyssenkrupp Airport Systems, S.A. y Thyssenkrupp Elevadores, S.L.

En total, se instalarán 43 pasarelas de embarque, 56 guías de atraque (sistemas visuales para las aeronaves), 41 unidades autónomas de aire acondicionado y un total de 63 convertidores para el suministro de energía eléctrica a las aeronaves.

El importe de la adjudicación asciende a 30.815.006 euros y el plazo de ejecución será de veintiocho meses.

En marxa un pla de mobilitat per als accessos a l'aeroport

L'Autoritat del Transport Metropolità (ATM) ha fet una convocatòria pública d'ofertes per a la redacció del Pla de Mobilitat Específic de l'aeroport.

El Pla de l'ATM, que haurà d'estar enllestit d'aquí a cinc mesos, té com a objectiu millorar i potenciar el transport públic a l'aeroport, paral·lelament a les actuacions de grans infraestructures ferroviàries aprovades i algunes ja en fase d'execució, per tal de donar un servei de transport de qualitat a l'aeroport.

L'estudi tindrà en compte la demanda de transport a l'aeroport i la seva possible evolució en els propers anys. En aquest sentit, l'aeroport del Prat va tenir l'any 2005 un trànsit de 27,1 milions de persones i compta, aproximadament, amb 14.000 llocs de treball directes. A més, es preveu posar en funcionament l'any 2008 una nova terminal que duplicarà el nombre de passatgers.

El Pla analitzarà les millores a realitzar en el transport públic existent i establirà estratègies que col·laborin a disminuir l'impacte ambiental de la mobilitat en aquesta zona.

Morí Claudette Briand, ballarina

Fent parella amb el seu marit, Vicenç Sarsanedas, fou campiona del món de balls de saló

D. /El dia 6 de febrer, després d'una llarga malaltia, morí a l'hospital de Bellvitge la ballarina Claudette Briand. Havia nascut a Cannes (França) setanta tres anys enrere, on s'havia format com a ballarina clàssica. Casada amb Vicenç Sarsanedas, han format parella de ball durant més de quatre dècades participant en

nombrosos campionats de balls de saló i obtenint prestigiosos títols en tots els nivells i especialitats, destacant els campionats d'Europa i del Món de xarleston entre una llarguíssima relació dels èxits conquerits.

La parella ha viscut a la nostra ciutat des dels anys 60 i aquí han desenvolupat una fruc-



tifera tasca d'ensenyament i promoció dels balls de saló, iniciada a la prestigiosa sala La Paloma, on havien ensenyat a ballar amb el patrocini de l'Ajuntament de Barcelona, transcendent la seva tasca de manera notable als mitjans de comunicació de l'època.

La personalitat de Claudette Briand – indissociable de la del seu marit, la parella de tota la vida – era especialment apreciada per una seriositat en la pedagogia del ball i el seu caràcter dolç i entranyable. ■



Teléfonos
93 658 21 33 • 93 658 21 37
Fax
93 659 40 97

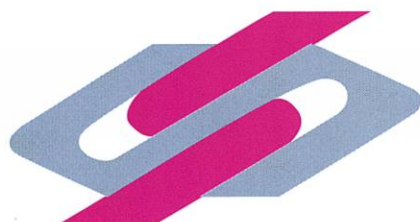
C. Andorra, 63-65 Viladecans
e-mail: transportespratscl@telefonica.net

SEUPRAT

ALMACENAJE Y DISTRIBUCIÓN
Tel. / Fax.: 93 659 40 97
e-mail: seupratlogistic@telefonica.net



Nos hemos
trasladado a la nave
del Polígono
Can Calderón de
Viladecans



SUEPRAT

Subministraments elèctrics

DISTRIBUÏDORS DE LES PRINCIPALS MARQUES
DE MATERIAL ELÈCTRIC I DE FONTANARIA

OSRAM • SIEMENS • SIMON

ENS POTS TROBAR A

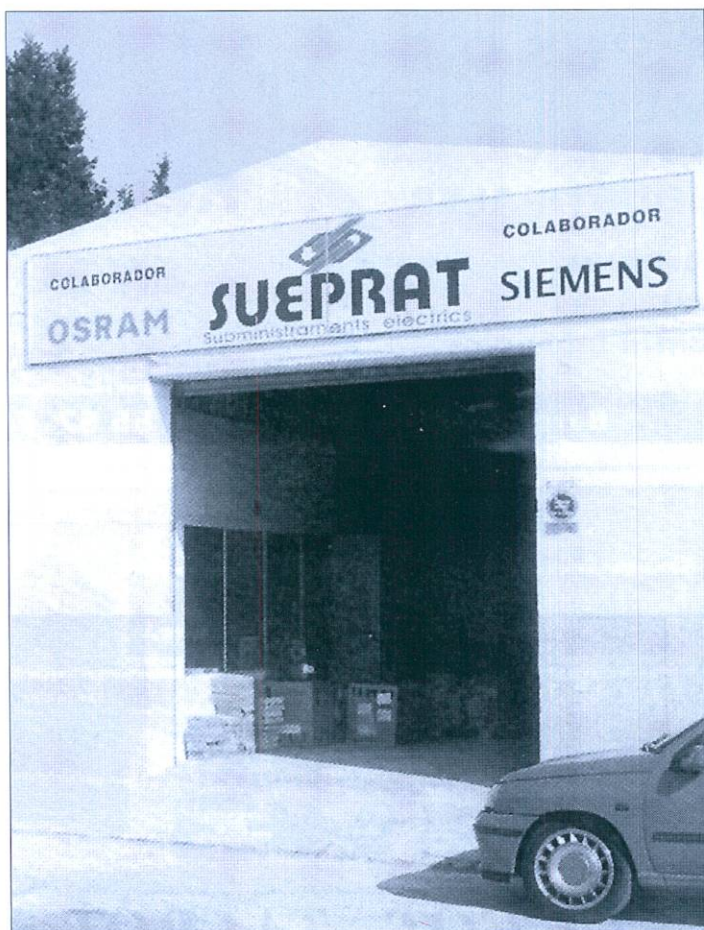
C./ Ribes de Fresser, 7
Telf. 93 370 83 11 - Fax. 93 370 43 42
08820 El Prat de Llobregat

C./ Consell de Cent, 245
Telf. 93 451 59 52
08011 Barcelona

C./ Bisbe Perelló, 6
Telf. 93 804 25 54
08700 Igualada

TALLER DE MUNTATGE DE QUADRES ELÈCTRICS

C./ Castella, 38
08820 El Prat de Llobregat



RESTAURANT BAR

Lola

Menú de mediodía de lunes a viernes
Cenas viernes y sábados

C. Eusebi Soler, 1-3 • Telf. 93 479 20 62 • EL PRAT DE L.



Col·laboració de l'Associació Catalana contra el Càncer amb Sant Joan de Déu



Representants de l'Associació Catalana contra el Càncer del Prat de Llobregat han visitat l'Hospital Sant Joan de Déu per lliurar una aportació econòmica a la Unitat de Retinoblastoma. En aquesta unitat es tracten els pacients que pateixen aquest tumor maligne que afecta a la retina de nens menors de 5 anys.

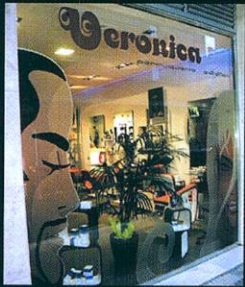
Aquesta Associació col·labora des de fa uns anys amb l'Hospital Sant Joan de Déu fent aportacions per diferents pro-

jectes del Servei d'Oncologia del centre. En aquesta ocasió, l'entitat va fer un donatiu per finançar la RetCam II, una camera d'alta definició que permet precisar el número de tumors, el seu tamany i la localització.

A més de fer el lliurament d'aquest donatiu, els membres de l'Associació han pogut visitar la Unitat de Retinoblastoma així com altres instal·lacions de l'hospital.

Veronica

• p e r r u q u e r i a •
• e s t é t i c a •

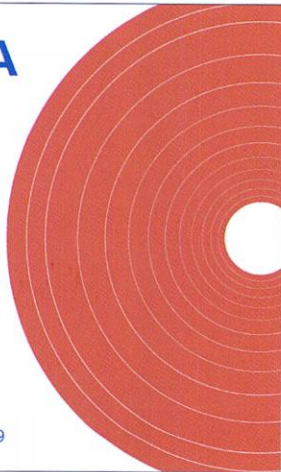


Plaça d'Ana Frank, s/n
Telf. 93 479 20 34
08820 • El Prat

ASESORIA MCC • GISE

Asesoramiento
Laboral • Contable
Fiscal • Jurídico
Declaraciones de renta
Módulos
Estimación Directa

Miquel Martí i Pol, 10-12 • El Prat de L.
miguelacabezas@hotmail.com
Telf. 93 479 56 88 • 610 540 789 • Fax. 93 378 80 09



L'Associació de comerciants del carrer Frederic Soler, va sor-tejar aquest Nadal una televisió de plasma.

El lliurament del premi es va realitzar a la botiga, Modas Paulino Gonzalez. Els agraciats foren la Sra Maria Dolores Otero i el Sr. Josep Lluís Burcet.



El Racó del Pernil



Especialidad
en jamones y quesos

Gran selección
de productos ibéricos



C. Rector Farrés i Poch, 3-5 (Detrás Zonilla) • Telf. 93 479 13 96

M'agrada la tranquil·litat. M'agrada anar caminant fins a la platja. M'agraden els petits grans pobles. M'agrada viure al delta d'un riu. M'agraden els meus veïns.

No sé si jo he triat el Prat per viure, o si el Prat em va triar a mi. El que sí que tinc clar és que **el Prat és el meu lloc al món.**



50 anys d'escoltisme al Prat

CARLA PAGÁN - PAU RIBAS / Enguany es compliran 50 anys d'escoltisme al Prat i de la fundació de l'Agrupament Escolta i Guia Anton Vilà. En motiu d'aquest aniversari s'ha preparat una jornada commemorativa amb actes per a petits i grans que es celebrarà el 19 maig, en la qual tothom està convidat.

Què és l'escoltisme? què ensenya? En la societat actual que promou l'individualisme, el consumisme, la competència... L'escoltisme obre una nova via d'ensenyament envers altres valors com són: El companyarisme, el respecte, la confiança, l'autosuficiència...

A l'Anton Vilà treballem aquests valors dissabte a dissabte preparant diverses activitats, però realment on s'aprèn més és durant els campaments (3 cops a l'any, nadal, setmana santa i estiu). Allà els nois/es conviuen durant uns dies amb la natura, fan xerrades, jocs, comparteixen el menjar i colaboren amb les tasques de manutenció. També es procura que els campaments siguin cada cop en un lloc diferent de manera que coneguin diversos racons del país.

L'estructura del cau es divideix en diverses unitats: 5 a 8 anys - Llobatons/ Daines; 9 a 11 anys Llops/ Daines; 12 a 14 anys - Ràngers/ Noies Guies; 14 a 16 anys - Pioners/ Caravel·les; 17 a 19 o 20 anys - Truc.

Aquestes unitats són portades per equips de dos o tres "caps". "Cap" és el nom que rep el responsable pedagògic dels nens, que ha rebut una formació prèvia i ha aconseguit la titulació de monitor homologada per la Generalitat de Catalunya.

Cada any cada unitat es marca uns objectius, com per exemple: projectes artístics, serveis a la comunitat, sortides a l'estranger. Els nens són els protagonistes del seu propi creixement.



Treballar per un món diferent es possible. Vine al cau!!

T'esperem cada dissabte de 4 a 6 a la plaça Blanes número 7. antonvila@hotmail.com

Activitats pel 19 de maig

- 10:00 h Inauguració de la Diada a la Plaça de la Vila.
- 12:00 h Partit de beisbol al camp de futbol d'en Fondo d'en Peixo i al finalitzar un petit vermut.
- 14:00 h Dinar popular al Parc Fondo d'en Peixo
- 17:00 h Cafè tertulia pels grans i activitats infantils pels menuts
- 18:30 h Xocolatada.
- 19:00 h Jocs de taula i espectacle infantil
- 20:30 h Actuació dels diables del Prat
- 21:00 h Els Adéus
- 21:30 Projectió del vídeo del 50è i concert participatiu de cançons del Cau.

cuibany

CUINES I BANYS

CADA REFORMA UNA CREACIÓ
Moquetes, parquets i paviments plàstics

Coronel Sanfeliu, 34
Telèfon 93 379 52 48

EL PRAT DE
LLOBREGAT

F.I.C. FERNANDEZ J.L. S.L.

- INSTALACIONES FRIGORÍFICAS
- MAQUINARIA DE HOSTELERÍA
- SERVICIO TÉCNICO
- VENTA DE REPUESTOS PARA HOSTELERÍA
- FABRICACIÓN PROPIA EN ACERO INOXIDABLE



PRESUPUESTOS, PROYECTOS Y OFERTAS

**EXPOSICIÓN Y VENTAS: AVENIDA REMOLAR, 91-93
EL PRAT DE LLOBREGAT • TELF. 93 370 23 63**

m MARMOLES CUTILLAS

MARBRES, PEDRES I GRANITS

**CUINES
BANYS
FAÇANES
ESCALES
PAVIMENTS
DECORACIÓ**

PENEDÈS, 66
POL. IND. FONDO D'EN PEIXO

TELÉFONO: 93 370 15 14 - FAX: 93 370 18 61
08820 EL PRAT DE LLOBREGAT (Barcelona)

Reflexions d'un observador

La nissaga de ca l'Ocell que ajudà El Prat a sortir d'un cul de sac

-Ara que passem per la Rambla, ¿sabeu quants veïns tenia El Prat d'aquell 1865 quan el promotor dels Transports l'Ocell va començar a fer de transportista?

-Cinc anys abans, o sia el 1860, el cens havia estat 1830 veïns i s'havia produït una pèrdua de 65 veïns respecte al cens del 1857.

-Ja has consultat l'Enciclopèdia...

-He pensat que en parlariem i he consultat d'Atles de Catalunya, més actualitzat que la Geografia de l'Enciclopèdia Catalana..

-I a quants habitants hem arribat?

-Us he portat les dades: concretament l'any 2005 érem 63.190. Encara no hem recobrat la punta màxima de població del 1991, que era de 64.321 habitants. Seguim sent la tercera ciutat de la comarca, darrera Cornellà amb 84.121 i Sant Boi amb 81.181. S'apropa Viladecans, que acaba de superar els 61 mil. Castelldefels s'acosta als 57 mil. A uns deu mil veïns de distància hi ha Esplugues amb 46.550 i Gavà amb 44.210. Sant Feliu, ciutat episcopal i capital comarcal, tot just ha superat els 42 mil i tenim el cens de la comarca a prop dels 760 mil habitants, la tercera de Catalunya després del Barcelonès i el Vallès Occidental. No ha parat de créixer fins multiplicar per set els 103.874 habitants del 1950.

-Ja es veu que ho portes escrit.

-Home! M'ha semblat que ens aniria bé una mica d'il·lustració i, quan he rebut el comunicat de ca l'Ocell dient que plegaven, no m'he resistit a la temptació de saber quina era la importància del Prat, quan el besavi dels actuals Pugés, en Josep Gallart, comença a fer encàrrecs a dalt d'una tartana.

-Cal situar-se en aquell 1865: s'establí un enllaç regular amb l'entorn, sobretot amb Barcelona. Per cert, quina població tenia Barcelona aquell 1865?

-Encara no havia arribat als 185 mil habitants. Al cap de no res es disparà el cens del cap i casal, gràcies a la primera Exposició Universal que arribà a la ratlla dels 300 mil habitants, per superar àmpliament el mig milió en tombar el segle.

-Les escasses comunicacions feien que El Prat fos lluny de la Plaça de Catalunya i encara més lluny del Mercat del Born del que ha estat fins no fa pas gaire el principal subministrador agrícola. "El Prat, rebost de Barcelona", proclamaven tot lluint a les paradades enciams, escaroles, carxofes, mongetes i faves del Prat.

-No et descuidis les estibades de melons del Prat a tota la llargada del Passeig del Born

-Abans dels tractors, els pagesos trigaven quasi tota una nit

en arribar-hi. La inauguració del Pont dels Carros devia ser un gran esdeveniment pel Prat del 1873 i el seu promotor, en don Ferran Puig, s'apuntà el mèrit de treure el poble d'aquell cul de sac que era el Delta del Llobregat, ple de maresmes i albuferes on vivien unes serpotes que espantaven.

-Doncs imagineu-vos què devia trigar la tartana del *recader*. L'altre impacte fou a principis de la dècada del 1880, amb l'arribada del ferrocarril. Perquè quan s'obrí la Gran Via el 1950 només es devia tractar d'una millora de les comunicacions, sense l'impacte social del primer pont sobre el riu o l'arribada del tren.

-La nissaga dels Pugés ha viscut aquests procés de transformació social que va des d'obrir les comunicacions amb Barcelona, fins la globalització del sector de les mercaderies que, com tantes altres sectors, ha caigut en mans de les multinacionals.

-No us dic res si parlem del transport portuari i aeroportuari, que també els tenim al Prat.

-Encara recordo que no fa pas tants anys l'Ocell venia a la botiga dia rere dia. Els majoristes et preguntaven qui era el teu *recader*, em sembla que mai s'ha normalitzat aquest castellanisme. A partir d'aleshores s'ha produït un procés tan imparabile, que fa impossible competir o fer correctament un relleu generacional.

-Ui, el relleu generacional. Els fills trien altres camins...

-La majoria volen ser funcionaris.

-O executius de multinacionals. Vuit hores laborals, jornada continuada, setmana anglesa per anar a esquiar, vacances al sol dels mars tropicals..., i quantes menys responsabilitats millor...

-Però estrès, molt d'estrès.

-També devia ser anguniós fer encàrrecs amunt i avall quan els Pugés van començar.

-Era l'estrès dels pioners, l'afany pel risc i l'aventura que ara no es valoren.

-Deixa-m'ho estar. Té molt de mèrit aguantar una empresa més de cent quaranta anys, quan els estudis econòmics fixen per sota dels vint anys la duració de les empreses familiars. I encara menys quan es produeix el relleu generacional.

Josep, Pau, Franciscu... El Francesc i l'Anna Maria Pugés i Esteve, una de les poques nissagues d'aquest Prat que es transforma, inevitablement, que també van ajudar a treure El Prat del cul de sac.

L'OBSERVADOR

 CRISTALERÍA
METALISTERÍA **PEDRO**

Cerramientos de aluminio en general ▶ mallorquinas ▶ rejas
▶ ballestas mamparas de baño ▶ vidrieras de aluminio y emplomadas
▶ cerramientos de aluminio-madera y persianas de aluminio y P.V.C.

Coronel Sanfeliu, 58 ☎ 93 370 17 02 • Fax 93 379 81 05 • El Prat de Llobregat (Barcelona)

Mari Carmen Padrosa, la passió pel cinema com a forma de vida

NEUS MACÍAS / Mari Carmen Padrosa va néixer l'any 1940 a la casa de pagès on els seus pares exercien de masovers, Cal Cisquet del Natrus. "La van tirar a terra per fer Sant Cosme", explica. Des de la masia acudia en bicicleta a les seves classes a l'escola de les monges, i després als Col·legis Nous i al Liceu Pratense. "D'aquí m'ha quedat el costum", somriu, i és que encara ara se la pot veure pedalejant per la ciutat. Però estudiar no li agradava gaire. "A mi m'encantaven les feines del camp: acompanyar tomaqueres, pebroteres... Suposo que d'aquí he heretat l'amor per la terra, l'ecologisme. Em preocupa molt el temps que fa, que no plogui..." El seu pare era un gran amant de la música. Com que no hi veia, els seus amics el visitaven i escoltaven discos els diumenges a la tarda. Entre aquests amics hi havia el Fermí Marimon, un jove formal de qui ella de seguida es va enamorar. "A casa em deien que era molt jove per al compromís. Però jo tenia clar que me l'estimava, i quan jo tenia 18 anys ens vam casar". Mari Carmen es va proposar ajudar el seu marit en totes les seves aventures empresarials. "A mi no m'agradava gaire el cinema, però ell i el seu amic Jordi Bringué gestionaven el bar del cine Monmari i el cinema d'estiu, i també una sala a les Cases Barates, que es deia *El cinco de oros*. Així que ella els ajudava en tot el que podia".

El Capri, una parcel·la de Torre Balcells

Amunt i avall de *paquet* en la moto del seu marit, la Mari Carmen feia tasques de taquillera i de tot el que calgués. "I així, a poc a poc, vaig començar a acompanyar-lo a veure pel·lícules d'autor. Em va encantar *L'Strada*, amb la Giulietta Massina. Llavors em va començar l'interès". El Fermí i el seu amic Jordi feien cinema amateur, "i fins i tot van guan-

La seva vida ha anat paral·lela a la del seu marit, el Fermí Marimon, l'home de qui es va enamorar quan tenia quinze anys, i amb qui es va casar als 18. "A mi al principi no m'agradava el cine, però el volia ajudar. I després, em va acompanyar a veure pel·lícules d'autor, i em van encantar". Mari Carmen Padrosa arriba a l'entrevista atabalada: estan canviant el sistema de so al cinema Capri i vol que tot funcioni a la perfecció. A més, afronta la jubilació del seu marit, que a poc a poc anirà cedint responsabilitats a la seva filla, la Mercè. Una nissaga entranyable dedicada al setè art, el cinema.



Mari Carmen Padrosa, tota una vida al costat de Fermí Marimón

yar algun premi, com el de Cine Testimoni". Els diners que guanyaven en aquesta època el van destinar a la compra d'un solar de Torre Balcells. "Van parcel·lar tota aquella zona, que llavors eren camps d'alfals i de tomaqueres. El pare del Fermí assegurava que El Prat creixeria cap a aquell sector, i que havíem de construir una sala de cinema allà. Així que vam comprar el solar". Van trigar nou anys a aixecar el que seria el Capri. "El Fermí i el seu pare feien de paletes, ajudaven en tot el que podien", riu la Mari Carmen. "No teníem un duro!!! Anàvem en el nostre cotxe 600 a buscar el ciment, els totxos..."

I així va començar la història de l'estimat Cine Capri. "Uf! Les hem vist de tots colors! Hem tingut èpoques molt bones, i d'altres

molt baixes, que no sabien com tirariem endavant". Una d'aquestes èpoques de vaques flaques va ser la causa de *Peraustrínia 2004*, el film de dibuixos animats que van produir els Marimon. "Al principi pensàvem que ho podríem fer entre els quatre: el Fermí, el nostre fill Joan, el dibuixant Àngel Garcia i jo... Però va resultar una feina, i vam tenir molta gent treballant amb nosaltres". La pel·lícula va ser subvencionada pel Ministeri de Cultura, i va rebre un guardó Sant Jordi de Cinematografia. "Jo trobo que està molt ben feta... Van ser tres anys intensos de treball!!!".

La competència d'Internet

L'aparició de les multisales i l'Internet ha perjudicat molt el

funcionament del cine Capri. "La gent es baixa les pel·lícules d'Internet fins i tot abans que arribin a les pantalles". Grans centres comercials, com el Gran Via 2 o L'Ànc Blau han restat clientela a la família Marimon. "Les distribuïdores afavoreixen aquestes multisales: els hi donen les còpies de les pel·lícules abans que a nosaltres. Tenen prioritat. Hem esperat setmanes, per exemple, per poder fer *El Ilusionista*, perquè no ens acabaven de donar la còpia". Tot i això, han tingut grans èxits de públic, i la Mari Carmen cita films com

Indiana Jones en busca del arca perduda o *Titanic*. "Aquesta última ens va salvar! Gràcies a això vam poder canviar les butaques de la platea". Altres grans booms van ser *La bella y la bestia*, o últimament, *El Perfume*.

Els seus fills, Joan i Mercè, han heretat la passió pel cinema. El Joan Marimon s'hi dedica professionalment des de fa anys. És guionista i professor de guió i muntatge a l'escola de cinema de València. Aviat estrenarà *Pactar con el gato*, el seu primer llargmetratge, rodat a El Prat amb el caliu de la família i els amics. "Està feta amb passió, amb el cor. Tots hem posat el nostre granet de sorra. I la dona del Joan, la Ma. José, ha fet el muntatge". La Mercè es farà càrrec de la gestió de la sala quan el Fermí es jubili. "Però ell no ho podrà deixar mai! Seguirà al projector i ajudarà la nostra filla".

Ara ultimem els canvis a la màquina de so. "El sistema no funcionava bé. Vull demanar disculpes als espectadors de l'última sessió de *El Ilusionista*, perquè el so no era bo". ■

El Carnestoltes al Prat (febrer de 1957)



Grup de petits pratencs disfressats durant la festivitat de Carnestoltes al febrer de 1957.
L'acte fou organitzat per l'AL Cervantes. (Foto: V. Ferrer - Arxiu de Gerard G. Mor)

Fruites i Verdures FONT DE SALUT

*La millor qualitat
al
millor preu!!*

« INMILLORABLE SERVEI »

Estem al seu servei a: C/ Ferran puig 67
Avda Montserrat 212
Avda Montserrat 48

Reparto a colectividades; y mayoristas.
93-262 63 54- pedidos @servifruit.com

¡Pasión por la fruta!



SERVIFRUIT

Fruites, verdures i fruits secs
Productes variis

El Carrer Major, el més antic del Prat (X)

A mitjans dels anys quaranta (1943-1947)

Durant els anys 40, la romeria a Montserrat "... constituïa un esdeveniment multitudinari que es feia notar als carrers mig buits." (118) Per a la majoria dels veïns la romeria representava la única possibilitat de passar uns dies, pocs, fora d'El Prat.

Cal recordar d'aquesta època, la cùrrua de carros plens de gent, que principalment de les poblacions veïnes de Cornellà, i L'Hospitalet, passaven pel carrer durant els diumenges de l'època estival en direcció a la platja, a passar el dia a la Pineda. La xirinola i els picarols que portaven alguns cavalls, era ja perceptible a primera hora del dia. (119).

Per la Festa Major de l'any 1943, es va instal·lar per primera vegada, la "Xarxa d'Altaveus" (120), el carrer hauria de disposar de diversos altaveus en les successives emissions.

El mes de desembre de 1943, es registrat una altra riuada, que novament va portar la por al carrer. Els terraplens o marges de defensa van tornar a resistir.

L'any 1943 va obrir una taverna tocant la via del tren, Antoni Riba Albi (Tonet) (121) el qual va popularitzar les famoses "barreges de Cal Tonet", que molts dels treballadors industrials prenién abans d'entrar a treballar a les fàbriques.

El 1944 el taller de modesteria de Julià Ferrer es va traspasar a la també modista Àngels Busquets Pi (122). També aquest any na Teresa Clausell va canviar de negoci, va tancar la sabateria i va obrir en el seu lloc una tintoreria

que seria coneguda per tintoreria Diana. (123) Dos anys més tard la traspassaria a Josep Delfó Català.

A partir del febrer de 1944, es generalitzen les restriccions elèctriques a tot l'Estat, que afectaren especialment a les indústries pratenques. Justament el 24 i 25 de febrer, d'aquell any es registrà una fortíssima riuada.

Cal recordar d'aquesta època, la cùrrua de carros plens de gent, que principalment de les poblacions veïnes de Cornellà, i L'Hospitalet, passaven pel carrer durant els diumenges de l'època estival en direcció a la platja, a passar el dia a la Pineda. La xirinola i els picarols que portaven alguns cavalls, era ja perceptible a primera hora del dia. (124).

L'any 1945, el veí del carrer Manuel Lagarriga Álvarez, va ser nomenat Alcalde de la població, però exercí per poc temps (125).

Per les festes de Pasqua dels anys 1946 i 1947, es va organitzar per l'Ajuntament uns concursos de caramelles. En els dos certàmens, que van tenir lloc per la nit del dissabte de Glòria a la Plaça, hi van concórrer tres colles, una d'elles amb cantaires oriünds del País Basc i Navarra



Festa del Pedal al Carrer Major (1946)

estava dirigida el veí del carrer Alejandro Zabaleta. (126)

L'any 1946, va passar a residir al no. 6 del carrer, l'alferes de Aviació José Sánchez Alegre, madrileny d'origen, destinat a l'aeròdrom militar del Prat, i la seva família (127). Tothom el coneixia per "Alferes Sánchez". Es dona el cas que la seva filla Lluïsa, que tenia aleshores 11 anys, va aprendre a parlar el català en només tres mesos de residència al carrer. Un cas realment atípic.

El diumenge 2 de juny de 1946, pel matí, durant la celebració del XXX la Festa del Pedal, els veïns del carrer van veure passar el grup de ciclistes que hi van participar. El punt d'arribada va ser la plaça del Caudillo. (plaça de la Vila). (128)

L'arribada de la Sra. Eva Duarte de Perón, el mes de juny de 1947, a l'Aeroport del Prat,

va despertar una gran curiositat entre els veïns del poble, una multitud dels quals es van llançar als carrers per on havia de passar la comitiva. Un dia abans la premsa barcelonina ja recollia aquest interès amb els següents termes: "*Las autoridades y vecindario del Prat de Llobregat, se preparan a tributar un entusiástico recibimiento de la esposa del Presidente de la "República Argentina", pues esta será la primera población de Cataluña que tendrá ocasión de saludar a su excelentísima señora Maria Eva Duarte de Perón. Las calles del pueblo del Prat aparecían ayer tarde bellamente engalanadas.*" (129)

El capvespre del dia 23 de juny, va arribar la Sra. Eva Duarte a l'Aeròdrom d'El Prat. L'esperava la Sra. Carmen Polo de Franco i diverses autoritats. Segons una de les cròniques de la premsa, pel que fa el pas de la comitiva pels carrers del poble diu: "*Al atravesar la comitiva la localidad de Prat de Llobregat, la esposa del presidente argentino fue objeto de clamorosas ovaciones por parte del vecindario congregado en las calles por las que había de pasar la carabana automobilística*" *Durante todo el trayecto el paso de la comitiva fue acogida con constantes vitores a la Argentina y a España, a Perón y a Franco. En la plaza del Ayuntamiento los niños y niñas de los colegios de la localidad agitando banderitas de ambos países hermanos tributaron a señora Maria Eva Duarte de Perón un espontáneo y cariñoso recibimiento.*" (130) Mes de cinc cents automòbils que formaven la comitiva van passar pel carrer Major, en direcció a Barcelona (131).

JOSEP FERRET

Ara fa 75 anys

Febrer de 1932

A mitjan mes de febrer de 1932, van arribar a l'aeròdrom de La Volateria (Aeroport provisional de Barcelona), la primera esquadrilla de avions de la "III Esquadra Aèria" de la República, sota les ordres del comandant Felipe Díaz Sandino, que van substituir als militars de l'Escola d'Aeronàutica Naval. El mes de febrer de 1932, es va constituir a la parròquia el grup local de la "Federació de Joves Cristians de Catalunya", impulsat pel rector Mn. Josep Ma. Homs. Aquest moviment de joves cristians va arribar assolir a Catalunya els 40.000 afiliats.

REFERÈNCIES

118.- CODINA VILÀ, J.; "*Història del carrer Ferran Puig*"; 119.- Fet que varem presenciar personalment.; 120.- Iniciativa de Pere Humbert, que va impulsar l'"Associació Catòlica de Pares de Família"; 121.- AEP, Matric. C. Indust. 1943; 122.- AEP, Matric. C. Indust. 1944; 123.- AEP, Matric. C. Indust. 1944; 123.- Decret de 13 de gener de 1944 i altres; 124.- Cosa que recordem molts veïns.; 125.- AEP. Llibre d'Actes de 1945; 126.- FERRET I PUJOL, J. "*Els concursos de caramelles de 1946 i 1947*", DELTA no. 265, abril 2002.; 127.- AEP, Padró Municipal 1950; 128.- AEP, Exp. Ciclisme.; 129.- "Diario de Barcelona" DB, diumenge 22 de juny de 1947.; 130.- DB, Martes, 24 de juny de 1947; 131.- CODINA VILÀ, J.; "*Història del carrer Ferran...*", op. cit.

· GENER

Maria Carratalà Monfort, natural d'Adzeneta, Castelló, viuda i de 71 anys, morí el 17 de desembre.

Eusebi Ventura Domínguez, natural de Barcelona, viudo de Maria Tell i de 62 anys, morí el 21 de desembre.

Josep Castellvi Duaso, natural de Gavà, casat i de 79 anys, morí el 22 de desembre.

Miguel Ceron Sanchez, natural de Santisteban del Puerto, Jaen, espòs de Maxima Cubero i de 81 anys, morí el 23 de desembre.

Antonio Ramirez Sepulveda, natural d'El Viso, Cordoba, espòs de Vicenta Lopez i de 84 anys, morí el 23 de desembre.

Andres Balastegui Martinez, natural de Cartagena, Murcia, espòs de Francisca Gomez i de 82 anys, morí el 28 de desembre.

Clotilde Parra Rodriguez, natural de Torvizcon, Granada, viuda de Nicolas Contreras i de 97 anys, morí el 29 de desembre.

Rafaela Chanobas Casanovas, natural de Caspe, viuda de Santiago Rivera i de 92 anys, morí sobtadament el 30 de desembre.

Juan Antonio Calleja Santiago, natural de Cornellà de Llobregat,

solter i de 41 anys, morí el 30 de desembre.

Anselmo Caler Ruano, natural de Caniles, Granada, espòs d'Isabel i de 73 anys, morí el 30 de desembre.

Aurelio Mascuñana Vilches, natural de Moral de Calatrava, Ciudad Real, espòs de Magdalena Paredes i de 78 anys, morí el 31 de desembre.

Miquel Francesc Ortíz Moya, natural de Santa Magdalena de Pulpis, Castelló, casat i de 93 anys, morí el 3 de gener.

José Benitez Varquianes, natural de Valle de Santa Ana, Badajoz, espòs de Maxima Rafael i de 84 anys, morí el 4 de gener.

Miquel Angles Mateu, natural de Pontils, espòs de Roser Piera i de 73 anys, morí el 5 de gener.

Manuel Gamero Alvarez, natural de Barcarrota, Badajoz, casat i de 68 anys, morí el 6 de gener.

Angeles Pedrosa Gonzalez, natural de Granada, viuda de Miguel Zarco i de 91 anys, morí el 6 de gener.

Ana Diaz Capel, natural de Saint Etien, França, casada i de 81 anys, morí a Castelldefels el 7 de gener.

Valentí Vilà i Baiges, natural d'El Prat, espòs de Teresa Ayora i de 79 anys, morí a l'hospital Comarcal de Sant Boi l'11 de gener.

Carme Gubianas i Pujol, natural de Castellfollit del Boix, Barcelona, viuda de Joan Fuixart i de 87 anys, morí el 15 de gener.

Juana Velasco Obrero, natural de Pedro Abad, Cordoba, viuda i de 92 anys, morí el 18 de gener.

Paulina Barnadas i Garcia, natural d'El Prat, viuda de Rafel Simon i de 97 anys, morí al seu domicili el 21 de gener.

· FEBRER

Joan Planas Ribas, natural d'El Prat, casat i de 84 anys, morí a L'Hospitalet de Llobregat el 23 de gener.

Maria Asunción Gimeno Rojas, natural de Benasque, Huesca, viuda i de 84 anys, morí el 23 de gener.

Manuel Bernat Llobet, natural d'El Prat, espòs de Maria Serra i de 74 anys, morí el 25 de gener.

Rosario Martin Diomeadios Serrano, natural de Cabeza de Buey, Badajoz, viuda de Daniel Conde i de 88 anys, morí el 25 de gener.

Montserrat Gracia Miñana, natural de Vilanova i la Geltrú, Barcelona, soltera i de 82 anys, morí l'1 de febrer.

Juana Coresa Sanchez, natural de Garrovillas, Caceres, soltera i de 103

anys, morí a la residència del carrer Penedès el 4 de febrer.

José Ballesteros Lobo, natural de Saucedo, espòs de Carmen Martin i de 84 anys, morí el 4 de febrer.

Francesca Company Ribas, natural d'El Prat, viuda de Josep Rebull i de 92 anys, morí el 8 de febrer.

Maria Ales Calle, natural de Lora del Rio, viuda i de 79 anys, morí el 9 de febrer.

Isabel Diaz Canovas, natural de Totana, casada i de 71 anys, morí el 10 de febrer.

Cosme Gelabert Dalmau, natural d'El Prat, casat i de 89 anys, morí el 10 de febrer.

Josefa Rodriguez Morillo, natural de Villanueva del Rio Minas, viuda i de 98 anys, morí el 10 de febrer.

Ascension Ceron Egea, natural de Alhama de Murcia, viuda i de 95 anys, morí l'11 de febrer.

Carmen Dominguez Gonzalez, natural d'Almeria, viuda de Pedro Gines i de 86 anys, morí l'11 de febrer.

Emilio Lopez Ruiz, natural de Pechina, Almeria, espòs d'Enriqueta Sabater i de 83 anys, morí el 14 de febrer.

Victoria Martí Blasco, natural de Calaceite, viuda de Josep Deixens i de 84 anys, morí el 14 de febrer.



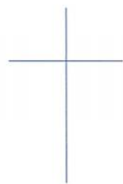
JACINTA SÁNCHEZ MARCELO
*falleció cristianamente el día 30 de diciembre de 2006
a la edad de 76 años*

Descanse en paz.



CARME GUBIANAS PUJOL
*Castellfollit del Boix · 23 de setembre de 1919
El Prat de Llobregat · 15 de gener de 2007*

El passat dia 15 de gener, ens va deixar, sobtadament, la Carme, que va viure en aquest municipi des de l'any 1933. La seva filla, la familia i els amics l'estimaran sempre.



6è Aniversari
GUILLERMO PELLISA BENAIGES

*Mai no t'oblidarem. Sempre t'estimarem
La teva esposa, fills, néts i Pere.*

Funerària d'El Prat

**SERVEIS FUNERARIS
DEL PRAT, S.L.**

Sant Pere i Sant Pau

OFICINES: Camí de Cal Natrus s/nº
Telf. 93 478 08 31 • Telf-Fax. 93 478 63 33

En record de Miquel Reixach

Vaig assabentar-me de la seva mort mitjançant la revista Delta. Sempre havia mantingut una bona amistat amb la família Reixach, família que per cert va patir en pròpia carn les injustícies de la Guerra Civil, en aquest cas les dels vencedors sobre els derrotats. Amb això vull recalcar que al decurs d'aquella salvatge i gens cívica guerra es van cometre atrocitats en ambdós bàndols. Com diu l'Evangelí: "Qui estigui lliure de culpa que llenci la primera pedra". Ningú no la podria llençar.

A l'època del general Franco havíem mantingut moltes xerrades al voltant de les activitats polítiques dels exiliats catalans i les seves divisions (el clan Montpeller de l'Heribert Barrera i el grup d'Oxford del Dr. Trueta), de les retransmissions de la BBC londinenca, etc. Converses que es perllongaren a l'anomenada Transició.

Un any es celebraren a Ginebra els Jocs Florals de l'Exili i s'hi va premiar una biografia del president Macià feta pel Viusà. Com sabia que la seva mare i germana vivien a Suïssa

vaig comentar-li si el podia aconseguir. Quan me'l va portar a la botiga vaig tenir una gran alegria. Tot això avui pot fer riure, però en aquella època el fet de creuar la frontera amb un llibre "clandestí" suposava un risc important.

El Miquel tenia un cotxet tipus biscuter—es deia P.T.V.—amb el que viatjava amb la seva esposa Quimeta a Perpinyà, Suïssa i Itàlia. Abans d'anar-se'n sempre passava per la botiga per comprar botifarres i quan tornava em solia comentar que tenia necessitat de respirar aires de llibertat, que això el permetia resistir.

Teníem les nostres discrepàncies degut a la diferència d'edat i concepció de l'anàlisi política. Ell considerava prioritari ser un home d'Esquerra Republicana de Catalunya, per a mi l'única prioritat segueix sent la catalanitat i esdevenir d'un sol poble.

El Miquel ha sigut un patriota amb majúscules. Descansa en pau. Et seguiré recordant.

Ignasi Ribas i Mas



JOAN RULLÓ PUIG

Morí el dia 5 de febrer de 2007 a l'edat de 84 anys.

La seva filla Montse, gendre, nét i tota la família agraeixen les mostres de condol rebudes.



5è Aniversari

MOISES LLOPART AGUILERA
5/8/1919 — 9/2/2002

*Tots els teus t'estimen i et recordem. Et tenim present sempre.
El teu record és amb nosaltres.*

HORARI D'OFICINA DEL PERIÒDIC DELTA

Dimarts i Dijous
de 8 a 14 h.

Carrer Castellà, 5 baixos

telèfon i fax: 93 379 05 33 • periodicdelta@yahoo.es

Gente Singular

La gripa

Hace unos días –querido lector– y después de muchos años de no hacerlo, me volvió a visitar mi vieja amiga. Aunque me mostré esquivo desde el principio, finalmente conseguí seducirme y arrastrarme con ella a la cama, y una vez allí me sometió durante cinco interminables días a todo tipo de excesos, como siempre suele hacer, de forma que cuando finalmente decidió abandonar el lecho, me dejó más convertido en piltrafa, que en ser humano.

La gripa –para quienes no la han sufrido– es una enfermedad menor, pero cuando el dedo de su ruleta rusa te apunta, es más que seguro que da con tus huesos en la cama, no importa lo que hagas por querer evitarlo. Y aún tienes que oír casi a diario en el bar o el autobús, al fantasma de turno, alardeando de que él ha pasado en pie una gripa malísima, que hubiese tumbado a un rebaño de elefantes, y eso es porque muchos acaban confundiendo –por falta de experiencia– a la gripa, con el catarro.

Un galeno, amigo mío, me decía hace años, que las gripas cuidadas tardaban en curar, siete días y las que no se cuidaban, lo hacían en una semana. Pero el otro día, cuando le llame para comprobar lo válido de su afirmación, se excusó diciéndome, que a partir de los cincuenta, había que andarse con cuidado, pues una gripa mal curada, podría acarrear complicaciones bronco pulmonares, cardiovasculares, digestivas, locomotoras, articulares y aun no si entre tantas cosas que dijo, apuntó lo de el embarazo, lo cual, de ser cierto, sería de premio Nóbel para arriba. La cosa fue, que al final de la conversación, me había ya recetado no sé cuántos potingues –todos ellos de urgente ingesta– si no quería que tras el paso de la enfermedad, quedase hecho unos zorros de por vida, si es que sobrevivía.

Por si las moscas, y también porque no podía mover ni un dedo, me metí disciplinadamente en la cama en donde pasé las horas y los días en la forma ya dicha, y donde tuve tiempo de pensar –como siempre suele ocurrirme– en otros tiempos, otras enfermedades y otras gripas, y de ahí la historia que seguidamente narro.

En la Andalucía rural de los años cincuenta del siglo pasado, no se había inventado aún la Seguridad Social, y los médicos eran personajes, a los que se iba a visitar poco, en primer lugar porque costaban dinero, y en segundo porque generalmente te mandaban meterte en la cama y eso significaba tener que dejar de trabajar, lo cual era tan malo como lo anterior, por ello la gente, cuando acudía al matasanos estaba, sino en las últimas, al menos en las penúltimas.

Por estas cosas, la gente moría en aquellos lares de enfermedades como “el cólico miserere”, que con al andar del tiempo se descubrió que era un ataque de apendicitis, o de “un pasmo”, al que más

tarde se dio en llamar infarto de miocardio, y otras cosas propias del atraso y la pobreza de la época.

Cuando a Hilario le dio el primer escalofrío, se hallaba cortando zarzas en una linde y lo atribuyó a la humedad de la tarde. El día siguiente lo pasó todo él agotado e incómodo, pero sería a la mañana del tercero, cuando fue incapaz de ponerse en pie, diciendo a Frasquita –su mujer– que “se quedaba en cama por ver si le cambiaba el cuerpo”. Pero tres días más tarde, y cuando la buena de Frasquita vio que de madrugada Hilario se despertó delirando, mientras cantaba canciones de siega, y recitaba la declaración que años atrás había hecho, a un amor de adolescencia, pensó que algo no funcionaba bien, y nada más despuntar el alba, encaminó sus pasos a la casa del médico.

Don Próculo, el galeno, que ya sabía que las visitas a su consultorio eran como mínimo de pronóstico reservado, sin perder un segundo cogió su maletín y luego de inspeccionar y auscultar minuciosamente al enfermo, le recetó un buen número de potingues y remedios, con la advertencia a Frasquita, de que si quería seguir siendo una mujer casada, había de aplicárselos cuanto antes.

Siete días anduvo Hilario con un pie más en el otro mundo que en éste, pero al final pudo más –aunque por poco– su naturaleza, y con cinco kilos menos, ojeras que le llegaban hasta las orejas y más demacrado que un muerto, se levantó finalmente, aun sin comprender de la que se había librado, y tan pronto consiguió tenerse en pie, se dirigió a la casa del galeno, al objeto de saldar su cuenta.

–¿Cuánto le debo, Doctor...? dijo nuestro hombre una vez intercambiadas las protocolarias frases de cortesía. –*Son cinco duros –le aclaró el médico– veinte pesetas por la consulta, y cinco por el desplazamiento a casa.*

Mientras dejaba sobre la mesa las monedas, nuestro hombre preguntó: –*¿Y no podría hacerme algo de descuento...? lo digo, porque cuando vino mi mujer a verme, ya llevaba yo varios días malo, y es posible, que de haber esperado un poco más, la enfermedad se hubiese curado sola...*

Don Próculo, acostumbrado como estaba a situaciones como esta, y mientras guardaba el dinero en el cajón –lo cual no siempre sucedía– sin inmutarse, apostilló irónico a nuestro hombre.

–*No te lo creas Hilario, porque de haber esperado un poco más, ya no hubieseis tenido que llamarme a mí, sino al cura y al sepulturero, y esos dos - ten por seguro - que por menos de mil duros no te entierran.*

En mi lejana infancia del sur, no puedo recordar a ningún médico rural, que fuese rico.

J.M.HIDALGO

Naturalment, al febrer

Tenir els peus freds a l'hivern és una cosa ben normal, però de vegades podria indicar l'existència d'algun problema circulatori. En la societat urbana occidental, la patologia cardiocirculatoria és molt freqüent amb un ampli ventall de manifestacions (hipertensió, arteriosclerosi, insuficiències, etc., etc.).

Fent-ne una bona prevenció podem evitar, o si més no, retardar l'assentament d'aquestes patologies cròniques. A part dels medicaments convencionals, hi ha remeis naturals, fàcils de seguir que, sempre sota la supervisió d'un especialista, ens poden ajudar a mantenir jove la nostra circulació sanguínia.

En fitoteràpia hi ha plantes que són vasodilatadores com ara l'olivera o el ginkgo biloba; aquest és un bon oxigenador a nivell cerebral i millora l'atenció, la memòria i els acúfens (soroll a les oïdes) especialment de la gent gran. Tenim plantes venotòniques,

més indicades a l'estiu perquè alleugeren el malestar de cames pesades, com el castanyer d'índies, el xiprer, la ruda, o el ruscus. La pinya i la papaia ajuden a reduir la inflor dels peus i la cel·lulitis.

Hem de valorar també la importància dels antioxidants com el seleni, la Q-10 i la vitamina E, que prevenen l'oxidació del colesterol sanguini. La sílice donarà elasticitat a les artèries, i una cosa tan senzilla com beure suficient aigua és imprescindible, ja que la manca de líquid entorpeix la circulació. Serà també important revisar el nostre estil de vida, l'estrès, el sedentarisme, els excessos alimentaris, de alcohol i tabac.

Per acabar direm que bellugar la sang és bellugar la energia, per tant a caminar, passejar, pujar escales, anar en bicicleta, que és un bon exercici per les cames, el cor i la circulació venosa.

MERCÈ MONTANÉ I GIL Naturòpata

«Last minute»

És el darrer minut, la darrera cosa, el darrer suspir, l'última oportunitat... o la postrema opció de no perdre el tren, per exemple.

Hi ha qui t'etzibarà que a l'últim moment és quan pots trobar les millors ocasions quant a preus, per a viatjar. El que passa és que aquests viatgers han de tenir sempre a punt la maleta, doncs de vegades la gran ocasió no permet moltes previsions. De manera que una mica circumspecte i provident cal ser per estar sempre a punt a l'últim minut.

Però hi ha una cosa clara: l'últim minut no permet la rectificació. Hom es converteix en un autèntic ésser humà, deixant de ser un possible savi. *"El que no se haya escondido, tiempo ha tenido"* deia una cantarella d'un joc de canalla de fa molts anys.

Vol dir això que hi ha d'haver una total contradicció i oposició entre previsió i celeritat, entre plantejaments i improvisacions? Segurament, no. Doncs el concepte de *"last minute"* no va renyit amb el de precaució i el de preparació. Això de *"last minute"* no es pot convertir en una aventura permanent.

Avui en dia, on hi ha una primàcia i una preeminència d'internet en nombrosos àmbits de la nostra existència, veiem que l'ús i l'abús de la xarxa porta cap a un canvi d'hàbits encara que ens sembli que és tot el contrari; per exemple, quan vols agafar un bitllet d'avió barat, si ho intentes amb molta anticipació, ho podràs aconseguir amb més facilitat, puix com més t'apropis a la data de sortida, més car serà el bitllet i menys possibilitats tindràs de triar dates i horaris. D'altra banda, però, això comportarà més problemes a l'hora de fer canvis si és que al final, no pots anar de viatge quan ho tenies previst. Si esperes a l'últim minut, podràs agafar allò que no s'ha venut o allò que s'ha retornat, i potser hi sortiràs guanyant. En qualsevol cas, arribarem a la conclusió de sempre, la d'abans i la d'ara: la relació entre risc i prudència, entre seguretat i tranquil·litat, entre valor i preu sempre ho acaba equilibrant tot o millor dit, ho hauria d'acabar equilibrant tot.

Us podeu imaginar que us comuniquen, d'avui per demà que us ha tocat en un sorteig, un viatge a unes illes del Pacífic per a un de vosaltres i la vostra parella? Quin temps fa allà? (posa la

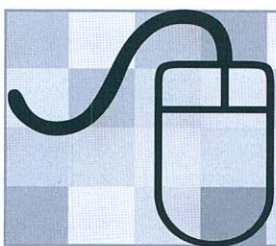
BBC World o la CNN i espera a veure els mapes mundials del temps!!); quina llengua parlen? (busca el diccionari per saber-ho i emportem-nos per si de cas, el diccionari anglès de butxaca !!); l'hotel és o no és de luxe? (obre les portes dels armaris i visualitza què ens podem endur!!); es podrà llogar un cotxe? (no et descuidis els carnets de conduir !!); estan en guerra o estan en pau? (bé, no investiguis gaire perquè encara no hi anirem !!); no has dit res a la família i/o als amics? (agafa el telèfon mòbil i envia un missatge col·lectiu i després apaga l'aparell, que ara no estem per trucades !!); has comprat pastilles contra el mareig? (ves d'immediat a la farmàcia i aprofita per fer una mica de farmaciola: preservatius, antihistamínics, antidolors, antirefredats, antipicades de mosquits, protector solar alt per a totes les parts del cos, antidepressius sense efectes secundaris, aigua oxigenada, suero, antidiarreics!!); on tenim el calçat còmode? (prepara dos parells per a cadascú i per a cada ocasió!!); i els nens, tenen cole aquests dies? (li hauries de dir a la teva mare, però a ella no li enviïs el missatge pel mòbil, truca-la !!); haurem d'agafar un taxi per anar a l'aeroport o ens durà el teu germà? (comprova l'hora de sortida que t'han dit però tingues la previsió com si sortíssim dues hores abans!!)...

Us ho imagineu? Podeu fer la prova convidant la vostra parella a un viatge sorpresa anunciat només amb un dia d'antelació.

(Ah!!..., i no sigueu maliciosos: la que fa les preguntes i dona les ordres és ella i no pas ell. O potser és a l'inrevés?? Tant se val.

I quina seria la sorpresa d'un alcalde a qui li diuen – sense anunci previ- que demà s'inaugura l'estació intermodal? O la d'un ciutadà quan "s'entera" que està tallada ja una via pública o ahir li van enderrocar la casa?? El més important és que el *"last minute"* sigui positiu i no negatiu. Pel demés, l'única previsió –que sembla que beneficia la salut- és tenir oberta la capacitat de sorpresa i saber –i també, poder- improvisar.)

VICENÇ TIERRA



Envian's bústies, suggerències o textos

periodicdelta@yahoo.es



POLLASTRE I CAPÓ DEL PRAT
ASSOCIACIÓ DE CRIADORS

SI VOLEU CRIAR AUTÈNTICS POLLASTRES TRADICIONALS
D'EL PRAT- POTABLAVA CONTACTEU AMB NOSALTRES
Enviem pollets a qualsevol punt d'Espanya

Telf./Fax. 93 479 38 45 • pollastreprat@terra.es

flors company

Madoz, 4 tel.933790270
El Prat de Llobregat



L'artista Troia presenta els seus quadres i un nou llibre

Helena Agramunt estarà un mes a Torre Balcells per mostrar la seva obra

LUIS GARRIDO / Arriba amb moltes ganes de parlar i explicar els seus projectes, pràcticament tantes com energies té en el seu cos per portar a terme la tasca d'escriptora i pintora. Helena Agramunt, o Troia, que es com signa els seus quadres, afirma que això de l'art li ve de ben petita: "Vaig guanyar el primer premi de pintura als 11 anys, i també un de poemes als 19. Des de llavors no he pogut parar". Aquesta

"Encara que treballo com a conflictològa, no és per això que les meves pintures reflecteixen el conflicte, sinó per que aquest és inherent a la vida"



dona, que afirma que ara mateix fa tres anys va començar a escriure i pintar amb molta més força que mai, serà la protagonista d'una exposició arrel dels seus quadres, a Torre Balcells, del 22 de febrer al 24 de març, amb el nom de "Vidas de una".

L'exposició de la que podrem gaudir durant més d'un mes són imatges de dones en diferents situacions on, segons Helena, hi predomina el conflicte. "Encara que treballo com a conflictològa, no és per això que les meves pin-

tures reflecteixen el conflicte, sinó per què aquest és inherent a la vida", afirma aquesta llicenciada en psicologia que darrerament va estudiar filologia hispànica.

Però aquestes pintures no són l'única part de la obra de Troia, ja que ella mateixa afirma que actualment allò que més l'interessa són els poemes, i bona conta d'això dona el llibre que ha estrenat aquest mateix mes: *Incompletas vidas de Una*, publicat per l'editorial pratenca Rúbrica Editorial. En aquest llibre es parla

d'històries de dones, i tal i com ens podem imaginar, tot això està lligat. I és que aquest recull de poemes està relacionat amb l'exposició, on el conflicte no pot deixar d'estar present, i segons Agramunt, "aquest conflicte només el poden resoldre les dones de les meves històries de dues maneres, morint-se o transformant-se". Tanmateix, afirma també que "al llibre hi ha de dones que es transformen, d'altres que moren, i fins i tot de d'unes que es veuen sorpreses per la mort". Sens dub-

te, un llibre de poemes que trigarem temps en deixar-lo de banda; en part per la senzillesa de l'estructura, amb poemes curts i directes, que connecta bastant amb el lector, però també per detalls com el castellà antic en el que està escrit, ja que encara que segons Troia són poemes intemporals, les històries són "fruit d'un procés" on tot ha aparegut per inspiració, fins i tot la idea de fer-ho en castellà d'etapes passades. Un llibre del que altres han dit que està compost per una escriptura plàstica, o que juga magníficament amb la paradoxa, tot en narració omniscient.

Encara que l'autora no vol que se la classifiqui de crear històries només de dones, ja que, com ella comenta, ha sigut cosa de la inspiració, i ara està preparant una segona part on totes les històries són d'homes, està encantada amb les seves protagonistes. El que no sap és si això serà la clau definitiva per què faci el que fa anys que altres intenten: que escrigui una novel·la llarga. Però aquest no és el projecte principal de Troia, sinó que allò que està intentant ara es acaba de crear la Fundació Mil·lenia, encarregada a treballar per la dignitat, un valor que se'ls hi escapa a les ONG, però que és tan important com els que aquestes defensen. Precisament tots els beneficis destinats de la venda del seu llibre o dels seus quadres anirà destinada a aquesta fundació que només ella està muntant a favor d'aquest gran valor que de vegades sens escapa. ■



ADMINISTRADOR DE FINQUES

Asesoría Técnica Laboral

LABORAL • FISCAL • CONTABLE • ADM. DE FINCAS • SEGUROS



Juzgados de los Social • S.M.A.C (Conciliaciones) • Alta empresas en Seguridad Social • Seguros Sociales • Nóminas • Contratos de trabajo • Autónomos • Pensiones • Inspección de Trabajo

I.A.E. - I.V.A • Declaraciones de Renta • Impuestos de Sociedades • Contabilidades • Constitución y Legalización de Sociedades y Cooperativas • Cuentas anuales y Registro Mercantil

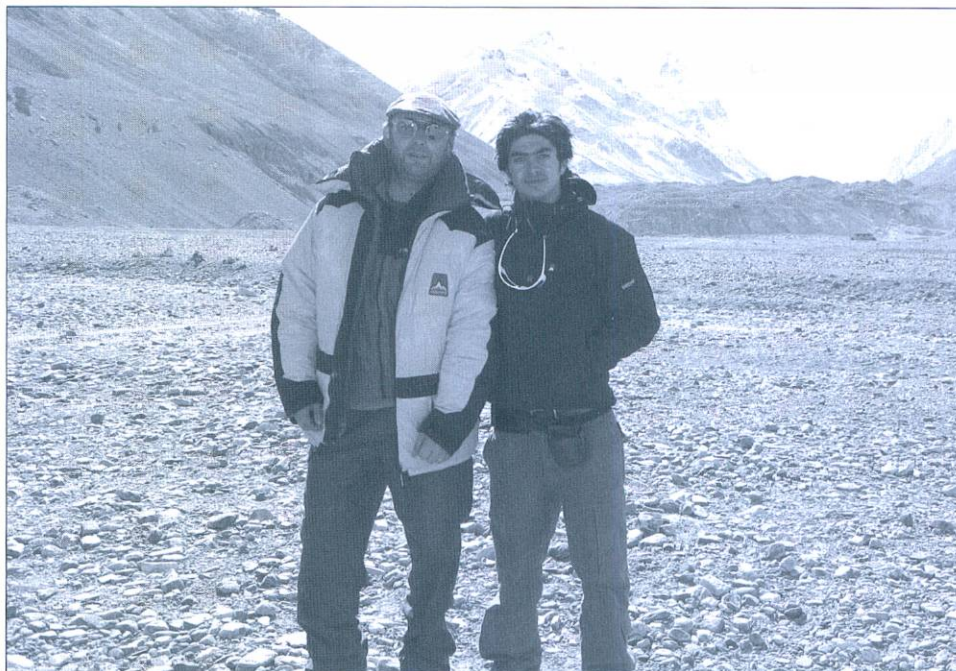
Vehículos • Multiriesgos del Hogar • Multiriesgo comercio • Comunidades • Vida • Planes de pensiones • Enfermedad • Accidentes • Incendio

Administración de comunidades, pisos y locales • Alquiler de pisos y locales • Traspasos locales de negocio • Contratos arrendamiento • Tramitación cédulas de habitabilidad • Informes registro de la propiedad

Francesc Balcells, 10 (entrada por C. Lleida) • Telf. 93 379 59 99 • Fax. 93 478 81 07 El Prat de Llobregat

El Tibet con mirada mejicana

El fotógrafo Mauricio Guerrero expone en Ona Nuit



El fotógrafo Mauricio Guerrero (a la derecha), junto al periodista francés Jean François Faroux, en una imagen con el monumental Everest de fondo.

M. MARTÍNEZ / El actual Dalai Lama reflexionaba en el discurso que ofreció durante el acto de entrega del Premio Nobel que *"la paz empieza dentro de cada uno"*. Esta mirada hacia el interior que alimenta la realidad invadió el objetivo de la cámara del fotógrafo mejicano Mauricio Guerrero durante su particular viaje desde el 10 de octubre hasta el 10 de noviembre de 2006 que realizó a uno de los centros espirituales del mundo, el Tibet. Hasta finales del mes de marzo el restaurante galería Ona Nuit mostrará una pequeña selección de las 2500 fotografías del mejicano, donde se entrecruzan paisajes, espiritualidad, rostros, reflexión. En total, una veintena de instantáneas acompañadas de una serie de citas seleccionadas por Jean François Faroux, que también ha ayudado en la selección, y periodista del diario francés Le Figaro, además casual acompañante y guía del fotógrafo por un país donde un tercio de la población son monjes o monjas.

"Imposible sentirte más pequeño"

Con esta frase se resumen muchas de las sensaciones que Mauricio Guerrero transmite a través de sus palabras al explicar detalles concretos de la expedición, contextualizando mucho de los paisajes, ricos en detalles mínimos que se suman hasta concretar una realidad que va más allá del papel fotográfico. *"Sentirte más pequeño"* por la inmensidad de la belleza natural que contiene el Tibet, un paso ade-

lante de la postal del Everest; sentirse pequeño por el retroceder varios siglos atrás sin tiempo para asimilar este feedback. Las fotografías dejan claro que vale la pena deshacerse de una visión estereotipada y occidental del Tibet: adentrarse en la "Tierra de las Nieves" equivale a hacer 'tabula rasa' y adentrarse en un paisaje de contrastes, entre una población que ha hecho de su propio concepto de religiosidad y espiritualidad la raíz de su existencia y motor del país.

Uno de los aspectos sobre los que más incide el artista es evitar en sus instantáneas la presencia china: la "Liberación Pacífica del Tibet" que acompañó a la revolución de Mao Tse-tung puesta en marcha a principios de los años cincuenta del siglo XX es el punto de partida de un genocidio cultural que no se detiene. Un detalle: de los catorce millones de habitantes del Tibet, sólo seis son tibetanos originarios y hasta ocho millones son chinos emigrados o desplazados a la zona. Por este motivo, Mauricio Guerrero busco la esencia de este pueblo durante más de 4000 kilómetros donde la paz se transpira por todos los rincones, en los nómadas, en los monjes, en una simbología que invade el día a día de los tibetanos. *"La altitud y el tamaño de Tibet, así como su historia única y profunda herencia espiritua -dice el Dalai Lama-, hacen que pueda perfectamente desempeñar el papel de un santuario de paz en el estratégico corazón de Asia"*. Así sea, *"a pesar de los chinos"*, recuerda la mirada de Mauricio Guerrero. ■

«Siempre positivo, nunca negativo»

S'apropen les eleccions municipals, i ja tremolo amb les propostes dels nostres polítics en matèria cultural. Potser IC-V tingui més clar el que vol fer, per la inèrcia de tants anys al poder. Però la resta... ai! Recordo que fa uns mesos el representant del Partit Popular em va comentar que presentaria una iniciativa al ple municipal per incorporar El Prat a l'Agenda 21 de la Cultura, una proposta global de les ciutats per al desenvolupament cultural que arrencà al Fòrum de les Cultures i al que s'han incorporat moltes ciutats catalanes, al voltant de la que es vertebraven algunes polítiques locals. No me'l vaig creure i la meua incredulitat no era va. Però ja sabem que la cultura no dona vots i més, a una ciutat com la nostra.

Al Prat és una evidència sociològica que no existeix un teixit ferm en relació a la població que consumeix productes culturals i freqüentment ens sotmetem al tòpic on la cultura no passa d'ésser un complement més o menys decoratiu en relació a la resta de dominis públics. Precisament l'Agenda 21 de la Cultura aporta una perspectiva interessant: la necessitat de tenir una mirada cultural sobre tots els projectes de ciutat (urbanístics, econòmics o socials). Aquest fet troba una plasmació recent en l'aposta en polítiques de proximitat. Però a més de tenir en compte la idiosincrasia de la nostra ciutat, amb una població en general amb inquietuds culturals limitades, s'uneix que no sempre es concretés amb claredat una aposta política ferma de l'equip de govern per la cultura.

Fa unes setmanes, Xavier Bru de Sala, en un article sobre centres multiculturals al suplement "Cultura/s" de La Vanguardia, citava al Prat com a referència, segurament en relació a La Capsa. Aquesta podria ser una bona línia de treball, el de l'excel·lència o la qualitat en algunes disciplines, i segurament des de la creació de La Capsa, l'aposta era aquesta: que aquest centre fos un referent, i espero que algun dia acabi de consolidar-se com a tal. En aquest sentit, s'han de consolidar esforços, com Bru de Sala afirma, per a produir, coproduir, ajudar a produir, i assumir nous reptes: al Prat tenim, a nivell d'arts plàstiques i música, un potencial important que no s'ha de desapropiar, tot i que l'horitzó se'ns planteja amb matisos grisos.

Personalment, de tant en tant, continuaré cridant *"siempre positivo, nunca negativo"* en relació a la nostra cultura local, donant la volta a la cita d'un altre dels no pensadors del s. XX, Van Gaal.

MARIANO MARTÍNEZ

Vidas, els camins creuats de Francesc Cànovas

NEUS MACÍAS / Un policia tirà que perd tota la seva autoritat en braços d'una prostituta de qui està enamorat. Una prostituta poderosa en el territori del seu lliç, però que se sent derrotada per no poder atendre i passar més temps amb el seu fill. Un fill que juga a pilota dins un parc on dormita un indigent a qui tothom esbronca i que rep l'ira d'un skin que després es desfà en braços de la prostituta i mostra els seus complexos i temors. Tots aquests personatges formen el mosaic que és *Vidas*, el curtmetratge que va presentar el pratenc Francesc Cànovas al teatre Modern el passat 6 de febrer. Davant un auditori entregat, format pel seu equip artístic i tècnic, figurants, amics i amants del cinema, Cànovas va desvetllar les claus per entendre aquesta peça. Un curt on es creuen les vides de set personatges derrotats i amb una total incapacitat per "demandar perdó o dir t'estimo", va assegurar el cineasta. "Estem dins una societat incapaç de comunicar-se".

El director va estar arropat pels seus actors, entre ells, els més coneguts, Jordi Díaz i Armando Aguirre –tots dos han

aparegut en diferents etapes de la sèrie de TV3 *El cor de la ciutat*-. Díaz va recordar que aquesta és la seva segona col·laboració amb Cànovas, després que també protagonitzés *El abismo*, l'anterior curt del director. "Després d'això, pensava que no treballaria mai més amb ell, perquè el rodatge va ser molt dur... Però sí, em va tornar a trucar", va bromejar Díaz. Armando Aguirre, en el paper d'indigent, va recordar amb un somriure com havia estat de fàcil "treballar a El Prat, jo ja sortia vestit i maquillat de casa meua". I és que *Vidas* va ser rodat a escenaris pratencs, concretament al carrer Ferrocarril, al carrer Sarajevo i al Parc Nou, durant l'estiu de 2006. "Vull agrair l'enorme ajuda que ens va prestar l'ajuntament d'El Prat, i especialment la Policia Local", va dir el director, que també va comptar amb la col·laboració de figurants pratencs.

Després de la presentació de l'equip artístic, es va projectar *El abismo*, anterior curtmetratge de Cànovas, una peça angoixant amb un únic i torturat personatge, rodada l'any 2005. ■

Nova convocatòria del Concurs Literari Delta

DELTA / La quarta edició del Concurs de Narrativa per a Dones Delta ja està en marxa. Com ja es tradicional, la convocatòria la realitzen ajuntament vinculats al Baix Llobregat: Castelldefels, Begues, Gavà, El Prat de Llobregat, Sant Boi, Sant Climent Sant Joan Despi, Sant Vicenç dels Horts i Viladecans de Llobregat, i les biblioteques municipals de Castelldefels, Gavà, El Prat de Llobregat, Sant Boi de Llobregat, i Viladecans.

Fins el proper 8 de març es podran presentar les obres candidates a aquest premi literari, dotat amb 3.000 euros, trofeu «DELTA» i edició de l'obra, per a l'escriptora guanyadora; i 600 euros i trofeu «DELTA» per la finalitat. El Jurat farà públic el seu veredict a l'acte de lliurament dels premis, que se celebrarà el dimecres 25 d'abril de 2007, a les 19 hores, al Centre Municipal Frederic Mompou de Castelldefels. ■



El Taller de Teatre Kaddish va representar els dies 2, 3 i 4 de febrer per partida doble dos clàssics de la literatura castellana, «El retablo de las Maravillas» i «El alcalde de Zalamea», amb més d'una desena d'actors dirigits per en Pau Bou. ■

«Construccions», de Maite Travé

Arrel de l'exposició que s'inaugurà el 16 de febrer a Torre Muntades d'aquesta artista pratenca, l'autora reflexiona sobre la seva obra

Lluny de l'assignació d'un ús a cada material i de l'afirmació que hi ha materials adequats a uns usos i inadequats a d'altres, hi ha la possibilitat de la dislocació. Materials desnonats, desterrats de la funció per a la que van ser concebuts venen a materialitzar un discurs reflexiu. Fragments de fusta, bastidors, pales i peces de metall són rescats del seu abandonament en els carrers de la ciutat i, sotmesos a la disciplina d'un treball d'exploració entorn les nocions d'espai i de temps, són transformats en escultures i instal·lacions.

La Sala d'Art Josep Bages acull per segona vegada les obres de Maite Travé, i en aquesta ocasió supera la mera condició d'espai que conté art per a conformar un tot amb l'obra mateixa. Es tracta d'un nou pas en el periple reflexiu de l'artista entorn la qüestió de l'espai.

A "Fragments de realitat" (2000) ens presentava una pintura que es resistia a renunciar a la corporeïtat de l'obra i que, desbordada de la pròpia bidimensionalitat, havia renunciat a ser

continguda per un marc, un límit que no faria sinó crear un espai altre diferent al del llenç. A "Construccions" ens ofereix una obra tridimensional que es resisteix a renunciar a una important empremta pictòrica: el color i la forma dels materials són el germen de les composicions. La forma dels materials es canvia el màxim incidint el mínim en les textures i els colors. La seva policromia elemental es resultat del deteriorament a causa de l'efecte del sol i l'aigua. El vermell present a l'obra és l'incorporat en el procés de creació industrial dels materials. Només dos colors són aplicats per l'artista; el blanc, amb la seva projecció lluminosa i el negre, que la destaca, suficients per a fer brollar dels materials una dialèctica primària i potent, que estableix una clara relació entre escultura i pintura. Les composicions són ensamblades per tal de constituir uns certs ideogrames que, combinats entre si en relació amb l'espai que els acull, configuren una narració en la que tenen tanta importància el concepte com allò matèric i tangible que li dona forma. Simplicitat formal i pictòrica resulten de la fugida calculada de qualsevol temptació formalista, i es confronten art i realitat en un diàleg sense fi, que genera una confluència decidida entre vida i art, entre projecte estètic i entorn real.

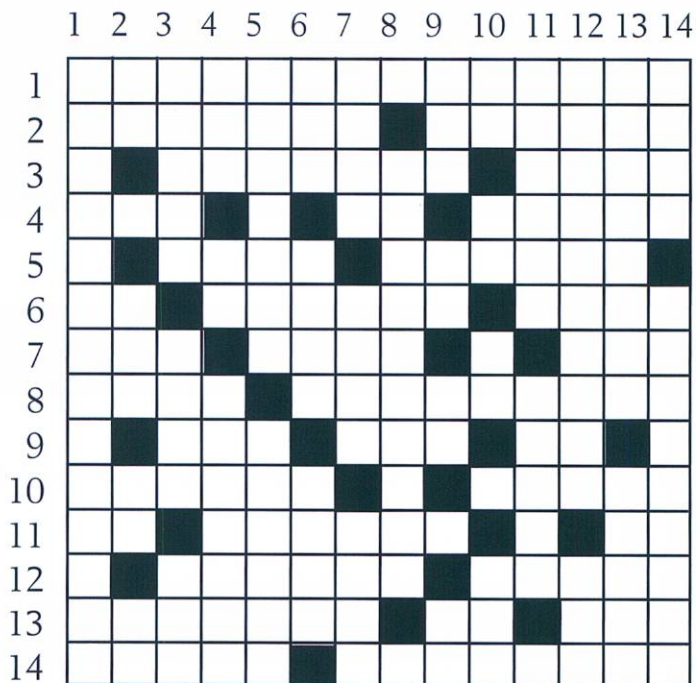
EVA DEZA

Pratigrama nº 39, per Puigmalet

Aquests mots encreuats ofereixen deu definicions, en cursiva, amb tema pratenc.

Horizontals: 1. Que dóna injustament un tracte d'inferioritat. – 2. Converteix en vapor. Practicar una intervenció quirúrgica. – 3. Marca de plural. *Casa ..., seu de l'antic Club de Golf.* Tuberculosi. – 4. Vairlet. Alfa. Salutífer. Dues d'hidrogen i una d'oxigen. – 5. Un romà. Instrument d'atac o defensa. Agrupar. – 6. Quan s'ajunten sis romans acaben bevent-ne. *L'arbre preferit dels cucs de seda, amb un carrer dedicat al Prat.* Capgirat, teixit de vellut. – 7. Parella d'Adam. *Nom d'un dels personatges pratencs més pintorescs, que sempre anava amb bicicleta i barret.* Al mig del mar. En aquest precís instant. – 8. Teixit de tenda de campanya. *Primer cognom del important fill del Prat que hi descobrí l'aigua artesiana.* 9. Conductor novell. Lletre de la mama. Lliga Quebequesa d'Ufòlegs. Entrem a Letònia. L'origen de tot. – 10. Anyals. Un. Joc d'atzar que es juga amb cartrons i bombo. 11. La meua extremitat. *Verdures conreades al Prat i que també es fan pels marges.* Barcelona. Principi d'error. – 12. Europa. Llits de rius. *Nom propi de l'il·lustre Fill Predilecte del Prat amb antiga Colònia i actual important carrer dedicat.* – 13. Rentar. Arbre matemàtic de tres branques. Desig de beure. – 14. Tibada. *Els ocells més folklòrics que ens visiten al delta.*

Verticals: 1. Desnivellació. – 2. Quatre romans. Oxigen. Estany pirinenc. Sodi. Repte vocàlic. – 3. Satisfà el desig. Us dirigiu a les valls lleidatanes. Letona consonàntica. – 4. Club de Petanca Olímpica. Part central d'una arma. Afables. – 5. Va de poble en poble guanyant-se la vida. Té gust d'all. – 6. Al centre del Pireu. Del revés, sana. Esdevindrà. – 7. Grans quantitats d'aigua salada. Indret ple d'eres. De baix a dalt, gèlid. – 8. Iode. *Cal ..., antiga casa a l'actual carrer de Sant Boi, enderrocada el 2002.* Litre. – 9. Gènere clàssic (700 anys) de teatre-dansa japonès. Esquerra Alternativa. Or. Alliberem un dòlar de la presó. El nostre aliment de cada dia. – 10. Aliança Popular. Ocell. Mitja Anna. Bor. Un dels equivalents anglesos de Jaume (Morrison, Carrey...). – 11. Part del biberó amb forma de



mugró. Tyto alba, rapinyaire deltaic nocturn d'ulls negres. Espanya. – 12. Donaven origen. Uns que estan desorientats. – 13. Afaitarà. Lament. – 14. ... Flavia (Padrón), on va néixer el Nobel Camilo José Cela el 1916. *Els ..., associació teatral amb àngels i dimonis.*

Solucions al Pratigrama núm. 39

Horizontals: 1. Discriminadori. – 2. Evaporat. Operar. – 3. S. Coderc. Tisi. – 4. Noi. A. Sa. Aigua. 5. I. Arma. Reunir. – 6. Vi. Morena. anaf. – 7. Eva. Nurt. A. Ara. – 8. Lona. Casanova. – 9. T. Ema. L'OU. Le. T. – 10. Anuals. U. Binguo. – 11. Ma. Bledes. B. Er. – 12. E. Lieres. Jaume. – 13. Netejar. Pi. Ser. – 14. Tensa. Flamencs. Verticals: 1. Desnivellament. – 2. IV. O. Ivó. Na. Fe. – 3. Sacia. Aneu. Ltm. – 4. CPO. Rm. Amables. – 5. Rodamón. Alleja. – 6. Ire. aruC. Sera. – 7. Mars. Eral. def. – 8. I. Carrisques. L. – 9. Noh. EA. Au. S. Pa. – 10. AP. Au. An. B. Jim. – 11. Tetna. Ohva. E. – 12. Origenaven. Usn. – 13. Rasurar. Gemec. – 14. Ira. Pastores.

QUÈ FAN AL CAPRI?

Mel Gibson regresa a la direcció

El director ganador del Óscar Mel Gibson («La pasión de Cristo», «Braveheart») regresa con «Apocalypto, una apasionant y mítica historia de acción y aventuras situada en la turbulenta época que marcó el final de la civilización maya. cuando su idílica existencia es brutalmente interrumpida por una violenta fuerza invasora, un hombre emprende un arriesgado viaje a un mundo regido por el miedo y la opresión en el que le espera un incierto final. Debido a un giro del destino y espoleado por el amor a su esposa y a su familia emprenderá el regreso a su hogar en un desesperado esfuerzo por preservar su forma de vida. Visceral y fascinante, en «Apocalypto» cobra vida un mundo del pasado remoto que hasta ahora nunca se había visto antes en pantalla.



Programació

Pel·lícules programades pel març de 2007: Divendres, dissabte i diumenge, dies 30 i 31 de març, i l'1 d'abril: «Descubriendo a los Robinsones» (Estrena) • Resta del mes de març, pel·lícules probables, no confirmades: «Babel», «Banderas de nuestros padres», «Rocky Balboa», «El truco final», «Apocalypto».

Sorteig d'entrades

Aquest mes han resultat premiats els següents subscriptors: Magda Aragó Meizoso, Pere Amat Revoltós, Francisco Badena Martínez, Jose Maria Garcia Goñi, Josep Bages Jane, Guillem alias Corral, Francesc Baltà Llopart, Jaume Arasa, Carmen Olivet Salleras i Joan Fontanals Guasch. Les entrades es poden recollir a la redacció de Delta, al carrer Castella, n. 5, a l'horari d'Oficina: Dimarts i dijous de 8 a 14 del matí.

► Natació · XIII Campionat d'Espanya Open d'Hivern

El CN Prat "muerde" doce medallas

DELTA / En una competició sin precedent con más de 1300 participantes y con delegaciones de países europeos, el equipo Master pratense, encabezado por la delegada Vanessa Vilches y con siete integrantes, obtuvieron un total de 12 medallas en el XIII Campeonato de España Open de Invierno de Natación celebrados del 26 al 28 de enero en la piscina del Centro M-86 de Madrid.

Cristian Cabezas se proclamó el nuevo Campeón de

España de Natación en la prueba de 100 estilos. Cabezas también se adjudicó el subcampeonato de 50 libres y 50 mariposa y el bronce en 100 libres y relevos.

Por su parte Meritxell Gonfaus también triunfó consiguiendo el subcampeonato de España en las pruebas de 50 y 100 braza y 100 y 200 estilos.

El relevo de 4x50 estilos, integrado por Jordi Roig, Jordi Burgueño, Jorge García y Cristian Cabezas, en un final apasionante, consiguió la medalla de bronce, bajando en seis segundos la marca del equipo.

También cabe destacar el sexto lugar



En la foto superior, los atletas pratenses "mordiéndose" las medallas. A la derecha, el equipo Master al completo obtuvo unos éxitos históricos para la natación pratense



de Angels Carricondo en los 50 espalda y el cuarto de Juanma Arcos en 200 mariposa.

Ahora uno de las intenciones del CN Prat será conseguir patrocinadores que les arropen para continuar afrontando sus compromisos nacionales e internacionales.

Los pratenses alcanzan las semifinales

Dentro de los grandes resultados conseguidos en este último mes, también hay que reseñar el paso a las semifinales de la

Lliga Catalana de Natació del equipo absoluto tras dos intensas jornadas disputadas en el CEM Sagnier del Prat y en donde el club "potablava" obtuvo la segunda posición final detrás del CN Terrassa y por delante del CN Calella y de esta forma consiguiendo un lugar en las semifinales de la competición.

A la aportación inestimable de los nadadores ya consolidados se han sumado las nuevas promesas, como es el caso de Manuel Plaza o Jónatan Arriaga, entre otros que de la mano del entrenador Dani López han dado un empujé cualitativo a la sección. ■

► Natació · Triatló

Nou cap de setmana exitòs pels pratencs

V. D. / Si dissabte 10 va tenir lloc a les instal·lacions del Complex Esportiu Sagnier el 1er "Trofeu Aniversari Master de Natació Ciutat del Prat", amb victòria de la secció de natació master del CN Prat, diumenge, al Duatló de Muntanya de l'Ametlla, la secció de triatló va repetir segona posició per equips.

Al Prat, amb més de 150 nedadors i 25 clubs, els locals van brillar, adjudicant-se la classificació general, just per davant del CN Sabadell i la Fundació Esportiva Claror. També va comptar amb els millors nedadors individuals del trofeu, el Cristian Cabeza, i la Meritxell Gonfaust,

ambdós, quatre vegades llaurats als recents Campionats d'Espanya de natació Master. Evidentment, varen ser els guanyadors del seu grup d'edat (+25 i +30 anys respectivament), com també ho va ser la Àngels Carricondo (+20 anys). Dos medalles més, segon y tercer classificats en la categoria +35 anys, el Víctor Dobaño i el Jordi Burgueño.

Als dos relleus que es varen disputar, el 4x50 lliures i 4x50 estils, els locals van acabar 2ons i 3ers respectivament.

Al trofeu, a més, es varen batre quatre records Catalans (dos d'ells de la local Meritxell Gonfaus, als 50 i 100 braça), un

nacional, i dos més Europeus, als 50 i 100 papallona per a més de 50 anys.

Èxits també a la secció de triatló

Per un altre costa destacarem, l'actuació de la secció de duatló del CN Prat que en aquest últim mes han aconseguit tres pòdiums. Un tercer lloc a la prova de Muntanya de Mataró i dos segons a Sant Joan de les Abadesses i a l'Ametlla del Vallés. Aquests bons resultats per clubs els fan pujar encara més a la Lliga Catalana a la espera de la darrera prova a Vilanova el mes de març. ■

► Patinatge de Velocitat • Campionat Internacional Mar del Patín 2007 (Argentina)

Pasada por agua la primera participación de la Selección Catalana con un equipo netamente "potablava"



Antonio Rubio (delegado), Óscar Sánchez, Helena Moral, Jonathan Sánchez, Tania Rodríguez, Marc Uyà, Jaume Uyà (directivo), Álvaro Plaza, Jordi Díaz (técnico), Sandra Gómez, Jonatan Ruiz, Marta Sánchez, Roger Vallverdú, Kepa Caballero, Sergi Lucas (osteópata)

DELTA / El agua y el buen nivel demostrado por los más de 200 corredores que tomaron parte en el Torneo Internacional Mar del Patín del 8 al 11 de febrero en la Ciudad del Mar del Plata (Argentina) fueron la nota destacada del histórico debut de la selección catalana en una competición oficial. Las malas condiciones climáticas sobrevolaron

durante todo el fin de semana por el Patinódromo Adalberto Lugea de la Ciudad del Mar del Plata y obligó a los organizadores a suspender las sesiones del viernes y el sábado por la mañana. Pese a esta circunstancia los patinadores sudamericanos demostraron su buen estado de forma, si bien están en el mejor momento de forma

de la temporada, al contrario de los catalanes que se encuentran en la primera fase de preparación.

La selección encabezada por los seleccionadores, Sandra Gómez y Kepa Caballero, entrenadores del combinado masculino y femenino, respectivamente, acudieron al torneo con un equipo netamente "potablava", ya que los once miembros del combinado pertenecían a los dos clubes pratenses del Club Patín Delta Prat y del Club Patín Cobra.

La selección desplazada a Argentina la formaron: en categoría masculina; Roger Vallverdú, Jonatan Ruiz, Kepa Caballero, Jonathan Sánchez, Marc Uyà, Óscar Sánchez, y Álvaro Plaza, mientras que la femenina la formaron Sandra Gómez, Marta Sánchez, Tania Rodríguez y Helena Moral.

En cuanto a lo netamente deportivo el Club Leones Rojos de Chile, por suma de puntos, se adjudicó la Copa Challenger del Campeonato. Por su parte la selección catalana tuvo una pobre actuación debido especialmente a su falta de rodaje. Cabe destacar el cuarto lugar de Marta Sánchez y Kepa Caballero y el quinto de Jonathan Ruiz. ■



CENTRE MÈDIC

El millor servei mèdic al seu costat

Telèfon: 93 479 16 90

Horari de visites concertades i d'urgències de 8 a 20 hores.

• **Especialitats:** Medicina General, Traumatologia, Ginecologia, Pediatria, Dermatologia, fins a 20 especialitats.

• **Serveis:** Anàlisis clínics, Fisioteràpia, Radiologia, ecografies i mamografies

Concertat amb mútues asseguradores i laborals

C. Ignasi Iglesias, 81-83 • El Prat de Llobregat



► Fútbol • Tercera Divisió

El Prat expone su solidez

MANOLO GOL / Toda Catalunya pudo ver en directo por el Canal 33 al nuevo Prat, que de la mano de Cándido Viana camina poco a poco en busca de la salvación. El comentario generalizado es que el equipo está mucho más asentado sobre el terreno de juego y basa sus bazas en una sólida defensa difícil de pasar, todo lo contrario de lo que ocurría en el 2006 cuando la zaga era uno de los puntos débiles del equipo. Durante el último mes el Prat se ha enfrentado a dos equipos de la zona alta y a otros dos de los llamados de su liga y el balance no ha sido malo, tres goles a favor, tres en contra y cinco puntos más para la clasificación. Además la única derrota llegó tras varios errores arbitrales que cambiaron el signo de un partido en el que se mereció puntuar.

Se plantó cara al favorito. Prat 1, Vilanova 1

La visita del Vilanova al Sagnier se afrontó con cierto recelo, pues los del Garraf son uno de los favoritos para jugar las eliminatorias de ascenso a Segunda B al final de la liga. El Prat plantó cara en todo momento a su rival y el empate hizo justicia, aunque cualquiera de los dos pudo llevarse el gato al agua. Aleix para el Vilanova y Javi Lara para el Prat de penalti transformarían los tantos mediada la segunda parte. Al final



El Prat ha mejorado mucho este último mes.

la expulsión de Mayoral por doble amonestación hizo sufrir más de la cuenta a los chico de Cándido Viana, que puso en liza este equipo: Toni; Comas, Xavi Valls, Rafa Bellés, Iván, Vacas, Cervantes (Palet), Mayoral, Jaime (Jota), Lara y Rubio (Moreno).

Inútil gol de Javi Lara. Premià 2, Prat 1

El Prat repitió el guión del partido de unas semanas antes en

Palafrugell, pues Javi Lara, el pichichi de la Escola la temporada pasada, volvió a adelantar a los de Cándido Viana en el marcador con una falta al borde del área, pero al final no sirvió de nada, pues el Prat acabó perdiendo ante el cuadro premianense por 2-1 después de padecer bastantes adversidades en contra propiciadas por un nefasto arbitraje. El equipo pratense lo formaron: Toni; Comas, Xavi Valls, Rafa Bellés Iván; Vacas (Jonny 84'), Palet,

Parralejo (Jaime 61'), Ochoa, Lara y Rubio (Charly 61')

Nuevo empate en el Sagnier. Prat 0, Mataró 0
Nuevo empate del Prat en su campo, esta vez sin goles y ante otro de los equipos de la zona alta de la tabla. El partido estuvo igualado en todo momento. En el Prat debutó el delantero Esteban y en el Mataró jugó un buen partido Carlitos, mientras que Rancel se quedó en el banquillo en la representación pratense de los visitantes. Cándido Viana hizo jugar a: Toni; Moreno, Iván, Rafa Bellés, Comas; Mayoral, Vacas (Jaime 34'), Lara; Cervantes (Palet 73'), Ochoa (Esteban 68') y Rubio.

Triunfo ante toda Catalunya. Castelldefels 0, Prat 1

La victoria pratense en el derbi celebrado en Els Canyars de Castelldefels pudo verlo toda Catalunya por el Canal 33 en un día histórico para el Prat, que por primera vez le televisaban en directo uno de sus partidos. El choque estuvo igualado pero los de Cándido Viana dispusieron de las mejores ocasiones. Vacas fue el goleador potablava. La alineación pratense fue: Toni; Vacas, Comas, Rafa Bellés, Moreno; Lara, Mayoral, Parralejo; Palet (Cervantes 88'), Esteban (Jonny 75') y Rubio (Charly 78'). ■



Sergio Lucas Salas
Osteópata
C.O. MROE

Cita Prèvia
Tel. 93 370 76 21
Mobil. 650 598 494

GABINET d'OSTEOPATIA El Prat



El útero, la vagina y los ovarios son órganos que tienen movilidad y de ella depende su buen funcionamiento. Alteraciones menstruales, problemas postparto, molestias durante las relaciones sexuales, dolor lumbar de origen ginecológico son tratados con eficacia desde la osteopatía.

osteopatiaelprat@hotmail.com

Avda. Montserrat 108 - 1º 3ª - 08820 El Prat de Llobregat

► Fútbol Base • Liga Nacional

Empiezan a saber lo que es ganar

JOSÉ DAVID MUÑOZ / El juvenil de la Escola ya está aprendiendo a contar de tres en tres. Ahora mismo la salvación está a sólo dos partidos, y parece que el ritmo de los preparadores Fabró y Dolz está encaminado a lograr la permanencia. Es más, desde que ellos ocupan el banquillo la Escola no conoce la derrota. El conjunto vio cómo el Lleida empataba injustamente un partido que la Escola tuvo siempre controlado pero que el excesivo tiempo añadido permitió a los visitantes conseguir un punto. Contra la Gramenet empezaron a cambiar las tornas y la Escola consiguió su primera victoria del año por dos goles a cero y desarrollando un buen juego. La visita al Nou Sardenyà acabó en empate a 1, después de que los escoleños disfrutaran de múltiples ocasiones. En uno de los duelos contra un rival directo, la Damm B, la Escola dio un golpe de autoridad venciendo el partido por 2 goles, los dos de Flores, a 1. Los puntos están empezando a sumar, y lo que hasta hace un mes era una utopía, ahora parece que puede ser una realidad. La salvación está a tan sólo seis puntos y aún queda casi toda la segunda vuelta.



Juvenil A de la A.E. Prat.

Prat parece que están yendo a buen ritmo, colocándose en la zona media de la tabla, los de la Escola siguen aún en zona de descenso, a tan sólo dos puntos de la salvación. En el derbi que cerraba la segunda vuelta, los del Sagnier endosaron un contundente 4 a 1 a los del Estruch. Un partido que, a la par, servirá también como cierre de la liga y con algunos de los dos equipos jugándose la permanencia.

Los cadetes de Preferente del AE Prat se han ido desinflando después de un inicio fulgurante en la categoría. Ahora mismo están situados en la quinta posición, a cinco puntos del Mercantil, que sería el primer equipo que lograría el ascenso a la División de Honor. Entre los próximos compromisos, los cadetes tendrán que enfrentarse al líder, el Barça B, en la ciudad deportiva de Sant Joan Despí. ■

El Prat coge aire y la Escola no arranca

Los juveniles de Preferente están siguiendo caminos dispares. Mientras los jugadores del

► Fútbol Sala • Nacional B

El Casa Alcalá pierde las esperanzas

L. I. / Las dos derrotas y el empate cosechado por Casa Alcalá en las últimas jornadas han colocado a los pratenses en la cuarta posición lejos del líder (a 12 puntos) el Natació Sabadell y del segundo (a 11) el Sant Andreu de la Barca. Las dos derrotas se fraguaron ante el Martorell B en casa por 3-5 y a domicilio ante el Vilaseca por 4-1.

Dos victorias en campo contrario y una de-

rota en el Julio Méndez es el balance del Sporting Prat en el último mes. Las victorias a domicilio ante el Riudellots (4-5) y Mataró (2-5) y la derrota en casa ante el Premià por 3-6 abocan a los hombres de Fontanals a no despistarse en lo que queda de año, situados en la mitad media -baja de la tabla escalando posiciones y con la idea de recuperar a los lesionados para poder afrontar los próximos partidos. ■

► Fútbol • 2ª Regional

El Juventud Prat depende de sí mismo

LILLO / Asegurar la promoción es el próximo objetivo del Juventud Prat. Los últimos resultados han enviado al equipo de Rafa García a la zona de promoción de ascenso a Primera Territorial. Los enfrentamientos directos entre Vista Alegre, Castelldefels B y Sant Esteve de Sesrovires auparon a los pratenses a la zona de privilegio. Un Juventud Prat que debe dejar la irregularidad y la mediocridad mostrada en algunos partidos y afrontar este próximo mes como el afianzamiento de un equipo que por historia y potencial merece estar en una categoría mayor. Ante el Viladecans B se dejó escapar una oportunidad de oro ya que dos fallos garrafales de la zaga pratense propiciaron el resurgir de los locales que se adelantaron en el marcador a falta de cinco minutos para el final. Ya en el descuento Oscar Gómez empató el partido y salvó los muebles. Una semana más tarde el siempre complicado Begues plantó cara hasta el final. Aún así la aportación de Lay con dos goles junto al soberbio tanto de Elio finiquitaron el encuentro. El 10 de febrero se visitaba el estadio de la santboiana para medirse al Herreradura, convertido en filial del Sant Boi. Un difícil encuentro en el que la casta y las ansias de victoria auparon al equipo pratense a una ajustada victoria por 1-2 con goles de Jordi y un recuperado Oscar Gómez que de seguir así será pieza clave en el tramo final del campeonato. ■



Moda deportiva

- Fútbol
- F. Sala
- Caça
- Muntanyisme
- i tot tipus d'esports
- Neu
- Bàsquet
- Pesca

TEAM MATCH
Pedro
ESPORTS

Tramitacions permisos i llicències

Pau Casals, 34 • Telèfon. 93 370 08 02 • Fax. 93 478 21 61 • 08820 EL PRAT DE LLOBREGAT (Barcelona)

► Bàsquet • LEB 2

Mes quasi perfecte

JUAN CARLOS CEBRIÁN / Només una derrota per només un punt (70-71) davant el Real Madrid "B" en l'últim partit al Poliesportiu Joan Busquets va enfosquir un mes pràcticament immaculat del CB Prat, on el conjunt dirigit per Carles Duran ha sumat tres triomfs per només un partit perdut.

Després de la ja comentada victòria a Màlaga davant el Clínicas Rincón Axarquía per 72-74, amb Pau Ribas i Henk Norel com a màxims anotadors, amb 17 i 16 punts, respectivament, l'equip pota blava va sumar un important triomf contra l'Akasvayu Vic per 78-74, tot i que va patir més del que calia al final de l'encontre. Així, el CB Prat va arribar a guanyar per 22 punts de diferència als últims minuts del tercer quart, però un parcial de 8-23 va estar a punt de deixar sense premi un molt bon encontre dels jugadors pratencs durant els primers trenta minuts.

L'encert des de més enllà de 6,25 dels pratencs (11 de 20) va superar àmpliament el dels homes d'Osona (8 de 27), tot i que finalment l'Akasvayu Vic va acabar amb 17 punts més de valoració que el CB Prat (circumstància que rarament es veu en un equip perdedor que ha anat per sota en el marcador amb diferències superiors als 20 punts).

Gran triomf a Palencia

Segurament una de les victòries més recordades aquesta tempo-



El CB Prat es consolida entre els vuit primers de la Lliga LEB 2 després d'un mes amb tres victòries en quatre partits.

rada de debut a LEB 2, per la dificultat que representava, va ser l'aconseguida a la pista del Provincia de Palencia per 58-69. A més, allà l'equip de Carles Duran va batre un rècord difícil de superar (deixar l'equip rival local sense anotar ni un sol punt durant tot un primer quart). Un 0-14 de parcial en aquests primers deu minuts va

permetre El Prat encarrilar un partit que havia de ser molt complicat. El Provincia de Palencia va intentar-ho tot, però de nou l'equip pratenc va tenir en Henk Norel un gran baluart, amb 15 punts, 9 rebots i 5 faltes rebudes (per un total de 24 de valoració).

I si a Palencia parlàvem del millor triomf de la temporada,

per tot el que representa guanyar al camp d'un dels favorits a l'ascens; després de l'aturada per la disputa de la Copa LEB 2, que va guanyar l'Ourense per davant de La Laguna, va arribar potser la derrota més dolorosa de l'any. Davant un Joan Busquets ple com mai, contra tot un Real Madrid "B", però que no s'assembla en res a l'equip que lidera l'ACB, doncs era i és l'últim classificat d'aquesta Lliga LEB 2.

El CB Prat va dominar durant més de 30 minuts el partit, però no va saber definir-lo i un últim quart d'errades contínues (molt semblant al del partit contra l'Akasvayu Vic) li va acabar passant factura, i va acabar perdent davant l'equip blanc (tot i que en aquesta ocasió qui vestia d'aquest color era El Prat, doncs el Real Madrid "B" anava de blau) per 70-71. Encontre, evidentment, per oblidar quan abans millor, tot i que del que també es poden extreure conclusions positives: quan Daniel Dousa es troba al davant amb un home de les seves característiques (alçada, joc i pes), com era el cas de Sinanovic, demostra que pot aportar molt més a aquest equip, i va acabar el partit amb 15 punts i 7 rebots. Veurem si el jugador txec del CB Prat comença a demostrar el que podria intuir-se a les últimes jornades (una millora evident del seu rendiment). ■

Ferram

Fusteria i decoració

Ens trobareu a les noves oficines de l'Avinguda Josep Anselm Clavé, 86-88

Telèfon: 93 479 18 70 • Fax: 93 479 10 45 • e-mail: carpinteria@ferram.com

Dr. TEOFILO DEZA ALLODI
(Odontólogo)

Les atende en la

CLÍNICA IBÉRICA

C/ Dr. Gallart i Monés, 9-11, 1º, 3ª

Teléfono 93 370 43 77

EL PRAT DE LLOBREGAT

► Atletisme • Marxa

L'estat actual de la marxa atlètica al Prat



Atletes benjamins i alevins del Pratenc AA en el Gran Premi de Marxa Atlètica de Santa Maria de Palautordera d'aquesta temporada 2006/2007.

J. V. / Quan es parla de Marxa Atlètica en el món de l'atletisme, ràpidament tothom pensa en Moisès Llopart com a promotor d'aquesta disciplina atlètica i en la ciutat del Prat de Llobregat, com a bressol de la Marxa Atlètica Catalana i Espanyola, amb un gran número de destacats marxadors, la majoria dels quals en van ser pioners. Daniel Plaza, Jordi Llopart, Josep Marín, Manolo Alcalde, Glòria Granados i molts més, són un clar exemple d'això.

Però han passat els anys i ens preguntem on som ara? Seguim al capdavant de la marxa catalana? Som un referent dins la marxa atlètica mundial? La situació actual, no és gens positiva. Cada cop hi han menys marxadors catalans i el Prat no és una excepció. Actualment, els pratencs no destaquem en categories superiors (únicament i a nivell català Raquel Juan és l'excepció en categoria promesa) i el Prat ha deixat de ser un referent important d'aquesta disciplina atlètica.

Actualment, el club Pratenc Associació d'Atletisme segueix la promoció de la Marxa Atlètica a la nostra ciutat, gràcies a un grup molt jove de marxadors entrenats per Gloria Granados, dels quals en destaquen Carlos

Martínez i Yasmina González a la categoria cadet i des de fa uns quants anys la marxadora Raquel Juan. Darrera d'ells trobem un bon número de benjamins, alevins i infantils que, destaquen en totes les competicions que es realitzen dins el circuit català de marxa, en número de participants i en resultats.

Arribats a aquest punt, caldria replantejar i donar un important impuls des del Departament d'Esports de l'Ajuntament del Prat a la Marxa Atlètica de la nostra ciutat, aprofitant l'existència d'aquest jove grup, entrenat per l'exmarxadora Gloria Granados i del fet tenir un club com el Pratenc AA, situat entre els més importants dins de l'atletisme de promoció a Catalunya. Un impuls, que hauria d'anar més enllà d'una competició puntual un dia a l'any, amb la celebració del Gran Premi de Marxa Atlètica Ciutat del Prat. Un impuls que caldria concretar mitjançant un programa de promoció i formació d'atletes a mig i llarg termini i sobretot amb el recolzament necessari a les categories juvenil, júnior i promesa.

Precisament el proper 18 de febrer es disputarà al circuit entre la Avinguda Verge de Montserrat i el CEM Sagnier el 32 Gran Premi Ciutat del Prat de Marxa Atlètica. ■

► Atletisme

Sara Gómez, campiona de Catalunya juvenil de triple salt

JAUMEVILÀ / Durant les darreres setmanes s'han celebrat la major part dels Campionats de Catalunya i d'Espanya de Pista Coberta i el Campionat de Catalunya de Marxa Atlètica en Carretera, amb uns bons resultats dels atletes de la nostra ciutat, tant del Pratenc Associació d'Atletisme com d'altres clubs catalans.

Sara Gómez, del Pratenc AA, ha sigut la millor atleta local a la pista coberta, amb la medalla d'or a la prova del triple salt. Sara es va proclamar Campiona de Catalunya Juvenil, el diumenge 4 de febrer a Vilafranca del Penedès, amb una millor marca personal d'aquesta temporada d'11,42 metres. Una setmana més tard, va ser cinquena en el Campionat d'Espanya Juvenil a la mateixa prova del Triple salt, amb un registre d'11,26 metres.

En aquests mateixos campionats juvenils hi van participar dues atletes més del Pratenc AA: Estel·la López va ser quarta en els 60 mll i cinquena en els 200 m.ll. a nivell català i va participar a les eliminatòries dels 60 mll a nivell espanyol; i Alba Cuadrado en el triple salt, va ser sisena en el Campionat de Catalunya i dotzena en el d'Espanya.

En els altres Campionats de Catalunya de pista Coberta, fins ara realitzats a Vilafranca del Penedès, l'atleta pratenc del FC Barcelona, Javier Ramos, es va proclamar tres vegades Sots-Campió de Catalunya en els 60 i 200 metres lllisos de la categoria Promesa i en els 200 metres lllisos de la categoria absoluta. En els Campionats d'Espanya Promesa celebrats a Oviedo, Javier Ramos va ser quart en els 200 metres lllisos i cinquè en els 60 metres lllisos.

Finalment, cal destacar el Campionat de Catalunya de Marxa Atlètica en Ruta a partir de la categoria juvenil. En aquest campionat celebrat a Mataró, Raquel Juan, atleta del Pratenc AA, va guanyar la medalla de plata a la categoria Promesa. D'aquesta manera Raquel, ha revalidat el sots-campionat assolit l'any passat a la mateixa categoria. ■



INGRID GÜÉMEZ CIFUENTES
Fisioterapeuta
Osteópata
Telf. 678 51 26 59

Perruqueria
LYDIA
 C. Joan Maragall, 55 • Telf. 93 370 65 02 • EL PRAT DE LLOBREGAT

Fútbol • Altas y bajas en El Prat

El Prat se ha reforzado con dos nuevos jugadores, uno es el defensa Robert, que regresa tras su paso por el Mariano donde ha jugado 16 partidos y el otro es un delantero que estaba en el Vilafranca y con anterioridad en el Granollers, Esteban. Las bajas fueron, primero el meta Joan Roig y Jota que ha fichado por el Polvoritense.

Brian repite con el Espanyol

Brian Arqueros volvió a jugar un amistoso con el primer equipo del Espanyol, en esta ocasión fue en la Ciutat Esportiva de Sant Adrià y ante el conjunto inglés del Accrington Stanley, que milita en la segunda división de su país. Brian jugó en la segunda parte.

Martos ficha por el Girona

El Girona, uno de los equipos que aspira al ascenso a Segunda B, se hizo con el fichaje del defensa pratense Francisco Javier Martos, que era uno de los objetivos para el mercado de invierno desde su regreso de Bulgaria.

Bacaicoa regresa a casa

El jugador pratense en edad juvenil Alberto Bacaicoa, fichado por el Villarreal al final de la temporada pasada procedente de la Ferràn Martorell, ha regresado para jugar hasta final de temporada y como cedido en el Sant Andreu, equipo que se fusionó con la Ferràn y que milita en la División de Honor Juvenil.

**► Voleibol • Primera Catalana
Esperando acontecimientos**

MARTABUCETA/Tras la disputa de la 17ª jornada el CV Prat se mantiene en una cómoda tercera posición en la clasificación de 1ª Catalana, esto le da de momento el derecho a disputar el play-off por el título, a los que tendrán acceso los cuatro primeros clasificados una vez terminada la fase regular. La trayectoria irregular en las últimas cinco jor-

nadas el equipo ha sufrido dos derrotas, frente al FC Barcelona por 1-3, y ante el colista, el Sant Just, por 3-1, que resultó toda una sorpresa. El último partido disputado hasta la fecha fue ante el CN Sabadell, donde los locales ofrecieron esta vez su mejor cara y se impusieron por un 3-1 en un partido muy completo contra un rival siempre difícil. ■

El Racó del Berguedà
Plaça de l'Agricultura nº 3 • Telf. 93 379 12 97 • El Prat de L.

El Regust RESTAURANT
Menú a tu gusto los mediodías de lunes a viernes
Comidas y cenas todos los días
Miércoles por la noche cerrado
C/ Narcís Monturiol, 24 • Telf 93 478 32 71

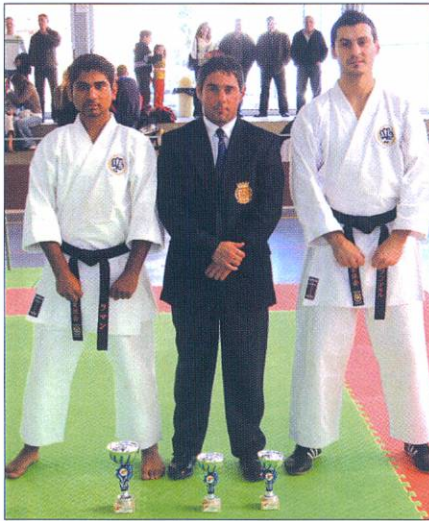
JOBLANC
Neteges industrials tècniques
Servei 24 hores per a comunitats
• Sifons
• Desembussos-Clavegueram
• Fosses sèptiques
• Inundacions de pàrquins, etc...
Telf. 675 27 52 52

NATUR HOUSE
Nutrición y Dietética
MÁS DE 1.000 CENTROS VISITAS GRATUITAS NATURHOUSE
CORTA con el SOBREPESO
"Físicamente, me siento mucho mejor y me causo menos"
"Ahora me encanta ir de tiendas porque encuentro tallas para mí!"
¡Siempre hay un antes y un después!
Más de 1.000.000 de personas ya han cortado con el sobrepeso gracias a **NATUR HOUSE**
Siéntete Naturhouse, cada día más cerca de ti. Llama sin compromiso al **93.379.50.96** o ven a visitarnos y descubrirás la manera de estar y sentirte mejor.
DIRECCIÓN CENTRO: Carretera Marina, 28 Bajos
POBLACIÓN: El Prat de Llobregat
TELÉFONO: **93.379.50.96**
www.naturhouse.com

► Karate

Jurado, campeona de Catalunya

D. / La pratense Ana Jurado del Gimnasio Nipón Prat se alzó con el título de campeona de Catalunya de kárate en categoría juvenil en los Campeonatos celebrados en Vilanova i la Geltrú el pasado mes de diciembre. La pratense se proclamaba de esta forma la primera karateca del Nippon Prat en lograr una medalla de oro en unos Campeonatos de este nivel. El podium local se completó con otras tres medallas de bronce para los juveniles Jonathan Mascuñana, Karen Herrera y Daniel Fernández. Así los éxitos continuaron esta vez en Terrassa con la consecución de la medalla de plata en combate y de bronce en kata para Ramón Deep y la medalla de bronce, también kata para Rafael Carrasco. Por tanto el Nippon Prat va poco a poco



Ramón Deep (plata y bronce), Daniel Hernández (profesor) y Rafael Carrasco (bronce)

haciéndose un lugar dentro del kárate regional. Para ello David Hernández, profesor del Nippon Prat ha fundado la "Entitat Esportiva Karate Prat" con la intención de continuar proyectando este deporte en nuestra ciudad. ■

Golf • Guevara gana en Pals

Joaquín Guevara se proclamó vencedor del Torneo Platja de Pals celebrado el 3 de febrero y primero de los valederos para el VII Torneig Segle XXI. En segundo lugar quedó José Sánchez y tercero, Ángel Fernández. El próximo torneo se disputará el 3 de marzo en Taradell (Girona). Por otra parte, destacar también la victoria de la Associació de Golf del Prat en la "Ryder Cup" en donde los pratenses volvieron a imponerse por segundo año consecutivo al Golf Casino del Masnou.

Bàsquet • El CB Prat "B" surt de posicions de descens

Amb cinc victòries en sis partits, l'última a la pista del CB Castelldefels en un derbi de la comarca per 53-67, el CB Prat "B" ha començat a sortir del pou de la classificació del grup 2 de 2a Catalana masculina. Així, el sènior "B" del CB Prat s'ha situat com a 10è classificat després de 18 jornades i, per tant, fora ja de la promoció per la permanència.

El Total Petrochemicals Bàsquet Prat Femení posa la directa

El Total Petrochemicals Bàsquet Prat Femení ha guanyat els sis últims partits al grup 1 de 3a Catalana "A", el darrer davant el Vilanova i la Geltrú 2 per 46-44 i ja és quart amb deu victòries i sis derrotes. L'invicte Sagrat Cor domina el grup amb contundència amb 15 victòries en altres 15 partits disputats.

Boxeo • El 30 de marzo velada en El Prat

El próximo 30 de marzo el Prat acogerá una velada boxística en donde se celebrarán los Campeonatos de Catalunya profesional del peso pluma en donde "Sugar" Ureña aspirará al título.



Sol Pisos
Asesoría Inmobiliaria

En Sol Pisos
seguridad y eficacia
garantizada

Más de **100** pisos a elegir
y una amplia cartera de clientes

Conseguir la satisfacción de nuestros clientes ofreciendo el mejor servicio y atención, es nuestro objetivo.

Por eso Sol Pisos garantiza la mejor relación calidad-precio, además de ofrecer las mejores condiciones financieras sin entradas, y con hipotecas hasta 40 años. Porque para Sol Pisos.



Avd. Verge Montserrat, 78-82 Local. Telf. 93 378 89 50
Coronel Sanfeliu, 41 Telf. 93 370 18 18

Visitanos en nuestras oficinas:



Cal PERE
EL PRAT DE LLOBREGAT

VINS, CAVES
I LICORS

Telf. 93 379 02 52
C/ J. Casanovas, 70-72
08820 El Prat de L.

E-mail: jordinatarrida@hotmail.com • www.calpere.com



Especialistes del pneumàtic
EQUILIBRATS • ALINEACIÓ DE DIRECCIÓ



PNEUMÀTICS
PUIG

C / Madoz, 11 • 08820 El Prat de Llobregat
Tel. 93 379 13 98 • Fax 93 379 56 03



La señora Lucía Barroso Rivero cumplió el 13 de diciembre del pasado año su 100 aniversario. La familia le organizó una gran fiesta de cumpleaños en La Capsa. A pesar de la alegría de la celebración, su hija Hortensia nos hace llegar su malestar por la poca consideración que han tenido en el ayuntamiento: es tradicional que cuando un ciudadano/a cumple su centenario, el alcalde acuda a felicitarla y hacerle entrega de un obsequio. En esta ocasión por un olvido o una mala organización de la alcaldía, según Hortensia Declara, el encuentro no se produjo. Desde Delta felicitamos cariñosamente a Doña Lucía Barroso.



C. Penedès 117 (Cantonada de Montserrat)
Av. Verge 08820 • EL PRAT

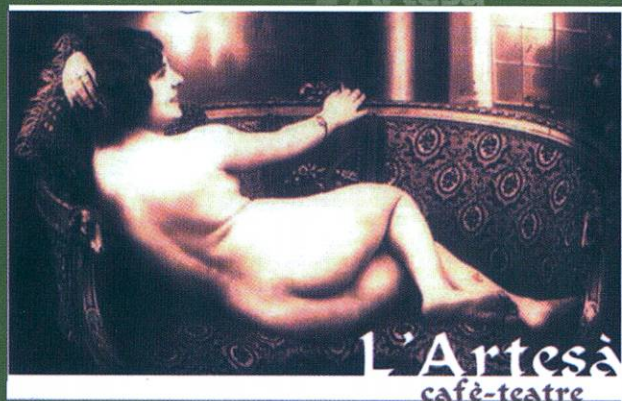


Clinica
Pediàtrica i Familiar

Dr. Nevot - Dra. Casas

 **93 370 12 53**

- PEDIATRIA I ADOLESCÈNCIA
- ANÀLISIS CLÍNQUES
- AL·LÈRGIA I APARELL RESPIRATORI
- ENDOCRINOLOGIA INFANTIL
- PSICOLOGIA I LOGOPÈDIA
- HOMEOPATIA
- OTORRINOLARINGOLOGIA (O.R.L.)
- OFTALMOLOGIA
- TRAUMATOLOGIA I ORTOPÈDIA
- EXPLORACIONS: proves funcionals respiratòries, electrocardiogrames
- MEDICINA FAMILIAR
- CIRURGIA INFANTIL



L'Artesà
café-teatre

Dissabte 10 de març, 12 h. del migdia:
Recital de vermut amb Meizoso.

Dissabte 17 de març, a les 00:00 h:
Dj. Lluís Aguado

Torna a viure l'emoció de la Champions a l'Artesà amb les pantalles

Festes privades, aniversaris, sopars d'empresa, projecció d'audiovisuals, karaoke,...

www.barcelonaeventos.com

 **Viking**

Moda infantil · Puericultura · Llenceria

Tota la qualitat al millor preu

Tot per els fills en roba i puericultura

Av. Verge de Montserrat, 161 · Telf 478 51 44 · El Prat



PRAT

ASCENSORS PRAT S.L.



Instal·lar un ascensor a la comunitat té múltiples avantatges:

- Eliminació de barreres arquitectòniques
- Millora de la qualitat de vida
- Revalorització dels pisos

Instal·lació d'ascensors en espais oberts •
Construcció d'estructures portants d'exterior •
Els materials empleats resisteixen la intempèrie •

Ascensors Prat S.L. els assessorarà en tots els tràmits necessaris



No esperi més i demani un pressupost sense compromís

C. Aneto, 3 • Telf. 93 370 81 51 • Fax. 93 379 03 50