

Les esquerdes de l'AVE han arribat a l'alçada de l'antic cementiri municipal del carrer Gaiter

El pacte ICV-PSC, els nous regidors, els reptes

Les claus del nou ajuntament

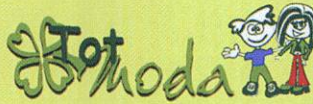


"Si El Prat Nord no es planifica bé, correm el risc de crear un altre Sant Cosme"

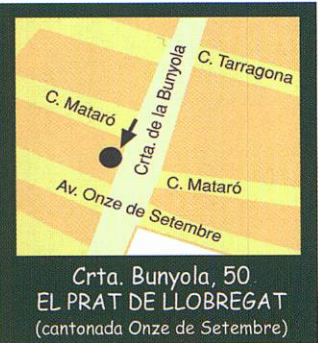
Josep Vaccaro
arquitecte i advocat



Infantil • Juvenil • Llenceria • Llar



Telf. 646 84 55 98



Arriba l'estiu, i a **TOT MODA** ja ho tenim tot a punt



El Racó del Pernil

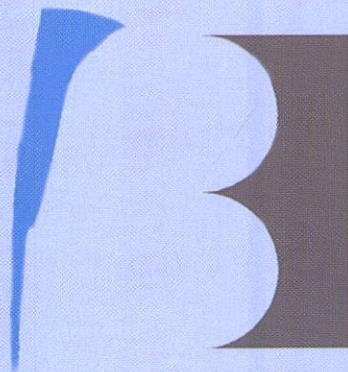


Especialidad
en jamones y quesos

Gran selección
de productos ibéricos



C. Rector Farrés i Poch, 3-5 (Detrás Zonilla) • Telf. 93 479 13 96



BALTASAR

MEDIADORES DE SEGUROS

SEGUROS DE

AUTOMÓBILES • HOGAR • COMERCIO • VIDA • JUBILACIÓN

COMUNIDADES • ENFERMEDAD • ACCIDENTE • EMPRESAS

RESPONSABILIDAD CIVIL

HORARIOS

Mañanas: 9h. a 14 h. · Tardes: 16 h. a 20 h.
Excepto viernes de 9h. a 14h. i de 16 h. a 19 h.

Av. Verge de Montserrat, 38 · El Prat de Llobregat

Telf. 93.370.02.99 · Fax. 93.370.06.06

e-mail. baltarsseg@terra.es · www.baltarsseguros.com

Ara toca anar plegats

Des d'aquestes pàgines de «Delta» sempre hem palesat la necessitat que tenia i té una comunitat ciutadana com la de la nostra ciutat, de fer-nos cada dia més forts i més cohesionats per a la preservació de la identitat i del territori, i també per tal que el desenvolupament de projectes es faci amb fermesa però també amb ordre.

Després de la signatura d'aquell «Pla Delta» el dia 16-4-94 al Teatre Modern, amb la presència del president de la Generalitat i del vicepresident del govern central, de ministres, de consellers i d'alcaldes, entre d'altres, El Prat sempre ha estat al punt de mira de tots els plans i programes concebuts per polítics i tècnics. La nostra situació geogràfica convida a «dibuixar» sobre el mapa les estratègies a seguir per a cobrir les mancances de la gran Barcelona. I tant que així ha sigut!!

Ara, després de tenir enllestides ja la pota sud, la depuradora, el desviament del riu, l'ampliació del port i de la Zal, la tercera pista i gairebé l'ampliació de l'aeroport i també la regeneració de la platja i del litoral, s'enfilen els darrers objectius, com la dessalinitzadora i, especialment, el Prat Nord i la finalització d'obres ferroviàries; i igualment, poder compatibilitzar el respecte al medi ambient natural (flora i fauna) amb el que les persones puguem respirar un aire més net, donat que som de les ciutats de Catalunya amb més pol·lució ambiental més dies a l'any (està clar que és el «peatge» de l'aeroport i de les autopistes, entre d'altres coses).

Però precisament ara més que mai, hem de marginar el paradigma del menyspreu (allò d'«avui no toca»), per assumir el projecte d'immediat futur com a col·lectiu i com a servei a la comunitat, que sí que és justament el que toca. I el que toca és anar plegats, sobretot el consistori, encapçalat per l'alcaldre, recentment renovat en confiança pels electors. I també anar plegats en allò que en diuen la societat civil o ciutadania, però que realment és el poble, el poble com a subjecte i no solament com a objecte.

Tot el que hem escoltat dir amb entusiasme als nostres polítics a la campanya electoral de fa solament dos mesos, és l'hora d'enegar-ho i sense dubtes: estimar El Prat, ser responsables, assumir valors que cohesionin els pratencs, servir la comunitat, aportar el plus de l'interès general abans que qualsevol de particular (d'individus i/o de societats o de lobby).

Estem esperançats que així sigui, desitgem que els errors que es puguin cometre es reconeguin i es rectifiquin, i molt especialment, voldríem tots els pratencs - i pratenques, està clar- (de naixement o d'acollida) que també tinguem alguna cosa que dir, que se'ns escolti; i així mateix, que se'ns expliqui amb claredat, molta claredat, tots els projectes - amb pros i contres- que encara queden per desenvolupar. Projectes urbanístics i d'altres que enforteixen el teixit social.

El nostre Delta del Llobregat ha estat sempre històricament un exemple de fertilitat i de porositat. Volem ser un poble amb uns dirigents polítics i socials que siguin també porosos i no pas impermeables.



ASSOCIACIÓ CULTURAL DELTA DEL LLOBREGAT

Redacció i Administració: Castella, 5 baixos.

Telèfons: 93 379 05 33 - 93 370 69 12 Fax: 93 379 05 33 • periodicedelta@yahoo.es

CONSELL EDITORIAL

President

Jaume Monés

Vice-Presidents

Alfredo García

Josep Maria Canalias

Secretari

Pere Manuel Azuara

Director: Josep Maria Canalias

Director Adjunt: Vicenç Tierra • Cap de redacció: Javier Martínez • La crònica de la ciutat i cultura: Imanol Crespo, Sergi Falcó, Luis Garrido, Neus Macías, Mariano Martínez, Sergi Olivera • Esports: Toni Espigares, José David Muñoz, Manolo Gol, Marta Buceta, Lalo González, Elisenda Gálvez, Juan Carlos Cebrián, Jaume Monés Feu, Jaume Vilà Fotos: Aurelio Poyato, Joaquim Torrent • Publicitat: Marta Raventós, Jaume Monés • Maquetació: Mariano Martínez

Dipòsit Legal B.48419-1977

ACPC Associació Catalana de la Premsa Comarcal

MEMBRE FUNDADOR

Tallers gràfics de Rùbrica
Frederic Soler, 81-83 • El Prat de Llobregat

PREMI TESIS-TORRENT 1996

Delta, el periòdic del Prat, no es fa responsable de l'opinió expressada en els articles signats. La línia del diari queda recollida en la pàgina editorial

EL TEMA

5 Les claus del nou govern local: nous regidors i nous reptes



L'ENTREVISTA

9 Josep Vaccaro, ex cap tècnic de l'Ajuntament del Prat i assessor de l'AV del Nucli Antic



LA CRÒNICA DE LA CIUTAT

21 L'oferta lúdica d'estiu al Prat: la situació infantil i juvenil envers la de la gent gran



23 La platja millora prestacions i serveis, i es converteix en la preferida pels pratencs



24 Les esquerdes de l'AVE ja arriben al carrer Gaiter



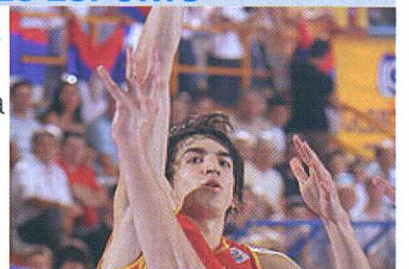
LA CULTURA

37 Albert Riballó, actor de teatre, televisió i cinema

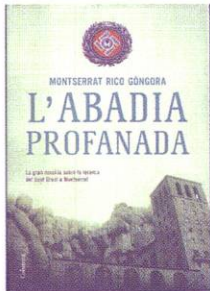
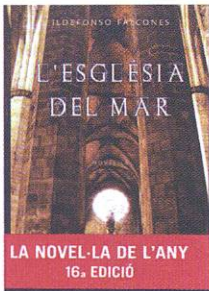


ELS ESPORTS

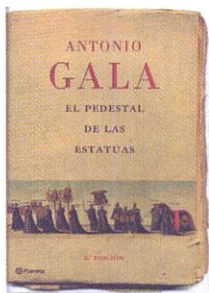
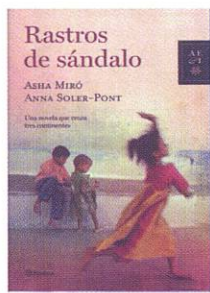
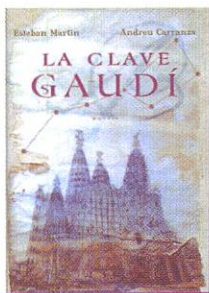
40 El CB Prat ja coneix el calendari de lliga i concreta la plantilla del nou projecte



Club del Llibre el nostre 6 més venuts



Vine a triar el teu llibre



SERVEI SECRETARIA

Castella, 27 - Tel. 93 379 37 49 - El Prat de Llobregat



El Regust
RESTAURANT

A partir del
20 de julio
abrimos con
nueva carta

C. Narcís Monturiol, 24 • Telf 93 478 32 71

Restaurante Marisquería **CASA ALCALÁ**

Bodas y
celebraciones

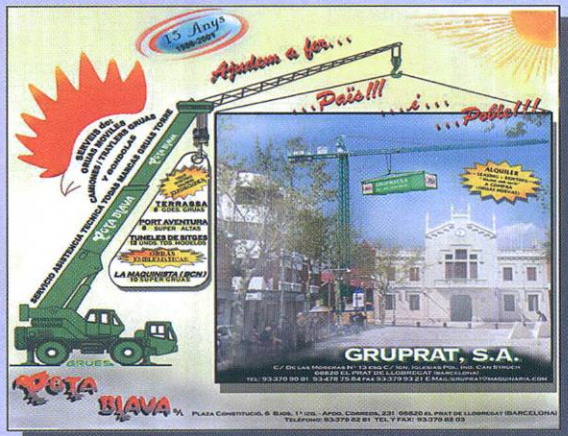
93 370 20 52

Disponemos de
5 salones

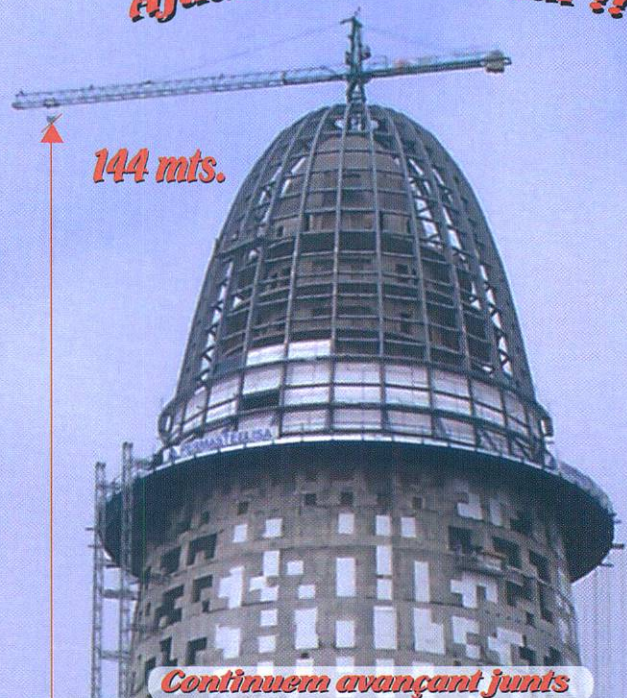


Tel. 93 370 20 52 • C. Begues, 332 (esquina Gaiter del Llobregat) • EL PRAT

Any 2000. 01. 02. 03 fem país...



Anys. 2005. 06. 07. etc...
Ajudem a fer Ciutat !!



GRUPRAT S.A.

C/MORERAS N° 13 POL IND. CAN STRUCH 08820 EL PRAT

902.370.901 EMAIL: GRUASTORRE@GRUPRATSA.COM

Les claus del nou govern local

Les regidories municipals afronten nous reptes amb algunes cares noves

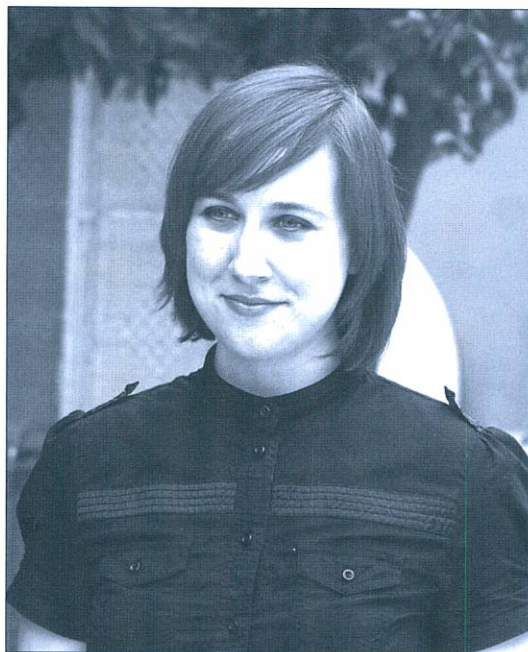
NEUS MACÍAS / No hi va haver sorpreses en les dues àrees de més pes polític, com són Economia i Hisenda, d'una banda, i Urbanisme, de l'altra. La primera, que passa a dir-se Àrea de Coordinació, Serveis Centrals i Economia, queda en mans de Rafael Duarte, l'home fort del govern de Lluís Tejedor, i un dels ideòlegs de l'equip municipal. La novetat és aquesta nova responsabilitat, *coordinació*, que implica fer-se càrrec de la relació, per exemple, entre l'ajuntament i les empreses municipals, o de les diferents àrees del consistori. També supervisarà les polítiques de comunicació de l'ajuntament, tant el butlletí com el web institucional o les campanyes de difusió.

L'Àrea d'Urbanisme, Territori i Medi Ambient serà responsabilitat de Sergi Alegre, amb la novetat que la regidoria de Medi Ambient adquireix entitat pròpia i s'assigna a la nouvinguda Alba Bou. Alegre no ha tingut un mandat fàcil, i ha hagut d'afrontar crisis com les esquerdes de l'AVE o la negativa dels veïns de la zona Prat Nord a ser expropiats per construir el nou barri sobre les vies. En els propers mesos haurà de portar al ple municipal la modificació del Pla General Metropolità per a aquest immens projecte urbanístic. Alba Bou, curtidora en l'Oficina Local Prat 21, es farà càrrec del desenvolupament de l'Agenda 21 local, i de totes les activitats relacionades amb les zones de reserva natural del Delta.

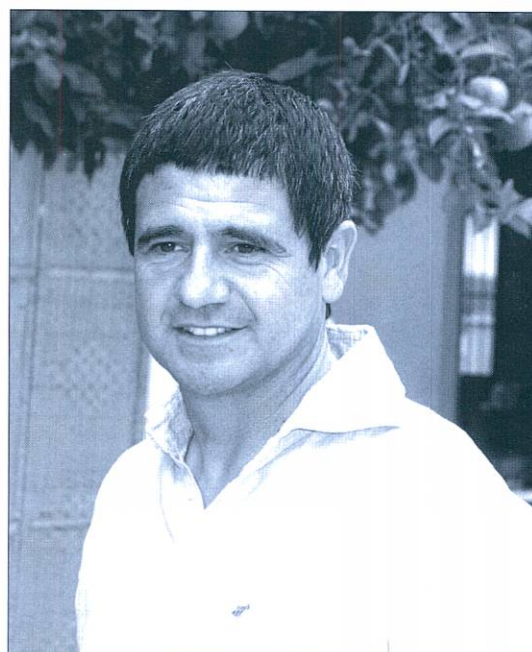
L'aposta més gran de l'equip de govern

L'Àrea de Cultura, Educació i Promoció Cívica ha estat assignada a Francisco Lorenzo, llicenciat en Econòmiques i la gran aposta d'ICV-EUiA per als propers quatre anys, vist l'important departament que li han confiat. A més, el nou Tinent d'Alcalde assumeix també la regidoria de Cultura,

Sense canvis en el repartiment de poder entre ICV-EUiA i PSC –que mantenen les mateixes carteres– ni relleus significatius a les principals àrees, però amb la incorporació dels joves que integren la llista municipal dels ecosocialistes, i que assumiran, en alguns casos, grans responsabilitats de govern. Així és el nou cartipàs de l'ajuntament d'El Prat, que es va aprovar en un ple extraordinari el passat 5 de juliol.



La regidoria de Sanitat i Consum serà gestionada per Marta Mayordomo, una cara nova a les files socialistes.



Joaquim Bartolomé repetirà a la cartera de Manteniment i Serveis Públics, després de coordinar la campanya electoral d'ICV-EUiA

El pacte de govern permet al PSC mantenir les seves regidories, que no varien ni un mil·límetre respecte a fa quatre anys

i el seu antecessor, Antoni Rodés, li ha deixat el llistó molt alt: haurà d'estar a l'alçada d'un home que ha deixat empremta a les entitats i que assistia a absolutament tots els actes. Lorenzo coordinarà la tasca de Neus Fernández, Margarita García i David Vicioso. La primera, vinculada a ICV durant molts anys, i dedicada a l'animació socio-cultural des de sempre, rep l'en-

càrrec de dinamitzar la regidoria de Joventut, desapareguda els darrers quatre anys, i que torna amb força, amb un Pla Jove que s'ha d'endegar. Margarita García assumeix en una sola regidoria la tasca que durant els passats quatre anys havien fet Ma. José Albaladejo i Ana Navarro. L'expresidenta de l'AMPA del IES Salvador Dalí fa valer aquesta feina per fer-se amb la cartera d'Educació, una àrea on els ajuntaments no tenen gaire cosa a dir. Però García haurà de treballar en una futura escola-bressol, i en el bon manteniment de les instal·lacions de tots els centres educatius de la ciutat –molts en obres o pendents d'inaugurar nous edificis, com el Joan Maragall o el Tarradellas-. Com a regidora de la Dona, té el repte de seguir l'implementació del Pla d'Igualtat Dona-Home.

David Vicioso, la quota

d'EUiA, s'encarregarà de la regidoria de Participació Ciutadana i Cooperació. Haurà de gestionar els programes i activitats municipals en matèria de solidaritat, cooperació i participació ciutadana. També viatjarà als diferents municipis agermanats amb El Prat, com Gibara (Cuba), i on es desenvolupen projectes subvencionats per l'ajuntament.

Policia Local, en mans d'Antoni Rodés

Promoció Cívica, que s'encarrega dels programes en matèria de civisme, gent gran, discapacitats i immigrants, recau en la figura d'Antoni Rodés, que, per una banda, depèn de l'àrea que coordina Lorenzo però, que d'altra banda, és Tinent d'Alcalde de Seguretat Ciutadana, Mobilitat i Transport. Rodés coordinarà a la Policia Local i vetllarà pel compliment de l'ordenança de Ci-



**MARMOLES
CUTILLAS**

**CUINES
BANYS
FAÇANES
ESCALES
PAVIMENTS
DECORACIÓ**

MARBRES, PEDRES I GRANITS

PENEDÈS, 66
POL. IND. FONDO D'EN PEIXO

TELÉFONO: 93 370 15 14 - FAX: 93 370 18 61
08820 EL PRAT DE LLOBREGAT (Barcelona)

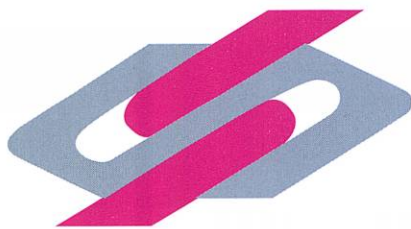


C. Catalunya, 29 · Telf. 93 479 09 74 · 08820 EL PRAT DE LLOBREGAT



PEUGEOT en EL PRAT

Avda. 11 de setembre, 239-245
Telf. 93 370 39 03 • 93 370 59 61



SUEPRAT

Subministraments elèctrics

**DISTRIBUÏDORS DE LES PRINCIPALS MARQUES
DE MATERIAL ELÈCTRIC I DE FONTANARIA**

OSRAM • SIEMENS • SIMON

ENS POTS TROBAR A

C./ Ribes de Fresser, 7
Telf. 93 370 83 11 - Fax. 93 370 43 42
08820 El Prat de Llobregat

C./ Consell de Cent, 245
Telf. 93 451 59 52
08011 Barcelona

C./ Bisbe Perelló, 6
Telf. 93 804 25 54
08700 Igualada

TALLER DE MUNTATGE DE QUADRES ELÈCTRICS

C./ Castella, 38
08820 El Prat de Llobregat



visme. També rep la responsabilitat de gestionar la nova xarxa de transport públic que s'ha creat a la ciutat, amb la posada en marxa en els darrers mesos de noves línies d'autobús. El carrer és seu.

Una àrea amb un llarguíssim títol, Àrea de Seguretat Ciutadana, Mobilitat i Manteniment i Serveis Urbans, que Rodés comparteix amb Joaquim Bartolomé. D'aquesta última part, Manteniment i Serveis Urbans, es fa càrrec de nou el membre de *diablos* d'El Prat. Bartolomé ha tingut un mandat dolç, i s'ha consolidat com un home imprescindible a l'equip que lidera Lluís Tejedor -va coordinar la campanya de les municipals-. Ara, haurà de continuar vetllant pel mobiliari urbà i la conservació dels espais públics. La senyalització viària, l'enllumenat públic, els parcs i jardins o els bancs i jocs infantils tornaran a ser els elements que Bartolomé apuntarà a la llibreta que sempre porta a sobre.

El PSC repeteix carteres

El pacte de govern permet al PSC mantenir les seves regidories, que no varien ni un mil·límetre respecte a fa quatre anys. José García, portaveu del PSC i *alcaldable* a les municipals, torna a repetir a la cartera de Projectes Urbans i Obres Municipals. García supervisarà la construcció del que després haurà de mantenir Quim Bartolomé. La millora de la via pública, la nova creació d'equipaments municipals, parcs i jardins urbans, o l'atorgament de llicències d'obres seran el seu



Francisco Lorenzo, coordinador de Cultura, Educació i Promoció Cívica, en el moment de jurar el seu càrrec

cavall de batalla. El passat mandat va tenir com a punts *negres* la urbanització del carrer Sant Joaquim o les interminables obres de la piscina del Fondo d'en Peixo.

Juan Pedro Pérez continua al front de la regidoria de Promoció Econòmica, una àrea que té fama d'anar com la seda. Pérez s'encarregarà de facilitar les iniciatives empresarials que sorgeixin a la ciutat, així com del reciclatge de treballadors i l'orientació i inserció laboral. Des de Promoció Econòmica s'organitza la Fira Avícola i es gestiona l'Escola d'Oficis Delta del Llobregat. També tindrà, però, la difícil tasca de fer front als reptes del comerç local, preocupat per les possibles repercussions del desenvolupament econòmic d'El Prat Nord.

L'Àrea d'Esports, Serveis Socials i Salut Pública segueix en mans de José Luis Olivera, després de patir una remodelació a principis de l'anterior legislatura. Olivera és també regidor d'Esports, tot i que molts van malinterpretar un presumpte discurs *de comiat* durant la passada Nit de l'Esport. Gestionar les llistes d'espera dels equipaments esportius serà una de les seves tasques, a més de posar gespa a alguns dels camps de futbol que encara no en tenen.

D'Olivera dependrà la feina d'Ana Fernández, regidora de Serveis Socials, que afrontarà la posada en marxa de la nova residència per a avis que es construeix al barri de Sant Jordi-Ribera Baixa. Els centres de dia i l'atenció domiciliària tornen a ser punts claus

d'aquesta regidoria: el PSC sempre ha fet gala d'ocupar-se "de les petites coses que també preocupen a la gent". La incorporació de Marta Mayordomo és l'única novetat socialista en aquest cartipàs. Es farà càrrec de Salut Pública i Consum, substituint Agüi de los Santos. S'ocuparà de la gestió de l'Oficina Municipal d'Informació al Consumidor i, entre altres coses, de la sempre conflictiva tramitació d'expedients sancionadors per normatives sobre possessió d'animals domèstics, i les llicències de tinença de gossos perillosos.

Poques sorpreses, doncs, a l'hora de repartir els càrrecs municipals. Però moltes responsabilitats per a gestionar una ciutat cada vegada més complexa.



Asesoria Técnica Laboral



ADMINISTRADOR DE FINQUES LABORAL • FISCAL • CONTABLE • ADM. DE FINCAS • SEGUROS

Juzgados de los Social • S.M.A.C (Conciliaciones) • Alta empresas en Seguridad Social • Seguros Sociales • Nóminas • Contratos de trabajo • Autónomos • Pensiones • Inspección de Trabajo

I.A.E. - I.V.A. • Declaraciones de Renta • Impuestos de Sociedades • Contabilidades • Constitución y Legalización de Sociedades y Cooperativas • Cuentas anuales y Registro Mercantil

Vehículos • Multiriesgos del Hogar • Multiriesgo comercio • Comunidades • Vida • Planes de pensiones • Enfermedad • Accidentes • Incendio

Administración de comunidades, pisos y locales • Alquiler de pisos y locales • Traspasos locales de negocio • Contratos arrendamiento • Tramitación cédulas de habitabilidad • Informes registro de la propiedad

Francesc Balcells, 10 (entrada por C. Lleida) • Telf. 93 379 59 99 • Fax. 93 478 81 07 El Prat de Llobregat

¡LO TENEMOS TODO PARA SU AUTOMÓVIL

AUTO
SONIDO

VEGA



Accesorios y recambios para el automóvil

RADIO CD MP3
100 EUROS

· AUTORADIOS · ALARMAS
· TELEFONIA MOVIL

MONTAJE Y
REPARACIÓN

CONJUNTO
RADIO CASSETTE CD
150 EUROS INSTALADO

Manos libres instalado
99 euros IVA incluido

Caldetas, 5 - Tel. y fax: 93 478 37 09 - El Prat de Llobregat
www.autosonidovega.com

INSTALACIÓN DE NEONES

OFERTA: Radiocassette con frontal extraíble 30 euros

cuibany

CUINES I BANYS

CADA REFORMA UNA CREACIÓ
Moquetes, parquets i paviments plàstics

Coronel Sanfeliu, 34
Telèfon 93 379 52 48

EL PRAT DE
LLOBREGAT



TRIF TORRENTS[®] S.L.

Construccions Metàliques
Puertas - Automatismos
Cerrajería

Lloret de Mar, 9
Teléfono. 93 379 40 95 EL PRAT DE LLOBREGAT
Fax. 93 379 31 18 (Barcelona)

Ferram

Fusteria i decoració

Ens trobareu a les noves oficines de
l'Avinguda Josep Anselm Clavé, 86-88

Telèfon: 93 479 18 70 • Fax: 93 479 10 45 • e-mail: carpinteria@ferram.com

SERVICIO
OFICIAL

TALLERES J.GARCÍA



CITROËN



C. CATALUNYA, 59-61 • EL PRAT DE LLOBREGAT • TELF. 93 379 16 55 - 93 379 32 23



CRISTALERÍA
METALISTERÍA

PEDRO

Cerramientos de aluminio en general ▶ mallorquinas ▶ rejas
▶ ballestas mamparas de baño ▶ vidrieras de aluminio y emplomadas
▶ cerramientos de aluminio-madera y persianas de aluminio y P.V.C.

Coronel Sanfeliu, 58 ☎ 93 370 17 02 • Fax 93 379 81 05 • El Prat de Llobregat (Barcelona)

Josep Vaccaro, arquitecte assessor de l'AV del Nucli Antic i ex cap tècnic de l'Ajuntament del Prat

“Si l'Eixample Nord no es planifica bé, correm el risc de crear un altre Sant Cosme”

JAVIER MARTÍNEZ / Josep Vaccaro (Barcelona, 1945) ho va tenir difícil per poder llicenciar-se en arquitectura. Als anys 60, l'accés a aquests tipus d'estudis era només reservat “als rics”. També es va llicenciar en dret, perquè considera que ambdues carreres són necessàries per desenvolupar la seva especialitat: edificació i urbanisme. Va ser tècnic municipal en cap a l'ajuntament des de 1981 fins l'any 1990. Tot i que reconeix que s'ha desvinculat del Prat, actualment assessora l'Associació de Veïns del Nucli Antic, afectada pels desperfectes de les obres de l'AVE.

–*Què està passant al casc antic amb les obres de l'AVE?*

–El Prat té un subsòl molt delicat, producte de les avingudes històriques del Llobregat. Aquest subsòl fa que qualsevol actuació s'hagi de fer amb molta cura. A més, tenim dos aquífers, un superficial i un altre de profund, i això complica més el tema, perquè quan es van començar a fer les obres del ferrocarril, es va utilitzar un sistema de drenatge incorrecte que va xuclar totes les aigües i això va produir les primeres esquerdes. Ara ja no es fa servir, però el mal ja està fet. D'altra banda, per fer el nou pont s'han col·locat els pilots amb un sistema d'hinques, que es perfora el terreny a base de cops. Comprenen les presses de l'AVE, però ha faltat un moment de reflexió i d'anàlisi abans de continuar amb les obres.

–*El sistema d'hinques és el menys costós. Quina és l'altra alternativa?*

–Consisteix en anar perforant el terreny i alhora anar tirant el formigó per tal que les terres no es vagin desmoronant. És més costós i requereix més complexitat tècnica.

–*I amb aquest tipus de perforació no apareixerien esquerdes?*



Josep Vaccaro, al seu despatx del carrer Balmes, a Barcelona.

“Els corrents subterranis d'aigua han estat modificats per les obres i poden haver causat les esquerdes al carrer Ignasi Iglesias”

- Almenys, tot el terreny que està al seu costat el deixa tal i com està, sense agredir-lo. Amb l'hinca, els primers tres metres no passa res, però quan el pilot es va clavant a 25 metres, les sotregades són molt intenses.

–*La vibració és tan gran com per arribar al carrer Ignasi Iglesias, que és a 200 metres?*

–Bé, aquí hi ha d'altres factors. Encara no hi ha estudis geològics molt afinats, però pensi que les pantalles laterals del túnel de l'AVE van pujant a mesura que s'apropen al riu. Quan s'eleva, hi ha un corrent d'aigua, que baixa en direcció muntanya-mar, que desestabilitza el terreny. És un efecte semblant a quan estàs quiet a la vora del mar i et comença a passar l'aigua per sota de la planta dels peus. Arriba un moment que notes que t'enfonses.

–*Llavors creu que les esquerdes d'Ignasi Iglesias són més producte del corrent d'aigua?*

–En aquest cas, sí. No crec que

els pilots arribin a provocar aquestes esquerdes. Estan massa lluny.

–*Però el cas és que les obres i els desperfectes continuen. Hi ha alguna manera perquè les administracions puguin aturar el procés?*

–L'Associació de Veïns del Nucli Antic ja ha presentat una petició a l'ajuntament perquè s'aturin les obres. Primer, pels danys en els edificis. Segon, pel dany a l'aquífer. I tercer, perquè part de les obres s'estan fent sobre uns terrenys que no estan qualificats com a sistema ferroviari. La plataforma de l'AVE està agafant part dels terrenys de la Seda que estan encara qualificats com a terreny industrial.

–*Això es pot corregir?*

–Clar. En casos d'obres urgents d'interès públic hi ha un procediment per requalificar els terrenys sense haver d'aturar necessàriament les obres. Però aquest canvi de planejament, que depèn d'un acord del consell executiu e la Generalitat, no s'ha fet.

–*Llavors, són il·legals les obres?*

–Home, des del moment en què no respecten el planejament, podem dir que no són legals. No voldria utilitzar la paraula “desídia”, però de vegades l'Administració descuida els aspectes formals que més l'afecten.

–*Creu vostè que el Prat es transforma massa de pressa?*

–El Prat sempre ha estat molt castigat. És la gran reserva de sistemes generals de l'àrea metropolitana. Aquí s'inclou el riu, l'aeroport, el centre direccional... Si a això sumem un subsòl molt dèbil, el conjunt és explosiu. Abans, les obres tenien uns efectes més continguts, però avui dia, l'obra pública té una capacitat d'agressió il·limitada. Per això es van crear les decla-

racions d'impacte ambiental, que de vegades és només com un paper més ficat a l'expedient de l'obra.

—Ara el gran repte sembla que és el Prat Nord.

—Sí, abans el Prat tenia unes grans mancances d'urbanització a les zones de l'avinguda Llibertat, la Granja, etc. Això es va arreglar abans dels anys 90. A partir de llavors, es van fer els polígons de l'Estruch i el Mas Blau, que semblava que deixaven tancat el Prat. Ara hi ha la oportunitat de desenvolupar la part nord.

—Com creu que s'hauria de desenvolupar aquesta ampliació?

—En primer lloc, ha de tenir un enllaç lògic amb el casc urbà actual. No es pot agafar bisturí i tissores i destrossar els carrers Nicolás María Urgoiti o Ponsic. Després, la quantitat de vivenda pública que vol fer l'ajuntament pot descompenyar l'estructura social del Prat. Si dels 30.000 nous habitants, 15.000 tindran perfil econòmic de protecció oficial, serà una transformació notable.

—Però el Prat necessita vivenda accessible, i no oblidis que la ciutat té un perfil obrer important...

—Sí, però la pròpia Llei diu que la vivenda pública ha d'estar integrada en l'estructura social i urbanística de la població. Actuacions com la de Sant Cosme han estat nefastes, perquè van incorporar molta gent de Montjuïc que trencava una estructura històrica del Prat que havia estat potser conservadora i d'un nivell mitjà. Van ser 8.000 habitants nous disgregats del casc urbà, i això és difícil de païr per a un municipi. Això no només ha passat al Prat, sinó també a Ciutat Badia o a Sant Boi. Per aquest motiu, si l'Eixample Nord no es fa bé, correm el risc de crear una altra zona disgregada.

—Què pensa del projecte municipal que preveu aixecar el casc urbà per sobre de l'autovia?

—És un disseny equivocat. Jo la soterraria. Al Hospitalet ho han fet i ha funcionat. No es pot aplicar el bisturí sobre el casc urbà i després aplicar solucions

poc traumàtiques sobre grans infraestructures com l'autovia. Segons els meus càlculs, la rampla que en volen fer passar per damunt pesarà dos milions i mig de tones. Aquesta "boina" no farà cap bé ni a la imatge ni a l'aqüífer. En canvi, a l'Hospitalet, sense necessitat de cobrir el cent per cent de l'autovia, s'ha creat un sistema de carrers i avingudes que creuen de nord a sud.

—Hi ha, doncs, arguments tècnics i exemples que ja estan funcionant. Llavors, quines raons poden empènyer a l'ajuntament a prendre la decisió contrària?



“L'actual equip de govern no creu en la participació del sector privat en les obres públiques”

—Se m'acudeixen poques. Vull pensar que no és el cas, però avui dia entre els tècnics hi ha molt de dependentisme respecte del polític. És a dir, al polític se li acudeix una idea genial i llavors busca al tècnic que li digui que sí. En aquest cas, superar l'autovia és més fàcil i barat, si ho comparem amb el sidral que s'ha muntat a l'Hospitalet, però ens hem de

preguntar si no val la pena buscar solucions més complicades si el resultat final és més beneficiós per a la ciutat.

—Quan vostè era tècnic de l'ajuntament, les seves opinions independents li van portar problemes?

—La veritat és que va haver-hi una primera època en què vaig tenir l'oportunitat de participar en el canvi urbanístic de la ciutat, però després va arribar una altra en què no em vaig sentir tan còmode i vaig demanar la situació d'excedència en la qual em trobo actualment.

—Ningú no li va recomanar aquesta opció?

—No. Tampoc no em van recomanar que em quedés, però la veritat és que quedar-me a l'ajuntament comportava la pèrdua de desenvolupar altres oportunitats professionals.

—Com ha estat la seva relació amb els dos alcaldes amb els qui ha treballat?

— Antonio Martín, tot i que malauradament el vaig conèixer poc temps, em va donar la impressió de ser una persona amb una vivesa innata i una gran capacitat per fer-se amb les persones. Tejedor és molt intel·ligent i té una gran capacitat de treball. El Tejedor que recordo és una persona receptiva i comprensor de tot el que se li deia. No sé, per això, si

aquests 26 anys d'alcaldia li han posat una mica rígida la cintura. De vegades em sorprenen algunes de les seves decisions.

—Abans em parlava de la urbanització de l'avinguda Llibertat. El creixement del barri de Llevant podria ser un bon exemple de la transformació urbanística del Prat?

—Podria ser, el que passa és que aquestes zones ja tenien unes estructures consolidades com a ciutat dormitori des del franquisme. Després és quan van gaudir d'una transformació i un teixit social molt consolidat.

—Només correspon als ajuntaments dissenyar les transformacions urbanístiques?

—Jo crec molt en la participació del sector privat en l'urbanisme. Però l'actual equip de govern, per les mostres que dona, potser no hi creu massa. S'ha de saber incorporar a l'urbanisme a tots els operadors privats, perquè tenen una visió professional que, controlada per l'administració, poden enriquir els projectes.

—Per què diu que l'equip de govern no creu en el sector privat?

—Perquè em consta, per exemple, que a l'Eixample Nord 170 de les 200 hectàrees totals de terreny les volien gestionar mitjançant l'expropiació, un sistema on la part política dirigeix tot el procés. Però de vegades els polítics no veuen massa lluny en el temps, ni tenen experiència ni visió econòmica.

—Quina diferència hi ha quan intervenen els operadors privats?

—L'enriquiment de mires. L'administració pot fer una planificació de vivendes molt barates, sí, però amb l'únic objectiu de tenir el control econòmic sobre els que hi vagin a viure.

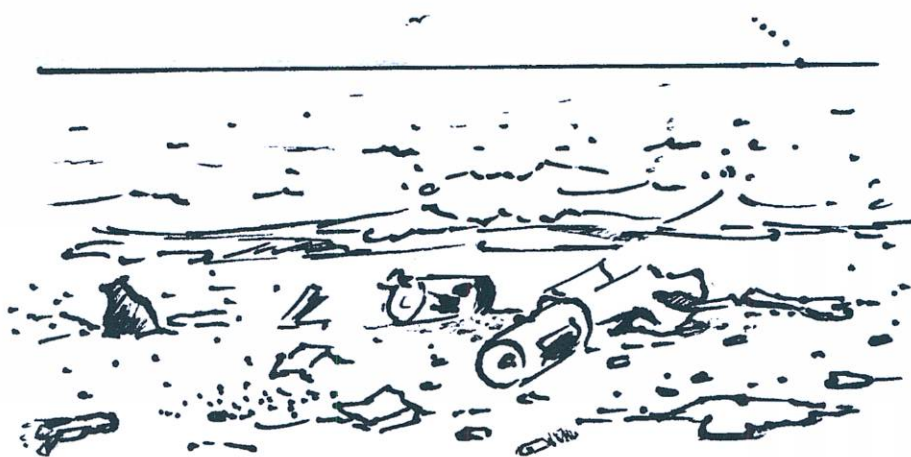
—Hem parlat gairebé de tots els terrenys del Prat. Anem a l'aeroport. Quarta pista sí o no?

—Han de passar moltes coses al Prat abans de tenir una quarta pista. Amb tres, de moment, n'hi ha prou. Aquí també hi ha un problema: les terminals quedaran molt desconnectades fins que no hi arribin els metro. ■

A l'edició del passat gener d'aquest periòdic, sota el títol "Quan les actuacions van contra natura", Pere Baltà, solidaritzant-se amb tots els que ja tenien esquerdes per les obres de l'AVE, deia "el fet pot afectar-me directament". Ara, que han arribat les esquerdes a casa seva, no val allò de "Qui ho anava a dir!", perquè ell mateix ho deia, tot manifestant-se desconcertat per l'actuació municipal recriminable, sobretot a "un ajuntament on té majoria una coalició que per menys de res exigeix un informe d'impacte ambiental".

El que no corre vuela. Y a veces puedes darte un batacazo. Esto es, al parecer, lo que le ocurrió al teniente de alcalde de urbanismo cuando conoció la noticia de que habían aparecido grietas en el domicilio de un conocido pratense, exdiputado al Congreso de Madrid. Según nos cuentan, este edil, demostrando verdadero celo en cumplir con su obligación, afirmó que las grietas eran debidas a unas obras -que aún no habían comenzado- en un solar "pegadito" a la casa del exdiputado. Cuando comenzaron a trabajar en el solar de marras, el edil envió a un notario para demostrarlo, sin saber que antes otro notario y un arquitecto habían levantado sendas actas que recogían que las grietas ya existían. La experiencia es un grado. ¡Inocente! ¡Inocente!

Un altre regidor que també es cobrí de glòria en aquest affair fou Rafael Duarte, quan, en passar encapçalant la Bicicletada pel carrer Ignasi Iglèsias, cridà dirigint-se al «pelotón» que aquelles eren les cases de les que es deia que s'havien esquerdat a causa de les obres de l'AVE, quan era evident que es devia al solar en obres que hi havia al costat. L'afirmació feta a crits indignà als veïns del carrer que també tenien esquerdes i no precisament al costat del referit solar. En Duarte va per bon camí si vol ser el successor de Tejedor, qui, per cert, ni ha aparegut per aquest barri.



Después de la verbena de Sant Joan, las playas del área metropolitana volvieron a quedar más o menos decentes tras la actuación de las brigadas de limpieza e incluso de presos, como en Barcelona. La excepción, cómo no, fue El Prat, donde al día siguiente por la tarde aún se observaban en la arena vasos, botellas de cristal y toda suerte de desperdicios. A la vista de los hechos, creemos que el hermanamiento cubano-pratense, en vez de con Gibara, debería ser con Bahía Cochinos.

El descarrilamiento del Euromed del puente de Sant Joan dejó bien claro lo que se venía rumoreando por las altas instancias desde hace semanas: aún no estamos preparados para la alta velocidad. Éste venía a 120 km/h y miren dónde fue a parar.

Continua el sorteig diari a l'estació de Rodalies per esbrinar quina màquina cancel·ladora de bitllets ens obrirà el pas. El dia amb més fortuna, fins i tot funcionen un parell.

Antoni Rodés és el nou responsable polític de la Policia Local. Queda clar, després de l'experiència de Pérez-Moya i de Pedrero, que la comissaria local és el purgatori per on han de passar els regidors abans d'acabar la seva vida política municipal.

Les forces d'esquerres s'omplen la boca parlant de la Llei d'Igualtat, però a l'hora de la veritat, els titulars de les regidories de la nova coalició ICV-PSC vesteixen majoritàriament amb pantalons. Quin exemple!

No sabemos si son pantalones lo que falta en la Brigada de Obras, pero el hecho es que comienza a haber más socavones de



lo habitual en las calles de El Prat. Y las ramitas de los arbustos del carril bici de la playa empiezan a ser peligrosas para la vista. Ya saben: cemento y tijeras de podar.

LA TIRA



Un PP amb poca credibilitat

A poc menys de vuit mesos per a les eleccions generals, els dos partits amb opció a governar els propers quatre anys es col·loquen a la línia de sortida per la lluita electoral que com vostès saben dura més que el que oficialment hauria de durar. En aquests moments, i segons els darrers sondejos, el partit dels socialistes parteixen amb un lleuger avantatge sobre el partit popular. I, si el discurs i les formes del PP no canvien radicalment, crec que el triomf del PSOE està assegurat.

Tot i que en reiterades ocasions el PP ha estat advertit que la seva política no duia enlloc, de vegades les crítiques han vingut de dins de les seves pròpies files, la realitat és que han continuat a la seva. L'oposició dels conservadors no ha renovat, no ha variat, ni ha renovat el seu discurs ni les seves formes, tot i la substitució de Rajoy per Aznar.

La seva tossuderia en no assumir la seva anterior derrota electoral i en crear dubtes indemostrables sobre el triomf de Zapatero, ajudats per alguns mitjans de comunicació, com la cadena COPE han portat al PP al ridícul més espantós. Un mitjà radiofònic que s'ha dedicat malaltissament a insultar, difamar i donar falses i subjectives informacions que l'única cosa que ha aconseguit és desprestigiar el bon nom del periodisme.

Per intentar aconseguir-ho, el partit de l'oposició s'ha desentès de les polítiques socials i econòmiques, que són les que veritablement interessa als ciutadans i, s'han dedicat a altres assumptes d'una manera malaltissa. Ha centrat el seu debat polític en temes polítics més simbòlics per erosionar al Govern com per exemple, l'autoria de l'atemptat del 11M, l'ensenyament de la religió a les escoles, la unitat de la pàtria suposadament amenaçada pel nou Estatut de Catalunya i, sobretot, la lluita del terrorisme. En aquest darrer apartat ha carregat, incomprensiblement, molt més la seva ràbia contra un president de govern escollit democràticament a les urnes que no pas contra els assassins d'ETA.

Considero que els estratèges del Partit Popular han errat considerablement i que Mariano Rajoy s'ha rodejat dels polítics més rancis, conservadors i ressentits del seu partit. El PP ha de canviar molt el seu discurs i les seves formes si vol tenir credibilitat i opcions clares a ocupar la Moncloa a les properes eleccions. Encara té temps, doncs vuit mesos poden donar molt de si.

Mentre reflexionen els polítics del PP, aprofito per desitjar a tots els lectors del Delta unes bones i merescudes vacances. Fins a la tornada.

MÀXIM PUJADE I MUMBARDÓ

Triste récord en contaminación

Con el cierre de las fábricas de La Seda, La Papelera y Fisipe, grandes centros de contaminación de sulfuro de carbono y dióxido de nitrógeno, la ciudad parecía que había ganado la batalla de la contaminación y las autoridades municipales prometían miles de puestos de trabajo con la ampliación del aeropuerto, sin pensar que éste se ha convertido en un foco importante de contaminación.

Ahora resulta que estamos a la cabeza de contaminación. La C.E.E. enciende la señal de alerta cuando una ciudad supera treinta días al año los índices de contaminación por ser perjudiciales para la salud.

En El Prat superamos los 114 días anuales, lo que quiere decir que estamos rozando el colapso y han tenido que avisarnos desde fuera que nuestro aire se podía cortar con tijeras.

Contamos con dos importantes auto-vías, las cuales están casi todo el día colapsadas con los coches parados y emitiendo dióxido de carbono. Nadie hace nada para evitar estos colapsos

Ampliamos el aeropuerto para recibir más de treinta millones de pasajeros y hay días que entre llegadas y salidas superan las mil aeronaves. ¿Saben lo que contaminan los mil aviones?

El futuro puerto de mercancías construido en la desembocadura del antiguo cauce del río Llobregat, también contaminarán los barcos que no paran los motores porque tienen que generar su propio fluido eléctrico.

La mayor depuradora de Europa también contamina. La futura desaladora también contaminará lo suyo. La futura planta de energía eléctrica para que funcione la desaladora no creo que lance al aire roscas por sus chimeneas.

Por lo tanto, menos favorecer la ampliación del aeropuerto porque a mayor número de aviones, mayor grado de contaminación. También tendríamos que poner alguna traba a las grandes instalaciones que nos colocan en nuestro municipio porque nadie las quiere en su propia casa.

La salud de los ciudadanos de El Prat tendría que estar por encima de las necesidades del resto de la Corporación Metropolitana.

Quizás desde el mismísimo ayuntamiento, valdría la pena que en vez de preservar espacios para los pajaritos como el "corriol cama negra" se preocuparan un poco más del medio ambiente y dedicaran recursos para medir los índices de contaminación y poner coto a las emisiones de ciertas actividades como el aeropuerto, el puerto o la futura desaladora.

Juan Miñarro

Carta oberta al president del CB Prat

Avui estem a 20 de juny. Es clou així la programació dels actes a celebrar fins

aquesta data amb motiu del compromís del seu club envers al 75 aniversari del Basquetbol Pratenc, fet palès amb el document entregat a la ciutadania en la seva presentació pública, el 18 de desembre passat

En aquesta cursa cap a la seva ITACA particular, a excepció dels actes celebrats el 18 de gener i 29 de març d'enguany, s'ha quedat aturada. La seva barca, malgrat el suport del nostre ajuntament, no li ha servit per evitar el naufragi. Els seus remers han perdut la brúixola.

Com es troba, senyor President, després de la seva sembra de zitzània en tot el camp del bàsquet pratenc? Com diu un conegut i savi adagi: "Para este viaje no hacían falta alforjas"

No obstant això haig de trencar una llança al seu favor. El suport específic del alcalde, manifestat en una comissió de govern, no li ha servit de cap ajut. Soc plenament conscient, del que significa la catau frase "Amb el suport de l'Ajuntament" i més al constatar que una petició aixecada al nostre govern local el dia 30 de novembre de 2006, deu seguir dormida en el calaix de "asuntos pendientes", fins que s'albiri el numero administratiu, o, siguem clars, el polític.

Senyor President, els nostres antecessors del basquetbol pratenc, no es mereixen aquesta pantomima, engreixada des de les altes esferes.

Rumiem-hi tots, ja que a la nostre ciutat no se la pot traïr constantment.

Jaume Nadal Pellisa

Exsecretari de l'Associació d'exjugadors i Amics del Bàsquet Pratenc

Ser usuari de rodalies i pratenc, doble patiment

Ja fa uns mesos os vaig explicar lo difícil que teniem els pratencs arribar a l'estació de RENFE. Ara que han passat varios mesos i podem fer un balanç de la situació:

1.- Almenys hi ha deu guixetes on introduir el billet per poder baixar a l'andana però només en funcionen una, a vegades dos.

No serveix de res que n'hi hagi tantes perquè encara que n'hi ha mes, no funcionen i hem de fer cua per passar.

2.- Tren de l'aeroport - Aeroport-Estació de França

Som molts els pratencs que estem agraïts aquest tren encara que cada dia arribi amb retard al seu destí. Estem agraïts perquè surt de l'aeroport i quan arriba a casa nostra ve buit i per aquest motiu podem pujar, i fer el trajecte asseguts, es l'únic tren que tenim els veïns del Prat per anar a treballar en condicions que no siguin inhumanes.

... Però massa bonic i bo perquè durés.

Totes les cartes adreçades a la 'Bústia' del periòdic "Delta" -encara que es publiquin amb inicials- han de portar les dades personals dels seus autors: nom, cognoms, adreça, número de telèfon i número de carnet d'identitat. Així mateix, cal que siguin escrites a doble espai i que no superin les vint-i-cinc línies d'extensió. "Delta" es reserva el dret a escurçar-les. En cap cas es mantindrà correspondència sobre les cartes adreçades i no publicades ni s'atendran trucades telefòniques. Es poden enviar per correu, per fax o a l'adreça electrònica del periòdic "Delta": periodicdelta@yahoo.es

Fins al setembre



S'ha acabat el curs acadèmic. El polític tot just acaba de començar però la corporació municipal ja és de vacances. Abans, però, han fet els deures o, si més no, això sembla. Hem estrenat nou cartipàs. S'han assignat les responsabilitats, la feina, que no serà minsa, pels propers quatre anys. Déu ens agafi confessats!

Ens retrobarem al setembre, mes de festa major, que tornarà omplir de polítics i adherits el balcó de l'ajuntament i els espais públics de la ciutat de nombrosos esdeveniments d'oci i xerimola perquè els pratencs gaudim del Prat, del "nostre lloc al món", si la pluja -fenomen meteorològic poc probable a aquestes alçades del canvi climàtic- no ho espatlla. Però, ja ho sabem, vivim en "un país que no sap ploure" i pot passar de tot.

I el setembre ens portarà també la tardor, la bellesa serena dels colors ocre, pastel, de les fulles dels arbres, que en caure faran de catifa de carrers i places, que la brigada de la neteja municipal -com és el seu deure- desfarà tots els dies.

El setembre estaran més avançades les obres de la terminal sud de l'aeroport i fins i tot potser coneguem les companyies que hi operaran, circumstància, com se sap, de vital importància pel nostre municipi i pels seus habitants. Segurament, aquest mateix mes ja estarà acabat el segon túnel ferroviari perquè hi pugui passar el TGV al desembre. L'estació intermodal es podria inaugurar pels voltants de Nadal, i els ciutadans podríem celebrar-ho fent-hi algunes compres nadalenques a les botigues que s'hi posaran. El setembre serà més propera la data de l'inici de les obres de la dessalinitzadora, de la reconstrucció de la granja de La Ricarda, de la urbanització del Prat Nord, ... i del Sud, de la limitació a 80 quilometres per hora a l'anella viària de la ciutat per contaminar -ens diuen- menys.

El setembre serem tots plegats una mica més grans -que no més savis- i tindrem els mateixos mals de cap de sempre.

Fins al setembre!

Josep Maria Canalías
Director de DELTA

Desde aquesta setmana ens han posat trens nous i m'agradaria que algú del consistori pugés en aquest tren i baixés a Passeig de Gràcia (això sí es que pot).

Des del vagó fins al terra hi ha un espai de almenys 50 cms., la barra per agafar-se està per dins del vagó, així que no hi ha un altre que saltar. Avui anava una senyora gran que hem tingut que agafar-la des de dins i uns altres viatgers des de baix. Això sí no tenim en compte les persones amb alguna lesió (hernies, coixeres...)

Ah! Per pujar a la cabina del maquinista sí que ho han tingut en compte ...hi han dos esglaons...

3.- Les voreres que envolten l'estació són estretes, una és la que estan fent les obres de la piscina i l'altra les obres de l'Ave. Per on se suposa que hem de anar els peatons?

4.- Hi ha tres autobusos que fan pràcticament el mateix recorregut, no hi ha ningú que s'hagi plantejat un recorregut alternatiu?. El carrer Penedés es podria estudiar perquè almenys algún autobús pugés cap l'estació i pogués recollir la gent que anem caminant (ja que l'altre carrer, Av. Canal, és inaccessible...carrer peatonal).

5.- Quan estava l'anterior estació provisional hi havia una sincronització entre l'horari dels autobusos (L-10) i els trens. Ara la parada està mes lluny i a més a més l'estació és soterrada, per què ningú es preocupa d'aquestes coses?

Som molts els que ens sentim desamparats a l'hora d'anar cada dia a treballar amb tren. No hi ha ningú en aquest poble que es preocupi dels pratencs que agafen el tren?... Clar, ja han passat les eleccions!!!!!!!

Marga Martín

Amb l'aigua al coll

Contacte efimers a l'estiu

A l'estiu tota cuca viu, d'acord amb la dita popular. El cert és que l'estiu, amb la humitat i la calor insuportables, és una de les millors èpoques de l'any.

Quines són les millors fotos que tenim per casa? Les del banyador, la bicicleta, la casa del poble, la tallada de síndria, la disfressa... Un munt d'imatges per recordar la infància que, al cap dels anys, hem mitificat i trobem que era meravellosa.

I què dir dels amics d'estiu? Sobretot, dels que només vam conèixer durant 15 dies de la nostra vida, perquè eren els cosins dels veïns de la urbanització cutre on els pares tenien un casinyol en obres perpètuas, on ara fallava la llum, ara l'aigua...

No hi haurà mai amistats més intenses que les que vam lligar amb aquests infants totalment desconeguts, per als quals ens vam inventar una vida més aventurera, una escola més divertida i uns pares més interessants que els nostres cansats progenitors.

La gràcia era no tornar-se a veure, no posar a prova els "aventis", que ni tan sols recordàvem amb exactitud. La traïmoia de la fantasia és massa feble per enfrontar el pes feixuc de la realitat.

La gràcia era, al cap i a la fi, un record desdibuixat, alguna foto que no expressava res del que havíem sentit l'estiu passat (des de quan les fotos s'expliquen soles?). I, si teníem molta sort, trobar un altre desconegut per repetir la passió intensa de l'amistat "ex novo".

Més d'una vegada, anant pel Metro, he pensat en les amistats efimeres dels estius de la infància. No perquè en recordi alguna; ja s'han esvanit del tot de la memòria, sinó per la pulsio sobtada pel desconegut. Asseguts (és necessària una certa comoditat per establir relacions) ens posem a parlar amb el veí de la dreta o de l'esquerra, i ens trobem explicant la vida. O escoltant la d'ell o ella.

No saben el que poden donar de si 10 o 12 minuts. Un trajecte entre Sant Andreu i plaça Catalunya, per exemple. Afinitats, coincidències, lligams remots de coneguts que no verificarem mai, i ja tens dues ànimes bessones i còmplices. Dues persones que es diran adéu amb emoció. Això sí, tindran molta cura, si es veuen un altre cop per casualitat, de girar la cara. No s'ha de temptar la sort amb una repetició incerta.

Transcendents contactes efimers.
MANOLITA SANZ

L'enorme abstenció d'aquestes darreres eleccions haurien de donar un toc d'alarma a la classe política, però entre el Beverly Hills en el que diuen que vivim i aquest "lloc al món" que masquem hi ha una gran distància que fa que la realitat sigui confusa. El Prat és una de les 28 poblacions catalanes amb el dubtós privilegi de no haver passat en les municipals del 50% dels sufragis. És molt il·lustratiu veure que la majoria es troben a Barcelona i l'àrea metropolitana, una zona on en els darrers anys s'ha practicat un model polític que difereix ben poc d'un poble a un altre i que cada dia sembla més esgotat. A cop d'alcaldes personalistes i a cop de consensos entre partits, han decidit qüestions que a nosaltres mai ens havien consultat com a ciutadans, ni tansols quan se'ls votava. És normal que la gent tingui la percepció de que som una mera comparsa del que ja està més que decidit des d'altres esferes, i no només polítiques.

Entorn de l'abstenció hi ha tota una sèrie de tòpics que ens han repetit intencionadament ridiculitzant-la i que han servit també perquè no parem atenció al que succeeix realment quan es reparteixen els percentatges com a bons germans polítics. Però clar, no és el mateix apropiari-se unes escorialles que més de la meitat del pastís. La cosa ja comença a olorar, i sobretot, quan a les tres darreres consultes hi ha més abstencions que vots, continuant tot, estatut "cepillado" inclòs, sense cap més novetat que unes paraules per lamentar la baixa participació i la promesa d'un futur estudi on ens explicaran perquè no votem. El repartiment de l'abstenció permet que tot quedi a casa i s'inflin els resultats de cada partit, no és el mateix els percentatges locals oficials: IC-EUA (38,65%), PSC (25,39%), PP (14,08%), CIU (9,11%), ERC (5,93%), que fer-los tenint en compte tot el cens, sempre i quan reconeixem l'existència física d'aquests 25.500 pratencs que no van votar, fet que no els és agradable. La cosa quedaria: IC-EUA (18,15%), PSC (11,9%), PP (6,61%), CIU (4,2%) i ERC (2,78%), i això posa les representativitats i "majories" al seu lloc real. Potser estem acostumats que els que no voten no comptin sota l'excusa tendenciosa de que no volen participar, però quan és la meitat d'una població creuem una barrera més que simbòlica i hauriem d'anar desacostumant-nos. Perquè a algú li pot donar una lipotímia intentant entendre com és possible que quan tots els partits perden vots, alguns encara guanyin escons i d'altres perdent quasi un terç dels seus votants només perden un

Ciudadà abstencionista

representant. Tot és perfecte pels partits polítics en aquest sistema electoral però ja va sent hora de que ho sigui per tots.

Les causes que porten a l'abstenció són un fet complex d'explicar. Entre els tòpics utilitzats alguns ho atribueixen a la bona salut de les nostres platges i muntanyes, sembla que el sol i el bon temps les alenten però el més enigmàtic és que la pluja i els núvols també. Un altre tòpic ho explica com el passotisme encarnat en persona, aquell individu, normalment jove, que li dona igual tot i no veu res més enllà del seu cotxe derrapant per les avingudes. El que també resulta un gran enigma és la quantitat de milers d'aquestes persones que cada dia amb el seu mòbil voten entre un Bisbal i un Bustamante o fan fora a algú d'una casa, granja o illa. Es podran fer fora presidents o alcaldes algun dia amb el mòbil? Els més polititzats veuen en l'abstenció la decadència d'una classe política i partits en els que la gent no s'hi sent representada i alguns poden anar inclús més enllà advocant pel compliment del vell somni llibertari antisistema. Inclús ha sorgit una nova teoria del president Montilla afirmant que és l'acceptació de que les coses van bé i a la gent ja no li val la pena anar a votar perquè estem encantats amb els nostres polítics. Magnífica aquesta.

Possiblement cap dels tòpics serveixen per si sols per explicar l'alta abstenció i la cosa està en una barreja de tots molt més complexa. Les motivacions poden ser moltes com les que porten a una persona a votar, però independentment de la causa hi ha un fet objectiu: la gent cada cop està més allunyada del discurs dels polítics i cada cop hi ha més persones que no participen en les eleccions, si parlem de més de la meitat de la població la democràcia grinyola. El que a qualsevol escala de veïns o associació amb uns mínims democràtics hagués suposat la suspensió i repetició del sufragi per manca de quòrum, pels nostres polítics no pot ser un fet a lamentar i prou. Els proposo una cosa, comproment-se a que si en unes eleccions més de la meitat de la població no vota, sabent que no les repetiran, almenys els seients que ocupin les seves senyories siguin ajustats a la representació real i no la fictícia com fins ara, potser si la cadira els perilla posaran més esforç i nosaltres ens estalviarem uns quants sous de persones que entren perquè no hi ha més collons que entrin, encara que al final els acabin votant quatre.

JOAN MONTBLANC · Historiador

Se'ns ha mort el savi.

És així de simple. Ho direm i repetirem molts i de mil maneres diferents, però tots vindrem a dir el mateix. Qui en sabia més sobre tots nosaltres, els pratencs, que Jaume Codina i Vilà? Qui sabia més dels carrers que trepitgem i de les terres que els envolten?

Tots els pobles, per petits i humils que siguin, tenen aquella persona estimada i respectada per tothom que esdevé el cronista de la vila. El mestre Codina era així i molt més. Era el nostre cronista i el cronista de tota la comarca. Certes persones tenen el do d'acumular la saviesa del seu voltant i de ser-ne brillants portaveus. Aquest do el tenia el mestre Codina, el fill petit de cal Matetes.

Moltes vegades havia escoltat dels seus llavis la pregunta retòrica que encapçala aquest escrit i que defineix de manera clara el seu tarannà. Ho comento en dues pinzellades.

El primer aspecte important d'aquesta dita és pròpiament el seu significat. El treball del bou, lent, però continu. La preparació filològica del Dr. Codina, per atzars de la vida (aquest cop afortunats), es transformà en la més apassionada investigació històrica. L'any 1954 comença la història de l'historiador: és quan indaga la data exacta de la butlla de creació de la parròquia que donaria origen a El Prat. El resultat dels seus estudis es publica en el diari *Prat*, periòdic del qual havia estat cofundador. Aquesta fou l'espurna d'una flama intensa, duradora, que il·luminà més de 50 anys de publicacions. A la meua biblioteca comptabilitzo prop d'una cinquantena de llibres seus, i sé perfectament que encara me'n manquen. Hores i hores de laboriosa recerca en arxius, de confecció minuciosa, a mà, de milers de fitxes sobre els més petits detalls de la realitat del delta del Llobregat, de redacció de llibres, articles, ponències, conferències... Quanta cosa no queda encara al tinter... Quantes intuïcions que cal confirmar,

On vas bou que no llauris?

Al mestre Codina

quants treballs començats... Aquesta és òbviament la nostra tasca des d'avui mateix.

El segon aspecte de la dita que vull comentar és la seva dimensió agrícola. El bou llaurant, el pagès, la gent del fang, els senyors del delta. El mestre Codina, voluntàriament, restringí la seva recerca al delta del Llobregat, a les terres que banya el pare Llobregat quan arriba a la mar(e) Mediterrània. Bàsicament se centrà en El Prat, Sant Boi i L'Hospitalet. Però aquesta passió per la microhistòria li va fer guanyar una profunditat, un detall en la investigació, inusual en els historiadors de les nostres terres. Estic convençut que poques geografies properes poden estar tan orgulloses com la nostra de la meticulositat amb què ha estat tractada. Llegir qualsevol passatge de la seva obra, escrita en un català bellíssim, és obrir una finestra al paisatge deltaic dels nostres avantpassats; dels qui, com nosaltres ara, visqueren, lluitaren, patiren i moriren en companyia, més o menys conscient, d'un riu, un mar, una terra, un cel i una mateixa història.

Malauradament, als darrers anys de la seva vida, el mestre Codina no va gaudir de la força física del bou. "L'homme est un roseau pensant", deia el filòsof francès Blaise Pascal. L'home és una canya pensant. La imatge, plena de feblesa i de força alhora, s'adiu del tot a ell. El seu cos es vinculà com una canya del seu delta estimat, però el seu pensament, la seva saviesa de cronista de la vida, d'historiador de la vila, l'acompanyà, ens acompanyà, sempre. I ens continuarà acompanyant gràcies a la seva obra, extensa, magnífica, del tot imprescindible.

Era un enamorat de la seva gent, del seu poble i de la seva història. Aquesta història d'amor té un final feliç. Com a bon amant, dedicà esforç, temps i passió a la seva estimada. I n'ha obtingut el fruit desitjat. La Història l'ha acollit al seu si. Jaume Codina i Vilà forma part de la Història.

PUIGMALET

ICV-EUiA i PSC posen les bases de la seva col·laboració per quatre anys més

El Prat Nord i els aparcaments, eixos estratègics del pacte de govern



José García i Lluís Tejedor, el passat 5 de juliol a l'edifici consistorial, després de signar l'acord de govern per als propers quatre anys. Foto cedida per l'ajuntament d'El Prat. (Foto cedida per l'Ajuntament del Prat)

NEUS MACÍAS / Si fa quatre anys van organitzar una roda de premsa, amb llum i taquígrafs, per escenificar l'acord de govern, enguany només una foto penjada a la pàgina web de l'ajuntament dona fe de la reedició del bipartit que governarà El Prat durant el proper mandat. Una foto, presa moments abans del ple d'organització –celebrat el 5 de juny –, i un document de 16 folis que detalla les bases d'aquest pacte per al període 2007-2011. Un text que es publica quan fa un mes i mig que han passat les eleccions, i 21 dies després de la constitució de l'ajuntament, on ja es va fer manifesta la intenció del PSC de recolzar la candidatura de Lluís Tejedor i entrar així de nou a formar part de l'equip de govern.

El document detalla que els

dos partits han fet “un balanç positiu” de la coalició del període 2003-2007 i, per tant, van iniciar un procés de diàleg orientat a “garantir la governabilitat i estabilitat necessàries per abordar els importants reptes que té plantejats la nostra ciutat per als propers anys”. Amb la intenció de “recuperar la confiança dels ciutadans”, es comprometen a desenvolupar polítiques per millorar “la seva qualitat de vida” i es marquen reptes urbanístics i territorials, a més d'aconseguir una ciutat “cohesionada socialment” i amb una economia “diversificada i terciaritzada”.

Entre els projectes que es plantegen per a aquest mandat, ocupa un espai important el desenvolupament urbà. El cobriment de les vies i la construcció de la nova estació per-

metran “l'ordenació del creixement de l'Eixample Nord”. A aquesta zona preveuen la construcció progressiva d'aproximadament 7.600 habitatges. També volen engegar la definició del Prat Sud, i del sector de la Ribera, on ha de construir-se el camp de futbol de l'Espanyol. El nou equip de govern també determina “el final de l'expansió de l'aeroport al terme municipal d'El Prat”.

Pisos i aparcaments, una de les prioritats

L'habitatge i l'aparcament són dues prioritats per a la coalició, segons el document publicat. A més de l'Eixample Nord, és previst el desenvolupament residencial al sud de l'Avinguda Onze de Setembre, on es construiran 3.000 pisos. En l'àmbit de l'aparcament, a més de les

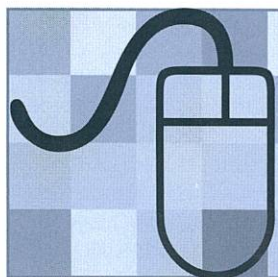
170 places previstes a l'aparcament ja en fase de construcció a l'Avda. Montserrat, s'habilitaran 250 places més sota el Centre Cultural de la Pl. de Catalunya; 200 a la Pl. Blanes; 70 al barri de Sant Jordi; 120 a la Pl. 17 de setembre, i es comercialitzaran 150 places de pàrquing de l'Incasol a la Plaça de l'Amistat. De nou torna a plantejar la possible implantació de zones blaves, principalment a la zona d'Avinguda Montserrat.

El futur Prat Sud acollirà un espai firal definitiu, per desenvolupar mostres i exposicions. I en els terrenys que deixarà lliure el trasllat de l'Escola d'El Parc s'ubicarà una escola de música. El Centre Artesà continuarà pendent del seu Pla d'Usos i d'un projecte d'obres, i es reconstruirà la Granja de la Ricarda, entre el barri de Las Palmeras i la Barceloneta.

El riu serà un dels grans protagonistes del nou període, segons els plans del bipartit. Els seus marges es recuperaran per a ús ciutadà, i serà un gran parc fluvial. El Camí del Sorral, que el recorre en un bon tros, formarà part de l'Anella Verda, una xarxa de rutes practicables a peu i en bicicleta.

Com a novetat, l'equip de govern crearà un Premi de Ciutat anual per reconèixer les aportacions de persones i entitats a la comunitat.

Malgrat que les línies d'actuació estan ja marcades, d'acord amb “l'anàlisi dels programes respectius i, per tant, de les coincidències ideològiques i de prioritats programàtiques”, els dos partits es comprometen a elaborar un nou Pla d'Actuació Municipal (PAM), que recollirà les propostes de la ciutadania. El PAM resultant d'aquest procés de participació ciutadana s'elaborarà abans de finalitzar el 2007. ■



Envian's bústies, suggerències o textos

periodicdelta@yahoo.es

El PP premia Gallego i el fa diputat provincial

N. M. / Antonio Gallego, portaveu del PP a l'ajuntament d'El Prat, va ser investit diputat provincial a la Diputació de Barcelona el passat 19 de juliol. El PPC té quatre representants a aquesta administració. D'aquesta manera, es veuen recompensats els bons resultats que el popular va aconseguir a la ciutat les passades eleccions municipals, "els millors a l'entorn provincial", segons Gallego, i millora la projecció pública del jove polític pratenc. Aquesta elecció respon a un perfil "de consens", diu el popular. "Crec que sóc una persona que s'avé amb totes les estructures del partit".

El portaveu del PP assumirà noves responsabilitats dins la Diputació, com assessorar, coordinar i donar suport



als 179 regidors que va aconseguir aquesta formació política a la província de Barcelona el passat 27 de maig. "Això no implica que m'allunyi dels meus compromisos amb els ciutadans d'El Prat". Ben al

contrari, explica Gallego, que assegura que intentarà "escombrar cap a casa, i intentar que la ciutat en tregui algun benefici d'aquest nomenament". "Aprofitaré la meua presència a la Diputació per tractar de millorar les prestacions que pugui rebre el municipi".

Fins ara, el càrrec de diputat del PP per la demarcació de L'Hospitalet - Baix Llobregat era ocupat per Rafael Cañedo, regidor popular de Sant Boi. Es tracta de la primera vegada que el PP d'El Prat col·loca un dels seus regidors a la Diputació. ■

Marta Ferrusola, amb les Pratenques de CiU



Marta Ferrusola, acompanyat de Jordi Gili i militants del partit nacionalista.

N. M. / "Admiro les associacions de dones, on aquestes es poden relacionar i dedicar-se a la cultura, a fer amistat, a les manualitats... No ens hem de quedar a casa, perquè el país ens necessita". Així va dirigir-se Marta Ferrusola, dona de l'expressió de la Generalitat, Jordi Pujol, a un conjunt d'afiliades i simpatitzants de Convergència i Unió a El Prat, que es van aplegar a la seu del partit per donar suport a PRATENQUES, una agrupació que

ha nascut dins de CiU per fomentar la incorporació de la dona al món social. Aquesta entitat està dirigida per Gemma Domingo, número 3 de la coalició a les municipals.

Marta Ferrusola va parlar de la tasca que fan aquestes dones, "que van ajudar moltíssim a la campanya: els partits no són res sense la gent que els hi dona suport". També va animar a les dones a "sortir de casa", no només en campanya, "sinó tot l'any, perquè hem

d'escampar què som els catalans, quina és la nostra història, i dir que ens volem governar nosaltres mateixos". Ferrusola va criticar, sense anomenar-lo, José Montilla, a qui va referir-se com "aquell senyor que hi ha a la Plaça de Sant Jaume, i que cada dilluns va a les reunions del PSOE a Madrid, on li donen instruccions". Va assegurar que el seu marit "estima Catalunya, i últimament es fa uns tips de patir impressionants". ■

Els electors d'ERC també diuen "no" al tripartit

N. MACÍAS / Els votants, simpatitzants i militants d'ERC aproven la decisió del partit de mantenir-se al marge del pacte de govern, segons es desprèn de les seves manifestacions durant l'assemblea que el partit independentista va organitzar el passat 9 de juliol a l'Hotel d'Entitats. La reunió va servir per marcar els principals compromisos d'ERC amb el seu electorat i per definir la seva acció a l'oposició. Però també perquè els militants i electors poguessin fer arribar a la direcció del partit les seves preguntes i inquietuds. Així ho va manifestar Xavier Padilla, president d'ERC a El Prat, que va assegurar que donarien explicacions "de com pensem gestionar la nostra presència a l'ajuntament", i també detallar per què "ens hem quedat a l'oposició".

Joan Camps, regidor d'ERC, va fer la cronologia dels seus contactes amb l'alcalde, Lluís Tejedor, des que el va trucar per oferir-li entrar a un pacte de govern tripartit.

El major problema d'aquesta manca d'entesa va ser El Prat Nord. "No ens haguessin deixat fer ni una petita variació al seu projecte, i nosaltres hauríem d'haver votat en contra de moltes decisions, i fins i tot dels pressupostos destinats a aquestes obres".

Les preguntes dels electors van anar encaminades a conèixer quina és l'actual situació de les obres de l'AVE i en quin moment es troba el projecte d'El Prat Nord. "Tot i que la nostra força és relativa, des d'ERC farem tot el possible per evitar l'enderroc de la zona habitada", va dir Xavier Padilla. "El fet que al ple municipal del mes de maig s'ajornés la seva aprovació dins el Pla General Metropolità ens dona temps per fer alguna cosa", va concloure Joan Camps. ■

La Contracrònica

Fent la maleta

Era l'últim ple abans de les vacances, i la cosa es va notar. Va durar ben poc comparat amb els anteriors. Els nostres polítics es van limitar a aprovar i donar compte de tots els aspectes del nou organigrama consistorial. I ràpid que la platja espera!

No sabem si seria per les presses ja esmentades, o per la pobra sonorització de la sala de plens de l'ajuntament, que costava molt de seguir allò que anava dient la dona encarregada de llegir els punts de l'ordre del dia. I és una llàstima tenint en compte que la claca tornava a ser molt nombrosa, cosa que no deixa de sorprendre donat l'abstencionisme electoral imperant. Seran tots familiars dels regidors o militants acèrrims dels partits corresponents? Una nova incògnita per anar indagant. És una llàstima també perquè parlant de temes sucosos com l'assignació econòmica als grups municipals o el règim de retribucions dels membres de la Corporació, les dificultats per seguir el fil del que es llegeix t'acostuma a deixar amb un pam de nas. Jo tinc la meua pròpia teoria al respecte: la culpa és de l'extremadament rebuscat llenguatge administratiu. No sé quan ni qui va arribar a la conclusió que un text corporatiu és millor quan més reviscolat sigui el seu lèxic. No és una malaltia del Prat, sinó una epidèmia en totes les administracions públiques. Compadeixo a la dona encarregada de llegir els punts a tractar als plens, ha d'anar ben ràpida si no vol que tots estiguem condemnats durant cinc hores sentint les immenses parrafades de text de funcionari. A més, l'alcalde Tejedor es va encarregar d'avivar el foc recomanant que "no cal llegir tots els punts". Ja dèiem abans que les vacances són a tocar.

El Felip-Neri Gordi no és gaire amic dels plens ràpids

o "a pinyó fix", com ell mateix va definir. A ell li van les coses més pausades. I si cal repetir es repeteix, no vagi a ser que algú no ho entengui. És el que va fer: continuant amb el discurs del dia de la investidura, va explicar que es van abstenir perquè el de ICV i PSC era l'única via de govern plausible i que estan a l'expectativa de trobar raonament i consens, encara que "de moment hem vist poca rectificació", deia el portaveu de CIU. Tejedor s'ho mirava esmaperdut. Ell no tenia previst que en un ple de tràmit administratiu com aquell algú volgués tocar-li el crostó. Després Joan Camps (ERC) va fer un parlament per reclamar la participació de tots els grups municipals en el consorci del Prat Nord i va demanar més implicació política per acabar amb els alts índex d'abstenció. L'alcalde, tot remarcant que "aquell no era un dia per parlar", va dir que "al senyor Camps l'he entès", donant a conèixer, sense esmentar noms, que a Gordi no hi ha per on agafar-lo.

El portaveu i únic regidor d'ERC va demostrar que fila molt prim quan va voler corregir alguns verbs i paraules del seu discurs d'investidura del ple constitutiu del Modern. Seguint en aquesta tessitura el republicà pot donar molt de joc als plens, tot i que en aquest cas feia un gra massa. L'Antonio Gallego (PP), que seu al darrera de Camps, s'ho mirava com si acabés de veure un marcià.

Ara tots de vacances i l'equip de govern aprovat al juny (les urnes van posar la nota) encara que la mitjana va baixant i algunes assignatures sembla que queden pendents pel setembre. Fins aleshores caldrà arribar amb les piles ben carregades.

SERGI OLIVERA

Les muntanyes del Prat

El Prat és un terme pràcticament pla. Mai ha tingut accidents geogràfics importants. Potser, sobresortia el marge de defensa del riu que anava paral·lel al curs del Llobregat. Era un terraplè allargassat i frondós d'uns pocs metres d'alçada que, en alguns indrets, tocava el corrent i, en altres, s'allunyava. Aquell marge elevat i arbrat servia per preservar camps, masos i el nucli urbà de les avingudes del riu. Les infraestructures també l'han esborrat, a l'igual que platges, sembrats agrícoles, senderes de delta, pinedes i masies.

Em ve a la memòria també piles de terra vegetal, cobertes d'herbam, que els pagesos escampaven en un camp fondo per anivellar-lo als que l'envoltaven.

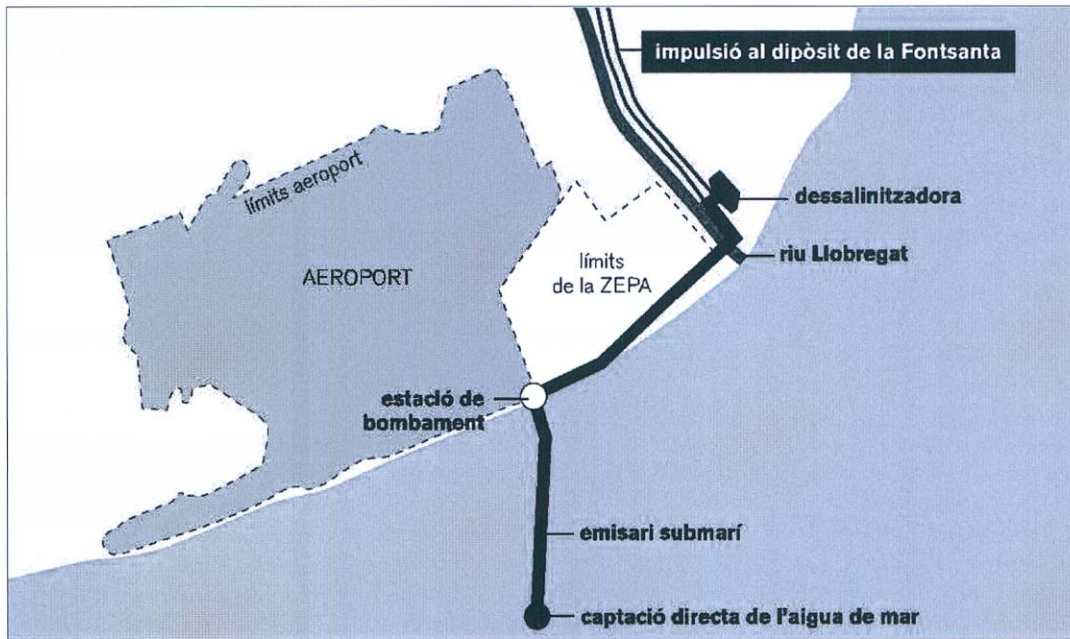
No obstant això, quasi de cop i volta, han aparegut muntanyes. No sabem exactament quan aquestes van sorgir però tenim la convicció que també desapareixeran. Són monticles de dimensions variables que s'enlairen més d'una dotzena de metres. Algú ha dit que tenen alguna vaga semblança amb els cons volcànics. Es tracta de dos amuntegaments de terra que la ma-

quinària ha aixecat, al nord del traçat ferri, en els antics terrenys de La Seda de Barcelona, s.a. i darrera de l'hipermercat. Aquestes plataformes de terra sobreposada són ermes, polsegoses, sense cap vegetació que les màquines mouen i remouen aparentment sense cap sentit. Alguna veu afirma que les muntanyoles emmagatzemen presumptament àrids per comercialitzar-los. L'única decoració que tenen són vehicles de tracció mecànica: pala carregadora de rodes, retro-pales mixtes, camions, dúmpers i, fins i tot en alguns festius, motocicletes que fan cross.

No sé quant CO² deuen llançar a l'atmosfera ni si la seva actuació respecta els protocols mediambientals. Tot i haver una xarxa de control de medi atmosfèric, no en veiem cap dada. Paisatgísticament, el resultat d'aquest trasbals que ha destruït el verd periurbà és trencador i desolador. És molt difícil comptabilitzar darrerament tanta liquidació de natura en tant poc temps com hem estat veient. No sabeu quant m'agradaria que arribés una onada d'aire fresc.

JOSEP CAMPS · Historiador

El projecte de la futura dessalinitzadora del riu Llobregat es presenta com respectuós envers el medi ambient



Esquema de la ubicació de la dessalinitzadora i el tub submergit (font: ajuntament)

JAVIER MARTÍNEZ / El projecte de la planta dessalinitzadora que la Generalitat instal·larà a la desembocadura del riu Llobregat va prenent cada cop més forma. Segons la informació facilitada per l'Ajuntament del Prat durant una conferència al Centre d'Informació Prat 21, la planta entrarà en funcionament "cap al 2009", sense precisar més. El que sí es confirma és la capacitat productiva de la dessalinitzadora: aportarà 60 hectòmetres cúbics cada any, més de 10 vegades la quantitat d'aigua potable que consumeix el Prat anualment. També proveirà el 17% de l'aigua potable de la regió metropolitana de Barcelona.

El document elaborat per l'ajuntament presenta la dessalinitzadora com una "font de generació d'un recurs escàs al nostre país". Un altre dels avantatges que es destaca és

A la informació facilitada pel consistori s'assegura que el projecte compleix els requeriments ambientals i que portarà beneficis per a les zones naturals

que permetrà reduir "molt significativament" la dependència de l'aigua en les conques fluvials, al mateix temps que dotarà de major volum d'aigua les lleres del riu, la qual cosa propiciarà el manteniment d'un "cabal ecològic". En general, les dessalinitzadores es plantegen com un dels recursos del futur immediat per a

afrontar un clima cada cop més sec on les mancances d'aigua comencen a ser habituals.

A la informació facilitada pel consistori s'assegura que

el projecte compleix els requeriments ambientals i que portarà beneficis per a les zones naturals. En primer lloc, el projecte preveu la construcció d'un dipòsit per a retenir i depurar l'aigua residual que baixa pel canal de la Bunyola, que d'aquesta forma arribaria neta al mar. També es preveu l'adquisició pública dels terrenys de la zona de protecció especial per a les aus (ZEPA) de la Ricarda. D'altra banda, es rehabilitarà l'antiga caserna dels carrabiners i l'edifici del semàfor per a destinar-los a l'educació ambiental.

La construcció de la planta costarà 238 milions d'euros, un 75% dels quals vindrà aportat pel Fons de Cohesió de la Unió Europea i un 25% d'Aigües Ter-Llobregat, empresa pública depenent del Departament de Medi Ambient i Habitatge de la Generalitat. ■

Com se li treu la sal a l'aigua

La dessalinitzadora captarà l'aigua de la superfície del mar gràcies a un emissari submergit de 2 km de longitud i situat a 30 m de profunditat. L'aigua arribarà a uns pous des dels quals, mitjançant unes canonades soterrades, l'aigua arriba al dipòsit de la planta. Allà es durà a terme una primera cloració de l'aigua per descartar-hi possibles bacteris.

A la fase següent, anomenada "pretractament", s'ajusta el pH i la composició química de l'aigua i es filtra la sorra i altres possibles partícules. Després, l'aigua es bombeja a alta pressió envers unes membranes i després, per rebaixar-li l'acidesa derivada del seu baix pH, se li afegeix cal i diòxid de carboni. Després d'una nova cloració per garantir que es troba desinfectada, l'aigua ja potable es connecta a la xarxa de distribució pública. La sal sobrant del procés es retorna 2 ó 3 quilòmetres mar endins a través d'un emissari.

Prat Motor, S.L.

C. Cerdanya, 46 (entrada Av. Remolar, 9) El Prat de L. Telf. 93 370 33 50 · Fax. 93 478 39 37 · e-mail: pratmotor@eresmas.com



OPEL

La Cooperativa Obrera de Vivienda planea construir nuevos pisos

NEUS MACÍAS /Sin esperar al inicio de la urbanización de El Prat Nord –en el que también tiene intención de participar– la Cooperativa Obrera de Vivienda (COV) ha puesto en marcha un nuevo proyecto para construir un edificio de 12 pisos en un solar de su propiedad, situado en la calle Lo Gaiter del Llobregat, que también albergará dos plantas subterráneas destinadas a aparcamientos. Actualmente, este terreno está destinado a parking. Esta iniciativa, aprobada por los socios en una asamblea extraordinaria celebrada el pasado 31 de mayo, prevé construir viviendas de protección oficial en régimen de alquiler, que se adjudicarán según la lista de espera que ya funciona en la Residencia Cooperativa que tienen en la Avenida Montserrat. “Probablemente será una adjudicación temporal–



Antoni Pedrero, tesorero de la COV.

asegura Antoni Pedrero, tesorero de la COV– por un periodo de cinco años, como se ha hecho en otras promociones. Ya hay experiencias anteriores, y aprendemos de sus aciertos y sus errores”. Los pisos serán de una y dos habitaciones, y el presupuesto se ha fijado en 2.100.000 euros. La cooperativa aportará 240.000 euros, y el resto se concertará mediante préstamo hipotecario

con una entidad bancaria. El edificio tendrá un sistema de agua caliente a través de placas solares.

500 viviendas en El Prat Nord

En dicha asamblea extraordinaria también se informó sobre el “Plan de Actuación 2007-2011”, que cuenta con importantes proyectos, tanto a nivel urbanístico como social.

La COV se abrirá a la admisión de nuevos socios solicitantes de vivienda para promover la construcción de 500 pisos–400 de propiedad y 100 de alquiler– en El Prat Nord. “Es un plan muy ambicioso–aseguró Pedrero durante la asamblea–, y para su desarrollo se precisará más tiempo, pero deberíamos enmarcarlo en el periodo de mandato”. LA COV realizará gestiones con el ayuntamiento para tener acceso a estos terrenos.

La entidad también se ha marcado como prioridad el reto social que supone la creciente situación de dependencia de muchos ancianos. Por ello, realizará un estudio para definir la demanda y realizar, si fuese necesario, el proyecto de construcción de un equipamiento de 50 viviendas con servicios para personas mayores en fase inicial de dependencia. En el mismo sentido, se realizará un estudio para la posible asistencia a domicilio de personas necesitadas. También proyecta promover actividades lúdicas, como la creación de un centro sociocultural en las antiguas dependencias del colegio Ramón y Cajal–calle Arús, nº5–, así como una biblioteca y una sala de actos. La COV estudiará la posibilidad de crear una Fundación, y gestionar a través de la misma todos sus proyectos. ■

Reflexions d'un observador

Tot caminant per l'antiga «carretera fina», com qui va a l'Aviació

L'Observador s'ha anat tot sol caminant per l'antiga carretera de l'Aviació, que arrencava tot just quan l'empedrat del carrer de Casanovas s'acabava. S'ha perdut aquella pintoresca denominació de «carretera fina», potser sorgida de la manera de dir de la jovenalla que hi anava a fer córrer els seus artesanals patinets de fusta i coixinets.

Per aquella carretera que portava a un aeroport que ara necessita autopistes, metro, tren d'alta velocitat..., ja passaven els personatges de l'època. Hi ha qui recorda la comitiva que acompanyava el general Franco i algú conserva una mirada dolça de l'Eva Perón.... Pel mig del Prat passaven les grans figures de la política, però també les del cinema i del espectacle, del futbol i de les curses de braus... I ara que Paul Preston ha explicat la presència dels escriptors de la generació perduda a la nostra desgraciada guerra civil, potser queda algú que va parlar amb Hemingway o amb John Dos Passos tot servint-los un whisky al bar del camp d'aviació de Can Canudas, fent un lapsus d'una crispada discussió sobre la manipulació a que els sotmetien els estalinistes.

Algún altre pratenc li devia portar les maletes a aquell Frank Sinatra que arribà crispant pensant que l'Ava Gardner li feia el salt amb un «toreador». A Tossa diuen que Mario Cabré –que per cert presentà un llibre de poemes a La Masia que dirigia el malaurat Daniel J. Prat– no arribà a passar el llindar de la porta de l'Ava. El polifacètic Marius era tot un cavaller. Entre la multitud a peu d'escala de l'avió que portà Cantinflas a BCN s'hi veien cares del Prat, com hi eren en arribar els cracks de Barça que fitxà Samitier.

I no sempre era gent que portava les maletes. En Riera es va fer famós com a mecànic i la Palmira, la seva dona, feia aturar una comitiva oficial quan la reconeixia el ministre que havia passat pel Prat com oficial d'aviació. Cal esmentar els Zaragoza i Bayón al front de la delegació d'Iberia. Xavcier Bertomeus,

antic fotògraf de Delta, és ara pilot. Hi ha pratencs que ara mateix ocupen càrrecs de rellevància tècnica a l'aeroport –Eduard Álvarez i Josep Puigventós, posem per cas–. Saber d'ells pot fer entendre que la història de l'aviació catalana es va iniciar en aquest delta pla que ens portà l'aviació, malgrat que alguns –com si fossin deus– ara hi vulguin fer muntanyes.

Cap altra ciutat més que El Prat mereix un museu de l'aviació. Al costat del poder agrícola i industrial, El Prat pot presumir d'aeronàutica. Canudas arrelà al Prat. El Cafè del Pont va ser l'hotel de les tripulacions que van obrir les rutes d'Europa cap el sud. A les seves cambres hi van fer nit grans personatges. Va ser lloc de trobada del jovent que descobria l'aventura de l'aviació i que, després, movia influències perquè els fills fessin la mili al destacament del Prat. Hi ha pratencs que varen ser companys de caserna de personatges que, han acabat sent rellevants. Venien a les fondes del poble per escapar-se del ranxo de la caserna. El *teniente* Martínez que, encara passeja pel Prat, podria explicar moltes històries. Una d'elles es transcendent: era allà quan Franco expulsà el col·laboracionista Pierre Laval cap el piquet d'afusellament que l'esperava a França.

La memòria es perd quan se'n va un personatge d'aquests. Josep Horts, mecànic d'aviació que arribà a comandar un aeroport estratègic durant la Guerra Civil, conversà amb l'Indalecio Prieto. A les memòries del coronel Sandino, cap de l'aeròdrom el 18 de juliol de 1936, es patent una estreta relació amb la comunitat del Prat. Com es veu, hi ha moltes històries de l'aviació que caldria explicar; no tot són maleters i hostesses, encara que aquest pot ser el principi per acabar trobant gent com Paco Sevilla fent de sobrecàrrec en un vol transoceànic. Ara, en el trajecte Londres / NY de la British, hi hi tenim en David Tierra. Gràcies a tot plegat, molts pratencs han viatjat pel món pagant l'assegurança i prou, que es tota una ganga.

L'OBSERVADOR

La casa que fa nosa

Una propietària i un constructor pugnen per la urbanització d'uns terrenys

JAVIER MARTÍNEZ / La casa de pagès ubicada al número 147 del carrer de Tarragona porta un any i mig sent objecte de discòrdia entre la seva propietària i el constructor que vol desenvolupar a la zona el pla municipal d'urbanització previst des de 1992.

Sembla que la casa de la Pepita Prieto fa nosa al pla especial de reforma interior del sector de Cal Saio, que preveu la construcció d'un parc i de vivendes de fins a quatre pisos. La casa i el garatge adosat de la Pepita ocupen 450 metres quadrats de la superfície total del sector afectat. Els 3.100 metres quadrats restants pertanyen a Josep Esteve, promotor propietari de l'empresa constructora Industry Ibérica.

Segons la Pepita, el constructor va contactar amb ella pels voltants d'abril de 2006 per intentar que li cedís els terrenys de la casa i el garatge. A canvi, li oferia dues cases noves unifamiliars de dues plantes en concepte de permuta. "Com que jo no entenc d'aquestes coses, vaig buscar assessorament", diu. El va trobar en un arquitecte pratenc, familiar seu, vinculat a la política local, que li va fer un informe on constaven al detall els metres quadrats que eren de la seva propietat i les possibilitats que podia contemplar l'opció de la permuta.

Després de conèixer les intencions del promotor, la Pepita va demanar consell a "un conegut que treballa en un banc". "Em va dir que, per a un constructor, fer dues cases unifamiliars de 140 metres podia suposar uns 50 milions [de pessetes] de cost, i que en canvi ell [el constructor] trauria molt més rendiment dels meus terrenys", comenta la propietària. "Llavors ho vaig comentar i vaig demanar diners com a compensació extra", afegeix.

Consultat per aquest periòdic, Esteve discrepa de l'assessorament prestat pel treballador del banc. "Jo li deixaria els 50 milions i a veure si amb això li dona per fer-se dues cases", afirma el constructor. Segons la seva visió, "arriba un moment en què l'ajuntament diu que s'ha d'arreglar aquest terreny.



Façana de la casa i el garatge de la Pepita Prieto, al carrer Tarragona

Nosaltres, com a part majoritària contactem amb la propietària de la casa; hem anat negociant i cedint tot aquest temps fins que arriba un límit en què només ens queda actuar segons el que preveu la Llei", argumenta Esteve. El constructor assegura que cada cop que estaven a punt d'arribar a un acord, "a la propietària li semblava poc". Explica que "el límit" va arribar quan la Pepita li va qüestionar la qualitat dels acabats que ell proposava per a les dues vivendes noves. "Si li costava el mateix treballar amb uns materials o uns altres, quin problema hi havia en què canviés els acabats?", es pregunta la Pepita.

Acord trencat

Amb tot, a mitjans del passat mes de març van arribar a un principi d'acord, però es va trencar tan bon punt com els papers es van posar sobre la taula. "A les converses vam acordar que, durant el temps que durés l'obra, el constructor em cediria un pis i un local per guardar alguns estris antics del camp, però a l'escrit de l'acord no figurava res d'això; només es parlava de les dues cases unifamiliars. Li vaig dir que necessitava consultar l'acord amb el meu advocat, i llavors el promotor es va empipar i va marxar. Ja no hem tornat a parlar", explica la propietària de la casa. Segons explica, veient que no havia

signat l'acord, la van tornar a trucar des de l'empresa promotora per donar-li un termini de set dies per canviar d'idea. "En set dies, el meu advocat no va tenir temps de mirar-se bé l'acord, i elshi ho va manifestar mitjançant burofax". La Pepita diu que la següent resposta per part del promotor va ser un altre burofax citant-la a constituir una junta de compensació, "una operativa completament normal que respecta els drets de tots els propietaris", segons Esteve.

La propietària tem que el resultat final del procés sigui una ordre d'expropiació per part de l'ajuntament. Un altre arquitecte consultat per aquest periòdic comenta que la propietària té tot el dret a no marxar de casa seva, però que en casos com aquest, en què un ajuntament urbanitza per primer cop un carrer, la propietària hauria d'assumir part dels costos.

La Pepita diu que el seu advocat l'ha advertida que plantejar un litigi podria allargar molts anys. "A més, m'ha dit que hauria de deixar un dipòsit d'uns 720.000 euros per si finalment el constructor té la raó i ha hagut de passar tots els anys del procés sense poder edificar", explica, i afegeix: "Ara estic pendent que em cridin de l'ajuntament; fa temps que vaig sol·licitar una reunió, perquè crec que és on tenen l'última paraula". ■

«Rubricatus» celebra el desè aniversari

IMANOL CRESPO / La societat en què vivim, sovint, s'encarrega de destacar les diferències de cada persona i d'assenyalar-les amb el dit. Evitar aquesta discriminació de les persones amb disminució psíquica és l'objectiu principal de la Fundació Privada Rubricatus. La fundació ha intentat en els seu deu anys de vida trobar les qualitats de cada treballador i potenciar-les per fomentar la inserció laboral d'aquestes persones amb discapacitats intel·lectuals.

Rubricatus gestiona tres centres ben diferenciats segons el nivell de discapacitats: el Servei de Teràpia Ocupacional El Corriol, que aporta un programa rehabilitador integral per a cada persona amb una discapacitat intel·lectual superior al 65%; el Servei Ocupacional d'Inserció Sant Isidre per a persones amb una disminució superior al 33% i que reben una formació per posteriorment ocupar un lloc de treball; i el Centre Especial de Treball "Tesiprat", el qual ofereix un treball remunerat.

Complet el desè aniversari, "Tesiprat" funciona en àmbits diversos com la correspondència i missatgeria, hotelaria, jardineria i manipulats. El creixement de la Fundació és evident. Rubricatus oferia al 1997 els seus serveis a una trentena de persones, una quarta part de les més de 120 persones que gaudeixen avui dia de les prestacions de la Fundació. "Tesiprat" és una empresa que es troba en una fase de consolidació al mercat i d'expansió i, per poder assegurar aquesta fase, són molt importants les implicacions d'agents socials com són la de les obres socials de les entitats bancàries. En aquest sentit, amb les inversions econòmiques al projecte de la Fundació Rubricatus "Integrats en el present per crear futur", de la Caja de Ahorros del Mediterráneo (CAM), Caja Madrid i La Caixa, s'ha aconseguit la compra de nova maquinària i mitjans, els quals han creat 35 places de treball. ■

Les dues cares de l'estiu

SERGI OLIVERA / Arriba l'estiu, s'acaba l'escola. Molts pares continuen treballant i els fills ja no poden ocupar gran part del seu temps en les activitats acadèmiques, i en molts dels casos, les famílies es veuen gairebé obligades a trobar alternatives perquè els "reis i reines de la casa" estiguin atesos quan els grans no són a casa, o bé pel simple fet de trobar un entreteniment estiuenc per a infants i adolescents.

Al Prat l'ajuntament s'ha encarregat, com cada any d'informar a cada casa de totes les activitats per a joves que tenen lloc a l'estiu per mitjà d'un fullet informatiu. Es divideixen les pràctiques entre cultura i esports i per sectors d'edat entre els 3 i els 16 anys. Tots els casals infantils i esplais de la ciutat col·laboren i s'impliquen. Cal tenir en compte que és precisament a l'estiu quan aquest tipus d'associacions fan el seu agost. Resulta curiós observar però, que és aquest el mes de l'estiu que menys activitats per als nens conté. Sobretot pel que fa les culturals i les cases de colònies. En canvi, les pràctiques esportives al Sagnier, el casal de bàsquet del CEM Julio Méndez i el campus de bàsquet de l'Estruch són les úniques activitats publicades per l'ajuntament que cobreixen l'agost. Es sobreentén que és un mes on gairebé tothom té vacances i marxa fora, però pot haver-hi casos de tots colors.

Tot i l'escassetat d'activitats a l'agost, la varietat de les opcions d'oci i entreteniment estiuenc per als més joves va en increment amb els anys. A més de les típiques sortides de colònies i els esports més convencionals, com poden ser futbol, bàsquet i natació, es sumen la gimnàstica rítmica i una clara aposta pel voleibol, sobretot a la platja on s'arriba a organitzar un campionat nocturn. Per la vessant cultural, són dignes de menció els tallers de teatre, dibuix, pintura i ceràmica, que poden significar una bona alternativa a les acampades i colònies de tota la vida.

Quant als preus, la gran majoria d'activitats tenen un cost que oscil·la entre els 50 i els 100 euros. Només algunes sortides i colònies superen els 200. En definitiva, les activitats d'estiu per a nens i nenes resulten teòricament força assequibles per a les butxaques d'una família mitjana del Prat.

El Centre Esplai, la gran novetat

La presència del recentment inaugurat Centre Esplai al barri de Sant Cosme ha fet pujar un esglaó més l'oferta d'oci juvenil de la nostra ciutat. Sense ser un local d'esplai pròpiament dit, des de l'edifici del carrer Anòia la Fundació Catalana de l'Esplai coordina totes les activitats a casals d'estiu, colònies, campaments, rutes i camps de treball. En total, unes 250 activitats amb 54.000

L'àmplia oferta d'activitats infantils i juvenils a El Prat contrasta amb els problemes que es troben les famílies per trobar un lloc on els avis puguin gaudir durant els mesos de vacances.



El nou Centre Esplai amplia l'oferta lúdica dels més petits al Prat.

places disponibles per a tot el que vulgui gaudir-ne. No està fet exclusivament pels pratencs, però ho tenim ben a prop. En Josep Maria Valls de la Fundació Catalana de l'Esplai va destacar "el casal d'estiu en anglès on participen molts nois i noies del Prat i els camps de treball que fan feina de recuperació i neteja del Delta del Llobregat, on participen 27 joves de 10 països diferents". En aquest cas, els preus de les activitats estan entre els 100 i els 300 euros, però hem de tenir en compte que la majoria són espais de lleure que impliquen un desplaçament

geogràfic. A més, hi ha unes vuit ofertes especialment pensades per a qui vulgui apuntar la canalla a fer activitats a l'agost. La Fundació ja porta força anys present al Prat a través del Grup Infantil Sant Cosme o l'esplai El Globus, i ara ja està del tot immersa amb la ubicació de la seu al nostre municipi. "Tot i que encara estem començant, això comença a rutllar", ens comentava el Josep Maria Valls que afegia que estan "molt contents amb l'acollida que han rebut al Prat i al barri de Sant Cosme i de formar part de la vida pratencs". ■

Pels avis, difícil

SERGI FALCÓ / Si l'oferta pública per a l'oci dels infants fos la cara de la moneda, la dels avis seria la creu. La gent gran de El Prat, una ciutat de més de seixanta mil habitants, té, pel moment, només trenta places a centres públics. El problema, però, no rau tan sols en l'escassetat de centres amb gestió pública i de vint-i-quatre hores –només hi ha la Residència d'Avis del carrer Penedès–, la dificultat per accedir-hi és l'altre obstacle principal. El procés per entrar a aquest centre s'acostuma a allargar durant més de sis mesos.

En els casos de dependència cal, en primer lloc, que la família del pacient presenti unes determinades sol·licituds. Després d'uns dies, l'Ajuntament facilita un assistent social que avalua en quin grau la persona depèn dels que l'envolten. El pas més lent –uns cinc mesos– és el darrer, en què institucions de la Genera-

litat determinaran si es concedeix la plaça a la residència. A tot això cal afegir que el centre està ple la major part del temps, motiu pel qual la cua de sol·licituds acceptades en espera de poder accedir a la residència cada cop és més gran.

Com a alternativa, els avis disposen de diverses opcions, però totes privades. El centre de vint-i-quatre hores de La Torreta n'és una de les més adients per a casos de dependència, mentre també hi ha centres de dia privats on els avis poden ser acollits sense tants filtres i poden estar fins a mitja tarda, habitualment. Quan s'enllesteixi la construcció de la Residència assistida amb centre de dia Ribera Baixa, que serà de gestió privada, els residents al centre de gent gran del carrer Penedès seran traslladats i s'ampliaran les places. Aquest estiu, però, als avis els tocarà esperar. ■

La Terminal Sur, en plena gestación

DELTA / Aena, gestor estatal de los aeropuertos españoles, ha publicado las primeras imágenes simuladas de la Terminal Sur del aeropuerto de El Prat, cuya inauguración está prevista para 2009. La terminal será la más grande del Estado (525.000 metros cuadrados, 70.000 más que la T4 de Madrid-Barajas) y será la clave para que El Prat alcance los 55 millones anuales de pasajeros. Esta cifra se podría incrementar hasta los 70 millones en el año 2025 gracias a otra terminal auxiliar.

La TSUR incorpora un nuevo sistema de acceso que segregará a los usuarios en tres niveles: el superior para acceder al edificio y los dos inferiores para salir. Al disponer de un solo punto de acceso, la separación en tres niveles prevé evitar aglomeraciones entre los pasajeros que llegan a la ciudad y los que se marchan. Atendiendo al diseño del edi-



Simulación de la vista aérea de la futura terminal (fuente: Aena).

Las cifras de la TSUR

Superficie: 525.000 m² • Medidas: 650 m de largo • Capacidad: 25 millones de pasajeros • Mostradores de facturación: 186 • Puntos de control de seguridad: 28 • Fingers: 43

ficio, prácticamente ni se cruzarán.

Aparte de la conexión con la futura línea L9 de metro y los trenes de cercanías de Renfe, cuya fecha de llegada al aeropuerto aún es un misterio, la nueva terminal contará con acceso mediante carril bici. Los

edificios de aparcamiento particular tendrán capacidad para 12.000 vehículos. ■

Descarrilamiento sin víctimas de un Euromed

Un tren Euromed que se dirigía hacia Barcelona sin pasajeros a bordo descarriló la mañana del 22 de junio unos 100 metros antes de entrar en la estación de cercanías de El Prat. El incidente se debió al exceso de velocidad del maquinista, que circulaba a 125 kilómetros por hora en un tramo en el que la velocidad máxima es de 30. Como consecuencia del incidente, la línea de cercanías que cubre el trayecto entre el aeropuerto y Barcelona permaneció cortada durante todo el fin de semana. Tampoco pudieron circular por El Prat los trenes de la línea de Vilanova. ■

Perruqueria LYDIA

C. Joan Maragall, 55 • Telf. 93 370 65 02 • EL PRAT DE LLOBREGAT

Dr. TEOFILO DEZA ALLODI
(Odontólogo)

Les atiende en la

CLÍNICA IBÉRICA

C/ Dr. Gallart i Monés, 9-11, 1º, 3ª
Teléfono 93 370 43 77
EL PRAT DE LLOBREGAT

F.I.C. FERNANDEZ J.L. S.L.

- INSTALACIONES FRIGORÍFICAS
- MAQUINARIA DE HOSTELERÍA
- SERVICIO TÉCNICO
- VENTA DE REPUESTOS PARA HOSTELERÍA
- FABRICACIÓN PROPIA EN ACERO INOXIDABLE



PRESUPUESTOS, PROYECTOS Y OFERTAS

EXPOSICIÓN Y VENTAS: AVENIDA REMOLAR, 91-93
EL PRAT DE LLOBREGAT • TELF. 93 370 23 63

Èxit de la platja del Prat

Urbanisme justifica l'ús segmentat de les diverses zones del litoral pratenc

IMANOL CRESPO / Ja no caldrà emigrar a la resta de platges catalanes. Les prestacions i l'heterogeneïtat dels serveis de la rehabilitada platja del Prat l'han convertit en la preferida dels ciutadans pratencs. La rebaixa dels nivells de contaminació de l'aigua del mar, gràcies al funcionament de la depuradora, les facilitats del transport públic i l'allargament del carril bici -que ja arriba fins l'avinguda onze de setembre- i la diversió que ofereixen els dos *xiringuitos* han estat la clau de l'èxit, sense oblidar l'aportació de sorra a la platja equipada.

Exactament, 499.000 m³ és la quantitat de sorra que, des de finals de març i fins a principis de juny, s'ha anat acumulant paulatinament en la primera zona de la platja. Una sorra que prové de la part exterior de l'espigó de Port Ginesta (Sitges), el primer obstacle que troba la corrent marina i on es reté, per tant, tota la sorra erosionada del litoral de El Prat i Viladecans. Amb el "retorn" de la sorra, s'ha aconseguit una platja adient per al bany.

Amb això, també, es vol potenciar l'activitat lúdica d'aquesta zona de la platja. Segons Sergi Alegre, tinent d'alcalde de l'àrea d'Urbanisme, Territori i Medi Ambient, la intenció de l'ajuntament és oferir una àmplia oferta. "Tenim una platja natural a Ca l'Arana, a la ribera del riu, una platja na-



turista de les més llargues que hi ha, una zona equipada que volem potenciar, i una platja protegida, des del club marítim fins al final. La platja del Prat és molt llarga i creiem que no és bo fe un ús radical: tot intensiu o tot natural".

Projectes de futur

Amb tot, el pla de reformes del litoral pratenc no acaba aquí. Es preveu la construcció d'un parc a la zona de l'antic camp de golf, a més, d'instal·lacions esportives. També es destinarà a prop de 1.500 metres quadrats per a la construcció de cinc o sis bars i, per acabar, la infraestructura més important, l'Edifici de mar, a l'extensió de l'antic CalaGogo, el qual acollirà un punt d'informació de

tot el delta i el Club Marítim. On no es preveu cap projecte de remodelació és a la platja protegida degut a la seva condició per la Unió Europea com a Zona Especial Protegida per les Aus (ZEPA). Malgrat tots

aquests canvis i reformes, Sergi Alegre assegura que es vol mantenir l'estructura bàsica natural de la platja de El Prat, una de les poques zones de tot el litoral català, encara, sense urbanitzar. ■

Reciclatges de Ferralles i Metalls
i deballestament en general

J.J. MERCÉ, S.L.

Joan Roch

Gestor de Residus nº E-774.02

Transportista Autoritzat

Oficines:

Juan Maragall, 51
08820 El Prat de Llobregat

Magatzem:

Tres Rieres, Nau 7
08292 Esparraguera

Telf. 93 379 36 75 — Mòbil 687 407 041 — Fax. 93 478 36 91



COOPERATIVA
INDUSTRIAL DE
TRANSPORTES
EL PRAT

Teléfonos
93 658 21 33 • 93 658 21 37
Fax
93 659 40 97

C. Andorra, 63-65 Viladecans
e-mail: transportespratscc@telefonica.net

SEUPRAT



Nos hemos

trasladado a la nave

del Polígono

Can Calderón de

Viladecans

ALMACENAJE Y DISTRIBUCIÓN

Tel. / Fax.: 93 659 40 97

e-mail: seupratlogistic@telefonica.net





Espectacular doll d'aigua a deu metres d'alçada a la "muntanya" del Prat Nord

El passat 30 de juny, al migdia, un espectacular doll d'aigua sorprenué a un grup de veïns que estaven observant les obres del tren d'alta velocitat, molt a prop d'un dels apilonaments de terra sobre el solar de l'antiga fàbrica de La Seda de Barcelona, del que precisament s'estava procedint a carregar un camió. Ell doll sorgí inesperadament a una alçada d'uns nou o deu metres, coincidint amb la carretera per la que es fan les operacions de

descàrrega de terres i on, en una de les tres fotografies que publiquem, es pot apreciar la presència d'una furgoneta. En una altra imatge del fotògraf de *Delta* Aureli Poyato –que era allà– es veu la presència d'una excavadora que, juntament amb la furgoneta, permet apreciar que la catarata, que es produï amb una durada superior a cinc minuts, pot arribar a tenir una amplada d'uns quatre metres.

Les esquerdes de l'AVE ja arriben fins el carrer Gaiter *Afecten edificis que no van ser construïts sobre llosa de formigó*

DELTA / *Delta* ha consultat a diversos especialistes en hidrologia i geologia a fi de concretar les causes del fenomen observat en apareixer un doll d'aigua sobre una de les "montanyes" de terra sobre els antics terrenys de La Seda. Existia la possibilitat de ser una conseqüència de la pressió que l'apilonament de terres por fer sobre l'aqüífer, el nivell del qual ja se sap que ha pujat a la part muntanya de les obres de l'AVE, a causa de les pantalles del falç túnel que actuen a manera de pantalla soterrat.

Podria tractar-se d'un efecte del tipus dels pous artesans construïts a principi del segle XIX, però –segons un coneixedor tan reconegut del tema com Josep Ferret– sembla ser que l'alçada màxima a que havien arribat els sortidors que es produïen no superava l'alçada entre tres i quatre metres en el territori més proper al mar.

Aigüa a pressió per fer la nova pantalla del túnel de l'AVE

Una altra possibilitat s'ha centrat en que les màquines que estan construint la pantalla del segon túnel necessiten injectar aigua a alta pressió. Si aquesta acció tro-

bés un conducte, com una canonada en desús, podria arribar a produir un fenomen com l'observat. Els directius de l'Associació del Casc Antic, que han conegut aquestes imatges, en van mostrar alguna en una de les reunions de seguiment de la problemàtica causada per les obres, però els tècnics d'ADIF van manifestar que no tenien coneixement dels fets.

Com sigui, el fet augmenta la preocupació dels veïns afectats per les esquerdes de l'AVE, donat que denota una nova alteració del subsòl. L'indubtable pes de les muntanyes de terra afecta inqüestionablement l'aqüífer, fins el punt de què, en les obres de la nova terminal de l'Aeroport, s'ha utilitzat la tècnica dels amuntegaments de terra per compactar el terreny fent-lo baixar mig metre, com la pròpia direcció de les obres ha reconegut públicament. És possible que el fenomen l'hagin produït, efectivament, les màquines que s'estan utilitzant per fer la nova pantalla, a causa de l'utilització d'aigua a pressió.

Segueixen apareixent noves esquerdes cada cop més lluny de les obres de l'AVE

Tot plegat no tranquil·litza els afectats,

que prou que han patit els impactes dels pilars del nou pont sobre el riu i ara temen que puguï produir nou esllavissaments de terres, sorres i llims sota les cases, quan l'aparició de noves esquerdes no s'ha frenat. Una revisió tècnica ha comprovat que, després d'arribar fins el carrer d'Ignasi Iglesias i, posteriorment, al carrer Isidre Novell, s'han trobat noves esquerdes al cementiri vell i a l'Institut de Formació Professional, que ja patia problemes d'aquest tipus que ara semblen agreujats. El descobriment situa la línia d'afectació al carrer Gaiter del Llobregat i hi ha experts que preveuen que si no es restableix la comunicació de l'aqüífer superficial, que les pantalles de l'AVE han obstruït, i segueix baixant el nivell de l'aqüífer, el fenomen de les esquerdes anirà avançant direcció mar a una velocitat aproximada d'un quilòmetre cada any.

Les comprovacions que s'han efectuat han portat a la conclusió de que les edificacions que s'esquerden corresponen als períodes anteriors a la construcció sobre la base de lloses de formigó que s'aplicà a mitjans dels anys 70, que demostren una gran resistència a les alteracions que es puguïn produir en el subsòl.

ADIF realitza un detallat anàlisi de l'impacte produït

Els tècnics d'ADIF procedeixen a la comprovació de les anomalies comunicades i presenten als afectats una descripció detallada de les patologies observades en els edificis inspeccionats, pendents de la decisió definitiva que Associació de Veïns, ADIF i Ajuntament han de prendre d'una forma immediata.

ADIF va reparar en els darrers dies una columna greument afectada de l'edifici cantonada Anselm Clavé i Manuel Bertrand, precisament dins de l'exposició comercial d'Expomovi, així com alguna altra reparació puntual, i ha plantejat l'actuació sobre els edificis de primera línia. L'Associació de Veïns del Casc Antic exigeix un compromís de reparació de totes les afectacions que siguin conseqüència de les obres de l'AVE, i que s'inclouï les que es puguin produir posteriorment, sobre la base de què el mal causat en aquests moments es pot considerar imprevisible i potser irreversible.

Es constitueix una Comissió d'Afectats

A partir de les esquerdes sorgides a les illes de cases més properes al llit del riu, es va promoure una Comissió d'Afectats a fi de complementar l'actuació de l'Associació de Veïns del Casc Antic –per la que els nous afectats diuen sentir-se ben representats–, donat que es tracta de perjudicis ocasionats a patrimoni privat, per si cal establir la defensa jurídica i tècnica dels bens perjudicats, complementant si cal l'assessorament que ja disposa l'associació.

En aquests moments s'està treballant en la creació d'un mapa detallat de la zona afectada en el que es pensa reflectir els casos comunicats a ADIF que ja estan sent estudiats, així com aquells on s'observen patologies que poden haver estat causades per les obres de l'AVE, com una primera investigació de les conseqüències previsibles en el conjunt de la zona urbana del Prat.

Demanen l'opinió de geòlegs i arquitectes

Els afectats han demanat consulta a prestigiosos arquitectes i geòlegs que, en principi, han plantejat que és encara aviat per un judici sobre les veritables conseqüències dels danys ocasionats, especialment quan ADIF diu haver pres mesures per reparar els danys que hagi pogut causar.

La relació d'amistat amb un dels afectats per les esquerdes del tram final del carrer Ignasi Iglesias –concretament l'ex diputat Pere Baltà– va possibilitar una visita de Jordi Bonet, l'arquitecte en cap de la Sagrada Família, que a petició dels afectats, va fer una visita al conjunt de la zona comprovant els danys en diversos edificis. Es mostrà prudent en expressar que tot era reparable i

Interpel·lació al Gobierno por las grietas causadas por las obras del AVE

El diputado Jordi Jané, de CiU, pregunta por las causas estudiadas, las medidas a adoptar y el compromiso de asumir los desperfectos ocasionados

DELTA / “¿Cuáles son las causas estudiadas por ADIF para la aparición de nuevas grietas en viviendas en el casco antiguo del municipio del Prat de Llobregat?”. Ésta es la primera de las tres preguntas formuladas al gobierno de Rodríguez Zapatero, por Jordi Jané, portavoz adjunto del Grupo Parlamentario de CiU en el Congreso de los Diputados.

En los antecedentes que se exponen en el escrito presentado con fecha del pasado 13 de junio, se parte de la aparición de grietas en el sector del Casc Antic del Prat más próximo al río, entre 200 y 250 metros de las obras, dándose por sentado que las primeras grietas que aparecieron en la construcción del túnel entre las pantallas correspondientes a las vías de tren convencionales se debió al “método utilizado, que afectó al comportamiento de los acuíferos de la zona que ha provocado una deformación del subsuelo del casco antiguo.”

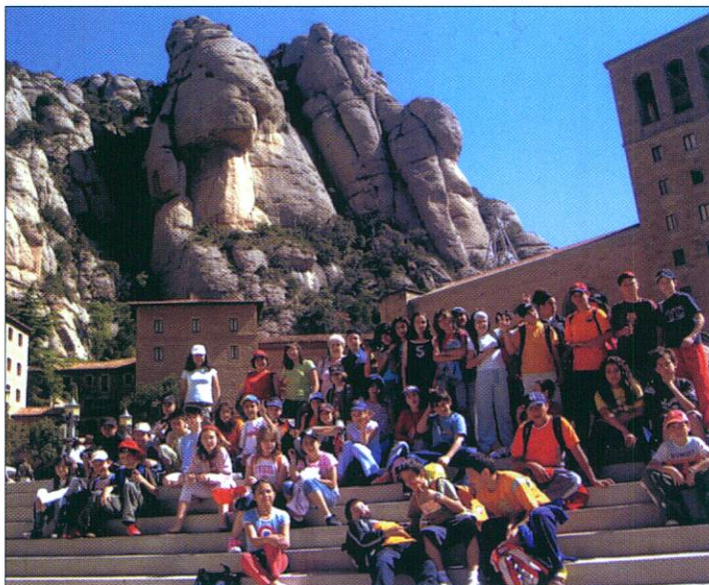
La segunda pregunta formulada por el diputado convergente solicita qué medidas va adoptar ADIF para ampliar la zona afectada inicialmente, a causa de este nuevo episodio de grietas en los edificios. En tercer lugar, en el escrito presentado ante la mesa del Congreso, se pide al gobierno cuándo va a cumplir ADIF el compromiso de asumir el pago de los gastos derivados de las reparaciones de todos los desperfectos ocasionados por las obras del TGV. El gobierno, a partir de la fecha de presentación del escrito en el registro del Congreso de los Diputados, tiene dos meses para contestar las cuestiones planteadas.



Jordi Bonet (a la dreta), arquitecte en cap de les obres del Temple de la Sagrada Família, que comprovà in situ l'efecte de les obres de l'AVE, conversant amb Josep Maria Orradre (a l'esquerra), secretari de l'Associació de Veïns del Casc Antic, i Pere Baltà, ambdós afectats.

preguntat per la premsa, va establir distàncies respecte al túnel que passarà pel costat del temple de la Sagrada Família, tot manifestà el seu desinterès en fer declaracions públiques quan només havia acudit a casa

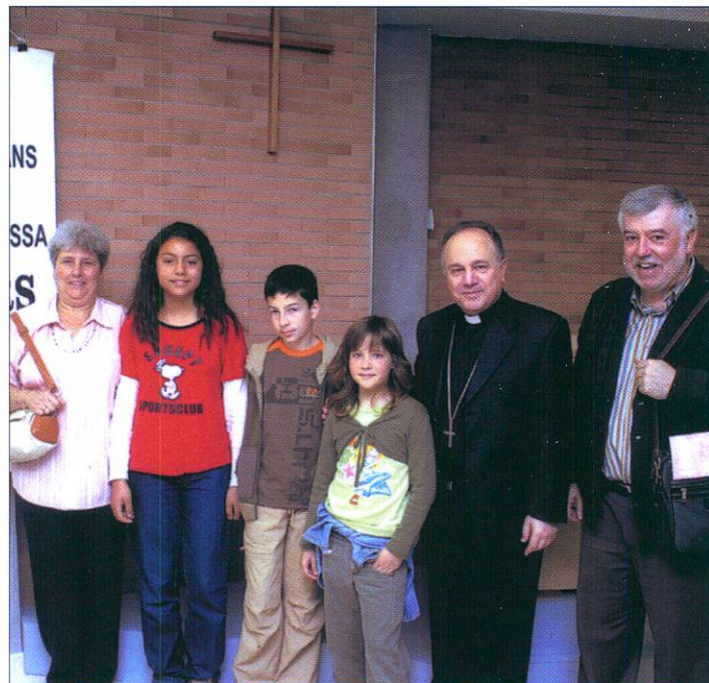
d'un amic, però que en tot cas només podia dir que “si al Prat no havia de passar res i està passant el que he pogut veure, a la Sagrada Família també em diuen que no passarà res...”. ■



CEIP Josep Tarradellas

El dia 28 d'abril els nostres alumnes de religió, acompanyats per la seva professora Mercè Fortuny, van recollir el primer premi com a guanyadors de les escoles participants en el XXII Concurs Bíblic del terme del Bisbat de Sant Feliu de Llobregat. El premi va consistir

en un lot de llibres i una excursió a Montserrat visitant la Moreneta, el museu i les dependències de l'escolania (on estudien, dormen sales d'esbarjo, etc...) i gaudint del meravellós cant de la Salve i el Virolai dels escolans de la Basílica. ■



Parròquia de Sant Pere i Sant Pau

Els nens de segons curs de la catequesi de la Parròquia de Sant Pere i Sant Pau, també van obtenir el premi com a guanyadors de les parròquies participants del terme del Bisbat de Sant Feliu de Llobregat, en el XXII Concurs Bíblics. El premi va consistir en un lot de contes, Nous Testaments i una pel·lícula sobre la vida de Jesús. ■

MATERIALS DE CONSTRUCCIÓ
POTA SUD S.L.

CONSTRUCCIONS PITARCH

- Albañileria en general
- Sustitución de bajantes
- Sustitución de claraboyas
- Construcción de cubiertas
- Tratamientos antigraffiti
- Tabiques pluviales
- Pinturas exteriores e interiores
- Casas unifamiliares
- Carpintería de madera

- Rehabilitaciones de fachadas
- Consolidación de obra vista
- Vestíbulos de escalera
- Aseos y baños
- Reformas de cocinas
- Electricidad y fontanería
- Calefacción y aire acondicionado
- Carpintería de aluminio
- Falsos techos

Oficina: C. Jaume Casanovas, 3 • Telf.-Fax.: 93 370 83 43 – Magatzem: Psge. de la Autovia, 10 • Telf. 93 370 06 55 / Fax. 93 370 23 54 • Mòvil 615 57 86 84 / 615 83 28 70 • 08820 El Prat de Ll. (Barcelona)

SISTEMAS DE TRATAMIENTOS DE AGUA

www.aiguacat.es

SOLUCIONAMOS LOS PROBLEMAS DE SU AGUA

- Descalcificadores
- Osmosis inversa
- Fuentes de Agua para empresas
 - Servicio técnico propio
 - Depuración para piscinas
 - Contratos de mantenimiento

Tel. **93 479 34 80** - info@aiguacat.es

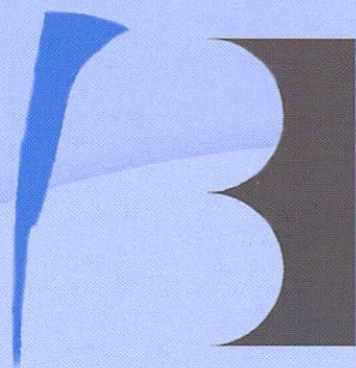
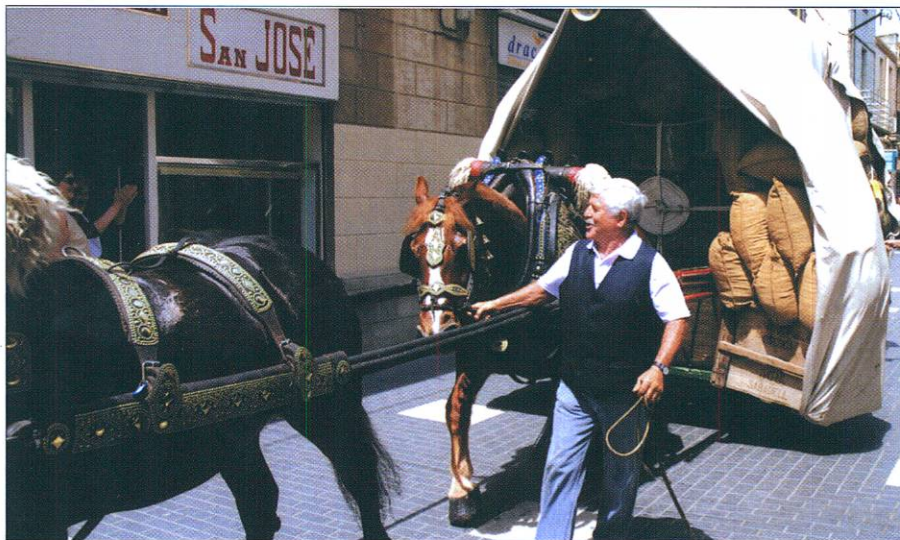
Triomfa «Pratfectes», el grup de teatre d'Adisprat

NEUS MACÍAS / Fa dos anys que funciona, i l'estrena de la seva última obra va ser tal èxit, que van decidir tornar a repetir la funció. Són 12 actors, 8 de d'ells amb alguna discapacitat, i 4 sense, que formen el grup de teatre "Pratfectes", d'ADISPRAT. El seu director és Emili Grande, que treballa a la Federació d'Entitats de Disminuïts i, a més, escriu les obres que representen. La primera va ser "La autopsia dijo encanto" i ara, "Mejor que no venga", que es va estrenar a El Prat Escena, un certamen que es va organitzar al Centre Cívic Sant Jordi-Ribera Baixa, i on actuaven els diferents grups de teatre que hi ha al barri. "En aquella ocasió l'aforament de la sala es va quedar petit", recorda Grande. Així, l'obra es va tornar a representar el passat 29 de juny, amb igual èxit de públic. Es tracta d'una funció que es situa en un petit poble. L'anunci de la visita del Rei a Vilatrobadà remou les forces socials i polítiques d'aquesta població de 86 habitants. Els actors fan de l'alcalde, del secretari municipal, de regidors..." Escric les obres mentre les anem assajant, i pensant en els integrants del grup: els personatges es fan a mida dels actors, segons les seves capacitats", explica Emili Grande. Una feina que no sempre és fàcil,

"perquè alguns tenen més dificultats per aprendre's els diàlegs. Però procurem que s'espavilin si obliden alguna frase: han de saber improvisar!". El teatre ha resultat ser una activitat "molt motivadora" per als mem-

bres d'ADISPRAT. "Ens ho passem molt bé, i ells s'hi esforcen molt. Assagem un dia a la setmana, i gairebé mai no falta ningú". Segons Grande, la intenció és que el públic "no vegi les cadires de rodes, sinó la trama". ■

El nou tir de cavalls d'en Pepet Oliva



BALTASAR

GRUPO ASESOR

ASESORAMIENTO Y GESTIÓN:

- ◆ Laboral
- ◆ Aperturas
- ◆ Seguridad social
- ◆ Fiscal
- ◆ Contratos arrendamiento
- ◆ Jurídica
- ◆ Contable
- ◆ Declaraciones Renta

HORARIOS

De lunes a jueves de 9 a 14h. y de 16 a 19:30h.
Viernes de 9 a 15 h.

Av. Verge de Montserrat, 17, 1º 3ª (Esquina Avda. Llibertat)
08820 El Prat de Llobregat
Telf. 93.478.56.34 · Fax. 93.379.79.97

Retalls de premsa

L'empresari Pedro Balañà es va fer ric venent llet del Prat

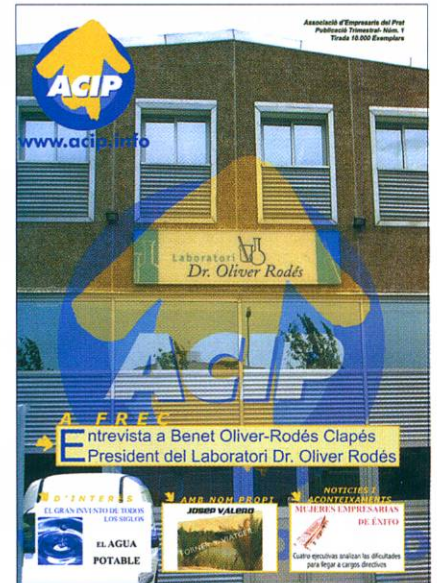
DELTA / Pedro Balañà Espinos, l'empresari de les places de braus de Barcelona i, més tard, propietari d'una important cadena de sales de cinema—segons explica el seu fill Pedro Balañà Forts, per mitjà de la ploma del periodista de La Vanguardia Lluís Permanyer— es va fer ric venent llet del Prat. Després de fracassar el seu primer negoci lleter a causa de morir-se-li les vaques, “compró una tartana para repartir lo que anunciaba el carruaje: “Leche del Prat”. La sèrie explica com a partir d'aquell negoci es convertí en importador de vaques d'Holanda i Suïssa, proveint l'escorxadador municipal, i, més endavant, fou l'empresari de les tres places de braus que, a principis del segle XX, hi havia a Barcelona: les Arenes, la Monumental i El Toril de la Barceloneta. Balañà també va ser propietari del diari El Poble Català i regidor de Barcelona per la Unió Federal Nacionalista Republicana. La guerra civil el portà a Marsella. On també va ser empresari de la plaça de braus, fins que, acabada la guerra, tornà a Barcelona per fer-se càrrec de les dues places que han



Pedro Balañà amb el torero Domingo Ortega.

durat fins els nostres dies, fent Barcelona la ciutat del món on es celebraven més festes taurines. Els braus i els espectacles dels què fou empresari el van fer amic de grans figures internacionals. Portà Cantinflas a Barcelona, li organitza a Dalí una “corrida” d'inspiració daliniana, i els grans toreros (Manolete, Arruza, Ortega, Dominguín...) apreciaven el tracte especial que els hi donava, mentre d'altres, nascuts a casa nostra (Chamaco, Bernardó, Cabré...), el van tenir com a promotor... Els Balañà encara tenen finca al Delta del Llobregat, a tocà del Prat, que el veterinari pratenc Pau Vila atenia professionalment, com sovint ho feia de les Arenes i la Monumental. ■

Nova edició de la revista de l'Associació d'Empresaris del Prat



El mes de juliol es va publicar una edició de la revista ACIP, que edita l'Associació d'Empresaris del Prat i que amb periodicitat trimestral, informa de les iniciatives empresarials dels membres de l'entitat pratenca

Comiat al mestre

“Volia venir”. Aquestes varen ser les darreres paraules que em va adreçar el Dr. Codina la tarda del 23 d'abril a la plaça de la Vila quan acompanyat de l'Àngels la seva esposa, va complir amb la litúrgia de visitar la plaça el dia de sant Jordi. En Jaume Codina, l'historiador, el mestre, el fill predilecte d'El Prat, però també el president, el soci d'honor, l'Amic d'El Prat del 1985 i jo diria de sempre, va venir com feia cada any, al tenderol de venda de llibres de temes i autors locals de la nostra entitat.

Malgrat el seu estat físic certament força deteriorat, volgué complir amb aquest ritual però aquesta vegada tot i algunes sol·licituds no pogué signar cap llibre i en prou feines pogué atendre les moltes persones que ens acostarem a saludar-lo, la seva tossuderia i penso jo que tal vegada la voluntat d'acomiar-se de la seva plaça i trepitjar-la, el portaren allà per darrera vegada.

Els dies següents, els fets es precipitaren vertiginosament i la seva vida s'esllanguia com la flama d'una espelma. Al cap d'un mes, tot i conèixer puntualment la gravetat de la seva malaltia, al rebre la notícia vingueren a la meua memòria un grapat de records i després de trucar a l'alcalde per comunicar-li el luctuós fet, en arribar a casa el primer que vaig fer va ser cercar el disc amb la sardana “ma terra plana” que el bon amic Jaume Ventura i Tort li dedicà allà per els anys quaranta.

Mentre escoltava la sardana assegut en front de l'ordinador, com aquell qui rebobina una cinta de vídeo, vaig recordar aquell senyor Codina mestre i alcalde que jo vaig conèixer a l'antic Liceo Pratense, amb mànigues de camisa intentant que m'entressin les declinacions del llatí o que millors la meua lletra de potes de mosca, com hem deia sempre. Però també aquell senyor Codina alcalde amb pantalon de *ralladillo* i americana negra els dies de gran solemnitat.

Passaren els anys i jo hem vaig retrobar amb el doctor Codina en algunes reunions polítiques clandestines en les que hi participàvem persones de molt diversa sensibilitat política, que un cop es legalitzaren els partits, s'arregleraren cada un a aquell que més s'acostava als seus

plantejaments. Ja des d'aquell moment els meus contactes amb el senyor Codina foren més freqüents i vaig conèixer un altre senyor Codina més proper, més combatiu. Ell va ensenyar-me com ningú a estimar aquesta terra plana, el riu, el territori. Amb ell varem peregrinar per la comarca fent actes en contra del desviament del riu i l'ampliació del aeroport, participant activament en la gran manifestació del 17 de setembre del 1976. Posteriorment als Amics d'El Prat i al Centre d'Estudis Comarcals del Baix Llobregat. Des d'aquell moment, ja a la junta d'Amics d'El Prat, el Senyor Codina ha estat per a mi un conseller i un amic. Ell hem corregia els escrits en català i fins a darrera hora ha estat per a mi un veritable referent i un entrançable conseller. Amics d'El Prat, malgrat els reconeixements que li hem fet: Amic d'El Prat 1985 i soci d'honor, mai li podem agrair el que ell ha fet per la nostra entitat, per El Prat i per la comarca. Per causa de la normativa municipal que impedeix concedir el nom d'una persona viva a algun espai públic de la ciutat, no es pogué complir l'acord de l'assemblea de dedicar-li al seu nom els jardins de la torre Muntades o a l'IES Salvador Dalí. A la vista d'això i dels nous plans urbanístics de la ciutat, en la darrera assemblea s'acordà proposar a la comissió del nomenclàtor que l'espai situat sobre el túnel del tren porti el seu nom, d'aquesta manera, la plaça que serà la porta d'entrada d'El Prat nou, portaria el nom de la persona que més ha estudiat el nostre passat.

El Prat i el Baix Llobregat hem perdut un dels nostres més prestigiosos ciutadans la vàlua del qual es veié recompensada per la Creu de Sant Jordi o el merescut títol de fill predilecte d'El Prat. Tan de bo la gent del fang, els fills d'aquesta terra plana que tan va estimar, siguem capaços de recordar-lo i honorar-lo com es mereix. Ell ha mort sense poder veure complert el seu desig de trobar l'antiga ermita de Sant Pau confiem que des del més enllà ens doni un cop de ma per poder trobar-la. Gràcies per tot senyor Codina.

JORDI GILI I FARRÉS, president d'honor d'Amics d'El Prat

El modernismo en la cultura religiosa

JAIME ESTRUCH / La radiografía del mal-estar de nuestra cultura y de nuestra sociedad en los últimos años, es un tema permanente.

Durante décadas se ha venido hablando de la secularización, se ha cuestionado el futuro de la religión y de la fe que estamos viviendo.

En algunos de sus perfiles, la religión resulta ser como neopagana considerando que la ilustración radial y televisiva ha transformado las condiciones de la vida humana en el mundo. El poder de lo negativo se ha agigantado, las amenazas de la fe en el progreso técnico se ha hecho sentir.

Ahora, los jóvenes se ocupan más de la vida cotidiana, del trabajo en libertad individual y son más pragmáticos.

El futuro que propone la religión para después de la muerte, no interesa, el presente es lo que vale, lo que cuenta, y no hay que diferir la felicidad, ser feliz ya, ahora.

La religión que propone dogmas y normas morales estables, es considerada como incompatible con la mentalidad actual, que es relativista y nihilista.

La sociedad vive un vacío de dioses, de ídolos y de demonios. La cultura actual ya no cree en la justicia, en la verdad, y considera que el tiempo para cada ser humano es único y final.

Vivimos una religión de baja calidad que, si no la incentivamos, seguiremos viviendo en un caos por haber perdido la confianza en la capacidad de la religión sin nuevas esperanzas históricas. ■

Exposició d'aquarelles de Jaime Estruch al Perú



Concert de Los Mitos

P. EZCURRA / El passat dissabte dia 30 de juny, en el magnífic marc de la terrassa del Centre Artesa, el Grup «Los Mitos» encantadors carrosses dels anys setanta, varen oferir un esplèndid concert amb seva música rockera que va anant millorant en tant s'anava escalfant, arriben a l'apoteosi amb la interpretació del inevitable «Satisfaction». No cal dir que el seu aspecte físic és immillorable, res a veure comparant-los amb els Stones que els havien precedit a l'Estadi Olímpic, i millor la qualitat musical. Destaquem, perquè sempre es fa això en les cròniques dels concerts, la mestria del teclista mestre Alonso, la màgia d'Allende a la bateria i les formidables condicions vocals d'Ibern, ànima del grup. La resta de components varen estar a gran altura. Fora bo no hivernessin tant com solen fer-ho i prepararessin noves audicions.

El públic va respondre a la convocatòria, que duia l'afegit de què una bona part de la recaptació era destinada a col·laborar amb l'Associació de la Lluita contra el Càncer. No cal dir que l'edat de la gent corresponia majoritàriament a la de l'època, sens dubte la millor, així com la generositat demostrada tantes vegades quan de participar en actes en suport a les activitats en les què el voluntariat es fa evident. Va ésser una gran nit per a tots. ■

Nos llenan los buzones con sus papelititos de propaganda. Éstos tienen las mismas medidas y la misma presentación. Lo hacen intermitentemente, pero son constantes. Me estoy refiriendo a los "maestros" y "profesores" Yusif, Nesta, Abdou, Hereda, Guirassy, Djikine, Suntu, Bassane, Karamba, Asuma, etc, etc. ¿Les suena?. Cada uno de ellos dice ser o vidente, o curandero, o médium, o chaman, o varias de estas cosas a la vez. Uno de ellos dice ser, además, un "Hombre de Dios"... ¿Qué querrá decir con esta inquietante expresión?. Todos insisten en su experiencia y sobre todo en su procedencia de África, detalle éste que parece ser muy importante. Algunos se autocalifican de "gran ilustre vidente" e incluso en algún caso dicen ser "auténtico", lo que nos indica que también entre ellos existe cierta desconfianza.

Tenemos el caso de los señores Suntu y Bassane que ambos se arrojan el número 1 en su particular ranking y que dicen ser los más antiguos, aunque el primero de ellos habla de 27 años de experiencia y el otro sólo de 10. Ambos ofrecen exactamente los mismos servi-

Para ver se ha de mirar **¡No hay problema sin solución!**

cios, las mismas garantías y también entre 4 y 7 días para conseguir el resultado.

Por otro lado, tenemos los profesores Asuma y Karamba, ¡caramba!, también con exactamente los mismos servicios y con la misma garantía máxima, aunque el primero de ellos soluciona el problema en 3 días y, en cambio, el segundo, necesita hasta 5... ¡Un detalle a tener en cuenta!

Los medios que emplean son varios: imposición de manos, naipes de tarot, sugestión, plegarias, sortilegios, caracolas, entrando en trance, etc. Por otra parte, la competencia entre ellos y la efectividad de su trabajo parece depender del tipo de espíritus que manejan, porque algunos de ellos anuncian: "Tengo los espíritus mágicos más rápidos y poderosos que existen". ¡El último modelo, vamos!. Hay que decir que si tratan alguna enfermedad, sólo aplican "remedios naturales africanos". ¡Es toda una deferencia!

Los problemas que solucionan son... ¡todos!. "No hay problema sin solución",

dicen. Ya pueden ser problemas de amor, de trabajo, de familia, de enfermedad, de impotencia sexual, de drogas, de brujería, de maleficios, de falta de clientes en el negocio, ¡todos se solucionan!. En menos de una semana y con la garantía máxima del 100%, ¡no faltaría más!, cualquier problema queda solucionado: "Primero el trabajo y luego pagar". Pero, ¿a qué esperamos?

Y como en los cursos a distancia, aquí ocurre lo mismo. Este poder que dicen tener lo pueden incluso aplicar sin ser necesaria tu presencia física. Como ellos mismos aseguran, poseen un "asombroso secreto" y un "gran poder sorprendente" que incluso pueden conseguir que "hombres y mujeres estén a nuestros pies" y que "nuestra pareja sea fiel y sumisa a voluntad". ¡Vamos, todo un compendio de derechos humanos y de respeto a la dignidad de las personas!.

Uno de los servicios que más me ha impactado es el de que "desintegran a los demonios del infierno". ¿Vds se imaginan al exorcista de la célebre saga de películas con este poder?. ¡Más de un revolcón se hubiese evitado!

TOMÁS ALLENDE

El Carrer Major, el més antic del Prat (XIII)

Finals dels anys cinquanta (1955-1960)

La prolongació del carrer a l'altra banda de la via ferroviària, després de la guerra es va anomenar Calle de José Antonio Primo de Rivera, però ja en la dècada dels anys 50 va denominar-se carrer Major. La part de ponent d'aquest carrer era ocupat per la fàbrica de La Seda, i les cases dels enginyers d'aquesta factoria. A la banda dreta, tocant la via, oficines i magatzems, excepte en el tram superior on hi havia algunes cases particulars.

El mes de febrer de 1956, a El Prat, com a tot Catalunya es van registrar les més fortes glaçades del segle XX. Ens referim a l'extraordinària onada de fred de la Candelera de 1956, amb temperatures que van arribar a El Prat, el dia 12 de febrer, a 8,5 °C sota zero. No cal dir que aquestes baixíssimes temperatures que duraren uns quants dies, van provocar incalculables danys a l'agricultura, però també a la zona urbana de la població, on tots el safreigs de les cases es van glaçar, alhora que es van reventar moltes de les canonades d'aigua. (162)

L'entitat "Amics d'El Prat", constituïda el 1955, va impulsar des dels primers moments les campanyes benèfiques. El dia de Sant Esteve de 1957 va organitzar la "Gran Cavalcada Benèfica", en la qual que per primera vegada es recolliren les ampolles de cava pels carrers del poble. (163)

També a partir de 1957, es va iniciar la instal·lació pel carrer Major de la canonada principal d'aigua que des del dipòsit de "Cal Mosso", alimentava la xarxa de distribució d'aigua per mitjà de comptadors a les



Grup d'aficionats de l' Athletic de Bilbao preparats per presenciar un partit d'aquesta formació a Barcelona

cases del poble. Aquest nou servei municipal es va inaugurar oficialment per la Festa Major de 1959. (164) Aquesta important millora va representar el progressiu abandó dels pous artesianes, i els de "primera aigua", amb les aigües dels quals s'abastien fins aleshores, les cases del poble i del carrer. (165)

Durant aquesta segona meitat de la dècada dels anys 50, es concentrà al carrer Major gairebé la meitat dels membres de la nova generació d'universitaris pratencs, que van finalitzar les seves carreres en aquesta dècada. Entre aquests cal destacar per la seva significació històrica les dues primeres dones que van obtenir una carrera universitària a El Prat. Ens referim a les germanes Teresina i Neus Ferrer Bruguera. La primera va obtenir la Llicenciatura en Farmàcia el 1956 i la segona que va

cursar els mateixos estudis, el 1958. (166) A part d'aquestes i del seu germà el metge Martí Ferrer i Bruguera, que també va obtenir el títol en aquesta dècada, van acabar també la carrera en Josep Aymerich i Baqués (veterinari), i en Josep Fernández Pedro (1954). Aquest darrer va ser el primer pratenc que és va llicenciar en Ciències Químiques. Val a dir també que en Josep Aymerich, hauria d'ocupar entre altres importants càrrecs de l'administració veterinària de diverses províncies del Principat, arribant fins i tot a ser la màxima autoritat veterinària de l'Estat a Catalunya. (167)

Pel que fa a les carreres tècniques van finalitzar també en aquesta època els seus estudis de peritatge industrial (actualment enginyeria tècnica industrial), els joves Valentí Molas Serqueda, Manuel Riba Mallén, i els germans Josep i Joan Lluís Ferrer i Pujol, (168) tots els quals

ocuparien ben aviat diversos càrrecs de direcció tècnica en importants indústries.

Pel que fa als esports, cal destacar en aquesta època el notable jugador de futbol, Jaume Zurita Roc, veí del carrer, que va jugar en diversos equips locals, va ascendir amb el que era aleshores el seu equip, el C.F. Gavà, a 3ª Divisió Nacional. Aquest, el millor jugador de futbol de la història del carrer, a part de jugar en equips locals, (U.D. Prat i A.D. Prat) havia format part del Júpiter de Barcelo-

na (temporada 1952/53), quan tenia només 18 anys. (169)

En l'aspecte esportiu també destacarien pel que fa a la pràctica del bàsquet quatre veïns. Ens referim als germans Josep, Joan Lluís, Pere i Bonaventura Ferrer Pujol, que conjuntament amb els Tarrida, constitueixen les dues més amplies nissages del bàsquet pratenc. Els Ferrer van jugar en equips locals de La Seda i del C.B. Prat. (170)

A finals d'aquesta dècada molts del veïns d'El Prat seguidors del club l' Athletic de Bilbao, la majoria dels quals eren oriunds del País Basc i de Navarra, es reunien sovint a la bodega d'en Braulio. Quan l'equip bilbaí es desplaçava a Barcelona, els aficionats locals llogaven un autocar per assistir al partit, sigui al camp del Barça o del Espanyol. Sempre l'autocar sortia del carrer Major, davant de casa Braulio. (171)

JOSEP FERRET

Ara fa 75 anys

Juny de 1932

Visita El Prat el president de la Generalitat Francesc Macià. Degut a la multitud que l'esperava aquest va baixar del cotxe a la Rambla i a peu acompanyat de centenars de persones es va dirigir cap a l'ajuntament on se li tributà un emotiu homenatge popular, al qual s'hi sumaren moltes entitats de la vila.

REFERÈNCIES

162.- "PRAT", Any VII-1947, 18 febrer 1956.; 163.- FERRET PUJOL, J i TIERRA V..; "Història d'Amics d'El Prat", 2007; 164.- FERRET PUJOL, J.; " L'Aprofitament de les Aigües Subterrànies del Delta del Llobregat, 1933-1983", CUADLL, 1985 165.- FERRET PUJOL, J. " L'Aprofitament ...1933-1983 ", op.cit.; 166.- Dades facilitades per la farmacèutica Neus Falcó Ferrer; 167.- Informació facilitada per Josep Aymerich i Josep Fernández. ; 168.- Dades conegudes per l'autor.; 169.- Dades facilitades pel mateix jugador Jaume Zurita.; 170.- FERRET PUJOL, J.; "C.B. Prat, 50 anys d'història", 2001.; 171.- MONTBLANC, J.; " L'Abans- Prat de Llobregat-Recull Gràfic, 1894-1965 "

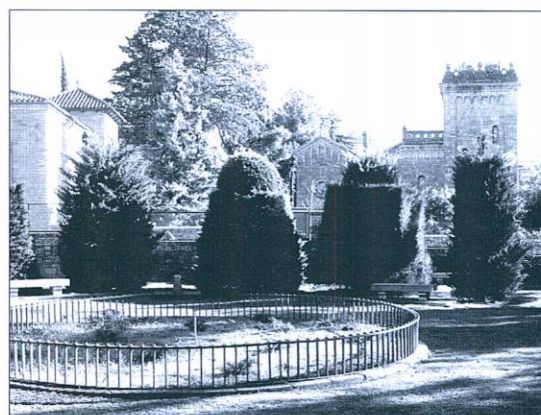
Vista des del Campaner Antic (1935)



(Arxiu: Gerard G. Mor)

A la Pobla de Segur sí han conservat el "seu" Parc del Fondo d'en Peixo

POSTAL / Francesc Lucas, pratec que des de fa anys resideix a la Pobla de Segur, ens ha tramés tot un seguit de fotografies que expliquen un cert paral·lelisme que es produí entre El Prat i la Pobla, en observar la similitud entre el seu Park Boixareu i el nostre Fondo d'en Peixo. Curiosament a la localitat del Pallars Jussà es desenvolupà un parc quasi bessó del que impulsà l'ajuntament república del Prat. Una visita detallada permet comprovar que la coincidència d'un camp de futbol, un grup escolar i un jardí on s'observen les mateixes característiques del Parc del Fondo d'en Peixo, com també succeeix amb l'estadi i les escoles. No ha pogut comprovar que el projecte sigués del mateix autor, però les coincidències en el disseny i el concepte global del projecte són tota una evidència. Aquells que tinguin constància del parc que s'ha fet desaparèixer poden visitar la Pobla de Segur per gaudir d'una important presència d'edificis modernistes. El Park Boixareu és una



joia que la gent de la Pobla ha sabut conservar i de la que es senten joiosos. Clar que a la Pobla de Segur tenen l'ateneu més antic d'Espanya -Premi Nacional de Cultura Popular-, amb un nom tan memorable com Comú de Particulars, que ha estat l'ànima de la comunitat al llarg de tot un segle i mig. En Francesc Lucas que, des de fa anys, és membre de la junta directiva, també recorda el Centre Artesà amb nostàlgia, reprimint la frustració de veure que s'està convertint en una ruïna. ■

Panoràmica aèria del Parc de Can Boixareu de la Pobla de Segur. Detall dels jardins i del camp de futbol, on a la dreta es pot observar el grup escolar.



Gente Singular

El examen

Si creyese en el destino, pensaría que cuando este decidió, que en lugar de destripar terrones, hiciera otras cosas en mi vida, fue el día del examen de ingreso en Bachillerato.

La determinación de que estudiase, la comunicó mi padre a la familia, durante la comida de un día del verano de mil novecientos cincuenta y ocho, siendo acogida con entusiasmo por mis cuatro hermanos, pese a que todos ellos seguían trabajando en el campo, y ninguno había sido designado con tal distinción, actitud por cierto, que jamás podré pagarles.

En el acto se suspendió la excursión de aquella tarde con los amigos, para bañarnos en el río, y siguiendo instrucciones de mi progenitor, me dediqué a buscar preceptor, que encontré en la persona de un maestro nacional que estaba de veraneo, con el cual repasaría historia, matemáticas, y prácticas de dictado, que era en lo que –en esencia– se basaba la complicación de la prueba. Con todo entusiasmo, desde aquel día me apresté a estudiar, pues ya había cumplido de largo los doce años, y lo normal era acudir a ese examen con dos o hasta tres menos.

Y llegó septiembre, y con él, el tan esperado día. Mi padre, que –por escaldado– no se fiaba de la RENFE –la cual era tan incompetente como sigue siendo hoy– no quiso arriesgarse a salir en el rápido de las siete, que –en teoría– nos dejaba en el centro de Málaga, cuando faltaba una hora para el inicio del examen –aunque eso no pasaba jamás– y optó por viajar la tarde del día anterior, y pernoctar en casa de una hermana de mi madre, que siempre nos acogía con los brazos abiertos, y donde –por cierto– acabé luego instalándome de ocupa, todo el bachillerato.

La noche la pasé con los ojos como un mochuelo, y a las siete de la mañana, y no bien mi padre hizo su primer movimiento, salté de la cama como un lebril y en menos de cinco minutos estaba vestido y arreglado. Aunque faltaban dos horas, decidimos “irnos acercando al Instituto”, y para ello dirigimos nuestros pasos a una cafetería del centro, donde otro hermano de mi madre trabajaba de encargado, y en la que, además de servir un chocolate con churros magnífico, no nos cobraban jamás. El tío Antonio, nada más saber el motivo de nuestra presencia, nos obsequió con un soberbio desayuno, que los nervios no me permitieron ni probar. Y fue entonces cuando sucedió la desgracia.

Mi padre llevaba, para ser usada en tal ocasión, su flamante estilográfica Parker, traída de contrabando –presuntamente desde América– y que resultó ser más falsa que un billete de seis euros, pues descargó toda su tinta, en el bolsillo de la camisa, con lo que –además– le dejó esta absolutamente inservible.

Buscando solución al problema, el tío nos mostró un flamante bolígrafo color negro, con muy buen aspecto, aunque –según aclaró– tenía un inconveniente. El problema era que, el birome –éste sí americano– había pertenecido a un marino de la Sexta Flota, y llevaba en él impresa, la imagen de una bella joven de rubia melena y brazos en alto, pudorosamente vestida. Cuando se pulsaba para usarlo, la modelo –como por magia– quedaba solo vestida con un pequeñísimo sujetador, que a duras penas lograba esconder sus generosas ubres, y una braguita tipo tanga, de menor tamaño que lo que pretendía ocultar, y a la segunda pulsación, ambas minúsculas

prendas desaparecían por completo, quedando tal y como su madre la trajo al mundo, si bien que con –al menos– dieciocho años más.

Aunque mi tío reconocía que tan utensilio, no era el más adecuado para concurrir a un examen, al no disponer de otro, se le ocurrió envolver con papel la parte comprometida, y luego asegurarla con un elástico. “Si te preguntan, dices que te sudan las manos...” y como la excusa parecía perfecta, y el problema quedaba resuelto, nos encaminamos sin demora al lugar del examen, pues mi padre consideraba que llegar quince minutos antes de la hora, era llegar tarde.

El tribunal, lo componían tres personas, un cura, de dos metros de alto y poco menos de ancho –que era el presidente– y un hombre y una mujer, ella profesora de literatura, y él de matemáticas, que actuaban respecto al sacerdote, como las pollitas con la luz, ya que este solo contaba con ellos, para que asintieran a sus actos.

Con estentórea voz, que debía oírse desde la calle, dictó el clérigo la prueba escrita, una fábula de Samaniego, plagada de “bes y uves”, y con más de una traidora “hache” entre sus frases. Y en esto estábamos, cuando en uno de sus paseos –mientras arrastraba su sotana por el aula, como si fuese una mesa camilla– sus ojos se fijaron en mi enmascarado bolígrafo, y tras inquirir en mal tono –“¿A ver, que tienes ahí...?” de un manotazo me lo quitó, y en un santiamén, lo había desprovisto del elástico y papel que lo cubría, examinando este último minuciosamente, por delante por detrás y al trasluz, seguramente buscando si en él había algo escrito, que tuviese relación con el examen.

Mientras hacía esto, en su otra mano sujetaba el bolígrafo, desde el cual la yanqui me sonreirá de forma demoníaca, pues el cura, en tanto examinaba el sospechoso trozo de cuartilla, oprimía distraídamente el pulsador del birome, con lo que la rubia –sin él advertirlo– se hallaba en un provocativo, permanente y excitante striptease. Paralizado, bañado en sudor de pies a cabeza, e invadido del más profundo terror, acerté a decir con un hilo de voz “– Es que sudo mucho...”.

–“Aaaahh...” fue toda la respuesta del clérigo, y a juzgar por como me encontraba en aquel momento, no debió costarle mucho el creérselo, devolviéndome goma, papel y bolígrafo acusador, al cual –aun no entiendo como– no miró en ningún momento. De haber descubierto a la descocada rubia gringa, no digo aquel año, sino ningún otro, hubiese aprobado mi examen de ingreso, imaginándome para siempre tildado de degenerado, depravado y libidinoso, por aquella vociferante mole ensotanada.

Cuando al atardecer regresamos a casa, en un traqueteante e incómodo vagón de tercera, le pedí a mi padre la papeleta de examen. Bajo mi nombre, figuraba la palabra apto, y después el sello y la firma del secretario del tribunal... me sentía el ser más importante del mundo. Lo que no comprendí, hasta años después, fue que –en mi caso– aquello no era una simple papeleta de examen, aquel papel era el pasaporte hacia mi libertad.

J.M.HIDALGO

Prat Motor, S.L.



OPEL

C. Cerdanya, 46 (entrada Av. Remolar, 9) El Prat de L. Telf. 93 370 33 50 · Fax. 93 478 39 37 · e-mail: pratmotor@eresmas.com

Escàndol de matinada a l'aeroport

El passat dia 16 de juliol em vaig encaminar cap a l'aeroport passats dos quarts de dotze de la nit, una vegada comprovat que el vol que m'interessava - perquè hi venia un familiar- arribava amb retard i afegint, a més a més, la demora per la recollida dels equipatges (o per la confusió en les cintes que transporten aquests equipatges, etc, etc.). Des del pont del Mas Blau m'incorporo a la carretera de l'aeroport, i abans d'enfilar al final a la dreta cap a la zona de terminals, entro ja al parking per una qüestió de mobilitat i per començar a cercar algun lloc el més a prop possible de la zona d'arribades de la B.

Conforme m'acosto als vials enfront de la terminal, el paisatge que contemplo és «encisador»: desenes i desenes, fins i tot cents, potser, de cotxes amb els llums de «warning» connectats, ocupen tres i fins i tot en alguns indrets, quatre carrils dels cinc que hi ha disponibles per transitar. El guirigay era impressionant. Conforme s'havien anat acumulant els retards, així també s'havien aglomerat els 'taxis' dels familiars i amics que van a recollir els 'seus' passatgers. Però el més colpidor és que resultava ser una situació irreversible, sense remei, perquè a partir de les deu de la nit ja no hi ha policia municipal pratenca a les instal·lacions aeroportuàries. Esfereïdor el soroll i el tràfec, enmig de la foscor, de la gent amb maletes i bosses i paquets escorcollant l'horitzó i parlant pel mòbil per trobar-se ja amb el seu transport privat. La llei de la selva: «Com que tothom arriba amb retard, si anem al parking-negoci monumental, per altra banda, això del parking-pagarem massa i potser també caminarem massa» / «Com que no hi ha guàrdies, nosaltres som els amos de l'aeroport».

Però tinguem en compte que al sortir a l'exterior de la terminal, el primer que et trobes són els passos de peatons. I aquí és on l'anticivisme - que ja es veu reflectit en l'ocupació de l'espai públic per circular, per allò de què és de matinada - pot volar més alt i provocar danys irreversibles: davant meu, una nena d'uns 6 anys, que anava amb els seus pares i un altre germanet petit, va estar a punt de ser arrossegada per un cotxe al pas de peatons més cap al nord però encara enfront de la terminal B; el cotxe en qüestió circulava provinent de la zona de la terminal A per l'únic carril que en aquells moments (eren ja quarts de dues de la matinada) estava 'obert': els peatons - amb carretons plens i criatures a les mans- assomant el cap, al damunt del pas zebra, per veure si podien traspasar cap a la zona d'estacionament dels vehicles.

A partir d'això, totes les preguntes que volguem. I no entraré en un debat ideològic o filosòfic sobre la «mobilitat», la «sostenibilitat» o altres conceptes. És evident que si tots utilitzéssim més el transport públic, a tots ens aniria millor. Però, avui -i ahir o demà- te'n pots refiar de la Renfe? Hi ha prou autobusos -vull dir cada tres minuts, per exemple- per absorbir ni que fos un 30% del moviment? Està prou compensat al llarg del dia, per preu i qualitat, el servei del taxi? Aquestes són unes poques de les preguntes que ens podem plantejar. El que cal constatar és que aquesta situació de la matinada del dilluns dia 16 al dimarts dia 17 de juliol és una situació tercermundista i greu, que, a més a més, es deu donar més d'una nit i més de deu, especialment a

l'estiu. Existeix un flagrant incivisme dels conductors, però també una deixadesa de les autoritats.

Solucions: aquest és el 'quid' de la qüestió. Però solucions, n'hi ha. Des d'alguna integral i molt definitiva fins a d'altres que tot i la seva transitorietat haurien de servir per disminuir el risc d'atropellament, risc que es presenta permanentment a la via de cinc carrils enfront de les terminals de l'aeroport del Prat.

Fa quatre anys vaig publicar a «Delta» un article amb el títol de «Compadir-los» que reflectia ja el perill del vial en qüestió, després de què hi havia hagut dos morts als passos de peatons (una hostessa i un infant). Va ser un bon auguri: al cap d'uns mesos, es varen instal·lar els gran cartells d'avui que adverteixen els conductors del perill dels passos de peatons, es varen col·locar a terra unes grans «bandes sonores» i fins i tot, es va elevar una mica el nivell del pas zebra; tot per obligar els vehicles a reduir la seva velocitat.

De tota manera, una solució molt important seria la de construir passos de peatons elevats que vagin directament a l'interior de les terminals des de les zones del parking. Ara, ja n'hi ha dos - a les terminals A i C-; en mancarien dos o tres més enfront de la terminal B, la que té més moviment. Tampoc seria una inversió desafortunada (als aeroports europeus, per exemple, construïts o refets des de quinze anys ençà, hi ha dos nivells de circulació de vehicles quan s'acosten a les rodalies de l'aeroport, per pacificar el trànsit i els peatons: un nivell elevat, per a les arribades, per exemple, i un altre a nivell de terra, per a les sortides).

Però el que cal urgentment ara és evitar el panorama patètic que presenta l'aeroport de matinada, i molt especialment, disminuir al menys, si no evitar, el risc que pateixen els peatons. O és que haurem d'esperar a prendre mesures quan ja s'hagi produït una desgràcia, un fet irreparable?

Suposo que la relació entre l'alcalde del Prat i el director de l'aeroport és prou fluïda i bona com per a seure's a tractar i solucionar una urgència. Perquè Aena necessita El Prat i El Prat necessita l'aeroport. Aena deu pagar els impostos que l'Ajuntament li marca d'una manera impecable; i a més a més, ha col·laborat pel Prat amb obres com l'acondicionament total de la nova carretera de la platja. I l'Ajuntament deu facilitar a Aena la seva tasca. Però, per què no hi ha policia municipal regulant el trànsit i impeding accidents a les nits, al menys de l'estiu, a l'aeroport? És una qüestió de què Aena ja no vol pagar més? És una qüestió de què l'Ajuntament del Prat no té prou plantilla per a cobrir el servei? Mà dura per als infractors i que els peatons deixem de tenir por a l'aeroport. I aquesta solució, si més no provisional però efectiva, la tenen a les seves mans els Srs. Tejedor i Echeagaray.

Un escàndol com el que es va produir fa uns dies a quarts de dues de la matinada a l'entorn de la terminal B de l'aeroport del Prat, ha de fer reflexionar. O potser és que és la normalitat? No voldria creure-ho...

VICENÇ TIERRA

Naturalment

Vacances d'estiu

Juliol i agost són els mesos de vacances per excel·lència. És un període del any on canviem el nostre ritme de vida i trenquem la rutina quotidiana. Hi ha qui ho aprofita per viatjar, per fer plans de futur o simplement per descansar.

Sigui com sigui acostumem a relacionar vacances d'estiu amb felicitat, encara que estiu també són mosquits, diarrees, cremades pel sol, excessos, etc. Per això, aquí teniu algunes solucions.

L'oli essencial d'arbre del te al 100% es indica per repel·lir els mosquits, i també per calmar-ne les picades. Igualment, si n'heu fet un gra massa a l'hora d'anar a caminar i teniu els peus nafrats, poseu una gota a cada nafra i després refresqueu-vos els peus amb talc d'aloè vera.

Algú s'ha cremat molt per prendre el sol sense control? Decanteu-vos per l'homeopatia, Cantharis 9CH alternat amb Apis Mellifica 15 CH. Preneu-ne 3 grànuls (boletes) cada tres hores fins que baixi el dolor, la vermellor i les butllofes de la pell.

Pel desagradable mareig del viatge us podreu ajudar amb comprimits o caramels de gingebre, adequats també per a nens.

Si en els viatges a països exòtics el canvi d'alimentació us produeix

alteracions intestinals (diarrees o restrenyiments) afegiu probiòtics a la bossa d'equipatge. Els probiòtics són bacteris que afavoreixen la flora intestinal sapròfita, és a dir, la bona, la necessària perquè el nostre organisme funcioni de forma regular. Això mateix també és indicat si sou propensos als mals de panxa d'estiu; tot just s'iniciï una diarrea preneu el probiòtic i veureu com serà menys forta i es resoldrà abans.

Potser sou dels que us inclineu per fer un retir espiritual o heu triat una cura de salut amb sessions de balneoteràpia. En traureu encara millors beneficis si completeu la vostra salut emocional fent-vos preparar una fórmula de flors de Bach específica per a vosaltres.

Hi ha tantes maneres de fer vacances com persones i cadascú de nosaltres haurà de saber trobar la fórmula més adient. Això sí, fem el que fem haurem de fer-ho vivint conscientment cada instant. Diuen alguns savis que el millor truc per perseguir la felicitat és, tot just, saber viure el moment.

Bones vacances d'estiu a tothom!

MERCÈ MONTANÉ I GIL • Naturòpata

Agapito Ezquerro García, natural de Miranda de Arga, espòs de Pilar Fernandez i de 90 anys, morí el 17 de juny.

Eugenio Zoyo Sánchez, natural de Taranco, Cuenca, espòs de Celedonia Belmar i de 69 anys, morí el 23 de juny.

Manuel Santín Carballo, natural d'Ambasmestas-Vega de Valcarce, casat i de 81 anys, morí el 23 de juny.

Faustina Durán Jiménez, natural de Garrovillas de Alconetar, Careres, esposa de Felipe Vecino i

de 81 anys, morí el 26 de juny. Josepa Coll Borrás, natural d'El Prat, viuda de Baldiri Viñas i de 84 anys, morí el 27 de juny.

Nieves Ordiz Suárez, natural de Sotrondio, viuda de Felipe Ortega i de 94 anys, morí el 9 de juliol.

Juan Gámez Molero, natural de Cogollos de Guadix, Granada, casat i de 72 anys, morí el 13 de juliol.

Antero Sobrino López, natural de Valenzuela de Calatrava, Ciudad Real, viudo d'Andrea Donoso i de 89 anys, morí el 14 de juliol.



MANUEL SANTÍN CARBALLO

Falleció cristianamente el pasado 24 de junio de 2007.

Tu esposa Pilar, tus hijos Lydia y Manuel y demás familiares no te olvidaran nunca.

Aunque tu te hayas ido, nuestro cariño no muere. Esperamos que nos ames desde el cielo como nos amaste en la tierra. Te querremos siempre, siempre, y algún día nos encontraremos. Con amor, tu familia



JUAN GÁMEZ MOLERO

Falleció el día 13 de julio a los 72 años.

Su esposa Cayetana, y sus hijos Juan, Mari Cruz, Cayetano, Torcuato, José María y Francisco agradecen el testimonio de afecto y soporte recibidos con motivo de tan irreparable pérdida.



AGAPITO EZQUERRO GARCÍA
1917-2007

Falleció cristianamente el día 17 de junio de 2007 a la edad de 90 años

*«Abuelito, no pude ir a tu entierro
Ahora estas descansando*

Estaras con tu familia

Yo estaba yorando por ti

Recuerdate que yo te cantaba muchas canciones

Yo no pude darte un ni un beso cuando te fuiste

El día 6 de julio emos ido a tu misa.

Daniel»



ÀNGEL ESCUIN CASAS

16 de juliol de 2004

TERCER ANIVERSARI

La teva família sempre et recordarà.

SERVEIS FUNERARIS INTEGRALS
300 ANYS AL SERVEI DE LES FAMÍLIES DE CATALUNYA

Tanatori
El Prat de Llobregat

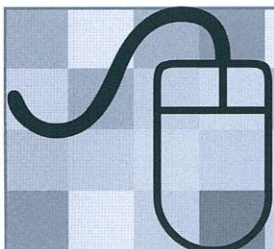
Si es produeix la defunció d'un familiar, truqui'ns. Vindrem immediatament a casa seva o a l'hospital.

902 230 238

ATENCIÓ 24 HORES

DEMANI EL NOSTRE FULLET GRATUÏT. SI HO PREFEREIX, TAMBÉ POT DEMANAR UN PRESSUPOST SENSE COMPROMÍS.

EL REBRÀ CONFIDENCIALMENT A CASA SEVA.



Envian's bústies, suggerències o textos

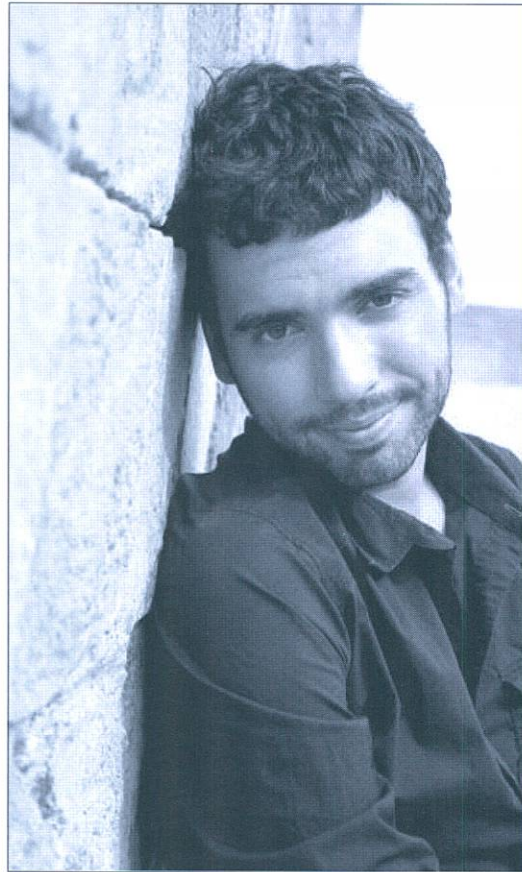
periodicdelta@yahoo.es

Albert Riballó, actor

«Al món de l'espectacle ho tens que deixar tot pel teu somni»

LUIS GARRIDO / Quan algú diu que no es pot viure de la teva vocació segurament és per que no te la passió necessària per lluitar per això, encara que es trobi a algú com l'Albert Riballó, un jove de 27 anys de la nostra ciutat que porta vuit anys als escenaris i que és un exemple viu de que l'esforç s'acaba recompensant. Amant del món de l'espectacle, ha fet de l'actuació la seva manera de viure, tant com a feina com a motivació. «Al l'any 99 vaig llençar-me definitivament, sabia que volia ser actor i que tenia que dedicar-hi tots els meus esforços, intentar fer d'aquesta professió la meva subsistència», explica l'Albert quan li preguntem pel seu primer contacte amb el teatre Kaddish. Des d'aquest moment no ha parat d'actuar, i encara que no ha trepitjat els estudis de cinema, ha fet de la televisió la seva segona gran aposta des de fa més d'un any: «Sempre he preferit el teatre, és la meua manera d'expressar-me amb més emoció, però la televisió és una manera d'aprendre moltíssim i arribar a molta més gent»

El jove intèrpret encara viu amb tota la il·lusió la seva carrera, la qual ha tingut obres amb més rellevància que d'altres,



però sempre apostant per la nostra ciutat, de la qual es sent orgullós. «Amb gent com en Pau Bou i en Josep Costa he pogut fer-me un nom aquí, ja que des del principi van apostar per mi, amb obres cada cop més impor-

tants i papers de tots els estils», detalla l'actor que aquest estiu ha finalitzat *En un barquito de vela*, una obra teatral que retracta un dels moments de major tensió a la guerra civil espanyola. Però no ha sigut només El Prat, ja que l'Albert ha viatjat per Espanya donant mostra de les seves qualitats i obres com *El run run del frigorífic*, de Pau Bou, han tingut una acceptació força important per tota Barcelona, com es destacable la seva estada durant un mes al barri de

Gràcia.

Encara així, l'amant de l'espectacle no te miraments per actuar allà on sigui. Segons Albert, «actuar davant d'una càmera també és emocionant, i el resultat és totalment grati-

ficant, amb un munt de gent que després et coneix i fins i tot s'interessen per tu i van a les teves obres al teatre», un fet que el va llençar a fer tots els castings possibles, arribant al gener de l'any passat als estudis de TV3 per treballar a *El cor de la ciutat*. Després de fer una petita substitució va continuar trepitjant fort els escenaris de la televisió nacional catalana i al setembre d'aquest any tornarà a escena. «A la televisió tens que tenir sort per arribar a que es fixin en tu, però a partir d'aquest punt tens que demostrar que fas be la feina sense errors i que tens competència amb els companys, i en una sèrie com *El cor* agafes experiència ja que cada capítol es grava en un dia», ens recorda el jove actor, que ha fet papers dels més diversos, des de homosexual fins a maltractador de dones, una experiència en la que vol mostrar «que un actor ha de saber ficar-se a la pell de qualsevol sense estancar-se». Per aconseguir-ho, l'Albert Riballó ho te molt clar: no s'ha de deixar de banda cap mitjà i apostar fort per televisió, cinema, teatre o qualsevol altre forma d'expressar-te artísticament. ■

Les paradoxes d'Àsia i la natura, a l'Ona Nuit



Carme Pasalamar, Cristina Martínez i Irene de Luis

D. / Després de viatjar pel Tibet, la fotografia torna a les parets del restaurant galeria Ona Nuit de la mà de Carme Pasalamar, Cristina Martínez i Irene de Luis, que en aquesta ocasió ens apropen a la seva mirada personal de Cambotja i Viet-

nam. Rostres i paisatges capturats per les seves càmeres que ens enfronten a un món de paradoxes i sensacions. El 18 de juliol aquesta exposició va obrir pas a la de Gemma Riaza, que mostra una obra pictòrica on la natura té tot el protagonisme. ■



El 7 de juliol l'Associació d'Amics del Còmic del Prat va realitzar una xerrada amb Carlos Azagra al centre cívic Jardins de la Pau. El dibuixant és col·laborador habitual de la revista el Jueves des de fa molts anys, i ha publicat obres com la «Revolucion en Gerundio» i un especial «No a la Guerra». A nivell local el autor es conegut per haver realitzat alguns dels cartells de GATS. El autor va descriure breument la seva carrera i va explicar les dificultats que va trobar al inici de la mateixa, als final del franquisme, quan les critiques reflexades en la seva obra gairebé va portar-lo a la presó. El autor va descriure el estat actual del mercat i algun dels seus treballs mes coneguts. ■

El farmacèutic pratenc Jaume Casas publica un llibre sobre cent farmàcies amb història

P.B. / Editat pel Club de Farmàcia amb el patrocini dels Laboratoris Almirall, s'ha publicat un llibre sobre un centenar de farmàcies amb història del que són autors els acadèmics de farmàcia Javier Sorní i el conegut farmacèutic pratenc Jaume Casas, vinculat des de fa molts anys a les juntes directives de les organitzacions professionals farmacèutiques.

Del llibre "Cien farmacias con historia" diu l'editor que "aquesta selecció d'un centenar de farmàcies és un viatge entorn de la riquesa cultural, històrica i artística de las farmàcies espanyoles", destacant que per mitjà del llibre és possible descobrir la vocació humanística dels farmacèutics. Els autors concreten en el pròleg que la seva voluntat ha estat fer una selecció a manera de guia d'un conjunt d'establiments, alguns actius i altres conservats com a museus, l'interès dels quals supera el seu caràcter fundacional, tot expressant la riquesa i diversitat patrimonial de la farmacèutica espanyola.



El doctor Jaume Casas en un acte del Saló Nacional de Numismàtica.

Els apotecaris van fer una gran contribució al Modernisme

Seguint aquests criteris, les cent farmàcies han estat localitzades bàsicament a les gran ciutats i a la meitat nord de la Península. Un total de vint-i-dues de les farmàcies estudiades i, generalment, mostrades fotogràficament, són ubicades a les quatre províncies catalanes, setze d'elles a la de Barcelona, especialment a la Ciutat Comtal, malgrat que El Masnou, Sabadell, Mataró, Cardedeu i Gironella tenen l'honor de figurar en aquest inventari honorífic. A Lleida es destaquen farmàcies de

Arbeca, Ponts i Vallbona de les Monges; cap a la capital. Tarragona apareix representada per la Farmàcia Antiga de Montblanc, que forma part del Museu-Arxiu de la ciutat. Girona hi té la Farmàcia de l'Hospital Provincial de Santa Caterina i no hi podia faltar la Farmàcia Esteva de Llívia, la fundació de la qual es situa en el 1415 i és considerada la més antiga d'Europa, encara que actualment està ubicada en el Museu Municipal. Cal dir que, gràcies a aquest documentat llibre dels doctors Casas i Sorní, els entusiastes del Modernisme descobriran l'important aportació dels nostres apotecaris al prestigiós moviment que s'ha fet universal.

Jaume Casas ja tenia al seu historial altres llibres com "La Real Acadèmia de Farmàcia, 50 anys", publicat l'any passat i el del cinquanta aniversari de l'Associació Numismàtica Espanyola, de la que és vice-president i es pot dir entusiasta, a partir de ser el director del Saló Nacional de Numismàtica i del fet que la seva tesi doctoral versà sobre aquesta matèria. ■

Contra la *realpolitik*

Ens estem tornant bojós. Un poeta al Ministeri de Cultura, un home de teatre com a regidor de cultura al Prat... Però, ah! sempre ens quedarà la Generalitat, que va donar una puntada de peu a Ferran Mascarell, uns dels principals gestors culturals del nostre país.

Tornant al nostre microcosmos local, reconec la meua satisfacció pel canvi a la Regidoria de Cultura. Donant-li la volta al refranyer popular: "Mejor malo por conocer, que malo conocido". No tinc res contra ningú, perquè s'ha fet feina aquests darrers anys, però la percepció de cansament era latent. Noves persones, però, no són sinònim de canvi, tot i que tinc la idea romàntica que s'impulsin nous projectes amb l'entrada d'una persona vinculada al món del teatre com en Francisco M. Lorenzo. La meua lectura personal es trenca, com sempre, per la *realpolitik*: pel llegit als acords de govern, la cultura torna a ser testimonial, al marge del protagonisme del Centre Cultural de Plaça Catalunya, la reconstrucció de la Granja de la Ricarda, i el vergonyós espectacle al voltant del que es farà amb el Centre Artesà. Evidentment, totes aquestes infraestructures són necessàries; però a mi m'interessa més la ciutat concebuda com un projecte cultural, com diu Jordi Borja. Des d'aquesta visió àmplia, una de les accions possibles seria la d'expressar un interès i un compromís personal de responsables polítics i tècnics per l'actiu emergent d'individus i col·lectius a nivell cultural: sense consolidar aquesta base sensible que pugui atraure i renovar públic es farà difícil establir noves fites. I continu insistint en la necessitat de crear algun tipus d'òrgan o consell de cultura, precisament per potenciar aquest activisme que moltes vegades es desaprofita, mantenint aquest grau d'endogàmia, reiteració i manca de flexibilitat a l'hora de gestionar que moltes realitats culturals locals pateixen, i El Prat no és excepció.

MARIANO MARTÍNEZ

Nova edició de l'exposició d'artistes pratencs



DELTA / La cita anual amb l'art pratenc a Torre Muntades va obrir les seves portes el 6 de juliol amb la inauguració de la XXXIa exposició col·lectiva d'artistes del Prat. Cinquanta sis propostes omplen aquest any les sales de Torre Muntades, on hi ha les d'obres pictòriques

tenen una presència majoritària, amb una gran varietat temàtica i tècnica.

Aquesta edició coincidí amb dos novetats. L'acte d'inauguració va servir com a tret de sortida del nou tinent d'alcalde de l'àrea de cultura, educació i promoció cívica, Francisco M.

Lorenzo Gallardo, que es mostrà molt content perquè precisament el seu primer acte estès vinculat a artistes pratencs. La segona novetat fou l'obertura d'un nou espai a la Sala d'Art Josep Bagés, que fins ara servia com a magatzem i que s'ha recuperat per a futures mostres artístiques. ■

Sisè Aniversari de la Unió Filharmònica del Prat



B. COMPANY / Dissabte 5 de maig, al vespre, la Unió Filharmònica del Prat va festejar el 6è aniversari de la fundació de l'entitat amb un concert ben variat. Tal com és costum, van actuar les tres formacions estables: la coral, dirigida per Freddy Lafont, va oferir un petit repertori de tres peces ben divertides. L'Orquestra de cambra, dirigida per Alberto Ubiria, va interpretar peces que anaven des del repertori clàssic (Vivaldi, Haendel) fins a obres de bandes sonores ben conegudes, com la Bella

ila Bèstia i Forrest Gump. Cal dir que el grup de cambra, per a la majoria dels seus components, és la primera oportunitat que tenen els estudiants d'instruments de corda –i d'algun de vent de tocar en conjunt... i en públic! L'actuació de la banda, dirigida per Xavier Casademunt, va representar una onada de frescor per a aquesta formació. Un repertori ben dinàmic i mogut, uns músics amb moltes ganes de tocar, un ambient relaxat i ple de rialles –i de nervis!-, un públic participatiu i entregat i una traca

final espectacular –“perquè la vida és un cabaret”- van fer que el final de festa fos com una traca de Festa Major. Cal agrair al narrador de “Pere i el llop” i mestre de cerimònies de “Cabaret”, Víctor Gómez, la seva desinteressada col·laboració i la del grup de ballarins i ballarines que van animar la interpretació de “Cabaret”. En acabar el concert, directors, músics, amics i familiars van continuar la gresca fins ben entrada la matinada a la seu de la Filharmònica... amb molta llusió. ■

Estel Roman i Jesús Belmonte, interessants mirades fotogràfiques

M.MARTÍNEZ / Fa anys que el llenguatge fotogràfic es considera un camí més per parlar d'art. L'amplitud del seu lèxic fa de la fotografia una realitat artística tan heterodoxa com motivant. La doble mostra al Centre Cultural Torre Balcells alimenta aquesta motivació: les propostes de l'Estel Roman i Jesús Belmonte són una aposta molt interessant tant individualment, pel llenguatge personal que desenvolupa cadascun dels dos artistes, com col·lectivament, per l'assumpció fins a cert punt provocadora d'una aposta per dos projectes exclusivament fotogràfics que van més enllà del paisatge i el retrat.

Jesús Belmonte presenta “Serenidad”, un conjunt de fotografies d'un minimalisme poètic molt suggerent. Tot els paisatge fotografiats són de la costa de Barcelona, però amb observar-les, ningú ho diria: l'experimentació amb els colors d'aquest artista pratenc aconsegueix atrapar moments que projecten sensacions de calma i reflexió. La aposta d'Estel Roman amb “Doppelgänger”, paraula alemanya utilitzada per al doble fantasmagòric d'una persona viva, és totalment diferent: juga amb una atmosfera més urbana, amb la intencionalitat de crear un territori. Les diferents situacions i personatges que es recullen en aquesta mostra barregen estats misteriosos i a la vegada quotidians, creant una realitat paral·lela de la mateixa realitat. ■

Ho reconec. No vaig quedar-me fins al final del concert a La Capsa el 12 de juliol d'un dels màxims referents actuals del hip-hop nacional, dins el Festival de Ritmes. I no és que consideri a Tote King un mal músic. Escoltant el seu últim disc “Un tipo cualquiera”, s'escapa dels tòpics d'aquest estil musical: escoltar una versió del “Sunshine of your love”, dels Cream dels seixanta, sobre bases de hip-hop té un encant especial; o parlar de Jimmi Hendrix, ACDC o Thelonius Monk a les seves cançons com a referents musicals significa que no tot està perdut. Algunes de les lletres de Tote King, un referent cru i real de la nostra realitat: “*El franquismo aunque no está, se siente como un miembro fantasma*”. Amen Tote!

Però això és el disc. El directe que vaig veure no

Tote King en versió subtítulada

aporta els matisos musicals que tenen els seus enregistraments. Va arribar a La Capsa amb un plantejament purament hip-hopero: un dj aportant la seva bona feina sobre els plats i tres veus disparant contra el públic versos a dojo. La velocitat amb que acceleraven Tote King i els seus companys era difícil de seguir si no eres una de les desenes de fans que es van reunir a La Capsa, que oferia un bon aspecte. De nou va jugar en contra del públic el pessimisme que gasta la sala de concerts d'aquest centre cultural. Molts ens vam quedar amb les ganes d'escoltar les lletres que posen de volta i mitja la fals progressisme. Una suggerència: instal·lar una petita pantalla a la sala de concerts i subtítular el concert. Concerts en versió subtítulada.

MARIANO MARTÍNEZ

flors company

Madoz, 4 tel.933790270
El Prat de Llobregat



POLLASTRE I CAPÓ DEL PRAT
ASSOCIACIÓ DE CRIADORS

SI VOLEU CRIAR AUTÈNTICS POLLASTRES TRADICIONALS
D'EL PRAT- POTABLAVA CONTACTEU AMB NOSALTRES

Enviem pollets a qualsevol punt d'Espanya

Telf./Fax. 93 479 38 45 • pollastreprat@terra. es

Pratigrama nº 44, per Puigmalet

Aquests mots encreuats ofereixen deu definicions, en cursiva, amb tema pratenc.

Horizontals: 1. Lladre de butxaques. – 2. Lloc on es representa l'espectacle. La segona persona del singular. Sofre. – 3. Faig niu. Senyor sense entranyes. *Nom de pila del primer polític d'ERC que entra a l'Ajuntament des de la Guerra Civil.* Conductor novell. – 4. Inicial d'Anna. Al mig d'una gestió. Rauxa vocàlica. Del revés, el tresor públic. – 5. Estany. Relats consonàntics. *Grup d'aus de corral com el que trobem en alguna casa de pagès.* – 6. *Cal ..., antiga casa de pagès, prop de cal Pelut vell, on devia haver molta taròl·la (xerrameca).* Síntoma en pro del cd-rom. – 7. Faig rítmic. Alfa. Oxigen. Del revés, de l'Aònia, pàtria de muses. – 8. Mig flux. *Polígon industrial prop del mar.* Químics Associats de Navarcles. – 9. Punt sexual. Roques rodones i foradades amb parets de cristalls. Inici d'acudit. Gram. – 10. Que té ales. Iode. Distància que abastem amb els dits estesos. Institut d'Educació Secundària. 11. Nitrogen. Espill. *Carrer ..., de les vies del tren al c. Pau Casals.* – 12. Caixeta. Del revés, allò que estudia la geometria. Noranta-nou romans. – 13. Fessin una emissió. Pilota. – 14. Dona d'Abraham, mare als noranta. *Phylloscopus collybita, ocell deltic petit que s'afarta de mosquits.*

Verticals: 1. Just el contrari de les malastrugances. – 2. Utilitzi. Arriba al món. Final del final. Estima. – 3. Del revés, qui té carnet d'un club de futbol. Acaba fart. Torneig culer. – 4. Nom de la tercera consonant. Músic que bufa molt. – 5. Sinó que. *El ..., xerraire ocell municipal d'informació juvenil.* La que neteja, fixa i dona esplendor. – 6. Dono una cosa per una altra, especialment coses barates. Fixa un dia. Al mig d'un atac d'asma. – 7. Pàtria d'Abraham. Utilització. Mig atenès. Faig una lisi. – 8. Part de la planta d'on surten les branques. Pàrquing. *Espais d'esbargiment per a quitxalla (el de la parròquia, el Sant Jordi, el Globus...).* – 9. Incògnita. Zero. Del revés, dona del fill respecte als pares d'ell. Al mig del mar. Penya Navarclina de Químics. – 10. Del revés, seguidora de l'ovisme. *Primer cognom del primer polític d'ERC present a l'Ajuntament en 68 anys.* Urani. – 11. Col·loquialment, amant femenina. Cent romans. Obtingui. – 12. La cinquena vocal. *Centre reli-*

	1	2	3	4	5	6	7	8	9	10	11	12	13	14
1														
2														
3														
4														
5														
6														
7														
8														
9														
10														
11														
12														
13														
14														

giós pratenc que ha fet 450 anys i que forma part dels nostres orígens com a poble. El bruixot. – 13. Einstein. Argumenta amb raons. Element del gas natural. – 14. Alliberem un dòlar de la presó. Petits mamífers rosegadors famosos pels suïcidis en massa. Pujat de preu.

Solucions al Pratigrama núm. 44

Horizontals: 1. BUIDABUTXAQUES. – 2. ESCENARI. TU. S. 3. NIO. SR. JOSEP. L. – 4. A. ST. AVA. IRARE. – 5. SN. RLTS. AVIRAM. – 6. TEROLO. PRODOM. – 7. RITMO. A. O. AONI. 8. UX. PRATENC. QAN. – 9. G. GEODES. ACU. G. – 10. ALAT. I. PAM. IES. – 11. N. MIRALL. PRAT. – 12. CAPSA. IAPSE. IC. – 13. EMEFESSIN. BOLA. – 14. SARA. MOSQUITER.

Verticals: 1. BENASTRUGANCES. – 2. USI. NEIX. L. AMA. – 3. ICOS. RT. GAMPER. – 4. DE. TROMPETISTA. – 5. ANS. LLORO. RAE. – 6. BARATO. ADIA. SM. – 7. UR. US. ATE. LISO. – 8. TJA. P. ESPLAIS. – 9. X. O. ARON. A. PNQ. – 10. ATSIVO. CAMPS. U. – 11. QÜERIDA. C. REBI. – 12. U. PARRÒQUIA. OT. – 13. ES. RAONA. ETILE. – 14. S. LEMMINGS. CAR.

QUÈ FAN AL CAPRI?

«Ratatouille»

Los increíbles narradores de Pixar Animation Studios, nos han dejado boquiabiertos con el fantástico mundo de los coches, los superhéroes, los peces y los juguetes. Ahora, sólo ellos podrían crear un mundo totalmente nuevo y original en el que restaurantes de cinco estrellas y ratas conviven en esta rocambolesca historia. Remy, la rata protagonista, se debate entre su vocación y máxima pasión de su vida, la de ser un gran chef, y la idea de volver a su anterior vida de roedor. Pero le servirá para aprender el valor de la amistad, la familia y la importancia de ser uno mismo. Ferran Adrià interviene en el doblaje en castellano.



Programació d'estiu (juliol i agost 2007)

AGOST: Divendres 3, dissabte 4 i diumenge 5: estrena simultània de «Ratatouille» • Divendres 10, dissabte 11 i diumenge 12: estrena simultània de «Los Cuatro Fantásticos: Rise of the Silver Surfer» • Divendres 24, dissabte 25 i diumenge 26: estrena simultània «La Última Legión».

Per confirmar programes i horaris truqueu al telèfon 93 379 59 43.

Sorteig d'entrades

Aquest mes han resultat premiats els següents subscriptors: Iván Álvarez Cauyola, Amics del Prat, Joan Carrera mas, Joan Colomines Casas, Jaume Carerras Casellas, Joan Lluís Ferret i Pujol, Manuela Gallépus Miravet, Joan Garcia Toquero, Pere Garcia Vela i Lúdia Niño Costalago. Les entrades es poden recollir a la redacció de Delta, al carrer Castella, n. 5, a l'horari d'Oficina: Dimarts i dijous de 8 a 14 del matí.

E	N	V	O	L	C	A	V	F	U	S	T	E	R
S	O	L	I	D	A	R	I	T	A	T	O	T	S
T	C	A	C	L	T	B	L	F	E	U	D	A	A
A	O	C	A	T	A	L	L	U	N	A	I	Y	R
L	N	R	L	I	L	A	A	H	P	S	M	N	C
E	S	U	E	N	I	R	I	P	E	S	C	A	A
L	T	I	D	O	N	P	A	L	R	O	T	D	L
L	I	L	O	G	A	J	G	R	I	A	N	R	D
A	T	L	M	S	N	S	U	L	L	Y	T	E	E
R	U	A	E	A	E	Y	A	U	L	N	O	C	R
A	C	A	R	N	E	R	N	B	L	A	N	E	S
F	I	G	A	A	M	Y	A	N	A	P	S	E	K
E	O	P	A	L	A	M	O	S	A	S	T	U	H
T	A	R	P	B	R	A	I	L	L	E	V	I	A

Aquesta sopa de lletres oculta els noms de **quinze places del Prat**, col·locats en totes les direccions possibles. Si la plaça té el nom d'una persona hi apareix només el primer cognom (p.e. 'Montllor' per 'Plaça Ovidi Montllor')

Podeu fer arribar les respostes dins d'un sobre al Periòdic Delta (c. Castella, 5) o bé enviar un correu electrònic a periodicdelta@yahoo.es. Teniu de temps tot l'estiu: fins al 4 de setembre. No oblideu incloure les vostres dades personals.

Entre els màxims encertants (potser no cal haver-les trobat totes) sortejaem:

- Un **dinar** per a dues persones gentilesa del **Restaurant El Pati Blau**.
 - Un lot de **llibres** de temàtica local gentilesa de l'entitat cultural **Amics d'El Prat**.
 - Una **subscripció** anual al **periòdic Delta**.
- En el proper número s'informarà dels guanyadors.



Transport escolar, excursions, casaments i comiats de solter/a

Telf. 93 379 38 84
fersprat@fersprat.com

NOVA ADREÇA
C. Empordà, 43-47

C. Arquitecte Moragas

Jardins de la Ribera

C. EMPORDÀ

Fersprat

C. Germà Estruch

BAR RESTAURANT

El Pati Blau

Especialitats en carns a la brasa de llenya i cuina de l'àvia

Menú diari

Obrim tot el mes d'agost

Els divendres i dissabtes, també per les nits

C/ Esplugues, n°49
08820 El Prat de Llobregat
Telèfon 93 478 77 31

► Bàsquet

Novetats i calendari 07-08

El CB Prat ja coneix el calendari de la Lliga LEB 2 (nova LEB Argent) i concreta com serà la plantilla del nou projecte

JUAN CARLOS CEBRIÁN / El mes de juliol és temps de descans pels jugadors, però no així pels directius i entrenadors. El CB Prat, a més, ha conegut durant aquest mes com serà el calendari de la nova Adecco LEB Argent, on hi haurà novetats, doncs el primer de la lliga regular pujarà directament de categoria, del 2on al 9è jugaran unes eliminatòries de playoff que acabaran en final a quatre, i on el campió també assolirà l'ascens, i els tres últims baixaran a la LEB Bronze.

Uns canvis, doncs, que garantitzen emoció fins a final de temporada, doncs dels 18 equips participants només sis es quedaran sense el premi del playoff o el fracàs del descens.

Quant al calendari, el CB Prat començarà al Poliesportiu Joan Busquets el dissabte 22 de setembre contra el Clínicas Rincón Axarquía, vinculat de l'Unicaja, tot i que prèviament haurà jugat la Lliga Catalana de categoria LEB. Una setmana després es visitarà el difícil camp del Plascencia, mentre que a la tercera jornada es rebrà l'Almeria, que curiosament competeix amb el nom de CB Blanes, pel seu patrocinador, tot i que no té res a veure amb l'equip català.

El primer derbi català pels pratencs no arribarà fins al 26 d'octubre de 2007, a la sisena jornada, quan El Prat s'enfrontarà



Pau Ribas

al CB Tarragona 2016 al Pavelló del Serrallo.

Perfilant la plantilla

Amb Josep M. Raventós com a tècnic confirmat a la banqueta del CB Prat, l'equip pota blava ja té perfilat pràcticament el joc exterior 07-08 i falta per completar el joc interior. Així, els bases seran David

Martínez, que ha renovat, i Cristian Oliiva, provinent del Imaje Sabadell Gapsa. Pel que fa als escortes, està confirmada la continuïtat de Marc Rubio (jugant el Mundial Sots 19 amb la Selecció Espanyola), mentre que de tres jugaran Pere Tomàs, que ve del júnior del Joventut i és internacional de la categoria, i Joan Jordi Vall-llobera, que també ha renovat el seu contracte.

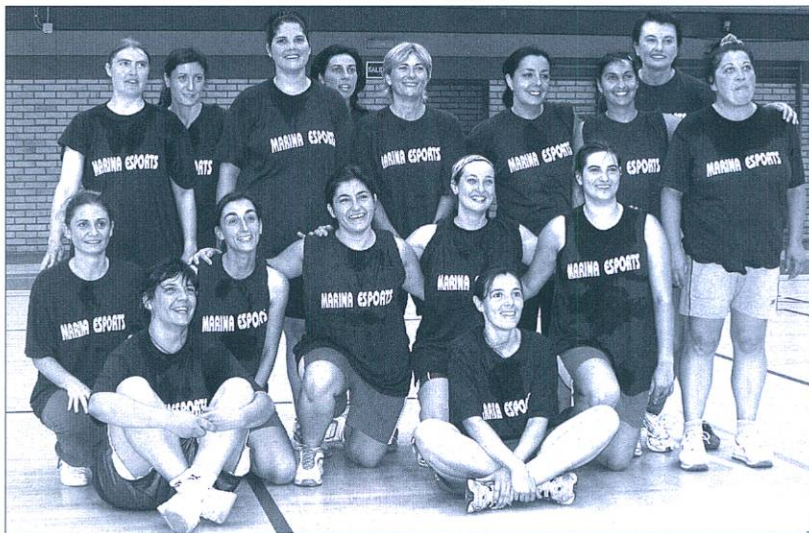
Per dins, només està confirmada la continuïtat de Txus Benito, i es treballa per saber què passarà amb Henk Norel, Albert Teruel i Diego Araque. El primer, si seguís, ho faria per jugar de tres, i el tercer, Araque, tot sembla indicar que optarà per la retirada. Quant a Albert Teruel caldrà esperar què passa després de l'Europeu Sots 20, on hi va participar, junt amb Pau Ribas, i va obtenir la medalla d'argent amb una bona actuació.

De la resta de jugadors de l'últim any, el base Manel Núñez ha fitxat per l'Esplugues de la LEB Bronze; Pau Ribas té ofertes ACB i LEB, i en el moment d'escriure aquest article semblava a prop de Menorca, d'ACB; Xavi Martí sembla que de moment no tornarà a les pistes; i Daniel Dousa tornarà a la República Txeca.

Així, doncs, caldrà esperar per saber quins són els darrers fitxatges d'un CB Prat que afrontarà la segona temporada a la LEB Argent amb l'esperança de poder ficar-se, aquest any sí, als playoffs d'ascens, tot i que aquesta fita encara queda molt lluny. ■

L'Associació d'exjugadors treballa per convocar més gent

Tot i que des del passat mes de novembre s'han anat celebrant partits de bàsquet entre exjugadors de la població, no va estar fins el passat 17 de juny quan es convocaren per primera vegada les exjugadores de bàsquet del Prat. Van estar representades diferents generacions de jugadores de bàsquet pratencs dels equips femenins de: La Seda-Terleka, Courtellet-Crylenka, CB Prat, AE Prat, AE Bàsquet Pratenc Femení. Des de l'Associació d'Exjugadors Amics del Bàsquet Pratenc, s'està treballant per reunir un nombre de exjuga-



Un dels equips femenins que van participar en la retrovada.

dors i exjugadores pratencs per anar organitzant activitats periòdicament amb l'excusa de reunir-se altre vegada i poder jugar (els més valents i valentes), recordar i conversar de les vivències que ens ha aportat el bàsquet, i també, quan calgui, retre homenatge a les persones vinculades al món de la cistella.

Tot i totes les que vulgueu tenir més informació podeu adreçar una carta al CEM Estruch, Av Pare Andreu de Palma, 9 o enviar un e-mail al correu electrònic: aejiabp@yahoo.es Joan Cavallé. Secretari de l'Associació

► Fútbol • Primera Catalana

El Prat a punto de comenzar

MANOLO GOL / Se acabaron las vacaciones para los jugadores del Prat, pues este miércoles 25 comienzan los entrenamientos en el Municipal Sagnier a las órdenes de Manolo Márquez y con bastantes novedades de jugadores. El primer partido de liga será ante el Gramenet B a domicilio el 2 de septiembre y en casa El Prat debutará ante el San Cristóbal la siguiente semana.

Renovación casi total

La vuelta de Manolo Márquez al banquillo del Prat, en coordinación con Agustín Vacas, nuevo director deportivo, ha traído consigo los primeros fichajes de cara a la temporada que viene. Ernest, centrocampista del Horta fue el primero en fichar y los siguientes fueron cayendo en los días sucesivos: el portero Bernat Planaguma procedente del Rubí, el joven Jordi, medio centro de la Damm, Rulo y Marcel, delanteros del Poble Sec, Jaco, delantero del Castelldefels, Juan Pedro, centrocampista del Masnou, Mendoza, centrocampista del Europa, Raúl, defensa de la Montañesa, Murillo defensa del

Vilafranca, Marçal Agut, defensa del Granada B y al que ya tuvo Manolo en la Penya Anguera y Carlos Ezquerra, defensa del Europa. Asimismo han renovado Jaime, Iván, Comas, Ochoa, Toni y Rubio.

La vuelta de Manolo Márquez, en coordinación con Agustín Vacas, director deportivo, ha traído consigo los primeros fichajes de cara a la temporada que viene

Muchas bajas

Los jugadores que han abandonado la disciplina pratense son: Mayoral que se va al Ripollet, Cervantes y Jonny al Cornellà, Xavi Valls al Igualada, Rafa Bellés al Olesa, Javi Lara al Sabadell y Parralejo y Moreno que todavía no tienen equipo confirmado. Así pues la plantilla de

momento queda conformada de la siguiente forma:

Porteros: Toni Texeira, Bernat Planaguma (Rubí) · Defensas: Albert Comas, Iván Sánchez, Raúl Barrientos (Montañesa), Rafa Murillo (Vilafranca), Marçal Agut (Granada B), Carlos Ezquerra (Europa) · Mediocampistas: Ernest Prat (Horta), Jordi Costa (Damm), Juan Pedro Rodríguez (Masnou), Joan Albert Mendoza (Europa) · Atacantes: Jaime Fuentes, Miguel Rubio, Jose Antonio Ochoa (Cornellà), Raúl Reina "Rulo" (Poble Sec), Jacob Membrilla "Jaco" (Castelldefels), Marcel (Poble Sec)

Partidos de pretemporada

Los partidos de pretemporada serán los siguientes: Prat-Damm juvenil (sábado, 28 de julio); Prat-Gavà (Copa Catalunya, sábado 4 de agosto); Cornellà juvenil-Prat (domingo 5); Vilanova-Prat (domingo 12); Badalona Juvenil-Prat (miércoles 15); Granollers-Prat (sábado 18); Prat-Marianao (miércoles 22); y Prat-Miapuesta Castelldefels (sábado 25, presentación oficial del equipo).

Polémica asamblea de socios

La Asamblea de socios del Prat desató la polémica entre los asistentes tras dar a conocer el Presidente, Luis Quiñonero que el equipo se tendrá que trasladar al Municipal Estruch hasta finales de octubre por unas obras que se van a realizar en el Sagnier. Los socios no aprobaron dicho traslado y propusieron la posibilidad de ir a jugar a alguna población cercana los primeros partidos de liga de casa ante el San Cristóbal, Peralada, Morell y Benavent. En cuanto al tema económico se aprobaron las cuentas de la temporada pasada, que se saldó con un superavit de 10.000 euros, y también se dio por bueno el presupuesto de 425.000 para la temporada que viene.

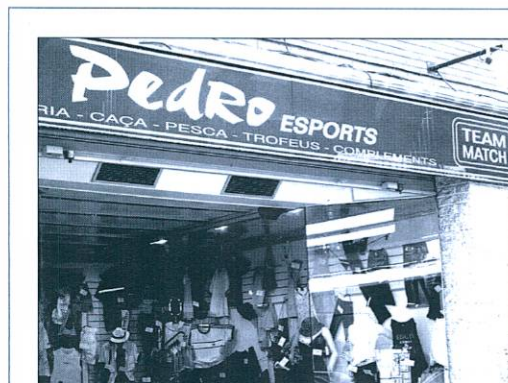
En el tema deportivo se confirmó que hará la pretemporada con los blanquillos el internacional neozelandés Mark Burtón, al igual que los juveniles Albert, Jaime Lucas y Pozo. Así mismo se han confirmado las bajas de Palet, Esteban y Charly. ■

Ribas Llopis, S.L.

Mecànica i electricitat de l'automòbil i la motocicleta
Taller Ribas
CARRER BARCELONA, 69
08820 El Prat de Llobregat Telf. 93 478 60 97

BOLSOS

Artículos de piel y viaje
 Frederic Soler, 6 • Telf. 93 370 19 53 • EL PRAT DE LLOBREGAT



Moda esportiva

- Fútbol
- F. Sala
- Caça
- Muntanyisme
- i tot tipus d'esports
- Neu
- Bàsquet
- Pesca


Pedro
ESPORTS

Tramitacions permisos i llicències

Pau Casals, 34 • Telèfon. 93 370 08 02 • Fax. 93 478 21 61 • 08820 EL PRAT DE LLOBREGAT (Barcelona)

► Atletisme

José Luís Valencia sots-campió de Catalunya absolut de llançaments de disc

JAUME VILÀ / Durant els darrers mesos s'han disputat els diferents Campionats de Catalunya d'Atletisme a l'Aire Lliure, amb una destacada participació dels atletes del Pratenc Associació d'Atletisme, els quals han assolit un total de 24 medalles: 11 d'or, 6 de plata i 7 de bronze.

L'èxit més destacat de la temporada atlètica del Pratenc AA, s'ha produït en el Campionat de Catalunya Absolut celebrat a l'Estadi Olímpic, amb les dues medalles del llançador José Luis Valencia. En el llançament de disc, José Luis Valencia s'ha proclamat Sots-Campió de Catalunya Absolut amb un millor llançament de 50,67 metres i en el llançament de pes ha guanyat la medalla de bronze amb 14,10 metres.

En els Campionats de Catalunya de Promoció (aleví, infantil i cadet), l'aleví Estela Pellicer i la infantil Dácil Rodríguez s'han proclamat Campiones de Catalunya en el salt de llargada i els 60 metres tanques aleví i en el salt d'alçada infantil respectivament. En aquests Campionats, els atletes del Pratenc AA han guanyat sis medalles més: Jonay Rodríguez (segon en els 2000 metres marxa aleví), Carlos Martínez (segon en els 5000 metres marxa cadet), Cristina Lara (tercera en els 80 metres llisos infantil), Jaume Bartra (tercer en els 2000 metres marxa aleví), Carla Par-



Alguns dels atletes alevins i infantils participants en el Campionat de Catalunya. D'esquerra a dreta: Cristina Lara (3a en els 80 metres llisos infantil), Dácil Rodríguez (1a en el salt d'alçada infantil), Carla Pardo (3a en el salt en perxa aleví), Jonay Rodríguez (2n 2000 metres marxa aleví), Iván Arenas (7è en els 2000 metres marxa aleví), Joel Vaqué (5è en el llançament de pes aleví) i José Manuel Paisano (4t en els 80 metres llisos i salt de llargada infantil).

do (tercera en el salt amb perxa aleví) i Yasmina González (tercera en els 3000 metres marxa cadet).

En categoria juvenil, júnior i promesa, cinc són les medalles guanyades pels atletes del Pratenc AA. Sara Gómez s'ha proclamat Campiona de Catalunya Juvenil a la prova del triple salt, amb un nou rècord dels Campionats i una millor marca personal de 12,00 metres. En aquesta mateixa prova del triple salt juvenil, Alba Cuadrado ha guanyat la medalla de bronze. Les altres tres medalles les

han guanyades Juan Antonio Cifuentes (segon en el llançament de disc júnior), Cristina Morales (segona en els 100 metres llisos promesa) i Nuria Riqué (segona en el llançament de javelina promesa).

Finalment, destacar les vuit medalles assolides en el Campionat de Catalunya Veterà. Joan Josep Arnau quatre vegades Campió de Catalunya en llançament de pes, disc, martell i martell pesat a la categoria de més de 60 anys. Llorenç Cassi tres vegades Campió de Catalunya en el llançament de disc,

martell i martell pesat de més de 65 anys i Climent Serrano, medalla de bronze en els 800 metres llisos de la categoria de més de 40 anys.

Els èxits continuen en el Campionats d'Espanya

Sis medalles (cinc d'or i una de plata) en el Campionat d'Espanya de Veterans a càrrec de Llorenç Cassi i Joan Josep Arnau i les participacions de Sara Gómez (cinquena en el triple salt juvenil), de Juan Antonio Cifuentes (sisè en el llançament de disc júnior), de Cristina Morales (semifinalista en els 200 metres llisos promesa) i d'Estel·la López (eliminatòries dels 100 metres llisos juvenil), són el destacat balanç dels atletes del Pratenc AA en els diferents Campionats d'Espanya que s'han anat disputant fins ara.

Finalitza la Lliga Catalana

Finalitzada la Lliga Catalana d'Atletisme, l'equip femení del Pratenc AA, en una darrera jornada molt emocionant disputada a la Pista d'Atletisme Moisès Llopart del CEM Sagnier, va guanyar la quarta posició del Grup B de la Primera Categoria, mantenint d'aquesta manera la categoria en la màxima divisió de l'Atletisme Català Femení. Per altra banda, l'equip masculí del Pratenc AA amb la cinquena posició del Grup A de la Tercera Categoria, no ha pogut pujar a Segona i haurà d'esperar un any més a poder aconseguir el desitjat ascens. ■



Sergio Lucas Salas
Osteópata
C.O. MROE

Cita Prèvia
Tel. 93 370 76 21
Mòbil. 650 598 494

osteopatiaelprat@hotmail.com

GABINET d'OSTEOPATIA El Prat



El útero, la vagina y los ovarios son órganos que tienen movilidad y de ella depende su buen funcionamiento. Alteraciones menstruales, problemas postparto, molestias durante las relaciones sexuales, dolor lumbar de origen ginecológico son tratados con eficacia desde la osteopatía.

Avda. Montserrat 108 - 1º 3ª - 08820 El Prat de Llobregat

► Kàrte

Miguel Àngel Martínez i Alba Roperó, plata i bronze als Campionats de Catalunya



DELTA / Els karateques pratencs Miguel Àngel Romero (del gimnàs Nippon Prat) i Alba Roperó (de l'Entitat Esportiva Karate Prat) han aconseguit les medalles de plata i de bronze, respectivament, en les modalitats de kumite (combat) i kata (formes) en el Campionat de Cata-

lunya de Karate. Un altre pratenc, Fili Palomino, va participar als Campionats com a àrbitre. L'Entitat Esportiva Karate Prat està treballant de manera intensa de cara a una gran cita, el Campionat d'Europa de Karate, que es farà a Barcelona els 21 i 22 de juliol. ■

► Patinatge de velocitat

Seis medalles de bronze para los "potablava" en los Campeonatos de España de circuito

DELTA / Se celebraron el 30 de junio y 1 de julio los Campeonatos de España de Circuito en el Circuito de Las Mestas (Gijón) con un saldo de seis medallas de bronze para los representantes pratenses. Las medallas fueron para las sénioras, Tania Rodríguez del Delta Prat en los 200 metros contrarreloj y Marta Sánchez (Delta Prat) en los 10.000 m. puntos. En ca-

tegoría juvenil, Javier Rodríguez (Delta Prat) en los 1000 m. en línea y Jennifer Salguero (Delta Prat) en los 200 m. c/r alcanzaron metal. Mientras que en categoría infantil y júnior, respectivamente las medallas de bronze se las colgaron, Lesley Fernández del Delta Prat en los 500 m. sprint y Victoria López del Cobra en los 1000 m. por puntos. ■

Fútbol Sala • Armando Aguirre con el Sabadell

El actor pratense Armando Aguirre fue homenajeado en el partido Sabadell-Caudal de la segunda eliminatoria de ascenso a Segunda B. Armando, gran seguidor del cuadro arlequinado, fue el encargado de efectuar el saque de honor del partido y le dio toda la suerte al cuadro vallesano que ganó 4-0 y tras el partido de vuelta logró el ansiado regreso a Segunda B.

Martos asciende con el Girona

El defensa pratense Javi Martos ha logrado el ascenso a Segunda B con el Girona tras eliminar al Mutilvera navarro en la primera ronda de ascenso, se enfrentaron al Alcalá madrileño. En Montilivi el Girona venció por 2-1, pero en el partido de vuelta pese a comenzar perdiendo, también acabaron ganando por 1-2 y subieron de categoría. Martos ha jugado todos los partidos completos y ha sido uno de los baluartes de la defensa gerundense. El defensa no seguirá con los rojiblancos, ya que tiene ofertas de equipos de mayor categoría.

Brian irá al Europa

Finalmente el defensa pratense del Espanyol B, Brian Arqueros, firmó la cesión al Europa y jugará esta temporada en Tercera División a las órdenes de José Àngel Valero. No ha sido hasta hoy cuando el zagüero ha estampado su firma con los escapulados.

Los Veteranos ya tienen horario

Los Veteranos Prat disputarán sus encuentros de liga la próxima temporada en casa los sábados a las cuatro de la tarde en el Julio Méndez. Queda zanjada la polémica de la continuidad o no de esta entidad tras el cierre del campo de fútbol del Fondo d'en Peixo.

Natació • Delta en el "Mulla't"

El domingo día 8 tuvo lugar en la Piscina del Complex Esportiu Municipal Sagnier la jornada del "Mulla't per la Esclerosis Múltiple", que este año ha sido promocionada por el ex jugador del Barça Pep Guardiola. El Periòdic Delta también "se mojó" y aportó 6.500 metros de natación para dichos enfermos a cargo de nuestro compañero de deportes Manolo Gol. Asimismo el Club Natació Prat también tuvo dos representantes (Marcial Prieto y Meritxell Vilaplana) que contribuyeron con la causa nadando un total de 4.500 metros.

Instal·lacions • Quejas en las piscinas del CEM Estruch

Numerosas son las quejas de la temperatura del agua de las piscinas del Estruch en los últimos meses. En especial, el de la piscina llamada "lúdica" de chorros y que los socios se quejan insistentemente. Las quejas de los usuarios van dirigidas a los responsables de la instalación ya que son a ellos quienes deberían de consultar a los usuarios para de esta forma solucionar el problema. El responsable de la instalación, Javier Ballot nos aseguró estar en los límites de la reglamentación que va de los 24 y 30 grados.

Patinatge de velocitat • Sandra Gómez gana en Suiza y 2ª en China

La patinadora pratense Sandra Gómez ganó el pasado 23 de junio la etapa de la World in line Cup que se disputó en la ciudad helvética de Sursee. La corredora catalana del equipo Alessi Powerslide superó a los 70 rivales que se dieron cita en la Maratón. Dos semanas más tarde la pratense volvió a subir al podium, esta vez al segundo lugar de otra prueba del WIC, en esta ocasión la celebrada en la ciudad china de Suzhou. Tras estos resultados la pratense ocupa la tercera posición de la clasificación general.

La selección catalana de patinaje de velocidad participa en Chile

La selección catalana de patinaje de velocidad formada por mayoría de patinadores pratenses se desplazó a Chile para disputar la Copa Internacional Cono Sur en donde tomaron parte las mejores patinadoras del continente sudamericano, con un discreto resultado.

Tenis • Juan José Barberà, campió d'Espanya

El pratenc Juan José Barberà Bartolomé, del Club Tennis València, es va proclamar campió d'Espanya Individual masculí de més de 65 anys, al torneig celebrat del 2 al 9 de juny, en les pistes del C.T. Font de Sa Cala de Mallorca.



GRUP 3 ASSESSORS
Gabinet comptable, fiscal i laboral

- ✓ ADMINISTRACIÓ I GESTIÓ DE PERSONAL
Nòmines i Assegurances Socials
Contractació
Selecció de Personal
- ✓ ÀREA MERCANTIL
Tramitació Constitució de Societat
- ✓ ORGANITZACIÓ I PLANIFICACIÓ COMPTABLE
Comptabilitat de Societats
Confecció i Dipòsit Comptes Anuals
- ✓ GESTIÓ I LIQUIDACIÓ D'IMPOSTOS
Impost de Societats
Impost sobre la Renda i Patrimoni IVA
Successions i Donacions
Transmissions Patrimonials

OFICINES AL CARRER CASTELLA, nº 9 • Telf. 93 379 85 66
El Prat de Llobregat (Barcelona)

► Fútbol • Veterans

El Vica campeón de Liga



E. ILLO / El conjunto de fútbol de veteranos Vica SSNK ha quedado campeón de liga de veteranos con un total de 72 puntos, a 10 de su más eterno rival. Este campeonato les ha dado derecho a los

pratenses dirigidos por Vicente Capilla y ayudado por el delegado Javier Román y Andrés, el masajista, para disputar los Campeonatos Provinciales y a su vez los Campeonatos de España. Pero el

sueño les fue truncado en la semifinales de los provinciales en donde quedaron apeados de la competición. La plantilla la conforman: Tores, Moran, Román, Solana, Muñoz, Perez, Sirvent, Mena,

Román II, Salinas, Canales, Mena II; Fabrega, Aviles, Pérez II; Solana II; Alber, Fornes, Cabañas, Marquez, Rodríguez, Lossio, Rodríguez II, Ruiz, Pueyo, Muñoz II, Fernández. ■

► Golf

Ángel Ramos gana el Segle XXI

T. ESPIGARES / Con un total de 147 puntos Ángel Ramos se proclamó campeón absoluto del VII Torneig Segle XXI de golf organizado por la Associació de Golf del Prat tras la disputa de las seis jornadas de las que constaba el torneo. En segundo lugar quedó Xavier González y tercero Ildefonso Moreno, a dos y cuatros puntos, respectivamente del vencedor. La lucha por la victoria ha estado muy reñida ya que entre los siete primeros de la clasificación general tan solo se



Al frente, Ángel Ramos, vencedor del Segle XXI, detrás de izquierda a derecha, Elisenda del Banco de Sabadell (patrocinador del Torneo), Lluís Tejedor, y Joaquim Bartolomé.

han llevado siete puntos de diferencia. Los vencedores de los

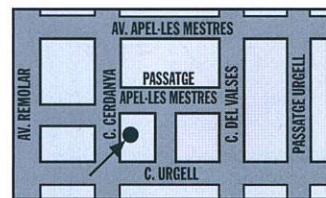
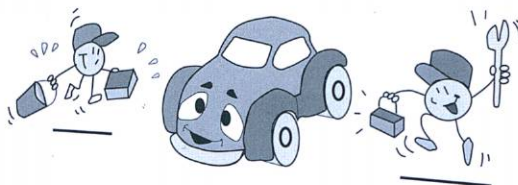
campos fueron: Ángel Ramos en Serres de Pals, Xavier

González en el PGA de Catalunya, Ildefonso Moreno en Taradell, José Sánchez en Panorámica, Ramón Viedma en el Golf de Girona y Joaquim Guevara en Platja de Pals.

La entrega de premios se realizó el 16 de junio en un prestigioso hotel pratense con la presencia de los más de 60 participantes y en donde estuvieron presentes además el alcalde del Prat, Lluís Tejedor, y el regidor de mantenimiento y servicios urbanos, Joaquim Bartolomé. ■

TOT AUTO PRAT

- Mecánica General de l'Automòbil
- Electricitat
- Revisió pre ITV
- Neteja Integral de l'Automòbil a mà
- Carroceria
- Interiors
- Motor
- Centre de Greixatge



Cerdanya, 89-91
El Prat de Llobregat
Telf. 93 370 08 11

• SERVEI INTEGRAL DE L'AUTOMÒBIL •

► Triatló

Gran actuació de l'equip pratenc al Campionat d'Europa IronMan

DELTA / El passat diumenge 1 de juliol, va disputarse el triatló de llarga distància més important junt amb el de Hawaii a tot el mon, l'IronMan de Frankfurt. Aquesta prova, suposava alhora el Campionat d'Europa de IronMan. Si comparem Hawaii amb Frankfurt, aquest darrer, arplega fins i tot a més de 1000 participants més, i la infraestructura puntual és molt superior a la hawaiana.



Més de 2500 participants que han de reservar i pagar la seva inscripció amb un any d'antelació per la masificació a la que s'ha arribat. 3800 metres de natació, 182 quilòmetres de ciclisme en solitari, i els 42,192 quilòmetres reglamentaris d'una marató a peu. De entre tots ells, els espanyols eren la tercera nacionalitat més nombrosa, amb 76 participants. Encapçalant-los, el triatleta Professional Hector Llanos, germà d'Eneko Llanos, flamant guanyador del IronMan de Lanzarote. I de entre tots els espanyols, l'equip pratenc constituïa el club amb l'expedició més nombrosa amb quinze inscrits. Només catorze varen poder donar la sortida, però tots ells, varen

finalitzar la cursa amb unes marques d'alt nivell. Fins a cinc triatletes locals aconseguiren rebair la barrera de les 10 hores. Un d'ells, Oriol Giménez, fins i tot era debutant en aquesta distància. Julio Cardo, va efectuar un gran parcial a la natació sortint de l'aigua entre els 20 primers, per davant de figures del triatló mundial com Norman Stadler. Victor Dobaño, amb més de 9 IronMans a les seves esquenes, va creuar la línia d'arribada com a segon espanyol (darrera Llanos), millorant la seva millor marca personal en distància IronMan i deixant-la en 9 hores 17 minuts i 30 segons. Aquest resultat li suposaven automàticament la seva classificació per la final del Circuit Mundial a Hawaii. ■

Ricard Calle aconseguix el quart lloc a la Lliga Nacional

D. / La mil·lenària ciutat de Lugo, va acollir una nova edició de la Lliga Nacional de Triatló, on el Club Natació Prat va finalitzar en novena posició, i el seu millor triatleta, Richard Calle, va finalitzar quart de la general.

El triatló es va iniciar a les fredes aigües del riu Miño, on els 100 triatletes de Primera Divisió havien de nedar 800 metres a 14º de temperatura. Després, els 20 quilòmetres de

ciclisme, havien de superar un considerable desnivell inicial des del llit del riu fins al recinte amurallat de Lugo amb rampes properes al 15%. Finalment, amb una espectacular transició a la Plaça Major de Lugo, els triatletes iniciaven el darrer sector de la cursa amb poc més de 5 quilòmetres per sobre de la muralla romana; un autèntic trencacames pels ja fatigats esportistes. ■

Èxit pratenc a Almeria



Paloma Dorvil, liderant la prova

D. / El diumenge 8 de juliol del 2007 ha representat una nova fita esportiva per la secció de triatló del Club Natació Prat. I es que al Campionat d'Espanya d'Aquatló disputat a Pulpi (Almeria), l'equip pratenc, amb la seva cinquena posició final, iguala la seva millor actuació en aquest campionat.

Els nois del CN.Prat, van ser a més, el millor equip català, superant potències com el CN Reus-Ploms i el CN Mataró. El millor local va tornar a ser Ricard Calle, amb l'onzè lloc absolut. Els joves Ruben Sanz i Miquel Guerrero, han completat l'equip Elit del Prat, amb una actuació global excel·lent. De l'equip femení, destacar una nova exhibició de Paloma Dorvil, que va quedar Campiona d'Espanya Cadet d'aquatló, amb la qual cosa, encara deixa més clara la seva inclusió en la selecció espanyola que competirà a l'Europeu de triatló de la seva categoria. Amb l'aportació de Mireia Bossy i Sheila Royo, l'equip femení va igualar la novena posició aconseguida l'any passat.

Bar Restaurante la
STELLANA *desde 1968*
• TAPAS • SELECTAS •

DISFRUTA DEL MAYOR SURTIDO DE TAPAS

ESPECIALIDAD EN
PATATAS BRAVAS
CHIPIRONES CON HABITAS
BACALAO A LA LLAUNA
CHOCO FRITO
JAMÓN IBÉRICO

Primer de Maig, 12 • Telf 93 379 43 59 • 08820 El Prat de Llobregat

Festa del patrons d'El Prat, Sant Pere i Sant Pau

Amb menys calor que en anys anteriors i el temple ple de gom a gom, el divendres 29 de juny, es celebrà una missa solemne, concelebrada per una quinzena de sacerdots i presidida pel bisbe de Sant Feliu, monsenyor Agustí Cortes, amb motiu de la festa de sant Pere i sant Pau, patrons de la ciutat. Entre els concelebrants hi havia els tres rectors d'El Prat, el vicari general Mn. Jaume Bardoy, el vicari episcopal, Mn. Antoni Roca, el secretari general del bisbat Mn. Joan Pere Pulido i l'antic rector Mn. Ignasi Mora, antics vicaris i alguns mossens companys de Mn. Josep Maria Domingo.

Com ja es tradicional a l'hora de l'ofertori, una trentena d'entitats de la ciutat al so de les gralles dels gegants d'El Prat, presentaren la seva ofrena i un representant de la Coral Lo Llobregat de les Flors, com entitat

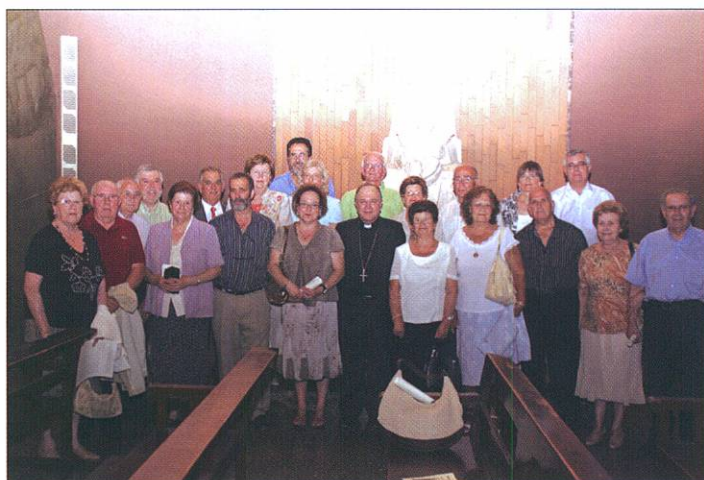


Foto de família dels matrimonis que celebren aniversari amb el bisbe Agustí als peus de la Mare de Déu d'El Prat

més antiga d'El Prat, adreçà unes paraules en nom de totes. Mn. Domingo, rector de la parròquia, agrai a les entitats la seva presència en aquesta festa patronal i la seva generositat ja que moltes d'elles han contribuït a

l'adquisició del ventiladors que ajuden mínimament a pal·liar la calor que fa al nostre temple.

Un dels moments emotius fou la cerimònia dedicada als matrimonis que aquest any celebren les noces d'or o de plata.

Finalitzada la celebració es serví al pati de la rectoria un petit refrigeri obert a tothom que els assistents aprofitaren per saludar als sacerdots convidats. Un dels temes més comentats fou sens dubte el nomenament de Mn. Ignasi Mora actual rector de santa Maria de Vilafranca i degà del Penedès com a nou rector de santa Maria del Mar de Barcelona. També sorgiren una vegada més els comentaris sobre el fet que essent la festa dels patrons d'El Prat no sigui festiu o com a mínim no hi hagi algun tipus d'acte de caràcter civil per arrodonir la festa.

Amb aquesta celebració, malgrat que encara resten algunes activitats, s'ha posat punt final als actes commemoratius dels 450 aniversari de la creació de la primera parròquia del nostre poble que han durat tot un any. ■

Juan y Julia celebraron sus **Bodas de Oro** el pasado 29 de mayo de 2007.

Lo hacemos saber a todos los que les conocéis porque estamos seguros que os gustaría felicitarles.

Desde aquí, nuevamente nosotros les felicitamos.

Sus hijos y nietos



Pere Español i Maria Serra

El passat 12 de juny de 2007, el Pere i la Maria de Cal Peret de la Serra van celebrar 60 anys de matrimoni en companyia de la seva família.

Desitgem poguem celebrar molts anys més



Neteges industrials tècniques
Servei 24 hores per a comunitats

- Sifons
- Desembussos-Claveguerams
- Fosses sèptiques
- Inundacions de pàrquins, etc...

Telf. 675 27 52 52



Especialistes del pneumàtic
EQUILIBRATS • ALINEACIÓ DE DIRECCIÓ



PNEUMÀTICS
PUIG

C / Madoz, 11 • 08820 El Prat de Llobregat
Tel. 93 379 13 98 • Fax 93 379 56 03



restaurant FESTES tapes CONCERTS...

OCI I DIVERSIÓ!!

+info: www.circuitprat.com tf. 933790257



L'ortosa

CASINO



Viking

Moda infantil · Puericultura · Llenceria

Tota la qualitat al millor preu

Tot per els fills en roba i puericultura

Av. Verge de Montserrat, 161 · Telf 478 51 44 · El Prat



CENTRE MÈDIC

El millor servei mèdic al seu costat

Telèfon: 93 479 16 90

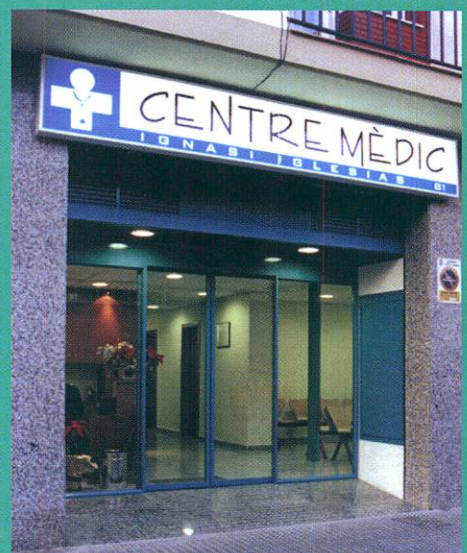
Horari de visites concertades i d'urgències
de 8 a 20 hores.

- **Especialitats:** Medicina General, Traumatologia, Ginecologia, Pediatria, Dermatologia,fins a 20 especialitats.

- **Serveis:** Anàlisis clínics, Fisioteràpia, Radiologia, ecografies i mamografies

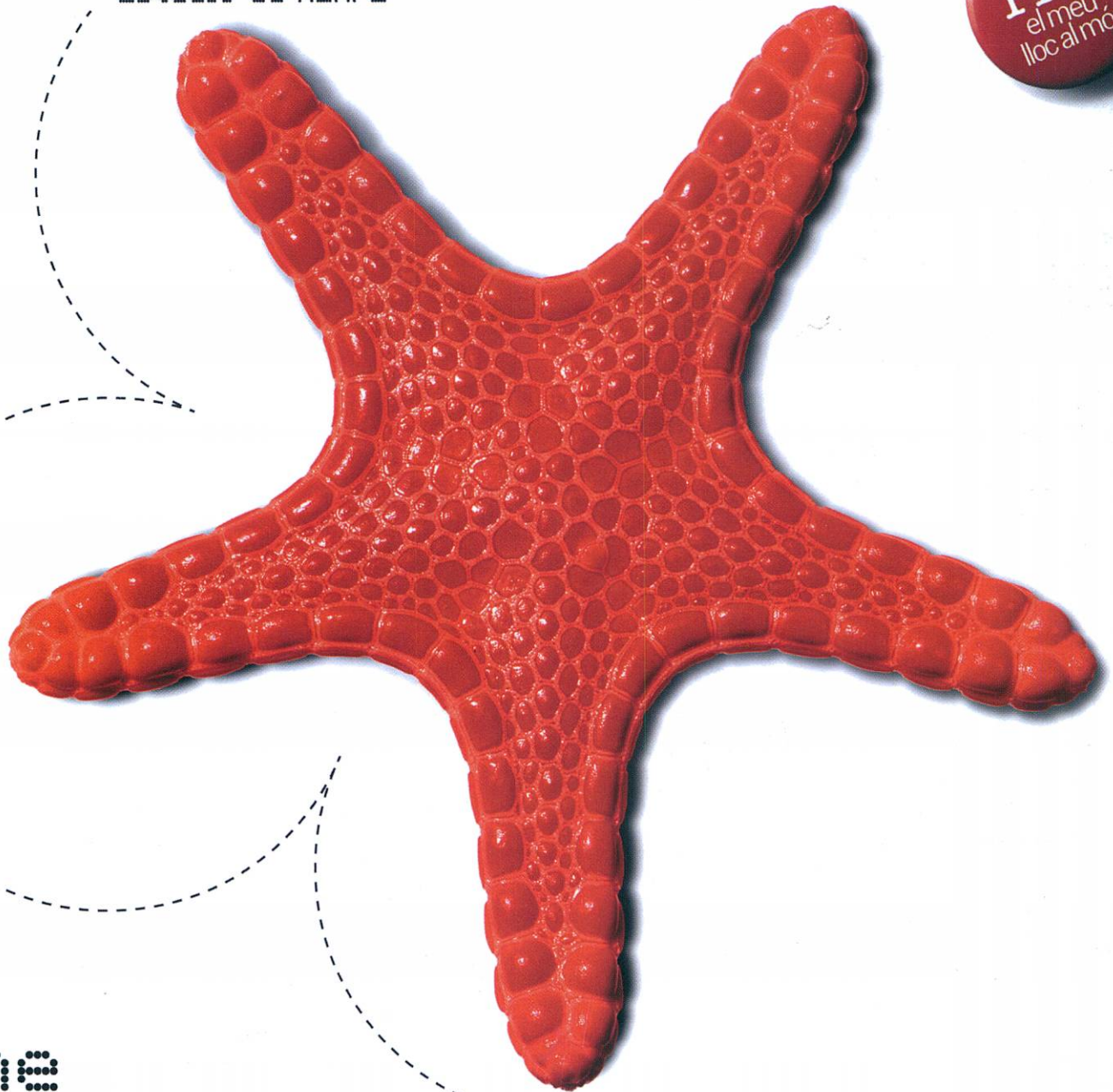
Concertat amb mútues asseguradores i laborals

C. Ignasi Iglesias, 81-83 • El Prat de Llobregat





Estació de RENFE



Mirador de la platja



Vine a la platja en bus

El PR3 et porta a la platja

Tots els dissabtes i festius del 31 de març al 14 d'octubre cada 30 minuts.

Tots els dies de la setmana del 18 de juny al 14 de setembre cada 30 minuts.

	Primera sortida Primera salida	Darrera sortida Última salida	Freqüència de pas Frecuencia de paso
DES DE L'ESTACIÓ	8.30	20.30	cada 30 minuts
DES DE LA PLATJA	9.15	21.15	cada 30 minuts

NOTA: El dies que el PR3 va a la platja, el PR2 no funciona, ja que el PR3 assumeix el seu horari i recorregut.

Més informació: 010 / 902 023 393