

El Periòdic  
Independent  
del Prat  
Fundat l'any 1977

Novembre de 2011  
Número 370  
2 euros

# Delta

LLOBREGAT

ENTREVISTA



Debat entre Roc  
Mas (CiU) i Joan  
Montblanc  
(historiador i  
indignat)

CRÒNICA DE LA CIUTAT



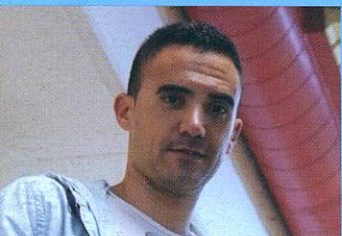
Les retallades  
paralitzen  
la depuradora

LA CULTURA



Albert Buisan,  
presenta la seva  
nova exposició  
"Frigografies"

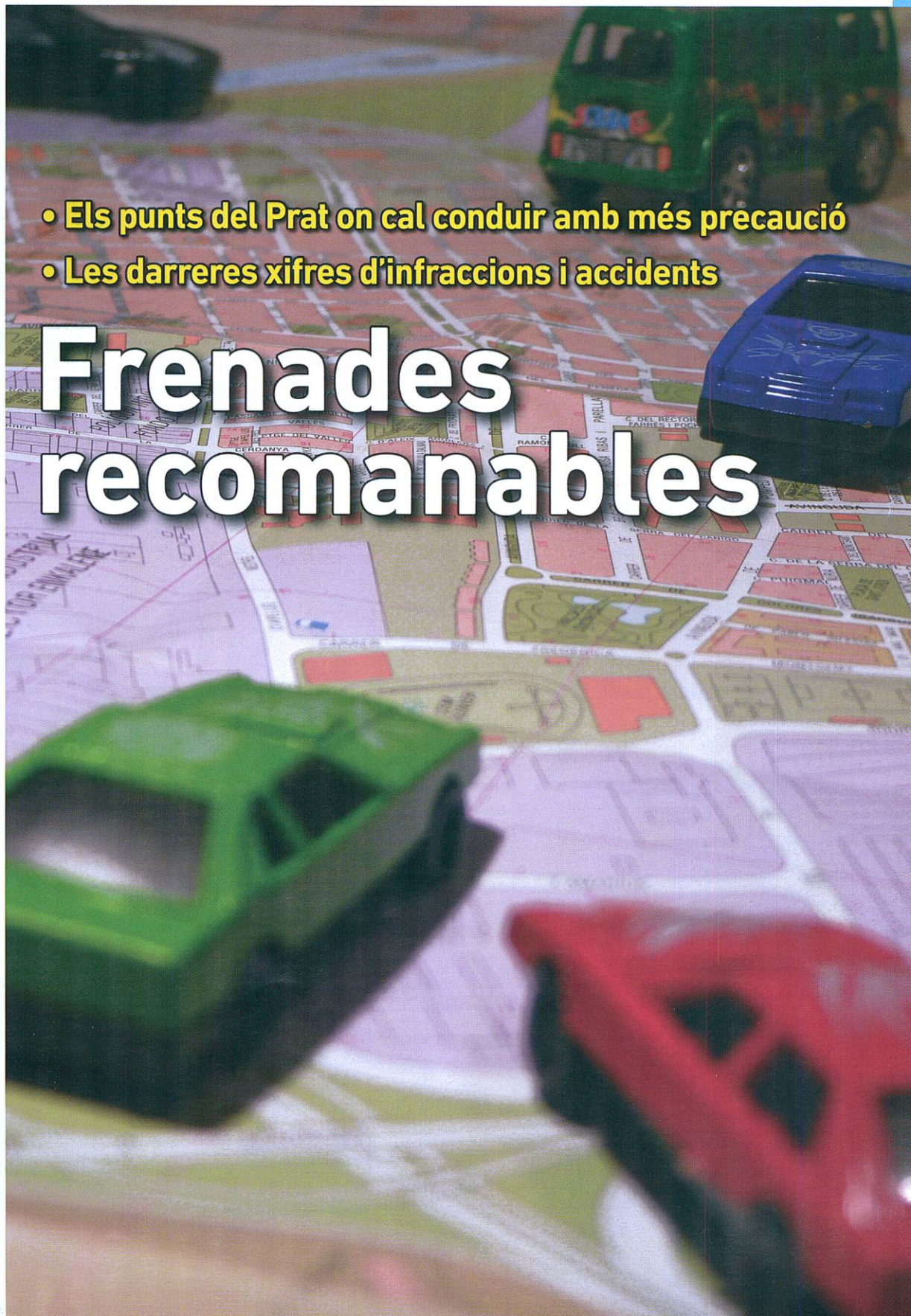
ESPORTS



Richard Calle,  
triatleta del Club  
Natació Prat-Triatló

- Els punts del Prat on cal conduir amb més precaució
- Les darreres xifres d'infraccions i accidents

## Frenades recomanables





# CENTRE MÈDIC

El millor servei mèdic al seu costat

**Telèfon: 93 479 16 90**

Horari de visites concertades i d'urgències  
de 8 a 20 hores.

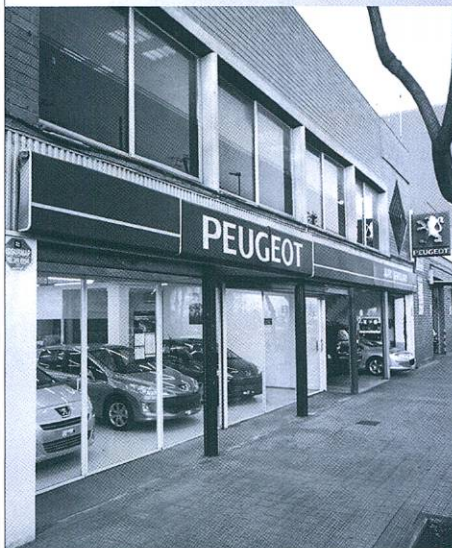
- **Especialitats:** Medicina General, Traumatologia, Ginecologia, Pediatria, Dermatologia, .....fins a 20 especialitats.
- **Serveis:** Anàlisis clínics, Fisioteràpia, Radiologia, ecografies i mamografies

Concertat amb mútues asseguradores i laborals

C. Ignasi Iglesias, 81-83 • El Prat de Llobregat



# AUTO BERTRAND



TALLER MULTIMARCA

# PEUGEOT AL PRAT

Avda. Onze de Setembre, 239-245 · Telèfons: Venda. 93 370 59 61 · Taller. 93 370 39 03

### Una feina necessària

Delta ha sortit al carrer a passejar per rotondes i cruïlles amb una càmera fotogràfica. L'objectiu era deixar retratats els punts del trànsit rodat del Prat que presenten un risc major de topada. Només risc, perquè les xifres d'accidentalitat viària en una ciutat quadriculada i plana són minses. Tot i això, hem trobat convenient fer un recordatori de certs llocs on, per molt que regeixin les normes de preferència, és convenient pecar de prudents i aixecar el peu.

Computades fins octubre de 2011, les xifres en mans de la Policia Local parlen d'un descens important dels accidents amb danys respecte de 2010. Es manté igual, però, el nombre d'accidents amb resultat de ferits, tot i que, entrant al detall, la tendència dels atropellaments va clarament a la baixa.

El Prat és una ciutat que planteja una conducció tranquil·la, dèiem. Això no treu, però, que en els darrers anys s'hagi anat complicant a causa de l'augment del nombre de vehicles, de la construcció de rotondes, de la peatonalització de carrers, de l'augment dels autobusos i del creixent ús de la bicicleta com a mitjà habitual de locomoció. Aquests elements han complicat no només la vida del conductor, sinó també del vianant, que ha hagut d'acostumar-se a un trànsit que cada cop comporta més riscos. En especial, des de la Policia Local assenyalen la gent gran com un grup de risc d'atropellament donat que els costa especialment acostumar-se a la presència de "nous" vehicles al carrer. En aquest sentit, són lloables les campanyes informatives -dirigides al públic esmentat- que periòdicament duen a terme els agents.

Altres xifres, potser les més impopulars donat que tenen repercussió directa a les butxaques, parlen de les denúncies dutes a terme pels agents. Si l'extracció que ha fet Delta no va errada, en el que va d'any s'han tramitat més de 12.000 denúncies per infraccions relacionades amb la conducció o l'ús del vehicle. El gruix, com era d'esperar, correspon a multes d'aparcament. Però en els petits percentatges de denúncies encara hi ha dades inquietants. En una primera lectura comprovem que només un 1,1% de les denúncies són degudes a positius en la prova d'alcoholèmia. Només? Aquest 1,1% es tradueix en un total de 131 persones. 131 conductors que, havent consumit alcohol, s'han posat al volant d'un vehicle. L'any passat van enxampar 250. Ens congratulem, per tant, que la tendència sigui a la baixa. Arribats aquí, una dada més: calen més de 2000 controls d'alcoholèmia per tal d'enxampar aquest centenar llarg de conductors irresponsables. Benvinguda sigui en aquest cas la intolerància, tolerància zero en l'argot policial.

Conductes com anar sense cinturó o sense casc, habituals fa 15 o 20 anys, s'han vist reduïdes a casos gairebé residuals en l'actualitat. Malauradament, l'educació i la consciència del risc s'han hagut d'exercir a cop de campanya, però també a cop de multa. Tant de bo si d'aquí menys d'una dècada observem les mateixes xifres residuals pel que fa al consum d'alcohol o conducció temerària. Benvinguda sigui en aquest cas la tolerància zero.

## La carta del director

### No som cent per cent

Ens hem quedat sense la subvenció que l'administració autonòmica dona/va des de fa anys a las capçaleres de diaris locals i comarcals per fer premsa en català. Enguany ens han denegat -per primer cop en molts anys- l'ajut, que tot just cobria las despeses d'una edició del periòdic, perquè el Delta no està editat en un 100% en català, condició indispensable per acollir-se a aquest benefici, segons estableix l'article 42 de la Llei 30/1992, promulgada fa 19 anys. Si bé és cert que el import era humil, ens ajudava a sobreviure i la nostra minsa economia el trobarà a faltar.

Aquest any, la prioritat de la Generalitat en aquesta matèria sembla estar enfocada a subvencionar l'edició catalana del periòdic barceloní "La Vanguardia", fet que un alt representant del govern de Catalunya va definir com una "qüestió de país", en una intervenció feta el maig passat a Vic, en el marc de l'Assemblea de la Premsa Local i Comarcal. Va afegir que la situació econòmica era molt complicada, degut -com no podia ser d'un altra manera- a la herència rebuda del tripartit, que va fer moltes "frivolitats" en la gestió. Va anunciar les retallades que s'estan fent hores d'ara.

Entenem que les retallades pressupostaries afectin, diguem a tothom, i també a la premsa de proximitat, com la nostra, però que es digui clar; que no es facin servir arguments legals per denegar un ajut llargament atorgat (també pels governs de Convergència del president Pujol), en uns moments en què el nostre periòdic tenia menys continguts en català que avui. Segurament, el funcionari que ha posat el segell de "Denegat", desconeix les característiques sociològiques de la nostra ciutat, enclavada en el cada dia menys cinturó roig.

Però com som treballadors, emprenedors, responsables i compromesos amb el nostre país (encara que potser no tant com el senyor Duran Lleida) continuarem treballant amb il·lusió per Catalunya, convençuts com estem de què el Govern fa el que té que fer per remuntar la crisi i garantir l'estat del benestar que actualment gaudim.

Déu ens escolti a tots plegats!

Josep Maria Canalías  
Director de Delta

**Delta**  
LLOBREGAT

Consell Editorial: President: Alfredo García. Vice-President: Josep Maria Canalías  
Secretari: Pere Manuel Azuara. President d'Honor: Jaume Monés

Director: Josep Maria Canalías

Director Adjunt: Vicenç Tierra • Cap de redacció: Javier Martínez • La crònica de la ciutat i cultura: Neus Macías, Mariano Martínez, Sergi Olivera, Pau Rumbo • Esports: Toni Espigares, Javier Balastegui, Víctor Cervantes, Miriam Roures, E. Illó, Lalo González  
• Fotos: Aurelio Poyato, Joaquim Torrent • Publicitat: Marta Raventós, Joan Godall • Administració: Jaume Nadal, Joan Godall

MEMBRE FUNDADOR

**(≡) ACPC**

Associació Catalana Premsa Comarcal

ASSOCIACIÓ CULTURAL DELTA DEL LLOBREGAT

Redacció i Administració: Castella, 5 baixos.

Telèfons: 93 379 05 33 - 93 370 69 12

e-mail: [periodicdelta@yahoo.es](mailto:periodicdelta@yahoo.es)

Dipòsit Legal B.48419-1977

Tallers gràfics de Rúbrica

El Prat de Llobregat

PREMI TESIS-TORRENT

Aquest periòdic no es fa responsable de l'opinió expressada en els articles signats. L'opinió de Delta està recollida a les editorials  
Fotografia Portada: Javier Martínez

# Frenar por si acaso

**JAVIER MARTÍNEZ** | El Prat es una ciudad amable para circular. Sin cuestras arriba ni abajo, sin calles tortuosas ni estrechas. Un callejero en forma de parrilla en el que, con la inevitable ralentización de las horas punta, los vehículos se mueven con fluidez.

Pero la ciudad ha sufrido en la última década una transformación que la ha llenado de glorietas, calles peatonales y semipeatonales, carriles exclusivos o con prioridad para bicicletas, zonas azules... Por no hablar de la multiplicación de las

líneas de autobuses o del boom del uso de la bicicleta. El recorrido fotográfico que plantea Delta no es un análisis de "puntos negros". La escasa siniestralidad de El Prat hace que usar este término sea una exageración gratuita. No obstante, el periodista ha recorrido con ojo fotográfico los puntos más conocidos donde, simplemente, no está de más levantar el pie y aguzar los sentidos, por mucho que la preferencia de paso corresponda a este o aquel conductor.



Vista aérea de El Prat (simulada por Google Maps) en la que se ha señalado la ubicación de las fotos que componen el reportaje.



**1. Salida del aparcamiento de la estación de Rodalies Renfe.** El giro a la derecha es obligatorio, por lo que en teoría solo se debe estar atento al tráfico de uno de los carriles. Sin embargo, la calzada es estrecha y durante el giro no es difícil invadir el carril contrario, por lo que en la práctica la salida de la estación se eterniza en horas punta. El riesgo aumenta cuando los conductores que salen del aparcamiento desobedecen la señal y se incorporan directamente hacia la izquierda.  
**2. Cruce Vall d'Aran - Ronda de Ponent - Remolar.** Gran rotonda de trazado irregular. De los dos carriles de la avenida del Remolar, solo uno continúa hacia la salida de El Prat. El uso incorrecto de los carriles provoca más de un susto a quienes se incorporan desde la calle de Vall d'Aran.  
**3. Cruce Apel·les Mestres - Remolar.** La calle de Apel·les Mestres varía ligeramente el trazado a partir de esta rotonda, en la que es difícil ver vehículos señalizando el giro. Además, los vehículos que se incorporan desde la gasolinera cercana cuentan con una visibilidad escasa.



**4. El "estrecho" de Pompeu Fabra.** Los vehículos aparcados a ambos lados hacen aún más estrechos los de por sí ajustados dos carriles de esta avenida.



**5. Salida a C-31 por Ronda de Llevant.** Todo un clásico. Tras la curva encontramos una línea continua que obliga a mantenerse en el carril derecho y tomar la autovía mucho más adelante. Algunos conductores se saltan el trámite y traspasan la raya, con el consiguiente peligro para quienes circulan por la autovía.

## ¿CÓMO SE COMPORTAN LOS PRATENSES AL VOLANTE?

# El 60% de las multas son de aparcamiento

SANCIONES 2011 (Ene-Oct)	%	Total*
Estacionamiento y paradas	59,4%	7328
Otros tipos	25,4%	3130
Conducción manipulando teléfono móvil	3,0%	371
Estacionar vehículos de alquiler en vía pública	2,5%	313
RADAR	2,4%	302
Abandono de vehículo en vía pública	2,4%	300
Alcoholemias	1,1%	131
Saltarse el semáforo con luz roja	0,8%	97
Pasajero sin cinturón	0,6%	76
Conductor sin cinturón	0,6%	75
Conducción con consumo de drogas	0,5%	61
Menores de 12 años sin cinturón	0,5%	56
Conducción negligente	0,3%	33
Saltarse una señal de STOP	0,3%	32
Conducción temeraria	0,2%	21
Conductor o pasajero sin casco	0,1%	7
<b>TOTAL</b>	<b>100%</b>	<b>12.333</b>

## COMPARATIVA DE ACCIDENTES 2010-2011

	Año 2011 (Ene-Oct)	Año 2010
<b>CON DAÑOS</b>	<b>182</b>	<b>281</b>
Colisiones	97 (53,3%)	138 (49,1%)
Simples	84 (46,2%)	123 (43,8%)
Atropellos	0 (0,0%)	2 (0,7%)
Otros	1 (0,5%)	18 (6,4%)

	Año 2011 (Ene-Oct)	Año 2010
<b>CON HERIDOS</b>	<b>148</b>	<b>175</b>
Atropellos	26 (17,6%)	42 (24,0%)
Vuelcos	22 (14,9%)	12 (6,9%)
Colisiones	93 (62,8%)	100 (57,1%)
Salida de vía	5 (3,4%)	18 (10,3%)
Otros	2 (1,4%)	3 (1,7%)

En El Prat, seis de cada diez multas se deben a infracciones de aparcamiento, a las que se deben añadir las impuestas a empresas de alquiler de coches que ocupan las calles indebidamente. Sorprende aún que casi 400 personas sean cazadas mientras hablan por el móvil o que más de 100 se atrevan a conducir bebidos.

Las cifras de accidentes tienden a mantenerse pese a la progresiva complicación del tráfico. La flota de autobuses aumenta, incluso en horario nocturno. También lo hace el número de ciclistas y de vías adaptadas al respecto.

\*La única cifra del total de sanciones facilitada por la Policía Local de El Prat es la de las 131 alcoholemias (que supone un notable descenso respecto a las 250 de 2010, aun sin haber concluido el año). El resto de totales ha sido extraído por Delta a partir de la mencionada cifra y de los porcentajes de denuncias, estos sí facilitados con exactitud.



**6. Cruce Onze de Setembre - Remolar.** El enjambre de semáforos y posibilidades de giro exigen máxima atención de los conductores. Por cierto, resolviendo una duda clásica sobre este cruce, el giro directo hacia Onze de Setembre está permitido tal y como se describe arriba a la derecha, sin necesidad de bordear la isleta. **7. Ronda Sud - Ctra. de l'Aviació.** Las pequeñas isletas de cemento conforman un puzzle en el que son difíciles de apreciar las múltiples direcciones que se pueden tomar.



**8. Ctra. de la Bunyola - Tarragona.** Las vías urbanas para ciclistas son un elemento relativamente nuevo al que cuesta acostumbrarse cuando se está al volante. Al detenerse ante el stop de la calle de Tarragona, es fácil ignorar el carril bici. **9. Catalunya - Frederic Soler.** Cruce irregular, estrecho y con difícil visibilidad debido a la situación de los contenedores (aportado por un lector, vía Twitter @periodicdelta).

## La crisi de Grècia només la paguen les classes mitjanes i baixes

Molt s'ha parlat i molt s'ha escrit sobre Grècia en els darrers dos anys en una única direcció: que els grecs són uns impresentables, uns mentiders, uns improductius, uns corruptes... Però poc s'ha parlat i escrit sobre l'impacte i el malament que ho estan passant les persones que conformen la part mitja i baixa de la societat grega que, sense tenir la culpa, pateix dia a dia la desesperació d'un malson que no té cap llum d'esperança.

Molt s'ha parlat i escrit criticant el poc justificades que són les protestes d'un poble suposadament pecador que crida en contra de les retallades descomunals que des d'Europa se'ls imposa, dia sí i dia també. Però poc s'ha parlat i escrit sobre la sensació real de desesperació que es palpa en aquest extracte de la societat que viu una vertadera crisi humanitària.

Milers de pensionistes, que han vist retallades les seves pensions en més d'un 30% fan cua diàriament en els centres d'ajuda alimentària. A l'altre extrem de l'escala generacional l'atur juvenil ja depassa el 45% i la resta sobreviu amb salaris baixos i amb una futur incert.

Us podeu imaginar el que significa no poder arribar a final de mes al comprovar que el teu salari s'ha vist reduït a la meitat? Us imagineu què suposa anar a un hospital i no poder ser atesos per culpa de les retallades? Sou conscients que moltes llars gregues no tenen electricitat ni aigua per no poder pagar els seus rebuts? Podríeu suportar que els vostres fills estudiessin a l'escola sense llibres per manca de pressupost?

Doncs això passa en ple Segle XXI i en un país desenvolupat. I, mentre Merkel i Sarkozy fan experiments en un laboratori financer tenint com a espectadors la resta dels governants europeus. Un experiment destinat íntegrament a pagar els interessos del deute i a eixugar els déficits oblidant i fent pagar els plats bruts al conjunt de la població més desprotegida.

I jo em pregunto: Quin càstig ha sofert la classe política que ha governat el país durant els darrers 30 anys i que ha portat al país a aquesta situació?. Doncs, cap ni una.

**MÀXIM PUJADÉ I MUMBARDÓ**

### Renfe menysprea El Prat

No és la primera vegada ni serà l'última. Si vas de passatger en qualsevol dels trens de rodalies que s'aturen a l'estació del Prat, ho podràs comprovar. I això tant si és la línia R2 Sud (de Vilanova a Maçanet), la línia R2 (de Castelldefels a Granollers) o la línia R2 Nord (de l'Aeroport a Maçanet). Quan estàs arribant a l'estació del Prat, per la megafonia interior del tren t'avisen de què la pròxima parada és El Prat de Llobregat, però en cap cas no et diuen quina correspondència té l'estació. Potser algun dels passatgers que ve de l'aeroport vol l'enllaç per anar a Sitges, per exemple, o algun dels que havia pujat al tren a Vilanova li cal baixar al Prat per prendre el de l'aeroport.

En totes les estacions on hi ha enllaços -de Renfe o d'altres transports públics-, a la megafonia del tren ho comuniquen. Però al Prat, no. Com sempre, la Renfe menysprea al Prat; ara, a més, ja no hi ha empleat a l'estació, i només hi ha a certes hores, els vigilants de seguretat i una persona que ajuda a qui no sap utilitzar les màquines automàtiques expenedores de bitllets i/o abonaments.

Deu ser que perden molts diners amb els pratencs i no cal tenir tantes consideracions.

**J. Romero**

### La pista de l'Artesà

Durante la pasada Festa Major, mi mujer y yo asistimos al baile de parejas que se organiza en el Artesà. Me consta que es una de las actividades que más tradición tiene para las fiestas, y por ello me gustaría hacer una pequeña sugerencia a los propietarios del recinto o a los organizadores del evento. La pista de baile está unos centímetros elevada respecto al resto del terreno. Con la luz a medias, a veces era difícil percatarse de ello, y por ello observé más de un tropiezo. Podría ser una buena idea trazar unas líneas con pintura reflectante o colocar un rebaje en forma de rampa que bordeara toda la pista. Seguro que se evitaría más de un susto en el futuro.

**José Martínez Calvo**

### Passem a l'acció

No sé si aquestes línies sortiran publicades abans o després de les eleccions, en tot cas faig una reflexió que crec necessària en

aquests dies de missatges buits i promeses que amaguen de ben segur noves tisorades contra els nostres drets. Hem de començar a reaccionar. Els qui diuen que són d'esquerres s'han venut a la gran empresa i al poder dels bancs. Permeten que fotin la gent fora de casa seva quan hi ha no sé quants centenars de milers de cases buides o en mans de propietaris especuladors que esperen una nova pujada del mercat de vivenda. Els qui diuen que són de centre, són la dreta més salvatge i que segurament és la que se'ns vindrà a sobre. Són els qui diuen que acomiadant gent es crearà ocupació. Qui ho entengui que m'ho expliqui. Quan fan fora un treballador en contractaran tres de nous, o què? A molta gent que anirà a votar com els xais a l'escorxador potser l'han convençut, però jo faig una crida als qui encara ens queda una mica de pensament propi. És hora de passar a l'acció. No s'hi val només amb fer sentades a les places. S'ha d'incomodar els qui mouen els fils: banquers, governants, grans empresaris. Distribuir fulls a la Diagonal, davant de les seus de les caixes, agitar l'opinió, remoure consciències, organitzar pitades cada cop que els alts directius entrin o surtin. Fer xivarri de veritat, actuar i no conformar-nos amb la farsa de les urnes de cada quatre anys. Amb una farsa de llibertat que m'obliga fins i tot a signar aquest mail amb inicials per tal de no tenir problemes a la feina. Així de clar.

**F.M.C.**

### Dificultades para cobrar

Mi actual trabajo en el área contable de una empresa en El Prat me ha hecho ver que uno de los grandes problemas que está asfixiando a las empresas actualmente es el retraso en el pago (y a veces directamente el impago) por parte de empresas muy importantes y administraciones públicas. Empresas que se llenan la boca de anunciarse como grandes gestoras de comunicaciones ponen mil trabas a la hora de dar por buena una simple factura. Con algunos ayuntamientos no vamos mucho mejor, y el pago de los servicios que les prestamos se eterniza hasta hacer peligrar la liquidez de la empresa para afrontar sus gastos habituales. Si esto ocurre en empresas de cierto tamaño como la mía, no quiero pensar la que estarán pasando los que gestionan pequeños negocios con pocos o ningún empleado a cargo.

**Mercè Díaz**

Totes les cartes adreçades a la Bústia del periòdic "Delta" -encara que es publiquin amb inicials- han de portar les dades personals dels seus autors: nom, cognoms, adreça, número de telèfon i número de carnet d'identitat. Així mateix, cal que siguin escrites a doble espai i que no superin les vint-i-cinc línies d'extensió. "Delta" es reserva el dret a escurçar-les. En cap cas es mantindrà correspondència sobre les cartes adreçades i no publicades ni s'atendran trucades telefòniques. Es poden enviar per correu, per fax o a l'adreça electrònica del periòdic "Delta": [directio.periodicdelta@yahoo.es](mailto:directio.periodicdelta@yahoo.es)

## EL SAFAREIG OFICIAL

### Facin joc

En l'edició anterior ens referíem al sobtat interès que ve manifestant cert polític pratenc pel món de la gestió del joc. Als pocs dies vam conèixer una notícia que ens va deixar glaçats: un grup inversor de Las Vegas cercava terrenys a Espanya per muntar un complex de casinos. S'ha dit que fins i tot havien mirat pels voltants de l'aeroport, entre el Prat i Viladecans. Però sembla que nosaltres i els ànecs de les zones humides podem respirar tranquils. L'objectiu sembla haver-se desplaçat a prop de Madrid-Barajas.

### Foscor eròtica

La falta de llum al camí de la platja ha arribat fins i tot al ple municipal. Pel que sembla, es podria avançar, però les zones properes als espais naturals tornarien a les fosques. Comentavem fa poc que un dels atractius d'una altra platja propera al Prat eren les trobades eròtico festives de tota mena. Per això, no cal desanimar-se davant la perspectiva d'un camí a les fosques a prop d'una platja i una reserva natural; els amants del cruising ho entendran.



### Poques llums

Si de llums parlem, poques van tenir els qui van tallar un cable que va deixar a les fosques l'aeroport. Sort que era de matinada, però tot i això van haver d'obrir les pistes de Reus per fer-hi aterrar vols que venien cap el Prat. Ens comenten que després d'aquest tall de llum, ha vingut algun que altre tall de caps.

### Enganchados

Solo una semana después, otro corte de luz dejaba media ciudad a oscuras, Carrefour incluido. El aeropuerto se libró esta vez, pero el

episodio de las pistas apagadas había sido noticia. En las redes más próximas, el chiste corrió rápido: "Es el aeropuerto, que no tiene luz y ha 'enganchao' la del Prat".

### Escalada

Los reconocimientos de los partidos a los políticos pratenses se traducen en el ranking de las listas electorales. Antonio Gallego (PP) iba de número 6 por Barcelona. A Pérez Moya lo colocaron como número 5 por ICV. Las posibilidades de uno y otro para ocupar escaño eran desiguales, claro está.

Pero ahí estaba el reconocimiento.

### Y descenso prudente

Fa poc que la UEC del Prat ha estrenat nou rocòdrom al seu local. Com a convidats d'excepció, l'alcalde Tejedor i el regidor Quim Bartolomé. El Prat TV va recollir el moment en què tots dos s'hi van enfilat paret amunt. "Desafío extremo" a la pratenca. Tot plegat va ser una bonica alegoria del tarannà polític de tots dos: tenint possibilitats d'anar més amunt, als pocs segons van optar per tornar a tocar de peus a terra.

### Hooligans

Abans, durant i després de l'ensopit cara a cara televisiu "R contra R", les xarxes socials bullien de comentaris. A Catalunya, van continuar una estona, ja que a Àgora (TV3) feien un debat a cinc i, per tant, més plural. De sobte, algú va tuitejar: "El doble de Tomás Roncero i Carlos Garcia Hirschfield es presenta al PP per Barcelona". Vam fer zapping corrents a TV3 i sí, allà era qui tots imaginem defensant els sous de 800 euros. El hooliganisme liberal és el que té.

## LA TIRA de Pere Ventura





# Clar i català

Confrontem **JOAN MONTBLANC**, historiador i indignat, amb **ROC MAS**, membre de les joventuts de CiU, en una entrevista trepidant i àmplia. **TEXT: PAU RUMBO**

**Volíem parlar de joves i política. No dubteu en tallar-vos i interpel·lar-vos...**

**JOAN MONTBLANC (J.M.):** Tot i que el jovent tradicionalment hagi tingut més protagonisme en impulsar el canvi social, i tot i ser avui dia un segment molt castigat (atur, precarietat laboral, habitatge...), aquest canvi només es donarà si implica el màxim de persones.

**ROC MAS (R.M.):** Som els actius de la vida pública, de nosaltres depèn la responsabilitat d'aportar nous valors. Venim d'una dictadura i de l'esforç de moltes parts, per exemple els partits, que des de la clandestinitat, preparaven les bases per a la futura democràcia. El paper que li toca a la gent jove és d'aportar nous valors.

**J.M.:** D'acord, però una de les trampes es fer veure que la política és allò que fan els partits polítics. La política es fa constantment i des de tots els àmbits. Els partits estan totalment deslegitimats per a emprendre qualsevol canvi real, perquè responen a interessos dels poders econòmics.

**R.M.** El sistema s'ha de renovar, la democràcia ha de ser més flexible, plural i participativa. I les receptes no són massa inversemblants.

**J.M.** Però al final es pot veure que les solucions per encarar aquesta crisi no es diferencien gens entre un partit i un altre perquè venen impulsades des d'altres esferes. L'esperança de canvi només la veig en aquells moviments, entitats o persones que defugim la lògica partidista.

**R.M.** Jo no hi estic d'acord, i defenso l'òptica i l'anàlisi polític: per una banda, tenim una de les constitucions més bloquejades d'Europa. Necessitem pactes consensuats i reformes avalades per referèndum. A més, sembla que anem cap al bipartidisme, però és una tendència que es pot trencar.

**Existeix una classe política?**

**Joan Montblanc: "Cada quatre anys signem un xec en blanc perquè facin el que els roti des de l'administració"**

**R.M.** Sí, hi ha gent que viu de la política. A Espanya sembla que costi la renovació política, però aquesta tendència va a menys, i els relleus es produeixen més sovint.

**I, a banda de la política, hi ha els diners... El sistema econòmic ha fet fallida?**

**J.M.** Evidentment, però abans se'ns voldrà endur per endavant. Perquè hi hagi rics calen pobres, i en aquest desequilibri, on els primers són minoria i els segons majoria, es basa el capitalisme. És evident que el capitalisme genera pobresa. Un de cada 4 nens catalans es troben sota el llindar de la pobresa i dos dels altres tres estan en risc d'entrar-hi.

**R.M.** El sistema especulatiu ha fet fallida, però un sistema de producció que premiï l'esforç, la dedicació i la responsabilitat (el que ha fet d'Europa un referent) hauria de funcionar. Gràcies a un sistema educatiu que ha anat molt bé, tenim un ascensor social que ha permès a fills de pagesos ser metges! El sistema sanitari espanyol, que és l'enveja del món sencer, no és gratuït.

**J.M.** Un altre problema del sistema és que és insostenible. El planeta que vivim no pot suportar la lògica capitalista basada en un creixement constant en base a uns recursos limi-

tats. Si tots els vàters de l'Índia tinguessin aigua corrent, hi hauria un gravíssim problema de sostenibilitat. El camí que hem de fer és l'invers i es basa en una idea contrària a la que imposa el sistema: decreixer i repartir de forma més justa els recursos.

**R.M.** La meua opinió és que necessitem, per una banda, un sistema de control més gran, a través de la llei i les noves tecnologies de la informació, i per l'altra, bona gestió política.

**I el sistema de partits?**

**J.M.** Com he dit abans, existeixen per defensar el sistema i els interessos econòmics, partidistes i les quotes de poder. Es troben en una òrbita cada dia més allunyada dels interessos de les persones. Són maquinàries perfectes d'immobilisme, i els únics possibles gestors per fer uns canvis que no estan en disposició de fer.

**R.M.** El sistema de partits no ha fet fallida i és necessari, i la prova està en l'àmplia varietat de partits del nostre parlament, i en la resta que no obtenen representació però poden accedir-hi. A més, últimament s'ha demostrat que hi ha formacions que s'han creat de zero i que han aconseguit representació [en referència a Solidaritat per la Independència].

**JOBLANC**

Neteges industrials tècniques · Servei 24 hores per a comunitats

- Sifons
- Desembussos
- Clavegueram
- Fosses sèptiques
- Inundacions pàrquins

Juan Fco. Mesa **GERENTE**

**Tel. 675 27 52 52**



suficient quòrum. O que fos computable i quedessin el 50% dels seients en blanc.

#### Els polítics cobren massa?

R.M. Depèn. Els sous, pel que conec, al Prat, no estan fora del comú. Ha d'existir un incentiu econòmic, perquè els polítics són persones, amb molta dedicació, i que en la majoria de casos, guanyaria més al sector

teòricament haurien de ser objectius i representar la pluralitat, són utilitzats pels governs de torn com propaganda.

R.M. De totes maneres, a Europa hi ha de tot: hi ha diaris que contraposen dues visions en el mateix editorial, defensades per personatges de referència, però també hi ha [Silvio] Berlusconi, que abans de ser polític era magnat de la comunicació.

### Roc Mas: "El problema no és el sou dels polítics, és la quantitat de càrrecs de confiança"

privat que al públic. El problema no és de sou, és de la quantitat de càrrecs de confiança.

J.M. Si es repartissin només la meitat del pastís, almenys podríem parlar d'una representativitat real de la societat, i sobretot ens estalviariem una de sous importantíssims.

#### Els mitjans de comunicació estan comprats?

R.M. No, però és evident que s'han d'especialitzar en un públic determinat. Al final, són empreses privades que han de guanyar diners. Però sí, la informació sempre es dona esbiaixada perquè es respon a un interès propi fruit d'un estudi de mercat.

J.M. Jo crec que en la majoria dels casos sí. Els mitjans privats responen a uns interessos econòmics i en alguns casos també certes tendències polítiques. Els que són públics, i

#### I internet?

R.M. És la liberalització de la informació: tothom podrà accedir-hi directament i ràpidament. Hi ha molta veracitat i rigor, però també molta palla; cadascú haurà de saber destriar-ne el gra.

J.M. Permet trencar aquest monopoli informatiu que comentava abans i obrir el ventall a estendre consciències fora dels paràmetres oficials del poder. A més fa que qualsevol persona pugui generar una notícia i estendre-la, ens fa protagonistes de la comunicació.

R.M. Aquest protagonisme desplaçat cap a la ciutadania també es tradueix en responsabilitat. Com a l'edat mitjana, quan el llegir i escriure es va estendre dels monestirs a tot el món, ara farà falta que les habilitats apreses vagin acompanyades d'estar molt més atent i ser més crític.

J.M. Sens dubte és una eina que pot apropar a l'individu a la col·lectivitat i oferir-li un ventall de possibilitats fins ara inabastables. Però és evident que també pot representar un perill per la capacitat de control que des dels poders es pot exercir sobre les persones. •

J.M. El debat no hauria de ser sobre les llistes obertes o el sistema electoral. A ells ja els va bé que el debat es centri en una reforma electoral que continua legitimant-los com a únic referent de representació. Continuem escollint qui escollirà per nosaltres, delegant-los la nostra decisió, i cada quatre anys signem un xec en blanc perquè facin el que els roti des de l'administració que sigui.

#### L'abstenció és defensable?

R.M. És una opció vàlida, però és molt difícil veure quina és l'abstenció meditada, per mandra, o per impossibilitat. S'ha de facilitar l'accés al vot amb tecnologia.

J.M. És totalment justificable no participar en un joc quan estàs veient que fan trampes. De fet, és el més lògic. El més flagrant és que el repartiment del pastís és el mateix, votin 3, votin 1.000 o un milió. No és collonut pels partits? I el pitjor és que han convençut a molta gent que si no votes no tens dret a queixar-te, quan hauria de ser al contrari: si els has votat de què et queixes?

#### Propostes?

J.M. Seria realment democràtic i molt més representatiu que quan no s'arribés a un 50%, la votació quedés invalidada, com es fa a qualsevol escala de veïns si no hi ha el

**MEJOR PRECIO GARANTIZADO**

**H-ecologic Decoració**

**Pintures ecològiques**

C/ Victor Casanovas Ferrer 1-5 esquina C/ Lerida - 08820 El Prat del Llobregat BARCELONA  
 Tel: 93 370 49 06 / 667 69 64 62  
 hecologicdecoracio.com - hecologicdecoracio@hotmail.es

**RANGO**  
 PIZZERIA - BRASERIA

PELIDOS Y RESERVAS  
**93.478.2010**

almuerzos  
 desayunos  
 menú diario  
 gran variedad en  
 pizzas para llevar

gran terraza interior  
 con zona fumadores

Enric Morera, 72-74 - 08820 - El Prat

## El PAM avança una política de contenció per als pròxims 4 anys

L'oposició critica la poca concreció d'algunes actuacions

N. MACÍAS | El PAM recull les prioritats de l'acció de govern en una situació "especialment complicada, per això hem posat especial atenció en la inversió, l'acció social i els compromisos econòmics". Són paraules de Rafael Duarte, portaveu d'ICV-EUiA i Tinent Alcalde d'Economia, en la presentació del Pla d'Actuació Municipal a la sessió plenària del 2 de novembre. "Un document centrat en actuacions concretes, sintètic i breu". Massa breu, segons l'oposició, que va titllar el text de "poc ambiciós" o fins i tot de "poc treballat i gens seriós". El portaveu de CiU, Jordi Gili, va assegurar que el PAM "és més una declaració d'intencions que no pas un programa". Tot i que el convergent va valorar "positivament" les actuacions "que van destinades a les persones i els aspectes socials", va criticar el fet que el document no es consensuï amb la resta de partits i sigui només "el PAM de l'equip de govern". Entre els encerts del text, Gili va destacar "el foment de l'activitat econòmica o el Pla Local d'Inclusió". En canvi, va censurar actuacions com la llarga rehabilitació de La Capsa -"en portem mesos, amb això", la nul·la menció de l'Artesà o que no es concreti el futur ús de l'antiga Escola d'El Parc. CiU s'hi va abstenir.

### Inversions "que depenen d'altres administracions"

"El pitjor PAM que han presentat en els darrers anys. Altres PAM's estaven més treballats, amb calendaris, esquemes... Aquest no és seriós, i com a eina de treball, podria ser més complert". Antonio

Gallego, portaveu del PP, va avançar el seu vot contrari al document i va negar a l'equip de govern "una adhesió gratuïta" al text. "Han previst actuacions que no depenen de l'ajuntament, sinó d'inversions que han de fer altres administracions. El CUAP 24 hores o les línies 1 i 9 del metro generen incertesa a la ciutat". Entre les seves crítiques, Gallego va incloure el creixement d'El Prat Nord, "que ha estat un bluff: cap constructor no apostarà pel desenvolupament d'aquesta zona". També

va censurar la creació de la zona blava al carrer Lleida "i el fet que no dediquin ni una línia de text a la urbanització de la zona d'Enkalene". El portaveu socialista, José García, va contestar Gallego que el PAM "no és el programa electoral del PP, sinó el document consensuat per l'equip de govern, ja perfilat als nostres programes electorals". García va assegurar que el PAM aposta "per reforçar la xarxa d'acompanyament a les persones i assegura la cohesió", i va acusar Gallego de fer "demagògia" en parlar d'El Prat Nord com un bluff. "No hem basat el nostre creixement en aquest model". •

## ACTUACIONS DEL PAM

- ◆ Amb la finalització de les obres del metro al nucli urbà reurbanitzar les zones afectades, com la Plaça de Catalunya i l'Avinguda Montserrat a la zona de l'Estruch.
- ◆ Nova urbanització i millora del sanejament dels carrers Reus i Girona.
- ◆ Il·luminació del camí de la platja fins el cementiri
- ◆ Considerar la viabilitat de cadascuna de les actuacions previstes en el Pla d'Aparcaments, i que són les següents:
  - 250 places a la plaça Catalunya/Pompeu i Fabra
  - 250 places a l'av. Montserrat (Frederic Soler/Enric Morera)
  - Comercialització de 150 places a la plaça de l'Amistat
- ◆ Estudiar l'ampliació de les zones blaves al carrer Lleida i la Carretera de la Marina.
- ◆ Rehabilitació de La Capsa
- ◆ Creació de l'escola municipal de música del Prat a l'equipament de Torre Balcells.
- ◆ Millora de les instal·lacions del Teatre Modern, en especial del pati de butaques.
- ◆ Mesures econòmiques :
  - Reducció de l'endeutament en un 25%
  - Contenció de la despesa de personal mitjançant la reducció de l'oferta d'ocupació als serveis estrictament essencials, redistribució d'efectius en atenció a les necessitats de l'organització municipal, no realització d'hores extres, amortització de places, limitació de les suplències als serveis imprescindibles
  - Revisió dels contractes de prestació de serveis en vigor a fi d'adaptar-los a la conjuntura econòmica general i a la sectorial que els pertoca.



Ho tenim tot per la comoditat i benestar del teu gos

Boutique Canins Saló de Bellesa - SPA Perruqueria i Estilisme

Can Xiu-Xiu us ofereix un servei exclusiu d'SPA

Carrer Joan Maragall, nº 52 • El Prat de Llobregat • Telèfon. 93 478 20 24 • canxiuxiu@hotmail.com

## L'ajuntament congelarà l'IAE i l'impost de vehicles pel 2012

N. MACÍAS ■ El consistori ha proposat la congelació d'impostos com l'IAE, el de vehicles o la plusvàlua per tal de pal·liar la difícil situació econòmica de moltes famílies, segons va destacar el Tinent Alcalde d'Economia, Rafael Duarte, en la presentació de les ordenances fiscals. Altres, com l'Impost de Béns Immobles (IBI), tenen un increment del 2,95%. Entre les novetats que va introduir Duarte s'inclou l'adequació dels preus d'accés a diferents instal·lacions esportives de la ciutat, "es tendeix a la homologació de tots els equipaments", i també es donen a conèixer els preus públics per utilitzar serveis i equipaments municipals. "Tindrem una pressió fiscal similar a la què teníem fins ara, i per sota dels municipis del voltant". El portaveu convergent, Jordi Gili, va criticar la poca antelació amb què l'oposició ha rebut el document. "L'estudiarem, perquè de



El PP va criticar que algunes figures fiscals de l'ajuntament del Prat estan als màxims legals

moment només és una aprovació provisional, i ens abstindrem". Tot i això, Gili ja va avançar que el seu partit proposarà que s'elimini o es redueixi la taxa de recollida de residus als comerços, per tal de treure pressió als petits empresaris. Antonio Gallego va anticipar que el seu grup presentarà al·legacions a aquest document. "Hi ha figures fiscals que estan

als màxims legals, com l'IAE, l'impost de vehicles o l'impost de construcció". Gallego va admetre que l'IBI "està a una franja moderada: vostès proposen augmentar-lo un 2'95%, quan municipis com Barcelona el volen congelar, o Castelldefels l'ha baixat". Gallego va demanar també la supressió de la taxa de residus comercials. •

**és molt més**

**Barcelona**

**Barcelona és molt més**

A prop de l'oferta musical de Barcelona, amb espais com el Palau de la Música o l'Auditori, es pot gaudir del silenci d'un vol amb globus aerostàtic a les comarques d'Osona i l'Anoia i del patrimoni i la gastronomia dels seus pobles.

**Molt a prop teu tens tota la província de Barcelona, un món per descobrir.**

[www.diba.cat/turisme](http://www.diba.cat/turisme)

**Diputació Barcelona**

PALAU DE LA MÚSICA. BARCELONA

OSONA/ANOIA

LA CONTRACRÒNICA SERGI OLIVERA

## Blackberrys

Arriba el novembre, les pluges, els jerséis i ja es fa de nit a les sis de la tarda. Pel que fa a la política pratenca, la rutina del mes ens porta a dos temes estrella però caiguts en desgràcia darrerament com són l'aprovació del Pla d'Actuació Municipal per a la propera legislatura i de les ordenances fiscals.

El primer, sotragat greument per la crisi, consisteix en una llista de possibles actuacions a la ciutat durant els propers quatre anys. Gairebé tot està condicionat a si es tindran o no els diners, a si la Generalitat, Aena, l'estat o les immobiliàries posaran de la seva part, per tant el PAM passa de puntetes per les grans transformacions que ja venim arrossegant des de fa anys: Prat Nord, Prat Sud, estació intermodal....

Això va ser agafat com argument per part de l'oposició per tal de deixar pel terra el document. "Solo doce folios y medio para cuatro años y 400 millones de presupuesto", deia incrèdul Antonio Gallego (PP), "esto parece un trabajo de BUP, es muy poco serio", afirmava posant la guinda. Més conciliador es mostrava Jordi Gili (CIU) mostrant-se a favor del document quant a contingut d'ajuts socials per als més necessitats (resumit amb aquest eslògan tant "iniciati-vesc" anomenat El Prat de les persones), però per altra banda dis-sentia amb ubicar l'escola de música a la Torre Balcells o que no es mencionés en cap moment l'Artesà, com no. Decisió convergent: "nosaltres, ens abstindrem". Ara que ja fa uns mesos que tenim el Jordi Gili com a número u del grup nacionalista, podem dir que hi ha una cosa que no ha canviat gaire de l'època anterior encapçalada

per Felip-Neri Gordi, i és la tendència cap a l'abstenció, del sí però no, i sobretot de la frase: "nosaltres, ens abstindrem". Segurament les tres paraules que més s'han repetit en la sala de plens en l'última dècada.

Heus aquí la gran diferència entre l'oposició de CIU i PP. Els primers sempre tracten de buscar punts en comú amb les propostes de l'equip de govern però allò que els separa els condemna a l'abstenció. En canvi els populars practiquen una oposició molt més frontal, que a vegades obvia les parts que poden considerar positives de les propostes de la coalició ICV-PSC i posa èmfasi en allò que els separa utilitzant un llenguatge més destructor. Totes dues oposicions igual de vàlides i lícites, que consti en acta, per evitar empenyaments...

I què deia el martell anti-oposició davant de tot això? Aquest cop Duarte (ICV), utilitzant les xarxes Wi-Fi i la seva Blackberry va anar corrents a mirar el programa electoral del PP per a les eleccions generals. Com Antonio Gallego havia criticat que les úniques paraules sobre immigració al PAM parlen que "s'hi dedicarà especial atenció al fet", sense més detalls, Duarte va trobar una afirmació similar en el programa de Rajoy. Gallego va somriure i va dir que l'actuació real del PP és al programa ocult, i Duarte va assegurar que, pel que fa al Prat, ells també tenen un programa ocult. Ai si sabéssim els programes ocults d'uns i altres! N'hi hauria per jugar a les set o més diferències entre el pamflet de la bústia i el real! I com han canviat els debats polítics amb les xarxes socials el Wi-Fi i les Blackberrys... Què haurien fet els grans oradors de la Segona República amb instruments semblants? Serien considerats possiblement més mediocres perquè no els hagués calgut esforçar-se tant? Un invent del capitalisme consumista utilitzat pels suposats hereus del comunisme. Estan bojos aquests romans!



## El Consell dels Infants renova els seus membres

N. MACÍAS | El Consell dels Infants va renovar la meitat el seu consell el mes passat, en un acte celebrat al Saló de Plens de l'ajuntament d'El Prat. Pilar Eslava, regidora d'Educació –àrea a què està adscrit aquest programa–, va donar la benvinguda als nous membres, que són elegits per sorteig públic entre tots els nois i noies d'El Prat que presentin la seva candidatura en el termini establert. Les candidatures es poden presentar a través de les butlletes que es distribueixen als Tallers de Participació que organitzen les escoles de la ciutat. El Consell dels Infants és un òrgan consultiu format per noies i



nois d'entre 11 i 13 anys – 6è de Primària i 1r d'ESO– on aquests fan propostes sobre quina ciutat volen, i on ofereixen les seves idees per renovar-la. El Consell es reuneix de manera ordinària un cop al mes. Durant l'acte de reno-

vació dels membres, l'alcalde, Lluís Tejedor, els va animar a implicar-se en la vida de la ciutat. "Feu servir el vostre aprenentatge a la vida de la comunitat: esplais, caus...hi ha molta vida associativa a El Prat". •

## Pagesos sense indemnitzacions

DELTA | El ple de l'ajuntament va aprovar una moció per instar al Govern de l'Estat a pagar les indemnitzacions pendents als pagesos que van ser expropiats pel projecte de la prolongació de l'Autovia del Baix Llobregat, concretament pel tram Ronda Litoral-Autopista A-16. Des que l'any 2010 es van signar els convenis de Just Preu per Mutu Acord, els titulars de les terres i drets afectats per aquesta infraestructura no han percebut les indemnitzacions corresponents. En el seu moment, la prolongació de l'Autovia del Baix Llobregat va ser presentat com una actuació "cabdal i bàsica pel desenvolupament econòmic del territori", i la seva posada en marxa era una necessitat "que s'havia d'assumir amb la màxima diligència". La moció es va presentar a instància del sindicat Unió de Pagesos i va ser aprovada per unanimitat. •

# La nova aigua, una realitat al Prat!

Sabies que... tota l'aigua que arriba a les llars de  
El Prat de Llobregat ja porta un tractament per osmosi inversa?  
Perquè la nova aigua ja és una realitat al Prat!

Telèfon d'atenció als abonats:  
**93 479 35 31**

Horari d'atenció al públic:  
Matí:  
de dilluns a divendres de 8,00 h. a 14,00 h.  
Tarda:  
dijous de 16,15 h. a 18,45 h.  
(excepte de l'1 de juny al 30 de setembre)

**Aigües del Prat**  
CAPTACIÓ, TRACTAMENT I DISTRIBUCIÓ  
SERVEIS ANALÍTICS I MEDIAMBIENTALS

Plaça de la Vila, núm. 9 • Tel. 934 793 535 • Fax 934 793 473  
08820 EL PRAT DE LLOBREGAT (Barcelona)  
o/e: info@aiguesdelprat.es

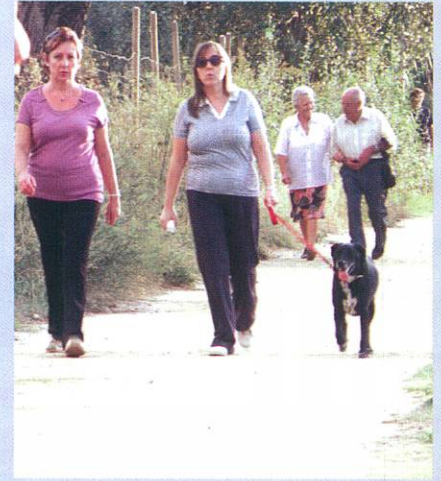
Empresa Municipal  
Grup GAC. Gestió Integral d'Aigües de Catalunya. SA

## El PP demana crear la Finestreta Única Empresarial

N.M. | La regidora del PP Melisa Sáez va proposar a la sessió plenària del 2 de novembre la creació del servei de Finestreta Única Empresarial, “una xarxa interadministrativa que té l’objectiu d’unificar i simplificar les tramitacions que empreses i emprenedors presenten a les diferents administracions públiques”. Segons Sáez, aquest servei ha de potenciar “l’ús de les noves tecnologies per a la resolució d’expedients, i millorar el flux d’informació entre les administracions estatals, autonòmiques i locals”. El PP proposava la integració de l’ajuntament d’El Prat al Consorci AOC (Consorci Administració Oberta de Catalunya), que seria l’ens que posaria a disposició del consistori pratenc “els tràmits estàndards i simples dirigits a les empreses”. La regidora popular va assegurar que, amb mesures així, “s’ajuda als emprenedors”, i va criticar que en el document del PAM “no hem trobat cap línia on aparegui la paraula comerç o petita empresa”. El portaveu de Convergència i Unió, Jordi Gili, va assegurar que la seva formació s’afegiria a la moció “perquè al nostre programa electoral constava la facilitació dels tràmits administratius”. En canvi, el Tinent Alcalde

**“Ja estem duent a terme actuacions per a simplificar els tràmits administratius: l’ajuntament no està deixant passar cap oportunitat”**  
(José García, PSC)

de Promoció Econòmica, el socialista José García, va demanar Melisa Sáez que el seu patit retirés la proposta, “perquè ja estem duent a terme actuacions per a simplificar els tràmits administratius: l’ajuntament no està deixant passar cap oportunitat”. García va detallar que, de tota la paperassa que han de preparar els empresaris, un 76% són requisits propis de la Generalitat, el 16%, de l’Estat, i només el 4% són tràmits del municipi. “A més, ja estem treballant coordinats amb la Diputació”. Melisa Sáez va negar que el seu partit tingués intenció de retirar la moció i va defensar la bondat de la seva proposta. PP i CiU hi van votar a favor, i l’equip de govern -PSC i ICV-EUiA- en contra. •



### Més llum al camí de la platja

El portaveu de CiU, Jordi Gili, va demanar que s’il·lumini el camí de la platja, per tal que els caminants i esportistes puguin gaudir de l’espai a les hores del vespre, que a l’hivern són ja fosques. Gili va mostrar-se en desacord amb la proposta que s’inclou al PAM d’il·luminar el camí només fins al Tanatori. Sergi Alegre, Tinent Alcalde d’Urbanisme, va assegurar que s’hi posarà llum per donar servei a totes aquelles persones que van caminant fins al cementiri, “però a partir d’aquest punt ja entrem en una zona d’espais naturals, i aquí no hi podem actuar”.



**SERVEIS COMARCALS**  
INSTAL·LACIONS

CLIMA · CALEFACCIÓ ·  
ENERGIA SOLAR · ELECTRICITAT ·  
AIGUA · GAS

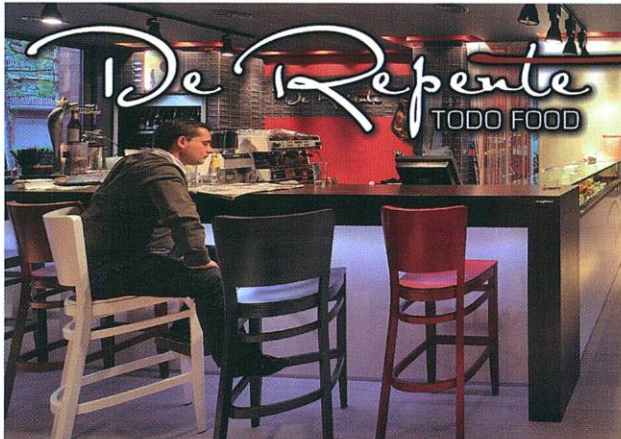
[info@serveiscomarcals.com](mailto:info@serveiscomarcals.com)




C. Frederic Soler, 81-83 · T. 93 478 72 85  
08820 EL PRAT DE LLOBREGAT




Plaça Cal Joc, 4 · T. 93 689 12 65  
08629 TORRELLES DE LLOBREGAT



C. Pablo Neruda, 53 · 08820 El Prat de L.



Direcció: Bibiano i Encarni



Tel. 93 178 13 27 · [www.derepente.es](http://www.derepente.es)



## **Programa multiEstrella**

### **Aquesta tardor encara tindràs més avantatges**

Amb el programa multiEstrella<sup>1</sup> de "la Caixa", et beneficiaràs de condicions exclusives en productes financers, podràs obtenir Punts Estrella<sup>2</sup> trimestrals i multiplicar-los fins i tot x5. A més, gaudiràs d'ofertes i descomptes per al teu temps lliure en cinema, teatre, concerts, etc.



1. Programa vàlid fins al 31-12-11. Consulta les condicions del programa a [www.laCaixa.es](http://www.laCaixa.es). 2. Vàlid per als programes Nòmina i Professional multiEstrella. Retribució en espècie a efectes d'IRPF. NRI: 196-2011/9681

ADO



Patrocinador de l'Equip  
Olímpic Espanyol

[www.laCaixa.es](http://www.laCaixa.es)



Jordi Gili e Imma Llopis, con Xavier Fonollosa, candidato por CiU.



Los socialistas contaron con la diputada Isabel López Chamoso.



Antonio Gallego junto a Pio García Escudero



Anna Simó hizo campaña por ERC en el Artesà.

## Una campaña para verla en la tele

N.M. | Cuanto más de lejos vemos las elecciones, menos son los “pesos pesados” de la política que visitan El Prat. Si usted quiere ver a los candidatos de cerca, mejor encienda el televisor. Y está claro que, en unos comicios generales, resulta más difícil que nunca que Rubalcaba o Rajoy se den un garbeo por nuestra ciudad...Estuvo a punto de dar la campanada Antonio Gallego –que ya hace cuatro años contó con la presencia de Esperanza Aguirre-, y que ahora amagó con traer a Alberto Ruiz Gallardón, alcalde de Madrid y número 4 del PP. Problemas de agenda del madrileño impidieron a Gallego marcarse un tanto y llenar el Centre Cívic Ribera Baixa. Eso sí, Gallego paseó a Pio García Escudero, portavoz del grupo parlamentario del PP en el Senado, por las calles de la ciudad y se tomó con él un vinito en la Peña Taurina del Prat. Pocos son los cabezas de lista que han pisado el municipio en esta campaña electoral. Resulta mucho más fácil para

los partidos pequeños o “los de casa” contar con figuras emblemáticas. CiU lo consiguió con Duran i Lleida el mes pasado –aún no estábamos en campaña-, ERC contó con nombres de peso en el partido como Oriol Jonqueras, Anna Simó o Joan Tardà –sólo faltó Alfred Bosch- e ICV-EUiA tuvo la responsabilidad de organizar el inicio de campaña de Joan Coscubiela, en una plaza que los ecosocialistas conocen bien, como el Sagnier, y que suelen llenar en las municipales. Los socialistas contaron con la diputada Isabel López Chamoso, número 6 en la lista de Barcelona y una asidua de nuestra ciudad, adonde ha acudido otras veces para hablar del Pacto de Toledo, que conoce bien porque colaboró en su redacción. López Chamoso llenó la sede del PSC, pero éste fue el único acto de campaña más o menos masivo. Seguro que a los socialistas les hubiese gustado contar con algún nombre de más relumbrón, y más ahora que dicen que Rubalcaba anda multi-



ICV-EUiA tuvo la responsabilidad de organizar el inicio de campaña de Joan Coscubiela.

plicando por tres sus actos públicos. Aún así, no ha sido suficiente. Eso sí, el día 17 de noviembre, con el candidato por Madrid haciendo campaña

en Barcelona, la agrupación socialista llenó dos autobuses para el miting final, en el Centre de Convencions Internacional de Barcelona, CCIB. •

## G.Y.M Studio

Fran Martín

Fitness • Pesas • Monitor personal • Preparación Física • Aerobic • Sauna • Masaje deportivo • Dietas (personalizadas) • Taekwondo (infantil y adultos) • Hapkido • Aikido

Horario: Lunes a Viernes de 8 a 12 h. y de 15 a 22 h.

C. Jaume Cananovas, 102-104 • 93 379 67 53 • [gimstudio@terra.es](mailto:gimstudio@terra.es)

VINE A CANTAR!

Cant Coral  
Escola de Música  
Classes de Ball

coral 60<sup>e</sup> Aniversari

societat coral recreativa Lo Llobregat de Les Flors

Info: 93 379 41 29 (dilluns i dimarts de 17 a 19h)  
c/ Sant Boi 34 El Prat de Llobregat 08820 Barcelona  
[coraldelprat@hotmail.com](mailto:coraldelprat@hotmail.com)  
<http://llobregatdelesflors.entitatsdelprat.cat>

POLLASTRE I CAPÓ DEL PRAT

ASSOCIACIÓ DE CRIADORS

Si voleu criar autèntics pollastres tradicionals del Prat - Potablava contacteu amb nosaltres

Enviem pollets a qualsevol punt d'Espanya

Telèfon / Fax. 93 479 38 45 • e-mail: [pollastreprat@terra.es](mailto:pollastreprat@terra.es)

## Les retallades paralitzen la depuradora

L'ACA redueix el funcionament al 5% per estalviar energia

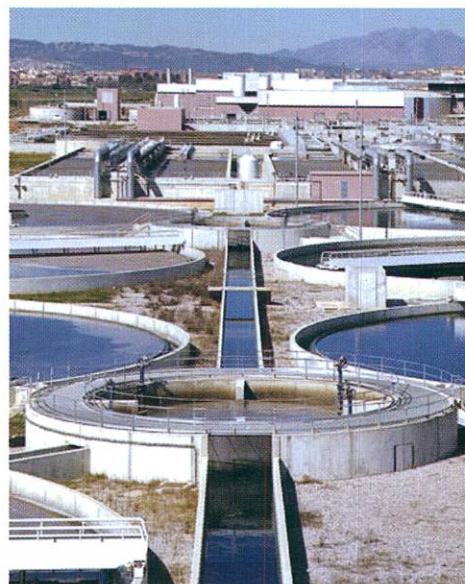
**SERGI OLIVERA** | Les retallades en la Generalitat no només afecten la sanitat o l'educació, sinó que arriben també a la qualitat de la nostra aigua. Aquest mes de novembre hem vist com s'han reduït a un mínim 5% les tasques de la depuradora pel que fa a sanejament de les aigües residuals que augmenten el cabal del riu Llobregat en el seu tram final i serveixen per recuperar l'aqüífer profund del delta. Ara mateix només funcionen al Prat els serveis bàsics que eviten l'arribada directa d'aigua contaminada al mar però han quedat totalment paralitzats els tractaments que sanejaven l'aigua injectada al riu (ara no es garantirà el seu cabal mínim ecològic) i a regenerar l'aqüífer creant una barrera hidràulica per frenar la intrusió d'aigua marina al nostre principal pou. Tot sota l'excusa de l'estalvi energètic.

### Tejedor, indignat

L'ordre de reducció de funcionament de la depuradora, que prové directament de la Generalitat i ha estat executada per l'Àrea Metropolitana que és qui gestiona la planta, ha causat un fort malestar a l'alcalde Lluís Tejedor, que en declaracions als mitjans acusa a la Generalitat "d'abandonar responsabilitats", i titlla de "greu" que el govern autonòmic no es faci càrrec de les polítiques de protecció de les reserves d'aigua. Tejedor alerta que "es pot perdre tota la feina feta per recuperar l'aqüífer" i també lamenta que no s'aporti aigua regenerada per les reserves naturals del delta. La indignació de l'alcalde davant aquesta situació el porten a pensar en consultar el problema a la Comissió Europea, ja que tota aquesta obra va ser fortament finançada des dels fons de cohesió de l'UE sota la condició que l'aigua sanejada fos aprofitada.

### L'ACA veu un aqüífer millorat

Segons fonts de l'Agència Catalana de



l'Aigua l'aqüífer profund ha experimentat una millora considerable i per aquest motiu s'ha frenat l'aportació constant d'aigua sanejada. Asseguren també que el procés es reactivarà quan es detecti una alteració de la salinitat al subsòl. No amaguen però, que l'ús constant de les instal·lacions de la depuradora suposen un alt cost energètic. •

**DAYSÀ S.L.** Jaime Dahan  
GERENTE

**Serveis i Construcció**

*Tot en reformes i manteniment per llars i empreses.*

**Consulta'ns i et farem el millor preu.**

C. Jaime Casanovas, 162 · Local 1 · El Prat de Llobregat  
Mòbil. 630. 42.39.30 · Tel./Fax. 93 478.67.78  
[www.daysa.com.es](http://www.daysa.com.es) · [jaimed@daysa.com.es](mailto:jaimed@daysa.com.es)

**XOP PET**  
Peluqueria canina  
Auto-lavado  
Accesorios  
Paseo  
Alimentación

C/ Castella 26-28  
El Prat de Llobregat  
[www.xoppet.cat](http://www.xoppet.cat)  
93 370 96 25  
Martina

**Retols**  
**alarcón**

*Imatge integral*

[www.retolsalarcon.com](http://www.retolsalarcon.com) 93 370 87 56  
[info@retolsalarcon.com](mailto:info@retolsalarcon.com)

**ROTULACIÓ · NEON · LEDS · LLUMINOSOS · GRAN FORMAT**

**VEHICLES TANQUES I LONES · LLETRES CORPÒREAS · PLAFONS**

**· MANTENIMENT I REPARACIÓ**

**DISSENY · CREATIVITAT · SENYALÈTICA · EVENTS · IMPRESSIÓ DIGITAL · STANDS**

**CAMPAÑES PUBLICITÀRIES**



Les mobilitzacions contra ASER s'estan reproduint a altres llocs de l'Estat. Una fotografia del treballadors afectats a Nerja.

## Los trabajadores de la residencia 11 de septiembre no cobran

Se ven afectados desde agosto por la mala gestión de la empresa ASER

DELTA | Los trabajadores de la residencia de ancianos y centro de día "Once de Septiembre" aún no han recibido el pago de sus nóminas de los meses de septiembre y octubre, según ha hecho público el sindicato UGT, desde donde han anunciado movilizaciones en la sede de l'ICASS (Institut Català d'Assistència i Serveis Socials). Este organismo público asegura haber realizado el pago a la empresa ASER, que es la que gestiona el centro, así que derivan toda la responsabilidad a estos y se mantienen al margen de la situación crítica que viven los trabajadores. Según la Federación de Servicios Públicos de UGT en el Baix Llobregat el ICASS se quiere inhibir de su responsabilidad social con los trabajadores y con la gestión de los centros geriátricos.

Los trabajadores del Prat ya habían notado impuntualidad

en el pago de sus nóminas, pero la situación se ha agravado al no cobrar las de los últimos dos meses. ASER está teniendo problemas económicos en varios centros que gestionan por todo el estado, y el caso del Prat es un eslabón más de toda una cadena de impagos que se extienden por Asturias, Andalucía y La Rioja entre otros. En su web se declaran como una empresa sin ánimo de lucro autosuficiente por los ingresos que reciben de los concursos de las administraciones públicas y de los servicios sociales especializados para entidades privadas, no necesitando así subvenciones.

El centro, con 90 plazas de residencia asistida y 24 de centro de día se inauguró en 2007 y está ubicada en la Avenida Onze de Setembre 81-83. En el centro se da servicio de atención a personas dependientes. •

L'OPINIÓ JAVIER MARTÍNEZ

## "Deambulatorios"

Ambulatorio de El Prat, el que sea, repleto de mamás con niños. Al que no le duelen los oídos le toca vacuna, y a este último la enfermera no le quita ni la ropa para administrarle el pinchazo; le desboca el cuello de una camiseta de Bob Esponja para acceder al brazo. Es más rápido. Hay que ir rápido; así se lo han impuesto los que dicen estar saneando la sanidad.

El pinchazo ha comenzado a cotizar desde mediados de noviembre. 8 euros por poner una inyección que no traiga prescripción médica. Claro, a pincharse va uno por gusto, porque a lo mejor metiéndose un "chute" en el ambulatorio, uno consigue ver seres mitológicos que evisceran y devoran a los gestores de la crisis y, de paso, a los de los mercados.

"Nos están jodiendo". La expresión de uno de los administrativos del ambulatorio resume a la perfección el recorte que no es recorte, palabra de Mas. "Cada vez somos menos; a los antiguos que llevaban años de interinos los están echando", dice el empleado público. Como charco milagroso en el desierto, esa tarde la pediatra sí dispone de enfermera ayudante.

El bistrú sanitario nos ha convertido en seres "deambulatorios". Nos hacen y nos harán deambular, como a esa mujer que, tras un tour de 65 horas por cuatro hospitales, no pudo ser operada a tiempo de un derrame cerebral. Quiérfanos ocupados y una máquina averiada. Deambulante ha sido también recientemente la madre de un buen amigo, con idéntico destino tras un mes de "derivaciones".

El periodista Ignacio Escolar, citando en su blog datos de la OMS y Eurostat de 2009, recuerda que España "es de los países desarrollados que menos invierte en salud: sólo el 9,7% del PIB, entre sanidad pública (6,6%) y privada (3,1%). Francia gasta el 11,7%; Alemania, el 11,3%; Holanda, el 10,8%; y Estados Unidos, el 16,2%". En cuanto a gasto por habitante, la sanidad nos cuesta a cada uno 1500 euros cada año, 600 menos que la media europea. Y, con todo, somos referente internacional en transplantes (hasta los más extremos). Los últimos avances contra la malaria nacieron en Barcelona. Exportamos cardiólogos y oncólogos. La cirugía digestiva de Madrid también llena reportajes. Pero "ellos" -¿mercados?¿políticos?- han conseguido que se hable de estos logros como un gasto y no como inversión en calidad de vida.

Poco antes de las elecciones, un partido, presionado por la crítica, retiró un vídeo electoral en el que un maniquí con bata blanca asiste impasible al fatídico pitido final del monitor cardíaco de un paciente. "Los recortes tienen consecuencias", sentenciaban. Pues eso, sentenciados vamos.

**ROVI**  
Suministros  
industriales

## Grandes ofertas

Ferretería • Decoración • Pinturas  
Construcción • Bricolage  
Ropa laboral • Epis

**COFAC**

Calle Moreres, 15. Nave Pol. Indu. Estruch  
Tel. 93 379 65 06 • 93 379 96 94 • Fax. 93 478 14 25



## Una familia de El Prat se libra del desahucio

El banco Santander les demandó por error

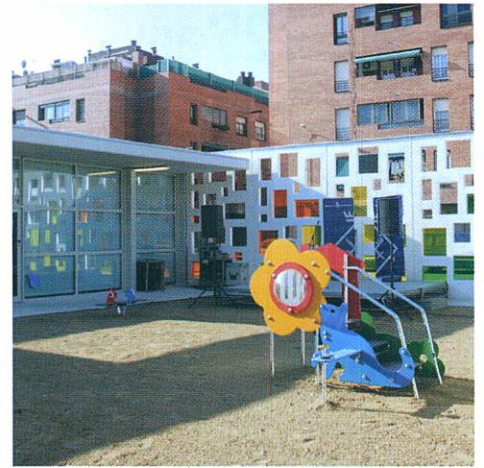
DELTA | Según informaciones aportadas por el diario El País un matrimonio pratenense ha estado a punto de perder su vivienda debido a un error del banco Santander, que les demandó en 2009 por no haber pagado supuestamente tres mensualidades de su hipoteca. Leonor y Antonio, afincados en la Av. Montserrat junto a uno de sus cinco hijos, ha vivido dos años en seria amenaza de desahucio pese a haber pagado todas sus cuotas, hecho que han podido demostrar delante del juez que ha desestimado la demanda de ejecución hipotecaria presentada por la entidad bancaria.

Todo empezó en marzo de 2009 cuando la familia recibió notificación del juzgado. El director de su oficina bancaria les aseguró que se trataba de un error y que no hicieran caso. En septiembre la situación cambió cuando llegó la demanda. Entonces ese mismo director ya no quiso recibirlos y derivó el asunto a la central del Santander. Por suerte, el juez logró suspender el desahucio temporalmente y dejar el asunto para una vista que se ha celebrado dos años después.

En la denuncia el Santander reclamaba

**Leonor y Antonio, afincados en la Av. Montserrat, han vivido dos años en seria amenaza de desahucio pese a haber pagado todas sus cuotas**

212.574 euros por el impago en los meses de marzo, abril y mayo de 2009 (más los intereses que ascendían a 31.500), pero realmente la entidad bancaria imputó por error esos pagos a un préstamo de garantía y al pago de una tarjeta. Al demostrar con los recibos mensuales los ingresos en la cuenta designada para el pago del préstamo hipotecario, el juez ha podido decretar el error del banco. El matrimonio cree que el banco actuó de mala fe y quería quedarse con su piso, con terraza y ubicado en una zona muy céntrica y ahora está valorando emprender acciones legales por el sufrimiento vivido en estos dos años. •



### Bassals a La Blaveta

Les pluges han posat al descobert els problemes del pati de l'escola-bressol La Blaveta per drenar l'excés d'aigua. Així ho va denunciar al ple el grup del PP, que va interrogar el Tinent Alcalde d'Obres Públiques, Juan Pedro Pérez, sobre les inundacions al pati del centre educatiu. El socialista va assegurar que ja havien detectat el problema i que estaven treballant amb l'empresa constructora per tal de solucionar-lo. La Blaveta es va inaugurar el 23 de gener del 2011 i dóna cabuda a 150 nens de la ciutat. L'obra va tenir un pressupost de 2 milions d'euros. •

# AGENDAS



desde  
**1,32 €**



**Reclam Station, Imp.-Exp.**

**Líderes en merchandising**

www.reclamstation.com - Av. l'Onze de Setembre, 263 - El Prat - info@reclamstation.com - Tel. 933 791 873

**sinycon** gift  
www.sinycon.com

## El Lloro, 25 anys assessorant els joves pratencs

NEUS MACÍAS | El Servei d'Informació Juvenil El Lloro comença a no ser tan jove i arriba ja a una certa maduresa. L'espai de trobada de nois i noies de la ciutat acaba de fer 25 anys i els responsables de l'àrea de Joventut de l'ajuntament ho van celebrar amb una festa d'aniversari el passat 4 de novembre. La vetllada va reunir antics regidors de Joventut amb responsables tècnics i usuaris de totes les èpoques a la nova seu del servei, al carrer Mariscal Joffre. L'alcalde d'El Prat, Lluís Tejedor, va recórrer l'exposició sobre els 25 anys d'El Lloro acompanyat de l'actual regidora de Joventut, Anna Martín Cuello, i tots dos van repassar antigues fotografies i documents insòlits d'aquesta etapa. El Lloro va estar ubicat als seus inicis al Casal de Cultura, per passar després a ocupar un espai a La Capsa, fins a traslladar-se a l'equipament construït a l'antiga comissaria de la Policia Nacional.

El Lloro ofereix als joves informació i assessorament sobre diferents aspectes:



Lluís Tejedor amb la primera regidora de Joventut, Dolors Siles, i l'actual, Anna Martín Cuello, a l'exposició que celebrava els 25 anys d'El Lloro

beques, ajudes, subvencions, viatges o documentació per buscar pis. A més, compta amb assessories especialitzades per ajudar-los a resoldre els seus dubtes. També poden trobar informació relativa a les activitats de la ciutat i els espais on es realitzen, sobretot aquelles que poden interessar els joves: xerrades, espectacles, exposicions, concerts, cursos i tallers, cinema o activitats de lleure. Altres àmbits on poden oferir un cop de mà al jovent és la recerca activa de feina a través dels recursos on-line, l'accés a Internet o la tramitació de carnets. A més, des del

Lloro s'ha impulsat la creació del Consell Municipal de la Joventut, que es va constituir el passat mes de març i que és un òrgan d'informació, consulta i participació democràtica per als joves i les seves associacions. Aquest consell va néixer amb la voluntat de potenciar la interlocució i implicació de la joventut en els diferents àmbits de la vida local. La festa d'aniversari va acabar amb l'actuació de diversos grups de música pratencs, com Turistes, Iñaki Ezcurra i Xavi Ribas, Albufera i la jove cantautora Eli Martín. •



# BALTASAR

## MEDIADORES DE SEGUROS

ASSEGUANCES DE

AUTOMÒBILS · LLAR · COMERÇ · VIDA · JUBILACIÓ · COMUNITATS  
MALALTIA · ACCIDENT · EMPRESSES · RESPONSABILITAT CIVIL

**25è** Aniversari  
Gràcies per la vostra confiança

---

OFICINA ÚNICA: Av. Verge de Montserrat, 38 · Telf. 93.370.02.99 · Fax. 93.370.06.06 · El Prat de Ll.

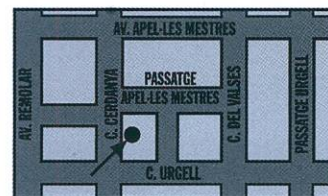
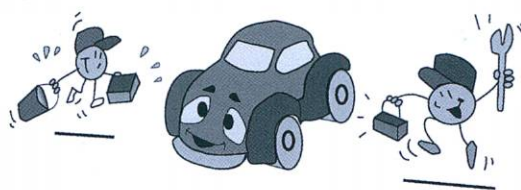
HORARIS: Matins de 9 h. a 14. · Tardes de 16 h a 20 h

e-mail. baltasar@baltasarseguros.com · www.baltasarseguros.com

Excepte divendres: matí de 9 a 14 · Tardes de 16 a 19 h.

## TOT AUTO PRAT

- ▶ Mecànica General de l'Automòbil
- ▶ Electricitat
- ▶ Revisió pre ITV
- ▶ Neteja Integral de l'Automòbil a mà
- ▶ Carroceria
- ▶ Interiors
- ▶ Motor
- ▶ Centre de Greixatge



Cerdanya, 89-91  
El Prat de Llobregat  
Telf. 93 370 08 11

**• SERVEI INTEGRAL DE L'AUTOMÒBIL •**

## Preparándonos para el frío

Si, parece que nunca va a llegar a este paso, pero seguro que llegará, y a ellos les afecta tanto como a nosotros.

Después de muchos años de selección de razas hemos conseguido ejemplares enanos, con pelo corto o sin pelo, (y si lo tienen, seguro que en la peluquería hemos dado buena cuenta de él), así que aunque su ancestro el lobo puede soportar temperaturas bajo cero gracias al manto de invierno, nuestras mascotas no solo han perdido el abrigo, sino que además los tenemos dentro de casa bien calentitos durmiendo al lado de estufas, y de buena mañana nos ponemos el abrigo para bajarlos a la calle.....

Los resfriados en perros y gatos son frecuentes, también los dolores articulares en viejitos por eso es importante evitar cambios bruscos de temperatura. Mucha gente odia verlos vestidos, pero hay que reconocer que en muchos casos es necesario abrigo.

También ayuda a superar el frío dar una dieta más rica en calorías. Esto es importante en los perros que viven en el exterior y que tienen un mayor gasto calórico para calentar su organismo, hay toda una gama de pienso "alta energía" en el mercado para este fin.

Los dolores articulares derivados del frío o cambios de temperatura son evitables, consúltalo con tu veterinario y seguro que disfrutaréis de vuestros paseos invernales.. •



## Reconeixement professional i humà a Miquel Aguirre

DELTA | El dissabte 5 de novembre es va celebrar en un cèntric hotel de Barcelona un acte d'homenatge i reconeixement al pratenc Miquel Aguirre, que va morir fa uns mesos.

L'esdeveniment el va organitzar el SAC (Societat d'Acupuntors de Catalunya), del que en Miquel era el seu president i fundador, i que van seguir un centenar llarg de persones entre les que havia representació pratenc. Intervingueren diferents oradors, metges de la medicina convencional,

acupuntors, pacients i amics, alguns de fora de Catalunya, que van glossar la figura i la gran dimensió professional i humana de Miquel Aguirre.

Al acte van assistir l'Anna, esposa d'en Miquel (foto), amb els seus fills Paola, Carolina i Miquel, que es va dirigir als assistents donant les gràcies per la seva presència tot recordant al seu marit, la seva bonhomia i la entrega constant i sostinguda pel reconeixement de la medicina tradicional xinesa al nostre país i a Espanya. •

## Herba bona

Herbes · Espècies · Dietètica  
Trinitat Martínez Villazán

C/ Jaume Casanovas, 1 · 08820 El Prat de Llobregat · Tel. 93 379 07 67

## RANTAMPLAN Alta perruqueria canina

A què esperes per  
demanar hora?

C. Llerida, 72  
(esq. Plaza Catalunya)  
08820 El Prat de L.  
Tel. 93 370 95 54



POTA SUD

POTA SUD

MATERIALS DE  
CONSTRUCCIÓ  
POTA SUD S.L.

CONSTRUCCIONS PITARCH



- Albañileria en general
- Substitució de bajantes
- Substitució de claraboyas
- Construcció de cubiertas
- Tractaments antigraffiti
- Tabiques pluviales
- Pintures exteriors e interiors
- Cases unifamiliars
- Carpinteria de fusta

Hacemos todo tipo de reformas



- Rehabilitacions de fachadas
- Consolidació de obra vista
- Vestíbuls de escalera
- Aseos y baños
- Reformas de cocinas
- Electricidad y fontanería
- Calefacción y aire acondicionado
- Carpintería de aluminio
- Falsos techos



## Els Pastorets canvien de data

L'obra es representarà els dies 18 i 26 de desembre

DELTA | La Ma. Àngels Codina té aquests dies diverses preocupacions al cap, entre elles, com s'ho farà per fer participar a la representació de Els Pastorets els tres nadons que "opten" al paper del nen Jesús. I és que aquesta obra de teatre que cada any representa l'Associació de Teatre Els Pastorets s'ha convertit ja en una autèntica tradició familiar que passa de pares a fills. En els més de deu anys de vida d'aquesta funció, els més petits han anat creixent a mida que canviava el seu paper a l'obra: de nen Jesús a petit diable, per exemple, o a follet....Els més grans repeteixen en ocasions el rol de l'any anterior, mentre que d'altres es posen en mans de la directora i confien en el seu criteri per interpretar el

paper que calgui o que hagi quedat lliure.

### Cares conegudes dalt l'escenari

Habitualment, les representacions d'Els Pastorets es feien el dia de Sant Esteve, el 26 de desembre, i un dia a principis de gener. Enguany les dates, per problemes d'agenda, s'han avançat, i les funcions es faran els dies 18 i 26 de desembre, al Teatre Modern. L'obra comptarà amb nombroses cares conegudes, que se sumaran al centenar d'actors que trepitja l'escenari de la sala. Ma. Àngels Codina no vol avançar noms encara, però en altres edicions han passat per l'obra regidors com Quim Bartolomé, Jordi Gili o Antoni Rodés, ja retirat de la vida política. •



## Crònica dels Músics de Diablers del Prat

Ha arribat el dia, dissabte 2 de juliol de 2011. Concurs de Percussió de Catalunya, a Barcelona. Avui serà un dia llarg i intens, i com una gran família, pares i fills en gaudirem i el viurem junts. Últim assaig, tots estem nerviosos però fermes. Posada en escena, maquillatge i perruqueria; tot ha de sortir bé. Els nostres fills (amb edats entre 9 i 21 anys) confien en el Quique, el seu professor i amic. Ell sap donar-los el que necessiten: confiança i seguretat.

Arribada l'hora, el sol il·lumina els seus rostres a la sortida. Comencen a sonar els timbals i els nostres cors bateguen al seu ritme. La disciplina i la perseverança marquen la diferència. És un moment únic i irreplicable per a tots nosaltres. El públic aplaudeix i acompanya els músics, i ells es veuen plens de felicitat, perquè aquesta és la recompensa al seu esforç, a molts assajos durant molts anys. Acabada l'actuació tots tenim un sol sentiment: "Gràcies, els nostres fills toquen el cel i nosaltres amb ells".

El dia 2 de juliol els nostres fills/filles, músics de Diablers del Prat, van guanyar el VI Concurs de Percussió de Catalunya en la categoria tradicional. Els pares i mares dels músics hem volgut expressar el que vam sentir aquell dia i agrair al Quique el seu esforç, la seva constància, el seu altruisme... Cada dissabte, durant tot l'any, ocupa el seu temps lliure ensenyant música als nostres fills. Toquen el timbal per divertir-se i, a més, han guanyat aquest concurs. Però els nostres fills/filles, amb aquesta activitat encara hi guanyen coses més importants: aprenen una sèrie de valors com són la tolerància, la paciència, la companyonia, la puntualitat, etc. que els guiaran per sempre.

Esperem que aquesta gran família que som els músics de Diablers del Prat segueixi molts anys més i que tu, Quique, no canviïs mai. Hi hauria d'haver més gent com tu.

Gràcies per ser com ets!

MARES I PARES DE MÚSICS DE DIABLERS DEL PRAT

**Bar Restaurante la CASTELLANA**  
desde 1968  
**TAPAS SELECTAS**

**Especialidad en:** Patatas bravas, anchoas, bonito, bacalao, carnes ibéricas, gamba blanca de Huelva y embutido ibérico

Primer de Maig, 12 - Tel. 93 379 43 59  
Comidas de lunes a sábado. Cenas jueves y viernes



[www.barlacastellana.com](http://www.barlacastellana.com)



La Colla Dansaire Picacrestes han recuperat balls com el de Carnestoltes o el ball de bastons



Els pagesos de la ciutat conserven encara aquesta bonica manifestació del passat agrícola de la ciutat

## La nova Ricarda torna a acollir l'Aplec de la Tartana

DELTA | La pluja va respectar gran part de la celebració de la XVI ena edició de l'Aplec de la Tartana, que enguany ha tornat de nou a la reconstruïda granja de La Ricarda. Amics del Cavall, secció d'Amics d'El Prat que presideix Josep Oliva, va organitzar aquesta trobada popular on es recullen diverses manifestacions de la cultura tradicional catalana. El recorregut pels carrers d'El Prat va

començar a la plaça de l'Església, i va acabar a l'esplanada d'aquest nou espai, que ja va ser escenari l'any passat de l'Aplec de la Tartana. L'exposició de tartanes i carros va anar acompanyada d'altres activitats, com sardanes, la paradeta de venda de carbasses que van instal·lar Glòria Casas i Jaume Puig, o els balls dels Picacrestes, la Colla Dansaire d'El Prat, que està duent a terme una important

tasca per recuperar balls antics de la ciutat. També es van voler afegir a la festa la Carmeta i el Sisquet, els gegantons de l'AMPA de l'escola Mare de Déu del Carme, i els gegants Eulàlia i Josep Canudas, de l'Associació Gegantera Delta. Al torn de paraules, el president d'Amics del Prat, Jordi Codina, va reivindicar l'espai de La Ricarda i va demanar que s'acabi totalment el procés de reconstrucció. També va intervenir l'alcalde, Lluís Tejedor, que hi va assistir acompanyat d'altres membres del consistori. •



*Menús para fechas navideñas  
Menús para grupos y de empresa  
Menú especial de Fin de Año*

Narcís Monturiol, 24 El Prat de L.  
Teléfono. 93 478 32 71  
reservas@elregust.com  
www.elregust.com

EXCELSIOR JOSEP M. DOMINGO

### Banca ètica, una alternativa possible

Vist el panorama recent de com ha anat l'economia i les finances i el paper galdós de tants bancs i caixes d'estalvi quan s'han vist la manera, a vegades inepta, a vegades fraudulenta com s'han gestionat moltes d'aquestes entitats, molta gent es pregunta si no hi ha un alternativa que respongui a criteris més honestos i més d'interès general.

Com en d'altres problemes socials i polítics i econòmics que tenim plantejats, molts pensen que només hi ha un camí possible i que és el que la lògica imperant en aquesta etapa d'absolut predomini dels mercats i del capitalisme especulatiu sembla imposar. Però això no és cert, molta gent entesa opina i proposa fórmules que segueixin una altra finalitat que no el pur guany acumulat en les butxaques d'una minoria.

Una d'aquestes propostes, que ja fa anys que existeix, encara que sigui de manera incipient, és l'anomenada Banca Ètica. Vista la història recent, això gairebé semblarien termes contradictoris. Però no és un sarcasme ni un joc de paraules. És un instrument econòmic i financer ben sòlid i fiable i que val la pena de conèixer més de prop.

La Banca Ètica és un conjunt d'entitats financeres (més avall indico on es pot trobar una informació més detallada) que es re-

geixen per uns criteris que asseguruen en el conjunt del seu funcionament, a més d'una ortodòxia econòmica, una finalitat veritablement social i de foment de l'economia productiva i d'activitats que generin un impacte social positiu.

Aquestes entitats es regeixen per uns criteris, alguns dels quals són negatius i d'altres de positius. Entre els negatius està l'excloure inversions dels estalvis en sectors èticament reprovables com la indústria de guerra, les activitats que destrueixen el medi ambient, o les que se serveixen de l'explotació laboral, de nens o de gent gran. Entre els criteris positius es pot destacar la prioritat destinada a finançar projectes d'inserció laboral, producció d'aliments amb criteris ecològics, projectes econòmics cooperatius o empreses de comerç just amb el tercer món.

Ja es veu que l'orientació d'aquestes entitats financeres de la banca ètica és la de facilitar que els nostre estalvis serveixin per promoure activitats econòmiques que tinguin un sentit social. No es renuncia a la rendibilitat, però es filtra a quina mena d'inversions van els nostres diners, i es busca una política de préstecs que permetin que els projectes finançats puguin tirar endavant.

Aquestes entitats de banca ètica tenen una gran solvència, la mateixa cobertura legal que qualsevol altra, i la garantia dels dipòsits com el conjunt del sistema econòmic. Però permeten que el necessari mecanisme financer que permet fomentar la producció de béns i serveis, que crea prosperitat per a la població, funcioni amb uns criteris que el facin realment honest i solidari. (Per saber-ne més: [www.bancaetica.cat](http://www.bancaetica.cat)).

# Les accions humanitàries protagonitzades per ERC del Prat a principis de la Guerra Civil (I)

Cada vegada més persones m'animen a recordar uns fets, sobre els quals al llarg dels darrers anys he anat reunint diverses informacions. Ens referim a les accions protagonitzades principalment per membres d'ERC del Prat durant els primers mesos de la guerra civil, ara fa 75 anys, en un intent d'aturar en el possible, les accions sagnants de les patrulles de control de la CNT-FAI.

En alguns articles publicats a "Delta" (1), i en la monografia històrica sobre els 450 anys de la parròquia, ja vàrem exposar, entre altres coses, els fets esdevinguts al Prat, els dies 19 al 20 de juliol del 1936, en què intervingueren el Dr. Josep Pujol, i el seu fill també metge, i aleshores Jutge Municipal, Tomàs Pujol i Font, ambdós d'ERC, i dos membres de la "Federació de Joves Cristians de Catalunya -Fejocistes-", un dels quals era en Joanet Vilà Baiges. Els dos primers van organitzar i facilitar la fugida del Prat del rector Mn. Josep M<sup>a</sup> Homs, (19 de juliol) i del vicari Mn. Borràs (20 d'agost). Mentre que els que els esmentats "Fejocistes" van acompanyar de nit a Barcelona al jove vicari Mn Joan Gili Doria, que havia estat destinat el mes de febrer d'aquell any a la Parròquia de Sant Pere i Sant Pau del Prat. (2).

A part del que hem abans recordat, darrerament gràcies

a les investigacions del meu germà Joan Lluís s'ha pogut localitzar una carta escrita a l'estiu de 1939, pel nostre avi, el Dr. Josep Pujol i Capsada, (3) que ens ha permès conèixer de primera ma, el comportaments dels dirigents d'ERC del Prat en aquell difícil context dels inicis de la guerra civil a El Prat i algunes accions protagonitzades per l'esmentat metge en què sovint el braç executor era el seu fill el Dr. Tomàs Pujol i Font. (4)

Primerament hem seleccionat de l'esmentada carta el paràgraf que fa referència a la posició adoptada per l'ERC de la nostra població en començar la guerra civil, que tot seguit consignem: "Vino el 18 de julio. El partido de Esquerra Republicana -que tot fa suposar que ell havia convocat- acordó no perseguir ni molestar a la gente de derechas y comunicar este acuerdo a las demás entidades. Yo no sé de nadie de la Esquerra que dejara de cumplir el acuerdo. Por mi parte y la de mi hijo Tomás no solo no molestamos a nadie sino que con exposición de nuestras vidas procuramos evitar y evitamos muchos crímenes". (5).

Segons la mateixa via d'informativa, el mateix dia 20 de juliol de 1939, el nostre oncle Tomàs Pujol va facilitar la fugida amb el seu automòbil del rector de Castelldefels, grà-

cies a la intercessió del metge d'aquesta població Dr. Figueras, amic del Dr. Pujol. (6)

La raó d'aquesta amistat ve associada al fet que en aquella època el metge dels ferroviaris de la companyia "M.Z.A.", antecessora de la RENFE, d'un tram de la línia de Barcelona-Vilanova, era el Dr. J. Pujol. Aquest quan passava visita als ferroviaris de Castelldefels, i en les esperes provocades pels horaris dels trens, anava sovint a visitar el metge o el rector de Castelldefels. (7)

Una tercera de les informacions es refereix a noves accions protagonitzades pel Dr. Pujol, la primera de les quals no documentada abans, que quasi li costa la vida, que creiem d'interès publicar.: "El día 7 de agosto V. sabe que unos patrulleros querían llevares a Pedro Bernal(5) y que yo solo, temerariamente fui a oponerme, me encaré con aquellos criminales que me pusieron varias veces las pistolas en el vientre y que no de haber venido en mi apoyo mi hijo Tomás, Peio y 11 o 12 concurrentes del Café del Puente seguramente se llevan a Bernal y a mí (8)". En Pere Bernal encara es va quedar un temps a El Prat, patint periòdiques amenaces dels anarquistes, com en el proper número de Delta explicarem.

L'endemà, dia 8 d'agost de 1936, el Dr. Pujol va evitar, com



Bust del Dr. Tomàs Pujol, que presideix una avinguda d'Amposta. El metge, dirigent d'ERC, Tomàs Pujol i Font, jutge municipal el 1936, va ser represaliat al Prat, deportat a Amposta, on se'l va honorar amb el títol de Fill Adoptiu i amb la dedicació d'una avinguda de la ciutat.

vàrem ja explicar a "Delta", que s'emportessin el farmacèutic Josep Guilera Molas, significat dirigent de la dreta conservadora pratenca i antic jutge municipal (10). La "caça" s'inicià com hem vist amb les persones que havien ostentat el càrrec de jutge municipal.

JOSEP FERRET

## REFERÈNCIES

- 1.- FERRET PUJOL, J. "19 i 20 de juliol: els fets de l'aixecament a la Vila", Delta n° 91, juny 1896
- 2.- FERRET PUJOL, J.: "450 anys fent parròquia", 2006.
- 3.- S'han publicat dues biografies: "Josep Pujol, Metge, polític i humanista" (Josep Ferret) i "Josep Pujol i Capsada, Escrits 1908- 1944", (Joan Lluís Ferret).
- 4.- Fou represaliat i desterrat a Amposta.
- 5.- Arxiu Ferret-Pujol, Carta a JCC (estiu 1939)
- 6.- Arxiu Ferret-Pujol, Carta a JCC
- 7.- Dada que m'havia facilitat la meua mare Montserrat Pujol i Font
- 8.- Arxiu Ferret-Pujol, Carta a JCC.
- 9.- Dades facilitades per la seva filla.
- 10.- FERRET PUJOL, J.; "Josep Guilera Molas - La Lliga, la guerra i la Junta de reconstrucció del temple (i III), Delta n° 356, juliol-Agost 2010.

**ARA FA 75 ANYS / Octubre** El dia 1 d'octubre de 1936, es va nomenar un nou Consell Municipal del Prat, en substitució de l'Ajuntament que presidia en Josep Gibert. Aquesta sessió inicialment fou presidida pel Jutge Municipal Tomàs Pujol i Font, el qual va nomenar al conseller de major edat, J.Reixach Prat, per a dirigir la sessió. En total hi havia convocades 22 persones que representaven els partits d'esquerra i als sindicats. Va ser, per votació, nomenat President del Consell (alcalde) en Lluís Serra Giribert del PSUC.

**Novembre** A mitjan mes de novembre de 1936 s'acaba l'enderrocament de la rectoria i es va iniciar l'enderrocament de l'església. Durant el novembre de 1936, una brigada de paletes i peons van col·locar voreres als carrers Ferrocarril i Joan Maragall. Les voreres les va adquirir el Consell Municipal a l'empresa "Esteban Bosch", de Granollers

AGUIRRE ACUPUNTURA



ACUPUNTURA · QUIROMASSAJE  
HOMEOPATIA

☎ 93 370 13 01

EL PRAT DEL LLOB.: C/ Pau casals, 14- 16  
BARCELONA: C/ Jonqueres, 18, 6° B

Nueva Técnica:  
ACUPUNTURA  
SIN AGUJAS

www.aguirreacupuntura.com

**Francesc Gilabert Andreu**, natural d'Amposta, viudo de Vicenta Primé i de 90 anys, morí el 24 d'octubre.

**Maria Adela Fernández Catalan**, natural del Prat, casada i de 52 anys, morí sobtadament el 26 d'octubre.

**María Dolores Valenciano Garro**, natural de Gumiel del Mercado, Burgos, viuda de José Sos i de 100 anys, morí el 29 d'octubre.

**Elena Puig Casas**, natural d'El Prat, viuda de Pere Perpiñà i de 87 anys, morí el 8 de novembre.

**Pilar Corral Martínez**, natural d'El Mollar, viuda de Manuel Santi i de 84 anys, morí el 10 de novembre.

**Alfredo Goñi López**, natural de Santoña, solter i de 87 anys, morí l'11 de novembre.

Ha mort el 26 d'octubre

**María Adela Fernández Catalán**

a l'edat de 52 anys.

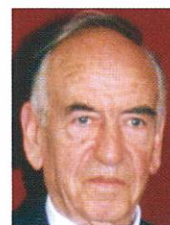
Els seus dos fills José David y Marta, el seu marit José i la seva mare, Vicenta agraeixen les mostres de condol

**María Adela Fernández Catalán**

morí al Prat als 52 anys

Mare del col·laborador de "Delta", José David Muñoz.

La direcció i la redacció de "Delta" fan palès a la família tot el seu afecte i la seva solidaritat per tan irremparable pèrdua.



**Francesc Gilabert Andreu** ("El Dinamo")

*vidu de Vicenta Primé Pascual*

morí el passat 24 d'octubre de 2001 a l'edat de 90 anys.

Estaràs sempre entre nosaltres.

La filla Ludmila, la néta Lara, germans, cunyats i tots els altres membres de la família agraeixen les mostres de condol.

Ha mort el 27 d'octubre l'alumna del nostre centre

**Adela Fernández Catalán**

La comunitat educativa de l'Institut Ribera Baixa expressen el seu condol a la família, amics i companys.

Tots estem de dol per aquesta pèrdua.



**Armand Ginabreda i Pi**

ha mort el 31 d'octubre de 2011 a l'edat de 87 anys.

*L'orgull d'haver compartit una vida amb tu,  
fa que siguis inoblidable per a nosaltres.*

La teva família.

**Delta**  
LLOBREGAT

**HORARI D'OFICINA  
DIMARTS I DIJOUS  
DE 9 A 14 H.**

Carrer Castella, 5 · baixos · Telèfon i fax. 93 379 05 33  
periodicdelta@yahoo.es

**TANATORI  
EL PRAT DE LLOBREGAT  
Al seu costat**

Amb una única  
**TRUCADA**  
ens ocupem de tot  
902 230 238

**SERVEIS  
FUNERARIS  
INTEGRALS**  
TANATORIS · CREMATORIS · CEMENTIRIS

# El nostre art rupestre

**ALBERT BUISAN** presenta "Frigografies" a Jardins de la Pau fins al 4 de desembre

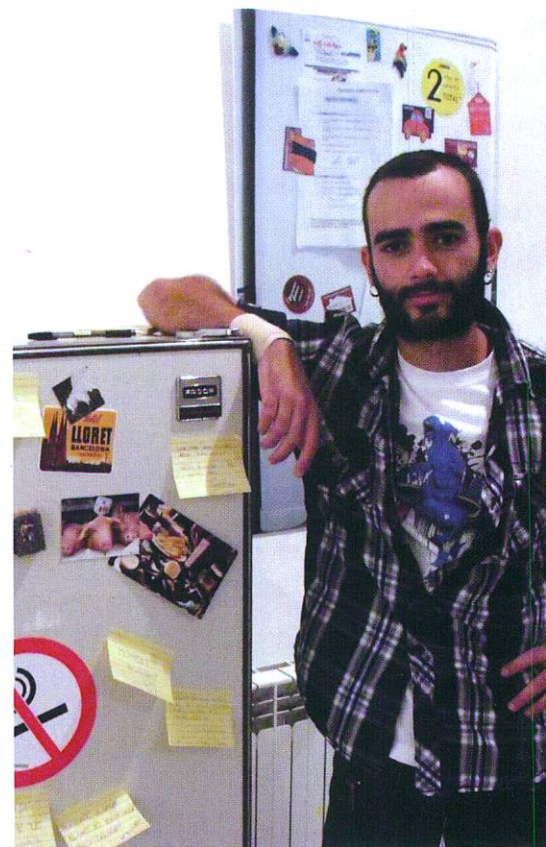
**SERGI OLIVERA** | Diuen que les pintures rupestres són les primeres manifestacions d'art de la humanitat. Els homes i dones tenien la necessitat de plasmar escenes de la seva realitat, imatges que s'emmagatzemaven als seu cervells i des dels records sortien reflectides amb traços damunt les roques i parets de les coves, no necessàriament pensant que aquelles pintures quedarien per a la posteritat. Avui, en ple segle XXI la humanitat ha tret a la llum múltiples formes d'art, a través de diferents canals i expressions. Però ens ha quedat quelcom d'aquest art rupestre en les nostres conductes ara que ja no vivim precisament en coves? Pregunta sobre la que ens ha fet reflexionar l'exposició Frigografies del dissenyador gràfic pratenc Albert Buisan.

L'original idea de l'artista ha estat recollir les imatges fotogràfiques de les neveres d'alguns amics i coneguts. A la sala d'exposicions del Centre Cívic Jardins de la Pau fins al 4 de desembre, el visitant pot arribar a les seves pròpies conclusions sobre el que les portes dels frigorífics poden representar en la nostra vida: publicitat, imants, fotografies curioses, records de viatges, post-its, estampetes religioses, i documents adherits de tot tipus... Al costat de cada fotografia, l'Albert ha detallat la llista d'articles que veiem en cadascuna i ens ha anotat a més la situació social de la família propietària de l'electrodomèstic. Així sabem com és la nevera d'un matrimoni amb fills, d'un solter, d'un pis compartit o d'una

parella jove sense encara descendència. L'experiment sociològic és força curiós i a la vegada obert a la interpretació del visitant. La idea de l'Albert és precisament aquesta: "cadascú de nosaltres pot extreure les seves conclusions: tenim les fotos, la llista d'elements que veiem i la situació social. No he volgut posar la meua interpretació, simplement donar els elements i que tothom pugui trobar les seves explicacions".

"Tot va començar des de la idea de trobar parts de la casa que es poguessin relacionar amb parts del cos", en explica l'Albert sobre com va arribar fins a Frigografies, "vaig pensar que el menjador és un lloc massa reservat i el lavabo massa íntim, el punt intermedi és la cuina i dintre d'aquesta la porta de la nevera és la part que té una connexió directa amb el cervell. No la fem servir només per conservar els aliments sinó que també serveix per guardar allò que necessitem recordar, està lligada amb la nostra memòria, com per exemple quan pengem souvenirs de viatges". Un cop aquí es descobreix la creació artística dintre d'aquest batibull de recordatoris en que hem convertit la porta del nostre frigorífic. "Cada nevera és una creació íntima i personal de cadascú de nosaltres, hem jugat inconscientment amb les coses que hem penjat", comenta l'Albert Buisan.

I com parlen de nosaltres les nostres neveres? És del tot irrefutable com les neveres mostren la vida que portem. Hi ha una plena de dalt a baix de propaganda de menjar ràpid, amb la qual cosa podem pensar que



és una família amb dificultats horàries per fer el dinar i han de tirar molt de pizzeria... i com aquesta podem extreure mil i una conclusions que se'ns presenten observant l'exposició. La nevera d'una parella de directius d'alt nivell econòmic presenta molt més ordre per exemple.

Col·laborador en altres projectes artístics locals com el Gallum Gallum o "Això no és una flashmob", l'Albert Buisan ha tingut l'oportunitat de presentar l'exposició Frigografies dintre del projecte de Joves Fotògrafs que s'impulsa des del Centre Cívic Jardins de la Pau. Podeu visitar l'exposició virtualment a la direcció: <http://portfoli.cc-jardinspau.org/buisan/>.

**Tallers J & J Cars**

- Mecànica general del automòbil
- Chapa
- Pintura ecològica

Avda. Del Canal 182 - 08820 El Prat de Llobregat  
Tel. 93 370 07 65 - [talleresjjcars@gmail.com](mailto:talleresjjcars@gmail.com)

**Què Bo!**  
Rostisseria

- Pollastre de granja (+ d'1kg)
- Conills i codillos amb la nostra salsa casolana

**Tasteu-los!**

Encàrrecs por telèfon **933 788 100** Obert de dijous a diumenges i festius  
Passatge de la Ciutat de L'Hospitalet, 4-6 • El Prat de Llobregat  
(a 50 metres del pàrquing de Cal Gana)



## Josep A. Muñoz reflexiona sobre el futur del llibre

**DELTA** | La segona activitat del curs de Tintablava, l'Associació d'Escriptors del Prat, va tenir el futur del llibre com a protagonista. El 14 de novembre, al Cèntric, Josep A. Muñoz va ser l'encarregat de parlar sobre aquest tema des de la seva experiència professional. La implantació de nous suports digitals i la incipient demanda dels lectors, està demanant a crits un canvi de model de negoci en la indústria editorial, similar a la qual han protagonitzat la de la música i el cinema. No obstant això, sembla que aquest canvi es resisteix. En aquesta sessió es va analitzar el present i el futur el llibre intentant preveure el que succeirà amb els principals components de la cadena: l'autor, la llibreria, la impremta, el distribuïdor, l'agència i la llibreria.

José A. Muñoz és periodista cultural especialitzat en llibres i el món de l'edició. Actualment col·labora com a director i cap de redacció de "Revista de Letras", canal de llibres de La Vanguardia Digital. També presenta al Prat Radio "Viaje a Ítaca".

## La Casa de Andalucía lliura els premis Rafael Alberti

**DELTA** | El 12 de novembre l'Associació Casa de Andalucía va organitzar la dotzena edició del Certamen de Poesia Rafael Alberti, i celebrà el lliurament de premis en un acte que va omplir l'Auditori del Cèntric, on es van aplegar socis de l'entitat, autoritats i un nombrós públic que va gaudir d'una intensa vetllada cultural.

Durant l'acte, es va projectar un vídeo que recollia part de la història d'aquests premis, que van començar el seu camí l'any

1989. Seguidament, i després de la lectura de l'acta per part de Paco Mármol, secretari del jurat, es van fer la lectura dels poemes per part dels tres autors guanyadors: el primer premi va ser per Fèlix Pérez, del Prat de Llobregat, per "Cuatro Actos y Etcétera"; el segon, per Raúl Calvo, de Pontvedra, per "Lección Musas"; i finalment, el tercer premi, per José M<sup>a</sup> Rodríguez, de l'Escorial, amb "La dulce soleda de árbol vencido". •

## Diada del Soci a Lo Llobregat de les Flors

**D.** | El diumenge 17 d'octubre va tenir lloc la 25ena edició de la Diada del Soci al local de la Societat Coral Lo Llobregat de les Flors. Aquesta vegada, l'organització va voler celebrar de forma especial la jornada per commemorar aquests 25 anys al costat de socis i amics. Per aquest motiu, la coral va convidar aquells excantaires que van voler participar-hi als actes del dia, per tal que tornessin a sentir la màgia de la música. D'aquesta manera, van ajudar a interpretar les cançons del petit repertori que es va oferir tot just abans de començar el dinar. Cal destacar el llavors president de la Societat

Coral Recreativa Lo Llobregat de Les Flors, el Jaume Lajara, propulsor juntament amb els altres membres de la Junta del moment, i l'ajuda dels cantaires, d'aquesta iniciativa, que tan bona acollida va tenir entre els socis.

Abans del dinar, però, calia oferir part de "l'espectacle" del dia, la baixada tradicional de l'arròs a la corriola, des del terrat i fins al segon pis. Més d'un centenar de persones van gaudir del dia, el dinar, la companyia i com, no, de la ja tradicional rifa, els acudits del Marcelino i d'altres costums arrelades en aquest dia tan especial. •

## La pintora Maite Marín exposa a Madrid

**D.** | Entre els dies 5 i 20 de novembre, l'exposició de la pintora pratenca "Memoria de los días", es va presentar a Madrid, a l'espai cultural Tipos Infames, una popular llibreria-vinoteca-cafeteria és el lloc que molts amants de les lletres i les arts, situat al barri de Malasaña. La inauguració de la delicada exposició de Maite Marín, formada per gravats i dibuixos de línia clara, va comptar amb la presència de la pròpia autora i la poeta Marga Clark.

**CAFETERIA LA FONT DEL GALL**

Gaudeix de les nostres tapes durant el dia i vine a prendre una copa a la nit

C/. Ferran Puig, 49  
(esq. Martí i Pinyol) · El Prat de L.  
Teléfono 93 479 33 53

## El farmacèutic Jaime Casas publica un llibre sobre notafília i ciències de la salut

DELTA | En gran format, a tot color i a prop de tres centenars de planes, el farmacèutic Jaime Casas, acaba de publicar un nou llibre que ha titulat "Notafília y Ciències de la Salud" i, a part de demanar disculpes a la seva família pel temps que els hi ha sostret investigant i escrivint, el dedica "A mi ciudad de acogida, El Prat de Llobregat", en complir els seus primers quaranta anys de professió. Es tracta d'una acurada col·lecció de bitllets de banc relacionats amb la ciència, els professionals i les institucions de salut. El doctor Casas reincideix en el col·leccionisme. La seva tesi llegida el 1984 ja va tractar sobre La Farmàcia en la Numismàtica, que fou luxosament publicada (1440 pàgines i 1353 il·lustracions), com recorda el Dr. Javier Sorni, acadèmic i president de la Societat Catalana d'Història de la Farmàcia, tot valorant-lo com un referent, una invitació al col·leccionisme i un llibre de consulta pels qui s'interessen o són professionals de les ciències de la salut.

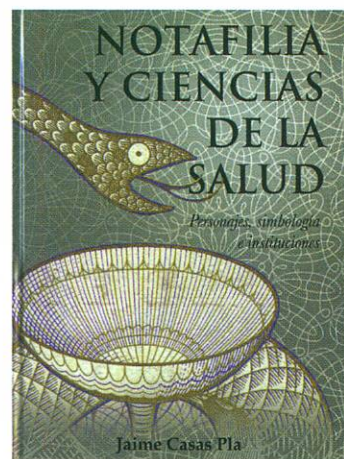
En un segon pròleg, aquesta vegada signat per Josep Pellicer i Bru, president de l'"Asociación Numismática Española", hi ha un elogi a la labor extensa, magnífica i gratificant, que agradarà als lectors, per la gran quantitat de dades registrades i per l'estimació i pulcritud que l'autor ha posat en la tasca de posar-nos en contacte amb un món que el prologuista defineix

com "un món nou i apassionant".

Ja ficats en el text del llibre descobrim que, així com les monedes de metall tenen una antiguitat de 2800 anys, el bitllet pròpiament dit no arriba als tres segles. D'aquesta història el doctor Casas ha fet un treball minuciós en el que ha anat recollint les diferents vessants de les ciències de la salut i, quan es tracta de personatges, ha contribuït al seu coneixement aportant els trets fonamentals de les biografies. De vegades es tracta de personatges aparentment no relacionats amb el tema, però que, com en el cas de James Cook, el famós Capità Cook, que no era pas metge, no obstant va ser qui introduí els cítrics a les dietes dels mariners per evitar l'escorbut que liquidava les tripulacions en els viatges de llarga durada, també ens hi

trobem al físic i astrònom Galileu o l'escriptor noruec Henrik Ibsen, ambdós iniciaren la seva formació universitària estudiant medicina. Aquestes dues són l'expressió de moltes dades documentals que donen al llibre una agradable amenitat, complementant la gran profusió de bitllets de curs legal que son reproduïts amb una qualitat d'impressió i de disseny –per cert a càrrec del propi autor– que donen al llibre la categoria de joia bibliogràfica.

El doctor Casas ha localitzat 94 personalitats internacionals –entre elles el doctor Ramon y Cajal, com única presència nacional– que estan vinculades al món de les ciències de la salut i han merescut la transcendència de veure impresa la seva imatge en un bitllet de curs legal. "Aquesta poca rellevància –argumenta l'autor– es deguda possiblement



a que el monetari ha tingut i té un alt significat polític i ha estat aquest el col·lectiu al que s'han dedicat la gran majoria de bitllets". Fins la meitat del segle XX no es van diversificar i augmentar els motius epigràfics i darremament ha començat la irrupció en el mercat notafílic dels bitllets commemoratius, cosa que genera un desig final de Jaime Casas i Pla, en el sentit de què les noves emissions mantinguin l'equilibri en els límits de la prudència. •

### L'actriu Estel Solé presenta el seu llibre amb el col·lectiu pratenc Ink Out

L'actriu Estel Solé, de 24 anys, coneguda pels seus papers en sèries de televisió com "La Riera", ha guanyat el premi Amadeu Oller per a poetes inèdits menors de 30 anys amb el llibre "Dones que somiaven ser altres dones", que va pre-



sentar el dia 3 de novembre al Cèntric, amb el Col·lectiu Ink Out de la ciutat i el seu director, Òscar Solsona. La crítica ha valorat la seva poesia com a "desinhibida, moderna, ori-

ginal i innovadora". L'acte va permetre al jove col·lectiu reflexionar sobre la importància de tenir un projecte i de portar-lo a terme, sigui quin sigui la seva índole. •

## DECO-ESCUGAR

Reformes integrals i projectes d'interiorisme  
Distribuïdors oficial de Porcelanosa, Dune,  
Royo Bath, Galindo

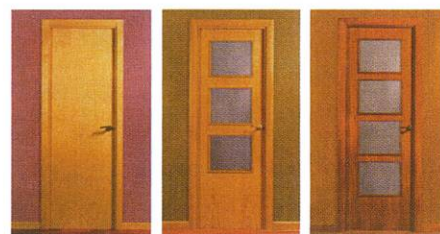
Ramon Roige i Badia, 5 B • 08820 El Prat de Llobregat  
deco-escugar@hotmail.com  
Mòvil. 680 95 27 92 • Tel. 93 478 28 86

## BRICOLATGE-ESCUGAR

Fundada l'any 1974 Crta de la Marina, 5 - Baixos - El Prat de L. • Tel. 93 478 28 86

### OFERTA

PORTES LLISES  
TAPETA PLANA  
HERRATGES  
i COL·LOCACIÓ



270,66 €  
400,66 € V3/4

274,95 €  
404,95 € V3/4

286,39 €  
404,95 € V3/4

IVA no inclòs - Fins a final d'existències

ARC DE SANT MARTÍ VICENÇ TIERRA

## Genèrics

Anys ha, les capçaleres d'algunes farmàcies refulgien amb un rètol lluminós que deia "específics"; no sé si ara gosaran instal·lar-ne algun altre que digui "genèrics". Perquè "general" -que és el que significa "genèric"- és el contrari d'"específic".

A partir de l'1 de novembre proppassat, els metges espanyols han de receptar medicaments genèrics, que són aquells productes que tenen els mateixos caràcters essencials que la font, la mare, en aquest cas l'ens específic, que en l'argot del sector se'n diu la "marca".

El genèric és aquell medicament que és venut sota la denominació del principi actiu que incorpora; ofereix la mateixa seguretat i té les mateixes propietats terapèutiques, la mateixa composició i forma i la mateixa biodisponibilitat i bioequivalència que la marca original (que ha de disposar per llei, d'uns anys d'exclusivitat -normalment, deu anys després de l'inici de la seva comercialització- per compensar la despesa en investigació). Els genèrics són autoritzats per les autoritats sanitàries i passen els mateixos controls de qualitat, seguretat i eficàcia. Per cert, els excipients, que són substàncies que acompanyen el producte actiu, no tenen efectes terapèutics ni han d'afectar l'eficàcia del producte.

On és, doncs, el secret de tanta direccionalitat en què ara els genèrics s'han d'implantar per damunt de tot? Fins ara, els genèrics costen menys perquè han tingut menys investigació, menys desenvolupament i menys promoció. En conseqüència, és un tema econòmic el que està damunt de la taula: l'Estat estalviarà 2.400 milions d'euros anuals amb la factura farmacèutica. És un estalvi i una racionalització sense que, diuen, afecti la qualitat i l'eficàcia del fàrmac.

Però cal fer-se algunes preguntes: 1) aguantaran les farmàcies una caiguda notable del marge de beneficis (o potser no serà així?); 2) acceptaran els laboratoris una rebaixa tan substancial en el compte de resultats?; 3) tan calcats són els genèrics i els específics?; 4) ens podrà generar alguna disfunció o molèstia la ingestió dels genèrics equivalents?; 5) s'ha consultat el col·lectiu mèdic i ha tingut aquest alguna cosa que dir a l'efecte -bé, que dir o que es pugui dir-?; 6) si la mesura és tan beneficiosa, per què no s'ha aplicat abans?; 7) es creuran de braços els laboratoris de marques o encetaran una guerra de preus? (Tinguem present que el/la farmacèutic/a té l'obligació, davant d'una recepta, de dispensar el medicament -a igual composició i eficàcia- de menys cost).

Ens trobem, en aquest tema, en un procés de paral·lisme, salvant les distàncies, evidentment, amb les companyies aèries "low cost" i amb les "marques blanques" de les cadenes d'hipermercats.

Sóc dels que creuen que els laboratoris no tenen cap intenció ni de perdre mercat ni de perdre poder. És un fet que els laboratoris de marca fabriquen també genèrics, que potser comercialitza alguna altra societat (de qui -potser, també- en tenen la majoria accionarial), i és una realitat comercial constatada que una disminució de marges la pot suplir un increment de vendes. En altre ordre de coses, per exemple, qui ho hauria dit, en el seu dia, que la Lufthansa, la Iberia i la British Airways tindrien la seva pròpia companyia aèria de "low cost" ("Germanwings", "Iberia Exprés" i "BA's Open Skies", respectivament).

En qualsevol cas, seran les persones que prenen medicacions de llarga durada per prescripció facultativa, les que podran opinar sobre si els efectes dels genèrics són absolutament idèntics als dels específics originaris; és a dir, si el codi genètic ha funcionat plenament.

NATURALMENT MERCÈ MONTANÉ · Naturòpata

## Serà grip o refredat?

Picor a la gola, esternuts, tos incipient, cansament. Són símptomes d'una infecció vírica, que en un principi comparteixen gripes i refredats, però que evolucionaran de manera diferent.

El grip sol aparèixer de cop, provoca esgarrifances, mal de cap, dolor muscular generalitzat, fins i tot nàusees o vòmits; per contra, pot no presentar mucositat nasal ni mal de coll. Sovint dona febre 39-39'5° i el repòs es obligat. Per fer net del tot poden passar fins a dues setmanes.

Per la seva banda els refredats no acostumen a donar febre, els símptomes es mostren en plena força al cap de 3 ó 4 dies d'iniciar-se. Van acompanyats de mucositat nasal, esternuts, molèsties a la gola i de vegades mal de cap. En adults, solen durar uns cinc dies.

Si s'actua de seguida que es manifesta el primer símptoma i, encara més, si a principis de tardor s'ha fet la prevenció adequada, tant gripes com refredats són més molestos que greus. Tanmateix, en organismes baixos de defenses, sovint es poden complicar amb infeccions bacterianes secundàries; llavors apareixen otitis, sinusitis, ...

Mesures a prendre: L'alimentació ha de ser lleugera, reduint-ne la quantitat, i evitant aliments proteics com carn, peix i llet. Caldrà beure força aigua i suc de fruita (taronja, llimona, aranja, kiwi) rics en vitamina C. Podeu també preparar un caldo depuratiu fet amb ceba, all, porros i pastanaga, deixant-ho bullir tot en 1 litre d'aigua durant ¾ d'hora. Es prendrà un gotet varies vegades al dia, fora dels àpats. Evitar l'aire fred perquè promou la producció de moc i la congestió nasal i, evidentment, mantenir mesures higièniques per tal d'evitar el contagi al nostre voltant.

Pel tractament simptomàtic hi ha un munt de xarops, pastilles i infusions. Si busqueu preparats a base de plantes, el pi, malví, pulmonària són bons expectorants, el plantatge (llantén en castellà) fluidifica el moc, la dròsera calma la tos, la mirra suavitza la gola, la farigola i el saüc són antisèptics. En general, seria bo afegir algun preparat per augmentar les defenses de l'organisme, el qual podria comptar amb echinàcea, vitamina C, oligoelements i fongs medicinals.

[naturalmentsalut.centre@gmail.com](mailto:naturalmentsalut.centre@gmail.com)

**naturalmentsalut** CENTRE  
HOMEOPATIA  
NATUROPATIA

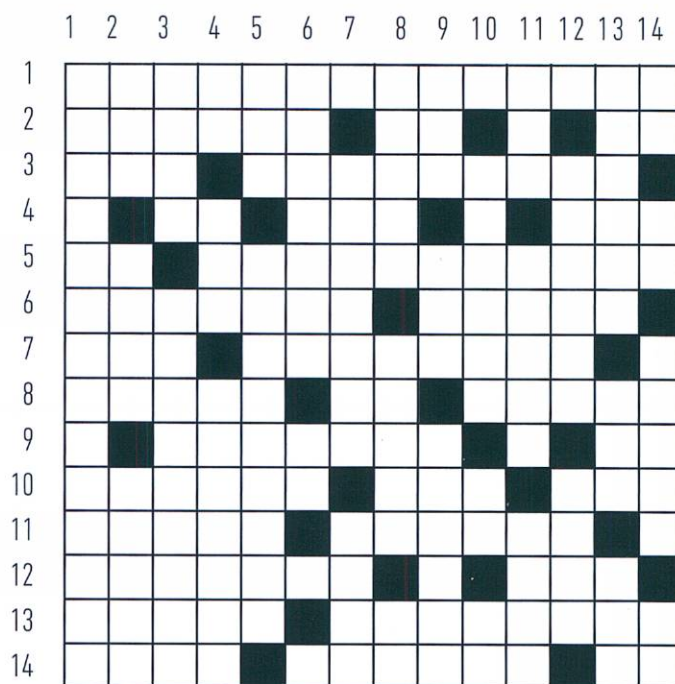
C. Mariscal Joffre, 16  
08820 El Prat de Llobregat · Barcelona  
T. 626 452 795 · [montane.bcn@gmail.com](mailto:montane.bcn@gmail.com)

## Número 88

Aquests mots encreuats ofereixen deu definicions, en cursiva, amb tema pratenc

**Horizontals:** 1. Posar algun producte comercial a l'abast dels consumidors. – 2. Signe alfabètic. 49 romans. Zero. El nostre de cada dia. – 3. Els companys queixosos dels uis. *Au limícola i amb cresta del delta llobregatí, aparentment fredolica.* – 4. Victòria. Gos. Al mig del caminet. Conductor novell. Tres que vibren. – 5. 4 romans. Aproximacions. – 6. Relativa a la cabra, especialment a la de pell fosca. Carrera. – 7. Cara B del parxís. *Petit barri tropical del Prat.* Fluor. – 8. Errar com els crancs. Límits d'Altafulla (Tarragonès). Brollo com aigua de la font, tot negant la nasal. – 9. 500 romans. *Quarter dels carrabiners.* Pàrquing. En quin lloc? – 10. Que no es pot moure per si mateixa, com una pedra. Senyora. Llit londinenc. – 11. El recipient més salat. *Mamífer d'orelles llargues que pot ocupar sense permís alguns camps dèltics.* Oxigen. – 12. Records de les victòries esportives. Europa. Ai ..., com nèstic de cansat! – 13. Instruments. *En el que hi ha sota l'av.* Montserrat hi caben més de 300 vehicles. – 14. Transpirar. Conjunt d'idees d'un ari. Tonalitat mínima.

**Verticals:** 1. Intèrprets de clavicordi. – 2. En un llum. La que riu també remuga. Forat de la nàpia. – 3. Al·mesc. «Trons a ..., no passen el riu», *refrany pratenc.* – 4. Lèxterrestre. Associació Pratenc de Ranicultors. Produir rarefacció en un recipient. – 5. Ramon Rius i Font. Pintures ..., prehistòriques i a les roques. – 6. *Primer cognom d'un violinista pratenc amb carrer.* Esquerra Alternativa. Un. Iode. – 7. Itàlia. Ecurçar les ales d'un



ocell per impedir-lo de volar. Cúspide consonàntica. – 8. Del revés, capital Nova Delhi. *Polígon industrial ... Mateu.* Alternativa Esquerrana. – 9. Mitja lletra. Mútua Catalana d'Esparracats. Rusc. – 10. 1 romà. Taxi desocupat. Ui. Codi ..., quadrat de punts ple d'informació. – 11. Flonjo. Trempera lleidatana. Brillà, el Lluís. – 12. La marca de la guilla. Panxuda. *Nom de pila d'un violinista pratenc amb carrer.* – 13. Posa a part. Se salvà d'un diluvi universal. Sant consonàntic. – 14. Déu solar egipci. Final dispers. ... *d'en Peixo, els jardins.* Joc de taula japonès.

## Sorteig d'entrades subscriptors

**Novembre 2011:** Lola Urriós, Pere Ventura Mariné, Joan Anglès Anglès, Joan Balletbó Salvia, Rosalia Busquets Collado, Primitiva Calvet Puges, Joaquim Colominas Ventura, Manel Dalit Solé, Josep Esteve Bosch, Eladi Fabró Parellada. Les entrades es podran recollir a la redacció de Delta: C. Castella, n. 5 · El Prat de Ll. Horari d'oficina: dimarts i dijous de 9 a 14 h.

## Programació del Cine Capri per desembre de 2011

Programa confirmat: Divendres 2, dissabte 3 i diumenge 4: estrena simultània de "In Time" // Dimarts 6, dimecres 7 i dijous 8: estrena de "Acero Puro" // Divendres 9, dissabte 10 i diumenge 11: estrena simultània de "Arthur Christmas, Operación Regalo" // Divendres 16, dissabte 17 i diumenge 18: estrena simultània de "Misión Imposible IV: Protocolo Fantasma" // Divendres 23, dissabte 24, diumenge 25 i dimarts 26: estrena simultània de "El Rey León" Divendres 30, dissabte 31 i diumenge 1 de gener: estrena simultània de "Un lugar para soñar". Per confirmar dates i horaris truqueu al 93-379-59-43.



**Defensa Personal**  
**Karate - Aikido**  
**Tai-Xí - Ioga**  
**Fitness - Musculació**  
**Funky - Fusion Dance**  
**Salsa - Pilates - Aeròbic**  
**Gimnàstica correctiva**

**Nou Centre Esportiu al Prat de Ll.**  
**Matrícula Gratuïta**  
**A prop de l'estació de tren**  
[www.igym.cat](http://www.igym.cat)

**Solucions del Pratigrama núm. 88:** **Horizontals:** 1. COMERCIALITZAR. 2. LLETJA. IL. O. PA. - 3. AIS. FREDELUGA. - 4. Y. CA. MIN. L. RRR. - 5. IV. PROXIMITATS. - 6. CABRUNA. CURSA. - 7. OCA. PALMERES. F. - 8. RARRE. AA. EMANO. - 9. D. CASERNA. P. ON. - 10. INERTA. SRA. BED. - 11. SALER. CONLL. O. - 12. TROFEUS. E. LAS. - 13. EINES. PARQUING. - 14. SUAR. IDEARI. TO. **Verticals:** 1. CLAVICORDISTES. 2. OLI. YACA. NARIU. - 3. MESC. BARCE-LONA. - 4. ET. APR. RAREFER. - 5. RRF. RUPESTRES. - 6. CARMONA. EA. U. I. - 7. I. EIXALAR. CSPD. AE. - 8. AIDNI. MANSO. AE. - 9. LLE. MCE. ARNERA. - 10. I. LLIBRE. AI. QR. - 11. TAU. TREMP. LLUI. - 12. Z. GRASSA. BLAI. - 13. APARTA. NOE. SNT. - 14. RA. RS. FONDO. GO.

# FINQUES

---

# CODINA

Jaume Casanovas, 99 · 1r · 08820 El Prat de Llobregat · Telèfon 93 378 95 70 · info@codinadvocats.cat · www.codinadvocats.cat

## PISOS EN LLOGUER

- ÀTIC DE LUXE • Av. Montserrat, nº 50  
160 m<sup>2</sup> + 30 m<sup>2</sup> • Terrassa + 30 m<sup>2</sup> • Altell . Tot exterior, molt lluminós i solejat.  
Lloguer → 1.350,00 € al mes
- PIS DE 130 m<sup>2</sup> • C. Vallès, 91  
3er amb ascensor, 1 bany + 1 lavabo, 4 habitacions, Sala estar-menjador, i cuina  
Lloguer → 800,00 € al mes
- ÀTIC-ESTUDI DE 40 m<sup>2</sup> • C. Vallès, 91  
Lloguer → 500,00 € al mes

## LOCALS EN LLOGUER

- C/ CASTELLA nº 5 · **OPORTUNITAT** · Local de 70 m<sup>2</sup>  
PREU REBAIXAT A 350,00 € al mes + IVA – IRPF
- C/ NICOLAS M<sup>a</sup> URGOITI nº 36-38 · Local de 300 m<sup>2</sup> + 100 m<sup>2</sup> ALTELL  
800,00 € al mes + IVA – IRPF
- C/ NARCÍS MONTURIOL nº 8-10 · Local de 190 m<sup>2</sup>  
1.200,00 € al mes + IVA – IRPF
- C/ JAUME CASANOVAS nº 141 · Cantonada amb C. Barcelona nº 14  
Local de 40 m<sup>2</sup>  
550,00 € al mes + IVA – IRPF
- C/ URGELL nº 38-40 · Local de 700 m<sup>2</sup>. aprox. (es pot dividir en dos)  
2.800,00 € al mes + IVA – IRPF

## LOCALS EN VENDA O EN LLOGUER

- C/ ALEIX AGUILERA GINABREDA, nº 4 (davant de Plaça Noguera)  
Local de 99 m<sup>2</sup> + Local de 98 m<sup>2</sup>  
(es pot convertir en un sol local)
- C/ IGNASI IGLESIAS (antic restaurant-discoteca) • En lloguer (preu a convenir)
- C/ EMPORDÀ, 88 • Casa a reformar • En venda (preu a convenir)

## VENDA DE TERRENY AGRÍCOLA

- TERME MUNICIPAL SANT BOI - LÍMIT EL PRAT  
15 mujades, preu a convenir

## PARCEL·LA URBANA

- SANT JUST DESVERN  
Parcel·la urbana de 607 m<sup>2</sup> · Preu a convenir

## LLOGUER DE PLACES DE PÀRQUING

- CARRETERA DE LA BUNYOLA Nº 30 - 32 → 90,00 €+IVA
- CARRETERA DE LA BUNYOLA, Nº 54-56 → 90,00 €+IVA

## VENDA O LLOGUER DE MASIES

- TERME MUNICIPAL D'EL PRAT DE LLOBREGAT  
Preu a convenir

## VENDA D'EDIFICI

- C/ JAUME CASANOVAS, nº 21  
Baixos (Local Comercial) i 2 pisos  
Preu a convenir

# “Para mí el triatlón es un modo de vida, todo gira en torno a este deporte”

**RICHARD CALLE** Triatleta del Club Natació Prat-Triatló

T. ESPIGARES | Richard Calle Martínez (1981) acaba de llegar de Las Vegas (EEUU) donde ha disputado el Campeonato del Mundo de Larga Distancia en el cual ha conseguido el 15º lugar de la prueba con un tiempo de 5:24:37, completando de esta forma una excepcional temporada. Richard Calle es el deportista referencia del CN Prat-Triatló y su destacada actuación junto con la del resto del equipo ha hecho posible que la entidad pratense haya obtenido los mejores resultados de su historia: Campeón de España de triatlón en Media Distancia, Campeón absoluto de Catalunya y ganador de la Liga Nacional Catalana en Primera División, y estar entre los cinco mejores equipos de España en la Superliga Nacional, en la Copa del Rey y en la Liga Nacional en su División de Honor.

Las adversas condiciones meteorológicas en el pasado Campeonato del Mundo obligaron a la organización a cancelar el segmento de natación (4 km), transformando la prueba en una “duatlón” de 120 km en bici y 30 km a pie. ¿Qué influencia tuvo esta circunstancia? Influenció mucho en el resultado final. 4000 metros iniciales marcan mucho el punto inicial de la prueba y los buenos ciclistas se vieron ayudados por este cambio. Tranquilamente 4 o 5 triatletas hicieron un muy buen puesto ayudados por este factor.

¿Qué SMS o mensaje en su Twitter le hizo más ilusión recibir nada más acabar la prueba? No destacaría ninguno en concreto. Tuve una afluencia de mensajes tanto previa como a posteriori de la prueba espectacular. Me sorprendieron y me ayudaron todos.

¿Oiga esto del triatlón tiene que ser duro? Es muy duro, pero no la prueba en sí. Lo duro es la preparación que tienes que llevar a cabo para afrontar estas pruebas. Hacer y simplemente acabar la prueba, te aseguro que no es duro. Simplemente con un poquito de preparación y motivación puede estar al alcance de cualquiera.

¿En qué piensa en los instantes previos al pistoletazo de salida de una competición? Los momentos previos son de verdadera angustia. Es una mezcla de ... quiero empezar y quiero irme a casa!!!! Por suerte, en cuanto empieza el festival desaparece.

¿Su devoción por el triatlón, le llegó previo paso por otros deportes? Hice de los 6 a los 12 años tenis y luego un poco de todo (futbol, natación...) hasta que me empecé a aficionar al atletismo. Una lesión me hizo probar la bici y la natación para no estar parado y de ahí ya empecé a probar pruebas de multideporte. Finalicé una y ya me quede enganchado.



Para usted, ¿es algo más que un simple hobby o una afición por un deporte? Para mi es un modo de vida. Mis amistades, mis vacaciones, casi todo gira entorno a este deporte.

Me da la sensación que las personas como usted están hechas de una pasta especial. Depende del nivel, yo creo que los triatletas que tienen cierto nivel tienen que tener un poder mental muy fuerte para afrontar carreras de larga distancia. Piensa que en este tipo de pruebas se te pasa por la cabeza muchas veces el parar, el abandonar... es un continuo de inputs negativos que tienes que ser capaz de eliminar. Hay que destruirlos e introducirte inputs positivos. En las de corta distancia entra más la calidad física de una persona.

¿Nadar, bici, carrera a pie, cuál de ellas le cuesta más entrenar? Depende de la época

## J.J. MERCÉ, S.L.

**Joan Roch**

Gestor de residus núm. E-774.02  
Transportista autoritzat núm. T-1250

**Reciclatges de Ferralles i metalls  
i deballestament en general d'automòbils**

Oficines i magatzem: Tres Rieres, Nau 7 · 08292 Esparraguera

Telf. 93 777 28 08 · Mòbil 687 407 041 · Fax. 93 777 51 33  
[www.jjmerce.com](http://www.jjmerce.com)



## GENERALI

Seguros

Seguros de autos · hogar ·  
comunidades · vida ·  
comercios · decesos · etc.

En el Prat  
desde 1991



Jaime Casanovas, 186 bajos · 08820 El Prat de Llobregat  
Teléfono. 934 786 356 · Fax. 933 794 499

del año. A mi personalmente la natación es la que mas me cuesta. A parte, no es nuestro medio y cuesta más coger la forma.

**¿Cuándo entrena?** Al salir de trabajar, por las tardes de 5 a 10 de la noche.

**Y ¿cuántas horas al día de media?** Perfectamente entre 2 y 3 horas. Los fines de semana se multiplican fácilmente.

**¿Qué diferencia hay entre usted, un triatleta "semi-profesional" y un "profesional" con dedicación exclusiva?** El descanso. Principalmente un profesional tiene más tiempo para descansar y puede realizar los entrenos mejor. Luego no tienes el estrés del trabajo y solo piensas en entrenar, comer y recuperarte.

**¿Cómo lo hace para compaginar: deporte, familia y trabajo?** Gestionando bien el tiempo. A veces cuanto más tiempo tengas, más lo desperdicias.

**¿Alguien le ha dicho que estaba usted loco?** A diario!!! Jejejeje

**¿Quién?** Mucha gente en mi trabajo sobre todo...

**El triatlón está en auge, ¿por qué?**

Porque la combinación de tres deportes es muy tentadora. La gente se cansa de practicar un solo deporte y el poder hacer tres en uno es muy espectacular y te sientes muy realizado.

**¿Usted lo recomendaría?** Lógicamente.

**¿Cuándo fichó por el Club Natació Prat-Triatló?** Si no recuerdo mal fue en 2005, Víctor Dobaño (triatleta y directivo del club) llevaba muchos años detrás de mí y al final consiguió que fichara. Le estoy muy agradecido porque me ha ayudado mucho y además ahora el Prat Triatló para mí es como mi club de toda la vida. Llevo desde



## El "gladiador franquicia" del Prat-Triatló

A pesar de residir en Viladecans y trabajar en un colegio de primaria, este triatleta soltero de 30 años ha conseguido sus grandes éxitos con el Club Natació Prat-Triatló al que pertenece desde hace ya seis años. Su palmarés deportivo es largo y extenso, pero sus mayores éxitos se centran en los dos últimos años. A nivel internacional, en el 2010 fue 6º en el Campeonato de Europa de Larga Distancia y campeón por equipos en la misma competición, mientras que en el 2011, al 15º lugar cosechado recientemente en el Campeonato del Mundo de LD hay que añadir el 8º puesto en el Campeonato de Europa de LD y el 1º por equipos. Ya en terreno nacional ha conseguido este año en Media Distancia; el sub-campeonato de España individual y el Campeonato de España por equipos, así como el Campeonato absoluto de Cataluña y el de Liga Nacional Catalana de Primera División. Para completar este extenso currículum, destacar el triunfo también del TriStar Mallorca "55.5", el Triatló de Sant Feliu de Guixols, Sitges y Gavà.

2006 participando en todas las Ligas de Clubes y Copas del Rey tanto de duatlón como de triatlón y he ido viendo pasar a mucha gente. Hemos formado un bloque muy importante a nivel nacional siendo un club referencia.

**Después de 18 años de historia el triatlón pratense ha vivido su mejor momento, ¿cómo lo ve?** Contento de haber formado parte de él y agradecido a todas las personas que están detrás del club ayudando y gestionando todo de manera altruista. Es una labor encomiable y dura. Los resultados están acompañando y eso siempre ayuda.

**¿Recuerda su mejor y peor momento deportivo?** Mi mejor posiblemente cuando conseguí el 6º puesto en el Campeonato de Europa de Larga Distancia en Vitoria 2010 y subí al podio como Campeón de Europa por equipos con Eneko Llanos y Mikel Elguezabal. Y el peor, cuando después de conseguir ganar en el Ironman de Zurich con un buen registro la Federación Española decidió no dejarme participar en el Mundial de LD (Larga Distancia) a la semana siguiente. Además luego no pude ir a Hawai por falta de ayudas económicas y todo eso me hizo pasar una mala época deportiva.

**¿Cómo lleva usted eso de la "crisis"?** Pues bastante mal. Ahora he tenido que volver a trabajar en el colegio en jornada completa por falta de ayudas. De material no me quejo pero a nivel económico NADIE me ayuda. Es una mala época y espero como agua de mayo que alguien me pueda echar una mano sobretodo para los viajes y desplazamientos. Mi idea seria luchar por estar en Hawai (campeonato del Mundo de Ironman) como profesional, pero para eso tengo que clasificarme en varias pruebas antes por Europa y los gastos suben mucho. Además luego del viaje a Hawai. Desde aquí hago un llamamiento y si alguien quiere ayudarme estaría muy agradecido. [www.richardcalle.com](http://www.richardcalle.com)

**RICKEBRICK**  
**ESPECIALISTES EN**  
 C/ Lo Gaiter del Llobregat, 51 · 08820 · El Prat de Llobregat  
 Telf: 93 478 61 56 / 93 479 21 87 · [www.rickebrick.com](http://www.rickebrick.com)

# El Castelldefels rompe la racha del Prat

**MANOLO GOL** | La derrota en el Sagnier ante el Castelldefels rompió la impresionante racha de victorias del Prat, que se ha quedado en seis consecutivas como récord en Tercera División. El equipo de Agustín Vacas está situado en zona de promoción de ascenso a Segunda B y de seguir la buena línea de juego y resultados, sin duda peleará hasta el final por repetir la hazaña de jugar las eliminatorias de ascenso.

## Goleada al Rubí. Prat 3, Rubí 0

El Prat goleó al Rubí en uno de los partidos más plácidos de la temporada. En la primera parte llegaba el primer gol con un disparo de Fran Bea que hacía inútil la estirada del meta visitante. En la segunda parte el protagonista fue el delantero centro Roger Matamala, pues fue el autor de los dos goles con los que los de Agustín Vacas certificaban la victoria.

## Nuevo triunfo a domicilio. Vic 0, Prat 1

El Vic fue una nueva víctima de un Prat que está intratable fuera de casa. En un partido con pocas ocasiones los pratenses estuvieron bien asentados

sobre el terreno de juego y supieron aprovechar una oportunidad para llevarse el triunfo. A los pocos minutos de iniciarse la segunda parte en un saque de esquina Sierra cabeceaba en el primer palo y marcaba el único gol del encuentro.

## La lluvia fue la protagonista. Masnou 0, Prat 1

Un gol de Larios al transformar un penalti en la primera parte fue suficiente para que los de Agustín Vacas se llevaran los tres puntos de un campo propicio, el Municipal de Masnou. El partido estuvo presidido por una constante lluvia con algunas rachas de viento que no dejó que el juego fuera vistoso.



El Prat lo intentó todo ante un Castelldefels que le hizo una presión en todo el campo, aun así tuvo bastantes ocasiones para sacar como mínimo un empate.

## Los amarillos truncaron la racha. Prat 0, Castelldefels 2

La lluvia fue la gran protagonista en el derbi del Baix Llobregat ante los amarillos, que todavía no habían ganado ningún partido fuera de casa en la

presente temporada y también estrenaron su casillero de victorias en el Sagnier, donde solo habían logrado un empate en sus anteriores visitas. Nada más empezar el partido se avanzó el conjunto de Antonio Escudero, que volvió a marcar nada más iniciarse la segunda parte. •

## | Fútbol base • Juvenil Lliga Nacional

**VÍCTOR CERVANTES** | Males notícies per al Juvenil A de l'Associació Esportiva Prat. Els pots blava segueixen amb la seva mala ratxa a casa (on només han puntuat a la primera jornada de competició) i no aconsegueixen sortir de la zona de descens. En les últimes 7 jornades els pratencs només han aconseguit algun empat a domicili com al camp de la Damm B, el Premià o La Floresta. Tota la resta han sigut derrotes (Europa, Figueres, Hospitalet i Girona B). L'equip ha sofert molt en l'aspecte

ofensiu, ja que només han aconseguit anotar 9 gols en 11 partits disputats. Per si fos poc, en les properes jornades el Juvenil A de l'Associació Esportiva Prat es veurà les cares amb rivals realment complicats com Barça B, Espanyol B o Gavà, tots ells en primeres posicions. Així doncs, els de Josep Tort hauran de reaccionar si no volen que aquesta diferència amb els equips classificats a la meitat de la taula es vagi eixamplant a mida que passen les jornades. •



# MARMOLES UTILLAS

**MARBRES, PEDRES I GRANITS**

**GUINES  
BANYS  
FAÇANES  
ESCALES  
PAVIMENTS  
DECORACIÓ**

PENEDÈS, 66  
 POL. IND. FONDO D'EN PEIXO

TELÉFONO: 93 370 15 14 - FAX: 93 370 18 61  
 08820 EL PRAT DE LLOBREGAT (Barcelona)



**GRUP 3 ASSESSORS**  
Gabinet comptable, fiscal i laboral

- ✓ **AREA MERCANTIL**  
Tramitació Constitució de Societat
- ✓ **ORGANITZACIÓ I PLANIFICACIÓ COMPTABLE**  
Comptabilitat de Societats  
Confecció i Dipòsit Comptes Anuals
- ✓ **GESTIÓ I LIQUIDACIÓ D'IMPOSTOS**  
Impost de Societats  
Impost sobre la Renda i Patrimoni IVA  
Successions i Donacions  
Transmissions Patrimonials

- ✓ **ADMINISTRACIÓ I GESTIÓ DE PERSONAL**  
Nòmines i Assegurances Socials  
Contractació  
Selecció de Personal

Oficines al carrer Lo Gaiter del Llobregat, 2-10 1er 1a · Telf. 93 379 85 66  
08820 El Prat de Llobregat



■ Fútbol • Segona Catalana

**DELTA** | Pésimo inicio de temporada del Juventud Prat en la nueva categoría de Segona Catalana, pues tras las primeras 10 jornadas de liga tan solo ha podido vencer en dos de sus en-

frentamientos y se encuentra en la penúltima posición de la clasificación, lo que ha provocado la salida del místico Rafa García y la entrada momentánea de Lay. •

■ Fútbol Sala

## Los pratenses no dejan la mala racha del pasado

**JAVIER BALASTEGUI** | El Casa Alcalá-Bar La Terraza "B" (primer equipo senior de la entidad) que milita en el grupo tercero de la Preferente Catalana, continua sin encontrar sensaciones y resultados en una división de mucho nivel. Después de 7 jornadas de campeonato, están situados en la última posición de la tabla con un solo punto, el que consiguieron contra el Xarxa AE.

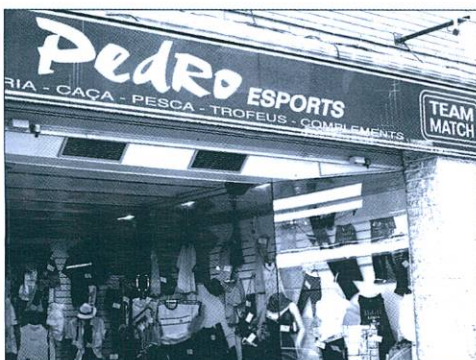
Se avecina un mes complicado para el equipo pratense que se deberá enfrentar a rivales de la media tabla alta y al líder, el Futsal Cervelló que solo ha perdido un partido hasta el momento. Mejor suerte está teniendo el Assessors Sporting Prat "A", del grupo segundo de la Primera Catalana, que se sitúa en la novena posición con cinco puntos, alejado de los rivales de zona baja. •

Envia'ns les teves bústies, suggerencies o textos



[periodicdelta@yahoo.es](mailto:periodicdelta@yahoo.es)

Se disputó la 2ª edición de la Cursa ABP El Prat con motivo del 5º aniversario de la inauguración de la ABP (Área Básica Policial) celebrada el 9 de noviembre, en un circuito de 11 kilómetros con salida y llegada en el Parc Nou en donde tomaron parte un total de 127 corredores pertenecientes a Mossos d'Esquadra, policia del Prat y aeropuerto, así como bomberos y otros servicios de emergencia de la ciudad. •



### Moda esportiva

- Futbol
- F. Sala
- Caça
- Muntanyisme
- i tot tipus d'esports
- Neu
- Bàsquet
- Pesca

TEAM MATCH  
**Pedro**  
ESPORTS

### Tramitacions permisos i llicències

Pau Casals, 34 • Telèfon. 93 370 08 02 • Fax. 93 478 21 61 • 08820 EL PRAT DE LLOBREGAT (Barcelona)

| Bàsquet · Lliga LEB Plata

## Les lesions, massa càrrega per al CB Prat-Joventut

**JCJ** | Si ja des de l'inici de la temporada ha estat difícil, per no dir impossible, comptar amb tots els integrants de l'equip, tant en els partits oficials, com en els entrenaments, aquesta qüestió s'ha agreujat en el darrer mes. A les lesions dels jugadors del nostre equip s'han de sumar les dels integrants de l'equip ACB del Joventut, per la qual cosa, els jugadors vinculats del CB Prat-Joventut no poden participar en els entrenaments i els partits de l'equip LEB Plata.

El primer partit de la sèrie es disputava a Oviedo i va significar la primera victòria a domicili.

La lesió del pivot Àlex Suárez es va cobrir amb Jordi Boronat. Els nostres jugadors no van donar cap opció als locals, amb una excel·lent aportació de Marko Todorovic, Joan Tomàs i Jonas Caven. Al final 59-80 a favor dels nostres interessos.

Rebiem la visita al Joan Busquets del Plasència. Al primer quart, la sortida dels visitants va sorprendre els nostres jugadors i no va ser fins al descans que equilibrarien

el matx. Els dos darrers quarts el joc del CB Prat-Joventut va augmentar el ritme, a una defensa més seriosa i asfixiant, es va sumar l'encert a l'atac i això va significar la victòria per 78 a 68. Bona aportació de Marko Todorovic i Àlex Suárez, i també del jove Guillem Vives, en suplir amb molta eficàcia la baixa de Ferran Bassas.

### I quan millor s'estava jugant comença el rosari de baixes...

Per viatjar a A Corunya, no es pot comptar amb Ferran Bassas amb l'ACB, ni Marko Todorovic lesionat, quan encara no hem vist a l'Àlex Barrera. Torna a entrar en la convocatòria en Jordi Boronat. Després d'un partit molt i molt seriós, i a manca de 3 segons per al final del partit, es disposa de la possessió de la pilota per intentar un darrer llançament per empatar el partit. No va poder ser, al final 68 a 65 per als de casa, però en cap moment es va demostrar cap feblesa.



El darrer partit al Joan Busquets ens enfrontaria a l'Àvila, i encara s'hauria d'afegir a la relació de baixes en Jonas Caven, i a més, no es podria comptar amb Jordi Boronat per la coincidència amb el partit de Copa Catalunya. La resistència es va poder mantenir fins al descans, després l'encert dels jugadors visitants no va donar cap opció al 3r quart. Resultat final, 64 a 81. •

### Especial Navidad

Son fechas en que la decoración nos recuerda la luz, el brillo y la calidez de estas fiestas, principalmente hogareñas; por ello, hemos de cuidar cada detalle de nuestros hogares y comercios.

Empezaremos por crear el Belén, en el cual, si tenemos niños, deben participar. Lo crearemos con productos naturales como el musgo y la corteza de alcorcoque, logrando "montañas" donde se creen huecos para hacer el Portal y las cuevas de los pastorcillos, con las ovejas entre ellas. Esto dará mucha creatividad a los niños, que nos ayudarán a colocar las figuras. Estos productos se podrán conseguir por encargo en Van Gogh. Al final, con un poco de harina

"nevaremos" los montes, y este paso para ellos será digno de grabar, puesto que sus caritas son de felicidad y lo digo por mis hijos, que aún siendo ya mayores son ellos los que lo siguen realizando.

En nuestras mesas, aparte de buenas viandas, un arreglo floral con velas y mimando los colores de manteles y servilletas hará las cenas mucho más amenas.

Las plantas más utilizadas en estas fiestas son la poinsetia o "flor de Pascua" y la ardisia. Lo más importante en cuanto a la poinsetia es comprarla de calidad, que no esté excesivamente madura y, siempre, el fronde de hoja verde debe estar en todo su esplendor: en el momento en que tenga en la parte inferior hojas amarillas, significa que ha pasado frío o que el riego no ha sido el adecuado.

Hay que sacarla siempre de los plásticos para comprobar su estado, puesto que sus tallos se rompen con muchísima facilidad. La ardisia, por el contrario, es una planta muy resistente, un poco más cara pero muy decorativa, y podremos mantenerla de un año para otro sin problemas.

El muérdago o las "uvas de la suerte": siempre he tratado de elaborar con ellos envoltorios o arreglos que sean distintos cada año, atractivos y a la vez decorativos.

Para finalizar, os invito a todos a pasar por Van Gogh para que vuestros hijos o nietos disfruten del Papá Noel que desde hace siete años encandila a pequeños y mayores, cantando y bailando al son de villancicos.

¡Feliz Navidad!

ASUN ROMERO

| Bàsquet  
Primera Catalana Femenina

## El CB Prat-Aigües del Prat entre els capdavanters

JCJ | El sènior femení del CB Prat-Aigües del Prat entrenat per l'Àlex Artigot, forma part del grup de quatre equips que encapçalen el grup 2 de la Primera Categoria Catalana després d'haver disputat les primeres vuit jornades. Fins a la darrera jornada del 13 de novembre, les jugadores del CB Prat havien guanyat tots els seus partits, la major part amb un excel·lent joc i amb una claredat manifesta: 45-64 al Femení Cornellà, 55-36 al Sant Just, 51-78 al Sant Cugat, 65-39 al Sarrià, 47-73 al Collblanc-Torrassa. En els dos darrers partits, bona part del partit es va anar per darrera al marcador, però l'embranchida final va fer que el resultat es decantés a favor de les nostres jugadores. Amb el FCBarcelona-Santfeliuenc 56 a 53, i



Sènior Femení: Irune Rodriguez, Estefy Gallego, Neus Dagà, Jasmin Royo, Núria Salom, Anabel Martínez, Rebeca Mena, Leonor Bahrle, Mònica Carmona, Anna Puigcerçós, Georgina Castellsegú i Irene Martínez. Delegat, Àlex Marquez; ajudant entrenador, Luis Rueda; entrenador, Àlex Artigot.

amb el Tarragona 56 a 60. Set victòries que ja feien pensar a més d'un en la Copa Catalunya...

El darrer partit al Joan Busquets va significar el primer entrebanc, l'Hispano-Canyelles va guanyar per 57 a 64, un partit en el

què el nostre equip va anar de més a menys, i a la manca d'encert final se l'hi hauria de sumar les segones opcions que aconseguirien les visitants amb els rebots ofensius. Tot i així, bon començament del sènior femení del CB Prat. •



# NUEVO KIA SPORTAGE

## MARCANDO TENDENCIAS desde 18.700€





Consumo (l/100 km): 5,3-7,2.  
Emisiones de CO<sub>2</sub> (gr/km): 139-189.

Síguenos en   

- Fabricado en Europa ▪ Techo solar panorámico ▪ ISG (Intelligent Stop & Go)
- Faros tipo LED y de xenón ▪ ABS, EBD, ESC, VSM, DBC, HAC ▪ 6 airbag
- Control de crucero ▪ Climatizador bizona ▪ Y con la confianza que te dan 7 años de garantía.

PVPR Kia Sportage 1.6 GDI Concept 4x2 (Incluido impuestos, transporte y acción promocional). No incluye gastos de gestión y matriculación. Oferta válida limitada para vehículos en stock en concesionarios de Península y Baleares hasta final de mes. Modelo visualizado no corresponde con el ofertado. Equipamiento según versiones. Unidades limitadas. \*Consultar manual de garantía Kia.

DELTAPRAT, S.L. Avenida Remolar nº 9 · 08820 El Prat de Llobregat · Tel: 933 703 502

| Karate

# Ana Patricia Jurado campiona de Catalunya

**DELTA** | Excel·lent actuació de Ana Patricia Jurado del Gimnàs iGYM Karate Prat proclaman-se campiona de Catalunya en la modalitat de Kumite (combat) i sots campiona en Kata (formes), en categoria sots-21 en el Campionat de Catalunya de karate que es va celebrar el 22 d'octubre a Sabadell. Ana Patricia va aconseguir una gran actuació guanyant en tots els seus enfrontaments amb molta claredat. Cal destacar a més, altres medallistes pratencs com Alba Roperó, medalla de bronze (Kumite) i Laia Moragón també bronze. Tots ells començaran properament els entrenaments amb la



Ana Patricia Jurado

Selecció Catalana al Centre d'alt Rendiment de Sant Cugat de cara a la preparació dels Campionats d'Espanya que es disputaran a Tarragona. D'altra banda, el 3 de desembre es realitzarà en CEM Julio Méndez el 3r Campionat Ciutat del Prat

2011, organitzat pel Club iGYM Karate Prat i l'Associació esportiva Karate Prat, on cinc Centres Escolars del Prat participaran treballant la promoció del Karate infantil-adult i la competició de més nivell. •

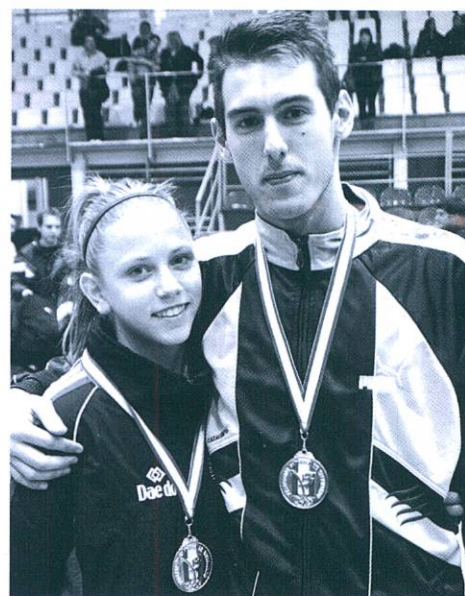
| Taekwondo

# Laia Martínez y Cristian Muñoz vuelven a colgarse metales

**DELTA** | Laia Martínez y Cristian Muñoz, actuales campeones de España en categoría junior volvieron a colgarse dos metales, en este caso las medallas de bronce en los Campeonatos de España sub-21 celebrados en el Pabellón Duques de Palma de Pilar de la Horadada (Alicante) el pasado 5 de noviembre.

Una semana más tarde el 12-13 de noviembre, también en Alicante pero en el Pabellón Pitiu Rochel se celebró conjuntamente la Copa del Rey y el Campeonato de España de Técnica y Poonsae infantil en

donde la representación pratense también fue notable. En la primera competición, Tamara Good conseguía la medalla de plata en la categoría olímpica de 57 kg, mientras que el Campeonato de España Infantil Carlos Gálvez alcanzaba la medalla de bronce. Destacar también la participación en esta misma competición de promoción de Neus Bou que solamente lograba la sexta posición y la de Arnau Castellanos, campeón en el pasado Campeonato de España de técnica que no pudo pasar del séptimo lugar. •



Laia Martínez y Cristian Muñoz



**TRIF TORRENTS**® S.L.

**Construcciones Metálicas  
Puertas - Automatismos  
Cerrajería**

Lloret de Mar, 9  
Teléfono. 93 379 40 95 EL PRAT DE LLOBREGAT  
Fax. 93 379 31 18 (Barcelona)



**REFRIGERIA**

**AIRE CONDICIONAT i BOMBA  
DE CALOR**

• Instal·lació i reparació • Revisions periòdiques • Neteja de filtres (eliminació de bacteries i fongs) • Pressupostos sense compromís

**TRUQUI'NS I INFORMI'S**  
**691.566.793 - 691.559.874**

- Climatització
- Fred Comercial
- Maquinaria per a hosteleria

| Triatló

# El 1r Triatló Infantil passa l'examen amb molt bona nota

**D.** | El dissabte 22 d'octubre es va disputar al CEM Sagnier el primer Triatló Infantil Prat-Triatló, organitzat conjuntament pel CN Prat-Triatló, l'Ajuntament i la Federació Catalana de Triatló.

La prova va ser tot un èxit i una setmana abans es van haver de tancar les inscripcions, ja que s'havia arribat al límit de participants previst, una centena de nens i nenes d'entre 5 i 16 anys.

La competició es va disputar en el format clàssic de triatló,



lò, natació - ciclisme - carrera i l'única diferència amb els triatlons dels adults va ser que el segment de natació es va realitzar a la piscina coberta, per

aquest motiu es van confeccionar diferents sèries, segons els edats dels participants.

Cal destacar les victòries dels pratencs Oriol Sanromà

en categoria aleví i de la cadet Jenifer Blanco així com dels tercers llocs de José Romo (Cadet) i Pol Monfort (infantil). •

| Atletisme · Cursa per la Vida

# La pluja final no va deslluir una gran festa esportiva-solidària

**DELTA** | La VII edició de la Cursa per la Vida, celebrada el diumenge 14 de novembre i organitzada per l'Associació Catalunya Contra el Càncer del Prat de Llobregat, va tornar a superar el nombre d'inscrits i participants de l'edició anterior. Per primer cop, es va arribar al miler d'inscrits i prop de vuit-cents corredors van creuar oficialment la línia d'arribada. La cursa va tornar a ser una gran festa solidària i esportiva, amb les victòries de Roger Vila (CA Igualada) en categoria masculina i de Marta Castillejo en categoria femenina, la participació de corredors de totes les edats i una recaptació econò-



El més important era participar, corrent, caminant, en bicicleta o amb patinet, amb la família o els amics, amb els gegants, el pollastre del Prat, els bombers de l'Aeroport o amb altres grups de la ciutat

mica de 5.100 euros, destinada a la lluita contra el càncer.

La pluja va fer acte de presència quan arribaven els darrers corredors a l'arribada situada al CEM Sagnier i va afectar el lliurament de premis. Una intensa pluja que no

va impedir l'entrega dels xecs de 1.000 euros que els Bombers de l'Aeroport del Prat i l'empresa Rovi Cofac van lliurar a Maria Rosa Blanco, Presidenta de l'Associació Catalunya Contra el Càncer del Prat de Llobregat. •

**BOLSOS**  
**Delcar**  
 Artículos de piel y viaje  
 Frederic Soler, 6 • Telf. 93 370 19 53 • EL PRAT DE LLOBREGAT

**SEKHMET**  
 Videncia, tarot, psicología, cursos, tienda de ropa y complementos  
 C/ Maurici Vilomara, 9  
 Tel. 93 379 24 16  
<http://www.websekhmet.com>  
[sekhmet.nefertum@gmail.com](mailto:sekhmet.nefertum@gmail.com)  
 Montse Anglada

# el lloro

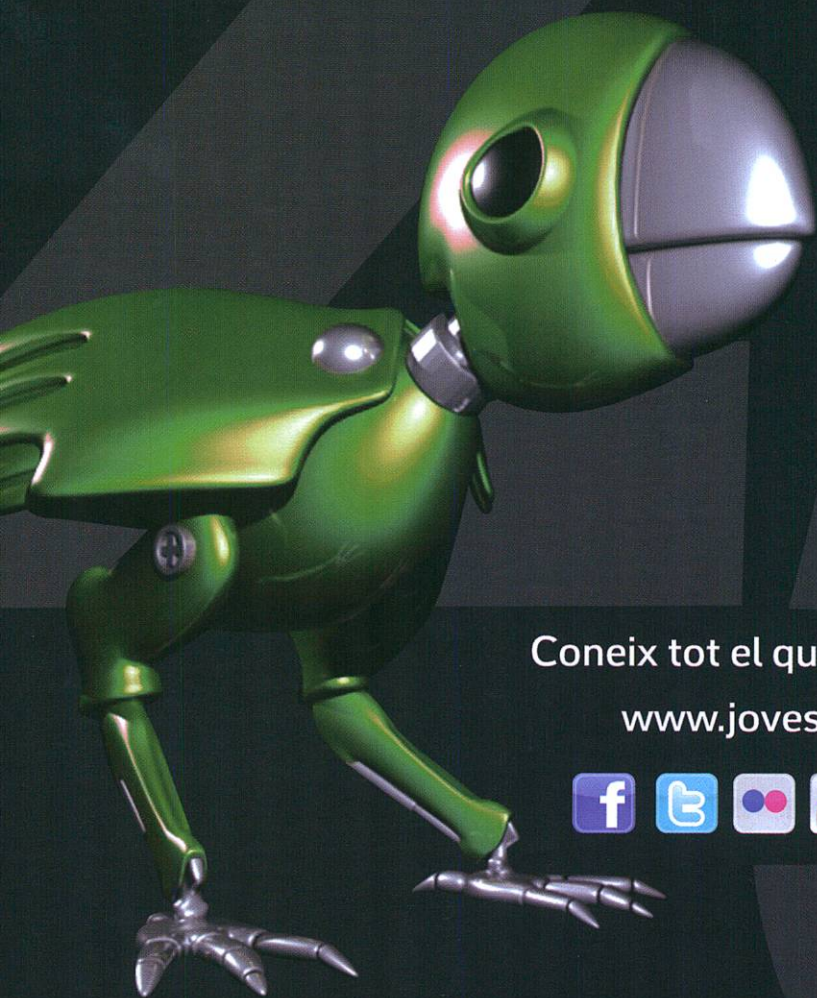
## 25

anys 1986-2011



## El Servei d'InFormació Juvenil El Lloro està d'aniversari, fa 25 anys!

Per celebrar-ho s'ha preparat una exposició que fa un recorregut per la seva història. Vine, visita'l i descobreix tots els serveis que ofereix.



Coneix tot el que és El Lloro a  
[www.joves.prat.cat](http://www.joves.prat.cat)



Ajuntament del Prat de Llobregat

[www.elprat.cat](http://www.elprat.cat)

