

El Periòdic
Independent
del Prat
Fundat l'any 1977

Gener 2012
Número 372
2 euros

Delta

LLOBREGAT

LA CRÒNICA DE LA CIUTAT



Un ERO amenaça
la plantilla de la
Fundació Rubricatus

ENTREVISTA



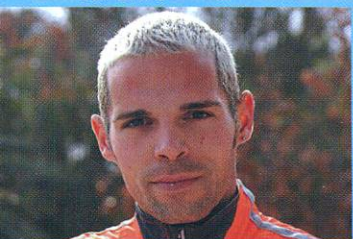
Jordi Ramos,
historiador i
arqueòleg

LA CULTURA



Els arquitectes
Alicia Durán i Carlos
Fernández
participan a la mostra
"Prat-ternatiu"

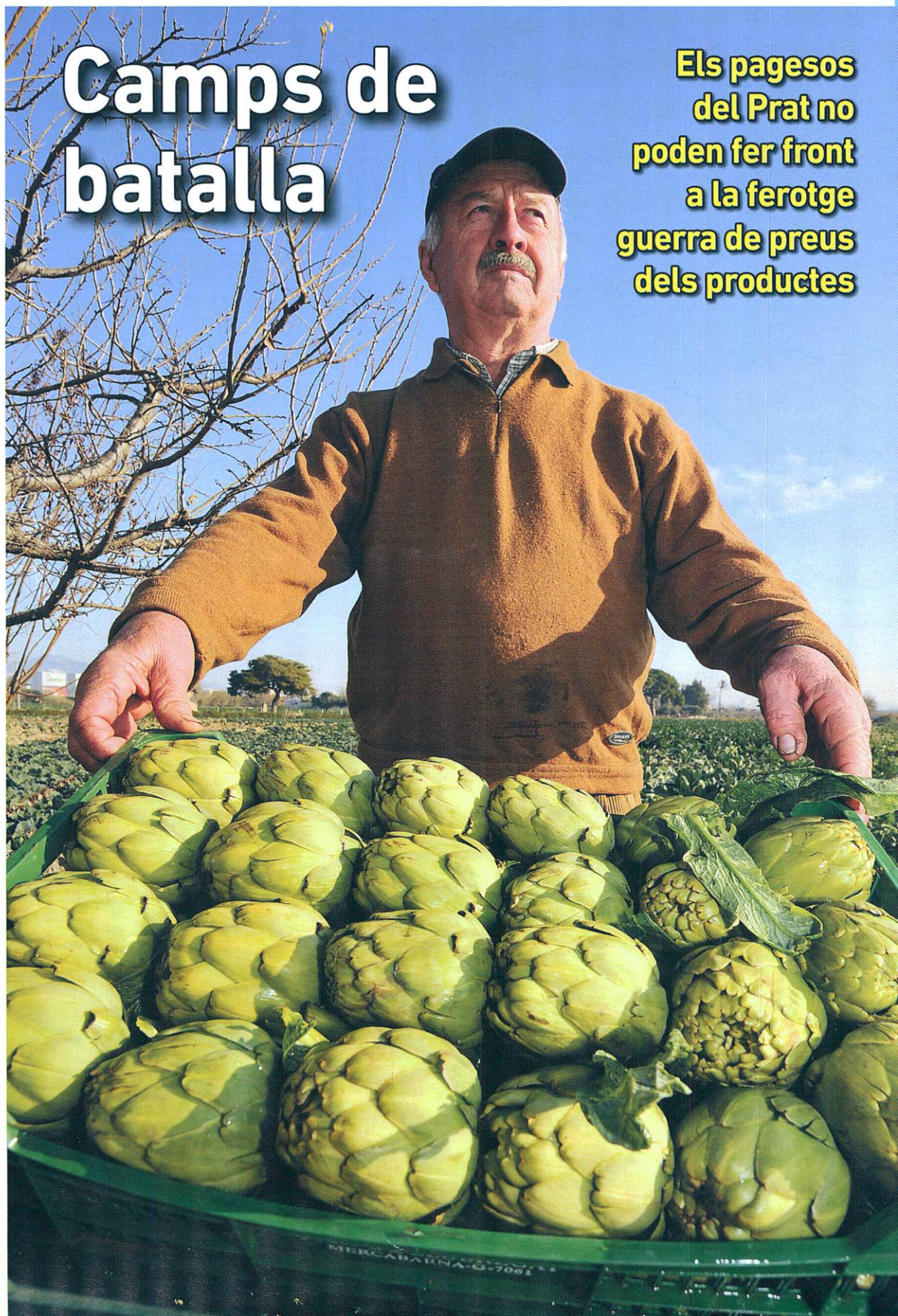
ESPORTS



Sergio Enríquez
Castells, atleta de
fons del Pratenc AA

Camps de batalla

**Els pagesos
del Prat no
poden fer front
a la ferotge
guerra de preus
dels productes**



SUEPRAT
subministraments elèctrics

MAGATZEMISTES DE MATERIAL ELÈCTRIC, AIGUA, GAS, CALEFACCIÓ, SANITARI

SIEMENS OSRAM IEP orbis SIMON
JUNKERS geba TRES ROCCO PRESTO ARCO FERRIO
Solera QUIVTELA FERMAX isofix GEWISS SLUZ
fucal

ENS POTSTROBAR A
C./ Ribes de Fresser, 7 • Telf. 93 370 83 11 • Fax. 93 370 43 42 • 08820 El Prat de L.
C./ Consell de Cent, 245 • Telf. 93 451 59 52 • 08011 Barcelona
C./ Bisbe Perelló, 6 • Telf. 93 804 25 54 • 08700 Igualada

TALLER DE MUNTATGE DE QUADRES ELÈCTRICS
C./ Lleida, 38
08820 El Prat de L.

DISTRIBUÏDORS DE LES PRINCIPALS MARQUES DE MATERIAL ELÈCTRIC I DE LAMPISTERIA

KIA

Calidad garantizada

KIA SPORTAGE
desde 18.000€

KIA SORENTO
desde 24.900€

7 AÑOS GARANTÍA KIA

Consumo (l/100 km): 5,3-7,4. Emisiones de CO₂ (gr/km): 139-194.

Síguenos en

PVPR Kia Sportage 1.6 GDI Concept 4x2 / PVPR Kia Sorento 2.0 CRDI VGT Concept 4x2 (incluido impuestos, transporte y acción promocional). No incluye gastos de gestión y matriculación. Oferta válida limitada para vehículos en stock hasta fin de mes en concesionarios de Península y Baleares. Modelos visualizados no corresponden con los ofertados. *Consultar manual de garantía KIA.

DELTAPRAT, S.L. Avenida Remolar nº 9 · 08820 El Prat de Llobregat · Tel: 933 703 502

La vida fràgil del camp pratenc

Els productes collits del camp a la manera tradicional viuen hores baixes. Al Prat queden en actiu poc més d'una desena de pagesos en edat laboral. El seu principal motiu per no continuar amb l'ofici, diuen, és la impossibilitat de competir amb els preus que els grans mercats estableixen per a la fruita i l'hortalissa. Assenyalen directament les grans superfícies i cadenes de franquícies com a responsables d'haver rebaixat els preus a canvi de vendre un producte d'una qualitat molt inferior.

En un món globalitzat comercialment, ens hem acostumat a disposar de qualsevol producte en qualsevol moment. Ens hem acostumat al llenguatge de l'oferta, la rebaixa, el descompte i el "2 per 1". La fruita i l'hortalissa. La popularització de la fruita exòtica ha obert les portes a un mercat on la idoneïtat de la fruita es medeix massa vegades pels graus i les setmanes que aguanten en càmeres frigorífiques. Molts clients s'han acostumat a consumir meló i maduixa en ple hivern, una pràctica que hauria estat considerada de bojós només fa 20 anys. El producte de la terra tractat de forma natural té un cicle curt de vida, se li han de rentar restes de terra, no té colors tan brillants i la seva forma no és perfecta i uniforme. Tot i així, qualsevol persona identificaria en un tast una llesca de pa untada amb tomàquet de pagès. Una altra cosa és que els clients, cada cop més educats en les rutines de mercat abans descrites, estiguin disposats a valorar-ne la qualitat i a pagar en funció de la mateixa.

Alguns pagesos semblen més decidits que d'altres a mantenir vius els seus productes aprofitant les formes de negocis facilitades -oh, paradoxa- per un món connectat globalment en xarxa. Una d'aquestes possibilitats és la promoció i venda directa per Internet, amb repartiment a domicili o fins i tot facilitant la possibilitat de visitar les terres de conreu i adquirir els productes allà mateix. Com a crítica constructiva vers el pagès tradicional, hem de dir que també ell ha de ser conscient que el client ha canviat: el comprador d'ara no disposa o no vol invertir temps caminant d'una botiga a una altra comparant gènere i preus. Els podrà semblar millor o pitjor, però és la realitat, i al menys aquesta realitat s'ha d'intentar combatre oferint alternatives com un catàleg de productes per Internet i un servei a domicili, que resoldrien el problema de la rapidesa.

Tanmateix, seria desitjable una implicació més gran d'entitats públiques com el Parc Agrari, que se suposa que van néixer per preservar i promocionar el món agrícola. Poques campanyes d'alt impacte recordem en els 14 anys de vida d'aquesta entitat, sostinguda ni més ni menys que pel Consell Comarcal i la Diputació de Barcelona. Pel que respecta a l'Ajuntament del Prat, seria igualment desitjable que dintre de tot l'esforç de promoció i conservació de les reserves naturals del delta quedés un raconet destinat a publicitar unes terres que fa dècades omplien trens sencers de productes cap a Europa. L'Administració local hauria de promoure la presència de la fruita i l'hortalissa al carrer, tal i com fa amb els mercats d'intercanvi o les fires medievals. Es parla molt de recuperar la Ricarda com a porta d'entrada a un delta recuperat. No estaria de més que l'antiga granja fos també un espai on, algun cop per setmana, els pratencs poguessin algun dia retrobar-se amb productes que han nascut -i que ara corren perill de mort- en el mateix delta.

La carta del director

Turbulències

És una constant històrica: las turbulències de qualsevol origen i condició afecten sempre -i amb més sanya que a la resta dels mortals- els més desfavorits; els més dèbils. Si parlem d'investides meteorològiques només és necessari donar una ullada als damnificats per veure les condicions en las que es trobaven les "llars" que els servien d'aixopluc. Si ens referim als "capricis perversos" de la natura, com els terratrèmols, tenim la mateixa imatge, que de tant fotografiar-la, publicar-la i veure-la als mitjans ja gairebé no ens afecta. Són coses de la mare naturalesa -es diu- en les que l'esser humà no hi pot fer res, encara que d'uns anys ençà s'han aixecat veus que ens diuen que l'activitat humana -poc responsable massa sovint- pot afavorir-les. Però sempre hi haurà algú, que té un cosí expert en canvi climàtic, que ens dirà que tot això són bajanades, segurament per tranquil·litzar-nos.

El que no és una bajanada és la turbulència financera i econòmica que han propiciat amb les seves accions determinades persones, lobbies, i entitats financeres d'una part del primer món, que estan fent trontollar estructures considerades sòlides fins a hores d'ara. Però, curiosament, es nomenen ministres, càrrecs públics, i/o assessors econòmics d'institucions privades a persones que havien estat en la nòmina d'empreses, institucions, fundacions,..., responsables en gran mesura de la situació en la que ens trobem. Fins i tot un país de l'euro zona ha fet primer ministre -no electe per votació popular- un il·lustre economista que havia treballat en una organització empresarial que assessorava en "matèria econòmica" al govern grec abans del rescat. Bé, aquestes persones, junt amb d'altres, són las que ens han de treure d'aquesta crisi, que cada dia que passa és més difícil d'adjectivar.

I que com que les constants històriques són las que són, els més dèbils tornen a pagar el beure, sense assaborir-ne un glop.

A casa nostre, al Prat, estem, com no pot ser d'un altre manera, amb una situació igualment preocupant, amb contenció de la despesa pública, encara que amb més cura, i que crec que amb criteris més socials que en d'altres llocs, però que no ha pogut evitar un 'ERO al centre especial de treball "Rubricatus", que depèn de l'administració local.

Ens haurem de reinventar!

Josep Maria Canalias
Director de Delta

Delta
LLOBREGAT

Consell Editorial: President: Alfredo García. Vice-President: Josep Maria Canalias
Secretari: Pere Manuel Azuara. President d'Honor: Jaume Monés

Director: Josep Maria Canalias

Director Adjunt: Vicenç Tierra · Cap de redacció: Javier Martínez · La crònica de la ciutat i cultura: Neus Macías, Mariano Martínez, Sergi Olivera, Pau Rumbo · Esports: Toni Espigares, Javier Balastegui, Víctor Cervantes, Miriam Roures, E. Illo, Lalo González · Fotos: Aurelio Poyato, Joaquim Torrent · Publicitat: Marta Raventós, Joan Godall · Administració: Jaume Nadal, Joan Godall

MEMBRE FUNDADOR

ACPC

Associació Catalana Premsa Comarcal

ASSOCIACIÓ CULTURAL DELTA DEL LLOBREGAT

Redacció i Administració: Castella, 5 baixos.

Telèfons: 93 379 05 33 - 93 370 69 12

e-mail: periodicdelta@yahoo.es

Dipòsit Legal B.48419-1977

Tallers gràfics de Rúbrica

El Prat de Llobregat

PREMI TASIS-TORRENT

Aquest periòdic no es fa responsable de l'opinió expressada en els articles signats. L'opinió de Delta està recollida a les editorials
Fotografia Portada: Joaquim Torrent

La guerra perduda del pagès del Prat

Els agricultors asseguren que no poden competir més amb els preus de franquícies i grans superfícies

JAVIER MARTÍNEZ | “Vine a Carrefour i emporta’t el sac de taronges a 0,65 euros el kilo!, na-na-na-na...” Text i cançoneta d’una falca publicitària de ràdio. La fruita i l’hortalissa ja és plenament present en el llenguatge del dos per un i la ferotge guerra de preus on combaten -amb armes desiguals- pagesos, grans superfícies i cadenes de franquícies. Al Prat, els pagesos comencen a llençar la tovallola. El seu principal argument: “Venem productes de molta més qualitat, frescs, naturals i sense química, però els clients cada cop més es decanten per la fruita i l’hortalissa de les grans cadenes de distribució”.

Entre les veus més crítiques de la cada cop més residual pagesia del Prat -amb prou feines n’hi ha una quinzena en edat laboral que s’hi dediquen als conreus- trobem en Josep Miquel Piñol. Té un petit establiment al carrer Castella on ven els seus productes. Diu que és a punt de posar en marxa una web per vendre a domicili i fins i tot per concertar visites als seus camps. “Abans venia molt a gran superfície, però els contractes són abusius. Les grans cadenes com Carrefour o Sa2Pe estableixen un marge fixe de benefici i a partir d’aquí, si els vols servir gènere, ets tu qui has d’anar retallant. En els darrers anys han pujat molt els preus dels adobs, els planters, el gasoil... Arriba un moment en què em surt més a compte comprar el producte per revendre’l que no pas conrear-lo”, es lamenta.

Segons els pagesos, vendre a les grans superfícies pot semblar un negoci sucós. Els hipermercats demanen els productes de 100 en 100 kilos i el pagès els serveix amb molt de gust. “Però després arriba la lletra petita: hi ha molt de producte que te’l retornen, de vegades perquè els clients l’han malmès de tant tocar-lo. Aquest no te’l paguen. Cada cop més, les grans superfícies venen fruites i hortalisses en packs tancats, per no tenir tanta pèrdua. Però jo no tinc maquinària per fer-los aquest embalatge, no m’ho puc

Agustí García, agricultor: “Els polítics es preocupen més de les reserves d’ocells que dels pagesos”

permetre. Així, de mica en mica, es van treient de sobre l’agricultor petit”, argumenta Piñol.

El pagès explica que el seu col·lectiu ha arribat a denunciar firmes com Carrefour, Eroski o Mercadona per vendre productes sota preu de cost. “Sí, la llei ho prohibeix, però el que fan és agafar un producte estrella i regalar-lo sota l’excusa del ‘2x1”.

Cadenes de referència

El gegant distribuïdor de fruites Sa2Pe té tres establiments al Prat i estudia obrir-ne un quart. Marcel Herrero, director comercial i de vendes, no se sent un privilegiat de la suposada estratègia de rebentar preus. “No tenim tants avantatges. El 70% del gènere el comprem a

Mercabarna, però quan la cadena de distribució es fa gran, fins i tot Mercabarna és incapaç de vendre’ns 2500 caixes de tomàquets. Llavors hem de comprar el producte en origen, que gairebé sempre són cooperatives de pagesos, i aquí el preu se’ns encareix”.

Però quan l’origen del producte traspasa segons quines fronteres, els pagesos tradicionals tornen a alçar les armes. “Hi ha molt de tomàquet que entra del Marroc 30 o 40 cèntims més barat [per quilo]. Allà els sous i les condicions laborals són pitjors. A més, mentre a nosaltres ens limiten molt els tractaments de plaguicides, allà són més permissius”, diu Piñol.

“És habitual trobar-se productes del Marroc sulfatats amb productes que aquí porten 25 anys prohibits, però, és clar, és un país simpatitzant de la Unió Europea i els permeten passar els productes”. Ho afirma Agustí García, 59 anys, pagès de tota la vida i propietari d’un establiment a l’avinguda del Remolar. “Un company ens va portar un cop poma Fuji de la Xina i em va dir: ‘Si veiessis el color de l’aigua que hi ha sota les pomeres...’, continua García. “No hi ha control perquè tot són interessos creats”, diu la Carmen, dona de l’Agustí. “Mai no es ficaran amb un país que ha comprat tant de deute espanyol”.

Sobre les crítiques al Marroc, el cap de vendes de Sa2Pe afirma que “en els tomàquets ja no hi ha aquest problema. Abans, potser, però la situació s’ha normalitzat molt”.

Però, dintre d’un referent de la producció hortofrutícola com és Llevant, les crítiques per l’excés de pesticides als productes provinents del Marroc són ben recents. Funcionaris de la UE analitzaven fa només un any les plantacions marroquines de cítrics, ja que s’havia detectat excés de pesticides en un de cada deu productes (cinc vegades per sobre de la mitjana europea), informa l’edició digital de Levante-EMV.



Establiment de fruita i hortalissa propietat de Josep Piñol, pagès pratenc



Tornant a les nostres fronteres, Garcia també afirma que li és impossible competir amb els preus actuals. Recentment, una botiga de la cadena Sa2Pe ha obert a pocs metres del seu establiment. “Després de 30 anys, ara m’he plantejat tancar. No puc mantenir el negoci i tres persones allà”. El pagès també carrega part de culpa a l’Administració: “A Gavà, Sant Boi i Viladecans l’ajuntament encara dóna permisos especials de pagès per vendre el producte de temporada. Aquí ho van eliminar fa més d’una dècada. Els polítics d’aquí es preocupen més de les reserves d’ocells que dels pagesos”, es queixa.

Des de Sa2Pe, Herrero defensa que la seva empresa ha ajudat a normalitzar els preus. “Fa uns anys hi havia molta fruiteria que s’aprofitava i posava preus amb uns marges del 80 i el 90% [gairebé el doble del preu de cost]. Evidentment, jo no regalo el meu producte, però tenim marges del 40 o 45%”. Piñol assegura que el marge que ell aplica a la seva petita botiga és del 25% sobre el preu de cost i que tot i així no els surt a compte.

Herrero també insisteix en la idea de proximitat: “A Sa2Pe cada cop venem més collita pròpia. Tenim conreus al Prat, Sant Boi, Viladecans, Castelldefels... Estem tornant la vida a camps que els pagesos havien abandonat per desmotivació; se’n feien un fart de treballar per treure uns productes que després no es valoren”. El directiu afirma que franquícies i grans superfícies han guanyat molt en qualitat en els darrers temps. També reconeix que hi ha altres franquícies que es dediquen a comprar “púrria” per revendre-la a baix preu, “però aquestes botigues acabaran desapareixent, perquè quan el client arriba a casa s’adona que ha de llençar la meitat de la bossa”.

“A mí em fa gràcia quan la gent parla de proximitat i de productes ‘kilòmetre 0’, quan la gent el que vol és comprar 5 quilos de patates a 20 cèntims, vingui el producte d’on vingui”, sentència García. “S’està educant la gent per consumir producte de fora. Aquí, mentre amb prou feines aconseguim vendre la patata, resulta que venen tràilers de sobrants de patata francesa, que era per destruir o donar al bestiar, i amb ella omplen les càmeres frigorífiques de Mercabarna i Mercamadrid. I tothom calla”, conclou el pagès.

La “selva” de Mercabarna

Damian Sanfeliu és un altre agricultor del Prat, amb parada -històrica- al mercat municipal. Qualifica els preus actuals com “irrisoris”: “Si he de comprar el tomàquet a 80 cèntims a Mercabarna ja no hi aniré; com a molt compraré una caixa per mirar de vendre-la a un euro”.



Clients en una botiga de la cadena Sa2Pe del Prat

Joan Ribas, president de la Cooperativa Agrícola del Prat, explica que Mercabarna

Promoció del Parc Agrari: una tasca discutida

J.M. | Entre les funcions del Parc Agrari del Baix Llobregat -consorci públic creat l’any 1998- es troba la promoció dels productes de conreu de la comarca. L’agricultor pratenc Josep Piñol creu que el Parc fa una promoció “selectiva”: “Allà hi ha ficats la Diputació, el Consell Comarcal i Unió de Pagesos. No beneficiaran ningú que no sigui d’aquest sindicat. Si discrepes una mica, ja no hi comptes. A la darrera fira Barcelona Degusta, el Parc Agrari va portar tres revenedors de carxofa, que ni tan sols en conreaven, i van exhibir unes carxofes amb l’etiqueta ‘Prat’ que feien fàstic. Això sí, a l’hora de fer visites, van als nostres camps perquè són els més ben cuidats”.

“No entenc la funció del Parc Agrari, perquè avui hi ha gènere a punta pala i tot funciona per oferta i demanda”, opina el pagès Agustí García. “Ara estan treballant en donar-li un distintiu especial a la carxofa Prat. És una tonteria, perquè per tenir un segell hem de complir unes exigències de presentació, etc. i tot i això no la podem vendre més cara. Quan hi ha molta carxofa, la gent mira només el preu, no la denominació”, opina.

Joan Ribas, president de la Cooperativa Agrícola del Prat, no té una visió tan crítica del Parc Agrari: “La miqueta de publicitat de la campanya ‘Del camp a casa’, la promoció de productes kilòmetre 0, tot suma i ajuda una mica. Podrien haver destinat més pressupost a ajuts directes. En algunes coses, ha estat com una façana, però ha fet feina de promoció a les fires i ha facilitat el contacte amb els pagesos”.

“és una selva, un mercat molt agressiu; quan hi ha més productes que demanda, de seguida cauen els preus. El tomàquet, per ser rendible, l’hauríem de vendre a 50 cèntims, però a a Mercabarna com a molt et paguen 35”.

De cara als agricultors pratencs, la cooperativa és més que res un servei de venda d’adobs, llavors i insecticides. També disposa d’una parada a Mercabarna on ven sobretot a majoristes i franquícies, a les quals, segons Ribas, “se’ls ajusta bastant el preu”.

Sanfeliu afirma que el principal avantatge de Mercabarna és que “el tenim a tocar de riu i en cinc minuts podem fer arribar el gènere”. La visió de Piñol és molt més crítica. Pel que explica, l’activitat comercial dins de Mercabarna afavoreix la “rebutada” de preus de certs establiments. “Allà es marca un preu, però mai no et parlen de les ‘vendes negres’. Per exemple, si hi ha molta producció d’una fruita, al paradista de Mercabarna li surt més a compte regalar les caixes amb moltes unitats malmeses que no pas posar personal a triar o dur-les a destruir. Llavors truquen els paquistanesos i els deixen palets sencers a 30 euros, amb tal que se les emportin d’allà. El paquistanes només ha de tenir un ajudant que li faci la tria i així després veus ofertes de tomàquet a 40 cèntims, quan a mi produir-lo em costa 80”, narra el pagès.

També explica que abunden els “compradors de l’endemà”: “Hi ha botiguers que demanen directament enciam mig pansit del dia anterior. Li treuen quatre fulles, li tiren una mica d’aigua i passa per fresc. En barris menys afavorits, aquest producte funciona. Això hauria d’estar prohibit. Si un producte està per destruir, s’hauria d’obligar a fer-lo”, defensa Piñol. García li fa costat: “Fa uns dies em van tornar des de França un palet amb 200 caixes d’apis. No els volien perquè deien que els veïen petits. Llavors el paradista de Mercabarna truca una franquícia i li proposa regalar-li l’api a canvi que es quedi altres productes més. Així és com els grans dominen”. •

A qui estem pagant la crisi?

Zapatero va llençar a les escombraries les seves promeses electorals quan un bon dia va doblegar-se als dictats de la Dona de Ferro II, Angela Merkel. El girar cap a la dreta liberal li va costar un daltabaix en les darreres eleccions.

Ara, les promeses del Govern del PP comencen a no tenir res a veure amb el que van prometre durant la darrera campanya electoral. Em refereixo concretament a la pujada d'impostos.

Amb l'estratègia d'espantar al personal, els governants d'abans i els d'ara ens han venut la moto que si no ens estremem el cinturó ens enfonsem tots plegat. Per tant l'IVA que ens va pujar el PSOE, l'IRPF del PP, la reducció i/o congelació de sous, els EROS, les retallades a la sanitat, l'ensenyament, les infraestructures, la investigació, etc són mesures –diuen– que ens salvaran del naufragi.

Però la realitat està resultant una altra de ben diferent. Tot el que es recapta amb els nous impostos i les retallades van a parar a la banca privada, sota el permís de Banc Central Europeu i les finances internacionals. Nosaltres, els pobres treballadors que hem tingut poc a veure amb aquesta crisi, no veiem un duro i hem de pagar els plats trencats de la mala gestió dels polítics i dels principals actors financers.

Durant molts anys els governs han liberalitzat els mercats sota l'excusa que beneficiarien tota la societat. Però aquests governs no han sabut o no han volgut vigilar les accions financeres i han deixat que l'egoisme de les inversions enriquís a uns pocs però empobriés a la majoria.

El que més m'emprenya de tot plegat és que cap responsable ha pagat encara per aquest col·lapse econòmic. Els errors dels banquers equivocats i egoistes i dels polítics il·lusos que s'han casat amb aquests monstres de fer diners fàcils encara no han pagat els seus pecats. En canvi sí que ho estem pagant, i ho continuarem fent, el poble amb els nostres impostos. Com sempre...

**MÀXIM PUJADÉ
I MUMBARDÓ**

LA BÚSTIA

Algunas de las cosas que no comprendo

No entiendo por qué la "carretera fonda", a la altura del desvío hacia el cementerio y la playa, está cortada (con una cadena), lo cual no permite que puedan circular los coches e imposibilita el ir hasta la playa por una carretera con un paisaje distinto.

No entiendo por qué las calles Mossén Cinto Verdaguer, Jaume Casanovas y Ferran Puig (tres calles seguidas) tienen la misma dirección, hacia la plaza del Ayuntamiento (de la Vila), y que para ir hacia el sur, se tenga que ir por la calle Centre o por la calle Penedés, la que está detrás del antiguo campo de fútbol del Fondo d'en Peixo, lo que hace que las calles Centro, Gaiter del Llobregat y Santiago Rusiñol sufran un gran aumento de vehículos circulando.

Teniendo cerrada la calle Jaume Casanovas en la Plaza de la Vila, para que no entren vehículos, se podría dejar esta calle como estaba antes, es decir dirección sur, y las calles Rigual y Eusebi Soler también como estaban antes, al revés de como están ahora, con lo cual la circulación en esta parte del casco antiguo mejoraría de como está ahora.

No entiendo por qué, en la época de gran crisis económica actual, los ex-presidentes Sres. Pujol, Maragall y Montilla tienen un despacho alquilado en una zona muy cara de Barcelona, cuando lo que parece más lógico es que, si es necesario que tengan un despacho, lo tengan en la sede de su partido político, ahorrando dinero en empleados, seguridad, alquileres, teléfonos, calefacción, etc. etc.

No entiendo por qué no se cierran las delegaciones (embajadas) que hay en varios países si, como se ha publicado, sólo el alquiler de la de Nueva York cuesta 330.000 euros anuales y la de París 399.000 euros.

No entiendo por qué, a nivel estatal y según se dice (vox populi) el Senado y las Diputaciones no sirven para nada, y que se mantengan abiertas, pues si se cerrasen se ahorrarían muchísimos euros.

Hay muchas más cosas que no entiendo, pero por limitación de espacio no puedo escribirlas.

Joaquín Hueto Sáinz

L'Associació Musical passarà a la història

Fa poques setmanes es van presentar davant el regidor de Cultura els dimitits membres de l'Associació Musical del Prat, Joan Jordà i Arancha Ramírez. Incomprendiblement –perquè ja no formaven part de la junta– van comunicar al regidor que es trencava el conveni que estava vigent amb la Unió Filharmònica del Prat. Aquestes dues entitats havien aïllat les respectives bandes just ara fa un any. Havien aconseguit –amb l'esforç de músics i director– fer la banda de música més gran que mai hi ha hagut a la història del Prat de Llobregat. Per tota una sèrie de problemes personals d'alguns personatges de la junta de l'Associació, aquesta entitat va decidir trencar una banda. Mai no hi havia hagut més bon ambient en tan ampli grup de músics. La cosa funcionava meravellosament bé: els músics estaven il·lusionats i treballaven amb ganes per un projecte musical i de ciutat força important. Només calia estar al teatre Modern el dia 7 de gener, en el concert solidari que van oferir: tota una mostra de les bones intencions d'aquesta banda, fins i tot més enllà de la música.

Fa uns dies es van fer unes eleccions "democràtiques" i van tornar a guanyar els mateixos. Amb una llista immensa de vots inflats (familiars, conserges i amics) dels quals segur que ni la meitat han pagat la quota i amb una llista llarga d'enganys i falsedats, la junta es va tornar a proclamar guanyadora. Conseqüència d'això: fer fora el director –a qui odien els personatges esmentats més amunt– i els músics de la Filharmònica. Conclusió final: passaran a la història per haver-se carregat la banda més gran que hi ha hagut al Prat. Els músics de la Filharmònica (amb l'afegit d'uns quants més de l'Associació) han tornat al seu local d'assaig, i s'ha perdut una gran oportunitat. He vist moltes coses en la meua vida, però no m'esperava que encara avui al Prat poguessin passar aquestes coses. Sembla que el que va passar al Palau de la Música catalana també es reproduïx a petita escala al magnífic Casal de Cultura, la torre Casugas. Quina llàstima ser tan curt de mires! Quina llàstima no saber construir la història del Prat!

Antònia Puig Bernat

Totes les cartes adreçades a la Bústia del periòdic "Delta" –encara que es publiquin amb inicials– han de portar les dades personals dels seus autors: nom, cognoms, adreça, número de telèfon i número de carnet d'identitat. Així mateix, cal que siguin escrites a doble espai i que no superin les vint-i-cinc línies d'extensió. "Delta" es reserva el dret a escurçar-les. En cap cas es mantindrà correspondència sobre les cartes adreçades i no publicades ni s'atendran trucades telefòniques. Es poden enviar per correu, per fax o a l'adreça electrònica del periòdic "Delta": direccio.periodicdelta@yahoo.es

EL SAFAREIG OFICIAL

T-10, edició VIP

2012 ha començat fent la vida una mica més cara als habitants metropolitans. A sobre que puguen les tarifes dels bitllets d'autobús, en treuen línies, com la 105 -la línia de les hostesses-, que anava a l'aeroport. La situació és més empipant quan pels mitjans cada cop circulen més els sobresous en forma de dietes que se'n treuen un bon grapat d'alcaldes de l'AMB. Entre ells, és clar, hi figura Tejedor, amb una assignació de 27000 euros per assistir a 29 reunions. No està malament, tot i que el nostre alcalde no és ni de bon tros qui encapçala en rànquing. En dos municipis veïns confirmen que l'alcalde destina aquest sobresou a les arqués del partit. Donem per segur que el d'aquí, amb un clar sentit del bé comú, farà el mateix.

Ball de xifres de porta en porta

També fa dies que circula el nou pressupost de l'ajuntament per enguany. Certament, figuren algunes retallades en dietes i locomoció per a alts càrrecs. Però també hi ha exercicis de notable malabarisme. Així, alcaldia es desprèn de 82.000 euros assignats a la oficina d'informació ambiental de la Porta del Delta. L'estalvi és efímer. Unes línies més avall, llegim que Promoció Econòmica i Turisme se'n torna a gastar 108.000 en el mateix servei.



Sin afán recaudatorio

Resulta alentador llegar al apartado de multas de tráfico. La "súper" Teresa Carrasco nos adelantó hace unos meses que el conductor pratense tendía cada vez menos a hacer el cabra, y los presupuestos así lo han reflejado. En 2011 El Prat recaudó 1,35 millones de euros en multas de tráfico, pero para este ejercicio solo prevé 1 millón. La previsión del resto de multas, 70.000 euros, queda igual que hace un año, lo que demuestra que en civismo y respeto por las ordenanzas no se espera gran cosa del pratense.

Bicibox premium

Per contrarrestar tant desgast de carburant, que va cada cop

més carl, hi ha un nou impuls a la pedalada. En aquest cas, es diu Bicibox, una espècie de contenidor gegant instal·lat per tota la ciutat on podem deixar tranquils les bicicletes. Bé, tranquils després de tenir en compte que l'hora et surt a 3 euros amb l'abonament mínim. Sí, molt de pedal i ecologia, però les tarifes van a preu de pàrquing al carrer Aragó de Barcelona.

Bicicletas con sirena

Y la congoja nos inundó cuando llegamos a la partida de gasto en vehículos de la Policía Local. Un enorme -100% figura al lado del concepto. Con tanto bicibox y renovación energética (al parecer también rebajan bastante gasto de luz para invertirlo en

gas), ya nos imaginábamos a los pobres agentes patrullando en motos eléctricas y los castigados en bicicleta. Evidentemente, el porcentaje es una errata, ya que rápidamente comprobamos que la cantidad asignada al parque móvil policial sigue siendo de 80.000 euros.

Consumo excesivo de nieve

Hace poco nos enteramos por la prensa extranjera que se prevé construir una pista de nieve permanente -con un complejísimo sistema de refrigeración- en el Prat de la Marina. Nadie se asuste: son las inmediaciones del mercadillo de la Zona Franca. Lo inquietante es que si esta idea de bombero se lleva a cabo, nadie se sorprenderá cuando dentro de unos años vuelvan a proponer construir una cuarta pista del aeropuerto sobre el mar. Al tiempo.

Aquí no hay marcha

Andan cabreados en el PP después del tijejetazo que el Ayuntamiento le ha metido al trofeo anual de marcha atlética. De los más de 12.000 euros que se destinaban, no quedará ni un céntimo. Hasta una moción de protesta, han presentado los populares. A lo mejor para esta edición estaban pensando en invitar al ex atleta Dani Plaza, con el que Antonio Gallego ha hecho buenas y recientes migas. Si es así, la verdad es que les han fastidiado la fiesta y alguna que otra foto promocional.

LA TIRA de Pere Ventura



“Al Prat manca molta sensibilitat pel patrimoni històric”

JORDI RAMOS Historiador i arqueòleg

JAVIER MARTÍNEZ | Jordi Ramos (1979), historiador i arqueòleg pratenc. Apassionat de tota la història del Prat, especialment la que ens porta un miler d'anys enrere. Autor de multitud d'estudis, part de la seva recent fama popular la deu a Lannarie, un bloc de petites històries locals, tan entretingudes com ben documentades, que l'ha fet guanyar en poc temps prop de 10.000 seguidors.

Com se't va acudir la idea del blog? Va sorgir per la manca de propostes d'història que hi ha al Prat. L'ajuntament i altres entitats tenen la seva línia i la respecto. Però el meu és un anecdotari. Explico petits fets històrics que arriben molt a la gent. I el veure que tenia bastants seguidors m'ha animat a continuar.

Diu que hi ha manca d'estudis històrics? A veure, la història moderna està perfectament estudiada pel Doctor Codina, i la Marga Gómez des de l'arxiu també ha fet una gran feina, però a mí m'agradaria molt més fer una història en profunditat de l'Edat Mitjana. D'aquest Prat més antic, queda molt per estudiar. També m'agradaria que els llocs del Prat es convertissin en espais de memòria i que la gent reconegués la història que hi ha en ells quan passen pel davant.

Situi'ns una mica en aquesta història més antiga. Ara mateix fa 1047 anys de la primera menció del Prat. La referència documental més antiga del Prat diu “in terminio de villa Alcale, prope estanno Lannarie [El Prat]”. Al·calà era el nom musulmà de Sant Boi; “prope estanno Lannarie” (prop de l'estany de la Llana), d'aquí el nom del meu blog. [La Llana és la denominació antiga dels terrenys que conformen l'actual Remolar, entre els termes de Sant Boi, Viladecans i el Prat]. La formació primera del Prat és al Remolar, prop d'on ara és l'aeroport. Era l'únic lloc sobre el qual l'antic Sant Boi tenia interès en no perdre les possessions, perquè la resta eren terres fangoses i impracticables.

Ara que ens situem relativament tan lluny, és per això que al seu bloc afirma que “la població del Prat viu d'esqueues als seus orígens”? Bé, jo miro de no criticar, però sempre he pensat que hi ha molta gent que no sap on són l'Albufera, el Remolar, la Bunyola, o que no en sap res de les masies. Al Prat no tot és nucli urbà. M'agradaria que la gent fos més conscient de com va néixer Sant Cosme, el barri de Sant Jordi o les Palmeres. Hi ha molts barris oblidats per la història.

Parlant de Sant Cosme i dels voltants, recordi'ns què s'en va fer de l'edifici del “Esqueleto”. L'edifici del “Esqueleto” era a l'entrada de Sant Cosme [on ara hi ha Mercadonja] i la seva construcció es va paraitzar perquè tenia set pisos, un més del que permetien les normes. Només es va arribar a fer l'estructura de ciment, i durant anys va ocasionar conflictes perquè va servir de refugi per a drogoaddictes. El que més m'agrada d'aquesta història és que serveix per explicar la història de l'urbanisme i l'edificació a partir dels anys seixanta. Fent una passejada des de plaça Catalunya fins el barri de Sant Jordi es pot explicar molt d'urbanisme. Acostumats als blocs del Prat, de com a molt quatre o cinc pisos, el del “Esqueleto” va impactar molt. De tota manera, sempre he pensat que la riquesa del Prat és el territori mateix. M'agradaria, en comptes de tenir només un bloc, fer sortides i explicar la història in situ.

Creu que tindria èxit? Hi ha hagut activitats amb molt d'èxit. Un exemple és El Prat Ocult, a la darrera Festa Major. Aquesta és la línia que s'ha de seguir. També va funcionar la passejada per la història anarquista del Prat, que vaig organitzar amb en Joan Montblanc.

Es bo que hi hagi moltes versions d'una mateixa història? La professió d'historiador està molt trepitjada. Qualsevol pot fer un bloc com el meu. Però hi ha molt d'intrusisme. És



bo donar llum a altres veus, però al Prat hi ha molts estudis que no estan ben fets. I reprendre aquests temes suposa desbancar el treball d'un altre, és incòmode. L'altre problema de la història és que està molt polititzada. El camí sempre han de ser les fonts i el rigor, però la història del Prat no necessita egos ni reconeixements individuals. El reconeixement a un article que t'ha costat mesos de treball dura com a molt el dia de la presentació. I d'altra banda, la història del Prat també té el problema que els historiadors, i m'incloc, compartim molt poc els estudis amb el públic.

Què en pensa de la recuperació de la memòria històrica? És quelcom que s'ha posat de moda. Avui dia moltes coses passen per ser memòria històrica. I aquí el paper de l'historiador és clau per poder contradir, confirmar o desmentir els fets. En aquest cas el problema és que t'enfrontes amb sentiments i prejudicis de la gent. La memòria és molt sensible i problemàtica. En tot cas, l'historiador s'ha de desvincular políticament dels fets.

Què en pensa dels estudis sobre la repressió franquista al Prat? Doncs, ja que es torna a parlar molt del tema, seria un moment idoni per treure'ls. S'ha recopilat molta informació, però és veritat que mai no s'ha donat el pas de presentar els estudis. I tinc clar que quan es presentin poden ferir sensibilitats.

Parlem d'una sensibilitat pratenca molt menys dramàtica. Què hi ha de veritat sobre el potablava? Galls potablava hi ha fins i tot al País Basc. Però el que hem de reconèixer com a nostre és el que va néixer als camps de pagesos del Prat a l'Edat Mitjana. I aquesta sí que està documentada com una

raça que ponien molts ous, fins i tot l'església establí un impost especial i se li havien d'entregar part dels ous que es collien.

Pel que explica a les seves històries, veig que la fama broncaire que algú encara ens atribueix, té un origen cert. És que el Remolar era un territori molt preuat. Ja al segle XVI, Miquel de Torrelles va col·locar artilleria apuntant als senyors feudals de Gavà que volien fer-se amb aquests terrenys. I més recentment, a inicis del segle XX, ningú no diria que allà [prop de la caserna militar] volien fer una fira nàutica, assecant i fondejant la zona de l'estany i fent una espècie de port esportiu.

Hem tingut poca consciència de conservar el patrimoni? Sí. I encara sort que tenim el catàleg de patrimoni, que dóna protecció legal als edificis. El que no pot ser és que el catàleg quedi com als seus inicis, al 2004. És una llàstima que no es fes abans de 2001, perquè aquell any va ser un abans i un després pel que fa a la tercera pista o l'ampliació del port. Qualsevol persona pot presentar propostes d'edificis o indrets per a ser inclosos al catàleg del patrimoni, i la comissió política de l'ajuntament està obligada a estudiar i resoldre totes les propostes. Hi hauria d'haver més propostes per part de la gent.



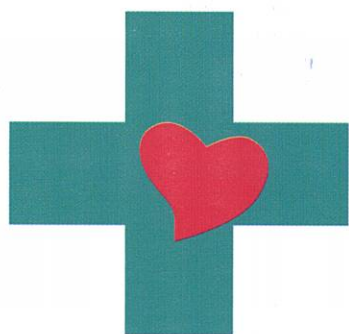
Què en pensa de la Ricarda? Ha estat una part de la nostra història que s'hauria d'explicar molt bé. De cara a un ús futur, no hauria de convertir-se en un parc lúdic sense relació amb el territori. Falta estudiar i explicar en profunditat el model que va suposar aquesta granja. El que no pot ser és que hi hagi especialistes de fora que estudiïn aquests edificis i els ciutadans no sàpiguen res de la seva història. Ni pot ser que la Telegrafia sigui una gran desconeguda quan és un edifici d'en Puig i Cadafalch. Hi ha molt desconeixement. Per això, quan Aena va decidir enderrocar la Ricarda i reconstruir-la per l'ampliació de l'aeroport, molt poca gent es va aixecar en contra.

Fa extensible tot això a l'Artesà? Si la gent vol respectar l'Artesà, ha de proposar una

“La memòria històrica té prejudicis i és sensible; sempre ha d'haver-hi un historiador que confirmi o desmenteixi els fets”

modificació al catàleg, i la comissió de patrimoni de l'ajuntament ha de valorar i arribar a una conclusió raonada amb una base legal. Tenim també Cal Monjo, una de les masies més antigues documentades al Prat. Doncs, si creus que alguna part important s'està perdent, has de fer la teva proposta a la comissió. En general, al Prat manca molta sensibilitat pel patrimoni. Agafen el molí d'arròs de ca l'Arana i el fiquen en una nau industrial prop de l'estació. I, per cert, quan la nova estació tiri endavant i aquelles naus vagin fora, a sota hi trobarem fonaments importants de cal Peixo. Allò s'hauria de marcar i respectar.

Quin és el fet històric que vostè considera decisiu en la història del Prat? Si molts propietaris barcelonins no haguessin defensat al segle XVI la independència parroquial, avui dia no seríem independents ni de Sant Boi ni de l'Hospitalet. •



C M M
CENTRE MÈDIC

*El millor
servei mèdic
al seu costat*

Telèfon **93 479 16 90**

Horari de visites concertades i d'urgències de 8 a 20 hores.
Concertat amb mútues asseguradores i laborals

ESPECIALITATS

Medicina General, Traumatologia, Ginecologia,
Pediatría, Dermatologia, ...fins a 20 especialitats.

SERVEIS

Anàlisis clínics, Fisioteràpia, Radiologia,
ecografies i mamografies

C. Ignasi Iglesias, 81-83 • El Prat de Llobregat



Preparats pel pitjor

L'ajuntament rebaixa en 3 milions el seu pressupost i prioritza els serveis socials davant els efectes de la crisi

SERGI OLIVERA | Un milió i mig en alcaldia, serveis centrals i economia, 600.000 en urbanisme, mobilitat i medi ambient, 200.000 en espais i projectes urbans, més de mig milió d'euros en cultura, joventut i ciutadania, 300.000 en esports i uns 400.000 entre seguretat ciutadana i manteniment i serveis urbans. En plena voràgine de control de la despesa pública, aquest és el saldo de retallades del nostre ajuntament en plena, que compensat amb els preconitzats augments en acció social (promoció i serveis) amb 400.000 euros i els no tant publicitats 200.000 en promoció econòmica, deixen una baixada de prop de 3 milions pel que fa al pressupost de l'any passat (sense comptar les empreses municipals). En definitiva, preparar-se per assistir cada cop més ciutadans empobrits i intentar combatre l'atur.

Menys en personal

Si fem una mica de submarinisme en el mar de xifres que representa un pressupost de prop de 74 milions d'euros (tornem a números del 2009 després del rècord de l'any passat amb quasi 77), trobem que les partides més retallades a nivell general han estat les retribucions de personal. Hi ha un descens de les xifres destinades als recursos humans en força regidories i quan trobem un augment considerable és degut a la reordenació o nova creació d'algun departament com és el cas del de llicències d'obres (que puja un 111,4%) o a la regidoria de Dona (on l'augment és del 491,8%). Una altra tònica general que es dona en tots els sectors de govern municipal és una reducció de la despesa en manteniment i reparació de les seves dependències i immobles, i també un descens en dietes i locomoció pels diferents òrgans de govern.

Esforç social

Resignats davant un context de crisis irresoluble amb nul·les perspectives de millora, el pressupost municipal es decanta cap

	2011 (€)	2012 (€)	Variació %	MOVIMENTS DESTACABLES
ALCALDIA				
-14,4%	Total despeses 2.009.385	1.720.995	-14,4%	Retribucions personal: Gabinet Alcaldia +18%. Secretaria gral. Alcaldia +21%. Premsa -26%. Supressió total: comunicació de territori (-121.680 €).
	Total personal 800.633	801.995	+0,2%	
	Rest a despesa 1.208.752	919.000	-24,0%	
COORDINACIÓ, SERVEIS CENTRALS I ECONOMIA				
-6,0%	Total personal 5.276.317	4.774.556	-9,5%	Retribucions personal: Serveis centrals i Economia -26%. Nova retribució: 32.800 € a personal de grups polítics. Reducció -88%: aportació a la comunitat de municipis Plana del Galet (passa de 297.000 a 35.000 €). Supressió total: -400.000 € aplicant la llei de déficit pressupostari.
	Rest a despesa 13.101.988	12.492.182	-4,7%	
	Total despeses 18.378.305	17.266.738	-6,0%	
ESPAI PÚBLIC I PROJECTES URBANS				
-20,6%	Total personal 958.496	758.924	-20,8%	Retribucions personal: -24%
	Rest a despesa 9.000	9.000	0,0%	
	Total despeses 967.496	767.924	-20,6%	
URBANISME, MOBILITAT I MEDI AMBIENT				
-15,9%	Total personal 2.374.768	2.114.011	-11,0%	Retribucions personal: Urbanisme i Territori -45%. Desenvolupament territorial -23%. Duplicuen (+111%) les retribucions del personal dedicat a llicències d'obres. Supressió de 91.000€ en estudis tècnics de medi ambient, inspecció industrial i lloguers al medi natural.
	Rest a despesa 1.552.236	1.189.071	-23,4%	
	Total despeses 3.927.004	3.303.082	-15,9%	
PROMOCIÓ ECONÒMICA, COMERÇ I TURISME				
+4,4%	Total personal 1.271.450	1.295.372	+1,9%	Retribucions personal: partida nova de 92.000€ per a personal de plans d'ocupació. Recursos/materials formació: 52.000€ (+36%). Serveis externs de formació/ocupació: 99.000€ (+19%).
	Rest a despesa 930.722	1.004.000	+7,9%	
	Total despeses 2.202.172	2.299.372	+4,4%	
CULTURA				
-6,3%	Total personal 1.276.251	1.314.709	+3,0%	Retribucions personal: Eventuals -49%. Festa Major: 260.000 € (-16,1%). Supressió total: -20.000 € difusió agenda cultural. Altres reduccions: Projecte intervenció Sant Cosme -90% (queda en 1000 €). Subvenció aniversari entitats -61% (queda en 5000€).
	Rest a despesa 3.516.629	3.175.778	-9,7%	
	Total despeses 4.792.880	4.490.487	-6,3%	
JOVENTUT				
-8,6%	Total personal 162.755	124.120	-23,7%	Retallada de subvencions: Entitats juvenils -44% (queda en 5000€). Entitats de lleure -21% (queda en 51.450€).
	Rest a despesa 269.237	270.697	+0,5%	
	Total despeses 431.992	394.817	-8,6%	
EDUCACIÓ				
+1,5%	Total personal 1.345.633	1.408.730	+4,7%	Duplicuen ajuts llibres de text: de 6000 a 12.000€. Augment: Escoles bressol +24%. Reducció: Activitats formació pares i mares -64%. Serveis escoles Sant Cosme -30%.
	Rest a despesa 4.362.913	4.383.741	+0,5%	
	Total despeses 5.708.546	5.792.471	+1,5%	
CIUTADANIA				
-28,5%	Total personal 806.021	538.836	-33,1%	Reducció -200.000 € en el Pla d'Actuació Sant Cosme. Augment 80% en serveis a la immigració (de 20.000 a 36.000€).
	Rest a despesa 378.860	307.811	-18,8%	
	Total despeses 1.184.881	846.647	-28,5%	
SERVEIS SOCIALS				
+4,2%	Total personal 2.854.883	2.870.615	+0,6%	Retribucions personal: Nova direcció d'àrea +100%. Rest a +42%. Augments: Atenció Primària (+99%, es duplica). Contractació per a llei dependència +36%. Ajut a Càritas +19%. Creu Roja +100%. Supressió: ajuts a fundació Domicília.
	Rest a despesa 2.216.139	2.415.696	+9,0%	
	Total despeses 5.071.022	5.286.311	+4,2%	
DONA, PROMOCIÓ SOCIAL I GENT GRAN				
+18,0%	Total personal 86.839	300.520	246,1%	Retribucions personal: +490%. Supressió de 19.000€ en treballs tècnics i lloguer d'hortos lúdics. Reducció -82% en publicitat.
	Rest a despesa 757.835	695.887	-8,2%	
	Total despeses 844.674	996.407	+18,0%	
ESPORTS				
-4,8%	Total personal 1.695.701	1.555.489	-8,3%	+140% en despeses de direcció d'àrea. Supressió: Activitats esportives al CEM Fondo d'en Peixó (-28.000€). Estudis tècnics (-13000€). Trofeu marxa Ciutat del Prat (-12.500€). Nous convenis amb atletisme Pratenc AA (+47.000€) i futbol Juventud Prat (+12.000€). Augment: Cursa Popular (+33%, queda en 18.000€). CM Vela (+166%, queda en 80.000€)
	Rest a despesa 5.443.547	5.237.988	-3,8%	
	Total despeses 7.139.248	6.793.477	-4,8%	
SALUT PÚBLICA I CONSUM				
-0,8%	Total personal 638.592	674.951	5,7%	Nou ajut a Creu Roja (+18.000€). Seguretat alimentària +233% (queda en 10.000€)
	Rest a despesa 518.930	473.689	-8,7%	
	Total despeses 1.157.522	1.148.640	-0,8%	
MANTENIMENT I SERVEIS URBANS				
-1,8%	Total personal 2.681.976	2.465.967	-8,1%	Reducció: manteniment via pública -21%. Material tècnic, brigada -20%. Augment: combustible vehicles +54%
	Rest a despesa 12.892.521	12.826.289	-0,5%	
	Total despeses 15.574.497	15.292.256	-1,8%	
SEGURETAT CIUTADANA				
-1,4%	Total personal 6.766.895	6.640.336	-1,9%	Augment: combustible Policia Local +68%. Supressió: personal Protecció Civil (-47.000€)
	Rest a despesa 632.972	655.516	3,6%	
	Total despeses 7.399.867	7.295.852	-1,4%	

	2011	2012	% variació	
-4,1%	Total personal	28.952.210	27.639.131	-4,5%
	Rest a despesa	50.344.356	48.436.345	-3,8%
	Total despeses	79.296.566	76.075.476	-4,1%

a una acció social enfocada a augmentar els mecanismes d'ajuda als més desfavorits. A nivell de serveis socials augmenta la partida de personal en contrast amb l'atenció primària i l'atenció a la gent gran

on s'observa una petita davallada. Destaca la pujada de la dotació econòmica per a entitats com Càritas i Creu Roja, senyal que l'administració necessita ajuda per donar resposta a l'empobriment de cada

cop més gent. En canvi, es deixen de banda alguns experiments com la col·laboració amb la fundació Domicilia o transferències a projectes del consell comarcal en matèria d'ajut a infants i adolescents en risc d'exclusió, que han vist eliminada o reduïda la seva partida. D'altra banda, es preveu una aposta econòmica pels habitatges transitoris, serveis de dependència i activitats de lleure.

Més per l'ocupació, menys pel comerç i turisme

Promoció Econòmica segueix la línia general de reducció de despesa en personal, però en el cas dels Plans d'Ocupació s'observa un increment de 93.000 euros que dona èmfasi a la prioritat del sector: combatre un atur del 16,1% amb 5.483 aturats a finals de 2011. També hi ha un increment del subministrament i en la contractació de serveis en plans de formació i ocupació que fan pensar en una focalització més concreta en aquests àmbit de servei. Perquè si mirem les partides destinades a comerç i emprenedors, les xifres s'han vist reduïdes amb respecte l'any passat amb, per exemple, una reducció de 12.000 euros en matèria de dinamització del comerç i de 9.000 en despeses sobre activitats econòmiques, amb el nou departament de Turisme inclòs, que no ha entrat al 2012 amb gaire bon peu. •



El PP vol restablir el Gran Premi de Marxa Ciutat del Prat

La supressió del Gran Premi de Marxa Ciutat del Prat ha molestat el Partit Popular d'El Prat, que durant la sessió plenària del mes de gener va demanar que l'ajuntament segueixi "aportant els mitjans necessaris per a la continuïtat" d'aquest guardó". La polèmica neix del mal moment econòmic del Pratenc Associació d'Atletisme: l'empresa patrocinadora del club ja no pot continuar fent front a la col·laboració econòmica que sustentava els pressupostos de l'entitat. Davant aquesta situació, l'ajuntament s'ha

compromès a redistribuir les subvencions destinades a aquest esport, i signarà un conveni de col·laboració amb el Pratenc Associació d'Atletisme. Aquest nou acord està supeditat "a la no celebració en ruta de la 37a. Edició del Gran Premi de Marxa Ciutat del Prat", segons la moció del PP. "D'aquesta manera la nostra ciutat perd l'ocasió de seguir sent protagonista en la marxa atlètica a nivell nacional i aparem també una bona oportunitat de promoció de la ciutat vinculada a l'esport a primer nivell". •

LA CONTRACRÒNICA SERGI OLIVERA

Calculadores

El debat de pressupostos és farragós pel ball de números amb els que en solen obsequiar els benivolguts regidors municipals, però hem de reconèixer que és un dels plens de on es veuen les diferents idees de Prat que hi ha al consistori, i és més normal que volin retrets i acusacions. Deu ser una jornada molt esperada pels partits de l'oposició perquè tenen l'excusa perfecta per volar pels aires armats amb calculadores a la mà tota la planificació de l'equip de govern per l'any entrant. Pels partits de govern, en canvi, cal agafar l'escut i l'armadura i, si es pot, contraatacar.

Especialment inspirat es mostrava Jordi Gili (CIU) quan es va referir a la nova però encara no estrenada, o inacabada com més els hi agradi, granja de La Ricarda com "la segona joia de la corona del seu pontificat". Bonica metàfora que va dibuixar somriures, inclús en alguns Pontifex Maximus. No li mancava raó tenint en compte que no s'esmenta res del flamant edifici en el nou pressupost... Serà la nova Ricarda el nostre particular Aeroport de Castelló? O potser per això ja tenim l'antiga Terminal, ara T-2... "Sort que nosaltres no hem pagat quasi res, ho paga AENA", es defensava Duarte des dels seients d'ICV.

Per part del PP va ser Rafael Grande l'encarregat de fer de portaveu. En principi va anunciar que no serien bel·ligerants i al final el seu grup polític va votar a favor dels pressupostos. Ningú ho hagués dit si només arriben a escoltar la part del mig, perquè el discurs va ser per moments força dur, sobretot contra l'àrea de Promoció Econòmica: "es promoció que no promociona, solo lo dice, me-

nos folletos y propaganda y más promoción". D'aquesta manera va acabar escalfant al sempre fred José Garcia (PSC): "dius que no fem res però ho desconeixes profundament. Amb els nostres propis recursos portem a terme els programes de formació pels quals es destinen 150.000 euros. Si vols pots venir i te'ls presentem", s'oferia irònicament.

Els populars encara tenien l'espina de quan s'oposaven al Cèntric i se'ls acusava de no ser gaire amics de les biblioteques: "han rebajado un 33% el presupuesto para el fomento de la lectura, y luego somos nosotros a los que no les gustan los libros". La tenien ben guardada sí, i la tornaven en forma de dard precís. Fins i tot li va servir a Grande per enllaçar una altra crítica: "No entendemos porque se destinan sólo 4.000 euros para inmigración, que es menos de la mitad de lo que le dan als Amics de l'Art... y ahora dirán que no nos gusta el arte". És curiós que no sabem si els agrada o no l'art però sí és clar que a alguns dirigents del PP que governen no gaire lluny del Prat sí que no els hi agrada gaire la immigració.

I com no podia faltar, en aquest ple de pressupostos també vam tenir un altre inoblidable moment Blackberry (demanem des de ja que si el fabricant de mòbils ens vol patrocinar la secció ho agraiem profundament). I és que durant la sessió s'anunciaven les carteres del govern Rajoy i els aparells amb Wi-Fi van tornar a causar furor. Gallego i Tejedor es van emocionar per moments fent-la petar en veu alta sobre els nous ministres: saltava la notícia i l'alcalde es mostrava content amb Montoro a Administracions Públiques: "aquest és el de la llei d'hisendes locals, m'agrada". "Sí y el de los cinco millones de empleos", va apuntar Gallego. Donant un toc surrealista final, el professor Gili va acabar posant nota. Tot just a l'abstenir-se es va atrevir: "si fos una nota posaria un quatre i mig". Tejedor es va comprometre a recuperar l'assignatura a Setmana Santa.



La Festa-Fira del Cooperativisme s'ha convertit en una cita tradicional per a aquestes organitzacions. En l'Any Internacional de les Cooperatives, la COV fa 50 anys

L'ajuntament alaba la tasca de les cooperatives

N.M. | El ple municipal ha reconegut "la valuosa contribució de les cooperatives a les persones i al seu entorn", en una moció de suport a aquestes organitzacions que es va aprovar durant la sessió del mes de gener, amb motiu de l'Any Internacional de les Cooperatives, que es celebra aquest 2012. L'ajuntament va manifestar "la contribució d'aquestes empreses al desenvolupament social i econòmic" i es va comprometre a "impulsar la formació i el creixement de les cooperatives". El document recull algunes dades sobre el món del cooperativisme: Catalunya compta amb més de 4.807 cooperatives que, conjuntament, aporten el 4'5% al PIB català. "Les cooperatives són generadores d'ocupació i, en el període més sever de la crisi econòmica actual, entre 2008 i 2011, l'empresa cooperativa ha perdut el 33% menys de llocs de treball que el conjunt de l'economia catalana". La moció lloa l'activitat democràtica de les cooperatives, "que promouen ocupació estable i de qua-

litat, la responsabilitat social, l'arrelament al territori i la màxima implicació en el desenvolupament econòmic i social".

Programa d'actes de la COV

La moció s'emmarca en el context del 50 aniversari de la Cooperativa Obrera de Vivienda d'El Prat, que ha preparat un programa d'activitats durant aquest 2012 per celebrar-ho. El 21 de gener presenten al teatre Modern el calendari festiu, que consta de xerrades, ponències, exposicions, concerts de música i la Setmana de l'Economia Cooperativa i Social d'El Prat, que s'organitza el mes de maig i on tindrà lloc la tradicional Festa-Fira del Cooperativisme. Cooperativa Obrera de Vivienda està considerada una de les empreses d'economia social més importants de Catalunya. Per aquest motiu, la Generalitat va designar El Prat com a Territori d'Excel·lència per a l'economia cooperativa. •

Oposició no bel·ligerant

SERGI OLIVERA | Els convergents es van abstenir, en la seva línia preferida, i el PP va votar a favor de la taula de despeses de l'ajuntament per aquest 2012. Sentint els discursos dels portaveus, però, s'interpreta que el seu vot no és contrari perquè entenen que presupostar en temps com els que estem vivint no deu ser gaire fàcil. Mentre Duarte (ICV) i Garcia (PSC) s'excusaven en les dificultats del moment i el discurs de "es fa el que es pot" i es reservaven el bastió d'haver prioritzat els serveis socials per sobre de tot, els dos grups opositors van mostrar un important ventall de crítiques. Gili (CIU) va parlar d'un pressupost de "pur tràmit que no posa accent en la promoció i empremoria econòmica". El portaveu convergent va mostrar-se a favor d'aprimar més l'administració municipal. Grande (PP) va demanar que els gestos d'austeritat "siguin l'inici d'una nova tendència" però els va titllar "d'obligats més que voluntaris". Per al portaveu popular, "la potència econòmica que té El Prat amb l'IBI especial de Port i Aeroport no és visible per als ciutadans". Duarte va dir que gràcies a aquest impost es poden finançar inversions amb recursos propis sense ajuts externs i va recordar que la Generalitat "ens deu 20 milions". •

CIU demana replantejar la Fira Avícola

S.O. | El portaveu convergent Jordi Gili va demanar un replantejament de la Fira Avícola per a properes edicions, ja que segons va dir "no estem traient tot el profit que podem, hi ha molt poc comerç local, si a la mostra comercial li traiem els estands institucionals i locals, els productes que es venen són de fora, aquesta és la finalitat que té la fira amb els diners que costa?". Des de l'equip de govern van recollir el guant per dialogar sobre la qüestió. •

Ho tenim tot per la comoditat i benestar del teu gos

Can Xiu-Xiu

Boutique Centre
Saló de Bellesa - SPA
Perruqueria i Estilisme

Can Xiu-Xiu us ofereix un servei exclusiu d'SPA

Carrer Joan Maragall, nº 52 • El Prat de Llobregat • Telèfon. 93 478 20 24 • canxiuxiu@hotmail.com

El PSC abre nueva etapa con Cecilio Limiñana como primer secretario

José García no se presenta a la reelección como máximo responsable del partido

N. MACÍAS | Recuperar la acción política y abrir el partido a la ciudadanía. Esos son dos de los objetivos que se ha marcado Cecilio Limiñana, nuevo Primer Secretario de la agrupación del PSC en El Prat, que fue elegido para el cargo en asamblea extraordinaria el 17 de enero, tras la decisión de José García de no presentarse a la reelección. Limiñana, que también es Secretario General de la FSP de UGT en el Baix Llobregat, manifestó su voluntad de trabajar “desde la proximidad, para afirmar nuestra identidad, mejorar la democracia interna y adaptar el partido a las nuevas realidades sociales”. El nuevo responsable del PSC local explicó que, antes de presentar su candidatura, se había reunido con una cincuentena de militantes para explicarles su proyecto y pedirles “apoyo y ayuda”. Limiñana presentó también su propuesta de Comisión Ejecutiva, “es la alineación que propongo para salir al campo: hay elementos de renovación y también más juventud”.

En el discurso para hacer balance de su

gestión, José García entonó el mea culpa, al asegurar que la formación socialista “se ha debilitado porque no hemos sido capaces como organización de crear espacios de relación o participación con los ciudadanos”. También se mostró autocrítico con la manera de gestionar la acción de gobierno, “que no se ha sabido desligar de la acción política desde la agrupación: hemos perdido presencia como partido”. El político hizo un llamamiento para “ponernos en valor y definirnos respecto a nuestros socios de gobierno en el ayuntamiento”. García recordó que, tras las pasadas elecciones municipales, “donde perdimos representación”, habló de “tomar decisiones de futuro”. Decidió no presentarse a la reelección “para abrir una nueva etapa y dar paso a nuevas formas de hacer política: hay que conectar con la gente y recobrar la confianza perdida”. Cambiar una cara “no es suficiente, pero es un primer paso”, dijo García, que agradeció a sus compañeros “el compromiso demostrado y



Cecilio Limiñana, nuevo Primer Secretario del PSC, durante el discurso de su elección en el cargo

las facilidades que me habéis dado durante todos estos años”. En el turno de palabra de la militancia, algunas voces críticas se alzaron para pedir, entre otras cosas, más transparencia en los procesos asamblearios o nuevas formas de relación con los militantes. •

La nueva Comisión Ejecutiva del PSC

Viceprimer Secretario: Juan Pedro Pérez • Secretario de Organización: José Luis Olivera • Secretaria de Políticas Sociales y Coordinadora de Políticas Sectoriales: Ana Fernández • Secretaria de Movimiento Ciudadano: Ana Represa • Secretaria de Igualdad: Josefa Cano • Secretaria de Política Educativa: M^a Carmen Sánchez • Secretario de Política Sindical: Óscar Griño • Secretaria de Formación: Marta Villanueva • Secretario de Comunicación: Joan Portals

Labores de invierno

Pasadas las Navidades, después de utilizar nuestro tiempo en cocinar, comprar regalos y disfrutar con nuestras familias, nos toca dedicar más tiempo a nuestras plantas. Es el momento de realizar trasplantes a toda la planta de exterior, como en otras ocasiones hay que tener muy en cuenta las diferentes variedades para utilizar las tierras adecuadas, como rododendros, azaleas, gardenias u hortensias, que necesitarán tierra de castaño, los ciclámenes, primulas y pensamientos, una tierra universal desparasitada y abonada. Para los bonsáis una tierra especial, igual que para los cactus.

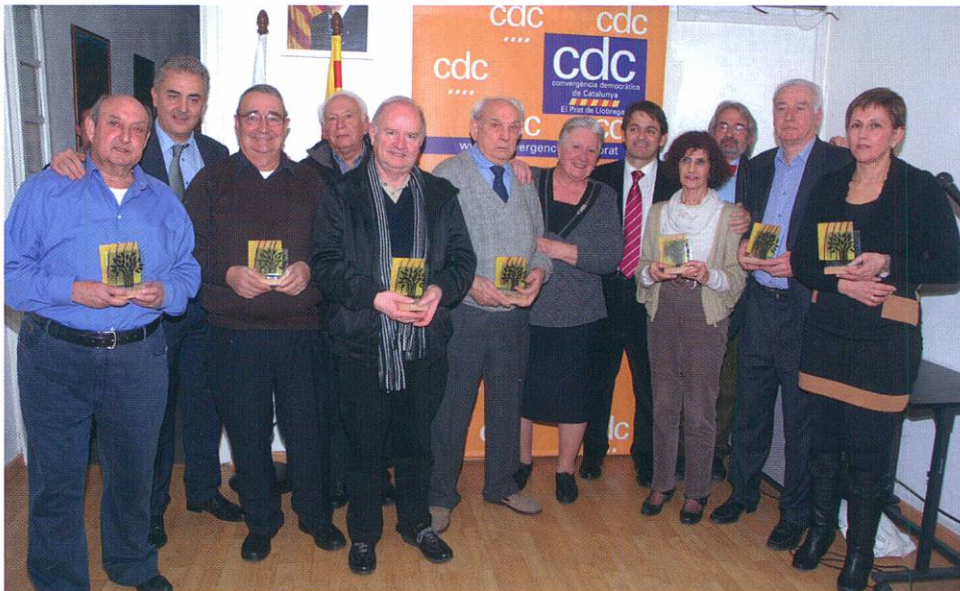
Una buena poda a todo el arbolado y arbustos los hará mejorar en espera de la primavera; nunca hay que

tener miedo a la poda, esta logra rejuvenecer las plantas. En nuestras casas también debemos notar el “Año Nuevo, decoración nueva”: en el rincón del que ya hemos quitado el árbol de Navidad, que ocupaba un buen espacio, podemos colocar una gran planta como areca, kentia, ficus o schefflera, entre otras. Si no hay un exceso de luz, un centro artificial alto. No olvidemos que cuando tenemos una buena calidad de flor, siempre se puede cambiar su imagen sin gastar mucho dinero, en Van Gogh puedes traer tus arreglos y, con un poco de material, conseguir un centro que ¡parecerá nuevo!

14 de febrero, día de los enamorados
No se nos debe olvidar que antes de la próxima edición

de DELTA nos llega un día en que las parejas quieren tener un detalle. Un ramo de flores o una bonita planta para ellas, y para ellos un bonsái o una planta que sepamos que a nuestros “chicos” apasionados por la jardinería les gusta. Lo más idóneo es encargarlo todo con tiempo para poderlo conseguir, puesto que los bonsáis, por ejemplo, existen en montones de variedades y precios; tenemos que pensar si los colocarán en interior o exterior, para interior: ficus, heretias o sageretias; para exterior: olivos, granados enanos y arces son los más habituales. Os espero para que en ese día podáis sorprender a vuestro amor. Feliz Día de los Enamorados.

ASUN ROMERO



Oriol Pujol va lliurar plaques commemoratives a militants històrics de Convergència al Prat

Oriol Pujol, amb els militants de Convergència

N. MACÍAS | “Ni en els millors temps del president Pujol el nostre partit va tenir la musculatura política que té ara”, va assegurar el Secretari General adjunt de Convergència, Oriol Pujol, en la visita nadalenca que va fer a l’agrupació de CDC d’El Prat de Llobregat. Així d’optimista es mostrava el polític nacionalista, tot i reconèixer que aquella mateixa tarda el Govern de la Generalitat havia hagut de prendre més mesures d’estalvi. “Són decisions desagradables, però tenim dificultats de Tresoreria”, va assegurar Pujol. La tradicional

turronada que celebra l’agrupació local va servir per homenatjar a militants històrics d’aquesta formació a El Prat. “Tenim gent molt apassionada pel país que treballa des del voluntariat”, va dir el polític convergent, que va ser l’encarregat de lliurar plaques commemoratives a Ramon Solà, Joan Carrera, Fina Casademunt, Miquel Domènech, Maite Forés, Joan Casas, Josep Ferret i Maria Vicente. A l’acte també van intervenir el president local, Felip-Neri Gordi, i el portaveu de CiU a l’ajuntament, Jordi Gili. •

Antonio Gallego, en la Comisión de Presupuestos del Congreso

D. | El portavoz del PP en el ayuntamiento de El Prat, Antonio Gallego, que renovó su acta de diputado en las elecciones generales del 20N, ha sido nombrado portavoz de la Comisión de Presupuestos del Congreso de los Diputados. •

Es buscarà l’entesa amb l’AFABAIX

D. | Després de les peticions des de PP i CIU sobre la necessitat d’ajudar a l’Associació de Familiars Alzheimer del Baix Llobregat, Rafa Duarte (ICV) va prometre buscar l’enteniment amb l’entitat, que ha vist reduïdes de forma dràstica les subvencions de la Generalitat i entitats bancàries. Maria Rosa Giner, presidenta de l’associació havia expressat el seu malestar en una reunió prèvia al ple amb les entitats pels pocs diners rebuts per part del consistori. Duarte va explicar que no poden “assumir el que altres deixen de pagar, nosaltres sí que posarem la part pactada en el seu dia (5000 €) però mirarem d’entendre’ns per poder solucionar el problema”. Des de l’oposició van criticar que es paguen més diners a altres entitats locals, com 12000 € al Cine Capri, van recordar des del PP.

SEKHMET
 Videncia, tarot, psicología, cursos, tienda de ropa y complementos
 C/ Maurici Vilomara, 9
 Tel. 93 379 24 16
<http://www.websekhmet.com>
sekhmet.nefertum@gmail.com
 Montse Anglada

BOLSOS
Delcar
 Artículos de piel y viaje
 Frederic Soler, 6 • Telf. 93 370 19 53 • EL PRAT DE LLOBREGAT

coral
 societat coral recreativa Lo Llobregat de Les Flors
VINE A CANTAR!
Cant Coral
 Escola de Música
 Classes de Ball
coral 60è Aniversari
 societat coral recreativa Lo Llobregat de Les Flors
 Info: 93 379 41 29 (dilluns i dimarts de 17 a 19h)
 c/ Sant Boi 34 El Prat de Llobregat 08820 Barcelona
coraldelprat@hotmail.com
<http://lolllobregatdelesflors.entitatsdelprat.cat>

JOBLANC
 Neteges industrials tècniques · Servei 24 hores per a comunitats
 • Sifons
 • Desembussos
 • Claveguerams
 • Fosses sèptiques
 • Inundacions pàrquins
 Juan Fco. Mesa GERENTE
Tel. 675 27 52 52



Un ERO amenaça la plantilla de la fundació Rubricatus

Es preveu que la Generalitat rebaixi un 25% la subvenció

SERGI OLIVERA | La Fundació Rubricatus, que contracta persones amb discapacitat, ha presentat un Expedient de Regulació d'Ocupació que afecta als seus 117 treballadors. En principi l'ERO té una afectació en concepte de reducció del 50 % de la jornada laboral de tota la plantilla del Centre Espacial de Treball, donat que la direcció és tem que la Generalitat deixarà de pagar el 75% de les nòmines com fins ara i rebaixarà l'aportació a un 25%.

El sindicat UGT s'ha mostrat contrari a la mesura pel fet que contempla un escenari de recessió econòmica que encara no pateix el Centre i que, en cas que es produís, no afectaria a tots els sectors de treball. En afegit, denuncien que aquest fet tindrà una repercussió negativa en ser-

veis de la Fundació que ara per ara reporten beneficis, com en el cas de la teràpia ocupacional. El sindicat demana un Pla de Viabilitat a Generalitat i Ajuntament que conservi la subvenció del 75% i que garanteixi la formació en cas que l'ERO tiri endavant i fomentar l'increment d'encàrrecs d'iniciativa pública.

Per altra banda, Alba Bou regidora d'ICV i presidenta de la fundació ha justificat l'ERO com a mesura de prevenció davant la possible retallada de la Generalitat. Ha argumentat també que en cas de no tenir feina "els treballadors deixaran de cobrar però es garanteixen plans de formació per a ells dintre de la Fundació". Ara els sindicats tenen dues setmanes per estudiar l'expedient i presentar al·legacions. •

Vueling operarà des del Prat 23 noves rutes que crearan 165 llocs de treball

L'aerolínia Vueling invertirà 325 milions d'euros per a la creació de 23 noves rutes des de l'aeroport de Barcelona-El Prat. L'empresa adquirirà cinc nous avions i crearà 165 llocs de treball (150 de tripulació i 15 per a les oficines, ubicades al Parc de Negocis Mas Blau).

Es preveu que amb aquesta operació, també augmenti en un 5% el volum de negoci -i per tant d'ocupació- dels proveïdors habituals de Vueling en sectors com els serveis a terra o el càtering.

Miquel Hueso, nou cap dels Mossos al Prat

L'inspector Miquel Hueso és el nou cap dels Mossos d'Esquadra del Prat. El seu predecessor, Domènec Faura, és des del 16 de gener el responsable de l'àrea d'instructors de l'Escola de Policia de Catalunya, a Mollet del Vallès.

Àngel García escollit Amic d'El Prat 2011 i Càritas Parroquial entitat mereixedora del Guardó Josep Ma. Vilà i Parellada

Una vegada realitzat el recompte de vots emesos pels socis i sòcies d'Amics d'El Prat en el decurs de la Fira Avícola i Mostra d'Entitats celebrades el proppassat mes de desembre, ha resultat escollit Amic d'El Prat 2011 el dibuixant Àngel García, en reconeixement a la seva trajectòria professional i artística.

Entre les entitats mereixedores del Guardó Josep Ma Vilà i Parellada, creat per Amics d'El Prat en homenatge a qui va ser el President fundador de l'entitat, ha resultat escollida Càritas parroquial, en reconeixement a la tasca que està duent amb la societat més necessitada.

Els guardons seran lliurats, com ja és tradició, en el sopar que cada any organitza Amics d'El Prat durant el mes de setembre coincidint amb l'inici de la Festa Major.

De Repente
TODO FOOD

Premis El Prat Emprèn 2011 a la Millor Idea i Projecte empresarial

Direcció: Bibiano i Encarni

C. Pablo Neruda, 53 • 08820 El Prat de L.

Tel. 93 178 13 27 • www.derepente.es

FINQUES

CODINA

Jaume Casanovas, 99 · 1r · 08820 El Prat de Llobregat · Telèfon 93 378 95 70 · info@codinadvocats.cat · www.codinadvocats.cat

PISOS EN LLOGUER

- PIS DE 130 m² · C. Vallès, 91 · 3er amb ascensor, 1 bany + 1 lavabo, 4 habitacions, Sala estar-menjador, i cuina · Lloguer → 800,00 € al mes
- ÀTIC-ESTUDI DE 40 m² · C. Vallès, 91 · Lloguer → 500,00 € al mes
- PIS AL CARRER IGNASI IGLESIAS, 45 · Primer pis amb ascensor, tres habitacions, balcó i galeria · Lloguer → 700,00 € al mes + 30 € comunitat

PISOS EN VENDA

- A CALAFELL · Vivenda unifamiliar més porció de terreny edificable → Preu a convenir
- C. PAU CASALS · Casa, planta baixa més pis → Preu a convenir
- AVINGUDA VERGE DE MONTSERRAT, 114 → Preu a convenir
- PIS DUPLEX AL C. PAU CASALS · Amb terrassa i plaça de pàrquing → Preu a convenir

LOCALS EN LLOGUER

- C/ CASTELLA n° 5 · OPORTUNITAT · Local de 70 m² PREU REBAIXAT A 350,00 € al mes + IVA – IRPF
- C/ NICOLAS M^a URGOITI n° 36-38 · Local de 300 m² + 100 m² ALTELL 800,00 € al mes + IVA – IRPF
- C/ NARCÍS MONTURIOL n° 8-10 · Local de 190 m² → 1.200,00 € al mes + IVA – IRPF
- C/ JAUME CASANOVAS n° 141 · Cantonada amb C. Barcelona n° 14 Local de 40 m² → 500,00 € al mes + IVA – IRPF
- C/ URGELL n° 38-40 · Local de 700 m². aprox. (es pot dividir en dos) 2.800,00 € al mes + IVA – IRPF
- C/ IGUALADA n° 9 · Local de 52 m² → 500,00 € al mes + IVA – IRPF

LOCALS EN VENDA O EN LLOGUER

- C/ ALEIX AGUILERA GINABREDA, n° 4 (davant de Plaça Noguera) Local de 99 m² + Local de 98 m² (es pot convertir en un sol local)
- C/ IGNASI IGLESIAS (antic restaurant-discoteca) · En lloguer (preu a convenir)
- C/ EMPORDÀ, 88 · Casa a reformar · En venda (preu a convenir)

VENDA DE TERRENY AGRÍCOLA

- TERME MUNICIPAL SANT BOI - LÍMIT EL PRAT 15 mujades, preu a convenir

PARCEL·LA URBANA

- SANT JUST DESVERN Parcel·la urbana de 607 m² · Preu a convenir

LLOGUER DE PLACES DE PÀRQUING

- CARRETERA DE LA BUNYOLA N° 30 - 32 → 90,00 €+IVA
- CARRETERA DE LA BUNYOLA, N° 54-56 → 90,00 €+IVA
- CARRER IGNASI IGLESIAS, N° 45 → 75,00 € (IVA inclòs)

VENDA O LLOGUER DE MASIES

- TERME MUNICIPAL D'EL PRAT DE LLOBREGAT Preu a convenir

VENDA D'EDIFICI

- C/ JAUME CASANOVAS, n° 21 Baixos (Local Comercial) i 2 pisos → Preu a convenir



Papa Noel, con los enfermos de Alzheimer

D. ■ El 23 de diciembre el Centro Alois del Prat, de la Asociación de Familiares de Alzheimer del Baix Llobregat, recibió la inesperada visita de Papá Noel, que quiso desear felices fiestas a los enfermos que acoge este centro de día. Papá Noel fue el encargado de repartir las mantas solidarias confeccionadas

por las voluntarias del “Centre Social Francesc Palau” entre los usuarios de estas dependencias. El acto resultó muy entrañable y festivo, además de brindar momentos emotivos y distendidos para los enfermos y sus familiares, que disfrutaron, de este modo, de un buen anticipo de las fiestas navideñas. •

Els Pastorets van tornar per Nadal

N. MACÍAS ■ “Les novetats d’enguany són a l’infern”, assegura divertida la directora d’Els Pastorets, Ma. Àngels Codina, recordant la funció que l’associació va oferir el passat dia 26 de desembre. I és que les primícies més importants de l’obra van estar entre les brases. “En aquesta edició, els dimoniets eren molt petits. Excepte dos d’ells, cap més no superava els 6 anys. I sempre és més difícil treballar amb nens tan petits!”, explica Codina. A més, els intèrprets dels 7 pecats capitals “destacaven per la seva joventut i la seva passió pel teatre: han posat moltíssim interès en l’obra i ja m’estan insistint per treballar junts en alguna altra funció”. Per problemes logístics, la funció no es va poder representar



Les bèsties de l’infern van destacar per la seva joventut

els dos dies que estava prevista, i es va limitar a la del 26 de desembre. “Per l’any vinent, potser farem canvis, crec que necessitem fer un gir important i renovar la il·lusió dels intèrprets”, assegura la directora. •

ES FA SABER APUNTS SOBRE LA VERSIÓ OFICIAL

Víctimes i lladres Els Mossos d’Esquadra van denunciar deu pratencs per haver simulat ser víctimes de robatoris molt violents. Aquestes suposades víctimes han resultat ser els veritables lladres, ja que la seva intenció no era altra que estafar a les asseguradores. Potser, els quatre agents cívics que van acabar la campanya a mitjans de desembre - la qual ha tingut una durada de sis mesos-, a més d’informar sobre on hem de llençar les deixalles per tal de reciclar, com treure a passejar els animals domèstics o sobre els diferents usos de les platges protegides, per la pròxima campanya hauran d’incloure un apartat d’informació sobre les despeses i les conseqüències que tenen les falses denúncies.

Menys connectats Per altra banda, mentre presumim de poder arribar a quasi qualsevol racó de Catalunya amb els autobusos regulars que parteixen des de l’aeroport, la línia 105 (El Prat-Aeroport) va deixar de funcionar el passat 14 de gener per culpa de les retallades. Segons informa la TMB a la seva web, aquesta línia registra una demanda escassa -uns cent viatgers per dia- i es subvenciona 6,40€ per validació.

400 kilos de bondat Però no tot són males notícies respecte a la crisi. Gràcies al Concert solidari de Reis que van protagonitzar l’Associació Musical i la Unió Filharmònica de El Prat al Teatre Modern, es van recaptar uns 400kg de menjar. L’entrada al concert no era monetària; per gaudir de l’espectacle s’havia de donar un kilo d’aliments. El menjar aconseguit es va entregar a Càritas del Prat perquè a través de la Parròquia de Sant Pere i Sant Pau arribi a persones amb dificultats econòmiques.

ROCÍO NÚÑEZ



BALTASAR

MEDIADORES DE SEGUROS

ASSEGURANCES DE

AUTOMÒBILS · LLAR · COMERÇ · VIDA · JUBILACIÓ · COMUNITATS
MALALTIA · ACCIDENT · EMPRESSES · RESPONSABILITAT CIVIL

OFICINA ÚNICA: Av. Verge de Montserrat, 38 · Telf. 93.370.02.99 · Fax. 93.370.06.06 · El Prat de Ll.
e-mail. baltasar@baltarsseguros.com · www.baltarsseguros.com

HORARIS: Matins de 9 h. a 14. · Tardes de 16 h a 20 h
Excepte divendres; matí de 9 a 14 · Tardes de 16 a 19 h.

25è Aniversari
Gràcies per la vostra confiança



Uns 30 restaurants ofereixen a les seves cartes receptes amb Pota Blava. A la imatge, els cuiners que van participar al Showcooking es fotografien amb l'alcalde.

Un tastet de Fira Avícola

N. MACÍAS | Tancar el cercle: aquest ha estat l'esperit d'aquesta nova edició de la Fira Avícola, que s'ha centrat més que mai en la gastronomia. L'objectiu de la criança dels Pota Blava és que els animals arribin a la taula, ja sigui a través de la venda directa dels pollastres –que fa cada

any l'Associació de Criadors al seu estand -, o gaudint-los a un restaurant. En aquesta edició s'ha volgut posar l'accent en la distribució comercial del pollastre Raça Prat als diferents restaurants de la ciutat, i també a altres locals de la comarca que serveixen aquest plat a la seva carta. El Showcooking ha

estat la gran novetat de la Fira Avícola: diferents restauradors de la ciutat han pogut cuinar en directe les seves receptes amb Pota Blava, a un escenari situat a la Mostra Comercial que disposava de pantalles gegants per poder seguir el procés d'elaboració. Durant l'acte de lliurament dels premis als exemplars de Pota Blava guanyadors de la Fira, Lluís Tejedor va insistir a dir que "sense restauradors, no necessitariem els productors: és una línia de treball que hem d'anar consolidant tot l'any". •



Els avicultors que van guanyar premi per mostrar els millors exemplars de la Raça Prat, amb el seu guardó.

SALUT ANIMAL

Por fin llegó la vacuna contra la leishmania

La leishmaniosis es una enfermedad producida por un parásito microscópico que se transmite por la picadura de un "mosquito" (flebótomos). La enfermedad es muy grave, los síntomas son muy diversos según la afectación de cada animal. Tenemos tratamientos largos y costosos que no curan la enfermedad pero pueden controlarla en muchos casos, pero no siempre funciona.

Vivimos en una zona donde la enfermedad existe y hasta ahora lo único que podíamos hacer era evitar la picadura de ese insecto mediante insecticidas y repelentes. La vacuna significa potenciar la resistencia del sistema inmune del perro frente al parásito.

Pueden vacunarse todos los perros que no tengan enfermedades infecciosas y a partir de los seis meses de edad. Hay una primera fase de vacunación de tres inyecciones a intervalos de tres semanas y luego la revacunación es solo una vez al año.

La prevención es la mejor protección! Consúltalo con tu veterinario!

Ma JESÚS DURO
Veterinària

RANTAMPLAN

Alta
perruqueria
canina

C. Lerida, 72
(esq. Plaza Catalunya)
08820 El Prat de L.
Tel. 93 370 95 54

PERRO DEL MES
DON JAIME Prop. Àngel Pérez



Llevo 11 años cuidando mi melena en Rantamplan

EXCELSIOR JOSEP M. DOMINGO

Acció social al Prat

En moments de crisi com els que estem vivint apareixen reaccions de tota mena. Cal reconèixer que hi ha motius per a tot: per a la indignació, per al pessimisme, per a la reacció coratjosa, per al compromís social i polític, o per a l'evasió desencantada.

Entre les reaccions que em semblen més positives hi ha la de la generositat. Aquest dies de Nadal ho he pogut percebre a bastament. Davant la gran necessitat que viuen moltes persones ha crescut també la pregunta –i què podem fer? –com podem ajudar? I hem vist l'èxit per damunt de totes les previsions del gran recapte de queviures que ha organitzat el Banc dels Aliments, com també en paral·lel l'èxit i el ressò creixent de la marató benèfica que organitza cada any la televisió pública catalana.

Però a més d'aquestes accions de molta envergadura, amb gran projecció pública, amb el suport dels mitjans audiovisuals, hi ha també l'acció petita, individual, el gest d'una família, d'una persona sola. A la parròquia hem estat testimonis de moltes aportacions que han vingut d'aquesta manera. I també de les iniciatives plenes d'inventiva de moltes entitats socials del Prat. La campanya de recollida d'aliments que organitza fa ja molts anys el Col·legi Mare de Déu del Carme; el que també fan altres escoles o empreses del Prat; diversos grups teatrals o musicals que han organitzat actuacions i concerts recollint com a tiquet d'entrada una aportació d'un quilo d'aliments.

Tot això és una manifestació del fons de generositat que hi ha en el cor de tantes persones i de l'esperit solidari amb què trac-

ten d'afrontar les dificultats de la vida que afecta a tanta gent del nostre voltant. Al costat d'aquestes accions de caire més puntual, hi ha també el treball social de llarga durada que diverses entitats d'església realitzen enmig de la nostra ciutat. Són accions fetes en coordinació i col·laboració amb els serveis socials del municipi i amb la participació d'un gran nombre de voluntaris i del concurs experimentat també de professionals del treball social.

Voldria desgranar ara simplement el nom d'aquestes entitats i una breu descripció de les necessitats que cobreixen. En primer lloc l'entitat més antiga, CARITAS, la caritat organitzada de l'església, en base a les parròquies del Prat, com a punt d'acollida de les persones, banc d'aliments, rober, i atenció a diverses problemàtiques de pobresa i exclusió social. Caritas al Prat gestiona també el suport Materno-Infantil i un pis d'acollida per a homes. També el Centre de Promoció Social Francesc Palau impulsat des del 1985 per les germanes carmelites missioneres té una llarga trajectòria i una varietat de programes que abasten infància – reforç escolar – adults, dones: club de lectura, informàtica, Borsa de Treball; arts aplicades, manualitats, modisteria; formació: tallers de conversa, costura, cura de la gent gran. I la tercera entitat, més recent, és SAO-Prat, fruit de la col·laboració de tres congregacions religioses presents a la ciutat: maristes, concepcionistes i teresianes. Primer amb presència a Sant Cosme i al barri de Sant Jordi i ara oberts a tota la ciutat amb accions adreçades a infància: Centre Obert i reforç escolar, Casal d'Estiu i colònies; i diversos projectes cara als joves amb problemàtica escolar i laboral, orientació, formació, inserció en el treball. Això és només una llambregada a una realitat i unes iniciatives que penso que val la pena que siguin conegudes i aprofitades. Hi podem tornar en una altra ocasió.



AUTO BERTRAND



PEUGEOT AL PRAT

Avda. Onze de Setembre, 239-245 · Telèfons: Venda. 93 370 59 61 · Taller. 93 370 39 03



TALLER MULTIMARCA



JOSEFA SARRÀ OLIVA

2n Aniversari · 18/3/1923 - 19/1/2010
Els que t'estimarem no t'oblidarem mai

Oración al Espíritu Santo

Espíritu Santo, Tú que me aclaras todo, que iluminas todos los caminos para que yo alcance mi ideal. Tú que me das el don divino de perdonar y olvidar el mal que me hacen y que en todos los instantes de mi vida estás conmigo, yo quiero en este corto diálogo agradecerte por todo y confirmar una vez más que nunca quiero separarme de Ti, por mayor que sea la ilusión material. Deseo estar contigo y todos mis seres queridos en la gracia de lo perpetuo. Gracias por tu misericordia para conmigo y los míos. (La persona deberá rezar esta oración tres días seguidos sin decir el pedido, dentro de tres días será alcanzada la gracias por más difícil que sea. Publicar en cuanto ser reciba la gracia). Por una gracia especial (M.L.J)



BLANCA EZPONDA I SANFELIU

6è Aniversari (1943 - 2006)
Els que t'estimaren no t'oblidarem mai



SERGI MATEU JIMÉNEZ

Tercer Aniversari (26/5/1955 - 2/2/2009)

A cada segon de les nostres vides pensem en tu. Estàs viu entre nosaltres i així serà sempre. Alguna llàgrimeta se'ns cau de tant en tant, per això, però, són llàgrimes d'alegre nostàlgia.

I el Pol et vol dir que no pateixis pels Pokemon, te'ls està guardant molt bé.

*Un petó ben fort, carinyet, t'estimem
 El Papa, la Mama i el Pol*

VALENTÍ VILÀ BAIGES

5è Aniversari (27-4-1927 / 11-1-2007)
Els "Cors Valents" no t'oblidarem mai.



GUILLERMO PELLISA BENAIGES

11è Aniversari (7-1-2001 / 7-1-2012)
*Mai no t'oblidarem. Sempre t'estimarem.
 La teva esposa, fills, néts i Pere.*



TERESA SÁNCHEZ SÁNCHEZ

Falleció cristianamente el día 30/09/2011
 siendo el día de su nacimiento el 06/01/1927,
 un día tan especial.

*Sus hijas, yerno y nietos la recordaran siempre
 y allí donde esté que nos proteja*

A San Judas Tadeo

(Abogado de los casos difíciles y desesperados)

Reza nueve Avemarías durante nueve días. Pide tres deseos, uno de negocios y dos imposibles. Al noveno día publicar este aviso. Se cumplirá aunque no lo creas. (M.L.J.)



**TANATORI
 EL PRAT DE LLOBREGAT
 Al seu costat**

Amb una única
TRUCADA
 ens ocupem de tot
902 230 238

**SERVEIS
 FUNERARIS
 INTEGRALS**
 TANATORIS · CREMATORIS · CEMENTIRIS

Gonzalo Gómez, la discreta linterna que alumbra el Capri

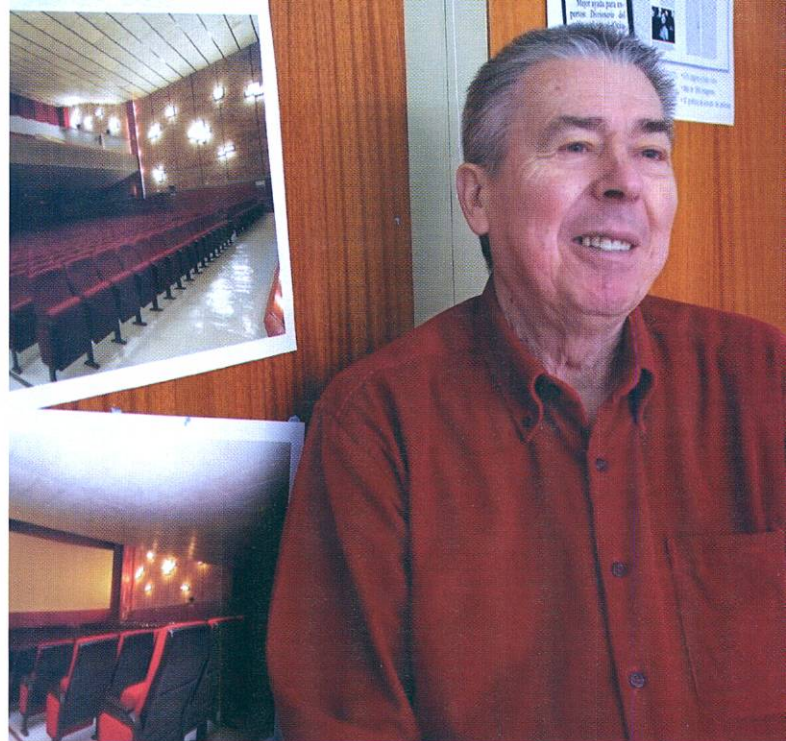
Esta entrevista se hace al asalto, entre función y función del Cine Capri. La interrumpen a menudo los espectadores que salen de la sesión, porque nuestro protagonista acude presto a abrir las puertas en cuanto los más impacientes abandonan la sala. Lo primero es lo primero. Gonzalo Gómez lleva trabajando como acomodador 44 años en el Cine Capri, tantos como la sala lleva abierta.

NEUS MACÍAS | Gonzalo Gómez nació en la población extremeña de Malpartida de Cáceres, hijo de una familia que se dedicaba al campo, aunque se crió en la estación de Arroyo- Malpartida, donde estudió y aprendió el oficio de peluquero. Pero él tenía una obsesión secreta: marcharse a Barcelona, “me hacía mucha ilusión desde que era muy pequeño”. Primero recaló en Madrid, adonde llegó el 6 de septiembre de 1963, recuerda Gonzalo con su prodigiosa memoria. Muy cerca del corazón de Madrid, cerca de la calle Serrano y del estadio Santiago Bernabéu, nuestro protagonista comenzó a ejercer su profesión de peluquero. “Pero allí me sentía encerrado, Madrid no me gustaba”. Así que volvió a Extremadura, y se instaló en Cáceres. Su hermano pequeño había llegado a El Prat con 15 años, y Gonzalo decidió seguirle. Pisó la ciudad el 16 de octubre de 1966, “y lo primero que hice esa tarde, casualidades de la vida, fue ir a ver una película al cine Monmari, porque era domingo”. Sólo una semana más tarde encontró empleo, en la peluquería Carrasco, frente a la actual Fonollosa. En la tintorería de al lado, planchando, trabajaba una chica con la que hizo amistad, Silvia Amat, y que luego se convertiría en su mujer y su compañera de aven-

turas en el Capri durante estos 44 años. Pero su futuro no estaba ligado todavía a la emblemática sala. El 23 de diciembre de 1967 se inauguraba el Cine Capri, que recibió este nombre porque en esa localidad pasaron su luna de miel Fermí Marimon y Ma Carmen Padrosa, los dueños de la sala. Ma Carmen Padrosa, en la taquilla del cine, participa en la conversación con Gonzalo. “Yo estaba buscando acomodadoras para el Capri. Nunca hasta entonces esta función, sólo lo hacían hombres, así que estaba bastante mal visto: ningún padre dejaba que su hija se dedicase a ser acomodadora. Pero yo en Italia lo había visto y me había parecido muy moderno: esas chicas, con sus linternitas, y sus uniformes...”. Los padres de Silvia aceptaron, porque Gonzalo también decidió ayudar a su novia y compartir con ella ese trabajo de fin de semana, que él compaginaba con la peluquería y con un empleo en Terlenka

Una tarea de padres a hijos

Luego llegaron los hijos: Daniel y Araceli. Fue entonces cuando Silvia se retiró a criar a sus hijos, y Gonzalo también tuvo que dejarlo porque en la Terlenka les dijeron que iban



Gonzalo Gómez nació en Malpartida de Cáceres y llegó al Prat para ejercer de peluquero, que era su oficio

a ponerles a turnos de fin de semana. “Al final no lo hicieron, y en 1975 volví al Capri para una sustitución. Nunca pensé que llegaría a estar aquí tantos años”. Durante un tiempo compartió lugar de trabajo con su hijo Daniel, que entre los 16 y los 21 años también fue acomodador del Capri. Ahora, Dani es delegado de Catalunya Ràdio en el País Vasco. Ha visto centenares de películas, a razón de tres o cuatro veces cada una. “Aunque no siempre estás atento a lo que pasa en la pantalla: siempre tienes que estar pendiente por si alguien necesita algo, o hay quien hace ruido”. Entre sus favoritas cita El gran dictador, de Chaplin, y Su Excelencia, de Cantinflas. Saluda por su nombre a muchos espectadores de la sala, incluso hay

quien a la entrada le pregunta si el film de esa tarde merece o no la pena. “Hay clientes fijos que vienen sea la película que sea”. Puede recordar muchas anécdotas, entre ellas, situaciones excepcionales que ha vivido en la sala, “como aquel señor que tenía ataques epilépticos, y siempre se sentaba al lado de la salida de emergencia para que, si le pasaba algo, fuese más fácil que accediese la ambulancia. Así sucedió una vez”. No le importa no disponer de fines de semana libres, “siempre he estado mentalizado, no supone tanto sacrificio”. No quiere acabar la entrevista sin mencionar a la familia Marimon Padrosa. “Ha sido un honor trabajar con ellos estos 44 años: en todo este tiempo no hemos tenido ningún problema”. •



**MARMOLES
CUTILLAS**

**CUINES
BANYS
FAÇANES
ESCALES
PAVIMENTS
DECORACIÓ**

MARBRES, PEDRES I GRANITS

**PENEDÈS, 66
POL. IND. FONDO D'EN PEIXO**

**TELÉFONO: 93 370 15 14 - FAX: 93 370 18 61
08820 EL PRAT DE LLOBREGAT (Barcelona)**

Que sería del Prat si...

ALICIA DURÁN y CARLOS FERNÁNDEZ arquitectos que participarán en la exposición colectiva "Dimensió desconeguda", a partir del 16 de febrero en Torre Muntadas

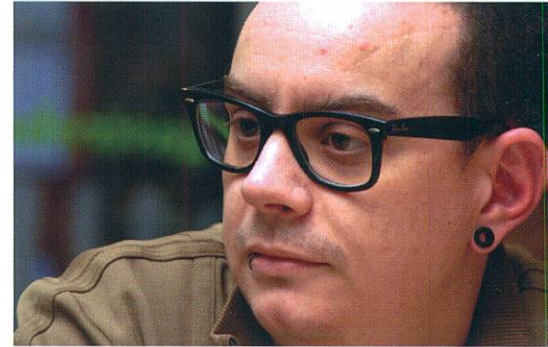
SERGI OLIVERA | Suena un poco extraño pero es cierto. Dos jóvenes arquitectos praten- ses participarán en una exposición de creación de arte visual. Al ver el dato nos picó la curiosidad y hemos tenido el gusto de conocerles. Ellos son Alicia Durán y Carlos Fernández, ella del Prat de toda la vida, él potablava de adopción desde su Palma natal. Y cómo fue? Es la primera pregunta obligada: "surgió por amigos que participaron en exposiciones anteriores, vimos la convocatoria y nos presentamos, luego ellos y mucha gente más nos han ayudado a darle un toque más artístico a nuestro trabajo, ya que nosotros somos más racionales a la hora de hacer un dibujo o una maqueta". Y así nació Prat-ternatiu.

Como pareja se han compenetrado a la perfección en el momento de buscar un leitmotiv común para participar en un proyecto de este calibre, ella se define como "una enamorada del Prat, cuando ando por la calle no veo más que joyas", mientras que Carlos es un apasionado de la ciencia ficción. De esta ecuación de dos obsesiones sale una exposición sobre realidades paralelas arquitectónicas (no todas) sobre El Prat. Es decir, nuestros protagonistas han imaginado una serie de hipotéticos cambios en el paisaje y en algunos aspectos cotidianos de la ciudad totalmente posibles si algunos hechos históricos que nunca han ocurrido en la realidad, si que hubieran tenido lugar en ese mundo paralelo. Se puede pensar que es una idea descabellada

y fantástica pero Carlos tiene muy claro que la ciencia ficción siempre parte de una base racional: "nos hemos basado en situaciones que podrían ser totalmente reales aunque siempre hemos buscado un toque de humor". Alicia pone la parte más praten- se, a partir de la cual el visitante podrá ver, por ejemplo, una maqueta de como sería el Cèntric si se hubiera apostado por un modelo de edificio más sostenible según su parecer. "Lo que pretendemos también es que sea algo divertido que pueda entretener a la gente y que busquen parecidos a la realidad".

Lucha arquitectónica

Tener a dos arquitectos delante en el contexto actual, y aprovechando que no quieren desvelar demasiadas cosas de su exposición, la cosa daba para saltarse el guión y no evitar preguntar por la situación de la profesión. "Fuimos los primeros en recibir el impacto y creemos que seremos los últimos en salir", nos comentan. Han tenido la mala suerte de acabar la carrera justo en plena crisis de la construcción y son víctimas de las malas prácticas de muchos despachos. Alicia está metida en la lucha sindical del gremio con el recién creado Sindicat d'Arquitectes de Catalunya, y denuncia la situación laboral de ella y de muchos compañeros: "te obligan a ser autónomo y cuando el despacho cierra te quedas en la calle sin ningún derecho, aunque haya estado diez



años". Están de acuerdo que toca reinventarse (y por ahí lo de participar en exposiciones va que ni pintado) y Carlos nos ofrece una visión bastante alternativa a la arquitectura tradicional: "para la gente los arquitectos como esos inútiles que nos cobramos una pasta por hacer unos papeles, y es culpa nuestra porque hemos estado alimentado la burbuja de la construcción haciendo metros y metros, cuanto más metros más se cobra y ese ha sido el principal problema". Carlos es partidario de un cambio de rumbo en la arquitectura que rompería los esquemas habituales: "no hay que construir si no es necesario, a veces solo con asesorar otra distribución del espacio hay suficiente, yo apuesto por reinventarnos por esa vía, pero claro, eso no da dinero".

La exposición Prat-ternatiu forma parte de Dimensió Desconeguda un proyecto a tres bandas junto a Alzamientos para el ocio del basc Karlos Martínez y El Prat 9 des de l'espai exterior, amb postals del pratenc Josep Van Balart. A partir del 17/02 a la Sala d'Art Josep Bages de la Torre Muntadas.

Links dels artistes: <http://www.afkarquitectos.es/> <http://www.freakarquitectos.es/> •

Bar Restaurante la CASTELLANA
desde 1968
TAPAS SELECTAS

Especialidad en: Patatas bravas, anchoas, bonito, bacalao, carnes ibéricas, gamba blanca de Huelva y embutido ibérico

Primer de Maig, 12 · Tel. 93 379 43 59
Comidas de lunes a sábado. Cenas jueves y viernes



www.barlacastellana.com



Rose Avalon presenta la seva novel·la, "Nocturne para violín"

DELTA | La polifacètica actriu i cantant pratenca Rose Avalon va presentar el dimecres 14 de desembre la seva primera novel·la, "Nocturne para violín", editada recentment i distribuïda per l'editorial Rúbrica Editorial. La novel·la, que ja va per la seva segona edició i va exhaurir la primera en pocs dies, ens endinsa en l'origen del mite dels vampirs i està ambientada en diferents èpoques i llocs, però principalment al barri gòtic de Barcelona. Amb aquesta primera novel·la seva, la Rose Avalon entra en l'escena literària amb peu ferm, i amb un gènere tan difícil com la novel·la fantàstica. Nocturne para violín conjuga alguns dels gèneres amb més acceptació entre els lectors en

general com son la novel·la romàntica, el terror gòtic, l'acció i el tradicional terror fantasmagòric (en la seva vessant vampírica), fent servir els més característics arquetips d'aquests gèneres, però procurant donar-los un aire diferent, fresc, allunyant-se prou dels estereotips per tal d'aconseguir quelcom de diferent, més personal, però mantenint-se prou fidel per tal que resultin alhora familiars i reconeixibles.

La presentació tingué a la sala d'actes de la Biblioteca Antonio Martín i comptà amb la participació del cineasta pratenca Joan Marimon, el qual la va dirigir a "Pactar amb el Gat", i Marta Ardiaca, directora de la Capsa. •

Francisco Sánchez Muntet aposta per expresionisme abstracte

DELTA | Fins els 5 de febrer es pot visitar l'Exposició de pintures de gran format del l'artista pratenca Francisco Sánchez Muntet.

Aquesta mostra és el resultat del treball de l'artista en una immersió en l'expressionisme abstracte, una tècnica pictòrica que orgeix al segle XX dintre de la pintura no figurativa. Intenta expressar mitjançant el color i la matèria del quadre, sensacions com ara el moviment, la velocitat, l'energia.



La vida cultural al meu lloc al món

Si em preguntessin ara mateix "com visc o com percebo la vida cultural del Prat" em quedaria pensant llarga estona intentant donar una resposta satisfactòria. Doncs la vida cultural adquireix un espai ampli i divers en la vida d'una persona que realment s'interessa per aquesta. Podria metaforitzar-la dient que la cultura al Prat es com destapar una capsula plena d'apartats tots interconnectats entre ells i que li donen cert encant de misteri i curiositat. Una capsula sense fons on cada cop l'anem omplint de noves substàncies que li donen sentit a l'acció "destapar".

De manera més "realista" o "propera", molt més senzill seria fer un recorregut mental dels concerts, de les exposicions d'art o fotografia, dels espectacles, de les festes populars, dels recitals literaris o dels balls, per aproximar-me a la idea que tinc de la vida cultural al Prat. Seria més simple però també podria resultar massa extens i no acabaria d'arribar al fons de la qüestió, a la percepció de la cultura pratenca.

Independentment del repàs metafòric o "realista" que pugui fer al meu cap, jo sento que el Prat s'ha convertit en un escenari en constant moviment i canvi, amb nous espais i nous interessos per la cultura dels que abans no en podíem gaudir. Per exemple, la construcció del Cèntric va permetre una millora en les propostes culturals. A més a més, també s'ha donat una difusió molt més extensa de la cultura gràcies als avenços tecnològics, sobretot a la difusió de la informació via Internet a través del facebook, la xarxa social més concorreguda avui dia.

Tot i així, a vegades sembla que la cultura pratenca no pugui abastar totes aquelles substàncies de les que parlava al principi o si més no, tot allò que li agradaria oferir. Segurament això sigui pels temps "retallats" que corren i que no permeten avançar a la cultura com molta gent voldria.

No ens hem d'alarmar perquè una cosa és clara: la vida cultural al Prat ha fet el primer gran pas, porta un bon tros de camí i tornar enre ja no es un opció factible. / IRMA ESTOPIÑA

POTA SUD
POTA SUD

MATERIALS DE CONSTRUCCIÓ
POTA SUD S.L.

CONSTRUCCIONS PITARCH



- Albañilería en general
- Sustitución de bajantes
- Sustitución de claraboyas
- Construcción de cubiertas
- Tratamientos antigraffiti
- Tabiques pluviales
- Pinturas exteriores e interiores
- Casas unifamiliares
- Carpintería de madera

Hacemos todo tipo de reformas



- Rehabilitaciones de fachadas
- Consolidación de obra vista
- Vestíbulos de escalera
- Aseos y baños
- Reformas de cocinas
- Electricidad y fontanería
- Calefacción y aire acondicionado
- Carpintería de aluminio
- Falsos techos

Instruïts

Al llarg dels darrers anys, les guerres -malauradament- i la seva retransmissió a través dels mitjans de comunicació, ens han format en geografia: Srebrenica, Mostar, Sarajevo, Shabra, Shatila, Kirkuk, Grozni, Kandahar, Kosovo, Misrata, Bengasi, Tahrir, Homs... Però quan el curset ha resultat més accelerat, ha sigut en els darrers quatre anys, en economia i finances. I ha arribat simultàniament amb un postgrau en indignació per les garrotades i espolis rebuts, en diners i serveis, però igualment en sentiments i emocions. Vegem-ho:

-*Dietes*: abans, règim de vida o moderació en menjar i beure; ara, també, el que cobren alguns polítics per a assistir a una reunió, a la qual hi van normalment en cotxe i xofer oficials.

-*Globalització*: no és només una forma de guanyar productivitat o eficiència, sinó també d'eludir regulacions nacionals, molestes per segons quins interessos.

-*Mercats*: abans, espai gran, obert i/o cobert on els mercaders i comerciants venien i els ciutadans compraven (mercat de les flors, del peix, de les espècies, medieval, central...); ara, també, allà on van a parar els diners dels petits estalviadors, que els confien a una superestructura d'entitats financeres al no tenir eines suficients per prendre decisions. Però a la pràctica, les dinàmiques d'interessos propis se superposen als interessos de qui els confia els estalvis perquè en comptes d'estalviar ens aboquen a la inversió: són els mercats, éssers sobrenaturals invencibles, i els seus oracles, suprens sacerdots. La preeminència dels mercats és la suma de diversos factors que es relacionen entre si: globalització, desregulació, claudicació del poder polític -governos- i noves tecnologies. És la nova guerra freda sense armes, ni físiques ni químiques.

-*Petrolier*: si els grans petrolers no tinguessin compartiments, un fort onatge de la mar provocaria un moviment i unes sacsejades de tota la massa interna de petroli de tal magnitud, que no serien aturables i que farien sotsobrar la nau. És l'efecte contagi, l'efecte sacsejada, l'efecte dòmino, l'efecte globalització. A semblança d'un gran petrolier, cal regular i controlar el sistema financer en espais de dimensions raonables per tal d'evitar els contagis.

-*Porta giratòria*: abans, portes només a l'abast dels grans hotels o d'edificis de l'administració; ara, també, metàfora econòmica i financera que explica la facilitat amb què un professional (agent de borsa o assessor financer) va de Wall Street al departament del Tresor o a l'FMI.

-*Prima de risc*: sobrepreu en tipus d'interès, que un país ha de satisfer per a obtenir finançament pel seu deute públic. A menys confiança, els mercats volen més rendibilitat.

A Occident, els mercats han tingut cobdícies desmesurades perquè la política del més alt nivell ha consentit moltes inèrcies: complaença enfront de l'exemplaritat i l'exigència. A l'Orient, les oligarquies s'han mostrat corruptes. Però podem patir una forta i mantinguda angoixa degut a què o bé ens fan creure o bé ens creiem que tot és mercats (o potser, per altra banda, no hi ha res més). I a això indueix clarament el paradigma del poder de la desregulació i del no control, ubicat a la City de Londres en només una milla i mitja quadrada de superfície.

Sorteig d'entrades subscriptors Gener 2012: Antoni Puges Llobert, Anna Redondo Hernández, Manolita Rueda, Andrea Sánchez, Cal Pere Tarrida, Esteban Torres Enrich, Pere Ventura Serrano, Aguirre Acupuntura, Joan Balletbó Salvia, Primitiva Calvet Puges. Les entrades es podran recollir a la redacció de Delta: C. Castella, n. 5 · El Prat de Ll. Horari d'oficina: dimarts i dijous de 9 a 14 h.

NATURALMENT

El perquè del col·lagen

La majoria hem sentit a parlar del col·lagen en anuncis de cremes i tractaments de bellesa que prometen esborrar els signes del pas del temps. Que té, doncs, el col·lagen d'especial? El col·lagen és la proteïna més abundant del nostre cos i la que aporta estructura i elasticitat als teixits. És un component bàsic dels ossos, cartilags, lligaments, tendons i fibres musculars, així com de la pell, cuir cabellut, genives, parets dels vasos sanguinis i del teixit connectiu que protegeix els òrgans vitals.

Les fibres de col·lagen formen estructures que resisteixen les forces de tracció. El seu diàmetre en els diferents teixits és molt variable i la seva organització també. Hi ha diversos tipus de col·lagen, amb diverses funcions com són el sosteniment dels òrgans expandibles, la resistència a l'estirament, a la pressió intermitent, etc.

El col·lagen és una substància que el nostre cos produeix. Amb el pas del temps, però, aquesta capacitat disminueix, igual que les possibilitats de regeneració. Com a conseqüència, apareixen signes ben visibles com ara arrugues en el rostre i disminució del gruix de la pell, la qual sembla més flàccida. D'altres efectes més importants resultat de la degradació del col·lagen són els dolors articulars i la pèrdua de densitat òssia, que poden esdevenir en artrosi i osteoporosi.

Sembla que, en general, l'alimentació actual, no és massa rica en col·lagen, tot i que una dieta variada, abundant en fruites i verdures, minerals i vitamines ajuda a la seva síntesi. El col·lagen el trobarem exclusivament en aliments d'origen animal, sobre tot en carns amb nervis. A més, quan el col·lagen es desnatura per ebullició, es converteix en una substància comestible, la gelatina.

Aliments amb col·lagen són la carn de be, els peus de porc, els embotits (el budell és col·lagen), amb menys quantitat, el bacallà i salmó, també nombrosos aliments processats com ara caldós de carn o peix envasats, flams i, evidentment les postres de gelatina. A més de la indústria alimentària, la gelatina s'utilitza també en les indústries farmacèutica, cosmètica i fotogràfica.

El col·lagen es àmpliament utilitzat en la cirurgia estètica, com ajuda en la curació de pacients cremats, en la reconstrucció d'ossos i en una gran varietat de temes dentals, ortopèdics i quirúrgics.

MERCÈ MONTANÉ

Graduada en Naturopatia · Terapeuta Floral
naturalmentsalut.centre@gmail.com



**Cuidem la teva salut
de manera natural**

C. Mariscal Joffre, 16
 08820 El Prat de Llobregat · Barcelona
 T. 626 452 795 · montane.bcn@gmail.com

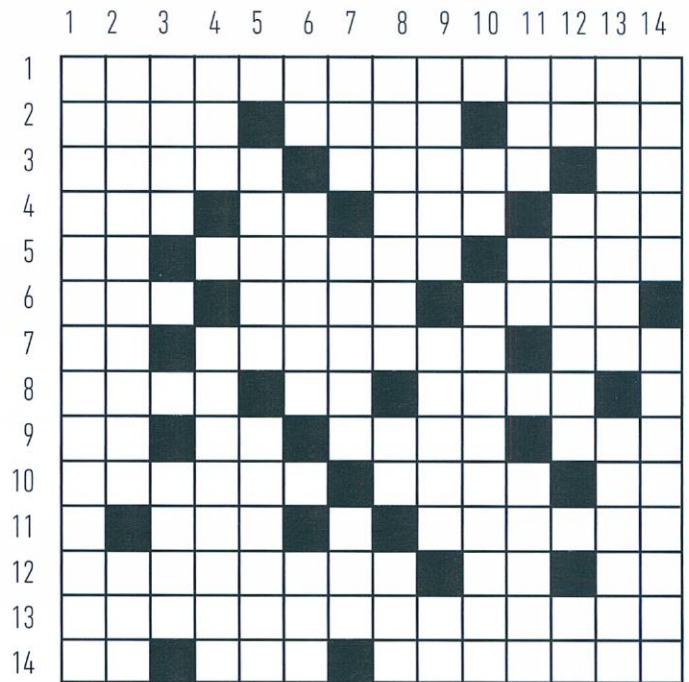
EL PRATIGRAMA per Puigmalet

Número 90

Aquests mots encreuats ofereixen deu definicions, en cursiva, amb tema pratenc

Horizontals: 1. Encaterinament. – 2. Fruit de la melonera. Apareix lluminós, llu. Cinquena part de l'aigua salada del món. – 3. *Antic nom del passatge del Rector Martí i Piñol. S'instrueix. Límits de Taradell (Osona).* – 4. A i els. Final d'infinitud. Llengua dels oscos. Josep. – 5. Nota musical nihilista. *Primer cognom d'un compositor de sardanes en un cèntric carrer pratenc.* A ..., en abundància. – 6. Barcelona. Seu del coneixement. Molt àcida. – 7. Acaba perdut. *Ocellet dèltic amb el pit roig pàl·lid.* Banda sonora del llamp. – 8. *Le ...*, diari en francès per llegir qualsevol tarda a Bèlgica. En efecte. Màquina per aixecar grans pesos. Al fons del mar. – 9. Senyor. A l'oest d'Israel. *El que tenim al Prat s'inaugurà el 1967 amb nom d'illa italiana.* Monarca. – 10. Ase petit, ruquet. Que fa sis. Siga consonàntic. – 11. Metro. Mil dos-cents romans. Alfa. Flagel·li. – 12. *Can Rigol, centre d'educació ...*. El bruixot. Inici d'inici. – 13. Nou corrent filosòfic inspirat en un matemàtic grec vegetarià. – 14. Ni ell ni jo. ... *solet, escola bressol.* Et relacionis amb algú.

Verticals: 1. Travallengua. – 2. Adults que acaben d'aprendre a llegir. Està assegut a la catedral. – 3. Antídots contra vampirs. Fi del món. Iode. Centre intemporal. – 4. Miquel Oliveras Oliver. Mil. ... *d'Espanya, antic nom de l'Institut Estany de la Ricarda.* – 5. Oxigen. Finès. Part. – 6. Fronteres de Rajadell (Bages). Companys dels deures. Origen de tot. Institut Tortosí de



Llançarpons. – 7. Clou la cercavila. *Nom de pila d'un compositor de sardanes en un cèntric carrer pratenc.* Trio d'asos. – 8. Aguanto, tolero. I, i i i. Aligot consonàntic. – 9. *La primera del Prat, atlètica i popular, es corregué el 1981.* Feta de foc. No ho és tot el que lluu. – 10. Àustria. Estat Català. Una que ataca. – 11. El meu univers. Direcció General. Urani. Em trobo. – 12. Era Comuna. Dur, carregar. Zero. Est de l'oest. – 13. Rentar. Tingui molt bona opinió d'en Tim. – 14. *Petit mamífer excavador del Delta.* Inicies.



Suministros Industriales

Grandes ofertas

**Ferretería • Decoración • Pinturas
Construcción • Bricolage
Ropa laboral • Epis**



Calle Moreres, 15. Nave Pol. Indu. Estruch
Tel. 93 379 65 06 · 93 379 96 94 · Fax. 93 478 14 25

Programació del Cine Capri Febrer 2012

-Divendres 3, dissabte 4 i diumenge 5: estrena simultània de "Los Muppets" -Divendres 10, dissabte 11 i diumenge 12: estrena simultània de "Caballo de Batalla (War Horse)"

Altres pel·lícules per al mes de febrer: "La Invención de Hugo", "Los Descendientes", "La Dama de Hierro", "The Artist".

Per confirmar dates i horaris truqueu al 93-379-59-43.

Solucions del Pratigrama núm. 90
Horizontals: 1. ENAMORISSAMENT - 2. MELOLLUCCIA - 3. BOLOS APREN. TL. - 4. ALS. UD. OSC. PEP. - 5. RE. MORERA. DOJO. - 6. BCN. MENT. AGRA. - 7. UT. PITROIG. - 8. SOIR. SI. GRUA. R. - 9. SR. IS. CINE. REI. - 10. ASENT. SISE. SG. - 11. M. MCC. A. ASSOTI. - 12. ESPECIAL. OT. IN. - 13. NEOPTAGORISME. - 14. TU. SOL. TRACTIS.
Verticals: 1. EMBARBUSSAMENT - 2. NEOLLECTORS. SEU. - 3. ALLS. N. I. EMP. - 4. MOU. M. PRINCIPS. - 5. O. SUOMI. SECCIO. - 6. RL. DRETS. T. I. TL. - 7. ILA. ENRIC. AAA. - 8. SUPORTO. IS. LGT. - 9. CURSA. IGNA. OR. - 10. A. EC. AGRESSORA. - 11. MON. DG. U. ESTIC. - 12. EC. PORTAR. O. ST. - 13. NETEJAR. ESTIMI. - 14. TALPO. ORIGINES.

“A pesar de ir divulgando el nombre del Prat por todos lados no consigo apoyo”

SERGIO ENRÍQUEZ CASTELLS Atleta de fondo del Pratenc AA

TONI ESPIGARES | Fue una de las sensaciones del último Campeonato de España de maratón celebrado el pasado mes de diciembre en Castellón. “Chechi” como le llaman familiarmente quedó en el 12 lugar de la clasificación, siendo el tercer catalán y el primer atleta –no profesional– en cruzar la meta. De esta forma, el pratense Sergio Enríquez ha finalizado el año plétórico de fuerzas y con muchas ilusiones para el próximo.

¿Ha sido la Maratón de Castellón tu mejor maratón? Sí, pero con muchas dificultades. Creo que no se preparó bien, me faltaron kilómetros de entreno y a partir del treinta y cuatro tuve muchos problemas físicos. A pesar de ello hice mi marca personal.

¿En qué distancia te encuentras mejor; 10 km, Media Maratón o Maratón? Me encuentro mejor en la Media, pero la que más me gusta es la Maratón. Sin duda, llegar a la meta de una Maratón es algo especial e inexplicable, hagas la marca que hagas.

En estos últimos días has dejado al que ha sido tu entrenador en los últimos años, José Antonio Prieto, campeón de

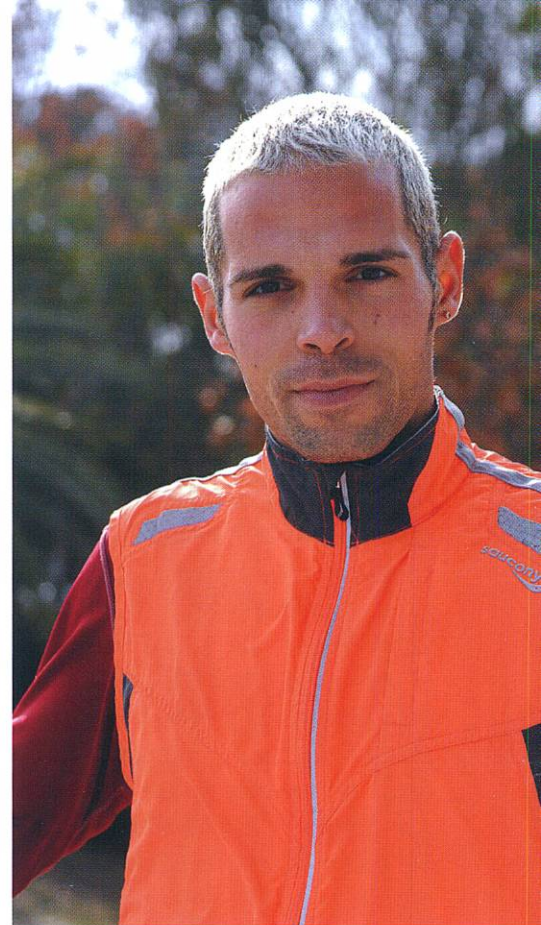
Cataluña de 800 y 1.500 m en múltiples ocasiones y dos veces tercero de España de 1.500 en pista cubierta. Sí, he tomado la decisión de hacer un gran cambio en mi vida deportiva y mirar para delante. A Prieto le debo mucho porque he llegado donde he llegado gracias a él y me ha apoyado en momentos muy importantes de mi vida. Le estoy muy agradecido.

¿A qué crees que se debe esta adicción a correr y a las carreras populares?

El factor primordial es el económico, es un deporte barato. Simplemente con unas zapatillas, pantalón corto y camiseta ya puedes salir a correr. Hace que te mantengas en forma y además la gente que se mueve en este mundillo es muy maja.

¿Esto de las carreras, no da para vivir?

Para nada. Hasta hace poco, dormía solamente tres horas al día, trabajando por la mañana y por la tarde. Ahora trabajo sólo por la tarde en una empresa de carga y descarga en el aeropuerto y puedo subsistir gracias a mi novia Soraya con quien vivo desde hace una temporada que me apoya en todo lo que hago. Además el Pratenc AA, a pesar de los recortes que ha tenido que hacer en su presupuesto, me sigue dando una



“Llegar a la meta de una maratón es algo especial e inexplicable, hagas la marca que hagas”

pequeña ayuda para continuar en el club. Sinceramente estoy muy contento de estar con ellos, en donde llevo desde los 15 años. Con respecto a las carreras, hay organizaciones de algunas que me dan un fijo económico por acudir a las cursas y que cubren al menos los gastos de desplazamiento, a parte de los premios económicos, pero cada vez quedan menos.

Y desde el Ayuntamiento, ¿no has conseguido ninguna ayuda? Nada, a pesar de ir divulgando el nombre del Prat por todos lados no he conseguido apoyo. De

J.J. MERCÉ, S.L.

Joan Roch

Gestor de residus núm. E-774.02
Transportista autoritzat núm. T-1250

**Reciclatges de Ferralles i metalls
i deballestament en general d'automòbils**

Oficines i magatzem: Tres Rieres, Nau 7 · 08292 Esparraguera

Telf. 93 777 28 08 · Mòbil 687 407 041 · Fax. 93 777 51 33
www.jjmerce.com



GENERALI
Seguros

**Seguros de autos · hogar · comunidades
· vida · comercios · decesos · etc.**

En el Prat desde 1991

Jaime Casanovas, 186 bajos · 08820 El Prat de Llobregat
Teléfono. 934 786 356 · Fax. 933 794 499

“Hasta hace poco, dormía solamente tres horas al día”

todas formas, no me extraña, ya que ni el Alcalde me conoce. A pesar de que llevo ganando muchos años aquí, en la última Cursa Popular el Alcalde me preguntó de dónde era. La verdad es que dejó de piedra. Yo sólo pido un trabajo que me facilite poder entrenar.

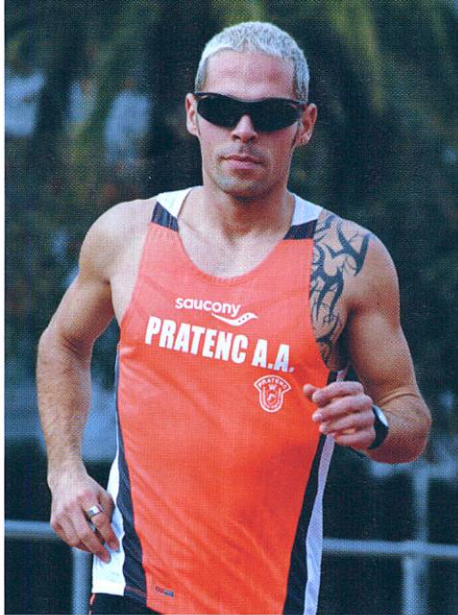
Explícanos cómo es tu rutina diaria. Me levanto, llevamos los niños de Soraya al cole, desayunamos juntos y entreno. Almuerzo y si me toca doblar entreno, acudo a las pistas por la tarde. Después marcho al aeropuerto a trabajar.

¿Cuándo empezaste a correr “en serio”? Hace tres años. Climent un amigo del club me presentó a Prieto. Él confió en mí y me animó a probar después de un año y medio que había estado parado.

¿Te diviertes corriendo o es un sacrificio para ti? Las dos cosas. Como me dijo un día el atleta Carles Castillejos: “Para disfrutar compitiendo hay que sufrir entrenando. Y cada día es un sufrimiento, pero un placer porque es lo que me gusta”. El día que no disfrute haciendo esto colgaré las zapatillas y se acabó. Espero el día de mañana ser un viejecito que llegue último a la meta pero con una sonrisa de oreja a oreja.

¿Cuál es el triunfo que recuerdas con más cariño? La Maratón de Berlín, aunque no fue un triunfo. De 45.000 atletas llegué entre los 50 primeros haciendo 2:29:02, pero la llegada a la meta fue una satisfacción impresionante. La gente es maravillosa, no hay un metro de la Maratón que no haya alguien animándote. Fue llegar y casi lloré de la emoción.

Y ¿cuál es tu favorita? Tengo muchas. Por



Vencedor de la Lliga Internet 2011

Sergio Enríquez (Barcelona-1983) ha finalizado una año importante en su carrera pues se ha proclamado campeón por segundo año consecutivo de la Lliga Internet Championship 2011, que engloba las 110 mejores carreras de fondo de Cataluña y ha batido su récord de maratón, en Castellón, con 2:24:28. Sergio ha logrado vencer en prácticamente todas las localidades de alrededor del Baix Llobregat como El Prat, Cornellà, Viladecans, Hospitalet, etc... así como las Medias Maratones de Reus, Banyoles y Valls, entre numerosas. Su mejor marca de Media Maratón la alcanzó en Calella; 1:06:52 (2010) y la de 10 kilómetros (pista) en Manresa; 30:56 (2010) •

amistad, por ser pratense y donde me veo más arropado, la Delta Prat. Por animación, la de Bomberos de Barcelona y a nivel internacional, Berlín. Y aún me queda por probar muchas, entre ellas la Behobia-San Sebastián.

Aparte del entreno puro de carrera ¿haces pesas u otro ejercicio de gimnasio?

No. Debido a mi trabajo, tengo demasiada musculatura para ser fondista y por esto no hago nada de entreno en gimnasio.

¿Tienes alguna estrategia fija de carrera? Si, más o menos pero depende del circuito. Si hay cuestas; reservar e intentar aprovechar mi velocidad final. En circuito plano; darlo todo. Siempre intento “machacar” al rival y no darle pie para la sorpresa final.

¿Cuidas tu alimentación? Desde que vivo con Soraya sí. Antes comía muy mal e incluso estuve con sobrepeso. Ahora procuro hacer una dieta dependiendo del plan de entreno diario.

¿Qué objetivo tienes en mente? Este año me he propuesto buscar medallas a nivel catalán y a nivel estatal, buscar las posiciones que pueda y seguir mejorando lo máximo posible e intentar llegar a ser corredor profesional de élite.

¿Dónde está tu tope? No lo sé. Tengo la virtud de que recupero muy rápido. Lo he demostrado en más de una ocasión y hoy por hoy no me veo límites, pero espero seguir trabajando muy duro. Quiero bajar en maratón a 2 horas 15 minutos.

Explícanos tu experiencia de entrenar en Kenia. Fue increíble y muy recomendable. Estuve con el atleta y amigo Marc Roig. Allí se juntan los mejores maratonianos keniatas y entrenan a un nivel altísimo. Durante la primera semana tuve bastantes problemas con la alimentación pero al final conseguí adaptarme totalmente. Lo peor fue el regreso, precisamente cuando estaba totalmente adaptado y cuando estaba asimilando mejor los entrenos.

¿Qué atletas de élite son tus referentes? Mi referente son los atletas populares. Realmente son los que tienen más merito. •

TRIF TORRENTS® S.L.

Construcciones Metálicas · Puertas Automatismos · Cerrajería

Teléfono. 93 379 40 95 Lloret de Mar, 9
Fax. 93 379 31 18 El Prat de L. (Barcelona)

G.Y.M Studio
Fran Martín

Fitness · Pesas · Monitor personal · Preparación Física · Aerobic · Sauna · Masaje deportivo · Dietas (personalizadas) · Taekwondo (infantil y adultos) · Hapkido · Aikido

Horario: Lunes a Viernes de 8 a 12 h. y de 15 a 22 h.

C. Jaume Cananovas, 102-104 · 93 379 67 53 · gimstudio@terra.es

| Fútbol • Tercera Divisió

Se rompió la racha

MANOLO GOL | El campo municipal de Manlleu ha puesto el freno de mano al equipo de Agustín Vacas que rompe una racha de cinco partidos sin perder. Pese a la derrota por 2-0 los pratenses continúan en zona de promoción, aunque a partir de ahora cualquier fallo los puede colocar fuera de la misma.

Ignacio decidió el choque. Prat 1, Gramenet 0

Un solitario gol de Ignacio a pase de Matamala dio los tres puntos al Prat ante la Gramenet en el último partido del

año y que permitió a los de Agustín Vacas pasar las vacaciones como líder del grupo junto al Terrassa. El partido fue bastante disputado pero el tempranero gol acabó decidiendo el encuentro.

Se escaparon dos puntos. Espanyol "B" 2, Prat 2

El nuevo año trajo consigo que el Prat perdiera el liderato de Tercera Divisió, que ha mantenido durante dos jornadas. La visita al campo del Espanyol B se antojaba complicada y pese a que los de Agustín Vacas se pusieron con dos goles



Los pratenses han disfrutado dos jornadas del liderato de la Tercera Divisió

de ventaja (Larios de penalti e Ignacio), al final los blanquiazules empataron y bajaron al Prat de la primera plaza.

El árbitro fue decisivo. Manlleu 2, Prat 0

Todo apuntaba al 0-0 inicial cuando en el tiempo de descuento una falta en el área de un delantero del Manlleu sobre el

defensa pratense Rafa Murillo, lo convirtió el árbitro en penalti que dio el primer gol a los locales. Además el colegiado expulsó al defensa al ser la segunda amarilla y por protestar también vio la roja Sierra y el fisio Miki. Poco después el Manlleu sentenció con un segundo gol un partido que había sido bastante igualado, excepto el tramo final donde apretaron los manlleuenses. •

| Fútbol base • Juvenil Lliga Nacional

El Juvenil A, en zona perillosa pel descens

VÍCTOR CERVANTES | El Juvenil A de l'Associació Esportiva Prat acaba la primera volta de la Lliga Nacional Juvenil en una situació perillosa després d'encadenar una ratxa de 4 derrotes consecutives. La mala tònica de resultats els coloca en posició de descens. Tot i així, rere els mals resultats s'ha de dir que els enfrontaments disputats han estat contra rivals de gran entitat, com són Barça B i Espanyol B i els desplaçaments complicadíssims als camps de Gavà

i Cornellà B. Malgrat les derrotes, l'equip ha mostrat una molt bona actitud i ha plantat cara a tots aquests rivals, a priori superiors. És per això que, malgrat la posició delicada, les sensacions al vestidor pratenc són positives. Per assegurar-se la continuïtat a la Lliga Nacional Juvenil, l'AE Prat haurà de millor sí o sí les seves estadístiques a casa, ja que fins al moment només ha aconseguit puntuar al Sagnier en la primera jornada de Lliga. •

| Fútbol Sala • Preferente

Irregular inicio de año

JAVIER BALASTEGUI | El CFS Casa Alcalá-Bar la Terraza "B" de la Preferente Catalana vuelve a la competición después del parón navideño y empieza el 2012 con dos derrotas de forma consecutiva, lo que les situa en una zona peligrosa para empezar el nuevo año. En casa frente al Cornellà por 2 goles a 6 y en la pista del Molins 99 por 6 a 0. Dos malos resultados contra rivales de la zona alta de la clasificación que colocan al equipo pratense en la

última posición de la tabla con 8 puntos, empatados con el Penya Esplugues. Por otra parte, el AcM Assessors Sporting Prat "A" de la Primera Catalana, ha tenido un mejor regreso a la competición. El primer partido del año fue suspendido, pero el segundo se lo llevó de forma contundente por 6 goles a 1 contra el Orange CE Papiol "A". Con este resultado se colocan en la undécima posición con nueve puntos y toman un poco de aire. •



REFRIGERIA

AIRE CONDICIONAT i BOMBA DE CALOR

- Climatització
- Fred Comercial
- Maquinaria per a hosteleria

• Instal·lació i reparació • Revisions periòdiques • Neteja de filtres (eliminació de bacteries i fongs) • Pressupostos sense compromís

TRUQUI'NS I INFORMI'S
691.566.793 - 691.559.874

AGUIRRE ACUPUNTURA

ACUPUNTURA
QUIROMASAJE
HOMEOPATÍA

☎ 93 370 13 01

EL PRAT DEL LLOB.: C/ Pau Casals 14
 BARCELONA: C/ Jonqueres 6ª B
 info@aguirreacupuntura.com

Clases de
YOGA
KUNDALINI

Todos los martes
por la tarde

¡¡¡INFÓRMATE!!!

www.aguirreacupuntura.com

El CB Prat-Joventut comença l'any amb victòria

JCJ ■ En arribar a l'equador de la competició, el CB Prat-Joventut es consolida a la part mitja-alta de la classificació. És sisè a un punt del segon classificat, i ha estat un dels dos únics equips (l'altre és el representant d'Àvila) que han pogut guanyar al Riber Andorra, primer classificat destacat. El balanç, després de 13 jornades, és de 7 partits guanyats i 5 perduts.

Abans d'arribar al parèntesi del descans de Nadal, el dia 16 de desembre, els jugadors del CB Prat-Joventut s'enfrontaven al pavelló de la ciutat esportiva Joan Gamper de Sant Joan Despí al FC Barcelona.

Amb la baixa de Joonas Caven per lesió i d'Albert Ventura convocat per al primer equip del Joventut els pratencs van dominar la major part del partit, marcant el ritme del partit, defenses agressives, rebot defensiu i atacs ràpids, el que va provocar en algunes fases del partit avantatges de fins a 16 punts. Tot i així, la qualitat dels blau-granes va poder capgirar el marcador als darrers instants del partit (sobre tot el jove tirador suec Eriksson i l'aler-pivot de Kazajstan, Alexander Zhigulin). Als segons finals, els dos tirs

lliures encistellats per Ferran Bassas feien justícia i posaven el 84 a 84 al marcador, per marxar cap a la pròrroga.

En els cinc minuts afegits, va destacar per damunt de tots, en Roger Vilanova, que encara tenia forces per engranar una marxa més. El resultat final seria de 88 a 93 favorable al CB Prat-Joventut.

Fins el 14 de gener no s'ha tornat a jugar, aquesta vegada en rebre la visita del Tenerife al Joan Busquets. Els deixebles de Carles Duran tornaven a la competició amb força determinació i amb la il·lusió d'iniciar bé l'any. Realment ha estat un partit disputat, on tots els jugadors han pogut aportar, han sumat esforços per donar una alegria a la parròquia pratencs. Tot i l'inici del partit amb manca d'encert per als locals, a la mitja part s'ha arribat amb el marcador igualat a 37. No ha estat fins als darrers 5 minuts de partit que s'ha pogut marcar distància en el marcador. Potser seria just destacar d'entre tots l'encert de Roger Vilanova, tot i que ha estat fonamental avui l'aportació de tots els homes del perímetre (Bassas, Tomàs, Ventura, Vives i Homs). Resultat final CB Prat-Joventut 85 - Tenerife Baloncesto 70. •



L'equip pratenc es consolida a la part mitja-alta de la classificació.



Defensa Personal
Karate - Aikido
Tai-Xí - Ioga
Fitness - Musculació
Funky - Fusion Dance
Salsa - Pilates - Aeròbic
Gimnàstica correctiva

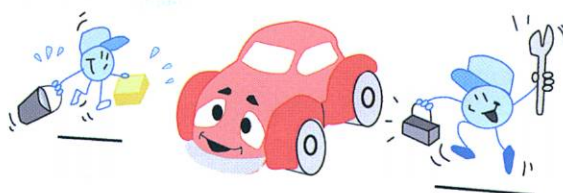
Avd. del Canal nº 39
934796383

Nou Centre Esportiu al Prat de Ll.
Matrícula Gratuïta
A prop de l'estació de tren
www.igym.cat

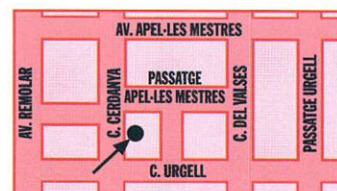
TOT AUTO PRAT

Mecànica General de l'Automòbil

- ▶ Electricitat
- ▶ Revisió preITV
- ▶ Neteja Integral de l'Automòbil a mà
- ▶ Carrosseria
- ▶ Interiors
- ▶ Motor
- ▶ Centre de Greixatge



SERVEI INTEGRAL DE L'AUTOMÒBIL



Carrer Cerdanya 89-91
 Telèfon. 93 370 08 11
 08820 El Prat de Llobregat



El Premi B Masculí després de recollir el premi al Torneig del Basquet Almeda

I Bàsquet Base

Els equips de formació del CB Prat-Aigües del Prat no han descansat per Nadal

JCJ | Bona part dels equips de formació del CB Prat han aprofitat el parèntesi de les festes nadalenques per realitzar entrenaments extres i participar en diferents tornejos per complimentar la seva formació esportiva.

Els tres equips minis de l'entitat han participat en el prestigiós torneig Molinet de minibàsquet organitzat per la Federació Catalana de Basquetbol. El Mini B només va poder disputar una eliminatòria, mentre que el Mini Femení en va disputar dues. El Mini A masculí dirigit per Israel Tomeu va arribar fins als quarts de final, que va perdre amb el UB Sant Adrià, que al final seria el tercer classificat del torneig. L'equip Mini Femení, també va disputar el torneig de Nadal de Granollers, els dies 23 i 24 de desembre, amb el balanç de dos

partits guanyats i dos perduts. Els dos equips premini, els més petits de tots també van tenir treball extra. El Premi B va jugar el Torneig organitzat pel Bàsquet Almeda de Cornellà, i va resultar campió de la seva categoria, en guanyar tots els partits disputats. El Premi A va disputar els dies 2, 3 i 4 de gener el Torneig Adrialàndia, que els enfrontaria amb 3 dels millors equips catalans de la categoria, l'UB Sant Adrià, el Sant Josep de Badalona i el Joventut de Badalona A.

També va participar l'equip Cadet A masculí al Torneig d'Any Nou de Les Franqueses del Vallès. L'equip dirigit per Jordi Ribas va haver de treballar de valent les tres jornades d'aquest torneig, defensant amb orgull els colors del CB Prat davant de rivals molt competitius.

Nit de l'Esport el 16 de marzo

Ya hay fecha para la gala de la elección de los mejores deportistas del año. Será el próximo viernes 16 de marzo en el Teatre Modern.

I Taekwondo Aniversario del Fran Martín

El Hotel Ciutat del Prat de nuestra ciudad fue el pasado mes de diciembre el marco para la celebración del 30 aniversario del Club Deportivo Fran Martin en donde se dio cita toda la familia del taekwondo pratense para conmemorar este gran acontecimiento.

I Fútbol Moreno entrenador

Juan Carlos Moreno, que tras dejar la práctica del fútbol jugó la temporada pasada a futbol indoor con el Barcelona, ejerce esta temporada como segundo entrenador del Numancia, equipo en el que jugó varias temporadas tanto en Primera como en Segunda División.

Alex Gómez al Olesa

El defensa pratense Alex Gómez, que estaba jugando con la Unificación Bellvitge en Segunda Catalana, ha fichado y ya debutó con el Olesa, del grupo 2 de Primera Catalana. Así mismo el guardameta Joan Cañadas, que había dejado el Santboià, está jugando con el Manresa, del grupo 1 de Primera Catalana.

Primera victoria de Lay

El Juventud Prat de la Segunda Catalana sigue inmerso en la última plaza de la clasificación con tan solo nueve puntos. Lay logró ante el Espluguenc (1-0) la primera victoria desde que se hizo cargo del conjunto.

I Voleibol Buena temporada de los Vikings

Los seniors "A" del CV Prat están realizando una extraordinaria temporada. Los Vikings ocupan la primera posición de la clasificación en la categoría masculina de la Primera División mientras que las féminas son segundas del grupo B de Segunda.

I Bàsquet Regal de reis pel Bàsquet Pratenc

Després d'un inici de temporada amb set equips federats al Club Bàsquet Pratenc, aquest any els Reis han portat dos noves plantilles: el Mini Mixte Rústic Dolmar Pratenc i el Cadet Txapó Bàsquet Pratenc "B". Amb aquests dos seràn nou els equips que competeixen en una fase regular de la Federació Catalana de Basquetbol.



GRUP 3 ASSESSORS
Gabinet comptable, fiscal i laboral

- **ADMINISTRACIÓ I GESTIÓ DE PERSONAL**
Nòmines i Assegurances Socials
Contractació
Selecció de Personal

- **ÀREA MERCANTIL**
Tramitació Constitució de Societat

- **ORGANITZACIÓ I PLANIFICACIÓ COMPTABLE**
Comptabilitat de Societats
Confeció i Dipòsit Comptes Anuals

- **GESTIÓ I LIQUIDACIÓ D'IMPOSTOS**
Impost de Societats
Impost sobre la Renda i Patrimoni
IVA
Successions i Donacions
Transmissions Patrimonials

Carrer Lo Gaiter del Llobregat, 2-10, 1r 1a • 08820 El Prat de L. • Tel. 93 379 85 66



L'AE Sporting Alcalà Prat va tenir una destacada actuació.

| Atletisme · Cros

Èxit de participació en el Cros Escolar del Parc Nou

DELTA | El diumenge 15 de gener es va celebrar al Parc Nou, una nova edició del Cros Escolar del Prat de Llobregat, amb un gran èxit de participació. Més de 400 nens i nenes de la nostra ciutat i del Baix Llobregat, van participar en aquestes curses des de la categoria pre-benjamina fins a la juvenil.

A nivell local, cal destacar les victòries de la juvenil Jocelyn Alvarado del Pratenc AA i la del pre-benjamí Marcos Palacios de l'AE Sporting Alcalà Prat. En segona posició es

van classificar la cadet Tábata Cano del Pratenc AA, la juvenil Dunia Gourari de l'Estany de la Ricarda, el juvenil Jonay Rodríguez del Pratenc AA i l'aleví Aitana Palacios de l'AE Sporting Alcalà Prat. I en tercera posició van pujar al podi la juvenil Sara García de l'Estany de la Ricarda, l'aleví Alejandro Pérez de l'AE Sporting Alcalà Prat, la benjamina Janet Rodríguez de l'Escola Nostra Senyora del Mar i l'aleví Ainocha Carreño de l'AE Sporting Alcalà Prat.

| Atletisme · Campionat Catalunya de Clubs de Pista Coberta

Setena i vuitena posició dels equips del Pratenc AA

DELTA | Un any més, el club Pratenc Associació d'Atletisme s'ha classificat per participar en el Campionat de Catalunya Absolut de Clubs B de Pista Coberta (2a categoria). El Campionat es va disputar el dissabte 14 de gener a Sabadell, amb la setena posició de l'equip masculí i el vuitè lloc de l'equip femení. A nivell individual, cal destacar les segones posicions de Dacil Rodríguez en l'alçada femenina i de Xavi García i José Luis Valencia en els 1.500 m.ll. i el llançament pes masculí, respectivament.

El Pratenc AA millor equip veterà masculí d'Espanya

El club Pratenc Associació d'Atletisme és el

millor equip veterà masculí de la temporada 2010/2011 de l'Estat Espanyol, segons la classificació que la Real Federación Española de Atletismo publica cada temporada. En aquesta classificació es té com a criteri la puntuació dels vuit primers classificats en cadascun dels Campionats d'Espanya de Pista Coberta, Aire Lliure, Marxa i Curses en Carretera. Aquest gran èxit del Pratenc AA, demostra l'excel·lent nivell atlètic dels esportistes locals a partir de 35 anys (edat a partir de la qual els atletes entren en la categoria veterana), en totes les disciplines atlètiques de curses, marxa atlètica, llançaments i salts. En la classificació conjunta masculina i femenina, el Pratenc AA figura en la tercera posició. •



| Hapkido

Bronze de Jorge Monteagudo en los Campeonatos de España

El pratense Jorge Monteagudo consiguí la medalla de bronze en Hapkido en los Campeonatos de España de la especialidad y que se celebraron en Logroño los días 17 y 18 de diciembre. El Hapkido de origen coreano está basado en la defensa personal militar y que cada día va adquiriendo más aficionados entre los adeptos a las artes marciales.

| Tennis Taula · 2a Nacional

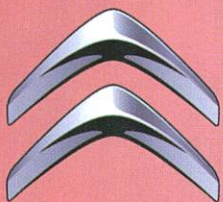
Se complica la temporada

D. | La derrota en casa ante el Termotur Calella, rival directo para el descenso, ha complicado las cosas para el Tennis Taula Prat Lisant en este inicio de año. 4-3 fue el resultado final de un choque intenso con grandes puntos y con alternancias en el marcador. Al final el doble fue el punto definitivo para que los de Calella, más inspirados, se llevaran el encuentro. El conjunto pratense jugó con Juan C. Ardila, Rubén Villagrán y Amador Ruiz.

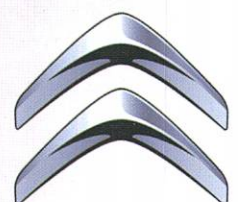
El último enfrentamiento del año, ante el Esparraguera finalizó con una victoria en casa (4-3). Los pratenses, con el mismo combinado a excepción de la sustitución de Armando Martín por Juan C. Ardila, necesitados de puntos para salir de la zona de descenso, jugaron un gran partido alzándose con la victoria en las postrimerías del enfrentamiento, gracias nuevamente al punto final de dobles. •

SERVICIO
OFICIAL

TALLERES J. GARCIA



CITROËN



C. Catalunya, 59-61 • EL PRAT DE LLOBREGAT • Telèfon. 93.379.16.55 • 93.379.32.23



CARNAVAL

2012

DEL 16 AL 22
DE FEBRER

LA LIRA

«L'IRAT, A SI MATEIX,
ES FARÀ EL MAL»



ELS SET
PECATS
CAPITALS
(II)

TRUITADA POPULAR, FESTES INFANTILS, RUES DE CARNAVAL, LA VETLLA DE SA MAJESTAT CARNESTOLTES, SARDINADA POPULAR I MOLT MÉS...
SEGUEIX EL CARNAVAL A LA XARXA: <http://carnaval.elprat.cat>



Ajuntament del Prat de Llobregat

www.elprat.cat

