

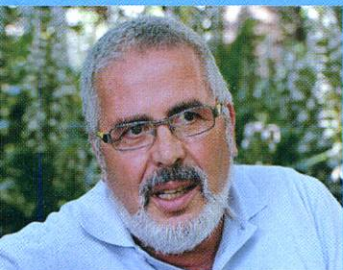
El Periòdic
Independent
del Prat
Fundat l'any 1977

Juny-Juliol 2012
Número 377
2 euros

Delta

LLOBREGAT

L'ENTREVISTA



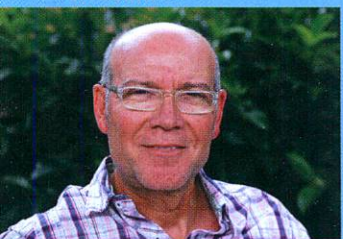
Francisco Díaz,
exregidor socialista
del Prat

CRÒNICA DE LA CIUTAT



El punt solidari del
Prat permetrà portar
aliments a unes 400
famílies més cada any

LA CULTURA



Antonio García Vega,
autor del llibre *El
verbo en Celeste*

ELS ESPORTS



L'AE Prat toca el cel
amb l'ascens a
Segona Divisió B

PROPER TREN 2014

15 ANYS esperant el metro

El servei de la línia L9 que connectarà el
Prat amb Zona Universitària no començarà
a funcionar almenys fins al 2014





multiAssegurances



"la Caixa"

[Tu] ets l'Estrella

Assegura el que més t'importa

Perquè sempre estiguis protegit davant de qualsevol imprevist, a "la Caixa" t'ofereim una àmplia gamma d'assegurances amb **completes cobertures**: assegurances de vida, per a la llar, el cotxe, la salut, i també per a la pròpia seguretat i la dels teus. I ara, si ens portes les assegurances, pots aconseguir fins a **1.000 €** en una Targeta Regal.¹ Informa-te'n a la teva oficina de "la Caixa" o a www.laCaixa.es

1. Promoció vàlida del 30 d'abril al 26 d'agost de 2012. L'import de la promoció s'abona en una Targeta Regal. L'import es calcula en funció de la prima, del nombre d'assegurances contractades, del nombre d'assegurats inclosos –segons el producte contractat– i de la pertinença als programes inclosos a la campanya. Promoció subjecta a la fiscalitat vigent. Consulta una simulació personalitzada i les condicions d'aquesta promoció. NRI: 332-2012/9681. Les assegurances de salut no es poden contractar a Astúries, Cantàbria, Navarra ni el País Basc. SegurCaixa Adeslas, SA d'Assegurances i Reassegurances. VidaCaixa, SA d'Assegurances i Reassegurances. Caixabank, SA, operador de bancassegurances exclusiu de VidaCaixa, SA i autoritzat de SegurCaixa Adeslas, SA, inscrit en el registre administratiu especial de mediadors de la DGAFP amb el codi C0611A08663619.

El metro al Prat, la centralitat definitiva

La Conselleria de Política Territorial i Obres Públiques de la Generalitat ha fet gala en els darrers temps d'un fort hermetisme pel que fa a les dates de la posada en marxa del metro al Prat. Entre el degoteig d'anuncis que ha anat fent enmig de rodes de premsa, l'única data que es repeteix com a clau per iniciar la circulació de trens és la de l'any 2014. Després d'algunes variacions del traçat, tant al Prat com a Barcelona (recordem que fins fa no gaire no es descartava que els túnels perforessin el fràgil subsòl de les cases de l'avinguda Josep Anselm Clavè) les estacions es troben enllestides.

Des del Govern s'han adduït problemes de finançament en els darrers anys que han fet replantejar els contractes amb les empreses concessionàries de les obres. Enmig de la brutal crisi econòmica, és un argument que no ens ha de sorprendre. El cert és que els diners destinats a infraestructures, moguts al cap i a la fi per un capritxós entramat financer global, acaben fluïnt de forma molt selectiva. Tant és així que a la capital de l'Estat les autovies i la xarxa de metro creixen al ritme previst (en el cas del metro la celeritat és sorprenent) mentre que Catalunya ha de suar i plorar el triple per cada metre de via que col·loca.

Infraestructures necessàries com el metro o la connexió ferroviària amb el port de Barcelona (aquesta depenent directament del Ministeri de Foment) es ralenteixen aquí fins a l'infinit. Tot plegat minva contínuament les nostres opcions de ser més eficaços en el transport de persones i de mercaderies. El metro al Prat significa guanyar eficàcia en mobilitat. La connexió entre el Prat i Barcelona no és la que caldria esperar entre dos nuclis que són importants motors econòmics de Catalunya. A la nostra ciutat tenim actualment un punt de connexió insuficient mitjançant els trens de Rodalies, amb una freqüència i horaris de pas que semblen programats per un bromista. L'estació de Rodalies té una ubicació molt llunyana per a bona part de la població i la seva connexió amb els centres de treball (tret de l'aeroport) és pràcticament nul·la. Pel que fa als autobusos, que sí han ampliat de mica en mica freqüència i recorreguts, també és inversemblant haver de trigar de vegades fins 45 minuts en connectar dues poblacions (el Prat i Barcelona) separades per 9,5 quilòmetres.

El metro és necessari com més aviat millor. Sens dubte contribuirà a donar al Prat una centralitat que actualment no té per culpa del dèficit de transport. Com a dada positiva de tot aquest endarreriment, sí que es pot assenyalar que, almenys, quan el metro arribi no haurem de tèmmer la pujada de preus de l'habitatge que molts vaticinaven anys enrere, quan els més il·lusos pensàvem que l'anunci característic de "propera parada, el Prat" el sentiríem amb el canvi de segle.

La carta del director

...i ara què? Un debat frustrat

L'A.E Prat ha conquerit recentment una fita històrica, mai aconseguida fins avui: pujar a la Segona Divisió B de la Lliga estatal de futbol. El camí per arribar-hi ha estat dur, superant proves que altres equips de tercera (on militava la A.E. Prat aquesta temporada) amb més pressupost no han passat. Cal dir una obvietat, una "perogrullada": l'ascens no ens ha caigut del cel, sinó que és conseqüència d'un esforç col·lectiu i d'una planificació esportiva feta amb serietat i rigor que ja es va manifestar quan l'equip va pujar a Tercera, ara fa uns anys. Moltes felicitats!

Bé, hem pujat a tercera... i ara què? era el titular que havíem pensat els del *Delta* per fer un debat, al Cèntric, el 20 de juny d'enguany, que ja estava tancat amb alguns dels ponents de la taula rodona, que disposarien de 45 minuts per exposar diferents arguments, des de les vessants esportiva, organitzativa i de gestió fins l'econòmica, que *Delta* no situava sota el focus principal, encara que és important.

Uns altres 45 minuts (la segona part, com en un partit de futbol real) seria per a la graderia, per als assistents, perquè preguntessin tot allò que creguessin convenient, per conèixer i enriquir amb les seves aportacions el futur més immediat de l'entitat.

Estàvem convençuts que aquest debat –fet tot just tres setmanes després de la gestà-hauria produït una mobilització ciutadana notable, inclús per part dels pratencs que no són socis a hores d'ara i que s'han assabentat que l'equip és a Segona B pels mitjans de comunicació. Pensem que *Delta* contribuïa amb aquest acte a potenciar i difondre l'existència del club entre el ciutadans. Es tractava d'un acte de recolzament i de ciutat.

Però no ha estat possible. Uns dies després de la confirmació personal de l'assistència com a ponent per part del tinent d'alcalde d'Esports, senyor José Luis Olivera, que es qui gestiona la subvenció de l'administració local a aquest club i altres entitats esportives, des de l'Oficina de Premsa municipal se'ns comunica que la Regidoria d'Esports declina la invitació perquè no considera oportú participar en el debat en aquests moments (?). Dies després, també l'actual president de l'A.E. Prat, senyor Quiñonero, tampoc ho veia molt convenient. I el debat se'n va anar en orris.

Donada la situació econòmica, *Delta* hauria plantejat no incrementar l'assignació pressupuestària municipal actual per a l'A.E. Prat. En tot cas, els recursos haurien de venir de la iniciativa ciutadana (més socis) i del teixit empresarial de la ciutat (esponsorització).

Pel que sé, fa un parell de setmanes la Regidoria d'Esports ha enviat cartes a diverses empreses locals demanant col·laboració per assolir els recursos econòmics que facin viable poder competir en la nova categoria.

Yes... We can...

Josep Maria Canalías, Director de Delta

Segueix-nos a Facebook i Twitter  facebook.com/periodicdelta  @periodicdelta

Delta
LLOBREGAT

Consell Editorial: President: Alfredo García. Vice-President: Josep Maria Canalías
Secretari: Pere Manuel Azuara. President d'Honor: Jaume Monés

Director: Josep Maria Canalías

Director Adjunt: Vicenç Tierra • Cap de redacció: Javier Martínez • La crònica de la ciutat i cultura: Imanol Crespo, Lluís López, Neus Macías, Mariano Martínez, Rocío Núñez, Natalia Oliver, Sergi Olivera, Pau Rumbo • Esports: Toni Espigares, Javier Balastegui, Víctor Cervantes, E. Illo, Manolo Gol, Lalo González • Fotos: Aurelio Poyato, Joaquim Torrent • Publicitat: Marta Raventós, Joan Godall • Administració: Jaume Nadal, Joan Godall

MEMBRE FUNDADOR

Associació Catalana Premsa Comarcal

ASSOCIACIÓ CULTURAL DELTA DEL LLOBREGAT
Redacció i Administració: Castella, 5 baixos.
Telèfons: 93 379 05 33 - 93 370 69 12
e-mail: periodicdelta@yahoo.es

Dipòsit Legal B.48419-1977
Tallers gràfics de Rúbrica
El Prat de Llobregat

PREMI TESIS-TORRENT

Aquest periòdic no es fa responsable de l'opinió expressada en els articles signats. L'opinió de Delta està recollida als editorials
Fotografies Portada: Joaquim Torrent

Próxima estación, El Prat 2014

La Generalitat asegura tener financiación para que la línea L9 dé servicio a la ciudad dentro de dos años

LLUÍS LÓPEZ | Ir en el metro y escuchar el anuncio de que la siguiente parada corresponde a El Prat será posible en 2014. Al menos esa es la intención de la Generalitat de Catalunya. Según palabras de Lluís Recoder, conseller de Territori i Sostenibilitat, se ha reorganizado la financiación para que, en un par de años, el metro esté operativo en nuestro municipio.

La Generalitat y las empresas constructoras de la L9 han pactado un nuevo acuerdo que modifica las condiciones iniciales contratadas de los tramos I y II (Aeropuerto y Zona Franca). Esta operación ha hecho posible un reequilibrio que permitirá invertir 116 millones de euros, para priorizar la finalización de los 6,3 km de vía, que llevará a los convoyes a los talleres y las cocheras, y la conexión El Prat de Llobregat-Barcelona.

Este ramal que unirá la terminal T1 del aeropuerto y Zona Universitaria cuenta con 18 estaciones, la mitad de estas en territorio pratense. Los más de 19 kilómetros de vía convierten este tramo en el más largo de la red de metro de Barcelona; solo lo supera el de la L1, que tiene una longitud de 20,7 km.

Para poner en servicio la línea L9 y que los usuarios puedan desplazarse a la

El dato

La L9/L10 está destinada a ser la línea de metro subterránea más larga de Europa, con 47,8 km de longitud, por delante de los 44,3 de la línea 3 Arbatsko-Pokrovskaya del metro de Moscú, los algo más de 43 km que tiene la Northern Line del Metro de Londres y la línea 12 de Madrid de 41 kilómetros. •

capital catalana utilizando el metro, es imprescindible que las estaciones estén en perfectas condiciones. En el núcleo urbano de El Prat, las paradas del Estruch, Sant Cosme, plaza Catalunya y la estación intermodal servirán como intercambiador.

Las estaciones situadas en territorio pota blava están casi terminadas. Los andenes, vestíbulos y lavabos están muy avanzados y sólo les faltan algunos detalles. El siguiente gran paso es colocar las mamparas automáticas de cristal que separan el andén de la vía y se abrirán coincidiendo con las puertas de los trenes, que está previsto que circulen sin conductor.

Suma y sigue, el coste de las obras se triplica

La línea L9, como muchos otros proyectos, ha sufrido cambios significativos de presupuesto desde que se ideó y también sobre la marcha de las obras. Once años después de su gestación, el coste de las obras ha llegado a triplicarse.

Según una estimación recogida en el Pla Director d'Infraestructures 2001-2010, el coste total de las obras de la línea L9 sería de 2.250 millones de euros (1.950 para infraestructura y 300 para trenes). En el último informe de seguimiento del PDI elaborado y presentado el mes de abril de 2011 por la Autoritat del Transport Metropolità, la suma de los costes entre infraestructuras y material móvil

ascendía a 5.815 millones de euros. Si contamos que el presupuesto en material móvil es 304,9 M€, la cifra destinada a las infraestructuras se eleva hasta los 5.510,2 millones.

El último dato oficial del estado de las cuentas de la L9 la conocimos el pasado mes de marzo: el diputado de CIU Josep Rull, en una sesión de control del Parlament al ejecutivo de Artur Mas, cifró la cantidad actual del proyecto en 6.900 millones de euros. Aunque en realidad habrá que pagar, según Rull, un total de 16.000 millones debido las cargas económicas que implica la "financiación aplazada" de esta infraestructura. •



Estación intermodal, la estrella

La niña bonita de este proyecto es, sin duda, la nueva estación intermodal. Esta estación coincidirá con la actual de Rodalies de El Prat de Llobregat, conectará las líneas L9, L2, L1 y con el tren de alta velocidad. Se espera que en 2025 dé servicio a 17 millones de pasajeros y sea tan importante como la estación de Sants.

La estación intermodal se construirá sobre la línea ferroviaria convencional y la de alta velocidad. El edificio central será de un diseño muy singular y desde este se accederá a los cercanías y las diferentes líneas de metro.

El diseño de este edificio fue escogido en un concurso, del que fue ganador un proyecto uno de cuyos integrantes es el arquitecto César Portela, creador de obras como el Palacio de congresos de La Coruña, la estación de Cádiz y el cementerio de Finisterre.

La estación tendrá forma elíptica, dispondrá de seis accesos desde la calle y contará con una altura de 21 metros. Será un edificio iluminado, durante el día, con luz natural que entrará a través de sus paredes acristaladas y por una claraboya del techo de 30 metros de diámetro.



Aspecto actual de las obras de la parada de metro en plaza de Catalunya y de la estación intermodal, junto a la actual de Rodalies

El vestíbulo, de 8.750 m², albergará las máquinas expendedoras de billetes, los tornos de acceso, las oficinas de atención al cliente, los servicios y unos bancos para hacer más placenteras las esperas de los trenes a los viajeros.

Repartidos en dos plantas podremos encontrar una cafetería, un restaurante y otros servicios, por si hubiera algún retraso o problemas con la frecuencia de paso de los convoyes, puesto que aunque las estaciones sean nuevas, los defectos en la red ferroviaria seguramente seguirán siendo los mismos.

La nueva construcción tendrá en total una superficie de 47.000 m², donde se construirán nuevas infraestructuras y accesos para los viajeros, así como tramos de conexión entre los diferentes medios de transporte y se urbanizará el entorno de la estación.

A un lado de la intermodal se construirá una zona de 18.000 m² para favorecer la conexión con el transporte por carretera, ya sea privado o público como taxis y autobuses. Esta construcción, en forma de rectángulo, dispondrá de una zona de taxis y autobuses, plazas de aparcamiento de motos, coches y bicicletas. •

¿La luz al final del túnel en 2014?

Para los optimistas, ver la luz al final del túnel es estar muy cerca de la solución de un problema. Por otro lado, para los pesimistas, la luz al final del túnel es un tren que viene de cara. La respuesta la tendremos finalmente en 2014.

La promesa de que el metro llegaría, algún día, a El Prat de Llobregat se remonta hasta el año 1997. Aunque el proyecto de la Línea L9 no se oficializó hasta el 25 abril de 2002, cuando se incluyó dentro del Pla Director d'Infraestructures 2001-2010 (PDI 2001-2010), elaborado por la Autoridad del Transporte Metropolitano (ATM).

El Pla Director d'Infraestructures 2001-2010 nació con la intención de garantizar la mayor eficacia económica y social de las inversiones públicas destinadas al sistema de transporte metropolitano. Otro objetivo de este plan es el de mejorar la movilidad del área metropolitana de

Barcelona, aumentando la conectividad tanto entre diferentes puntos de la capital catalana como entre municipios, y con la difícil misión de ganar cuota de utilización frente al vehículo privado.

A lo largo del trazado confluirán tres líneas: L9, L10 y L2. Cada vía y andén irán por un mismo túnel pero a distinto nivel, una encima de otra. Cuando el trazado esté finalizado, las tuneladoras habrán recorrido 43,71 km. En total contará con 52 estaciones, 20 de las cuales serán utilizadas como intercambiadores, que enlazarán con otros medios de transporte.

Por las peculiaridades del terreno y para evitar el resto de líneas, en algunos puntos los túneles llegarán a los 90 metros de profundidad. Los servicios L9 y L10 compartirán el tramo central, situado entre las estaciones de Gornal y Bon Pastor, y desde Parc Logístic a Terminal entre pistes dará servicio a la L9 y la L2.

Papers i parerines

Busco uns papers de fa cinc anys per casa. Com que no estan endreçats ni els llibres, ni els papers, no sé per on començar. Remeno en una taula on penso que no hi serà. Hi trobo altres coses que fa temps que buscava i faig uns muntets, unes petites piles que, d'aquí uns dies, tendiran a unir-se en el magma general de la taula i seguiran amagats als meus ulls.

Després, m'instal·lo a l'habitació dels llibres. Estic descoratjada. No sé per on començar. Hi ha bosses, arxivadors i, aquí també, munts. Caldrà buscar en cada agrupació d'aquestes. Encara sort que, normalment, quan treus un paper, pots fiar-te que tots seran de la mateixa època. Ai, ai... què poques esperances.

De sobte, a la meua dreta, de cua d'ull, veig una carpeta blava, rebregada i amb les puntes doblegades. Està aïllada. La miro i... porta un títol! És el que buscava. No m'ho puc creure. Què contenta que estic! Em sembla un bon auguri. Vol dir que tot anirà bé. Perquè aquest paper era com buscar una agulla en un paller i l'he trobat! Fins i tot em sento poderosa. He aconseguit el que volia.

Després d'això, penso que no pot ser, que hauria d'endreçar les piles en caixes i posar-hi un rètol de l'any, dels continguts, del que sigui... Cada vegada que faig una recerca hi trobo tantes coses que encara són útils, que estan vigents, o que em porten records, que no puc entendre perquè no hi poso aquell mínim d'ordre que em permeti gaudir-ne, o regalar-ho. O llençar-ho, que també hi ha papers que no sé perquè els vaig guardar.

Ja sé que tantes vegades m'he fet aquest propòsit... En diferents formes. Per exemple, dedicar una estona cada dia, sigui a primera o a darrera hora. O dedicar una part del cap de setmana, o uns dies de vacances. Totes les possibilitats han fallat. Darrerament, ajuntó sobres i els poso en equilibris inestables, com per reforçar la necessitat de classificar-ho. El que passa és que cauen i es barregen.

En una cosa he avançat. Tracto de llegir el diari al dia i em sento victoriosa quan ja l'he llegit/mirat i el porto a la zona del paper per reciclar, al passadís, prop de la porta. Penso, almenys aquest està liquidat, he fet la meua feina. Llegeixo amb ànsia els dissabtes i els diumenges, quan hi ha *magazín* i suplementos. És el meu rept i el supero, setmana rere setmana.

Com més temps passa, més creix la meua preocupació. Tindrè temps de visitar la meua vida o només serà, definitivament, el munt de papers que volarà darrere meu?

MANOLITA SANZ

LA BÚSTIA

Crisis, recesión, rescate, línea de crédito

En medio del intrincado y penoso laberinto por el que ahora mismo discurre ese ente maléfico sin rostro, al que han bautizado con el tenebroso nombre de crisis (inicialmente, llamado recesión), mi ilusa imaginación me ha trasladado por un instante a un idílico lugar en el que las palabras pobreza e injusticia no aparecían por ninguna parte. Percibía, incluso, que en el onírico escenario tampoco se vislumbraban las figuras siniestras de los tiburones financieros y de sus fieles escuderos, los políticos corruptos, a quienes todavía nadie se ha atrevido a mantear públicamente.

Lo malo del asunto es que a la mentada crisis le ha salido un brote borde, pero que muy borde, al que casi todos han coincidido en llamar rescate, nombre, sin duda, con muy poca prosopopeya y que interesadamente han intentado camuflar con el más fino y aristocrático de línea de crédito, probablemente, para ponerlo más en la línea (valga la redundancia) de los De Guindos, De Cospedal y de otros rimbombantes apellidos que pululan por populares parcelas patrias.

Pero retomemos de nuevo lo que intentaba explicar al principio. En el transcurso del extraño sueño que tuve -repito, producto de mi ilusa imaginación-, me acordé del delirante y hermoso discurso de la Edad de Oro que el ingenioso hidalgo cervantino soltó a los cabreros, una vez que don Quijote hubo bien satisfecho su panza de nutritivas bellotas: dichosa edad y siglos dichosos aquellos a quien los antiguos pusieron nombre de dorados..., y proseguía: los que en ella vivían ignoraban estas dos palabras de tuyo y mío. Eran en aquella santa edad todas las cosas comunes...

Más que despertado, rescatado de mi fugaz utopía imposible, con la previsible

mediación de algún ángel exterminador de la corte terrenal de Angela Merkel y demás diabólicos secuaces del BCE y del FMI, me enfrenté de nuevo a la cruda realidad y, en la portada de un periódico, me topaba con la imagen de mesetario edificio inclinado en cuya fachada aparecía la palabra Bankia; sin duda, toda una metáfora de lo que está pasando. ¿España invertebrada o España inclinada?, he aquí la cuestión.

Seguía hojeando la prensa y comprobaba que la mayoría de noticias hablaban de lo mismo: economía y más economía destilada de muy mala bilis. No quieres caldo, ¡toma dos tazas!, pensaba. Buscaba otros titulares, pero no había manera. Con una banca más que rota y un gobierno que parece navegar a la deriva, mucho me temo que no tendremos más remedio que seguir pasándonos este tipo de brebajes informativos. Igualito que, cuando de pequeños, nos obligaban a tragarnos el nauseabundo aceite de ricino.

Para relajarme debidamente y aislarme de esos malos augurios que nos acongojan, asisto a un concierto extraescolar de música en el que mi nieta Judith toca la flauta travesera y su madre Carlota, la acompaña al piano. Al unísono, interpretan el swing de la cola del gato. Al abuelo y padre, respectivamente, de ambas criaturas siempre les han caído bien los felinos musicados, todo lo contrario de los antedichos tiburones financieros.

Crisis, recesión, rescate, línea de crédito, no importan las palabras, lo que verdaderamente me preocupa es comprobar cómo cada vez más gente rebusca miserias en los contenedores y acude diariamente a los centros asistenciales civiles y religiosos, mientras una impúdica minoría de pestilentes depredadores no cesa de llenar su panza, y no precisamente de bellotas...

Manuel Dobaño

AVÍS PER A SUBSCRIPTORS *Delta* ha editat un pòster commemoratiu del campionat de tercera divisió aconseguit pel AE Prat. Tindrem a la disposició dels subscriptors un pòster gratuït fins a fi d'existències.

Totes les cartes adreçades a la Bústia del periòdic *Delta* –encara que es publiquin amb inicials– han de portar les dades personals dels seus autors: nom, cognoms, adreça, número de telèfon i número de carnet d'identitat. Així mateix, cal que siguin escrites a doble espai i que no superin les vint-i-cinc línies d'extensió. *Delta* es reserva el dret a escurçar-les. En cap cas es mantindrà correspondència sobre les cartes adreçades i no publicades ni s'atendran trucades telefòniques. Es poden enviar per correu, per fax o a l'adreça electrònica del periòdic *Delta*: directio.periodicdelta@yahoo.es



Contrato va, contrato viene

Uno de nuestros más ilustres políticos anda pregonando que una de nuestras empresas públicas podría haber perdido importantes contratos que mantenía con organismos estatales. Tanto desde la propia empresa como desde el organismo en cuestión nos llegan datos de que las relaciones entre proveedor y cliente siguen igual. No sabemos si el vuelo en globo sonda se encuentra entre las nuevas aficiones del político en cuestión. En todo caso, respecto a la gestión de contratos, quizá se le dé mejor la colocación en dependencias municipales de personas muy allegadas.

En discos duros, ¡yo no soy tonto!

Bussejant en un apartat de licitacions públiques, trobem una oferta en què un organisme oficial convoca concurs públic de proveïdors per a comprar un disc dur normal d'ordinador. El sorprenent és que la licitació (el preu màxim que s'admet al pressupost)... és de 870 euros! Vistos els preus reals de mercat (sobre els 60 euros) potser aniria bé que els responsables de l'oferta establissin un marge més acurat per al concurs. Després diuen que hi ha sobrepreus en les concessions públiques!

Moviendo fichas

Cuenta *La Vanguardia* que un concejal y diputado del PP por Barcelona (no aceptamos apuestas, porque parece claro de quién se trata) anda últimamente asesorando a los payeses del Parc Agrari para que puedan vender sus tierras. La verdad es que cuando deje el escaño merecerá un puesto en el consejo de administración del grupo de Adelson, el magnate de Eurovegas. Si es que no se lo han ofrecido ya.

Golf terminal

Amb el passeig i la carretera de la platja pràcticament acabats, a Aena li ha faltat temps per dir que farà un "beach club" i un camp de golf al tros de terreny que es van reservar durant l'època d'ampliació de pistes. O potser us pensàveu que deixarien els voltants ben macos a canvi de no res? Els socis de l'antic club de golf deuen estar contents. Després de l'exili forçós a Terrassa per culpa de la tercera pista, ara reobriran el camp, però en aquest cas per al selecte grup de passatgers de les terminals.

Segueix-nos a Facebook i Twitter  facebook.com/periodicdelta  [@periodicdelta](https://twitter.com/periodicdelta)



CAPTURAT A TWITTER

Angry Potablava @angrypotablava

#cooperativa de pilinguis en #elPrat YA! RT @HayQueSaberlo Hoy es el Día Internacional de la Trabajadora Sexual.

EP Turismo @EP_Turismo

La suciedad se acumula en la #terminal T2 del @aenaeropuertos #ElPrat por la huelga de limpieza

Habitar @habitarUPC

#rehabitar la calle en #elPrat de Llobregat con la Cooperativa Obrera de Vivienda

Actualidad Aeroespac @actualidadaero

Rechazada la proposición socialista que pretendía la privatización de la gestión de #Barajas y #ElPrat

Airbookblog @Airbookblog

Después de su presentación en el #aeropuerto de #Barajas, @AirEuropa planea implantar #SkyPriority en #ElPrat

Luz Valencia Alvarez @LuzMarketing

elPrat lleno de basura, #Valdevaqueros dividido. #España se calienta con el sol desaprovechado y con los problemas económicos.

Manel García Biel @ManelGBiel

.@ljezabel @aturemeurovegas a BCN el PSC ho te clar al baix sembla que no projecte:blanqueig diner joc ludopatia pregunteu alcalde ElPrat

ziudad.com @ziudad

@elprat_cat Sr. Lluís Tejedor, ¿cómo pueden llenar el depósito de su coche las personas con problemas de accesibilidad?

ziudad.com @ziudad

@elprat_cat Sr. Lluís Tejedor, ocultar los problemas no hace que desaparezcan. Queremos respuestas públicas en Ziudad

Ángel Roldán @Rolangeltw

A jazmín #elprat huele a jazmín y la luna lo observa.

Josetxu Grossberg @JoseDeGrossberg

La HUELGA de LIMPIEZA convierte la T-1 del aeropuerto de #ElPrat BCN en un BASURERO

laBri @BTorrents

@Ferran_CB @idollauri Encara no funciona... El Centre Municipal de Vela del Prat entrarà en servei a finals de juny

Bertran Cazorla @bcr_

Vaga de neteja a la T1 de l'aeroport de #elPrat. Fulls de diari escampats al terra. L'esperança de la premsa en paper?

LA TIRA de Pere Ventura



“Los socialistas no serán alternativa de gobierno en El Prat si siguen leales a Tejedor”

FRANCISCO DÍAZ Exconcejal socialista de El Prat

JAVIER MARTÍNEZ | Francisco Díaz (Huelva, 1954). Histórico del socialismo pratense. Fue concejal del PSC durante 12 años en el Ayuntamiento de El Prat. Llegó a encabezar las listas del partido en unas elecciones municipales. Oficialmente inactivo desde el año 2000, vuelve a dar que hablar por su tono crítico con la línea general de los políticos, incluyendo los del partido en el que aún milita.

12 años después de dejar la política activa, se vuelve usted a dejar ver junto con otros socialistas históricos de El Prat. ¿Van a refundar algo? No, solo somos un grupo de socialistas viejos sin ninguna aspiración que aprovechamos para discutir y decir cada uno la suya. Lo cierto es que nos podrían aprovechar más y no lo hacen.

¿El no tener aspiraciones es lo que os da libertad ahora para hablar? Sí. Los partidos políticos no dejan de ser un corsé, y mientras sigan en la misma dinámica es que no han entendido nada. Han de abrirse. La gente no se distancia de la clase política porque sí. Si no hay alternativas, pues hay que cambiar lo que hay. La alternativa a la democracia es más democracia y más transparencia. Estoy de acuerdo en que se debe investigar Bankia, pero también estoy de acuerdo en que Griñán, si tiene que declarar por los ERE de Andalucía, pues que declare.

¿En los partidos es un error seguir al líder como si tuviera la verdad absoluta? Sí. Yo no es que discrepe de la línea socialista, sino de la general de los partidos políticos. No entiendo cómo por ejemplo cuando la gente se reúne en la agrupación [socialista] nadie pide la palabra, con la que está cayendo. La gente tiene que rebelarse y, por supuesto, el dirigente local lo permite.

Pero se quedó usted solo hablando en la última reunión. En la última, y en la otra y en otra más. Al final no quiero que me vean

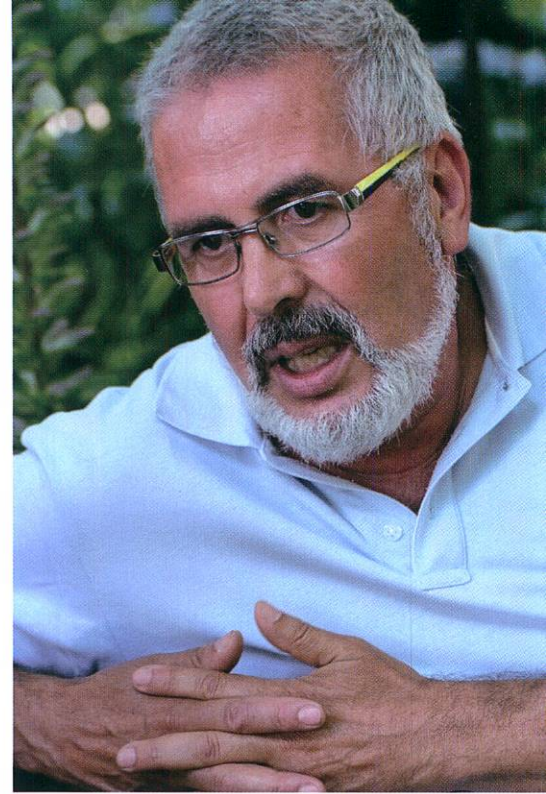
como el “tocahuevos”; yo solo quiero que la gente discuta. El Partido Socialista tiene que salir a la calle. En mis tiempos salíamos a la calle para luchar, para pedir ascensores en los ambulatorios... Éramos el 15M de la época.

¿Por qué ahora no salen a la calle? Porque creo que el PSOE está anclado en la opción de ser partido de gobierno y a veces se olvida de que sus votantes son las clases populares que necesitan que se les dé ilusión. El otro día me comentaba un amigo empleado del BBVA la cantidad de abuelos que en cuanto cobraban la pensión pedían ingresar 300 euros en la cuenta de los nietos para ayudarles a pagar la hipoteca. La situación actual es muy grave, y pienso que cuando yo o mucha gente no tengamos nada que perder, no nos va a parar nada. Las cosas han cambiado mucho, y siempre pongo el mismo ejemplo: un árbol produce madera y eso lo podemos transformar en muebles. El árbol vale 1000 y los muebles que salen de él, 3000. Antes, la discusión era cómo repartir los 2000 de plusvalía. La diferencia es que ahora no hay árbol, sino que se vende humo. Se inventan situaciones para que los países entren en crisis y tengan que pedir dinero a devolver con cada vez más intereses...

¿Desde el ámbito local se puede cambiar algo? Creo que intenciones, hay.

¿Y personas? A la agrupación de El Prat y a los actos de partido asiste y participa mucha gente. Pero no puedes valorar una paella o la caseta de fiesta mayor como algo políticamente importante. Que la gente se identifique contigo es mucho más. Creo que la gente pasa olímpicamente de nosotros y, por tanto, no estamos cumpliendo con lo que debemos hacer.

¿Su partido se ha renovado en la dirección correcta? Se ha renovado el primer



secretario, pero las estructuras no. Ahora están haciendo muchas charlas y conferencias, y es un paso importante, pero hay que hacerlas hacia afuera, no solo para los militantes. En las condiciones actuales, el Partido Socialista no será nunca una alternativa de gobierno. Ante la opción de votar a un partido de izquierdas, ¿para qué voy a votar al PSOE si luego se pone de acuerdo con el que manda? Pues para eso voto directamente al que manda.

¿Y dónde puede encontrar el PSOE el camino para distinguirse de sus socios de ICV? En la oposición o en un reparto real del poder municipal; es decir, que los socialistas puedan ejercer su poder en las áreas municipales en las que gobierna. Creo que quien manda, ahora y siempre, es ICV, y el PSC coopera y es leal. Yo he sido concejal en tres legislaturas distintas y hemos hecho oposición dura, incluso hemos hecho oposición gobernando. No sé si prefiero las discusiones fratricidas que teníamos antes o la paz forzada de ahora. Parece que no somos capaces de encontrar un término medio. Tejedor ha tenido un camino muy dulce. Aquí se han talado mil pinos y no ha pasado nada. Dijo “no” al desvío del río, y el río se ha desviado. “No” a la ampliación del puerto y el aeropuerto, y se han ampliado...

¿Y las mejoras que ha recibido El Prat no han compensado en parte esos grandes cambios? Creo que podíamos haber sacado mucho más. Al final, a Tejedor le han dado mucho protagonismo en el área metropolitana y ha acabado cediendo a todo lo que quería la “gran Barcelona”. Hay quien dice, por ello, que Tejedor ha sido el mejor alcalde socialista que ha tenido El Prat.

¿Ver a los socialistas como alternativa de gobierno municipal queda ahora

más lejos que nunca? A mí lo que me preocupa es que la alternativa a ICV en El Prat sea el PP. No puede ser que nos pasen por encima. Pero hemos vuelto a cometer el mismo error de ponernos de acuerdo en el gobierno con Tejedor. Él hace perfecto su papel; se prometió en su día que no volvería a gobernar en minoría y lo está cumpliendo. Los que no sé si lo hacemos bien somos nosotros. La dinámica siempre la ha llevado Iniciativa y nosotros hemos ido a remolque. Por ejemplo, desde el PP, Gallego no lo hace mal. Hace una política que hace que la gente lo identifique plenamente con la derecha, pero ahí está moviéndose y hablando con la gente. A nosotros, no se nos ve. Puede darse incluso la circunstancia de que haya un grupo de gente progresista que, aprovechando la falta de conexión entre ciudadanos y políticos, planteen una nueva alternativa de oposición al margen de los socialistas

¿Esto se lo han dicho o lo ha vivido en primera persona? A mí me lo ha planteado gente que está dispuesta a hacer una coalición transversal al margen de ICV o PSC, una especie de agrupación independiente al estilo de Torrelodones. Habría gente de derecha moderada, socialistas cabreados... Sobre todo habría gente del entorno socialista.

“Que la gente se identifique con un partido va más allá de organizar una paella o montar una caseta en la fiesta mayor. Hay que sacar el discurso afuera, más allá de la militancia.”

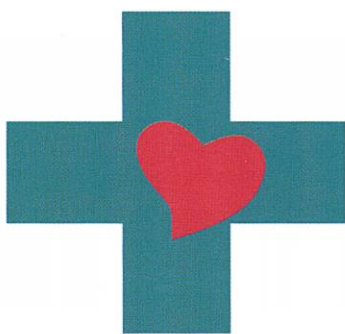
Vamos a uno de los temas de moda. Posiciónese sobre Eurovegas. Hay que agradecer que haya habido debate. Pero ojo, estamos diciendo que si Eurovegas puede ser un centro de prostitución y tráfico de no sé qué... Miremos la ampliación del puerto. ¿Quién se la ha adjudicado? Una multinacional china que moverá no sé cuántos millones de contenedores. ¿Y dentro de esos contenedores qué habrá, cómo se manipulará? Eso se ha comido la playa de El Prat y nadie ha dicho nada.

¿A favor, entonces? No, pero me molesta lo aparentemente claro que lo tienen el PP e ICV para posicionarse radicalmente a fa-

vor y en contra. Creo que se está prejuzgando mucho a partir de estereotipos... Ahora bien, nada de saltarse la ley del menor o los impuestos. ¿Qué pensarían entonces los pequeños comerciantes, que si se retrasan un día en el pago les llega un recargo?

Quizá en ICV tienen más claros determinados posicionamientos. Yo veo a Iniciativa más cerca de los movimientos ecologistas, 15M, gays... Pero ahí hay mucho oportunismo político. Al no tener que cumplir con lo que prometes porque eres minoría y sabes que no gobernarás, puedes prometer el cielo.

¿Le han dicho alguna vez que tiene tics de Felipe González? Totalmente. Me pasa como cuando a Mas le dicen que “pujolea”. Desde los primeros tiempos en que yo trabajaba en el aeropuerto la gente me lo decía. Se me pegaba porque sentía empatía por el líder. Sin embargo, ahora me ha tocado los h..., ¡porque no se puede estar cobrando 80.000 euros del Consejo de Estado y 120.000 de una empresa que se ha nacionalizado! No entiendo que lo haga él, ni Aznar ni Salgado. Como no entiendo que los alcaldes cobren los extras del Área Metropolitana. Como la mujer del César, aparte de ser honrado, hay que parecerlo. •



C M M
CENTRE MÈDIC

*El millor
servei mèdic
al seu costat*

Telèfon **93 479 16 90**

Horari de visites concertades i d'urgències de 8 a 20 hores.
Concertat amb mútues asseguradores i laborals

ESPECIALITATS

Medicina General, Traumatologia, Ginecologia,
Pediatría, Dermatologia, ...fins a 20 especialitats.

SERVEIS

Anàlisis clínics, Fisioteràpia, Radiologia,
ecografies i mamografies

C. Ignasi Iglesias, 81-83 • El Prat de Llobregat



El PP, fora de les empreses municipals

Els populars surten d'Aigües d'El Prat, El Prat Comunicació i Prat Espais

N. MACÍAS | El PP no tindrà representació a les empreses municipals, segons pròpia decisió del partit, tal i com va anunciar el seu portaveu, Antonio Gallego, al ple municipal del 6 de juny. Els populars no estaran presents als consells d'administració d'El Prat Espais, El Prat Comunicació i Aigües d'El Prat, "per així tenir més possibilitats de criticar de manera coherent les coses que no ens agraden", va dir Gallego en la seva inesperada intervenció. Fart de les crítiques a Mariano Rajoy per la forma en què es va gestionar el nomenament del director de RTVE, Gallego va manifestar-se molest "perquè aquí, tot i que els directors i gerents de les empreses municipals es nomenen a dit, Tejedor sembla super-demòcrata, i nosaltres no fem escarafalls per la situació". El portaveu popular va assegurar que el

"No volem ser responsables del que es decideixi a aquestes empreses, per poder criticar de manera coherent", diu Gallego

seu grup no se sent "còmode" assegut als consells d'administració de les 3 empreses municipals, "i no ens volem sentir responsables del que s'hi decideixi". Gallego es va mostrar especialment crític amb El Prat Comunicació, "un grup mediàtic que és una autèntica *merienda de negros*, i que no tenen res de plurals, tot i que alguns mitjans són més plurals que d'altres", va admetre.



El portaveu d'ICV-EUiA, Rafael Duarte, va manifestar, en to irònic, la seva "tristesa democràtica" perquè s'extrapoli el que passa a RTVE a la resta d'institucions. "Demano al PP que reconsideri la seva postura, perquè no és ni oportuna, ni necessària ni justificada". En el torn de rèpliques, Gallego va demanar que es pactin els directors i gerents de les tres empreses municipals. •

LA CONTRACRÒNICA SERGI OLIVERA

Typical pratensis

Ja feia temps que no vivíem un ple municipal amb aires de grandesa com el passat ple de juny. Les retallades per uns, ajustos per altres, van ser el motiu, com no, per deixar de banda les qüestions merament municipals i endinsar-se en un mar de retrets entre els principals partits del Congrés de Diputats de Madrid, PP i PSC-PSOE, amb intervenció d'un Duarte hiperactiu des de les files d'ICV.

Abans però, el ple municipal va estar monopolitzat per constants esbatussades dialèctiques entre Rafa Duarte i Antonio Gallego. El segon, que havia delegat en anteriors ocasions moltes intervencions en els seus companys de partit, va assumir de nou el paper protagonista com a fuet fustigador de l'equip de govern. Per contra Duarte, com a bon tennista de restades, intentava retornar tots els *ace* amb el seu revés.

El PP encenia la metxa desvinculant-se dels consells de les empreses municipals: "queda muy bien estar ahí, pero no entendemos cuál es nuestro papel, no nos sentimos cómodos en esa silla", afirmava Gallego. Duarte responia acusant el PP "d'electoralisme", molt típic, i avisava de combatre "l'estratègia electoral amb estratègia política", paraules que es van interpretar com amenaça des de les files populars, cançó que també hem sentit alguna altra ocasió.

El segon atac de Gallego arribava per l'informe de la Sindicatura de Comptes que acusa l'ajuntament de presentar xifres dels exercicis 2006, 2007 i 2008 tard i incompletes. Duarte, en aquest cas passava més de puntetes, traient ferro a l'informe i criticant

la punyeteria de la Sindicatura: "es dediquen a calcular fins i tot el preu de la carxofa". Ah! I un altre argument molt *typical pratensis*: "sortim força ben parats comparats amb altres municipis".

Finalment l'*ace* de Gallego va acabar sumant una pilota de trencament en favor del PP. Duarte reconeixia que no s'estan pagant les factures en 40 dies com mana la nova legislació. "Si hay liquidez por qué no estamos cumpliendo?", es preguntava el diputat. Per una vegada, i que no serveixi de precedent, de la boca de Duarte va sortir un "tienes razón", tot reconeixent que s'han de millorar funcionaments interns per agilitzar pagaments.

La conversió del ple municipal en un mini Congrés de Diputats estava ja a tocar i segurament per això els regidors van establir una singular coreografia amb el lavabo com a destí. Recordava aquelles constants desfilades de diputats amunt i avall durant els eternals debats sobre "el estado de la nación". Vam poder comptar amb els dits de les mans i d'un peu, que 13 dels 25 regidors van fer al menys una visita al senyor Roca. Per moments, en absència de Tejedor i José García algú ho va titllar de "desgovern".

El debat madrileny però estava servit quan Duarte passava a l'atac anunciant que la moció del PP per ajudar a les famílies estava "entre l'OPUS i Trotski". Gallego contraatacava sorneguer: "tú siempre tan gracioso, con Stalin, ah no! era Trotski que te he mirado y me he confundido". I tot es va acabar d'encendre quan una moció contra les retallades en polítiques d'ocupació (s'hi dedicaran 300 milions menys) parlava de "desmantellament dels serveis públics", expressió que no va agradar gens a Gallego i que li va servir per encendre el discurs *typical madridensis*: hem arribat i la caixa estava buida i ara hem d'ajustar, tot barrejat amb discurs *typical pratensis*: "yo no me hubiera gastado 25 millones en el Centric" i autodefensa destructiva: "como nosotros somos los fachas, los malos, nos gusta hacer recortes". *Typical, typical.*

ICV es defensa d'un informe desfavorable de la Sindicatura de Comptes

L'entitat ha fet públiques mancances d'informació i incompliment de terminis per part de l'ajuntament en matèria econòmica

SERGI OLIVERA | Després que la Sindicatura de Comptes fes públiques algunes mancances i tardances en la gestió econòmica de l'ajuntament del Prat en els exercicis 2006, 2007 i 2008, la qüestió es va debatre al ple municipal. Segons l'ordre del dia, el consistori aprovava restar assabentats de l'informe de fiscalització de l'entitat, però una pregunta des dels seients del PP va iniciar el debat. Antonio Gallego va fer menció de l'informe de 92 pàgines que segons va afirmar "posa en entredit diverses actuacions de l'ajuntament". Entre aquestes figura la presentació de comptes incomplets i fora de termini i una permuta de terrenys per valor de 8 milions d'euros amb l'empresa Interseal no comunicada al Departament de Governació i Administracions Públiques de la Generalitat. Gallego

recordava a més que "l'equip de govern ha presentat al·legacions contra l'informe i la Sindicatura no ha acceptat cap ni una". El portaveu popular es preguntava si no era això una estirada d'orelles i si s'havien corregit els defectes.

En defensa de l'actuació municipal Rafael Duarte (ICV) va reconèixer algunes errades de funcionament intern "que hem de millorar i corregir" com a explicació. Per altra banda, l'ecosocialista treia ferro al document, del que "sortim molt ben parats en comparació amb altres municipis" i explicava que l'informe de la Sindicatura era massa exhaustiu i amb massa detalls "menors i poc importants". Finalment una intervenció d'un funcionari a petició de l'alcalde Tejedor aclaria que els comptes dels anys 2009 i 2010 s'han entregat dins de termini. •

Demanen ajudes a les famílies

L'ajuntament estudiarà publicar una guia compilant possibles ajudes

N.M. | El PP va demanar al darrer ple municipal que s'estableixin ajudes especials per a tres tipologies de famílies que poden estar en risc d'exclusió social: monoparentals, nombroses i amb algun discapacitat al seu càrrec. "Volem que es donin a conèixer els programes de recolzament que s'hi ofereixen i es faci una guia pràctica amb els beneficis que hi puguin aconseguir". Antonio Gallego, portaveu del PP, també va demanar "que les entitats comercials de la ciutat facin descomptes a aquestes tipologies de família". En una línia similar es va pronunciar el portaveu de Convergència i Unió, Jordi Gili, que hi va votar a favor de la moció. En canvi, ICV-EUiA i PSC es van mostrar contraris al document presentat pel PP, tot i que Lluís Tejedor es va comprometre a estudiar la possibilitat d'editar una guia pràctica per a les famílies. Tejedor va demanar a Gallego que li faci arribar projectes similars d'altres municipis. •



Per fi ha arribat el **bon temps**. Ara els nostres peus necessiten una **atenció especial**, és fonamental que cada dia els hi dediquem uns minuts oferint-lis una bona higiene i hidratació.

Sobre tot per mantenir-los **saludables**, haurem d'utilitzar un calçat adequat: **suau i flexible**, hem de tenir en compte que el **millor calçat és el de pell**, ja que es tracta d'un material na-

tural que s'adapta molt bé a l'amplada que necessiten els nostres peus.

Un mal calçat pot generar molèsties i sobrecàrregues musculars a les cames i a l'esquena. **Cuida'ls!!**

FONT PELL
SABATES

www.fontpell.com
C. Frederic Soler, 42 · El Prat de L.
C. Cardenal Vidal i Barraquer, 28 · Sant Boi de L.

Pere Navarro, en la Trobada Socialista "més reivindicativa que mai"

N. MACÍAS | "Que paguin més impostos els més rics, que es lluiti contra el frau fiscal, es cobri l'impost de Patrimoni i s'aposti per ajudar a les pymes". Aquestes són algunes de les receptes que el primer secretari del PSC, Pere Navarro, va oferir per pal·liar la crisi en el marc de la Trobada Socialista celebrada el passat 3 de juny al Parc Nou. Una festa "més reivindicativa que mai", segons Navarro, que va aprofitar per criticar les polítiques de CiU. "Tenim un

Govern acostumat a viure bé, desconnectat de la realitat dels nostres barris". Així explicava Navarro les paraules de la consellera d'Educació, Irene Rigau, que dies abans havia comentat l'augment de les taxes de Formació Professional. "Diu que totes les famílies disposen de 360 euros per pagar les noves taxes". El socialista va aprofitar per alabar les polítiques socials dutes a terme per l'ajuntament d'El Prat. "El país depèn de que ciutats com El Prat funcionin: si



Pere Navarro –a l'esquerra– va visitar el Parc Nou i va parlar als militants de les receptes socialistes per sortir de la crisi.

aquesta ciutat té futur, Catalunya té futur", va assegurar Navarro. El líder socialista va estar acompanyat a l'escenari per Cecilio Limiñana, primer secretari del PSC d'El Prat, que celebrava la seva primera Trobada en el nou càrrec. "Al Prat hem de-

mostrat que és possible una altra forma de fer política", assegurava Limiñana. Entre d'altres assumptes, Limiñana va destacar la necessitat de vetllar per tal que les infraestructures que han d'arribar a la ciutat acabin el més aviat possible. •

El rescat a Espanya protagonitza la festa d'ICV

N. M. | La greu situació econòmica i financera d'Espanya i el rescat anunciat el dia abans van centrar la Festa del Baix Llobregat que el passat 10 de juny va celebrar Iniciativa per Catalunya-Verds al Parc Nou d'El Prat. El president d'ICV, Joan Herrera, va assegurar que l'ajuda europea "sí tindria contrapartides" per als ciutadans. "Ens demanaran endreçar la despesa de les Comunitats Autònomes, i això voldrà dir retallar en educació i sanitat, i també ens apujaran l'IVA", va pronosticar Herrera. La recepta dels ecosocialistes, en canvi,

passa per demanar "més transparència", exigint la comparança de Miguel Ángel Fernández Ordóñez, Carlos Dívar i de directius de Bankia com Rodrigo Rato o Miguel Blesa, "que continua passejant-se en cotxes de luxe per Madrid". Herrera també va referir-se a les retallades de CiU. "Paguem la crisi els usuaris de la sanitat i l'educació pública, quan la solució és redistribuir els esforços". L'alcalde d'El Prat, Lluís Tejedor, va parlar en clau local sobre la possible construcció d'Eurovegas. "No hem de permetre la destrucció de patrimo-



Joan Herrera, acompanyat a l'escenari per Lluís Tejedor, Quim Bartolomé i càrrecs comarcals d'ICV.

ni públic ni espais de ciutat", i va animar els militants i simpatitzants a posar el debat al carrer. "No defugiu la conversa i expliqueu el que sabeu, doneu

el vostre punt de vista". També va parlar del paper d'ICV a la comarca, "una força política imprescindible per tal de defensar els serveis públics". •

J.J. MERCÉ, S.L.

Joan Roch

Gestor de residus núm. E-774.02
Transportista autoritzat núm. T-1250

**Reciclatges de Ferralles i metalls
i deballestament en general d'automòbils**

Oficines i magatzem: Tres Rieres, Nau 7 · 08292 Esparraguera

Telf. 93 777 28 08 · Mòbil 687 407 041 · Fax. 93 777 51 33
www.jjmerce.com

IGYM
SAU I BENESTAR
iGym.cat
Avd. del Canal nº 39
934796383

Defensa Personal
Karate - Aikido
Tai-Xí - Ioga
Fitness - Musculació
Funky - Fusion Dance
Salsa - Pilates - Aeròbic
Gimnàstica correctiva

Nou Centre Esportiu al Prat de Ll.
Matrícula Gratuïta
A prop de l'estació de tren
www.igym.cat

El nou punt solidari del Prat permetrà portar aliments a unes 400 famílies més cada any

NATALIA OLIVER | La darrera campanya de recollida d'aliments per als més desfavorits, duta a terme els dies 8 i 9 de juny, va aconseguir recaptar més de 23 tones de menjar (l'equivalent a tres camions de distribució de supermercat). La iniciativa es va presentar per tal d'omplir el magatzem del Punt Solidari, un nou servei co-gestionat entre l'ajuntament, Càritas i Creu Roja que dona suport a les famílies del municipi que es troben en situació d'exclusió a causa de l'actual situació econòmica i social.

El Punt Solidari dona suport alimentari a famílies derivades des dels Serveis Socials municipals i treballa per evitar l'augment de la precarietat econòmica i social. A banda del punt de distribució de la



Als punts de recollida han participat de la iniciativa tant centres d'educació públics com els principals comerços de la ciutat.



Parròquia Sant Pere i Sant Pau, gestionat per Càritas, la novetat d'enguany ha estat l'establiment d'un nou punt, gestionat per Creu Roja, a la planta baixa de l'antiga Escola del Parc, al Fondo d'en Peixo. Segons Càritas, gràcies a aquest nou equipament es podran atendre fins a 400 famílies més cada any.

El funcionament del Punt Solidari es basa en una xarxa de donacions, compra, gestió i distribució dels aliments. Des del

Punt es defineixen com "una fundació sense ànim de lucre que treballa per subministrar aliments a les entitats locals que ajuden a les famílies amb dificultats". A més, afegeixen que "la bona fama del Banc dels Aliments és deguda a la bona feina que ha realitzat durant els 25 anys d'existència".

Els punts de recollida de la darrera campanya han estat molt diversos; han participat de la iniciativa tant centres d'educació públics com els principals comerços i supermercats de la ciutat. Moltes persones i associacions han participat de forma altruïsta, ajudant a recollir i transportar els aliments, com a resposta a la crida que van fer els organitzadors de la campanya.

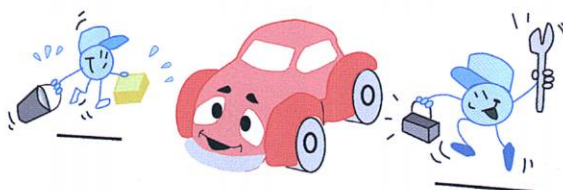
Una voluntària de Creu Roja descriu l'experiència com "molt gratificant, ja que és important ser solidari en temps tan difícils per a tothom". I afegeix: "És increïble la ràpida resposta de la gent per a col·laborar. Al Prat hi ha consciència perquè tothom coneix algú que es troba a l'atur i no rep cap prestació. D'aquesta manera, posem el nostre granet per procurar donar suport a una de les necessitats bàsiques, com és l'alimentació". •



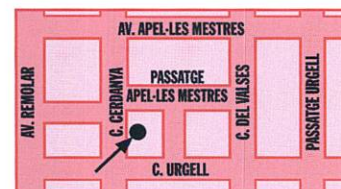
TOT AUTO PRAT

Mecànica General de l'Automòbil

- ▶ Electricitat
- ▶ Revisió preITV
- ▶ Neteja Integral de l'Automòbil a mà
- ▶ Carrosseria
- ▶ Interiors
- ▶ Motor
- ▶ Centre de Greixatge



SERVEI INTEGRAL DE L'AUTOMÒBIL



Carrer Cerdanya 89-91
Telèfon. 93 370 08 11
08820 El Prat de Llobregat



Eurovegas consumiria en un any la mateixa aigua que el Prat i Viladecans junts

J. MARTÍNEZ - REDACCIÓ | Els hotels i els camps de golf d'un complex com l'Eurovegas suposarien un consum de cinc milions de litres d'aigua per any. És el mateix volum que necessiten el Prat i Viladecans junts per abastir el consum domèstic de la seva població. Aquesta és una de les principals dades de l'estudi realitzat per l'equip de geògrafs del web independent *La trama urbana* (www.latramaurbana.net).

Per deduir-ne el consum, els autors s'han basat en la despesa d'aigua de Port Aventura. Amb dades de 2010, expliquen, el consum dels hotels i les piscines del parc temàtic "oscil·la entre 277 i 458 litres per persona i dia". Extrapolant-lo a les 30.000 places hotel·leres anunciades per l'Eurovegas, la despesa anual d'aigua "se situaria al voltant de 3,9 hectòmetres cúbics". Els tres camps de golf del projecte s'encarregarien de xuclar els 1,1 hectòmetres cúbics restants, fins arribar a l'esfereïdora xifra total esmentada.

L'estudi afegeix que produir aquest volum d'aigua a través d'una dessaladora suposaria un cost anual de 1,4 milions d'euros "només en despesa energètica".

L'aquífer, en perill

Tant l'estudi de la trama urbana com un altre publicat anteriorment pel Centre d'Estudis del Consell Comarcal del Baix Llobregat coincideixen que els aquífers del delta del Llobregat es veurien seriosament afectats pel complex del magnat del joc

Sheldon Adelson. Roger Lloret, ponent del text publicat pel Consell, assenyalava que el projecte "és totalment inadequat-insostenible per a la Comarca del Baix Llobregat, sobre tot pel que fa als aspectes mediambientals i de protecció dels recursos hídrics existents". Lloret recorda que els aquífers estan protegits per un decret llei de 1988. El ponent considera que desfer la legislació d'usos i explotació hídrica de l'aquífer podria contradir directives europees vigents i comportar "sancions milionàries".

Des del Centre d'Estudis Comarcal preveuen que "la impermeabilització de la superfície ocupada pel projecte i per les noves infraestructures associades requeriria una inversió de diners públics en grans obres de recollida de pluvials i sistemes de drenatge amb la finalitat de controlar inundacions, donat que el promotor [Las Vegas Sands] exigeix la construcció prèvia de tots els serveis".

Precisament impermeabilitzar els terrenys del delta podrien sentenciar l'aquífer. Segons alerta l'estudi de *La trama urbana*, el complex Eurovegas i els seus serveis podrien arribar a impermeabilitzar entre 200 i 800 hectàrees del delta. Aquesta acció reduiria notablement la infiltració d'aigua al subsòl, un procés vital per a mantenir els nivells dels aquífers.

En el moment de tancar aquesta edició, el grup d'Adelson encara mantenia el dubte sobre la ubicació final del seu complex d'oci i joc, tot i que havia promès donar una resposta a finals del mes de juny. •

L'aeroport construirà un club d'oci al costat de la platja i rehabilitarà el camp de golf

REDACCIÓ / AGÈNCIES | Aena vol construir un club de platja i un camp de golf entre la sorra i l'aeroport del Prat, segons va avançar el diari *La Vanguardia*. El gestor aeroportuari preveu que el club comenci a funcionar l'estiu del 2013, mentre que el que queda de l'antic camp de golf del Prat reobriria el 2014 com un *pitch and putt* de nou forats. Les noves zones d'oci anirien destinades en un principi als passatgers de l'aeroport, tot i que algunes informacions no descarten l'obertura al públic en general.

Segons informa Europa Press, l'Ajuntament del Prat ha aprovat dos plans especials per al desenvolupament de tots dos projectes. Aena preveu que els explotaran durant 20 o 25 anys empreses especialitzades en aquest tipus d'instal·lació. Els dos projectes es podrien presentar abans de finals d'any per tal de poder-los adjudicar com abans millor.

El "Beach Club" se situarà al final de la carretera de la platja (B-203), en un espai de dues hectàrees que ha quedat lliure i a disposició d'Aena després de l'ampliació de l'aeroport. Es preveu que compti amb cafeteria, restaurant, pistes de volei platja, futbol sala, pàdel, zona de jocs infantils i piscina.

El camp de golf comptarà amb les 18 hectàrees que resten de l'antic terreny del Reial Club de Golf del Prat. La idea és dissenyar recorreguts de nou forats que es puguin completar pels passatgers que es troben emmig d'un temps d'espera entre vols. Aena preveu restaurar la casa club, l'emblemàtic edifici principal del camp. •



**Suministros
industriales**

Grandes ofertas

Ferretería • Decoración • Pinturas
Construcción • Bricolaje
Ropa laboral • Epis



Calle Moreres, 15. Nave Pol. Indu. Estruch
Tel. 93 379 65 06 • 93 379 96 94 • Fax. 93 478 14 25



Óscar Rando, 30 kg. y 3.000 km. de generosidad

REDACCIÓ | El pasado 2 de marzo Óscar Rando inició desde la casa en Sevilla del poeta Antonio Machado su aventura: andar más 3.000 km. para entrevistarse con más de un centenar de personas, entidades, empresas y administraciones públicas con el fin de demostrar la idea del otro mundo posible, gracias a la combinación del respeto por las personas y del medio ambiente, y por un reparto más justo de los recursos del mundo. Con ello quería evidenciar la importancia de las organizaciones no lucrativas en la actualidad. El otro fin, y también causa, de esta aventura era la de salvar Gats, la entidad de la que él es uno de sus fundadores y que se encuentra en el barrio de Sant Cosme. Dicha entidad apuesta por la transformación social a través del acompañamiento social, la animación sociocultural,

la movilización social consciente y el fomento de una sociedad relacional.

Esta idea surgió por la precaria situación económica en la que se encuentra Gats. La organización está en quiebra y no pueden ampliar su capital para financiarla, por ello Rando decidió vender los gramos de grasa que iba perdiendo a lo largo del camino. Cada gramo lo ha vendido a 2,5€, gracias a ello, con la ayuda de la plataforma web www.migranodearena.org/oscarrando5, ha conseguido 30.000€ de los 75.000€ que necesita Gats en lo que resta de año para tirar hacia delante.

Después de 105 días fuera de casa, de más de 3.000 km. andados y otros 80 km. en bicicleta y con casi 30 kg. menos, el pasado 10 de junio llegó a El Prat y en el Xiringo de la playa se celebró una



fiesta en su honor. Ahora planea escribir un libro y realizar un documental de esta aventura, además de llevar a cabo proyectos que nacieron a lo largo del camino y que cuentan con el apoyo de rostros conocidos, como los periodistas Mercedes Milà y Tony Aguilar; el cantante José Manuel Soto; el alcalde pratense, Lluís Tejedor; o el Secretario General de CCOO, Ignacio Fernández Toxo.

Las vivencias de Óscar Rando durante este reto se pueden leer en www.sehacecaminoalandar.org.

XXXI Aplec de la Sardana

R. | El pati de l'Artesà ha estat un any més l'escenari de l'Aplec de la Sardana d'El Prat. El diumenge 19 de juny un gran nombre de colles vingudes de diversos pobles de la comarca i una bona representació de balladors i balladores pratencs, ompliren durant tot el dia aquest emblemàtic indret de la ciutat.

El punt culminant del matí va ser la sardana de concurs per a colles improvisades. Hi van participar vuit colles d'adults i dues d'infantils de l'escola Ntra. Sra. del Mar. En aquest moment i coincidint amb el dia internacional de la sardana, es va interpretar la sardana de Vicenç Bou *El saltiró de la cardina* en complir-se cent anys de la seva estrena.

Especialment emotiu va ser el senzill homenatge a l'amic Joan Portals, mort l'estiu passat. En Jordi Gili, en nom dels Amics de la Sardana, va lliurar a la seva viuda un record com a penyora de l'estima de tota l'entitat envers en Joan. •

NUEVO KIA CEE'D DISEÑADO PARA VIVIRLO

Síguenos en   



POR **12.900 €** EQUIPADO CON

6 AIRBAG · ABS+EBD+BAS+ESP+VSM+HAC+ESS
CONEXIÓN USB+AUX+IPOD · AIRE ACONDICIONADO



Emissiones de CO₂ (gr/km): 100-145. Consumo combinado (l/100 km): 3,8-6,1.

PVPR Kia cee'd 1.4 CVVT Concept 5p (impuestos, transporte y acciones promocionales incluidos). No incluye gastos de gestoría y matriculación. Para vehículos financiados a través de Santander Consumer EFC S.A. Importe mínimo a financiar 7.000€. Duración mínima de financiación 48 meses. Oferta válida limitada para vehículos en stock hasta el 30 de junio de 2012 en concesionarios de Península y Baleares. Modelo visualizado no corresponde con el ofertado. *Consultar manual de garantía Kia.



DELTAPRAT, S.L. Avenida Remolar nº 9 · 08820 El Prat de Llobregat · Tel: 933 703 502



Arcadi Oliveres: "La banca tiene que caer y los banqueros deben ser juzgados"

ROCÍO NÚÑEZ | El pasado 11 de junio el economista y profesor Arcadi Oliveres protagonizó en Torre Balcells una conferencia organizada por Ciutadans Pratencs pel Canvi. Oliveres habló claro, sin eufemismos, y señaló a los que considera culpables de la crisis actual ante un auditorio repleto de público. Para él, los causantes de esta situación son el fraude fiscal y la inversión en la banca. El economista, además, acusó a Rajoy y al resto de políticos de amparar a aquellos que cometen este fraude, el cual se calcula que en España sobrepasa los 82.000 millones de euros. Respecto a las ayudas a la banca, citó a la OMS, la cual informó que con el dinero que se ha dado a la banca en los últimos cuatro años, se podría haber acabado con el hambre en el mundo noventa y dos veces y exclamó que "la banca tiene que caer y los banqueros deben ser juzgados".

Arcadi Oliveres afirmó que si un gobierno

hace recortes es por dos opciones: o no hay suficientes ingresos o se hacen gastos inadecuados, en el caso de España, según el economista, se cumplen ambas, por ello son necesarios los recortes, pero deben aplicarse en inversiones más prescindibles, como la militar, pues España no sufre ninguna amenaza.

El economista y profesor no se dejó ningún tema de actualidad en el tintero. Gritó no al Eurovegas y tachó de fascista a Sheldon Anderson, con lo que el auditorio rompió a aplaudir. De Emilio Botín dijo que es el gran estafador de España, de Rato que es un tipo vergonzoso y sin escrúpulos y sobre la monarquía que debe ser erradicada. Finalmente, desearó que en Grecia ganara las elecciones la izquierda y que saliera inmediatamente del euro por considerar la moneda europea una aberración que se instauró para beneficiar a Alemania. También defendió al 15-M y su estructura sin líderes. •

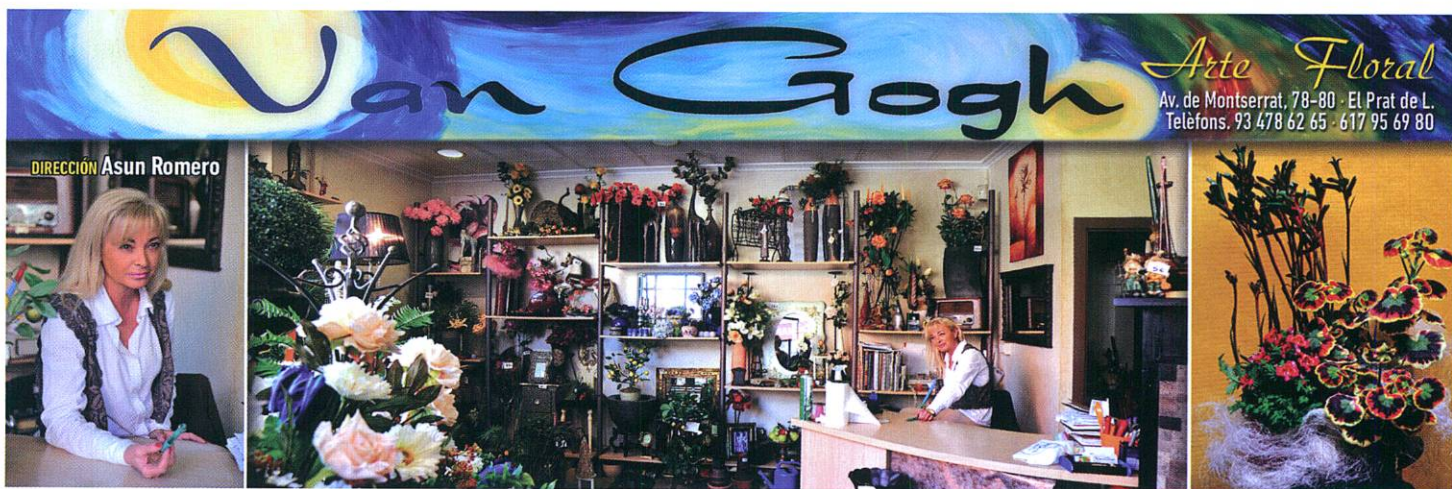
El Sant Pau de Ca l'Ixo, patrimoni de la ciutat

REDACCIÓ | Després d'un llarg procés d'estudi i restauració, la imatge d'estil romànic de Sant Pau que durant segles ha estat a la masia de cal Marc de l'Ixo, finalment podrà ser venerada i admirada per tothom, a la seva nova ubicació al temple parroquial de Sant Pere i Sant Pau.

La presentació oficial es farà el divendres 29 de juny, festa dels patrons d'El Prat, durant la missa solemne que presidirà el Bisbe de Sant Feliu Agustí Cortes.

La propera tardor està previst un seguit d'actes de caire cultural per donar a conèixer aquesta talla, que sense cap mena de dubte és la peça més antiga del patrimoni pratenc.

Cal destacar la generositat de la família Vilà que n'han fet donació a la parròquia i també la de diversos feligresos que han ajudat a les tasques de restauració i posterior ubicació al presbiteri del temple amb les pertinents mesures de seguretat ja que més enllà del seu valor material, aquesta imatge té per a El Prat un gran valor sentimental. •



¿Sienten las plantas?

Algunas veces nos ha extrañado el éxito que algunas personas tienen con las plantas, cuando se da el caso se suele decir que "tienen buena mano" o "manos verdes", pero, ¿por qué? ¿Acaso las plantas "conocen" a quien las ama?

Puede creerse o no, pero es un hecho evidente, hay personas incapaces de mantener una primula viva más de dos meses y otras siempre tienen sus plantas sanas y hermosas. El quid de la cuestión parece ser que está en algo más sutil y difícil para que la ciencia

pueda demostrarlo: las plantas "sienten", captan las intenciones de quien las cuida.

En una Universidad de Estados Unidos se llevó a cabo un experimento que consistió en colocar dos plantas iguales, juntas y con las mismas condiciones de suelo, riego, etc., en un pasillo de la facultad, por donde pasaban los alumnos de Botánica. Sobre cada planta se colocó un cartel, en uno se leía "Soy guapa" y en el otro "Soy fea". El profesor encargado del experimento pidió a los estudiantes que dijieran algo amable a la "guapa" y desagradable a la "fea". La primera se desarrolló exuberante, mientras que la otra murió a los pocos meses.

Fue una anécdota, pero si se tiene curiosidad, puede hacerse la prueba. Es curiosa la reacción de las plantas ante los estímulos. De hecho, en viveros de grandes producciones, se crea un hábitat muy agradable para ellas mediante la música clásica.

Es muy importante eliminar todas las hojas y flores secas, eso dará vigor al resto de la planta y nos crecerán sanas y bonitas. El abonado será fundamental. Así que ya sabemos que no es cuestión de "tener mano", sino de darles cariño, mimo y sobre todo, amar la naturaleza.

ASUN ROMERO

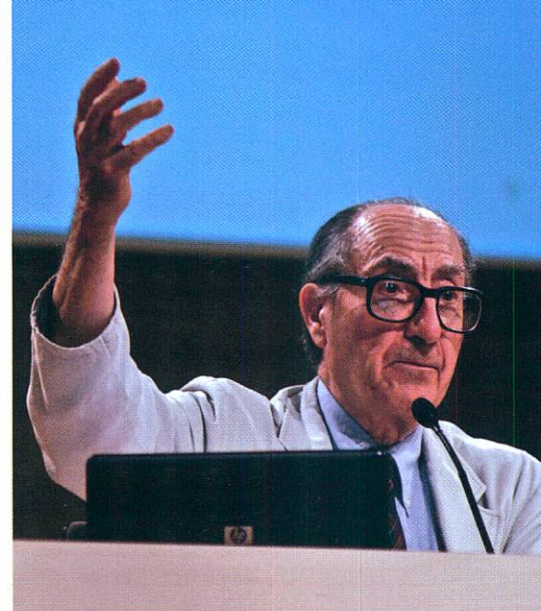
Vicenç Navarro: "Hay demasiados elefantes y pocos cerebros"

R. NÚÑEZ | El auditorio del Cèntric acogió el pasado 18 de junio la conferencia organizada por la Cooperativa Obrera de Viviendas a cargo del economista y profesor Vincenç Navarro. Durante este acto, Navarro intentó explicar cómo hemos llegado a la crisis actual y aportó posibles soluciones para salir de ella de forma sencilla, sin florituras y aportando datos y estadísticas, para que cualquiera pudiera entenderlo.

Para el profesor Navarro una de las causas principales que han propiciado la depresión económica es la bajada de la masa salarial, pues las familias se han endeudado para poder mantener su capital, por lo tanto, el consumo se reduce. Por otra parte, se recorta el otro camino para escapar, el sector público, y por si fuera poco, los que más tienen se dedican a especular, en este caso, en el sector inmobiliario, originando así la famosa burbuja inmobiliaria. ¿Y qué pasa cuando esta explota? Según el economista, es cuando nos damos cuenta de que hay un agujero en la economía y

la gente que está endeudada aún lo está más. Por ello, Navarro asegura que "de la crisis solo se puede salir estimulando la economía, pero a los políticos no se les ocurre otra cosa que recortar. Se han dado cuenta de que se han equivocado, pero no lo reconocen, dicen que los recortes son insuficientes. Están explotando a la ciudadanía e imponiendo mucho dolor", por lo que el economista propone recortar en gastos militares y religiosos y no en servicios sociales. También acusó a los políticos de no luchar contra el fraude fiscal, otra de las actividades que nos han llevado a esta situación crítica. Vicenç Navarro afirma que no se atreven a luchar contra esta estafa porque "o bien los que la cometen son los que les pagan o no tienen el coraje político para hacerlo".

El profesor tampoco tuvo pelos en la lengua en lo que respecta al Banco Central Europeo, al que acusó de ser un *lobby* de la banca alemana. Explicó que este no da dinero a los Estados, sino a la banca privada para que compren bonos del Es-



tado, así España hará lo que ellos quieren: privatizar los servicios sociales, lo que heriría de muerte al Estado del Bienestar. Por todo esto exigió que los medios de comunicación fueran plurales, pues cree que está calando en la ciudadanía el mensaje de la derecha y se marginan las voces discordantes. Finalmente deseó que se instaure la III República, ya que con la segunda se implantaron gratuitamente servicios básicos del Estado del Bienestar, como la Educación y la Sanidad. En clave de humor concluyó que "hay demasiados elefantes y pocos cerebros". •

Pâtisserie
Bomboneria

FRAMBUESA

Av. Verge de Montserrat, 163
Telf. 93 370 59 92

Crta. de la Marina, 101
Telf. 93 370 03 43

08820 El Prat de Llobregat

Peluqueria

MERCÈ

Jaime Casanovas, 164 • Tel. 93 379 64 04
08820 El Prat de Llobregat (Barcelona)

GRUP 3 ASSESSORS
Gabinet comptable, fiscal i laboral

- ÀREA MERCANTIL
Tramitació Constitució de Societat
- ORGANITZACIÓ I PLANIFICACIÓ COMPTABLE
Comptabilitat de Societats
Confecció i Dipòsit Comptes Anuals
- GESTIÓ I LIQUIDACIÓ D'IMPOSTOS
Impost de Societats
Impost sobre la Renda i Patrimoni
IVA
Successions i Donacions
Transmissions Patrimonials

- ADMINISTRACIÓ I GESTIÓ DE PERSONAL
Nòmines i Assegurances Socials
Contractació
Selecció de Personal

Carrer Lo Gaiter del Llobregat, 2-10, 1r 1a • 08820 El Prat de L. • Tel. 93 379 85 66

MARMOLÉS CUTILLAS

MARBRES, PEDRES I GRANITS

CUINES
BANYS
FAÇANES
ESCALES
PAVIMENTS
DECORACIÓ

PENEDÈS, 66
POL. IND. FONDO D'EN PEIXO

TELÉFONO: 93 370 15 14 - FAX: 93 370 18 61
08820 EL PRAT DE LLOBREGAT (Barcelona)

FINQUES

CODINA

Jaume Casanovas, 99 · 1r · 08820 El Prat de Llobregat · Telèfon 93 378 95 70 · info@codinadvocats.cat · www.codinadvocats.cat

PISOS EN VENDA

- A CALAFELL • Vivenda unifamiliar més porció de terreny edificable → Preu a convenir
- C. PAU CASALS • Casa a reformar (planta baixa + pis)
3 habitacions, 2 lavabos, pati i garatge → 250.000 € negociables
- AVINGUDA VERGE DE MONTSERRAT, 114 → Preu a convenir
- PIS ÀTIC AV. VERGE DE MONTSERRAT / ZONA REMOLAR
100m², 4 habitacions, 1 bany + 1 lavabo, reformat, gran terrassa → 350.000 €

LOCALS EN LLOGUER

- C/ NICOLAS M^a URGOITI n^o 36-38 · Local de 300 m² + 100 m² Altell → 800,00 € al mes
- C/ NARCÍS MONTURIOL n^o 8-10 · Local de 280 m² → 1.200,00 € al mes negociables
- C/ URGELL n^o 38-40 · Local de 300 m². aprox. → 800,00 € al mes
- C/ IGUALADA n^o 9 · Local de 52 m² → 500,00 € al mes
- C/ JAUME CASANOVAS n^o 141 (Cantonada amb C/Barcelona)
Local de 40 m² → 470,00 € al mes negociables
- C/ MAJOR, N^o 3 · Local Bar en Traspàs
- SANT BOI DE LLOBREGAT · Despatx de 30 m² → 300,00 € al mes

LOCALS EN VENDA O EN LLOGUER

- C/ ALEIX AGUILERA GINABREDA, n^o 4 (davant de Plaça Noguera)
Local de 99 m² + Local de 98 m²
Lloguer → 800€ per local / Venda → 150.000 € per local
- C/ IGNASI IGLESIAS (antic restaurant-discoteca) • En lloguer (preu a convenir)
- C/ EMPORDÀ, 88 • Casa a reformar • En venda (preu a convenir)
- C/ BARCELONA n^o 29 · Local Bar de 70 m²
Venda → 180.000 € negociables • Lloguer → Negociable

VENDA DE TERRENY AGRÍCOLA

- TERME MUNICIPAL SANT BOI - LÍMIT EL PRAT
15 mujades → Preu negociable

PARCEL·LA URBANA

- SANT JUST DESVERN
Parcel·la urbana de 607 m² · Preu a convenir

LLOGUER O VENDA DE PLACES DE PÀRQUING

- CARRETERA DE LA BUNYOLA N^o 30 - 32 → 90,00 €+IVA
- CARRETERA DE LA BUNYOLA, N^o 54-56 → 90,00 €+IVA
- AV. MONTSERRAT / ZONA REMOLAR • Plaça de pàrquing per cotxe mitjà → 36.000 €
- ENRIC MORERA n^o 17 • Plaça de pàrquing (pocs veïns) → 35.000 €

VENDA O LLOGUER DE MASIES

- TERME MUNICIPAL D'EL PRAT DE LLOBREGAT
Preu a convenir

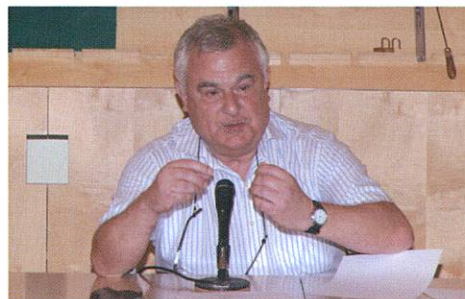
VENDA D'EDIFICI

- C/ JAUME CASANOVAS, n^o 21
Edifici, baixos i dos pisos → Preu a convenir



El carrer Ferran Puig s'avança als Jocs Olímpics

N. M. | En l'any dels Jocs Olímpics de Londres, l'Associació de Veïns i Comerciants del carrer Ferran Puig no podia deixar passar l'oportunitat de dedicar-li a aquest esdeveniment esportiu una festa temàtica. Així, els Jocs Olímpics han centrat la festa d'enguany, celebrada el primer cap de setmana de juny. L'activa associació de veïns va decorar la via amb motius olímpics, i els comerciants es van disfressar d'esportistes d'èlit el primer dissabte de juny, en un mercat al carrer que va tenir molts visi-



Jaume Nadal, va ser el pregoner d'aquest any.

tants. La resta del programa el completava el tradicional concurs de dibuix, la xocolatada per als més menuts, l'espectacle infantil Yan Ying Lock i l'orquestra Fugados de Alcatraz. En aquesta edició, i per completar la festa olímpica, es van organitzar jocs esportius amb la participació del Pratenc AA. •


ES FA SABER APUNTS SOBRE LA VERSIÓ OFICIAL

Una platja de bandera. El tram des de Can Camins fins el CRAM ha aconseguit per segon any consecutiu la Bandera Blava, la qual cosa significa que la platja de El Prat compleix els requisits legals, d'accessibilitat, sanitaris, de neteja, de seguretat, informatius i de gestió ambiental adients. Sembla ser que quan el jurat internacional va visitar la nostra platja no va patir els típics embussos i els consegüents talls de trànsit que els pratencs patim cada estiu quan volem gaudir del nostre racó a la sorra de Bandera Blava.

Pesca amb canya i limitada. El Pla d'Usos del Litoral, aprovat per la Junta de Govern Local el passat 19 de març amb la fi d'ordenar i fer compatibles els diferents usos de les platges, decreta que hi hagi un horari unificat a les platges de l'Àrea Metropolitana de Barcelona per la pesca amb canya durant la temporada de bany. Aquest horari comprèn des de les 20 h. a les 8 h. Pel que respecta a la platja de El Prat, la zona per portar a terme aquesta activitat comença a la platja naturista i acaba a la militar, ambdues incloses.

Mosquits, no gràcies. Ja ha començat la campanya en contra de la proliferació de mosquits que du a terme el Servei de Control de Mosquits (SCM) del Consell Comarcal del Baix Llobregat, la qual durarà tot l'estiu i finalitzarà a la tardor. El territori on treballarà el SCM comprèn 25.000 hectàrees, 9.000 pertanyen al Delta del Llobregat. Aquest equip està format per biòlegs, prospectors, inspectors i tractadors, en total són vint-i-una persones. La campanya està subvencionada per divuit municipis del Baix Llobregat i per AENA. Com a novetat, aquest any també s'ha sumat la zona del Port de Barcelona gràcies a les queixes dels treballadors del ZAL.

ROCÍO NÚÑEZ



Fisiotek

Centre de
Fisioteràpia
i Teràpia
Manual

Passatge Rector Martí i Piñol, 21-25 • 08820 El Prat de L.
Tel./Fax 93 478 33 29 • www.fisiotek.com • e-mail: fisiotek@arsystel.com



JOBLANC

Neteges industrials
tècniques • Servei 24
hores per a comunitats

- Sifons
- Desembussos
- Claveguerams
- Fosses sèptiques
- Inundacions pàrquins



Juan Fco. Mesa **GERENTE**

Tel. 675 27 52 52



El carrer Jaume Casanovas celebra la seva festa

DELTA | Durant tot el passat dia 26 de maig, i impulsada per la recentment creada Associació de comerciants del C. Jaume Casanovas i entorn Cèntric, es va celebrar la primera festa d'aquest carrer. Des de les 9 del matí fins ben entrada la nit, en aquest espai de la ciutat el comerç va sortir

al carrer i es van celebrar diferents activitats: una demostració de Graffiti, contacontes infantil, una demostració de Hip Hop, Puntillaires, una paella popular, orquestra i ball (60's, 70's i 80's), la participació dels Gegants del Prat i els concerts de diferents grups locals. •



Inauguració del local social de l'Associació de Modelisme Ferroviari del Prat

D. | Després d'un llarg període de treballs en la posada a punt del local, l'Associació de Modelisme Ferroviari del Prat ha obert les portes a tots els socis i al públic en general, al carrer Riu Ebre, 25 Local-2 (entrada per Riu Llobregat davant l'Església).

Els membres de l'Associació van voler agrair a tots els que

han fet possible el poder tenir el local propi, i també als que han col·laborat en la seva posada a punt.

També volen donar les gràcies a tots els que els van acompanyar en l'acte d'obertura, autoritats locals, membres de la Junta i associacions de la FCAF, socis i amics. •

BOLSOS

Delcar

Artículos de piel y viaje

Frederic Soler, 6 • Telf. 93 370 19 53 • EL PRAT DE LLOBREGAT

POLLASTRE I CAPÓ DEL PRAT
ASSOCIACIÓ DE CRIADORS

Si voleu criar autèntics pollastres tradicionals del Prat - Potablava contacteu amb nosaltres

Enviem pollets a qualsevol punt d'Espanya

Telèfon / Fax. 93 479 38 45 • e-mail: pollastreprat@terra.es

RTF TRIFTORRENTS® S.L.

Construcciones Metálicas · Puertas Automatismos · Cerrajería

Teléfono. 93 379 40 95 Lloret de Mar, 9
Fax. 93 379 31 18 El Prat de L. (Barcelona)

G.Y.M Studio
Fran Martín

Fitness · Pesas · Monitor personal · Preparación Física · Aerobic · Sauna · Masaje deportivo · Dietas (personalizadas) · Taekwondo (infantil y adultos) · Hapkido · Aikido



Horario: Lunes a Viernes de 8 a 12 h. y de 15 a 22 h.

C. Jaume Cananovas, 102-104 · 93 379 67 53 · gimstudio@terra.es



*el meu
lloc al
Prat*

Quin és el teu lloc al Prat?

*Hi ha llocs a la **nostra ciutat** que, per alguna raó, ens fan sentir especials: la plaça on et vas enamorar, les escales de l'institut on et reuneixes amb els amics, el parc on jugaves amb els avis..., llocs on hem viscut i vivim **instants inoblidables** i que ara **volem que comparteixis amb nosaltres.***

Comparteix les teves fotografies

Envia'ns una foto** del teu lloc al Prat, **explica'ns per què és especial i geolocalitza'l.** Entre tots i totes crearem **l'àlbum de fotos dels pratencs** i pratenques i construirem el **mapa emocional de la ciutat.

Entra a www.elprat.cat i participa-hi!

Si necessites un cop de mà vine al Departament de Comunicació i t'ajudarem. De 8 a 15 hores a la pl. de la Vila, 1.





Festes majors al Barri de La Granja

La cantada d'havaneres i l'aroma del rom cremat donaven per finalitzades les festes majors del barri de La Granja. Les festes es van inaugurar el 15 de juny i van continuar fins diumenge al vespre. Les activitats pels infants com l'actuació dels pallassos, els in-

flables i la sempre esperada festa de l'escuma, prenen molt protagonisme. La bicicletada a la platja va reunir una vintena de veïns de totes les edats. El dissabte a la nit nens, joves i gent gran van ballar, a la plaça de La Granja, amb l'orquestra fins la matinada. •

FESTA DE SANT PERE I SANT PAU

Patrons d'El Prat de Llobregat

Divendres 29 de juny a les 7 de la tarda

A l'església parroquial de Sant Pere i Sant Pau,
Missa solemne presidida pel bisbe de Sant Feliu Agustí Cortes.
Inauguració de la capella de la imatge romànica
de Sant Pau i ofrena de les entitats

Tots hi som convidats!!!
El Prat, juny de 2012

SALUT ANIMAL

Educando a nuestros perros

A todos nos encanta tener un perro o gato perfectos, obedientes y educados, pero quien más quien menos todos tenemos algún problemilla con nuestro animal:

- mi perro, Dalton, que vive en un jardín ladra toda la noche
- Tobi que es tan juguetón no se puede dejar solo en casa porque destroza todo lo que encuentra
- Misha que ya está castrado y siempre ha sido tan limpio ahora se orina encima de la cama de Carlos.
- Negret no soporta a las personas con boina y se les tira a morder...

Detrás de esos pequeños problemas que no parecen tener importancia al principio, puede haber un problema más serio si no lo corregimos; puede llegar un momento en que no nos veamos capaces de arreglarlo y decidimos buscar ayuda.

Pero ¡cuidado! Así como para arreglar el coche no vas al mecánico de lavadoras o para curar una gripe no vas al curandero, con el comportamiento de nuestro perro tampoco podemos recurrir al "gurú del adiestramiento" de moda que aprendió mirando programas de la tele, leyendo en internet o por correspondencia.

El experto con carrera y años de experiencia en este campo es el ETÓLOGO, un buen profesional que además de enseñarle a dar la patita a su mascota, también va a detectar hasta qué punto el comportamiento que tiene no es más que un mal hábito o bien se puede llegar a convertir en algo más serio y necesario de tratar.

Con un problema con su mascota, por favor, busque buenos profesionales, pida consejo a su veterinario de confianza y este le remitirá al especialista más cualificado.

Ma JESÚS DURO • Veterinària



Cal PERE
EL PRAT DE LLOBREGAT

**VINS, CAVES
I LICORS**

Telf. 93 379 02 52
C/ J. Casanovas, 70-72
08820 El Prat de L.

E-mail: jordinatarrida@hotmail.com • www.calpere.com



RANTAMPLAN

**Alta
perruqueria
canina**

C. Lerida, 72
(esq. Plaza Catalunya)
08820 El Prat de L.
Tel. 93 370 95 54

Cliente del mes **GOOFIE**
Prop. **MANUEL SÁNCHEZ**



EXCELSIOR JOSEP M. DOMINGO

Sant Pau del Prat

La festa dels patrons del Prat, Sant Pere i Sant Pau, el 29 de juny d'aquest 2012, serà una diada històrica per a la comunitat cristiana i per a tota la nostra ciutat. Tindrem el goig de deixar instal·lada al temple parroquial, per al culte i per a pública admiració, la imatge antiquíssima del Sant Pau del Prat, que durant segles va ser custodiada per la família Vilà de Cal Marc de l'Ixo, la qual generosament n'ha fet donació a la parròquia de Sant Pere i Sant Pau perquè pugui ser oferta a tothom qui s'hi acosti amb interès i respecte.

És un esdeveniment religiós, artístic, històric i de patrimoni social. Totes aquestes dimensions van entreligades i cadascú pot accentuar-ne una o altra. Per a la comunitat cristiana del Prat aquesta imatge representa el vestigi més antic de l'existència centenària –el primer document que disposem és del 1010– del culte a Sant Pau, testimoniats pels documents que parlen de l'ermita de Sant Pau –no localitzada fins ara– del *clos de Sant Pau* i d'altres toponímics com ara *camp de Sant Pau, mas Sant Pau*, segons consta en el cartolari de Sant Cugat i altres documents estudiats pels historiadors Andreu de Palma, Jaume Codina, Montserrat Pagès, Margarida Gòmez, Josep Ferret i molts d'altres. El nom de Sant Pau va anar unit ben aviat al de Sant Pere, citat també en un document del segle XI. La figura dels dos apòstols ens parla dels orígens del cristianisme i, en aquest cas, ens parla també de com la gent del Prat ha invocat secularment aquests dos grans testimonis de la fe en Jesús, per donar gràcies, per intercedir, per posar la pròpia existència sota la protecció dels sants patrons. D'una manera particular Sant Pau va jugar un paper decisiu en l'expansió del cristianisme per l'imperi romà, per superar la matriu cultural jueva i obrir l'evangeli al conjunt de

les cultures de l'època i de tots els temps. Per això, tenir la imatge en un lloc ben digne i destacat del temple parroquial és una invitació a escoltar el seu ensenyament i a invocar-lo amb la tradicional expressió *ora pro nobis* amb què durant segles s'hi han adreçat els nostres avantpassats.

La col·locació del Sant Pau és també un esdeveniment històric i artístic. Per les característiques del nostre poble, per les vicissituds de la natura i de la història, el riu –inundacions tan sovintejades–, el tipus d'economia –la gent del fang–, per les guerres i destruccions, resulta que tot i ser un poblament tan antic no tenim objectes materials que ens parlin del nostre passat. Ara en tindrem un d'importantíssim al nostre abast. La imatge ha estat estudiada i restaurada curosament per especialistes del Museu Diocesà i del Museu Nacional d'Art de Catalunya. Passat l'estiu podrem fer un cicle de conferències i altres actes de presentació dels resultats de l'estudi comptant també amb les recerques dels arxivers i historiadors del Prat. S'han fet estudis químics de laboratori sobre els pigments i el material. Les conclusions són molt estimulants, apunten cap a una imatge de base tardoromànica o de gòtic primitiu –són denominacions quasi equivalents–, per tant d'època medieval, amb moltes intervencions posteriors. És doncs una talla valuosa per la seva antiguitat i per haver sobreviscut –amb restauracions– als difícils atzars de la nostra natura i història –la darrera maltempada fou durant la guerra civil del 1936-1939 que la passà embolcallada i amagada en una feixina de la masia per evitar-ne la destrucció–.

El proper 29 de juny de 2012, divendres a les 7 de la tarda tindrem la festa tradicional de Sant Pere i Sant Pau, amb la participació del poble fidel, de les entitats, dels representants de la ciutat, dels mossens que han servit el Prat i del bisbe de Sant Feliu Agustí Cortés. Serà un moment inaugural per tornar a fer nostre aquest patrimoni que ja és secularment del Prat. Tothom qui vulgui és convidat a admirar i venerar el que legítimament podem anomenar Sant Pau del Prat.





Soledad Armero Tomás
falleció en L'Hospitalet de Llobregat el día 30 de mayo
de 2012 a la edad de 79 años.

Solita, tus hijos, nietos, hermanos, amigos y toda tu familia
no te olvidaremos nunca. Descansa en paz.

*Su muerte fue tranquila como su vida, viéndose en su semblante,
después de la muerte, un dulce reflejo de la serenidad de su alma.*



Florentino Barruetabeña Mota

Morí el 27 de maig de 2012 als 85 anys.
La teva dona, els teus fills, néts, familiars i amics
no t'oblidarem mai.



Maria Boy Tortosa
Vídua de Josep Camps Vilella

Ha descansat en la Pau del Senyor
el dia 3 de juny de 2012 a l'edat de 79 anys.

Els familiars volem agrair les mostres de condol rebudes.

Des d'allà baix

*Vent de ponent,
brises de terrals,
fred de gener,
pluges de tardor.
Cap dificultat t'aturà, Maria!*

*En sortir de la masia,
l'empenta del teu pedaleig
guiava la vella bicicleta,
entre senderes arbrades
enmig de camps de pagès.*

*En sortejar clots i bassals,
deixaves empremta de roderes
fins arribar a aquell horitzó
que véiem des de la finestra.
Era el nostre poble i la muntanya de Montserrat.*

Florentino Barruetabeña Mota, natural d'Erandio, espòs de Victoria Garre i de 85 anys, morí el 27 de maig.

Andreu Company Ribas, natural d'El Prat, espòs de Leonarda Lopez i de 96 anys, morí el 28 de maig.

Maria Boy Tortosa, natural d'El Prat, viuda de Josep Camps i mare del cap de llista d'ERC Joan Camps, morí el 3 de juny als 79 anys.



José Abad Pedra
Morí el dia 15 de maig de 2012
a l'edat de 54 anys.

*Et diem adéu i amb aquest comiat un bell somni
mor dins de nosaltres.
Però encara que et diguen adéu per la resta de les nostres
vides, la resta de les nostres vides seguirem pensant en tu.*



Àngel Escuin Casas, "Pati"

8è. Aniversari (16.07.2004)
Et recordarem sempre.

Delta LLOBREGAT

HORARI D'OFICINA
Dimarts i dijous
de 9 a 14 h.

Carrer Castella, 5 · baixos
Telèfon i fax. 93 379 05 33
periodicdelta@yahoo.es

**TANATORI
EL PRAT DE LLOBREGAT**
Al seu costat

Amb una única
TRUCADA
ens ocupem de tot
902 230 238

**SERVEIS
FUNERARIS
INTEGRALS**
TANATORIS · CREMATORIS · CEMENTIRIS

Per amor, poesia

ANTONIO GARCÍA VEGA publica la seva primera obra, *El verbo en Celeste*

S. OLIVERA | La línia coherent del poeta. És això el que ha portat l'Antonio García Vega a donar el difícil pas de publicar el seu primer llibre de poesies. Difícil, perquè "cal superar un cert pudor, però al final ho superes perquè t'agrada". I, finalment, ha vist la llum literària una recopilació de versos que es basen en l'amor, girant sobretot entorn d'una musa, la seva dona Celeste.

"La poesia m'ha agradat des de sempre, escriure i ensenyar les creacions en petit comitè, a la gent més propera", ens explica. En aquest cas però, la línia de creació del poeta l'ha portat a conjuntar una sèrie de poesies que versen sobre l'amor en les seves diverses facetes i que han trobat aixopluc a *El verbo en Celeste*. L'autor l'explica com una expressió del que més li agrada fer, de la seva passió per la poesia: "Es tracta d'una obra que he fet perquè m'agrada a mi i a tots els que han col·laborat, és un llibre íntim sense cap pretensió i per compartir-lo amb la gent més propera."

L'amor per la poesia comença, com no, per la lectura. "La tècnica s'aprèn de clàssics com Garcilaso", ens diu. Altrament, Antonio García Vega també es sent influenciat pels poetes espanyols de la Generació del 27. I l'escriptura comença per una necessitat bàsica: "la d'entendre les coses, els sentiments i emocions que primer has d'entendre tu mateix. Crec que és una necessitat que tothom té però si la tens molt al final has d'escriure". I *El verbo en Celeste*? "És una dedicatòria a la meua dona, aquest és el motiu i el gruix

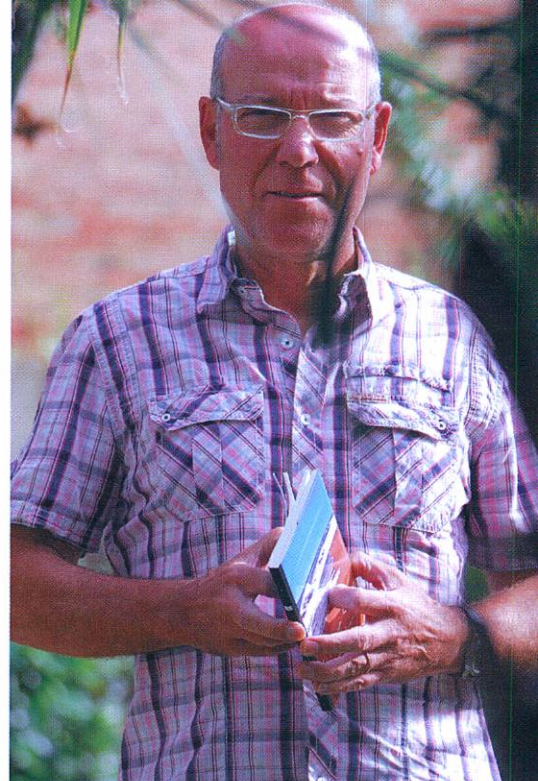
de l'obra, però també hi ha espai per altres amors, com la família i els amics".

Aires andalusos

L'Antonio és un andalús de naixement assentat al Prat des de fa 25 anys però que no ha perdut les seves arrels. Es manté lligat a la seva pàtria natal, Arcos de la Frontera (Cadis) i la seva poesia, de manera inconscient, transpira colors i olors provinents d'Andalusia. "Molta gent, com el també poeta i autor del pròleg Pau Bou, m'ho ha dit després de llegir les meves poesies, però jo no tenia cap intenció, suposo que és inherent en mi mateix i me n'alegro que sigui així", es sincera. Per això mateix la llengua de la seva poesia és el castellà. "Penso que la poesia s'ha d'escriure amb l'ànima, des de molt endins, i per això crec que és imprescindible fer-ho amb la teua llengua materna, potser amb la prosa seria diferent", explica.

Gir social

En el moment de crisi econòmica (i moral podríem afegir) que vivim, se'ns acut preguntar al poeta sobre com l'afecta el que es viu al seu voltant. Sembla que toquem la diana quan Antonio fa un gest afirmatiu: "Últimament estic escrivint una poesia més social, més crua pel moment que vivim, tant crua que fins i tot a vegades m'espanta que em surti tot tan negre". Des d'aquí ens traslladem a xerrar sobre la tasca social del poe-



ta: "És un món minoritari però necessari, el nivell de reflexió que ens aporta la poesia és bestial". Entre els seus poetes de capçalera apareixen Goytisolo, Gil de Biedma, García Montero o Julio Mariscal, un andalús que havia estat professor de l'Antonio, entre molts altres. Potser aquesta nova línia de creació de caràcter crític i social desembocarà en una nova obra compartida amb Pau Bou. Tot això però, és una idea que de moment no té cap concreció, tot i que des de Delta ja diem que ens agradarà tenir notícies aviat. •

Muchas veces, tú lo sabes, /no me conformo con quererte; /quiero explicarte cómo /y, entonces, se me quiebra /el verbo, se me atropellan /las ideas, los conceptos; /y, preso de la impotencia, /emito un "te quiero" que ya /no es suficiente. /Por eso, a veces, tú lo sabes, /te beso, sólo te beso; /porque quiero que el beso /sea la voz que se resiste, /sea la definición /de lo indefinible, el color, /el sabor, la forma; /sea /la sustancia y la esencia /de ese sentimiento.

Fragment de la poesia "Muchas veces, tú lo sabes" de *El verbo en Celeste*

POTA SUD

POTA SUD

MATERIALES DE CONSTRUCCIÓN
POTA SUD S.L.

CONSTRUCCIONS PITARCH



Hacemos todo tipo de reformas

- Albañilería en general
- Sustitución de bajantes
- Sustitución de claraboyas
- Construcción de cubiertas
- Tratamientos antigraffiti
- Tabiques pluviales
- Pinturas exteriores e interiores
- Casas unifamiliares
- Carpintería de madera



- Rehabilitaciones de fachadas
- Consolidación de obra vista
- Vestíbulos de escalera
- Aseos y baños
- Reformas de cocinas
- Electricidad y fontanería
- Calefacción y aire acondicionado
- Carpintería de aluminio
- Falsos techos

Oficina: C. Jaume Casanovas, 3 • Telf.-Fax.: 93 370 83 43 – Magatzem: Psge. de la Autovia, 10 • Telf. 93 370 06 55 / Fax. 93 370 23 54 • Mòbil 615 57 86 84 / 615 83 28 70 • 08820 El Prat de Ll. (Barcelona)

L'OPINIÓ JOAN PUIGMALET

El Parc de Llobregat

Abans. Poques lectures l'havien impressionat tant. Descobrir que el joc era més vell que la cultura, i que n'havia estat el motor, l'havia fet rumiar molt sobre la seva pròpia vida. De ben petit que la seriositat havia inspirat les seves accions, però ara, gràcies a l'*Homo ludens* de Huizinga, descobria que el joc era la llibertat. La veritat, la bondat, l'existència dels déus, tot es podia negar o afirmar. Però el joc no. Volia compartir aquesta revelació. Calia que tots aprenguessin a jugar amb les seves vides. I fou així que s'imposà canviar el destí del seu poble, jugant amb els arbres, l'aigua i la terra. Primer, canviaren de lloc els arbres dels boscos, convertits en espais lúdics (primer) i de natura (segon). Segon, desviaren el curs del riu i n'asfaltaren la llera. Tercer, entengueren que uns quants horts lúdics serien el millor homenatge a tants anys de subsistència agrícola. Tots aquests canvis entusiasmaron la població. Eren capaços de dominar la natura com mai. Jugaven amb la realitat amb total llibertat. Eren feliços.

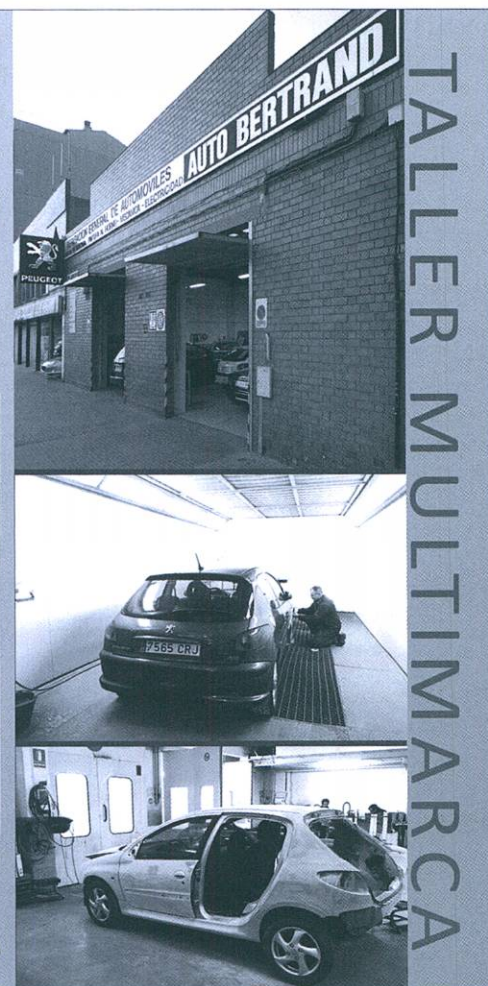
Ara. La felicitat s'enveja, i els pobles veïns volen formar part

d'aquest nou esperit alliberador. Cal donar un pas més enllà que canviï radicalment les seves vides. Així que decideixen unir les forces per fer del joc l'essència de la seva existència. Agafaran un immens terreny compartit de 800 hectàrees i hi construiran torres de 130 metres on ubicar grans restaurants, luxosos casinos, enormes teatres, fantàstics cinemes, magnífics circs, formidables hotels, esplèndides zones esportives... Faran realitat la màxima expressió de l'esperit lúdic. Ja no podran ser més lliures. Ni més feliços.

Després. L'Anna i l'Arlet passegen pel davant de *Blueleg*, el gegantí potablava fet amb flors que presideix l'entrada d'El Parc del Llobregat. Tot un privilegi, poder tenir la darrera obra de Jeff Koons justament aquí! Fa anys que amb un senzill tràmit burocràtic canviaren Prat per Parc. Jugar amb el nom havia estat una altra d'aquelles petites decisions encertades per mostrar al món sencer el seu inspirat esperit lúdic. Ara caminen pel costat de la reproducció fotogràfica de la masia més antiga del Delta. El pare els explicà que una trentena d'aquestes masies foren enderrocades i que grans extensions de cultiu foren sacrificades pel negoci de l'oci, quan es creà el fastuós Parc del Llobregat. L'Anna i l'Arlet mai entengueren perquè al seu pare se li humitejaven els ulls quan ho recordava. El portarien al casino per animar-lo.



AUTO BERTRAND



PEUGEOT AL PRAT

Avda. Onze de Setembre, 239-245 · Telèfons: Venda. 93 370 59 61 · Taller. 93 370 39 03

Envia'ns les teves bústies, suggerències o textos periodicdelta@yahoo.es

Segueix-nos a Facebook i Twitter



facebook.com/periodicdelta



[@periodicdelta](https://twitter.com/periodicdelta)



Un mes ple de concerts de la Coral Lo Llobregat de les Flors

REDACCIÓ | El passat 3 de juny els cantaires i acompanyants de la Coral Lo Llobregat de les Flors vam participar en la Romeria a Montserrat que cada any organitzen les Parròquies del Prat. Després de la Missa de 12 i del cant del Virolai, la coral "Lo Llobregat de les Flors" va tenir l'honor de cantar a l'altar major de la Basílica de Montserrat. Dirigits pel mestre Jordi Marín i acompanyats al piano per Joan Fonoll, la coral va interpretar la *Missa* de Charles Gounod, una peça clàssica del Romanticisme francès que va arrencar els aplaudiments del públic assistent. Tots plegats vam gaudir d'un dia ben especial i d'un concert molt emocionant.

També informem que el diumenge 10 del mateix mes de juny, a les 19 hores l'Auditori del Cèntric, la S. C. R. Lo Llobregat de les Flors, va celebrar el ja tradicional Concert de Primavera, del que vam poder gaudir tant cantaires com oients, amb les diferents peces de la programació infantil, dels grans i, com a cloenda tots junts amb un recull d'*Els Miserables*.

El concert celebrat al Cèntric va transcórrer sota la direcció de Mariela Arvez pels petits, i per en Jordi Marín en la resta de peces, i a l'igual que a Montserrat, amb l'acompanyament al piano de Joan Fonoll. •

El mes de juliol acollirà el "Preview", mostra audiovisual de nous directors

R. | Durant els dies 5, 12, 19 i 26 de juliol es posarà en marxa la primera edició de "Preview", mostra audiovisual de nous directors, amb l'objectiu de donar l'oportunitat als nous professionals del sector audiovisual d'exhibir les seves creacions i alhora vol ser un aparador per donar a conèixer les noves tendències a través del curtmetratge.

La mostra tindrà lloc al Cèntric Espai Cultural del Prat de Llobregat i està organitzat per El Cèntric Gastrobar en col·laboració amb Lambada Estudio.

Les projeccions s'organitzaran al voltant d'òperes primes de joves realitzadors audiovisuals que realitzen aquest any els estudis en audiovisuals a les principals escoles de cinema de Catalunya. També es pretén comptar amb la col·laboració de diferents cicles de curtmetratges que ja funcionen actualment, donant cabuda a projectes més consolidats.

L'objectiu és establir un contacte amb els centres formatius, expositors i professionals del sector audiovisual de manera que tinguin un espai on poder descobrir tendències, joves creatius i futurs directors audiovisuals. S'accepten curtmetratges d'uns a 20 minuts de durada. La temàtica és oberta, poden ser audiovisuals, documental, d'animació o peces experimentals, tots ells produïts posteriorment al gener de 2010. •

Diari d'un Geganter COLLA DE GEGANTS DEL PRAT DE LLOBREGAT

Aquest mes de juliol, els nostres gegants tenen dues trobades de gegants molt especials: per començar el dia 8 de juliol visiten en Ramir i na Constança, a la població de Monistrol de Montserrat, aquests

gegants són quasi centenaris, van ser creats el 1913 i com els gegants del Prat van ser fabricats per la casa "El Ingenio".

Una altra població que visitarem aquest mes de juliol serà Lloret de Mar, on ens es-

peren els seus gegants, el Nais i Miss Ling, la colla de gegants de Lloret s'ha reactivat recentment, ja que portaven molts anys sense sortir al carrer, d'aquesta manera tots els practicants que gaudiu amb la tro-

bada de Festa Major al Prat, ja sabeu que aquest any podreu veure gegants poc habituals pels carrers de la nostra vila.

També aprofitem aquest espai per recordar-vos que podeu visitar el Pere, la Paulina i el Joanet sempre que ho desitgeu, al Cèntric Espai Cultural. •

CURS 2011/2012

ESCOLA DE MÚSICA

Classes individualitzades de:
CANT, PIANO I GUITARRA

CORAL LO LLOBREGAT DE LES FLORS

Assaigs - dilluns de 21.30 a 23h
dijous de 21.30 a 23.30h

GRUP VOCAL AD LIBITUM
Assaigs - diumenges de 18 a 20h

CORAL INFANTIL
Busquem nois i noies entre
6 i 14 anys per
formar la coral infantil

societat coral recreativa Lo Llobregat de les Flors

Per a més informació TL : 93 379 41 29 (dilluns i dimarts de 17 a 19h)
Mail: coraldelprat@hotmail.com

http://llobregatdelesflors.entitatsdelprat.cat

www.gegantsprat.com

blog.gegantsprat.com

YouTube <http://video.gegantsprat.com>

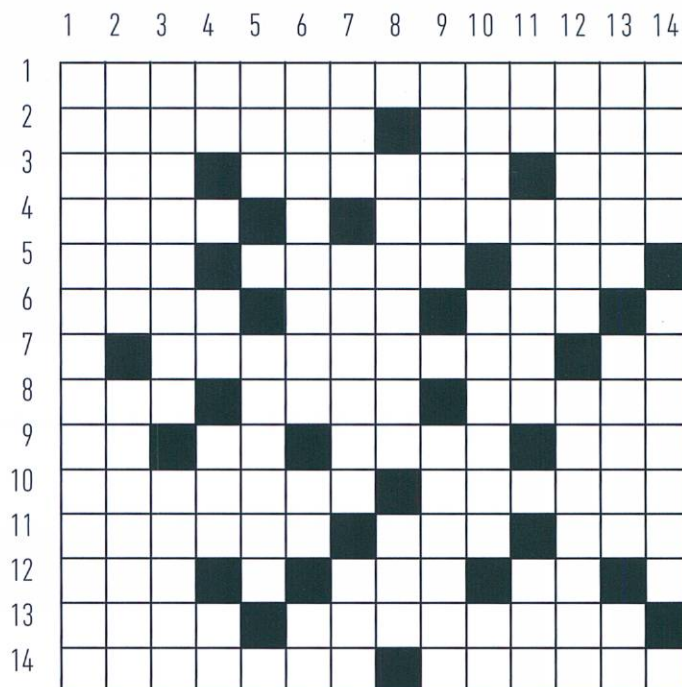
EL PRATIGRAMA per Puigmalet

Número 93

Aquests mots encruats ofereixen deu definicions, en cursiva, amb tema pratenc

Horizontals: 1. Reivindicatiu. – 2. Enviat a dida. Afatar. – 3. Consonànticament vital. *Nom popular de la T1 de l'aeroport.* Afectuosament, Emília. – 4. Diem parenostres. Cent romans. Que té el bec gros. – 5. Cansat. *Quan algú no ens agradava, dèiem que semblava un ...* Arran. – 6. Que fa servei. Tractament de monjo benedictí. ... i beneït, definitiu. Victòria. – 7. Carboni. Acceptaren. Arbre que fa 3,1416 metres. – 8. X. Utilitzen. Veloç. – 9. Au. No ho és tot el que lluu. La part nasal del rinoceront. Lluís Nebot i Rocabruna. – 10. Vinguda al món. *Nom de pila d'un dramaturg català en un carrer del nucli antic.* – 11. Que tenen lloc cada any. Acaba la casa. Estat de la terra bona per sembrar-hi. – 12. Rima curta. Cinquanta romans. ... longa, vita brevis. A tu. Talla gran. – 13. Àvia. *Casa xalet dels ..., finca colonial, a l'aeroport, on anaven a caçar.* – 14. Regió francesa, capital Estrasburg. Niguls.

Verticals: 1. Amotinada, insurrecta. – 2. Penetrat. Relatiu al crani. – 3. *Primer cognom d'un dramaturg català en un carrer del nucli antic.* Facis dos més dos. – 4. S'apropa. Mil romans. Final del remolc. Cara B del parxís. Parella d'asos. – 5. Al mig del Níger. Be. Ple. Lletra que es pot trencar. – 6. Originades. Límits de Das (Cerdanya). Acaben l'inici. – 7. Diplomàtics Torrapipes de Palamós. La ... fonda (1981), *primer poemari de Pau Vallhonrat.* Trio d'asos. – 8. Iode. Odii. Arbust espinós. – 9. *Cal ..., antic mas desaparegut als terrenys de l'aeroport.* Al fons del mar. *Fabricant japonès d'automòbils al Prat.* – 10. Escomesa. Anul·la una llei.



Porta. – 11. Repetit, mona arborícola. La de capellà són les postres de música. La fi del món. Esteve Oliveras Vallverdú. – 12. Intervingut quirúrgicament. Part inferior de la closca d'una tortuga. – 13. El senyor que enganya les criades. *Ocellet dèltic, comú i darwinia.* Societat Limitada. – 14. On hi ha la nina dels ulls. *Rèptil del delta, també anomenat serp de vidre.* Sud.

Programació del Cine Capri Estiu 2012

Divendres 29, dissabte 30 de juny i diumenge 1 de juliol: estrena simultània de "Ice Age: la formació de los continents" • Divendres 6, dissabte 7 i diumenge 8 de juliol: estrena simultània de "Amazing Spiderman". • Divendres 27, dissabte 28 i diumenge 29 de juliol: estrena simultània de "Madagascar 3" Altres pel·lícules del mes de juliol: "Tengo ganas de ti", "The Dictator", Per confirmar dates i horaris truqueu al 93-379-59-43

Sorteig d'entrades

Han resultat premiats els següents subscriptors:

Maig 2012: Maria Vicente Ibern, Jaume Arasa, Joan Bartomeu, Jaume Camins Rocamora, Cecília Comas Pugés, Raimunda Dalit Tapioles, Josep Ezcurra Egusquiza, Josep Ferrer Justícia, Carmen García Moreno, Toni González Jiménez. Les entrades es podran recollir a la redacció de Delta: C. Castella, n. 5 · El Prat de Ll. Horari d'oficina: dimarts i dijous de 9 a 14 h.

Segueix-nos a Facebook i Twitter



facebook.com/periodicdelta



@periodicdelta

ESPECIALISTES EN

C/ Lo Gaiter del Llobregat, 51 · 08820 · El Prat de Llobregat
Telf: 93 478 61 56 / 93 479 21 87 · www.rickebrick.com

ARC DE SANT MARTÍ VICENÇ TIERRA

Estiueig

Els textos bucòlics de Virgili i Horaci –autor aquest del famós “Beatus ille...”– (ambdós del segle I a.C) i els de les obres pastorils del segle III i posteriors, ja neixen en contrast amb el ressorgiment de grans ciutats en el període hel·lenístic de la història de Grècia com poden ser Pèrgam, Alexandria, Siracusa o la mateixa Roma: la felicitat vital i la tranquil·litat com a temps d’oci flanquegen el temps del treball dur. També els homes del Renaixement (homes d’armes i de lletres) igualment compaginen els esforços de la batalla amb l’“oci atent” (en expressió de Góngora), o en la contemplació de la natura o en l’educació i cultiu de l’esperit. Per tant, el *temps lliure* ja té la consideració de temps per a aprendre i per a conversar, per a fer cultura, per a veure i per a contemplar... en definitiva, per a fer el que avui en dia en diem en termes genèrics, *turisme*.

L’estiueig de finals del segle XIX i primera meitat del segle XX a Catalunya té més a veure com un fenomen social, en les estades en determinats llocs de la geografia catalana, de la colònia de benestants (la classe alta i la burgesia), principalment de la capital, Barcelona, que s’hi estaven 3 o 4 mesos –tot l’estiu– en cases, palauets, finques i vivendes pairals de les famílies.

Les estiuades com a tals, ja des de la dècada dels 60 i fins ben entrada la democràcia, eixamplen el ventall de classes socials que en apartaments, vivendes adossades i xalets, poden gaudir d’un estiu total fora de la ciutat; però gairebé sempre en els nuclis urbans de poblacions de costa o de muntanya. I així s’ha anat produint la integració turista-resident, que és transcendental: convivència del dia a dia, compartir festes i trobades... és una comprensió ampla que permet aconseguir fites relacionals i culturals en temps d’oci i vacances.

I avui en dia, què? L’oci té una força intrínseca de plenitud, potser més a prop de la diversió que del descans pròpiament dit, i per això es busca la companyia, l’excursió col·lectiva, la comunicabilitat. És realment la socialització de l’oci: creuers, xàrters, autocars, tours guiats, grans viatges, el 2x1, els nens de franc; és, aleshora, igualment, oferir a la xarxa espais d’afirmació, d’història, o trobar aquells blocs que t’obren força el ventall de la novetat o l’aventura. Prima la vertiginosa successió de “cromos o d’imatges” pel damunt de la contemplació o de l’assossec; i també prima, en definitiva, la qüestió econòmica, doncs l’alternativa al viatge en massa és el retorn per uns dies a las poblacions originàries en el seu moment de fluxos migratoris cap a Catalunya i altres regions més desenvolupades, poblacions aquelles on encara hi viuen familiars de segon o tercer grau. El tema acaba sent, com es veu, el trencar una rutina i una pressió.

Os ofereixo una ruta catalana d’allò més “nobiliària”: del comtat de Barcelona al principat de Girona, passant pel ducat de Montblanc i la senyoria de Balaguer. I li podrieu posar la cirereta afegint-hi una escapada a l’illa Elefantina, que (ull!!!) està al bell mig del riu Nil, contigua a la primera cascada, davant de la ciutat moderna d’Assuán; té 1.350 metres de llarg i gairebé 400 d’ample. L’Elefantina és Patrimoni de la Humanitat des del 1979; la traducció en egipci és Abu (elefant), tot i que per als àrabs era l’illa de les flors. Des de fa molts i molts anys que a l’illa Elefantina no hi ha elefants (i, per tant, no es permet la seva cacera).

Solucions del Pràcticum núm. 93: HORIZONTALS: 1. REIVINDICATORI. 2. ENGEGAT ATIPAR. 3. VTL. ESPAIA. EMI. - 4. OREM. C. BEGGROS. - 5. LAS. BU. ROT. RAN. - 6. UTIL. DOM. DAT. V. - 7. C. ACCEDIREN. PI. - 8. ICS. USEN. RAPID. - 9. OR. OR. RINO. LNR. - 10. NASCUDIA. IGASL. - 11. ANUALS. ASA. SAO. - 12. RIM. L. ARS. ET. L. - 13. IAI. CAÇADORS. - 14. ALSACIA. NUVOL. // VERTICALS: 1. REVOLUCIONARIA. - 2. ENTRAT. CRANIAL. - 3. IGLESIAS. SUMIS. - 4. VE. M. LC. OCA. AA. - 5. IGE. B. CURULL. C. - 6. NASCUDIA. DS. CI. - 7. DTP. RODERA. AAA. - 8. I. ABOMINI. ARÇ. - 9. CASET. R. NISSAN. - 10. ATAC. DEROGA. DU. - 11. TL. GRANA. N. EOY. - 12. OPERAT. PASTRO. - 13. RAMON. PINSÀ. SL. - 14. IRIS. VIDRIOL. S.

NATURALMENT

Sol i pell

Podríem dir sense por a equivocar-nos que el Sol ha estat el començament de tot. Sense aquesta llunyana estrella i els seus efectes sobre el planeta terra, la vida hagués estat impossible per a nosaltres.

El Sol influeix en diverses funcions de l’organisme humà, així, els nostres ritmes circadians varien en funció de la llum solar, de la mateixa manera que ho fa la secreció de determinades hormones. Ens és necessari també per obtenir vitamina D, doncs l’organisme només és capaç de sintetitzar aquesta vitamina quan els rajos solars toquen la nostra pell.

Popularment, s’associa el bronzejat amb salut, tot i que en realitat no és així. De fet, el color morè de la pell no és res més que una resposta defensiva del cos enfront de les agressions dels rajos ultraviolats UV-A, els quals, segons l’Organització Mundial de la Salut (OMS) són cancerígens per a l’esser humà. A més, si afegim el progressiu deteriorament de la capa d’ozó dels darrers anys, aquest risc augmenta. Així, el Sol se’ns representa com les dues cares d’una mateixa moneda, ens és imprescindible per viure, però comporta riscos per a la nostra salut.

Com se sap, a l’estiu és quan més cura hem de tenir amb el sol. Els seus efectes negatius no passen, ben al contrari, s’acumulen en la pell. Per tant, és en la edat adulta quan acostumen a aparèixer els resultats de les agressions sofertes anteriorment. És freqüent trobar un envelliment prematur de la pell, taques pigmentades benignes o diversos càncers de pell, però també el temut melanoma, un tipus de càncer de pell summament agressiu.

Així doncs, haurem de sortir de casa amb la crema solar ben posada i amb el pot a la butxaca per poder renovar l’aplicació quan calgui. Un factor de protecció 30 seria el mínim recomanable i en persones de pell clara hauria d’arribar a ser de 50. Amb els nens, s’ha de ser molt curós, perquè la seva pell és especialment vulnerable al sol, per la qual cosa, fóra bo educar-los a protegir-se del sol des de ben petits.

En cas de cremades solars es recomanable aplicar en abundància gel d’aloe vera, pel seu efecte calmant i antiinflamatori i prendre Belladonna 5CH en grànuls homeopàtics.

MERCÈ MONTANÉ

Graduada en Naturopatia · Terapeuta Floral
naturalmentsalut.centre@gmail.com

**Teràpies Naturals per
 cuidar la teva salut**

C. Mariscal Joffre, 16
 08820 El Prat de Llobregat · Barcelona
 T. 626 452 795 · montane.bcn@gmail.com

| Fútbol • Histórico ascenso a Segunda B

El Prat toca el cielo con el ascenso

MANOLO GOL | El equipo de Agustín Vacas puso la guinda a la sobresaliente temporada con el ascenso a Segunda B tras ganar la eliminatoria ante el campeón andaluz, el At. Sanluqueño, de Sanlúcar de Barrameda (Cádiz) en dos emocionantes partidos.

El peor rival para un desplazamiento cómodo

El primer encuentro jugado en tierras andaluzas finalizó sin goles, pues el Prat podríamos decir que salió vivo de El Palmar, por el empuje en positivo que dieron 5.000 almas a sus jugadores, en un partido en el que los portablava volvieron a hacer gala de su excelente dispositivo defensivo. Como era de prever, el Sanluqueño dominó y, en algunas fases del encuentro, agobió a los de Agustín Vacas. El bombardeo del equipo gaditano entrenado por José Carrete fue especialmente intenso en el segundo tiempo y obligó a tener máxima concentración a los pratenses en todas y cada una de las llegadas rivales. Pero los gaditanos no fueron capaces de batir a un de nuevo inconmensurable Toni, y a una defensa que estuvo a la perfección. Tocaba sufrir y se sufrió, tocaba defender y se defendió, pero se puede decir que posiblemente se pasó la peor parte de la eliminatoria: un larguísimo desplazamiento y ante un rival que de 19 partidos de liga en su estadio sólo había cedido un empate en toda la temporada.

Delirio en el Sagnier en la vuelta

El 27 de mayo de 2012, a las 13:55 horas el Municipal Sagnier vivió su día más histó-

Dos partidos para la historia

Partido de ida

• **At. Sanluqueño (0):** Fran, Dani, Capi, Jose, Ezequiel, Rubén, Abel (Guille, 80'), Jorge Herrero (Abel Calatayud, 67'), Gallardo, Juanlu (Manolo, 53') y Oscar Silva. **Prat (0):** Toni, Sierra, Cazorla, Murillo, Larios, Jaime (Fran Bea, 59'), Ignacio, Fernando, Matamala, Charly y Ferran (Víctor Durán, 90'). • **Árbitro:** Ramos Rodríguez (Ceuta). TA: Rubén / Sierra y Ferran.

Incidencias: Lleno absoluto en El Palmar de Sanlúcar. 5.000 espectadores en las gradas. Nunca en la historia los pratenses habían jugado un partido ante tanto público. Entre ellos, estaban 100 seguidores de nuestra localidad desplazados en autocar y avión. En el palco estaba el jugador del Schalke 04 José Manuel Jurado, el del Benfica y ex Barça Nolito y el ex del Xerez Dani Güiza, quien ha bajado a la zona de banquillos los últimos 5 minutos y dio una de las anécdotas del partido: ha intervenido en un rifirrafe por un balón en saque de banda.

Partido de vuelta

Prat (2): Toni, Sierra, Cazorla, Murillo, Larios, Fran Bea, Ignacio (Ernest, 83'),



En Vilanova se consiguió el título de forma matemática.

Fernando, Matamala (Víctor Durán, 90'), Charly y Ferran (Pedro, 76').

• **At. Sanluqueño (0):** Fran, Dani, Capi, Jose, Ezequiel, Rubén, Abel (Juanmi, 70'), Manolo (Juanlu, 70'), Gallardo, Jorge Herrero (Guille, 57') y Óscar Silva. • **Árbitro:** Flaquer Rey (Balear). TA: Toni, Larios, Pedro / Ezequiel y Juanlu 2 (91').

Goles: 1-0 Sierra (2'); 2-0 Sierra (86').

Incidencias: Récord histórico de espectadores en un partido de la AE Prat en casa. 2.500 personas en las gradas del Sagnier, con la presencia de 150 seguidores del Sanluqueño. Había 55 periodistas acreditados para la ocasión. En la media parte se ha dañado una de las gradas supletorias instaladas en el recinto, por lo que los seguidores del Sanluqueño han tenido que bajar hasta nivel del suelo para seguir la segunda parte.

Los Naranjos
Restaurante

*Los Naranjos
les recuerda a sus
clientes que estamos
abiertos todos los días*

**Cocina de mercado y
variedad en tapeo los
viernes y sábados noche**

C. Mossen Cinto Verdaguer, 16
Tel. 93 379 89 51
08820 El Prat de Llobregat

AGUIRRE ACUPUNTURA

**ACUPUNTURA
QUIROMASSATGE
HOMEOPATIA**

CONSULTES A DOMICILI

☎ 93 370 13 01
hores concertades

IOGA DINÀMIC

Impartit per Olga Marcilla
(Tècnica en Educació Física)

COMBINA IOGA AMB PILATES

**Estira, enforteix
i relaxa!!**

Els dimarts a diferents hores i grups!

www.aguirreacupuntura.com



Primer tanto en casa ante el Sanluqueño.



Ni los Potablava quisieron perderse la celebración.



La afición ayudó con su aliento a la consecución del ascenso.

rico, y del equipo pratense en 67 años de vida. Un Sagnier lleno a reventar alzó hasta la gloria al equipo de Agustín Vacas. Un gol de Sierra en el minuto 2 y otro del mismo defensa al 86 marcó las diferencias y Toni se erigió como el héroe del equipo una vez más. Locura, momento indescriptible, el Sagnier, con 2.500 personas, estalló con el triple pitido final del árbitro. El Prat, después de una eliminatoria directa, tocó el cielo de la Segunda División B. Los potablava mostraron una solidez digna de elogio: defensa inexpugnable en 180 minutos, gran trabajo de desgaste y saber estar sobre el césped para llevar la ronda hacia sus intereses. •

Ya se trabaja en la próxima temporada

Tras los diversos homenajes al equipo por su ascenso a Segunda B, el más importante se celebró el miércoles 30 de mayo en el Ayuntamiento, la directiva encabezada por Luis Quiñonero ya trabaja pensando en la liga en la nueva categoría, que se iniciará el 19 de agosto. De momento Agustín Vacas ya cuenta con dos nuevos fichajes: Oriol Recarte, defensa procedente del Deportivo de la Coruña B, y David López del Terrassa. Además, han renovado el capitán Jaime (esta será su décima tempora-

da); los porteros Toni y Alberto; los defensas Sierra, Cazorla, Rafa Murillo y Larios; los medios Cano, Fran Bea, Charly y Fernando; y los puntas Ferran, Ignacio, Pedro y Matamala. Además el meta del juvenil Guille ha subido al primer equipo, aunque no se descarta que pueda jugar con el juvenil algunos partidos. De momento las bajas son cuatro: Alex Ruiz, Ernest, Víctor Durán y Mechi así como la de José Ramón Preciado, el secretario técnico, que lo deja por motivos laborales. •



El AE Prat pudo salir al balcón para celebrar el ascenso.



La Plaça de la Vila se llenó de aficionados que no quisieron perderse este histórico momento.



BALTASAR

MEDIADORES DE SEGUROS

ASSEGUANCES DE

AUTOMÒBILS · LLAR · COMERÇ · VIDA · JUBILACIÓ · COMUNITATS
MALALTIA · ACCIDENT · EMPRESSES · RESPONSABILITAT CIVIL

Sempre
al vostre
costat

OFICINA ÚNICA: Av. Verge de Montserrat, 38 · Telf. 93.370.02.99 · Fax. 93.370.06.06 · El Prat de Ll.
e-mail. baltasar@baltasarseguros.com · www.baltasarseguros.com

HORARIS: Matins de 9 h. a 14. · Tardes de 16 h a 20 h
Excepte divendres: matí de 9 a 14 · Tardes de 16 a 19 h.



| Fútbol de Veteranos

Los Veteranos del Prat, campeones de la Segunda

R. | Los Veteranos del Prat que dirige Joaquim Escuin "Pati" se han proclamado campeones de la Segunda División de fútbol de veteranos y ascienden a Primera. Con 85 puntos los pratenses han cosechado una extraordinaria temporada materializando 151 goles a favor. Miguel ha sido el máximo goleador con 60 tan-

tos seguido de Oscar con 26 y Alex con 17. La plantilla está formada por Doblas, Miguel, Paco, Gordillo, Bayona, Alex, Oscar, Pepe Dolz, Iván, Lalo, J.Carlos, Luis, Alberto, Bartolo, Gómez II, Goyo, Muro, Roberto, Cruz y Cabezas. El delegado es Núñez mientras que Diego es el masajista y Castro el utillero. •

| Bàsquet



50è aniversari de l'ascens a 2a Nacional

R. | El propassat 29 d'octubre es van reunir en una restaurant de la nostra localitat els ex jugadors supervivents d'aquell equip de bàsquet que en el mes de maig de 1962 varem assolir per el CB Prat la més alta fita de la història del club local, al guanyar l'ascens a 2a Divisió Nacional-Trofeu Gonzalo Aguirre davant el CB Mataró per 46-38. A l'acte

es va fer esment de l'aportació dels desapareguts: Xavier Marcilla, Josep Ma. Tarrida, Pedro Cànovas i Santiago Navarro, que van estar dignament representats per els seus familiars més propers. També van ser presents persones vinculades al bàsquet local d'aquell temps i que van tenir la seva aportació en el guany esportiu. •

| Fútbol Sala Descenso del Casa Alcalá-Bar la Terraza "B"

El CFS Casa Alcalá-Bar La Terraza "B" de la Preferente Catalana ha acabado en la penúltima posición con 22 puntos lo que le ha significado el descenso directo. Por su parte, el AcM Assessors Sporting Prat "A" de la Primera División Catalana, si que ha conseguido el objetivo de la temporada y ha finalizado tres puestos por encima del descenso, en la décima posición con 24 puntos // JAVIER BALASTEGUI

| Salvació in extremis

El Juvenil A de l'Associació Esportiva Prat jugarà una temporada més a la Lliga Nacional. Després de complicar-se la vida a les últimes jornades l'equip de Josep Tort havia de guanyar sí o sí al Cornellà B i esperar els resultats de rivals directes com la Damm B, el Mercantil, la Gramenet o el Figueres. I així va ser, en un matx agònic l' A.E. Prat va aconseguir endur-se els tres punts (3-2) en uns últims minuts d'infart i es van confirmar les derrotes de Damm B i Mercantil // VÍCTOR CERVANTES

| Ultrafons Dobaño guanya la Cursa del Llop

El triatleta del CN.Prat Triatló, Victor Dobaño, s'ha imposat la XX Cursa del Llop (Tortosa), potser la prova esportiva més dura que existeix a Catalunya, amb 22 hores 20 minuts, Dobaño va estar el més ràpid en finalitzar les sis proves que durant l'1 i 2 de juny van copsat les terres de l'Ebre. 182 kms de ciclisme de carretera amb 4 ports de muntanya per començar, seguits de 32 kms de marató de muntanya, 16 kms de kaiak per mar i 24 kms per riu, la mitja marató del MontCaro (la considerada més dura d'Espanya), i per finalitzar un recorregut de 110 kms en btt pels Ports de Beselit.



REFRIGERIA

AIRE CONDICIONAT i BOMBA DE CALOR

- Climatització
- Fred Comercial
- Maquinaria per a hosteleria

• Instal·lació i reparació • Revisions periòdiques • Neteja de filtres (eliminació de bacteries i fongs) • Pressupostos sense compromís

TRUQUI'NS I INFORMI'S
691.566.793 - 691.559.874

Gel i Repòs • Centre de Fisioteràpia

Teràpia manual, Massatge, Reflexoteràpia Podal, Tècniques Manipulatives, Exercicis Terapèutics...

Cervicàlgies, Lumbàlgies, Estrès, Tendinitis, Contractures, Ciàtiques, Esquinços...





C/ Dr. Soler i Torrens, 1, bx. D
 08820 - El Prat de Llob. (BCN)
 Tel. 93 479 11 67 / 687 813 829
 info@gelirepos.com www.gelirepos.com

PREUS ESPECIALS PER A COL·LECTIUS
 consulta'ns

Magnífica temporada del CB Prat-Joventut

JCJ | La temporada que acaba de finalitzar ha estat excel·lent. Una vegada més s'han superat les expectatives inicials i s'ha posat el llistó, una mica més alt. Únicament ha mancat posar la cirereta al pastís, en la final del play-off.

L'empresa ja es presentava força complicada des de l'inici, donat que l'altra finalista era l'Aguas de Sousas d'Ourense, seriós candidat a l'ascens des de les primeres jornades, segon classificat final i per tant amb el factor camp a favor, i equip que a la temporada passada ja militava a la LEB Oro. A les nostres files, es mantenia la baixa de Guillem Vives per lesió.

Ourense: un equip amb més experiència

Els dos primers partits de la sèrie a Ourense van resultar favorables als locals amb certa claredat. Al primer partit ens va condemnar el primer quart, el quadre gal·lec ens va passar per sobre, després es va fer un esforç enorme per equilibrar el marcador, però quan ens varem acostar, van tirar de més experiència i van tancar el resultat en un 76 a 65. Al segon partit tot i sortir molt més concentrats, no va funcionar el llançament exterior i aquesta circumstància ho va condicionar tot. Al final el

marcador reflexava un còmode 64 a 52, i posava la sèrie en un clar 2-0 favorable als orensans, que fins ara havien jugat davant del seu públic, uns 4000 sorollosos aficionats que omplien el seu pavelló.

La sèrie es traslladava al Joan Busquets, el fortí pratenc, molt més modest, però que també va voler fer valer la seva condició. El primer partit es va jugar a un ritme molt viu, tal i com ens convenia, i sota el crit de 'SÍ SE PUEDE', per tal que tothom ens entengués amb la ferma voluntat de capgirar l'eliminàtoria.

Tots els jugadors van estar molt aplicats, i a més a més, aquesta vegada els llançaments a distància van entrar i van fer justícia 80 a 67 final i 2-1 a la sèrie. Si als dos primers partits el més destacat va estar Albert Ventura, en aquest tercer partit va estar Ferran Bassas.

El quart partit, aquest també al Joan Busquets davant un nombrós públic, va tenir un desenllaç ben diferent. Sortida fulgurant del CB Prat, contrarestada pels llançaments de Movilla i Miguel.

Als pocs minuts de l'inici Bassas es va lesionar, i tot i que va tornar participar en el partit, ja no va a poder estar al 100%. Al descans anàvem 11 punts per sota al marcador, però en cap moment van abaixar els braços i

van continuar corrent, defensant i lluitant fins al darrer segon.

Al final 69 - 88 davant un gran equip. No caldria tornar a terres gallegues.

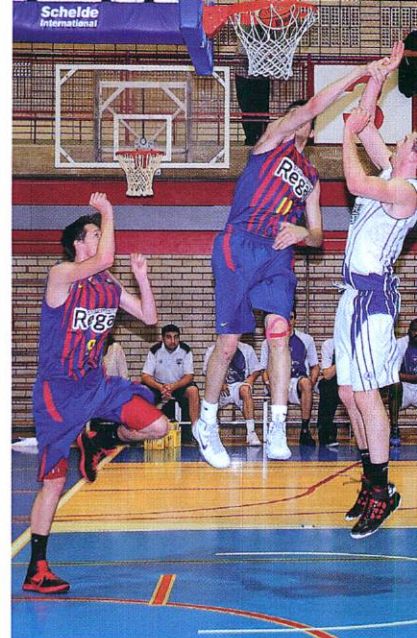
La veritat és que té molt de mèrit la temporada que s'ha fet: Campions de la Lliga Catalana davant els equips LEB del FC Barcelona i l'Andorra (campió de la LEB Plata i ascens LEB Or); tercer classificat lliga regular i segons al play-off final, en una temporada on únicament ens han superat els dos equips que acabaran pujant a la LEB Oro.

Ara a configurar l'equip per a la temporada vinent.

Com a cloenda de temporada, de torneig en torneig

Els altres equips sènior del CB Prat han arribat al final de la temporada amb sort diversa. Tot i que les classificacions han estat, possiblement, les millors dels darrers anys, el sènior femení no ha pogut assolir en les darreres jornades l'ascens a Copa Catalunya. Tot l'any ha estat primer i segon classificat, però al darrer partit va caure a la tercera posició per bàsquet average. El Sènior 1 masculí, consolidat a Copa Catalunya, el Sènior 2 lluitant amb els equips del capdavant de la Tercera Categoria Catalana. Ara, a continuar treballant per preparar els equips per a la temporada vinent.

Mentrestant els equips de la



base han estat aquestes darreres setmanes participant en tot un seguit de tornejos per cloure la temporada. Al torneig del Sant Gabriel de Ripollet hi va participar el PreMini A i el Mini B masculins i el Cadet femení; al torneig Bienvenido Aguado, un combinat Júnior masculí i el Júnior femení; al Bàsquet Llor ens va representar el Mini femení; al Memorial Pau Balaguer del Tecla Sala va resultar guanyador el PreMini A; el PreInfantil masculí al Torneig del Sant Quirze del Vallès; el Mini B masculí ha estat a Navia (Astúries) on s'ha proclamat subcampió del VII Torneig de Minibasket i el Mini A masculí ens ha representat a Marsella al Torneig Top Kids 2012. Resta pendent per a finals de juny tornar la visita dels nostres jugadors cadets als representants asturians del CB Navia que van participar al Torneig Kdet 2012. Com podeu veure, l'activitat no para.

A preparar les activitats d'estiu, els Campus i Casals del CB Prat, i l'Estada al Col·lell d'enguany. •



El Mini B masculí ha estat a Navia (Astúries) on s'ha proclamat subcampió del VII Torneig de Minibasket

tu mascota
Animales de Compañía

Servicio de veterinaria,
peluquería, accesorios
y complementos.
Servicio a domicilio



C/. Pirineos, 8-10 · EL PRAT DE LLOBREGAT
Tel. 93 478 76 39



La Cursa Delta Prat volvió a batir el record de participación.

XIII CURSA DELTA PRAT

Blanco y Bahom se imponen con autoridad

T. ESPIGARES | El corredor de Lloret de Mar José Luis Blanco se impuso en la XIII Cursa Delta Prat celebrada el pasado 20 de mayo en El Prat con un tiempo de 31:28, rebajando en dos segundos el récord anterior que poseía el pratense Sergio Enríquez. Andrés Acuña (Adidas Domingo Catalán) y Marco Antonio Cepeda (J'Arribu) llegaron en segundo y tercer lugar a 39 y 58 segundos, respectivamente, del vencedor.

En mujeres, la marroquí Hasna Bahom (AA Catalunya) fue la ganadora de la prueba parando el reloj en 35:47, batiendo también el récord en categoría femenina. Segunda fue la corredora del CA Sant Celoni, Louise Brown con 32:32 y tercera Carla Bertos del CN Prat-Triatló con 40:42.

De la participación local destaca Antonio Godoy que fue el primer corredor del Pratenc AA en pasar por meta en quinta posición, realizando una magnífica carrera con un tiempo de 33:13, mientras que en categoría femenina fue Celeste Esbrí con 46:52.

La Delta Prat volvió a batir el récord de participación con cerca de 750 corredores aunque en menor medida de lo esperado ya que la inscripción llegó a ser de 1100. La fuerte lluvia a dos horas de la salida mermó la participación final.

Cabe destacar también la suscripción récord del equipo CX Catalunya Caixa que acudió masivamente y que con casi 300



Antonio Godoy y Celeste Esbrí, ganadores locales.



En el centro: Hasna Bahom y Paul Sie, primeros en pasar por el kilómetro 5, junto a los patrocinadores: a la izquierda, Ramón Batalla -Cal Ramón-, y a la derecha, Farid Katira -IMK-.

corredores superó con creces cualquier participación anterior.

Las cursas infantiles pusieron colofón a la matinal atlética con la intervención de más de un centenar de atletas de edades infantiles. Marcos Palacios y Paula Rodríguez vencieron en la cursa de 400 metros. Adrià Rodríguez y Ona Martínez en la de 1000 m.

Mientras que en la distancia de 1400 metros; Aitana Palacios y Alejandro Pérez fueron los vencedores en la categoría del 2001-2002 y Alba Martínez y Sergi Martín en la de 1999-2000.



| Fútbol Pratenses por el mundo

Una vez finalizadas todas las ligas, muchos de los jugadores pratenses repartidos por todo el mundo han tenido éxitos importantes con sus equipos. Javi Martos quedó campeón de Segunda con el Charleroi y subió a Primera en la liga belga. Fran González se salvó con el Zamora de bajar a Tercera División, categoría donde Pedro Dólera seguirá una temporada más en el Europa, y donde Bacaicoa (Vilafranca) y Juan Quiles (Gavà) seguirán una campaña más. El meta Alex también evitó el descenso con el Viladecans y Joni (Vista Alegre) está pendiente de los ascensos compensados para subir a Tercera. Brian Arqueros quedó campeón con el Lemos (Galicia) y sube a Preferente, mientras que Josep Piguillem (Cunit) ha logrado subir a Segunda Catalana. Por último Ladis Eche ha quedado campeón de Cuarta Catalana con Les Borges del Camp y sube a Tercera.

La Juventud Prat se salva

El sufrimiento de la Juventud Prat por la salvación duró hasta la última jornada. Los pratenses tenían que vencer al Vallirana en el Estruch para permanecer un año más en la 2ª Catalana. Un solitario gol de Trigo en el 49' sentenció un match caracterizado por el desacierto y el nerviosismo que acabó con el éxtasis final de jugadores y aficionados. Rafael Lay vuelve a ser el máximo candidato para conducir el equipo la temporada que viene.

La Unificación, un año más en Tercera

Asegurada la permanencia hace ya unas jornadas, la Unificación Prat venció en el último encuentro de liga ante la Pª Rec. Sant Feliu "B" por 3-0 y la próxima temporada volverá a jugar en la Tercera Catalana. Por su parte el femenino jugará un año más en la Preferente.



El equipo femenino del CN Prat-Triatlón va poco a poco haciéndose hueco dentro del concierto nacional

I Triatló • Lliga Nacional de Clubs

El CN Prat-Triatlón mantiene la Primera División

R. | Por segundo año consecutivo el CN Prat-Triatló consiguió el 3 de junio en el Triatlón de Canet d'en Berenguer (Valencia) mantener la categoría de Primera División tras quedar en la quinta posición de un total de diez clubes participantes en la Liga Nacional. El alto nivel de esta competición (que contó con la

participación de Gómez Noya), refuerza la calidad del club pratense con un equipo formado por Richard Calle, Rodrigo Torres, Albert Reig, Antoli Fauria, Alex Zanuy, Aitor Alexandre, Sergio García, Carlos López, Cristian Cofine y Lucas Chirico.

También destacar la muy buena carrera que hizo el equipo fe-

menino, que después de dejarse la piel en la misma, lograron entrar en 8ª posición, consolidando así el auge del triatlón femenino y la buena marcha del mismo. Un equipo compuesto por Laura Maqueda, Mar Celma, Alba Pérez, María Gramage, Soraya de la Cal, Marta Bassa, Olga Sepúlveda, María Navío y Carla Bertos. •

I Taekwondo • Campionat de Catalunya Sub 21 i cadet

Cristian Muñoz y Ahmed el Gourari demuestran su superioridad

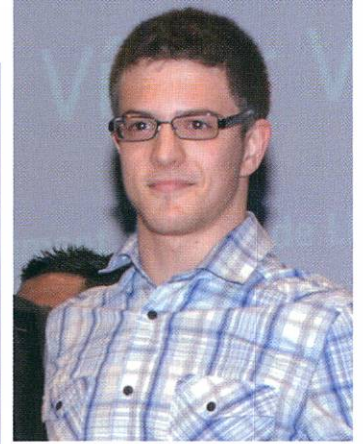
R. | Cristian Muñoz y Ahmed el Gourari fueron los taekwondocas pratenses más destacados el 3 de junio en los Campeonatos de Cataluña en categoría sub 21 y cadete celebrados en el polideportivo de la Mar Bella de Barcelona: los pupilos de Fran Martín consiguieron tres medallas (dos de oro y una de plata). De una forma especial estuvo Cristian Muñoz que unas semanas después viajaba a Atenas (Grecia) para disputar el Campeonato de Europa sub 21 y en donde cayó derrotado en el primer cruce ante Portugal por 3-4. Por su parte, la medalla de bronce fue para Laia Martínez que quedó segunda después de haber realizado tres grandes combates.



Gran nivel pratense en los escolares

Excelentes resultados en el Campeonato de Catalunya de taekwondo-pumse en edad escolar celebrado el 20 de mayo en Barcelona y en donde los pratenses ganaron 17 medallas. Las cinco medallas de oro fueron para: Eric García, Ana Calvo, Mireia Valenzuela, Sonia Aceña, Ma-

rina Julian. Tres de plata para: Aleix Carrasco, Helena Monferrer, Sergio Barrientos. Y las de bronce para: Arnau Julian, Elsa Ibarrola, Joel Romero, Gabriel Rodríguez, Egoiz Pinilla, Pau Dorca y para los tríos formados por Aleix Carrasco, Carlos González y Eric García; Sonia Aceña, Elsa Ibarrola y Mireia Valenzuela; y Helena Monferrer, Laura Beltran y Sara Blanco. •



I Natació • Campionat d'Espanya de Natació Adaptada

Víctor Villanueva, campeón de España de 200 y 400 m. libres

REDACCIÓ | El nadador del FIS El Prat-CN Prat Víctor Villanueva se proclamó campeón de España de los 200 y 400 metros libres en los pasados Campeonatos de España de natación adaptada que se disputaron del 1 al 3 de junio en la piscina Rías do Sur de Pontevedra. El nadador pratense consiguió las medallas de oro de los 200 y 400 con un crono de 2:36:14 y 5:30:11, respectivamente.

Villanueva completó una sobresaliente actuación en los campeonatos, con una medalla de plata en los 200 m. estilos (3:11:45) nadando al lado del campeón Paralímpico del CN Metropole, Enhamed Enhamed y un bronce en los 100 m. libres (1:11:11).

Para finalizar su participación el nadador local obtuvo una discreta quinta posición en los 50 m. libres.



Bar Restaurante la
CASTELLANA

desde 1968

TAPAS SELECTAS

Especialidad en: Patatas bravas, anchoas, bonito, bacalao, carnes ibéricas, gamba blanca de Huelva y embutido ibérico




Primer de Maig, 12 · Tel. 93 379 43 59
Comidas de lunes a sábado. Cenas jueves y viernes

www.barlacastellana.com



Estrella
Damm

Estrella
Damm

**ESTRELLA
DAMM**
LA CERVEZA DEL
MEDITERRANI