

El Periòdic
Independent
del Prat
Fundat l'any 1977

Gener - Febrer 2013
Número 383 • 2 euros

ENTREVISTA



Juan Pedro Pérez,
portaveu municipal del
PSC al Prat i Tinent
d'Alcaldre d'Espai Públic
i Projectes Urbans

LA CRÒNICA DE LA CIUTAT



L'Artesà tancarà per
obres i es prohibirà
que torni a funcionar
com a discoteca

LA CULTURA



Erika Sánchez i Xavi
Esteban, presenten
el documental "El
Espectáculo"

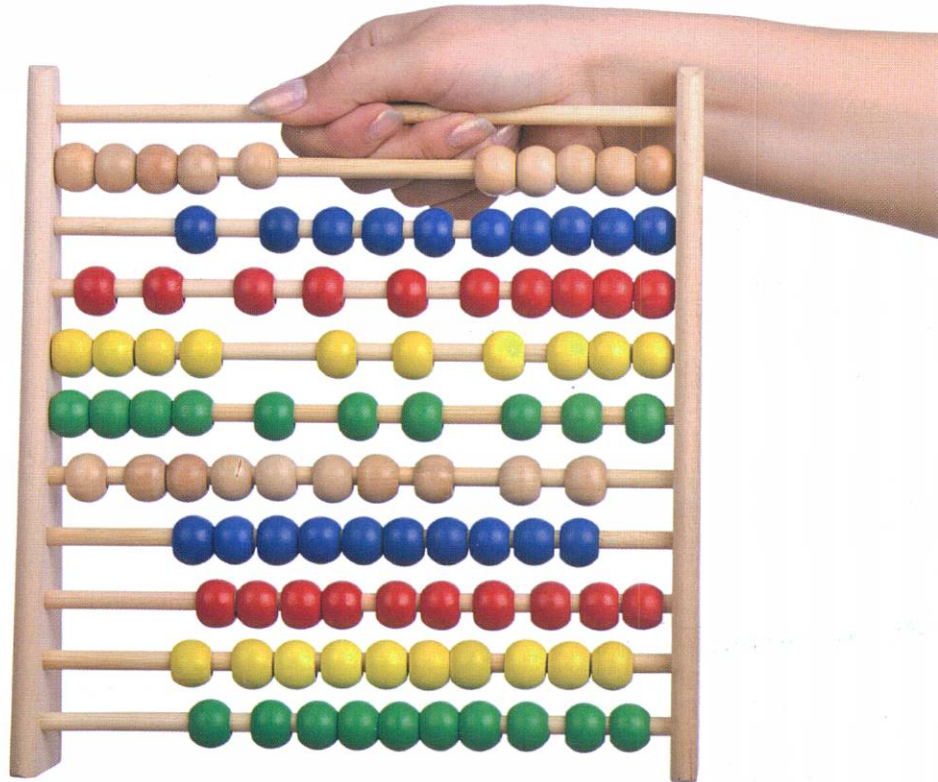
GENT DEL PRAT



Vicenç Carreter,
l'artesanía del pa
fet a mà

DELTA

LLOBREGAT



96
milions
DESPESA TOTAL
2013

10%
més
SERVEIS
SOCIALS

1
milió
FOMENT DE
L'OCUPACIÓ

4,4
milions
NOVA PL.
CATALUNYA

Repàs als comptes de l'ajuntament

EN QUÈ ES GASTARAN
ENGUANY ELS DINERS
PÚBLICS?

FINQUES

CODINA

Jaume Casanovas, 99 · 1r · 08820 El Prat de Llobregat · Telèfon 93 378 95 70 · info@codinadvocats.cat · www.codinadvocats.cat

PISOS EN VENDA

- A CALAFELL • Vivenda unifamiliar més porció de terreny edificable → Preu a convenir
- C. PAU CASALS • Casa a reformar (planta baixa + pis)
3 habitacions, 2 lavabos, pati i garatge → 250.000 € negociables
- AVINGUDA VERGE DE MONTSERRAT, 114 → Preu a convenir
- C. EMPORDÀ, 82-84 (Obra nova, acabats de qualitat) • Edifici de només 5 veïns. Tríplex amb terrassa de 274 m² i golfes de 20 m². Preu a convenir.
- C. Frederic Soler, 27 • Àtic dúplex de 167 m². amb 2 terrasses, moblat. Preu a convenir, Venda o Lloguer amb opció compra.
- BARCELONA • C/ Aragó 365, preu a negociar.

PISOS EN LLOGUER

- C. CIUTAT CONSUEGRA, 14 • Menjador, cuina, bany i tres habitacions → 650 € al mes
- C/ LLEIDA, 99 • Menjador, cuina, bany i tres habitacions → 600 € al mes
- PL. PAU CASALS (AV. V. MONTSERRAT, 134) • Menjador, cuina, bany i 3 habitacions. Totalment moblat, amb A.C. i Calefacció → 700€ al mes.
- C. CIUTAT DE CONSUEGRA (Cantonada C. Sanfeliu) Àtic de 120 m² . amb terrassa de 20 mts., Menjador, cuina, bany, 4 habitacions. Totalment moblat → 1100 € al mes.
- C/ FERRAN PUIG Lloguer casa (tipus xalet adossat) carrer per als vianants, zona comercial, tota moblada. Planta baixa amb espai comercial, estudi i jardí, primera planta amb dues habitacions, bany, cuina, menjador i sala d'estar amb xemeneia, segona planta (golfes) habitació doble amb bany i canviador. → Preu a convenir.

LOCALS EN LLOGUER

- C/ NICOLAS M^a URGOITI n° 36-38 • Local de 300 m² + 100 m² Altell → 800,00 € al mes
- C/ NARCÍS MONTURIOL n° 8-10 • Local de 280 m² → 1.000,00 € al mes negociables
- C/ URGELL n° 38-40 • Local de 300 m². aprox. → 800,00 € al mes
- C/ IGUALADA n° 9 • Local de 52 m² → 500,00 € al mes
- C/ TORTOSA n° 40 Local per magatzem de 70 m² aprox. → 600,00 € al mes negociables
- C/ MAJOR, N° 3 • Local Bar en Traspàs
- SANT BOI DE LLOBREGAT • Despatx de 30 m² → 300,00 € al mes
- C. NARCÍS MONTURIOL • Nau de 260 m² • 7 mts. de façana → Lloguer 1500 €
- C. RAMON LLULL N° 9-13 • Local de 60 m² → Lloguer 800 € al mes
- C/ ENRIC MORERA • en traspàs BAR-CAFETERIA en funcionament (a prop de correus). → Traspàs 30.000 € negociables

LOCALS EN VENDA O EN LLOGUER

- C/ ALEIX AGUILERA GINABREDA, n° 4 (davant de Plaça Noguera)
Local de 99 m² + Local de 98 m² • Lloguer → 800€ per local / Venda → 150.000 € per local
- C/ IGNASI IGLESIAS (antic restaurant-discoteca) • En lloguer (preu a convenir)
- C/ EMPORDÀ, 88 • Casa a reformar • En venda (preu a convenir)
- C/ BARCELONA, 29 • Local Bar de 70 m² • Venda → 180.000 € negociables
- NAU INDUSTRIAL de 2.154,37 m² a RUBÍ. Magatzem i Oficines (3 plantes i 1 altell) → Negociable
- C/ VILADECANS • Local de 200 m². en Lloguer o Venda. Preu a convenir.
- AV. REMOLAR • Local de 90 m² en venda → Preu 300.000,00 € negociables.

VENDA O LLOGUER DE TERRENYS AGRÍCOLES

- TERME MUNICIPAL DEL PRAT I TERME MUNICIPAL DE SANT BOI
Amb masies o sense → Preu a convenir

LLOGUER O VENDA DE PLACES DE PÀRQUING

- CARRETERA DE LA BUNYOLA N° 30 - 32 → 85,00 €+IVA
- CARRETERA DE LA BUNYOLA, N° 54-56 → 90,00 €+IVA
- ENRIC MORERA n° 17 • Plaça de pàrquing (pocs veïns) → 35.000 €
- EMPORDÀ N° 82-84 → preu venda 39.000 € • Lloguer → 90,00 €+IVA

VENDA D'EDIFICI

- C/ JAUME CASANOVAS, n° 21 Edifici, baixos i dos pisos → Preu a convenir

L'Editorial

Pressupostos sustentats per mar i aire

La despesa pública prevista enguany entre l'ajuntament i les empreses municipals del Prat fregarà els 100 milions d'euros. És el més elevat de la història de la ciutat i, tot i el clima de crisi i retallada general de despeses, el pressupost pratenc ha pujat un 6% respecte del de l'any anterior.

En línies general, el consistori ha presentat un pressupost continuïsta, però cal destacar dues apostes molt clares. En primer lloc, figura la partida d'1 milió d'euros que es destinarà a Promoció Econòmica per a posar en marxa un pla de foment de l'ocupació. A l'espera de la seva redacció final, les línies mestres apunten no només a contractació directa de l'ajuntament per a obres o serveis d'interès ciutadà, sinó a ajudes directes a autònoms i també a empreses que contractin aturats. En una ciutat envoltada de polígons industrials i amb dos grans motors de feina com són el port i l'aeroport, la notable xifra de 5.800 aturats exigia algun tipus de mesura correctora.

En segon lloc, és de destacar l'augment d'un 10% (ja es va fer l'any anterior) de la quantitat de diners destinats a serveis socials i es torna a donar un important suport econòmic a entitats d'ajuda i voluntariat que malauradament segueixen sent necessàries.

En despesa per habitant, el pressupost pratenc segueix despuntant molt per sobre de les principals ciutats veïnes. La contribució via IBI que fan el port i l'aeroport (25,4 milions, una quarta part del total del pressupost) és essencial a l'hora de permetre mantenir i augmentar la despesa pública sense apujar gairebé impostos ni taxes als ciutadans. Un canvi de legislació estatal que fes passar la gestió de l'IBI a l'Administració central –res no és descartable, donats els daltabaixos a què ens té acostumats darrerament el Consell de Ministres– seria fatal per a la bonança pressupostària de la nostra ciutat.

En l'apartat de despeses qüestionables, no podem oblidar preguntar-nos si entre el 2012 i el 2013 calia dedicar 3,7 milions d'euros en la nova seu corporativa d'Aigües del Prat; o els 4,4 milions que s'invertiran en remodelar la plaça Catalunya. El debat es pot eternitzar: d'una banda, poden semblar despeses prescindibles; de l'altra, són despeses que generen ocupació i dinamització de la ciutat, quelcom difícil de traduir en ingressos futurs, si es mira només a curt termini.

La carta del director

Empatx

És un fet ben estrany, quasi intolerable, que no sàpiga sobre què escriure si tenim en compte la quantitat d'informació de tota mena que ens dóna aquest dies –i des de fa bastants mesos– l'actualitat, relacionada amb presumptes delictes de corrupció amb diner públic comesos per determinats polítics –i diuen que també partits– que mereixen l'honor de ser portada de tots el mitjans gràfics i audiovisuals del país i de l'Estat.

Gairebé cada dia ens assabentem de més detalls sobre el fets informats a la opinió pública. I els arguments dels implicats, i de vegades els dels propis partits, són, per utilitzar un adjectiu bondadós, penosos. Però tant se val. No passa res. La gent els continua votant.

És tal l'empatx que tinc d'aquestes històries, d'aquests fets tan reiterats, que de tant produir-se poden semblar fins i tot normals. No en voldria parlar, malgrat tot, perquè em cansen i m'avorreixen al mateix temps, encara que malauradament formin part del paisatge.

Sempre és el mateix: quan l'imputat és l'adversari polític no hi ha presumpció d'innocència que valgui per part de l'altre, que els jutja i sentència de forma immediata, com si d'un procés militar sumaríssim es tractés. Ara bé, quan els afectats són ells mateixos, els que anteriorment s'havien llençat –en sentit figurat, naturalment– a la jugular de l'adversari, aleshores s'apel·la al benefici del dubte que s'havia menyspreat anteriorment. Quanta hipocresia i mala llet...

Només fa uns dies, la Secretaria General d'un partit d'implantació estatal, que pel que sembla ha tingut un tresorer "d'ètica distreta", que segons informacions periodístiques pagava sobresous "amb negre" a dirigents del seu partit, que també podria estar al corrent d'aquestes pràctiques, ha demanat la presumpció d'innocència pels fets denunciats per un diari de Madrid. Aquesta alta dirigent política, i altres notables de la mateixa formació, no dubtava fa un parell de mesos, en acusar a un candidat a la Presidència de la Generalitat de Catalunya de tenir irregularment comptes bancaris a Suïssa, emparant-se en un esborrall presumptament policial que ningú sap qui va redactar.

No val la pena continuar. Ja he dit que no en volia parlar... encara que em ve al cap una dimissió anunciada fa uns anys pel senyor Duran Lleida, que finalment no s'ha produït perquè ell no sabia res –ha dit– de les males pràctiques dels seus col·laboradors.

Per això, i per moltes coses més, he decidit "aillar-me" al Prat, el meu hàbitat natural, "el meu lloc al món", tot seguint –entre altres qüestions– la política local que és més propera, i fins i tot divertida en algunes ocasions. Sense cap connotació fins ara amb escàndols de corrupció, de malversació dels diners de tots.

Josep Maria Canaliás
Director de Delta

Segueix-nos a Facebook i Twitter  facebook.com/periodicdelta  @periodicdelta

Delta
LLOBREGAT

Consell Editorial: President: Alfredo García. Vice-President: Josep Maria Canaliás
Secretari: Pere Manuel Azuara. President d'Honor: Jaume Monés

Director: Josep Maria Canaliás

Director Adjunt: Vicenç Tierra · Cap de redacció: Javier Martínez · La crònica de la ciutat i cultura: Imanol Crespo, Lluís López, Neus Maciàs, Mariano Martínez, Rocío Núñez, Natalia Oliver, Sergi Olivera, Pau Rumbo · Esports: Toni Espigares, Javier Balastegui, Enric Bartrà, E. Ilo, Manolo Gol, Lalo González, Albert Muro · Fotos: Francesc Serrano, Joaquim Torrent · Publicitat: Marta Raventós, Joan Godall · Administració: Jaume Nadal, Joan Godall

MEMBRE FUNDADOR

 **ACPC**

Associació Catalana Premsa Comarcal

ASSOCIACIÓ CULTURAL DELTA DEL LLOBREGAT

Redacció i Administració: Castella, 5 baixos.

Telèfons: 93 379 05 33 - 93 370 69 12

e-mail: periodicdelta@yahoo.es

Dipòsit Legal B.48419-1977

Tallers gràfics de Rúbrica

El Prat de Llobregat

PREMI TESIS-TORRENT

Aquest periòdic no es fa responsable de l'opinió expressada en els articles signats. L'opinió de Delta està recollida als editorials
Fotografies Portada: Joaquim Torrent

Desxifrem el pressupost 2013: en què es gastarà l'ajuntament els diners públics?

La despesa pública municipal tornarà a pujar aquest 2013. L'ajuntament i les empreses municipals destinaran 96 milions d'euros (un 6,2 % més que el 2012) a les diverses àrees de serveis ciutadans i projectes urbans.

JAVIER MARTÍNEZ | Una de les xifres estrella del pressupost municipal d'enguany és el milió d'euros que Promoció Econòmica destinarà a plans d'ocupació i foment de la contractació. També destaca, com a resposta lògica a l'agreujament de la crisi, la pujada del 10% de la despesa en serveis socials, que segueix quedant, però, per sota dels diners públics que es dediquen a l'esport. Educació, Cultura i Joventut són altres de les àrees amb pujades moderades de la despesa.

Mirant les xifres oficials, l'Impost de Béns Immobles (IBI) que paguen port i aeroport –més de 25 milions d'euros d'aportació– segueix finançant la quarta part del pressupost municipal. Aquí es troba sense dubte un dels fets diferencials que fan que la despesa que el consistori pratenca dedica per habitant sigui de 1.517 euros, gairebé 600 euros més que el promig de les ciutats veïnes.

Pel que fa a les empreses municipals, hi ha retallada de pressupost a El Prat Comunicació i Aigües del Prat –tot i la milionada destinada a la nova seu a Sant Cosme–. En canvi, la remodelació de la plaça de Catalunya ha fet disparar el pressupost de l'empresa pública Prat Espais.

Promoció Econòmica: 1 milió d'euros destinats a crear negoci i ocupació

JAVIER MARTÍNEZ | Una partida de nova creació dins de l'àrea de Promoció Econòmica destinarà 1 milió d'euros a un pla anticrisi de foment de l'ocupació. És sense dubte una de les xifres estrella del pressupost municipal d'enguany.

Tot i que la presentació de la redacció final del pla està prevista per mitjans de febrer, José García, titular de Promoció Econòmica, n'avança les línies mestres: contractació directa des de l'ajuntament i,

sobretot, subvencions a autònoms i empreses que contractin aturats.

“Farem plans d'ocupació des de l'administració local. Això es traduirà en contractació de personal per a feines d'interès social i comunitari, manteniment, obres o qualsevol departament que necessiti una atenció extra”, concreta el regidor.

Tot i que és la primera línia del pla, García matisa que l'important “no és contractar des de l'ajuntament, sinó fomentar que les empreses contractin i generin ocupació”. En aquest sentit, l'ajuntament preveu subvencionar amb uns 325 euros (la meitat del salari mínim interprofessional) durant sis mesos a les empreses pratenques que contractin aturats.

També es preveu ajudar els autònoms que iniciïn una activitat; l'ajuntament pagaria les quotes mínimes que els professionals paguen a l'Estat (uns 380 euros mensuals) durant sis mesos. Una altra part del milió d'euros de Promoció Econòmica aniria destinada a subvencionar el lloguer dels locals i espais d'empresa que cada cop més utilitzen els professionals autònoms i les microempreses.

Acció Social: hi haurà suficient per als més necessitats?

SERGI OLIVERA | Aquest any l'ajuntament ha augmentat un 10% els diners que es destinaran a serveis socials. La raó: atendre a tots aquells que necessitin d'ajuda econòmica o de facilitats per accedir a serveis. Estem parlant de gairebé 7 milions d'euros, però molt per sota de les grans fonts de despesa del pressupost com són Serveis Centrals i Economia, d'una banda, i Manteniment i Serveis Urbans, d'altra. Per fer-nos una idea, el consistori es gasta aquest 2013 un 1,2 milions d'euros més en Esports i Salut Pública que en Acció Social, ocupant aquesta la cinquena posició si féssim un rànquing per àrees. La pregunta fonamen-



Es tornen a augmentar els ajuts a entitats socials. A la imatge, una col·laboradora de Càritas entrega bosses de menjar a una família necessitada.

tal és si tindrem suficient per minimitzar els estralls de la crisi. Segons els responsables aquest objectiu s'assolirà, però només els fets i el temps poden donar la raó.

Més per a entitats socials

Augmenten les subvencions a entitats de caràcter social i solidari, com són Càritas, Saó, Creu Roja o la Fundació Esplai. Segons Marga Garcia, la tinent d'alcalde responsable, aquest increment “va lligat directament al suport al Banc d'Aliments i a l'ajuda d'urgència de Càritas i el Punt Solidari que gestiona la Creu Roja”. En canvi Saó i Fundació Esplai reben la subvenció pels seus projectes cap a la infància i els joves. A més, es destinen 200.000 € a projectes de cohesió social encara per definir. Segons Garcia, “estudiem la viabilitat d'actuacions d'emergència contra la crisi, però no puc donar encara exemples. L'objectiu serà donar el màxim suport als més necessitats”.

Ajudes a les famílies

Altres 200.000 € aniran destinats a resoldre situacions urgents de les famílies. Aquí s'hi poden encabir la compra d'aliments per al Punt Solidari i despeses d'allotjaments d'urgència. La valoració de la regidora ecologista dispara cap a les retallades supramunicipals: “Hem hagut d'anar incrementant aquests diners degut a l'eliminació de prestacions o les noves condicions d'accés al PIRMI” (prestació per quan s'exhaureix l'atur).

EL PRESSUPOST 2013, AL DETALL

PRESSUPOST TOTAL (Ajuntament + Empreses municipals)	Despesa de personal (€)	Despesa ordinària (€)	Total 2013 (€)	Promig de despesa per habitant (€)	% Variació 2013/2012
	30.838.157,85	65.682.974,71	96.521.132,56	1.517,15	+6,21%

Pressupost de l'ajuntament: àrees municipals i altres operacions	Despesa de personal (€)	Despesa ordinària (€)	Total 2013 (€)	Promig de despesa per habitant (€)	% Variació 2013/2012
Alcaldia	807.576	892.704	1.700.280	26,73	-1,20%
Serveis Centrals i Economia	4.884.338	11.183.833	16.068.171	252,56	-6,90%
Urbanisme, Mobilitat i Medi Ambient	2.025.150	1.236.015	3.261.165	51,26	-1,30%
Espai Públic i Projectes Urbans	753.890	9.000	762.890	1,20	-0,70%
Promoció Econòmica, Comerç i Turisme	1.305.553	2.042.695	3.348.248	52,63	+45,60%
Cultura	1.281.979	3.281.720	4.563.699	71,73	+2,30%
Joventut	143.916	275.050	418.966	6,59	+6,10%
Educació	1.396.173	4.710.018	6.106.191	95,98	+5,40%
Ciutadania	426.722	384.334	811.056	12,75	-7,40%
Esports	1.535.103	5.540.697	7.075.800	111,22	+4,20%
Salut Pública i Consum	655.412	524.582	1.179.994	18,55	+2,70%
Serveis Socials	2.884.678	2.934.013	5.818.691	91,46	+10,10%
Dona, Promoció Social i Gent Gran	432.456	679.208	1.111.664	17,47	+11,60%
Seguretat Ciutadana	6.280.653	711.182	6.991.835	109,90	-4,20%
Manteniment i Serveis Urbans	2.491.075	13.122.717	15.613.792	245,42	+2,10%
Inversions reals, transferències, actius i altres operacions financeres	-	-	3.695.662	58,09	+55,40%
Despesa total pressupostada	27.304.674	47.527.768	78.528.104	1.234,33	+3,20%

Pressupost de les empreses municipals	Despesa de personal (€)	Despesa ordinària (€)	Total 2013 (€)	Promig de despesa per habitant (€)	% Variació 2013/2012
El Prat Comunicació (El Prat Ràdio, elprat.tv i butlletí municipal)	354.909,04	310.840,00	665.749,04	10,46	-1,19%
Prat Espais	421.602,76	8.264.605,26	8.686.208,02	136,53	+111,54%
Aigües del Prat	2.756.972,05	5.884.099,45	8.641.071,50	135,82	-14,83%
Despesa total pressupostada	3.533.483,85	14.459.544,71	17.993.028,56	282,82	+31,25%

La situació és similar si parlem de l'increment d'un 71% per a les Escoles Bressol. L'eliminació de les ajudes i les beques autonòmiques per escolarització i menjador que podien demanar les famílies ha fet que molta gent tingui serioses dificultats de pagament. "Hem incrementat la partida per garantir aquests serveis i no deixar cap nen exclòs", explica Garcia. Però hi haurà suficient? Segons la regidora "totes les necessitats detectades estan ateses. Sempre amb la valoració de professionals que fan la el seguiment dels casos".

Educació: augment discret centrat en l'orientació laboral, l'exclusió social i el material escolar

JAVIER MARTÍNEZ | El gruix del pressupost d'educació, —uns 3 milions d'euros del total de 4,7— es destinen a neteja i manteniment d'escoles. Aquí hi ha poca variació respecte d'altres anys. Però en

la resta de despeses inferiors, sí que hi ha moviments destacables de redistribució. Per exemple, es multiplica per cinc, fins als 11.500 euros, la despesa destinada a plans d'orientació acadèmica i professional. També s'inclouen dins d'aquesta partida el pla local d'absentisme, foment de la lectura i orientació al treball.

Pilar Eslava, regidora d'Educació, argumenta que la despesa en aquests plans és important "perquè s'utilitzen molts recursos tècnics; fins i tot organitzarem sessions específiques per a alumnes de Formació Professional on convidarem també empreses". Guanyen pes també els diners destinats a activitats extraescolars i d'estiu per a nens i adolescents amb risc d'exclusió social. Alhora, es redueix a la meitat la prestació específica de 60.000 euros per a serveis d'escoles de Sant Cosme.

Tot i això, Educació destina una dotació nova de 70.000 euros per a suministres de material i llibres de text a les escoles. Així, els 12.500 euros específics per a llibres de text de l'any passat s'integren -no desapareixen- dins d'aquesta nova partida. "La

diferència és que l'ajuda en material i llibres ja no es donarà directament a les famílies, sinó que seran els propis centres escolars qui faran la comanda a l'ajuntament en funció de les necessitats que vegin a cada aula; així es fomenta també la reutilització del material", argumenta Eslava. "No ens podem permetre que hi hagi alumnes sense material escolar, i aquí hem fet un gran esforç", conclou.

Enguany, la subvenció de la Generalitat a l'ajuntament del Prat pel que fa a Educació s'ha reduït gairebé a la meitat (ha passat de 824.000 a 461.000 euros).

Esports: creix la despesa, que ja sobrepassa els 7 milions

TONI ESPIGARES | L'aposta municipal per l'esport es torna a reflectir en un pressupost que destina 7 milions d'euros a aquesta àrea (1 milió més que a Educació, per exemple) i que creix un 4,2% respecte de l'any anterior.

En conjunt, les xifres són molt similars a les del 2012. Destaca, però, la despesa en

EN XIFRES RODONES

96
milions

Suma el pressupost de l'ajuntament i les empreses públiques del Prat. Prop d'una tercera part (31 milions) es destina a les nòmines de polítics, funcionaris i treballadors. Un altre terç se'l mengen les àrees de Manteniment i Serveis i la de Serveis Centrals i Economia.

25,4
milions

Paguen el port i l'aeroport a les arques municipals en concepte d'IBI. És a dir, la quarta part dels ingressos que rep l'Ajuntament del Prat prové d'aquestes dues infraestructures. És gairebé la meitat dels 52 milions de recaptació total d'impostos indirectes (Activitats Econòmiques, Vehicles, IBI -urbà i rústic- i obres).

5,8
milions

Es destinaran a Serveis Socials, un 10% més que el 2012. Augmenten les aportacions de l'ajuntament a ONG, entitats d'ajuda i escoles bressol

4,4
milions

Costaran les noves obres a la plaça de Catalunya (1,5 milions la reordenació i 3,9 els aparcaments subterranis).

1,9
milions

Costarà acabar el nou edifici d'Aigües del Prat a Sant Cosme. En total, la nova seu de l'empresa haurà costat 3,2 milions d'euros. Aquests diners no s'imputen a l'àrea municipal d'Espai Públic i Projectes Urbans, sinó a l'empresa municipal Prat Espais.

1
milió

Destinarà Promoció Econòmica a un pla anticrisi que inclou ajudes a les quòtes d'autònoms i pagament de la meitat del salari mínim durant sis mesos a empresaris que contractin aturats.

assegurances per a jocs escolars, que es multiplica per cinc i passa a costar a les arques municipals 16.500 euros. Antonio Hernández, coordinador de l'àrea d'Esports de l'ajuntament, atribueix aquesta necessitat a les retallades de la Generalitat, que abans assumia aquesta despesa mitjançant els Consells Esportius.

La previsió d'ingressos senyala que l'ajuntament preveu recaptar enguany 57.000 euros pels abonaments a les instal·lacions esportives (el 2012 en recaptava 40.000). Hernández confirma que els abonaments puguen un 5%, fet que "s'engloba en un pla de pujada que es ve executant durant els darrers anys", segons el tècnic.

Un altre detall significatiu és el fet que l'AE Prat i el CB Prat, principals equips de futbol i bàsquet, respectivament, de la ciutat, reben en conjunt una injecció directa de 400.000 euros per part de l'ajuntament. En el cas de

l'AE Prat, és un 19% més del que rebia l'any passat, fet motivat —s'ha de suposar— per la seva pujada a Segona Divisió B.

Joventut: el Pla Jove puja un 22% i aglutina els diners d'altres activitats

PAU RUMBO | El pressupost de l'àrea de Joventut, dirigida per Anna Martín Cuello, és el més modest de tot el Consistori. Tot i així, experimenta una notable pujada del 6,1% de l'assignació, fins els 418.966 euros. La regidora insistia en la "transversalitat" de la seva dotació econòmica. Traducció: moltes partides destinades a la joventut estan englobades a Esports o Cultura.

Tot i això, la línia que defensa la regidora

de Martín Cuello és la de "mantenir subvencions", després de la retallada del pressupost del 2012. Pel que fa als números, algunes reordenacions de les partides, com la que fa desaparèixer 5.000 euros de les transferències a les entitats juvenils per a absorbir-ho en una bestreta més global d'entitats.

En general, la tendència és a concentrar els diners a la partida del Pla Jove, dotat amb un 22,1% més que l'any passat, assolint els 171.800 euros. Aquí és on van a parar també els diners de la partida del Pratijoc, que es queda a zero, fet que provoca confusió inicial si no es té en compte que el Pla Jove aglutinarà totes aquestes inversions i que, per tant, no es perden.

Menys despesa a activitats d'estiu

Pel que fa a les despeses diverses de les activitats d'estiu, la partida per aquest any

Els números del 2013 aixequen polseguera al Ple

NEUS MACÍAS | Una agra -i d'altra banda, ja habitual- disputa entre el Tinent Alcalde d'Economia i Hisenda, Rafael Duarte, i els representants del PP va ser la protagonista del debat de pressupostos a la sessió plenària on es discutien els números per al 2013. L'argumentació de la regidora popular Melisa Sáez no va agradar Duarte, que va titllar-la de "demagògia barata". "A política no es poden dir segons quines coses: em costa entendre que vostè faci afirmacions sense preguntar al regidor responsable. No són interpretacions: són mentides i falsedats". Duarte es referia a la dissecció, partida per partida, que va realitzar Sáez del pressupost, on destacava l'increment o l'absència de diners en determinades activitats. La popular va criticar que, tot i l'augment de la inversió en Promoció Econòmica "no es destinen suficients diners a reactivar el comerç local, no veiem

un veritable Pla Estratègic i en canvi, sí poca ambició". El PP va demanar també un viver d'empreses i l'eliminació de la taxa de residus comercials, a més de posar especialment de manifest el suport que el seu partit dona als ens locals. "Els tributs de l'Estat als ajuntaments ha crescut en un 74%... perquè després vostès diguin que el PP no recolza els ajuntaments. En canvi la Generalitat ha baixat un 22% la seva aportació". La popular va assegurar que "tot i que vostès presumeixen d'inversió pública, aposten poc per ella, perquè han passat d'invertir 22 milions al 2012, a només 3 milions al 2013. Això no són eines contra la crisi econòmica: no es prenen seriosament la lluita contra l'atur". Paraules que, entre d'altres, van indignar Duarte, que va continuar la batalla dialèctica amb Antonio Gallego, indignat pel to utilitzat per l'ecosocialista. El diputat va acusar

el portaveu d'ICV-EUiA de "manipular dades que no es corresponen després a la realitat" en el tema dels pressupostos, i va qualificar d'"inadequades" les formes en què s'havia expressat Duarte. La postura de CiU va ser menys controvertida. El portaveu convergent, Jordi Gili, tot i votar també en contra, va mostrar-se favorable al Pla Extraordinari contra la Crisi presentat per l'equip de govern i a l'augment en les partides en Serveis Socials. En canvi, va ser més bel·ligerant en qüestions com la inversió a Plaça de Catalunya, "ja que creiem que no cal suprimir tot l'aparcament en superfície, ni estem d'acord amb el disseny". També va qüestionar la inversió a l'Escola de Música de Torre Balcells, "de la què ignorem tot sobre la reforma i com serà el projecte educatiu". Gili va protestar per la nul·la inversió en La Ricarda. "Almenys, reposin les rajoles que cauen de la façana". •

PRESSUPOST PER HABITANT. COMPARATIVA ENTRE CIUTATS.

El Prat	1.517 €
Viladecans	1.060 €
Sant Boi	1.019 €
Cornellà	951 €
Esplugues	838 €
l'Hospitalet	783 €

suma 5.100 euros, 900 menys que l'any passat. Segons Martín s'ha intentat "mantenir la qualitat però disminuir les despeses de marxandatge i informació". Una situació similar s'ha viscut amb la bestreta per a les aules d'estudi, que baixa dels 50.000 als 35.000 euros, per qüestions de "consolidació del Cèntric: ja no tenim despeses derivades de l'obertura de l'espai".

Petits canvis al pressupost de personal (baixes de llarga durada, substitucions...) acaben de conformar un pressupost continuista i que aposta per la netedat comptable.

Cultura: es posa en marxa l'Escola de Música i es torna a reduir la despesa en concerts de Festa Major

PAU RUMBO | Cultura compta amb un pressupost deu vegades superior al de Joventut: ascendeix als 4.563.699 euros, un 2,3% respecte el 2012. David Vicioso, regidor de l'àrea, explica partida per partida els números, amb un principal moviment a les pujades d'un 12% a les aportacions a La Capsa i el CC Jardins de la Pau per a amortitzar la pujada de l'IVA cultural del

8 al 21%. No és així en el cas del CC Sant Jordi-Ribera Baixa, ja que l'empresa responsable ha decidit absorbir diferentment l'IVA; només se li destina un 2,5% més.

Altres novetats són la creació d'una bestreta de 20.000 euros per a l'Escola Municipal de Música, així com una altra de 10.000 per a "Comunicació-Cultura digital", que respondrà a un nou web de la regidoria, a més de la compra de versions de pagament dels canals d'informació online (Flickr, YouTube) i un projecte d'inserció de codis QR en llocs que formin part de la ruta del patrimoni, que enllaçaran a continguts sobre la història de l'indret. A més, també es desenvoluparà un programa propi (fins ara era ServiCaixa) de compra d'entrades i de pagament de cursets. Lògicament, llegint el pressupost podem aventurar moltes novetats d'aquest 2013, però fins el moment

que es posin en marxa no se'n confirmarà cap.

Nova Escola Municipal de Música

Això sí, una de les bones noves que Vicioso té més sota segur és la creació de l'Escola Municipal de Música, que s'espera que obri portes el curs vinent. A més dels 20.000 euros, també hi té a veure la disminució de les aportacions a les entitats de música en un 10%, que, segons Vicioso, acabaran desapareixent quan existeixi l'EMM: "deixarem de subvencionar les entitats de música que no siguin municipals; ja està més que parlat amb elles".

La disminució principal té lloc a la contractació d'arts escèniques i música, bàsicament Modern, Cèntric i pel calendari de Festa Major, perdent uns 25.000 euros en total. Altres serrells del pressupost són partides que es mouen, com els destinats al Foment de la Lectura al Cèntric, ja que s'ha anul·lat el contracte amb l'empresa que se n'encarregava.

També destacar la congelació dels diners destinats a moviments associatius després de les baixades en anteriors pressupostos; i la línia general de pujada en l'apartat de conservació i reparació d'edificis, augment en previsió de les inauguracions que, segons Vicioso, tindran lloc aquest any. •

www.kia.com

GAMA KIA CEE'D
DESDE 11.400€

NUEVO KIA CEE'D SPORTSWAGON

NUEVO KIA CEE'D

KIA
The Power to Surprise

DELTAPRAT, S.L. Avenida Remolar nº 9. El Prat de Llobregat | Tel: 933 703 502

Consumo (l/100 km): 3,8-6,5. Emisiones de CO₂ (gr/km): 109-149.

PVPR Kia ceed 1.4 CVT Concept 5p (incluido impuestos, transporte, acciones promocionales y Plan Pive). No incluye gastos de gestión y matriculación. Oferta válida limitada para vehículos en stock hasta 31/01/2013 en concesionarios de Península y Baleares. "Plan Pive by Kia" disponible según las condiciones y requisitos del Plan Pive (B.O.E. 235 de 29 Septiembre de 2012). Modelo visualizado no corresponde con el ofertado. Unidades limitadas. *Consultar manual de garantía Kia.

Demà serà un altre dia

De tant en tant, s'ha d'assistir a un enterrament. Hi vas perquè volies a la persona que ha mort o perquè vols els familiars o perquè formes part del cercle d'amistats... o per qualsevol altra raó important, com ara que admiraves el pintor, escriptor, cantant, etc. Després d'aquell dia, podràs recordar tot el que vulguis, però mai més no tornaràs a parlar-hi, perquè s'ha acabat. Fins i tot, en el cas que es tracti d'algú que recorden per la tele o en un documental, les seves paraules, les seves accions es referiran a temps passats. O sigui que no et podrà aclarir allò que li volies preguntar i fins i tot, si trobes documents escrits, no tindràs la seva matisació, el seu desmentit, la seva ratificació. La mort és una frontera.

Pel que fa a la resta, tot pot esperar. Encara que aquesta espera ens porti a situacions estranyes. Si aplacem, *sine die*, la resposta a un amant, el més probable és que s'allunyi; si no tenim cura de les amistats, les podem perdre; si no fem la declaració de renda, tindrem un problema amb hisenda... En àmbits més casolans, si no endrecem els papers de la nostra taula, aviat tindrem piles inestables; si no mengem la fruita o la verdura de la nevera, es faran malbé; si no posem un cartutx a la impressora, els fulls ens sortiran en blanc...

I, en canvi, què bé ens sentim aplaçant decisions i tasques. Un dia qualsevol, en comptes d'aixecar-nos i començar el dia amb energia i un esmorzar potent, prenem un got d'aigua i tornem al llit, deixant que la imaginació volti per on vulgui, amb un llibre que llegim o no, en un entreson. Potser era un dia que havíem programat fer una gestió important, però, fet i fet, és un dilluns. Què més dona fer-la dimarts? Oh! Dimarts tenim realment una obligació... Bé, ho passem al dimecres, quan no tenim res programat. Quina alegria! El dimecres sembla llunyà, però quan arriba, ens adonem que encara hi ha el dijous, perquè el divendres ja no és el mateix. De fet, el divendres té també unes obligacions que no podem eludir. O sí? Potser les podríem fer dissabte, al cap i a la fi, no passa res si el dissabte no fem allò que acostumem a fer. Tot pot canviar, oi? Diumenge ja no és un bon dia, tot està tancat. Ho farem dilluns i ja haurem completat la roda de la setmana, en un aplaçament continuat.

Demà serà un altre dia. Fins que no hi ha dia que valgui.

MANOLITA SANZ

LA BÚSTIA



Un Betlem sense compradors.

Un detall del Belén

Únicamente exponer mi humilde opinión respecto al Belén de la Plaza de la Vila. Me ha parecido como unos de los más bonitos en los diez años que llevo viviendo en el Prat. Como comerciante que soy de este pueblo, únicamente un inciso. No sé si las personas se han percatado que el mercado estaba realizado con un gusto exquisito pero no tenía ni un solo comprador.

¿Se deberá a la crisis? ¿Será que las personas que le han elaborado ven así el comercio? ¿O es un simple despiste?

El caso es que he sentido tristeza al verlo tan solitario. Por eso me he decidido a escribir estas líneas porque los pequeños detalles los considero muy importantes.

Asun Romero

Explica-ho

Hi ha qui diu que no entén com podem haver fet un pacte de estabilitat amb CiU. Expliquem-ho, explica-ho!

Hem de fer arribar a la ciutadania la feina feta durant aquest últim any, el que hem aconseguit, el que has aconseguit tu també: la major mobilització al carrer de la nostra història, el Parlament més sobiranista que mai hem tingut, un nou Govern que te en el full de ruta, per primera vegada, la celebració d'un referèndum d'autodeterminació i un gir social.

Expliquem que les propostes fiscals que hem fet des d'Esquerra Republicana són totes les que han estat capaços d'imaginar totes les forces d'esquerra per a reduir les retallades i avui són al pacte de Govern. No en queda cap fora.

Explica que les dures retallades socials que patirem els catalans i catalanes aquest 2013 són les que imposen els 8500 milions d'euros que l'Estat deu a Catalunya i no paga, els 16500 milions d'euros de dèficit fiscal que any rere any ens prenen i la distribució desigual dels objectius de dèficit, fent que l'Estat espanyol tingui una retallada suau i els serveis essencials de l'Estat del benestar, els que gestiona la Generalitat, educació, sanitat i serveis socials, s'emportin la pitjor part.

Digues clar que després de 20 anys d'atacs i manipulació mediàtica des de l'Estat, només 14 famílies al Principat demanen l'educació en castellà, mentre al País Valencià a 125000 famílies se'ls nega el català a l'escola i a ses Illes Balears el 90% de les famílies demanen l'escola en català.

Recordem a tothom que després de 300 anys d'intentar-nos assimilar, hem sobreviscut a Espartero, Franco, Aznar i Rajoy. I sobreviurem a qui faci falta. Ara més que mai exercirem el nostre dret més democràtic, el dret a decidir. El 2014 decidirem!

Utilitza el teu compte de Twitter, explica a les xarxes socials la feina feta per tots, també per tu, fes un cafè amb els amics, parlar amb la teva gent, amb la nostra gent, parlar amb els ciutadans i ciutadanes d'El Prat, la gent del teu barri i explica-ho.

Si tu ho expliques i nosaltres ho expliquem, ells ho explicaran i al final ho aconseguirem, al final guanyarem.

Jordi Ibern Tortosa
President ERC-El Prat

Totes les cartes adreçades a la Bústia del periòdic *Delta* –encara que es publiquin amb inicials– han de portar les dades personals dels seus autors: nom, cognoms, adreça, número de telèfon i número de carnet d'identitat. Així mateix, cal que siguin escrites a doble espai i que no superin les vint-i-cinc línies d'extensió. *Delta* es reserva el dret a escurçar-les. En cap cas es mantindrà correspondència sobre les cartes adreçades i no publicades ni s'atendran trucades telefòniques. Es poden enviar per correu, per fax o a l'adreça electrònica del periòdic *Delta*: directio.periodicdelta@yahoo.es



Sense abaixar la guàrdia

En aquest número ens hem fixat en les grans xifres del pressupost. Però hi ha altres de petites que també criden l'atenció. Per exemple, ens ha sobtat que en l'apartat de multes l'ajuntament hagi previst recaptar la meitat de diners el 2013. Però que ningú s'engany. Ni la Policia Local ha abaixat la guàrdia ni els conductors pratencs s'han tornat angelets de cop i volta. Els agents seguiran repartint receptes a qui aparqui malament o faci el cabra al volant. Des de l'ajuntament ens expliquen que el problema és que moltes de les multes del 2012 encara són pendents de pagament i la previsió del pressupost s'ha fet a la baixa.

Regidor televiCiU

Estem molt contents que la notícia d'una nova emissora de televisió al Prat despertès l'instint interrogador d'algun regidor del ple municipal. Llàstima que la notícia va ser només fruit d'una innocentada, però vam gaudir molt en comprovar com les preguntes eren rebudes amb una rialla entre dents, tant per part de la resta de regidors com del públic de la sala.

Crida a la calma

Algun altre regidor, en aquest cas de l'equip de govern, porta algunes setmanes més exaltat del compte. Primer, amb bronques al ple més sonores del compte. I després, amb respostes a certes entrevistes que, més que a la defensiva, semblava que hi duguès instal·lat un escut antimíssils. Sabem de l'enrocament municipal que encara existeix a l'hora d'abordar qüestions d'edificis històrics, però potser és hora d'afrontar el debat amb naturalitat i, sobre tot, serenitat.

Passió per les lletres

En les darreres setmanes al Safareig Oficial li ha sortit un clar competidor a les xarxes socials: es tracta de diversos perfils batejats com "Informer", una mena de "garganta profunda" dels secrets de la vida urbana del Prat. De moment, més que oferir informacions sucoses, ens han servit per comprovar com determinat personal de la biblioteca del Cèntric aixeca passions i d'altres coses.

PESCAT A FACEBOOK

Núria López Que le pasa al agua del Prat hoy?!?! Es horroroso el olor a lejía k hace!!

Nerea Sierra Vergonzoso que a la altura de la Avenida Montserrat los reyes ya no tengan caramelos y lo que es aún peor es que vayan volando porque van tarde según la hora prevista de llegada, no es justo que los que vemos la cabalgata casi al final del trayecto no podamos disfrutar de ella como lo hacen los que la ven al inicio.

David Mg....ese momento en el que sufro cuando me encuentro de frente al autobus, en el carrer Dr. Soler i Torrens, en el tramo que va desde el ajuntament hasta la calle Mossen cinto verdaguer...

Pablo Mclair CENTRIC, esa maravilloso centro recién construido que tiene una cobertura wifi y una velocidad de internet igual o inferior a la de 1990. ¿Cuántas quejas más necesita la dirección para que den un servicio acorde a los nuevos tiempos? Es imposible trabajar a 10 kb/s cojones, que ni los modems de hace 10 años trabajan a esa velocidad!

PESCAT A TWITTER

Esquerra @Esquerra_ERC Bloc @JoanTarda AENA espolia els treballadors d'El Prat amb el parking

Aena Aeropuertos @aenaeropuertos Nueva línea de negocio centrada en el lujo y la moda en los Madrid-Barajas, Barcelona-El Prat y Málaga-Costa del Sol.

elPeriódico.com @elperiodico_cas El aeropuerto de El Prat informará en pantallas del tiempo de espera en controles de seguridad

Carles Flamerich @Flamerich Les inversions han de ser proporcionals al retorn econòmic. Subvencionar aeroports fantasma, no. Potenciar el Prat com #HUB internacional, si

J. M. González Huesa @gonzalezhuesa España perdió diez millones de pasajeros aéreos en 2012. Entre los diez aeropuertos con más tráfico sólo El Prat ganó pasajeros @servimedia

Bertran Cazorla @bcr_ Tanca l'Artesà per reformes. Però de l'esperada reforma integral, res. Pèssima gestió de l'Ajuntament d'#elPrat

Jordi Ramos @JordiRamos79 Sobre #Artesà d'#elPrat, depèn de les reformes, s'hauria de modificar el catàleg de patrimoni, és Bé Cultural d'Interès Local. #PledelPrat

Olga Gómez Forés @olgagomezfores Molt be l'artesa tancat per obres fins al novembre. Els Joves pratencs sense cap centre d'oci nocturn. Això es progressisme!

JORDI IBERN TORTOSA @jordi_ibern Mira fins on han deixat arribar el malbaratament de "LARTESÀ DE TOTS"

LA TIRA de Pere Ventura



“El nou PSC del Prat vol més independència ideològica respecte de les institucions municipals”

JUAN PEDRO PÉREZ Juan Pedro Pérez, portaveu municipal del PSC del Prat. Tinent d'alcalde d'Espai Públic i Projectes Urbans. Nascut el 1978. Ha estat regidor de Promoció Econòmica durant vuit anys, els dos darrers mandats. El passat octubre, a mitja legislatura, substitueix José García com a portaveu del partit al ple. Darrere d'aquest canvi, diu, hi ha una nova estratègia de partit.

JAVIER MARTÍNEZ | Com se sent el PSC tornant a ser la força més votada al Prat en unes eleccions autonòmiques? Acollim amb molta satisfacció tornar a ser la formació amb més recolzament a la ciutat. A més coincideix amb un canvi de lideratge al PSC local. Crec que la ciutat del Prat recolza majoritàriament opcions de progrés tot i el càstig de 2010, però ara ha rebutjat el gir sobiranista.

Vol dir que el lideratge de Li-miñana ha tingut pes? No, és només un dels canvis. Vam iniciar un procés de renovació per canviar el model organitzatiu. Abans el lideratge polític i la representació al ple era la mateixa, José García. Ara estaran separats. En principi pensem que això ens donarà autonomia i ens permetrà ser més independents i tenir més marge de maniobra i ideològica respecte de les institucions municipals. El nou PSC aspira a tenir més independència ideològica.

Estàveu limitats, pel fet que portaveu i líder fos el mateix? És una qüestió d'independència. Moltes vegades prems decisions

com a gestor municipal que poden no coincidir amb la ideologia del partit.

Perquè aquestes decisions van lligades a ICV, al cap i a la fi. Simplement volem una presa de decisió més independent. Es podia percebre en el passat que érem massa continuistes o executors de les decisions d'uns altres, cosa que no és exacta,

“No sóc de fer als ciutadans promeses buides tipus “ja t'ho miraré”. Has de pensar que demà passat te'ls tornaràs a trobar pel carrer, i probablement s'emprenyaran si no compleixes el que promets”.

però ha influït a l'hora de fer els canvis.

I es notaran els canvis al debat polític? La nostra intenció és tenir un perfil propi dintre de la lleialtat institucional. Volem tenir una millor arribada a la gent i traslladar el nostre missatge i opcions, que no sempre coincideix amb ICV.

Vostès van votar al ple en



contra d'ICV a l'hora de donar suport al manifest sobiranista aprovat pel Parlament. Va ser el senyal d'un primer trencament o és anecdòtic?

No sé si és un senyal, però nosaltres estem en contra de la independència. Som partidaris del dret a decidir d'acord amb la legalitat, però volem liderar el “no” a la independència, tal i com va dir en Pere Navarro.

També és cert que les paraules d'en Pere Navarro venen després d'un toc d'atenció per part del PSOE. Aquest lideratge del no a la independència, si s'hagués expressat abans de les eleccions podríem pensar que prové més aviat de Ciutadans. A la campanya ja ho vam dir clarament, que els únics parlamentaris que estàvem en contra tant de les retallades com de la indepen-

dència som nosaltres. El tema de la relació amb el PSOE, estem en un moment molt tàctic, de... no amenaces, però sí condicionants, i això és un tema a resoldre.

Un tema a resoldre vol dir que hi ha un problema. És un tema a resoldre. Ni nosaltres estem còmodes amb el PSOE ni el PSOE ho està amb un partit com el PSC que defensa posicionaments federals i de sobirania compartides. Al PSOE pesa encara el pensament de l'esquerra més centralista. Al PSOE no s'acaben de creure massa el terme “federal”, tot i que l'utilitzen per als congressos i executives.

El canvi de portaveu anuncia ja el cartell de les properes municipals? No.

Pensava que vostè estava ja preparant la foto. No, queden anys encara. Aquest és un tema que ja en parlarem.

Anys? Bé, en queden dos. En política local és molt de temps. De veritat, l'únic que hem fet és escollir nou portaveu, no hi ha altres coses al darrere.

Ara vostè ha agafat una nova dimensió, la de ser la cara visible al ple. Per una persona que té fama de reservada, què canvia aquest fet? M'ho prenc amb gran responsabilitat i honor. Acabo de començar i amb prou feines m'hi veig, però tinc molta il·lusió en començar a marcar perfil, tenir presència i que la ciutat senti la veu socialista.

Pensa que al PSC li falta fer carrer? Sincerament, no. Crec que els nostres regidors fan carrer.

Anant al tema pràctic. La gent del Prat es creua amb vostè i diu: "Ostres, el Juan Pedro del PSC"? Jo intento donar-me a conèixer amb visites a entitats i actes de partit. Tenim molt de contacte amb les entitats. Si de moment no tinc aquest impacte al carrer que vostè diu, és un motiu més per treballar-hi de valent, ara que sóc la cara pública del partit.

Com se sent amb la relació amb entitats? Molt bé, perquè porto molts anys de regidor i m'he acostumat a aquesta relació. M'agrada molt el contacte amb la gent i amb les entitats.

Contactar amb les entitats suposa rebre queixes de tota mena. Està preparat? Quan tu vas a una entitat et comenten lògicament la seva problemàtica de tot tipus. Unes vegades són temes que depenen del municipi però altres vegades venen de Diputació o la Generalitat.



"A les empreses se'ls ha de posar les coses més fàcils. Al Prat encara hi ha una mica d'antic discurs marxista contra l'empresari".

Com respon vostè quan rep les queixes? Quan tens un discurs ideològic, els hi transmits, però no sóc de fer promeses buides del tipus: "Ja t'ho miraré". No sóc un diputat que visita una empresa a La Corunya i mai més no torna. Si fas promeses buides als ciutadans, has de pensar que demà passat te'ls tornarà a trobar pel carrer, i probablement s'empenyaran si no compleixes el que promets.

Com valora el teixit associatiu del Prat? El Prat té una gran tradició a l'hora d'agrupar interessos i demandes. Hi ha qui ho veu com una dificultat que pressiona als regidors, però jo ho veig com un gran suport.

I l'economia? Jo he estat regidor de Promoció Econòmica en el moment bo i en el moment dolent. Vaig viure el tancament de Fisipe, i es veia com una cosa estranya, perquè no estàvem habituats a tancaments d'empreses. Després en els darrers temps ja

hem vist no només EROs, sinó tancaments d'empreses grans, mitjanes i petites. Per això ha calgut injectar la partida extraordinària d'un milió d'euros destinada a polítiques actives d'ocupació.

Quines polítiques o actuacions poden fer el Prat atractiu perquè s'hi vulguin instal·lar empreses? En el terreny de legislació i d'impostos, els ajuntaments tenen poc marge, i tampoc crec que les empreses vagin buscant polítiques concretes que les afavoreixin en aquest sentit. Les empreses volen ciutats ben comunicades, entorns segurs, polígons amb bon manteniment... El que volen, més que favors, és facilitats, no topar amb burocràcies ni requisits que empenyin, i malauradament a determinats llocs de l'administració del Prat encara es nota una mica de l'antic discurs marxista que parla de l'empresari com una persona que s'aprofita dels treballadors.

S'han de posar les coses més fàcils.

Ara recuperareu el paper de primera força d'oposició, igual que heu tornat a guanyar al terreny de les autonòmiques? A veure, nosaltres fa anys que no som oposició. La nostra aspiració és que hi hagi un alcalde socialista a la ciutat.

Però, a veure, sense fer oposició, no sé... Parlant clar, el PSC haurà de marcar molt de paquet per fer discurs propi i aspirar a l'alcaldia, no? Sí, hem de millorar molt els resultats i el pas previ és passar per marcar perfil propi, és fer carrer, tot el que vostè comentava abans. Volem ser la primera força de la ciutat.

Tornem al punt de partida. Per això cal un discurs propi, perquè part del discurs del seu partit coincideix amb l'equip de govern, no? Sí, aquesta és la principal dificultat. A nivell ideològic, ICV i nosaltres som cosins, però nosaltres entenem que fem més servei a la ciutat des de dins del govern que com a oposició. I com volem créixer des de dins? Doncs en això estem. Si l'alcalde fos de Convergència, ho tindriem més fàcil.

Faci'm el retrat robot del perfil del candidat idoni del PSC a l'alcaldia. Jove, format, proper a la gent i amb experiència de govern.

Vostè té totes menys potser la de la gent. Jo el veig preparant la foto durant aquests dos anys. (Riu).



BALTASAR

MEDIADORES DE SEGUROS

ASEGURANCES DE

AUTOMÒBILS · LLAR · COMERÇ · VIDA · JUBILACIÓ · COMUNITATS
MALALTIA · ACCIDENT · EMPRESSES · RESPONSABILITAT CIVIL

Sempre
al vostre
costat

OFICINA ÚNICA: Av. Verge de Montserrat, 38 · Telf. 93.370.02.99 · Fax. 93.370.06.06 · El Prat de Ll.
e-mail. baltasar@baltasarseguros.com · www.baltasarseguros.com

HORARIS: Matins de 9 h. a 14. · Tardes de 16 h a 20 h
Excepte divendres: matí de 9 a 14 · Tardes de 16 a 19 h.



Obras de la parada de metro a plaça de Catalunya.

L9 entre Zona Universitària i T1, al 2014

N.M. | Unanimitat dels grups municipals a l'hora de reclamar l'agilització de les obres de la línia 9 del metro al Prat, en una proposta que arribava des del PP local, i que posava d'acord als partits en demanar que es prioritzi aquesta infraestructura. La moció destacava els efectes socials i econòmics que la posada en marxa de la línia 9 tindrà per a Barcelona i la seva àrea metropolitana. El projecte definitiu de la L9 es va aprovar al desembre de l'any 2000, "i la Generalitat ha anat demorant

any rere any la posada en servei de la línia", va manifestar Gallego. El portaveu de CiU, Jordi Gili, que va votar-hi a favor, va recordar que el funcionament de la línia suposa també "la compra de vagon, el manteniment del servei...comportarà unes despeses molt considerables i hem de ser conscients d'això". Gili va assegurar que existeix un compromís de la Generalitat per tal que al 2014 entri en funcionament el tram entre la Zona Universitària i la T1 de l'aeroport. •

L'aigua torna a enfangar el debat municipal

N.M. | El PP demanava "transparència" en el procés de privatització de l'empresa Aigües Ter-Llobregat. Jordi Gili, portaveu de CiU, assegurava que hi votaria a favor, "però matisant que es privatitza la gestió, no l'empresa en si". I des d'ICV-EUiA es presentava una moció alternativa de caire més polític "perquè l'opció estratègica de la privatització d'infraestructures no és només una qüestió econòmica, sinó una línia política de venda del patrimoni públic". Els dos documents, presentats per PP i l'equip de govern independentment, qüestionaven l'adjudicació de la gestió d'Aigües de Ter-Llobregat (ATLL) a l'empresa Acciona. Un debat que va tenir el seu punt àlgid a la sessió plenària del mes de novembre, quan Lluís Teje-

dor va intervenir per criticar durament la postura de CiU i PP en aquesta privatització. Les posicions no van variar gaire respecte a aquell debat, tot i que ara els arguments van córrer de la mà de Rafael Duarte. Antonio Gallego, que en aquella ocasió va defensar l'opció d'externalitzar serveis, va criticar l'operació "perquè aquesta privatització posa en perill les finances públiques de la Generalitat i està plena d'irregularitats". Una postura contrària a la del convergent Jordi Gili, que assegurava que la privatització s'ha fet "per millorar les finances catalanes", i ben en contra de la voluntat de la Generalitat, que d'alguna forma s'ha vist obligada a prendre aquesta mesura degut a la seva situació econòmica. •

El debat pel català encona posicions al ple municipal

NEUS MACÍAS | "Un model d'èxit que és també un model de convivència, que no segrega alumnes i que treballa per la cohesió social". Així va defensar el portaveu convergent, Jordi Gili, la moció contra l'esborrany de la Llei Orgànica de Millora de la Qualitat Educativa (LOCME) del ministre Wert. L'equip de govern va presentar un text molt similar i totes dues mocions van ser aprovades, amb el vot contrari del PP. El portaveu de ICV veu una voluntat de "confrontació" on no hi ha problemes, "i El Prat és el millor exemple per testar l'èxit de la immersió lingüística, amb un 80% de població castellanoparlant, però és evident que darrera això hi ha arguments polítics". L'ecosocialista Duarte va assegurar que el PP "fomenta el conflicte sobre la llengua". En la mateixa línia es va pronunciar el portaveu socialista, Juan Pedro Pérez, que va ampliar les seves crítiques a aquesta llei "perquè enfoca l'educació com un negoci i atempta contra un model lingüístic d'èxit, a més de promoure la segregació per sexes i no fomentar la igualtat d'oportunitats".

El regidor del PP Francisco Maraver, encarregat de fixar la posició popular, va assegurar que l'actual model no escolta "la demanda de ciutadans que volen poder escolaritzar els seus fills en castellà", i va mencionar les sentències del Tribunal Suprem i del Tribunal Constitucional sobre aquest tema. Maraver va negar que existís "persecució lingüística", i va basar la seva defensa de la LOCME en el fet que "busca l'equilibri i el repartiment proporcional entre les assignatures". La nova llei, segons el nou regidor popular -que substitueix el diminit Rafael Grande- "protegeix la normalització", a més de voler acabar amb els mals resultats dels escolars espanyols, "que tenen dades molt negatives a l'informe PISA anual". L'alcalde, Lluís Tejedor, va cloure el debat assegurant que l'actual model no ha creat una "fractura social", i va criticar la reforma que proposa el PP "perquè els governs estan per resoldre problemes, no per crear-los, i aquesta reforma desestabilitza el país de forma gratuïta". •



Av. Verge de Montserrat, 17 Loc. 5 · El Prat de Llobregat,
Tel. 93 861 83 91 · printprat@hotmail.com · www.printprat.com



El PP demanava la creació per part del consistori d'una línia de crèdit per a famílies desnonades

Els desnonaments enfronten ICV-EUiA i PP

N.M. | Una moció menor i que podria haver semblat de simple tràmit es va acabar convertint en protagonista del primer ple de l'any. Tant l'equip de govern com el PP havien presentats sengles textos relatius als desnonaments. Els documents semblaven tan iguals que fins i tot el flamant nou portaveu del PSC, Juan Pedro Pérez, s'havia avingut a consensuar un text comú. "Estem d'acord en el sentit de les mocions", va dir el socialista. També Jordi Gili ressaltava les similituds entre els dos documents. Totes dues mocions demanaven deixar d'operar amb entitats bancàries que promoguin els desnonaments; donar instruccions a la policia local per no donar cap tipus de suport a la policia judicial... Però la llebre va saltar quan Rafael Duarte va criticar "la demagògia del PP, que presenta una moció alternativa per no votar la nostra". El

portaveu d'ICV-EUiA va mostrar-se escandalitzat de la proposta popular sobre la posada en marxa d'una línia de crèdit per part de l'ajuntament d'El Prat. "Com podeu defensar això? Per què no obre el Govern una línia de crèdit en aquest sentit?", es preguntava Duarte. "El Govern és qui té recursos per dur a terme aquesta mesura". Antonio Gallego, portaveu popular, va assegurar que, per evitar els desnonaments, "l'ajuntament també té recursos i sensibilitat social", i va desvetllar que l'Estat està treballant en línies de crèdit per a famílies desnonades. "Ja ho han fet països com Polònia, Portugal, o l'ajuntament de Logroño". La moció de l'equip de govern va ser recolzada per ICV-EUiA, PSC i CiU. Els convergents també van votar favorablement a la del PP, que finalment no va aconseguir tirar endavant. •

La socialista Eva Granados visita Saó-Prat

DELTA | Eva Granados, diputada al Parlament pel PSC, va visitar el passat 18 de gener l'empresa d'inserció Saó-Prat. A la visita va estar acompanyada pel portaveu del grup municipal socialista, Juan Pedro Pérez, i del primer secretari de l'agrupació local, Cecilio Limiñana, així com pels integrants del grup municipal a l'Ajuntament.

Granados, responsable de l'Àrea de Cohesió Social del PSC, va voler conèixer, de la mà dels companys de l'agrupació i el grup municipal, la problemàtica i la realitat d'una entitat que juga un paper important a la nostra ciutat en la difícil tasca de sortir de la crisi a través de la cohesió social. Saó-Prat és una entitat local sense ànim de lucre orientada a atendre necessitats, especialment en el camp dels joves en situació de risc laboral, a través de projectes de caire educatiu, formatiu i d'integració en el món de treball. •

LA CONTRACRÒNICA SERGI OLIVERA

El campionat del benestar

Amb això de la crisi ja fa temps que ens hem acostumat als plens a seguir una mena de competició política per veure quina és el partit campió defensant els drets dels ciutadans més desfavorits, qui s'erigeix triomfador del benestar social o qui aixecarà "l'orelluda" de la caritat amb desnonats, acomiadats i persones sota el llinard de la pobresa.

Al gener vam gaudir d'una nova jornada d'aquest emocionant campionat a propòsit d'una moció presentada a dues bandes per l'equip de govern (ICV-PSC) i Partit Popular sobre els desnonaments. Per començar, les mocions s'assemblaven ben poc. La dels partits del poder municipal reclamaven actuacions a l'estat per aturar els desallotjaments d'aquells qui no poden pagar les hipoteques. Bona voluntat però poca transcendència pel cas que en faran. La del PP, en canvi, posava l'èmfasi en un seguit de propostes d'ajudes econòmiques municipals als afectats. Entre aquestes idees es barrejava la creació d'una línia de crèdit destinada als desnonats amb ocurrencies més pròpies d'alcaldes com Sánchez Gordillo com ordenar als agents de la policia local que no actuessin per afavorir situacions de desallotjaments, o que l'ajuntament deixi d'operar amb aquells bancs i caixes que promoguin execucions hipotecàries al Prat. Comprendran que això, venint de les files del Partit Popular, era com per quedar-te bocabadat una bona estona, però també era un gol per l'escaire en el partit del benestar que Duarte des d'ICV no va poder arreglar. Primer perquè va contestar en castellà. I quan el portaveu ecosocialista contesta a Gallego en la llengua de Cervantes

és perquè ha vist massa molins a l'horitzó. Es converteix en Duarte enfurismat i prova un atac de tot o res amb frases de collita pròpia com: "¿el partido de los banqueros ahora quiere crear una línea de crédito municipal contra los deshaucios?". La resposta de Gallego no va anar en la línia del to ascendent que havia incorporat Duarte al "match". Calmat, va assegurar que a Logroño ho havien fet. "Si quieres puedes hablar con la alcaldesa para que te lo explique", va dir el diputat. "I de pas ens podria recomanar uns vins", vaig pensar. Després Duarte no va tenir més remei que abaixar el ritme de joc així que la jornada de gener del campionat del benestar aquest cop la va guanyar el PP amb el seu capità aixecant la copa, mentre Duarte afirmava, ja massa tard, que el seu equip està treballant en una mena de línia de crèdit per afavorir els més necessitats, no només els desnonats.

El PP ha desenvolupat al Prat una habilitat que desmaia per avançar per l'esquerra els partits d'esquerra que governen. "És demagògia", és la resposta que sol rebre. No donarem la raó als qui ho diuen des d'aquí, que cadascú ho interpreti a casa seva. Però algú ha vist que l'estat que governen ha deixat de treballar amb alguna entitat bancària a causa dels desnonaments? Més aviat aquestes entitats han rebut ajudes públiques de PP i PSOE tot i haver estafat als seus clients.

Potser es preguntaran sobre quin partit van fer PSC i CIU a la jornada. Els primers es van mostrar conciliadors amb un tímid Juan Pedro Pérez que va buscar parts positives en el text del PP. De seguida Duarte li va aixafar la guitarra desmuntant qualsevol intent d'apropament per part de l'equip de govern. Des de CIU, Gili en paper de jutge de pau va posar un ultimàtum per fusionar les dues mocions, "si no es fa, votaré que sí a les dues". I així va ser. Mentre el torneig es juga, qui atura els desnonaments al carrer és la gent organitzada en plataformes ciutadanes.

L'Artesà tancarà per obres i es prohibirà que torni a funcionar com a discoteca

DELTA | “El bar de l'Artesà no pot ser una discoteca, això ho ha d'entendre tothom. S'ha produït un excessiu ús en la seva utilització, i cal regular-ho”. Així explicava el Tinent d'Alcalde de Serveis Centrals i Economia, i responsable de Patrimoni Municipal, Rafael Duarte, de quina manera es limitaran els usos del bar i el pati de l'Artesà després de la reforma que s'ha d'emprendre en els propers mesos. En una entrevista concedida al programa Planeta Prat d'El Prat Ràdio, l'ecosocialista va assegurar que les activitats nocturnes del recinte es regularan per fer-les compatibles amb el descans dels veïns.

Duarte també ha criticat algunes festes infantils realitzades al pati de l'Artesà els caps de setmana. “Hem rebut moltes queixes d'aquestes festes infantils als matins de diumenge, que molesten molt uns veïns que, probablement, també han hagut d'aguantar música la nit anterior”. El regidor va assegurar que existeix una comissió de veïns amb la qual es mantenen converses reiterades per evitar les molèsties.

Una pròrroga a la concessionària del bar

El bar de l'Artesà tancarà les seves portes en les properes setmanes degut a les obres que s'hi ha de dur a terme. Un projecte de re-

“No es tracta només de pintar: és una petita obra, però que durarà mesos. Fins ara s'han anat posant pegots, i ara la reforma és de certa envergadura”
Rafael Duarte

forma per pal·liar els desperfectes produïts per les pluges i que han deteriorat molt la coberta de l'edifici. “No es tracta només de pintar: és una petita obra, però que durarà mesos. Fins ara s'han anat posant pegots, i ara la reforma és de certa envergadura. S'han de millorar els accessos laterals, la cuina o la uralita que cobreix el fals sostre”.

D'aquí a “tres o quatre mesos” començaran les obres i tancarà el bar, després que s'adjudiquin a l'empresa constructora. El contracte amb la concessionària del bar de l'Artesà acabava el 18 de gener, però es prorrogarà aquests pocs mesos, i després sortirà a públic concurs amb un nou plec de condicions, on ja es contemplaran les restriccions anunciades per Duarte en les activitats nocturnes i els usos del pati.



“L'Artesà continuarà funcionant com a bar, potser amb millores estètiques i funcionals”. Aquest anunci va causar polèmica a la sessió plenària del mes de gener. Jordi Gili, portaveu convergent, va acusar l'equip de govern de cometre “deslleialtat institucional” per no haver informat de la reforma per altres canals més “institucionals”. “No són formes: si han de fer una actuació seriosa al bar, el responsable polític ens hauria d'haver donat més explicacions”.

Les xarxes socials es van fer ressò de seguida d'aquesta notícia. Les opinions acollien amb escepticisme aquest tancament provisional, que molts veïns veien com un senyal de la supressió definitiva del bar. Altres qüestionaven que no s'endegui una reforma definitiva de tot l'edifici, inclòs el teatre, i que, en canvi, l'equip de govern hagi apostat per fomentar el Cèntric com a espai important de la ciutat. Sobre aquest particular, continua el silenci administratiu. •

Informa't del que passa al Prat!
Visita la nostra web
www.periodicdelta.com

TRIF TORRENTS® S.L.

**Construcciones Metálicas · Puertas
Automatismos · Cerrajería**

Teléfono. 93 379 40 95 Lloret de Mar, 9
Fax. 93 379 31 18 El Prat de L. (Barcelona)

JOBLANC

**Neteges industrials
tècniques · Servei 24
hores per a comunitats**

- Sifons
- Desembussos
- Claveguerams
- Fosses sèptiques
- Inundacions pàrquins

Juan Fco. Mesa **GERENTE**

Tel. 675 27 52 52

La crisi provoca un Nadal calent pel que fa a robatoris a comerços del Prat

NATALIA OLIVER | Durant el passat Nadal, els atracaments s'han disparat en el tram inicial de l'Avinguda Montserrat, on Eroski, Muebles Montserrat i Llibreria Piscis han patit robatoris amb violència i sense. El cas més comentat ha estat el de la Llibreria Piscis, que va patir dos atracaments la mateixa setmana, un d'ells amb violència. La depenent va ser colpejada repetidament i va patir lesions i hematomes. El lladre va aconseguir emportar-se els diners de la recaptació de la llibreria.

Tot i aquest episodi, els lladres solen limitar-se a intimidar a la víctima i rarament utilitzen la violència. També són ben coneguts entre els comerciants els petits furtus dels qui juguen al despist. Supermercats i petits comerços són el blanc preferit pels autors d'aquests delictes. Cada cop més, s'està estenent els robatoris en perfumeries i drogueries, ja que els productes substreus tenen un valor significatiu per la seva venda en el mercat negre.

Un altre punt calent de petits furtus és el mercat setmanal ubicat al barri de Sant Cosme, on tant comerciants com compradors són víctimes dels carteristes tot i la presència policial a la zona. Patrulles de la Policia Local vestits de carrer passen vigilants les para-

Els Mossos d'Esquadra creen campanyes de vigilància al Parc Agrari

Els Mossos de Seguretat dels municipis que conformen el Parc Agrari han posat en marxa un dispositiu especial de vigilància per tal d'evitar robatoris als camps de conreu. Així doncs, els Mossos d'Esquadra del Prat, Viladecans i Sant Boi patrullaran per tota l'àrea cultivada dels voltants del Llobregat tant de dia com de nit. La campanya durarà fins al mes de maig.

Els Mossos treballaran de manera coordinada amb la Policia Local del Prat que ja fa anys que disposa d'un servei de vigilància dels conreus que pertanyen al terme municipal del Prat.

des, però poca cosa poden fer en contra de la picaresca amb què actuen aquests individus.

Els cossos de seguretat han activat un dispositiu de patrulles per tal d'evitar aquests actes delictius. Patrulles mixtes de Mossos i Policia Local vigilen cada dia



La llibreria Piscis va patir 2 atracaments el passat Nadal.

a totes hores el municipi i s'està duent a terme rondes informatives tant per comerciants com per als compradors.

L'augment de robatoris que la ciutat pateix en els darrers temps és una més que probable conseqüència de la situació de crisi. Comerciants i veïns afirmen trobar-se atemorits. Hi ha locals que, només l'any passat, han patit fins a 3 robatoris. •

Esvorancs a la T1 de l'aeroport

LLUÍS LÓPEZ | Una part de la T1 de l'Aeroport de d'El Prat porta tancada des de fa mesos per culpa de malformacions a l'asfalt, encara que AENA acaba de fer pública la notícia. Segons fonts oficials aeroportuàries, al final de la punta d'espasa, zona on estacionen els avions, ha aparegut

un esvoranc de dos dits de profunditat i una extensió d'uns quatre metres quadrats.

Segons informa un diari nacional, altres fonts de l'aeroport asseguren que el forat supera els deu centímetres de profunditat i impedeix que circulin els vehicles que remolquen els avions.

L'aeroport del Prat té des de fa temps problemes amb l'asfaltat d'algunes zones, al estar construïda aquesta infraestructura sobre d'una zona deltaica. Les obres de reparació no començaran fins a l'octubre, perquè a causa de la baixada de vols, que preveu AENA, no es creu necessari obrir la zona afectada, posició 248, i algunes d'altres zones que romanen tancades durant l'hivern. •



urbana

praedia

Administració de finques
Gestió immobiliària
Assessoria tècnica, jurídica i financera
Projecte i direcció d'obres
Legalització d'activitats

Tel. 933788460
info@urbanapraedia.com

Administració de la seva comunitat eficient i resolutiva
Protegim i millorem el valor del seu immoble



Treballadors d'un hotel del Mas Blau fan vaga contra la política de contractació i la imposició de vacances

JAVIER MARTINEZ | Una quinzena de treballadors del hotel Barcelona Airport, ubicat al Mas Blau, portava en el moment de tancar aquesta edició dues setmanes de vaga indefinida com a protesta per la política de contractació, imposició de vacances i infravaloració de les categories professionals per part de la direcció. Les darreres dades assenyalen que la Inspecció de Treball hauria sancionat l'empresa per haver substituït els treballadors en vaga, una de les faltes més greus que preveu la normativa laboral.

La major part dels treballadors en vaga pertanyen al sindicat Solidaridad y Unidad de los Trabajadores. Treballen al servei de cambrers de l'hotel, propietat fins fa poc de la cadena Renaissance. Joan Rius, un dels portaveus de la protesta, resumeix qualificant l'actitud general de l'empresa de "tracte despòtic". "Ens imposen dates de vacances i han intentat fer signar un paper segons el qual acceptem cobrar-les en comptes de gaudir dels dies pendents [l'Estatut dels Treballadors prohibeix aquesta pràctica ni que sigui amb la conformitat del treballador]".

L'hotel porta des del començament de la tardor desvinculat de la firma Renaissance. Segons els treballadors i altres fonts, altres cadenes hoteleres estarien interessades en la instal·lació, però fins ara no hi ha res formalitzat. Segons els vaguistes, la direcció està escampant el rumor que, "si la nova empresa vol només 30 treballadors, la resta anirà al carrer. Amb això pretèn que deixem de protestar".

Una altra de les reivindicacions és que els treballadors eventuais i de les subcontractades de l'hotel passin a formar part de la plantilla. "Ara mateix la neteja de les habitacions està subcontractada. És un frau de llei, perquè és una de les feines habituals de qualsevol hotel. Doncs bé, es paga a 2,5 euros per habitació feta. Només cobra si hi ha feina", explica Rius.

Els treballadors també es queixen que el comitè d'empresa de l'hotel, en comptes de donar-los suport, mira cap a l'altre costat i deixa fer a la direcció. "S'han compromès a resoldre el tema de les contractacions en quatre mesos, quan es podria fer en quinze minuts, però de moment no tenim res", expressen en un comunicat. •

Clariant ven la planta del Prat a un fons inversor nord-americà

Després d'invertir 15 milions a la factoria el passat estiu

REDACCIÓ | La multinacional suïssa Clariant ha decidit desprendre's de la seva divisió dedicada al sector tèxtil, moviment estratègic que afecta de ple a la planta situada a la ZAL Prat, que passarà a mans del fons d'inversió nord-americà SK Capital. Sobta la decisió després que l'estiu passat l'empresa va anunciar que invertia 15 milions d'euros a la fàbrica del Prat, afegint 65 nous llocs de treball als prop de 300 amb els que ja comptaven en ple context de feroç crisi econòmica.

Estratègia de desinversions

L'operació s'emmarca en una estratègia de desinversions de la multinacional per donar viabilitat a un pla de creixement amb

l'objectiu al 2015. Això vol dir que Clariant ha vist que la seva divisió tèxtil està massa exposada als estires i arronses dels mercats i ha volgut vendre-la per iniciar noves aventures en mercats on puguin ser més competitius. En suspens queda ara saber què passarà amb els treballadors de la planta pratenca, entre els quals hi ha molt personal administratiu, ja que El Prat és encara la seu de la firma pel que fa Espanya i Portugal. Aquí es produeixen colorants i productes químics auxiliars per a tèxtil, cuir i paper. La venda a SK Capital reportarà prop de 415 milions d'euros a Clariant i s'acabarà de completar el proper estiu. A més de la seu del Prat, la venda també afectarà el centre de Castellbisbal, mentre que les plantes de Sant Andreu de la Barca i Tarragona continuaran al grup. •

ES FA SABER APUNTS SOBRE LA VERSIÓ OFICIAL

Es va fer la llum... i la pesca. La polèmica va estar servida l'estiu passat quan l'Ajuntament va prohibir pescar a la Platja dels Militars per donar així prioritat als banyistes. El pròxim estiu, però, es tornarà a permetre la pesca en aquesta zona de dilluns a divendres durant tot el dia, deixant el cap de setmana als banyistes. Però aquesta no és l'única novetat, sinó que també, per fi, s'han escoltat les demandes de molts pratencs perquè al camí de la platja es faci la llum, encara que no tothom està content, ja que la il·luminació, que s'alimentarà amb energia solar, no anirà més enllà del cementiri del sud per motius econòmics, segons han informat des de l'Ajuntament.

La pineda de Can Camins, preparada per l'estiu. La pineda litoral de Can Camins s'ha netejat per evitar el risc d'incendis. Aquesta tasca de manteniment ha consistit en desbrossar una franja de seguretat de 5 a 10m en el perímetre de la pineda que limita amb la carretera d'accés a la platja; una tala selectiva de pins per a la millora de l'estructura i l'estat sanitari de la pineda; i una recollida general de branques acumulades al sòl de la mateixa. La matèria vegetal retirada s'ha portat a una planta de compostatge per respectar el sòl del terreny. AENA, propietari d'aquesta zona, ha finançat tot el procés i ha comptat amb l'assessorament del Consorci dels Espais Naturals del Delta de Llobregat per tal de garantir el respecte del medi.

Com cada any, ens ensorrem. Ja han començat les tasques d'abocament de sorra a la platja de El Prat. Aquesta sorra prové de Port Ginesta (Sitges), perquè és semblant a la nostra, amb la fi de garantir la temporada d'estiu. L'abocament serà de 100.000 metres cúbics, com va acordar l'Ajuntament de El Prat amb l'Autoritat Portuària de Barcelona, com a indemnització per la regressió de la nostra costa per culpa de les noves dàrsenes portuàries. Aquest abocament correspon al 2012, per tant, cap el maig o el juny es portarà a terme l'abocament de sorra corresponent al 2013. Tal i com estan les coses, creuem els dits perquè els únics ensorraments que pateixi el nostre municipi durant l'any siguin aquests.

ROCÍO NÚÑEZ

ATENCIÓ CIUTADANA

012

Telèfon únic d'atenció ciutadana

Informació i tramitació telefònica
dels serveis de la Generalitat

Més informació:

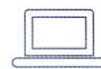
@012 @gencat gencat.cat

INFORMACIÓ

+

SERVEI

012





CLUB BÀSQUET PRAT

T E M P O R A D A 2 0 1 2 - 2 0 1 3

Aigües del Prat

CAPTACIÓ, TRACTAMENT I DISTRIBUCIÓ.
SERVEIS ANALÍTICS I MEDIAMBIENTALS.



PRIMERS EQUIPS

EQUIP SÈNIOR A: FEB ADECCO PLATA

JUGADORS: Seydou Aboubacar Hima - Alejandro Barrera Pasan - Ferran Bassas Navarra - Joonas Ilmari Caven - Albert Homs Aguilar - Gerbert Martí Mitjana - Oscar Raya Coines - Alex Ros Padilla - Alex Suarez Castro - Roger Vilanova Pi - Guillem Vives Torrent - Entrenador: Carles Duran Ortega Entrenador Ajudant: Roberto Sánchez Sánchez - Fisioterapeuta: Oriol Méndez Manzanares - Preparador físic: José Antonio Baena Garcia - Metgessa: Maria Eugenia Juárez Ramirez - Delegat d'equip: Xavier Giménez Balada

EQUIP SÈNIOR 1: COPA CATALUNYA

JUGADORS: Albert Barranco Marquez - Jordi Boronat Montilla - Albert Cabrera Suárez - Antoni Carrasco Sanchez - Borja Fernández Orradre - Albert Garriga Izquierdo - David Haro Tenllado - Víctor Marín Del Rio - Nacho Román Domínguez - Sergio Ruiz Manzanera - Xavier Vázquez Valero - Entrenador: Jesús Fernández Núñez - Entrenador Ajudant: Armand Dimas Eslava - Delegada: Sheila Garcia Villa.

EQUIP SÈNIOR FEMENÍ: PRIMERA CATALANA

JUGADORES: Leonor Bahrlé Santana - Mireia Capdevila Choy - Monica Carmona Merchan - Mónica Costa Martínez - Neus Dagà Gómez - Stefy Gallego Garcia - Anabel Martínez Romero - Irene Martínez Villalonga - Elia Mur Cao - Maria Raja Sanchez - Irune Rodríguez Rubial - Jasmin Royo Figueras - Entrenador: Alex Artigot Lluellas - Entrenador Ajudant: Luis Antonio Rueda Rodríguez - Delegada: Núria Salom Molina - Delegat: Daniel Hidalgo Garcia

EQUIPS FEMENINS

EQUIP JÚNIOR FEMENÍ NIVELL: A

JUGADORES: Georgina Berenguer Molins - Claudia Capdet Buitrago - Lorena Carreras Negri - Elena Conrado Merino

- Caterina González Simón - Marta Gutiérrez Ivern - Carla Hidalgo Iglesias - Nadia Luna Martín - Júlia Manzano Vidal - Laia Oller Fernández - Marta Piguillem Jiménez - Nuria Serna Pujol - Helena Villuendas Garcia - Entrenadora: Anna Puigercós Teixell - Entrenador Ajudant: Jordi Boronat Montilla

EQUIP CADET FEMENÍ NIVELL: A-2

JUGADORES: Carlota Alonso Iglesias - Judit Casado Lopez - Beatriz Colmenero Peris - Cristina Garcia Beiro - Carlota Gonzalez De San Pedro Molina - Laura Naya Pascual - Noelia Niefía Sánchez - Maria Eugenia Placenti Calvo - Marta Salmoral Ortiz - Núria Sánchez González - Andrea Tortajada Garcia - Eva Trujillo López - Entrenador: Xavi Durán Avilés - Entrenadora Ajudant: Mónica Lázaro Peinado

EQUIP PREINFANTIL FEMENÍ: NIVELL A-2

JUGADORES: Maite Ayala Prowll - Carla Bello Carrera - Aina Codina Fernández - Marta Estévez Moya - Raquel Garcia Beiro - Míriam Gómez Català - Celia Lopez Garcia - Mireia Martinez Abellan - Laia Planas Ballús - Mireia Roldán Tomas - Marta Ruiz Arcarons - Gemma Ruiz Garcia - Entrenadora: Mónica Lázaro Peinado

EQUIP MINI FEMENÍ: NIVELL C-1

JUGADORES: Judit Abad Pellicer - Selene Alaez Rubio - Carlotta Alegre Rieger - Ana Alegre Rieger - Marta Castro Dempere - Mireia Folch Cardo - Anna Garcia Vic - Claudia Martinez Lopez - Silvia Ortega Pellicer - Marta Palacios Declara - Entrenador: Pere Casamayor Aubareda - Entrenadora Ajudant: Laia Oller Fernández

EQUIP PREMINI FEMENÍ: NIVELL C

JUGADORES: Laura Arteaga Ramos - Carolina Colmenero Peris - Claudia Duran Blanco - Gisela Duran Gómez - Martina Gonzalez De San Pedro Molina - Carla Martin Salas - Marta Mas Torres - Roser Mas Torres - Carla Nuñez

Crespo - Sofia Salmoral Ortiz - Ángela Sánchez Escobar - Entrenador: Nacho Román Domínguez

EQUIPS MASCULINS

EQUIP SÈNIOR 2: TERCERA CATALANA

JUGADORS: Javier Álvarez Martín - Jordi Esteban Cabello - Omar Fernández Ferrón - Ramon Garces Reñe - Daniel Garcia Almazan - Ernest González Cabrera - Eloy Griñó Gimenez - Pedro José Lavilla Ramírez - David Manzano Vidal - Alejandro Marín Del Rio - Víctor Sans Ruiz - Pedro Villaescusa Monje - Entrenador: Joan Lluís Ibern Gómez - Delegat: David Follana Vela

EQUIP SOTS 21: NIVELL A-2

JUGADORS: Eric Company Vilaplana - Carlos Duarte Martín - Marc Engli Ferret - Eduard Engli Ferret - Carlos Gonzalez Rello - Daniel Loreto Iglesias - Ruben Martínez Concha - Juan Méndez Rodríguez - Marc Noguera Pérez - Joan Pallarés Pastor - Federico Placenti Calvo - Álvaro Rodríguez Echarri - Entrenador: Pere Casamayor Aubareda

EQUIP JÚNIOR A: INTERTERRITORIAL

JUGADORS: Ernest Azanza Castellet - Àlex Baquerizas Garcia - Victor Budé Murciano - Arnau Capdet Buitrago - Ferran Capdet Buitrago - Alexis Gutiérrez Zamora - Nacho Marcos Delgado - Joel Prades Muga - Albert Rodríguez Palma - Iván Valero Fernández - Entrenador: Israel Tomeo Madrid - Entrenador Ajudant: Aymon Padilla Hernández

EQUIP JÚNIOR B: NIVELL A

JUGADORS: Aleix Balletó Gregorio - Enric Casa Estrach - Albert Cavallé Gil - Albert Duarte Martín - Adrià Farnós Castillo - Santiago Gil Vidal - David Ibars Cubel - Adrià Jordà Remírez - Aleix Planas Ballús - Guillem Sanchez Roman - Adrià Soler Prat - Armand Vilches Parra - Entrenador: Roberto Sánchez Sánchez

EQUIP JÚNIOR C: NIVELL B

JUGADORS: Lucas Daniel Alba Cingolani - Jose Javier Barrero Perez - Ismael Benchouchou Roldan - Jaume Fernández Garcia - Albert Jarque Recasens - Marc Moreno Calatayud - Marc Moreno Garcia - Rubén Ortega Ruiz - Raül Palomo Musté - Josep Pinazo López - Eric Sanchez Ciercoles - Sergiu Denis Stelica - Entrenador: Dani Hidalgo Garcia

EQUIP CADET A: INTERTERRITORIAL

JUGADORS: Óscar Alcega Gallego - Wissam Benkhayeh Ninoch - Arnau Casas Sans - Raul Castro Mesa - Pau Coma Ninot - Aleix Jiménez Fuentes - Sergi Jiménez Navarro - Joan Miguel Mena Batista - Alejandro Perez Narros - Aleix Recasens Ferret - Sergio Román Ortiz - Entrenador: Jordi Ribas Rivas - Entrenador Ajudant: Hugo Romera Juárez

EQUIP CADET B: NIVELL A-2

JUGADORS: Éric Abad Pellicer - Jordi Altemir Díaz - Sergio Barragán Gómez - Oscar Carballo Carmona - Carlos Cenizo Garcia - Cristian Di Chiara Herrera - Carlos Duran Zapata - Alejandro Fortes Hidalgo - Sergi Gijón Siles - Gabriel González Inés - Sergio Lozano Moreno - Arnau Sabatè Camats - Entrenador: Joaquin Jiménez Mercader - Entrenador Ajudant: Omar Fernández Ferrón

EQUIP CADET C: NIVELL C-2

JUGADORS: Pol Boronat Fusté - Rubén Calero Teodoro - Daniel Carballo Delgado - Alberto Conejero Mañas - Adrián Declara Moro - Guillermo Ezcurra Periane - Alex Gisbert Mellado - Sergi Merodio Carreras - Javier Roma Tripana - César Tazón Sánchez - Eduard Torredelfot Coll - Josep Torrent Herrero - Entrenador: Sergi Hernández Rioja

EQUIP CADET D: NIVELL C-2

JUGADORS: David Arenas Barroso - Eric Atencia Montero - Aleix Balasch Garcia - Édner Castilla Barbero - Adrián

Ferrite Baroni - Nur Hilal Eslava - Éric Martín Cruz - Álex Muñoz Vélez - Josue Gustavo Navarro Aguilón - Martí Noguera Pérez - Pep Piñol Ribas - Entrenador: Hugo Romera Juárez

EQUIP INFANTIL A: NIVELL A-2

JUGADORS: Carlos Di Chiara Herrera - Albert Ibars Cubel - Max Montetes Garcia - Félix Periane Jiménez - David Ramírez Dalit - Marc Sanchez Company - Oriol Sanromà Parés - Juan Serrano Hernández - Ferran Serrano Ventura - Aleix Vila Berenguel - Entrenador: Aleix Vila Raventós - Entrenador Ajudant: Víctor Sans Ruiz

EQUIP INFANTIL B: NIVELL C-2

JUGADORS: Alex Fernando Arriagada Rodriguez - Pau Cruz Garcia - Ferran Díaz Castell - Carlos Luna Martín - Carlos Portoles Garcia - Éric Prades Muga - Marc Sanchez Company - Ferran Serrano Ventura - Javier Zornoza Balastegui - Entrenador: Luis Antonio Rueda Rodríguez - Entrenador Ajudant: Víctor Sans Ruiz

EQUIP INFANTIL 2000: NIVELL B-1

JUGADORS: Pablo Acedo Castilla - Kevin Carmona Delgado - Bernat Casas Sans - Pau Engli Ferret - Adrian De Falco Martinez - Pol Fernandez Marti - Joan González Inés - Alex Lopez Bara - Alex Navas Cervera - Raul Picón Sánchez - Gerard Recasens Ferret - Óscar Rego Pallarés - Daniel Rodríguez Besora - Xavier Sanz Masip - Alex Talamino Romero - Entrenador: Israel Tomeo Madrid - Entrenador Ajudant: Ferran Capdet Buitrago

EQUIP MINI A: NIVELL A-1

JUGADORS: Asier Baró Echevarria - David Borau Godino - Joan Eduard Casado Rodríguez - Marc Garcia Campany - Marc Farnós Castillo - David Jiménez Navarro - Joel Martín Mataro - Antoni Martínez Bermejo - Àngel Monferrer Sevilla - Jan Mor Puigventos - Marc Sanromà Parés

- Entrenador: Aymon Padilla Hernández - Entrenador Ajudant: Santiago Gil Vidal

EQUIP MINI B: NIVELL B-1

JUGADORS: Marc Catalán Sánchez - Arnau Fernández Arnau - Víctor Jiménez Ortiz - Pedro Martínez Aranda - Pablo Martínez Serrano - Erik Parraga Martínez - Joan Pilo Valdelvira - Daniel Rico Martínez - Franco Estafano Rodríguez Ortega - David Serna Pujol - Edgar Tena Rivas - Éric Vozmediano Carmona - Entrenador: Armand Dimas Eslava - Entrenador Ajudant: Enric Casa Estrach

EQUIP PREMINI A: NIVELL A-2

JUGADORS: Gabriel Alcázar Jiménez - Jan Bayon Juan - Oscar Castro Dempere - David De La Dueña Puente - Miguel Fernández Fuentes - Pol Fernández Martínez - Raul Fortes Hidalgo - Dario Galan Marquez - Daniel Garcia Martínez - David Gisbert Mellado - Àlex Llamas Garcia - Pol Periane Jiménez - Entrenador: Jordi Ribas Rivas - Entrenador Ajudant: Adrià Soler Prat

EQUIP PREMINI B: NIVELL B-2

JUGADORS: Izan Bertran Castillo - Alex Cantarero Fuentes - Carlos De La Dueña Delgado - Mario Duran Zapata - David Flores Sevillano - Raul Xoan Garcia Beiro - Joan Pol Hidalgo Iglesias - Jan Marcè Hurtado - Nil Piera Guardiola - Pau Piñol Ribas - Marc Valiente Valiente - Entrenador: Javier Álvarez Martín - Entrenadors Ajudants: Alex Ros Padilla, Joel Prades Muga

EQUIP PREMINI 2005

JUGADORS: Alex Gómez Rodríguez - Marco Leone Redondo - Carles Martínez Bermejo - Eloi Martínez Iglesias - Alex Ribas Galan - Derek Rios Robledo - Pau Rodrigo Gómez - Entrenador: Daniel Garcia Almazan

El Prat tindrà un Mercat de Pagès setmanal a partir del febrer

LLUÍS LÓPEZ | Dos quilos de carxofes, un parell de quilos de tomàquets, tres enciams... Aquests i d'altres productes els podrem trobar, a partir del proper dissabte 2 de febrer, al Mercat de Pagès del Prat de Llobregat, impulsat des de el Parc Agrari del Baix Llobregat i sol·licitat pels pagesos d'aquesta zona. El mercat s'ubicarà a la plaça Pau Casals tots els dissabtes, menys el festius i romandrà obert des de les nou del matí fins les dues hores de la tarda.

Aquesta iniciativa neix amb la voluntat de promoure l'agricultura local i els productes de proximitat i de temporada. La idea es donar sortida als aliments que es conreen i s'elaborin a la nostra ciutat i que la gent del Prat tingui un espai on es pugui comprar producte local i directament del pagès.

Un dels grans avantatges d'aquests mercats és que en suprimir intermediaris, transports i emmagatzemament en

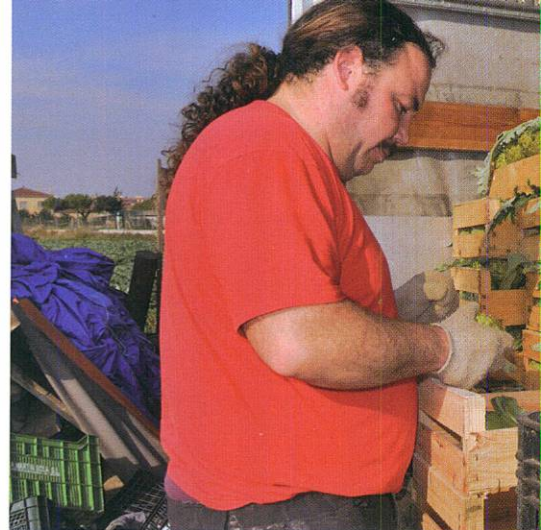
cambres frigorífiques, el consumidor pot accedir a un producte fresc, de molta més qualitat i a un preu moderat.

El mercat estarà format per 10 parades de pagesos i, molt probablement, un parell de parades d'elaboradors dedicades a productes elaborats al Parc Agrari. El número de parades serà sempre el mateix i les verdures, hortalisses i fruites que es vendran seran les que es conreen al camp en cada temporada.

Aquest mercat de pagès del Prat s'afegeix a la oferta que ja han posat en marxa localitats del Baix como Sant Boi i Santa Coloma de Cervelló, que porten fent aquest tipus de mercat des de juny de l'any passat.

Producte fresc i de km 0

La creació d'aquest tipus de mercat és una demanda del pagesos de la comarca, segons informen des de l'ajuntament. Per



Recol·lecció de carxofa en un camp del terme municipal del Prat

aquest motiu, per conformar les parades del mercat, s'ha prioritzat els pagesos del Prat, i, la resta, fins arribar a les 10 parades, són per a pagesos que tenen terres dins el Parc Agrari.

Aquesta pràctica de consum afavoreix l'anomenat concepte de producte de kilòmetre zero (Km 0, en referència a la distància de l'aliment des que surt de l'hort fins arribar a taula).

La ciutat i el món rural més a prop

El president de la Cooperativa Agrícola

EXCELSIOR JOSEP M. DOMINGO

El bisbe de Sant Feliu visita El Prat

En aquests dies de finals de gener i primers de febrer el bisbe de Sant Feliu, Agustí Cortés Soriano farà una visita especialment intensa i extensa a la comunitat cristiana del Prat i també a moltes realitats de la nostra ciutat. És el que s'anomena visita pastoral, un dels deures que l'Església encomana als bisbes de cada diòcesi. El codi de dret canònic ho resumeix així en el seu article 396: *el bisbe té l'obligació de visitar la diòcesi cada any total o parcialment, de manera que almenys cada cinc anys visiti la diòcesi sencera*. Visitar la diòcesi vol dir aquest entrar en contacte amb el conjunt més ampli possible de persones, d'entitats, de parròquies i moviments cristians, per tal de conèixer de primera mà les situacions que es viuen, les dificultats, els projectes. Encara que el bisbe ja es fa present regularment en el conjunt de pobles i ciutats de la diòcesi amb motiu de festes majors, celebracions extraordinàries, sagraments de la confirmació, aniversaris assenyalats... ara, amb la visita pastoral, aquest contacte és més aprofundit.

El Prat pertany actualment a la diòcesi de Sant Feliu de Llobregat, creada el juny de l'any 2004 amb la divisió de la diòcesi de Barcelona que donà lloc a les de Terrassa i Sant Feliu. La capital de la diòcesi és la ciutat de Sant Feliu de Llobregat i el temple parroquial de Sant Llorenç d'aquesta ciutat ha esdevingut la catedral del nou bisbat. El territori comprèn dues grans àrees: el Penedès i el Baix Llobregat. Abasta una població d'un milió d'habitants, i les ciutats més principals són a més de la mateixa capital Sant Feliu, Sant Boi, El Prat, Martorell, Sant Sadurní, Vilafranca, Vilanova i la Geltrú... entre moltes d'altres.

L'organització en bisbats és una molt antiga organització de

l'Església. Sant Pau i els altres apòstols anaven anunciant l'evangeli i estructurant les primeres comunitats segons aquest esquema de deixar uns responsables que tinguessin cura del conjunt. La funció de vetllar pel conjunt de la comunitat en les seves necessitats de creixença espiritual i també en les més materials és un encàrrec que té el bisbe i els seus col·laboradors els preveres. Precisament aquests dies de finals de gener, el dia 21 concretament, es celebra cada any a Catalunya la memòria del primer bisbe màrtir de Tarragona, sant Fructuós i dels seus diaques Sant Auguri i Sant Eulogi. Anem enrera en el temps, fins a l'any 259, segle III, sota els emperadors Valerià i Gal·liè que perseguiren especialment els dirigents de les comunitats cristianes. D'aquest bisbe i diaques conservem les actes autèntiques del seu procés i martiri, quan moriren cremats a l'amfiteatre de Tarragona, encara avui existent. Aquestes actes judicials donen fe de l'existència d'una comunitat cristiana estructurada ja en aquells inicis del cristianisme a les nostres terres, per això Tarragona és la seu primada, la més antiga de Catalunya, i el conjunt de les nostres diòcesis és conegut també com la Tarraconense. En aquestes actes del martiri es conserva una frase de Sant Fructuós adreçada als seus fidels afligits: *no us faltará pastor*. Com una promesa que no quedarien deseparats en el camí humà i cristià. Per això el servei pastoral del bisbe és sempre tan important i tan valorat en l'església, perquè des de la maduresa i la responsabilitat personal de cada cristià, la figura del pastor és un servei a la comunió, al progrés mutu, i és un record també de la iniciativa constant de Jesús per animar i renovar les comunitats cristianes.

La visita pastoral del bisbe Agustí vol tenir aquesta finalitat. A més dels múltiples contactes, serà present especialment a la Parròquia de la Mercè el diumenge 27 de gener, a Sant Cosme i Sant Damià el dissabte 2 de febrer, i a Sant Pere i Sant Pau el diumenge 3 de febrer. Li diem benvingut, com sempre, i desitgem treure bons fruits d'aquesta experiència.



Ha mort Màximo Simón Pérez (1923-2012), ex-alcalde del Prat

DELTA | El passat dia 23 de desembre del 2012, pocs dies abans de complir els 89 anys, va morir el que fou alcalde del Prat del 1964 al 1968, Màximo Simón Pérez. Anteriorment, havia estat el primer tinent d'alcalde de Jaume Codina i Vilà durant tot el mandat d'aquest com a alcalde, que va ser des del 1957 fins al 1964. Ostentava el títol d'alcalde honorari de Consuegra i va exercir també com a membre de la poderosa Comissió d'Urbanisme i Serveis Comuns de Barcelona.

L'any 1947 va entrar a treballar a la plantilla administrativa de la fàbrica P.E.S.A., de la qual va arribar a ser al llarg de la seva vida laboral, director de personal i apoderat fins a la seva jubilació l'any 1988.

L'endemà mateix de la seva presa de possessió com a alcalde li van etzibar que s'expropiarien uns terrenys a prop de l'aeroport per a construir-hi sis mil habitatges, que albergarien les famílies

que malvivien a les barraques de Montjuïc. Al final, només se'n van edificar 1.500 i la intermediació de Màximo Simón, entre d'altres, va servir per tal que la tercera part d'aquestes vivendes (500) fossin per a famílies que també vivien amb molta precarietat al nucli urbà del Prat.

La seva gestió va iniciar obres que el preocupaven a ell i que neguitejaven l'opinió pública: la piscina municipal del Fondo d'en Peixo, l'IES Baldiri Guilera, el clavegueram, l'enllumenat públic, el cementiri nou, el Pla Parcial de l'Avinguda Verge de Montserrat i el Polígon Industrial de la vora del riu Llobregat. I, també, per altra banda, la finalització de les obres de reconstrucció del Temple Parroquial de la parròquia de Sant Pere i Sant Pau.

Pràcticament totes aquestes obres varen ser inaugurades en temps del seu successor a l'alcaldia, en Josep Lloret, com aquest mateix així ho reconeix.

del Prat, Joan Ribas, dona suport a aquest mercat de pagès, ja que creu que "és una bona oportunitat perquè el poble s'apropi al món rural i així també es dona suport als productes del Prat, afavorint el consum de proximitat".

"Els pagesos locals han de lluitar contra l'oferta de productes que venen a mercats com el de Mercabarna, -opina Ribas- que de vegades provenen de llocs com Múrcia, on tenen tot el suport de les seves administracions locals, al tenir el món agrícola molta influència quan hi ha eleccions polítiques, cosa que aquí no passa".

Ribas espera que amb aquest tipus d'iniciatives "la gent entengui la gran funció social i de preservació del paisatge que fan els pagesos". •





La Agrupació Esportiva, Prat Placa Rotaria 2012

DELTA | El passat 22 de desembre, el Rotary Club El Prat i la Junta Local de l'A.E.C.C. Catalunya Contra el Càncer van organitzar el tradicional sopar de Nadal al restaurant Casa Alcaide.

En aquesta trobada anyal es lliura la Placa Rotaria, que és un guardó que des de 1992 s'atorga ininterrompudament per reconèixer i premiar la persona o Entitat local que hagi destacat per la seva contribució social, esportiva o humana dins de la societat pratenca i/o que hagi contribuït a donar a conèixer la nostra ciutat.

Aquest any l'Agrupació Esportiva Prat va ser la guardonada per l'ascens del seu primer equip a la segona divisió de futbol, una fita mai aconseguida per un club de la nostra ciutat, i que dóna la possibilitat de "passejar" el nom del Prat pels camps de futbol d'algunes ciutats de la península Ibèrica i fer evident quin és el "nostre lloc al món". Gabriel Soriano, vicepresident de l'A.E. Prat, va recollir la distinció, que va agrair tot destacant la tasca del Rotaris en el si de la comunitat pratenca.

Però la nit va tenir, com també es tradicional, un punt de solidaritat per part dels assistents al sopar, que van participar en un sorteig per recaptar fons per al

servei d'oncologia del l'hospital Infantil de Sant Joan de Déu. Les donacions per aquesta rifa són desinteressades per part d'empreses, particulars i artistes. En aquesta ocasió, la Maite Marín i l'Àngel Garcia van explicar als assistents la seva donació artística.

La Presidenta de la Junta Local de l'A.E.C.C Catalunya Contra el Càncer, María Rosa Blanco, va lliurar a Gloria García, representat de l'Hospital, un taló de 1.800 €, import obtingut en el sorteig. La senyora García es va referir a la situació del càncer infantil en el nostre entorn i als mitjans de què disposen per combatre'l, tot agraint la donació.

Va tancar l'acte en Sergi Alegre, que desenvolupava la representació municipal, i que es va referir a la tasca que duen a terme persones com la Maria Rosa, a la que va encoratjar a continuar-la. Va agrair a tots els assistents la seva col·laboració i particularment al Club Rotary per organitzar aquest tipus d'actes solidaris, que fan ciutat. Va finalitzar la seva intervenció comunicant que en un període de temps breu El Prat tindrà, probablement en una rotonda de la ciutat, un monument Rotary, tal com tenen altres poblacions. •

SALUT ANIMAL

Perquè els 2 mesos és la millor edat per adoptar un cadell?

Les primeres setmanes de vida del cadell són determinants pel seu futur caràcter i comportament.

Aquest període més sensible va de les 3 a les 12 setmanes de edat, i és quan el cadell construeix una imatge del món i del lloc que ocupa en ell, és quan aprèn a reaccionar davant els diferents estímuls, per la qual cosa ens interessa en aquesta etapa crear-li una imatge del món el mes ampli possible.

El seu sistema nerviós central neix immadur i té que desenvolupar-se ràpidament en 3 àmbits importants:

1. La conducta social: Hi ha estudis que demostren que una separació massa d'hora de la mare i els germans pot afectar el desenvolupament de la seva conducta, augmentant els casos d'agressivitat, ansietat per separació i fòbies. La mare i la camada l'educaran i el situaran al seu lloc. També es important socialitzar-lo amb altres espècies: Humans (sobretot nens!), gats, conills...

2. Habitució als estímuls ambientals: el seu ambient ha de ser estable, però no monòton, cal que senti sorolls de televisors, aspiradores, rentadores, cotxes...

3. Pautes d'eliminació: per instint ells no evaquen al cau, comencen a buscar mitjançant les olors on fer-ho.

I si el meu gos no s'ha socialitzat bé? No pateixes, és qüestió de temps i amor, no tot són aquestes setmanes, i si no te'n surts, compta amb un bon etòleg que t'ajudi a reconduir la situació.

Ma JESÚS DURO
Veterinària



GRUP 3 ASSESSORS
Gabinet comptable, fiscal i laboral

• **ADMINISTRACIÓ I GESTIÓ DE PERSONAL**
Nòmines i Assegurances Socials
Contractació
Selecció de Personal

• **ÀREA MERCANTIL**
Tramitació Constitució de Societat

• **ORGANITZACIÓ I PLANIFICACIÓ COMPTABLE**
Comptabilitat de Societats
Confeció i Dipòsit Comptes Anuals

• **GESTIÓ I LIQUIDACIÓ D'IMPOSTOS**
Impost de Societats
Impost sobre la Renda i Patrimoni IVA
Successions i Donacions
Transmissions Patrimonials

Carrer Lo Gaiter del Llobregat, 2-10, 1r 1a • 08820 El Prat de L. • Tel. 93 379 85 66

RANTAMPLAN

Alta
perruqueria
canina

C. Llerida, 72
(esq. Plaza Catalunya)
08820 El Prat de L.
Tel. 93 370 95 54

Cliente del mes
FITO, PULGUI I PANCHO
Prop. **GEMA SERRANO**



La recordada nevada de 1962

JORDI RAMOS | 1962 va ser un any marcat per la construcció dels primers pisos de la Cooperativa Obrera de Viviendas, les riudes i per la nevada que trastornà a molts habitants del Prat. Amb el pas de les riudes causant devastacions i víctimes, principalment al Vallès, però també amb una desembocadura del Llobregat amb morts, arribaria Nadal de 1962 amb una copiosa nevada. No és un fet inèdit ja que la intensitat d'aquest fenomen, malgrat poc, s'ha anat repetint al llarg de la història. Aquell mateix dia es va inaugurar el tram de l'autovia de Castelldefels amb una il·luminació de fanals amb llum mercurial fins a la desviació de l'aeroport Muntadas.

En una població pratenca ja acostumada a riudes, però no a nevades, provocaria mil i un ensurts i aïllaments. Com d'un conte nadalenc, la nit del 24 de desembre de 1962 iniciaria la recordada nevada que duraria fins a Sant Esteve. Es va passar de



l'admiració i diversió a l'aïllament i solidaritat.

Amb un metre i mig de neu, els nens i les nenes i adults començaren a jugar i a fer ninots de neu. Més enllà de l'aspecte lúdic, els tractors i tartanes i els pocs cotxes no van servir per al repartiment dels productes bàsics o els transports urgents.

Els autobusos quedarien aturats, i els trens també per les restriccions elèctriques. Els treballadors industrials no residents es van quedar dins de les fàbriques, i la solidaritat de molts pratencs va fer que anessin a portar aliments. En algunes fàbriques es va aprofitar per revisar i posar al dia la maquinària. A diferència de la ciutat de Barcelona, amb les màquines llevaneus d'Andorra, al Prat les tasques de la brigada municipal amb la solidaritat de la població es van limitar a l'obertura dels vials i habilitar els passos a les vivendes.

Al col·lapse històric de Barcelona s'afegia també l'aturada de l'aeroport durant quatre dies. L'agricultura pratenca no patiria greus conseqüències, i fins i tot la collita de l'enciam sortiria guanyant, per la conservació de les qualitats d'aquest producte per la neu. •

La il·lusió dels Reis al Prat



Vicenç Carreter, l'artesanía del pa fet a mà

Va aprendre l'ofici del seu avi i del seu pare, i ja treballava amb ells quan tenia quinze anys. Ara, quasi 50 anys després, ha volgut tornar als orígens i ha recuperat les antigues fórmules per elaborar el pa de forma artesanal, com ho feien els seus avantpassats. Assegura que el mercat està molt malament i l'única forma de competir és diferenciar-se "per qualitat". Fa onze anys que regenta el Forn Nou, a la cantonada del carrer Frederic Soler i el carrer Indústries, on molta gent es desplaça expressament per comprar barres artesanes.

NEUS MACÍAS | Dotze del migdia, i Vicenç Carreter encara no ha anat a dormir des que va començar a treballar el dia anterior a les 10 de la nit. Després farà una llarga migdiada, fins que toqui tornar a treballar, quan la resta del món comença a sopar. Un horari que desgasta i que ell no trobarà a faltar quan es jubili, però encara li queden tres o quatre anys. "És que el sistema que jo utilitzo per fer el pa necessita de moltes hores. Segurament, amb maquinària nova trigaria menys temps, però no seria igual: quan vaig comprar aquest negoci tenia de tot, però vaig enviar la maquinària a fer ferralla". Ara, tot ho fa a mà: pesa les boles de massa amb una bàscula antiga, res d'aparells digitals; dóna forma a les barres a mà; utilitza un forn amb plaques refractàries que garanteixen la qualitat del pa... "Així ho feien el meu avi i el meu pare. I jo buscava diferenciar-me de la competència oferint alguna cosa més, donant qualitat". Un vidre transparent connecta l'obrador amb la fle-

ca de Frederic Soler, per tal que els clients o clientes puguin comprovar que l'elaboració és totalment artesanal. Moltes de les persones que han tastat les barres artesanals donen fe de la diferència amb les típiques baguettes que molts establiments reben pre-cuits i que acaben de fer amb un cop de forn. "La part de dins d'una baguette és molt més consistent, més atapeïda...és que es fan amb un procés que es trenca a meitat de la cocció, i això provoca que costi més fer-ne la digestió". En canvi, el pa artesà fet a mà és més flonjo i esponjós, cruixent, i es conserva molt millor.

Pans a la carta per clients i restaurants

El Forn Nou el va fundar el seu avi fa aproximadament 80 anys. El nostre protagonista ha conegut aquesta història fa poc temps, quan una tieta li va explicar. "Lavi el va posar en marxa, i després el va traspasar al Sr. Tragant, que el va dirigir molts anys...Jo



Vicenç Carreter, al seu Forn Nou.

vaig passar per altres negocis, com la panificadora que van fundar sis forners d'El Prat a l'Avda. Anselm Clavé. Després vaig tenir negoci propi, amb altres socis, però no va funcionar...Fins que va assabentar-se que el local del Sr. Tragant havia quedat buit... "I la mestressa no me'l volia llogar...Fins que li vaig dir qui era, perquè el nostre nom tenia certa fama al Prat, ens associaven amb la qualitat". Ara, molts pratencs van a comprar el pa a aquest forn des d'altres barris, tot i que els preus no són tan barats com a certes botigues on per 45 o 50 cèntims compres una barra. "Jo no puc competir en preu, les barres aquí costen 95 cèntims, i si en el seu procés d'elaboració tot és artesà, costen 1.20". A més de pa, Vicenç Carreter també elabora magdalenes, xuxos i altres pastes...I pa quasi, quasi personalitzat. "Alguns clients em demanen pa sense sal però rodo, o pa de motllo amb nous...". Treballa per alguns restaurants, que l'encarreguen pans especials. "La meua dona reparteix les comandes a partir de les sis del matí, que és quan ve a ajudar-me...Ara també ve a donar un cop de mà el meu fill petit". Quan es retiri, es dedicarà a les seves aficions: la seva néta, el bàsquet -va ser durant molts anys entrenador del CB Prat- i el golf. •



Montserrat Valimañas, nascuda al Prat, recordant els anys 80 a la platja del Prat

PUBLICITAT

Fran Martín, Amic d'El Prat 2012 i AEPrat, Guardó Josep Ma. Vilà i Parellada

Una vegada realitzat el recompte de vots emesos pels socis i sòcies d'Amics d'El Prat en el decurs de la Fira Avícola i Mostra d'Entitats celebrades el proppassat mes de desembre, ha resultat escollit Amic d'El Prat 2012 l'esportista Fran Martín, en reconeixement a la seva trajectòria esportiva en taekwondo i als èxits aconseguits en els darrers Jocs Olímpics de Londres 2012 com a seleccionador.

Entre les entitats proposades al Guardó Josep Ma Vilà i Parellada, ha resul-

tat escollida l'A. E. PRAT, en reconeixement a la seva trajectòria i els èxits futbolístics aconseguits.

Els guardons seran lliurats, en el sopar que cada any organitza Amics d'El Prat al llarg del mes de setembre coincidint amb l'inici de la Festa Major.

Trobada d'ex-alumnes del Col·legi Sant Josep de Calasanz

Preguem als ex-alumnes del Col·legi, als efectes de propiciar una trobada dels diferents cursos, es posin en contacte amb el número 649 534 723 (Jaume Nadal)



JOSÉ ANTONIO ARPÓN MIGUEL

natural del Prat, morí cristianament el dia 3/12/2012
a l'edat de 87 anys.

Dona, fills, néts i família et recordarem sempre



JOSEFA SARRÀ OLIVA

3r Aniversari (18/3/1923 - 19/1/2010)

Mare, sempre estaràs al nostre cor.



XXI Aniversari

JOSEP CANALÍAS SOLÀ

Ribes de Fresser, 27 d'Abril de 1917
El Prat, 4 de Desembre de 1991

Els que t'estimàrem no t'ho oblidem

VALENTÍ VILÀ BAIGES

6è Aniversari (27-4-1927 / 11-1-2007)

Els "Cors Valents" no t'oblidarem mai.

*Si lleveu al món l'amor i l'amistat,
tot el que resta és menyspreable (Moisés Broggi)*



GUILLERMO PELLISA BENAIGES

12è Aniversari (7-1-2001 / 7-1-2013)

Mai no t'oblidarem. Sempre t'estimarem.

La teva esposa, fills, néts i Pere.



BLANCA EZPONDA I SANFELIU

7è Aniversari (1943 - 2006)

Els que t'estimaren no t'oblidarem mai

LLOBREGAT
Delta

HORARI D'OFICINA
Dimarts i dijous
de 9 a 14 h.

Carrer Castella, 5 · baixos
Telèfon i fax. 93 379 05 33
periodicdelta@yahoo.es



**TANATORI
EL PRAT DE LLOBREGAT**
Al seu costat

Amb una única
TRUCADA
ens ocupem de tot
902 230 238

 **SERVEIS
FUNERARIS
INTEGRALS**
TANATORIS · CREMATORIS · CEMENTIRIS

Missatge des de les dunes

XAVI ESTEBAN i ERIKA SÀNCHEZ presenten el documental "El Espectáculo" sobre l'acollida de nens sahrauís i el conflicte del Sàhara

SERGI OLIVERA | Una immersió en un oceà de dunes és com podríem definir la nova aventura dels realitzadors audiovisuals pratencs Èrika Sánchez i Xavi Esteban. Aquest oceà és el desert del Sàhara i la capbussada és una positiva experiència per als ulls dels espectadors. "El Espectáculo" és un reportatge emmarcat en el projecte "Vacances en Pau", gestionat per l'entitat El Prat amb el Sàhara (ho produeix ACSUR-Las Segovias) amb la col·laboració de l'ajuntament, que s'ocupa de trobar i coordinar famílies d'acollida durant dos mesos d'estiu per a nens dels camps de refugiats sahrauís i dels territoris ocupats pel Marroc. Però ens equivocaríem si el definíssim com un típic reportatge d'ONG. És una lectura cinematogràfica que busca la lliure interpretació de l'audiència. "El Espectáculo" dona un toc humà a l'estada d'aquests nens, a la vegada que incorpora un missatge de conscienciació sobre la repressió que els sahrauís pateixen per part dels ocupants marroquins. Un conflicte silenciats pels mitjans de comunicació de gran abast. En paraules dels responsables de la criatura "creiem que ha d'haver un canvi en el documental social i apropar-lo més al llenguatge cinematogràfic". A "El Espectáculo" això es tradueix en la fusió de dues històries: els nens sahrauís que arriben amb les seves respectives famílies d'acollida i la interacció

d'aquests amb Hassan, un adult compatriota resident al Prat que els hi explica la història d'un refugiat polític que hagut de marxar per participar en una obra de teatre crítica amb el règim del Marroc. Ara, l'exiliat voldrà reproduir el mateix espectacle amb els nens com a protagonistes i aquest és el vincle entre l'experiència a occident dels nens i el conflicte del seu país.

Eina de comprensió

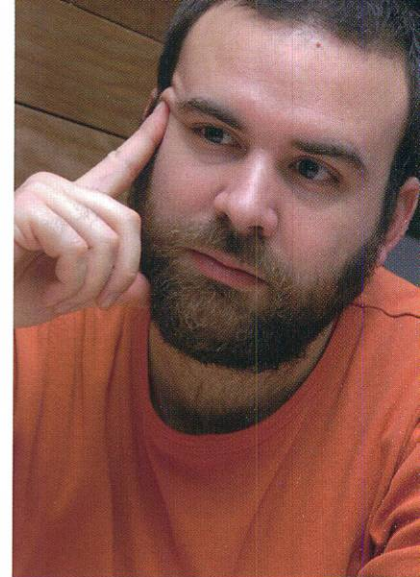
Un cop visionat el documental, arriben sensacions de comprensió i empatia. Gràcies a la traducció amb subtítols entenem les converses en àrab o en hasania. I és que el principal problema tant dels nens com de les famílies d'acollida és la dificultat per entendre's degut a la barrera de l'idioma. A "El Espectáculo" això és constatable amb escenes on els nens tenen ocurrences que causen el somriure del públic i a la vegada veiem com les famílies d'acollida contemplen les escenes sense immutar-se. És normal, no estan entenen el que els nens parlen. El mateix passava amb el Xavi i l'Èrika mentre estaven enregistrant les imatges: "per això la pel·lícula té un aire d'imperfeció, però ja ens agrada perquè reflexa la sensació que es té tractant amb gent d'una altra cultura i que a més són nens, i per tant més incontrolables", comenten.

El repte era gran i els rea-

litzadors comptaven amb un pressupost limitat, el típic d'una producció institucional, això sí, amb llibertat creativa total. "Ens vam implicar tant que al final hem fet un documental que hagués necessitat deu vegades més inversió. Per això hem hagut de demanar col·laboracions a bastants amics als qui agraïm molt", expliquen els autors.

Tot i que el resultat final sovint troba la complicitat dels espectadors davant les reaccions i actituds dels nens, el documental recupera la tragèdia sahrauí fugint del final feliç amb la tornada dels infants a la crua realitat del seu poble. "L'objectiu també era conscienciar sobre la situació del Sàhara i trencar el silenci mediàtic sobre el conflicte", apunten els creadors. Aquesta conscienciació també pot generar contradiccions: "et plantejes si és bo que els nens vinguin aquí dos mesos i visquin com a occidentals per després tornar allà, i si nosaltres actuem amb superioritat cultural. Després veus que és positiu com els nens i les famílies ho viuen però dona per reflexionar".

El dia de la projecció al Cèn-



tric es va contextualitzar al públic amb la reproducció prèvia del documental "Gdeim Izik", una cruenta gravació en viu per part dels activistes Isabel Terraza i Antonio Velázquez de la repressió per part de la policia marroquina d'un campament reivindicatiu a prop d'Al-Aaiun.

Bloc del documental: <http://elespectaculodocumental.wordpress.com/> •

Solucions del Pràctima núm. 98 Horitzontals: 1. CINEMATOGRAFIC. - 2. OTOMA. ORFEBRES. - 3. NESPERERA. REAL. - 4. F. TRIST. M. LG. B. - 5. RARA. TAVELLARE. - 6. ORARIA. ACTE. ER. - 7. NRT. PLAZA. SMT. - 8. TE. TRES. NE. AER. - 9. ALGU. L. MODERNA. - 10. M. ANELLO. UNIEN. - 11. EBRI. ARUS. DARD. - 12. NUOSA. ARIZONA. - 13. TRT. TO. AT. LORD. - 14. SIAM. MANUEL. EO. // Verticals: 1. CONFONTEMENTS. - 2. ITE. ARREL. BURI. - 3. NOSTRAT. GAROTA. - 4. EMPRAR. TUNIS. M. - 5. MARI. IPR. E. AT. - 6. A. ESTALLELLA. OM. - 7. TORTA. AS. LRA. A. - 8. ORA. VAZ. MOURAN. - 9. GF. MECANO. SITU. - 10. RER. LT. EDU. Z. E. - 11. ABELLES. ENDOLL. - 12. FRAGA. MARIA. NO. - 13. IEL. REGENERARE. - 14. CS. BERTRAND. DO.

CURS 2012/2013



Societat Coral Recreativa Lo Llobregat de les Flors

CORAL LO LLOBREGAT DE LES FLORS

Assaigs dilluns i demecres de 21.30 a 23h

CORAL INFANTIL

Nens i nenes de 6 a 14 anys
Assaigs dilluns i dimarts de 17 a 19h

ESCOLA DE MÚSICA

Classes individualitzades de:
CANT PIANO I GUITARRA

GRUP DE BALL

Assaig els dimarts a les 20 hores.

Per a més informació Tl : 93 379 41 29 (dilluns i dimarts de 17 a 19h)
Mail: coraldelprat@hotmail.com

<http://llobregatdelesflors.entitatsdelprat.cat>



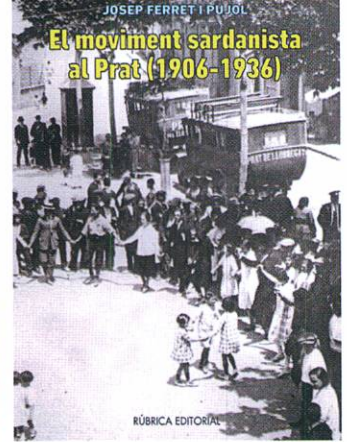
Èxit del 9è recull de Petits Contes

DELTA | El 9è recull dels Petits Contes, el concurs anual d'escriptura per a les nenes i nens de 8 a 12 anys, es va organitzar des del Centre Cívic Jardins de la Pau.

El resultat va ser molt satisfactori per l'organització, amb una participació 261 nens/

es, 116 més que l'any anterior. Aquest any la principal novetat ha estat l'ús de les noves tecnologies, mitjançant la plataforma digital: contes.ccjardinspau.org, on es poden llegir, comentar i descarregar els contes individualment o tot el recull en format pdf o epub.

Aquesta activitat va comptar la col·laboració de l'escola Nostra Senyora del Mar, l'escola Mare de Déu del Carme, CEIP Josep Tarradellas i l'Escola del Parc que han engrescat als participants, així com a tots els nens i nenes que ho han fet individualment. •



Josep Ferret publica el seu darrer llibre analitzant el moviment sardanista al Prat

DELTA | La finalitat de la darrer llibre publicat per Josep Ferret a Rúbrica Editorial és la de rememorar l'activitat sardanista a El Prat de Llobregat entre 1906 i 1936. Descobreix que, tot i que la primera ballada de sardanes va tenir lloc per la Festa Major del Prat de 1906, l'esclat del moviment sardanístic es va produir a partir de l'any 1919. El lloc més popular on es celebraven les ballades era la Plaça de la Vila, punt preferit pels entusiastes sardanistes, però també hi va haver sardanes, entre altres llocs, al pati del Centre Artesà i el de la parroquia de Sant Pere i Sant Pau. •



Menció per a Elisa García Coll

El jurat del XVIII Concurso Internacional de Cerámica, Ciudad de Valladolid, ha donat una Menció Especial, a Elisa García Coll, ceramista i professora de l'Escola d'Arts del Prat per l'obra anomenada *Les Emocions Enterboleixen el meu cap!* L'exposició es celebrarà durant el mes de gener a la Casa Revilla de Valladolid.

Van Gogh

Arte Floral
Av. de Montserrat, 78-80 - El Prat de L.
Teléfonos. 93 478 62 65 - 617 95 69 80

DIRECCION Asun Romero

Labores de febrero

Continuaremos con los mismos cuidados que el mes anterior. Evitaremos sacar al exterior las plantas de interior pues la temperatura este mes es engañosa y puede acabar con ellas. La flor de pacua habrá perdido sus bracteas rojas, es el momento de podarla a un palmo de altura, manteniendo la maceta en un lugar fresco y oscuro.

14 de febrero, Día de los enamorados

Empezamos diciendo que, aunque parezca que nos adelantamos al tiempo, siempre debemos tener en cuenta los días claves del año y este es uno de esos días importantes para los floristas.

En Van Gogh procuro que mis clientes repitan año tras año, porque eso me indica que siempre debo sorprender en cada arreglo y ellos están encantados.

El día de San Valentín son principalmente los hombres que mandan flor cortada; siempre recomiendo que se dejen aconsejar, puesto que ellos piden ramos de rosas, cuando podemos componer estas flor muchas cosas, ya que su longevidad y colorido son espectaculares. Debemos tener en cuenta que la flor tiene que ser muy, muy fresca. En mi floristería no dispongo de cámara con lo cual este llega el día anterior, por eso siempre se debe encargar. Los ramos durarán como mínimo ocho días. Resulta también precioso un conjunto de plantas naturales, que siempre se aguantarán más tiempo y mantendremos el recuerdo de quienes nos quieren y añoran.

ASUN ROMERO



Conferència de Josep Costa sobre Allen Ginsberg

DELTA | El passat diumenge 23 de Desembre la S.C.R. Lo Llobregat de les Flors va fer el concert de Nadal al Cèntric Espai Cultural, amb l'actuació d'alumnes de l'Escola de Mu-

sica i la Coral. La coral va participar com altres anys en la Missa d'onze de la Parròquia Sant Pere i Sant Pau el dia 25 de Desembre.

L'any de l'entitat va comen-

çar el 12 de Gener la Coral va visitar la Residència d'Avís Onze de Setembre, de la nostra Ciutat, on va fer un petit concert de peces Nadalenes. •

DELTA | El proper 25 de febrer, a les 19.15, a la sala d'actes de la Biblioteca "Antonio Martín", Josep Costa oferirà la conferència de Josep COSTA "El meu Ginsberg" (Un tomb amb la generació Beat), un acte organitzat per tintablava, l'Associació d'Escriptors del Prat.

El meu Ginsberg és un text basat en la meua relació amb el poeta Allen Ginsberg. Des de la primera vegada que llegeixo un poema seu, fins a les nostres trobades a Boulder, Nova York i Barcelona. La història íntima i personal d'una relació. De la importància que en un moment de la vida pot tenir la lectura d'un poema. Del canvi que poden provocar la força d'uns poemes en una persona. Un record al pare. Al mestre. •

L'artista Abel del Castillo exposa la sala BaumannLab de Terrassa

L'artista visual pratenc i professor de secundària Abel del Castillo va inaugurar l'exposició "Diario íntimo de un profesor", el passat dijous 17 de gener, a la sala d'exposicions del Bauman-

nLab de Terrassa. La finalitat del projecte és repensar la professió del docent, fent una anàlisi de les situacions divertides i anant més enllà dels rols i les relacions habituals de les persones de la

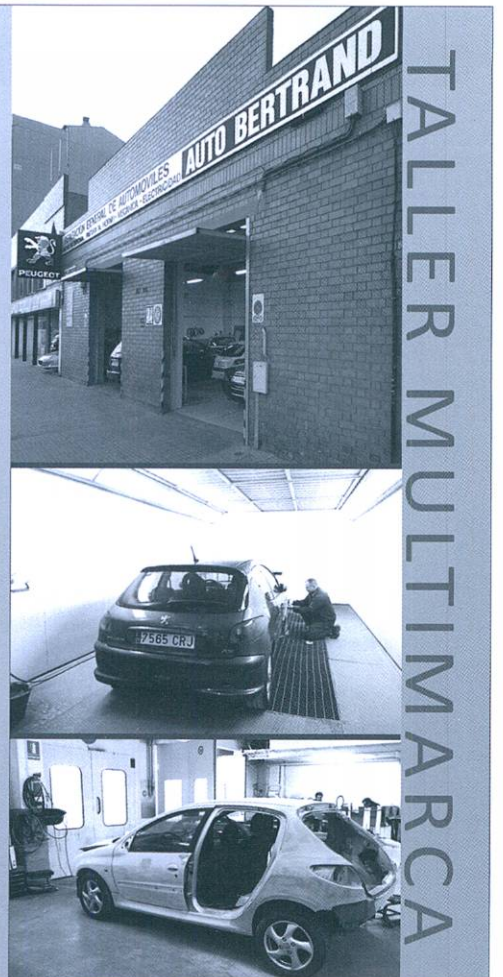
comunitat educativa. Podeu veure el seu procés de treball a l'apartat de projectes residents de la web del BaumannLab. L'exposició es podrà veure fins el 3 de març de 2013. •

AUTO BERTRAND



PEUGEOT AL PRAT

Avda. Onze de Setembre, 239-245 · Telèfons: Venda. 93 370 59 61 · Taller. 93 370 39 03



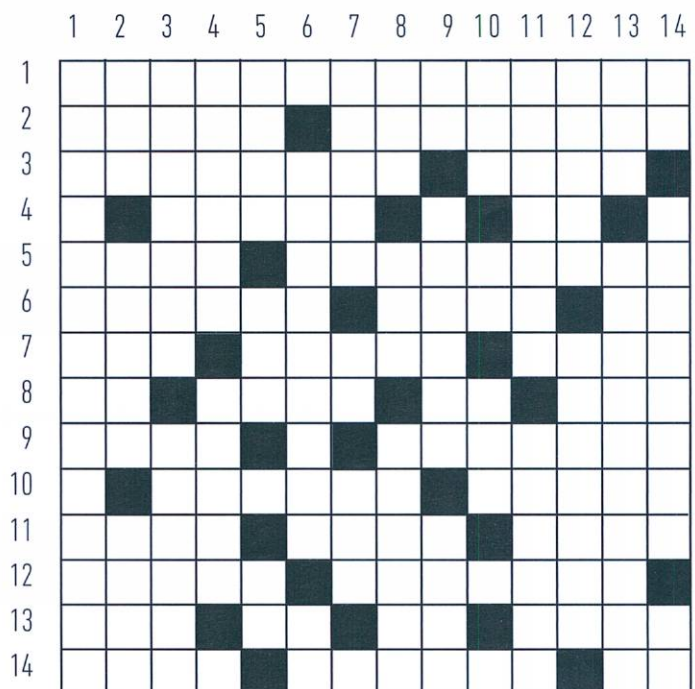
EL PRATIGRAMA per Puigmalet

Número 98

Aquests mots encreuat ofereixen deu definicions, en cursiva, amb tema pratenc

Horizontals: 1. Relatiu al setè art. – 2. Turc. Fabricants d'objectes que apaivaguen la febre de l'or. – 3. Arbre que fa nespres. Com la vida mateixa. – 4. Fluor. *Molt petit ocell de jonqueres permanentment afligit.* Metro. Centre búlgar. Beril·li. – 5. Insòlita. Faré tavelles a la roba. – 6. Resaria. Part del drama i de la comèdia. Erbi. – 7. Neohegelians Revolucionaris de Tavertet. «*Historia de una ...*», primera obra de Jaume Codina. Somogut consonànticament. – 8. Agafa la infusió. Quan s'ajunta amb el no res, passa molt de pressa. Neó. Principi aerodinàmic. – 9. Alguna persona. Conductor novell. *La ...*, antiga sala abans del teatre Modern. – 10. Mil romans. Poso anelles als coloms. Ajuntaven. – 11. Pitof. *El passatge de Correus i Amics d'El Prat.* Projectil contra la Diana. – 12. Plena de nusos. Capital, Phoenix. – 13. Teresa Rovira Tutusaus. Tonalitat. Àstat. Noble anglès. – 14. Antiga Tailàndia. *Nom de pila del fundador de la granja La Ricarda.* Mil milions d'anys.

Verticals: 1. Confrontacions. – 2. Al mig de la fruiteria. La de l'arbre no és quadrada. Eina de gravador. – 3. De la nostra terra. Eriçó de mar. – 4. Fer servir. *Abans que al Prat, s'enlairaven avions als terrenys de l'hipòdrom de can ...* Origen del món. – 5. Home de mar. Al centre de Xipre. Est. Acabament sobtat. – 6. Alfa. *Plaça del mestre ...*, davant del Cèntric. Arbre místic. – 7. Inclorada. Un punt al dau. Lliga Republicana d'Arbeca. Àrea. – 8. Prega. Valentí Almirall Zubiria. Bellugaran. – 9. Límits del Garraf. *Actuaren al Prat el*



1989. In ..., en el mateix lloc. – 10. Banda dreta del carrer. Final ocult. Eduard. Repetida fa venir son. Europa. – 11. Insectes que mel·lifiquen. Connexió del cable elèctric. – 12. A Osca, la travessa el Cinca. *Cal ...*, masia enderrocada per la construcció de la tercera pista. – 13. Nucli d'una biela. Renovaré. – 14. Cas consonàntic. *Primer cognom del fundador de la granja La Ricarda.* La primera que és nota.

Sorteig d'entrades 2x1 del Cinema Capri

Han resultat premiats els següents subscriptors:

Gener 2013: Jordi Berenguer Barra, Dolors Canalias Balletbó, Paquita Comes Foyes, Vicenç Falcó i Pujol, Josep Gascó Puig, Eliseo Pina Martorell, Mercé Puig Climent, Miquel Ribas Vallés, Pere Sardà Boixadera, Jaume Vilà Monés. Les entrades es podran recollir a la redacció de Delta: C. Castella, n. 5 · El Prat de Ll. Horari d'oficina: dimarts i dijous de 9 a 14 h.

Programació del Cine Capri Febrer 2013

Estrenes confirmades: Dissabte 2 i diumenge 3 de febrer: "El Alucinante mundo de Norman" i "Los Miserables".

Divendres 15, dissabte 16 i diumenge 17 de febrer: estrena simultània de "La Jungla: Un buen dia para morir"

Altres pel·lícules: "Lincoln", "Hitchcock" "Zero Dark City", "El lado bueno de las cosas. Per confirmar dates i horaris truqueu al 93-379-59-43 o visiteu la web www.cinecaprielprat.com

J.J. MERCÉ, S.L.

Joan Roch

Gestor de residus núm. E-774.02
Transportista autoritzat núm. T-1250

**Reciclatges de Ferralles i metalls
i deballestament en general d'automòbils**

Oficines i magatzem: Tres Rieres, Nau 7 · 08292 Esparraguera

Telf. 93 777 28 08 · Mòbil 687 407 041 · Fax. 93 777 51 33
www.jjmerce.com



**MARMOLES
CUTILLAS**

MARBRES, PEDRES I GRANITS

**GUINES
BANYS
FAÇANES
ESCALES
PAVIMENTS
DECORACIÓ**

PENEDÈS, 66
POL. IND. FONDO D'EN PEIXO

TELÉFONO: 93 370 15 14 - FAX: 93 370 18 61
08820 EL PRAT DE LLOBREGAT (Barcelona)

Dreamliner

“El somni transatlàntic”, o viure un somni. Això és el que es diu del nou avió Boeing 787 *Dreamliner*, que el passat 26 d'octubre del 2012 va fer un any del seu primer vol comercial inaugural per part de la companyia japonesa ANA (All Nippon Airways), de Tokio a Hong Kong.

I què és el que ha fet dir d'ell que el conjunt de tecnologies emprades en la seva construcció volen ser la columna vertebral del disseny d'avions per als propers trenta anys? O que el salt tecnològic endavant és tan gran com el que hagi pogut haver-hi anteriorment entre el Boeing 707 i el Boeing 747, amb trenta anys també de diferència? Doncs la *sostenibilitat*: el consum menor (20% menys), menys soroll (60% menys), més espai per al passatge i per tant més comoditat, menys bacteries a l'aire interior, menys virus, menys fongs, menys olors, menys contaminants, menys sequedat, menys mals de cap, menys cansament, menys irritació dels ulls i moltes menys opcions de marejar-se i, en conseqüència, molts menys vòmits i angoixes.

El fusellatge és d'una sola peça i així rebutja les turbulències, i amb això, per altra banda, també s'estalvien 1500 peces d'alumini donat que la matèria utilitzada és la fibra de carboni reforçada amb materials plàstics –també per a les ales– i el kevlar. Els motors són de nova generació i consumeixen un 20% menys de combustible, tot i que el seu abast arriba als 15.000 km. A més, a la cabina del passatge es combina una menor altitud (vol dir pressió atmosfèrica de menys altitud) amb un més alt grau d'humiditat a l'aire i un passeig suau, i, així, l'avió sent poc les turbulències i les rebat (té un sistema actiu d'alleujament de les ràfegues). Les finestres tenen un 30% més de superfície i per tant més lluminositat, els vidres són tintats i cada passatger pot prémer un botó i enfosquir o aclarir la llum que entra pels finestrals al seu gust i en cada moment. Això sí, no és un avió gegantí (com l'Airbus A380, que es nodreix dels *hubs*) ni molt gran (com el Boeing 747), però és un avió gran (dos motors i 275 passatgers i que fa els viatges de *punt a punt*). El seu cost no és “moco de pavo”: 138 milions d'euros. Cal dir que per la part que li toca i per mirar de contrarestar l'actual lideratge de Boeing en vendes i comandes, el fabricant europeu Airbus ja està dissenyant un model que competeixi amb el Boeing 787, doncs el mercat és el mercat: serà l'Airbus A350.

Diuen els especialistes del sector que el qui vola una vegada amb un Boeing 787 ja no voldria volar mai més en cap altre model d'avió. Però, naturalment, això són utopies, doncs una gran majoria no tindrem ni l'ocasió de fer-ho un sol cop. El que sí s'afanya a manifestar la companyia Boeing és que lliura uns 7 avions al mes a algunes de les més de 56 companyies aèries que li han fet encàrrecs (per un total, per ara, de 821 aparells).

I tot i que aquest mateix mes de gener del 2013, ha hagut d'ésser evacuat –després d'aterrar d'emergència– un aparell de la companyia japonesa ANA per un problema en el sistema d'aterratge, sens dubte l'empresa constructora posarà fill a l'agulla d'immediat per tal que tots els avenços que s'han concentrat en aquest model no se'n vagin en orris, especialment per una qüestió de pèrdua de confiança dels possibles i compromesos compradors. Ara mateix, Boeing i els enginyers de les companyies que ja el tenen, hi estan treballant per esclarir els motius dels incidents que s'han donat.

A l'aeroport de Barajas, a Madrid, ja n'atterra un de la companyia xilena LAN. Al Prat, suposo que no trigarem a veure'l; segurament, aquesta primavera del 2013, ja amb l'horari d'estiu, amb Aeroméxico –vol des de Ciutat de Mèxic– i potser també amb Qatar Airways –vol des de Doha–. Per cert, Qatar Airways serà el patrocinador del Barça la propera temporada, i el seu *logo* el lluiran els jugadors a la part davantera de la samarreta.

Als pratencs que a més, ens agradi molt l'aviació, aquestes són notícies agradables i sucoses. I potser informacions que resulten una illa enmig dels avalots i els ofecs del dia a dia actual.

Aliments amics del cor

El cor és la peça clau del nostre sistema cardíoc-vascular. El seu moviment de contracció i dilatació, té la funció de fer circular la sang pels vasos sanguinis, per portar oxigen i nutrients a les cèl·lules i recollir-ne els residus.

El cor és el motor de la vida i mantenir-lo en bon estat és garantia de salut, per tant, no hauríem d'esperar a fer-nos grans per tenir-ne cura. Tanmateix, l'estil de vida actual, en general no afavoreix la bona salut del cor i els trastorns cardíoc-vasculars (hipertensió, arteriosclerosi, hipercolesterolèmia, insuficiències,...) es compten entre les principals causes de mor, en el països industrialitzats.

Com podem cuidar el cor i mantenir el nostre sistema cardíoc-vascular en bon estat? La clau és la prevenció i aquesta, afortunadament, és a les nostres mans: seguir una alimentació adequada, mantenir-se en el pes correcte, practicar exercici físic a diari i controlar l'estrès, a més d'abandonar el tabac i l'alcohol.

Centrant-nos en l'alimentació, els principals amics del cor són les hortalisses, verdures, fruites i fruits secs, perquè aporten vitamines, minerals i antioxidants que augmenten la resistència de les parets dels vasos sanguinis i eviten l'oxidació del colesterol, per tant, han de ser presents en cada àpat del dia.

Per consumir pocs greixos d'origen animal, entre les carns escollim preferentment les de pollastre, conill i gall d'indi, i pel que fa als làctics, aquests seran desnatats. Entre els peixos, el més beneficiós és el peix blau (salmó, tonyina, verat, seitó, sardina) gràcies als seus greixos poliinsaturats que ajuden a disminuir el colesterol.

Es també molt recomanable l'ús d'oli d'oliva verge, especialment per amanir verdures i hortalisses, perquè millora l'absorció de les vitamines liposolubles, així com l'ús de plantes aromàtiques com el julivert, la farigola, l'orenga, i l'all que alegraran els nostres plats sense necessitat d'abusar de la sal.

Per acabar, per obtenir la quantitat necessària de fibra, els cereals integrals i els llegums han de ser presents en el menú diari, sense oblidar beure al voltant d'un litre d'aigua poc mineralitzada.

En el costat oposat, tindriem els aliments menys convenients per la bona marxa del cor, com són aquells que contenen greixos saturats i trans, molt perjudicials per la salut i que majoritàriament trobem en embotits, brioixeria industrial i snaks. Tampoc seria adequat excedir-se en el consum de congelats, enllaunats i precuinats, així com de l'anomenat menjar ràpid, perquè a més de greixos poc recomanables, acostumen a portar sal en excés, el consum de la qual també cal disminuir. Deixaríem les carns vermelles per prendre esporàdicament, així com el consum de begudes alcoholiques i excitants com el te i cafè, i aliments excessivament ensucrats.

Segons el prestigiós cardiòleg Dr. Valentí Fuster, una alimentació adequada és la millor garantia per un cor ben cuidat. L'alimentació és decisió nostra, tenir cura del nostre cor, també.

MERCÈ MONTANÉ Graduada en Naturopatia · Terapeuta Floral
naturalmentsalut.centre@gmail.com



**Teràpies Naturals per
 cuidar la teva salut**

C. Mariscal Joffre, 16
 08820 El Prat de Llobregat · Barcelona
 T. 626 452 795 · montane.bcn@gmail.com

| Fútbol • Segunda B • Grupo 3

Primera vuelta para soñar

MANOLO GOL | El Prat acabó la primera vuelta de la liga de forma excelente venciendo en campo del Yeclano, empatando ante el Villarreal B y en la sexta posición de la clasificación con 30 puntos por delante de equipos con mucha más entidad y presupuestos. Los de Agustín Vacas están cumpliendo a la perfección y siguen haciendo historia en una categoría totalmente nueva para la entidad.

Toni paró un penalti. Yeclano 0, Prat 2

El Prat terminó el año 2012 con un triunfo de prestigio en el campo de La Constitución de Yeclá, tras un partido que tuvo controlado en todo momento y donde en los minutos iniciales de la segunda parte el meta Toni desvió a córner un penalti a favor de los murcianos que había dado primero en el palo. Esto espoleó a los potablava, que por medio de David López abrieron el marcador poco después. En el tramo final Ignacio sentenció.

Se plantó cara al minisubmarino. Prat 0, Villarreal B 0

En el primer partido del nue-

vo año los de Agustín Vacas hicieron un buen partido ante el filial amarillo y lograron un valioso punto ante un gran equipo. Además los pratenses dispusieron de las mejores ocasiones de gol, sobre todo por parte del delantero José Kante, que llevó en todo momento el peligro a la portería de los castellonenses.

Primera derrota del año. Reus 2, Prat 0

El desplazamiento a Reus se antojaba complicado y al final así fue, pues pese a que el Prat pudo adelantarse en el marcador con algunas oportunidades, fue el Reus quien fue más efectivo y se hizo con el triunfo. El meta Toni volvió a parar un penalti, pero poco después llegó el primer gol tras un saque de esquina. El Prat buscó el tanto del empate sin fortuna y además en una falta lateral llegó el segundo tanto tarracense cuando el fuerte viento le hizo una mala pasada a Toni y la pelota acabó en el fondo de la portería.

Festival de tarjetas. Prat 0, Sant Andreu 1

Un cabezazo de Quim Araujo



El Prat acabó exitosamente la primera vuelta, con 30 puntos y en sexto lugar.

a los 30' sentenció un encuentro que tuvo como notas destacadas; el festival de tarjetas desplegado por el colegiado de la contienda, Óscar Herrero que enseñó 11 amarillas

y tres rojas y las constantes interrupciones provocadas generalmente por el equipo rival. Pese a la buena actitud al Prat le faltó acierto de cara a puerta. •

| Fútbol • Lliga Nacional Juvenil

Aferrados a la mala racha

REDACCIÓ | El juvenil A de la AE Prat continúa mostrando su cara más irregular y tan sólo ha conseguido una victoria en los últimos encuentros disputados. El triunfo a domicilio ante el Girona B por 0-1 (gol de Criado) ha sido la única cara dulce del conjunto entrenado por Oliver Lima en las últimas semanas. El perfil amargo lo han demostrado en sendas derrotas en el Sagnier ante el Barça B por 0-2 y en la última jornada por 3-4 frente al Reus, con goles para los potablava a cargo de Raigon (37' y 47')



Los pratenses no pudieron doblegar al líder, el Barça B en el Sagnier, cayendo derrotados por 0-2

y Criado (74'). Los pratenses de esta forma se colocan en la 12ª posición a seis puntos de los puestos de descenso. •

Bar Restaurante la CASTELLANA
desde 1968
TAPAS SELECTAS

Especialidad en: Patatas bravas, anchoas, bonito, bacalao, carnes ibéricas, gamba blanca de Huelva y embutido ibérico

Primer de Maig, 12 · Tel. 93 379 43 59
Comidas de lunes a sábado. Cenas jueves y viernes



www.barlacastellana.com

■ Fútbol · Segona Catalana

Una de cal y otra de arena

E.G. | De poco sirvió la gran victoria a domicilio del Juventud Prat ante el líder Mariano Poblet por 0-1 ya que una semana más tarde los pratenses perdían ante el segundo, la Unificación Bellvitge por 1-2.

Gran partido el disputado por ambos equipos en Santboi ante el Mariano Poblet que jugó siempre con criterio y un alto ritmo de juego. Por su parte el Juventud Prat muy serio y organizado se adelantó en la primera parte gracias a un gol del incom bustible Jaime. En la segunda, los santboianenses se volcaron sobre la portería pratense pero un acertado Esteban (portero) no permitió que marcaran. Una semana más tarde, la otra cara de la moneda, ante el segundo, la Unificación Bellvitge y en el



La lluvia estuvo presente a lo largo de todo el encuentro entre el Juventud Prat y la Unificación Bellvitge

Estruch en donde los pratenses caían derrotados por 1-2. El gol local lo materializó Fermo en el 40'. El mes se completó con una nueva derrota para el Juventud Prat en casa por 0-1 ante el Begues en un partido muy igualado entre dos equipos con aspiraciones diferentes, pero que no se vio reflejado en el terreno de juego. Los potablava con más corazón que oficio no tuvieron capacidad de reacción. •

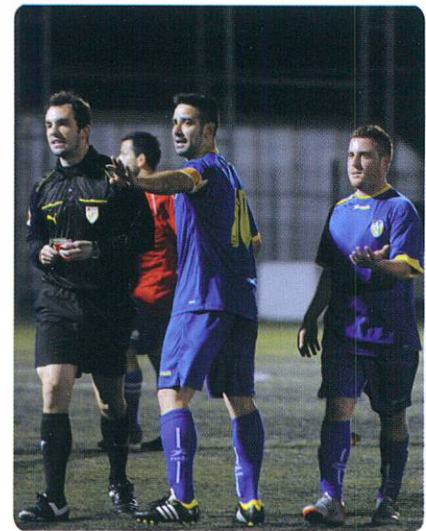
■ Fútbol · Preferent femení

Alts i baixos

ALBERT MURO | El femení de l'Atlètic Prat va començar la segona meitat de desembre amb una derrota al camp del Atlètic Riudeperes. Les noies del llobregat van començar marcant al minut 1 i al 2, agafant quasi d'imprevist a les aficions, però l'equip contrari va refer-se i va culminar amb una remuntada. Finalment, el partit va acabar amb un 4-2 que feia al femení pratenc no conèixer la victòria en les últimes tres jornades. Una setmana més tard, concretament a l'últim partit de l'any, l'Atlètic, al Julio Méndez es va enfrontar al Bellavista en un bon partit del conjunt local ja que en la primera part ja va deixar pràcticament enllestida la victòria. El resultat va ser de 4 a 1 i trencaven així la mala ratxa. Però



aquesta alegria no es va poder prolongar a la inauguració del 2013 ja que al municipal Nou Sardenya van patir una derrota contundent contra l'Europa. Per finalitzar las pratenques han guanyat a casa novament amb contundència per 5-1 enfront el Sant Cugat, i quasi a l'equador de la competició, ocupen la cinquena posició. •



■ Fútbol · Tercera Catalana

Remuntada espectacular per acabar bé l'any

ALBERT MURO | La Tercera Catalana de moment li està sent una mica complicada al amateur de l'Atlètic Prat. Després de l'últim partit contra el Collblanc, al Prat li va tocar jugar al camp de la Font Santa-Fatjo, en un encontre disputat però que finalment es va emportar el quadre visitant, això sí, per un ajustat 2 a 1. Una setmana més tard, els jugadors pratencs van efectuar una remuntada impossible en un dels partits més vibrants de la temporada contra l'Hospitalense, ja que ells es van avançar amb tres gols. Però els locals no es van rendir i en un final d'infart, en cinc minuts van fer tres gols que van donar la victòria, l'última i més emocionant de l'any. I per últim, a la primera jornada del 2013, l'Atlètic Prat va perdre al municipal La Florida contra aquest mateix equip per 3 a 1. Els nois ocupen llocs de descens, però no dubtem que la progressió és constant i que tant de bo puguin acabar en una zona tranqui-la de la classificació. •



Suministros industriales

Grandes ofertas

Ferretería • Decoración • Pinturas
Construcción • Bricolage
Ropa laboral • Epis



Calle Moreres, 15. Nave Pol. Indu. Estruch
Tel. 93 379 65 06 · 93 379 96 94 · Fax. 93 478 14 25



CB Prat-Joventut, continua la lluita pels primers llocs

L'equip signa la millor ratxa a la categoria amb sis victòries

JCJ | El 22 de desembre s'enfrontava com a local el CB Prat al Clínicas Rincón de Màlaga al pavelló Olímpic de Badalona com a conseqüència de l'incendi que es va declarar deu dies abans al magatzem del pavelló Joan Busquets. Tot i haver de jugar a Badalona, un bon grapat de seguidors va voler acompanyar als nostres en el partit que enfrontava als dos equips més en forma del moment (els malaguenyens classificats en segona posició). El partit va resultar molt igualat, amb accions de cara la cistella per emmarcar en un i altre equip; al descans s'arribava amb un marcador de 35 a 33. Al tercer quart els jugadors del CB Prat-Joventut van aconseguir la major diferència del partit 54-47, però els andalusos no van donar el partit per perdut i van capgirar el marcador al darrer quart. Amb 60 a 62 advers, i només tres minuts per endavant, l'encert de Ferran Bassas i Àlex Barrera va ser determinant per imposar-se definitivament per 70 a 66.

Començava la segona volta de la competició amb la visita a les Illes per enfrontar-se al Palma, que en la primera jornada ens havia donat un sever correctiu al Joan Busquets 64-81. Aquest partit acabaria decantant-se a favor dels nostres colors per un apretat 74 a 77, amb un encertadíssim Alejandro Suárez (4/7 de 2, 4/7 de 3 i 4/4 tirs lliures, 24 punts, 10 rebots i 32 de valoració) molt ben acompanyat per Ferran Bassas (molt important la seva

aportació després de recuperar-se de la lesió), Àlex Ros, Àlex Barrera i el sempre present Gerbert Martí.

El següent partit enfront l'Oviedo s'hauria de jugar també al pavelló Olímpic de Badalona. L'incendi de l'Estruch que va fer malbé una de les cistelles ha tingut força incidència en la marxa de la competició. Tot i les gestions realitzades des de l'Ajuntament del Prat, hores d'ara, encara no es disposa de la nova cistella (sembla ser que no n'hi ha cap en estoc, i l'han de portar des d'Holanda); i la cistella cedida per als gestors del Palau Sant Jordi, com no disposa d'indicador dels 24 segons no permet disputar els partits al pavelló Joan Busquets.

Els joves jugadors potablares s'enfrontaven al seriós i experimental Oviedo amb la baixa per lesió de Roger Vilanova. El partit va estar molt igualat, al descans s'arribava amb un 37-38 després d'una intensa pressió i amb força encert visitant des de més enllà dels 6,75. Després del descans el marcador es va arribar a estirar fins als deu punts de diferència a favor dels asturians que seguien actuant amb molta efectivitat i duresa defensiva, però la reacció del CB Prat va ajustar el marcador fins el 61 a 62 quan faltaven tres minuts i quaranta nou segons per al final. I aquí es va acabar, pràcticament només es va tornar a anotar des dels tirs lliures, i els visitants en van llançar més, 63 a 69 final amb molt bona aportació



Arseni Conde (a la esquerra de la foto) va revalidar novament –i ja van més de 26 anys– el càrrec de president de l'entitat després de ser l'única candidatura presentada a les eleccions del CB Prat.

d'Àlex Ros i Àlex Barrera, i Joonas Caven que comença a despuntar...

La darrera jornada d'aquesta sèrie ens porta a Azpeitia, per enfrontar-nos a un bon equip, també en línia ascendent (tots dos són quart i cinquè classificats). La igualtat va ser constant en tot el partit. Quan només mancava un minut i tretze segons, el marcador apuntava un apretat 73 a 71 favorable als guipuscoans. En el decurs de tot el partit, els canvis d'avantatge van ser constants, l'encert de tots dos equips des de més enllà de 6,75 va ser important.

Per part catalana l'excel·lent partit de Joonas Caven (4 de 5 triples i 8 de 8 tirs lliures, 20 punts), secundat per l'Àlex Barrera, Ferran Bassas i Albert Vives (aquesta vegada Gerbert es va carregar aviat de faltes) no va ser suficient per doblegar el conjunt d'Azpeitia (8 de 16 tirs de tres, 40 rebots, 29 defensius), el marcador registraria al final dels 40 minuts el resultat de 79 a 71.

Dissabte 26 de gener està programat el partit entre el CB Prat-Joventut i l'Amics de Castelló, es podrà jugar al pavelló Joan Busquets?, haurà arribat la 'cistella holandesa'?. •



REFRIGERIA

- Climatització
- Fred Comercial
- Maquinaria per a hosteleria

AIRE CONDICIONAT i BOMBA DE CALOR

• Instal·lació i reparació • Revisions periòdiques • Neteja de filtres (eliminació de bacteries i fongs) • Pressupostos sense compromís

TRUQUI'NS I INFORMI'S
691.566.793 - 691.559.874

G.Y.M Studio
Fran Martín

Fitness • Pesas • Monitor personal • Preparación Física • Aerobic • Sauna • Masaje deportivo • Dietas (personalizadas) • Taekwondo (infantil y adultos) • Hapkido • Aikido



Horario: Lunes a Viernes de 8 a 12 h. y de 15 a 22 h.

C. Jaume Cananovas, 102-104 • 93 379 67 53 • gimstudio@terra.es



| Voleibol · Primera Catalana

Els Vikings a l'estela dels llocs capdavanters

ÈRIC REIXACH | Abans de començar l'any l'equip masculí dels Vikings Vòlei Prat va jugar dos partits: a casa contra el Club Vòlei Balàfia Lleida, on va aconseguir imposar-se per 3-2, i com a visitant al CV Sant Boi on malgrat un partit ajustat, va perdre 3-1. Ja en el nou any es va desplaçar a Igualada per enfrontar-se l'equip Pintures Planell

Igualada VC on va caure derrotat per 3 sets a 1. L'equip es troba 4rt en la taula classificatòria, amb 9 partits guanyats i només 3 perduts.

Sense aixecar el cap

Per la seva part l'equip dels Vikings Vòlei femení va acabar l'any; primer a casa enfrontant-

se al Handbol Bordils, on va perdre per 2-3 i amb el desplaçament al camp del Autocars Pujol Lloret, on el domini local es va reflectir en el 3-0 final. El seu primer partit del 2013 va ser contra el Transports Serveto Cecell Lleida en un encontre molt ajustat i on els de Lleida van acabar guanyant per 3-2. •



AM | El passat 25 de desembre es va celebrar al port de Barcelona la tradicional Copa Nadal, concretament la 103 edició, on nens, adults i gent gran neden en aigües gelades 200 metres en ple hivern. Com a fet més destacat va ser la segona posició del practicant José Romo en la categoria d'infantil, aconseguint trofeu. •

| Bàsquet Femení Primera Catalana

El CB Prat-Aigües del Prat femení haurà de lluitar de valent

JCJ | Quan manca un partit per acabar la primera volta de la competició i amb el partit 'post-incendi' per jugar encara, les noies entrenades per l'Àlex Artigot estan lluitant per la segona posició amb un grup de cinc equips. Si bé la primera posició sembla llunyana amb un Grup Barna destacat que encara no ha perdut cap partit, als perseguidors només els separa un parell de partits. Esperem que l'equip vagi a més aquesta segona volta i els resultats positius els hi permeti lluitar per aquestes primeres posicions de la classificació.



| Balls d'exhibició per un fi solidari

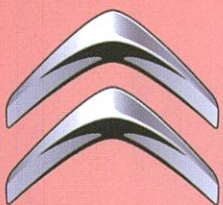
DELTA | La Federació Catalana de Balls Retro de Saló i Llatins amb la col·laboració de diverses entitats locals van

organitzar el passat 22 de desembre una exhibició solidària "cantem i ballem per la marató" al pavelló Joan Busquets

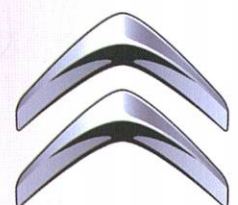
de la nostra ciutat, amb el fi de recaptar fons per la Marató de TV3 centrat en la lluita contra el càncer. •

**SERVICIO
OFICIAL**

TALLERES J. GARCIA



CITROËN



C. Catalunya, 59-61 • EL PRAT DE LLOBREGAT • Telèfon. 93.379.16.55 • 93.379.32.23



I Petanca

El Club Petanca Prat campeón de la Liga Catalana

DELTA | Por primera vez en su historia el conjunto sénior del Club Petanca Prat ha conseguido la máxima competición a nivel catalán, la Liga Catalana. Los pratenses con 36 puntos se han impuesto en las 14 jornadas de competición. En segundo lugar ha quedado el Santa Coloma a tres puntos de los pratense y la Pobla de Montornés, tercero con 24 puntos.

El conjunto pratense con cerca de 47 años de historia es el segundo con más antigüedad

a nivel nacional y continua siendo uno de los equipos referencia de la petanca no solamente a nivel catalán sino también nacional, teniendo representación en europeos y mundiales. Cabe destacar que el Club Petanca Prat estuvo representado por Miguel Díaz, un juvenil de 14 años formando parte del conjunto español que consiguió la medalla de bronce en el Campeonato de Europa del pasado año en Gante (Bélgica) •

I Bàsquet Tres derrotes consecutives

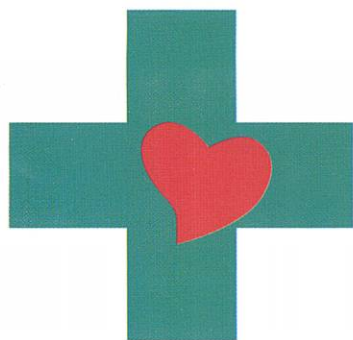
Abans de començar amb les festivitats de Nadal, l'AE Pratenc femení de Tercera Catalana va acabar perdent per 72-47 en un partit fora de casa enfront el CB Castellbisbal. Un cop acabades les festes va tornar a jugar com a visitant, però aquest cop ho feia a Vilanova i la Geltrú i com a rival l'equip de Totsports-B Sama Vilanova B. Malgrat començar un nou any, l'equip de l'AE Pratenc va perdre per una petita diferència de 10 punts, el resultat final va ser 66-54. Per acabar el resum les pratenques van caure derrotades també per 49-61 enfront al CE Vilanova i la Geltrú a casa al Julio Mèndez. **ERIC REIXACH**

I Fútbol Pedro y Cano causan baja

El delantero centro Pedro García y el extremo izquierdo Álex Cano han causado baja en la plantilla de la AE Prat Prat debido a la poca presencia que tenían en el equipo. Ambos jugadores habían jugado 7 partidos de liga y se han marchado para tener más minutos en sus nuevos equipos en Tercera División. Pedro fichó por el Santboià, donde milita el pratense Fran González, y Cano volvió al equipo de donde vino hace un año y medio, el Castelldefels.

I Fútbol Sala Sporting Prat enganchados a la parte alta de la tabla

Con la derrota en la última jornada de liga por 4-1 ante el Abrera el conjunto del AcM Assessors-Sporting Prat rompe una racha de dos victorias consecutivas y sigue colocado en la cuarta posición de la clasificación con 20 puntos después de 10 jornadas. El AcM Assessors Sporting Prat está a siete puntos del líder, el Montbui, y alejado a seis del quinto de la clasificación, el AEK Sant Cugat.



C M M
CENTRE MÈDIC

*El millor
servei mèdic
al seu costat*

Telèfon **93 479 16 90**

Horari de visites concertades i d'urgències de 8 a 20 hores.
Concertat amb mútues asseguradores i laborals

ESPECIALITATS

Medicina General, Traumatologia, Ginecologia, Pediatria, Dermatologia, ...fins a 20 especialitats.

SERVEIS

Anàlisis clínics, Fisioteràpia, Radiologia, ecografies i mamografies

C. Ignasi Iglesias, 81-83 • El Prat de Llobregat



CARNAVAL

2013 LA SUPÈRBIA

DEL 7 AL 13
DE FEBRER

«EL SUPERB SERÀ EL REI
DEL SEU INFERN»



ELS SET
PECATS
CAPITALS
(II)

CONCURS DE TRUITES, FESTES INFANTILS, RUES DE CARNAVAL, LA VETLLA DE SA MAJESTAT CARNESTOLTES, SEGUICI DE PLORANERS I PLORANERES, ENTERRAMENT DEL REI CARNESTOLTES, SARDINADA POPULAR, I MOLT MÉS...

SEGUEIX EL CARNAVAL A LA XARXA: <http://carnaval.elprat.cat>



YouTube



Ajuntament del Prat de Llobregat

www.elprat.cat

El
Prat.
el meu
lloc al món