

El Periòdic
Independent
del Prat
Fundat l'any 1977

Novembre-Desembre 2013
Número 392 • 2 euros

DELLOBREGAT Delta

ENTREVISTA



Pere Navarro, primer
secretari del PSC

LA CRÒNICA DE LA CIUTAT



El Prat ja té servei
d'urgències 24 hores



Negocis tancats i veïns
resignats amb les obres
de la plaça Catalunya

LA CULTURA



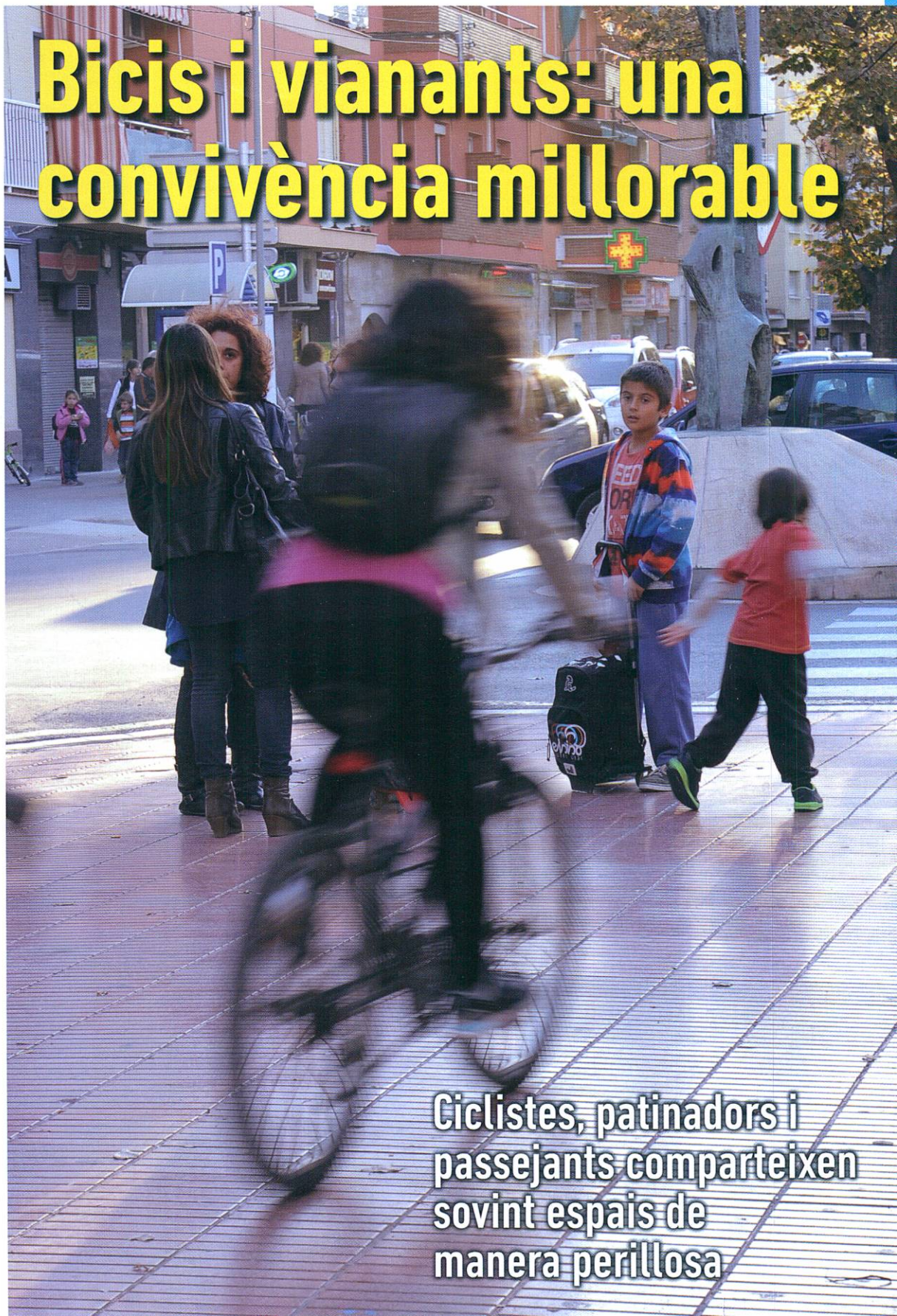
L'historiador Jordi
Gibert, guanyador de
la Beca Jaume Codina

ELS ESPORTS



Acord amb Vacas i
Pepe Delgado ja és nou
entrenador de l'AE Prat

Bicis i vianants: una convivència millorable



Ciclistes, patinadors i
passejants comparteixen
sovint espais de
manera perillosa

FINQUES

CODINA

Jaume Casanovas, 99 · 1r · 08820 El Prat de Llobregat · Telèfon 93 378 95 70 · info@codinadvocats.cat · www.codinadvocats.cat

PISOS i CASES EN VENDA

- **C/ Empordà:** Tríplex d'obra nova amb 3 habitacions, 2 lavabos, golfes i 2 terrasses. 120 m². Preu a convenir
- **C/ Frederic Soler:** Àtic dúplex amb 3 habitacions, 2 lavabos, golfes i 2 terrasses. 167 m². Preu a convenir de venda i de lloguer amb opció de compra.
- **C/ Aragó:** Pis per a reformar a l'Eixample de Barcelona amb 3 habitacions i un lavabo. 79 m². Preu: 180.000 €
- **C/ Jaume Casanovas – Av. Verge Montserrat:** Pis moblat amb molta llum, amb menjador i sala d'estar, cuina enorme i semi nova, 3 habitacions, 2 dobles i una individual, 2 lavabos complerts. Amb climatització general, a més a més radiadors i calefacció. Preu a convenir.

PISOS EN LLOGUER

- **C/ Ciutat de Consuegra** (Cantonada Coronel San Feliu): Àtic moblat de 120 m² amb 4 habitacions, 1 bany, cuina equipada, safareig i terrassa. Preu: 900 € al mes.
- **C/ Major.** Pis recentment reformat, amb 3 habitacions, lavabo, cuina, menjador i terrassa. Preu 550 € al mes.
- **Trav. del Canal.** Baixos reformats, amb 2 habitacions, menjador/cuina, celobert i lavabo. Preu 500 € al mes.

LOCALS EN LLOGUER

- **C/ Ferran Puig.** Botiga de 85 m². 800 € al mes.
- **C/ Nicolas Ma. Urgoiti.** Local de 300 m² + 100 m² d'altell. 800 € al mes.
- **C/ Narcís Monturiol.** Local de 280 m². 1.000 € al mes negociables.
- **C/ Urgell.** Local de 300 m². 800 € al mes.
- **C/ Igualada.** Local de 52 m². 500 € al mes.
- **C/ Narcís Monturiol.** Nau de 260 m² (7m de façana). 1500 € al mes.
- **C/ Major.** Bar en traspàs. Preu a convenir.
- **C/ Coronel Sanfeliu.** Local de 230 m². 1300 euros al mes (possibilitat de lloguer amb opció de compra)

LOCALS EN VENDA O EN LLOGUER

- **C/ Viladecans.** Local de 200m² amb vivenda a sobre. Preu de venda local: 200.000 euros. Preu de lloguer local: 900 € al mes. Preu de venda vivenda i local: 380.000 €.
- **Av. Remolar .** Local de 90 m² . Preu de venda: 275.000 €.
- **C/ Jaume Casanovas.** Local de 174 m². Preu de venda: 325.000 euros. Preu de lloguer: 1.200 euros
- **C/ Jaume Casanovas.** 2 locals de 320 i de 317 m². Total nau diàfana 637 m² amb possibilitat de particions. Preu de venda 950.000 euros tot. Preu de lloguer: 2.500 euros per local

VENDA O LLOGUER DE TERRENYS AGRÍCOLES

Al terme municipal d'El Prat, Sant Boi i Viladecans. Amb o sense masies.

LLOGUER O VENDA DE PLACES DE PÀRQUING

- **Ctra. de la Bunyola:** Preu de lloguer: 85 € al mes + IVA
- **C/ Empordà:** Preu de venda: 39.000 €. Preu de lloguer: 90 € al mes + IVA

VENDA D'EDIFICI

- **C/ Jaume Casanovas:** Edifici, baixos i dos pisos. Preu a convenir.

L'Editorial

Pedalar i caminar amb consciència

Cada cop és més habitual veure que les tranquil·les zones reservades al passeig de vianants són envaïdes, de vegades de forma temerària, per ciclistes i conductors de patins i monopatins que posen en perill la integritat de les persones. El catàleg de conductes imprudents és ben divers: zigues-zagues entre la gent, conducció a més de 20 km/h pel mig d'avingudes, per sobre de voreres estretes, en contrasentit per la calçada... La topada entre un d'aquests vehicles i un vianant -especialment si qui la pateix és un nen petit o una persona gran- pot tenir conseqüències més greus del que es pensa.

El Prat vol ser una ciutat amable amb les bicicletes. I cal valorar de forma positiva l'incentiu municipal a l'ús d'aquests vehicles mitjançant la creació de carrils bici sobre les voreres o dels "bicicarrers" senyalitzats sobre la calçada, que atorguen preferència als pedals sobre els motors. Ningú no dubta que el foment d'aquests vehicles contribueix a fer una ciutat menys contaminant i, per tant, més saludable.

Però aquest foment ha d'anar acompanyat d'una educació viària que, ara per ara, no acaba de donar els seus fruits, si atenem a la normalitat amb què es donen les conductes imprudents abans esmentades. L'ajuntament compta amb unes ordenances prou detallades que regulen la circulació de vehicles, amb capítols dedicats exclusivament a bicicletes i monopatins i similars. El butlletí municipal que arriba a totes les llars ha informat, amb prou rigor, de les parts més destacades d'aquesta normativa. I amb tot i això, no millorem.

Quin hauria de ser el següent pas? Hem de passar al capítol de les ordenances que parla expressament de les multes? Està l'ajuntament decidit realment a fer servir l'extens receptari de sancions previstes? O potser buscarà una via a mig camí, de manera que no sembli un atac contra un dels vehicles que millor representa la sostenibilitat?

Creiem que la solució adient aniria per aquest darrer cantó. Els agents de la Policia Local s'haurien de fer visibles a l'hora d'aturar i advertir in situ a tot aquell que circuli en actitud "kamikaze" per una zona de vianants. Pensem que aquesta tasca preventiva directa evitaria més d'un ensurt i, alhora, evitaria recórrer en molts casos al sempre desagradable talonari de multes.

L'altra cara de les imprudències sobre dues rodes són les que es cometen sobre dues cames. I és que una altra campanya paral·lela de conscienciació hauria d'anar dirigida als vianants que sovint ignoren i envaeixen els espais reservats per a ciclistes, com ara els carrils bici pintats sobre les voreres o el carril bici de la platja.

La carta del director Prohibit preguntar

El president de la A.E. Prat, Luis Quiñonero, com el seu homònim president del Govern Central, Mariano Rajoy, no va acceptar preguntes dels mitjans de comunicació després de formalitzar la destitució de l'entrenador del primer equip en una presumpta roda de premsa celebrada (?) a les oficines del club el dilluns de la setmana passada. Només va mancar una càmera fixa i un monitor de plasma, perquè la litúrgia dels que no volen respondre fos completa. En qualsevol cas, respectant escrupolosament el guió escrit per aquestes ocasions, va dir el que volia i va marxar. Els presents es van quedar amb un pam de nas.

Però el president d'aquest equip de futbol no sempre ha estat així. Tot just fa uns quinze dies destituïa a un tècnic basc i a un director esportiu madrileny, fitxats uns dies abans, perquè se'n va adonar que si no sortia l'actual preparador, senyor Vacas, no podria pagar-los. D'aquest dos tècnics no n'hem sabut res més i semblaria que han deixat la ciutat. Amb molt bon criteri, segons el meu parer. No hi ha feina retribuïda per a ells.

I això -la declaració de falta de liquiditat per afrontar el compromís adquirit (abans d'entrar deixin sortir)- ho va dir públicament el senyor President, en una roda de premsa amb preguntes dels periodistes, amb flashos i taquígrafs. I també amb Ipads, que van immortalitzar l'espurna gairebé còmica del moment.

No entenc perquè en un escenari que a priori semblaria menys estressant que l'anterior, gens complicat, com l'anunci de la destitució de l'entrenador no acceptés ni una sola pregunta.

Això de no renovar, destituir o despatxar, sancionar, i altres pràctiques similars és el pa nostre de cada dia en el món futbolístic i en el laboral. No passa res. Mai passa res. Sigui valent, digui quan l'hi ha costat al Club aquest acomiadament i quin es el seu projecte esportiu.

Segur que la inversió del seu fixatge, de llarg recorregut, ja estava amortitzada. Va portar l'equip a segona B, i va rebre distincions arreu.

Probablement es mereixia un acomiadament més distès. Fins i tot, càlid.

Josep M^a Canaliás
Director de Delta

Segueix-nos a Facebook i Twitter  facebook.com/periodicdelta  @periodicdelta

Delta
LLOBREGAT

Consell Editorial: President: Alfredo García. Vice-President: Josep Maria Canaliás
Secretari: Pere Manuel Azuara. President d'Honor: Jaume Monés

Director: Josep Maria Canaliás

Director Adjunt: Vicenç Tierra • Cap de redacció: Javier Martínez • La crònica de la ciutat i cultura: Manu Calderón, Lluís López, Neus Macías, Mariano Martínez, Rocío Núñez, Natalia Oliver, Sergi Olivera, Pau Rumbo • Esports: Toni Espigares, Enric Bartrà, E. Ilo, Manolo Gol, Lalo González, Albert Muro, Eric Reixach • Fotos: Francesc Serrano, Joaquim Torrent • Publicitat: Marta Raventós, Joan Godall • Administració: Jaume Nadal, Joan Godall

MEMBRE FUNDADOR
(≡) ACPC

Associació Catalana Premsa Comarcal

ASSOCIACIÓ CULTURAL DELTA DEL LLOBREGAT

Redacció i Administració: Castella, 5 baixos.

Telèfons: 93 379 05 33 - 93 370 69 12

e-mail: periodicdelta@yahoo.es

Dipòsit Legal B.48419-1977
Tallers gràfics de Rúbrica
El Prat de Llobregat

PREMI TESIS-TORRENT
PREMI CIUTAT DEL PRAT

Aquest periòdic no es fa responsable de l'opinió expressada en els articles signats. L'opinió de Delta està recollida als editorials
Fotografies Portada: Joaquim Torrent

Bicis i vianants, convivència millorable

Ciclistes, patinadors i passejants comparteixen espais sovint de manera perillosa. L'ajuntament confia en el "sentit comú i la conscienciació", però no descarta sancions "quan s'escaigui".

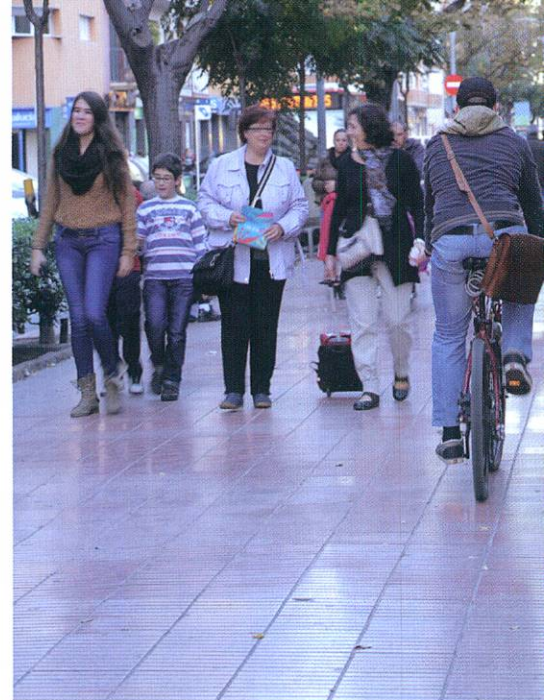
JAVIER MARTÍNEZ / MANÚ CALDERÓN / NEUS MACÍAS | Des de l'òptica ambiental, el creixent ús de la bicicleta pels carrers del Prat contribueix a un entorn més saludable. Des de l'òptica de la integritat física de vianants i ciclistes, aquest entorn s'ha tornat un pèl conflictiu i perillós. Són habituals des de fa temps les escenes de ciclistes i patinadors fent zigues-zagues –i a velocitats gens moderades– entre la gent que camina pel mig de l'avinguda Verge de Montserrat o pel carrer Ferran Puig.

L'ajuntament s'ha plantejat que és hora de ser més estricte a l'hora de controlar els ciclistes i patinadors. La qüestió, en efecte, va arribar al ple municipal de la mà de Convergència i Unió. El seu portaveu, Jordi Gili, va il·lustrar el problema amb l'exemple d'un vianant que havia acabat amb el braç trencat després de topar amb un d'aquests vehicles. El regidor de Seguretat Ciutadana, Quim Bartolomé, va reconèixer que l'ajuntament té dificultats a l'hora de conciliar la convivència entre vianants i vehicles de rodes. "S'han fet ja tres campanyes per part de la Policia Local –va assegurar– però

tot i així no arribem a la conscienciació. És un tema que ens està costant més del que pensàvem".

Poc després de la discussió entre els regidors, l'ajuntament anunciava mà dura a través de les pàgines del butlletí municipal. La Policia Local deixaria de limitar-se només a informar, però no es concretava res sobre possibles sancions ni la quantia d'aquestes.

Sense especificar si el que es condueix és un camió de tres tones o un patinet, les ordenances municipals preveuen multes de 80 euros per als conductors que facin maniobres molestes per a la resta de vianants o conductors i de 200 euros si l'agent considera que la conducció és temerària. En el cas específic de les bicicletes, la norma local estableix sancions de 80 euros si es condueix sense llums ni elements reflectants a la nit. La multa és d'igual quantia si es condueix una bici amb auriculars o fent servir el telèfon mòbil. Les sancions pugen fins als 200 euros si s'encampa un ciclista circulant sense casc per una carretera interurbana –en via urbana encara no és obligatori–.



Un ciclista circula prop d'un grup de vianants a l'avinguda Verge de Montserrat.

Els usuaris de patins, monopatins o similars no quedarien al marge de les sancions. La multa teòrica per circular per la calçada amb un d'aquests vehicles és de 60 euros.

Està l'ajuntament decidit realment a fer servir l'extens receptari de sancions previstes en les ordenances? Segons el regidor de Seguretat Ciutadana, la idea és no endurir les sancions ni afegir noves ordres en la circulació de bicicletes i altres vehicles urbans de l'estil, sinó que "és moment d'esperar la resposta de la gent. Cal confiar en les campanyes de conscienciació realitzades i en el sentit comú" per arribar a una convivència de qualitat. Al respecte, Bartolomé recorda que "el primer és el vianant" i que la Policia complirà amb les sancions pertinents quan s'escaigui.

En aquesta línia, el regidor s'ha referit al problema de la convivència vianants-ciclistes com una qüestió general que afecta a d'altres ciutats com el Prat. "Actualment s'està treballant amb la Llei de Trànsit per regular de manera més específica la circulació de bicicletes, patins, monopatins, etc."

Amb rodes però sense motor: resum de normes

● Circulació permesa i amb prioritat ● Circulació permesa amb restriccions ● Circulació prohibida

	CALÇADA	CARRIL BICI	VORERES, PARCS I ÀREES DE VIANANTS
	● Hi han de circular (pel carril més proper a la vorera) si no hi ha altres zones senyalitzades expressament per a aquests vehicles.	● • Si el carril bici és en una vorera, els vianants tenen prioritat quan el creuen, però aquests no poden romandre-hi ni caminar per ell. • És d'ús obligatori respecte d'altres vies quan està degudament senyalitzat.	● • El vianant sempre té prioritat. • La vorera ha de fer com a mínim 5 m d'amplada. • No ha d'haver-hi aglomeració de gent. • S'ha de circular a 1 m o més de vianants i façanes. • Màx. 10 km/h (20 km/h en carrers residencials senyalitzats).
	●	●	● Velocitat màxima: adaptada a la del pas dels vianants.

FONT: Ordenança municipal sobre circulació de vianants i vehicles. Text íntegre disponible a www.elprat.cat.

Els ciclistes que entrenen poden circular pel voral prescindint del carril bici de la platja

Atenent a la redacció actual del Reglament de Circulació, els ciclistes poden circular pel voral sempre que no hi hagi una via expressament destinada per a bicicletes. Tot i l'existència des de fa anys d'un carril bici -perfectament senyalitzat i segregat de la calçada i del camí de vianants- que condueix a la platja, no s'han deixat de veure ciclistes que utilitzen el voral de la carretera per fer aquest trajecte. Quin criteri aplica actualment l'ajuntament? Segons el regidor de Seguretat Ciutadana de l'ajuntament del Prat, Quim Bartolomé, el carril reservat per ciclistes està pensat perquè hi circulin tant bicicletes com patinadors en actitud de 'passeig'. I és que desde fa un temps, s'ha incrementat considerablement el nombre de ciclistes que s'entrenen a la carretera que va fins la platja. "Aquest tipus de ciclista practica un 'entrenament' i és més indicat el voral de la carretera, ja que la velocitat pot posar en perill la integritat d'usuaris que van més a poc a poc pel carril apart".

Pel que fa a l'ús del casc, el reglament actual només obliga els ciclistes a utilitzar-lo en vies interurbanes. Aplicat al Prat, ens hauríem de posar el casc si accedim a la C-31 o si pedalegem cap a Viladecans per la coneguda com a "carretera de les escombrieries". El gran contrasentit de la norma rau en què els ciclistes professionals, sigui en competició o durant els entrenaments, poden registrar-se per "les seves pròpies normes" i, per tant, prescindir d'aquest element de protecció. •

La responsabilitat d'una situació perillosa entre vianant i ciclista no és sempre d'aquest últim. Els carrils bici traçats sobre les voreres són sovint ignorats pels vianants, que els creuen sense comprovar si s'apropa un ciclista o, directament, caminen per ells com si es tractés d'un tram normal de vorera. El camí de la platja, en èpoques de màxima aflluència, també és testimoni de conflictes en ambdós sen-



LA VEU DEL CARRER Delta ha preguntat a peu de carrer què li sembla a la gent la convivència entre ciclistes, patinadors i vianants al Prat. Aquests han sigut algunes de les respostes:

TERESA ROF | "La gent hauria de ser més conscient. A l'avinguda Montserrat hi hauria d'haver una norma clara que quan hi passa molta gent no hi passés ni una bicicleta, i consti que jo hi vaig en bici per l'avinguda, però quan no hi ha ningú. També penso que els vianants haurien de vigilar més".



LLUÍS ECHE | "No està ben regulat. La gent no té clar qui té preferència. Fins fa poc, la bici es considerava una joguina, però ara l'hem de considerar com un vehicle de transport habitual. Mentre no passi res, tot està molt bé, però el dia que hi hagi un accident greu, hi haurà un problema".



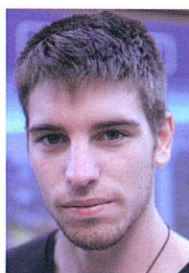
JOSÉ ANTONIO JIMÉNEZ | "Més que les bicicletes, trobo que donen més problemes els monopatinats. A la nit, que hi passeja molta gent, els monopatinats. A la farmàcia tenim algun client que després d'alguna trompada li han quedat sequel·les".



JENNY VARONA | "Jo sempre vaig en bici i mai no he tingut problemes. Crec que tothom respecta els altres. Vaig sempre amb prudència i sense molestar, i tinc clares les zones per on haig de circular".



JOSÉ BELLO | "Crec que hauria d'haver-hi un carril bici per tota la ciutat, o un carril on el ciclista pogués anar prou separat dels cotxes. Si no, doncs crec que és molt més segur anar en bici per la calçada. Més d'una vegada he anat per la vorera i he caigut".



SÍLVIA RODRÍGUEZ | "Entenc que hi ha necessitat d'anar en bicicleta, i jo mateixa l'utilitzo, però reconec que no està ben organitzat. No està ben establert si hem de seguir les normes d'un cotxe o les d'un vianant. I tot i això penso que s'ha millorat molt, però manca molta educació encara per a vianants com per a ciclistes".



tits: vianants i corredors que envaeixen el carril bici i ciclistes que transiten perillosament per l'espai de terra reservat als vianants. Resulta especialment conflictiu el tram de la passarel·la de fusta a l'alçada de la Ricarda. Aquest camí alternatiu és exclusiu per a vianants, però és freqüent el pas de ciclistes, que resulta especial-

ment perillós si tenim en compte que la passarel·la fa dos girts molt tancats i sense visibilitat. Bartolomé apel·la al sentit comú a l'hora d'arribar punts d'alta densitat, com l'entrada al túnel. En línies generals, el regidor de Seguretat Ciutadana es mostra satisfet ja que "poc a poc va millorant la convivència". •

#Piera Asesorías y Servicios

Avda, Virgen de Montserrat, 114-1^o-1^a • 08820 El Prat de Llobregat
Tel. 93.379.57.04 www.asesoriapiera.com • e-mail piera@tuasesor.net

Asesoría y gestión integral de empresas y negocios • Business Angels • Autónomos • Emprendedores

Amb el tancament de Canal 9 s'estalvien molts diners?

Que el Canal 9 de Radiotelevisió valenciana arrossega un dèficit important no és una informació errònia, però no dir quin ha estat el veritable causant d'aquesta situació crítica és no donar una informació completa. Aquest descomunal dèficit ha estat creat per una desastrosa direcció econòmica i política del Govern Valencià durant els darrers anys i no pas dels treballadors que ara se'ls vol fer pagar els plats trencats acomiadant tota la plantilla.

Dit això, l'anunci de la decisió de desmantellar Canal 9 ha estat un greu error i, sobretot, una mentida quan el Govern Valencià diu que amb aquesta acció s'estalviarà molts diners. Perquè no ens enganyem, el cost del desmantellament, pot ser molt més alt que el que suposaria mantenir l'ens amb un pla de viabilitat.

Tancar una empresa implica un cost que quasi mai es detalla per magnificar l'estavi. A la majoria de les partides, no s'estalvia, només es desplaça la despesa d'una administració a una altra. Els treballadors passen a sumar la factura de l'atur i el deute passa a Hisenda.

Llavors, per què tant interès en desmantellar Canal 9? Doncs, perquè els mitjans privats busquen endur-se una part del pastís. L'alegria d'alguns editors, directores i d'algunes TDT després d'aquesta decisió del Govern Valencià té una explicació molt senzilla: 245 milions d'euros. Aquesta és la xifra que facturaven l'any passat les televisions autonòmiques en publicitat.

Per tant, tancar aquest canal autonòmic no és sinònim d'estalviar, sinó de facturar. Aquest diner que vostè creu que s'estalvia se'l gastaran igualment, però ara d'una manera fosca i per fer-se publicitat entre els seus amics. És l'engany més antic del món.

Ara toca començar el procés de recuperació de Canal 9 i tornar a repensar-ho, quasi partint de zero. És urgent que aquesta renovada radiotelevisió valenciana sigui un mitjà d'informació pública i de qualitat, al servei de la llengua i la cultura del país. I, si us plau, no tanquin Canal 9.

No oblidem mai que sense informació no hi ha democràcia. La informació contribueix d'una manera decisiva a la formació de l'opinió pública en llibertat i amb respecte a tots els grups i minories, sobretot en moments de crisi com l'actual quan la pluralitat és fonamental perquè el ciutadà pugui formar-se el seu propi criteri

MÀXIM PUJADÉ

LA BÚSTIA

El Centre Artesà de la Guerra Civil

En el darrer número de "Delta" del mes d'octubre, s'ha publicat una nota de l'historiador Jordi Ramos, sobre el Centre Artesà, que moltes persones m'han comentat, en un sentit crític, l'aspecte que fa referència a un període tant conflictiu de la nostra història, com va ser la Guerra Civil.

No qüestionem que en el Centre Artesà, durant la guerra es varen fer algunes actuacions en el terreny de la Beneficència, però seria just recordar que en el mateix període la direcció radical de la CNT, que es va apoderar del "Centre Artesà", en va programar de "molt grosses", no comparables amb unes funcions benèfiques.

Certament el sindicat de la CNT, que era majoritari al Prat i en bona part de Catalunya, tenia un sector radical, molt proper a la F.A.I. (Federació Anarquista Ibèrica), que ja havia provocat al desembre de 1933, a tot Catalunya i també al Prat una acció revolucionària violenta contra la República. Aquest grup més actiu estava format principalment per treballadors de "La Papelera Española S.A".

Vençuda la rebel·lió militar el 20 de juliol a Barcelona, aquest sindicat es va establir, com hem dit a l'edifici del Centre Artesà. El sector més radical d'aquest sindicat va ser a l'estiu del 1936, el que dominava el "Comité de Milícies Antifeixistes", que es va constituir al Prat. Els Comitès de Milícies Antifeixistes, van ser suprimides per la Generalitat de Catalunya a la tardor de 1936, a causa de les seves accions violentes i arbitràries.

El mes d'agost del 36, es van produir diversos assassinats al Prat, entre ells el que era president del Centre Artesà, Victor Casanovas. El dia 10 d'aquest mes es va iniciar els treballs d'enderrocament de l'església i del conjunt parroquial, que havien cremat uns "incontrolats", cosa que vaig explicar en la conferència que varem llegir aquest any en el marc del "XV Curs d'Història Local d'Amics d'El Prat". L'església gòtica del segle XVI i XVII, era el patrimoni més important que mai ha tingut El Prat, i l'arxiu parroquial que es custodiava a la rectoria, va ser el primer en ser destruït.

Josep Ferret Pujol

Las AMPAS también recortan

El pasado mes de junio, la junta del AMPA de L'Escola Charles Darwin reunió a todos los monitores del comedor para comunicarles

que, debido a la actual crisis, se les recortaba el horario laboral con el consiguiente recorte de salario, a cambio de no reducir la plantilla. Como es normal, todos aceptaron. A raíz de dicha reunión, revisando el convenio, el equipo de monitores se dio cuenta de que se les estaba pagando de menos en la nómina, con lo cual hubo una reclamación verbal hacia la junta del AMPA, como suele pasar en estos casos, por parte de un monitor como cabeza visible, y con la mayoría de los demás, mirando hacia otro lado. En total se les adeudaba 204 € a cada uno, que se les hizo efectivo en el finiquito, y según me consta, con un cabreo considerable por parte de algunas componentes cualificadas de dicha junta.

El día 30 de julio se les comunica a todos los monitores, con una llamada de teléfono, que a partir de septiembre quedan subrogados a la Fundació Pere Tarrés. Todos a excepción de dos, a los que se les dice que se prescinde de ellos, porque no hay suficientes niños (recordar que estamos en julio y las inscripciones son en septiembre). Casualmente, uno de estos monitores es aquel que dio la cara por todos los demás para reclamar lo que era de ellos.

A fecha de hoy, en el comedor de l'Escola Charles Darwin, hay los mismos niños que el curso pasado, pero hay dos monitores menos, y el resto con la nómina reducida. Evidentemente, la calidad del servicio no creo que sea la misma, pero las familias siguen pagando lo mismo, incluso creo que a los niños que no se quedan todos los días se les cobra un precio más elevado, en contra del decreto del Departament d'Ensenyament, que dice que se considera que un alumno es fijo en el servicio de comedor si lo utiliza un mínimo de tres días a la semana.

"NO A LES RETALLADES EN ENSENYAMENT!!!!", es el grito de guerra de las componentes del AMPA de l'Escola Charles Darwin cuando se enfundan la camiseta amarilla reivindicativa. Está claro que una cosa es predicar y otra dar trigo.

Por cierto, uno de los monitores despedidos es mi hijo, y yo he sido miembro de la junta del AMPA de l'Escola Charles Darwin durante diecisiete años, diez de ellos como presidente. Supongo que será un premio a los servicios prestados.

También decir que todo esto ha pasado a espaldas, pero con el posterior consentimiento, de la Dirección de la escuela, que es la responsable última del servicio.

Francisco García Gómez.

Totes les cartes adreçades a la Bústia del periòdic Delta –encara que es publiquin amb inicials– han de portar les dades personals dels seus autors: nom, cognoms, adreça, número de telèfon i número de carnet d'identitat. Així mateix, cal que siguin escrites a doble espai i que no superin les vint-i-cinc línies d'extensió. Delta es reserva el dret a escurçar-les. En cap cas es mantindrà correspondència sobre les cartes adreçades i no publicades ni s'atendran trucades telefòniques. Es poden enviar per correu, per fax o a l'adreça electrònica del periòdic Delta: direccio.periodicdelta@yahoo.es



Eau de Bucarest

Els amants de les llegendes urbanes estan d'enhonorabona. La darrera que s'ha escampat com la pólvora pel Prat diu que uns rumans es fan passar per venedors de colònies a domicili. En realitat, els pots de mostra contenen una substància somnífera. Quan la víctima accepta provar les fragàncies, cau rodona al terra, moment que els venedors aprofiten per buidar-li el pis. Fa uns dies, la versió era aquesta, però la imaginació és infinita i, hores d'ara, a banda de buidar pisos, els perfumistes ja deuen estar traficant amb els ronyons de les seves víctimes o quedant-se'n el pis en propietat després de declarar que l'han ocupat amb consentiment del propietari.

Pilotes

Amb el Modern remodelat, una de les obres que mereixeria ser representada en forma de sàinet és la que es viu als vestidors i els despatxos de l'AE Prat. Destitucions fantasma de tècnics, entrenadors nous que duren una setmana, llotges VIP creades del no res... I tot plegat amanit amb rodes de premsa sense preguntes, al més pur estil de la Moncloa, però sense el glamour -encara- d'una pantalla de plasma. Si l'ambient continua igual, José Corbacho tindrà un bon guió i sense gaire esforç per a una nova temporada de la gran sèrie "Pelotas".

Confusió del dia a dia

La confusió s'havia apoderat dels voltants de l'edifici de la cooperativa. "Obriran un DIA", deien uns. "No, que és un centre de dia per als avis", deien els altres. La foto final ha desvetllat la veritat: als baixos hi haurà totes dues coses, un centre de gent gran i un supermercat Dia. Oi que no era tan complicat?

S'apropa l'hivern

Amb les primeres pluges, torna als nostres barris el cicle "El Prat a les fosques". Cada dia que caiguin quatre gotes, una illa de cases quedarà a les fosques durant un període incert de temps, gentilesa de les honorables elèctriques del país. El factor sorpresa és imprescindible per gaudir al màxim d'aquesta experiència de terror només comparable al darrer anunci de la Loteria amb la Caballé.

TWITTER

Dani Rojo Oficial @ddaanny5 ¿Cuál es la cosa más hermosa que has visto? — Cornella el Prat.

Juan Carlos Prieto @carlosprieto #santboi - #prat #running #rio liberando un poco el #cuerpo y sobre todo la #mente #deporteessvida

Comunicatur.info @comunicatur Avianca podría situar un Hub para Europa en el aeropuerto del Prat de Barcelona http://comunicatur.info/cms/index.php?option=com_content&task=view&id=2422&Itemid=1&lang=es ... #turismo @AviancaEuropa

Joan Tretze @JoanTretze El Trias esperant a l'aeroport del Prat amb un cartell a la mà on hi posa "Homer Simpson".

laportadeldelta @laportadeldelta Dijous 21 #elprat acull el Segon Fòrum de l'Economia del Turisme, amb el títol "Rodat al Prat, un Prat de cine".

FACEBOOK

Marga Cuellar Alguien sabe si hay algun requisito especial para poder coger mesa en el mercadillo de segunda mano???...Creo que no es normal llamar y que te digan a las 9:01 que ya no hay mesa y que entres en internet y a las 15:00 y no este puesto el enlace y luego a las 15:19 este todo completo

Eva Maria Romero Durán Esta publicación es para dar un punto NEGATIVO a l'Ajuntament el Prat. Hoy a las 17:30 paseando por nuestra playa me encuentro con una gaviota herida en medio de la carretera frente a la entrada nº 19 que a simple vista parecía que tenía un ala rota. Llamo a l'Ajuntament del Prat de Llobregat para que ellos me dijeran que podían hacer, éstos me derivan a la Policía Local y la verdad es que me esperaba cualquier respuesta menos la que me dieron. Me hicieron esperar unos segundos al teléfono pq iban a consultar si se trataba o no de una especie protegida; finalmente me indican que no, las Gaviotas NO tienen la suerte de estar protegidas y por ese motivo ni pueden ayudar al animal ni tan siquiera pueden enviar a nadie para que por lo menos la retiren de la carretera y así evitar que se le haga más daño y a la vez evitar algún accidente. Esta situación me ha indignado bastante pq en muchas otras ocasiones l'Ajuntament no ha escatimado en medios para servicios similares.

Montse Mmerlos Soy fumadora con cenicero portátil en el bolso, porque odio llenar el suelo del espacio público de colillas. Agradecí mucho que el ayuntamiento decidiera poner en las papeleras, las plaquitas para poder apagar las colillas y tirarlas, apagadas, a la papelera. En algunas papeleras, ya había observado que alguien había cortado dichas plaquitas. Pero ésta mañana, he comprobado al querer apagar una colilla, que todas las papeleras que hay cerca, a lo largo o enfrente del Céntric, están sin ellas. Costó dinero público. No creo que el ayuntamiento haya decidido retirarlas, no tiene sentido. ¿Estamos ante un caso más de acciones de gamberros aburridos?. Si las mejoras que nos ponen, no sabemos conservarlas y cuidarlas, mal vamos. Si alguien sabe, algún otro motivo posible, me gustaría recibir información. Gracias.

LA TIRA de Pere Ventura





“Catalunya no pot liderar el món, però pot liderar Espanya”

PERE NAVARRO primer secretari del Partit dels Socialistes de Catalunya (PSC)

ció econòmica dotat d'un milió d'euros. Als pressupostos de la Generalitat també hi ha marge per fer polítiques d'ajut a les empreses en dificultat per obtenir crèdit, perquè puguin internacionalitzar-se, innovar...

Per fer això calen diners. Per fer algunes coses calen diners, però per d'altres calen ganes. Els governs actuen amb despesa, amb diners, però també tenen iniciativa política, i això no sempre vol dir “diners”; vol dir fer gestions... Per què no s'intenta que les entitats financeres donin crèdit a les empreses? Les institucions públiques potser no poden avalar amb diners, però poden donar un aval tècnic a un projecte. Ara bé, si parlem de diners, no només s'estalvia retallant despesa, sinó augmentant ingressos.

Com? Amb més impostos? Sí. L'estructura fiscal del nostre país és injusta. Estem encara per sota del promig europeu de pressió fiscal. Les rendes del treball són encara el 90% dels ingressos dels impostos. Les rendes de capital gairebé no tributen, ni les famoses sicav... S'ha d'atacar més el frau fiscal. Sí, s'han d'augmentar els impostos, però a aquells que els poden pagar.

Això implicaria tocar certes figures intocables. Si es pot fer, per què no s'ha fet fins ara? Tot evoluciona. La situació de fa 10 anys no té res a veure amb l'actual. Avui necessitem augmentar els ingressos. El PSOE va fer una proposta aquest cap de setmana per tal que les persones amb menys de 16.000 euros d'ingressos quedessin exempts d'impostos. Una persona amb aquest sou paga actualment més de 1.000 euros anuals d'impostos. També proposem pujar del 8 al 15% els impostos a les grans corporacions. També proposem recuperar l'impost de successions. Compte, no per aplicar-lo als que hereden el piset, sinó als grans patrimonis. CiU i ERC, quan van pactar el govern, van dir que ells proposaven això també. Molt bé, però tot aquest retard d'un any ha suposat deixar d'ingressar 400 milions d'euros. Ells diuen que només són 50 milions, però,

ni que sigui així, ens hauríem estalviat unes quantes retallades. Hi ha exemples, però manca voluntat política.

Pel que fa a polítiques laborals, tornaria vostè enrere la legislació laboral? Si de nosaltres depengués, eliminariem la reforma laboral.

Fins i tot la part que va posar en marxa Zapatero? A veure, és evident que el mercat de treball s'havia de reformar. Ningú no se'n recorda que el PP va imposar la reforma laboral quan patronal i sindicats havien arribat ja a acords. L'altre dia el president Mas deia que hi havia resultats positius i que s'havien creat llocs de treball. Si fem números, veurem que el que s'ha fet és destruir llocs de treball i crear-ne de nous amb condicions més precàries. Sí que és veritat que hi ha empreses amb dificultats i que gràcies a la reforma laboral i als acomiadaments més barats han pogut afrontar la situació. Però això s'ha distorsionat, i moltes empreses han aprofitat per empitjorar les condicions.

Es veia des del primer dia que seria distorsionable. Per això, nosaltres propiciariem un acord entre patronal i sindicats perquè pactessin unes relacions laborals que permetin sobreviure a les empreses amb dificultats i alhora respectar els drets laborals. Afegeixo que, al Baix Llobregat, crec que l'actitud dels sindicats i dels treballadors ha estat molt responsable i han fet un gran sacrifici col·lectiu per mantenir la feina i salvar les empreses.

Amb 5 milions d'aturats, no creu que la gent està massa tranquil·la? Té por que si s'agreuja la situació hi hagi una revolta social? No és veritat que la gent estigui tranquil·la. La gent té por, perquè va veient que els del seu voltant van caient, que gent de classe mitja que tenia feina estable està tornant a viure amb els pares. Hi ha també indignació perquè no creuen que cap de nosaltres hàgim gestionat bé la crisi ni els hàgim proporcionat solucions.

J.M. CANALIÀS · JAVIER MARTÍNEZ | Pere Navarro ha estat el convidat d'honor a la recent inauguració del nou local del PSC del Prat. A la nostra ciutat, com a d'altres de l'entorn obrer de Barcelona, l'atur i el preu de la llum són qüestions que potser arrelen més que la independència o el federalisme. En tot cas, el socialisme necessita un posicionament sobre tot plegat si vol tornar a ser una opció sòlida de govern. Navarro té a hores d'ara el difícil paper de navegar entre els copets a l'esquena del PSOE de Rubalcaba i les mossegades del sector crític i més catalanista del PSC.

Què coneix del Prat? He vingut diverses vegades i m'han sorprès les iniciatives i les ganes de treballar d'una ciutat que té un nom que va més enllà de l'aeroport.

Vostè prové d'un entorn industrial com el de Terrassa i el Vallès en general. Quina sensació li produeix veure que al Baix Llobregat les empreses tanquen i l'atur creix? És una sensació de gran preocupació. Quan les activitats econòmiques tenen problemes, al final els tenen els ciutadans, els comerços i els serveis. Ara és imprescindible, tot i les dificultats econòmiques, que es puguin construir les infraestructures adequades. Per exemple, el fet que el pressupost de la línia L9 del metro quedi paral·litzat l'any que ve afecta molt, i no només a la mobilitat de la gent, sinó al desenvolupament del territori.

Hi ha marge per rectificar això? Nosaltres presentarem esmenes. Sempre hi ha marge. I des dels municipis es poden fer coses. Per exemple, aquí al Prat hi ha un pla de promo-

Què pot fer davant d'aquesta situació un partit progressista i d'esquerres? Allà on estem governant, intentem donar solucions amb els instruments que podem. Una altra cosa és la repercussió mediàtica. Aquí el problema és que els temes socials, econòmics, ambientals, d'igualtat, etc. no existeixen perquè el debat polític de Catalunya passa per una altra banda. Els temes territorials són importants, sí, però demà no serem independents ni federalistes i la gent seguirà tenint els mateixos problemes que avui.

Quines competències té la Generalitat per intervenir en els problemes de la gent. Les competències no estan gaire clares. Per això en el nostre model federal volem un Estat amb poques competències i la resta traslladades als estats federats o comunitats autònomes. En tot cas, per molt que les grans normes es marquin des d'Europa, la Generalitat té capacitat per fer polítiques de benestar i prioritzar certs temes. I amb 23.000 milions, que és el pressupost aproximat del Govern, sí que pots solucionar alguns problemes de cohesió social. I és veritat, Madrid ens deu molts calers. Però la Generalitat també deu diners a l'ajuntament del Prat [6 milions, apunta el regidor Juan Pedro Pérez, present a l'entrevista] i aquest no es paralitza. Això no ho arreglaria la independència.

I amb un estat federal? Almenys tindríem les normes més clares. Volem que hi hagi un reconeixement de la singularitat de Catalunya, que poguem gestionar els temes territorials amb un Senat de veritat i amb unes normes de finançament justes.

Per què amb aquest sí i amb l'altra no? La renda per càpita de Catalunya és el 120% de la mitjana europea. Suposant que d'aquí uns anys fòssim dins de la Unió Europea, Catalunya aportaria diners al conjunt de països, per tant no és veritat que no marxarien diners cap a fora. Una Catalunya independent no podria finançar-se a l'estranger perquè hores d'ara no té crèdit. Probablement no po-

dria pagar les pensions, perquè s'ingressaria menys. I a més a més, si intentem construir una Europa junts i eliminar fronteres, no té sentit crear-ne de noves. I passarem d'estar "emprenyats" amb Espanya a estar-ho probablement amb Brusel·les, perquè hi haurà interessos dels països del nord que també seran diferents dels de Catalunya en matèria de política agrària comuna, per exemple. Si Espanya defensa els interessos de Catalunya a Europa, tothom escolta. Però si Catalunya va allà, amb els seus 7,5 milions d'habitants i el 2% del PIB europeu, no serà el mateix.

No confia en la projecció internacional de Catalunya? És evident que Catalunya té projecció internacional. Ara bé, no sé si els Jocs Olímpics haurien vingut a Barcelona si Catalunya hagués sigut independent. Tens més força si ets capaç d'influir-hi. En una altra època havíem tingut aquesta capacitat. Quan Catalunya liderava amb Pujol el comitè de les regions europees i quan Maragall liderava tots els clubs mundials d'ajuntaments, llavors hi havia lideratge. Ara, no. El president Mas va a Tel-Aviv a explicar la situació de Catalunya i els governs se'l treuen de sobre com poden. Crec que Catalunya no pot liderar el món, però sí que pot liderar Espanya.

La Via Catalana va ser un moviment massiu i molt clar. No creu que el PSC queda al marge de la ciutadania amb un posicionament moderat respecte del dret a decidir? Jo crec que els polítics han de liderar processos. Apuntar-te a un moviment no és liderar res. CiU i ERC es mouen arrossegats per l'Assemblea Nacional Catalana. Nosaltres sí que fem la lectura que la gent de Catalunya vol opinar sobre la relació amb Espanya. Això és el dret a decidir, d'acord. Però l'única manera d'exercir-lo és un acord des de la legalitat. Escòcia ho ha fet, però el sistema ha sigut molt diferent. El primer que ha fet Escòcia és reconèixer l'autoritat del Govern britànic, i hi ha unes negociacions que duren anys fins que arriba l'acord entre Salmond i Cameron de celebrar un referèndum

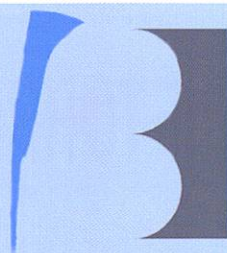
amb unes conseqüències. El que no podem fer és prostituir el concepte "dret a decidir". Alguns el consideren un tràmit per anar cap a la independència. Nosaltres considerem que és la voluntat que els ciutadans opinin. La gent del nostre partit vol votar, però la majoria vol que Catalunya i Espanya continuïn tenint una relació millor que la d'ara.

Si ens deixen... Si volem. És qüestió de voluntat. Als catalans ens ha costat històricament anar a Madrid a liderar alguna cosa.

Què ha passat des d'aquell "apoyaré el Estatut" de Zapatero fins al "Lo vamos a hacer, Pere" que li ha dedicat Rubalcaba durant la conferència general del PSOE? Estem intentant reconstruir ponts entre Catalunya i la resta d'Espanya. I un dels ponts és el PSC i el PSOE. És evident que hem patit tensions. Nosaltres fem una proposta, que és reformar la Constitució i construir un estat federal. Davant d'això, fa un any, el PSOE deien de nosaltres: "Aquests són pitjors que Pasqual Maragall". En canvi, a l'estiu, a Granada, el PSOE va aprovar una declaració que defensava un canvi de la Constitució cap a un model federal.

La bona sintonia amb el PSOE pot propiciar el trencament amb el sector crític i més catalanista del PSC? Qui ha pres la decisió de votar dues vegades diferent del PSOE he estat jo, i qui ha donat la cara davant de Rubalcaba he estat jo i no els els crítics. I recordo que fa només una setmana ens estavem esbrancant amb el PSOE. I recordo que aquests socialistes que avui defensen tant les seves tesis, quan ells estaven en posicions a la direcció del partit, no van plantejar votar en contra del PSOE i es van haver d'empassar uns quants gripaus. Jo només demano als crítics que quan la majoria del partit pren alguna determinació, la compleixin. Això és acceptar democràticament les decisions.

I si no ho fan? Vol dir que no accepten la democràcia interna. •



BALTASAR

MEDIADORES DE SEGUROS

ASSEGURANCES DE

AUTOMÒBILS · LLAR · COMERÇ · VIDA · JUBILACIÓ · COMUNITATS
MALALTIA · ACCIDENT · EMPRESSES · RESPONSABILITAT CIVIL

Sempre
al vostre
costat

OFICINA ÚNICA: Av. Verge de Montserrat, 38 · Telf. 93.370.02.99 · Fax. 93.370.06.06 · El Prat de Ll.
e-mail. baltasar@baltasarseguros.com · www.baltasarseguros.com

HORARIS: Matins de 9 h. a 14. · Tardes de 16 h a 20 h
Excepte divendres: matí de 9 a 14 · Tardes de 16 a 19 h.

El ple aprova que les famílies amb rendes baixes no paguin energia ni aigua

NEUS MACÍAS | Les empreses subministradores d'energia i aigua potable no haurien de tallar els subministraments bàsics d'energia i aigua potable a les famílies amb uns ingressos inferiors al salari mínim interprofessional. Aquesta és la demanda que l'Associació d'Aturats del Prat va portar al ple municipal i que va ser aprovada unànimement per totes les forces polítiques. La dificultat radica, però, a convèncer les companyies de llum i gas que no han de cobrar els rebuts a les famílies en rics d'exclusió social.

La empresa pública Aigües del Prat ja fa efectiva aquesta mesura, amb els informes

pertinents dels Serveis Socials i del Servei d'Ocupació de Catalunya. "El Prat té la sort de comptar amb aquesta empresa pública, que no reparteix beneficis com sí fan la gran majoria de companyies d'aigua, llum i gas. Al nostre municipi no es tallarà l'aigua a cap família en aquestes circumstàncies", va dir l'alcalde, Lluís Tejedor.

La necessitat de legislar sobre subministres bàsics

L'aprovació del text no significa que la mesura es dugui a terme, i per això seria necessari, com ha apuntat el

Al nostre municipi no es tallarà l'aigua a cap família en aquestes circumstàncies", va dir l'alcalde, Lluís Tejedor.

portaveu d'ICV-EUiA, Rafael Duarte, "que el govern legisli" i no es sotmeti la decisió a l'arbitrarietat de les empreses. L'ecosocialista, en clara al·lusió al diputat Antonio Gallego, va demanar que "el representant

del govern faci també pressió a les instàncies on es legisla". I va fer referència a altres països europeus on sí existeixen mecanismes directes per tal que persones que compleixin determinats criteris no facin front als rebuts.

El portaveu del PP, que minuts abans s'havia mostrat favorable a la moció i havia apuntat que la millor política social era "la creació de llocs de treball", va contraatacar demanant Duarte que l'ajuntament també doni exemple i comenci per aplicar bonificacions a l'IBI -Impost de Béns Immobles- a les famílies amb ingressos baixos. El portaveu d'ICV-EUiA va queixar-se de la "demagògia" del PP i va tornar a assegurar que l'equip de govern no preveu "bonificacions a l'IBI, quan aquest impost és un 40% més baix que a Cornellà, per exemple". •

Aparcar a la platja costarà 3 euros l'any als pratencs amb distintiu

S. O. | Al ple municipal d'octubre l'equip de govern va aprovar el preu de 3 € que hauran de pagar els pratencs per poder aparcar els cotxes a la platja durant la temporada d'estiu de l'any vinent. Els vehicles locals hauran de portar un distintiu que es gestionarà des de l'Oficina d'Informació i Atenció Ciutadana (OIAC) per tal d'aparcar a les zones habilitades de la façana marítima del municipi sota el preu establert. Pel que fa als visitants d'altres poblacions, hauran d'abonar 1,5 € per cada hora d'aparcament, amb un màxim de 9 € si aparquen els seus vehicles per més de cinc hores. Els ingressos per zona blava també s'incrementaran amb els preus de les tarifes del nucli urbà, que puguen un 10%.



- Climatització
- Fred Comercial
- Maquinaria per a hosteleria

AIRE CONDICIONAT i BOMBA DE CALOR

• Instal·lació i reparació • Revisions periòdiques • Neteja de filtres (eliminació de bacteris i fongs) • Pressupostos sense compromís

TRUQUI'NS I INFORMI'S
691.566.793 - 691.559.874

CURS 2013 /2014



societat coral creativa Lo Llobregat de Les Flors

CORAL LO LLOBREGAT DE LES FLORS

Assaigs dilluns i demecres de 21.30 a 23h

CORAL INFANTIL

Nens i nenes de 6 a 14 anys
Assaigs dilluns de 18 a 19h

ESCOLA DE MÚSICA

Classes individualitzades de:
CANT PIANO I GUITARRA

GRUP DE BALL

Assaig els dimarts a les 20 hores.

Per a més informació Tl : 93 379 41 29 (dilluns i dimarts de 17 a 19h)
Mail: coraldeiprat@hotmail.com

<http://llobregatdelesflors.entitatsdelprat.cat>



TRIF TORRENTS S.L.

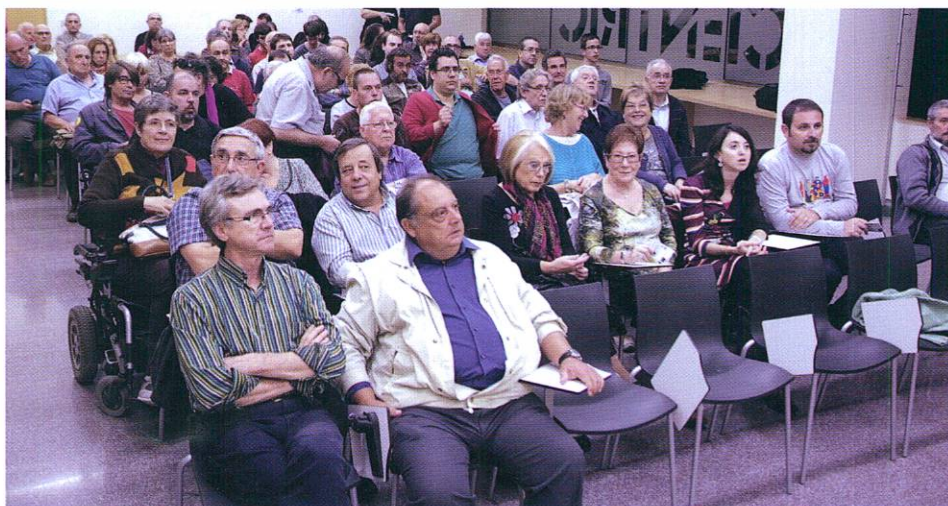
Construcciones Metálicas · Puertas
Automatismos · Cerrajería

Teléfono. 93 379 40 95
Fax. 93 379 31 18

Lloret de Mar, 9
El Prat de L. (Barcelona)

La independència de Catalunya, la solució econòmica del país

El Cercle Català de Negocis defensa amb números que Catalunya sigui un país independent



N. M. | Si Catalunya fos un estat... s'acabarien les retallades i es multiplicaran les inversions, perquè tots els impostos que paguem s'invertirien a Catalunya". Són paraules de Jordi Millà, vicepresident del Cercle Català de Negocis, en la conferència que l'entitat i l'Assemblea Nacional de Catalunya van organitzar a la sala de conferències de la Biblioteca Antonio Martín, al Cèntric.

L'empresari va denunciar l'èspoli a què, segons el CCN, ens sotmet el govern central, "ja que, de cada 100 euros que Madrid recapta a Catalunya, 43 es gasten fora de Catalunya, això suposa un total de 16'5 milions d'euros cada any". Millà va assegurar que a Espanya "tenen més qualitat de vida a costa dels nostres impostos". "Els nostres estudiants suposen un 17% dels estudiants totals

a Espanya, però només rebem el 8% de les beques que s'atorguen", va assegurar. "La relació entre Catalunya i Espanya no funciona, i seguir com sempre no té sentit", va concloure.

Els impostos es queden a Catalunya

"I, tot i que poguéssim cobrar els impostos des d'aquí, a Catalunya seguiríem sense poder fer res". La independència, doncs, és l'únic camí possible, "perquè ho hem intentat tot: des d'un nou Estatut que inclogués un Concert Econòmic, fins a un millor finançament, o un Pacte Fiscal que inclogui la solidaritat. I a tot han dit que no".

Jordi Millà va explicar que, amb la inde-

pendència, Catalunya podrà pagar les pensions i fins i tot podrà apujar-les, "perquè l'atur és menor aquí i els sous són més alts, mentre que a Espanya continuarà augmentant l'edat de jubilació i es reduiran les pensions". "Amb la independència hi haurà més treball? La resposta és sí, perquè els impostos ja no marxaran de Catalunya i podrem fer polítiques favorables a les nostres empreses".

El Vicepresident del CCN va rebutjar les tesis que abonen una suposada sortida d'Europa quan Catalunya sigui independent. "Europa no es pot permetre mantenir al marge un motor econòmic com és Catalunya. I, en qualsevol cas, seria una porta giratòria: igual que hem sortit, tornariem a entrar". •

LA CONTRACRÒNICA SERGI OLIVERA

Antigues cançons

I un cop més l'*habla, pueblo, habla* va visitar el ple municipal. En aquesta ocasió va ser una nodrida representació de l'Associació d'Aturats del Prat que va ser convidada a presentar una moció que ells mateixos havien proposat a l'equip de govern municipal. Reclamaven que no es tallin els serveis bàsics de subministrament d'aigua, llum i gas a les famílies amb rendes mínimes, és a dir, aquelles que pateixen més problemes econòmics i no poden pagar els rebuts. Tots els grups ho van aprovar per unanimitat. Com sinó? Amb tota aquella gent al davant no seria qüestió de quedar malament!

Ara bé, podem estar segurs que des de l'àmbit local els diferents regidors es commouen veritablement amb el patiment del *habla, pueblo, habla / tuyo es el mañana*. Però també podem estar segurs del que pensen sobre aquesta qüestió: l'aigua encara, perquè es gestiona des d'una empresa municipal -tot i així quan membres de l'equip de govern, alcalde inclòs, defensaven la gestió que es fa des d'Aigües del Prat dels casos d'impagament, alguns dels assistents deixaven escapar algun comentari irònic, o bé feien que no amb el cap-. Però la llum? I el gas? Ai! Amb les energies hem topat amics... Total, al final tots d'acord en pressionar les grans companyies per tal que aquestes eixamplin una mica el seu cor inexpugnable d'acer inoxidable. Saben quin efecte tindrà això? Ni pessigolles. El mateix alcalde ho deia: "cal voluntat política d'aquells qui governen per fer que les companyies tinguin més sensibilitat social que interès per treure benefici", i d'això res de res.

Habla pueblo, sí / no dejes que nadie decida por ti. Al ple tenim

un representant del partit que governa a l'estat, i a més a més, és tot un diputat a corts. Antonio Gallego es comprometia tímidament a portar l'acord a Madrid, però sense esmentar un interlocutor concret. Mentre parlava el portaveu del PP la reacció del públic també era remarcable: alguns insinuaven que seria bona idea girar cua i donar l'esquena al diputat. El missatge de Gallego a favor de la proposta de l'Associació d'Aturats va ser aprofitat per Duarte per treure l'espasa: "si els que governen no legislen a favor és impossible que les companyies accedeixin". Gallego, que no és pas coix quan l'ataquen, es treia de la mànega una carta segura: criticar a qui et critica pels seus propis actes. "En este ayuntamiento no se rebaja ni se perdona el pago del IBI a quien menos tiene". Bon contraatac que va rebre bones crítiques des del públic. "Doncs aquí te raó" -deien alguns- mentre d'altres assentien amb el cap. Fins i tot Jordi Gili(CIU) es va manifestar en un sentit similar.

I a partir d'aquí, l'antiga cançó de cada any. La discussió-bucle de les ordenances fiscals. El PP dient que estem al màxim nivell de 4 de les 5 figures fiscals. ICV a la defensa, dient que El Prat és el municipi on menys càrrega fiscal hi ha de tot el món mundial (entenguís la comarca, el nostre micro-món). *Habla y no permitas / que roben tu palabra*. El poble ja havia parlat suficient. Ja era el torn del típic teatret de la política municipal. Aquest cop adornat amb un premi a la constància des del govern local cap a l'oposició. Amb molt d'amor. L'abolició de la taxa de residus per a gran part dels comerços de la vila. Es satisfieia així una reivindicació històrica d'anys i panys. Tot i això, el caramel no va acontentar del tot la criatura: no van votar a favor, però almenys tampoc en contra. Una abstenció sempre val la pena en el joc de la ziga-zaga política. Això segurament no era el que molts pensaven quan cantaven *habla sin temor / no dejes que nadie/ apague tu voz*.

Els comerços no pagaran taxa de residus el 2014

S. OLIVERA | El que havia estat una reivindicació històrica d'empresaris, comerciants i partits de l'oposició ja és una realitat. De cara al 2014 es bonificarà el 100% de la taxa de recollida i gestió de residus per aquells comerciants del Prat que comptin amb locals amb unes dimensions de 300 m² o inferiors. Aquesta és una mesura que PP i CIU reclamaven, i per la qual han felicitat l'equip de govern en aquesta ocasió, tot i que van esmentar alguna queixa pel retard en el cas de Jordi Gili, i el desig que la mesura no sigui només per l'any vinent sinó també per als següents, des de les files del PP.

Pel que fa l'IBI (Impost de Béns Immobles) incrementarà en un 0,98%, i només les famílies nombroses tindran dret a una bonificació si el seu valor cadastral no supera els 64.000 €. A més, es torna a aprovar

per quarta ocasió, l'exempció de tributació per aquelles persones que vulguin iniciar una activitat econòmica. També s'hi poden acollir aquells qui portin un any sense activitat econòmica i decideixin reprendre-la. En un altre ordre, les taxes de les instal·lacions esportives pujaran un euro més per abonament, mentre que les taxes de les escoles bressol municipals queden congelades en els preus actuals: 155 €/mes per horari complet i 108€/mes per horari reduït.

S'instaura a més una taxa de 15 euros anuals pel manteniment dels nínxols dels cementiris municipals amb concessions que es podran renovar amb bonificacions en el preu per períodes de 50 anys. Totes les modificacions es van aprovar amb el consens de l'equip de govern (ICV-EUiA i PSC) i el vot d'abstenció de l'oposició (PP i CIU). •



El PSC obre el seu local a una política "transparent"

NEUS MACÍAS | "Una democràcia més transparent". Tant, com les parets de la nova seu del PSC, per on miraven des del carrer els curiosos que s'havien quedat sense poder accedir al local, ple de gom a gom. És la proposta de Pere Navarro, secretari general del PSC, als militants i simpatitzants pratencs. "Una política més propera al ciutadà", que els escolti i resolgui els seus problemes, com l'atur o la manca d'oportunitat dels joves. Navarro va posar també com a exemple de transparèn-

cia el seu mateix partit, immers d'aquí no res en un procés de primàries. El líder socialista va apostar per un "diàleg amb la societat, per buscar noves idees". També va reivindicar la política propera el portaveu del PSC al Prat, Juan Pedro Pérez, que va convidar a les entitats a utilitzar la seva formació com a eina per millorar la ciutat. "Ens heu de veure com un instrument útil", va dir. "A canvi, us demanem que ens ajudeu a interpretar la ciutat: volem estar a prop d'AMPAS, AAVV, de la cultura o de l'esport". •



www.kia.com

NUEVO KIA CARENS

hasta 7 plazas desde **13.990€**



APROVECHA EL **PLAN PIVE**



DELTA PRAT, S.L. Avenida Remolar nº 9. El Prat de Llobregat | Tel: 933 703 502

Consumo (l/100 km): 4,9-6,8. Emisiones de CO₂ (gr/km): 129-159.

PVPR Kia Carens 1.6 GDi Concept 5pl 13.990€ (incluye IVA, impuesto de matriculación, transporte, acciones promocionales y Plan Pive del gobierno). No incluye gastos de gestoría y matriculación. Consultar condiciones y requisitos del plan Pive. Oferta aplicable para clientes particulares que financien a través de Santander Consumer EFC, SA un importe mínimo de 9.000€ a un plazo mínimo de 48 meses a través de campaña KPS o KRT, incompatible con otras ofertas financieras, válida hasta el 30/09/2013. Financiación sujeta a estudio y aprobación por parte de la entidad de crédito. Oferta válida en concesionarios de Península y Baleares. Modelo visualizado no corresponde con el ofertado. *Consultar manual garantía Kia.



The Power to Surprise

Negocis tancats i veïns resignats: l'altra cara de les obres de la plaça Catalunya

NATALIA OLIVER | Les obres de remodelació de la plaça Catalunya comencen a cobrar-se les primeres víctimes: hi ha propietaris que han decidit tancar o traspasar el seu negoci cansats que els -possibles- clients no passegin per la zona tancada on es desenvolupen els treballs. A més de les molèsties pròpies de les obres, com el soroll o la brutícia, les pèrdues econòmiques que registren els comerços i els locals d'oci de la zona són ja notables. Durant l'estiu, per exemple, molts locals han estat privats de llum i amb les entrades gairebé inaccessibles, motiu pel qual han perdut part de la clientela fixa que tenien i, a sobre, no han pogut captar-ne de nova.

Un altre fet a destacar ha estat la manca de publicitat visible de la localització i tipus dels locals afectats, ja que aquests resten només anunciats a les tanques que impedeixen el pas a les obres. A les pèrdues econòmiques se sumen les limitacions d'accés que presenten: hi ha locals i porteries que només són accessibles desde una plataforma metàl·lica. D'altres han passat l'estiu amb llum limitada per les tanques de les obres, opaques, ja que es tracten de làmines d'alumini.

La llarga durada en el temps

d'aquests factors han tingut com a conseqüència la irreparable pèrdua econòmica per locals d'oci com la cerveseria Carpe Diem, que ha hagut de penjar el cartell de traspàs. A més, les botigues de la zona lamenten la incòmoda situació que s'ha allargat en el temps més dies dels previstos i que ha generat queixes tant de vianants com de veïns per la dificultat que suposa passejar per les zones afectades.

Un altre inconvenient que denuncien els comerciants és la dificultat amb què es troben els proveïdors i subministradors de productes en arribar. Hi ha hagut canvis en el sentit de circulació dels carrers i els accessos amb vehicle resulten "confusos" tant per als proveïdors com per als veïns.

El soroll i la pols que generen la maquinària pesada centren les queixes dels veïns. Residents de la zona asseguren que les seves cases "tremolen" a diari. Una altra de les reclamacions més comentades al barri és la dificultat per trobar aparcament, ja que s'han tallat tots els carrers que vorejaven l'antiga plaça Catalunya per tal de crear una gran zona buida de vehicles motoritzats. Els veïns lamenten la pèrdua d'aparcament gratuït als carrers de la ciutat i la creació



paral·lela de nous aparcaments de pagament. Val a dir que el nou aparcament soterrat entre Plaça Catalunya i carrer Lleida que es va començar a construir a principis d'aquest any, podria estar operatiu a partir del primer trimestre del 2014. Si es compleixen els terminis previstos per l'ajuntament, la plaça veurà les obres acabades durant els primers mesos del 2015.

El final de les obres, al 2015

Al primer trimestre de 2015 és previst que acabin les obres de Plaça Catalunya. És la data que va anunciar Juan Pedro Pérez,

Tinent Alcalde d'Espai Públic i Projectes Urbans, durant el ple d'octubre, a requeriments del regidor del PP, Francisco Maraver. El popular va protestar per la durada de les obres i va assegurar que les queixes dels veïns eren "normals". Pérez, en canvi, va assegurar que hi havia un "nivell baix" de protestes i que la "interlocució" amb ells ha estat "bona" durant tot aquest procés. "Som conscients que estan passant moltes coses a l'entorn de Plaça Catalunya i de les molèsties que això causa als veïns: el col·lector de l'Avda. del Canal, el metro, el Cèntric i ara el pàrquing i la urbanització de la plaça".



GRUP 3 ASSESSORS
Gabinet comptable, fiscal i laboral

• **ADMINISTRACIÓ I GESTIÓ DE PERSONAL**
Nòmines i Assegurances Socials
Contractació
Selecció de Personal

• **ÀREA MERCANTIL**
Tramitació Constitució de Societat

• **ORGANITZACIÓ I PLANIFICACIÓ COMPTABLE**
Comptabilitat de Societats
Confecció i Dipòsit Comptes Anuals

• **GESTIÓ I LIQUIDACIÓ D'IMPOSTOS**
Impost de Societats
Impost sobre la Renda i Patrimoni
IVA
Successions i Donacions
Transmissions Patrimonials

Carrer Lo Gaiter del Llobregat, 2-10, 1r 1a • 08820 El Prat de L. • Tel. 93 379 85 66

Bar Restaurante la CASTELLANA
desde 1968
TAPAS SELECTAS

Especialidad en: Patatas bravas, anchoas, bonito, bacalao, carnes ibéricas, gamba blanca de Huelva y embutido ibérico

Primer de Maig, 12 · Tel. 93 379 43 59
Comidas de lunes a sábado. Cenas jueves y viernes



www.barlacastellana.com



No caldrà anar a Bellvitge per algunes atencions urgents

El Prat ja té servei d'urgències 24 hores

El CUAP 17 de Setembre obre les seves portes després de múltiples retards

SERGI OLIVERA | Després de diversos ajornaments des del 2010, quan s'anuncià la construcció d'un centre d'urgències al Prat, el dilluns 18 de novembre va començar a funcionar el nou CUAP (Centre d'Urgències d'Atenció Primària) al mateix edifici que l'ambulatori 17 de setembre al carrer d'Empúries 1-3, tot i que compta amb una entrada diferenciada (ocuparà les antigues dependències de les oficines de la Seguretat Social). Aquest nou equipament sanitari centralitza ara totes les urgències al municipi 24 hores els 365 dies de l'any, de manera que el CAP Ramona Via ha passat a funcionar en horari normal (de 8 a 20 hores), sense atenció d'urgències nocturnes, ni en caps de setmana ni festius.

Personal específic

El nou CUAP compta amb 6 metges al dia (dos per torn: matí, tarda i nit) de dilluns a divendres, mentre que caps de setmana i festius hi treballaran 3 metges en horaris de dia i 2 metges de nit. Pel que fa al personal d'infermeria, hi haurà un de matí, dos de tarda i un de nit de dilluns a divendres, mentre que els festius trobarem que 3 infermers treballaran durant el dia i un en horari nocturn. Es garanteix també servei de cel·lador disponible les 24 hores del dia. Aquests professionals no sortiran d'altres centres del Prat, sinó que seran metges i infermers que s'afegiran a la resta de personal d'atenció mèdica dels tres Centres d'Atenció Primària del municipi.

Avenços tecnològics

El CUAP del Prat comptarà amb un aparell innovador en tots els centres d'urgències

Un nou sistema bolcarà d'immediat les dades de les analítiques a l'historial clínic del pacient

Serveis del nou CUAP

- Atenció urgent al centre
- Atenció telefònica
- Atenció patologia mèdica
- Atenció per traumatismes greus (embenats, guixos, etc.)
- Atenció quirúrgica menor (sutures, cures, cremades, etc.)
- Radiologia fins les 22 hores
- Anàlisis clíniques
- Reanimació cardíaca

primàries del seu tipus. Es tracta de "Bovila", dotat d'un sistema a través del qual, els resultats de les analítiques que es realitzin al centre es bolcaran de manera immediata a l'historial clínic de cada pacient. El mateix succeirà amb la màquina encarregada dels electrocardiogrames, que també transmetrà les dades a l'historial. L'arribada, instal·lació i formació del personal per fer servir aquestes eines tecnològiques han estat la causa, segons la regidora socialista i responsable de Salut Pública, Ana Fernández, de l'últim retard en la inauguració, que es va anunciar sense èxit a finals de la passada primavera. Anteriorment també s'havia anunciat l'apertura de portes del CUAP per l'octubre de 2012, però també va ser ajornat per manca de l'equipament mèdic necessari. •

La CNT estrena assessoria laboral gratuïta i oberta

Un advocat laboralista atendrà al local del sindicat els dilluns de 18 a 20 hores

PAU RUMBO | Un nivell més en el panorama sindical del Prat. La secció de la CNT-AIT de la ciutat ha estrenat un servei gratuït d'assessoria jurídic-laboral obert a qualsevol treballador, no necessàriament afiliat. Es tractarà d'un punt d'informació laboral amb un advocat laboralista amb experiència, tots els dilluns de 18 a 20 hores, al local de la CNT (Enric Morera, 77). S'hi oferirà un assessorament legal gratuït.

Óscar Pescador, secretari d'organització de la CNT del Prat, detalla el perquè de la novetat: "vam pensar que era una llacuna que teníem a la nostra ciutat i hem cregut oportú cobrir-la". Com és evident, el context de crisi actual provoca una demanda alta de serveis de dret laboral: la CNT, com a sindicat, ja ofería assessorament, però degut a la proliferació de casos que anaven per la via jurídica, s'havien de posar en contacte amb "els advocats del sindicat a Martorell, Cornellà o Barcelona".

Esforç sindical

Els representants de la CNT que van explicar la iniciativa a El Prat Ràdio van fer referència a que se sentien amb "la capacitat moral" de tirar endavant el projecte: Óscar Pescador ho amplia, afegint que la CNT és l'únic sindicat de classe sense subvencions estatals, enfront d'altres entitats que, en acceptar les ajudes, adopten una actitud "servil i submissa", que titlla de "sindicalisme domesticat". Per tant, Pescador fa referència a que el "sacrifici" que suposa estar afiliat a la CNT i ser militant és que s'ha d'emprar el temps lliure, voluntàriament i de franc. "Estant en contra del model sindical actual, i per tal cosa no presentar-nos a eleccions sindicals, no disposem d'hores sindicals com la resta de companys d'altres organitzacions", explica.

Servei obert

L'assessoria laboral està oberta a treballadors, estudiants i aturats, tot i que "no és per a tothom. No és per exemple per a un empresari". L'advocat és Miguel Lucena, laboralista i militant de CNT-Cornellà. Pescador valora el primer mes de funcionament com un "èxit tant d'assistència com de resolució de problemes". •

¡SOY UN FRESCO!



Naranja

Fresa mix

Cherry passion

Sabor en un Tic,
sorprendente en un Tac

Síguenos en:



/TicTacSpain

Vertix porta al TSJC la reclamació de 12 milions contra l'ajuntament pel retard de les obres del Prat Nord

El jutjat de primera instància l'havia desestimada i donava la raó al consistori

SERGI OLIVERA | La immobiliària Vertix ha decidit apel·lar al Tribunal Superior de Justícia de Catalunya el contenciós administratiu on reclama 12 milions d'euros a l'Ajuntament del Prat, després que el jutjat de primera instància havia desestimat la mateixa reclamació en favor dels interessos del consistori. Recordem que la constructora demana aquests diners des de 2010 en concepte de danys i perjudicis per incompliment de terminis del conveni urbanístic del Prat Nord. En paraules de Lluís Barba, coordinador dels serveis d'urbanisme de l'ajuntament i gerent del Consorci Prat Nord, "ells ho

argumenten tot amb el retard del procés de construcció però nosaltres defensem que les causes d'aquest ens són totalment alienes, són afectacions dels diferents canvis de traçat de l'AVE o de les línies de metro i l'endarreriment de les obres de l'estació intermodal". Ara a l'ajuntament no li queda una altra opció que comparèixer davant l'apel·lació a un tribunal superior per oposar-s'hi de nou. S'espera que el TSJC dicti sentència no abans d'un any.

Segon contenciós

Una altra pugna judicial obrta respon a la negativa de Ver-



Els antics terrenys de La Seda, focus de batalles judicials

tix d'assumir les càrregues que la farien pagar les obres de l'entorn de la futura estació intermodal i el soterrament de l'autovia C-31 al seu pas pel Prat. La immobiliària considera que, degut a l'incompliment de terminis, s'ha d'alliberar d'aquests pagaments. Aquest contenciós encara es troba esperant decisió dels jutjats de primera instància després de 3 anys. Vertix és la mateixa empresa que ha construït i

gestiona els nous pisos construïts a l'ARE sud, entre els barris de La Granja i la Barcelona. Segons Lluís Barba, els contenciosos judicials per la situació del Prat Nord no afecten aquest desenvolupament urbanístic de la ciutat: "són temes totalment diferents, al sud Vertix no és el propietari majoritari dels terrenys i s'està fent tot bastant a poc a poc per la crisi immobiliària i la manca de crèdits dels bancs", explica. •

L'herboristeria

- Tratamientos naturales
- Productos dietéticos
- Alimentación biológica
- Productos sin gluten
- Terapeuta floral
- Aromaterapia



C. Coronel Sanfeliu, 8
08820 El Prat de L. Barcelona
Tel: 93 370 26 00



Email: lherboristeria@hotmail.com
L'herboristeria del Prat 



POLLASTRE I CAPÓ DEL PRAT
ASSOCIACIÓ DE CRIADORS

Si voleu criar autèntics pollastres tradicionals del Prat - Potablava contacteu amb nosaltres

VENDA DE POLLETS A LA 40ena FIRA AVÍCOLA

Telèfon / Fax. 93 479 38 45 · e-mail: pollastreprat@terra.es



MATRICULA OBERTA PEL CURS 2013-2014

Professorat nadiu
Tots el nivells
Preparació exàmens YLE, PET, FC, CAE

NOVETATS 2013
Classes d'alemany
Classes de xinès per adults i nens
Classes d'anglès per a nens de 3 anys



Carrer Rector Farrés i Poch, 11-13
 08820 El Prat de L. T. 93 370 09 05
 Consulteu la nostre web www.myschool.es

Visiteu el nostre Facebook  **My School English Centre**

La Cooperativa Obrera obrirà un Centre d'Atenció a gent gran

Un local de 1.000 m² acollirà un gran supermercat i l'espai d'atenció social



El supermercat DIA ocuparà la façana del carrer Pau Casals, mentre que l'entrada del centre d'atenció especialitzada serà per Primer de Maig

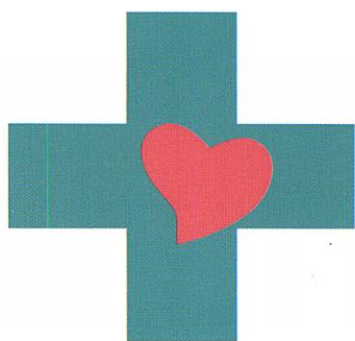
NEUS MACÍAS | La Cooperativa Obrera de Vivienda s'ha decidit apostar per una línia d'atenció social. En aquest marc s'inclou la seva nova iniciativa: obrir un centre especialitzat per a donar serveis a gent gran, socis de l'entitat, i prioritàriament persones amb alguna dificultat física o de mobilitat. Actualment s'està redactant el programa d'usos i de gestió del servei, i ja s'ha procedit a netejar el local que dedicaran a aquest projecte, situat a la cantonada entre els carrers Primer de Maig i Pau Casals. Fa unes setmanes, la COV va adquirir aquest recinte, de 1.000 metres quadrats, que ja havia estat seu en el passat. Quan la Cooperativa va deixar de construir, entre 1974 i 1975, va haver d'indemnitzar els seus treballadors, i va vendre aquest local que en aquells anys es feia servir com a pàrquing. El recinte va passar a mans privades i va acollir des-

prés l'economat de la fàbrica La Papelera, i més tard el mercat Primer de Maig, amb 25 parades. El mercat va tancar, i el local ha romàs tancat durant 17 anys. La COV va decidir recomprar el local, en una gran operació immobiliària, també molt difícil, ja que hi havia diversos propietaris implicats i la gestió no hauria tingut efecte si un dels propietaris de les antigues parades del mercat hagués decidit no vendre.

El programa d'usos, en redacció

Han decidit dividir l'espai per a dos usos diferents: uns 700 m² es dedicaran a acollir un supermercat DIA, inaugurat el passat 15 de novembre i amb entrada pel carrer Pau

Casals, i els altres 300 metres es destinaran al centre d'atenció social. Encara no hi ha data decidida per a la seva obertura i estan a l'espera d'obtenir el permís d'obres de l'Ajuntament per començar a condicionar l'espai. La Cooperativa de Serveis Socials SUARA, la més important de Catalunya – amb prop de 2.000 treballadors- s'encarrega de redactar el programa d'usos i serà la gestora dels serveis que s'hi ofereixin. El Centre d'Atenció comptarà amb una cuina-menjador, on sofriran àpats pels usuaris, i també amb diverses sales polivalents per a realitzar les activitats de grup. Un dels models en què es fixa la COV és el Centre de Dia de l'Associació de Familiars d'Alzheimer, situat a l'Avda. Apel·les Mestres. •



C M M
CENTRE MÈDIC

*El millor
servei mèdic
al seu costat*

Telèfon **93 479 16 90**

Horari de visites concertades i d'urgències de 8 a 20 hores.
Concertat amb mútues asseguradores i laborals

ESPECIALITATS

Medicina General, Traumatologia, Ginecologia, Pediatria, Dermatologia, ...fins a 20 especialitats.

SERVEIS

Anàlisis clínics, Fisioteràpia, Radiologia, ecografies i mamografies

C. Ignasi Iglesias, 81-83 • El Prat de Llobregat



El Prat veu perillar la posada en marxa de la línia 9 prevista per al 2016

M. CALDERÓN | Allà per setembre del 2011, qui fóra el conseller de Territori i Sostenibilitat de llavors, Lluís Recoder, va anunciar que la continuació de les obres de la línia 9 del metro quedaven reduïdes als treballs del tram sud. Aquest tram correspon al ramal que uneix la terminal 1 de l'Aeroport del Prat amb L'Hospitalet. S'aturaven així les obres del tram central de la línia taronja, ubicades a la Diagonal, garantint llavors la inauguració de la part Aeroport-Collblanc pel 2014. Els mesos, però, van contradir els comptes de Recoder i les previsions més optimistes van endarrerir l'obertura de la línia 9 al Prat de Llobregat fins al 2016.

A punt de finalitzar el 2013, el gran problema de línia 9 continua essent el sistema de finançament escollit per aquest macroprojecte, que costa anualment 300 milions d'euros per la concessió i manteniment d'unes estacions de metro que ja estan acabades i que mantindran aquesta despesa fins l'any 2018. Al respecte, Santi Vila, l'actual conseller d'aquesta àrea, va comentar fa pocs mesos que es mantenia la promesa d'enllestir el tram sud de la línia 9 per la data prevista. Malauradament, la conselleria de Territori i Sostenibilitat va saber el mes passat

que no rebrà cap suport per part de l'estat espanyol al 2014, i a principis de novembre va constatar que no s'incloua un sol euro pel tram de l'aeroport de la nova línia de metro als pressupostos de la Generalitat de Catalunya.

Segons han recollit mitjans estatals com El País, Vila haurà de fer mans i mànigues per aconseguir els 248 milions d'euros que falten per enllestir el metro que passarà per la nostra ciutat. De moment, es negocia amb les empreses que van construir les estacions en règim de concessió (FCC, OHL i Copisa) i també amb aquelles que van portar a terme les obres (entre d'altres Dragados, Acciona i Comsa), a les quals el govern català proposarà un nou règim de concessió que permeti finalitzar les obres a càrrec dels contractistes.

L'Ajuntament del Prat és un dels primers interessats en la posada en marxa d'un suburbà que uneixi la nostra ciutat amb Barcelona, però de moment les pressions per complir amb els terminis no han esdevingut productives. Al rerefons del tema radica el debat sobre el cost total de la línia de metro més llarga d'Europa (té 47,8 km), un projecte que va començar costant uns 3.000 milions i que en total s'encarirà fins al 16.000 milions. •



Accès de la futura parada de metro al polígon Mas Blau II del Prat

AGUIRRE ACUPUNTURA

Tel. 93 370 13 01

Hores convingudes

ACUPUNTURA • TERÀPIES NATURALS • ESTÈTICA NATURAL

ACUPUNTURA

Dilluns i dimecres tot el dia
Divendres matí

ESTÈTICA

Dimarts i dijous tot el dia

Ana Callejón

VDA. DEL MIQUEL AGUIRRE

Direcció

Atenció al client

Coordinadora Visites concertades

Marta Álvarez

ALUMNA DEL MIQUEL AGUIRRE

Llicenciada en Medicina
Tradicional Xinesa, acupuntura,
moxibustió i mesoteràpia



www.aguirreacupuntura.com
info@aguirreacupuntura.com

C. Pau Casals, 16 baixos
El Prat de Llobregat

ES FA SABER APUNTS SOBRE LA VERSIÓ OFICIAL

La unió entre Northgate i l'Illa de Banyols segueix endavant. Durant l'any passat es va iniciar el Programa de Qualificació Professional Inicial-Pla de Transició al Treball (PQPI-PTT) d'Auxiliar de reparació i manteniment de vehicles lleugers a l'institut Illa de Banyols. En aquest projecte l'empresa Northgate España Renting Flexible S.A. col·labora en la formació professional dels estudiants d'aquest programa. L'empresa, amb seu a Sant Feliu de Llobregat i instal·lada al nostre municipi, pretén formar els alumnes en el que respecta a prevenció de riscos laborals, medi ambient i recursos humans a través de treballadors de la companyia. També han cedit l'ús del taller de l'empresa durant un matí perquè l'alumnat

faci pràctiques d'elevadors. La col·laboració acabarà acollint a només dos dels estudiants en pràctiques durant la fase final del Programa. És encoratjador que una empresa aposti per la formació, per això esperem que aquest matrimoni perduri en el temps i que altres empreses de tots els sectors es sumin.

Objectiu: preservar les jardineres centrals. Les jardineres d'alguns carrers i avingudes s'han convertit en quelcom indispensable del nostre entorn. Les podem trobar a Coronel Sanfeliu, Pablo Neruda, Llibertat i Remolar. Però el pas del temps també, com a tot i tots, els hi afecta. Per això, l'Ajuntament ha decidit rehabilitar-les, tant externament –necessari pels efectes provocats per la pluja

i les esqueixades de vehicles-, com internament –a causa del creixement de les bases de les palmeres-. Pel que respecta a les jardineres de Remolar i Coronel Sanfeliu, es conservaran per no alterar la imatge del carrer, però en el cas de Pablo Neruda això no serà possible i les palmeres desapareixeran pel gran creixement de les arrels a la base. Tot això suposa que es rehabilitin uns 981 metres de jardineres. Les obres les portaran a terme gent del Centre d'Iniciatives per a la Reinserció (CIR) i han estat adjudicades per 111.000 euros. Aplaudim a l'Ajuntament la decisió de què el CIR s'encarregui d'aquesta tasca i els animem a que aquest tipus d'iniciatives es refermin.

ROCÍO NÚÑEZ

¡SOY PURA
PASIÓN!



Sabor en un Tic,
sorprendente en un Tac



Menta



Naranja



Fresa mix

Síguenos en:



/TicTacSpain

Els ecologistes qüestionen la futura "platja dels parquímetres"

JAVIER MARTÍNEZ | L'organització ecologista Depana creu que l'estacionament de pagament previst per a l'any vinent a la platja del Prat tindrà "escassa capacitat dissuasòria" pel que fa a reduir-ne l'afluència de visitants d'altres poblacions. Ben al contrari, els naturalistes creuen que reforçar l'aparcament en el tram final de la platja (des del CRAM fins a la zona dels militars), tal i com està previst, atraurà encara més banyistes. És un dels arguments principals del conjunt d'al·legacions presentades per Depana a l'ajuntament, en relació a les properes obres del passeig marítim.

Els ecologistes creuen que l'ajuntament segueix quedant-se curt a l'hora de protegir les dunes, la vegetació o la zona de nidificació del corriol camanegre, l'ocell de la discòrdia per excel·lència entre els naturalistes i les Administracions.

La instal·lació, prevista pel proper estiu, d'11 parquímetres al llarg de tota la zona d'estacionament de la platja del Prat ha sigut l'anunci que més ressò ha trobat entre la ciutadania. Però aquesta obra s'emmarca dins d'una remodelació que també preveu la plantació de palmeres, la substitució de tanques de fusta, la instal·lació de nous aparcaments per a bicicletes, canvis en la senyalització, noves papereres...

Tot plegat, segons Depana, s'executarà sobre una zona que en l'àmbit europeu es considera com d'especial protecció d'aus (zona ZEPA). Els ecologistes es queixen que l'ajuntament considera zona protegida "només els 60 metres d'amplada que ocupa la vegetació dunar". Depana és especialment crítica amb la replantació de palmeres. Els ecologistes consideren especialment "fora de lloc" la replantació de palmeres "en un ambient hostil" per a l'espècie; actuació que

anirà acompanyada d'un sistema afegit de rec artificial "que afectaria negativament les dunes", segons Depana.

Depana també considera innecessària la replantació prevista amb espècies autòctones dins de zones enjardinades, ja que la vegetació existent a la zona "ja s'expandeix de forma natural". Només per al reforç de la vegetació, l'ajuntament té previst destinar un pressupost de 61.000 euros. A l'apartat de millors en el mobiliari (papereres, fitons i passarel·les de fusta, armaris de serveis, etc.) s'hi dedicaran 50.000 euros més.

Depana creu que si es vol protegir l'entorn natural de la platja, s'hauria de "renaturalitzar" el pàrquing del final, mantenint la



rotonda de la torre d'observació i la parada d'autobús, i prohibir la pesca a les zones de possible nidificació durant el període reproductor -del març al juliol-. També creuen que s'hauria d'establir una zona de sorra vigilada i tancada als banyistes en el tram militar, a la qual la neteja s'hauria de fer sense maquinària, "tal i com es fa en el tram del Remolar". •

L'aeroport, en el punt de mira

JAVIER MARTÍNEZ | L'aeroport del Prat també es troba en el punt de mira dels ecologistes. Segons fonts de Depana, la Fiscalia de Catalunya es podria pronunciar en les properes setmanes sobre la possible il·legalitat del pàrquing de taxis construït a la vora de la terminal T1. Independentment de la decisió judicial final, el cert, segons les mateixes fonts, és que el Mossos d'Esquadra han remès al fiscal un informe d'un miler de fulls sobre els aparcaments construïts entre el Remolar-Filipines i les llacunes de Can Sabadell, a Viladecans. La mera existència de l'informe és suficient per, com a mínim, provocar neguit en la direcció d'Aena, gestor públic dels aeroports.

Depana argumenta que la terminal T1 es va construir sobre el Pas de les Vaques, "un dels aiguamolls més extensos i valuosos del delta, i la tercera pista va destruir una gran

àrea de pinedes sobre dunes, un dels hàbitats d'interès prioritari per a la Unió Europea". Les capçaleres de les pistes, expliquen els naturalistes, van sepultar part de les reserves naturals del Remolar-Filipines i la Ricarda. El brutal impacte va requerir el vistiplau de la Comissió Europea, motiu pel qual l'Estat i la Generalitat es van comprometre a compensar-ho.

Depana denuncia que, en comptes de dur a terme aquesta compensació, Aena ha construït els pàrquings de la T1 i a més, "ha intentat vendre" com a projecte ecològic la rehabilitació del camp de golf. "El que Aena no explica és que [per tot l'anterior] el camp de golf no es pot dur a terme". El que potser sí s'explica ara és el motiu pel qual el concurs per concedir l'explotació del futur camp de golf quedés desert en no presentar-se cap aspirant. •



**MARMOLES
CUTILLAS**

**CUINES
BANYS
FAÇANES
ESCALES
PAVIMENTS
DECORACIÓ**

MARBRES, PEDRES I GRANITS

PENEDÈS, 66
POL. IND. FONDO D'EN PEIXO

TELÉFONO: 93 370 15 14 - FAX: 93 370 18 61
08820 EL PRAT DE LLOBREGAT (Barcelona)

G.Y.M Studio

Fran Martín

Fitness · Pesas · Monitor personal · Preparación Física · Aerobic · Sauna · Masaje deportivo · Dietas (personalizadas) · Taekwondo (infantil y adultos) · Hapkido · Aikido



Horario: Lunes a Viernes de 8 a 12 h. y de 15 a 22 h.

C. Jaime Cananovas, 102-104 · 93 379 67 53 · gimstudio@terra.es

L'Esplai i Microsoft signen un acord per facilitar a joves del Prat l'accès a la feina

Més de 200 pratencs es podran acreditar com a especialistes en ofimàtica a escala internacional

LLUÍS LÓPEZ | Un acord entre Microsoft i Fundació Esplai ha fet possible que milers de joves puguin certificar les seves competències i coneixements digitals i d'ofimàtica de Microsoft Office 2010. Gràcies a aquesta col·laboració entre empresa i entitat més de 200 pratencs podran afegir dins del seu currículum una acreditació, a nivell internacional, com a Microsoft Office Specialist (MOS), subvencionats per Beca.MOS.

Beca.MOS és un programa de formació digital per a la empleabilitat de joves d'edats compreses entre els 16 i el 30 anys. Aquest títol els permetrà augmentar les seves possibilitats d'ocupabilitat

amb el suport d'haver rebut una formació sota la tutela de l'empresa Microsoft. Durant l'any de vida que té aquest projecte Beca.MOS ha creat 72 centres acreditadors MOS a tot l'Estat i han acreditat a diferent nivell a 1031 persones.

Des de febrer de l'any passat el Prat de Llobregat disposa al Centre Esplai del carrer Anòia d'un centre acreditador. L'ajuntament, a través d'un pla d'ocupació, n'ha permès divulgar el programa i signar diferents convenis amb l'oficina del SOC, el Consell Comarcal del Baix Llobregat i el centre IES Estany de la Ricarda. El Centre Esplai té previst certificar 300 joves del Prat fins al Juny de 2014. •



Helmut Wagner (esquerra), cap de la unitat de negoci de paper, i Alexander Wessels, CEO d'Archroma, en el moment d'inaugurar els laboratoris

Archroma inverteix 600.000 euros en els seus nous laboratoris al Prat

La companyia és l'actual propietària de la part de tèxtil, paper i emulsions de la química Clariant

REDACCIÓ | La companyia química Archroma va inaugurar els nous espais de control de qualitat en el seu centre del Prat el passat 22 d'octubre. L'empresa ha invertit 600.000 euros en les obres d'ampliació amb la intenció d'"assegurar el control íntegre de tots els processos, des de la matèria primera fins al producte final", explica en un comunicat oficial.

Als laboratoris ampliat hi treballen 25 professionals dedicats a investigar matèries colorants i productes químics i les seves aplicacions per ajustar-se al màxim a la demanda dels clients finals, van des de la indústria cosmètica a la impremta, entre d'altres.

Archroma és l'actual propietària de la divisió de tèxtil, paper i emulsions de la multinacional química Clariant. Després d'un procés de reestructuració culminat a principis d'any, les especialitats químico-tèxtils de Clariant van ser adquirides pel fons d'inversió nordamericà SK Capital, que ha continuat el negoci a través de la firma Archroma.

L'empresa informa que en la construcció dels nous laboratoris s'han utilitzat materials "d'última generació" que permeten "un estalvi energètic en il·luminació i climatització", així com en generació de residus. •

SALUT ANIMAL

Educació del gos (2)

Ens vam quedar el mes passat pensant en quin tipus d'amo som i definirem quin tipus de gos surt segons unes premisses concretes que fan més capriciosos o sumís als gossos. Podem concloure amb algunes reflexions entorn a l'educació del gos.

- L'educació sense afecte tant si és dona disciplina com no, dona fruits no desitjables.

- L'afecte deu ser una constant en la educació, i el gos serà millor o pitjor segons el control del seu amo, aquest control s'exerceix mitjançant disciplina que anirà corregint les desviacions que el gos mostri durant el seu desenvolupament, sense excedir-se i aplicant-les correctament.

Està clar que ningú no és conscient de ser un amo hostil, de fet molt pocs es reconeixen en aquest grup, però és el grup 6 qui més consultes fa l'etòleg juntament amb el grup 1.

Hi ha algunes persones que no tenen cap mania de mostrar-se hostils amb el seu gos inclús durant la visita al veterinari, però molts són amos de gos de jardí que no poden entrar a casa i que no comparteixen la vida de la família, també hi ha gossos que després del naixement d'algun nadó o la malaltia d'un component de la família humana passen al balcó, pati o terrat... Aquests animals tenen una gran mancança d'afecte.

Educar un gos equilibrat no és feina fàcil ni de dos dies, però és una de les coses més gratificants que pots fer.

Ma JESÚS DURO ARIAS
Veterinària a Rantamplan

RANTAMPLAN

C. Lerida, 72
(esq. Plaza Catalunya)
08820 El Prat de L.
Tel. 93 370 95 54

Síguenos en [f](#)



Lisa

Montserrat Espanyol, la tradició agrícola

NEUS MACÍAS | Va néixer a la casa on viu ara, on ha viscut sempre, la que va comprar el seu besavi, allà, al final de la Carretera de la Marina. Continua criant pollastres Pota Blava, i assegura que el seu únic mèrit i la seva il·lusió ha estat conservar la masia familiar, Cal Peret del Serra, tot i que una casa tan gran necessita arranjaments de tant en tant. La Colita va fotografiar la seva àvia per a un històric llibre de masies del Prat.

Tot i les reformes que l'han modernitzat, la masia on ha viscut sempre la família de la Montserrat Espanyol sembla un museu d'eines del camp, un mostrari dels costums i les vivències de la vida a pagès. Fotografies dels besavis, de la boda dels avis, de diferents comunions...que ella explica amb passió i tendresa, i un punt de tristesa també per aquells que ens van deixar. En aquella masia, Cal Peret del Serra, va néixer la Montserrat, i allà hi van arribar a viure fins a set o vuit persones, avis, besavis, tiets...El Prat estava lluny, i els camps de

conreu, molt a prop, i s'estenien fins gairebé arribar al mar. Recorda com primer cultivaven blat, patates, mongetes...després els conreus van canviar i van començar els anys de la carxofa, del tomàquet o els enciams. L'avi anava al mercat del Born a vendre la mercaderia. "Marxava a la tarda i tornaven de matinada". La Montserrat conserva també fotografies seves, de petita, amb els avis, vacunant els pollastres Pota Blava. "En aquells anys no eren tan apreciats com ara. Això va ser arran de l'empenta que li va donar la Rosa Álvarez, de la granja Colominas". La nostra protagonista anava a l'escola de les monges en bicicleta. "Me la guardava un oncle, que tenia una fusteria a la cantonada". Més tard, a peu, recorrent un Prat impossible de reconèixer ara, però que ella conserva perfectament a la memòria. "Recordo com si fos ara l'era de Cal Benet, o la fàbrica de gomes, a la cantonada de Frederic Soler amb el carrer Barcelona. Això era el que jo veia quan anava i venia de l'escola".



De la fàbrica als camps de pagès

I en la seva conversa no deixen d'aparèixer noms de masies, com Can Raspall, Ca l'Isidro del Fernando o Cal Xicomèdia. Ella travessava El Prat per anar a ballar sardanes amb el Joan Porcet, veure teatre a la Cervantes, que tenia la seu al carrer Santiago Rusiñol, o gaudir de la representació de l'obra Els Pastorets, de l'Agrupació de Pares de Família. Ballant sardanes va conèixer al seu marit, que treballava a La Seda, i vivia a La Ricarda, perquè el seu pare n'era l'administrador. Van començar a festejar amb 16 anys, i la seva il·lusió hagués estat anar a viure a Barcelona, però al seu marit li agradava la vida al camp. Li agradava tant, que 10 anys després de casar-se va deixar la fàbrica i va començar a ajudar als conreus de la família. "El meu pare es feia gran, el van operar de les cames i no podia fer-se càrrec de tot. El

meu marit va encarregar-se de les terres". També van posar botiga per vendre els productes de la terra. Primer, a Barcelona. Després, al carrer Pau Casals, entre Frederic Soler i el carrer Castella. "Em va agradar molt el contacte amb la clientela". Ella, mentrestant, s'havia tret el carnet de conduir. Vivien lluny del centre de la ciutat, i es desplaçava a tot arreu amb el seu SEAT 600. "Vaig haver de fer el Servei Social per poder treure'm el carnet! -explica la Montserrat-. Primer, quan érem nuvis, viatjàvem per Catalunya amb el meu cotxe 600, amb tota la família. Després em va servir per portar els meus dos fills a l'escola. Vinga amunt i avall, quatre viatges al dia!". Els fills van fer-se grans, i visiten la masia familiar sovint. La Montserrat no vol ni sentir a parlar del projecte de l'Eixample Sud. "No penso marxar de casa meua. És del que més orgullosa em puc sentir, d'haver conservat aquesta masia". •

Sorteig d'entrades 2x1 del Cinema Capri

Han resultat premiats els següents subscriptors: Novembre 2013: Jaume Borrell Saladie, Oriol Canalías Pérez, Delfí Casas Parés, Eladi Fortuny, Jordi Gili Farrés, Joan Morte Rodríguez, Joan Puig Rodés, Xavier Roig Gómez, Josep Simón Reverte, Josep Bru Rodríguez. Les entrades es podran recollir a la redacció de Delta: C. Castella, n. 5 - El Prat de Ll. Horari d'oficina: dimarts i dijous de 9 a 14 h.

Solucions del Pratigrama núm. 105: Horizontals: 1. QUESTIONEJAREM. - 2. ULCERACIO. CEPS. - 3. I. UC. CUA. MAGIA. - 4. REMAR. P. TABAC. - 5. OLE. OPACITAT. C. - 6. MONTSE. AM. TALO. - 7. AGIL. R. U. NICS. OG. - 8. NIC. VEGADA. NGU. - 9. TA. MOT. L. MAYOL. - 10. I. CUL. T. NIU. TL. - 11. QUARTERA. O. TIA. - 12. URM. ORIGENS. PD. - 13. ESPARREGUERA. E. - 14. SI. USOS. ARANES. • Verticals: 1. QUIROMANTIQUES. - 2. UL. ELOGIA. URSI. - 3. ECUMENIC. CAMP. - 4. SECA. TL. MUR. AU. - 5. TR. ROS. VOLTORS. - 6. IAC. PERET. ERRO. - 7. OCUPA. UG. TRIES. - 8. NIA. CANAL. AGG. - 9. EO. TIMID. N. EUA. - 10. J. MAT. CAMIONER. - 11. ACABATS. AU. SRA. - 12. REGATA. NY. T. AN. - 13. EPIC. LOGOTIP. E. - 14. MSA. COGULLADES.

EL GALL DE LA SORT

La Casa De Las Quinielas



**Els millors números!
els trobarà aquí!**

Telèfon 93 379 25 15
C./ Ferran Puig, 22
El Prat de Llobregat

CARY Fashion

TIME TO CHANGES



C. CORONEL SANFELIU, 77 • Tel. 93 370 79 53

CTRA. DE LA MARINA, 43 • Tel. 93 124 76 09

www.carymodajoven.com

Com érem abans del delta?

JORDI GIBERT, estudiarà la societat del Baix Llobregat abans i durant la formació dels actuals terrenys del Prat (segles VI-XI)

SERGI OLIVERA | El pratenc Jordi Gibert, Doctor en Història Medieval per la UAB, és el guanyador de la Beca Jaume Codina i Vilà de recerca històrica local 2013 (enguany de 3.000 €, la meitat que l'any passat). El repte que es proposa és gruixut: un estudi general de la societat que poblava el Baix Llobregat des d'un cop acabada l'època romana (amb el domini visigot del segle VI-VII) fins als inicis del feudalisme medieval (segle XI).

El doctor Jaume Codina començava la història del Prat a l'any 965, quan un primer document esmentava un "estanno lannarie" (descripció pròpia d'un terreny deltaic) dintre del terme d'Alcalà (el Sant Boi dels musulmans). Ara Jordi Gibert tractarà de posar ordre i extreure interpretacions al resultat de moltes excavacions arqueològiques amb troballes dels segles esmentats, i amb l'ajuda de la documentació, més detallada a partir del segle X, aportar llum sobre un període molt poc conegut ara. Serà impossible parlar del Prat abans del segle X, però sí que podrem

extreure idees de com era la societat que vivia al Baix Llobregat abans i durant la formació del delta que ara trepitgem.

L'objectiu principal de Gibert és apropar-se el màxim a les transformacions socioeconòmiques del període. En primer lloc, esbrinar com era el poblament, a través de la morfologia dels assentaments i les construccions. Després, extreure detalls sobre la producció econòmica (premses de vi, molins, sitges...) i, finalment, apropar-nos al poder polític imperant: "mitjançant l'arqueologia es poden estudiar les produccions desiguals, si hi ha qui té excedents o no i la creació creixent d'esglésies vinculades a bisbats i a monestirs propers, o de castells i torres, les primeres representacions dels senyors feudals", explica l'historiador.

Ens comenta que una peça clau de l'estudi serà "veure com del sistema de finques de producció centralitzada (segles VI - VII) vinculat a les grans ciutats o al bisbat, es canvia cap a un model que apunta cap a les par-ròquies, que més tard donaran



forma als pobles de la comarca que ara coneixem". En el cas del Baix Llobregat, l'estudi anirà des de Martorell cap a baix, arribant al màxim fins al pla del riu. En aquest punt serà bo "saber si les propietats i els establiments rurals són més importants, o bé estaven més controlades per la proximitat de Barcelona", explica. Pel que fa el delta "li dedicaré una petita part, perquè no tenim restes arqueològiques, però sí que es podria intentar entreveure com era el sistema d'explotació en aquestes noves terres, si era igual o no que als territoris del voltant".

El boom de la construcció i les noves infraestructures han aportat moltes troballes arqueològiques a la comarca, sobretot des dels anys 90 fins a la fi de la bombolla immobiliària. És a través de l'arqueologia que podem interpretar formes de vida i de producció, nivells econòmics i categories socials. El problema és la manera com es feia tot plegat: "en temps de bonança les excavacions es van mercantilitzar molt, sempre s'anava a remolc d'obres i això provocava: l'estricta elaboració de memòries administratives i pocs

estudis posteriors en profunditat. Tot allò va provocar la creació de titulacions com els Graus d'Arqueologia que ara són una fàbrica d'aturats", explica Gibert, en to crític. Ara ell haurà de posar fil a l'agulla a totes aquestes excavacions per mirar de treure l'entrellat d'un període poc estudiat fins al moment. Per exemple el segle IX, un autèntic forat negre "on no queda clar si el Baix Llobregat queda en una mena de buit de poder després de la dominació d'Al-Andalus entre els anys 714 i 801".

Jordi Gibert arribarà "fins allà on pugui", consultant també treballs previs com els de Jaume Codina, Josep Ferret i Jordi Ramos, per tal d'aportar més llum a la història del nostre territori. De moment ho compaginarà amb la seva feina actual, una beca post doctoral del govern francès a Aix-en-Provence, on passa els dies laborables estudiant les fortificacions altmedievales prèvies als castells al Llençguadoc i a Catalunya. •

Enllaç per consultar l'obra historiogràfica de Jordi Gibert: <http://uab.academia.edu/jordigiberttreball>

"No em toquis la flor", comèdia boja a càrrec de Els Pastorets

DELTA | Un armari és el protagonista d'aquesta esbojarrada comèdia que es representarà al teatre Modern el proper 1 de desembre, a càrrec de l'Associació Teatral Els Pastorets. "No em toquis la flor", l'obra de l'autor català Lluís Coquard, narra en forma de vodevil la història d'un exportador de fruita que, per culpa de la seva feina com a cap de vendes de "Frutas Españolas S.A.", ha de viatjar constantment. Quan fa negocis

amb els suecs, rep un inesperat regal que el posarà en una delicada situació quan el suec li torni la visita a Barcelona....Aquest és el desencadenant d'aquesta comèdia amb uns diàlegs àgils, que situa l'acció a l'interior d'una casa, ambientada als anys 70. La directora de la companyia, Ma. Àngels Codina, que assenyala també la dificultat d'uns diàlegs tan ràpids. "Són difícils d'aprendre i s'hi ha d'estar molt atent per donar la rèplica". •

No em toquis la 'Flor'
de Lluís Coquard

1 de Desembre de 2013
Teatre Modern a les 19h
Compra d'entrades a la guixeta del teatre, preu: 6€

COMPANYIA ELS PASTORETS

Presentació del llibre de poemes "a versos", de Pere Bou i Antonio García

DELTA | Amb gran aflluència de públic, que va omplir la sala d'actes de la biblioteca al "Cèntric", va tenir lloc el propassat divendres dia 15 de novembre la presentació del llibre de poemes "a versos", de Pere Bou Puigventós i Antonio García Vega (precisament l'Antonio García va guanyar el mes passat, el premi local del certamen de poesia "Rafael Alberti" que organitza biennalment la Casa de Andalucía del Prat).

Els poemes publicats, que l'Antonio compona en castellà i el Pere, en català, estan escrits per compartir desitjos, sensacions, sentiments, divagacions i testimoniats; estan escrits per ser llegits i ser escoltats; estan escrits -segurament- per fer pensar però igualment per ser participants de silencis i d'interioritats, amb els amics presents o amb els lectors anònims.



En un acte que va resultar càlid i atractiu, un bon nombre d'amics va col·laborar amb els autors i des de l'escenari, en la lectura de diversos poemes d'entre els 77 que conté el llibre.

Des de "Delta" els desitgem que tinguin un bon èxit, també en vendes d'exemplars, i, sobretot, que la seva creativitat ens aporti en un futur proper nous poemaris. •



Conferència de Josep Ferret

La segona conferència de tintablava d'aquest curs, celebrada el dia 11 de novembre, va tornar a omplir la sala d'actes de la biblioteca del Cèntric amb Josep Ferret -també col·laborador de Delta-. L'exposició de l'historiador pratenc va girar entorn a vint-i-quatre fets històrics vinculats al Prat: des de l'origen del nom del Prat, als primers documents impresos amb el logotip de la nostra ciutat, fins la riuada de Sant Antoni o el Semàfor Oficial de Tarifa de Cartagena al Delta. •

Als antics socis de la JUP

Potser ja no ho recordes, perquè ja ha passat mig segle des que un grup de joves pratencs vàrem fundar la Joventut Unida Pratencs. Era el 1963 i els joves del Prat vam fer un pas endavant organitzant-nos per crear la nostra pròpia associació. Encara era viu el record del Centre Autonomista que va existir a la Plaça de la Vila, davant per davant de l'Ajuntament, i el Centre Artesà, que també havia estat en aquell lloc, era una magnífica estructura d'un gran ateneu, sense associació que hi aportés vida i contingut.

Hem trobat el teu nom entre el mig miler de joves que vam ser socis de la JUP. Junts vàrem tirar endavant un projecte que, amb el pas del temps, s'ha considerat al Prat i fora del Prat una fita important, com a model de convivència cívica, i també una fita rellevant, per la categoria cultural d'algunes iniciatives que la JUP va dur a terme des d'un plantejament democràtic i progressista, que no es produí a cap altre lloc d'una manera semblant. L'èxit forçà la suspensió de la JUP per decisió del règim polític, que imposà unes condicions que feien impossible la continuïtat, només al cap de cinc anys de la fundació de l'entitat. En aquest curt període, la JUP va ser capaç d'organitzar: quatre Festivals de Música Moderna, dues Convencions i dues Jornades de la Joventut, dues edicions del Festival del Teatre Espan-



PRESENTACIÓ DEL LLIBRE

11 de desembre a les 19.15 hores
Hotel d'Entitats El Prat-Centre

Intervindràn: Jaume Fabre, historiador i periodista • Xavier Padullés, autor pròleg • Mariano Martínez, per Rúbrica Editorial
Presentarà: Josep M. Canalias, director Delta

yol Independent amb els millors grups de l'època, un certamen per a autors d'obres de teatre i dos cicles de conferències del cènacle "Tertúlia", que portà al Prat les veus més avançades d'aquell moment, des del 1963 a l'esclat revolucionari del maig del 68 a París.

La JUP va tenir el seu primer local al Cafè del Centre Artesà, més endavant en va llogar un altre al carrer Manuel Bertrand i, aviat, la Cooperativa Obrera de Viviendas li va cedir el local del carrer Arús on actualment hi ha Amics d'El Prat, que l'heretà en ser dissolta la JUP. La COV organitzà abans d'aquest estiu una exposició commemorativa de la JUP, dins del cinquantè aniversari de la Cooperativa, coincidint amb que un col·lectiu d'antics socis de la JUP promovia l'edició del llibre Joventut Unida Pratencs, la JUP (1963-68), escrit per l'historiador pratenc Joan Ignasi Salcedo del Moral i publicat per Rúbrica Editorial.

Ha passat mig segle, molts companys i bons amics ja no són entre nosaltres. Però hem pogut localitzar tres centenars d'antics socis de la JUP. Molts apareixen a les moltes imatges gràfiques que inclou el llibre i ara ens agradaria fer una nova fotografia col·lectiva on siguem tots els que hem arribat fins aquesta commemoració. Per això, ens agradaria que ens trobéssim a l'acte de presentació del llibre, que es celebrarà a l'Hotel d'Entitats El Prat-Centre, carrer Lo Gaiter del Llobregat núm. 31, a les 19.15 hores del dimecres 11 de desembre de 2013. El llibre serà presentat per Jaume Fabre i Fornaguera, doctor en Història, que va ser el primer periodista que va parlar de la JUP a la premsa d'àmbit nacional. Ens agradaria molt retrobar-te per recordar quan érem molt joves!

Antics Socis de la JUP

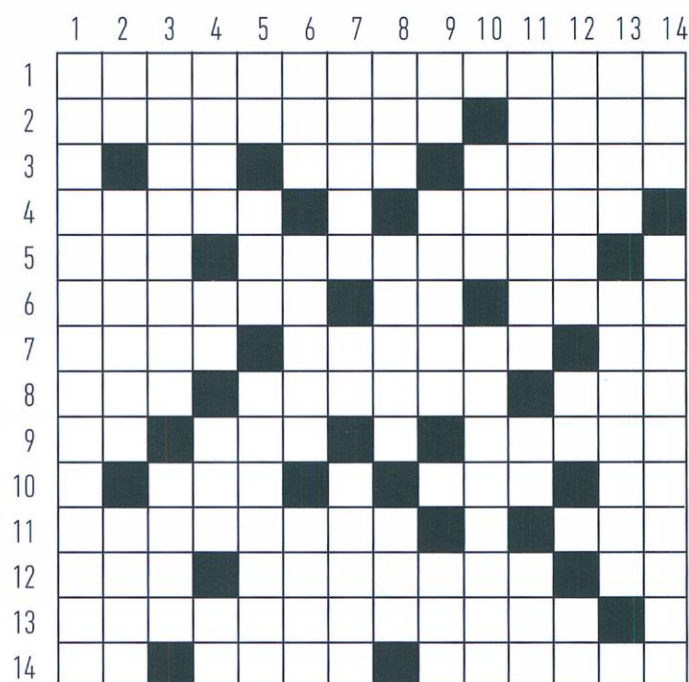
EL PRATIGRAMA per Puigmalet

Número 105

Aquests mots encreuats ofereixen deu definicions, en cursiva, amb tema pratenc

Horizontals: 1. Disputarem qüestionejant. – 2. Úlcera. Surreny. – 3. Un romà. Final malastruc. Quan un tema la porta és que té conseqüències. Il·lusionisme. – 4. Fer servir els rems. Fòsfor. Fulles que es fumen. – 5. Reacció al ball andalús. Qualitat d'opac. Cent romans. – 6. *Nom de pila de la il·lustradora pratenca del llibret* Hi havia una vegada al Prat. Abans del migdia. Punt feble d'Aquil·les. – 7. Ràpid i lleuger. Escrits amb runes. Enmig del brogit. – 8. Principi de nictofòbia. Hi havia una ... al Prat, *llibret dels historiadors Marga Gómez i Jordi Ramos*. Neus Gibert Udina. – 9. La teva. Paraula. Cinquanta romans. *Primer cognom de la il·lustradora pratenca del llibret* Hi havia una vegada al Prat. – 10. Iode. El del Jaumet no para quiet. Origen de tot. Llar d'ocell. Límits de Taradell (Osona). – 11. *Mesura agrària pratenca equivalent a uns quaranta litres*. Zero. Germana d'un progenitor. – 12. Universitat Rural del Moianès. Procedències. Podi consonàntic. – 13. Petit arbust que fa espàrrecs. Al bell mig del cel. – 14. I tant. Utilitzacions. Varietat de l'occità gascó parlada a Catalunya.

Verticals: 1. Et demanen la mà, aquestes endevines. – 2. Principi ulcerós. Lloa, alaba. Relatiu a l'ós. – 3. Concili ..., de tot el cristianisme. *Rata de ..., negra i cuallarga*. – 4. *Així era el cultiu del Prat abans que fos de regadiu*. Fronteres de Trejuvell (Les Valls d'Aguilar; Alt Urgell). Paret de Pink Floyd. Vinga! – 5. Nucli de la matriu. Dit d'un cabell groc com l'or. Carronyaires. – 6. Bou tibetà. *Cal ... del Serra o cal Xicomèdia, prop de la carretera del Sabogal*. Vagarejo equivocant-



me. – 7. Dóna feina. Uganda. Esculls. – 8. Fa niu. *Travessia del ..., dins de la plaça Pau Casals*. Associació de Guitarristes Gironins. – 9. Mil milions d'anys. Vergonyós. La fi del món. Estats Units d'Amèrica. – 10. Ball aragonès. Escacs i Conductor de camió. – 11. Finalitzats. Ocell. Senyora. – 12. Cursa d'embarcacions de vela. Nova York. Final de tot. Mitja Anna. – 13. Heroic. Distintiu gràfic d'una marca. Europa. – 14. Mariano Siles Aguiló. *Ocells dèltics de cresta llarga i xiulets aguts*.



Falta muy poco para Navidad

Sin darnos cuenta, los días pasan y nos debemos preparar para estas Navidades. Como cada año, la Poinsetia o Flor de Pascua se lleva la palma, en casi todas las casas y comercios es una de las plantas que dan un colorido espectacular, el rojo es el más vendible, pero no debemos olvidar que en el mercado existen otros colores, como rosa, blanco y la variada en rojo y blanco. El comentario general de las personas es que dura muy poco tiempo, pero es incorrecto, muchísimos de mis clientes la mantienen de un año para

otro, lo más importante es adquirirla en un estado saludable, el fronde de abajo debe estar muy verde y fuerte y la floración inmadura, puesto que la flor no es la parte roja sino los pistilos que tiene en la parte superior, que deben estar cerraditos. Comprarla en mercadillos y grandes superficies muchas veces es un error, puesto que cuando llegan hay que desembolsarlas para que no sufran, su temperatura ideal es entre 18 y 24 grados, el riego debe ser módico, un poco de agua templada cada dos o tres días la mantendrá perfecta.

Existe una planta que llega en estas fechas, como la Ar-

disia Cremata, esta es preciosa y con una bolitas rojas sobre una fronda verde oscuro, es súper resistente y su duración infinita, cada año su venta es más común, yo la recomiendo para regalo, puesto que su precio es un poco mayor.

El Muérdago es otro producto que se regala en estas fechas, son las bolas de la suerte, por ello la originalidad a la hora de prepararlo influye en la persona que lo recibe; por eso siempre los preparo con mimo.

Así pues os espero con todo tipo de regalos y productos de decoración. ¡Feliz Navidad!

ASUN ROMERO



***“Tinc 500 amics a internet,
però no hi ha res com
sentir-los a prop meu”***

LKXa
Joves com tu

Pots passar hores connectat amb els amics, però el que t'agrada més és compartir amb ells un concert, una pel·lícula o una excursió. Si tens entre 14 i 25 anys, apunta't al programa jove de "la Caixa": podràs disposar d'avantatges i descomptes en lleure, cultura i viatges, i tindràs accés a beques, habitatge, feina, voluntariat i molt més.



El passat dia 20 de febrer morí Manel Gros a l'edat de 79 anys.

La Colla del Llanto fa extensiu el seu dolor a tots els seus familiars i amics.

Manel sempre recordarem la teva gràcia i simpatia quan ens reuníem la colla.



Pura Pejoan Busquets

VÍDUA DE JOAN RAVENTÓS XERTA

30-7-1928 • 17-9-2013 El Prat de Llobregat

La família volem agrair de tot cor les nombroses mostres de condol rebudes.



Manel Gros Gamell

Va nèixer al Prat de Llobregat el dia 16 de febrer de 1934.

Va morir a Borredà (Berguedà) el dia 20 de febrer 2013, als 79 anys.

Els amics de Manel el recorden a la seva mort, esdevinguda el febrer passat. Descansi en pau.

**TANATORI
EL PRAT DE LLOBREGAT**
Al seu costat

Amb una única
TRUCADA
ens ocupem de tot
902 230 238

SERVEIS FUNERARIS INTEGRALS
TANATORIS · CREMATORIS · CEMENTIRIS

BARCELONA · L'HOSPITALET · BAIX LLOBREGAT · Penedès · GARRAF · ALT EMPORDÀ
www.serveisfunerarisintegrals.com

compra la loteria de nadal de **Delta** **LLOBREGAT**

POTS TROBAR-LA A:

- Papereria Aycart:** Avda. Verge de Montserrat, 176
- Kiosk Dandi:** Aneto, 5
- Papereria Dàrsena:** Jaume Casanovas, 101
- Papereria Llapis i Paper:** Coronel Sanfeliu, 68
- Quiosc Rosabel:** Estany de Sant Maurici, 15
- Papereria Sumar:** Carretera de la Marina, 65
- Servei Secretaria:** Castella, 27
- L'Herboristeria:** Coronel Sanfeliu, 8
- Nit i Dia:** Avgda. Verge de Montserrat, 47
- Van Gogh:** Avgda. Verge de Montserrat, 78-80
- Celler Terra i Sol:** Frederic Soler, 21



Estimat Doc:

Avui ens has deixat després de quasi 14 anys amb nosaltres. El nostre cor, siguis on siguis, sempre et protegirà com quan eres amb nosaltres.

Vas ser un gos molt bo, intel·ligent, educat, afectuós. A tothom que t'estimava tu els hi corresponies.

Varen anar passant els anys, i les teves potetes ja no podien, però tu sempre fidel al teu amo.

Ens vas donar afecte, companyia i lleialtat. Sempre vas ser molt noble, quan moltes persones t'estimaven i tu a elles, els hi demostraves.

Ens has deixat un gran buit,

la casa sense tu està buida del tot.

La resta que ens quedi de vida, viuràs igualment amb nosaltres però a dins del nostre cor.

Josep i Montserrat.
7 de novembre de 2013

Semàntic

És un adjectiu que s'utilitza per a referir-se a tot allò que al·ludeix al que afecta a la significació de les paraules. Prové de la matriu "semàntica", que és justament la branca de la lingüística que s'ocupa dels canvis de significat que s'han produït en les paraules al llarg dels temps.

Però avui en dia, amb els grans mitjans de comunicació polititzats i amb les altisonants declaracions dels mateixos polítics i també dels gurus i els capítosts del poder econòmic, la velocitat de canvi de significat i d'ús de les paraules s'ha incrementat.

Només us voldria posar uns pocs exemples per fer-ne un tast:

-Diàleg= abans: conversa entre persones, que comporta escoltar i respondre, i, igualment, en clau metafòrica, "conversa" entre instruments musicals // ara: molt més a prop de la dialèctica, que és un art de discutir i oposar-se, i, així mateix, eufemisme que vol moderar l'exteriorització de les relacions d'un lligam més aviat estricta quant a poder i superioritat.

-Mossos= abans: criats de masia o bé homes que feien feines humils en un establiment // ara: membres de la policia global de Catalunya, la que ens protegeix, vigila, sanciona, deté i redueix.

-Paradis= abans: lloc bellíssim on fa goig de viure-hi // ara: acompanyat de l'adjectiu "fiscal", vergonya patrimoni de la humanitat per definir allà on van a recalar les fortunes, de diners nets i de diners bruts i de diners criminals, amb el consentiment dels qui manen al món i amb el cinisme dels països que ho aixoplugen. De vegades, ens manifestem per coses punyents però sense tanta transcendència global com aquesta. Només amb els interessos, per exemple, dels diners de Grècia que han fugit del país i s'han refugiat en "paradisos fiscals", no hagués calgut cap rescat ni hauríem de veure la indefensió, la misèria i la tristesa dels seus habitants.

-Polièdric= abans: cos sòlid limitat per quatre o més cares // ara: en diem "experiències polièdriques" a les que són de moltes menes, a les globals, a les presentades des de diferents vessants i amb efectes múltiples i en molts àmbits de la vida (pensar, estimar, sentir).

-Protocol= abans: documents amb formalització (notaris, congrés, conferència, convenció), i, també, pautes a seguir en processos // ara: normes i regles de cerimònies i actes que, en definitiva, l'únic que volen deixar palès és qui té el poder, qui mana, qui ha de lluir més.

-Reformes= abans: anuncis als periòdics, a la ràdio, enganxats per les parets al carrer...per fer canvis i arranjat o rehabilitat a les vivendes cuines, banys, instal·lacions elèctriques o de gas, pintura // ara: liquidació de les expectatives dels assalariats, perquè, en definitiva, quan els governants parlen de "reformes" és una qüestió clara de rebaixar -i en alguns sectors, amputar- drets, sous, il·lusions, futur. Al llegir les manifestacions fetes fa pocs dies pel Sr. Francisco González, president d'un gegant bancari, de què si el govern fes més reformes laborals, el proper 2014 Espanya tindria un creixement del 3%, cal que ens ho expliqui fil per randa, perquè resulta demagògic, d'entrada, dir això amb l'elevadíssim atur que hi ha, doncs hom ja no es pot imaginar a quin nivell s'arribarà quant a treball, remuneració i pensió.

Nits d'insomni

L'insomni més freqüent és el provocat per situacions d'estrès. Per millorar l'insomni li recomanariem que tractés el seu estrès, per exemple amb plantes medicinals com passiflora, civada, rodiola, ashwagandha; vitamines B i E; magnesi o teanina.

Amb el pas del anys i la manca d'activitat física es guanyen quilos, fins arribar a un sobrepès considerable. Això, i les freqüents apnees del son explicarien la mala qualitat d'un descans nocturn. A ell li aconsellariem que seguís una dieta adequada per perdre pes, aconseguiria que millorés la seva salut en general, afavoriria la desaparició de les apnees i es llevaria descansat i amb més energia.

La menopausa, provocat per un desequilibri hormonal, és una etapa plena de canvis orgànics i emocionals, els quals cada dona experimenta de manera diferent, però que freqüentment porten a l'insomni.

Com veiem, per guarir l'insomni sovint caldrà esbrinar primer les possibles causes que el provoquen i després establir el tractament adequat.

A part del tractament específic per a cada cas, a continuació us indico un seguit d'hàbits que ajuden a millorar el quadre de l'insomni, sigui quin sigui el seu origen:

- Establir un ritme regular: Intentar anar a dormir sempre a la mateixa hora, fins i tot el cap de setmana. Llevar-se cada dia a la mateixa hora.
- No anar molt d'hora a dormir, si no es té son, és millor estar menys hores al llit.
- No dormir durant el dia, evitar la migdiada (com a molt, 10-15 minuts de relax).
- Reduir o evitar el consum d'alcohol, cafè, te, coles, cacau, mate, guaranà, ginseng i tabac.
- Evitar àpats pesats per sopar.
- Recomanable sopar verdures + ou, carn o peix, cuinats de forma lleugera (planxa/vapor/bullit).
- Després de sopar, esperar al menys una hora per anar a dormir.
- Mantenir l'habitació en condicions adequades (llum, so, temperatura).
- Evitar l'excés de calefacció.
- No tenir aparells elèctrics a l'habitació (despertador, radio, TV), ni ordinadors, ni MÒBILS.
- Evitar activitats estressants a partir del vespre.
- Realitzar exercici físic (millor a la tarda, però no més tard de tres hores abans d'anar a dormir)
- Fer un bany calent amb unes gotes d'oli essencial de lavanda o taronja, abans d'anar al llit.
- No tenir por de tenir insomni.

Bona nit i feliços somnis!

MERCÈ MONTANÉ Graduada en Naturopatia · Terapeuta Floral
www.naturalmentsalut.cat



**Teràpies Naturals per
cuidar la teva salut**

C. Mariscal Joffre, 16
 08820 El Prat de Llobregat · Barcelona
 T. 626 452 795 · montane.bcn@gmail.com
www.naturalmentsalut.cat

I Fútbol • Segona Divisió B - Grup 3

Quince días después Pepe Delgado será el nuevo entrenador

MANOLO GOL - T. ESPIGARES | Definitivamente Pepe Delgado será el nuevo entrenador de la AE Prat hasta final de temporada. El nuevo técnico estuvo la pasada temporada trabajando al lado de Albert Cámara en el Badalona y viene acompañado de Matias Borsot. De esta forma, se cierra el "culebrón" de los últimos quince días del banquillo de la AE Prat y que se inició con la destitución de Agustín Vacas tras el empate en Sant Andreu, por los malos resultados cosechados hasta el momento. Su primer relevo, un vasco llamado Miguel Zurro, que vino acompañado por el Director Deportivo Juanma Barroso, y que tan solo duraron una semana en el equipo, pues la directiva dio marcha atrás por el tema económico y ambos tuvieron que volver a sus lugares de origen. Una semana más tarde y en rueda de prensa, Luis Quiñonero y Agustín Vacas escenificaban el acuerdo entre las dos partes para la rescisión del contrato y dejar definitivamente vacante el banquillo potablava. El presidente, que no contestó a las preguntas de los periodistas, pidió disculpas por las declaraciones realizadas días antes en contra del ya ex entrenador pratense. Por su parte, el ya ex técnico reconoció lo mal que lo había pasado en estas últimas semanas y su estima por la entidad: "quiero a este club, mis hijos juegan aquí y vivo aquí".

Derrota en el Camp d'Esports. Lleida 2, Prat 1

El desplazamiento a Lleida se antojaba complicado para los discípulos de Agustín Vacas, y así fue pese a que el equipo pudo haber arañado un punto

en la segunda parte. Fue en el tramo final del primer tiempo cuando llegaron los dos goles locales, uno de ellos de penalti. Tras el descanso cambió la decoración, Kante marcó otro golazo y el equipo potablava tuvo alguna oportunidad más para haber empatado.

Nuevo empate en el Sagnier. Prat 0, Constanca 0

La semana decisiva para el equipo llegó con la visita del Constanca, equipo balear al que el Prat no ha conseguido marcarle un solo gol en los tres partidos jugados en Segunda B, pues esta vez en el Sagnier el marcador fue el mismo de la temporada pasada tras un partido donde el cuadro pratense tuvo bastantes ocasiones de gol, pero finalmente la pelota no entró y volaron dos nuevos puntos.

Jornada intersemanal negativa. Prat 0, Espanyol B 1

El Prat repitió partido en el Sagnier y de nuevo la suerte de cara a puerta quedó evidente ante el Espanyol B. Un gol de los españolistas al filo del descanso dejó sin premio a un equipo que lo intentó de todas las maneras posibles.

Insuficiente punto en el Narcís Sala. Sant Andreu 0, Prat 0

En otras circunstancias un punto en campo del Sant Andreu hubiera sido de oro, pero esta vez no fue suficiente para que la directiva del Prat saliera contenta y horas más tarde decidió dar un giro en el banquillo y destituyera a Agustín Vacas. El Prat dispuso de alguna



Pepe Delgado (a la derecha) acompañado de su segundo Matias Borsot.

ocasión para haber logrado los tres puntos, la más clara un remate de Ignacio al palo.

Debacle ante un rival en alza. Prat 0, L'Hospitalet 5

Con el nuevo entrenador Miguel Zurro dirigiendo al equipo fuera del banquillo y Manolo Anguas, entrenador de porteros, dentro, el Prat acabó encajando la goleada más dolorosa en Segunda B ante un Hospitalet que hizo su partido y supo aprovechar los errores defensivos de los potablava. Al descanso se llegó con 0-2, y pese a que el Prat tuvo ocasiones de acortar distancias, el exjugador pratense David Haro en dos ocasiones y el juvenil Iván cerraron un 0-5 que hacía más de 20 años no se daba en feudo pratense.

Nueva derrota injusta. At Baleares 2, Prat 1

Tercer encuentro de Anguas en el banquillo pratense y nueva derrota pratense. Al colider le bastó con las dos dianas de la primera mitad para llevarse un partido en donde el Prat plantó cara y mereció más. Kante marcó para los pratenses.

Eliminados de la Copa Catalunya

Los pratenses, continuando con su negativa racha, cayeron apeados en la cuarta eliminatoria de la Copa Catalunya frente al Cerdanyola de Tercera por 1-0 en un encuentro muy disputado y que se resolvió en el minuto 77 con un tanto del jugador local Marc Ahuginger. •

JOBLANC



Neteges industrials tècniques · Servei 24 hores per a comunitats

- Sifons
- Desembussos
- Claveguerams
- Fosses sèptiques
- Inundacions pàrquins



Juan Fco. Mesa **GERENTE**

Tel. 675 27 52 52

Lluitant per l'ascens

El Sènior LEB encadena 4 victòries consecutives

JOAN CENTELLES | Si en les tres primeres jornades només s'havia guanyat un partit, després s'han aconseguit 4 victòries seguides. A continuació de guanyar al Askatuak al Joan Busquets es va visitar a l'Araberri de Vitòria i en un partit molt disputat, tot i la baixa de Sans, es va guanyar per 74-79 on van destacar Caven amb 21 punts, Nikolic amb 15 i Ros amb 12.

La següent jornada es jugava a casa contra un altre equip basc, l'Azpeitia. Va ser un partit que va necessitar de dues prorroques per decidir el guanyador. El temps reglamentari acabava en un 73-73 i en la primera prorruga en 88-88. En la segona l'equip pratenc va prendre la iniciativa i al final es va guanyar per un 105-101 tenint com protagonista a Josep Nogués amb una valoració de 33 anotant 24 punts (4 de 5 en triples), 5 assistències, 6 pilotes recuperades i 1 tap.

El dia 9 es jugava a la pista dels Amics de Castelló, l'equip que la temporada passada va ser el botxí dels pots blava en els play-off per l'ascens a la LEB OR. Per primera vegada en



Les noies de Javier Hernández s'han enfilat al 4rt lloc de la taula a una sola victòria del trio que encapçala la classificació

tota la temporada l'equip pratenc comptava amb tots els seus efectius, Agustí Sans, Alberto Abalde, Joonas Cavén i Josep i Nogués (vinculats del Joventut de Badalona), David Iriarte, Ike Guallar i Gerard Gomila (primer any com sèniors), Zoran Nikolic (junior), els sèniors Roger Vilanova (capità), Sey Aboubakar i Alex "Piru" Ros que van renovar una temporada i el nou fixatge Victor Serrano (2,12 m), que és el sostre de l'equip.

Els pratencs van sortir molt concentrats i no es van deixar sorprendre i amb un Caven sensacional, dirigits per l'Agustí Sans i amb la revelació de l'Ike Guallar (4 de 5 en triples) no van donar opcions als de la Plana deixant el marcador amb un 73-85 que situen els homes de Carles Duran i Roberto Sánchez a una sola victòria dels líders (Palma i Guadajajara) que seran els propers rivals.

Hores baixes pel Sènior Copa

No van bé les coses en el Sènior 1. Després

d'un inici irregular que els situava a la part mitja de la classificació i després de guanyar al Sant Narcís a Girona es va plantar cara al líder Sant Andreu perdent per 75-84, però després es va caure en picat perdent a Martoró per un contundent 79-49 i en el següent partit al Prat per un 63-90 front el Mollet.

El Sènior femení recuperant posicions

El Sènior femení, que va començar de manera irregular la competició s'ha retrobat tant en el joc com en els resultats i ja porten 5 jornades guanyant. Després de la victòria davant el Sant Nicolau han guanyat al camp del Sedis (40-65), a casa en front el Sant Fruitós (63-53), a Terrassa (33-56) i novament a casa al Viladecans (75-68). Amb aquest resultat s'han enfilat al 4rt lloc de la taula i a una sola victòria del trio que encapçala la classificació. Ànim doncs a les noies de Javier Hernández que ja han trobat el bon camí. •

Bones sensacions de l'AE Bàsquet Pratenc senior

ÈRIC REIXACH | Aquest any el conjunt sènior femení de l'AE Bàsquet Pratenc té bones sensacions en la seva participació a Tercera Categoria: ocupa la cinquena posició de la classificació amb nou punts, a tres punts del líder el AECS L'Hospitalet. En els últims partits l'equip pratenc s'ha enfrontat a l'equip del C.B. Roquetes Garraf, on el Pratenc

va guanyar per 49 a 46. Després va jugar contra el Vilanova del camí- BC Endavant: va perdre per 52 a 30. També van jugar contra el Azafatas Lesma-BQ Molins B, l'equip pratenc va guanyar per només 2 punts, on el resultat final va ser de 42 a 40. I finalment, van enfrontar-se contra el C.E.B. Pallejà on van perdre per 70 a 59 punts. •



Retols
salarcon
Imatge integral

ROTULACIÓ • NEON • LEDS • LLUMINOSOS • GRAN FORMAT VEHICLES TANQUES • LONES • LLETRES CORPÒREAS • PLAFONS • MANTENIMENT I REPARACIÓ • DISSENY • CREATIVITAT • SENYALÈTICA • EVENTS • IMPRESSIÓ DIGITAL • STANDS i CAMPAÑYES PUBLICITÀRIES

www.retolsalarcon.com • info@retolsalarcon.com • Tel. 93 370 87 56

Taekwondo

Fran Martín guardonat amb la Reial Ordre del Mèrit Esportiu

T.E. | El tècnic de taekwondo Fran Martín va ser un dels guardonats amb la Real Ordre del Mèrit Esportiu, en la modalitat de medalla de bronze, una distinció que concedeix anualment el Consell Superior d'Esports a aquells esportistes, institucions i mitjans de comunicació que més han destacat en pro de l'esport. Presidit per la Infanta Elena i amb la presència del ministre de Educació, Cultura i Esports, José Ignacio Wert, i el pre-



sident del Consell Superior d'Esports, Miguel Cardenal, la cerimònia de lliurament es va celebrar el 29 d'octubre en el Teatre Cofidis de Madrid. •



A la foto, tots els taekwondocas del Gimnàs Studio Fran Martín al costat dels seus tècnics

Bon comportament dels pratencs al Campionat de Catalunya infantil de tècnica i poomsae

T.E. | Un total de cinc medalles d'or, dos d'argent i deu bronzes van ser el total de metalls que va aconseguir els taekwondocas del Gimnàs Studio Fran Martín en el Campionat de Catalunya de tècnica i poomsae celebrat el passat 20 d'octubre al pavelló de la Mar Bella de Barcelona. Els pratencs que van aconseguir les medalles d'or van ser: Carlos Pascual, Aleix Carrasco, Ana Calvo, David Martín i Mireya Valenzuela. Les d'argent: Eric Garcia i Joel Juste. I les de bronze: Sonia Aceña, Arnau Julian, Carla Domínguez, Chang Cui, Gabriel Rodríguez, Laia Roig,

Victor Pascual, Marta Arriagada, Carmen Ferrer, Helena Monferrer i Miguel Lopez. Cal destacar que per primera vegada es va utilitzar marcadors electrònics que van donar més agilitat a la competició.

Martos i Magdaleno, or i bronze al Open de Benicassim

Destacada actuació també de Joan Martos (junior) en el 8è Open Internacional de Benicassim celebrat el 4 de novembre, aconseguint la medalla d'or i la de Eduardo Magdaleno (senior) amb la medalla de bronze. •



Karate • Campionat de Catalunya Cadet, Infantil i Sots 21

Vuit pòdiums per a l'iGYM Karate Prat

T.E. | Primer campionat oficial de la temporada i bons resultats els que van aconseguir l'iGYM Karate Prat en el Campionat de Catalunya Cadet, Infantil i Sots 21 celebrats a Montornès del Vallès el 19 d'octubre. El club potablava entrenat per Rafa Carrasco va arribar amb una representació d'onze competidors obtenint vuit pòdiums entre les modalitats de kata i kumite. Cal destacar també la participació entre els jutges dels pratencs: Adrià Garcia, Fili Palomino.

Medaller: Kata: Argent: Mario Pablo; Bronze: Alba Roperó, Ivan Castilla • Humita: Argent:

Ivan Castilla, Daniel Baena, Alba Roperó. Bronze: Laia Oregon i Judith Perez

Patricia Jurado tercera en el Trofeu Internacional Princep d'Astúries

Pel la seva banda Patricia Jurado va aconseguir el tercer lloc amb la selecció Catalana de karate en el Trofeu Internacional Princep d'Astúries celebrat a Oviedo i a on la pratenc va participar en la modalitat de Katas. El proxím objectiu de Alba Roperó serà la participació en la fase previa del Campionat d'Espanya que es celebrarà a Madrid. •



CFR LLOPART
CENTRE DE FISIOTERÀPIA
I RECUPERACIÓ FUNCIONAL

Especialitzats en el tractament del dolor

- Lesions esportives
- Artrosis
- Problemes de columna
- Tractaments post-quirúrgics
- Electroteràpia
- Teràpies manuals
- Exercicis personalitzats
- Tècniques de relaxació

Fisioterapeutes
Moisés Llopart Ribas - Moisés Llopart Prades
Laia Boladeres

Carrer Penedès, 80
08820 El Prat de Llobregat
Tel. 93 478 48 48 (Hores convingudes)

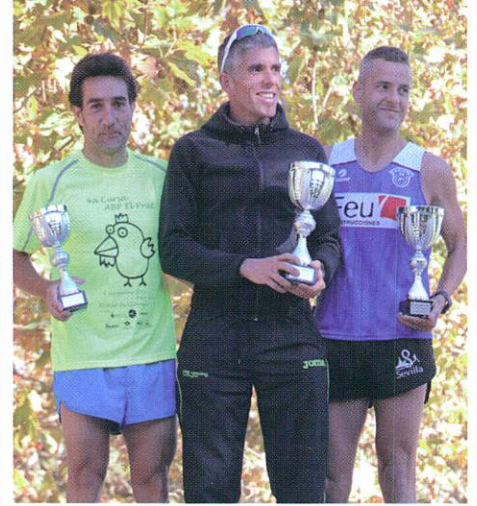


I 9a Cursa per la vida

El Prat torna a córrer per gaudir de la vida i lluitar contra el càncer

T.E. | Prop de mil persones van sortir el 17 de novembre pels carrers del Prat per córrer per una causa solidaria: recaptar diners per la lluita contra el càncer. De nou la Junta Local de l'Associació Espanyola Contra el Càncer (AECC) del Prat comandada per la seva presidenta M^a Rosa Blanco i amb l'incansable dedicació de l'equip de voluntaris han tornat a donar un bon cop de mà en aquesta lluita, organitzant fabulosament una gran matinal esportiva-solidària que ni tan sols l'espectacular xàfec que va caure va ser capaç d'entelar. A nivell esportiu, la novena edició de la cursa per la vida de 5 kilòmetres, amb sor-

tida i arribada a les pistes Moisès Llopart del CEMS del Prat va tenir als atletes locals del Pratenc AA; Felix Pérez i Fátima Aouaj com a guanyadors absoluts. A més a més de l'aportació econòmica de tots els corredors participants (1250 dorsals venuts) cal destacar també el patrocini i col·laboració d'empreses com: Best, Lisant, Damm, Carrefour, Casa Puig Rodes, La Caixa o Font Pell, entre d'altres, que han fet possible l'èxit d'aquesta solidària iniciativa. Els beneficis econòmics, al voltant de set mil euros, aniran destinats a la recerca i el tractament del càncer infantil de l'Hospital Sant Joan de Déu. •



A la foto, els tres primers classificats. D'esquerra a dreta, Jordi Arias –tercer–, Òscar Rodríguez –primer– i Jose Ramos –segon– els tres primers classificats.

4a Cursa ABP El Prat

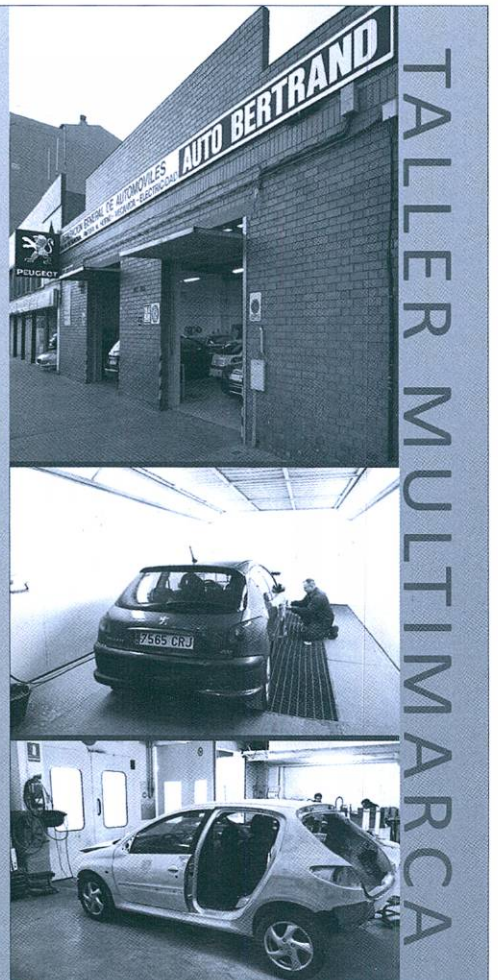
DELTA | El 6 de novembre es va celebrar la 4a cursa de l'ABP El Prat al Parc Nou del Prat on han participat una seixantena dels diversos cossos de seguretat i emergències que operen al municipi (Mossos, Policia Local, Bombers, Policia Nacional, Guardia Civil, SEM i Protecció Civil). Aquesta edició va comptar amb la col·laboració del Punt Solidari del Prat de Llobregat, el qual va recollir un total de 150kg d'aliments i algun donatiu, que seran destinats a l'adquisició d'aliments de primera necessitat per a famílies amb situació de risc del municipi. •

AUTO BERTRAND



PEUGEOT AL PRAT

Avda. Onze de Setembre, 239-245 · Telèfons: Venda. 93 370 59 61 · Taller. 93 370 39 03



| Petanca

La petanca pratense se luce en España y en Europa

T.E. | La petanca pratense no para de cosechar triunfos y grandes logros en todas las pistas en las que participa. El primero de sus triunfos fue el del pratense Francisco Javier Flores en el Campeonato de Europa Masculino celebrado

en Roma a principios de octubre y en donde con el combinado español alcanzó la medalla de bronce.

Por otro lado, el CP Prat consiguió también la medalla de bronce en el Campeonato de España de Clubs. Hecho este



histórico para la entidad pratense, que después de 47 años era la primera vez en la que participaba en este nacional gracias a su triunfo en la temporada 2012-13 de la Liga Catalana.

Finalmente el fin de semana

del 1 y 2 de noviembre, en esta ocasión en Rubí, se celebró el Campeonato de Catalunya de selecciones y en donde en los tres puestos del pódium hubo representación del Club Petanca Prat. •



Bona participació pratenca als Campionats de Catalunya de paralímpics

Meritxell Vallina, Susana Cáceres, Nieves Alvirra y Laura Gil acompañadas por su entrenadora Sara Gómez y la delegada Montserrat Quintana, integrantes del Club Esportiu Estany La Magarola (antes Club Esportiu APMIB-Cat) en los Campeonatos de Catalunya de atletismo celebrados en Terrassa el 26 de octubre y en donde los deportistas locales cosecharon una medalla de oro, dos de plata y dos de bronce entre las modalidades de 100 m. lisos y el lanzamiento de peso. •

SUEPRAT
subministraments elèctrics

ENS POTSTROBAR A
C./ Ribes de Fresser, 7 • Telf. 93 370 83 11 • Fax. 93 370 43 42 • 08820 El Prat de Ll.
C./ Consell de Cent, 245 • Telf. 93 451 59 52 • 08011 Barcelona
C./ Bisbe Perelló, 6 • Telf. 93 804 25 54 • 08700 Igualada

TALLER DE MUNTATGE DE QUADRES ELÈCTRICS
C./ Lleida, 38
08820 El Prat de L.

MAGATZEMISTES DE MATERIAL ELÈCTRIC, AIGUA, GAS, CALEFACCIÓ, SANITARI

SIEMENS OSRAM IEP orbits SIMON Solera QUINTELA FERMAR is@fix: Normal ux SLUZ

JUNKERS geba TRES ROCA PRESTO ARCO FERRO GEBISS WATSON lucel

DISTRIBUÏDORS DE LES PRINCIPALS MARQUES DE MATERIAL ELÈCTRIC I DE LAMPISTERIA

I Fútbol La Juventud sigue en descenso

Tras los últimos encuentros disputados, el Juventud Prat sigue sin salir de los puestos de descenso, con siete puntos. De los últimos enfrentamientos disputados, cabe destacar la victoria en casa ante el Moja por 3-0 con una primera parte para enmarcar con golazos de Ricky, Marcos y Chino. Un empate a domicilio ante el Sant Ildefonso (0-0) y una derrota, con goleada incluida, ante el Can Vidalet por 4-0 para olvidar y que llegó justamente en el momento menos oportuno en el que el equipo empezaba a funcionar.

I Poliesportiu Mes de presentacions

Tres entitats locals van aprofitar novembre per fer la presentació dels seus equips: AE Prat, AE Bàsquet Pratenc i CB Prat. En el cas d'aquesta última, l'entitat presidida per Arseni Conde amb la idea de obrir-se més el Club a la Ciutat vam comptar amb la presència de Fran Martin, President del Club de Taekwondo que porta el seu nom i que recentment ha estat guardonat amb la medalla de bronze de la Reial Ordre del Mèrit Es-

portiu per les tres medalles aconseguides com a seleccionador nacional en els Jocs Olímpics de Londres 2012, Josep Corral, president d'honor de l'AE Bàsquet Pratenc i Jorge Vidal, President del Club Patí Delta Prat. •

I Fútbol Jornades amb molts gols i bon joc

El femení de l'Atlètic Prat continua en posicions estables després de les primeres 7 jornades de lliga disputades. El 20 d'octubre, les noies van visitar el camp del Lloret de Mar, on van caure derrotades per un contundent 5 a 1. Una setmana després, el quadre pratenc va calcar el resultat encaixat al Maresme però a la inversa. Van guanyar per 5 a 1 al Julio Méndez i es van treure el mal de la derrota passada. Ja entrats al novembre, el femení va caure al Prat contra el líder, el Pallejà per 0 a 4. **ALBERT MURO**

I Voleibol Bona ratxa pel Víkings masculí

L'equip dels Víkings Vòlei Prat masculí ha realitzat cinc partits més, on ha aconseguit quatre victòries i només una derrota. La derrota va ser enfront l'equip

del CTI Vòlei Balàfia Lleida per 1 a 3. Malgrat aquesta derrota, l'equip va aconseguir la victòria enfront els equips de l'Ítaca Manresa, el CV Joves Caldes i el CV Salou per 3 sets a 0, i també contra l'equip del CV Barberà comerç just, al pavelló del Julio Méndez, per 3 sets a 1. Pel que es refereix a l'equip femení, les pratencs han aconseguit una única victòria. L'equip va perdre enfront el CV Arenys per 3 sets a 0, contra l'equip de CE Eduvòlei Ametlla, amb un resultat de 2 a 3 sets i també va ser derrotat per l'equip Vòlei 6 Manresa per 1 a 3. Malgrat això, els Víkings van obtenir la victòria quan van jugar com a visitants contra el CV Sant Pere Pescador (1-3). **ÈRIC REIXACH**

I Hoquei Tercers a la classificació

Molt bona temporada la que està realitzant l'equip del Club Hoquei Prat a la Segona Categoria col·locats a la tercera posició de la classificació. Els pratencs tan sols han perdut un encontre de lliga enfront el Martinenc a domicili per 6-5. Els últims resultats: golejada al Sagnier per 8-1 al Maristes i 4-3 contra el Barcino també a casa.

Aigües del Prat

Us desitgem
un bon any
2014

Aigües del Prat
CAPTACIÓ, TRACTAMENT I DISTRIBUCIÓ.
SERVEIS ANALÍTICS I MEDIAMBIENTALS.

Plaça de la Vila, núm. 9 • Tel. 934 793 535 • Fax 934 793 473
08820 EL PRAT DE LLOBREGAT (Barcelona)
c/e: info@aiguesdelprat.es

Empresa Municipal
Grup GAC. Gestió Integral d'Aigües de Catalunya, AE

Telèfon atenció abonats:
93 479 35 31

Horari d'atenció al públic:

MATÍ: de dilluns a divendres
de 8.00 h. a 14.00 h.

TARDA: dijous de 16.15 h. a 18.45 h.
(excepte de l'1 de juny al 30 de setembre)

40

fira avícola



raça prat

13, 14, 15
desembre 2013



Ajuntament del Prat de Llobregat

www.elprat.cat

AMB LA COL·LABORACIÓ DE:



Generalitat
de Catalunya



Diputació
de Barcelona



Parc Agrari
del Baix Llobregat

