

El Periòdic
Independent
del Prat
Fundat l'any 1977

Desembre 2013 · Gener 2014
Número 393 · 2 euros

Delta

LLOBREGAT

EL TEMA



El pressupost
augmenta les partides
en serveis socials i
inversió en equipament

CRÒNICA DE LA CIUTAT



L'antic casal de Caixa
Penedès reneix de la
mà de la COV

GENT DEL PRAT



L'homenatge a l'armònica
de l'Emili Pons

LA CULTURA



Entrevistem Joan
Ignasi Salcedo, autor
del llibre "Joventut
Unida Pratenca, la JUP"

ELS ESPORTS



L'AE Prat millora però
continua sense guanyar

220.000 KG

de menjar repartits pel Punt Solidari en any i mig



ENTREVISTA: Marga Garcia,
regidora de Serveis Socials

"Abans es podia acompanyar
les famílies d'una altra
manera, però ara el que
necessiten és menjar"

F I N Q U E S

CODINA

Jaume Casanovas, 99 · 1r · 08820 El Prat de Llobregat · Telèfon 93 378 95 70 · info@codinadvocats.cat · www.codinadvocats.cat

PISOS i CASES EN VENDA

- **C/ Empordà:** Tríplex d'obra nova amb 3 habitacions, 2 lavabos, golfes i 2 terrasses. 120 m². Preu a convenir
- **C/ Frederic Soler:** Àtic dúplex amb 3 habitacions, 2 lavabos, golfes i 2 terrasses. 167 m². Preu a convenir de venda i de lloguer amb opció de compra.
- **C/ Aragó:** Pis per a reformar a l'Eixample de Barcelona amb 3 habitacions i un lavabo. 79 m². Preu: 180.000 €
- **C/ Jaume Casanovas – Av. Verge Montserrat:** Pis moblat amb molta llum, amb menjador i sala d'estar, cuina enorme i semi nova, 3 habitacions, 2 dobles i una individual, 2 lavabos complerts. Amb climatització general, a més a més radiadors i calefacció. Preu a convenir.

PISOS EN LLOGUER

- **C/ Ciutat de Consuegra** (Cantonada Coronel San Feliu): Àtic moblat de 120 m² amb 4 habitacions, 1 bany, cuina equipada, safareig i terrassa. Preu: 900 € al mes.
- **C/ Igualada.** Pis 3er. 1^a. , 3 habitacions, menjador- sala d'estar, cuina, bany, aire condicionat. Preu 570,00 € al mes.
- **Trav. del Canal.** Baixos reformats, amb 2 habitacions, menjador/cuina, celobert i lavabo. Preu 500 € al mes.

LOCALS EN LLOGUER

- **C/ Ferran Puig.** Botiga de 85 m² .800 € al mes.
- **C/ Nicolas Ma. Urgoiti.** Local de 300 m² + 100 m² d'altell. 800 € al mes.
- **C/ Narcís Monturiol.** Local de 280 m². 1.000 € al mes negociables.
- **C/ Urgell.** Local de 300 m². 800 € al mes.
- **C/ Igualada.** Local de 52 m². 500 € al mes.
- **C/ Narcís Monturiol.** Nau de 260 m² (7m de façana). 1500 € al mes.
- **C/ Major.** Bar en traspàs. Preu a convenir.
- **C/ Coronel Sanfeliu.** Local de 230 m². 1300 euros al mes (possibilitat de lloguer amb opció de compra)

LOCALS EN VENDA O EN LLOGUER

- **C/ Viladecans.** Local de 200m² amb vivenda a sobre. Preu de venda local: 200.000 euros. Preu de lloguer local: 900 € al mes. Preu de venda vivenda i local: 380.000 €.
- **Av. Remolar .** Local de 90 m² . Preu de venda: 275.000 €.
- **C/ Jaume Casanovas.** Local de 174 m². Preu de venda: 325.000 euros. Preu de lloguer: 1.200 euros
- **C/ Jaume Casanovas.** 2 locals de 320 i de 317 m². Total nau diàfana 637 m² amb possibilitat de particions. Preu de venda 950.000 euros tot. Preu de lloguer: 2.500 euros per local
- **C/ Felip Trapero,** local de 1000 m². Preu Venda 550.000,00 €.

VENDA O LLOGUER DE TERRENYS AGRÍCOLES

Al terme municipal d'El Prat, Sant Boi i Viladecans. Amb o sense masies.

LLOGUER O VENDA DE PLACES DE PÀRQUING

- **Ctra. de la Bunyola:** Preu de lloguer: 85 € al mes + IVA
- **C/ Empordà:** Preu de venda: 39.000 €. Preu de lloguer: 90 € al mes + IVA

VENDA D'EDIFICI

- **C/ Jaume Casanovas:** Edifici, baixos i dos pisos. Preu a convenir.

L'Editorial

Primeres necessitats

Durant el darrer any i mig, 1.100 pratencs han rebut ajuda en forma de menjar per part del Punt Solidari o de Càritas. Un miler de persones vol dir un miler de famílies on els ingressos són tan baixos -en alguns casos, zero- que es veuen obligades a escollir entre pagar hipoteca (o lloguer), subministraments i menjar.

Per bé que des del consistori s'ha mirat d'incentivar la contractació i l'emprenedoria durant el 2013, la taxa d'atur al Prat segueix clavada en un 18%, igual que a principis d'any. I on no arriben els ara més complicats que mai engranatges de la creació de feina i, per tant, d'ingressos, arriba la solidaritat. I n'hi ha, de motius per estar orgullós del Prat com a ciutat solidària. Ho demostren les 20 tones de promig que s'han obtingut en cadascun dels recaptos d'aliments organitzats a la ciutat. Ho demostra també la sinèrgia entre Càritas, Creu Roja i el Punt Solidari municipal, que durant el seu primer any i mig de funcionament ha repartit 220 tones d'aliments.

El Punt Solidari ha suposat un pas més enllà de la concepció tradicional de la caritat. i l'ha professionalitzada amb la implicació i coordinació directa exercida des de la regidoria de Serveis Socials. En la present edició hem concentrat el balanç i la valoració de la seva tasca en la seva màxima responsable política, Marga Garcia, però és indiscutible que la feina dels voluntaris i tècnics que treballen per a aquestes entitats -siguin quines siguin les sigles o denominacions- és i serà vital per a la seva permanència.

Un altre factor indubtable que ha canviat la percepció de la caritat és la figura del "nou pobre". Els pobres d'ara no pertanyen només als grups habitualment associats amb la marginació. Els pobres d'ara poden ser persones com vostè, estimat lector, o com qualsevol dels col·laboradors d'aquesta publicació. O com qualsevol dels anunciants que la fan possible cada mes. Tots aquests poden ser exemples de persones que en qüestió de mesos passen de tenir una vida normal, amb ingressos normals, a una vida en què han de valorar el destí de cada euro que entra a casa. No oblidem aquesta necessitat de continuar essent solidaris amb ells, amb nosaltres mateixos, al cap i a la fi.

La carta del director

Nit de reis

Quan jo era petit -d'això en fa masses anys- m'agradava escriure la carta als reis Mags d'Orient. De fet, n'escrivia més d'una, en rengles torts, malgrat que sota el full la mare hi posava una cartolina de línies gruixudes ben visibles, obsessivament centrades i aliniades, que el traç de la meua mà era incapaç de seguir: "has de fer mes calligrafia", em deien.

Però quan arribava el moment de la veritat, quan els pares e, portaven al "Hogar del Niño" a lliurar la carta a Sa Majestat només em duia una, que solia ser la més llarga, la més "carregada de joguines" però només m'emportaven un parell. El que no mancava mai, encara que no ho hagués demanat, era un plumier amb llapissus de colors "El Castillo", més tard substituït per un estoig de plàstic llampant que va constituir tota una novetat de disseny a l'època.

Estava fascinat i atemorit al mateix temps, perquè el rei, de llargs cabells i generosa barba blanca, ho sabia tot sobre mi: el meu nom i cognoms, l'edat, el col·legi on anava ("a les monges") i les últimes trapelleries que havia fet. Fins hi tot les coses que demanava en la carta que li acabava de donar!

I sempre el mateix consell: "porta't bé. Fes cas als pares, si vols que et deixem a casa els regals que ens demanes". Jo creia que "em portava bé", però mai va arribar tot el que havia demanat.

Com cada any, d'aquí uns dies començarà a la nostra ciutat la campanya "ni un nen sense una joguina". Participeu-hi, doneu aquelles que els vostres fills o néts ja no facin servir o compreu-ne de noves, si podeu. La il·lusió i el somriure d'un infant no tenen preu.

Fem que la nit de reis sigui un esdeveniment solidari amb els més petits, com els ciutadans del Prat, diverses organitzacions socials pratenques i l'administració pública local ho som -de solidaris- amb las famílies amb dificultats econòmiques derivades d'una crisi que elles no han propiciat i que els que l'han provocada no saben o no volen resoldre de moment.

Bon Nadal!

Josep M^a Canalías
Director de Delta

P.S. El rei era un bon amic del meu pare.

Segueix-nos a Facebook i Twitter  facebook.com/periodicdelta  @periodicdelta

Delta
LLOBREGAT

Consell Editorial: President: Alfredo García. Vice-President: Josep Maria Canalías
Secretari: Pere Manuel Azuara. President d'Honor: Jaume Monés

Director: Josep Maria Canalías

Director Adjunt: Vicenç Tierra • Cap de redacció: Javier Martínez • La crònica de la ciutat i cultura: Manu Calderón, Lluís López, Neus Maciàs, Mariano Martínez, Rocío Núñez, Natalia Oliver, Sergi Olivera, Pau Rumbo • Esports: Toni Espigares, Enric Bartrà, E. Ilo, Manolo Gol, Lalo González, Albert Muro, Eric Reixach • Fotos: Francesc Serrano, Joaquim Torrent • Publicitat: Marta Raventós, Joan Godall • Administració: Jaume Nadal, Joan Godall

MEMBRE FUNDADOR

 **ACPC**

Associació Catalana Premsa Comarcal

ASSOCIACIÓ CULTURAL DELTA DEL LLOBREGAT

Redacció i Administració: Castella, 5 baixos.

Telèfons: 93 379 05 33 - 93 370 69 12

e-mail: periodicdelta@yahoo.es

Dipòsit Legal B.48419-1977

Tallers gràfics de Rúbrica
El Prat de Llobregat

PREMI TASIS-TORRENT
PREMI CIUTAT DEL PRAT

Aquest periòdic no es fa responsable de l'opinió expressada en els articles signats. L'opinió de Delta està recollida als editorials
Fotografies Portada: Joaquim Torrent

L'ajuntament torna a pujar les partides destinades als serveis socials

Un pressupost per plantar cara a la pobresa

Augmenta la inversió en millores d'equipaments i urbanització d'espais

NEUS MACÍAS | Un pressupost "amb una forta càrrega social" i on es veuen reflectides les "polítiques de lluita contra la crisi", tant en les partides destinades a Promoció Econòmica com a les de Serveis Socials. Són paraules del regidor de Serveis Centrals i Economia, Rafael Duarte, que aquest mes presenta el pressupost per a 2014, consigna en 80 milions d'euros. Si s'hi afegeixen les partides destinades a les empreses municipals i les inversions, el total del pressupost ascendeix a 94'5 milions, un 1'5% menys que l'any anterior.

Enguany es torna a reeditar el Pla Extraordinari contra la Crisi, dotat amb un milió d'euros i que s'inclou a la partida de la regidoria de Promoció Econòmica, Comerç i Turisme, que rep 3'5 milions d'euros, un 5% més que l'any anterior. Un esforç inversor que al 2013 es va justificar gràcies a l'amortització del deute, i que també en aquest exercici el consistori es pot permetre en part a la continuada reducció de l'endeutament. "Una bona notícia", assegura Duarte.



Urbanització de la darrera fase de Plaça Catalunya

També creix en un 6% l'assignació a la regidoria d'Acció Social, on s'inclouen els Serveis Socials i les accions destinades a Dona, Promoció Social i Gent Gran. Augmenten considerablement les partides destinades a entitats que es dediquen a la inclusió social, com Càritas –una pujada del 51%-, SAÓ –75.000 euros respecte als 18.000 de 2014-, o el Centre de Promoció Social Francesc Palau, que passa a rebre 40.000 euros quan l'any passat tenia una assignació de 25 mil. GATS, que no estava consigna al pressupost de 2013, enguany rebrà 40.000 euros. Creixen també un 33% els diners destinats

a beques de menjador escolar, i un 22'9% les transferències a les escoles-bressol.

Última fase de la urbanització de Plaça Catalunya

En l'apartat d'inversions, s'inclouen actuacions ja descrites a altres pressupostos anteriors. Es destinaran 175.000 euros al mobiliari del bar de l'Artesà i de Torre Balcells, on s'instal·la l'Escola de Música. El pressupost destinat a la urbanització de la darrera fase de Plaça Catalunya s'inclou dins un epígraf anomenat "Inversió nova

ALGUNES INVERSIONS DESTACADES

1,9
milions

- Urbanització de la plaça Catalunya.
- Obres al passeig de la platja.
- Ampliació dels horts lúdics.
- Millora de l'espai públic.

0,9
milions

- Millores arbrat i jardineria
- Pla de renovació d'àrids
- Millores clavegueram
- Reparació i substitució de paviment asfàltic

1
milió

Es destinarà a millorar equipaments esportius, educatius, culturals i socials.

0,75
milions

Es destinaran a la millora de l'enllumenat públic i a un pla d'estalvi energètic

Pastisseria

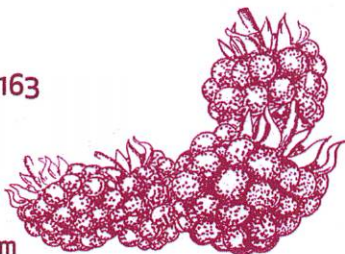
Bomboneria

FRAMBUESA

Av. Verge de Montserrat, 163
Tel. 93 370 59 92

Ctra. de la Marina, 101
Tel. 93 370 03 43

www.pasteleriaframbuesa.com

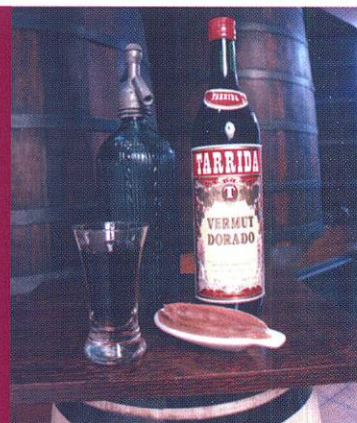


Cal PERE
EL PRAT DE LLOBREGAT

VINS, CAVES
I LICORS

Tel. 93 379 02 52
C/ J. Casanovas, 70-72
08820 El Prat de L.

E-mail: jordinatarrida@hotmail.com · www.calpere.com



PRESSUPOST 2014: RESUM DE PARTIDES

PRESSUPOST TOTAL (Ajuntament + Empreses municipals)	Despesa de personal	Despesa ordinària	Transferències internes	Total 2014	Promig de despesa per habitant	% Variació 2014/2013
	27.831.026 €	59.741.573 €	-2.185.685 €	94.514.871 €	1.485,62 €	-1,5%
Pressupost de l'ajuntament: àrees municipals i altres operacions	Despesa de personal	Despesa ordinària		Total 2013	Promig de despesa per habitant	% Variació 2013/2012
Alcaldia	869.159 €	998.253 €		1.867.412 €	29,35 €	+9,8%
Serveis Centrals i Economia	4.957.755 €	10.637.187 €		15.594.942 €	245,13 €	-2,9%
Urbanisme, Mobilitat i Medi Ambient	1.926.437 €	1.178.152 €		3.104.589 €	48,80 €	-4,8%
Espai Públic i Projectes Urbans	938.842 €	9.000 €		947.842 €	14,90 €	+24,2%
Promoció Econòmica, Comerç i Turisme	1.469.516 €	2.045.810 €		3.515.326 €	55,26 €	+5%
Cultura	1.286.554 €	3.333.134 €		4.619.688 €	72,61 €	+1,2%
Joventut	158.672 €	273.950 €		432.622 €	6,80 €	+3,3%
Educació	1.452.882 €	4.671.849 €		6.124.731 €	96,27 €	+0,3%
Ciutadania	472.791 €	381.761 €		854.552 €	13,43 €	+5,4%
Esports	1.549.356 €	5.469.803 €		7.019.159 €	110,33 €	-0,8%
Salut Pública i Consum	657.585 €	542.346 €		1.199.931 €	18,86 €	+1,7%
Serveis Socials	2.950.979 €	3.225.328 €		6.176.307 €	97,08 €	+6,1%
Dona, Promoció Social i Gent Gran	397.643 €	779.915 €		1.177.558 €	18,51 €	+5,9%
Seguretat Ciutadana	6.144.420 €	707.445 €		6.851.865 €	107,70 €	-2%
Manteniment i Serveis Urbans	2.598.435 €	13.282.309 €		15.880.744 €	249,62 €	+1,7%
Inversions reals, transferències, actius i altres operacions financeres				5.563.000 €	87,44 €	+50,5%
Despesa total pressupostada	27.831.026 €	47.536.242 €		80.930.268 €	1.184,65 €	+3,1%
Pressupost de les empreses municipals	Despesa de personal	Despesa ordinària		Total 2013	Promig de despesa per habitant	% Variació 2013/2012
El Prat Comunicació (El Prat Ràdio, elprat.tv i butlletí municipal)	2.761.172 €	5.864.110 €		8.625.283 €	135,58 €	+0,05%
Prat Espais	378.785 €	305.559 €		684.344 €	10,76 €	+2,1%
Aigües del Prat	425.000 €	6.035.662 €		6.460.662 €	101,55 €	-25,62%
Despesa total pressupostada	3.564.958 €	12.205.331 €		15.770.288 €	248,00 €	-12%

Taules: J. MARTÍNEZ. Font: Ajuntament del Prat.

en infraestructures i béns d'ús general", on estan afegides també les obres del passeig de la platja, l'ampliació dels horts lúdics i la millora d'espais públics en general. El total d'aquestes actuacions arriba a

1.900.000 euros. Hi ha una partida d'un milió d'euros consignada per a la inversió en la millora d'equipaments i serveis, tant esportius com educatius, culturals i socials. Aquí s'inclou la substitució de

la coberta del CEM Sagnier. La Plaça de l'Aigua, on s'està construint l'edifici corporatiu de l'empresa municipal Aigües del Prat, té un pressupost assignat d'un milió d'euros. •



REFRIGERIA

- Climatització
- Fred Comercial
- Maquinaria per a hosteleria

AIRE CONDICIONAT i BOMBA DE CALOR

• Instal·lació i reparació • Revisions periòdiques • Neteja de filtres (eliminació de bacteries i fongs) • Pressupostos sense compromís

TRUQUI'NS I INFORMI'S
691.566.793 - 691.559.874



TRIF TORRENTS® S.L.

Construcciones Metálicas · Puertas Automatismos · Cerrajería

Teléfono. 93 379 40 95
Fax. 93 379 31 18

Lloret de Mar, 9
El Prat de L. (Barcelona)

Orfenesa

Quan tenia nou anys els Reis em van portar *Mujercitas*. Va ser un dels meus millors presents. El vaig acabar de llegir l'endemà. Potser per aquest ambient nadalenc on encara estava immersa, recordo l'impacte que em va causar l'escena en què totes quatre joves van a portar el seu dinar del dia de Nadal a una família pobra, estimulades per les explicacions de la mare.

En aquell moment, no m'imaginava a mi mateixa formant part d'una expedició semblant. Segurament hi devia haver pobres al meu poble, però jo no els coneixia i la meua família feia aportacions a la parrròquia i es pressuposava que el capellà ja s'encarregava de distribuir-ho. Em van fer enveja les germanes portant queviures. Em semblava una aventura.

Ara, recollir aliments per a les famílies s'ha convertit en un gran repte a la nostra societat. Hi participa tothom i des de qualsevol organització. Sobretot en aquestes dates prèvies al Nadal. Penso que hem fet un gran tomb, des d'aquelles famílies que s'ajudaven a aquesta immensa societat de beneficència on hem anat a petar, després d'anys en què hem pensat que tothom tenia dret a uns mínims vitals pel sol fet d'arribar a aquest món. Del benestar ja no se'n parla, és massa car.

La nit del dimarts 10 de desembre de 2013 (per si algú vol buscar l'enllaç) van passar per TV3 el documental *Bucarest* d'Albert Solé, on investiga sobre els seus orígens, prenent com a punt de partida l'Alzheimer del seu pare, Jordi Solé Tura. De les moltes intervencions, totes interessants, en vull destacar la de Miquel Núñez i la de Jorge Semprún. Un diu, en aquests moments només hi ha el capitalisme, no ens queda res, cap ideari que ens ajudi a anar vers una societat millor. L'altre diu, que si va valer la pena la lluita per arribar on som? Des del punt de vista individual potser no, perquè és clar hi ha moltes persones que van patir massa o se'ls va destrossar la vida. Ara, des d'un punt de vista col·lectiu, sí. Algun pòsit hi queda. (escric de memòria, no és exacte, però aquest és el sentit).

Enguany, fa deu anys que va morir Manuel Vázquez Montalbán, l'escriptor de capçalera de tanta gent, fonamentalment d'esquerres, encara que la seva saviesa arribava molt més lluny de qualsevol classificació. Una veu crítica, basada en una insubornable ètica i una enorme intel·ligència. Les seves opinions, a més, sempre tenien aquell punt d'humor àcid que li permetia enfocar els temes des d'un pessimisme lúcid. Ningú ha pres el seu lleu.

Enmig de les incerteses, cal anar fent, per anar no sabem cap on...

MANOLITA SANZ

LA BÚSTIA

El Centre Artesà de la Guerra Civil

En una carta meua publicada al darrer número de Delta, vaig afirmar que al Centre Artesà, es va instal·lar la CNT, quan aquest va ocupar el Convent de les Monges, al carrer Casanovas. No obstant, en el "Centre Artesà" es va instal·lar la "Casa del Pueblo" on es van fer diverses reunions i altres activitats en què va participar el sindicat anarquista de la CNT. Quan ERC va voler ocupar el local, la CNT els hi va impedir. Josep Ferret Pujol

Josep Ferret Pujol

¿Qué pasa con el recito ferial de La Ricarda?

Afortunadamente, la zona azul de la Crta. Marina y calle Lleida no ha estado en funcionamiento estos días, un detalle por parte del ayuntamiento. De este modo los vecinos de Cal Gana y alrededores hemos podido sobrellevar mejor las dos semanas de infierno que supone aparcar por el barrio mientras duran los preparativos de la Fira Avícola. Una situación que se complica en todo el Prat, porque la onda expansiva de la falta de aparcamiento afecta a calles muy lejanas a los alrededores de Cal Gana. Hace ya tiempo que se dijo que se utilizaría un solar frente a la nueva granja la Ricarda para este tipo de eventos. El edificio se terminó hace unos cuatro años, y la cosa no tiene visos de cambiar. Este año un vecino comentaba que sí, que en 2014 ya estará ubicada en la zona de La Ricarda. Espero que esté bien informado y sus fuentes sean de fiar, porque lo que para todo el mundo supone una alegría y una celebración como es la Fira Avícola, a los vecinos

nos supone un fastidio y no la podemos disfrutar como nos mereceríamos. Queremos recinto ferial ya!

Ernesto Martínez

Incivismo perruno

Siempre me he considerado una persona amante de los animales de compañía, especialmente me gustan los perros: hasta hace poco, Rocky, un pastor alemán, ha sido uno más de la familia durante estos últimos diez años. Tuviémos la desgracia de perderlo hace una semana y no ha vuelto aparecer, con la tristeza que esta situación conlleva.

Esta pequeña introducción quería dejar patente que como ciudadano, me siento muy cercano a la gente que mantiene con estima y dignidad a los animales domésticos. Eso sí, lo que no soporto de ninguna manera son aquellos dueños de mascotas que parecen ser peores que los propios animales, y que resultan mucho más incívicos. Un ejemplo de esta situación es un ciudadano, que en la parte final de la Avenida Montserrat, pasado el Remolar, se dedica a pasear a su perro de "gran tonelaje" y no recoge los excrementos que dicho animal deja aparcados en la calle. Con otros vecinos, también dueños de animales de compañía, estamos intentando averiguar quien es el dueño, para denunciar su conducta, que por desgracia, es más habitual en El Prat de lo que nos gustaría a muchos. Por eso, me gustaría que la policía local fuera más inflexible con este tipo de gente que lo único que hace es perjudicar al resto de ciudadanos con su conducta incívica y maleducada.

Rosario Hernández

Sorteig d'entrades 2x1 del Cinema Capri

Han resultat premiats els següents subscriptors: Desembre 2013: Josep Brufau Camps, Vicente Carreter, Arseni Conde Riera, Xavier Gili Martínez, Josep Puigventós Puig, Rosa Roig Torres, Adelaida Sire Llevat, Josep Busquets Martínez, Ernest Casa Ribe, Santiago Casas Salom. Les entrades es podran recollir a la redacció de Delta: C. Castella, n. 5 · El Prat de Ll. Horari d'oficina: dimarts i dijous de 9 a 14 h.

Totes les cartes adreçades a la Bústia del periòdic Delta –encara que es publiquin amb inicials– han de portar les dades personals dels seus autors: nom, cognoms, adreça, número de telèfon i número de carnet d'identitat. Així mateix, cal que siguin escrites a doble espai i que no superin les vint-i-cinc línies d'extensió. Delta es reserva el dret a escurçar-les. En cap cas es mantindrà correspondència sobre les cartes adreçades i no publicades ni s'atendran trucades telefòniques. Es poden enviar per correu, per fax o a l'adreça electrònica del periòdic Delta: direccio.periodicdelta@yahoo.es



Ave Cèsar i olé

Sensacional l'entrada de les legions romanes potablava al pessebre vivent del Parc Nou. Ho van fer a ritme de pasodoble. L'execució dels músics va ser impecable, però l'elecció de la peça li treia bastant de glamour a un moment tant solemne. Al Cèsar, el que és del Cèsar.

Prat de llegenda

El recentment alliberat Miguel Ricart, condemnat pels crims d'Alcàsser, ha passat a formar part dels exconvictes de renom als qui el Prat adopta com a veïns, segons la veu del carrer. Entraria així per la porta gran en el grup de llegendes urbanes on ja fa temps que tenim el violador de l'Eixample, els ionquis de Can Tunis o la famosa gitana.

El gegant alcalde i la colla

Qui és aquest gegant nou que porten entre aquests senyors tan seriosos? No és cap gegant, fill, és el Garcia Albiol, l'alcalde de Badalona. Per portar-lo, els del PP d'aquí li han assegurat que al Prat no trobaria gaire rumans.

La crisi dels 40

Hi havia expectació per la foto que l'ajuntament faria als pratencs que, com la Fira Avícola, fessin enguany 40 anys. El problema és que l'expectació s'ha estès per cercles massa reduïts i, a última hora, van haver d'incorporar a la foto més d'un extra amb dubtosa proximitat als 40 anys.

Miralls trencats

El que no és llegenda, perquè en coneixem víctimes directes, són les recents destrosses perpetrades per un individu a qui les xarxes socials han batejat com "El loco de los retrovisores". Actuava a la zona de la Granja i, segons afectats, deixava els retrovisors dels cotxes com si els hagués investit un camió. Comenten que la policia el va acabar enxampant in fraganti.

TWITTER

Rey de Roma @rubbenn_17 Mañana por fin salgo de este barrio llamado el Prat

Rubén @egel71 El Parlamento Europeo denuncia que Esp perjudica el aeropuerto del Prat en favor de Barajas. 604 votos a favor, 48 en contra, 21 abstenciones

A. de Prat @yv0007 @Esquerra_ERC Con la privatización del Prat se consumiría en Catalunya el capitalismo desbordado auspiciado por el PP. El gran desastre.

elPeriódico BCN @EPbarcelona_cas Detenida una viajera en el aeropuerto de El Prat con más de 5 kilos de cocaína

Felipe Santiago @jfelipesantiago #Desempleo #Empleo Swissport dará empleo a 40 agentes de facturación y embarque en El Prat (Barcelona)

Héctor Marín @HMarin8 Urbanismo fallido. El Prat de Llobregat dice adiós a proyecto Eixample Nord: pisos, hoteles, oficinas @elmundo_orbyt

EP Turismo @EP_Turismo El #aeropuerto de Barcelona-El Prat realiza un simulacro de evacuación de la torre de control @aenaeropuertos

Gran Recapte @GranRecapte Seguim classificant aliments a la ZAL-PRAT fins el 19 de desembre, de dilluns a dijous torns de 9h-12h i de 13h-16h

80%Happy @Maquinistilla

-Esto es Gavà?

-Sí.

-No va al aeropuerto?

-No

-Y qué hago ahora?

-Baje, coja uno que pare en el Prat y de ahí al aeropuerto.

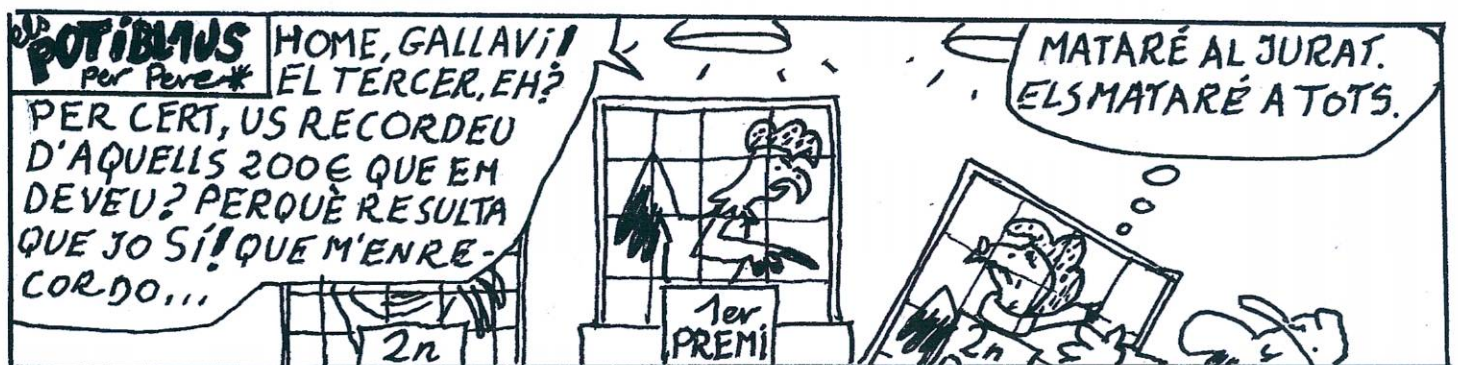
-Sí, hombre!!!

FACEBOOK

Jonathan Sánchez A todos los CERDOS que no recogen las mierdas que dejan sus perritos, a todos esos se las haría comer hasta que vomitaran sangre!

Patricia Atienza Ubiñana Una pregunta....cual es la linea que separa lo legal de la geta? Este coche oficial estaba aparcado hoy día 8 diciembre a las 14:15 en plena zona de motos en la avenida virgen de montserrat donde la moreneta. Si yo voy con mi moto y la aparco en la acera me la multan? O tengo que ir a la otra punta a aparcar? Estamos cansados de ver coches de mossos aparcados en pasos de peatones, vados, etc pero esto ya es el colmo de los colmos. Tengo otra foto con el cartel (no se como subir dos fotos a la vez) esto es denunciabile? Es legal?

LA TIRA de Pere Ventura





“Abans es podia acompanyar les famílies d'una altra manera, però ara el que necessiten és menjar”

MARGA GARCÍA regidora de Serveis Socials

enquistant i una de les primeres necessitats que ens hem plantejat atendre és que cap ciutadà del Prat passi gana.

Quin és el primer pas que fan les persones necessitades per adreçar-se a Serveis Socials? Serveis Socials és la primera porta on et venen a explicar que no poden pagar aigua, llum, lloguer o directament que no poden menjar. Els rebem a la UPAS, la unitat de primera atenció del carrer Ignasi Iglesias. L'equip li fa una primera valoració de les necessitats i a partir d'aquí, segons uns barems definits, es decideix derivar-la al banc d'aliments o pagar-li un mes de lloguer o algun consum d'aigua o llum per evitar-li els costos de tall i reconexió, per exemple.

Es fa una comprovació de la seva situació? Demanem certificats d'atur i comprovants de renda o fins i tot la llibreta, per comprovar ingressos i despeses. De tota manera, una persona necessitada no vol dir sense cap ingrés. Pots estar cobrant una prestació de 600 euros i pagant un lloguer de 400. Amb els 200 restants, evidentment, no vius.

Teniu filtres per detectar gent amb subsidio però que puguin estar cobrant diners per vies irregulars? Hem de ser més curiosos, sí. I és possible que més endavant siguem una mica més... no restrictius, però sí hem d'intentar obtenir un altre tipus d'informació. A veure, normalment quan la gent ve a Serveis Socials té una necessitat real. A ningú li és agradable anar a omplir el carro al banc d'aliments.

Es passa vergonya, imagino. Sí. És que el perfil de pobre ha canviat totalment. Abans els pobres pertanyien a un col·lectiu molt endogàmic, amb pocs estudis, sovint amb problemes de malaltia crònica o mental... Aquests encara hi són i no sortiran. Però ara parlem de persones joves amb formació, que tenien feina i ingressos. Persones que vivien relativament bé i que ara no poden pagar un lloguer de 700 o 800 euros al Prat. També

ens ha passat que no hem acceptat la cultura del lloguer, per allò del “per 1000 euros, tinc un pis en propietat”. Ara veuen que quan perden un sou a casa ja no poden tirar endavant. Són persones, fins i tot emprenedors i petits empresaris, que mai haurien imaginat que ens demanarien ajut. El que veiem és que aquesta ajuda es prolonga en el temps, perquè els aturats de llarga durada són cada cop més.

I l'ajuntament podrà allargar en el temps el pressupost que destina a aquest servei? Econòmicament, podem i políticament, volem. Crec que la voluntat de l'ajuntament s'ha vist en els últims anys. Tenim un pressupost que ens permet anar incrementant les partides de serveis socials any rere any. I el més important és que tenim voluntat política. Potser em llenço a la piscina, però arribarem on calgui. S'ha vist per exemple a l'hora d'incrementar el pressupost per a projectes nous amb joves en risc d'exclusió o incrementant. També hem incrementat les subvencions a Càritas i Creu Roja perquè comprin aliments. Al final, tot plegat és un bé que recau en la ciutat.

Metges de tot arreu han advertit d'un augment de casos de desnutrició infantil. Al Prat han rebut alguna alerta en aquest sentit? No. Tot i que ens coordinem amb escoles i pediatres per si detecten alguna necessitat, no ens ha arribat cap. Tot i això, hem incrementat en paral·lel les beques de menjador i les activitats d'estiu, perquè està bé garantir que els nens mengin a l'escola, però què passa amb els caps de setmana i vacances? De cara a l'any vinent incrementarem les activitats de cara a aquests períodes. Hi ha nens que necessiten no tant un menjador, sinó un espai socio-educatiu. Els nens són com esponges i [a casa] se n'adonen de la situació familiar per molt que es vulgui amagar.

Quin és el tret diferencial del Punt Solidari respecte dels bancs d'aliments habituals? Nosaltres no hem inventat res de nou amb el Punt Solidari. Hem coordinat

JAVIER MARTÍNEZ | Reconeix haver-se emportat a casa, ja de nit, llistats de nens d'escoles per estudiar l'assignació de beques menjador. Marga García (1961) no pot evitar implicar-s'hi a fons amb els problemes “de la gent que et creues pel carrer” i sovint se li trenca la veu quan exposa exemples concrets de situacions personals dramàtiques. En els darrers dos mandats ha ocupat carteres municipals que han estat presa de les retallades: Educació i -actualment- Serveis Socials. És, per tant, la màxima responsable política del Punt Solidari, que ha suposat un pas més respecte de la concepció tradicional dels bancs d'aliments.

Quantes famílies del Prat viuen en la pobresa? No tenim dades concretes de famílies en situació de risc. Tenim dades de persones a l'atur o que no cobren cap prestació. Evidentment, totes les persones que estan en situació de risc no són usuàries dels serveis socials, perquè la xarxa familiar encara els dona un suport important. A finals del 2011, quan vam començar el projecte del Punt Solidari només hi havia el banc d'aliments de Càritas. Llavors hi havia 5500 aturats i 2100 que no cobraven cap prestació. Atenim unes 70 famílies. Ara, l'atur ha pujat, però no massa; hi ha uns 6000 parats, però hi ha 2700 persones sense prestació. Al 2008 teníem 4100 persones ateses i 6900 a finals de 2012. Actualment tenim un 11 per cent de població al Prat amb algun tipus de necessitat, és un volum important. El problema s'ha anat

un punt amb la Creu Roja i amb Càritas, que Déu n'hi do la feina que han fet. El banc d'aliments tradicional funciona donant menjar a mesura que el rep, però sense garantir res. Nosaltres vam veure que una família no s'alimenta només de pasta i tomàquet. Havíem de fer quelcom més. Havíem de garantir un equilibri nutricional. Vam estudiar les necessitats de proteïnes i ingredients diaris i a partir d'aquí vam dibuixar una cistella bàsica d'aliments. Si no ens arriba per fer-la amb el que tenim, comprem el que falta. En total, en l'any i mig que porta funcionant el punt, hem gastat uns 90.000 euros en compra directa d'aliments. Fins i tot, gràcies a una subvenció que va rebre Creu Roja, tenim una càmera frigorífica que ens permet repartir fruita, verdura i peix frescos. I un altre aspecte important és que hem intentat que el Punt Solidari sigui més acollidor concertant els horaris d'entrega i fugint de les imatges de gent fent cua que s'observen a altres municipis.

Quina quantitat de menjar s'ha repartit i a quantes persones s'ha ajudat? Només pel Punt Solidari han passat 758 famílies i hem repartit 220.000 quilos en un any i mig. Ara s'han de sumar les 420 famílies ateses per Càritas, però en aquest cas no tenim les dades del menjar repartit. A més, amb les dues campanyes del gran recapte al Prat hem recollit 18 i 22 tones respectivament, tot i que aquestes són gestionades directament pel Banc d'Aliments. I encara hi ha hagut 65 activitats solidàries d'entitats culturals que han recaptat 65 tones més oferint entrades a concerts o a actes a canvi d'una donació de menjar.

El menjar que es reparteix arriba a cobrir les necessitats? Considerem que arriba a cobrir el 80 per cent del necessari. Les entregues d'aliments són quinzenals. La cistella bàsica de marca blanca per persona té un cost de 30 euros, peix, fruita i verdura a banda. Per una família normal de 4 membres, equivaldria a una cistella de 120 euros mensuals. No és tot, però és una ajuda. Ara, un altre lot

que estem fent des del punt és el de productes d'higiene i neteja cada tres mesos, perquè hem detectat necessitats en aquest aspecte i són productes molt cars, tal i com ens advertia una usuària.

Quant de personal tenen dedicat a aquesta tasca? Quatre tècnics i 36 voluntaris. El punt ha crescut fins semblar una petita empresa, i per això, a banda del voluntariat, cal personal tècnic contractat per coordinar. Tot i això, els voluntaris són fonamentals per anar picant portes, aconseguir contactes o assabentar-se d'empreses que descarten aliments per a la venda al públic i que es poden anar a recollir. Ara, per exemple, tenim conveni amb 19 punts de recollida. No es dona mai producte caducat, però si de data preferent. A Carrefour, per exemple, anem a recollir pa del dia abans.

Li arriben comentaris que qüestionen els criteris pels quals es dona menjar a determinada gent? Sí. Aquí ens ha vingut gent a recriminar-nos com és que li donem menjar a gent que té un cotxe.

I què responeu? Miri, en aquest cas concret: molt bé, la persona té un cotxe de 12 anys. Quants diners li donen per aquest cotxe? 500? Perfecte, aquell mes menjarà. Ara imagini que a aquella persona li surt una feina i s'ha de desplaçar. Et solucionen la vida 500 euros? Una altra queixa: "Oh, és que els ajudeu però la nena va a una escola concertada". Sí, però la nena potser va a l'escola des de P3, han canviat les coses i ara té 10 anys, i la iaia o la tieta, abans d'haver de treure-la, li segueixen pagant els estudis. O l'ha becada la pròpia escola perquè saben que és una família responsable que sempre ha pagat i avui ha caigut en una situació de necessitat. Això està passant.

I suposo que també us arriba el comentari de "si no tenen per menjar, per què segueixen tenint fills?" Perquè siguin pares irresponsables o senzillament tinguin

unes creences determinades li has de negar una beca de menjador a una criatura? El nen no té culpa.

Al final, hi ha qui pot treure la conclusió que, a pesar de la crisi i les retallades, la gent se n'acaba sortint gràcies a la solidaritat. I, per tant, no cal canviar polítiques ni sistemes econòmics. Sí, però és que abans podies fer més feina, a les famílies se les podia acompanyar d'una altra manera, fent-les seguiment, adreçant-les a formació, a Promoció Econòmica, etc. Però ara estem parlant de gent que no té per menjar. Llavors, què fas? El problema principal és l'atur. A partir d'aquí és com les fitxes del dominó: perds la feina, cobres l'atur, t'estalvies d'algunes coses, tens dificultats per pagar d'altres, se t'acaba la prestació... I derivat d'aquesta situació, tindrem un problema de salut. Una persona de 50 anys potser es queda a l'atur i no té problemes econòmics, però comença a rumiar coses com: "Ja no em necessiten, no serveixo per res". Per això hem creat xarxes de contacte entre aturats de llarga durada. És important conscienciar-te que no ets tu, sinó que és la societat la que t'ha ficat en aquesta situació. Per tant has de seguir sortint al carrer a fer un curs d'informàtica o cultivar un hort lúdic. Com a ajuntament, tret dels plans per incentivar la contractació a empreses, no tenim una vareta màgica per crear feina.

S'han trobat amb casos de necessitats que no tenen solució des de Serveis Socials? Sí. Com a ajuntament, ni tenim la vareta màgica ni un tal·lonari. Ni podem crear feina, que és al final el que la gent necessita. Tinc molt present el cas d'una noia sola, amb criatures, que havia de deixar el pis i tenia un deute de 6.000 euros. Per molt que l'ajuntament li pagués el deute, al mes següent la noia hauria començar novament a deure diners, perquè cobrava una prestació de 400 euros i el seu lloguer era de 700. Aquí no pots fer res. Per sort vam aconseguir que la seva xarxa familiar se n'acabés fent càrrec. •



BALTASAR

MEDIADORES DE SEGUROS

ASSEGURANCES DE

AUTOMÒBILS · LLAR · COMERÇ · VIDA · JUBILACIÓ · COMUNITATS
MALALTIA · ACCIDENT · EMPRESES · RESPONSABILITAT CIVIL

**Sempre
al vostre
costat**

OFICINA ÚNICA: Av. Verge de Montserrat, 38 · Telf. 93.370.02.99 · Fax. 93.370.06.06 · El Prat de Ll.
e-mail. baltasar@baltasarseguros.com · www.baltasarseguros.com

HORARIS: Matins de 9 h. a 14. · Tardes de 16 h a 20 h
Excepte divendres: matí de 9 a 14 · Tardes de 16 a 19 h.

Núria Marín, alcaldesa de L'Hospitalet (PSC): "La batalla independentista no es la nuestra"

NEUS MACÍAS | "La derecha nos ha metido en un debate soberanista que no es el nuestro. No lo obviaremos, está claro, pero no es nuestra lucha". Así se expresaba Núria Marín, alcaldesa de L'Hospitalet, en la agrupación socialista del Prat, invitada por la formación para realizar el informe político en su última asamblea ordinaria. "Nuestros colores no son los independentistas, sino los de las plataformas sociales: el amarillo de la educación, el verde de la lucha contra los desahucios o el lila contra la violencia de género. Esas deben ser

nuestras banderas", aseguró la socialista. "Nuestra postura está clara, queremos un modelo federal y pedimos una reforma en la Constitución". Siguió criticando al gobierno de CiU. "Nos han metido en el debate de la independencia para evitar hablar de los recortes en sanidad, de la desastrosa educación o de los retrocesos en materia de derechos sociales". La postura socialista debe ser, según Marín, "estar al lado de los ciudadanos más desfavorecidos con políticas sociales y reactivar la economía". •



Núria Marín, en la asamblea del PSC del Prat.

Van Gogh

Arte Floral
Av. de Montserrat, 78-80 · El Prat de L.
Teléfonos. 93 478 62 65 · 617 95 69 80

DIRECCIÓN Asun Romero

Fin de Año y Reyes

El año llega a su fin, y para esa noche tan especial pensaremos en decorar nuestras mesas con alegría. Por eso utilizaremos colores vivos y una manera de realizar nuestros arreglos es mezclando flores de muchos colores con confettis y máscaras de baile. El confetti lo colocaremos en copas de cristal junto con flores, que pueden ser naturales o artificiales, dando

así un toque floral para que nuestros comensales disfruten aún más de la cena. Para reyes, Van Gogh prepara todo tipo de regalos para que los Reyes Magos no nos dejen a nadie sin regalo.

Esa planta que mamá quiere para el salón, como kentias, arecas, yucas, que cuando retiremos el pino de Navidad se pueden colocar en ese rincón que veremos tan triste al guardar el abeto.

Ese centro para la mesa que la abuela tiene desde

hace muchos años y ya es momento de cambiarlo. Y un sinfín de detalles que sorprenderán al recibirlos.

Es momento de poda para las plantas de exterior de balcones y jardines, y enero es un buen momento para realizar los cambios de planta y para empezar a plantar los bulbos para que florezcan en primavera.

Así pues, os deseo una buena entrada en el 2014. ¡Feliz Año Nuevo!

ASUN ROMERO

gràcies

a tots els que fan possible que el Periòdic Delta estigui cada mes a les vostres mans.

Moltes gràcies pel suport dels
anunciant, subscriptors i lectors

Delta LLOBREGAT

PODEU TROBAR LA REVISTA A

Papereria Quiosc Alonso • Quiosc Jaqui • Papereria Sumar • Llibreria Piscis • Papereria Llapis i Paper • Quiosc Rosabel • Papereria Atenea • Quiosc Electra • Quiosc Sandra • Quiosc Dandi • Papereria Aycar • Papereria Dàrsena • Club del Llibre/Servei de Secretaria.



Lluís Tejedor i Quim Bartolomé van ser els encarregats de presentar el candidat a les primàries Ernest Urtaşun

Tot es decideix a Europa

N.M. ■ Acabar amb la Troika i les seves polítiques d'austeritat arreu d'Europa, que han portat injustícia social i desigualtats creixents. Són algunes de les coincidències programàtiques dels dos candidats a encapçalar les llistes d'ICV-EUiA, Ernest Urtaşun i Salvador Milà, que es presenten a les primàries que la formació durà a terme a finals de desembre. Tots dos van visitar la seu d'ICV del Prat per tractar de captar el vot dels militants i simpatitzants ecosocialista. Urtaşun, tot i els seus 31 anys, és un expert en relacions internacionals i ha treballat conjuntament amb Raül Romeva a Brusel·les. Salvador Milà és

actualment diputat al Parlament de Catalunya, i va ser conseller de Medi Ambient i Habitatge de la Generalitat. Milà va assegurar que des de la UE "es poden fer altres polítiques, es pot donar un mandat diferent al Banc Central Europeu, plantar cara al Fons Monetari Internacional i imposar regles als mercats: són els pobles els que fan la Unió Europea i fixen els objectius de cohesió social". Urtaşun va assegurar que és el moment de ser "més europeista" que mai "perquè existeix una ofensiva del capitalisme contra l'últim reducte del benestar social que queda, i és la vella Europa".

11 persones, a judici per l'"escrache" a Gallego

PAU RUMBO ■ Les conseqüències de l'escarni públic davant la casa d'Antonio Gallego, cap de files del PP local i diputat al Congrés, es van cristal·litzar el 27 de novembre amb el judici contra 11 persones, una d'elles imputada: Avelina Poyatos, integrant de la PAH Penedès; se li atribueixen delictes per calúmnies, injúries, amenaces, coaccions, manifestació il·lícita, desordres públics i contra les institucions de l'Estat, set càrrecs en total.

En el citat dia, la fiscalia va accedir a la petició de Gallego d'elevat el judici de faltes a judici penal. En cas de ser així, seria el primer judici penal que afronta la PAH. Un centenar d'activistes de la plataforma es van reunir a la porta dels jutjats amb pancartes per protestar contra el que, en paraules d'Ada Colau, portaveu, és un tracte de "complicitat amb els corruptes" per part de la Fiscalia. El jutjat d'instrucció 2 del Prat haurà de decidir si accepta a tràmit la denúncia penal de Gallego i la Fiscalia; en aquest cas es fixaria una nova data per al judici. •

www.kia.com

NUEVO KIA CARENS
hasta 7 plazas desde **13.990€**

APROVECHA EL
PLAN PIVE



DELTAPRAT, S.L. Avenida Remolar nº 9. El Prat de Llobregat | Tel: 933 703 502

Consumo (l/100 km): 4,9-6,8. Emisiones de CO₂ (gr/km): 129-159.

PVPR Kia Carens 1.6 GDI Concept 5pl 13.990€ (incluye IVA, impuesto de matriculación, transporte, acciones promocionales y Plan Pive del gobierno). No incluye gastos de gestoría y matriculación. Consultar condiciones y requisitos del plan Pive. Oferta aplicable para clientes particulares que financien a través de Santander Consumer EFC, SA un importe mínimo de 9.000€ a un plazo mínimo de 48 meses a través de campaña KPS o KRT, incompatible con otras ofertas financieras, válida hasta el 30/09/2013. Financiación sujeta a estudio y aprobación por parte de la entidad de crédito. Oferta válida en concesionarios de Península y Baleares. Modelo visualizado no corresponde con el ofertado. *Consultar manual garantía Kia.

L'antic casal de Caixa Penedès reneix de la mà de Cooperativa Obrera de Vivendes

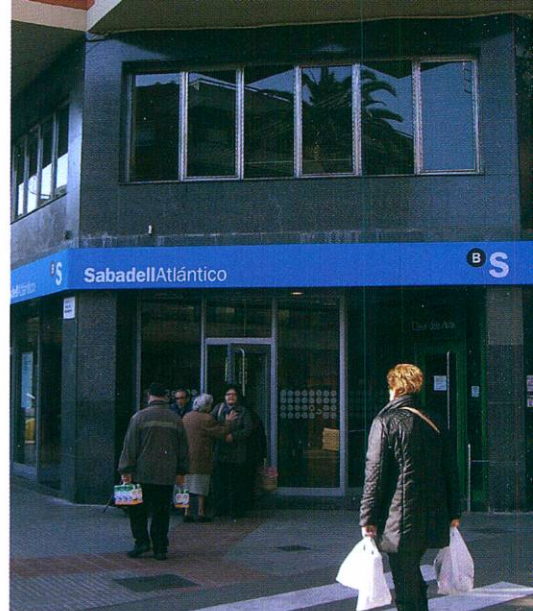
L'espai serà obert a tot el públic, siguin associats o no

MANU CALDERÓN | La societat Cooperativa Obrera de Vivendes del Prat de Llobregat reobrirà el casal per a gent gran de Caixa Penedès. Situat al 88 de l'avinguda Verge de Montserrat, el local funcionava com a centre d'esbarjo per als pratencs de més edat de l'entitat bancària, actualment desapareguda i refundada com a part del Banc Sabadell. Es tractava d'un espai d'oci que comptava amb aproximadament 400 persones. La fallida econòmica de Caixa Penedès va fer que es tanquessin no només totes les seves sucursals, sinó també tots els locals de la branca d'obra social, deixant sense el seu punt de trobada els clients d'edat avançada.

D'entrada, el Banc Sabadell va decidir prescindir dels serveis que l'antiga propietària ofería, però els seus usuaris es van

mobilitzar. Van consultar l'Ajuntament, van recollir signatures i van intentar acords amb altres caixes d'estalvis. Quatre mesos després del seu tancament, ha estat Cooperativa Obrera de Vivendes qui ha escoltat les demandes d'aquestes persones, que veuran aconseguit el seu objectiu amb la reobertura del seu centre habitual. En col·laboració amb l'Ajuntament del Prat i la Fundació Especial Pinnae (que prové de Caixa Penedès), Cooperativa recuperarà el casal de l'avinguda més cèntrica del Prat per continuar amb la seva activitat. Segons Antoni Pedrero, un dels responsables i tresorer de Cooperativa Obrera, el consistori es farà càrrec del cost simbòlic del lloguer i serà l'entitat cooperativista qui oferirà els diferents serveis.

Sobre aquesta qüestió, a Cooperativa



Obrera tenen clares les intencions per al renovat casal: "Hem contactat amb alguns dels usuaris i tots hi coincidim: la línia de treball serà la mateixa d'abans". No obstant, Pedrero apunta algunes novetats significatives, com que a partir d'ara l'espai serà obert a tot el públic, tant socis com no socis de l'associació. Tallers de gimnàstica, ball, perruqueria o podologia són algunes de les activitats que s'abordaran al renovat centre, que compta amb un aforament per a unes 150 persones. Un equipament més de ciutat per a un sector de població molt important al Prat. •



Tot serveis personalitzats, S.L.

Nos avala nuestra calidad en el servicio

SERVICIOS DE LIMPIEZA

Comunidades de propietarios • Despachos, oficinas y parking • Pulidos y abrigantados de suelos

SERVICIO DE MONITORES

Comedor escolar • Actividades extraescolares • Actividades de tiempo libre • Refuerzo de profesorado en salidas escolares

Agradecemos a todos nuestros clientes su confianza

C. Joan Cirera i Pons, 9-11 local • 08820 El Prat de Ll. • Tel. 933 700 766 • Fax. 933 709 341
Móvil. 677 032 176 • 630 509 172 • totserveis@gmail.com • propincsccl@hotmail.com



GRUP 3 ASSESSORS
Gabinet comptable, fiscal i laboral

• ADMINISTRACIÓ I GESTIÓ DE PERSONAL

Nòmines i Assegurances Socials
Contractació
Selecció de Personal

• ÀREA MERCANTIL

Tramitació Constitució de Societat

• ORGANITZACIÓ I PLANIFICACIÓ COMPTABLE

Comptabilitat de Societats
Confeció i Dipòsit Comptes Anuals

• GESTIÓ I LIQUIDACIÓ D'IMPOSTOS

Impost de Societats
Impost sobre la Renda i Patrimoni
IVA
Successions i Donacions
Transmissions Patrimonials

Carrer Lo Gaiter del Llobregat, 2-10, 1r 1a • 08820 El Prat de L. • Tel. 93 379 85 66



desde 1968
TAPAS SELECIAS

Especialidad en: Patatas bravas, anchoas, bonito, bacalao, carnes ibéricas, gamba blanca de Huelva y embutido ibérico

Primer de Maig, 12 • Tel. 93 379 43 59
Comidas de lunes a sábado. Cenas jueves y viernes



Bones Festes!

www.barlacasellana.com

Entitats i empreses del Baix Llobregat formen un Front Comú contra l'outlet de Viladecans

LLUÍS LÓPEZ | Botiguers i Comerciants, PIMEC, ecologistes, pagesos, amb el suport de diverses entitats juvenils i associacions de veïns en defensa del comerç local i protegir patrimoni agrícola i natural del Delta.

El Front Comú contra l'Outlet és un conjunt de col·lectius que han unit forces i treballen plegats contra el gran projecte de contrucció d'un Outlet a l'antiga zona agrícola de Can n'Aleman, a Viladecans. Aquest Front Comú està format per associacions ecologistes i de pagesos, l'Agrupament de Botiguers i Comerciants de Catalunya, PIMEC (Petita i Mitjana Empresa de Catalunya) a més de diverses organitzacions gremials, juvenils i associacions de veïns.

Aquestes entitats i empreses van signar un manifest el dia 13 de novembre de 2013, en el que rebutgen la construcció d'un altre centre comercial al Baix Llobregat. Una comarca "molt castigada per la sobre-dimensionada oferta comercial de grans superfícies", i que segons aquest manifest afavoreix "la precarietat laboral i la fragilitat de l'entorn". D'aquesta manera volen defensar el comerç local de proximitat i el respecte pels espais agrícoles i oberts.

Per aquest motiu demanen l'aturada de les obres i la realització d'un estudi d'impacte econòmic i ambiental. Mesures de protecció i dinamització del comerç de



Volen defensar el comerç local de proximitat i el respecte pels espais agrícoles i oberts

proximitat. L'ampliació del Parc Agrari a totes les zones conreables i l'ampliació de l'espai protegit. El compromís de realitzar processos participatius i democràtics en aquells projectes de gran envergadura del municipi i de la comarca. Coherència i responsabilitat als agents polítics en l'exercici de les seves competències.

En una recent concentració del Front Comú a Viladecans, es van poder sentir les veus de diferents ponents del món acadèmic, comercial, de la pagesia i l'ecologia en defensa del territori, la sostenibilitat de l'entorn natural i el treball digne i de qualitat. •

L'atur al Baix Llobregat es manté en el 16,6%

PAU RUMBO | Només 18 persones més s'han inscrit a les llistes de l'atur el passat mes de novembre; fet que no provoca cap canvi en la taxa d'atur comarcal, estancada en el 16,6% (70.641 aturats). L'única dada significativa és que aquest lleuger augment de l'atur s'ha degut als homes (199 aturats més), ja que entre les dones ha disminuït la taxa (181 aturades menys). Tot i això, la dona continua tenint menys feina que l'home: les taxes d'atur es situen en el 18,2% de les dones enfront el 15,1% dels homes. Aquest retrocés de l'atur femení es pot deure a les campanyes de contractació de les botigues de cara al Nadal.

El Baix Llobregat continua tenint unes dades pitjors a les de Catalunya en general (16,1%) i les de l'Àrea Metropolitana (16,2%). El Prat també es manté com un dels municipis amb pitjor taxa d'atur de la comarca (18,1%), el setè per la cua d'un total de 30. L'atur masculí a la ciutat és del 16,8% i el femení, del 19,6%. Per trams d'edat, les millors dades són pels pratencs amb una edat compresa entre 25 i 44 anys (15,4%). Els menors de 25 anys tenen una taxa del 19,5% i els més grans de 44, un preocupant 21,9%. •



Piera Asesorías y Servicios

Avda, Virgen de Montserrat, 114-1^o-1^a • 08820 El Prat de Llobregat
Tel. 93.379.57.04 www.asesoriapiera.com • e-mail piera@tuasesor.net

Asesoría y gestión integral de empresas y negocios • Business Angels • Autónomos • Emprendedores



Restaurante

"Los Naranjos"

Especialidad en lechazo de Burgos y arroz caldoso con bogavante

Variedad en tapas los viernes y sábados noche

C. Mossen Cinto Verdaguer, 16
Tel. 93 379 89 51
08820 El Prat de Llobregat



Deluqueria
MERCE



Jaime Casanovas, 164 • Tel. 93 379 64 04
08820 El Prat de Llobregat (Barcelona)

El Carrefour encara la crisi dels quaranta

El centre comercial afronta la seva quarta dècada amb millores i l'amenaça de l'Eixample Nord anestesiada

REDACCIÓ | El 5 de desembre de 1973 obria les portes el primer hipermercat d'Espanya, que ha portat sempre la marca Carrefour excepte el període 1983-1999, sota el nom Pryca. Aquest any, l'espai que ocupa un lloc tan destacat en l'imaginari pratenc compleix les quatre dècades, teòricament afectat pel projecte de l'Eixample Nord. No obstant, com avançava el diari El Mundo, recentment s'hi ha fet treballs de renovació per un cost de 850.000 euros: rehabilitació de la façana i les galeries; canvis en la senyalització i decoració del pàrquing; i mi-

llores en els lavabos i el hall. Per altra banda, l'historiador i col·laborador de DELTA Jordi Ramos, en un post al seu blog Lannarie, relata com el centre comercial va ocupar en el seu moment els terrenys de Can Bou, "destruint la masia de caire senyorial del segle XIX", així com afectant la Bassa del Prat, de la qual se'n va haver de cobrir una part. Ramos fa planar en el seu text l'interrogant sobre quins van ser els beneficis econòmics per un Ajuntament en plena crisi política; tanmateix afirma que "el grup Carrefour s'aprofitava de la legislació vigent". •



El conseller d'Empresa i Ocupació, a Cal Pere

N.M. | "Un reconeixement a la nostra empresa familiar, que funciona des de 1924, amb la tercera generació de bodeguers". Així valorava Joffre Tarrida, de Cal Pere, la visita del conseller d'Empresa i Ocupació, Felip Puig, que el passat 9 de desembre va celebrar una trobada informal i íntima al celler familiar del carrer Jaume Casanovas. Puig volia distingir d'aquesta manera el Nariz de Oro 2013, guardó aconseguit per Joffre Tarrida aquest estiu, però també conèixer de prop els secrets d'aquest celler fundat per l'avi Tarrida, i de quina manera elaboren el seu famós vermut i les anxoves artesanes. Durant la reunió, a la

què van assistir-hi una vintena escassa de personalitats locals, Joffre Tarrida va celebrar un tast de vins en petit format, ajudat per la seva germana Jordina, mostrant al conseller i als seus convidats quins són els criteris per valorar i reconèixer un vi. L'actual premi Nariz de Oro va explicar que té una agenda atapeïda d'actes i conferències, que el fan viatjar per tot Espanya. Feia uns dies havia arribat de Pamplona, i abans havia estat a Logroño i Málaga. També havia estat convidat a fer el pregó de la Fira del Gall de Vilafranca del Penedès, i aprofitar la visita per assistir a un tast de vins. (Foto cedida per Sergi Cuadrado) •

Progrés Progrés Progrés Progrés Pr
Solidaritat Solidaritat Solidaritat Solida
Compromís Compromís Comprom

PSC

Bon Nadal
i feliç 2014

My School English Centre

MATRICULA OBERTA PEL CURS 2013-2014

Professorat nadiu • Tots els nivells
Preparació exàmens YLE, PET, FC, CAE

NOVETATS 2013
Classes d'alemany
Classes de xinès per adults i nens
Classes d'anglès per a nens de 3 anys

Us desitjem Bones Festes

My School English Centre Carrer Rector Farrés i Poch, 11-13
08820 El Prat de L. T. 93 370 09 05
Consulteu la nostre web www.myschool.es

Visiteu el nostre Facebook My School English Centre

¡SOY TU MEDIA
NARANJA!



Menta

Fresa mix

Cherry
passion

Sabor en un Tic,
sorprendente en un Tac

Síguenos en:



/TicTacSpain



Desvetllats els candidats al premi Amics d'El Prat 2013

NEUS MACÍAS | Els candidats a Amics d'El Prat 2013 van poder ser escollits durant la celebració de la Fira Avícola. Per haver aconseguit el guardó Nariz de Oro 2013 com a millor sommelier, i per la seva trajectòria professional al capdavant de Cal Pere, Joffre Tarrida ha estat un dels candidats. La tasca d'Enric Rufas també ha estat reconeguda, amb aquesta candidatura que vol reconèixer la seva carrer com a guionista. La trajectòria esportiva en triatlò del Víctor Dobaño és una altra de les candidates. D'altra banda, el guardó "Josep Ma. Vila" reconeix la trajectòria d'entitats. En aquesta edició s'han proposat tres noms. SAÓ veuria reconeguda la seva tasca educativa, formativa i d'integració en el món laboral de joves en situació de risc social. Els 30 anys de Diables del Prat també han merescut una nominació a aquests premis. I l'últim nom de la butlleta és el dels Picacrestes, la colla dansaire del Prat, que ha contribuït a fomentar la cultura popular recuperant antics balls pratencs i danses populars catalanes. •

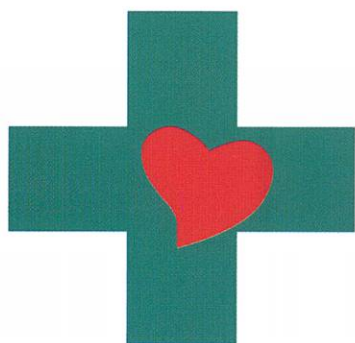
La marea pensionista arriba al Prat

SERGI OLIVERA | En un acte organitzat per l'Associació d'Aturats del Prat, l'AAVV del Nucli Antic, el Front Cívic de Catalunya i l'Assemblea de Pensionistes el moviment conegut com a "marea pensionista" va ser presentat al Centre Cívic Jardins de la Pau. La xerrada va comptar amb la moderació de Rosario Amador, presidenta de l'Associació de Veïns, Ramon Franquesa, economista crític i professor de la Universitat de Barcelona, Laurentino González, extreballador de Telefònica, i Domiciano Sandoval, el primer jubilat català que ha portat l'estat als tribunals per la revalorització de la seva pensió.

Els parlaments dels ponents, fets en una sala plena de pensionistes del Prat, van manifestar-se en favor de la rebel·lió pacífica i la mobilització permanent al carrer per tal d'aturar els plans del govern estatal pel que

fa els ajustos de les pensions dels treballadors jubilats. Es va defensar la gratuïtat dels subministraments bàsics pels qui menys recursos tenen, i es van sentir consignes contra el copagament sanitari i en pro de l'organització i voluntat de defensa "no només per nosaltres sinó pels nostres fills i néts".

L'acte si més no, va incloure un manual pràctic oral sobre com s'ha de fer per demanar el govern espanyol amb motiu de la no revalorització de les pensions, i es va convocar a un acte de protesta que va tenir un gran èxit de convocatòria el dia 2 desembre a la seu de l'Institut Nacional de la Seguretat Social a Barcelona, on va tenir lloc una entrega col·lectiva de demandes. A través dels advocats amb vocació social del Col·lectiu Ronda es poden tramitar aquestes reclamacions judicials. •



C M M
CENTRE MÈDIC

*El millor
servei mèdic
al seu costat*

Telèfon **93 479 16 90**

Horari de visites concertades i d'urgències de 8 a 20 hores.
Concertat amb mútues asseguradores i laborals

ESPECIALITATS

Medicina General, Traumatologia, Ginecologia, Pediatria, Dermatologia, ...fins a 20 especialitats.

SERVEIS

Anàlisis clínics, Fisioteràpia, Radiologia, ecografies i mamografies

C. Ignasi Iglesias, 81-83 • El Prat de Llobregat





Antics socis de la Joventut Unida Pratenca, la JUP, es troben mig segle després

REDACCIÓ | La presentació del llibre “Joventut Unida Pratenca, la JUP (1963-1968)”, escrit per l'historiador Joan Ignasi Salcedo del Moral i publicat per Rúbrica Editorial –en complir 35 anys de la seva fundació– reuní una bona representació dels quasi cinc-cents socis que arribà a tenir l'ateneu que va desaparèixer per decisió governativa, basada en la seva activitat democràtica i el molest relleu que havien aconseguit manifestacions com el Festival del Teatre Independent o el de Música Moderna, especialment el cenacle “Tertúlia” que portà al Prat moltes de les veus discrepans amb la dictadura franquista.

L'acte va ser presentat per Josep M. Canalias, director de DELTA, i van intervenir-hi l'autor del pròleg, l'historiador Xavier Padullés, responsable de l'exposició sobre la JUP que patrocina la Cooperativa Obrera de Viviendas, l'editor Mariano Martínez, l'historiador Jaume Fabre, el periodista que projectà la JUP a la premsa d'àmbit nacional, que va fer un detingut anàlisi dels cinc anys de vida de l'entitat, l'excepcionalitat de la tasca pro democràtica que desenvolupà en un

moment en que el regim totalitari encara tenia una gran fortalesa i la qualitat i transcendència de la seva activitat sociocultural, afirmant que no coneixia un altre cas similar, i també la repercussió política en ser l'origen del Moviment de Regidors Democràtics que, des del Prat –quasi simultàniament amb Terrassa– s'escampà per Catalunya.

Tancà les intervencions Joan Ignasi Salcedo del Moral que va fer un detallat repàs de l'acurada investigació que havia desenvolupat, agraïnt la col·laboració dels que havien estat dirigents de la JUP i forces socis que havien contribuït a la documentació del llibre, també al doctor Jaume Fabre, que havia elogiat el llibre pel rigor i l'amplitud de mires que havia aplicat en la recerca i redacció del llibre, fent una crònica necessària d'un fet que transcendia l'àmbit local.

Finalment, mentre l'autor signava llibres, molts dels presents varen posar per a DELTA, que Josep M. Canalias, va qualificar com a hereu del Portaveu Prat, gran divulgador de les activitats de la JUP, de la que també es sentia continuador, donat que el gruix de la junta de l'Associació del Delta

que presideix Alfredo Garcia Vela, eren socis de la JUP (Jaume Nadal, Vicenç Tierra, Pere Azuara...) La foto es va fer entorn als tres històrics presidents Pere Baltà, Ramon Ribas i Jaume Fabró, Jaume Porlan, president de la COV, membres de les juntes directives com Pere Ferret. Antoni Pedrero, Juli Miralles Celaya, Domingo Davia, entre d'altres. Malgrat la gran presència femenina entre els associats, a la imatge només s'aprecia la presència de Pilar Casanovas, Àngels Fabró i l'actriu Glòria Feu, que protagonitzà una de les obres representades al festival de teatre. També es poden reconèixer Antoni Figueras, Manuel Dobaño, Vicenç Vinuesa, Rafael Jiménez, Federico Valverde, Xavier Costa, Manuel Cevallos, Carrasco, Corral, Arseni Conde, Àngel Lavín, Jordi Borges, Moisès Llopart, Josep M. Orradre, Albert Canalias, Pedro Garcia Vela... També hi és el doctor Àngel Lázaro, que dissertà a la “Tertúlia”.

El col·lectiu d'antics socis que va promoure l'acte ja anunciat organitzar un sopar de retrobament i la possibilitat de recobrar les tertúlies que tan van impactar El Prat de l'època de la JUP. •

nit i dia



Av. Verge de Montserrat, 47-A • Tel. 93 479 63 13

Llenceria • Merceria

nit i dia

Inés Salayet

Av. Llibertat núm. 30 A
08820 El Prat de Llobregat (Barcelona)
Telf. 93 478 01 75

Us desitjem un Bon Nadal i Feliç 2014

2013: un any d'alts i baixos

SERGI OLIVERA | Si haguéssim de definir l'any 2013 respecte a les notícies que han marcat l'actualitat mensual, l'hauríem de comparar amb el Dragon Khan. Una muntanya russa de projectes que es fan i es desfan o una etapa del Tour de França de mitja muntanya, d'aquestes trenca-cames. Tot molt propi de la incertesa global que envaeix les nostres vides d'ençà que la paraula crisi és en boca de tothom.

Pujades i davallades

Fixem-nos per començar en la cosa més banal: el futbol. L'AE Prat començava l'any amb una primera volta que permetia somiar però va acabar salvant el descens en les últimes jornades, va començar malament la següent temporada i el final d'any ha estat de traca: destitució d'Agustín Vacas amb embolic, contractació de Miguel Zurro, l'entrenador més fugaç de la història de l'entitat, i final-

ment l'arribada de l'actual tècnic Pepe Delgado. En canvi, altres qüestions de la vida de la ciutat han recorregut un camí a la inversa: L'Artesà començava el 2013 al pou quan l'ajuntament tancava el bar per reformes mentre descartava cap rehabilitació del mal més teatre. Amb el pas dels mesos tot revifa amb el triomf d'un projecte de crowdfunding que permet gravar un documental sobre el teatre, dirigit pel pratenc Sergi Sandúa i recolzat des d'Amics del Prat. Dit i fet, mesos després l'alcalde Tejedor anuncia la rehabilitació íntegra de l'històric edifici per a la pròxima legislatura. El que semblava que mai veuríem, és ara mateix una realitat que caldrà veure com evoluciona.

Crisi i més crisi

L'ajuntament destinava una partida d'un milió d'euros per reduir l'atur incentivant la contractació, però si la taxa d'atur al febrer era de 18,2%, al novembre va ser del 18,1%. A primera vista, les xifres demostren la ineficàcia dels diners invertits, a menys que el pla anticrisi hagi servit per no incrementar encara més les xifres. I no seria estrany que fos així donat els continus problemes a les empreses del nostre municipi, com el nou ERO a les oficines de la Seda, en concurs de creditors, amb 15 acomiadats. A més, ja s'ha anunciat la venda de la planta de PET que es pot fer efectiva al 2014. Altres empreses com la logística Ochoa tancaven deixant 43 treballadors al carrer i un munt d'autònoms sense clients. Per no parlar dels problemes a l'aeroport amb Iberia, amb vaga i nombroses prejubilacions, i Swissport, amb conflictes laborals permanents. Altres efectes col·laterals de la crisi han estat l'onada de robatoris violents, com a la Llibreria Piscis, Joieria Susi, Prat Bébé, i una reproducció del fenomen Bàrcenas, amb un cap de colla dels Gegants, acusat d'embutxacar-se diners de



l'entitat. Per rematar-ho, com a conseqüència fatal de la bombolla immobiliària, ens vam fer ressò dels greus problemes de construcció d'alguns pisos de protecció comercialitzats per la promotora RASA al Prat-Sud Remolar, i a més la PAH va paralitzar un desnonament exprés a la nostra vila, a més de protagonitzar un escarni contra Antonio Gallego que va transcendir a la premsa estatal.

L'herboristeria

- Tratamientos naturales
- Productos dietéticos
- Alimentación biológica
- Productos sin gluten
- Terapeuta floral
- Aromaterapia

C. Coronel Sanfeliu, 8
08820 El Prat de L. Barcelona
Tel: 93 370 26 00

Email: lherboristeria@hotmail.com
L'herboristeria del Prat

CONFACCIONS PILMAN

Aprofita el 5% de descompte
per aquestes festes de nadal

I vine a les rebaixes!!

C. Ferran Puig, 36 · Tel. 93 379 08 88
El Prat de Llobregat

Grans èxits i fracassos

Ha estat un any també de projectes que per fi han arribat: el CUAP d'urgències s'estrenava al novembre després de desesperants retards, la nova Escola d'Arts i els Mercats de Pagès. Però també és època d'altres promeses que s'eternitzen: les obres del metro paralizades sense data fixa d'execució (van dir que arribaria al 2016, però la manca de diners de l'estat ja ho fa trontollar), la Granja de la Ricarda encara sense ús i la reobertura de La Capsa que ara s'anuncia per a la propera Festa Major. Per

no esmentar el projecte desert del Prat Nord i l'estació intermodal, que ni arriben ni se'ls espera. Això sí, ens va deixant notícies com la desestimació de la demanda de Vèrtix contra l'ajuntament per 12 milions d'euros. Ara la constructora, que es lucra amb la venda de pisos del Prat Sud, ha passat el cas al Tribunal Superior de Justícia de Catalunya.

Any documental

En l'àmbit cultural cal destacar la producció audiovisual de documentals d'aquest 2013.

Començàvem l'any amb "El Espectáculo" d'Èrika Sánchez i Xavi Esteban sobre les vivències dels nens sahrauís que acullen famílies del Prat. Vam seguir amb l'estrena de "Àgora" de Sergi Sandúa, el mateix director que està preparant la pel·lícula sobre l'Artesà. A més, Francesc Cànovas va estrenar "Retallant el futur" sobre les retallades en educació. Per altra banda, el teatre Modern ha estat remodelat després d'un estiu sense gaires escenaris pratencs per diversos motius, com la transformació de la Torre Balcells en Escola de Música, encara en procés de construcció. •



Carnisseria Montserrat de Josep i Montserrat Mas

*Des de 1947, servim vedella i bou
exclusivament de la millor qualitat*

*Agraïm la seva confiança i us desitgem
un bon nadal i un feliç any nou*

*Parades 1-2-5 · Mercat Municipal, Plaça de la Vila
T. 93 379 03 47*

EXCELSIOR Nadal i Cap d'any: Justícia i Pau

Amb aquest nom es coneix un dels organismes més prestigiosos de l'església quan es tracta de transformar i millorar la situació present de la societat. Recentment han estat convidats al Parlament de Catalunya per oferir el seu punt de vista sobre l'economia mundial i la crisi. El seu president, Eduard Ibáñez, va exposar en un article al web *CatalunyaReligió* els punts principals que van argumentar. Penso que és una presentació molt interessant i molt adient en aquests dies nadalencs i passo aquí a transcriure'n resumidament algunes referències.

Parlant de la doctrina social de l'església i de les darreres adquisicions en aquest camp, va afirmar que es tracta d'un discurs que reclama un capgirament dels fonaments ideològics i els comportaments dominants en el funcionament de l'economia actual. Cita al papa Francesc que dona, en paraules plàstiques i directes, la visió de l'església sobre l'actual model econòmic: *La crisi és resultat d'un capitalisme salvatge dominat per a lògica del benefici a qualsevol preu*. Ja Benet XVI, el papa emèrit, havia escrit que la crisi econòmica i social que vivim té com a fons una ideologia individualista i utilitarista, que s'ha revelat en comportaments d'egoisme, de cobdícia individual i col·lectiva, d'acaparament de béns a gran escala, generadors de greus desigualtats mundials. La crisi és conseqüència d'un capitalisme financer especulatiu, sense regles, orientat al guany a curt termini, dirigit per l'avarícia i desconnectat de l'economia real productiva.

Davant del desordre econòmic i financer, la doctrina social de l'església reclama un canvi radical. És necessari un nou i sòlid ordre jurídic internacional en matèria econòmica i financera, que assegurí que el funcionament de l'economia serveixi realment al bé comú, és a dir, al desenvolupament humà integral de totes les per-

sones. Un nou ordre que assegurí la primacia de l'ètica, per sobre de l'economia. En definitiva, repensar radicalment el capitalisme contemporani.

La primera i principal exigència és la implantació progressiva d'una autoritat política mundial, superior als estats, constituïda de mutu acord, sobre la base de la representativitat i la divisió de poders, fonamentada en la raó moral, regida pel dret, de caràcter democràtic i participatiu, vinculada al principi de subsidiarietat i articulada en diferents nivells, que cedeixin l'espai corresponent a les institucions polítiques regionals, estatals i subestats.

Aquesta autoritat, continuen argumentant des de Justícia i Pau, hauria de desenvolupar un govern mundial de les finances, mitjançant la reforma de les actuals institucions financeres internacionals i avançar cap una mena de banc central mundial, que reguli el flux monetari internacional i freni l'especulació. Alhora, la doctrina social de l'església fa una apel·lació a preservar i globalitzar un model d'economia social i de democràcia econòmica. El mercat lliure, no pot per ell sol aportar determinats béns i serveis, com ara la sanitat, l'educació i l'habitatge, de manera que resulta irrenunciable la intervenció de l'Estat, com també ho és l'aportació d'associacions voluntàries i iniciatives privades de solidaritat. Cal garantir uns temps i uns espais de vida al marge del mercat, introduir-hi totes les restriccions que siguin necessàries per evitar perjudicis per la vida social i garantir l'accés al treball i un estàndard de vida digna per a tots els ciutadans.

Heus ací un petit resum d'aquesta intervenció de Justícia i Pau; cadascuna de les afirmacions mereixeria un ampli debat, però el conjunt ja mostra el sentit crític i l'aspiració transformadora que guien avui en dia la doctrina social de l'església. És un bon missatge de Nadal, un bon desig per a tota la humanitat, tal com és el voler de Déu en fer-se home i venir a néixer enmig del nostre món. Bon Nadal!, lectors del Delta.

JOSEP M. DOMINGO FERRERONS



Suport als municipis

La Diputació de Barcelona destina 30 milions d'euros al pla d'urgència social

L'objectiu és cobrir la despesa social que ha d'assumir el món local

Els municipis rebran aquest ajut per poder fer front a les situacions d'urgència i de risc d'exclusió social derivades de l'actual conjuntura econòmica.

Redacció
Barcelona

Els governs locals, com a administració més propera als ciutadans,

han esdevingut els principals distribuïdors de recursos en matèria social.

El complicat escenari econòmic requereix ajustar la tasca d'assistència i cooperació local que presta la Diputació de Barcelona per donar suport als serveis socials bàsics per tal que l'administració local pugui oferir cobertura a situacions de necessitat greu

que afecten la qualitat de vida de les persones.

La Diputació de Barcelona ha fet un esforç de planificació, reestructuració i estalvi per obtenir els fons necessaris que cobreixin aquesta despesa social assumida pel món local.

Durant l'acte de presentació del Pla, el president de la Diputació de Barcelona, Salvador Esteve, va

explicar que aquest «és un exemple que posa de manifest que la nostra preferència són els ajuntaments, hem escoltat les seves peticions i a partir d'aquí hem decidit destinar aquesta important partida en matèria social».

La vicepresidenta segona i responsable de l'Àrea d'Atenció a les Persones, Mercè Conesa, va explicar que aquest Pla

presenta novetats respecte a altres accions que s'han fet en aquest àmbit i va recalcar que aquesta vegada «amb l'objectiu final de millorar la qualitat de vida de les persones hem incorporat en aquest fons nous conceptes per cobrir necessitats com la pobresa energètica, el subministrament de medicaments o garantir les places creades i

Suport als municipis

ocupades d'educació infantil (0-3 anys)».

L'ajut es destinarà a tots els municipis de les comarques de

Es dona cobertura a situacions de necessitat greu que afecten la qualitat de vida de les persones

Barcelona (excepte la ciutat de Barcelona, que està subjecta a un règim singular en el marc de les relacions generals amb la Di-



S'hi incorporen nous conceptes com la pobresa energètica, el subministrament de medicaments o garantir les places d'educació infantil (0-3 anys)

putació) i, pel que fa al transport adaptat, també s'inclouen els consells comarcals.

La distribució es farà mitjançant la concessió directa i atenent uns criteris objectius de repartiment (població, renda familiar, situació de risc social i especificitats de cada família, entre d'altres). Després els serveis socials municipals hauran de valorar com s'han de distribuir aquests ajuts.



Els ajuts es distribuiran en tres grans àmbits:

10

millions d'euros per a la cobertura de situacions d'urgència social i el sosteniment dels equips professionals de serveis socials:

Ajuts per a subministraments bàsics; lloguer/hipoteca de l'habitatge habitual; pèrdua d'habitatge per desnonament; alimentació i necessitats bàsiques de subsistència; alimentació infantil, higiene i lactància; roba i calçat.

8

millions d'euros per a la cobertura de la prestació de serveis d'atenció domiciliària i del transport adaptat:

Ajuts adreçats a persones que, per raó d'edat, dependència o discapacitat, tenen limitada l'autonomia per realitzar les activitats bàsiques de la vida diària o requereixen atenció permanent i a distància.

12

millions d'euros per a la línia de suport d'atenció als infants:

Ajuts per al sosteniment dels serveis complementaris educatius relacionats amb l'educació infantil (0-3 anys) i adquisició de material escolar i llibres.



Un nadal sense un dels pessebres més populars

NATALIA OLIVER | L'ànima nadalenca no arribarà enguany al carrer Lleida. I és que l'autor del ja mític pessebre del carrer Lleida amb avinguda Remolar de la nostra ciutat no ha pogut montar-lo per raons de salut. El passat mes d'octubre va caure al pati de casa seva, amb la mala sort que el pes del seu cos li va recaure al genoll esquerre i li va causar mal als lligaments. El nom d'aquest popular pessebrista és Antonio Navarro i va nèixer a Quintanar del Rey, a Cuenca. Va arribar al Prat el 1961 i desde fa més de 15 anys una de les seves passions és muntar el naixement al seu pati. Aquest any, segons paraules de la seva dona "tot i que ja ho tenia tot preparat, no ha pogut ser. I és una llàstima, perquè teniem

molta il·lució per la nostra néta que té 13 mesos."

Cada any per aquestes dates, vianants, escoles i fins i tot gent d'altres poblacions acudeixen a veure el seu treballat naixement, al qual no li falta cap detall. Aquest any, però, el seu mal al genoll li impedeix poder ajupir-se per muntar l'entramat de cables, casetes i figures de la seva obra. "Sento molt no poder-lo muntar enguany. Molta gent anònima s'ha ofert voluntària per ajudar-me, però en fa mal el genoll i a mi m'agrada muntar-lo d'una forma i sé que acabaré ajupint-me". L'escenificació de l'atmosfera de Jerusalem compta amb petits motors que donen animació a les escenes, bombes d'aigua i un ús exquisit de la il·luminació que dona sentit als diferents ambients recreats. I per



Antonio Navarro, al pati de casa seva, escenari habitual del popular pessebre

això hi fa falta molt de temps a més de molt d'esforç.

Tot va començar amb la creació d'un pessebre molt petit, amb figures de no més de 12 centímetres. Poc a poc es va capficar de ple i ara les figures són de fins 22 centímetres. Cada any el naixement ha anat incorporant nous elements i nous protagonistes. Sembla com si el pati de la seva casa s'hagi quedat petit per a la creació d'aquest artista. I és que si hi ha una cosa que li agradi al senyor Antonio és veure als nens assomats a la barana del seu pati per veure la recreació. Fins i tot els col·legis li

demanen per anar a visitar-lo a la seva casa. "Em demanaven de les escoles poder venir a visitar-lo i jo m'animava i fins i tot els feia xocolata per berenar" recorda la dona del senyor Antonio.

"Tot i que estic molt disgustat pel fet de no poder fer-ho aquest any, estic molt agraït pels ànims que he rebut per part de tothom. L'any vinent, quan m'hagi recuperat, i si Déu vol, tornaré a muntar el meu pessebre". Aquest any el Prat lamenta l'absència de l'obra que el senyor Antonio i la seva dona tenen l'amabilitat de compartir any rere any amb tots nosaltres. •

*us desitgem
BONES FESTES
i una bona
entrada d'any!!!*

ICV
Iniciativa per Catalunya Verds

eua
esquerra unida i alternativa



40 anys de Fira Avícola amb el Pota Blava en plena forma

N.M. | 40 anys de Fira amb persones de 40 anys. Aquest era l'objectiu de la crida que va fer l'organització per commemorar l'efemèride amb una gran foto a l'espai central de Cal Gana. Finalment s'hi van afegir també nens i grans que en aquell moment estaven a la

Fira Avícola, potser perquè als quarantaaneros els hi va fer mandra i no tenen tan bona salut com el Pota Blava. Una edició que s'ha caracteritzat per la massiva afluència de pratencs i pratenques, animats per les bones temperatures i pel reclam del FiraTapa, la fes-

ta final de la ruta QuintoTapa, amb molts dels restaurants participants oferint les seves creacions al Pavelló Gastronòmic. La novetat també ha estat la celebració del Mercat de Pagès en diumenge i fora del seu

espai habitual. També hi ha hagut tallers pels més petits, activitats com el Practica o un showcooking amb participació massiva per decidir, amb un jurat professional, la millor tapa de la ruta. •

SALUT ANIMAL

Els psitànids

Són el grup d'aus que engloba als periquitos, agapornis, nimfes, cotorres, lloros.....

Pel fet de que ja fa molts anys que conviuen amb nosaltres i hem aconseguit la seva reproducció en captivitat sense gaires problemes, hem deixat de considerar-los com a fauna "exòtica" i són de les mascotes més populars que hi tenim a casa, donant per fet que el coneixem perfectament.

Animals forts, amb gran capacitat d'adaptació, els hem tingut reclosos a les gàbies com a objectes ornamentals, els hem donat unes suposades comoditats "humanes" i una dieta que ens ha estat fàcil d'oferir, així que no es d'estranyar que la majoria acabin amb problemes de picatge, agressions i inactivitat.

Per canviar aquest panorama cal assumir que un animal de companyia depèn totalment del que nosaltres fem per ell, la confiança que ell posi en nosaltres va lligada al tracte que nosaltres li donem, i això no vol dir només estimar-lo i convertir-lo en una joguina a la que ensenyem a parlar, vol dir donar-li un tracte digne i respectuós oferint-li les millors condicions de vida en captivitat que li garanteixin el seu benestar físic i mental.

Això es resumeix en: un allotjament prou ample, segur i net; una dieta que satisfaci tant les seves necessitats nutricionals com la seva conducta alimentària; permetre-li conductes naturals com el vol, la manipulació de objectes, l'exercici físic, la relació social i la estimulació mental.

Si vols més informació no dubtis en preguntar al teu veterinari, com millorar la qualitat de vida del teu ocell.

Ma JESÚS DURO ARIAS · Veterinària a Rantamplan



Una nova edició de "Nit de Reis" amb actuacions sorprenents

NEUS MACÍAS | Després de la dificultat de preparar dues obres en un mateix mes, la companyia teatral Els Pastorets ha de canviar de registre i oblidar el to de comèdia de "No em toquis la flor" per afrontar la representació del clàssic "Nit de Reis", la versió de l'escriptor Apel·les Mestres. "És una producció que recull molt dels elements nadalencs que ja hem vist a Els Pastorets, com els tres reis, el pessebre, els pastors...però retrata una altra realitat". Així, acompanyada de molts dels actors que han crescut amb Els Pastorets, la directora de la companyia, Ma. Àngels Codina afronta un nou repte, amb una obra "molt vistosa i que incorpora molts números musicals", i la dificultat que això comporta. Tot i que ja es va representar l'any passat, enguany incorpora noves sorpreses i actuacions per no avorir els espectadors que la van veure al 2012. Sorpreses que arribaran a l'escenari del teatre Modern el 29 de desembre, data de la representació. Ja al Nadal de l'any passat, Ma. Àngels Codina va voler donar-li un descans a l'obra de Folch i Torres Els Pastorets, que venien representant des de feia deu anys. A la pressió de preparar dues obres en un espai de temps d'un mes, s'ha unit també la de no disposar d'un espai fix on assajar, ja que han coincidit les obres del teatre de Torre Balcells amb la reforma del teatre Modern, que va començar a l'estiu i s'han allargat fins el novembre. •



Nuestra mejor publicidad sería

que las fotos se pudieran oler...

compruébelo

Cocina tradicional Gallega

Mesón Galicia

Abierto Viernes y Sábado noche y de martes a sábado al mediodía
C/ Matagalls, local 5 · 93 478 10 14 · www.mesongalicia.com

Segueix-nos a les xarxes socials de la nostra revista

facebook.com/periodicdelta

@periodicdelta

www.periodicdelta.com

L'homenatge a l'armònica de l'Emili Pons

Vol que les seves paraules siguin un homenatge a l'armònica, un instrument del que es declara absolut admirador i que va ser la seva passió durant la joventut. Emili Pons va formar un grup amb dos companys més quan tenia vint anys on tocava aquest instrument. Es deien "Emile Bridge" que, en realitat, és el seu nom en anglès, per donar-li un toc més cosmopolita. Ara, ja jubilat, ha tornat a fer concerts i està aprenent també a tocar el piano i el violí.

NEUS MACÍAS | "L'armònica va estar molt de moda arreu d'Espanya. El Club d'Armòniques de Barcelona fins i tot va ser campió del món, i fins i tot els va rebre la dona de Franco, la Carmen Polo". Estem parlant dels anys 50, quan el conjunt "Emile Bridge" era més conegut "que la Monyos", explica divertit el nostre protagonista, Emili Pons. Ell havia nascut al Prat durant la guerra civil -ara té 76 anys-, i vivia amb la seva família al carrer Progrés de la nostra ciutat, que actualment es diu carrer Enric Borràs. "Però als pocs anys vam marxar a Lleida, fugint de la fam. Quan la cosa es va normalitzar una mica i va millorar, vam tornar al Prat". Ja aquí, amb 12 o 13 anys es va comprar una armònica, l'instrument de moda. "Amb uns quants amics, ens reuníem a l'Artesà per tocar l'armònica. Els nens de casa bona tots volien tenir un professor d'armònica. Era molt popular, tot i que ara està una mica desprestigiada, perquè la gent la veu com una joguina.

En realitat no ho és, al contrari, és un instrument tan complet com ho pot ser un violí", assegura el nostre protagonista. Ell estudiava solfeig amb el professor Josep Maria Vila, per qui només té paraules d'agraïment. "Era una persona magnífica, sempre el vaig respectar molt, per les seves qualitats humanes i com a professor. Tenia molts alumnes al Prat que aprenien música amb ell". Ell i els seus companys al conjunt "Emile Bridge" tocaven sovint a festivals de la nostra ciutat, i ho feien a espais com l'Artesà o l'Agrupació Cervantes. Fins i tot es van presentar a un concurs d'armòniques al Palau de la Música, i van arribar a tenir un representant per gestionar la seva carrera. "És un instrument que apareix a moltíssimes bandes sonores de pel·lícules, especialment als westerns. Es va popularitzar també per l'Armònica Blues, un tipus d'armònica que es toca al Blues però que té menys possibilitats musicals que la que jo utilitzava".



Aprendre a tocar el piano i el violí

La realitat, però, es va imposar, i quan els integrants de "Emile Bridge" van haver de marxar a la mili, el grup es va dissoldre. "A més, vam començar a conèixer noies, vam començar a festejar. ja se sap, les faldilles arrasen amb tot", fa broma l'Emili. A més, s'havien de guanyar la vida, i l'armònica no donava per tant. Ell va estudiar dibuix mecànic i va treballar fent plànols molts anys. I va deixar oblidada l'armònica a un calaix durant 40 anys, la seva vida laboral. Quan es va jubilar, però, va reprendre

la seva afició amb més força. "És com aprendre un idioma: si no el practiques, el perds, però de seguida que el reprints, tornes a saber-ho fer". I també va començar a aprendre a tocar el piano i el violí, en algun cas fins i tot sense ajuda professional i de forma autodidacta. La seva afició per la música el va fer apuntar-se també a la Coral Lo Llobregat de les Flors. Ara ofereix concerts benèfics amb uns quants amics, "som quatre guerrillers, que volem que els anys daurats de l'armònica tornin a ressorgir", explica. Fins i tot alguns dels seus amics col·leccionen armòniques de tot el món. •

Solucions del Pratigrama núm. 106: Horitzontals: 1. OFICIALITZARAS. - 2. COSINETS. ORADA. - 3. CRI. FDL. AMAVEN. - 4. INDOLE. BOB. AUS. - 5. DERIA. DANIEL. C. - 6. EGEA. B. B. SS. AR. - 7. NIT. URPEM. PIPI. - 8. TN. RIALLOSA. RT. - 9. A. PLAÇA. NERVI. - 10. LLA. O. ZAI. TEMA. - 11. IBERICA. AFINEN. - 12. T. LA. L. OT. NENA. - 13. ZAL. CORRONAR. V. - 14. AVARICIOSA. ALA.
Verticals: 1. OCCIDENTALITZA. - 2. FORNEGIN. LB. AV. - 3. ISIDRET. PAELLA. - 4. CI. OIA. RL. RA. R. - 5. INFLA. UIAOI. CI. - 6. AEDE. BRAC. CLOC. - 7. LTL. D. PLAZA. RI. - 8. IS. BABEL. A. ORO. - 9. T. AON. MONIATOS. - 10. ZOMBIS. SE. F. NA. - 11. ARA. ESPARTINA. - 12. RAVAL. I. VENERA. - 13. ADEU. APRIMEN. L. - 14. SANSKRIT. ANAVA.

EL GALL DE LA SORT

La Casa De Las Quinielas



**Els millors números!
els trobarà aquí!**

Telèfon 93 379 25 15
C./ Ferran Puig, 22
El Prat de Llobregat

Les primitives festes nadalenques de “La Seda”, es celebraven al Centre Artesà

Des de l'any 1927 fins l'any 1932, l'empresa “La Seda de Barcelona, S.A. organitzava per Nadal uns festivals en els que hi participaven part del seu personal, els quals tenien lloc, sempre, al “Centre Artesà”. Cal advertir que l'any 1927, encara no estava en funcionament aquesta indústria. La iniciativa d'aquestes celebracions nadalenques va partir del personal directiu holandès, amb el vist i plau del seu director general Cornelio Bernard. (1)

Pel Nadal de 1929 (dies 24 de i 31 de desembre), es va representar al “Centre Artesà”, amb gran èxit, la gran revista “Super Prat” actuant d'actrius diverses noies que treballaven a l'esmentada fàbrica, especialment a les seccions de la Sala de Lligar i Classificació. Aquesta festa va acabar amb una sessió de ball de societat. La part musical va anar a càrrec del “Quintet Íntim” i del “Quartet Eslava”, dues formacions musicals del Prat (2).

Caldria recordar, que el “Quintet Íntim” va néixer el 1914 i estava dirigit per Joan Estalella Roig, que tocava el piano, tenia com violinistes en Josep i en Ramon Abelló i en Josep Pugés Gallach. En aquesta època tocava el contrabaix el músic Francesc Roca Vilà, que havia substituït en Francesc Novell Mestres, que era el que tocava aquest instrument fins a la meitat dels anys vint. (3).

D'altra banda la agrupació “Eslava”, constituïda el 1924, estava en la seva for-



mació de quintet, constituïda pel pianista i director, Domènec Mata Ribas, i els violinistes Blai Carmona Parera, Ramon Casanovas Bosch i Aleix Rosell i Vidal, i el violoncel·lista Jaume Puigventós (4).

Pràcticament des dels seus inicis el quintet Eslava actuaven en el cinema mut del “Centre Artesà”. En Ramon Casanovas ens recordava “... quan hi havia cine mut, teníem un repertori de més de 25 obres...”, (5) escollint la peça musical més adequada a les característiques de la pel·lícula.

En els festival organitzat per “La Seda de Barcelona, S.A. en motiu de les festes del Nadal de 1930, (24 i 26 de desembre), hi va haver una primera part consistent en un

concert i una segona part en la que es va celebrar un “extraordinario baile de sociedad”.(6) En la primera part del concert, el grup Eslava en la seva formació de Quartet, conjuntament amb el Quintet Íntim, van interpretar les peces “En un mercado Persa” d'Albert N. Ketelbey, i “Le Calife de Bagdad” del compositor francès F. A. Boieldieu.(7) . En la segona part es va dur a terme un ball de societat, actuant per primera vegada la “Banda de La Seda de Barcelona”, que dirigia el mestre Joan Estalella (8), formada per treballadors de l'empresa, i les esmentades formacions musicals “Eslava” i “Íntim” .

JOSEP FERRET PUJOL

REFERÈNCIES 1.- Un director molt estimat pels treballadors • 2.- Dades del programa de ma de 1929.(Arxiu Ferret-Pujol) • 3.- COMPANY PUGÉS, A.: “El Cant Coral al Prat (1873-1985), 1986 • 4.- CASANOVAS BOSCH, R.; Memòries • 5.- CASANOVAS BOSCH, R.; Memòries • 6.- Dades del programa de ma de 1930. (Arxiu Ferret-Pujol) • 7.- Dades programa 1930 • 8.- Constituïda el 1930

PrintPrat us desitja unes bones festes i un 2014 ple de bones impressions.

PRINT PRAT
òfset digital copisteria

Av. Verge de Montserrat, 17 Loc. 5 • El Prat de Llobregat,
Tel. 93 861 83 91 • printprat@hotmail.com • www.printprat.com

CURS 2013 /2014

CORAL LO LLOBREGAT DE LES FLORS
Assaigs dilluns i demecres de 21.30 a 23h

CORAL INFANTIL
Nens i nenes de 6 a 14 anys
Assaigs dilluns de 18 a 19h

ESCOLA DE MÚSICA
Classes individualitzades de:
CANT PIANO I GUITARRA

GRUP DE BALL
Assaig els dimarts a les 20 hores.

Per a més informació Tl : 93 379 41 29 (dilluns i dimarts de 17 a 19h)
Mail: coraldelprat@hotmail.com

<http://llobregatdelesflors.entitatsdelprat.cat>

Història d'un somni de llibertat

JOAN IGNASI SALCEDO Joan Ignasi Salcedo presenta el llibre "La JUP. Democràcia cultural en ple franquisme (1963-1968)"

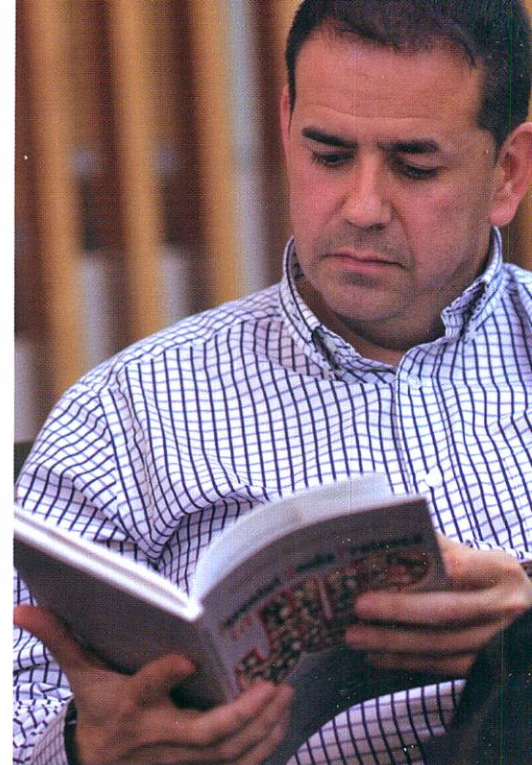
SERGI OLIVERA | A Joan Ignasi Salcedo (1971) li van parlar de la JUP (Joventut Unida Pratenc) i se li va encendre una llumeta. Activitats culturals convocades per una associació de joves? Festivals de música i teatre? Tertúlies amb convidats compromesos en ple franquisme? Anys 60 al Prat? Ell, historiadore i arxiver que havia regirat documentació local no havia sentit mai a parlar d'aquesta entitat. Aviat, buscant portades i fullejant les planes del Portaveu Prat, publicació precursora de la premsa local i antecessora del periòdic que teniu davant dels ulls, es va adonar d'unes certes: la JUP va ser una experiència associativa important, va aglutinar transversalment molts joves pratencs durant cinc anys d'activitat (1963-1968) i va suposar una bafarada d'aire fresc a la vida cultural i democràtica de la vila just quan el franquisme començava a deixar veure esclatxes que el portarien cap a la seva decadència. Tirant d'aquest fil, hem rebut com a resultat un magnífic llibre que tracta un període inexplorat historiogràficament en l'àmbit local i que és un nou granet de sorra per eixamplar el coneixement de la història del Prat: "Joventut Unida Pratenc. La JUP. Democràcia cultural en ple franquisme" (Rúbrica Editorial).

Preguntat pels perquès del fenomen, Salcedo apunta cap "el lideratge de les persones que la van posar en marxa, joves però amb molta personalitat i empena com Pere Baltà, Pere Ferret, Tomàs Allende o Jaume Nadal". Tal va ser la magnitud de l'entitat, que durant els cinc anys d'existència i tres juntes, es van inscriure un total de 444 socis i sòcies

en les seves files. "També va influir molt que al Prat no hi hagués en aquell temps un centre parroquial que aglutinés les inquietuds juvenils, com passava en altres poblacions. Aquí l'església estava plenament dedicada a la reconstrucció del temple incendiat durant la guerra", explica l'autor. De tota manera, en aquells temps cal destacar la valentia dels fundadors de la JUP per tirar endavant sols amb una entitat com aquella, que "mai va ser legal tot i que es es va intentar sense èxit. Això sí, comptaven amb certa complicitat de les autoritats locals, afins al règim, però que feien els ulls grossos davant les activitats de la JUP, com és el cas de l'alcalde Màximo Simón o de Daniel J. Prat, delegat del ministeri d'informació que els autoritzava les activitats culturals - explica Salcedo - inclús quan ja havia estat destituït".

L'autor explica com "altres entitats com la societat Cervantes, els intel·lectuals de La Masia o fins i tot l'Opus Dei van intentar controlar-los sense èxit. Tenien clar que volien seguir el seu camí, sense que ningú els digués el que havien de fer". És per això que, potser inconscientment, estaven creant un moviment cultural democràtic aprofitant les esclatxes del règim dictatorial. La relació amb altres entitats -menys els falangistes- era cordial i de col·laboració, cas de la Cooperativa Obrera de Viviendas, Amics del Prat o el periòdic Portaveu Prat, on escrivien socis de la mateixa JUP.

Les activitats que s'organitzaren van traspassar les fronteres pratencques i van esdevenir grans èxits de convocatòria i organitza-



ció, com les quatre edicions del Festival del Llobregat de Música Moderna i de les dues edicions del Festival de Teatre Espanyol Independent. L'altre punt fort, i el més compromès, van ser les tertúlies, que van servir per portar al Prat personatges, molts d'ells amb forta implicació política, que destacarien tard o d'hora precisament pel seu antifranquisme. Parlem de Raimon, Joan García Nieto, Carlos Jiménez Villarejo o Francisco Candel, entre altres. Tot, combinat amb activitats recreatives i esportives fins que arribà la fi de l'entitat. Segons Salcedo "l'oposició des de la OJE, entitat juvenil de Falange, la manca de recursos econòmics i un lideratge que va anar minvant" van ser tres factors clau per la dissolució de la JUP.

Joan Ignasi Salcedo és llicenciat en Història Contemporània i graduat superior en Arxivística. Des del 2002 és tècnic arxiver del Servei de Documentació i Arxius Judicials del Departament de Justícia de la Generalitat. És coautor de "Catàleg de Patrimoni Arquitectònic del Prat de Llobregat" (1997), i autor de "25 anys de formació artística al Prat. L'escola d'Art del Prat 1975 - 2000" (2001) i de "Nomenclator de la Ciutat de Viladecans" (2002).

RESTAURANT
Platos combinados, almuerzos, tapas

Mar i Muntanya

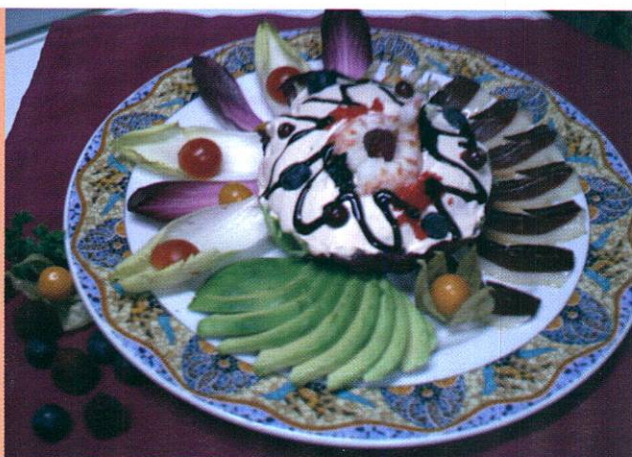
Bones Festes

Menú Festivo a 15 €

ESPECIALIDADES

- Pollo potablava estilo mar y montaña
- Especialidad en paellas
- Cocina de Mercado
- Menú diario a 9,90 €

C. Sarajevo 12 · Teléfono. 93 478 34 23 · 08820 El Prat de Llobregat



Exposició fotogràfica de
Joaquim Torrent

'El Prat dels seixanta', entre el blanc de la neu i el fum de les fàbriques

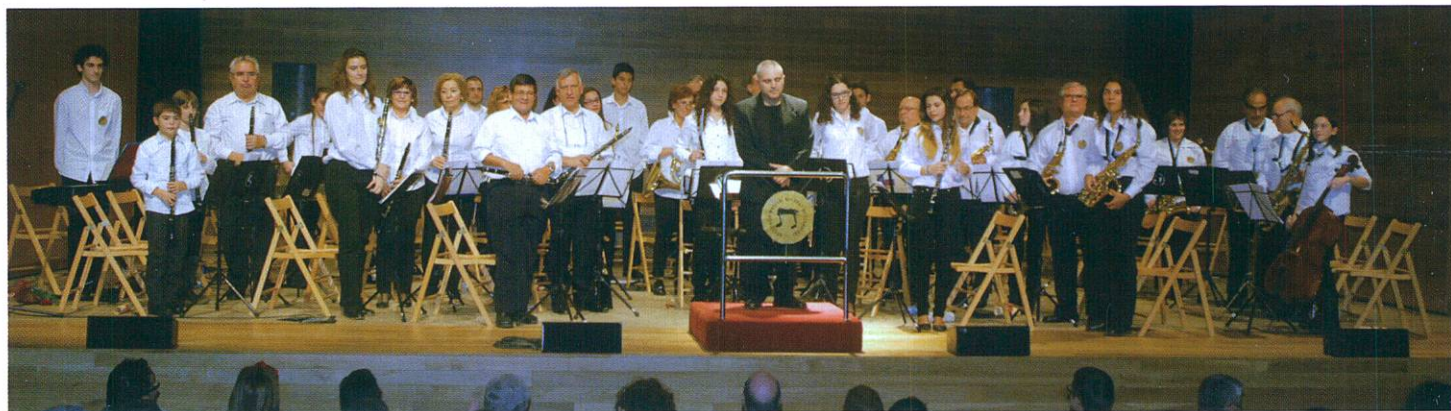
J. MARTÍNEZ | El Prat cobert de neu, el primitiu aparcament de l'aeroport, la Paperera de fons a ple rendiment... Són algunes de les imatges del fotògraf Joaquim Torrent -actual col·laborador de Delta- que es poden contemplar a l'exposició "El Prat dels seixanta: gent i ciutat" (CC Jardins de la Pau, fins el 26 de desembre).

La mostra agrupa una vintena de fotografies -la selecció inicial de l'autor rondava les 300- acompanyades d'una explicació que ajuda a l'espectador a situar el context social i històric de la ciutat.



Meticulós, perfeccionista i obsessiu amb el tractament de la llum -"Jo el que sé, bàsicament, és il·luminar", comenta sovint-, Torrent va treballar gairebé tota la vida al departament de comunicació del grup automobilístic SEAT. Des de ben jove, han passat per les seves mans tot tipus d'objectius,

càmeres i accessoris relacionats amb la imatge -un dels seus primers oficis va ser el d'ajudant de projecció al cinema pratenc Monmari. El seu coneixement del teixit social del Prat el situen de vegades més a prop del fotoperiodista que del simple captador d'instantànies. •



Un concert de Santa Cecília molt solidari

L'Associació Musical de Prat de Llobregat ha realitzat el passat 24 de novembre al Cèntric el seu tradicional concert de Santa Cecília. Ple fins la bandera, i gracies a la col·laboració de públic i músics amb la recollida del Banc d'aliments, l'acte va ensen-

yar el bo i millor de les seves formacions. Dins de la mostra programada hi van destacar el *Baby Elephant Walk* de Henry Mancini, i el *Junior Concerto for Flute and Band* de Ted Huggens, oferit per la Banda Simfònica, també les peces de Rock i Jazz

interpretades per la Big Band Prat, i els temes de caire tradicional a càrrec de la Orquestra de Guitarres Sonare. Tot plegat un ambient formidable on un caliu solidari es va barrejar amb l'amor a la millor música Pratenca. •



us desitja
Bon Nadal

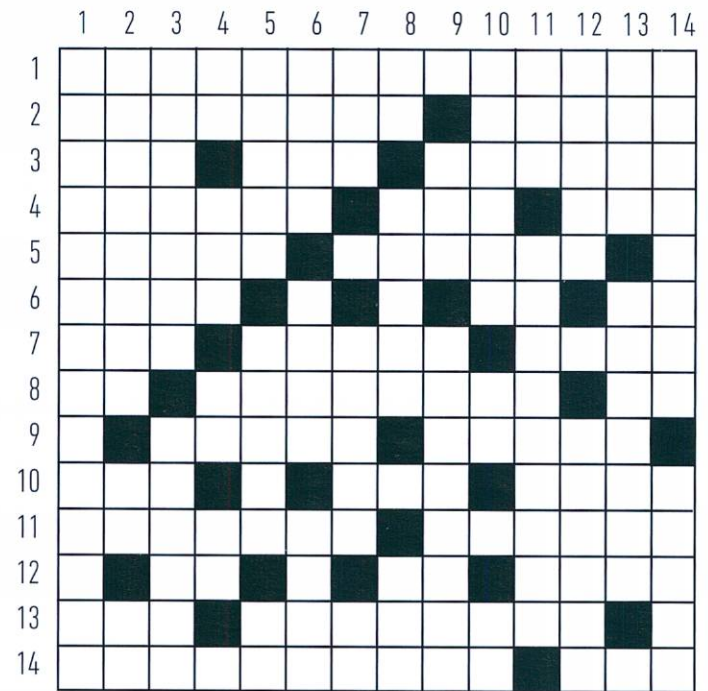
EL PRATIGRAMA per Puigmalet

Número 106

Aquests mots encreuat ofereixen deu definicions, en cursiva, amb tema pratenc

Horizontals: 1. Faràs oficial una cosa que no ho era. – 2. Cosins petits i polits com una patena. Adora aquest peix a la sal. – 3. Inicialment crític. Fidel consonàntic. Estimaven el qui els menava. – 4. Condició natural, intrínseca, de la qual es dolien. Palíndrom que uneix Marley amb Dylan. Ocells. – 5. Mania, obsessió. *Nom de pila del marxador local que guanyà l'or a Barcelona'92.* Cent romans. – 6. La mar ..., entre Grècia i Turquia. Segona cara del disc. Lletra que crida l'ovella, la cabra, el be. Doble corba perillosa. Surten del bar. – 7. *La ... de l'esport, festa de l'exercici físic local.* Clavem les urpes. Orina expel·lida entre dos pins. – 8. TeleNotícies. Riallera. Acaba fart. – 9. Alfa. «Trons a Remolar, pops a la ...», dita local. Nirvi. – 10. Acaben a Sevilla. Oxigen. Zaires a atea. Assumpt, qüestió. – 11. *Tortuga d'aigua ..., o de rierol, pròpia del Delta.* Posen a to el piano. – 12. Origen de tot. Nota musical femenina. Conductor novell. El bruixot. Noia. – 13. *Zona d'Activitats Logístiques. Passar el corró, localisme pratenc.* Cinc romans. – 14. Avara, garrepa. Tocat del bolet o de l'...

Verticals: 1. Imita les maneres occidentals. – 2. Coguín al forn. Centre de Bilbao. Avinguda. – 3. Ca l'..., antiga casa noucentista i enderrocada de l'Albufera. Dinar de dijous. – 4. Cent un romans. Escoltava. Fronteres de Ripoll. Déu solar egipci. Al fons del mar. – 5. Bufa el globus. Fumigatoris i vocàlics. Entrem al circ. – 6. Poeta grec. El de gitano és allargat, farcit i dolç., onomatopeia de la gallina. – 7. Letal i con-



sonàntic. Cinc-cents romans. *Primer cognom del marxador local que guanyà l'or a Barcelona'92.* Acaben ebri. – 8. i,i,i,i. Torre poliglota. Primera cara del disc. Reso. – 9. Final de tot. Dins dels maons. Batates. – 10. Morts vivents. Conec. Fluor. Sodi. – 11. En aquest moment. *Espècie d'herba alta del Delta.* – 12. *Plaça del ... de baix, al c. Narcís Monturiol.* Un romà. Honora, respecta. – 13. Comiat. S'..., es fan primers. Cinquanta romans. – 14. Antiga llengua de l'Índia. Es dirigia.

Programació del Cine Capri gener 2014

Gener de 2014: "12 años de esclavitud", "La ladrona de libros", "Fútbolín", "El Lobo de Wall Street", "Caminando entre dinosaurios", "Al encuentro de Mr. Banks" • Divendres 29, dissabte 30 de novembre i diumenge 1 de desembre: estrena simultània de "Frozen, el reino del hielo".

Per confirmar dates i horaris truqueu al 93-379-59-43 o visiteu la web www.cinecapriprat.com



AGUIRRE ACUPUNTURA

Tel. 93 370 13 01
Hores convingudes

ACUPUNTURA • TERÀPIES NATURALS • ESTÈTICA NATURAL

ACUPUNTURA

Dilluns i dimecres tot el dia
Divendres matí

ESTÈTICA

Dimarts i dijous tot el dia

Ana Callejón

VDA. DEL MIQUEL AGUIRRE

Direcció
Atenció al client
Coordinadora Visites concertades

Marta Álvarez

ALUMNA DEL MIQUEL AGUIRRE

Llicenciada en Medicina
Tradicional Xinesa, acupuntura,
moxibustió i mesoteràpia



www.aguirreacupuntura.com
info@aguirreacupuntura.com

C. Pau Casals, 16 baixos
El Prat de Llobregat

Gel i Repòs • Centre de Fisioteràpia

Teràpia manual, Massatge,
Reflexoteràpia Podal,
Tècniques Manipulatives,
Exercicis Terapèutics...

Cervicàlgies, Lumbàlgies,
Estrès, Tendinitis, Contractures,
Ciàtiques, Esquinços...



Gel i Repòs • Centre de Fisioteràpia

C/ Dr. Soler i Torrens, 1, bx. D
08820 - El Prat de Llob. (BCN)
Tel. 93 479 11 67 / 687 813 829



info@gelirepos.com www.gelirepos.com

PREUS ESPECIALS PER A COL·LECTIUS
consulta'ns



Rosa Ruíz Montesinos

vídua de Miquel Domènech Vidal,
ens ha deixat el dia 16 del passat novembre de 2013 a
l'edat de 93 anys.

Tota la família vol agrair les mostres de suport i condol rebudes.
Els que t'hem estimat no t'oblidarem mai.



Joan Flo Barbe

Ens deixà el passat 14 de novembre de 2013 a l'edat de 82 anys.

La seva família volem agrair les mostres d'afecte
rebudes per tots, amics i coneguts.
Sempre et portarem al cor. T'estimem.



Rosalia Josefa Aymerich

El passat dia 4 d'octubre de 2013 ens ha deixat
a l'edat de 92 anys.

Els que t'estimaren no t'oblidarem mai.



**QUART ANIVERSARI
Mercè Lluch Segués**

que morí el 21 de desembre de 2009.

*Ja fa quatre anys que ens vas deixar.
La teva presència perdurarà sempre entre nosaltres:
família, amics i tots els que et vàrem tractar.*



Homenatge a la Sra. Teresa Fabró Sans

Els que hem tingut la sort de conèixer-te i passar tots els moments bons dins de la nostre entitat, sabem reconèixer la gran persona que has estat, abnegada, voluntariosa, plena de molta estima per a tothom i Amb el Rafel, heu sigut dos puntals inesborrables dins de la Coral. Això és la empremta que has portat dins la teva família i també amb tots nosaltres. Que més podem dir de la Teresa que no sapiguem tots?

Jo principalment amb ella ha marxat un trosset del meu cor. T'estimen.

Rosalía



Amalia Romagosa Rodríguez (75 Anys)

Va morir a Lorca (Murcia) el dia 11 de novembre on residia actualment, tot i que part de la seva vida va transcórrer al Prat. Ha estat una persona solidària, compromesa, entran-yable i per sobre de tot, bona persona. Tots els que l'hem conegut no oblidarem el seu somriure ni la seva bondat. Esperem gaudeixi en el més enllà de la mateixa pau que va saber transmetre en vida. Una amiga.

M. Rosa Giner.

**TANATORI
EL PRAT DE LLOBREGAT
Al seu costat**

Amb una única
TRUCADA
ens ocupem de tot
902 230 238

**SERVEIS
FUNERARIS
INTEGRALS**
TANATORIS · CREMATORIS · CEMENTIRIS

BARCELONA · L'HOSPITALET · BAIX LLOBREGAT · PENEDÈS · GARRAF · ALT EMPORDÀ
www.serveisfunerarisintegrals.com



T'ajudem a elaborar un pla per a la jubilació

A "la Caixa" sabem que per gaudir del futur amb tranquil·litat cal començar a planificar-lo des del present. Per això volem estar al teu costat i **ajudar-te a preparar un pla per a la jubilació**, que podràs anar adaptant al llarg de la vida segons les necessitats que tinguis. I no tan sols això, perquè ara, si ens portes el teu pla o hi fas una aportació, a més podràs aconseguir fins a un **4% de l'import mobilitzat o aportat**.¹

Presentes en el teu fu[TU]r



[Tu] i l'Estrella

1. Promoció vàlida per a aportacions superiors a 6.000 € o mobilitzacions externes d'entrada sol·licitades del 28-10-2013 al 31-12-2013 als plans inclosos en la promoció, en les condicions que s'indiquen a la carta d'obsequi, que es poden consultar a www.laCaixa.es. El valor de l'obsequi correspon a un percentatge que s'aplica sobre l'import constituït de l'aportació única o de la mobilització externa d'entrada, i depèn del pla que es contracti i de la pertinença al programa multiEstrella o a Banca Personal en la data de l'abonament. L'obsequi que ofereix VidaCaixa, SA d'Assegurances i Reassegurances està subjecte a tributació segons la legislació fiscal vigent en els termes que s'indiquen a la carta d'obsequi. L'abonament es farà al compte vinculat al pla amb data valor de l'1-4-2014. Plans de pensions individuals "PlanCaixa", dels quals VidaCaixa, SA d'Assegurances i Reassegurances és la gestora i promotora; Caixabank, SA, l'entitat comercialitzadora, i CECABANK, SA, l'entitat dipositària. Plans de previsió assegurats de l'entitat asseguradora VidaCaixa, SA d'Assegurances i Reassegurances. Caixabank, SA, **operador de bancassegurances exclusiu de VidaCaixa, SA i autoritzat de SegurCaixa Adeslas, SA, inscrit en el Registre de Mediadors amb el codi C0611A08663619**. www.laCaixa.es. NRI: 782-2013/9681.



Patrocinador de l'Equip Olímpic Espanyol



Millor Banc d'Espanya
2012 i 2013
Millor Banc en Innovació
Tecnològica del Món



Segell d'Or
EFQM a
l'Excel·lència
Europea

El Greco

Aquest 2014, que tot just encetarem d'aquí a molts pocs dies, hauran transcorregut ja quatre-cents sense ell. Així anomenaven Dominikos Theotokopoulos (1541-1614), fill insigne d'Iráklion, capital de l'illa grega de Creta. Precisament una de les seves primeres obres està exposada en un lloc d'honor de la planta principal del Museu Històric de la capital; data de 1569 i és una versió absolutament imaginària del monestir de Santa Caterina –als peus del Sinai–, un dels santuaris més venerats del culte ortodox.

Es pot dir que no va ésser profeta a casa seva, a la seva terra. Va estudiar a Venècia amb Tiziano i Tintoretto, i d'allà se'n va emportar cap aquí la coloració brillant de l'escola veneciana. I tot i que no pot eludir l'influx i l'ascendent que li van impregnar, la seva obra és un procés impressionant de transformació i d'evolució, incloses les influències del naturalisme.

El cert és que El Greco va arribar a Toledo procedent de Venècia i Roma i, a la vegada, rebutjat per Madrid i El Escorial. Quan fa bons dies, Toledo té molta llum, però sembla que a El Greco la llum el contorbava, sembla que preferia els dies grisos i negrots, quan els núvols difuminen l'horitzó; potser així binava una clara distinció que l'omplia de pau i quietud. Justament aquell pintor que en la seva joventut estava acostumat a pintar fins i tot bacanals, començà a emprar la gama freda dels colors, i la seva trajectòria culmina en una fervent encarnació de l'idealisme cristià.

Tot el que va pintar estant a Toledo és extraordinari. Des de nombrosos paisatges de la ciutat mateixa fins a referents com: "La Trinidad", "El Expolio", "Caballero de la mano en el pecho" (símbol de l'Espanya de Felipe II), "Adoración de los dolores", "El Salvador con la cruz", "La Virgen de los dolores", "La Anunciación", "Martirio de San Mauricio", "El Beato Juan de Ávila"...fins a la seva culminació pictòrica, "El entierro del Conde de Orgaz", que esbalaia amb la seva grandiositat. Una anècdota biogràfica: mentre El Greco pintava el retaule de l'església de "Santo Domingo El Antiguo", va néixer el seu fill Jorge, que justament du l'any del seu naixement -1578- al mocador que sobresurt de la seva butxaca en la figura del nen a "El entierro del Conde de Orgaz".

"El entierro del Conde de Orgaz" està a la parròquia de Santo Tomé, a Toledo, i es pot visitar pagant la corresponent entrada. Quan l'estàs contemplant, semblaria com si en la tela es diluïssin el cel i la terra en un sol cos, amb excelsa grandiositat i preclara harmonia. Trenta figures omplen l'escena amb carregat misticisme. El quadre està pensat i compost amb senzillesa però, al mateix temps, amb una gran sentit de l'equilibri. En els personatges, tot és naturalitat i frescor. L'allargament de les figures, dels rostres, de les mans –en forma de flamaletes amb unes pinzellades llargues i excitants, són úniques a la història de la pintura. A la part baixa del quadre, els cavallers, els frares i els clergues tenen la mateixa estatura i estan agrupats descrivint una corba oberta que forma un compacte i ininterromput fris de 26 caps a la mateixa línia horitzontal; i que en un mateix pla es contempla com Sant Agustí –amb vestidures de bisbe– i Sant Esteve –amb les de diaca– sostenen entre els seus braços el cos inert del "Señor de Orgaz". A la part alta de la tela, estan suspesos a l'arc de Sant Martí, Sant Pere i Sant Pau, tots dos amb el seu nimbe d'aurèoles que revelen les seves celestials procedències. La senzillesa naturalista queda completada per la "conversa", plana i agradable, de la Verge Maria amb Sant Bernat.

Fibromiàlgia, conviure amb el dolor

L'any 1999, l'Organització Mundial de la Salut va reconèixer la fibromiàlgia com una malaltia reumàtica. El dolor i la rigidesa són una constant en les vides de qui la pateixen.

Aquest dolor es diferencia del dolor articular perquè no afecta les articulacions pròpiament, sinó les estructures toves de l'aparell locomotor, és a dir, músculs, tendons i teixits tous que els envolten. Els afectats manifesten dolor generalitzat, tot i que és més intens en una sèrie de punts (18) especialment sensibles al dolor quan són pressionats (en el coll, espatlles, esquena, braços i cames). Pel malalt de fibromiàlgia, el simple contacte amb la cadira al seure, estirar-se en un matalàs o una abraçada poden significar experiències que comporten dolor.

La fibromiàlgia no és un procés inflamatori ni neuro-degeneratiu, però sí que acostuma a ser de llarga duració. Es predomina entre el gènere femení, així 8 de cada 10 pacients són dones al voltant dels 40 anys. És encara incert el seu origen, però l'inici del símptomes s'associa amb haver patit estrès emocional, traumatismes, infeccions i alteracions en el son. Després, al dolor constant que acompanya la fibromiàlgia s'afegeixen problemes d'ansietat, depressió, problemes cognitius o de memòria, fatiga, insomni, vertígens, Aquesta varietat de símptomes fa que el tractament de la fibromiàlgia sigui complex i s'hagi d'individualitzar.

Complementàriament a les proves i analítiques dels serveis de reumatologia, en la medicina natural s'aborden diversos aspectes relacionats amb la salut del malalt de fibromiàlgia, com són possibles al·lèrgies alimentàries, l'acidificació del cos per culpa d'una mala alimentació, la falta de capacitat de desintoxicació de l'organisme, una possible resistència a la insulina, la mala absorció d'aliments, fatiga suprarenal deguda a la tensió continuada, la deficiència de determinats nutrients, o la baixa capacitat per regular l'estrès, aspectes que sovint van relacionats amb aquesta malaltia.

A títol general, podem dir que la suplementació amb determinats àcids grassos essencials s'ha vist que millora la simptomatologia, igual que algunes vitamines del grup B i E, el magnesi, antioxidants com el seleni i el zinc, aminoàcids com l'arginina i especialment el triptòfan que actua sobre el dolor subjectiu, la rigidesa muscular i els patrons del son. També l'acupuntura i les tècniques de relaxació contribueixen a millorar la sensació de dolor.

A nivell alimentari, el malalt de fibromiàlgia hauria de prescindir d'aliments ensucrats, eliminar el consum de greixos saturats (es reconeixen perquè a temperatura ambient són sòlids -manteiga, margarina, greix de les carns...), no abusar de les carns vermelles i incorporar més fibra a la seva dieta a partir de verdures, fruites, llegums i cereals no refinats, augmentar la ingesta de peix blau i beure abundant líquid i suc de fruita preparats a casa.

MERCÈ MONTANÉ Graduada en Naturopatia · Terapeuta Floral
www.naturalmentsalut.cat



**Teràpies Naturals per
cuidar la teva salut**

C. Mariscal Joffre, 16
 08820 El Prat de Llobregat · Barcelona
 T. 626 452 795 · montane.bcn@gmail.com
www.naturalmentsalut.cat

| Fútbol • Segona Divisió B - Grup 3

El Prat mejora pero sigue sin ganar

MANOLO GOL | Tras tres partidos con el nuevo entrenador, José Delgado, el Prat sigue sin lograr los tres puntos en un partido, pese a la mejoría en el juego, pues el equipo mereció ganar al Valencia Mestalla en el Sagnier. La situación es cada vez más complicada de cara a la salvación, pero todavía quedan muchas jornadas por delante y hay tiempo de encarrilar la situación.

No se cumplió el dicho del entrenador nuevo. Prat 0, Ontinyent 3

El debut en el banquillo de José Delgado se saldó con derrota en el Sagnier ante un

Ontinyent que también lucha por la permanencia. Todo se ponía de cara para los potabla cuando Fran Bea marcaba el 1-0 en la primera parte, pero una rigurosa tarjeta roja a Kante antes del descanso lo torció todo, pues en la segunda parte los valencianos remontaron con tres goles.

Telonero del Real Madrid. Olímpic Xàtiva 2, Prat 0

El Prat tuvo que jugar en campo del Olímpic de Xàtiva una semana antes de que lo hiciera el Real Madrid en la Copa del Rey. Pese a jugar un buen partido los pratenses volvieron



El Prat continua sin levantar cabeza.

El Femení es manté a la zona tranquil·la a Preferent

ALBERT MURO | El femení de l'Atlètic Prat ha tingut després de la meitat del mes de novembre una victòria, una derrota i un empat en els tres partits que les noies han jugat. El 17 de novembre es van enfrontar al Municipal Julio Méndez contra l'Espanyol "C" en un partit en que les pratenques es van posar per davant en dues ocasions però no van poder mantindre l'avantatge i al final els dos quadres es conformaren amb l'empat a 2. Una setmana després van caure dolorosament al camp del Pardinyes per 5 gols a 3 en un matx que les potabla van posar-se amb fins a 3 gols d'avantatge per finalment deixar-se remuntar. I a primers de desembre es van enfrontar com a locals al Ruideperes, amb un gran partit de les noies. A quasi mitjans de competició, l'Atlètic mostra una bona cara i s'ubica en una zona tranquil·la de la classificació. •

de vacío tras encajar dos goles en dos errores puntuales, y no poder aprovechar alguna de las ocasiones de gol de que dispusieron.

Injusta derrota en el Sagnier. Prat 0, Valencia Mestalla 2

Sin duda alguna el Prat jugó su mejor partido de la temporada, pero una vez más acabó

sucumbiendo ante un filial valencianista que también lucha por no bajar a Tercera División. El equipo de José Delgado hizo buen fútbol, tanto por banda como en jugadas de estrategia, pero una vez más el gol le dio la espalda en las numerosas ocasiones de gol que tuvo ante la portería contraria, incluido un penalti sobre Larios que el mismo tiró y le paró el portero valenciano. •

CENTRE DE PODOLOGIA SALVADÓ
(CLÍNICA DEL PIE)

Hores convingudes: Telf. 93 370 66 95 • 93 351 41 35
Av. Verge de Montserrat, 52 1er 2a (El Prat de Ll.)

JOBLANC

Neteges industrials tècniques · Servei 24 hores per a comunitats

- Sifons
- Desembussos
- Claveguerams
- Fosses sèptiques
- Inundacions pàrquins

Juan Fco. Mesa GERENTE

Tel. 675 27 52 52

La Juve surt dels descens

PAU RUÍZ | La Juventus Prat iniciava el mes de novembre a la 16ª posició amb 7 punts dins la zona de descens directe. Els de Rafa Lay encara no havien guanyat cap partit i buscaven aconseguir els primers tres punts de la temporada, ja que tant sols portaven 4 victòries i 4 empats.

Juventud Prat 3 - Moja 2

La Juventus Prat iniciava el mes amb un partit complicat contra un rival directe com era el Moja, situat tant sols una plaça per sobre dels pratencs. Els de Rafa Lay amb gols de Ricard Arqueros (10') i Marcos Palomero (24') encarrilaven el partit, però amb dos gols visitants a la segona part, el partit es complicava. Quan faltaven 4 minuts pel final del partit, Carlos Vázquez va marcar el gol definitiu que donava els primers 3 punts al conjunt potablava.

Can Vidalet 4 Juventus Prat 0

A la jornada següent els pratencs van disputar un partit per oblidar al camp del segon classificat, el Can Vidalet on va perdre per un clar 4-0.

Gornal 0 Juventus Prat 0

El Juventus Prat va disputar el

partit ajornat davant el Gornal el dijous 21 de Novembre. Un enfrontament que s'havia d'haver jugat el passat 17 de Novembre però que per culpa del temporal de pluja va ser anul·lat. Va acabar amb un empat a 0.

Juventud Prat 3- 0 Sitges

Dos dies després de jugar al camp del Gornal, la Juve era última i tenia un partit clau contra un rival directe que en aquell moment era el que marcava la línia del descens. Els gols de Carlos Corchado (10'), David Carrasco (57') i Ernesto (90') van donar els tres punts al conjunt pratenc que pujava 5 posicions a la classificació, sortint de la zona de descens.

Bellvitge 1 Juventus Prat 0

A la tretzena jornada la Juventus Prat visitava el camp del setè classificat, l' Unificació Bellvitge. Els pota blaves no van poder endur-se els tres punts, ja que un gol dels locals als deu minuts de la segona meitat va ser clau per no poder aconseguir la segona victòria consecutiva.

La Juventus Prat acaba el mes novembre a la 14ª posició amb onze punts i situats en posicions perilloses però fora dels descens. •

L'equip pratenc s'acomoda a la classificació

ENRIC BARTRA | Bon balanç del juvenil A del Prat que es situa en una còmode 7ª posició amb 19 punts, sent el 6è equip més golejadore per davant d'Hospitalet i Bellvitge.

AE Prat 2, Badalona B 0

Comencem el balanç mensual del juvenil A de l'AE Prat amb el partit disputat al Municipal Sagnier enfront el filial del Badalona. A la primera part el conjunt potablava va desplegar un bon joc tot i que amb poc encert de cara al gol. Ja a la represa el Prat va estar molt encertat en la vessant ofensiva i, com sempre, molt equilibrat en defensa. Al minut 67' de joc Chechi va transformar una pena màxima que avançava als pratencs. Ferran Vega, al 89', sentenciava un bon partit dels del Prat.

Hospitalet 2, AE Prat 1

13ª Jornada i visita del Prat a un camp difícil, el de l'Hospitalet. El conjunt local, tot i el seu potencial ofensiu, no va poder mermar la porteria potablava defensada per un encertat José Muñoz. Ja a la segona part, els d'Hospitalet es van avançar mi-

tjançant un penal dubtós executat per Ivan Garcia. Poc després els locals van ampliar el marcador al 70' de la mà de David Garcia. tot i encaixar dos gols els homes entrenats per Oliver Lima no es van rendir i van escurçar diferències amb un bon gol de cap de Toni Cano. Tot i això el juvenil del Prat no va poder sumar en un partit marcat per la polèmica.

AE Prat 4, Gavà 0

De nou partit disputat al Municipal Sagnier i el Prat s'enfrontava al Gavà, un rival directe en la classificació. El conjunt potablava va gaudir de la possessió de l'esfèric durant la 1ª part tot i que no va assolir el gol.

Ja a la represa, el Gavà va viure a remolc davant d'un Prat imponent. Carlitos va marcar el primer, pocs minuts després (al 61') Iker ampliava diferències.

Els pratencs van continuar dominant el partit davant d'un Gavà totalment eclipsat.

El capità Eric Ruiz va rematar de cap per marcar el tercer gol del Prat.

Al minut 80' Pablo Moreno arrodonia un gran partit amb un bon 4 a 0. •

Delta Informa't del que passa al Prat!
Visita la nostra web
www.periodicdelta.com

M **MARMOLES CUTILLAS**

MARBRES, PEDRES I GRANITS

CUINES BANYS FAÇANES ESCALES PAVIMENTS DECORACIÓ

PENEDÈS, 66 TELÉFONO: 93 370 15 14 - FAX: 93 370 18 61
POL. IND. FONDO D'EN PEIXO 08820 EL PRAT DE LLOBREGAT (Barcelona)

G.Y.M Studio
Fran Martín

Fitness • Pesas • Monitor personal • Preparación Física • Aerobic • Sauna • Masaje deportivo • Dietas (personalizadas) • Taekwondo (infantil y adultos) • Hapkido • Aikido

Horario: Lunes a Viernes de 8 a 12 h. y de 15 a 22 h.

C. Jaume Cananovas, 102-104 • 93 379 67 53 • gimstudio@terra.es

Primer objectiu, la Copa

El Sènior LEB no renuncia a res

JOAN CENTELLES | A falta de només tres jornades per finalitzar la primera volta, el CB Prat està situat tercer a tant sols una victòria dels co-liders Fuenlabrada i Guadalajara. Per primera vegada, de les 8 temporades que juga a la LEB PLATA, existeixen possibilitats de jugar la Copa Adecco reservada als dos primer classificats a l'arribar al meridià de la competició. No ho tindrà fàcil, però els pota blava volen continuar fent història i si l'ascens és el principal objectiu no descarten poder jugar aquesta Copa pel prestigi que comporta i on el guanyador té assegurat el factor pista en els play-off per l'ascens.

Després de guanyar a Castelló hi havia dos compromisos importants a Palma i Guadalajara. A Palma, que era el líder en aquells moments, els jugadors pratencs van jugar un dels millors partits i amb un Sans, Nikolic i Abalde sensacionals van deixar bocabadats als il·lencs guanyant per 83-91.

El següent desplaçament seguit va ser a la pista del nou líder, el Guadalajara i en un partit molt gris i on no van ser molt afavorits per l'arbitratge es va caure per un 62-57 i tot això va haver moltes possibilitats de guanyar. Alex "Piru" Ros, com

sempre, va ser el jugador més regular.

Tampoc van estar molt encertats al Joan Busquets en front un altre equip de la part alta, l'Àvila, anant per darrere en el marcador quasi en tot el partit, però finalment es va poder guanyar per un ajustadíssim 73-72 gràcies als triples de Caven (3/5) i de Nogués (2/4), la força del capità Roger Vilanova amb dues entrades que van provocar un 2+1 i la labor del sostre de l'equip Victor Serrano que va ser el MVP amb 16 de valoració.

En les properes jornades (visita a Marín, a casa el 21 de desembre en front el Zorrotza d'Amorebieta i el 4 de gener a la pista d'un co-líder, el Fuenlabrada) es decidirà qui seran els dos escollits per aquesta Copa.

Continuen les hores baixes pel Sènior Copa

Després de la derrota a casa davant el Mollet es va perdre de nou a Arenys per 64-56 i feia que la visita del Masnou es tornés molt perillosa en cas d'una nova derrota, però amb coratge i un David Manzano extraordinari es va guanyar, amb pròrroga inclosa per 82-73. La propera sortida a Salt presentava



molta dificultat i el resultat va ser contundent amb un 74-54 que deixa els homes de Chus Fernández en el 12è lloc de la classificació.

Després del descans del dia 8 visita el Joan Busquets l'Artes i aquí no es pot fallar per poder guanyar el partit i pujar la moral dels jugadors potablava.

El Sènior femení perd embranzida

Després de 4 victòries consecutives es va perdre a Vilanova per un sol punt 49-48 i tot que després es va guanyar a casa en front el Sant Just per 58-40 es va tornar a perdre a Molins per 58-46. En aquest resultat s'ha baixat a la setena posició, però a tant sols 2 victòries del liderat ja que és una lliga molt igualada i la classificació està molt ajustada. Esperem que la jornada de

descans del dia 8 serveixi per recuperar forces i tornar a lluitar pels llocs capdavanters.

Altres equips

Cal destacar entre els 25 equips federats del CB PRAT al Junior 97, que dirigeix Àlex Artigot amb Luis Rueda, que milita a Interterritorial i porta un 7-2 i està situat en tercer lloc, el Cadet A que entrena l'Aleix Vila amb set victòries sobre 9, en segon lloc de la taula i també matemàticament a Interterritorial i entre les noies tenim al Sots-21 de Manel Sánchez amb un balanç de 7-2 que el situen al tercer lloc de la taula, el Junior de Pere Casamayor amb 7 victòries de 9 enfilades al segon lloc i el Cadet Femení de Sergi Hernández que lideren la classificació imbatudes en els 6 partits jugats. •

L'AEB Pratenc es col·loca a la meitat de la taula

L'equip femení de l'AE Basquet Pratenc femení ha disputat dos partits més. Primer va jugar com a visitant contra l'equip del Smp- Xamba Vilafranca B. El Pratenc va aconseguir guanyar aquest partit anotant 60 punts enfront dels 54 del Xamba. També va jugar com a local, al pavelló Julio Méndez, contra l'equip CB Nou Esplugues, perdent per 44 a 55. Així es col·loquen a la setena posició de la taula. Eric Reixach

Retols
salarcon
Imatge integral

ROTULACIÓ • NEON • LEDS • LLUMINOSOS • GRAN FORMAT VEHICLES
TANQUES • LONES • LLETRES
CORPÒREAS • PLAFONS • MANTENIMENT I REPARACIÓ • DISSENY • CREATIVITAT • SENYALÈTICA • EVENTS
• IMPRESSIÓ DIGITAL • STANDS i
CAMPAÑYES PUBLICITÀRIES

www.retolsalarcon.com • info@retolsalarcon.com • Tel. 93 370 87 56



Joaquim Escuin con el trofeo que el Periòdic Delta le otorgó a la Millor Trajectòria Esportiva al 2010

| Fútbol Veterà

“Pati” se jubila y pasa el testigo

E. ILLO | Después de 39 años al frente del equipo de fútbol de Veteranos del Prat Joaquim Escuin “Pati” se jubila y pasa el testigo al que será el nuevo entrenador, Juan Carlos Bayona. Desde su fundación en 1974 como Veteranos Terlenka, hasta ahora como Veteranos Prat, “Pati” ha estado al frente del equipo haciendo las funciones de entrenador, organizador y coordinador. El secreto, como dice él, ha sido que en el equipo siempre ha prevalecido la amistad entre todas las cosas. “Pati” se jubila en un momento como declara él de “renovación adecuada y con el convencimiento

de un presente y un futuro asegurado con la gente que la forma”. El nuevo técnico Juan Carlos Bayona, hasta ahora jugador del equipo, es un hombre con carácter y entendido, lo que le avalan para que los veteranos tengan una continuidad asegurada. Bayona se hace cargo del equipo no sin tener una trayectoria como entrenador, habiendo hecho sus pinitos en el juvenil del Viladecans y en el juvenil y amateur del Casablanca. Cabe destacar también la retirada de otro mito del futbol pratense, Bartolo, que a sus 57 años cuelga las botas definitivamente. •

| Boxa Esport i solidaritat

La boxa va tornar al Sagnier el 29 de novembre, en aquest cas per disputar-se vuit combats amateurs i un professional. L'únic representant local del CB Prat va ser el amateur Joaquin Vázquez entrenat pel Agustín González que va perdre als punts enfront Mokhikis Aouach del Team Payo. La cita també va tenir un caire solidari, ja que l'entitat pratense va fer un descompte en el preu de l'entrada a tots els assistents que portessin aliments pel Punt Solidari local.

| Vela Silvia Roca rep la medalla del COE

El Comitè Olímpic Espanyol (COE) ha decidit concedir a la regatista local Silvia Roca la medalla del COE en reconeixement als seus mèrits esportius durant la temporada passada. Cal destacar que la pratense va assolir el títol en el Campionat d'Europa en la classe Match Race de vela. Actualment, Silvia Roca navega en la classe 49er FX i està dins del programa de la Federació Catalana de Vela (Somni Rio 2016), que és el programa d'entrenament on regatistes d'alt nivell es preparen per aconseguir arribar als pròxims Jocs Olímpics de Brasil.

AUTO BERTRAND



TALLER MULTIMARCA

PEUGEOT AL PRAT

Avda. Onze de Setembre, 239-245 · Telèfons: Venda. 93 370 59 61 · Taller. 93 370 39 03



Medalles de l'equip de taekwondo Nippon Prat als Campionats de Catalunya Infantil: Or: Juan Antonio Cano. Plata: Albert Alfonso y Daniel Portillo. Bronze: Bruno

Segura, Óscar Granado, Júlia Parera, Carlos Jareño, Asier Arenas, Pablo Charitonidis, Vicente Bocca, Marta Ferrero, Adriana Belles



Alba Ropero, bronze a la fase prèvia del Campionat d'Espanya junior de kàrte

T.E. | Alba Ropero va aconseguir la medalla de bronze a la Fase Prèvia del Campionat d'Espanya disputat al Pavelló Europa de Leganés el 16 i 17 de novembre. La pratenta va realitzar una gran competició a la categoria kumite junior de més de 59 kg. guanyant a la final de consolidació per la medalla de bronze amb claredat per 3-0 a la competidora madrilenya, Andrea del Ganso. Ara Alba juntament amb un grup d'alumnes del l'Associació Esportiva Karate Prat realitzaran un stage de tecnificació amb el seu professor David Hernández a Ciutadella (Menorca) de cara a preparar el Campionat de Catalunya Sènior del mes de gener.



Medalles de los taekwondocas del Gimnasio Studio Fran Martín en el Campeonato de Catalunya Infantil: Oro: David Martin. Plata: Mireya Valenzuela, Joel Juste, Sergi Barrientos, David Sanchez y Carla Terol. Bronces: Arnau Julian, Mario Roca, Lau-

ra Silva, Gabriel Rodriguez, Marta Arriagada, Aleix Carrasco, Ana Calvo, Joel Vicente. Destacar el triplete de David Martín que con tan solo 11 años ha conseguido el mismo año ganar en las tres modalidades: combate, pumse y exhibición.

SUEPRAT
subministraments elèctrics

MAGATZEMISTES DE MATERIAL ELÈCTRIC, AIGUA, GAS, CALEFACCIÓ, SANITARI

DISTRIBUIDORS DE LES PRINCIPALS MARQUES DE MATERIAL ELÈCTRIC I DE L'AMPISTERIA

ENS POTSTROBAR A
C./ Ribes de Fresser, 7 • Telf. 93 370 83 11 • Fax. 93 370 43 42 • 08820 El Prat de Ll.
C./ Consell de Cent, 245 • Telf. 93 451 59 52 • 08011 Barcelona
C./ Bisbe Perelló, 6 • Telf. 93 804 25 54 • 08700 Igualada

TALLER DE MUNTATGE DE QUADRES ELÈCTRICS
C./ Lleida, 38
08820 El Prat de L.

SIEMENS

OSRAM

IEP

JUNKERS

orbits

gebo

TRES

SIMON

Solera

Quintela

FERMAX

ARCO

PRESTO

ticino

Normaluz

GENISS

SLURZ



Equip pre-benjamí del CER Prat van aconseguir el primer lloc de la Fase Final de la Copa Catalana

| Gimnàstica Rítmica

Excel·lents resultats de la Rítmica

DELTA | Molt bons resultats de les esportistes pratenques del Club Escola Rítmica Prat en les últimes competicions disputades. Les pre-benjamines entrenades per Míriam Sobreiro aconseguen l'11è lloc en el Campionat d'Espanya Base celebrat al Pavelló Multiusos Guadalajara a finals de novembre.

Dues setmanes després aquestes mateixes noies assolien el primer lloc del podi a la Fase Final de la Copa Catalana (5 mans lliures) i lo mateix feia el conjunt sènior en 5 cintes. Destacar també la tercera posició a la mateixa competició del equip junior del Club Esportiu Rítmica Pratenc en 4 maces mes tres pilotes. •



Podio del III Open Potablava de Frontenis

| Frontenis

La pareja Molina-Fernández vence en el III Open Potablava

DELTA | Un total de 20 parejas tomaron parte en el III Open Potablava de Frontenis celebrado el pasado 7 de diciembre en las pista del Estruch y que tuvo a la pareja formada por José Molina y José Fernández como vencedores del torneo organizado por la Asociación Deportiva Frontenis el Prat. La competición, puntuable dentro del circuito de Catalunya de frontenis de pelota lenta

organizado por la Federación Catalana, contó con una gran participación y nivel de jugadores. La pareja vencedora: José Molina y José Fernández se impusieron en la final por 20-18 a Daniel Fernández y Jordi Jover. En la final de consolación, para el tercer y cuarto puesto, el tándem: Guillermo Tiburcio y David Solsona vencieron por 22-10 a Miguel Barragan y José Juan Cuesta. •

**Cacaolat i Distridam
us desitgem feliç 2014**

ORIGINAL
Cacaolat
1933

distridam

I Taekwondo Insignia Olímpica a Fran Martín

Fran Martín será condecorado nuevamente, en este caso, por el Comité Olímpico Español que le otorga la Insignia Olímpica al Merito Deportivo. El acto de entrega se realizará el próximo mes de febrero en la cena de Gala de la Real Federación Española de Taekwondo .

Muchas medallas en los Campeonatos de Catalunya junior y absoluto

Dos medallas de plata y dos de bronce fueron los resultados más destacados de los Campeonatos de Catalunya absolutos de taekwondo. Las platas para las taekwondocas del Gimnasio Studio Fran Martín: Laia Martínez y Diana Vázquez, mientras que los bronce fueron para Joan Martos también del Fran Martín y Mohamed El Gouari del Nippon Prat. En el caso de la categoría junior tres fueron las medallas cosechadas por los potabla- va: una plata para Andrea Terol y dos de bronce para Joan Martos y María López, todos ellos del Studio Fran Martín.

I Voleibol Els Vikings segons

L'equip masculí dels Vikings Vòlei Prat

ha jugat tres partits més, on ha aconseguit la victòria en tots tres partits. Primer va enfrontar-se contra el CV Andorra, on van guanyar per 1 set a 3. Després va jugar contra el CV Mataró en el Julio Méndez. Va obtenir la victòria per 3 sets a 0. I finalment van realitzar un partit contra l'equip CV Estructures Olot on van alçar-se amb la victòria també per 3 sets a 0. L'equip es situa 2n en la classificació. En el cas del femení, les pratencs han disputat tres partits dels quals no ha aconseguit cap victòria. Primer va enfrontar-se a l'equip Voleibol Sant Just B on l'equip pratenc va perdre per 3 sets a 0. També va jugar contra el Vòlei Vilassar, va perdre per 0 a 3 sets i ,finalment, també va jugar contra l'AEE Escola Pia Granollers on el resultat final va ser de 3 sets a 1 dels vikings.

I Natació Sergio García, campió d'Espanya de 200 m braça

El nedador pratenc del CE Mediterrani Sergio Garcia es va proclamar campió d'Espanya en els 200 metres braça, en el campionat absolut d'hivern en piscina de 25 m que s'ha celebrat a Castelló. El nedador del Mediterrani va fer la millor

nacional de la temporada amb un temps total de 2 minuts, 9 segons i 95 dècimes.

I Petanca El Ciudad Consuegra Prat, primer a l'autonòmic de clubs

L'equip masculí del Ciudad Consuegra Prat es va proclamar campió de Catalunya Autonòmic de Clubs a Calafell després de guanyar a la final a L'Hospitalet per un ajustat 13 a 12. A les semifinals, els pratencs van eliminar al Poble Sec per 11 a 13.

I Fútbol Sala Cara i creu al futbol sala pota blava.

L'AcM Assessors Sporting 77 Prat acaba el mes de novembre a la penúltima posició de la lliga de Segona Divisió Catalana després d'acumular ja set derrotes consecutives. Les últimes davant el Sant Cugat (2-4), l'Alheña (5-2), el Sant Vicenç (2-4) el Col·legi Santo Angel (2-1) i el Molins 99 (3-4). Per la seva banda, el Bar la Terraza-Alcalà Prat de la Preferent finalitza a la 6ª plaça després dels darreres resultats, que han estat una derrota contra el Tiana (5-3), tres victòries, contra l'Esplais (7-5), el Magi Sant Futsal(2-6) i el Granollers Can Bassa (2-5) i un empat davant l'Alella (6-6). PAU RUIZ



CFR LLOPART
CENTRE DE FISIOTERÀPIA
I RECUPERACIÓ FUNCIONAL

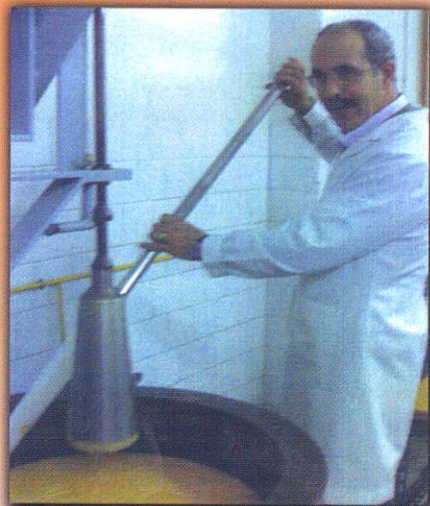
Especialitzats en el tractament del dolor

- Lesions esportives
- Artrosis
- Problemes de columna
- Tractaments post-quirúrgics
- Electroteràpia
- Teràpies manuals
- Exercicis personalitzats
- Tècniques de relaxació

Fisioterapeutes
Moisès Llopart Ribas - Moisès Llopart Prades
Laia Boladeres

Carrer Penedès, 80
08820 El Prat de Llobregat
Tel. 93 478 48 48 (Hores convingudes)

TURRONES
PIÑERO - CORONEL



- LEGÍTIMOS DE JIJONA
- FABRICACIÓN PROPIA DE FIGURITAS DE MAZAPÁN Y TURRONES DE YEMA SIEMPRE RECIÉN QUEMADA
- LOTES Y CESTAS DE NAVIDAD POR ENCARGO

CTRA. DE LA MARINA, 3 • TELF. 93 370 46 91
08820 EL PRAT DE LLOBREGAT (BCN)

PER NADAL, COMPRA AL PRAT!

us desitgem un bon Nadal!



Centre de Promoció Econòmica

Diputació Barcelona

Consell Municipal de Comerç del Prat

PRAT COMERC



Ajuntament del Prat de Llobregat

www.elprat.cat

El Prat.
el meu lloc al món