

El Periòdic
Independent
del Prat
Fundat l'any 1977

Juny-juliol 2014
Número 399 • 2 euros

Delta

LLOBREGAT

EL TEMA



Les bandes del Prat,
temeroses amb la posada
en marxa de l'Escola
Municipal de Música

LA POLÍTICA



Primers moviments al
PSC, ICV i ERC de cara a
les municipals

LA CRÒNICA DE LA CIUTAT



La Generalitat tanca
l'escola Pompeu Fabra

LA GENT DEL PRAT



David Casellas, l'ànima
de l'afició Pota Blava

LA CULTURA



Evelio de la Fuente
i Adolfo Peñarrubia,
artesans de la fusta

CB Prat Potablaves d'or

Ascens històric de categoria per al bàsquet pratenc



**“Els ajuntaments seran importantíssims
a l'hora de donar-nos eines per
construir un estat”**

ORIOl JUNQUERAS, PRESIDENT D'ERC



Kia cee'd MARACANÁ

www.deltaprat.net

El nuevo fichaje de la gama cee'd,
con un equipamiento de campeonato.



The Power to Surprise

Gama Kia cee'd desde 10.900€

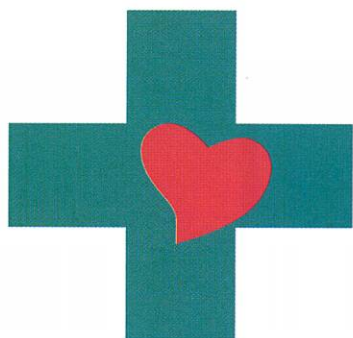
DELTAPRAT, S.L.

Avenida Remolar Nº 9. El Prat de Llobregat | Tel.: 933 703 502

Consumo (l/100km): 4,1-7,4. Emisiones de CO₂ (g/km): 109-171.



PVPR Kia pro. cee'd 1.4 CVT Concept (incluido impuestos, transporte, acciones promocionales y aportación del gobierno al Plan PIVE). No incluye gastos de gestión y matriculación. Consultar condiciones y requisitos del Plan Pive. PVPR Serie Especial Maracanán desde 13.800€. Oferta aplicable para clientes particulares que financien con Santander Consumer EFC S.A. un importe mínimo de 7.000€ para la gama cee'd a través de la campaña Flexible Range Finance, a un plazo mínimo de 48 meses. Oferta incompatible con otras ofertas financieras, válida hasta el 30/06/2014 en concesionarios de Península y Baleares. Financiación sujeta a estudio y aprobación por parte de la entidad de crédito. Consulta condiciones en www.kia.com. Modelo visualizado: Kia cee'd 5p Emotion. *Consultar manual de garantía Kia.



C M M
CENTRE MÈDIC

*El millor
servei mèdic
al seu costat*

Telèfon **93 479 16 90**

Horari de visites concertades i d'urgències de 8 a 20 hores.
Concertat amb mútues asseguradores i laborals

ESPECIALITATS

Medicina General, Traumatologia, Ginecologia,
Pediatría, Dermatologia, ...fins a 20 especialitats.

SERVEIS

Anàlisis clínics, Fisioteràpia, Radiologia,
ecografies i mamografies

C. Ignasi Iglesias, 81-83 • El Prat de Llobregat



L'Editorial

Les fitxes que cal moure

Tot i arrossegar el llast de ser els comicis que menys participació ciutadana atreuen, les europees són un test de valor indubtable per a les formacions polítiques, ja sigui en l'àmbit estatal, autonòmic o local. Per als partits del nostre país, el valor del test es multiplica, si tenim en compte que, just un any després de les europees, se celebraran les properes eleccions municipals i, sis mesos després d'aquestes, les generals. I no cal oblidar que a mig camí travessarem la tempesta de la consulta del 9 de novembre, amb pronòstic encara incert, ja no pel que fa al resultat, sinó per si finalment es durà a terme o no.

Hores d'ara tots els partits han hagut d'assimilar per força que l'esquema de poder polític basat en els dos grans partits clàssics trontolla. L'auge de noves formacions com Podemos o el cop d'efecte que ha suposat el sorpasso d'ERC per sobre de CiU han obligat a carregar les piles de cara als propers comicis.


Ara, la feina es divideix en dos grans grups. En un primer, se situen els que han de refer-se del cop, recuperar votants i tornar a generar il·lusió en menys d'un any. Aquí ens trobaríem amb PSC, PP i CiU. En l'àmbit del Prat, els socialistes han estat els primers en moure fitxa. De fet, ja abans de les europees havien anunciat la presentació de Juan Pedro Pérez com a aspirant a assaltar la casa consistorial. La feina és considerable, donat el fet que les sigles que representa són actualment signe de divisió i desorientació. Al PSC li cal un nou primer secretari que revolucioni el partit i que traslladi aquest impuls a cadascun dels municipis.

Al Prat, fa l'efecte que el PSC s'ha instal·lat en els darrers anys a l'ombra plàcida que proporciona un Tejedor imbatible i que, amb tota probabilitat, es tornarà a presentar i a guanyar les eleccions. Els caldrà treballar de valent per tornar a l'època en què comptaven amb set regidors. Populars i convergents encara no han fet moviments significatius. Hauran de fer un esforç èpic per encaixar al Prat una imatge de partit que molta gent associa a corrupció i retallades.

Al segon grup de feina, trobem formacions com ERC i ICV, que no s'han de refiar de la seva pujada i han de ser conscients que la resta de partits petits venen ben disposats a seduir el seu electoral descontent. ERC ja ha mogut fitxa al Prat. Amb el pit ben inflat després dels resultats europeus, Jordi Ibern ha portat al Prat a tota la cavalleria pesada del partit per acompanyar-lo en la seva proclamació com a candidat local. Ara més que mai tenen l'oportunitat de tornar a col·locar algun regidor a l'ajuntament, però el seu discurs a una ciutat obrera i poc tendent al sobiranisme com és el Prat haurà de fugir de l'argumentació clàssica d'en Junqueras i apropar-se més als temes socials.

ICV tampoc no es pot relaxar. Tejedor anirà a les primàries i segurament serà el candidat i el guanyador. Però també és més que probable que siguin les darreres eleccions a què es presenta i, per tant, el "final de cicle de Tejedor" pot ser un argument real que prengui força entre els seus oponents. I no només entre els tradicionals, sinó també entre les noves forces com Podemos, que des de la setmana següent a les europees s'intenta fer amb un lloc al Prat organitzant assemblees.

S'apropen temps apassionants per a la política.

Segueix-nos a Facebook i Twitter  facebook.com/periodicdelta  @periodicdelta

Delta
LLOBREGAT

Consell Editorial: President: Alfredo García. Vice-President: Josep Maria Canalias
Secretari: Pere Manuel Azuara. President d'Honor: Jaume Monés

Director: Josep Maria Canalias

Director Adjunt: Vicenç Tierra · Cap de redacció: Javier Martínez · La crònica de la ciutat i cultura: Manu Calderón, Lluís López, Neus Maciàs, Mariano Martínez, Rocío Núñez, Natalia Oliver, Sergi Olivera, Pau Rumbo · Esports: Toni Espigares, Enric Bartrà, Joan Centelles, Manolo Gol, Albert Muro, Eric Reixach, Pau Ruíz · Fotos: Francesc Serrano, Joaquim Torrent · Publicitat: Marta Raventós, Joan Godall · Administració: Jaume Nadal, Joan Godall

MEMBRE FUNDADOR

 **ACPC**

Associació Catalana Premsa Comarcal

ASSOCIACIÓ CULTURAL DELTA DEL LLOBREGAT

Redacció i Administració: Castella, 5 baixos.

Telèfons: 93 379 05 33 - 93 370 69 12

e-mail: periodicdelta@yahoo.es

Dipòsit Legal B.48419-1977

Tallers gràfics de Rúbrica
El Prat de Llobregat

PREMI TASIS-TORRENT
PREMI CIUTAT DEL PRAT

Aquest periòdic no es fa responsable de l'opinió expressada en els articles signats. L'opinió de Delta està recollida als editorials
Fotografies Portada: Joaquim Torrent

La carta del director

"Aquest és més negre que tu"

L'escena té lloc a les pistes "Moisés Llopart" durant el lliurament dels premis infantils als guanyadors de la XV Cursa "CX Delta Prat". Alguns dels participants, nens i nenes d'entre 7 i 12 anys, s'arremolinen als peus de la carpa on els que s'han classificat entre els tres primers reben els guardons. Entre aquests, dos nens de no més de vuit anys –que pel que sembla ja es coneixen– segueixen junts, molt atents, el que succeeix a l'escenari. Un d'ells –de pell fosca i cabells arrissats– ha estat el guanyador absolut de la seva categoria; moments abans ha rebut la copa de mans de l'alcalde. L'altre, de pell blanca i cabells rosencs, llisos, és al seu costat comentant la jugada.

La cerimònia de lliurament de premis és a punt d'acabar. Pugem a l'estrat altres guardonats, entre ells un nen d'edat semblant als altres dos i també de pell fosca, instant en què el segon li diu al primer amb naturalitat rotunda: "Aquest és més negre que tu", apreciació que el primer, tot rient, certifica amb un moviment de cap inequívoc.

El fet que he descrit és, probablement, un exemple de la normalitat amb la que els més petits conviuen amb la diferència, amb nens i nenes d'altres procedències i cultures, fent-la evident –com en aquest cas– quan la veuen, sense cap mena d'apriorismes ni sentits pejoratius. Actituds que no tenim habitualment els adults, que hem estigmatitzat determinades expressions i definicions, que no utilitzem amb normalitat perquè es produeixen fets racistes, xenòfobs, arreu, que en moltes ocasions fan que el llenguatge, les paraules, estiguin impregnades implícitament d'una càrrega simbòlica despectiva, que no tenen en el seu origen etimològic, però que la realitat ha situat en aquest estadi. Per què no dir negre directament quan ens referim a persones d'aquesta raça?

L'escola i l'esport són, afortunadament, uns dels catalitzadors importants, encara que no els únics, per aconseguir i enfortir una convivència multicultural cada vegada més necessitada de comprensió donats els fluxos migratoris a tot el món, que estan configurant una nova societat.

Fixem-nos amb els més menuts per fer normal una situació que ja ho és.

Josep Maria Canalias
Director de Delta

Les bandes del Prat temen perdre la seva part d'ensenyament amb la posada en marxa de l'Escola Municipal de Música

L'Ajuntament deixarà d'aportar-hi la subvenció fixa que els permetia pagar el lloguer dels locals i altres despeses importants

JAVIER MARTÍNEZ | La posada en marxa de l'Escola Municipal de Música deixa clara l'aposta de l'Ajuntament per l'ensenyament d'aquesta disciplina al Prat. Alhora, però, ha generat molts dubtes entre les associacions musicals que fins ara ensenyaven música i, alhora, anaven nodrint les seves pròpies bandes amb els alumnes. La partida corresponent del pressupost públic se centrarà a partir d'ara en cobrir les necessitats de la nova escola municipal, mentre que l'assignació que permetia assumir moltes despeses corrents de les entitats musicals, es pot veure reduïda de forma notable.

Aquest clima d'incertesa mereixia, com a mínim, una conversa amb David Vicioso, regidor de Cultura de l'Ajuntament, que comença justificant la necessitat d'una Escola "oficial" de música. "En els darrers 20 anys hi ha hagut tres bandes ensenyant música i ara hem volgut homologar l'ensenyament. Fins ara, l'ensenyament musical era un planter orientat a les bandes de música del Prat i ara el que busquem és un projecte global. Nosaltres volem anar més enllà i no centrar-nos només en la música clàssica, sinó també donar sortida a la música tradicional o a la moderna, amb espais especialment habilitats com els de La Capsa on s'ensenyarà guitarra elèctrica, baix o teclats", explica el regidor.

Anem als números. En aquest punt, Vicioso ho té clar: "L'ajuntament ha finançat les bandes fins ara, però ja no ho farà. Se'ls assignaran subvencions en funció dels projectes que presentin, però no quantitats fixes com fins ara". El regidor matisa: "Per a l'elaboració del projecte educatiu, sí que comptem amb ells, perquè tenen l'experiència. La Unió Filharmònica sí que ens va dir que s'hi volia

Vicioso: "Fins ara, l'ensenyament musical era un planter orientat a les bandes de música del Prat i ara el que busquem és un projecte global"

incorporar. Les altres dues es van estimar més continuar amb els seus projectes".

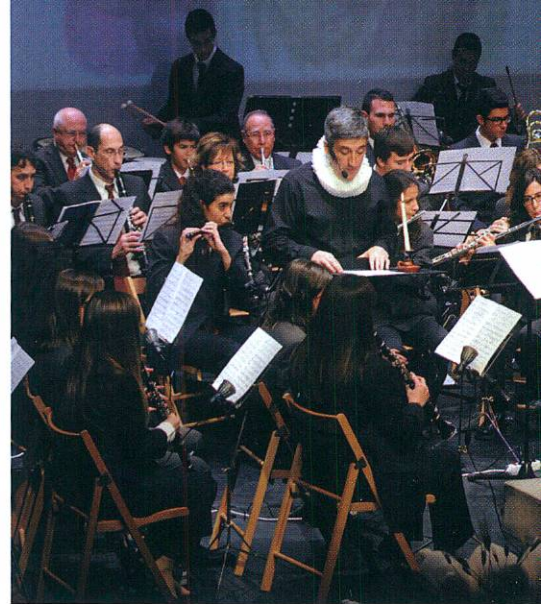
Subvencions en perill

Segons reflecteixen els documents del Govern local, les tres principals entitats musicals del Prat han rebut enguany un total de 59.500 euros provinents del pressupost municipal. A banda dels 33.000 corresponents a la Filharmònica, l'Associació Musical del Prat percep 19.000 euros i la Banda de Música del Prat, 7.500.

El problema de com continuar es planteja de forma especialment greu a la Unió Filharmònica. Bona part dels diners que rebia de l'Ajuntament anava destinada a pagar el lloguer del local al carrer Manel Bertrand. En el moment de tancar aquesta edició, la presidenta de la Unió, Angèlica Cano, no volia avançar esdeveniments. "Encara hi ha moltes coses en l'aire i m'estimo més no parlar", va ser el seu posicionalment inicial. Tot i això, reconeix que no podran continuar funcionant com a escola de música. "Només podrem seguir fent les activitats de les bandes i del cor", explica Cano.

Rebaixa de quota

Novament, el seu problema s'explica fent números ràpids. La quota mensual dels



Actuació de la Unió Filharmònica al Cèntric, el novembre del 2013

alumnes de la Filharmònica voltava els 50 euros mensuals. El programa -barreja d'aprenentatge individual i pràctica en conjunt- de l'Escola Municipal de Música que més s'adaptava al mètode d'aprenentatge de la Unió costa 95 euros mensuals. Alguns membres de la Filharmònica es plantejaven deixar els estudis. L'Ajuntament, però, va proposar una solució a mig camí: si no cursaven la part del programa escolar dedicat a tocar en grup, els alumnes de la Unió s'estalviarien 30 euros, quedant la quota mensual en 65.

El Govern municipal ja havia decidit, a finals de maig, que els alumnes de la Filharmònica tinguessin plaça "garantida i preferent" a l'escola municipal. Vicioso fa gala del nombre d'inscrits. "S'hi han apuntat de moment 170 alumnes de la Unió". Cano hi posa el contrapunt: "Són 170 preinscrits; veurem quants formalitzen la matrícula. I som 230 alumnes". La presidenta de la Filharmònica considera que l'Ajuntament no ha donat gaire opcions de diàleg. "És el seu programa i és el que hi ha; sí, la quota ens sortirà més econòmica, però l'ensenyament és en grup, mentre que nosaltres el feiem individualitzat".

Models del nord d'Europa

Jordi Umbert és el director de l'Escola Municipal de Música i l'únic personal que forma part de la plantilla municipal -la resta, professorat i gestors, va a càrrec d'una empresa privada, seguint el model dels centres esportius i les escoles bressol-. Umbert justifica la idoneïtat de l'ensenyament en grup: "Seguim els models d'ensenyament musical i d'agafar el ritme en grup tal i com es fa al nord d'Europa i Anglaterra. Treballar en grup aporta una motivació extra, però alhora requereix certa preparació per al professorat i per això se'ls demana experiència en classes grupals". Umbert considera



Umbert: "Hi ha famílies que han vist en l'escola de música una oportunitat perquè els seus fills facin la seva primera activitat extraescolar"

raonable la reclamació de la Unió Filharmònica que ha portat a descomptar-los part de la quota. Vicioso argumenta que els preus "són la mitjana dels preus de les escoles de música de Catalunya".

Cano creu que l'escola municipal no imparteix ensenyament individualitzat per motius estrictament econòmics. No entén que es vulgui cercar una hipotètica rendibilitat al projecte. "Totes les escoles municipals de música són deficitàries", sentència.

Umbert destaca el préstec d'instruments com una altra de les facilitats: "Tenim un banc d'instrument i es deixen als alumnes durant el primer perquè la família no hagi de fer una gran despesa si no tenen clar si el seu fill continuarà".

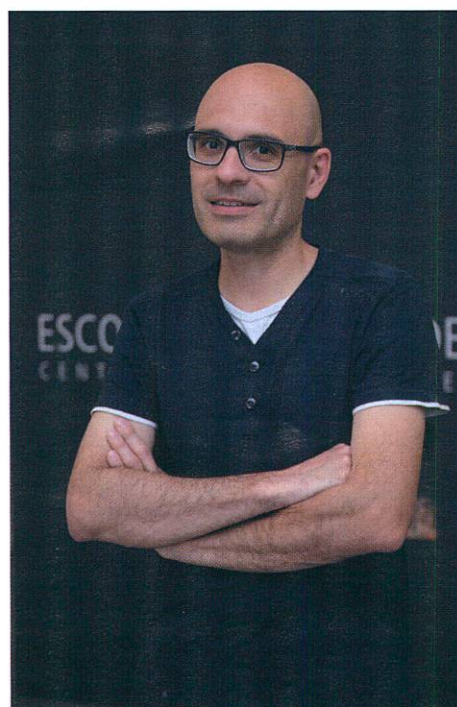
Pel que fa a la proposta educativa, el director explica que l'escola no es basarà només en l'ensenyament de llarga durada. "Farem cursos trimestrals, tallers i formació en altres activitats relacionades com ara la músicoteràpia", afirma.

Primeres inscripcions

Durant la primera setmana de preinscripció i segons xifres de Cultura, s'havien rebut unes 100 sol·licituds -al marge de les 170 de la Filharmònica. Umbert destaca la gran demanda de cursos d'iniciació, per a nens de 4 a 6 anys. "Aquí hem hagut d'obrir més grups, perquè hi ha famílies que han vist en l'escola de música una oportunitat perquè els seus fills facin la seva primera activitat extraescolar".

El màxim previst és de 450 alumnes. Les xifres encara són lluny d'arribar a aquest topall, motiu pel qual el període de preinscripció s'ha anat ampliant.

Els problemes de la Filharmònica no acaben en el terreny econòmic. Recentment, i condicionats per la més que probable desaparició de la part d'ensenyament de la Unió, els professors



Jordi Umbert, director de l'Escola Municipal de Música

Cano: "No hi ha hagut gaire opció de diàleg amb l'Ajuntament. És el seu programa i és el que hi ha"

de l'entitat s'han organitzat sota una societat cooperativa al marge de la Filharmònica. Tant a Cano com a l'Ajuntament li consta que molts d'ells han portat el seu currículum a l'Escola Municipal esperant ser contractats.

A la veterana Associació Musical del Prat -enguany compleix 30 anys- també li costa quadrar els números. María Jesús Cedillo, membre de la seva junta, diu que de moment les xifres surten per desenvolupar l'activitat durant aquest curs i que serà el proper estiu quan hauran de fer els grans càlculs. "Abans estàvem al 'casal' [Torre Balcells] i no pagàvem lloger. Ara estem instal·lats a l'institut Baldori Guilera amb un conveni que els cobreix costos de llum i neteja i un lloguer pagat per l'Ajuntament. "En els propers dies ens hem de reunir amb ells. Si ens confirmen que no ens el continuen pagant, per al següent curs ens afectarà segur", pronostica.

Cedillo explica que l'Ajuntament els va proposar deixar de ser escola i passar els alumnes a la municipal. "Els professors de l'associació consideren que per aprendre l'instrument s'avança millor individualment, tot i que és cert que practicar en grup és molt bo".

Pel que fa a la Banda de Música del Prat, Delta ha intentat, sense èxit, contactar amb algun responsable. El seu cartell promocional d'inscripció, àmpliament repartit pel Prat, resa: "Nosaltres no tanquem". No sabem si aquest optimisme es correspon amb els números un cop l'Ajuntament hagi tallat la subvenció fixa".



AUTO BERTRAND






SERVEI MULTIMARCA

Avda Onze de Setembre, 239-245
Tel. 93 370 39 03 · 93 370 59 61

Records d'una lliberació

Quasi sempre n'hi han de motius que et fan recordar moments viscuts durant la vida, vivències que formen part del teu passat i que de tant en tant es presenten clarament a la teva ment.

Aquest mes de juny hem vist i recordat les imatges del desembarcament de Normandia, el dia D, que va passar fa 70 anys en un 6 de juny del 1944. Jo vivia a Holanda, en el poble de Vught a la província de Noord-Brabant (Brabant del Nord) al sud del país, l'indant amb Bèlgica. Aquell dia feia bon temps, feia sol i al jardí estava tot en flor. Tenia 7 anys, i feia 4 anys que Holanda estava ocupada per Alemanya. Com a nena la major part del temps no té n'adonaves de les coses greus que passaven aprop teu, però sí de que sempre vivíem en guerra. No teníem llibertat per res.

Aquell dia de primavera em recordo com si fos ahir quan la meua mare em deia: "Hi ha invasió!" Jo no entenia pas aquesta paraula i li vaig preguntar: "que és invasió, mama?" I m'explicava: "ara ens venen a lliberar dels alemanys! Els nostres lliberadors han creuat l'estret de Calais, que ha sigut una sorpresa, perquè era un secret molt ben guardat". Hi havia alegria a la seva veu, i jo també estava contenta de què per fi s'acabaria la guerra.

Però no va ser tan fàcil, tot al contrari, els alemanys se sentien acorralats i es tornaven més durs que mai. Ens obligaven a entregar radios i bicicletes, que nosaltres amagàvem com podíem. Ja feia temps que escassejaven les productes de primera necessitat, tot anava racional. La lluita de debò entre els aliats i l'enemic s'apropava cada dia més. El 27 d'octubre del 1944, els nostres lliberadors entraven al nostre poble. Ja feia una setmana que sentíem el soroll de les metralleres, bombes i granades, des del nostre refugi, un rebost petit on dormíem com podíem, els pares i 4 nens. Quan entraven els tancs per la carretera principal, molt aprop de casa nostra, vàrem sortir del refugi per obrir la porta del carrer, perquè pensàvem que ja estavem lliures. En aquell moment un soldat, amb un casc plà, amb la seva arma apuntant a les cases i passadissos ens crida: "go inside, the war is not over yet!" (cap endins, la guerra encara no ha passat!). No feia ni 5 minuts que estàvem altra vegada al rebost quan va caure una granada de plè sobre el terrat del darrera de la casa, que es va esfondrar per la meitat. Ens vam marxar en una nit sota un cel vermell pel foc i els bombardeigs, al soterrani de l'escola on ja dormien molts veïns. Tenia molta por i de segur que era molt perillós, però per sort ningú de nosaltres es va prendre mal, mentre que altres famílies no varen tenir tanta sort.

Llavors et preguntes, perquè ha tingut que passar tota aquesta boigèria, perquè igual que aquests records d'una nena, molta gent pot explicar la seva història, molt més terrible, que ens va marcar per la resta de la vida.

Des d'aquí voldria expressar el meu profund respecte i agraïment per totes les persones que s'han arriscat, patit i sobre tot que han perdut la seva vida per la nostra llibertat i la pau.

IDA WIJFFELAARS

LA BÚSTIA

L'Artesà

La projecció del vídeo *L'Artesà* al Cinema Capri, de la nostra ciutat, era precedida per un interès inusual per part de la comunitat pratenca, àvida de conèixer una part de la nostra història més recent. Així ho demostrà l'assistència a l'acte, que va omplir quasi totalment l'aforament del recinte.

Malgrat aquesta bona perspectiva, el vídeo en si, deixant a part el muntatge tècnic al voltant de les persones i llocs, que va ser lloable, no podem deixar de fer esment a la poca qualitat de la memòria històrica del Centre Artesà.

Lleus pincellades inicials ens portaran al començament de la història del recinte. Minsa aportació al naixement de l'entitat, que en el seu esdevenir fins al seu tancament no es va poder alliberar del pecat original, massa càrrega per una visió futurista, el condemnaren sense remei al seu "cant del cigne final".

L'activitat principal del Centre, la cultural, va ésser desgranada deixant fora del seu àmbit la sarsuela, les sardanes, el patinatge en la pista jardí, font de futurs campions d'Espanya en aquesta especialitat, la projecció del cinema nocturn, la Cavalcada de Reis per a la mainada, etc.

Crec que es va perdre una ocasió excel·lent per a fer palès i revitalitzar el Centre. El poc interès, per no dir nul, i malgrat la bona fe dels seus gestors-proprietaris, van conduir a l'estat deplorable del recinte fins a la seva clausura. Quan només s'és fidel a l'interès privat (i quan el compte de resultats), s'aboca i s'esgrimeix l'interès públic, com si fos la panacea per a tots els mals.

Penso lliurement que, solidàriament a les promeses del nostre batlle, i per no caure en errors anteriors, cal crear entre la societat civil i el nostre Ajuntament els fonaments per al ressorgiment del Centre Artesà, fent adient aquella dita que diu: "Mentre que tot el món va darrere el poder i la riquesa com a mitjà d'arribar al poder, la cultura corregeix la teoria de l'èxit".

En cas contrari seríem paladins i esclaus de les darreres paraules del vídeo projectat: "Com que Déu no existeix..."

Jaume Nadal Pellisa

El valor de la política

L'últim editorial de Delta, "El valor de participar a Europa", m'ha agradat perquè planteja una qüestió que segurament la majoria dels ciutadans desconeixen. Jo mateixa, no sabia que el govern espanyol havia aprovat una llei de reforma de l'Administració Local que podria reduir la capacitat dels municipis de decidir sobre el seu pressupost. I això es molt greu, perquè amb l'excusa de reduir costos ens podem trobar amb una centralització de les decisions dels serveis i funcions públiques cada vegada més allunyades del territori al que afecta i dels seus ciutadans. Desitjo que el Tribunal Constitucional accepti el recurs interposat i no permeti la seva aplicació.

Ja en clau local, discrepo de la lectura que fan vostès del moment escollit per l'ajuntament del Prat per fer públiques les xifres del Pla Local per a la Inclusió i la Cohesió Social, a la que hi dedica 15,5 milions d'euros l'any. Mirin, no penso que hagi estat fet en clau electoral per les europees, ja celebrades, i menys per les municipals d'aquí un any. Entre altres raons perquè són fets i no promeses.

I encara que l'editorial, en molt bon criteri segons el meu parer, denunciava el tema sense entrar en els "colors" dels partits polítics, penso que si contextualitzem la qüestió arribarem a la conclusió de què difícilment els partits que governen a Espanya i a Catalunya hores d'ara vistes les seves actuacions, dedicarien recursos a polítiques socials.

Crec amb la política. Crec que la política es un instrument molt útil, gairebé imprescindible, per canviar les coses, i per descomptat, la situació actual. Per això vaig anar a votar a les europees i ho faré a les properes municipals i generals.

Carme A.P.

Totes les cartes adreçades a la Bústia del periòdic Delta –encara que es publiquin amb inicials– han de portar les dades personals dels seus autors: nom, cognoms, adreça, número de telèfon i número de carnet d'identitat. Delta es reserva el dret a escurçar-les. En cap cas es mantindrà correspondència sobre les cartes adreçades i no publicades ni s'atendran trucades telefòniques. Es poden enviar per correu, per fax o a l'adreça electrònica del periòdic Delta: direccio.periodicdelta@yahoo.es

Sorteig d'entrades 2x1 del Cinema Capri Han resultat premiats els següents subscriptors al juny 2014: Xavier Molas Verdaguer, Carmen Gómez Álvarez, Josep M. Orradre Pérez, Jordi Casas Carbó, Maria Puges Llobet, Josep Solanes Oliva, Armando Aguirre, Albert Ametller Olivera, Jaume Escoda Cervera, Joan Miquel Martínez Caro.. Les entrades es podran recollir a la redacció de Delta: C. Castella, n. 5 · El Prat de LL. Horari d'oficina: dimarts i dijous de 9 a 14 h.



Trempera de pel·lícula

La vessant cinematogràfica del Prat no té límits. El mític pornstar Nacho Vidal ha rodat algunes de les seves noves escenes amb el nostrat Carrefour de fons, en companyia d'una tal Brenda Cerdà (al vídeo no li accentuen el cognom, per cert). No són difícils de trobar en pàgines d'aquelles que sempre diem que visiten els nostres amics. No sabem si aquest falòpede -que assegura no poder encabir la seva eina de treball en un got de tub- ha passat per l'oficina del Prat Film Office abans de rodar. En qualsevol cas, aquí hi ha un filó per explotar.

Fal·lera paellera

Trempera "vidalera" és el que necessita el PSC, que últimament no guanya per ensurts. Després de la patacada a les europees i a pocs dies de la dimissió de Pere Navarro, els socialistes pratencs presentaven en societat el seu flamant candidat, Juan Pedro Pérez. Molta trempera ha d'aixecar d'aquí a les properes eleccions municipals, tal i com estan els ànims. De moment, ho van celebrar amb paellada gegant. Sí, la paella és un plat molt adient per a l'ambient socialista. Hi cap de tot i sempre hi ha discussió sobre quina és la recepta genuïna.

Coitus interruptus

Els que sí han agafat impuls són les noves formacions polítiques d'esquerra. Podem intentar fer-se veure al Prat i, poc abans de tancar aquesta edició, una altra formació, Alternativa d'Esquerres, convidava al públic a la seva primera assemblea. La data escollida, però, va ser molt desafortunada. El 20 de juny a la tarda coincidia amb un esdeveniment que estem convençuts que haurà atret molta més gent: la reinauguració del bar de l'Artesà.

Orgia republicana

L'anunci de l'abdicació del rei va treure milers de persones a tot arreu per demanar un referèndum entre república o monarquia. Al Prat, força més d'un centenar es van congregar a la plaça de la Vila -un èxit, si tenim en compte que una "mani" considerada "exitosa" amb prou feines arriba a les 100 persones-. Dels polítics republicans, alguns es van deixar veure més que d'altres. El pas de Tejedor va ser fugaç. El temps just per sortir en alguna foto i prou. Suposem que l'agenda apreta fins i tot en grans moments com aquest.

TWITTER

maria donoso @lolesmaria pablog@_pablog Busco cómo ir dsd Aeropuerto El Prat a El Prat sin que me sablen 20€ en taxi (tarifa mín) por 6min.

Carla @CarlaCasasin @Renfe si siempre son "actos vandálicos" entre bellvitge y el prat haced algo!!!! 3 veces en 2 meses!!

Foro-ciudad.com @Forociudadcom El paro baja un 3.10 % durante MAYO (2014) en EL PRAT DE LLOBREGAT

Jonny @Jonny_NYA Me cuentas porqué tuve que nacer en el prat? Ósea digo no habra más putos sitios.

AeroBCN @Aero_BCN El Aeropuerto de #Barcelona-El Prat creció en mayo un 5,5% en el número de pasajeros.

Nancy Wells @NancyWells16 El aeropuerto de El Prat fracasa en transporte de mercancías http://ccaa.elpais.com/ccaa/2013/06/02/catalunya/1370197077_024579.html ... vía @el_pais

xavi esteban #CNI @thexavies mojé mis sábanas blancas con #almeuritime2014 #hastaquipedoleer #elprat

Yolanda @PereaYolanda Zona blava llavors per als no residents? @el-prat_cat No voleu que els veïns us visitem? No voleu compartir la platja? No tots en tenim...

Xavier Soler #SiSi @XavierSolerT Diuen que Duran igual plega. A Barajas i a El Prat, les banderes a mig pal ... per la perduda de passatgers de BCN a MAD per parlar amb ell.

Jordi Ramos @JordiRamos79 #CalMonés, una #masia, un abocador o mala gestió sobre el patrimoni cultural d'#elPrat?

Romana DL@Romana40 Quien iba a imaginar que esta 2a Pascua se tomara tan en serio? En El Prat la totalidad de las tiendas están cerradas ...

FACEBOOK

Sori Saez Estoy alucinada. En los parques que llevan mucho tiempo funcionando ahora como sobra el dinero lo usan para poner unos carteles con instrucciones de uso enormes y anclados al suelo. ¿No hay nada mejor en lo que gastarse el dinero que en estas cosas en El Prat?

Marc García A la altura de coronel sant felix con carrer tarragona, hay alguien que tiene una perdiz en el balcón desde hace meses. Puedo aguantar el irritante canto durante las horas de la mañana, pero no paso que a las 4am haga tal ruido que hasta me despierte. No se en que bloque está, pero seguro que más vecinos de la zona sabrán a lo que me refiero.. A ver si ponemos solución!!!

LA TIRA de Pere Ventura





“En alguns casos, CiU, el PSOE i el PP representen models que s'assemblen”

ORIOI JUNQUERAS, president d'ERC

Llavors tenim alguna esperança de votar el 9N? Veient el panorama a Madrid, sembla difícil que ens deixin. La qüestió clau és com ho pensen impedir. Hi ha coses que ells potser voldrien fer i no podran, per tant hem d'insistir en votar.

No és fugir d'estudi? No, fugir d'estudi seria especular sobre escenaris alternatius...

...que tenen moltes possibilitats que es produeixin. En aquest cas, nosaltres els assumirem amb la màxima responsabilitat.

Si ERC guanya les plebiscitàries, l'endemà declareu la independència unilateralment? Malgrat les enquestes diuen que les guanyaríem, serien un símptoma que el camí del referèndum no ha tingut èxit. No som un partit normal, que pensa en com guanyar les eleccions el més ràpid possible.

Les polítiques que està aplicant el govern, al qual doneu suport parlamentari, van en la direcció de resoldre aquests conflictes? Sí. Si no podem fer més, és perquè no tenim recursos; algú ens ho impedeix. Necessitem administrar els nostres impostos, en comptes que el govern espanyol els dediqui a qualsevol disbarat, com fa normalment. El PSOE i el PP aproven reformes laborals, fan aeroports sense avions, apugen impostos...

Reformes laborals que compten amb l'aprovació de CiU. És que, en alguns casos, CiU, el PSOE i el PP representen models que s'assemblen.

Esteu sacrificant el discurs social per prioritzar el sobiranista? Al contrari, de fet tenim el pressupost amb el percentatge dedicat a polítiques socials més alt de la història, un 71%. Som una alternativa a allò que representen el PSOE, el PP i l'establishment que durant tants anys s'ha beneficiat de les seves polítiques: infraestructures sense sentit, que malgasten els impostos que neces-

“Els ajuntaments seran importantíssims a l'hora de donar-nos eines per construir un Estat”

sitem per a les nostres escoles i els nostres hospitals.

En aquest procés, no és un perill caure en el “Catalunya contra Espanya”? Qui es contraposa als ciutadans de Catalunya són el PSOE i el PP, i els mitjans de comunicació que els envolten. Jo estimo molt Espanya, la seva cultura... i sé que el 70% dels catalans o ha nascut fora o algun dels seus pares ha nascut fora. Sóc alcalde de Sant Vicenç dels Horts, on el 80% de la població no té com a llengua habitual el català. No percebo cap animadversió a nivell ciutadà.

Què s'ha de fer per guanyar una majoria social pel sí/sí, a llocs com Sant Cosme, un barri que no vota sobiranista? Nosaltres farem tot el possible per guanyar votants del sí i serem respectuosos amb els votants del no. Ens uneix un objectiu amb ells: volem votar.

Què li diria a la gent que se sent espanyola i té por d'un possible canvi de país? Que tenen tot el meu respecte, admiració... que els estimo molt.

És molt fraternal, no? Som republicans, entre els nostres principis hi ha la fraternitat. Sóc cristià i estic acostumat a adreçar-me a la gent com a germans en Crist.

El 1931 els ajuntaments van ser cabdals per a la consecució de la República. Ara quin paper tenen els consistoris en el procés? No és un tema que es mou en institucions més altes? No comparteixo aquesta última valoració. Els ajuntaments juguen un paper decisiu perquè són les ins-

J.M. CANALIAS - SERGI OLIVERA - PAU RUMBO | Poc després de l'entrevista amb Oriol Junqueras (Barcelona, 1969), que va tenir lloc en un bar de Sant Cosme, se'ns va acostar un home. Vam començar a xerrar, i ens va declarar (en castellà) que era independentista, republicà i demòcrata. “Perfecte”, vam pensar, “ha coincidit amb el polític del partit que més li interessa”. La sorpresa va ser que no tenia ni idea de qui era Oriol Junqueras i a més assegurava que votaria al PSC en les municipals; i això pot funcionar com a metàfora de la feinada que li queda a aquest home si vol guanyar eleccions, referèndums o el que sigui: convèncer els que mai l'han votat.

Les coses li estan anant bé al seu partit, no? No estem contents, només podem estar-ho el dia que guanyem el referèndum. Tenim una mica més d'esperança, perquè som una mica més forts del que érem, però al costat hi ha molts motius per a la preocupació.

Quin líder del PSC preferiria? Un que estigui a favor del dret a decidir? Això ho hauran de decidir els militants del PSC. Jo el que prefereixo és que, com més gent d'aquest país estigui a favor del referèndum, millor.

Imaginem per un moment que el govern central no permet la consulta. Anem a unes eleccions plebiscitàries. No especulem amb escenaris alternatius al referèndum perquè, si ho fem, afèblim el referèndum. De la mateixa manera que el senyor Rajoy no opina mai sobre què passarà el 10 de novembre quan el dia 9 hagi guanyat el sí a la independència.

titucions més properes als ciutadans i seran importantíssimes per dotar-nos d'eines per construir un estat, per això les properes municipals seran crucials passi el que passi el 9N. Nosaltres som municipalistes convençuts i en la futura república, si depèn de nosaltres, els ajuntaments tindran un paper molt més rellevant que ara.

Com valoren el Jordi Ibern com a candidat d'ERC al Prat? Les nostres candidatures locals faran tot l'esforç per representar al màxim la realitat social de cada municipi i estic segur que el Jordi ho farà. Tenim clar que hem de sumar majories a les institucions però prèviament hem de col·laborar en construir majories socials, com deia Antonio Gramsci. En el cas del Prat treballarem per aquesta majoria social que en un futur podrà canviar la realitat.

El 2007 ERC va aconseguir un regidor al Prat i el va perdre el 2011. Llavors es va interpretar que els vots que van passar a Solidaritat Catalana van ser decisius per perdre la representació. Després de les darreres autonòmiques i europees se senten prou forts com per no veure's afectats per altres partits? Estem a favor que es presenti tothom, només hem de fer-ho bé nosaltres per guanyar la confiança dels ciutadans. Respecte als resultats som prudents, cada elecció té les seves particularitats.

A l'escenari espanyol sembla que el bipartidisme es comença a esquarterar. La irrupció de noves forces com Podemos o un creixement d'Izquierda Unida podria influir en el procés? És que PP i PSOE han fet prou mèrits per esquarterar el bipartidisme. Nosaltres serem respectuosos amb la decisió del poble espanyol i si ells creuen que els grans partits ho han fet malament hi estic d'acord, m'ho miro amb simpatia perquè entenc la seva decepció.

I se'n refia quan escolta a Pablo Iglesias,



“És cert que hi han entitats amb molt de poder. Som respectuosos amb els seus interessos sempre que ells ho siguin amb el bé comú dels catalans”

líder de Podemos, dient que respectaria el dret a decidir dels catalans? No és rellevant el que jo opini del que digui algú altre, la cosa canviarà si els catalans podem votar i votem. El que diguin em pot semblar bé o no, però per aquest camí entrariem en una espiral de valoracions i ens allunyaríem dels problemes dels ciutadans.

Vostè mostra un fair play poc habitual en política, però l'objectiu final no és arribar al govern? El nostre objectiu no és arribar al govern, és que la voluntat dels catalans sigui respectada. Pot ser que quan això passi nosaltres governem. Si és així, perfecte i, si no, també.

Llavors vostès estan canviant el paradigma? És que el nostre paradigma és sumar pel benestar, creixement econòmic, drets socials, llibertat... governar és instrumental i ens agradaria perquè tenim la confiança que som els que millor representem els interessos dels ciutadans, però no és el més important.

És per això que no han entrat al govern de la Generalitat amb CIU? Entrar al govern vol dir compartir totes les decisions, i nosaltres no compartim l'externalització del departament comercial de TV3 que CIU pacta amb el PSC, no compartim el projecte BCN World, només estem d'acord segons com es faci, i CIU ho pacta amb PSC i PP. Estem convençuts que representem un model econòmic social i econòmic diferent del de CIU però estem d'acord amb la consulta. Malgrat les diferències, hem demostrat que som capaços de posar-nos d'acord, i aquest és el mèrit.

Ens podria valorar com a historiador si és aquest el moment històric on Catalunya té més a prop la independència? Hi ha hagut moments on s'ha estat molt a prop com el 14 abril del 1931. Crec que ara és el moment amb més consens: majoria parlamentària i suport de sindicats, universitats, entitats, empresariat, cambres de comerç... mai com ara s'havia vist tanta transversalitat. I la nostra força de veritat és aquesta, no que ERC guanyi les eleccions, sinó treballar conjuntament per aquest consens.

Quan diu els empresaris es refereix a petits i mitjans, però no està gens clar que les empreses catalanes amb més poder i influència estiguin per la independència. És cert que hi han entitats amb molt de poder i han de saber que nosaltres som respectuosos amb els seus interessos sempre que ells ho siguin amb el bé comú dels catalans i allò que aquests decideixin democràticament. •



REFRIGERIA

- Climatització
- Fred Comercial
- Maquinaria per a hosteleria

AIRE CONDICIONAT i BOMBA DE CALOR

• Instal·lació i reparació • Revisions periòdiques • Neteja de filtres (eliminació de bacteris i fongs) • Pressupostos sense compromís

TRUQUI'NS I INFORMI'S
691.566.793 - 691.559.874



Cal PERE
EL PRAT DE LLOBREGAT

VINS, CAVES I LICORS



Telf. 93 379 02 52
C/ J. Casanovas, 70-72
08820 El Prat de L.

E-mail: jordinatarrida@hotmail.com · www.calpere.com

Juan Pedro Pérez presenta el nou impuls socialista al Prat

NEUS MACÍAS | “Un nou impuls que vol sumar persones que m’ajudin a posar el meu gra de sorra” a la construcció de la ciutat. Aquest és l’objectiu de Juan Pedro Pérez, candidat socialista a l’alcaldia del Prat a les municipals de 2015, i que es va presentar davant la ciutadania el 6 de juny, al Cèntric Espai Cultural. Rodejat de militants i simpatitzants pratencs i d’altres municipis del Baix Llobregat, Pérez va ratificar el seu compromís amb El Prat “una ciutat fantàstica, rica, plural, tranquil·la, i amb característiques que la fan única, com són l’aeroport o el Pota Blava”.

El líder socialista va assegurar que establirà una agenda per trobar-se amb entitats del Prat i que establirà un procés participatiu on tothom tingui cabuda per donar veu als ciutadans. “Els mecanismes de participació clàssics ja no serveixen, i hem d’estar contínuament escoltant el carrer, les xarxes socials, on és la gent que crea opinió”.

Reivindicar accions de govern

Pérez va començar la seva allocució referint-se a la Laura, la seva perruquera, que l’ajuda a prendre el pols al carrer –igual que la seva família o els amics més íntims-. Un dels consells de la Laura –a més de dir-li que no portés corbata- va ser que no s’eternitzés en el càrrec. Va ser una de les poques referències a Lluís Tejedor, l’únic alcalde que ha conegut el candidat. “Arriba l’hora del canvi. Vull liderar per millorar la ciutat on he crescut”.

L’alcaldable socialista va referir-se al pacte de govern amb ICV a l’ajuntament del Prat –“hem mantingut lleialtat institucional”- i va reivindicar per al seu partit accions com l’augment del pressupost dedicat a Serveis Socials, la construcció d’escoles-bressol públiques, la construcció d’aparcaments soterranis o la posada en marxa de les línies d’autobús PR. “Van haver d’arribar els socialistes al poder per-



Al Cèntric, el candidat socialista va apostar per la justícia social i la solidaritat

què es construís El Cabusset”, la primera escola-bressol municipal després del Sol Solet. Pérez va continuar amb un discurs marcadament polític, on va negar-se a acceptar la “dictadura dels mercats o de la Troika” i va apostar per la justícia social, la igualtat i la solidaritat. L’anterior alcalde i portaveu del PSC al Prat, José García, i l’alcaldessa socialista de L’Hospitalet de Llobregat, Núria Marín, van ser els encarregats de presentar Pérez. •

LA CONTRACRÒNICA SERGI OLIVERA

El rei de la república

Mentre tota l’artilleria mediàtica bombardejava amb la notícia de l’abdicació de Joan Carles I una broma pratenca s’escampava per les xarxes socials: “ara només queda Tejedor” i missatges similars servien per fer la conya marinera de la jornada. I no és estrany, l’alcalde del Prat és per a molts pratencs l’única figura sempiterna que es manté a la seva posició des de la nostra infantesa. Ja hem vist passar diferents presidents del govern (i semblava que Felipe González també havia de durar per sempre), de la Generalitat (i que me’n diuen del Jordi Pujol!) i fins i tot del Barça (el que li va costar sortir del càrrec a l’inefable Josep Lluís Núñez...), i mirin si fa anys que aquests personatges esmentats ja no són a la primera plana. Doncs són els mateixos anys que l’alcalde Tejedor els ha superat pel que fa la durabilitat en el càrrec. Ara bé, estem preparats per “l’abdicació del rei del Prat”?

La diferència de l’alcaldia amb la monarquia és que, sortosament, els ciutadans tenen el dret cada quatre anys de posar-se d’acord per destronar el cap de govern. El que passa al Prat és que elecció rere elecció, sembla que els ciutadans s’entesten a perpetuar el regnat de Lluís I, l’ecosocialista. Donat això i ara que el debat entre monarquia i república és més viu que mai, podríem introduir una nova fórmula de govern que satisfés la voluntat del poble pratenc. Hi ha qui afirma que la monarquia és anacrònica i no té sentit en els nostres temps. No els hi falta raó. Però que me’n diuen de la república? Ni que fos l’últim model en sistemes de govern! Ja fa segles que se la van inventar!

Podríem inventar coses noves no? Que estem al segle vint-i-u, carai! Que els hi semblaria una república amb rei? Una monarquia on els ciutadans tinguessin dret a perpetuar en el càrrec la dinastia que ells volguessin. Ben mirat, és això el que fem al Prat, oi?

Seguint l’esperit de l’exquisit reglament que aplicàvem al carrer quan els nens jugàvem a futbol de barri –quan per cada tres còrnors picàvem un penal- posem que cada tres eleccions guanyades esdevinguin motiu més que suficient per convertir el personatge triat en monarca. En el cas del Prat, Tejedor ja s’hauria guanyat amb escriure la coronació, que es podria celebrar amb tots els honors a la reconstruïda granja de La Ricarda –per fi li trobaríem un ús vàlid- i després un gran banquet amb espectacle de bufons al Cafè Teatre de L’Artesà (apunten idees pel pla d’usos, senyors del govern municipal). Pensant bé en la jugada, la tàctica serviria per calmar l’oposició: Antonio Gallego es defineix com a monàrquic convençut, així que no tindria problemes en acceptar la dinastia, i les reivindicacions de CIU sobre la granja de La Ricarda i l’Artesà es veurien aplacats pels nous usos dels edificis. A més, en cas de no estar d’acord amb alguna cosa, els convergents s’abstindrien. I el PSC? Al darrer ple es van mostrar partidaris de triar entre monarquia i república, però al cap i a la fi, seria normal que s’imposés la comoditat i els motivés l’atractiu de formar part de la desfílada de carruatges en la coronació, com a bons cortesans.

Per acabar, un últim argument irrefutable. Sabem que Tejedor té un fill mascle, així que no hi hauria problema de línia successòria, i sabem també per la seva activitat pro-ICV a les xarxes que és un noi “preparadíssim” en la ideologia dinàstica de la casa. El joc de trons està servit.

La societat socialista del Prat

La presentació del candidat del PSC a l'alcaldia del Prat, Juan Pedro Pérez, ens ha donat una bona oportunitat per parlar amb la seva militància de base i conèixer la seva posició sobre la situació del partit, la renúncia de Rubalcaba, el debat sobre l'elecció del nou Primer Secretari o la crisi del PSC a Catalunya.

CECILIO LIMIÑANA

Yo no creo que el problema del partido sea la elección del Primer Secretario, aunque se haya encuadrado ahí. En las elecciones europeas los ciudadanos nos han interpelado sobre una cuestión muy clara: el liderazgo social que debe ejercer la organización y las respuestas que debemos dar desde el PSOE a sus problemas. Y no podemos darles como respuesta un cambio de cuadros dentro del partido y quedarnos ahí. Han canalizado demandas ciudadanas. El Partido Socialista debe ser el líder social de los más desfavorecidos.



MATEU SERRA

Jo opino que sí, que els militants han de tenir veu en l'elecció del Primer Secretari. Però crec que els partits, tant d'esquerra com de dretes, s'han desmarcat de la realitat. Jo veig massa personalismes. Però tot allò que podem recuperar a poc a poc, ho hem d'intentar, parlo del terreny social perdut. El PSOE ha perdut una ocasió única amb la renúncia de Juan Carlos I. Si el PSOE no hagués votat a favor de la



lleï d'abdicació, ara seríem una república. Li estem fent un joc a certes institucions. Sobre la disgregació del PSC, jo penso que, si hi ha prou cadires per tots, els que volen marxar o ja ho han fet, tornaran.

MARGA SOLÉ

Tot el que sigui la participació de les bases em sembla molt bé, tot i que jo ara no sigui militant. Ho hem de decidir entre tots, i això dóna més credibilitat a la persona electa. Les eleccions piramidals han de passar a la història. L'actual situació del PSC em fa pena. Hi vaig militar durant molt anys. El PSC sempre havia estat un partit catalanista però no independentista. Jo no ho sóc, d'independentista. I crec que una Espanya federal seria perfecte. Penso que finalment s'aclarirà, però crear grupuscles no és la solució, serà difícil fer majories per prendre decisions.



MARI CARMEN SÁNCHEZ

Hay que progresar, ir hacia delante. Ahora son nuevos tiempos y es necesario que haya cambios desde la base. Necesitamos una renovación profunda. Sobre la relación con España y con el PSOE, creo que el partido tiene que tener sensibilidad para saber ver la particular idiosincrasia y la personal identidad de Cataluña. Hay que consensuar el proyecto socialista, están emergiendo nuevas fuerzas, y está bien que haya diversidad, pero tenemos que ir juntos para hacer una fuerza progresista mayoritaria.



JESÚS PÉREZ TOR- TAJADA

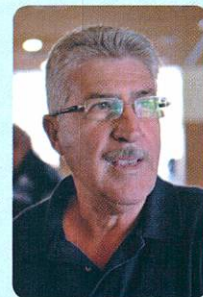
Creo que las fuerzas de izquierda debemos estar unidas para derrotar a las de derecha. Nuestro partido debe englobar a todas las corrientes, y debemos unir y no



separar. Estoy de acuerdo con Eduardo Madina en que tanto el candidato a Primer Secretario debe ser el candidato de todos. Sobre el voto favorable del PSOE a ley de abdicación y el referéndum que ha pedido el PSC, opino que el propio Felipe VI debería convocar un referéndum y así ser el rey de todos. Eso le daría más legitimidad.

JULIÁN GARCÍA CARRATALÀ

Estamos en un momento que me encanta, se ha desenmascarado mucha gente que se decía progresistas y no lo son. Me refiero especialmente a la burguesía catalana. Hay socialistas que ahora parece que nunca lo hayan sido, como Solchaga, Almunia, Felipe González. Éstos no son a los que yo votaba en mi época. Han cambiado y no pertenecen a la izquierda progresista. Esta situación es como una montaña rusa, hay épocas buenas y malas. Estamos en el pico más bajo pero ya subiremos. Yo no soy independentista, pero creo que el derecho a decidir no se le puede quitar a nadie. La base progresista del PSC y del PSOE ha sido siempre republicana.



JOSÉ MAYENCO

Creo que políticos como Pasqual Maragall y su hermano han demostrado ser poco agradecidos con el PSC-PSOE y poco considerados. Su actitud no ha sido ni ética ni justa. Sobre el tema de la monarquía y la oportunidad del PSOE para reivindicar la República, tengo que decir que, aunque no soy monárquico, sí estoy agradecido por los 39 años de democracia y porque mis hijas, sobrinos y amigos han podido estudiar en la Universidad. Creo en la juventud, y por eso considero positivo que el próximo alcalde del Prat sea una persona joven, como Juan Pedro Pérez.



#Piera Asesorías y Servicios

Avda, Virgen de Montserrat, 114-1^o-1^a • 08820 El Prat de Llobregat
Tel. 93.379.57.04 www.asesoriapiera.com • e-mail piera@tuasesor.net

Asesoría y gestión
integral de empresas
y negocios • Business
Ángels • Autónomos •
Emprendedores

Tejedor vol tornar a ser alcaldable al 2015

N.M. | Lluís Tejedor es torna a presentar a les primàries que organitza ICV per tal d'eleger el candidat d'aquesta formació a les eleccions municipals de 2015. Al tancament d'aquesta edició, Tejedor estava recollint avals entre la militància per tal de d'aconseguir els suports necessaris per poder optar a l'elecció. Segons el calendari establert per la Comissió Política Local, entre el 10 i 17 de juny s'obria el termini de presentació de candidats i candidates per cap de llista. El 19 la Comissió Executiva proclamava qui participaria al procés de consulta. En cas d'haver-hi un sol candidat, el 25 se celebrava un Ple Extraordinari per proclamar



el cap de llista a les municipals de 2015. En cas de més d'un candidat s'obria un període de campanya d'informació als militants, i entre el 30 de juny i el 4 de juliol es podia votar en una urna al local d'ICV El Prat. Al tancament d'aquesta edició no es coneixia si Tejedor tindria algun oponent en el si de la formació política ecosocialista. •

El ple dona suport als treballadors i usuaris de l'Hospital de Bellvitge davant les retallades

S.O. | Demanar a la Generalitat el compliment del 100% del pressupost en sanitat i la fi de les mesures d'austeritat en aquest servei públic és el contingut d'una moció presentada per l'equip de govern municipal (ICV-EuiA i PSC) com a suport als usuaris i treballadors de l'Hospital de Bellvitge, que va comptar amb el vot favorable del PP i l'abstenció de CIU. El text, va anar acompanyat de la intervenció de Ramon Montoya, portaveu de la Junta de Treballadors de Bellvitge, qui va denunciar que a l'hospital de referència del Prat hi ha "500 professionals menys que el 2011, 400 llits menys, 6000 operacions que s'han deixat de fer i 12000 pacients en llistes d'espera". Davant la duresa de les xifres esmentades, tots els partits van defensar la lluita dels treballadors de l'hospital, assumint parts de culpa en la gestió pública dels darrers anys, com van fer

ICV, PSC i PP, que aprofitava per demanar a la Generalitat retallar diners de les accions independentistes. Per part de CIU, els actuals responsables de la sanitat catalana, la regidora Imma Llopis, que a més és treballadora sanitària, va mostrar-se d'acord amb el títol de la moció però no amb el contingut, que carregava tints contra les polítiques convergents, i tot i reconèixer la manca de llits a Bellvitge, va defensar que s'havien incrementat els d'altres hospitals de la comarca com el Broggi de Sant Joan Despí o el de Sant Boi. L'alcalde Tejedor, que va valorar positivament l'abstenció de CIU, intervingué per posar de manifest que "el negoci de la sanitat privada està funcionant bé mentre que la pública va en davallada" i que el model que s'està imposant "que tracta els pacients com a clients i no com a usuaris" va en aquesta direcció. •



Ibern (al centre) amb altres candidats locals d'ERC del Baix Llobregat

ERC presenta el candidat local Jordi Ibern a la Festa Republicana del Baix Llobregat

Oriol Junqueras, Anna Simó i Joan Tardà van acompanyar l'alcaldable

SERGI OLIVERA | El parc del Fondo d'en Peixo va ser l'escenari de la Festa Republicana d'ERC del Baix Llobregat i L'Hospitalet. L'acte va servir com a presentació del candidat republicà per a les pròximes eleccions municipals, Jordi Ibern, i ha comptat amb la participació del president del partit i figura clau del procés sobiranista Oriol Junqueras, la diputada al parlament català Anna Simó i el diputat al Congrés de Madrid, Joan Tardà. En el seu discurs, Ibern va definir les grans línies del seu projecte polític per a la ciutat, que impliquen lluitar contra l'atur beneficiant la contractació de les empreses amb seu al Prat, treba-

llar per l'ecologisme i els productes del parc agrari "de debò" i fer de l'Artesà el centre neuràlgic de la vila. "No ens refiem" - va dir- "d'aquells que anuncien un pla d'usos per l'edifici un any abans de les eleccions municipals", en clara referència crítica a l'actual govern municipal. A més, Ibern es va mostrar partidari d'alentir els projectes d'habitatges de protecció oficial al Prat i fer abans que els pisos buits en propietat dels bancs es posin a disposició dels ciutadans que ho necessitin. Conjuntament amb Oriol Junqueras, el candidat republicà va visitar el barri de Sant Cosme i el mercat de pagès abans de l'acte del Fondo d'en Peixo. •

Ampliació de capital d'Aigües del Prat relacionada amb la nova seu

S.O. | Amb els vots favorables d'ICV-EuiA, PSC i CIU i el contrari del PP, el ple de l'ajuntament va aprovar una ampliació de capital de més de 600.000 € per a la companyia municipal Aigües del Prat. Aquesta injecció de diners està relacionada amb costos derivats de les obres de nova seu de l'empresa, que es construeix a Sant Cosme i que, segons l'alcalde Tejedor, "hauria d'estar enllestida cap a finals d'any". En paraules del portaveu ecosocialista, Rafa Duarte, "una ampliació de capital és l'única manera que tenim de finançar Aigües del Prat" i afegia que "l'empresa també pagarà

una part". El portaveu del PP, Antonio Gallego, es va mostrar insistent en saber quin seria el cost final de les obres del nou edifici i va criticar que, segons els seus càlculs que inclouen el sòl públic cedit, es gastin més de 5 milions d'euros en aquest projecte. Duarte va replicar que el sòl públic cedit "no costa diners ni a l'ajuntament ni a Aigües del Prat", tot i que reconeixia que el valor del terreny sí que havia de figurar comptablement al capital social de l'empresa, que passa a ser de 2,2 milions d'euros. El preu de l'adjudicació per construir l'edifici supera els 3 milions, d'aquí la suma que Gallego criticava. •

Podemos comença a fer els seus primers passos al Prat

LLUÍS LÓPEZ - REDACCIÓ | Una mica més d'un centenar de persones es van donar cita en la primera assemblea del cercle del Prat de Llobregat de Podemos, la nova formació política que va aconseguir uns sorprenents bons resultats a les eleccions europees. L'amfiteatre del Parc de la Solidaritat va ser l'emplaçament triat, a través d'una votació popular en Facebook, per realitzar la primera assemblea d'aquesta agrupació que encara està en procés de formació. El Cercle Podem el Prat compta actualment amb unes 90 persones interessades a conèixer o formar part d'aquest nou partit polític sorgit de les places del 15-M.

Un cercle de Podem és una mena de comissió assembleària que representa els ideals del partit i busca adaptar-los a l'àmbit concret de cada ciutat. Les seves primeres actes contempen la possibilitat d'esdevenir partit



polític, per la qual cosa -tot i que el moviment es troba en una fase molt inicial- no seria descartable una candidatura de Podemos a les properes eleccions locals.

La seva manera de funcionar és 100% assembleària, sense líders ni portaveus definits -de moment. Seguint l'esquema de les places del 15-M, a cada assemblea es debaten lliurement els temes i s'agrupen aquests en comissions de treball. Actualment, hi ha constituïts prop 400 cercles a municipis de tot l'Estat.

A la reunió constituent del cercle del Prat hi van assistir una trentena de persones. Hi havia alguna cara coneguda com la de l'exregidor del PSC Paco Díaz o la de Pedro Serra, també vinculat als socialistes en anys anteriors.

Dificultats de so

La mitjana d'edat dels congregats al Parc de la Solidaritat era d'uns 40 o 45 anys aproxi-

madament. No obstant això, els majors de 50 anys van ser la veu predominant pel que fa al torn de paraula. L'absència de megafonia va dificultar la comunicació entre els presents i el bon desenvolupament de la reunió. Molts dels assistents es van queixar en diverses ocasions perquè no sentien a la persona que tenia la paraula, motiu pel qual es van haver de repetir algunes coses i unes altres simplement es van perdre en l'oblit.

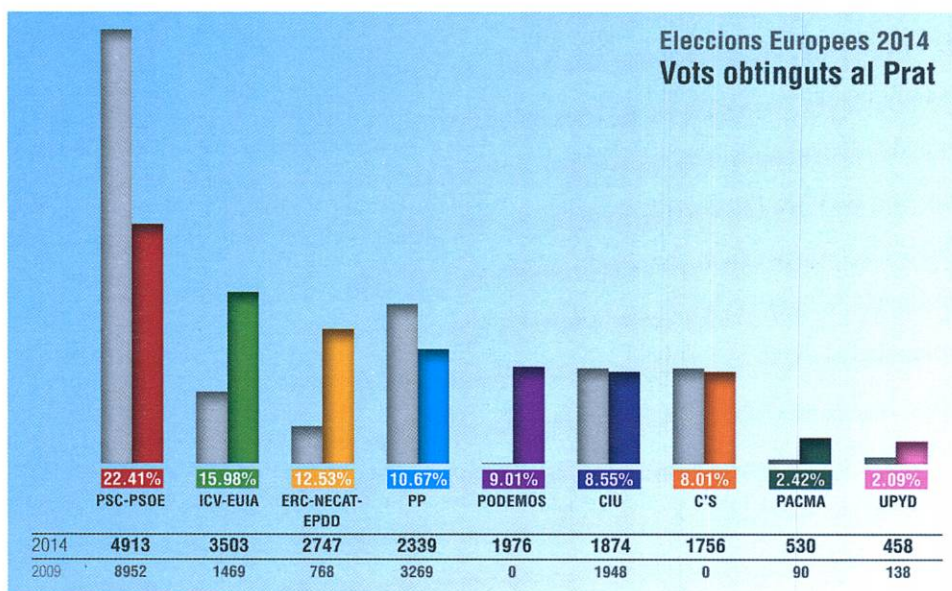
Aquesta primera assemblea ha servit per presentar i començar a modelar el Cercle Podem el Prat i recaptar al voltant de 115 euros per a fons. La falta d'experiència d'alguns dels organitzadors, dels propis assistents i les dificultats inherents a les assemblees van tenir com resultat una reunió un pèl caòtica. Durant l'assemblea es va parlar de la "casta" política, els sindicats i d'educació, entre altres temes. Tots els assistents que van voler va poder dir la seva, per la qual cosa la reunió no es va centrar en cap tema en res concret. •

L'esquerra guanya al Prat les europees més fragmentades: PSC, ICV i ERC, els tres partits més votats

PAU RUMBO | En tot anàlisi sobre els resultats de les europees seria un error no assumir que són les eleccions que li importen menys a la societat. Per tant, ens traiem ja la dada de sobre: la participació va ser del 46,12%. A les anteriors europees va ser un 36,66%, o sigui que encara ho podem interpretar com un èxit.

Dit això, al Prat va guanyar el PSC amb gairebé 5.000 vots, un 22,41% del total. A les europees de 2009 també van guanyar, aquell cop amb el 50,90% dels vots; treguin les conclusions vostès mateixos. De fet, sempre han guanyat les europees. El mes passat, però, els socialistes van poder mantenir marge de maniobra: van sumar 1.400 paperetes més que la segona força, una ICV que es certifica com a naturalment incapaç de guanyar eleccions que no siguin les locals.

Els tercers van ser els històrics vencedors a nivell català, ERC, amb 2.747. Només per demostrar com els humans pratencs canviem de vot segons com bufa el vent, a les eleccions



locals de 2011 els republicans van obtenir 1.126 sobres, que no van significar cap regidor. Les coses, amb tres anys i una mica de procés sobiranista pel mig, canvien i molt.

Tornem a les europees: PP quarta força (10,67%), en línia amb la patacada general a Catalunya (haurem de veure com s'ho fa Gallego per recuperar terreny de cara a les locals de l'any vinent), Podemos cinquena (9,01%; tothom coneix algú que els hagi votat: facin la prova), CiU sisens (8,55%, pèrdua moderada de vots respecte les europees i severa respecte les catalanes; qüestió de candidats, suposem), Ciutadans, per úl-

tim, setens amb un 8%, percentatge que els garantiria seient de regidor a l'Ajuntament.

La divisió en districtes electorals en regala les xifres a les què ja estem acostumats. Sant Cosme registra un pobre 31% de participació, i segueix sent el barri més polaritzat: hi trobem el partit més votat (el PSC hi ha tret un 36% de vots) i el menys votat (CiU hi ha obtingut menys d'un 4%). En la resta de districtes, cap partit ha estat més o menys votat. També, per cert, és on ICV ha tret un pitjor percentatge amb diferència, una dada que pot ser clau per a les locals. •

La Generalitat tanca l'escola Pompeu Fabra per no superar una auditoria pedagògica

Els sindicats consideren exagerada la mesura i es queixen de la manca de suport per atendre les dificultats especials del centre

NEUS MACÍAS - JAVIER MARTÍNEZ | Una "operació de "maquillatge". Així ha qualificat la comunitat educativa l'anunci dels Serveis Territorials d'Ensenyament del Baix Llobregat de tancar administrativament l'escola Pompeu Fabra a causa dels mals resultats de l'auditoria pedagògica a què s'havia sotmès el centre. Els docents i pares reunits el divendres 13 de juny a una assemblea celebrada a l'escola van rebutjar la mesura presa per la Generalitat, que va ser pactada amb l'Ajuntament del Prat. No obstant, tres dies després, la junta de l'associació de pares emetia un comunicat en el qual donava suport a la decisió del tancament. En l'escrit, l'AMPA valora "de forma positiva" la feina de la direcció del centre, però també creu necessària "una renovació general".

Un canvi radical

A les poques hores del rebuig expressat per pares i docents presents a la reunió, Pilar Eslava, regidora d'Educació del Prat, va assegurar a aquest mitjà que la decisió de



Moment de la reunió entre pares i docents del Pompeu Fabra, el passat 13 de juny.

la Generalitat –"que és qui té les competències"– s'havia pres de manera dialogada i que el tancament del Pompeu ha de servir per posar en marxa un nou projecte "il·lusionant". "El centre necessitava un canvi radical per tornar a ser una escola estimada pel barri", va comentar la regidora. Sobre la diferència entre l'opinió de l'AMPA i les dels pares presents a la reunió, la regidora considera que l'AMPA és qui representa a les famílies de forma general i que "sempre pot haver-hi veus discordants".

Segons Eslava, les administracions estan en converses amb la comunitat educativa del Pompeu Fabra per tal de buscar un nou destí, o de continuar al centre si es comprometen amb el nou equip gestor. La regidora ha assegurat que des de l'Ajuntament es farà un seguiment de la posada en marxa del nou centre. "Però també és cert que al nou equip se li ha de donar confiança i temps; crec que en poc temps veurem resultats", conclou Eslava.

Centre d'especial dificultat

Els representants dels sindicats que van intervenir durant la reunió de pares i professors han assegurat que l'auditoria "s'ha fet a altres centres amb resultats similars o pitjors i no s'ha pres una decisió tan radical, sinó que s'han fet orientacions de futur", segons

paraules del delegat de CC.OO, Miguel Cordeiro. També han criticat que el centre no hagi estat fins ara considerat "de màxima dificultat", quan ja tenia problemes i no se li van donar els instruments necessaris per a oferir una millor atenció als alumnes. "No va tenir eines de suport, com menys ratio [proporció d'alumnes per professor] a les classes", va assegurar Pedro Mercadé, delegat de CGT.

El tancament administratiu suposa que el centre canviarà de nom –una font assenyalava que podria passar a dir-se Escola del Prat, tot i que l'Ajuntament no confirma aquest punt –, se li assignarà un codi de centre nou i reprendrà l'activitat docent en el mateix espai físic i amb l'actual alumnat. A partir de l'1 de setembre, quan el Pompeu Fabra obrirà en noves condicions, amb una nova direcció proposada pels Serveis Territorials d'Ensenyament "i amb la capacitat d'escollir al 100% a la nova plantilla", segons CC.OO.

Durant el darrer curs, el Departament d'Ensenyament ha realitzat l'auditoria pedagògica a 96 centres que tenen un 30% d'alumnes que no arriben a assolir competències bàsiques en llengües i matemàtiques. Només el Pompeu Fabra, segons la consellera Rigau, "té necessitats de tot", raó per la qual el departament ha decidit canviar el projecte educatiu del centre, mantenint l'alumnat. •



GRUP 3 ASSESSORS
Gabinet comptable, fiscal i laboral

- **ÀREA MERCANTIL**
Tramitació Constitució de Societat
- **ORGANITZACIÓ I PLANIFICACIÓ COMPTABLE**
Comptabilitat de Societats
Confecció i Dipòsit Comptes Anuals
- **GESTIÓ I LIQUIDACIÓ D'IMPÒSTOS**
Impost de Societats
Impost sobre la Renda i Patrimoni IVA
Successions i Donacions
Transmissions Patrimonials
- **ADMINISTRACIÓ I GESTIÓ DE PERSONAL**
Nòmines i Assegurances Socials
Contractació
Selecció de Personal

Carrer Lo Gaiter del Llobregat, 2-10, 1r 1a • 08820 El Prat de L. • Tel. 93 379 85 66



TRIF TORRENTS® S.L.

**Construcciones Metálicas · Puertas
Automatismos · Cerrajería**

Teléfono. 93 379 40 95
Fax. 93 379 31 18

Lloret de Mar, 9
El Prat de L. (Barcelona)

Antonio Pedrero, nou president de la Cooperativa Obrera de Vivienda

NEUS MACÍAS | Antonio Pedrero agafa el relleu a Jaume Porlan com a president de la Cooperativa Obrera de Vivienda, després de l'Assemblea General celebrada el 29 de maig, que el va elegir per unanimitat. El mandat serà de quatre anys. Entre els objectius de la seva presidència, Pedrero va destacar els reptes que suposa l'obertura del nou Centre d'Atenció a la Gent Gran, que ja ultima les reformes previstes. L'ampliació de la seu social ja es va poder estrenar a l'assemblea del dia 29, que es va celebrar a una nova sala polivalent.

La Cooperativa de Serveis Socials SUARA, la més important de Catalunya –amb prop de 2.000 treballadors- s'encarrega de redactar el programa d'usos del nou espai i serà la gestora dels serveis que s'hi ofereixen. El Centre d'Atenció comptarà amb una cuina-menjador, on s'oferiran àpats pels usuaris, i també amb diverses sales polivalents per a realitzar activitats de grup que contribueixin a un envelliment actiu.

Pedrero també va parlar d'una línia de treball continuista respecte al mandat



de Porlan. Altres objectius seran desenvolupar fórmules més adients d'accés a l'habitatge assequible, facilitar serveis i instruments necessaris per fomentar la participació dels més joves, potenciar i difondre el cooperativisme i impulsar el relleu generacional.

Pedrero ha estat vinculat durant molts anys a la COV, on va començar la seva vida professional, i on va tornar després del parèntesi com a regidor de l'Ajuntament del Prat, que va deixar l'any 2007 i on va ocupar diverses responsabilitats, entre elles, la cartera de Seguretat Ciutadana i la de Serveis a la Persona. En diversos mandats Pedrero va ser Secretari i Tresorer de la COV i des de l'entitat el defineixen com un "pont fonamental entre les diverses generacions i juntes rectores de la cooperativa des dels anys 60 fins avui en dia". •

L'atur continua baixant lentament al Baix Llobregat

PAU RUMBO | 65.318 persones aturades i una taxa del 15,4%. Aquestes són les dades que ofereix la comarca del Baix Llobregat pel mes de maig, unes dades que conviden a un optimisme prudent: hi ha 5.969 aturats menys que fa un any. Aquestes xifres continuen situant la comarca en una posició pitjor que la mitjana de l'àrea metropolitana (15,2%) i Catalunya (15%).

En el cas del Prat, la taxa se situa en el 16,7%, amb 5.539 aturats, en una disminució del 3,1% respecte el mes anterior i d'un 8,1 respecte el maig de 2013. Tenim 177 aturats menys que fa un mes i 487 menys que fa un any. Ens situem com el setè municipi de la comarca amb una pitjor taxa d'atur; el Baix Llobregat fluctua entre el 20,9% de Sant Vicenç dels Horts i el 8,8% de Sant Just Desvern. Tots els municipis, però, experimenten descensos de la xifra.

Les dones segueixen amb pitjors dades que els homes tant al Prat (18,6%-15%) com a la comarca (17,2%-13,8%). Per trams d'edat, hi ha una xifra preocupant: el Prat és el segon municipi de la comarca amb una major taxa d'atur entre els menors de 25 anys (un 17,4%). •

ENS POTS TROBAR A
 C./ Ribes de Fresser, 7 • Telf. 93 370 83 11 • Fax. 93 370 43 42 • 08820 El Prat de Ll.
 C./ Consell de Cent, 245 • Telf. 93 451 59 52 • 08011 Barcelona
 C./ Bisbe Perelló, 6 • Telf. 93 804 25 54 • 08700 Igualada

TALLER DE MUNTATGE DE QUADRES ELÈCTRICS
 C./ Lleida, 38
 08820 El Prat de Ll.

SUEPRAT
 subministraments elèctrics

MAGATZEMISTES DE MATERIAL ELÈCTRIC, AIGUA, GAS, CALEFACCIÓ, SANITARI

SIEMENS OSRAM IEP ORBITS JUNKERS gebo TRES Roca PRESTO ARCO is@fix GEMES SLUZ

DISTRIBUIDORS DE LES PRINCIPALS MARQUES DE MATERIAL ELÈCTRIC I DE LAMPISTERIA

Un passeig per “la casa de vidre”

Les germanes Gomis volen que la joia racionalista passi a ser una casa-museu però encara no han trobat prou suport institucional

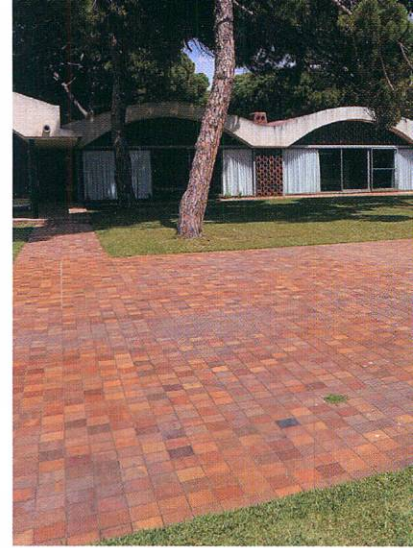
SERGI OLIVERA | Quan un passeja pel recinte de la Casa Gomis i pels seus interiors se n'adona de seguida que no està visitant un lloc qualsevol. L'edifici i el seu entorn desprenen singularitat per tots els seus racons. Un únic mòdul que s'estén horitzontalment pel territori en 12 voltes que s'integren a la perfecció en el seu context natural: el verd de la pineda i la gespa del jardí i el marró de la terra i les dunes de la platja.

Manuel Bertrand i Salsas (1848-1911) va adquirir els terrenys de l'actual finca de La Ricarda, que amb el temps, i a banda de mar, van acabar dividint-se en set espais, un per a cada un dels seus néts, on podrien aixecar la seva casa.

Una d'aquestes cases, és la que coneixem com a Casa Gomis, construïda amb l'afany de Ricard Gomis i Inés Bertrand, pares dels actuals propietaris, els germans Gomis Bertrand. L'arquitecte Antoni Bonet Castellana va rebre l'encàrrec el 1950, quan vivia exiliat a Buenos Aires, on era molt anomenat com arquitecte, dissenyador de mobiliari i urbanista. Després d'un primer projecte que s'acabà descartant, que preveia una casa amb més alçada que l'actual sobre idees de Le Corbusier, finalment la família es va decantar per un segon projecte, que data del 1953, on un sol mòdul serviria per organitzar tota la casa. Havia nascut la Casa Gomis, o casa de Vidre,

que es comença a construir el 1957 i s'acaba el 1963. El constructor va ser Emili Bofill, pare del famós arquitecte Ricardo Bofill.

La casa destaca per la seva funcionalitat. Per exemple, la piscina és, de fet un dipòsit d'aigua per regar el jardí i l'aigua de l'aire condicionat retornava al mateix dipòsit per tal d'aprofitar-la. El jardí, a més, respecta les ondulacions del territori provocades per les dunes originals. Actualment però, s'han perdut uns 160 metres respecte al mar, fins al punt que el lloc on hi havia l'antiga tanca de protecció és ara dins l'aigua salada. Pel que fa l'interior, destaca la seva amplitud, que resulta imperceptible des de fora, així



Marita Gomis s'encarrega de les visites guiades a la casa

com la perpendicularitat i la simplicitat dels paviments. La utilització del vidre i el contacte amb l'exterior és tal que no cal fer servir llum artificial durant les hores del dia.

Als anys 90 comença l'interés arquitectònic amb monografies i els primers estudis que comencen a valorar la casa com la màxima representació del Racionalisme a Catalunya. Als anys 1996-97 comencen els treballs de restauració dirigits pels arquitectes Jordi Roig i Fernando Álvarez. L'any 1999 es rehabilita la teulada de 8 de les 12 voltes, que són reconstruïdes i sanejades. Actualment, la casa serveix com a escenari per a rodatges d'anuncis i pel·lícules aprofitant el seu caràcter singular, a més de rebre moltes visites d'escoles d'arquitectura i disseny d'arreu del món.

Buscant una solució de futur

Marita Gomis, una de les germanes propietàries, ens expli-



Vista de la Casa Gomis des del nou mirador de l'Estany de l'Illa

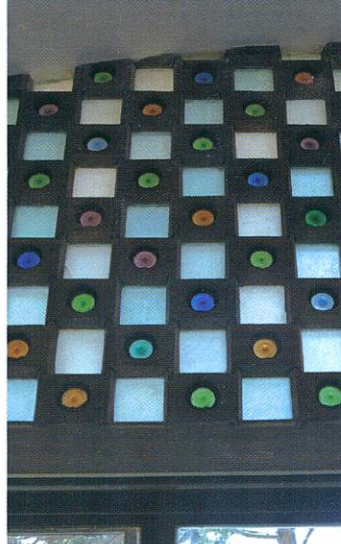
Peruqueria
MERCE

Jaime Casanovas, 164 • Tel. 93 379 64 04
08820 El Prat de Llobregat (Barcelona)

POLLASTRE I CAPÓ DEL PRAT
ASSOCIACIÓ DE CRIADORS

Si voleu criar autèntics pollastres tradicionals del Prat - Potablava contacteu amb nosaltres

Telèfon / Fax. 93 479 38 45 • associacio@pollastredelprat.com



Els colors de la casa s'integren a la perfecció amb el paisatge de pineda

ca el que la família voldria pel futur de la casa: “ens agradaria que s'acabés convertint en un museu pel seu interès arquitectònic, nosaltres ens fem grans i cada cop tenim menys capacitat per mantenir-la”. Tot i que intents no han mancat en els darrers anys, mai s'acaba concretant una proposta amb cara i ulls per donar continuïtat a la casa tal com es va percebre i construir: “fa uns anys va haver-hi una proposta gestió cultural per part del MACBA però tot això va quedar aturat amb la crisi, hem trucat a moltes portes, buscat suport d'institucions però ens resulta molt difícil trobar una sortida. Cap el 2002 hi va haver un altre intent de crear aquí un laboratori de cuina, que també

La ceràmica vidrada és un element decoratiu característic de la Casa Gomis

es va diluir. L'Ajuntament del Prat sempre ens diu que no pot comprar-la, però qualsevol solució crec que ha de ser conjuntament amb El Prat”, explica Marita Gomis. I és que l'objectiu de la família es prou clar: “nosaltres voldríem que després nostre la casa es conservés tal i com és. Perquè si l'acabem venent a un particular, aquest farà el que li vingui de gust, i això ens sabia molt greu”. Per a Beatriz Gomis, el problema rau en què “hi ha poc interès per la cultura en general, potser en altres països es donaria més valor a l'obra d'un arquitecte com Antoni Bonet”. •



La sensació d'amplitud i la llum és el que més destaca de l'interior.



Cada espai interior té el seu equivalent exterior.

Van Gogh *Arte Floral*
 Av. de Montserrat, 78-80 · El Prat de L.
 Teléfonos. 93 478 62 65 · 617 95 69 80

DIRECCIÓN Asun Romero

Llegó el verano

Pasada la primavera, nos llega el verano. Tendremos más cuidado con las plantas de exterior, necesitaremos regar más a menudo. Los riegos deben hacerse principalmente por la noche o a primera hora de la mañana, evitaremos las horas de pleno sol puesto que

las gotas de agua que puedan quedar en las hojas actuarán como lupas y las quemarán. También son meses de bodas, y como cada año en Van Gogh las mimaremos preparando centros, ramos y todo lo que se necesita para que estén radiantes. Siempre insisto en el vestido, tamaño de las novias, color del pelo, para que la elegancia y armonía sean perfectas. Las iglesias también

requieren su decoración, deben ser centros de calidad con variedades de flor diferentes; así pues, lilium, gerveras, rosas, antirrhinum en blanco, con diferentes variedades de verdes, como flor de cera y muchas clases de esparragueras diferentes, los resultados serán súper románticos, como este día lo requiere. Así pues, os espero a todas en Van Gogh.
ASUN ROMERO

ES FA SABER APUNTS SOBRE LA VERSIÓ OFICIAL

Les AMPA del Prat, premiades. El Mercat d'Intercanvi de Joguines, organitzat per les AMPA dels col·legis i les escoles de bressol pratencs, ha estat premiat per la FAPAC (Federació d'Associacions de Mares i Pares d'Alumnes de Catalunya) dins de la categoria "AMPA Solidària, de promoció de la cohesió social i la igualtat d'oportunitats". Felicitem a les AMPA pel premi, però sobretot per les seves tasques socials, que aquestes sí que són les que serveixen per "fer poble".

Recollida d'aliments. El Punt Solidari va aconseguir recollir gairebé 20 tones d'aliments en els centres comercials i

supermercats del Prat durant els dies 30 i 31 de maig. És una bona notícia saber que el nostre municipi és solidari, però la realitat entela aquesta virtut, i no només per la tristesa que suposa que hi hagi gent passant gana. Comencen a ser varies les veus que s'alcen i demanen a l'Ajuntament un menjador social, ja que no són poques les famílies que reben aquests aliments i no els poden cuinar per no tenir a casa aigua, llum i gas.

El doble joc de la Caixa. A principis de juny, l'alcalde, Lluís Tejedor, va signar un acord amb el director general de la Fundació la Caixa, Jaume Lanaspá, per desenvolupar tres programes destinats a les

persones en risc o en situació d'exclusió. L'Obra Social al Prat rebrà durant el que resta de 2014 465.000€. Aquests diners es repartiran entre CaixaProInfància, que ja ha atès a més de 340 nens de la nostra ciutat; Incorpora, que es centra en la integració laboral de col·lectius desfavorits; i Intervenció Comunitària Intercultural, destinada a promoure la millora de la convivència i la cohesió social. No podem posar en dubte que qualsevol ajuda per aquests col·lectius es ben rebuda, però sobta que donin els diners els mateixos que van tancar l'any 2013 executant un 15% dels desnonaments que es van produir a l'Estat espanyol.

ROCÍO NÚÑEZ

Envia'ns les teves bústies, suggerències o textos periodicdelta@yahoo.es

Segueix-nos a Facebook i Twitter



facebook.com/periodicdelta



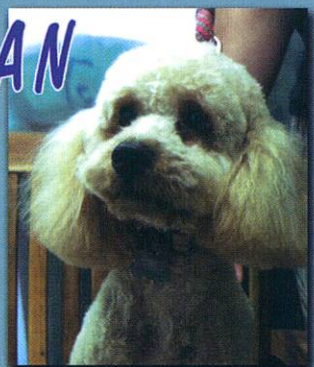
@periodicdelta



**LLOGUER DE BICICLETES
BOTIGA, TOT PER LA TEVA BICI
TALLER DE REPARACIÓ
RESTAURACIÓ DE BICICLETES**

**Avd. Onze de setembre, 295 Local 1
Telèfon reserves: 637 135 353 - 93 264 05 97
www.ciclistyk.es**

RANTAMPLAN



**Dady, liso para el verano
con su mascarilla solar**

FOTO DE LULA GARRIDO

C. Lerida, 72
(esq. Plaza Catalunya)
08820 El Prat de L.
Tel. 93 370 95 54

Síguenos en

SALUT ANIMAL

Quina és la millor raça per tenir a casa?

Un cop hem decidit que volem tenir una mascota a casa i tota la família està compromesa amb el que significarà tenir-la, arriba el dilema de quina es la millor raça de gos o gat per nosaltres. Molts s'informen per internet per veure les necessitats de cada raça, molts s'acosten al veterinari amb mil preguntes... Jo ho tinc ben clar: la millor raça es la dels abandonats.

Quina es? La resposta es ben trista, es aquell gos o gat que tenia una llar i un bon dia el seu amo el va abandonar. Són gossos que van vagant pels carrers de les nostres ciutats morts de gana i plens de paràsits buscant entre les escombraries, rebent cops de pal de gent gran que no volen que se'ls acostin i ficant-se en baralles de gossos per aconseguir menjar o per fer respectar el seu espai. Si és una femella pot acabar embarassada...en el millor dels casos acabarà a un refugi on viurà tancat a una gàbia amb uns quants més tot esperant subvencions que cada dia son més minses per menjar o per medicació.

Si realment voleu un gos o gat si us plau no compreu, adopteu! Als refugis trobareu animals de totes les races i edats. Sigui quina sigui la teva necessitat, al refugi la trobaràs: un cadell per el nen que ha tret unes notes fantàstiques i li han promès un gos, un gos adult tranquil i equilibrat per la tieta ara que té sucre i ha de sortir a caminar una hora diària, un gat pels que s'han quedat amb el niu buit de fills...

Ma JESÚS DURO ARIAS
Veterinària a Rantamplan

EXCELSIOR

La flor de l'esperança, minúscula i tença

En els temps complicats que ens toca de viure segurament que la virtut de l'esperança és de les més necessàries. Són tants els problemes i les crisis que s'acumulen sobre les nostres fràgils esquenes, a nivell personal i col·lectiu que, de vegades, la temptació d'abandonar la lluita diària pot ser molt seductora. O simplement acabar pensant que la cosa no té remei. Aquell conegut acudit de la nena Mafalda: davant d'una bola del món que dona voltes i treu fum de tants maldecaps i desastres, ella s'exclama: *paren el mundo que me bajo*. Raons no n'hi falten. Per això és tan important trobar motius per tirar endavant amb una mica d'esma. *L'home en cerca de sentit* és un colpidor i famós llibre del psiquiatre V. Frankle que va ser presoner en un camp de concentració i va sobreviure i es va dedicar a investigar els mecanismes de la supervivència: un dels més importants, qui tenia una raó per viure, lluitava i reeixia més per damunt de les penalitats.

Tenir esperança és el gran motor de tota vida humana. El poeta Dante deia que era l'Amor allò que mou el sol i les estrelles. I justament en la mateixa *Divina Commedia* indica com a càstig definitiu per als qui han perdut l'amor, la pèrdua també de l'esperança. La coneguda inscripció a les portes de l'infern *deixeu tota esperança els qui aquí entreu*. Deixar l'esperança és el més paorós que ens pot succeir.

Per això cal aferrar-se als motius de viure, siguin quines siguin les circumstàncies. Un exemple meravellós el trobem en el poeta Màrius Torres que va viure les penalitats de la guerra i la malaltia.

Reclòs al sanatori de Puig d'Olena, quan ja "el braç potent de les fúries aterra la ciutat d'ideals que volíem bastir..." el març del 1938 (!) escriu un sensacional sonet que és tot un cant d'esperança. En dono l'inici i el final: "La galerna i el llamp, el torb i la tempesta, sobre l'ample terror l'han combatut a ras. - La flor de l'esperança, minúscula i tença, color dels nostres somnis, únicament hi resta (...). Però l'alè de Déu novament hi circula! I, granant en silenci les espigues del mal, ella traurà forment del jull i la cugula.

Un comentari d'aquest poema s'emportaria moltes ratlles, Però només subratllar la profunditat dels adjectius *minúscula i tença*. Sempre l'esperança apareix amb aquestes característiques de la petitesa, l'aparent fragilitat, però també la tossudesa, la resistència. Un altre delicat escriptor, Charles Péguy, mort èpicament ara fa cent anys, a la batalla del Marne, en la primera gran guerra, té una llarga obra en prosa poètica en què glossa la *segona virtut*, l'esperança, i li atribueix també aquesta característica. Tres germanes, la fe, l'esperança i la caritats. La fe és una esposa fidel; la caritat és una mare ardent, o una germana gran que és com una mare. I l'esperança és una nena petita de no-res. I és ella la petita, la qui ho arrossega tot. Perquè la Fe només veu el que és. I la Caritat estima el que és. Però l'Esperança veu el que encara no és i que serà i estima el que encara no és i que serà.

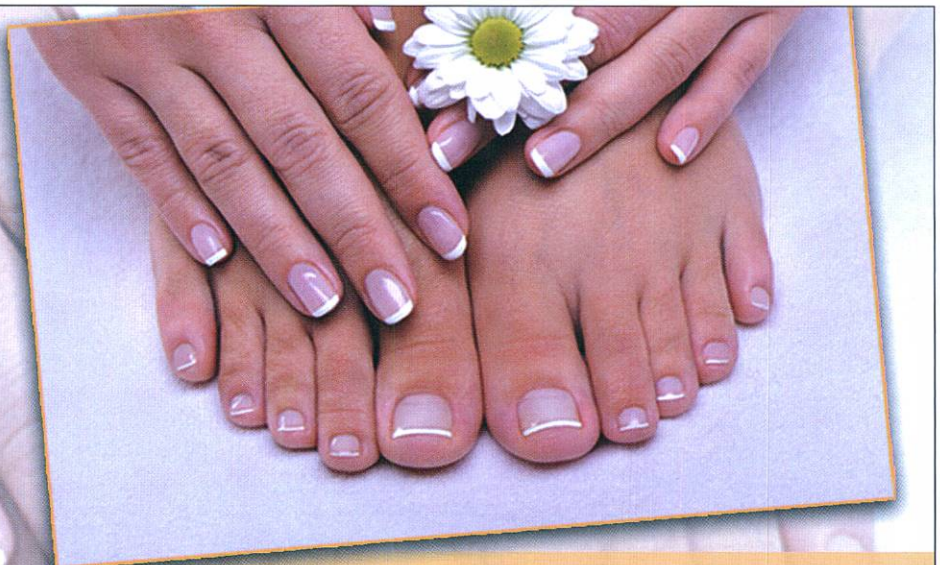
En la simbologia cristiana l'esperança és una àncora. La que llencen els mariners per arrapar-se al fons marí o a les roques i poder avançar i abastar allò que encara no tenim. L'esperança protegeix del desànim; sosté en el defalliment; dilata el cor esperant la felicitat futura. L'impuls de l'esperança preserva de l'egoisme i condueix al goig de l'amor. Treballem l'esperança i anirem endavant.

JOSEP M. DOMINGO FERRERONS



Més de **2.800 famílies** ja formen part del **nostre club**, i tú? Informa't en els nostres establiments

Aprofita també els **descomptes** amb el **Carnet Jove**



Per fi ha arribat el **bon temps**. Ara els nostres peus necessiten una **atenció especial**, és fonamental que cada dia els hi dediquem uns minuts

oferint-los una bona higiene i hidratació. Un mal calçat pot generar molèsties i sobrecàrregues musculars a les cames i a l'esquena. **Cuida'ls!!**

FONT PELL
SABATES

www.fontpell.com • Ens pots trobar a 
C. Frederic Soler, 42 • El Prat de L.
C. Cardenal Vidal i Barraquer, 28 • Sant Boi de L.

David Casellas, el Pota Blava que inflama les grades del Sagnier

El nostre protagonista transmet bon rotllo, bones vibracions, i són precisament aquestes sensacions les que ell vol potenciar en la grada del Sagnier quan juga l'AE Prat. Un dia de fa dos anys, per una aposta amb amics, va decidir animar els aficionats de l'equip vestit de pollastre Pota Blava. L'èxit va ser tal que ha continuat amb aquesta disfressa, seguint el club allà on el calendari el porti, i s'ha vist desbordat per l'estima que li transmet tota l'afició, especialment els nens. Avui entrevistem el David Casellas, el pollo de l'AE Prat.

NEUS MACÍAS | Ha viscut tota la seva vida envoltat de futbol. El seu tiet era el Roman Farreres, un dels fundadors del Terlenka, història de l'esport pratenc. Promotor de la Fira Avícola, membre de la penya Miró-Sants, cap d'obres de la Brigada i cuiner de totes les paelles populars de la ciutat, el Roman va transmetre als seus nebots l'estima pel futbol i per la col·lectivitat. Fer dels companys, dels amics, la seva família. El David recorda haver vist l'AE Prat jugar al Fondo d'en Peixo, i viure sense traumes el trasllat al Sagnier. "Al Prat està tot a tir de pedra!", proclama. Ell era un més dels seguidors de l'equip local, segurament un dels més entusiastes. I un dia de 2012, quan l'AE Prat ja havia aconseguit l'ascens de categoria a Segona B davant el Vilanova, i havia de jugar a casa amb La Pobla de Mafumet, va prometre al seu amic José David Muñoz, cap d'esports de El Prat Ràdio, que li donaria una sorpresa a tota l'afició. I així va ser. Es va presentar al camp vestit amb una disfressa de pollastre Pota Blava que rondava per casa de la seva tieta, d'un carnaval antic. "Hem de moure el Sagnier!", era la seva consigna. I amb un gran

tambor, movent-se de punta a punta de les grades, va aconseguir aixecar l'entusiasme dels aficionats pratencs, partit rere partit. Ja porta tres temporades fent aquesta tasca, sense més recompensa que l'estima de petits i grans. "M'han passat coses molt bones des que em vesteixo del pollo de l'AE Prat", explica el David. "Alguns pares que em diuen que, des que existeix aquest personatge, els seus fills petits volen anar als partits. No els hi diuen 'anem al futbol', sinó 'anem a veure el pollo', i així sí que els convencen". Ha estat una experiència molt gratificant. "Em saluden pel carrer 'ei, pollo!', jo no els conec de res, però em tracten com si fos de la família, em comenten qui crec que jugarà, com hauríem d'afrontar el partit..."

Un Pota Blava com el Superman

Aquest pratenc de 38 anys, que va estudiar a l'IES Salvador Dalí, viu en parella i conserva la casa familiar dels avis a la Barceloneta, assegura que s'ha sentit molt ben tractat tant per l'afició de l'AE Prat com per la dels equips que han jugat contra el seu club. "A Olot el públic



em cantava La gallina Caponata, però ho feien de bon rotllo, com una diversió en comú. A Llagostera l'amo del bar em portava cerveses al racó on vaig haver d'aixoplugar-me, perquè estava plovent". Fins ara, el David Casellas s'ha posat la disfressa de Pota Blava als lavabos dels camps de futbol. "Sóc com el Superman, que es canviava a les cabines de telèfon", diu divertit. Ara, però, ha començat a enfundar-se el vestit als vestuaris del club. Fa unes setmanes, va ser present a una de les eliminatòries del CB Prat a l'Estruch, quan es jugava l'ascens a la lliga LEB Oro. "Vaig veure que tocaven els Diables, i un d'ells, que em

coneix, em va dir 'aquí faries falta'. I com que visc al costat de l'Estruch, vaig anar a casa a canviar-me i vaig arribar a temps per animar l'equip". Ha format una gran família amb els companys de l'afició pratenc. No és estrany que s'apleguin per dinar als desplaçaments del club. "A Vila-Real, a Olot...hem arribat a demanar taula per 35 persones". Ara que l'AE Prat ha baixat de categoria, el David continuarà animant la grada, més que mai. I com que un dels seus lemes és que hem vingut a la vida a passar-nos-ho bé, a tot li troba la part bona. "Ara que tornem a estar a Tercera, els viatges ja no seran tan llargs". •

JOBLANC

Neteges industrials tècniques · Servei 24 hores per a comunitats

- Sifons
- Desembussos
- Claveguerams
- Fosses sèptiques
- Inundacions pàrquins

Juan Fco. Mesa **GERENTE**

Tel. 675 27 52 52

Les mans de la paciència

Evelio de la Fuente i Adolfo Peñarrubia, artesans de la fusta

SERGI OLIVERA | Aquest mes ens endinsem en l'art en lletres minúscules. Aquell que no fa soroll, que es crea a petits tallers amb no més eines que la dedicació experimentada, voluntariosa i desinteressada però tan professional com qualsevol altra. I és que quan un veu l'espectacular recreació d'una tartana originària de Cal Tivis en miniatura que Evelio De la Fuente (82 anys, natural de Piñel de Arriba, Valladolid) amb l'ajuda d'Adolfo Peñarrubia (68 anys, Paracuellos de la Vega, Cuenca) han elaborat en dos mesos (i moltes hores) de feina, se n'adona que aquests homes han nascut amb una paciència feta a prova de bombes. Paciència que desesperaria a qualsevol persona acostumada a la vida ràpida de les noves tecnologies, però paciència que ens demostra la forma de treballar dels nostres avantpassats, persistir fins a aproximar-se el màxim a la perfecció.

La tartana original forma part de la col·lecció del museu agrícola que la família Puig té al carrer Barcelona del Prat, i l'encàrrec de fer-la en miniatura parteix de la mateixa família. Evelio de la Fuente el va rebre i ràpidament va comptar amb la col·laboració del seu amic i company de treballs de marqueteria, Adolfo Peñarrubia. Junts van treballar la fusta, la seva gran passió, però en aquest cas van haver d'utilitzar més materials per tal que la petita tartana fos idèntica a l'original.

La manca de maquinària de precisió i de materials originals, va posar a prova la seva imaginació, havent d'aprofitar materials reciclats per reproduir les peces de metall del carro. El resultat final, és d'una versemblança gairebé perfecta, tant de l'exterior com de l'interior de la tartana, que denota les hores dedicades i el nivell artesanal dels dos creadors. "Tota la miniatura està feta a escala proporcional, multipliant per 0,17, 0,46 i 0,93 totes les mesures de les peces originals. Aquesta escala és així perquè vam aprofitar les rodes que l'Evelio ja havia construït així que tota la petita tartana està feta en proporció a aquestes", explica Peñarrubia. La miniatura formarà part de la XXXVIII exposició col·lectiva d'artistes del Prat que s'establirà a la Sala d'Art Josep Bages a partir del 27 de juny.

Tartana a part, la casa de De la Fuente és plena de quadres de marqueteria i de peces de fusta artesanes, com ara joiers amb gravats de fusta o rellotges. La demostració de totes les hores dedicades a aquesta preciosa afició que per desgràcia sembla tenir poca continuïtat en la gent jove: "seria una llàstima que aquesta manera de treballar la fusta s'acabés perdent amb el temps", afirmen els dos protagonistes, que expliquen com la seva satisfacció arriba quan han acabat una feina amb èxit o quan la gent els hi diu que els hi ha agradat la peça elaborada. Els qua-



dres elaborats amb tècniques de marqueteria són de gran qualitat, utilitzant relleus de diferents tipus fusta de diferents colors a vegades hom té la sensació que està observant una pintura quan el que realment està veient és tot del material que extraïem dels arbres. El procés creatiu és molt laboriós i implica molta atenció sobre tot el que es fa i, per descomptat, armar-se de paciència.

Evelio de la Fuente va treballar 32 anys a la fàbrica de La Pesa, i les estones lliures sempre les ha dedicat a la fusteria artesanal. És conegut al Prat per fer classes de marqueteria i de treballs amb fusta per a gent gran ara a l'Escola d'Àrs, abans al Centre Cívic Jardins de la Pau. Als seus 82 anys encara es veu amb cor de seguir ensenyant, després de 20 anys de voluntariat: "des de sempre m'ha agradat treballar la fusta com afició, però va ser un dia a Vilassar de Dalt que vaig veure que la gent venia a un mercat els seus treballs de marqueteria i em vaig interessar per aprendre

aquest art", explica. Tot seguit es va inscriure a un curs que es feia al Prat. L'any següent la professora anunciava que ho deixava i ell va acabar fent-se càrrec de les classes, i així fins avui. Adolfo Peñarrubia, que va venir al Prat amb 17 anys i va dedicar 37 de la seva vida en diferents departaments de Seat, comparteix des de sempre l'afició de l'Evelio per la fusta. Tot i ser de generacions diferents eren dues persones condemnades a coincidir. Junts comparteixen hores al petit taller de De la Fuente, on fan cada any les peces del betlem de la parrròquia de Sant Jordi, i on expliquen que "a vegades passem hores tan capficats en la feina que ni ens parlem", i treballen junts la fusta per pura afició altruista, amb l'únic afany de regalar la peça que estan creant a alguna persona estimada. Les seves són les mans de la paciència, d'una manera de treballar i dedicar-se a la seva afició que hauria de ser un exemple de passió per a les noves generacions. •

Solucions del Pratigrama núm. 112: Horitzontals: 1. TRANSESTEIXEN. - 2. U. QUEIXALADES. - 3. RE. ON. PUR. ERCA. - 4. BOC. ACER. XAROL. - 5. U. ANTON. PU. AL. - 6. LIDI. L. SEMBRAR. - 7. EPITELI. RARA. I. - 8. NER. CARRO. UNIC. - 9. TRAGO. VOLAT. DA. - 10. AII. SS. BAR. TER. - 11. MTRS. OCA. GIHAD. - 12. EEEEE. ARRECE- RA. - 13. NS. TALL. ANOTA. - 14. T. RECALCITRANT. • Verticals: 1. TURBULENTA- MENT. - 2. R. EO. IPERITES. - 3. AQ. CADIRAIRE. - 4. NUO. NIT. G. SETE. - 5. SENAT. ECOS. EAC. - 6. VI. COLLA. SO. LA. - 7. EXPEN. IRV. CALL. - 8. SAUR. S. ROBAR. C. - 9. TLR. PEROLA. RAI. - 10. EA. XUMA. ARGENT. - 11. IDEA. BRUT. ICOR. - 12. XERRA- RAN. THETA. - 13. ESCOLA. IDEARAN. - 14. N. AL. RICARDA. T.

G.Y.M Studio
Fran Martín

Taekwondo (infantil y adulto) • Fitness • Clases dirigidas
Hip Hop • Personal trainer • Hapkido • Aikido • Zumba y Aerobox

C. Jaume Casanovas, 104 bajos
08820 El Prat de Llobregat

Tel. 93 379 67 53
gstudiofmartin.blogspot.com

Tercera edició del Correllengua pratenc

DELTA | El Correllengua és la iniciativa que agrupa més entitats d'arreu dels Països Catalans que treballen a favor de la promoció de la llengua i cultura catalanes; i l'edició del 2014 va dedicada a la figura de la poeta Maria-Mercè Marçal.

El 24 de maig el Correllengua tornà al Prat per tercer any consecutiu. Enguany, aquesta celebració festiva, oberta i popular de difusió de l'ús de la llengua a les terres de parla catalana es realitzà en el marc de la Festa Major del carrer Ferran Puig, amb alguns balcons guarnits per a l'ocasió. A la tarda, a la llibreria Drac, Àlicia Company, directora del CNL del Prat, presentà el Manifest del Correllengua, escrit pel periodista valencià i director de Vilaweb Vicent Partal, i Irene Jaume i Neus Tur, membres del Comitè de Solidaritat amb la Lluita del Docents de les Illes, van parlar sobre la desigual situació sociolingüística

als Països Catalans. L'acte s'acompanyà del visionat del vídeo del Correllengua 2014 realitzat per alumnes i professors del CNL del Prat a partir de textos de Paco Candel, amb la nota musical final de la Marina Sellés i l'Alfonso Ramírez, de la Banda de Música del Prat. A la nit va tenir lloc el concert de l'Orquestra Festuc per commemorar el 30è aniversari de l'Espai Sant Pere i Sant Pau i, abans de començar la gresca, Martí Castellarnau, del Teatre Kaddish, tornà a llegir el Manifest del Correllengua, acompanyat per la flama que simbolitza la defensa de la llengua i la cultura. Diu Vicent Partal al Manifest: "mentre entenguem que el català és la llengua de tots, de Salses a Guardamar i de Fraga a Maó sabem que tots, totes les persones i institucions, tenim i tindrem l'obligació de respondre per ella. Junts i relligats com una indestructible mata de jonc." •

Dissabte 24 de maig

Llibreria Drac:
18.30 h. Presentació del Correllengua 2014
 - Lectura del manifest del 2014
 - Conferència: **En defensa de la llengua: la situació lingüística als Països Catalans**
 - Presentació del vídeo del Correllengua 2014, dels alumnes del Centre de Normalització Lingüística

Font del Gall:
22.55 h. Lectura del manifest del 2014
23.00 h. Concert de l'**Orquestra Festuc**
 Organitzat per l'Espai St. Pere i St Pau

Més informació: <http://pratenc.cat/correllengua/>

Col·laboren:
 drac, CAL, and other logos.

Bon ritme del Vermaki del curtmetratge "Víctimes"

D. | El curtmetratge "Víctimes" encara continua a la plataforma de Verkami, estarà fins al 12 de juliol. Ja sabeu que si voleu ser mecenes d'aquest projecte, heu d'entrar a la pàgina de verkami <http://vkm.is/victimas> i fer la vostra aportació.

Fins al tancament de l'edició, ja s'han rebut 2.455 euros de tots el pratencs que han volgut donar suport, encara hi sou a temps.

El dimecres 18 la projecció de la pel·lícula "La herida" va tenir una gran acollida, l'Enric Rufas, el guionista del llargmetratge, va parlar abans de la projecció de la pel·lícula i va explicar les diferents maneres de poder fer realitat el rodatge d'aquest curt al Prat. Qui no s'entengui amb Internet, pot passar fisi-

FORMA PART EN VERKAMI:
 VKM.IS/VICTIMAS

ÍCTIMAS

cament en les següents dates i podrà fer la seva aportació en metàl·lic.

Durant tot el mes de juny i fins al 12 de juliol al Dispensari Rufas, al carrer Frederic Soler, 15. Els dies 25 de juny, el 2 i el 9 de juliol, qui vagi a veure els monòlegs al Gastro bar del Cèntric.

També hi seran present a la Preview - Festival de Curtmetratges durant els dies 10, 11 i 12 de juliol al mateix Cèntric. El dissabte 28 de juny al Shopping Night, de 20h a 24h a la llibreria Drac, al carrer Ferran Puig, 37.

Com podeu veure, l'Enric Rufas i el seu equip del curtmetratge "Víctimes" estaran en multituds d'actes on podreu buscar informació i participar en aquest projecte tan Pota Blava. També els torbaràs a:

<http://vkm.is/victimas>

<https://www.facebook.com/victimas.cortometraje>

<https://twitter.com/EnricRufas>

www.enricrufasbou.com

MARMOLES CUTILLAS

CUINES BANYS FAÇANES ESCALES PAVIMENTS DECORACIÓ

MARBRES, PEDRES I GRANITS

PENEDÈS, 66
 POL. IND. FONDO D'EN PEIXO

TELÉFONO: 93 370 15 14 - FAX: 93 370 18 61
 08820 EL PRAT DE LLOBREGAT (Barcelona)

CURS 2014

CORAL LO LLOBREGAT DE LES FLORS
 Assaigs dilluns i dimecres de 21.30 a 23h

CORAL INFANTIL
 Nens i nenes de 6 a 14 anys
 Assaigs dilluns de 18 a 19h

ESCOLA DE MÚSICA
 Classes individualitzades de:
 CANT PIANO I GUITARRA

GRUP DE BALL
 Assaig els dimarts a les 20 hores.

Per a més informació Tl : 93 379 41 29 (dilluns i dimarts de 17 a 19h)
 Mail: coraldelprat@hotmail.com

<http://lolllobregatdelesflors.entitatsdelprat.cat>



Primera conferència del XVIè Curs d'Història titulada "Teatres en risc i Pla d'usos"

Bon nivell i bona assistència en el XVI Curs d'Història del Prat organitzat per Amics d'El Prat

DELTA | Les tardes dels quatre dijous del passat mes de maig del 2014, al local social d'Amics d' El Prat, tingueren llocs les conferències i xerrades que ompliren de continguts el XVI Curs d'Història del Prat, que anualment promou i organitza la cinquantenària entitat pratenca.

Temàtica diversa i ben plantejada, amb força assistència de públic en totes les sessions. El dia 8 de maig, Antoni Ramon GRAELLS va tractar dels "Teatres en risc i Pla d'Usos", en un clar paral·lelisme amb el nostre

Artesà. El dia 15 de maig, Francesc Sánchez Barba va parlar del "Tribut del Prat a ESPOIR (Sierra de Teruel) d'André Malraux, 1938-1939". El dia 22 de maig, l'historiador i autor local Josep Ferret i Pujol va aprofundir, amb profusió d'imatges, en "La Guerra de Successió i el Decret de Nova Planta. Una visió pratenca". Finalment, el dia 29 de maig, el també autor local i historiador Joan Lluís Ferret i Pujol ens va posar a l'abast, amb nombroses diapositives molt didàctiques, la "Colonització del delta sud pratenca, 1838-1920". •

Segon Premi del Concurs Literari de poemes per a Joves Tintablava

Niña de ojos tristes

Niña de ojos tristes / viniste como flor de Mayo / y como frío de invierno te fuiste / Vuelve niña, vuelve!

Sé que colgué el mar en tus ojos, / que te hice crecer y ser de hierro. / Pero vuelve y píntame la vida / que en blanco y negro me dejaste.

Que trazaré la curva de tu sonrisa, / y seré la brisa que con gracia mueva tu pelo / y te salve de este eterno Enero. / Vuelve y dame tu querer!

Llévate este frío de invierno, / y devuélveme la primavera / con tu alma de jazmín. / Vuelve, niña vuelve!

Niña, ven esta noche y calma mi sed. / Contigo soñaré, por tu cuerpo volaré. / Seré tu sábana, / seré tu luna, / seré tu piel.

Vuelve y báñate en mis ojos, niña, / vuelve y déjate querer. / Por favor, devuélveme la vida con tus manos, / que cuando partiste se me fue.

Te doy mis días / y te regalo mis noches. / Te brindo mi vida / y te entrego mi ser. / Vuelve, niña vuelve!

Marina Buendía Torres

14 anys Col·legi Nostra Senyora del Mar

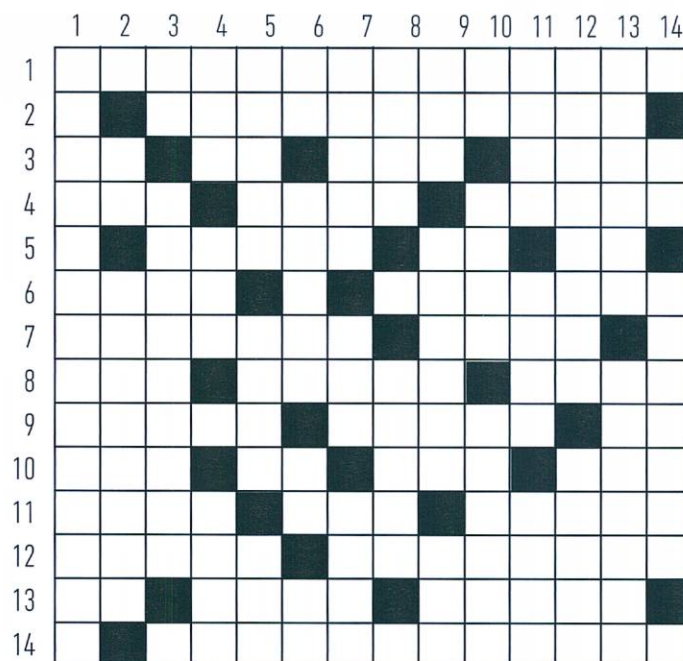
EL PRATIGRAMA per Puigmalet

Número 112

Aquests mots encruats ofereixen deu definicions, en cursiva, amb tema pratenca

Horizontals: 1. Es ..., es vesteixen a la manera del sexe oposat. – 2. Vocal que espanta. Mossegades, mossos. – 3. Nota musical nihilista. En quin lloc? Immaculat, incorrupte. Acaben la recerca. – 4. Brau, bou. Ferro amb carboni. Cuir envernissat en unes botes. – 5. Urani. *Nom de pila de l'inventor de la màquina pratenca per sembrar mongetes.* Plutoni. A i el. – 6. Natural de Lídia. Conductor novell. *Esbarriar el gra sobre la terra i cobrir-lo.* – 7. Teixit que recobreix diferents parts del cos. Estranya, insòlita. Iode. – 8. Nervi abstemi. *Cal Joan del ..., masia noucentista a la Ribera.* Singular, exclusiu. – 9. Glop, tirada. El punt que gemina la ela. Leonardo ... Vinci. – 10. Associació d'Ictèrics Igualadins. Policia política del Tercer Reich. *El de l'Artesà és un dels més històrics i populars que encara funciona.* Riu que va d'Ulldeter a l'Estartit. – 11. Meteors consonàntics. Cara B del parxís. Guerra d'expansió musulmana. – 12. Penedesenques vocàliques. Aixopluga. – 13. No Sé. Tros de carn. Apunta, escriu. – 14. Acaba tot. Tossut, obstinat, a causa del calci.

Verticals: 1. Tumultuosament, esvalotadament. – 2. Al fons del mar. Mil milions d'anys. Gasos mostasses. – 3. Cor del tomàquet. *Renom de l'inventor de la màquina pratenca per sembrar mongetes.* Sèquiuoca. – 4. Faig nusos. *La ... de l'Esport, celebració de les activitats esportives locals.* Punt erogen femení. Que fa set. – 5. Cambra alta. Ressonàncies. Escola Aeroespacial de Coma-ruga. – 6. Most fermentat per sis romans. *Cap de ..., qui distribuïa els jornalers pels masos.* Sud-Oest. Nota musical femenina. – 7. Ven tabac a l'estanc. Irene Rovira i Virgili. Barri jueu. – 8. Groc fosc. Plural. Afanar,



pispar. Cent romans. – 9. Teler consonàntic. *Durar més que la batura de cal ...* Vehicle aquàtic fet amb troncs. – 10. Esquerra Alternativa. Xucla, mama, popa. Plata. – 11. Concepte ideal. Llardós, empastifat. Humor serós. – 12. Enraonaran, garlaran. Lletre grega i mamelluda. – 13. ... *Oficial d'Idiomes del Prat.* Inventaran, imaginaran. – 14. La fi del món. Alumini. *Carrer de l'estany de la ...* Carrer sense sortida.

Alguns aspectes de la vida pratenca de fa 100 anys (1)

El 1914 encara era a casa nostra "... una prolongació del vuitcents" (1). L'activitat econòmica principal es basava en l'agricultura, ja gairebé totalment de regadiu. El cens demogràfic superava lleugerament els 3.000 habitants. Entre els jornalers hi havia poca feina i molta gana (2).

L'any 1914, l'Ajuntament pratenca estava presidit per l'Alcalde Aleix Aguilera Ginabreda (3). A primers d'any, els regidors eren els següents: Albert Feu Guilera, Josep Comas Vallhonrat, Josep Camps Santamaria, Josep Sigalés Sanfeliu, Josep Sigalés Casugas, Baldiri Casas Company, Jaume Gaya Vidal, Josep Company Ferrer i Pere Pi Casas (4).

Després d'uns dies de fred, el dia 15 de gener de 1914, es va registrar una intensa nevada a Barcelona i la seva rogalia, la més important des de la de 1887 (5), registrant-se també aquells dies una forta glaçada al Prat, fins al punt que es va gelar l'aigua de la bomba de la font de la plaça (6). També durant aquells primers dies de l'any 1914, es va registrar un desbordament del riu, a causa de les pluges caigudes a la conca

del Llobregat, el qual va provocar unes afectacions a "... obras públicas maleadas por la última inundación del Llobregat" (7).

El 3 de març de 1914 es va constituir la formació musical "Quintet Íntim", que dirigia el mestre i pianista Joan Estalella i Roig, i de la qual en formaven part els violinistes Josep Pugés i Gallach, Josep Abelló i Garcia, i el seu fill Ramon Abelló i Miravalls, i el contrabaix Joan Novell i Mestres (8). Les seves actuacions, durant la dècada dels anys 10 i 20 del passat segle XX, foren memorables.

El dia 20 de març de 1914, el sereno Aleix Aguilera va adquirir, a càrrec de l'Ajuntament, "... un capote y un chubasquero, con la obligación que el día que deje de ser sereno tenga que hacer entrega al Ayuntamiento de dicho capote, chubasquero, farol, revólver y chuzo" (9). Aquests eren els estris que duïen els dos serenos de la població en aquella època, a part de la gorra reglamentària.

El 29 d'abril de 1914, va tenir lloc el "Crim de Can Farrés", en què va ser ferit de mort el mossos d'aquesta masia del districte agrícola de la Ri-



El jutge municipal Ramon Roigé prenent declaració a diverses persones en relació al crim de "Can Farrés".

bera, Pere Escoda Sabaté. Un antic mossos de la masia, Joan Ribera, que va ser acollit pel masover, Domingo Vallhonrat, per passar la nit a la masia, en intentar fer un robatori, va ser descobert pel propi masover. Va tenir lloc una lluita ferotge,

en la qual, en sentir el soroll, hi va intervenir en defensa del masover, l'esmentat Pere Escoda, cosa que va provocar-li ferides greus, morint uns dies després a l'Hospital Clínic de Barcelona (10).

JOSEP FERRET

REFERÈNCIES • 1.- CODINA VILÀ, J.; "La Gent del Fang", 1966 • 2.- CODINA VILÀ, J.; "La Gent del Fang", 1966 • 3.- ANDREU DE PALMA, ; "Prat de Llobregat-Ensayo histórico", 1958 • 4.- AMEP, Llibre d'Actes de 1914, Sessió del 1 de gener de 1914 • 5.- "La Vanguardia", 16-1-1914. La nevada de Ayer • 6.- AMEP, Lliurament n° 5, Cap.6, Comp. Municip.1914 • 7.- AMEP, Llibre d'Actes de 1914, sessió del 18-1-1914 • 8.- COMPANY PUGÉS, A.; "El Cant Coral al Prat", 1986 • 9.- AMEP, "Lliurament n° 43, cap. 11, Comp.Municip. 1914 • 10.- FERRET PUJOL, J.; "Els mossos d'esquadra del Prat (1902-1932)", 2011

TANATORI
EL PRAT DE LLOBREGAT
Al seu costat

Amb una única
TRUCADA
ens ocupem de tot
902 230 238



**SERVEIS
FUNERARIS
INTEGRALS**

TANATORIS · CREMATORIS · CEMENTIRIS

BARCELONA · L'HOSPITALET · BAIX LLOBREGAT · PENEDES · GARRAF · ALT EMPORDA
www.servisfunerarisintegrals.com



My School
English Centre

MATRÍCULA
OBERTA
2014-15



CURSOS INTENSIVOS JULIO





NIÑOS MAÑANAS

Taller Infantil "Viaje alrededor del mundo en solo 23 días"
Repaso escolar: ESO



ADULTOS: MAÑANAS Y TARDES

Inglés para supervivientes (NOVEDAD)
Curso shock para el mundo laboral
Intensivos inglés general
Iniciación al chino (NOVEDAD)



Carrer Rector Farrés i Poch, 11-13
08820 El Prat de L. T. 93 370 09 05
Consulteu la nostre web www.myschool.es
email: academia@myschool.es

Visiteu el nostre Facebook  **My School English Centre**

Reconeixement

És el dissabte dia 7 de juny, al migdia, al Teatre Modern, amb gairebé ple total. L'Ajuntament ha organitzat un acte de reconeixement al voluntariat del Prat. És clar que fa temps que s'hauria d'haver fet; però, en qualsevol cas, si finalment es fa, benvingut sigui. Perquè avui en dia, seria impensable que la societat pogués tirar endavant sense el voluntariat, el familiar i el que interactua en els espais socials dels pobles i de les ciutats, i dels cinc continents.

El Pare Manel, el sacerdot Manel Pousa, és la icona de l'esdeveniment. I per què? Doncs perquè ha exercit el seu ministeri a la parròquia de la Santíssima Trinitat, als barris de Verdún i Roquetes, al districte de Nou Barris, a Barcelona, on destaca el seu treball de carrer amb presos i igualment a l'esplai de la parròquia. Ha participat en curses de marató popular per recaptar fons per als desvalguts, des del 1982. El 2004 va crear la Fundació Pare Manel per a treballar amb marginats i altres col·lectius amb exclusió social. Per aquells anys, emperò, ningú podia pronosticar una crisi com la que tenim i patim; però ell semblava un avançat als temps. Tot i que la seva biografia "Pare Manel. Més a prop de la terra que del cel" (2011, Ed. Angle), del periodista Francesc Buxeda, va estar a punt de costar-li l'excomunió perquè, segons el relat de l'autor, el Pare Manel va donar suport a dos avortaments per qüestió de salut. No obstant, al final del procés, el mateix cardenal arquebisbe Lluís Martínez Sistach va cuidar de comunicar que Manel Pousa no havia incorregut en la censura d'excomunió per no haver concorregut en la intenció del delictes i per no haver tingut complicitat principal. L'esmentat llibre va fer bullir els elogis i els atacs al sacerdot, depenent, és clar, de la banda des d'on bufessin.

El Pare Manel ens va venir a dir als assistents al Modern que la recepta del voluntariat no és res més que fer pinya, amb sensibilitat i capacitat, amb les necessitats i les iniciatives del teixit social, amb la implicació i el compromís de persones i entitats, sense defallir mai. I, també, en tots els àmbits socials: l'educatiu, l'ambiental, el cultural, l'esportiu i, especialment, el solidari.

L'alcalde Lluís Tejedor va deixar anar conceptes i valors molt clars: l'agraïment als homes i dones voluntaris del Prat en totes les àrees; que amb aportacions i identificació, El Prat funciona; que per als més indefensos, sentir-se acompanyat és vital; que cal tenir confiança en la comunitat i en la diversitat i que això aporta molta energia a la cohesió social; que les contribucions dels demés ens enriqueixen; que tres de cada quatre voluntaris són dones (!).

Cadascú tenim el nostre caràcter, que és difícil de canviar, o de canviar molt, al llarg de la vida, però que sí que el podem modelar...amb formació, amb afecte, amb compromís...o amb total implicació. Els americans, molt donats a desgranar la conceptualització en les relacions socials i/o professionals, posen un exemple ja clàssic: no és el mateix un *committed* que un *implicated*. Però el llatí ja feia una distinció ben clara entre els termes *committere*, que volia dir emprendre una lluita o competir, i *implicare*, que equivalia a la punyent expressió de "mullar-se" en qualsevol circumstància, és a dir, de quedar embolcallat d'un problema o per una situació. Si ens comprometem, assolim un risc i una responsabilitat; si ens hi impliquem, a més a més suem la mateixa samarreta i defensem els mateixos colors que tots els que ens envolten. En definitiva, doncs, implicació o compromís? És més fàcil preguntar que respondre.

Precisament la intervenció del Pare Manel es titulava "Voluntariat: implicació i compromís".

Còlon irritable

La síndrome de l'intestí irritable o còlon irritable és un trastorn digestiu, en el qual, la motilitat (moviment) de l'intestí apareix alterada, provocant un trànsit intestinal inadequat i l'acumulació de gasos, mucositat i toxines en l'interior del budell.

Es desconeix la causa primera d'aquesta malaltia, sembla que podria tenir a veure amb alguna irregularitat hormonal que provocaria contraccions anormals d'alguns músculs de l'aparell digestiu; d'altres però, parlen d'algun tipus de virus o bacteri. Tanmateix, la teoria que abraça més consens assenyalava cap a un determinat estil de vida, amb dietes desequilibrades, estrès, ús excessiu antiàcids, laxants i anti-biòtics, i una alteració de la microflora bacteriana intestinal.

Els símptomes més freqüents inclouen episodis de restrenyiment que s'alternen amb altres de diarrea, distensió i dolor abdominal, nàusees i cefalees severes. La similitud de la simptomatologia amb d'altres problemes digestius com la celiaquia, colitis ulcerosa, malaltia de Crohn o tumors en el còlon, reclamen un diagnòstic diferencial a partir de l'examen de femtes, colonoscòpia i biòpsia rectal.

Per tal de reduir la freqüència i duració de brots aguts, és imprescindible seguir un règim alimentari adequat.

En general, caldrà evitar els greixos d'origen animal, els fregits, els productes làctics, els aliments processats, el menjar ràpid, les llavors, nous, margarina, alcohol, cafè, xocolata i begudes amb gas. També seria recomanable evitar els productes a base de blat. En la fase de restrenyiment, la dieta ha de centrar-se en fruites, verdures, aliments integrals i llegums, limitant els aliments que poden produir gas (col, coliflor, bròquil, mongetes seques. Una bona opció és prendre'ls triturats). Especialment en la fase de diarrees, s'haurà de mirar de consumir més quantitat de proteïnes, vitamines i minerals. Per regenerar la mucosa digestiva és recomanable prendre suc d'aloè vera fora dels àpats, mentre que, per després d'aquests serien adients les infusions de llúpol, melissa, anís verd, camamilla i gingebre.

Altres mesures que influeixen de manera positiva són el mastegar correctament els aliments, no menjar en excés, fer-ho cinc cops al dia i sense presses, beure suficient aigua a diari i mantenir un horari fixe pels àpats, així com intentar evacuar sempre a la mateixa hora. Saber gestionar adequadament l'estrès també ajudarà a alleujar els símptomes. És recomanable l'exercici físic moderat, com estiraments, nadar o caminar, la pràctica de ioga o tècniques de relaxació.

Per últim, comentar la importància de fer-se anàlisis específics per descartar al·lèrgies alimentàries, ja que en eliminar de la dieta els aliments al·lèrgics, els símptomes es redueixen.

MERCÈ MONTANÉ Graduada en Naturopatia · Terapeuta Floral
www.naturalmentsalut.cat



**Teràpies Naturals per
cuidar la teva salut**

C. Mariscal Joffre, 16
08820 El Prat de Llobregat · Barcelona
T. 626 452 795 · montane.bcn@gmail.com
www.naturalmentsalut.cat

Bàsquet • Ascens del CB Prat a Adecco LEB Or

Un somni fet realitat, el CB Prat a LEB Or

JOAN CENTELLES | Ni el més optimista es podia imaginar a l'inici de la temporada que amb la plantilla més jove de la Categoria es podia primer conquerir la Copa i tres mesos després l'ascens a la LEB OR.

Però aquests nois no van fer cas de la data de naixement que posa en el seu DNI i com si fossin veterans van disputar uns play-offs de gran bàsquet i amb una gran sang freda en els moments decisius com en el tercer partit de la segona eliminatòria davant el Càceres on es van disputar ni mes ni menys que tres pròrrogues i que no els va tremolar el pols a l'hora de fer els llançaments ni en l'últim partit jugat a Palma que quan faltaven 3 minuts i perdien de 6 punts Agustí Sans i Joonas Caven se la van jugar en tres triples que capgirarien el marcador i donarien aquest ascens que suposa la fita històrica més gran del basquet al Prat.

Si les dos primeres eliminatòries van ser molt disputades, especialment la del Càceres que va arribar al cinquè partit amb un ple històric on l'afició en col·laboració amb els músics dels Diables del Prat no va deixar ni un moment de donar suport a l'equip, la final va superar tot l'imaginable i tant el divendres 16 i diumenge 18 de maig el Pavelló presentava un aspecte extraordinari amb un ple total habilitant cadires a peu de pista i on no van faltar seguidors illencs que també van posar la nota musical als dos partits. I en aquest



Drets Victor Serrano, Sey Aboubacar, Zoran Nikolic, Joonas Caven, David Iriarte i Ike Guallar. Al mig staff tècnic Toni Baena, Xavi Gimenez, Carles Duran, Roberto Sánchez i Oriol Méndez. Agenollats Agustí Sans, Roger Vilanova, Gerard Gomila, Alex "Piru" Ros, Alberto Abalde i Josep Nogués

ambient els jugadors no podien estar al marge i es van veure dos autèntics partits de bàsquet d'alt nivell com no podia ser menys pels classificats segon i tercer de la lliga regular.

En el primer partit gran joc de Pantín, Blair i Toni Vicens per part del Palma i un destacadíssim Abalde amb 27 punts, Serrano, Sey, Roger i Piru pels potablava que es van imposar després d'arribar al descans amb igualtat a 35, en la segona part per un 81-69.

En el segon va estar molt més igualat, però la victòria també va caure del costat pratenc per 82-78. Un triomf molt treballat ja que el base americà Di Bartolomeo va quallar una actuació sensacional, però el CB PRAT amb un Agustí Sans espectacular ajudat per Abalde, Piru i Roger no es va deixar escapar aquesta important avantatge que suposava anar a Palma en la tranquil·litat de poder jugar un hipotètic desempat al Joan Busquets.

El dia 23 de maig de 2014, que passarà a la

història del Club pota blava, es va jugar a Son Moix el tercer partit d'aquesta final. Ambient sensacional amb més de 3.000 espectadors (mig centenar d'aficionats pratencs) i un partit vibrant i molt competit. Al descans la igualtat era total (30-30), però en el tercer quart els illencs s'avançaven en el lluminós i ja no ho deixarien fins a falta de 3 minuts quan va aparèixer Agustí Sans que amb 2 triples seguits des d'el mateix lloc i un altre de Caven posarien la directa per guanyar el partit i aconseguir el somniar ascens a la LEB OR.

Celebracions a la pista on el capità Roger Vilanova i Piru Ros tallarien la xarxa com mana la tradició i després sopar amb la Junta Directiva que van voler estar presents en aquest esdeveniment.

Més celebracions a la tornada al Prat on el dimecres van estar a "el Prat Ràdio", divendres 30 recepció a l'Ajuntament vestits amb la samarreta commemorativa "Som potablava. Som d'Or" i tot seguit al Joan Busquets trobada amb l'afició i amb els músics dels "Diables del Prat" i després de la presentació del jugadors amb els parlaments totalment festius partit d'exhibició entre els ja ja OR i jugadors del primer equip del Jovenut de Badalona que han jugat amb el CB PRAT (Nacho Llovet, Alex Barrera, Albert Ventura) i altres ex-jugadors (Gerbert Martí i Ferran Bassas).

Finalitza una temporada per emmarcar. S'ha guanyat la Copa, s'ha aconseguit l'ascens a OR, s'ha rebut la distinció PREMI CIUTAT DEL PRAT, han atorgat la distinció de Qualitat per Entitats Esportives i el president de l'Entitat Arseni Conde va rebre el Premi DELTA a la millor trajectòria esportiva.

No ha estat un somni. És una realitat. •



Els integrants del CB Prat a la recepció de l'Ajuntament.



L'acord de fusió entre AE Prat i Juventud Prat es ja una realitat

Orgull, decepció i crítiques en l'adéu definitiu del CD Juventud Prat

MANUEL CALDERÓN | Orgullosos amb la trajectòria de l'equip dins el seu pas pel futbol català; decebuts amb el trist desenllaç de 40 anys d'història de l'entitat; i disparant crítiques a l'Ajuntament del Prat de Llobregat per la seva gestió en la dissolució del club. Així han posat jugadors, cos tècnic i directiva punt i final al CD Juventud Prat i comencen la seva nova etapa com a AE Prat B.

L'acord es va signar el passat 4 de juny, després de setmanes de tenses negociacions entre ambdues directives. Aleshores es van donar a conèixer les condicions de la fusió entre els clubs. A canvi de convertir-se en el seu filial, l'Associació Esportiva Prat es compromet a conservar la plaça a la categoria on hi jugava (2a catalana), ocupant-se de les despeses federatives, així com a mantenir part del planter actual de jugadors. A més, es confirma la continuïtat de l'entrenador del Juventud Prat, Rafa Lay, i la incorporació del president Manuel Moreno com a vicepresident de l'AE Prat, i també 3 vocals més provinents del ja desaparegut club pratenc.

Una signatura que satisfia les dues parts però que segons Manuel Moreno, venia més que condicionada per la gestió de l'Ajuntament del Prat. En una entrevista de la ràdio local, Moreno apunta directament José Luis Olivera, tinent d'alcalde de l'Àrea d'Esports, com a màxim responsable de la desaparició del CD Juventud Prat: "ens obligaven a ser filial de l'AE Prat o a desaparèixer". Segons Moreno, la intenció de l'Ajuntament era negar la subvenció a la 'Juve' i expulsar-la del Complex Esportiu Municipal Estruch. L'expresident de la ja desapareguda entitat blava afirma que José Luis Olivera

negava la possibilitat que el seu club es fusionés amb cap altra entitat que no fos l'AE Prat. "Així, no teníem més alternatives que seguir dins l'AE Prat, vendre la categoria o desaparèixer".

Però el planter i la directiva de la 'Juve' no havien llençat mai la tovallola. Encara que coneixien que el destí del club podia ser aquest, a base d'esforç i d'una gran il·lusió que han renovat cada temporada, l'equip s'ha mantingut en segona catalana, una divisió molt dura i molt complicada d'accedir per a entitats de petita envergadura i economia com el Juventud Prat. Cal recordar que el seu pressupost ha patit una reducció del 50% en l'aportació econòmica de l'Ajuntament en els seus últims anys d'història. Una disminució de l'ajuda pública que quedava en zero per l'any pròxim.

Pel que respecta al futur, Rafa Lay dirigirà el nou filial, pel qual té pensat d'incorporar la columna vertebral del seu antic equip. Lay, que va ser jugador de l'AE Prat, ha proposat a onze dels seus futbolistes que l'acompanyin en el projecte. Entre ells estaran Carlos Corchado, Daniel Femoselle i Óscar Gómez, capità del Juventud Prat. Els tres són pratencs i dels jugadors amb més experiència dins el vestuari. Corchado resumeix l'estat d'ànim del planter: "és una gran decepció per tot l'equip, perquè som una família amb molts anys d'història. No obstant, afrontem el nou repte amb ganes".

Per qüestions alienes al món de l'esport, el Prat de Llobregat diu adéu a una entitat amb quatre dècades de futbol local. Per sort, una part del CD Juventud Prat quedarà bategant dins el nou AE Prat B, perquè, recalquen els futbolistes, "seguirem sempre portant la 'Juve' al cor". •

| Fútbol • Tercera Divisió

El Prat empieza a construir el equipo

La AE Prat jugará la próxima temporada en Tercera División

MANOLO GOL | La directiva de la AE Prat ha comenzado a planificar la temporada 2014-15, y lo primero que ha hecho es asegurarse la continuidad del entrenador José Delgado y sus ayudantes, que prorrogarán una temporada más en la entidad después del buen final de liga que realizó el equipo, que se quedó a un pasito de lograr la permanencia.

Los dos primeros fichajes han sido dos delanteros: David Llobet, procedente del AFC Hornchurch inglés y que ha jugado además en Sant Andreu y Europa; y Pedro Bilbao que llega del Santboià.

Una vez que el técnico quedó atado se empezaron a conocer las primeras bajas en el equipo. La mayoría de jugadores han recibido ofertas de equipos de Segunda B, por lo que de momento no seguirán: Oriol Ricarte, Ignacio Rosillo, Sebas, Granel, Fran Bea, Víctor y Artabe. Este último se marcha al At.Baleares. Kante también marcha, en este caso, a la primera división chipriota para jugar con el AEK Larnaka.

Por contra, dos de los capitanes, Rafa Murillo y Fernando, ya han confirmado su continuidad en el equipo, por lo que cumplirán su octava y sexta temporada respectivamente, al igual que Larios y Toni que también seguirán. Así mismo el club anunció que los juveniles Eric Ruiz, Emilio Lucas y Ferri suben al primer equipo tras acabar su etapa de base.

El Prat jugará por tercera ocasión el Torneig d'Històrics que ya ganó en la edición pasada y debutará el 7 de agosto en el grupo 4 junto a Santfeliuenc y Perelada.

El club absorbe al Juventud Prat

La Asamblea Extraordinaria de Socios del Prat que se celebró el pasado día 4 en el Hotel de Entitats de la ciudad ratificó el acuerdo por el que la entidad absorbía el Juventud Prat. De esta forma, el conjunto que hasta ahora presidía Manolo Moreno pasará a ser Prat B y continuará con la mayoría de la plantilla y con Rafa Lay en el banquillo. •

L'herboristeria



- Tractaments naturals
- Productes dietètics
- Alimentació biològica
- Productes sense gluten
- Terapèuta floral
- Aromateràpia



C. Coronel Sanfeliu, 8
08820 El Prat de L. Barcelona
Tel: 93 370 26 00

Email: lherboristeria@hotmail.com
L'herboristeria del Prat

Fútbol • Promoció d'ascens a Tercera

L'Escola es queda amb la mel als llavis

PAU R. ESBRI | L'Escola de Futbol Prat Blaugrana es queda a tant sols un gol de l'ascens a Tercera Catalana. No ha aconseguit la gesta que hagués marcat la temporada perfecte per un equip que debutava al futbol amateur. Els pratencs van quedar aparellats amb un rival complicat com el Castelldefels B al sorteig de la promoció d'ascens. Els de Carlos Rodrigues van rebre un fort suport per part del públic lo-



cal i van dominar la major part del partit, però no van poder plasmar-ho al marcador i deixaven l'eliminàtoria per decidir als Canyars. Després del 0-0 de l'anada, els pota blaves s'ho jugaven tot a un partit on, malgrat ser jugat a porta tancada, també s'hi va poder notar l'afició pratenc. El Castelldefels B va anotar l'únic gol de l'eliminàtoria al minut 33 després d'una

brillant jugada individual de Sergi Guerrero. Però l'Escola no va poder marcar el gol que els hagués donat l'ascens, tot i el domini de joc i les ocasions generades després d'insistir-hi durant els minuts restants de partit. Es va viure un final cruel, però l'equip es posa l'objectiu d'aconseguir ascendir a tercera catalana la temporada que ve. •

Fútbol • Segona Catalana

Final tranquil per una temporada discreta

PAU R. ESBRI | La Juve després de 31 jornades des de l'inici de la lliga, buscava assegurar la permanència en una temporada discreta. Els pratencs es trobaven en el seu millor moment de campanya amb 15 punts obtinguts dels últims 18 possibles. Els de Rafa Lay es trobaven a la 11^o posició i tant sols necessitaven 1 punt per confirmar la permanència a la categoria.



partit i assolir la permanència matemàtica a la segona catalana.

Olímpic Can Fatjó 0 – 2 Juventud Prat

Els de Rafa Lay visitaven un camp aparentment difícil, el del quart classificat, l'Olímpic Can Fatjó. Un partit on el marcador no es va moure fins al tram final, quan Ernesto Lopez (80') va encetar l'electrònic i Dani Gómez va sentenciar el partit al minut 89. Amb aquest resultat la Juve era desé.

Juventud Prat 6-1 La Munia

A l'última jornada el conjunt pota blava, ja amb la permanència assegurada, rebia un equip matemàticament ja descendit de categoria, la Munia. Els visitants van poder avançar-se als 11 minuts, fet que feia remuntar el marcador a la Juve. Oscar Gómez (23',25') capgirava el l'electrònic, però l'equip pratenc va voler acabar la temporada golejant i Fernando Baena (44'), Manu Clavijo (71'), Dani Gómez (76') i Jaime Soler (89') van tancar el partit i la temporada d'una manera plàcida.

Recordem que el conjunt entrenat per Rafa Lay va acabar la temporada passada a la 7^o posició, per tant aquesta campanya ha estat més discreta que l'anterior ja que acaben a la 10 plaça amb un balanç de 13 victòries, 7 empats i 14 derrotes en els 34 partits disputats. L'equip ha aconseguit acabar amb 61 gols a favor i 58 en contra, i ha aconseguit un total de 46 punts dels 102 possibles, 3 menys que l'any passat. Els pota blaves gairebé han aconseguit la meitat dels punts possibles. •

1 – 1 Peña Unión Màlaga

No va ser fins la 32^a jornada quan la Juve va poder certificar la permanència amb un empat a 1, davant la Peña Unión Màlaga, el 13^è classificat. El conjunt visitant aconseguia avançar-se al minut 58, però a 7 minuts pel final del temps reglamentari, Felipe Garrido (83') va aconseguir igualar el



BALTASAR
MEDIADORES DE SEGUROS

ASSEGURANCES DE
AUTOMÒBILS · LLAR · COMERÇ · VIDA · JUBILACIÓ · COMUNITATS
MALALTIA · ACCIDENT · EMPRESSES · RESPONSABILITAT CIVIL

OFICINA ÚNICA: Av. Verge de Montserrat, 38 · Telf. 93.370.02.99 · Fax. 93.370.06.06 · El Prat de Ll.
e-mail. baltasar@baltasarseguros.com · www.baltasarseguros.com

HORARIS: Matins de 9 h. a 14. · Tardes de 16 h a 20 h
Excepte divendres: matí de 9 a 14 · Tardes de 16 a 19 h.

Sempre
al vostre
costat



La selecció Catalana de juvenils campeona de Espanya de seleccions, de los cuales cinco integrantes son del CP Prat (Alex Alias, Miguel Días, Rachid El Ouazzani, Eric Gámez y David Rasero).

| Petanca

Dos tripletas del CP Prat terceros de España

DELTA | La tripleta del Club Petanca Prat se alzó con la tercera plaza en el Campeonato de España de clubs celebrado el 24 y 25 de mayo en Torrelavega (Cantabria). El conjunto pratense formado por Fco. Javier Flores, Josep L. Guasch y Jordi Martínez compartieron la tercera plaza junto con los manchegos del Barrio de San Pedro. Los pratenses que lograron el acceso al Campeonato de España gracias a su victoria en la previa celebrada en El Prat realizaron un notable campeonato quedando por detrás del Son Veri (Eivissa) y el Club Petanca Badalona, segundo

y tercero, respectivamente. Por su parte buenos resultados también para la tripleta juvenil –David Rasero, Miguel Díaz y Alex Alias– que también conquistaron puesto de podio, al conseguir la tercera plaza en el Campeonato de España de tripletas en categoría juvenil celebrado en San Juan de Aznalfarache (Sevilla) del 6 al 8 de junio. Los juveniles locales se habían impuesto en la jornada previa que también se disputó en El Prat. En esta categoría el CP Ciudad de Jaén y el catalán del CP Parets fueron los primeros clasificados, respectivamente. •

Cap premi pel Futbol Sala local

L'Assessors Sporting 77 Prat descendeix de categoria i la temporada que ve jugarà a la Lliga Tercera Divisió catalana. L'equip, a la penúltima jornada, va veure com el Riudebitlles li remuntava el gol inicial i aconseguia els tres punts (2-3), però en canvi va poder acabar la temporada amb una victòria, la 6ª aquesta temporada, davant el Masats Capellades (3-4) situat a la penúltima posició.

Pel que fa al Bar La Terraza – Alcalà Prat, l'equip aconsegueix tancar la temporada amb una victòria al camp de l'Inter Sant Feliu per 2-4. Els pots blaves acaben, així, una temporada positiva on han acabat 5ª a la classificació de Lliga Nacional Catalana de Futbol grup A, amb un balanç final de 18 victòries, 4 empats i 8 derrotes. L'equip marxarà de vacances amb 122 gols a favor i 110 en contra. Cal esmentar el fet que han quedat eliminats a la Copa Catalunya després de perdre a 8ens de final davant el Comforsa Ripoll per un contundent 5-0. • P.R.

Pâtisserie **Bomboneria**

FRAMBUESA

Av. Verge de Montserrat, 163
Tel. 93 370 59 92

Ctra. de la Marina, 101
Tel. 93 370 03 43

www.pasteleriaframbuesa.com

Restaurante

"Los Naranjos"

*Especialidad en
lechazo de Burgos
y arroz caldoso
con bogavante*

**Variedad en tapas los
viernes y sábados noche**

C. Mossen Cinto Verdaguer, 16
Tel. 93 379 89 51
08820 El Prat de Llobregat

ENDURANCE
www.endurance.es

Especialitzats en el tractament del dolor

- Lesions esportives
- Electroteràpia
- Artrosis
- Teràpies manuals
- Problemes de columna
- Exercicis personalitzats
- Tractaments post-quirúrgics
- Tècniques de relaxació

Fisioterapeutes
Moisés Llopart Ribas - Moisés Llopart Prades
Laia Boladeres

Carrer Penedès, 80
08820 El Prat de Llobregat
Tel. 93 478 48 48 (Hores convingudes)

15A CX CURSA DELTA PRAT

Radouane Nour i Inna Lebedieva s'imposen amb superioritat al Prat

DELTA | El marroquí Radouane Nour amb un temps de 33:05 i la ucraïana Inna Lebedieva amb un registre de 39:19 s'han imposat en la 15a edició de la CX Cursa Delta que es va disputar el passat 15 de juny al Prat amb una participació de 900 corredors entre las cursa de 10 km i les infantils.

Nour va dominar la prova masculina des d'un principi, superant en quaranta segons al segon classificat, el corredor del Adidas Domingo Catalán, el xilé Andrés Acuña (33:45) i en un minut i dos segons a Jordi Escoriza (34:07), també del Adidas Domingo Catalán.

La ucraïana Lebedieva

també va ser clarament la dominadora de la prova femenina arribant a meta a mes dos minuts de les següents corredores; las atletes del Pratenc; Fátima Aouaj (41:52) i Patricia Galdames (42:04), segona i tercera respectivament

Fátima Aouaj i Antonio Godoy, del Pratenc AA, van ser els primers atletes locals en creuar la meta.

El Club Pratenc Associació d'Atletisme i el Periòdic Delta, amb el suport de l'Ajuntament del Prat han estat novament al capdavant de l'organització.

Al acabar aquesta, ha sigut el moment dels més petits amb les tres curses de promoció. •



Sortida de la 15ª CX Cursa Delta Prat

CLASSIFICACIÓ 15a CX CURSA DELTA PRAT

General Masculina

- | | |
|--------------------------------------------|-------|
| 1. Nour Radouane (Independent) | 33:05 |
| 2. Andrés Acuña (Adidas Domingo Catalán) | 33:45 |
| 3. Jordi Escoriza (Adidas Domingo Catalán) | 34:07 |

General Femenina

- | | |
|-----------------------------------|-------|
| 1. Inna Lebedieva (La Sansi) | 39:19 |
| 2. Fátima Aouaj (Pratenc AA) | 41:52 |
| 3. Patricia Galdames (Pratenc AA) | 42:04 |



El marroquí Radouane Nour va ser el més ràpid



Podi infantil femení dels anys 2001-02



Podi infantil femení del 2005-06



Podi infantil masculí del 2001-02



General femenina. La vencedora Inna Levedieva, en el centre, a la dreta el fill de Fátima Aouaj –segona- i a la dreta la tercera, Patricia Galdames al costat dels seus fills



General masculina. En el centre, el guanyador Radouane Nour, a la seva dreta, Andrés Encunya –segon- i a la seva esquerra, Jordi Escoriza, tercer classificat.



Diana –primera por la derecha- en el podio del Campeonato del Mundo Universitario sigue coleccionando medallas

Taekwondo. Bronce para la pratense en el Campeonato del Mundo Universitario

Diana Vázquez acumula más medallas

DELTA | La pratense Diana Vázquez ha logrado la medalla de bronce en el Campeonato del Mundo Universitario celebrado del 10 y 14 de junio de 2014 en la ciudad de Hohhot, Mongolia Inte-

rior, China. La pratense quedó en la tercera posición de la categoría de -62 kg. detrás de la representante de Taipéi y la china, primera y segunda, respectivamente. •

| Natació • Campionat d'Espanya

Dos medallas de oro y tres de plata para el pratense Víctor Villanueva

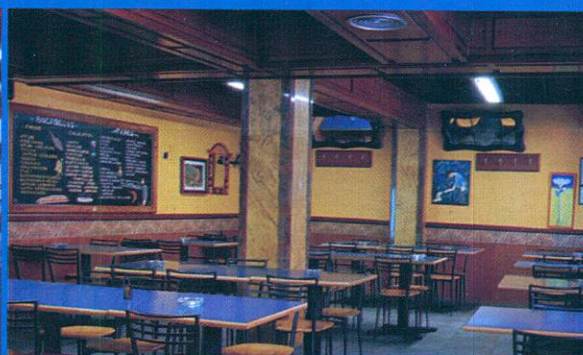
D. | El nadador Víctor Villanueva logró cinco medallas en el Campeonato de España absoluto por clubes de natación adaptada celebrado el 14-15 de junio en las instalaciones del centro deportivo INACUA Murcia. Este torneo nacional contó con la participación

de los mejores nadadores de toda la geografía española. El pratense del FiS El Prat obtuvo las medallas de oro en las pruebas de 200 metros libres y 200 m.estilos. Mientras que las medallas de plata las consiguió en 100, 400 y 50 metros libres. •

Bar Restaurante la
CASTELLANA
desde 1968
TAPAS SELECTAS

Especialidad en: Patatas bravas, anchoas, bonito, bacalao, carnes ibéricas, gamba blanca de Huelva y embutido ibérico

Primer de Maig, 12 • Tel. 93 379 43 59
Comidas de lunes a sábado. Cenas jueves y viernes



www.barlacasstellana.com

viu l'estiu / al Prat



Porta l'estiu al mòbil a
<http://viulestiu.elprat.cat/>



#viulestiu al prat
a Instagram!



Aquest estiu, busquem fotografies divertides, boniques o insòlites. Participa al concurs fotogràfic #viulestiu al prat i guanya premis molt refrescants!

- / Un curs de fotografia al Centre Cívic Jardins de la Pau
- / Una activitat amb monitor al Centre Municipal de Vela
- / Un curs gratuït a escollir de l'oferta formativa cultural de l'Ajuntament

Les fotos participants s'exposaran al Centre Cívic Jardins de la Pau a partir del dia 19 de setembre.

Trobaràs més informació a www.elprat.cat/viulestiu



Ajuntament del Prat de Llobregat

www.elprat.cat

