

LA POLÍTICA



Front comú de defensa de Tejedor i els alcaldes imputats per les dietes de la FMC

LA CRÒNICA DE LA CIUTAT

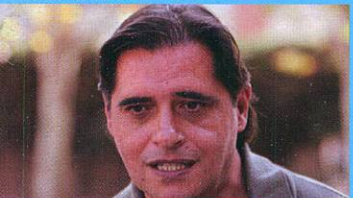


La zona verda de l'estiu més negra a la Platja del Prat



El Sagnier reobre i Fondo d'en Peixo deixa els abonats sense activitats amb monitor

LA CULTURA

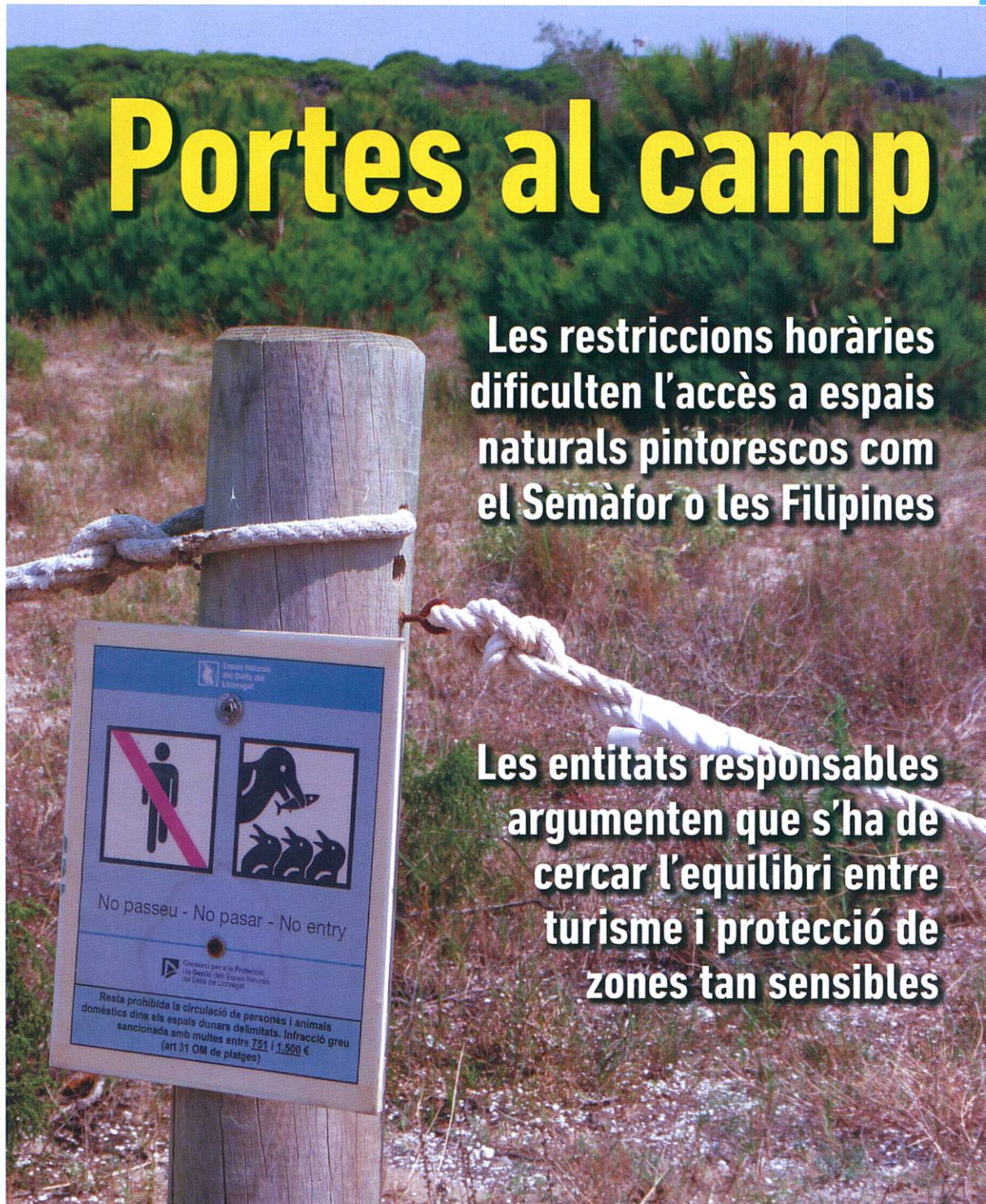


L'escriptor Toni Arencón, guanyador del XXXIIè Premi Ribera d'Ebre

ELS ESPORTS



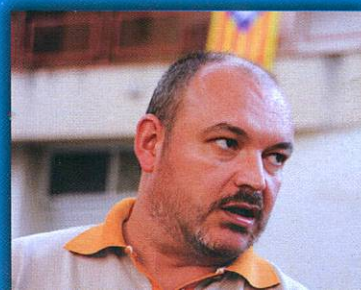
Mal inici de lliga de l'AE Prat a Tercera Divisió



Portes al camp

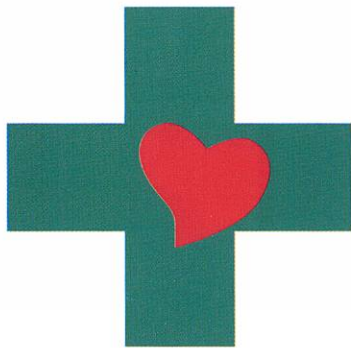
Les restriccions horàries dificulten l'accès a espais naturals pintorescos com el Semàfor o les Filipines

Les entitats responsables argumenten que s'ha de cercar l'equilibri entre turisme i protecció de zones tan sensibles



“Si hem de canviar la nostra voluntat per la del Constitucional, els darrers quatre anys no hauran servir per res”

Xavier Puig, responsable de l'Assemblea Nacional Catalana (ACN) al Prat



C M M
CENTRE MÈDIC

*El millor
servei mèdic
al seu costat*

Telèfon **93 479 16 90**

Horari de visites concertades i d'urgències de 8 a 20 hores.
Concertat amb mútues asseguradores i laborals

ESPECIALITATS

Medicina General, Traumatologia, Ginecologia,
Pediatría, Dermatologia, ...fins a 20 especialitats.

SERVEIS

Anàlisis clínics, Fisioteràpia, Radiologia,
ecografies i mamografies

C. Ignasi Iglesias, 81-83 • El Prat de Llobregat



NUEVO KIA SPORTAGE

desde **15.200€**

No pasarás desapercibido

www.deltaprat.net



DELTAPRAT, S.L. Avenida Remolar nº 9. El Prat de Llobregat | Tel: 933 703 502

Consumo (l/100km): 5,3-7,2. Emisiones de CO₂ (g/km): 139-189.

**APROVECHA EL
PLAN PIVE**



PIVPI Kia Sportage 1.6 GDI Basic 4x2 (incluido impuestos, transporte, acciones promocionales y aportación del gobierno al Plan PIVE). No incluye gastos de gestión y matriculación. Consultar condiciones y requisitos del Plan Pive. Oferta aplicable para clientes particulares que financien con Santander Consumer EFC S.A. un importe mínimo de 9.000€ a través de la campaña Flexible Range Finance, a un plazo mínimo de 48 meses. Oferta incompatible con otras ofertas financieras, válida hasta el 30/06/2014 en concesionarios de Península y Baleares. Financiación sujeta a estudio y aprobación por parte de la entidad de crédito. Consulta condiciones en www.kia.com. Modelo visualizado no se corresponde con el ofertado. *Consultar manual de garantía Kia.

Més horaris als espais naturals

Els espais naturals del delta del Llobregat han aportat un gran valor afegit a les poblacions que els alberguen, principalment el Prat i Viladecans. A la nostra ciutat, han significat el contrapunt al Pla Delta, que fa dues dècades va començar a omplir d'infraestructures els voltants de la nostra població i que va tenir en l'ampliació del port i de l'aeroport -amb el desviament del riu i la pèrdua d'un terç de la pineda com a conseqüència- els seus màxims exponents, sense oblidar la construcció de la depuradora.

En efecte, el reguitzell de camins que conduïen cap a algunes zones ferèstegues del litoral pratenc van quedar ordenats i curosament assenyalats, aptes per a tots els públics. És probable que les noves generacions de pratencs, els "post pla Delta", no s'haguessin endinsat en les zones de canyars i aiguamolls que delimiten el litoral pratenc pel sud i pel nord.

Els nous camins han fet dels nostres espais naturals una porta de convidats d'altres poblacions i de la nostra mateixa. Però, alhora, ho han fet sota un aire proteccionista i restrictiu pel que fa als horaris de visita. Anunciar i promocionar constantment el Semàfor o els Carrabiners com a estampa fotogràfica perfecta -que fins i tot sedueix als professionals de la publicitat i els reportatges de moda- contrasta amb el poc abast d'horaris disponibles per accedir-hi. Ara mateix, a la tardor, només es permet el pas a aquestes zones entre les 10 i les 17 h. A l'estiu, els horaris són incompatibles amb la calor. En canvi, les millors fotografies d'aquests indrets i els millors avistaments de les aus que els habiten es poden gaudir al matí o al capvespre.

Quelcom semblant succeeix al Remolar-Filipines, un espai encara més apartat tant dels nuclis urbans del Prat com el de Viladecans. Un aparcament amb un horari força restrictiu (sobretot els diumenges) no sembla gaire compatible amb un turisme familiar de natura.

L'esforç del consorci i de les Administracions implicades en la preservació dels espais naturals és lloable. Fins i tot és comprensible que posin la protecció de l'ecosistema per damunt de tot. Ara bé, baixant al terreny del sentit comú, les tanques de fusta o de metall no aturen els brètols i, per experiència, la majoria dels qui s'apropen a aquests indrets solen ser conscients dels mínims per tenir-ne cura. Obrim una mica més les portes del camp i deixem que els ulls i les càmeres gaudeixin de la part més bella i desconejada que ens envolta.

Segueix-nos a Facebook i Twitter  facebook.com/periodicdelta  @periodicdelta

Delta
LLOBREGAT

Consell Editorial: President: Alfredo García. Vice-President: Josep Maria Canalias
Secretari: Pere Manuel Azuara. President d'Honor: Jaume Monés

Director: Josep Maria Canalias

Director Adjunt: Vicenç Tierra · Cap de redacció: Javier Martínez · La crònica de la ciutat i cultura: Manu Calderón, Lluís López, Neus Macías, Mariano Martínez, Rocío Núñez, Natalia Oliver, Sergi Olivera, Pau Rumbo · Esports: Toni Espigares, Enric Bartrà, Joan Centelles, Manolo Gol, Albert Muro, Eric Reixach, Pau Ruíz · Fotos: Francesc Serrano, Joaquim Torrent · Publicitat: Marta Raventós, Joan Godall · Administració: Jaume Nadal, Joan Godall

ASSOCIACIÓ CULTURAL DELTA DEL LLOBREGAT

Redacció i Administració: Castella, 5 baixos.

Telèfons: 93 379 05 33 - 93 370 69 12

e-mail: periodicdelta@yahoo.es

Dipòsit Legal B.48419-1977
Tallers gràfics de Rúbrica
El Prat de Llobregat

PREMI TASIS-TORRENT
PREMI CIUTAT DEL PRAT

Associació Catalana Premsa Comarcal

Aquest periòdic no es fa responsable de l'opinió expressada en els articles signats. L'opinió de Delta està recollida als editorials
Fotografies Portada: Joaquim Torrent

La carta del director

El bloc 3

Ara fa just un any en les pàgines d'aquest periòdic denunciaven les greus deficiències que presentava el bloc 3 de la Comunitat Juan Carlos I, que forma part de la promoció d'habitatge social Prat Sud Remolar. Les claus es van lliurar als seus propietaris l'any 2007 i els primers problemes van començar a aparèixer al 2008 de forma aïllada, però que amb el temps es van generalitzar fins a afectar a 45 pisos dels 51 que componen l'edifici. Pràcticament el 90% de les vivendes presenten problemes importants, que els signants del Conveni per fer aquestes obres (l'Ajuntament, la Generalitat, la promotora RASA i la constructora ARI-COR no han resolt encara. Ho faran? Qui ho té que fer? De qui és la responsabilitat?

Les pancartes, descolorides pel sol i la pluja, exigint una solució continuen penjant a hores d'ara de les balconades d'aquesta illa de cases, demanant una resposta, una solució, que fins avui no els hi han donat, o que no s'ha visualitzat.

És exigible que s'actui amb diligència amb casos d'aquesta natura, no sigui el cas de què quedem atrapatats amb formulismes i requisits legals que eternitzin una solució que esdevé rigorosament prioritària per a les famílies afectades.

En l'editorial de Delta del setembre del 2013 dèiem: "Hem canviat d'escenari -referint-nos al enderrocament i construcció de les vivendes de Sant Cosme produït uns anys abans- i també de segle. Però hi ha una situació que no canvia: la indefensió dels propietaris davant un problema més que evident de defecte de construcció" I afegíem: "Els contractes entre Administració i constructor quan es concedeix l'execució d'una obra haurien de preveure mecanismes clars i àgils de localització i persecució dels responsables d'una obra si aquests van actuar de forma negligent. També es necessari - concloïem- que la justícia actui amb més celeritat quan es posa en risc la seguretat d'una llar i, per tant, de les persones que hi viuen".

Després d'un any, ha canviat quelcom?

Josep Maria Canalias
Director de Delta

Gaudir la natura mirant el rellotge

Els horaris d'accès a algunes zones del delta del Llobregat dificulten les visites d'àmbit familiar o particular

Les entitats responsables argumenten que són zones sensibles on la prioritat és "protegir l'ecosistema"

JAVIER MARTÍNEZ | Tres quarts de vuit d'un diumenge de finals d'agost. Dos homes tornen a peu -2 quilòmetres- des de la platja del Remolar-Filipines a l'aparcament per a visitants d'aquest espai natural. Es troben amb una sorpresa desagradable: l'aparcament és tancat des de les 15 h i no el tornaran a obrir fins dimarts. És en aquell moment quan se n'adonen del cartell que avisa que, fora de les hores d'obertura de l'aparcament, s'haurà d'esperar a l'endemà per retirar el vehicle. Certament, el cartell hi és i la lletra, prou gran. Certament també, poca gent s'espera que un aparcament tan gran, no vigilant i apartat de l'espai natural en qüestió, hagi de tenir horaris tan restrictius. I la tercera certesa: en general, els horaris de visita a alguns dels espais naturals més pintorescos

del delta del Llobregat són força limitats.

Impresa en un cartell de gran format, la imponent sil·lueta a contrallum del Semàfor dona la benvinguda al Prat a l'entrada de la Rambla. És una estampa, però, difícil de gaudir en viu per als visitants d'aquest espai. L'accés als Carrabiners -que també llueix de valent a campanyes publicitàries i reportatges de mitjans- i al Semàfor només és possible entre les 10 i les 17 hores en època de tardor (bé, des de l'1 de setembre).

A l'estiu, l'horari s'amplia fins les 19 h, la qual cosa fa gairebé impossible la visita sense patir la calor en anar o en tornar. I afanyin-se, perquè tres quarts d'hora abans de l'hora assenyalada, el vigilant de la zona recorda als visitants que es creuen al seu camí que la porta de



Cartell que adverteix dels horaris de l'aparcament del Remolar-Filipines

Aquest proteccionisme ha posat tanques al camp en uns espais que no fa gaire més de 25 anys eren accessibles travessant camins i pinedes diverses.

fusta situada a mig tram entre l'aparcament i els emblemàtics edificis tancarà sense pietat.

Els "riscos" d'obrir tot el dia Des de la Porta del Delta, oficina municipal del Prat que gestiona la informació i les activitats relacionades amb els espais naturals, argumenten: "No podem tenir tots els espais

Neteges industrials tècniques · Servei 24 hores per a comunitats

- Sifons
- Desembussos
- Claveguerams
- Fosses sèptiques
- Inundacions pàrquins

Juan Fco. Mesa GERENTE

Tel. 675 27 52 52

Jaime Casanovas, 164 • Tel. 93 379 64 04
08820 El Prat de Llobregat (Barcelona)



A l'esquerra, platja de les Filipines, a Viladecans, a tocar de la T1. A la fotografia de la dreta, cavalls en llibertat al Remolar-Filipines

oberts les 24 hores tot l'any, doncs això, al delta del Llobregat, enmig de la zona metropolitana i amb hàbitats tan fràgils, comporta molts riscos. Estem obligats en els indrets que necessiten una major protecció a obrir i tancar l'accés, amb un servei d'informació que faci també de control d'entrada".

L'oficina afegeix: "Tanmateix, en espais no especialment vulnerables, sempre hi ha alguns itineraris que es poden fer, a peu o en bicicleta, a qualsevol hora i qualsevol dia de l'any". És el cas dels camins que recorren el marge dret del riu (tot i que la connexió amb el camí de la platja es talla des de fa temps a causa de les obres del pont del Pratenc) o de la part dels camins de la Marina i la Bunyola que permeten observar les aus aquàtiques des de tres ponts-mirador. Què justifica, però la restricció per accedir en cotxe a l'aparcament del Remolar-Filipines? Com es vol promocionar un indret de cara al

ConSORCI: "Ens podríem trobar amb alguna festa, pernoctació o fins hi tot algun robatori als vehicles. Entenem que el públic pot assumir aquest inconvenient de no poder aparcar fora de l'horari establert, si a la vegada li garantim una visita de qualitat i sense incidents".

turisme familiar si l'aparcament és inaccessible a partir de les 15 h d'un diumenge? És cert que, entre Aena i els municipis del Prat i Viladecans, s'han habilitat fantàstics carrils bici que connecten els nuclis urbans de les poblacions amb aquest espai natural. Però també és cert que els 11 km -amb dues pujades elevades a l'alçada de les terminals A i C- que hi ha entre el Prat i el Remolar-Filipines no són aptes per segons quines edats.

La llibertat de fa dècades

Són els dos costats de la mone-

da. Per un cantó, la delimitació i catalogació d'aquests indrets com a espais naturals protegits intenta garantir-ne la pervivència davant del creixement d'infraestructures com el port o l'aeroport. Per l'altra, aquest proteccionisme ha posat tanques al camp en uns espais que no fa gaire més de 25 anys eren accessibles travessant camins i pinedes diverses. Els no sempre fàcils de comprendre criteris de protecció ecològica fan que, per exemple, la franja de platja de davant dels militars, -amb una

zona delimitada i protegida de nidificació d'aus- sigui accessible per als banyistes i, en canvi, la dels Carrabiners i el Semàfor tingui prohibit l'accés a la zona de bany.

Fins i tot la pineda de Can Camins, la més propera a la platja, que havia estat promocionada en el seu moment com un dels indrets "sorprenents" del Prat, roman tancada des de fa més d'un any. No hi ha previsió de reobertura. A la seva web diu que les visites escolars o de grups sí que s'admeten, prèvia concertació.

Prioritzar l'ecosistema

"Recordem que bona part d'aquests espais son reserves naturals, on la prioritat és la preservació dels valors dels ecosistemes. Fins i tot en el cas dels aparcaments no vigilats, si els mantenim permanen-

VINS, CAVES I LICORS

Tel. 93 379 02 52
C/ J. Casanovas, 70-72
08820 El Prat de L.

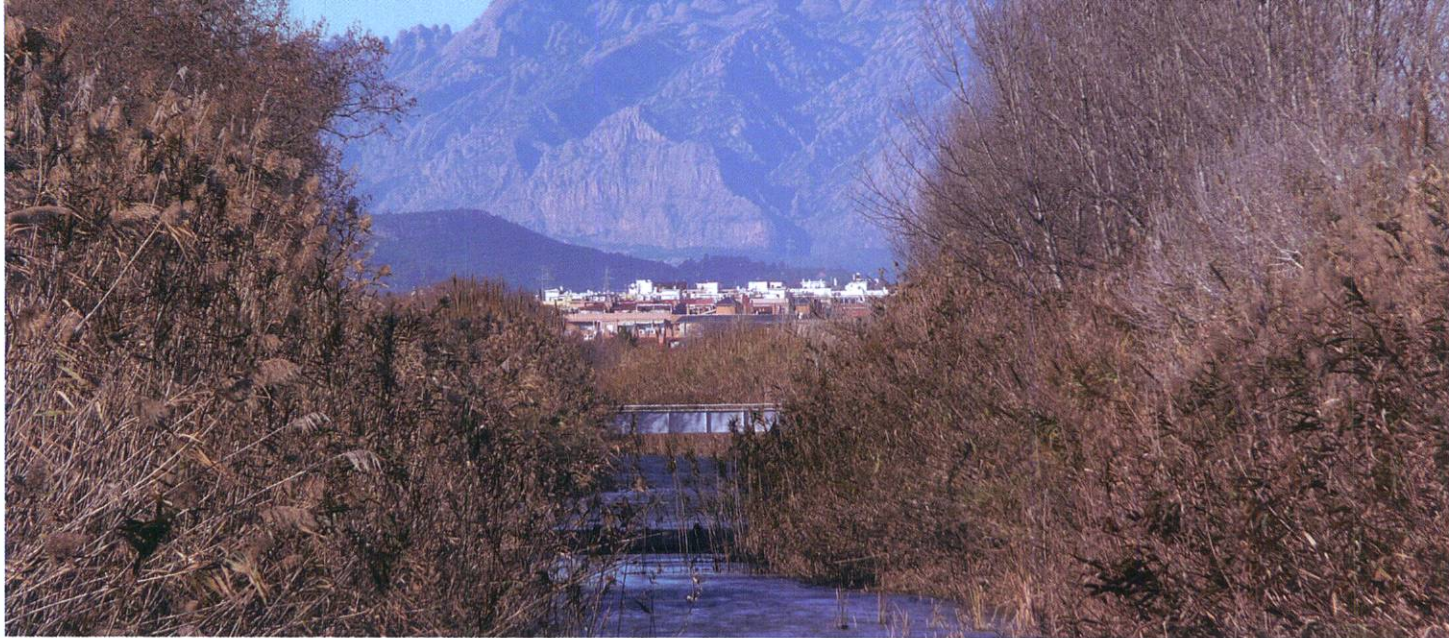
E-mail: jordinatarrida@hotmail.com · www.calpere.com

L'herboristeria

- Tractaments naturals
- Productes dietètics
- Alimentació biològica
- Productes sense gluten
- Terapèutica floral
- Aromateràpia

C. Coronel Sanfeliu, 8
08820 El Prat de L. Barcelona
Tel: 93 370 26 00

www.herboristeriaprat.com
info@herboristeriaprat.com
L'herboristeria del Prat



La muntanya de Montserrat i el casc urbà del Prat, vistos des de la zona dels Carrabiners

tment oberts, ens trobem amb abocaments de runes i altres activitats no desitjades”, diuen des de la Porta del Delta. Preguntada pel tipus d’activitats no desitjades” amb què s’han trobat, Maria José Albaladejo, gerent del consorci que gestiona els Espais Naturals, especifica: “Les casuístiques que es podrien donar en un espai natural en un entorn metropolità com el nostre són molt diverses. Junt amb les esmentades, ens podríem trobar amb alguna festa, pernoctació o fins hi tot algun robatori als vehicles. Entenem que el públic pot assumir aquest inconvenient de no poder aparcar fora de l’horari establert, si a la vegada li garantim una visita de qualitat i sense incidents”.

Tot i això, l’aparcament dels espais naturals de Cal Tet -el de l’aterratge dels avions-, sí roman obert les 24h. Quina és la diferència? “És cert que

La Porta del Delta: “En espais no especialment vulnerables, sempre hi ha alguns itineraris que es poden fer, a peu o en bicicleta, a qualsevol hora i qualsevol dia”.

està obert, però la freqüentació d’aquesta zona (carretera de la platja – camí de València) és molt més elevada que la de l’aparcament del Remolar – Filipines, isolat darrere de l’autovia. L’aparcament del Remolar pot ser més propici per a que algunes persones considerin fer activitats impròpies, que en un lloc més obert i transitat com és l’aparcament dels espais naturals del riu”, conclou Albaladejo.

L’aparcament del Remolar

és aïllat, certament, però no és aliè al trànsit constant. De fet, al costat hi ha l’enorme zona d’espera de taxis de la terminal T1, amb una entrada i sortida constant de vehicles, i un aparcament per a autocars que també dona servei a l’aeroport.

Nombre de visitants

“Els horaris d’obertura son un equilibri entre les hores de major demanda i les possibilitats pressupostàries per a disposar de personal en els punts d’informació”, argumenten des de la Porta del Delta.

Sense entrar a debatre si es pot considerar una pressió humana excessiva o no, el consorci: durant l’any 2013 es van comptabilitzar 63.652 visitants (xifra semblant al nombre d’habitants del Prat) als espais del delta. El propi Consorci assenyalava que la zona del Semàfor i els Carrabiners, amb

55.000 visites, és l’espai amb més afluència.

Del total de 63.000 visitants, una quarta part són escolars, que segons el Consorci han pujat un 25% respecte de l’any anterior. La resta són visitants lliures. 32.684 visitants ho van ser dels itineraris principals dels espais del riu, mentre que 29.821 van passar pel Remolar-Filipines. La resta s’han repartit entre les Basses de Can Dimoni o la Pineda de Can Camins.

A banda dels visitants recomptats, el Consorci estima, a partir de dades dels serveis de vigilància, uns 68.000 visitants més repartits entre totes les zones naturals. L’organisme estima el nombre total de visitants en 131.000 persones durant l’any 2013.

Els mesos de l’any amb més visitants són el març, l’abril i el maig. Al juliol i l’agost, la davallada és important -recordem dos factors: la calor i els horaris-.

RESTAURANT

Platos combinados, almuerzos, tapas

Mar i Muntanya

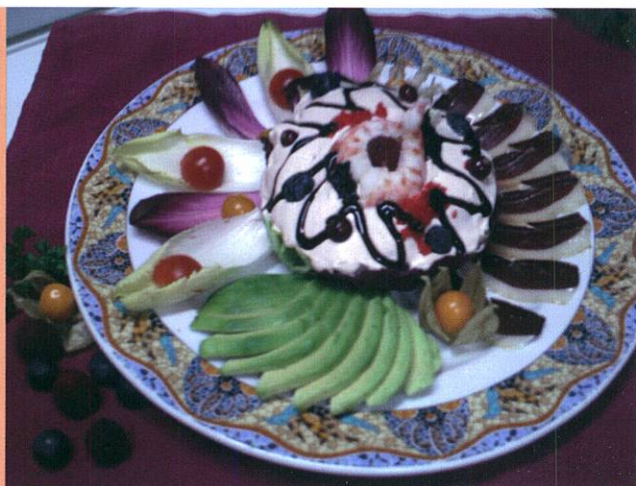
Bona Festa Major

Menú Festivo a 15 €

ESPECIALIDADES

- Pollo potablava estilo mar y montaña
- Especialidad en paellas
- Cocina de Mercado
- Menú diario a 9,90 €

C. Sarajevo 12 · Teléfono. 93 478 34 23 · 08820 El Prat de Llobregat





RESSEGUEIX ELS ITINERARIS DE LA HISTÒRIA AMB LA RUTA 1714

Reviu la nostra història amb els cinc sentits

La Ruta 1714 recupera els principals escenaris de la Guerra de Successió, l'espina dorsal de la nostra memòria: la Seu Vella de Lleida, la Universitat de Cervera, els castells de Cardona i de Talamanca, la torre de la Manresana als Prats de Rei, la fortificació de Castellciutat de la Seu d'Urgell, l'ermita de Sant Sebastià de Vic, les cases de Rafael Casanova a Moià i Sant Boi de Llobregat i les ruïnes del Born.

Més de 50 viles i ciutats catalanes connectades en una proposta cultural i turística única: paisatge, monuments i gastronomia.

Informa-te'n a ruta1714.cat

Commemorem el tricentenari

tricentenari.cat

1714 / 2014 Érem. Som. Serem



**Generalitat
de Catalunya**

V, una icona pels catalans

La lletra V a més de de ser una lletra del nostre alfabet, l'hem utilitzada moltes vegades com a símbol de victòria. Però, sens dubte, després d'aquest últim Onze de Setembre s'ha convertit en una icona per als catalans.

La passada Diada de Catalunya la descomunal afluència de catalans i catalanes que van formar el vèrtex que forma la confluència de les dues artèries urbanes més emblemàtiques de la capital de Catalunya, la Gran Via i la Diagonal a Barcelona, va escenificar d'una manera molt gràfica la voluntat d'un poble que demana poder exercir un dret tant democràtic com el de poder votar el seu futur.

Una vegada el Parlament de Catalunya aprovi per majoria La Llei de consultes no referendàries, el més probable és que el Tribunal Constitucional suspengui la vigència de la llei i de la convocatòria. Serà curiós analitzar com el mateix Tribunal que fa uns mesos, en la sentència sobre la Declaració de sobirania del Parlament, reconeixia la possibilitat que el poble català pugui exercir el seu dret a decidir si no s'entén com a dret a l'autodeterminació, podrà justificar ara que prohibeix una consulta, que --com el seu mateix nom indica-- no té caràcter decisiu sinó consultiu.

Serà curiós, també, comprovar si el mateix Tribunal que citava com argument interpretatiu de la seva sentència la doctrina del Tribunal Suprem del Canadà (on el Quebec ha celebrat amb total normalitat dos referèndums sobre la independència) explica ara que suspèn, amb raons d'una suposada i forçada inconstitucionalitat, una llei i una convocatòria plenament legals i legítimes.

Queda poc temps fins al 9 de novembre però, allora, queda molt temps degut als esdeveniments que ens vénen al damunt. I més en uns moments en que estan passant moltes coses que alteren previsions que semblaven incontestables i quan el sistema polític a Catalunya --i també a l'Estat espanyol-- està patint una sacsejada que canviarà de forma substancial el mapa polític.

Però fins al 9 de novembre queda molta feina a fer: per part de la societat civil, que ha marcat la ruta a seguir per part de la classe política cap al procés sobiranista, i per part de les forces polítiques que defensen el dret a decidir.

Ara toca mantenir la unitat entorn a la necessitat de celebrar la consulta.

MÀXIM PUJADÉ

LA BÚSTIA

Hospital de Bellvitge: todo lo paga el enfermo

El Hospital es de todos nos sirve para curar, así la vida alargar y no hay mejores modos.

No se puede consentir que abusen de esa manera, y hagan lo que ellos quieran que nos corten el vivir.

Más pisos quieren cerrar el enfermo lo pagará, porque más tiempo estará sin poderse visitar.

Siempre le toca perder al ser más necesitado, porque más tiempo ha tardado quien lo tiene que atender.

Lo peor es que no habrá cama para poderlo ingresar, y muy mal lo ha de pasar. Por eso, el bien se reclama.

Salvador Martínez Sánchez

Atropellos en la calle Lleida

Hace unos días sucedió un atropello en la calle Lleida, en la esquina con la calle Caldetes. Esto se produjo aproximadamente a las 9 de la noche, y la víctima fue una señora que tuvo que ser atendida por varias ambulancias. También se presentaron numerosos coches patrulla. Quería denunciar con estas líneas la caótica circulación de esa calle y pedir que se instalen unos resaltes que hagan que disminuya la velocidad de los coches que pasan por allí. No hace demasiado tiempo una moto se llevó a otro peatón por delante en la confluencia con la calle Jaume Casanovas. Conducir por la calle Lleida siempre ha sido un mal trago. Los coches aparcan en doble fila sin ninguna contemplación, pensando que por el hecho de tener dos carriles ya está todo solucionado: el resto de vehículos tienen que superarlo invadiendo el otro carril, con el consiguiente riesgo que eso supone tanto para el conductor como para los peatones. No es mi intención defender ni a los conductores ni a los peatones. Yo misma soy peatón de esa calle en muchas

ocasiones, pero también la sufro como conductora. Y reconozco que tanto yo como los demás viandantes la cruzamos por donde mejor nos conviene, sin tener en cuenta los pasos de cebra señalizados para ello. No sé si fue el caso de la señora que resultó atropellada hace unos días, realmente no sé mucho sobre lo que realmente sucedió. Sólo espero que nunca más vuelva a suceder.

Maria Domínguez

Venta por internet

Hace poco he descubierto que un grupo de Facebook hecho por gente del Prat se dedica a la venta de cosas de segunda mano. Soy copropietario de un negocio bastante conocido en El Prat y me parece bien que se intercambien cosas usadas, y para eso se han creado espacios como el mercado de intercambios los domingos. Pero otra cosa muy diferente es cuando ves que siempre las mismas personas ofrecen y ponen precio a gran cantidad de objetos muy muy nuevos que no te explican cómo pueden tener almacenados. Hay quien cada dos por tres ofrece bicicletas, ¿tiene muchos niños en la familia, se cambian de bici cada semana? Porque si no no me lo explico. Lo mismo pasa con ropa, zapatos... Creo que internet está muy bien para muchas cosas, pero este tipo de actividades no hacen otra cosa que fomentar la competencia desleal y hacer todavía más difícil sostener un negocio con todos sus permisos de venta en regla. A otra escala es como el problema de los taxistas. Al principio salen aplicaciones aparentemente inocentes para compartir coche y luego resulta que detrás hay un negocio brutal que compite sin reglas contra gente que se ha gastado un dineral en obtener permisos y licencias. Con lo de la venta de segunda mano temo que acabe pasando lo mismo si alguien no toma cartas en el asunto.

G. P.

Totes les cartes adreçades a la Bústia del periòdic Delta --encara que es publiquin amb inicials-- han de portar les dades personals dels seus autors: nom, cognoms, adreça, número de telèfon i número de carnet d'identitat. Delta es reserva el dret a escurçar-les. En cap cas es mantindrà correspondència sobre les cartes adreçades i no publicades ni s'atendran trucades telefòniques. Es poden enviar per correu, per fax o a l'adreça electrònica del periòdic Delta: direccio.periodicdelta@yahoo.es

Sorteig d'entrades 2x1 del Cinema Capri Han resultat premiats els següents subscriptors al juliol 2014: Xavier Panisello, Joan Miquel Quiles, Albert Rafols Company, Olga Sabater i Monés, Júlia Tàrraga López, Maria Valimañas Sarrà, Maite Yagüe Farnós, Josep Alonso Abad, Josep Balagué Bou, Josep Cañis Robles. Les entrades es podran recollir a la redacció de Delta: C. Castella, n. 5 · El Prat de Ll. Horari d'oficina: dimarts i dijous de 9 a 14 h.



Això anirà ràpid...

Un dels desitjos expressats per l'alcalde arran de la seva imputació pel cobrament de dietes va ser que la justícia actués amb rapidesa. Doncs bé, el dia que li va tocar anar a declarar, Tejedor va haver d'esperar set hores respecte de l'hora prevista. Certament, al nostre batlle no se li veu acostumat a la dinàmica dels jutjats.

El bus no va alegre

Sembla que les gestions d'Alegre amb TMB no han donat el seu fruit i les esperes del bus 165 segueixen sent interminables. Creiem que a TMB no són fans de la fina ironia amb què Alegre s'expressa a les tertúlies radiofòniques. Hauríem de provar amb Duarte, que té una retranca mordaça que potser sedueix els "capos" del transport metropolità.

Enderrocs turístics

L'Ajuntament va enderrocar la masia de Cal Pau Pi a finals d'agost, com fa el govern quan aprova lleis polèmiques. Torne de vacances i allà et trobes quatre pedres que al cap d'uns dies ningú no recorda a què pertanyien. El més curiós -i aquí l'historiador Jordi Ramos va ser un linx, com sempre- és que al plànol turístic de la ciutat, publicat tot just un mes abans, la masia apareixia com a lloc d'interès. "El Prat disposa d'uns actius naturals, patrimonials, agroalimentaris i gastronòmics extraordinaris, que donen tot el sentit al missatge 'El Prat és sorprenent', deia la nota de premsa que anunciava el plànol. Home, una experiència sorprenent hagués estat, sí, anar pel costat de la masia i trobar-te enmig d'un enderroc. Va anar-hi de ben poc.

Bon inici de curs

El primer dia de l'estrena de l'escola Prat I, la que fins el curs passat era Pompeu Fabra, comença amb una mare denunciant per les xarxes el robatori del mòbil de la seva filla. Com diu la senyora, comencem bé si el que pretenen és que aquest centre recuperi el seu bon nom.

Joc de capons

Al pollastre potablava li ha sortit un dur competidor. Quan molta gent, donaven per mort el pollastre de Vilafranca, aquest va i obté la denominació d'origen protegida. Sembla que és més barat i, per tant, un aspirant disposat a posar contra les cordes al potablava. Anem en compte, que encara els nostres potiblaus acabaran com una espècie protegida més campant per les reserves naturals del riu.

TWITTER

Jordi Gili @jordgili Demà @SalvadorEsteva assistirà a la inauguració de l'escola de música d'#elprat. @DipuBcn ha aportat 850.000.-euros.

QuiqueRS @QuiqueRS81 Alguien sabe cuando abren la piscina del #sagnier de #elprat ??

Sidorme Viladecans @SidormeViladec RT @jairoglezmonje: El Prat firma el mejor mes de su historia y destrona a Barajas <http://lnkd.in/dxzzuKF>

vuelosbaratos @vuelosbaratos #Panamá pide a Iberia una ruta desde El Prat <http://ow.ly/BpWz3> #vuelos #rutas

Antonio Lopez Rodrig @antoniolopez555 Està mañana en el Prat de Llobregat , en un barrio, c/ dolores ibarruri, Pablo Iglesias, Federica Montseny.

La Capsa @Lacapsa Bon divendres! Ja podeu escoltar les versions de la sardana de la #fmelprat by @silvia_comes i @jmarvin77 <http://lacapsa.org/sardana/2014/09/12/arriben-les-dues-noves-versions-de-la-sardana-de-la-festa-major-del-prat/> ... #elprat

Javier Gancedo @ganchetto Hola desde El Prat. Hace siglos que no voy a Madrid en avión. Ahora recuerdo por qué. Hasta he pasado el control. Cabrones. Viva el AVE.

Ivan Ublyudok @_MonsterEmpire_ Tal vez si me hicieron falta unas vacaciones en el prat (Sí, como los decibelios) ahora escucho de lagunas en la ciudad y no de bikinis. D:

Xavi Roig @XaviSitges 2h El Prat-Sitges per accident a la C32, arribar al peatge i ni barreres obertes ni osties, tothom a pagar! Fills de puta!!!

Dobleache @Dobleache De los creadores de "Aeropuerto Adolfo Suárez Madrid-Barajas" llega el hit "Aeropuerto Emilio Botín Barcelona-El Prat"

FACEBOOK

Esther Hernandez Hace un tiempo pregunté donde podía conseguir las pegatinas del gallo para el coche. Me disteis varias opciones. Una de ellas fue en la Montserrat al lado del marina sport en un bazar que no era chino. Pues bien, un amigo me las fue a comprar ahí. Quería comentar, por si alguien quiere comprarlas, que ahí nooooo. El primer día que llovió se desintegró!!!! Además ésta miraba para la derecha y la auténtica mira hacia la izquierda! Era una fotocopia cutre en pegatina. Y para colmo 1 euro cada una..... Pa flipar.....

Amaranta Chassier Pedrosa ME PARECE INDIGNANEMENTE curioso que pasen 6 o 7 camiones del ejército italiano por la 11 de Setiembre. Dónde irán? Qué harán? jà! Creo que aquí nuestro señor alcalde Luís Tejedor debería darnos alguna explicación del movimiento que está habiendo por estos lares. Gracias

LA TIRA de Pere Ventura



“Si hem de canviar la nostra voluntat per la del Constitucional, els darrers quatre anys no hauran servit per res”

XAVIER PUIG, responsable de l'Assemblea Nacional Catalana (ANC) al Prat

JAVIER MARTÍNEZ · Fotografies_Quim Torrent | Xavier Puig (Puigmalet, segons han acordat anomenar-se els germans, ajuntant els dos cognoms, “per tradició familiar”) és l'advocat pratenc (1969) que ha esdevingut cap visible de l'ANC a la ciutat. Juntament amb Òmnium Cultural, l'ANC ha estat l'organitzadora de les dues darreres manifestacions proindependència: la cadena catalana, que va recórrer el país de dalt a baix l'any passat, i la V, que va copsar la Gran Via i la Diagonal senceres i va centrar l'interès de tota la premsa internacional.

Quines són les seves impressions després de la manifestació de la V? L'avaluació és molt positiva. Ens estem adonant que el moviment independentista i pel dret a decidir s'està incrementant a Catalunya i també al Prat. Tot el que ens van anunciar que la intensitat baixaria pel cas Pujol o pel propi efecte del temps, doncs resulta que no ha estat així. La primera vegada que es va manifestar la gent arran de la sentència del TC del 2009 podíem parlar d'un milió de persones, que ja va ser prou important. Després, al 2012, també parlàvem d'un milió i enguany, 1 milió 800 mil persones. I la majoria de gent està allà no pel dret a votar, sinó per la independència. Poca gent manifesta que vol votar per l'opció del “no”. Enguany fins i tot hi havia el contrapunt de la manifestació unionista. Qui volia, també hi podia participar, a Tarragona, però les xifres parlen per si mateixes.

Sempre s'ha dit que al Prat cualla poc l'independentisme. Doncs està creixent i ho veiem quan muntem les carpes informatives. Percebem un increment bastant elevat de gent que vol informar-se, que accepta fulletons i diria que moltíssima gent castellanoparlant dona suport al moviment independentista. M'atreviria a dir que el Nucli Antic és més conservador, és a dir, hi ha una majoria independentista, però hi ha menys

evolució. En canvi a les zones de construcció més noves, on hi ha més immigració, hi ha un creixement de sentiment independentista. I sobretot, la gent el que no entén és que no ens deixin votar.

El casc antic és molt pro CiU, però aquest partit, històricament, no és que s'hagi significat massa per la independència... El que hem de començar a entendre és que, a diferència d'Escòcia, el moviment independentista ha sortit des de la base del poble per empenyaments i els partits polítics han aprofitat el carro. Segurament, ni Mas ni Pujol eren independentistes d'arrel, però han vist una onada social i l'han volguda encapçalar. I aquí al Prat estic convençut que hi ha molts votants de Convergència que els hi estava bé com estava la situació i finalment, quan CiU ha fet el gir, també s'hi han apuntat.

Els polítics s'intenten apropiari del moviment? Tampoc diria que se n'intenten apropiari, sinó que miren d'estar a l'alçada de la situació i controlar-la. Els partits no han tingut una altra opció que acceptar els postulats d'Òmnium, Súmate, etc. El que no pots fer és tenir un programa polític totalment separat del que passa al carrer.

No tots els partits semblen acceptar el carrer. Alícia Sánchez-Camacho, l'endemà de la V, deia que l'independentisme estava de capa caiguda. El que ha passat és que han canviat els eixos. Abans, a Catalunya, hi havia la confrontació esquerra-dreta i nacionalisme català-nacionalisme espanyol. Ara, l'eix normal és l'eix català i els partits com el PP i el PSC-PSOE s'han vist una mica fora de context negant-ho tot. I compte, que hi ha moltes maneres de negar les coses: negant del tot, com fa el PP, o a la manera del PSC, que el que fa es posar condicions tan difícils de complir que, en realitat, també l'estàs negant.



A què es refereix amb això de negar amb condicions difícils? El PSC posa una condició d'impossible compliment, com dir que, per celebrar un referèndum, primer s'ha d'arribar a un acord amb Espanya, quan tots sabem que Espanya no vol arribar a cap acord. És una trampa, un engany i una forma de dir que no que mediàticament és més fàcil de vendre.

Segons alguns analistes polítics, Unió també juga una mica a aquest joc. I tant. També ha sigut perquè molta gent no s'ha acabat de creure el gir que ha fet Convergència Democràtica.

Ara tenim l'atenció centrada en què dirà el TC. Què hauria de fer la gent si es pronuncia finalment en contra de la consulta? Tinc clar què no haurien de fer els polítics. No pot ser que al 2010, en l'època Montilla, fem una manifestació amb el lema “Som una nació, tenim dret a decidir” arran de la sentència del TC contra l'Estatut, i ara quatre anys després, acceptem una sentència del mateix tribunal contra el dret a votar. Si hem de substituir la nostra voluntat per la del Constitucional, aquests darrers quatre anys no hauran servit per res. No pot ser que tinguem una democràcia tutel·lada des de 600 quilòmetres en què ells escullen què és el que podem decidir. El que estem demanant és l'exercici del dret d'autodeterminació, que és un dret internacional per sobre de les Constitucions i de la legalitat interna. La pròpia Constitució reconeix aquest dret en tant que reconeix els convenis i les normatiues internacionals.

Clar, però insisteixo en un cas hipotètic: el Constitucional proclama que la consulta és il·legal i el Govern de la Generalitat va i diu que no pot anar-hi contra la llei. Llavors, què és el que ha de fer la gent, el poble? Estem parlant d'impoderables. No sabem què farà la Generalitat, però tampoc no sabem què farà el Govern espanyol. Suspendrà els Mossos d'Esquadra? L'educació? Deixarà de passar diners per ofegar l'economia catalana? Enviarà la Guàrdia Civil a les seues electorals? El panorama és més complicat que el que decideixi la Generalitat. Al marge de les opinions de partits polítics, el que passi el 9N ho acabaran decidint els mateixos partits polítics que van pactar la pregunta de la consulta. Si, finalment, fan marxa enrere i no se celebra la consulta, hi haurà una emprenyada monumental de la gent i unes eleccions plebiscitàries.

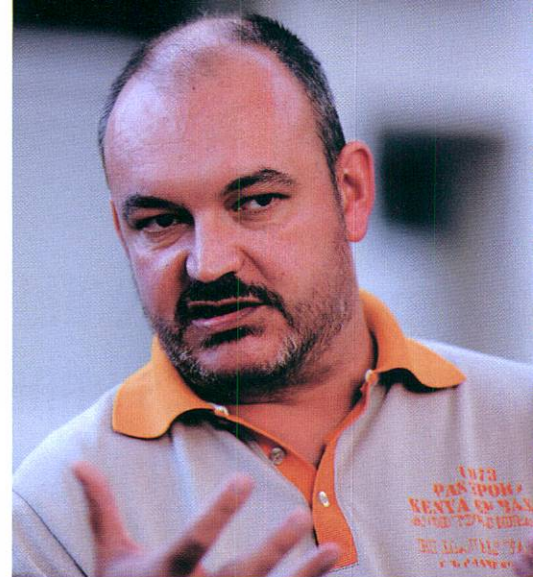
Què farà l'ANC d'aquí al 9N perquè no es refredi el procés? Ara toca informar a la gent, perquè tenim una base social de gent decidida per la independència, però també hi ha força indecisos.

El debat sembla centrat en "independència sí o no", però no he sentit parlar gaire sobre quin model de país tindríem si finalment Catalunya s'independitzés. Seria una rèplica de qualsevol altra democràcia occidental capitalista? Donaria més pes a la participació ciutadana? La independència no és una finalitat, sinó un mitjà per aconseguir un canvi social, administratiu i de política. Tenim clar que no podem seguir com estem ara, però en tot cas, el que sigui Catalunya en un futur ho hauré de decidir després d'haver aconseguit la independència. Si volem pensions contributives, llistes obertes o tancades... tot això s'haurà de decidir en funció del Parlament que s'esculli en el seu moment. Hi ha moltes variables: com s'haurien d'escollir els jutges, si volem un sistema amb una o dues càmares... Ja hi ha un equip de jutges treballant en un esborrany d'una hipotètica Constitució.

"Les estructures de govern petites són més segures pel que fa a control i eficiència. Un botiguer petit controla la caixa. En uns grans magatzems, és més fàcil robar una samarreta"

Avanci'm alguns punts S'estan basant en molts articles de les Constitucions dels països nòrdics. Per exemple, aquí estem acostumats a què, quan hi ha un canvi de color polític al Govern, hi ha una esbandida general d'alts funcionaris. Allà, en canvi, canvien tres o quatre a cada ministeri o conselleria, perquè la resta són professionals de la funció pública ben remunerats per evitar problemes de corrupció. Aquí, quan canvia el càrrec polític de dalt de tot, per cascada, se'n van al carrer 50.000, fins el nivell dels sotsdirectors. Això vol dir que tens molta gent seguint el model d'amiguismes que tots coneixem.

Però al final, quina garantia tenim que això no continuarà sent així. Està clar que no hi haurà una ruptura. De cop i volta, no serem independents i tot funcionarà bé. Caldran anys, però tenim molt clar que, si no ho intentem, no ho aconseguirem mai. Si creem un sistema amb una base millor, d'aquí uns anys tindrem una societat molt millor. Hi haurà corrupteles també, sí, però les estructures de govern petites són més segures pel que fa a control i eficiència. Un botiguer petit controla la caixa. En uns grans magatzems, és més fàcil robar una samarreta o que algú de la caixa s'emporti uns euros. No té sentit, per exemple, que des de Madrid s'estigui dirigint la gestió portuària; no tindràs ni punyetera idea de què fan amb



els vaixells ni aquí ni enlloc. El mateix passa amb l'aeroportuària: no pot ser que els beneficis de l'aeroport del Prat s'utilitzin per eixugar el deute de Barajas. Ostres, deixeu que cada aeroport competeixi lliurement i generi fluxos de visitants, com passa a la resta d'Estats.

La tan criticada estructura radial dels transports... El sistema actual bloqueja el creixement, la lliure circulació de mercaderies... Aquí podríem créixer molt més, però és clar, l'aeroport del Prat, per exemple, s'ha de conformar amb línies de baix cost perquè a les grans aerolínies, com qui dona els permisos per operar és Madrid, els obliguen a passar per Barajas. Poso un exemple històric: la primera línia de tren de l'Estat espanyol no va ser Barcelona-Mataró; la van muntar a la Habana entre quatre enginyers catalans per portar mercaderies d'un cantó a l'altre per fomentar el comerç. La Barcelona-Mataró es va fer després amb el mateix objectiu. A Madrid, les primeres línies fèrries es van construir per comunicar palaus, perquè els senyors poguessin anar a la "Villa y Corte" ben còmodes. I així ha continuat. Tota la inversió que s'ha fet en AVE, molta més que aquí, ha sigut per beneficiar a les constructors principals i amiguets del BOE que es reuneixen a la llotja d'un estadi. Aquesta estructura econòmica és bastant millorable. •

AUTO BERTRAND

SERVEI MULTIMARCA

Avda Onze de Setembre, 239-245
Tel. 93 370 39 03 - 93 370 59 61

Front comú de defensa de Tejedor i els alcaldes imputats per les dietes de la FMC

Els batlles interrogats per la jutgessa del Cas Mercuri demanen la desimputació, neguen les dietes i defensen el cobrament de retribucions per dedicació i responsabilitat que es paguen des de 1988

Passen la responsabilitat als gestors interns de l'entitat: Bustos i el secretari Moreno

L'alcalde del Prat confia en què la causa quedarà arxivada

SERGI OLIVERA | Que les anomenades dietes no eren dietes sinó retribucions mensuals per la feina realitzada dins de la Federació de Municipis de Catalunya i que aquests cobraments són legítims, declarats a hisenda i en cap cas sobresous encoberts és la consigna conjunta que els quaranta alcaldes citats a Sabadell -Tejedor entre ells- van declarar a Beatriz Faura, jutgessa que instrueix el Cas Mercuri. Queda clar, així, que existeix un front comú de defensa de tots els batlles imputats, que diuen ignorar que les quantitats eren pressupostades com a dietes i asseguren haver confiat que des dels serveis jurídics de la FMC tot es feia de forma legal. Cal apuntar que aquesta entitat és privada però que es finança amb els diners públics que aporten els ajuntaments adherits.

Apunten cap a Bustos i Moreno

Alguns alcaldes es van mostrar més explícits que altres, però tots deixaven entreveure que si l'error nominal de pressupostar com a dietes unes retribucions per dedicació representa una il·legalitat això seria problema dels qui gestionaven internament l'entitat. Especialment clara es va mostrar l'alcalde de L'Hospitalet, Núria Marín (PSC), que va derivar la responsabilitat del cas cap a l'ex secretari general de la FMC Adolfo Moreno (home de confiança de Manuel Bustos i que va continuar al càrrec fins fa dos mesos, quan tots els partits el feren dimidir) i el mateix Bustos, expresident de la Federació i company de partit de Marín.

La fiscalia anticorrupció vol arribar més lluny

Després de les declaracions dels alcaldes cal esperar si la jutgessa decideix desimputar-los o bé arribar més lluny en la investigació, com sembla que és la intenció de la fiscalia anticorrupció personificada en Fernando Bermejo. El fiscal ha demanat obrir diligències complementàries per esbrinar des de quan i perquè els càrrecs de la FMC cobraven retribucions pressupostades com a dietes. Per aquest motiu, pretén que la jutgessa cridi a declarar els anteriors presidents de l'entitat municipalista: l'històric socialista gironí Joaquim Nadal i l'exalcalde de Mataró Manel Mas, també del PSC. A més, la pretensió de la fiscalia és que també compareguin tots els secretaris generals anteriors a l'etapa Bustos i que la jutgessa demani el llibre d'actes de les reunions i una còpia de la comptabilitat de la FMC des de l'any 2000 fins al 2010.

L'exalcalde de Sabadell, implicat en diverses investigacions i processos judicials per corrupció, va ser el segon en declarar ahir i en un comunicat va demanar la desimputació seva i de la resta d'alcaldes, reconeixent que aquestes retribucions "van poder conceptuar-se de forma jurídicament poc precisa", és a dir com a



Tejedor, durant l'entrevista que va concedir al Delta el passat mes de juliol.

dietes que no ho eren. L'advocat de Bustos Cristobal Martell, famós per defensar coneguts noms com Josep Lluís Núñez, Leo Messi o Jordi Pujol Ferrusola, es va expressar en la mateixa línia: "s'ha pogut cometre un error nominal en els pressupostos però aquest fet no fa la cosa". El lletrat va apuntar que les retribucions per les tasques desenvolupades dins de la FMC es venen pagant ni més ni menys que des de l'any 1988, fet que Tejedor va confirmar davant els mitjans. L'alcalde del Prat, que va entrar a declarar amb set hores de retard, no va apuntar explícitament contra noms ni càrrecs però va voler deixar clar que "els alcaldes no fem els pressupostos ni posem nom a les partides de la Federació". A més, en declaracions al programa Planeta Prat d'El Prat Ràdio, es mostrava "plenament confiat en què la causa quedarà arxivada". En altres paraules es va expressar Joan Mora (CIU), batlle de Mataró, quan deia que "alguna cosa s'haurà fet malament si hem de venir 40 alcaldes a declarar", mentre defensava la total innocència per tots els batlles imputats. Pel que fa l'actual president de la FMC, l'alcalde de Pineda de Mar Xavier Amor, va reconèixer que "va haver-hi una errada administrativa" i es va mostrar "convençut que tot s'aclarirà i podrem avançar en una nova etapa en la federació". •



Els pratencs de la V

REDACCIÓ | Tot i que la pròpia organització reconeix no tenir mitjans per facilitar xifres exactes, una riuada de pratencs va ser-hi present a la manifestació de la V que va omplir la Diagonal i la Gran Via de Barcelona durant la passada Diada de l'Onze de Setembre. El tram que els

corresponia, el número 36, se situava als voltants de La Campana, a la Gran Via. Tot i això, molts altres pratencs, que es van inscriure a l'inici de la convocatòria, es van repartir per altres punts de la concentració, ja que en les primeres inscripcions es podia escollir el tram d'una forma més lliure. •



Montilla, amb el candidat a l'alcaldia, Juan Pedro Pérez, i el primer secretari del PSC al Prat, Cecilio Limiñana

José Montilla defensa al Prat una reforma constitucional

N. MACIAS | "La reforma constitucional és la sortida possible a la crisi en què es troba Catalunya". Són paraules del socialista José Montilla, expresident de la Generalitat i senador, durant la assemblea que l'agrupació local del Prat va celebrar el 15 de setembre. Montilla va parlar davant els mitjans de comunicació sobre les repercussions polítiques de la V

convocada per l'ANC el passat 11 de setembre i la posició del PSC respecte a la consulta del 9 de novembre.

L'acte el va cloure el portaveu del PSC al Prat i candidat a l'alcaldia, Juan Pedro Pérez, en una reunió que tenia l'objectiu de fer balanç de les actuacions de l'ajuntament durant l'estiu i preparar la Festa Major i el nou curs polític. •



Us desitgem una bona Festa Major



<http://elprat.socialistes.cat>   

La Diada més especial

NEUS MACÍAS | Una Diada especial perquè se celebra en un moment en què els catalans "han estat cridats a manifestar la opinió sobre el procés polític que volen per al seu país". Són paraules de la carta que Artur Mas, president de la Generalitat, va adreçar als alcaldes de tots els municipis catalans amb motiu de l'Onze de Setembre, i que Lluís Tejedor va llegir en el seu discurs del 10 de setembre, als peus del monument de la Plaça del Mestre Estalella. Tots els representants dels grups polítics a l'ajuntament –a excepció del PP, que no va enviar cap dels seus regidors– van acompanyar Tejedor en aquest moment. L'alcalde va llegir la carta de Mas "pel sentit institucional que té". En el text, el president de la Generalitat destaca la celebració dels 300 anys de la derrota contra les tropes borbòniques. Una lluita "que demostra la persistència i la voluntat de ser dels catalans i les catalanes", i una oportunitat "per aprendre dels errors". Mas va voler agrair als alcaldes "el clima en què s'ha mogut el procés, malgrat les legítimes discrepàncies", i va destacar "la



Més de 40 entitats de la ciutat van participar al lliurament de flors als peus del monument que representa la Diada.

cohesió i el civisme que caracteritza el nostre país". L'acte, en què van actuar la cobla Baix Llobregat i la Unió Filharmònica, va acabar amb El Cant dels Ocells

en la veu de la Coral Lo Llobregat de les Flors i amb crits d'independència, a càrrec dels membres de l'ANC del Prat i de molts dels assistents a l'acte. •

gymstudio
Fran Martín

- FITNESS
- PERSONAL TRAINING
- TRX
- CLASSES DIRIGIDAS
- ZUMBA
- HIP HOP
- TAEKWONDO
- HAPKIDO
- AIKIDO

DEPORTE Y SALUD
TU OBJETIVO ES EL NUESTRO

¡ESCUCHA NUESTRAS OFERTAS!

C. Jaume Casanovas, 104 · El Prat de Llobregat (BCN) 93 379 57 63
gstudiofmartin.blogspot.com GYM Studio Fran Martín

EL GALL DE LA SORT
La Casa De Las Quinielas

**Els millors números!
els trobarà aquí!**

Telèfon 93 379 25 15
C./ Ferran Puig, 22
El Prat de Llobregat

Pastisseria **FRAMBUESA** Bomboneria

Av. Verge de Montserrat, 163
Tel. 93 370 59 92

Ctra. de la Marina, 101
Tel. 93 370 03 43

www.pasteleriaframbuesa.com

Restaurante **"Los Naranjos"**

**Especialidad en
lechazo de Burgos
y arroz caldoso
con bogavante**

Variedad en tapas los
viernes y sábados noche

C. Mossen Cinto Verdaguer, 16
Tel. 93 379 89 51
08820 El Prat de Llobregat

La zona verda fa l'estiu més negre a la platja del Prat

Els xiringuitos critiquen el pàrking de pagament perquè disminueix la clientela

NEUS MACÍAS | Els responsables dels xiringuitos de la platja del Prat han adreçat una carta conjunta a l'Ajuntament per queixar-se de la implantació de la zona de pagament al pàrking del litoral, ja que consideren que ha perjudicat greument el seu negoci i ha baixat la facturació respecte a altres estius. Els restauradors exposaven a aquest escrit el poc sentit que tenia cobrar per aparcar de dilluns a divendres "quan a la platja del Prat no hi ha cap problema de mobilitat, perquè pràcticament no arriben cotxes", i proposaven que també s'implantés a la platja la mesura que ja hi ha a la zona blava del centre del Prat, "on no es paga de 14 a 17 hores, just l'horari dels dinars". Una mesura que podria haver salvat la temporada més nefasta que recorden els responsables de les guinguetes de la platja. Al cobrament de la zona verda s'ha afegit una meteorologia que ha perjudicat seriosament el volum de negoci dels xiringuitos. "Hem tingut nits molt desagradables, on mai no hem passat dels 30 graus centígrads. I, a més, ha fet molt de vent", assegura Peque, restaurador local i responsable del xiringuito El Calamar, que ja porta onze anys instal·lant-se cada estiu a la platja del Prat. Peque assegura que la implantació de la zona verda tindria sentit durant el cap de setmana, que és quan els cotxes fan cua per arribar al litoral, "tot i que trobo discriminatori que facin pagar la gent de fora. O tots o ningú. Jo, durant molts anys, quan un no es podia banyar a la platja del Prat, he visitat altres platges



Els responsables dels locals de la platja han adreçat un escrit a l'ajuntament amb propostes per tal que els seus negocis es vegin menys perjudicats

"Ha estat el pitjor estiu des de 1992, amb uns mesos de juliol i agost plujosos"

de la zona. Ara que l'aigua està neta i ens podem banyar, en comptes de compartir-la, els fem pagar".

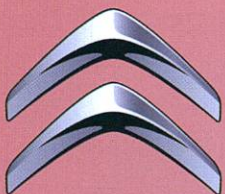
Les pitjors temperatures en anys

Al Xiringo, el local gestionat per GATS en règim cooperatiu, també asseguren que ha

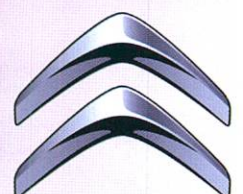
estat un estiu per oblidar. "La zona verda no soluciona el problema circulatori", expliquen. "Si la gent abans venia a prendre una cervesa i després es quedaven a dinar, ara només es prenen la cervesa, perquè no poden quedar-se molta estona més, ja que han de pagar l'aparcament". Són també de la opinió de que el pàrking de pagament és absurd durant la setmana. "Més que absurd, jo diria que és una estafa", assegura un dels treballadors del Xiringo. "Jo no crec que la platja sigui propietat de ningú com per haver de cobrar per aparcar-hi", apunta un altre. A aquesta guingueta, la primera de la platja del Prat, xifren en un
(segueix al pàgina 16)

**SERVICIO
OFICIAL**

TALLERES J. GARCIA



CITROËN



C. Catalunya, 59-61 • EL PRAT DE LLOBREGAT • Telèfon. 93.379.16.55 • 93.379.32.23

Les vendes del matí i el migdia han estat les més perjudicades per la implantació de la zona verda

60-70% les pèrdues de volum de facturació a causa de la mesura. No se'ls escapa, però, que el mal temps també hi ha tingut a veure. "Ha estat el pitjor estiu des de 1992, amb uns mesos de juliol i agost plujosos, i unes temperatures tan baixes que no es veien així des de fa 150 anys", expliquen.

Multes per mala senyalització de la zona

Les vendes del matí i el migdia han estat les més perjudicades per la implantació de la zona verda, expliquen al xiringuito El Maravillas. Han pogut salvar els sopars perquè a partir de les 20h ja no s'havia de pagar. A més, denuncien que molts dels seus clients i usuaris de la platja s'han trobat amb multes per no pagar el tiquet, ja que no s'havien adonat de la obligatorietat del pagament. "Crec que no ha estat prou senyalitzat ni s'ha fet la difusió correcta de la mesura", explica un treballador de El Maravillas. Consideren que els patencs sí que estaven informats, ja que van rebre a casa els seus distintius i la informació de la revista municipal, però els usuaris de la comarca venien sense saber res i no veien les màquines de pagament. "Com que el terra tampoc estava senyalitzat amb les bandes de colors, doncs això tampoc no ajudava". També es queixen de que s'hagi deixat de donar el servei de la Creu Roja, quan ells tenen llicència d'activitat fins al 10 d'octubre -tot i que tancaran segurament el dia 1-. "I també s'ha cancel·lat el transport en autobús entre setmana, a partir del diumenge 14 de setembre. Si l'ajuntament vol que fem negoci, hauria de posar alguna cosa de la seva part", conclouen. •



Piscina del Fondo d'en Peixo

El Sagnier reobre i el Fondo d'en Peixo torna a deixar els abonats sense activitats amb monitor

JAVIER MARTÍNEZ | El complex esportiu Sagnier torna a obrir als usuaris el 30 de setembre. La instal·lació ha restat tancada tot l'estiu per substituir la coberta exterior i per dur a terme reformes al quadre elèctric i a la zona de recepció.

Amb la reobertura, es reprenen les activitats als seus espais i sales habituals. Durant l'execució de les obres, els abonats del Sagnier han pogut accedir als poliesportius tant del Fondo d'en Peixo com de l'Estruch. Fins i tot s'ha mantingut un calendari d'activitats amb monitors (aeròbic, pilates, etc.) al Fondo d'en Peixo semblant al que es duia a terme als altres dos centres.

Aquest punt ha generat certa polèmica entre els usuaris, que no entenen per què la resta de l'any no es poden fer classes amb monitors al Fondo d'en Peixo. "Podrien mantenir tot l'any les classes que han fet aquest estiu i incloure-les a la quota que paguem, però a recepció ja m'han dit que quan torni a obrir el Sagnier, aquí [al Fondo] ja no tindrem activitats", comenta una usuària.

Des de l'àrea municipal d'Esports confirmen que no tenen intenció d'ampliar

l'oferta d'activitats del Fondo d'en Peixo. "Estem oberts a estudiar propostes, però l'abonament d'aquesta instal·lació està pensat per a piscina i gimnàs, i a més és una mica més econòmic que el de les altres instal·lacions", explica Antonio Hernández, director de serveis d'Esports. L'abonament general del Fondo d'en Peixo costa 58 euros per trimestre, enfront dels 64 que costa el del Sagnier o l'Estruch.

Hernández afegeix les activitats d'estiu del Fondo "s'han fet aprofitant la disponibilitat d'alguns monitors del Sagnier". El director argumenta que "no hi ha prou demanda d'usuaris" com per donar continuïtat a les activitats i que "de tota manera, la sala és molt petita i no està equipada per fer activitats amb música, per exemple".

El Fondo d'en Peixo sí que manté classes de pilates tot l'any, però s'han de pagar a banda, amb un cost de 64 euros trimestrals per a no abonats (els abonats tenen un descompte del 25%).

Durant el període d'obres, el Sagnier va habilitar la pista coberta com a gimnàs i sala d'activitats, però el comentari generalitzat dels usuaris és que allà dins feia "massa calor" per anar a fer esport. •



Verdures i hortalises de proximitat tot l'any

*Del camp
a la taula!*

*Bona Festa
Major*

C. Indústries, 94 · El Prat de L. · Tel. 650 45 55 08

Una mare del Prat demana signatures per no perdre la custòdia de la seva filla

REDACCIÓ | Dominic Rubio és una veïna del Prat que ha irromput en les últimes setmanes en les xarxes socials amb el vídeo "S.O.S. Me quitan a mi hija", on des de la plataforma change.org busca signatures per aconseguir mantenir la custòdia de la seva filla. Rubio va tornar d'Itàlia amb la seva filla de 3 anys, Regina Tomba, amb el consentiment del pare un cop es va acabar la relació sentimental. Un temps més tard, el progenitor va a aprofitar una de les visites al Prat per endur-se la nena a Itàlia, fet que no va poder ser denunciat per Dominic perquè en aquell moment cap dels dos tenia legalment la custòdia. Va ser després d'aquest fet que Rubio va aconseguir que els jutjats del Prat li otorguessin la guàrdia i custòdia de la seva filla tot i que des d'Itàlia, la família poderosa del pare de la nena ha mogut fils i segons Dominic i la seva advocada, Patricia del Cerro, "han comés frau amb la documentació", atorgant la custòdia al pare després que ja havia estat concedida a El Prat per a la mare i aconseguir que els mateixos jutjats locals es declarassin incompetents per continuar amb el cas. Rubio demana les signatures per



aconseguir fer força per guanyar la última apel·lació que li queda perquè l'audiència provincial revisi el cas i es torni a declarar competent per fer vàlida la seva custòdia. •



Un incendi al carrer Centre provoca nou ferits lleus pel fum

LLUÍS LÓPEZ | La nit del 28 d'agost, al voltant de les dues de la matinada, va tindre lloc un incendi al número 48 del carrer Centre. L'incendi que va començar a un pis d'aquest carrer va provocar nou ferits lleus per inhalació dels fums. Per apagar el foc de l'incendi es van personar fins a cinc dotacions de bombers, que segons afirmen els mateixos agents del cos de bombers, hauria començat en la saleta d'estar i posteriorment s'hauria escampat per la resta del pis. Les flames haurien afectat lleument l'estructura de l'edifici, per aquest motiu i per evitar més ferits per respirar el fum, es van desallotjar una quarantena de veïns de l'immoble fins que els bombers van donar l'incendi per extingit. •

Aigües del Prat

**Bona Festa
Major per
tothom**

Aigües del Prat
CAPTACIÓ, TRACTAMENT I DISTRIBUCIÓ.
SERVEIS ANALÍTICS I MEDIAMBIENTALS.

Plaça de la Vila, núm. 9 • Tel. 934 793 535 • Fax 934 793 473
08820 EL PRAT DE LLOBREGAT (Barcelona)
c/e:info@aiguesdelprat.es

Empresa Municipal
Grup GIAC, Gestió Integral d'Aigües de Catalunya, AE



**Telèfon atenció abonats:
93 479 35 31**

Horari d'atenció al públic:

**MATÍ: de dilluns a divendres
de 8.00 h. a 14.00 h.**

**TARDA: dijous de 16.15 h. a 18.45 h.
(excepte de l'1 de juny al 30 de setembre)**

El XIX Aplec de la Tartana incorpora una plantada d'arbres a Can Comas

REDACCIÓ | La Masia de Can Comas, situada al bell mig del Parc Agrari del Baix Llobregat dins el terme municipal del Prat, serà l'escenari el proper 19 d'octubre del XIX Aplec de la Tartana que cada any, per aquestes dates, organitza Amics d'El Prat.

Enguany, la secció musical d'Amics d'El Prat ha impulsat per aquell mateix dia pel matí una campanya per contribuir a la millora i recuperació de la flora del riu Llobregat i, en aquest sentit, s'han proposat recuperar la festa de l'arbre, que fa molts anys ja s'havia fet en el nostre municipi i que molts recordaran.

Plantaran tamarius de viver i diverses plantes autòctones subministrades pe l'Àrea de Medi Ambient de l'Ajuntament del Prat.

Comptaran també amb l'assessorament de la Fundació + arbres per fer les boles Nendo Dango, que en japonès significa bola d'argila, i que consisteix en fer boles amb llavors, argila i compost.

Tallers i actuacions musicals

La plantada d'arbres i plantes autòctones anirà acompanyada de diferents tallers de com fer boles de llavors i tot al ritme de les actuacions musicals dels grups Dulce Caminar, Sittar Green i la col·laboració de Rose Avalon.

Els tallers seran gratuïts i estaran oberts per a tots els públics, els més menuts també podran col·laborar i ajudar-nos a fer les boles que després escamparem per la llera del riu. La plantada tindrà lloc a la mateixa llera del riu, concretament davant de la Masia de Can Comas.

Un Aplec també amb cercavila

La resta d'activitats seran les ja tradicionals de tots els aplecs de la tartana, pel matí hi haurà la concentració de tartanes, carros i cavalls a la Plaça de la Vila per donar inici a la cercavila que, acompanyada per les colles geganteres i tots aquells que



vulguin acompanyar-los, arribarà fins a Can Comas.

Una ballada de sardanes amb la Cobla Baix Llobregat, les actuacions de les colles geganteres i dansaires completaran les activitats del matí.

Com és tradició farem un dinar de germanor (es podran adquirir els tiquets de manera anticipada a partir de primers d'octubre al local d'Amics d'El Prat i als punts de distribució habituals), i per finalitzar la jornada gaudirem de diferents actuacions musicals.

En els propers dies es donarà a conèixer el programa definitiu amb tots els detalls. •

REFRIGERIA

- Climatització
- Fred Comercial
- Maquinaria per a hosteleria

AIRE CONDICIONAT i BOMBA DE CALOR

• Instal·lació i reparació • Revisions periòdiques • Neteja de filtres (eliminació de bacteris i fongs) • Pressupostos sense compromís

TRUQUI'NS I INFORMI'S
691.566.793 - 691.559.874

RANTAMPLAN

Bona Festa Major

C. Lerida, 72 (esq. Plaza Catalunya)
08820 El Prat de L. • Tel. 93 370 95 54

Síguenos en

SALUT ANIMAL

Rutines

Tornem al cole, tornem a la feina, tornem a les tardes cada cop més fosques i llargues... resumint: Tornem a la rutina de l'any després de l'esclat de la primavera i l'estiu. Molts de nosaltres encara tenim el cap a les vacances amb les llargues passejades per les tardes, els matins a la platja i les migdiades tan reconfortants... i què creieu que hi ha en el cap de les nostres mascotes? També ells pateixen una depre post-vacacional doncs ells també han perdut llargues passejades, moltes més hores amb nosaltres, sobretot els que viuen amb nens, que han estat tots els dies jugant amb ells.

Es molt important per ells tornar a les rutines el més aviat possible perquè puguin adaptar-se de nou. Hem de trobar moments per estar per ells i treure'ls de passeig un mínim de 2 cops al dia i al menys 1 hora al dia sumant el temps.

Setembre és un bon moment per replantejar-nos els horaris: podria estar bé deixar una mica la tele per la nit i llevar-nos una hora abans per poder sortir a fer un bon passeig abans d'esmorçar; Potser al migdia en pagues d'aboldronar-nos al sofà havent dinat és un bon moment per baixar l'àpat amb un altre passeig, i per la nit ... tornem-hi! Que és molt bo caminar, pel gos i pel amo!! Diuen que cal fer 10.000 passes al dia per portar una vida saludable, això equival a caminar unes 2h... tampoc es tant oi?

I què me'n dieu de la vostra vida social? No hi ha forma més fàcil de fer amics que passejant al gos.

Vinga! Tothom a animar-se i bona tornada a les rutines.

Salutacions

Ma JESÚS DURO ARIAS
Veterinària a Rantamplan

El nou programa de suport al món local de la Diputació de Barcelona injecta 50 MEUR als municipis

La Diputació de Barcelona ja compta amb el nou Programa de suport a les inversions locals, dotat amb 50 MEUR, per tal de continuar destinant recursos al suport de les activitats i serveis que presten els ens locals i, especialment, aquelles destinades a garantir la qualitat de vida de les persones.



El nou Programa de suport a les inversions locals, presentat a Rupit i Pruit, està dotat amb 50 MEUR. FOTO: ÒSCAR FERRER / DIPUTACIÓ DE BARCELONA.

Redacció / Barcelona

Per al president de la Diputació de Barcelona, Salvador Esteve, el programa «vol ser una resposta eficaç i ràpida a la insuficiència financera derivada del context de crisi», i per això es desglossa en dues vies: «el suport a les inversions financement sostenibles -en compliment del que determina la llei estatal- dotat amb 35 MEUR, i el suport a la prestació adequada de serveis públics locals -a lliure disposició dels municipis- amb 15 MEUR». Esteve també afirma que «la Diputació no distingeix entre pobles grans

La finalitat del nou programa és donar una resposta ràpida i eficaç a les necessitats derivades del context de crisi econòmica i de la situació d'insuficiència financera en què es veuen immersos els municipis.

ni petits perquè la nostra feina és treballar per l'equilibri territorial amb l'objectiu que els serveis públics estiguin a l'abast de tothom».

El president considera que la Diputació de Barcelona ha fet un gran esforç per dotar amb el màxim de recursos la

Els municipis petits, la prioritat de la Diputació de Barcelona

Amb l'objectiu de vetllar pels municipis que, pel fet de tenir un baix volum de població disposen d'una estructura organitzativa menor, la Diputació de Barcelona ha establert una "Línia específica de suport al petit municipi". D'aquesta manera, la corporació tindrà una especial consideració, en totes les seves accions, amb els municipis de menys de 1000 habitants que requereixen d'un suport i d'una assistència ajustada a les seves capacitats, característiques i necessitats.

Cal tenir en compte que el 30% dels municipis de la demarcació de Barcelona no arriben al miler d'habitants i «no disposen de

recursos tècnics i jurídics suficients», segons el president, dificultat que s'intenta pal·liar amb la posada en funcionament d'una «línia de suport i d'atenció especial, que permetrà als responsables municipals la interlocució i la comunicació amb els responsables de les polítiques de suport als governs locals de les quals es poden beneficiar».

Per tal de canalitzar totes les peticions, suggeriments, incidències i dubtes que puguin tenir els responsables municipals, la Diputació de Barcelona posa a la seva disposició labústia.petitmunicipi@diba.cat

línia de suport a la prestació de serveis públics locals, «perquè volem garantir l'autonomia local» tot i que, en compliment de la Llei de Racionalització i Sostenibilitat de les Administracions Públiques (LRSAL), aquesta només pot suposar el 30% del programa.

El programa de suport a les inversions locals, dotat amb 50 MEUR, es va aprovar a la Junta de Govern de la Diputació de Barcelona i en el repartiment de recursos s'ha considerat especialment un factor de millora per a aquells municipis amb població inferior als 1.000 habitants per tal

de donar compliment a la voluntat de la Diputació de Barcelona d'enfortir específicament l'assistència i la cooperació amb els petits municipis.

En aquest sentit, Esteve destaca que «en l'any de celebració del centenari de la constitució de la Mancomunitat de Catalunya, sentim com a propis els principis que van impulsar la seva obra, i per això renovem el nostre compromís per treballar activament amb els municipis de menor població per garantir que les seves comunitats locals gaudeixen dels serveis i de les condicions adients».

Programa de Festa Major 2014

Divendres 26

- 19 h, seu social d'Amics del Prat (ptge. d'Arús, 6-8), Inauguració de la 70a Xarxa d'Altaveus
- 19.30 h, pl. de la Vila, Toc d'inici
- 19.30 h, c. Major, 2-4, Recepció
- 20 h, carrers de la ciutat, Cercavila d'inici i esclat de la Festa Major a la Plaça
- 20 h, carrers de la ciutat, inici 12è concurs fotogràfic Clic-Prat 2014
- 21 h, pl. de la Vila, Pregó a càrrec de Toni García. I a continuació, Focs d'artifici
- 22.30 h, Restaurant Parc Nou, Festa dels anys 80: ball, música i karaoke. Consumició mínima obligatòria
- 23 h, pl. de Pau Casals, La Cirquera: Fer Catastrofer (Argentina) + El Gran Dimitri (Andalusia) + Paco Enlaluna (presentador)
- 23 h, parc del Fondo d'en Peixo, Ball de parelles amb l'Orquestra Belle Epoque
- 23.30 h, pàrquing de l'estació, Concert: Bohemios Autorizaos + Canteca de Macao + Fundación Tony Manero

- 10 h, Centre Cívic Sant Jordi – Ribera Baixa, 10è Obert de Scrabble
- 10 h, Cercle Artístic i de Pensament del Prat, X Concurs de Dibuix Infantil i Juvenil "Conchi Grande"
- 11 h, platja del Prat, Concurs de Pesca infantil
- 11 h, pl. de Pau Casals, Partides simultànies d'escacs
- 11 h, Biblioteca Antonio Martín, L'hora dels nadons amb els 5 sentits: la veu com a font de benestar, amb Sígrid Hass
- 11.30 h, "Les 3 tavernes del Trencasons": Tamborinada, cercavila amb inici a la pl. de la Vila i final al parc del Fondo d'en Peixo
- 12 h, Centre d'Art Torre Muntadas, Inauguració de l'exposició: *El Prat del 1714*
- 13 h, parc del Fondo d'en Peixo, Músiques al parc: Concert ball de vermut amb Maniac's Band (*lindy, swing, balboa*)
- 14 h, parc del Fondo d'en Peixo, Dinar popular. Tiquet: 8 €
- 15 h, CEM Julio Méndez, Trofeu de Futbol Sala
- 17 h, CEM Julio Méndez, Exhibició de taekwondo
- 17 h, plaça de la Vila, Danses tradicionals *Picacrestes*
- 17.30 h, parc del Fondo d'en Peixo: Halldor Mar (*indie Islàndia*)
- 17.30 h, pl. de Louis Braille, XXII Mostra de Folklore
- 18 h, ptge. de Martí i Piñol, Ball per a la gent gran amb Joan y su conjunto
- 18 h, pl. de la Vila, Trobada castellera, amb els Castellers de Cornellà, els Capgrossos de Mataró i els Minyons de Terrassa
- 18 h, pl. de Sant Jordi, Cia. Bauala presenta *Elegantia*
- 18 h, pl. de la Remodelació, *Comença l'espectacle*

Dissabte 27

- 8 h, Matinades gralleres amb inici a la pl. de la Granja i final a la pl. de la Vila
- 8 h, CEM Julio Méndez, XXVI Trofeu de Futbol Sala
- 9 h, Calafell (a la població), 16è Torneig de Golf "Festa Major del Prat"
- 10 h, circuit de la ronda del Sud, Cursa Ciclista "Gran Premi Ciutat del Prat"
- 10 h, CEM Estruch, II Trofeu Ciutat del Prat de Frontennis
- 10 h, Club Billar Prat, Campionat de Catalunya de Billar de caramboles
- 10 h, parc Nou, Festival de la Diversió



- 18.30 h, pl. de Pau Casals, Concert de la Banda de l'Associació Musical
- 19 h, pl. de Ramon Roigé i Badia, Xocolatada infantil i animacions
- 19 h, CEM Julio Méndez, Exhibició de gimnàstica rítmica
- 19.30 h, parc del Fondo d'en Peixo: 9SON (rumba catalana)
- 20 h, Casa de Andalusia, III Festival de Rumba Jove
- 20 h, Correfoc infantil. Sortida de la pl. de la Vila
- 21 h, 30è Pratifoc, pels carrers de la ciutat. Sortida del parc del Fondo d'en Peixo
- 21 h, pl. de Pau Casals, Concert de la



TRIF TORRENTS® S.L.

Construcciones Metálicas · Puertas Automatismos · Cerrajería

Teléfono. 93 379 40 95 Lloret de Mar, 9
Fax. 93 379 31 18 El Prat de L. (Barcelona)



GRUP 3 ASSESSORS
Gabinet comptable, fiscal i laboral

- **ÀREA MERCANTIL**
Tramitació Constitució de Societat
- **ORGANITZACIÓ I PLANIFICACIÓ COMPTABLE**
Comptabilitat de Societats
Confecció i Dipòsit Comptes Anuals
- **GESTIÓ I LIQUIDACIÓ D'IMPOSTOS**
Impost de Societats
Impost sobre la Renda i Patrimoni IVA
Successions i Donacions
Transmissions Patrimonials
- **ADMINISTRACIÓ I GESTIÓ DE PERSONAL**
Nòmines i Assegurances Socials
Contractació
Selecció de Personal

Carrer Lo Gaiter del Llobregat, 2-10, 1r 1a • 08820 El Prat de L. • Tel. 93 379 85 66

CONFECIONS PILMAN

Us desitgem molt Bona Festa Major!

C. Ferran Puig, 36 · Tel. 93 379 08 88
El Prat de Llobregat

Banda de Música del Prat: "A dues bandes"

- 21.30 h, pàrquing de l'estació, Concerts: Georgie Dann + La Orquesta Mondragón + La Loca Histeria + Jesus-Eloy Dj
- 22 h, jardins de Mon Racó, Havanes amb *Els Pescadors de l'Escala* i rom cremat
- 22.15 h, seu Peña Taurina El Prat (c. de Barcelona, 5-7), Entrega de premis, vi d'honor i ball
- 22.30 h, parc del Fondo d'en Peixo: Joana Serrat (cançó d'autor)
- 23 h, pl. de Louis Braille, Ball amb l'Orquestra Fusión
- 01 h, pl. de la Vila, Cercavila nocturna amb Krestatum (el Prat), Socabrutus Drummers (el Prat) i Markatu Batucada (Sitges)

Diumenge 28

- 7 h, CM Vela, Sortides socials de pesca a curricà
- 7 h, platja del Prat, Concurs de Pesca Esportiva, categoria sènior
- 8 h, Matinades i tronada, pels carrers del Prat
- 9 h, pl. de la Vila, Trobada gegantera: plantada dels gegants
- 9.30 h, CEM Sagnier, 34a Cursa Popular
- 10 h, Club Billar Prat, Campionat

de Catalunya de Billar de caramboles

- De 10 a 20 h, pl. de Pau Casals, L'Aparador. Petit mercat d'autoedició, art i artesanía
- D'11 a 13h i de 17 a 19h, Cercle Artístic i de Pensament del Prat, Exposició del X Concurs de Dibuix Infantil i Juvenil "Conchi Grande"
- 11 h, pl. del barri (c. riu Ebre, s/n), Botifarrada
- 11.30 h, Trobada gegantera: cercavila pels carrers de la ciutat. Sortida de la pl. de la Vila i arribada al parc del Fondo d'en Peixo
- 11.30 h, parc del Cementiri vell, Dançòdrom, espai jove
- 12 h, pl. de la Vila, Ballada de sardanes amb la Cobla del Baix Llobregat
- 12 h, pl. de la Remodelació, Master class de Zumba
- 12 h, Casa de Andalúcia, Actuacions dels quadres de ball i a continuació degustació del "potaje popular de feria"
- 12 h, recinte firal, Actuacions de grups convidats de la Casa de Sevilla i a continuació degustació del "potaje andaluz"
- 17 h, Equipament Cívic Delta del Llobregat, Ball per a la gent gran amb el Duet Esquix

- 18 h, parc del Fondo d'en Peixo: Tardarica Bastard Orkestar
- 18 h, parc del Cementiri Vell, Dançòdrom
- 18 h, pl. de Louis Braille: Gromic presenta *Magomic Show*
- 18 h, auditori del Cèntric Espai Cultural, Concert de Festa Major amb la Coral Lo Llobregat de les Flors i el Cor Tídelem
- 19.30 h, pati de l'Artesà, Concert de la Unió Filharmònica del Prat
- 20 h, pl. de Pau Casals, La Cirquera: Mabsutins (Catalunya) + Eddy Eighty (Alacant) + Paco Enluna (presentador)
- 20 h, parc del Fondo d'en Peixo, Músiques al parc: Lenacay (rumba mestissa)
- 20 h, seu CE Ruta de la Plata (c. de Castella, 51), Degustació gastronòmica
- 21 h, Teatre Modern, T de Teatre presenta *Dones com jo*, de Pau Miró. Entrada: 15 €
- 21 h, Jardins de la Pau, Ball popular amb l'Orquestra Lating Kurta
- 23 h, parc del Fondo d'en Peixo, Músiques al parc: Concert amb B-funk (èxits música funky)

Circumbilics (Catalunya) + Circ Los (Catalunya - Brasil) + Paco Enluna (presentador)

- 13 h, parc del Fondo d'en Peixo: La Sombra del Àtomo (*pop*)
- 18 h, pati de l'Artesà: Únic Produccions presenta *El petit Dalí*
- 18 h, pl. de la Constitució, Espectacle infantil: Circ de les Musaranyes presenta *Triomanan*
- 18 h, parc del Fondo d'en Peixo: Barcelona Gipsy Klezmer Orchestra (músiques del món)
- 18 h, Jardins de la Pau, Ball per a la gent gran amb Cristian Quartet
- 18.30 h, parc del Fondo d'en Peixo, Taller de castells, a càrrec dels Castelliers del Prat
- 20 h, parc del Fondo d'en Peixo: Concert de fi de festa amb Pepet i Marieta (*pop folk*)
- 20 h, pl. de la Vila, Cloenda de la Festa Major amb Esclat Gospel Singers
- 20.30 h, c. de Frederic Soler amb av. Verge de Montserrat, Cercavila de fi de festa
- 21 h, carrers de la ciutat, Cercavila de fi de festa
- 22 h, pàrquing de l'estació, Espectacle piromusical

Dilluns 29

- 11 h, pl. de Pau Casals, La Cirquera:

Totes les activitats són gratuïtes, a excepció de les que duen el preu indicat.



Georgie Dann... i uns quants més

La Festa Major s'ha arriscat amb la seva programació, generant un debat previ que augura l'èxit de públic als concerts

PAU RUMBO | Si el cop d'efecte de la Festa Major de l'any passat va ser la contractació dels incombustibles Camela, aquest any el titular té nom de clàssic de xiringuito: Georgie Dann és l'artista que fa setmanes que es comenta a les tertúlies de la ciutat.

A qui pugui pensar que un nom com aquest degrada la programació de concerts, que pensi que s'emmarca en una espècie de revisionisme dels clàssics de les dècades passades i que, per exemple, ha portat Raphael a ser cap de cartell a un festival tan alternatiu com el Sonorama d'Aranda de Duero. Potser llavors entindrà que la modernor s'emmiralla en el passat, i que la música de "canción del verano", de la qual Georgie Dann n'és el principal exponent, és la poma del pecat des del punt de vista de la programació cultural moderna.

Dues nits de revival a la Renfe

La primera nit al pàrquing de la Renfe promet amb els pratencs Bohemios Autorizaos en estat de gràcia, el revival funk de la Fundación Tony Manero, que també ha estat tema de conversa últimament, i els festius (i més habituals en festes majors) Canteca de Macao.

La vetllada de dissabte serà el punt culminant amb Georgie Dann, la Orquesta Mondragón i La Loca Histeria, mostres d'aquest eclecticisme entre el modern i el caspós que comentàvem abans.

En qualsevol cas són formats massius, que encaixen a la perfecció amb l'espai (gran escenari al pàrquing, ple assegurat gairebé per inèrcia festiva) i amb el moment cultural, que veu com les constants maquinàries dels estius de festa major que

es reinventen (parlo de La Pegatina i Bongo Botrako, que ja van venir l'any passat) no tenen res gaire diferent a oferir dels altres habituals com Txarango.

El mitjà format, al Fondo d'en Peixo

Pel que fa a la programació al Fondo d'en Peixo, l'aposta que es va fer l'any per un grup emergent com The Free Fall Band va resultar en un fiasco d'assistència a primera hora de la tarda, cosa que esperem que no passi amb el reconvertit Halldor Már, que va tenir molt ressò a principis d'estiu pel seu disc en solitari versionant clàssics de la cançó en anglès, deixant enrere el seu grup Wiggum.

La molt recomanable Joana Serrat tocarà dissabte a les 22.30, amb el seu folk auspicat per l'aparell del Primavera Sound, tant en l'edició del seu disc com en la gestió dels seus intensos directes: sinònim de prometedor. Les músiques del món tindran el seu raconet, com cada any, amb la Tandarica Bastard Orkestar, de la qual pel nom ja podem endevinar la procedència balcànica. Lenacay i B-Funk tancaran la nit de diumenge; propostes totalment desconegudes però que garanteixen el punt de qualitat i diversificació que caracteritza la música de la Festa Major. Dilluns serà el torn del pop de La Sombra del Átomo (semblances amb Sidonie o La Habitación Roja, referències del millor pop rock de l'última dècada) i la Barcelona Gypsy Klezmer Orchestra (uns altres que no necessiten presentació) que donaran pas als valencians autors de la cançó de l'estiu de TV3: Pepet i Marieta seran els Catarres d'aquesta edició (ambient de final de festa... ple assegurat com amb els d'Aiguafreda l'any passat).

ES FA SABER APUNTS SOBRE LA VERSIÓ OFICIAL

Pròrroga pel transport adaptat. El Consell Comarcal del Baix Llobregat i l'Ajuntament del Prat han acordat mantenir durant el que resta de 2014 el servei de transport adaptat per persones amb mobilitat reduïda que no poden fer ús del transport públic. El Consell Comarcal, doncs, seguirà aportant el 80% del cost d'aquests desplaçaments, mentre que l'Ajuntament es fa càrrec del 20% restant, uns 82.646€. Celebrem que en moments en els que la tisora dels governs retallen sobretot en aquests tipus de serveis, encara hi hagi entitats que cobreixin aquestes necessitats. Però recordem que encara queda un llarg camí per aconseguir adaptar realment el transport públic a persones amb mobilitat reduïda que sí poden fer ús d'ell, i, per tant, puguin estar més integrats en la nostra societat.

El Punt Solidari cobreix la llista d'espera. El Punt Solidari ha ampliat el seu servei davant la gran demanda. Ara, arriben a 120 famílies necessitades més i encara té places. Així doncs, en setembre 300 famílies es podran beneficiar d'aquest servei. Aquesta ampliació suposa també la necessitat de més voluntaris. Els interessats poden apuntar-se a les Cases d'en Puig i a la Creu Roja. És una trista notícia que s'hagi d'ampliar el Punt Solidari, ja que això suposa que la sortida de la misèria que ens ha portat la crisi econòmica encara hi és molt lluny. A aquestes famílies que ara els hi expliquin que és normal rebre gairebé 13.000€ en dietes.

ROCÍO NÚÑEZ



BALTASAR

MEDIADORES DE SEGUROS

ASEGURANCES DE

**AUTOMÒBILS · LLAR · COMERÇ · VIDA · JUBILACIÓ · COMUNITATS
MALALTIA · ACCIDENT · EMPRESSES · RESPONSABILITAT CIVIL**

**Sempre
al vostre
costat**

OFICINA ÚNICA: Av. Verge de Montserrat, 38 · Telf. 93.370.02.99 · Fax. 93.370.06.06 · El Prat de Ll.
e-mail. baltasar@baltasarseguros.com · www.baltasarseguros.com

HORARIS: Matins de 9 h. a 14. · Tardes de 16 h a 20 h
Excepte divendres: matí de 9 a 14 · Tardes de 16 a 19 h.

EXCELSIOR

Allò que no hem fet per vacances i potser encara...

Ja ha començat el curs escolar; les vacances – ai – queden enrera, però resta la Festa Major. Fins “passat festes” no entrarem de debò en el ritme ordinari de feina. I és que els temps, com a la cançó, estan canviant. Els passats dies d'agost l'expressió que feia fortuna era: “aquest any no fa estiu, no fa dos dies seguits de sol i calor”, i ara que som al setembre resulta que tenim més bonança i potser per festa major suarem més que per sant Llorenç... sí, els temps, o potser només el temps, estan canviant.

Això és com els plans que hom fa al començar l'estiu, faré això i allò i allò altre... Llegiré, aniré, visitaré, endreçaré i altres tants propòsits. Segurament que ens hem quedat a la meitat de la meitat, som així. Bé, això no és per desanimar les nostres expectatives, potser perquè encara hi som a temps, o si més no, encara ens podem proposar de viure durant l'any allò que a primers d'estiu ens semblava important. Poso aquí un petit Vocabulari de propòsits, molt comuns, senzills, però segurament interessants i profitosos. Els poso una mica a raig sense un ordre determinat d'importància.

CALLAR: anem tot l'any – i ara que tornem a la feina encara més – tan plens de paraules, de converses, de reunions, del bum-bum de les televisions i les ràdios i l'internet i tots els ginys electrònics amb els seus sorollets i xiulets i musiquetes, que ens aniria molt bé una bona mica de silenci. Senzillament aprendre a callar, a recollir-nos en nosaltres mateixos, a explorar un xic el nostre interior. De saber fer un viatge en cotxe o en tren gaudint del paisatge sense més acompanyaments externs, de mirar i contemplar la gent i tot allò que la vida ens presenta.

LLEGIR: pel pur plaer de l'escriptura i les paraules i pensaments ben lligats. Per feina i per necessitat ja ens toca de llegir molt. Saber també triar aquell llibre que demana una mica de calma, que ens enriqueix intel·lectualment i espiritualment.

VISITAR: no només ciutats i monuments i museus, sinó també visitar persones. Conrear les amistats, la família, aquells amics que sempre diem: ens hem de veure, i no trobem mai el moment. Dedicar una estona a escoltar-nos, a recordar, a conversar amb pausa. Enfortir els lligams d'afecte i amistat. Recordar especialment aquelles persones, potser grans o malaltes, que estan més soles i que agraeixen una visita, una tarda de companyia.

PASSEJAR: sí, els consells de salut ho reclamen, però no tan sols perquè és sa; també per conèixer més a fons els llocs on vivim, no només els revolts apressats en cotxe, les tirades d'autopista, sinó aquella caminada, aquell indret més amagat que guarda el seu secret per qui sap acostar-s'hi a peu. I això val per als llocs rurals, però també per les ciutats, fins i tot les més properes. Quants racons del nostre poble, dels pobles veïns, de la gran ciutat ens són desconeguts i demanen ser descoberts en una passejada a peu, tranquil·la, aquella barreja de badar i descobrir.

PREGAR: sí, és clar, tot temps és bo per als creients i per als qui cerquen una espiritualitat, un transcendir la pura subsistència material. Potser l'estiu és un temps més gratuït per a Déu. Però ara que tornarem a la feina, que ens caldrà fer tantes coses, és també molt bo saber trobar un temps tranquil i acostar-nos a aquella ermita, a aquell santuari i seure amb calma i fer una estona de pregària, d'acció de gràcies, de meditació, de lloança sense cap motiu determinat o interessat. Això pot ser també una petita festa major per a la nostra ànima. Amics lectors del Prat, bona festa major!

JOSEP M. DOMINGO FERRERONS



La nova col·lecció tardor-hivern 2014 a Font Pell

Plena de models de línies pures i fluides, colors més càlids, estils sport-vintage, pells nobles d'aspecte desgastat molt suau...



Renova't amb estil!



C. Frederic Soler, 42 · EL PRAT
C. Cardenal Vidal i Barraquer, 28 · SANT BOI

www.fontpell.com Ens pots trobar a

FONT PELL
SABATES

Alguns aspectes de la vida pratenca de fa 100 anys (II)

El 1914, la Gna. Àngela de la Nostra Senyora del Socor (Magda Ferrer Gasols) va ser nomenada superiora del convent de les germanes Teresianes Carmelites Descalces de la nostra població (11).

El dia 11 de juny de 1914 es va celebrar la Processó de Corpus, presidida pel rector Mn. Anton Martí i Piñol. Aquell matí, quatre peons de la "Sociedad de Obreros Agrícolas del Prat de Llobregat" van apilar i treure el fang (12) que havien deixat als carrers les inoportunes pluges dels dies anteriors.

L'orquestra la va pagar la parròquia amb la col·laboració econòmica de l'Ajuntament "... que se ofrecieron para celebrar dignamente las funciones del Corpus Christi y entre ellas la procesión acostumbrada de la parròquia" (13).

Aquell estiu de 1914 es van celebrar al Prat les revetlles de Sant Joan i Sant Pere. El consistori pratenc va prohibir "... expender petardos y fuegos de artificio" (14).

El 1914, els mestres de l'escoles públiques eren n'Eduardo Blasco Ejarque i en Pau Ravetllat Bragulat. Aquest darrer, amb fama de ser molt catalanista, ensenyava català d'amagat (15). La mestra titular del col·legi públic de

noies era la Sra. Tecla Vidal Rabajó (16). El dia 26 de setembre de 1914, l'Ajuntament pratenc va adquirir "... una gorra de paño negro, clase superior, y escudo de metal y galón de oro fino" (17). Tot fa suposar que l'agutzil la va estrenar l'endemà pels actes de la Festa Major d'aquell any, sobretot quan acompanyava els membres del consistori, presidits per l'alcalde Aleix Aguilera Ginabreda, el jutge Ramon Roigé Badia i el tinent dels carrabiners de la platja del Prat, Juan Saldaña (18), que van assistir al solemne ofici a l'església parroquial en honor dels copatrons.

El dia 27 de setembre de 1914, primer dia de la Festa Major, i com era costum en aquella època, es va representar una obra teatral per una companyia de renom. En aquest cas es va posar en escena al "Centro Artesano" de la Plaça de la Constitució (actual de la Vila) el drama "La Filla del Mar", d'Àngel Guimerà, per la Companyia Dramàtica Catalana, dirigida per l'actor i director Enric Guitart. També el mateix dia va representar la comèdia "La Torre dels Sustus", original de Ramon Franquesa (19).



Durant la tardor d'aquell any, l'Ajuntament va llogar alguns jornalers de la "Asociación de Obreros Agricultores", per a la realització d'alguns treballs de manteniment.

Poc temps abans de la sessió del Ple Municipal de 13 de desembre de 1914, el lampista pratenc Agustí Baiges va engegar el gasòmetre i va tenir cura de "... las luces de carburo" per il·luminar els membres del Consistori (20).

JOSEP FERRET

REFERÈNCIES: 11.- FERRET PUJOL, J.; "100 Anys fent Escola" (Carmelites). 2006 • 12.- AMEP, Lliurament n° 11, cap. 6, Comp. Munic. 1914 • 13.- AMEP, Cap. 11, Comp. Municipal 1914 • 14.- AMEP, Llibre d'Actes 1914, diverses sessions • 15.- CASANOVAS BOSCH, R.; Memòries • 16.- AMEP, Educació Pública • 17.- AMEP, Lliurament n° 158, Cap. 11, Comp. Munic. de 1914 • 18.- FERRET PUJOL, J.; "Els carrabiners de la platja del Prat". 2004 • 19.- COMPANYY PUGÈS, A.; "Assaig històric dels locals i les agrupacions teatrals d'El Prat de Llobregat (1853-1963)". Comunicació presentada a la XXV Assemblea Intercomarcal d'Estudiosos, El Prat 25-26 octubre de 1980 • 20.- AMEP, Lliurament n° 218, Cap. 6, Comp. Munic. 1914

Vuelta de vacaciones

Ya en septiembre, empieza la rutina y enseguida llega el cambio de estación. Toca renovar las plantas, que a nuestra vuelta necesitan nuestros cuidados especiales. Podaremos todas las plantas que muestren síntomas de enfermedades, las limpiaremos de todas las flores y hojas que estén dañadas, y las abonaremos y mimaremos. En los balcones haremos el cambio de

planta de temporada, empiezan los ciclámenes, pen-samientos, primulas, etc.

Como siempre, adelantándonos a la campaña, empiezo a recibir colecciones nuevas de flor artificial para Todos los Santos. Como cada año, los arreglos deben ser elegantes, armoniosos y que se consiga que parezcan lo más naturales posible. No es cuestión de mucha cantidad de flor, son incluso más importantes los verdes y rellenos que utilizemos. Es muy impor-

tante saber la colocación de la flor, altura y tamaño de los ramos para que quede muy ordenado y podamos lograr un cliente satisfecho.

Por último, la Festa Major del pueblo, como cada año pondremos banderas a la calle y engalanaremos balcones y comercios, pero principalmente disfrutaremos de estos días.

Bona Festa Major a tots!

ASUN ROMERO

Rere les passes de Marià Cubí

L'escriptor pratenc **TONI ARENCÓN**, guanya el XXXIIè premi literari Ribera d'Ebre amb la novel·la "L'ànima de l'assassí"

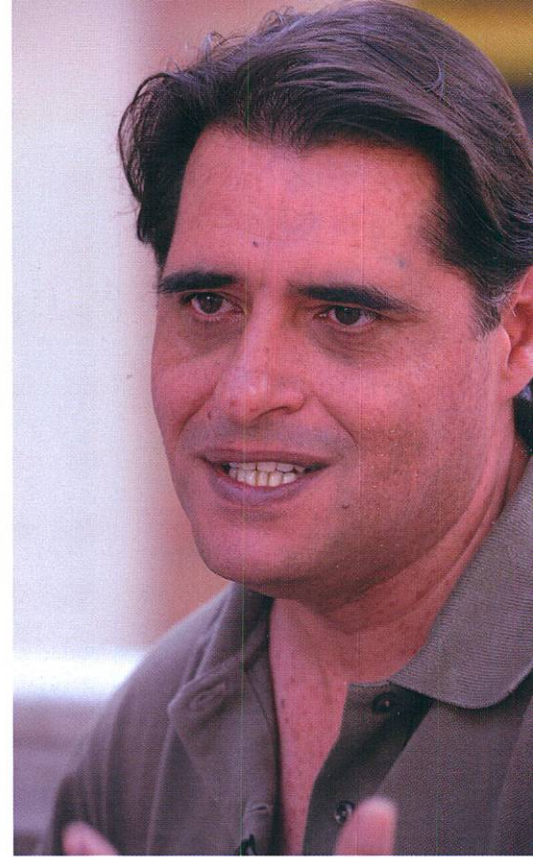
SERGI OLIVERA | Aconseguir conjuntar la fascinant vida i estudis del frenòleg Marià Cubí amb una història de ficció intrigant que narra la investigació d'un crim sense resoldre i l'embolcall ambiental de la convulsa Barcelona de mitjans del segle XIX ha obtingut recompensa. L'escriptor i poeta Toni Arencón, s'ha fet amb el XXXIIè premi de Narrativa Ribera d'Ebre, organitzat per la petita població de Vinebre, gràcies a la seva primera novel·la acabada: "L'ànima del assassí", que serà publicada per l'editorial Cossetània i presentada l'any vinent, coincidint amb la seüent gala del certamen.

"Per motius del temps que puc dedicar a la literatura entre la meua vida laboral i familiar sempre m'he centrat més en la poesia i el relat breu" - ens explica l'autor - "en aquest cas em vaig atrevir amb la novel·la perquè per motius professionals vaig descobrir el personatge de Marià Cubí i els seus estudis en la ciència de la frenologia. A partir d'aquí vaig veure que era un terreny fascinant d'on podien sortir històries, i de fet, el procés d'escriure-la va ser ràpid, la vaig tenir acabada en un mes". Toni Arencón es defineix com un escriptor que funciona per inspiració: "hi ha autors que són d'ofici, es documenten primer i després escriuen, no és el meu cas", explica. Cal dir però, que amb "L'ànima de l'assassí" sí que ha fet una feina més d'ofici, encara que sense voler, perquè la investigació professional li ha suggerit una història.

L'autor ens explica els esforços que ha fet per ambientar la novel·la en el context històric de la Barcelona de mitjans del segle XIX, un cop frustrada la revolució liberal, una ciutat en contínua revolució popular (les conegudes "bullangues") i els bombarde-

jos del general Espartero per apaivagar la situació. Una ciutat que encara no s'havia desfet de les muralles medievals, però que ja estava a punt d'expandir-se, amb un caràcter eminentment industrial i amb la cara bruta, pròspera i insalubre a la vegada. I enmig de tot plegat, l'autor ens apropa a un personatge real d'aquella Barcelona sobre el qual gira la història, Marià Cubí: "No sabia res d'aquest científic -tret que té un carrer a Barcelona- fins que per motius professionals vaig descobrir la seva obra. Ràpidament vaig veure que la frenologia, la polèmica ciència que en aquells anys estudiava la relació entre la forma del crani i el caràcter de les persones, va ser d'alguna forma la precursora d'altres ciències que han arribat fins els nostres dies, com poden ser algunes branques de la psicologia i la criminologia". Arran d'aquest punt, la novel·la estableix una relació entre la investigació d'un crim fictici i les tècniques frenològiques reals, amb la intervenció dels seus protagonistes històrics i els seus pensaments, on el paper de Cubí és crucial. També apareixen els detractors de la frenologia, personificats en altres personatges reals com Jaume Balmes: "Cubí es va topiar sovint amb l'oposició de l'església perquè la frenologia definia els caràcters de les persones segons la forma del crani, establint una relació ànima-cervell. Això provocava reaccions contràries des de posicions catòliques perquè xocava frontalment amb la idea cristiana que l'ésser humà pot canviar la seva conducta apropiant-se a Déu, significava que les persones estan predeterminades en el seu comportament per un aspecte físic", ens explica Toni Arencón.

Parlant amb l'autor, tenim ben clar que el seu nivell de documentació per fer la



Toni Arencón col·labora amb la revista digital literària Lo Càntich i forma part de l'Associació de Relataires en Català

novel·la ha arribat a l'especialització en la matèria, fins el punt que tenim la sensació que seria capaç de fer una tesi doctoral sobre el tema. Tal i com ens parla de Cubí i la seva vida, un incipient lingüista que deixa una còmoda vida a les Amèriques per introduir la frenologia a Barcelona, ens fa pensar en un personatge digne de ser més recordat. Amb atracció especial per l'època que va viure, l'avançat del seu pensament com a precursor i el punt de misteri que hi ha al darrera: com era capaç d'esbrinar el caràcter i les habilitats de les persones només amb observacions d'aspectes físics. •

Solucions del Pràgrama núm. 113: Horizontals: 1. LLIBREPENSA DOR, 2. OLESA NA, BOVERA, 3. CON, SR, RAPACES, 4. AP, MUJMA, ELL, C, 5. L, NARCISOS, AGA, 6. ITERA, CCL, PRAT, 7. TRIG, COLIFLOR, 8. Z, XENOFOBIA, BO, 9. AMO, AFANAR, MAR, 10. CA, VS, GA, ECO, X, 11. XI, LOCALITZACIONS, 12. LLOP, TR, MA, BIE, 13. IEN, COMETRE, 14. SESAM, ESBALAIR, Verticals: 1. NEIXO, XSMS, 4. US, MARGE, VICIA, 5. RASURA, NASQUEM, 6. ENRIC, COE, URS, 7. PA, MICOFA-GIA, E, 8. E, RASCLONAR, CS, 9. NBA, OLIBA, ITOB, 10. SOPES, FIREN, MA, 11. AVAL, PLA, C, VEL, 12. DECLARO, MOFETA, 13. ORE, GARBA, INRI, 14. RASCAT, ORXATER.



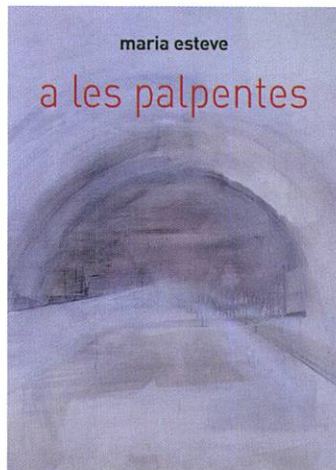
Piera Asesorías y Servicios

Avda. Virgen de Montserrat, 114-1º-1ª • 08820 El Prat de Llobregat
Tel. 93.379.57.04 www.asesoriapiera.com • e-mail piera@tuasesor.net

Asesoría y gestión integral de empresas y negocios • Business Angels • Autónomos • Emprendedores

La pratenc Maria Esteve presenta el seu llibre "a les palpentes"

DELTA | El pròxim 28 d'octubre a les 19.15, Maria Esteve, nascuda al Prat de Llobregat, presentarà el seu primer llibre en català, "a les palpentes" (Rúbrica Editorial), a la sala d'actes de la biblioteca Antoni Martín, del Cèntric Espai Cultural. L'autora estarà acompanyada del també escriptor i president de la Fundació Candell, Pere Baltà. "a les palpentes" és un recull de poemes escrits en diferents moments de la seva

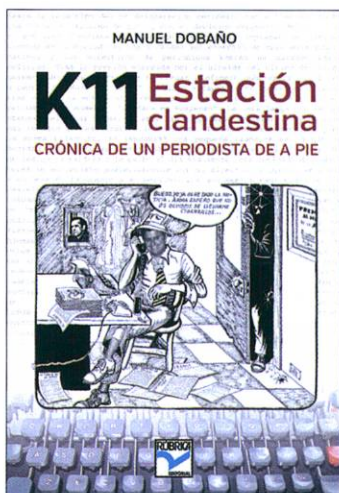


vida, conduïts per l'atzar, la paradoxa i la ironia. L'obra que il·lustra la portada és una creació de l'autora, que forma part de la darrera col·lecció pictòrica exposada al Prat sota el nom "Minimal". •

El periodista Manuel Dobaño presenta "K11 Estación clandestina"

DELTA | El nou llibre del periodista pratenc porta per sotítol "crònica de un periodista de a pie". El presentarà el pròxim dia 2 d'octubre, a les 19.15, a la sala d'actes de la biblioteca Antoni Martín, del Cèntric Espai Cultural, acompanyat per la periodista Rosa Maria Calaf.

El veterà corresponsal fa un repàs a la seva trajectòria professional, des dels seus inicis fins a la jubilació. Un camí que ha tingut el periodisme local i de proximitat com a referència



perquè, com diu Rosa Maria Calaf al pròleg, aquest periodisme reflecteix el viure cada dia de les gents i és el primer intermediari que serveix al ciutadà allò que ha de saber. •



Salvador Esteve i Figueras, president de la Diputació de Barcelona, acompanyat de l'alcalde Lluís Tejedor, visita les instal·lacions de la nova Escola de Música.

Comença el nou curs 2014-2015 al compàs de la música

NATALIA OLIVER | El proper curs 2014-2015 té previst arrencar a ritme de música. I és que el passat 15 de setembre va arrencar el curs de la nova Escola Municipal de Música del Prat. Una escola que neix amb l'objectiu de facilitar a tota la ciutadania l'accés a la formació musical, compartir l'experiència de tocar en grup i el desenvolupament personal i col·lectiu a través de la pràctica musical. L'escola començarà amb prop de 250 alumnes matriculats.

La nova escola va dirigida a tots els públics i tractarà d'abastar tots els estils musicals per tal de satisfer els interessos de tothom. La seu principal de l'Escola es troba a Torre Balcells, però la novetat d'enguany és que compta amb més espais amb la voluntat de fer arribar la música a tota la ciutat: dues escoles (CEIP Jacint Verdaguer i CEIP Pompeu Fabra) i La Capsa, que té previst obrir les seves portes el proper 10 d'octubre, que acollirà la formació en música moderna.

L'oferta formativa i les diferents activitats es proposen per tal de posar en relació els diferents col·lectius amb la pràctica musical. Entre les diverses ofertes hi destaquen l'ensenyament de guitarra elèctrica, baix, teclat o bateria. A més, es posarà en marxa un nou projecte d'introducció als instruments de corda fregada amb l'escola de primària El Prat 1 (conegut com projecte Entrecordes). També hi haurà espais destinats al cant i a la pràctica conjunta amb combos i ensembles.

D'altra banda, ja han començat les subscripcions pels nous cursos de tardor oferts per l'Ajuntament als diversos equipaments que compta el nostre municipi. Aquests cursos ofereixen una oferta formativa que va des del ball fins a la introducció a les noves tecnologies, passant per la fotografia i les arts escèniques. Val a dir que aquest trimestre però, tot i el seu èxit, no s'han ofert cursos de llengües estrangeres. •



Per fi, els souvenirs del Prat a

lumaca

Bona Festa Major

Ferran Puig 64 • El Prat de L.
Tel. 93 379 35 50 • lumacapat@gmail.com

Una renovada Capsa reobre plena de projectes

NATALIA OLIVER | Després de més de cinc anys amb les portes tancades, la Capsa reobrirà al públic el proper 10 d'octubre. El nou edifici de La Capsa presentarà importants millores funcionals i tècniques. Una de les principals millores es presentarà en les sales dedicades a l'assaig, i és que passarà de 3, a tenir 8 bucs d'assaig. Alguns dels quals seran esporàdics i altres en residència durant períodes limitats de temps. Als bucs s'hi podrà accedir les 24 hores del dia, els 7 dies de la setmana.

D'altra banda, l'estudi de so s'ha canviat d'ubicació, ara és més gran i està preparat per poder oferir streaming (difusió en continu per Internet) així com enregistrament d'àudio i vídeo dels directes. Per la seva banda, la sala de concerts ha rebut un acurat tractament acústic, mentre que tots el espais de l'edifici han estat insonoritzats.

Finalment, la renovació de l'edifici ha inclòs l'adequació de totes les instal·lacions (electricitat, aigua, alarmes, wifi...), la climatització de l'edifici, l'ampliació i millora de l'espai de cuina i del servei de bar i la millora de l'accessibilitat per a persones

amb mobilitat reduïda amb la instal·lació de l'ascensor i intervencions als lavabos.

El projecte cultural de La Capsa, basat en la música, l'audiovisual i el fet sonor, vol apropar i facilitar l'aprenentatge, l'experimentació, la creació i l'expressió artística a tots els públics. I ho portarà a terme en quatre àmbits de treball: laboratori, comunitat, documentació i música en viu.

Quant al projecte de laboratori, la Capsa serà la seu de l'Escola de Música Moderna, oferint espais de formació, aprenentatge i experimentació. El projecte que engloba la comunitat seguirà treballant i donant suport a iniciatives ciutadanes relacionades amb la música com el reconegut Paraula de Dones. La Capsa serà un referent per documentar, enregistrar i facilitar l'accés als processos de treball i creació. I, en quant a la música en viu, la recuperació de l'edifici hi permetrà acostar de nou i de forma regular propostes musicals diverses, sense deixar de banda la música local.

I és que La Capsa va tancar al maig de 2009 amb motiu de les afectacions per les obres de construcció de una de les parades de la línia L9 del metro. I es va aprofitar



Fotografies cedides per l'Ajuntament

la parada per dur a terme totes les reformes que li permetien iniciar aquesta nova etapa. La Capsa ha esdevingut un referent de la música, les arts emergents i ha estat un espai de referència per la gent jove de la ciutat. A més, La Capsa es va situar com una de les sales de concerts de referència en els circuits de la música independent a Catalunya. •

CFR LLOPART
CENTRE DE FISIOTÈRÀPIA I RECUPERACIÓ FUNCIONAL

ENDURANCE
www.endurance.es

Especialitzats en el tractament del dolor

- Lesions esportives
- Artrosis
- Problemes de columna
- Tractaments post-quirúrgics
- Electroteràpia
- Teràpies manuals
- Exercicis personalitzats
- Tècniques de relaxació

Fisioterapeutes
Moisés Llopert Ribas - Moisés Llopert Prades
Laia Boladeres

Carrer Penedès, 80
08820 El Prat de Llobregat
Tel. 93 478 48 48 (Hores convingudes)

My School English Centre

MATRICULA OBERTA PEL CURS 2014-2015

Professorat nadiu
Preparació exàmens Cambridge
(YLE, First, CAE,...)

Especialitat en nens
(a partir de 3 anys)

Xinés per adults i nens

25è ANIVERSARI DE L'ACADÈMIA

Carrer Rector Farrés i Poch, 11-13
08820 El Prat de L. **T. 93 370 09 05**
Consulteu la nostre web www.myschool.es

Visiteu el nostre Facebook **My School English Centre**

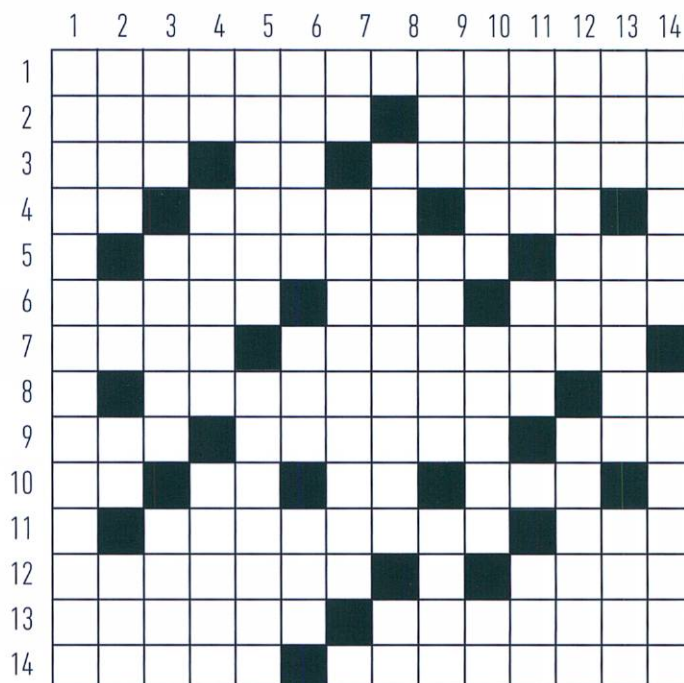
EL PRATIGRAMA per Puigmalet

Número 113

Aquests mots encruats ofereixen deu definicions, en cursiva, amb tema pratenc

Horizontals: 1. Aquell qui no admet altra autoritat que la de la pròpia raó. – 2. Dona i d'Olesa. Bouera, pastora de bous. – 3. Figura cònica. Senyor. Aus que s'alimenten de preses vives. – 4. Alianza Popular. *Interjecció local, equivalent de «coi» o «carai».* Company d'ella. Cent romans. – 5. Conductor novell. Plantes de bulb amb flors grogues. ... Khan, títol islàmic. – 6. Repeteix. Cicle consonàntic. *Pratenc primer cognom, ... de la Riba, del primer president de la Mancomunitat, fa un segle, present en una petita avinguda local.* – 7. Principi trigonomètric. *Col de flor blanca, cultiu clàssic pratenc.* – 8. La marca de la guilla, guineu o rabosa. Odi als estrangers. Satisfactori, perfecte. – 9. Estimo el patró. Furtar, pispar. *Casa del ..., edifici militar vora la platja.* – 10. Gos balear. Versus. Gal·li. Resson, reverberació. Cruïlla. – 11. Iode. *Cal ..., masia noucentista a la Bunyola, prop de l'antic cap del riu.* Ven sense cobrar. – 12. Fosca, tèrbola. L'origen de tot. «*Vés a prendre ... a la Farola*», *manera local d'engegar.* – 13. Insignificants, de poca importància. Fer un crim. – 14. Obre't, llavor comestible! Embadalir, deixar estupefacte.

Verticals: 1. Ubicacions, emplaçaments. – 2. Ovelles sense pastor, el ... se les menja. Treball de Recerca. La meua extremitat. Bernat Iglésies Ezpeleta. – 3. Moneda nipona. Surto del ventre matern. Xusmes consonàntiques. – 4. Utilització. *La vora del riu.* Fa contraure un vici. – 5. Talla arran el cabell. Vinguem al món. – 6. *Nom de pila del primer president de la Mancomunitat, fa un segle, present en una petita avinguda local.* Onomatopeia de la tos. Al mig de la cursa. – 7. El nostre de cada dia. Alimentació a base de bolets. Europa. – 8. Est. *Aplanar la terra amb el rascló.* Acaben rics i cecs. – 9. Lliga de bàsquet estatunidenca.



Xibeca, rapinyaire nocturn. Del revés, trofeu d'una victòria militar. – 10. Qui en menja se les pensa totes. Es ..., compren en una fira. Carp, metacarp i dits. – 11. Garantia, fiança. Prosista de l'Empordà. Cent romans. Tela per tapar la cara. – 12. Manifesto, exposo. Mamífer que es mofa amb líquids pudents. – 13. Part esquerra de l'orella. «... d'espigues d'un Prat nostàlgic», *obra de Daniel Jorge Prat.* Inscripció a la creu de Jesús. – 14. Gratat, raspat. Venedor de suc de xufles.

Programació Capri octubre 2014

Divendres 3, dissabte 4 i diumenge 5 d'octubre: estrena simultània de "Torrente 5: Operación Eurovegas" • Divendres 17, dissabte 18 i diumenge 19 d'octubre: estrena simultània de "Las Tortugas Ninja" • Divendres 31 d'octubre, dissabte 1 i diumenge 2 de novembre: estrena simultània de "REC 4: Apocalipsis". Altres pel·lícules del mes d'octubre amb la data pendent: "Perdida", "Cómo entrenar a tu dragón 2", etc. Per confirmar dates i horaris truqueu al 93-379-59-43 o visiteu la web www.cinecaprielprat.com

Sorteig del concurs d'estiu

Els guanyadors del sorteig entre els encertants del "Concurs de l'estiu" 2014 han estat:

- Un àpat per a dues persones gentilesa del Restaurant El Pati Blau: **Espiridión López i Saladié**
- Un lot de publicacions locals gentilesa d'Amics d'El Prat: **Victor Palacio Tárrega**
- Una subscripció anual al periòdic Delta: **Margarita Portillo i Pascual**



MARMOLES CUTILLAS

**CUINES
BANYS
FAÇANES
ESCALES
PAVIMENTS
DECORACIÓ**

MARBRES, PEDRES I GRANITS

PENEDÈS, 66 TELÉFONO: 93 370 15 14 - FAX: 93 370 18 61
POL. IND. FONDO D'EN PEIXO 08820 EL PRAT DE LLOBREGAT (Barcelona)

CURS 2014/15

CORAL LO LLOBREGAT DE LES FLORS
Assaigs dilluns i demecres de 21.30 a 23h

CORAL INFANTIL
Nens i nenes de 6 a 14 anys
Assaigs dilluns de 18 a 19h

ESCOLA DE MÚSICA
Classes individualitzades de:
CANT PIANO I GUITARRA

GRUP DE BALL
Assaig els dimarts a les 20 hores.

Per a més informació Tl : 93 379 41 29 (dilluns i dimarts de 17 a 19h)
Mail: coraldelprat@hotmail.com

<http://lolllobregatdelesflors.entitatsdelprat.cat>



Miguel Rosell
14è Aniversari (23-7-2000)

Lolita Carrillo
3er Aniversari (13-9-2011)

*El vostre record està sempre present.
No us oblidem.*



Joan Fontanals Guasch
PRIMER ANIVERSARI
19-09-2013

*Sempre estaràs en el nostre pensament i en el nostre cor.
La teva família no t'oblidarà mai*



Juan Antonio Tamayo Pizarro
25 de septiembre de 2012

*No te olvidamos.
Estás siempre presente.*



Librada Navarro Pérez
Segon Aniversari 3-09-2012

*Fa dos anys que ja no estàs amb nosaltres i et seguim
recordant com el primer dia.
Et volem i t'enyorem! Un bes, germana.*



Antonio Rueda Ortiz
13 de enero de 1932 – 13 de julio de 2014
Antonio nos ha dejado para ir a la casa del Padre.

*Pero nunca olvidaremos los días felices
de nuestra niñez.*



Manel Pujol Muner
3r Aniversari

*De la teva esposa, fills, néts.
No t'oblidem*



José Barrio Blanco
4ar aniversari

Morí el 24 de setembre de 2010.
*Mai t'oblidarem, estàs sempre en el nostre cor.
La teva esposa, família i amics
que sempre pensem en tu.*

**TANATORI EL PRAT
DE LLOBREGAT**

Al seu costat

ÀLTIMA

Serveis Funeraris Integrals

Amb una única
TRUCADA
ens ocupem de tot
902 230 238
www.altima-sfi.com

Superlluna

El passat dia 10 d'agost va ocórrer un fenomen astronòmic amb nom astrològic, que tot i que no és infreqüent, en termes superlatius només passa gairebé cada quinze o setze mesos: la Lluna plena, la "Superlluna", en el seu perigeu (el punt més a la vora de la Terra, en la trajectòria el·líptica de la seva òrbita, uns 50 mil quilòmetres més a prop que el punt més llunyà, l'apogeu), rutilant, emetent una llum superior en un 30% a la que és habitual i amb una grandària d'un 15% més. Si el cel està net i la nit clara, que tampoc passa sempre, no calen faroles: la lluminositat és impressionant. Les evocacions de la seva contemplació ens encenen nombroses dreceres: eternitat, llunyania, tendresa, sensualitat, llanguiment, mutació, feminitat.

Però uns dies abans, vaig deixar-me anar contemplant la immensitat de l'oceà en un capvespre de quietud. Hi havia silenci i la nit queia implacable, tot i que es percebia que l'aigua ja "venia", que no era altra cosa més que la marea pujant, no pas que fes maror. Sense la pressió i el quefer del dia a dia i lluny dels seus escenaris, les reflexions brollen espontàniament i sense parar, sobretot després dels sotracs emocionals, notoris i profunds, que ens han envaït aquests mesos enrere.

I el que em va venir de gust fer, mentalment, va ser la confecció de dues llistes de valors de comportaments, que els emmagatzemem en el subconscient senzillament per pura observació ambiental i de l'entorn, no pas amb cap ànim dogmàtic ni pedagògic: una, la dels altres, la d'uns altres, millor dit; la segona, la dels nostres, la dels teus de sempre.

La primera l'enceten els falsos, que es fan passar per honorables, i igualment els que els emparen amb silenci o complicitat actives; segueixen els farsants; i després, també, els imposats, els mediocres d'esperit, els que cultiven doble cara, els que sempre semblen disputes entre la família, els que justifiquen debilitats pròpies tot atacant virtuts dels altres, els deslleials, els que mai no es mullen per res, els que prosperen enganyant, els traïdors, els despietats i els que maltracten, els que gaudeixen amb els mals dels demés, els arrogants, els tòxics, els que són bons caps només quan tot va bé, els estafadors...i els que prediquen allò que no creuen ni practiquen.

Gairebé ja és negre nit; el silenci és impactant. Però la ment vol continuar fent camí. I si llavors vas més al fons, tu mateix et relaxes i ho comprens ja del tot. Per què? Doncs perquè de seguida et trobes, sense fer estridències, amb els que et permeten una vida millor i amb qui aspirem a compartir alegries i tristesses, amb aquells que somriuen amb franquesa, amb aquells que tens sempre al costat, per un instant o per a tota l'eternitat, i amb aquelles persones, en definitiva, amb les quals vols parlar, gaudir, plorar, estimar, crear...encara que tinguem tots els defectes del món o estiguem limitats en certes àrees o no gaudim de cap mena de poder. Tant se val. Són les persones que encara que fins i tot físicament no hi siguin, sempre hi són.

Els uns, com més lluny, millor, que desapareguin; els nostres, els amics, la família, els companys...són el que és important i transcendent a la vida.

De veritat que ens caldria una "Superlluna" permanent, no ja cada nit, sinó més aviat a cada instant, que tot ho faci transparent i visible, per a fer "dissabte" cada dia. A veure si tot allò que s'amaga (sempre en benefici propi, molt en benefici propi, i en perjudici de molts), d'una vegada per totes ho té fotut, molt fotut, per a ser opac.

Síndrome premenstrual

Quan parlem de síndrome premenstrual (SPM) ens referim al conjunt de símptomes físics i emocionals que sorgeixen durant la segona meitat del cicle menstrual femení. Generalment, la simptomatologia remet quan comença la menstruació o molt poc després. Tot i que no s'ha identificat la causa exacta de la síndrome premenstrual, es relaciona amb els canvis hormonals d'estrògens i progesterona, així com dels nivells de serotonina en el cervell.

S'estima que un 30% de les dones en edat fèrtil tenen algun símptoma abans de la menstruació, especialment entre els 20 i els 40 anys. El ventall de símptomes propis d'aquest quadre pot incloure cansament, dificultat de concentració, augment de pes transitori, apetència pels dolços, tensió mamària, retenció hídrica, mal de cap, irritabilitat, insomni i depressió entre d'altres, com ara l'empitjorament de les al·lèrgies.

Els símptomes concrets i la seva intensitat varien en cada dona, en algunes poden arribar a incapacitar i entorpir el ritme de vida habitual. Per si no en tinguessin prou, no és estrany que durant aquells dies puguin ser injustament titllades de rondinaires, malhumorades o histèriques.

Els tractaments convencionals sovint passen per prendre anticonceptius orals, diürètics, tranquil·litzants o antidepressius. Des de la medicina natural hi ha algunes alternatives, actuant tant a nivell preventiu com simptomàtic. Cal estudiar amb detall la simptomatologia de la dona per establir el subgrup de SPM que pateix (se n'han establert quatre de diferents) i poder indicar el tractament específic. Si parlem de manera general, direm que la vitamina B6, el magnesi i els àcids grassos essencials, especialment els omega 6, participen en la majoria dels tractaments per la síndrome premenstrual.

Caldrà revisar la dieta d'aquests dies, potenciant els aliments que contenen els nutrients esmentats. És millor centrar-se en aliments integrals, llegums, verdures i fruites fresques com carbassa, carbassons, porros, pastanaga, papaia, mango, pinya. El paté d'ànec, salmó, bacallà, pit de pollastre, festucs sense torrar, llavors de gira-sol, alvocat, nous, soja, cigrons i plàtans són tots ells aliments rics en vitamina B6. També el magnesi el trobem en els vegetals de fulla verda, el plàtan, les nous, les llavors i els cereals integrals; es força recomanable prendre algun d'aquests aliments en cada àpat. L'omega 6, el podem obtenir de l'oli d'onagra i borraja, les llavors de chia i de lli. Per altra banda, es recomana deixar fora de la dieta les carns vermelles, làctics, te, cafè, alcohol, xocolata i coles, així com la sal i els aliments salats, per tal de reduir la retenció d'aigua.

És també important practicar exercici físic a l'aire lliure, com ara caminar a pas ràpid, nedar o córrer mitja hora diària. Per últim, relaxar-se intencionadament ajudarà a mantenir el control emocional durant els dies en què augmenten els canvis d'estat d'ànim.

MERCÈ MONTANÉ Graduada en Naturopatia · Terapeuta Floral
www.naturalmentsalut.cat



**Teràpies Naturals per
cuidar la teva salut**

C. Mariscal Joffre, 16
 08820 El Prat de Llobregat · Barcelona
 T. 626 452 795 · montane.bcn@gmail.com
www.naturalmentsalut.cat

| Fútbol • Tercera Divisió

Mal inicio de liga para el Prat

MANOLO GOL | El regreso del Prat a Tercera División no ha sido el esperado por sus aficionados, pues en las cinco jornadas de liga jugadas el equipo todavía no ha conseguido ganar ningún partido y el proyecto de estar al final de liga entre los cuatro primeros para jugar la promoción de ascenso ya no se antoja como algo tan factible como en los primeros amistosos de pretemporada, donde el equipo dio una buena impresión.

Derrota en casa para empezar. Prat 1, Masnou 2

La visita del Masnou al Sagnier siempre ha supuesto un disgusto para los potablava, que no saben lo que es ganar a los del Maresme en casa en categoría nacional. Esta vez los aficionados que llegaron un poco tarde se perdieron el primer gol de los visitantes, que marcaron el segundo a los 20 minutos. El equipo de Pepe Delgado reaccionó bien y Juli acertó distancias pronto, pero ya no fue capaz de volver a marcar en el resto del partido y volaron los tres primeros puntos.

Toni salvó al equipo de la derrota. Sabadell "B" 0, Prat 0

El portero y capitán del Prat, Toni Texeira fue el protagonista del partido jugado en Castellar del Vallés ante el filial del Sabadell, que debuta esta temporada en la categoría. Ninguno de los dos equipos fue

capaz de marcar y en el tramo final Toni paró un penalti y salvó otra clara ocasión de gol de los arlequinados, por lo que el equipo logró su primer punto.

Nueva debacle en el Sagnier. Prat 1, Vilafranca 2

Se repitió el marcador de la primera jornada, esta vez ante un Vilafranca que jugó una buena primera parte y fue superior a los pratenses, por lo que el marcador al descanso era de 0-1, con gol del sempiterno Santi Triguero. En la segunda parte, con los cambios el Prat reaccionó y fue superior. Ferri inauguró su cuenta goleadora con su primer tanto oficial con el primer equipo y empató el partido. Los potablava tuvieron ocasiones para ponerse por delante, pero cuando más atacaban en una contra los del Penedés marcaron al final y se llevaron el botín.

Sigue la racha y nuevo traspis. Palamós 2, Prat 1

El Prat también cayó ante el Palamós y se ha situado en zona de descenso. El equipo pratense tuvo la desgracia de marcarse un gol en propia puerta en los primeros minutos y el Palamós aprovechó una contra para marcar el segundo gol. En la segunda parte los de Pepe Delgado llevaron la iniciativa y con los cambios tuvieron más profundidad. Así Sascha acertó distancias mediado este periodo y busco el em-



Tras cinco jornadas de liga de Tercera El Prat ocupa el farolillo rojo de la clasificación

pate. La anécdota fue la lesión del árbitro, por lo que se paró el partido cinco minutos hasta su recuperación.

El Prat continúa perdiendo. Gavà 1, Prat 0

Con un gol del jugador pratense del Gavà, Xavi Civil, cayó derrotado una semana más el Prat. Los potablava siguen hundidos en una espiral negativa y continua una jornada más en el pozo de la clasificación.

Se busca delantero para cerrar la plantilla

La directiva del Prat se ha puesto manos a la obra en busca de un delantero que solucione los problemas ofensivos, pese a que la plantilla cuenta con Llobet, Pedro, Juli, Roland, Sascha y Ferri como atacantes. La llegada a última hora de hombres como Castillo (Badalona), Xavi Muñoz (Olot) o Jose García (Masnou) no ha sido suficiente, y con Oriol Ricarte lesionado tras su vuelta al equipo, el panorama no es del todo optimista. Al final el lateral juvenil Lucas tampoco se quedó y está jugando en la Damm. •

Retols
salarcón
Imatge integral

ROTULACIÓ • NEON • LEDS • LLUMINOSOS • GRAN FORMAT VEHICLES
TANQUES • LONES • LLETRES
CORPÒREAS • PLAFONS • MANTENIMENT I REPARACIÓ • DISSENY •
CREATIVITAT • SENYALÈTICA • EVENTS
• IMPRESSIÓ DIGITAL • STANDS I
CAMPAÑYES PUBLICITÀRIES

www.retolsalarcon.com • info@retolsalarcon.com • Tel. 93 370 87 56



Primers passos a la nova categoria d'un equip que encara s'està acabant de preparar i adaptar

| Fútbol • Segona Catalana • Grup 3

Una victòria i una derrota per començar

PAU RUÍZ | Aquesta temporada l'esport pratenc té un nou equip, l' AE Prat B, aquest es forma degut a la dissolució de la Juventud Prat i l'absorció de la totalitat del club per part de l'AE Prat. Rafa Lay juntament amb els seu cos tècnic seguiran encapçalant aquesta nova etapa, amb un equip força renovat amb l'aposta per jugadors joves, ja que serà l'equip pont entre el juvenil i el primer equip de l'entitat.

L'equip militarà a la segona catalana grup 3, categoria on l'any passat ho feia la Juventud Prat. El conjunt pratenc es marca l'objectiu de lluitar

per les primeres posicions a la classificació tot i la dificultat del grup, sabent en tot moment que el repte més important és seguir formant joves jugadors que puguin arribar algun dia al primer equip.

AE Prat B 1-0 Junior

Després d'una pretemporada on l'equip no havia aconseguit cap victòria, en el seu primer partit oficial va poder celebrar-hi la primera. El gol no es va fer esperar al Sagnier. Als 10 minuts de l'inici, Dani Fermo, màxim goleador de la Juve l'any passat, va avançar el con-

junt pota blava. Els locals van saber conservar l'avantatge fins al final del partit, i així aconseguiren endur-se els tres punts.

Gornal 3-1 AE Prat B

Els pota blaves visitaven, en el seu primer desplaçament, el camp del Gornal. L'equip local va dominar el matx, i el pratencs es van veure sorpresos amb dos gols ben aviat, als minuts 11 i 13. Ja a la segona part, al 58, els locals van ampliar el marcador a una diferència de 3 gols que finalment Oscar Gomez va poder escurçar. •

| Fútbol Femení • Preferent

Amb ganes de començar una nova temporada

ALBERT MURO | Després d'unes vacances tornem de nou amb el femení de l'Atlètic Prat. Queda ja poc perquè comenci una nova temporada i el dia 2 de setembre ja van començar les noies amb el seu primer entrenament després del descans més que merescut. I en aquest primer entrenament van coincidir tant les veteranes com les noves cares de la plantilla, que no han estat poques. I és que a part de les incorporacions que ja vam comentar, s'han sumat la de la portera Tania que arriba del femení de l'Europa i Sabi, mitja-punta que ha debutat amb l'absoluta del Marroc.

Tanmateix, el dia 7 van començar amb els partits de pretemporada i les sensacions no poden ser millor, guanyant als rivals i per golejada. Primerament al Júpiter per 6 a 0, al segon partit donant-li un bon repàs al Martinenc per 7 gols a 1 i l'últim fins al moment, guanyant a domicili, concretament al Molins de Rei per 1 a 5. Esperem que la temporada segueixi les mateixes sensacions que la preparació ens està donant.



PERIAÑEZ

SOLUCIONS IMMOBILIARIES

• VENDRE • LLOGAR • COMPRAR

Ctra. Bunyola, 6 esq. C/ Lleida Tel. 93 370 44 80

| Fútbol • Juvenil Lliga Nacional

Esperançador inici de temporada

KEVIN HURTADO | El Juvenil "A" de l'Associació Esportiva Prat ha començat la seva segona temporada consecutiva a la Lliga Nacional Juvenil.

El nostre representant local a la competició, ancorat al grup setè, no va començar el campionat de la forma esperada, empatant a zero a la primera jornada al camp del Unificació Bellvitge.

A la segona jornada, el conjunt Pratenc va aconseguir la primera victòria de la temporada, a casa, davant el Juvenil "B" del Cornellà. El partit va començar de forma plàcida pels Potablava, que es van avançar al marcador al minut vint-i-dos amb gol de Guille Sarmiento. Dos minuts després de l'inici de la segona part, van aconseguir augmentar la diferència amb un potent llançament des de fora de l'àrea del seu capità "Carlitos". Quan tot semblava augurar una victòria tranquil·la per l'Associació Esportiva Prat, el Cornellà va aprofitar la gran alçada dels seus defensors per retallar distàncies al marcador. Al gol anotat pel seu defensa central Cubedo, es va afegir una complicació més pels pratencs amb l'expulsió d'Iván López Coca al minut 72 que va deixar als pratencs amb un home menys quant encara quedaven divuit minuts de joc. El Cornellà va avançar les seves files per tal d'aconseguir l'empat, però l'A.E. Prat va aguantar el resultat fins al final del partit i així aconseguia els primers tres punts de la temporada.

El conjunt pratenc, entrenat una temporada més per Oliver Lima, compta amb una ampla plantilla formada per: Felipe Londoño, Iván Bascuñana, Sebastià Londoño, Guillermo López, Sergio Preciado, Carlos González, Daniel Gallego, Manel Garcia, Pablo Moreno, "Carlitos", Fernando i Guille Sarmiento, als que s'hi uneixen els nous fixatges Marc Pulido, Iván Rincón i Alfonso provinents del Cornellà; Iván López Coca del Badalona; Albert Montes provinent de Marianao Poblet; i Marc Gironès, Cristian i Frank de l'Hospitalet. •



Nuestra mejor publicidad sería

que las fotos se pudieran oler...

compruébelo

Cocina tradicional Gallega

Mesón Galicia

Abierto Viernes y Sábado noche y de martes a sábado al mediodía
C/ Matagalls, local 5 - 93 478 10 14 - www.mesongalicia.com

Segueix-nos a
Facebook i Twitter



[facebook.com/periodicdelta](https://www.facebook.com/periodicdelta)



@periodicdelta

Tots els equips del CB Prat ja escalfen motors

El Sènior A inicia la seva il·lusionant aventura en la elit del bàsquet estatal

JOAN CENTELLES | Com ja avançàvem en el darrer número, el bloc que va assolir l'ascens a la LEB OR es manté i tan sols el finès Caven i el nigerià Sey Aboubacar han causat baixa al club pratenc sent la única incorporació el ex-capità Gerbert Martí, que torna a la disciplina pota blava després d'una temporada amb l'Andorra on va conquerir el campionat de la LEB OR i pujant a l'ACB.

Per cobrir la baixa de l'entrenador Carles Duran el club ha fitxat a Agustí Julbe, que durant cinc temporades ha estat ajudant de Xavi Pascual al FC Barcelona. Per tant la plantilla la conformen els bases Roger Vilanova i Agustí Sans, escortes Alex Ros i Gerard Gomila, alers Josep Nogués i Alberto Abalde i lluitaran en la pintura Victor Serrano, Gerbert Martí, David Iriarte, Zoran Nikolic i Ike Guallar. El cos tècnic el conformarà apart de l'esmentat Agustí Julbe, Roberto Sánchez, un any més com a segon, Jordi Ribas com a tercer entrenador, el preparador físic Toni Baena, Carla Farré que s'incorpora com a nova fisioterapeuta substituint a Oriol Méndez i Xavi Giménez que repeteix com a Delegat en la seva desena temporada.

La lliga comença el 5 d'octubre a les 18 hores (aquest any els partits com a locals es jugaran la tarda dels diumenges a les 18:00) amb la visita al Joan Busquets de l'Oviedo i en la següent jornada es visita al Planasa

Navarra de Pamplona. Abans en la pre-temporada es jugarà en front el Lleida el dia 6 de setembre a Sant Julià de Vilatorrada, el 14 ens visitarà al Prat el Palma Air i ja a la Lliga Catalana que aquest any organitza el CB PRAT en col·laboració amb la Federació Catalana de Bàsquet i dins dels actes de la Festa Major, el divendres 26 a les 19.30 h. primera semifinal contra el FC Barcelona B i el diumenge 28 a les 18 h. la final entre el guanyador d'aquesta semifinal i el guanyador de la segona entre el Lleida i el CB Tarragona que es jugarà el dissabte 27 a les 18.30 h.

S'espera una temporada il·lusionant on a bon segur es veurà un bon bàsquet ja que passaran pel Pavelló equips ex ACB com el Valladolid, Breogan Lugo i Osca amb plantilles molt reforçades per poder tornar a pujar. L'objectiu no és un altre que mantenir la categoria sent l'equip més jove, amb el pressupost més baix dels 15 equips participants i l'únic equip que la seva seu no és capital de província.

Configuració dels equips sèniors 1.

El Sènior 1 masculí que tant sols ofereix la novetat de la reincorporació de l'Albert Barranco que s'unirà al bloc de la temporada passada formada per Xavi Vázquez (capità), Jordi Boronat, Albert Cabrera, Nacho Roman, David Manzano, David Haro, Albert



Garriga, Jordi Esteban, Antoni Carrasco, Dani Carreter i Abel Fernández sota la direcció de l'Alex Artigot ajudat per Luis A. Rueda. L'objectiu únic és el retorn a Copa Catalunya.

L'inici de la Lliga és el 20 de setembre a la pista de Vilatorrada per retrobar-se amb l'afició pratenca el dia de la Festa Major davant el Sama Vilanova, visitar al Alpicat el 4-10 i tornar a jugar al Joan Busquets el dia 11-10 davant el Molins.

El Sènior femení que lluitarà un any més per l'ascens a la Copa Catalunya, tindrà com a nou tècnic a Dani Montoliu que ha format un equip molt competitiu amb la incorporació de l'extraordinària base Cristina López procedent del CB Cornellà a més de les nord-americanes Danielle Degagne i Janae Burich i també de Santa Carrasco, Aitana Ortiz, Ariadna Cebrian i Ariadna Munné. Les jugadores que continuen son, Mònica Costa, Stefy Gallego (capitana), Irene Martínez, Èlia Mur, Laia Aycart i Noelia Barbeta.

La competició comença el 27-9 a la pista del FC Barcelona (on juguen Mònica Carmona i Neus Dagà després de deixar l'equip potablava) i el debut davant l'afició serà el dia 4-10 en front els Lluissos de Gràcia.

Agustí Julbe, el nou responsable de l'equip pratenc, ha estat l'entrenador ajudant de Xavi Pascual en el FC Barcelona des de la temporada 2009-10 fins la 2012-13 amb un palmarès espectacular, 1 Euroleague, 3 lligues ACB, 3 Copes del Rei i 3 Supercopes d'Espanya. •



Bar Restaurante la CASTELLANA
desde 1968
TAPAS SELECTAS

Especialidad en: Patatas bravas, anchoas, bonito, bacalao, carnes ibéricas, gamba blanca de Huelva y embutido ibérico

Primer de Maig, 12 · Tel. 93 379 43 59
Comidas de lunes a sábado. Cenas jueves y viernes




www.barlacastellana.com

| Pàdel

A punt d'estrenar-se les noves pistes de pàdel al Prat

PAU RUÍZ | El Club Pàdel Barcelona-El Prat, ubicat al parc del riu, està previst que sigui inaugurat la primera quinzena del proper mes d'octubre. L'equipament serà el centre dedicat a aquest esport més gran de Catalunya, contarà amb 14 pistes, 10 d'elles descobertes. A més de les pistes, aquest complex disposarà de dos edificis, en un hi haurà vestidors, un petit gimnàs i l'oficina d'atenció al públic, i l'altre es vol destinar a més activitat social, on s'hi localitzarà un bar restaurant obert a tothom. Segons va informar Eduard Bainad, responsable de l'empresa que administrarà la nova instal·lació, Go Play Padel, a elprat.tv, hi haurà descomptes i avantatge pels pratencs abonats a altres equipaments esportius municipals, gràcies a la coordinació en tot moment del centre amb el departament municipal d'Esports. Un dels objectius de l'empresa administradora serà potenciar el pàdel dins la ciutat del Prat, i es per això que es duran a terme activitats escolars i, fins i tot, està previst el desenvolupament



d'una escola de pàdel per a totes les edats. El centre arrencarà amb un plat fort im-

portant, el campionat de Catalunya absolut entre els dies 19 i 25 d'octubre. •



