

El Periòdic
Independent
del Prat
Fundat l'any 1977

Número 419 • 2 €
Abril • Maig 2016

Delta

LLOBREGAT

L'ENTREVISTA



Antoni Pedrero, president
de la Cooperativa Obrera
de Viviendas

LA CRÒNICA DE LA CIUTAT



El metro triomfa entre
estudiants però no es
consolida entre els polígons



Es lliuren els premis Ciutat
del Prat

LA CULTURA



L'exposició "Ultracós"
arriba a Torre Muntadas

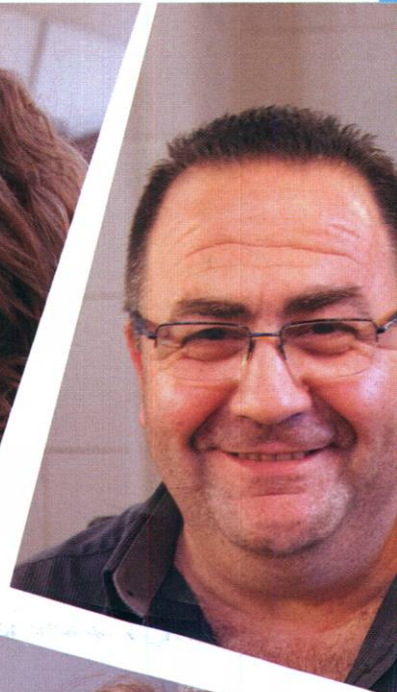
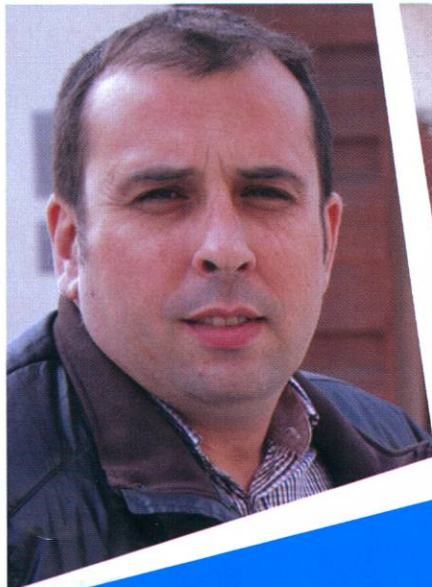
ELS ESPORTS



L'AE Prat a punt d'aconseguir
el títol de lliga

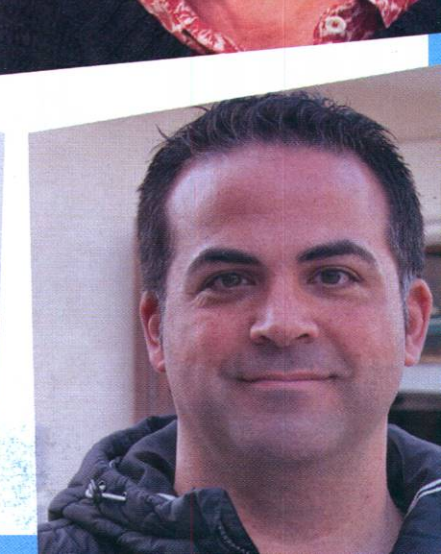


La CX Cursa Delta Prat
escalfa motors



Un any de l'Ajuntament més dividit

Així ha estat l'experiència dels
regidors més novells





L9 Sud. El 9 camí a La Fira.

Mou-te amb la L9 Sud, una línia amb una clara vocació metropolitana que connecta amb La Fira de Barcelona, el nou motor econòmic de la ciutat. Més innovadora. Més segura. Més còmoda. Més sostenible. Més tu.

**Ara arribem on vols arribar.
Hi puges?**



Transports
Metropolitans
de Barcelona

L'Editorial

L'any dels novells

El mes de maig es compleix un any des de les darreres eleccions municipals. Unes eleccions que han deixat la composició de l'Ajuntament del Prat més fragmentada que mai. La irrupció de noves formacions polítiques, réplica del fenomen que s'ha donat en el conjunt de l'Estat, va fer passar de quatre a vuit els grups que ocupen un escó al saló de plens de la plaça de la Vila.

Per si no fos prou, dos dels grups municipals han acabat dividits per falta d'enteniment entre els seus regidors. Com a resultat, actualment hi ha ja no vuit, sinó 10 opcions possibles de vot davant de cada moció que es presenta en sessió plenària.

Aquests regidors novells han accedit a les entranyes de la política municipal, tot i que situats en l'oposició i amb força limitacions -donada l'aliança entre ICV i PSC- a l'hora de tirar endavant iniciatives o mocions en nom dels seus partits. Han fet el pas valent de capficar-se en política municipal.

No ha passat ni un any, però, i les primeres fractures han aparegut. El trencament intern ocorregut a Se Puede El Prat i a Ciutadans pot ser fàcilment interpretable com una mostra de poca solidesa del projecte polític. I si els regidors volen continuar aportant idees a la política municipal, han de mirar més enllà dels quatre anys que dura el mandat. El 2015 va ser l'any de l'eclosió dels partits alternatius, que sortosament comencen a trencar l'esquema bipartidista que ha imperat des de la Transició. Després de l'explosió inicial, cal que el projecte es vagi compactant. Els nous no han d'adormir-se; han de comunicar bé, preparar les argumentacions, trepitjar carrer.

Des del començament d'aquest mandat, el saló principal de l'Ajuntament s'omple d'assistents quan hi ha sessions plenàries. Els plens són plens. I a més, es retransmeten en streaming per la web municipal Elprat.tv. Totes les ocasions són poques per aprofitar-les i fer-se una mica més visibles. Sota l'argument d'agilitzar els actes públics, el protocol municipal ha decidit eliminar la presència institucional de portaveus als actes. Entenem què es vulgui fugir d'imatges ridícules com la de deu regidors inaugurant una rotonda -s'ha arribat a veure a la premsa-. Però a ningú no se li escapa que la mesura també contribueix a fer invisibles els nous regidors de cara al públic. Els novells hauran de fer ús del seu enginy per fer-se veure. Tenen encara tres anys per endavant. Ànim.

Segueix-nos a Facebook i Twitter  facebook.com/periodicdelta  @periodicdelta

Delta
LLOBREGAT

Consell Editorial: President: Alfredo García. Vice-President: Josep Maria Canaliás
Secretari: Pere Manuel Azuara. President d'Honor: Jaume Monés

Director: Josep Maria Canaliás

Director Adjunt: Vicenç Tierra • Cap de redacció: Jòvier Martínez • La crònica de la ciutat i cultura: Manu Calderón, Lluís López, Neus Maciàs, Mariano Martínez, Rocio Núñez, Natalia Oliver, Sergi Olivera, Pau Rumbo • Esports: Toni Espigares, Joan Centelles, Manolo Gol, Albert Muro, Pau Ruiz, Sergi Concha, Kevin Hurtado • Fotos: Joaquim Torrent, Francesc Serrano • Publicitat: Marta Raventós, Joan Godall • Administració: Jaume Nadal, Joan Godall

 **ACPC**

Associació Catalana Premsa Comarcal

ASSOCIACIÓ CULTURAL DELTA DEL LLOBREGAT

Redacció i Administració: Castella, 5 baixos.

Telèfons: 93 379 05 33 - 93 370 69 12

e-mail: periodicdelta@yahoo.es

Dipòsit Legal B.48419-1977

Tallers gràfics de Rúbica

El Prat de Llobregat

PREMI TESIS-TORRENT
PREMI CIUTAT DEL PRAT

Aquest periòdic no es fa responsable de l'opinió expressada en els articles signats. L'opinió de Delta està recollida als editorials
Fotografies Portada: Javier Martínez

La carta del director

És primavera

Diuen, diuen, que la primavera altera el normal funcionament del nostre cos i, també de la nostra ànima. Pel que sembla, aquesta estació té influència sobre la funció hormonal -més o menys aletargada durant el hivern- que provoca una explosió agradable dels sentits que fa que les sensacions siguin diferents i certes coses es vegin d'una altra manera, més en positiu, amb tonalitats multicolors -no sols hi ha el blanc i el negre- i que l'interpretació de la realitat sigui més distesa, potser fins i tot menys agressiva, en determinades qüestions. No en totes.

També és temps, diuen els que hi entenen, de rebrot de les depressions en aquelles persones que hi estan predisposades. Aquesta seria l'altra cara de la moneda, que malauradament afecta cada dia més persones. La crisi, que arrosseguem des de fa vuit anys llargs, ha desequilibrat emocionalment i econòmicament milers de ciutadans, famílies senceres, que de sobte s'han trobat en una situació inesperada de pobresa, al llindar de l'exclusió social. També a la nostra ciutat.

Una vegada em van explicar un fet -que van assegurar-me era cert- que va passar a la ciutat de Nova York, a la Cinquena Avinguda, que és, com sabeu, on passen la majoria de les coses a la ciutat dels gratacles. Em van dir que al costat d'un gran edifici d'oficines, tots el dies hi havia un cec demanant almoïna amb un cartell penjat al pit que deia "CEC". Un matí se li va acostar un home que li va preguntar com anava la recaptació diària; si amb el que li donaven podia atendre les necessitats més bàsiques. El cec li va contestar que no, que el que recollia tot just cobria una paupèrrima ingesta diària. "Ni em miren. Sap, fan tard a la feina." L'home li va demanar permís per escriure quelcom en aquell cartell. El cec el va autoritzar.

Uns dies més tard el desconegut li va fer al cec la mateixa pregunta "com va la recaptació...?" El cec, emocionat, li va respondre que l'havia augmentat considerablement, i a l'agrair-li la seva intervenció li va preguntar què havia escrit en el seu cartell. L'home li va respondre: "Sóc cec i és primavera".

És clar que no hi tindria que haver cap ciutadà en risc d'exclusió. Determinades institucions públiques i privades, entre elles el nostre ajuntament, dediquen una part del seu pressupost a qüestions socials, però no n'hi ha prou, malauradament. La solidaritat ciutadana segueix sent necessària per aquests casos i per tots aquells que fan de la seva activitat un ajut desinteressat per aconseguir fons per a la investigació, per a la lluita contra, el càncer i malalties rares, per ajudar els mes desfavorits. I no només en primavera.

Dintre d'uns dies els carrers del Prat s'ompliran de ciutadanes demanant el vostre ajut que os agrairan amb un símbol molt potent: una bandereta, carregada de realitat i molta esperança. Col·laborem-hi.

Josep Maria Canaliás
Director de Delta

Un any de “nova política”

Després de gairebé un any als seus càrrecs, en aquest número de Delta ens hem volgut centrar en les diferents experiències dels regidors dels nous partits que van irrompre a l'ajuntament al maig de l'any passat. Cal recordar que el consistori va passar llavors de quatre forces (ICV-EuiA, PSC, PP i CIU) a vuit (s'hi van sumar ERC, C'S, Se Puede i Guanyem). En només dotze mesos aquesta convulsa correlació de forces es pot dir que ha passat a deu si tenim en compte que hi ha dos regidors no adscrits amb veu pròpia un cop escindits dels

seus partits d'origen. És el cas de José López Castro (separat forçosament per decisió de l'agrupació Se Puede) i Norman Muñoz, disgregat voluntàriament de la llista de Ciutadans on havia figurat com a número 2. La conciliació de la vida laboral i política, aspectes positius i negatius del funcionament intern del consistori i com s'han anat adaptant als problemes interns, són alguns dels temes que hem tractat amb ells en aquest repàs a un any de “nova política”.

JAVIER MARTÍNEZ · NEUS MACÍAS · SERGI OLIVERA · Fotografies de Quim Torrent



Antonio Miguel Ruiz, Ciutadans



Jordi Ibern, ERC



Núria Sanahuja, ERC



Norman Muñoz, regidor no adscrit (ex Ciutadans)

Antonio Miguel Ruiz, Ciutadans

El que ha determinat aquest primer any de mandat és, segons el portaveu de Ciutadans, Antonio Miguel Ruiz, el fet que l'equip de govern decidís acabar amb la dedicació exclusiva dels portaveus de l'oposició, mitjançant una retallada de la seva assignació econòmica. La dotació pressupostària per als caps de llista dels sis partits de l'oposició va caure en un 45% i va passar d'uns 1.800 euros a 1.100 euros mensuals, o a 18.000 euros anuals si garantien mitja dedicació a les tasques municipals. Els regidors dels partits de l'oposició sense càrrec de portaveu cobren 500 euros per assistència als plens, que tenen periodicitat mensual.

Amb aquest sou, assegura Ruiz, els portaveus no es poden permetre dedicació exclusiva i això coarta la feina de l'oposició. Ell continua treballant a un comerç local, i els horaris de reunions i actes oficials moltes vegades dificulta la seva assistència. “És molt difícil compatibilitzar ambdues tasques, la laboral i la política. Ho van vendre com una baixada de sous i en realitat els únics que van retallar van ser els nostres, no els seus”. En aquesta situació, i ara que s'ha quedat amb un únic representant al consistori –per la marxa de Norman Muñoz, el seu número 2– ha de fer mans i mànigues per arribar a

tot. “Has d'anar demanant favors, delegant en companys...La part positiva, és clar, és la de saber que els veïns han confiat en tu i has de ser conseqüent amb aquesta responsabilitat”. Sobre la seva activitat política i els entrellats de l'ajuntament, Ruiz explica que ho està aprenent tot i ho compara amb el fet de ser pare. “Vas avançant per la tècnica d'assaig/error, mitjançant la pràctica. De vegades pagues per ser novell, però alhora tens aquella il·lusió, aquella innocència que els que fa 30 anys que hi són ja no tenen”. Però creu que alguna cosa s'està fent bé des de Ciutadans “quan ja ens han aprovat tres o quatre mocions de les que hem presentat al ple, que ajuden a millorar la vida del ciutadà i que segurament han estat acceptades per la seva coherència i sensatesa”. Assegura que cada dia aprèn coses de polítics més experimentats, com Lluís Tejedor. “És un animal polític, l'experiència és un grau, és clar”. Però també reivindica la seva innocència. “Els que arribem ara no tenim vicis adquirits”.

Antonio Miguel, a més, va haver de fer front a un imprevist que segurament no esperava quan va jurar el seu càrrec el 13 de juny de 2015: la renúncia del seu company de files i número 2, Norman Muñoz, que va abandonar les files del partit taronja i ho va comunicar públicament mitjançant un es-

crit al seu perfil de Facebook. “Respecto a la seva decisió, i penso que no va ser fàcil per ell prendre-la, però no comparteixo el fet que no entregui l'acta de regidor. Els pratencs no van votar a Antonio Miguel o a Norman: van votar al partit Ciutadans i al que representava”.

Jordi Ibern i Núria Sanahuja, ERC

“La participació no està a l'ADN d'aquest ajuntament. És potser el que més m'ha decebut”. Així expressa les seves impressions d'aquest primer any a l'ajuntament el portaveu d'ERC, Jordi Ibern. “Jo pensava que es funcionava així: l'ajuntament té una proposta, l'exposa a l'oposició i li demana aportacions, noves idees. I no, res d'això. Participació poca i a la seva manera. Ells fa molts anys que hi són i ja tenen les seves pròpies dinàmiques”, explica Ibern. Aquesta participació que ell reclama a l'equip de govern la vol aplicar en la mida de les seves possibilitats. “Volem que aquest sigui l'edifici de tots, i per això l'obrim als ciutadans”. Ell i la núm. 2 de la llista d'ERC, Núria Sanahuja, obren el seu despatx municipal tots els dimecres de 18h a 20h, per tal que els pratencs s'hi apropin i els hi expliquin els seus problemes o propostes. “No volem que vinguin quan ja estan molt



Cristina Simón, Guanyem El Prat



Sandra Daza, Se Puede El Prat



Jose López Castro, regidor no adscrit (ex Se Puede)

El consistori va passar llavors de quatre forces (ICV-EuiA, PSC, PP i CIU) a vuit (s'hi van sumar ERC, C'S, Se Puede i Guanyem).

cansats d'una situació o a punt d'explotar; aquest despatx ha de ser un lloc on parlar de les coses de manera planera", apunta la Núria Sanahuja. "Fem molta feina de barri, quedem amb entitats...volem acostar la feina dels regidors als ciutadans", conclou Ibern.

El republicà també menciona la "poca voluntat de l'equip de govern de visibilitzar la pluralitat de l'ajuntament. S'està obviant a l'oposició". Ibern es refereix a les noves regles de protocol, que descarten la representació dels 8 portaveus a actes oficials. "Entenc que ara som molts més que al mandat anterior, però sent un ajuntament d'esquerres haurien de ser més oberts, més plurals". Tot i les diferències ideològiques, assegura que la relació personal entre tots és bona. "Al Prat no s'ha produït cap fractura social", explica. I tot i ser conscient de la feina que suposa aquesta doble jornada laboral –la vessant professional i la política–, Ibern i Sanahuja saben que no s'hi estaran a l'ajuntament més de 8 anys. "El nostre codi ètic preveu 8 anys com a màxim".

Norman Muñoz, regidor no adscrit (ex Ciutadans)

Norman Muñoz és un altre dels regidors que ha contribuït a fragmentar, més si cap, la composició del ple municipal. Va entrar a l'ajuntament com a número 2 de la llista de Ciutadans, encapçalada per Antonio Miguel Ruiz. Recentment, però, les diferències entre l'ideari de Muñoz i l'establert pel partit han empès al regidor a abandonar l'equip taronja i situar-se com a regidor independent, no adscrit.

"El partit s'havia escorat cap a la dreta.

Fa sis anys, Ciutadans m'agradava; fins i tot contemplaven l'opció que es pogués fer un referèndum legal i no tenien aquesta posició del 'no a tot' que han agafat ara. Les posicions que tenen ara, que gairebé defensen l'acomiadament lliure, no van amb el meu ideari". Muñoz creu que el pitjor problema en política municipal "són les marques; a nosaltres ens han arribat a marcar directrius, en l'àmbit comarcal, del que havíem de votar a cada poble".

Muñoz treballa com a personal de seguretat i compatibilitza "sense problemes" l'assistència als plens amb els seus quadrants de feina. Des que va obtenir l'escó de regidor diu que se sent "un privilegiat per poder ajudar a resoldre els problemes de la gent". També és conscient de les limitacions que comporta estar a l'oposició. "I de vegades la gent no entén la limitació. Hi ha una idea generalitzada que, quan entres a un lloc privilegiat, tens accés a tot, pots agilitzar tràmits... i no és així".

Reconeix que el va sorprendre "la quantitat de departaments i seccions que té l'Ajuntament". I també destaca "la part més humana de l'equip de govern". "Al marge del costat institucional, en l'àmbit personal passo bons moments amb ells. Ric molt amb Rafael Duarte, per exemple". No costa d'imaginar. Diu que el trencament amb Ciutadans no li ha suposat "cap problema de tracte" amb Ruiz, el portaveu dels taronges.

Cristina Simón, Guanyem El Prat

Cristina Simón és la portaveu de Guanyem El Prat. Reconeix que és "totalment novell"

com a regidora, però recorda que és "activista des de fa anys, quan vivia a Múrcia, i estava en diversos moviments socials, però treballava moltes hores i no podia ni pensar en dedicar-m'hi a la política". Fa 5 anys de "retornada" al Prat. Treballa a Barcelona, de dependenta en una cadena de moda. Ara treballarà a l'aeroport, ja que la seva firma acaba d'obrir una botiga a la terminal T1. Diu que ara pot fer les dues coses sense problemes: recollir idees per portar-les als plens, tramitar mocions i complir la seva feina a la botiga, que és en horari de matí.

"L'experiència del primer any ha estat molt bona en el sentit que coneixes millor els problemes de la gent, però a la vegada et sents impotent de no poder fer més per ajudar. Hi ha gent que no entén que tens limitacions, i fins i tot hi ha qui s'empipa i diu: 'Doncs si no podeu fer res, no sé per què esteu a l'ajuntament'. És el punt agre dolç de la política, per a Simón.

La regidora explica que li va costar molt adaptar-se "a la informació". "Has d'anar molt al darrere de les regidories quan demanes una informació necessària per tramitar una moció. No sempre, per això. Débora [García], Pilar Eslava i Marga acostumen a respondre molt de pressa. De fet, una de les coses que m'ha sorprès és la quantitat de coses que pot tramitar Serveis Socials amb el personal que tenen.

Simón critica la desaparició de la junta de portaveus. "Ens han tret un espai que servia per debatre les mocions; allà podíem veure, per exemple, si dues mocions coincidien en contingut i es podia estalviar temps presentant-les conjuntament... Ara només

Bar Restaurante la STELLANA
desde 1968
TAPAS SELECTAS

Especialidad en: Patatas bravas, anchoas, bonito, bacalao, carnes ibéricas, gamba blanca de Huelva y embutido ibérico

Primer de Maig, 12 · Tel. 93 379 43 59
Comidas de lunes a sábado. Cenas jueves y viernes



www.barlacastellana.com

tenim accés a les comissions informatives". En aquest sentit, se sent "ignorada".

La regidora anteposa el contingut per sobre de les marques. "A mi no em fa res votar a favor d'una moció del PP si trobo que és bona per a la ciutat", diu. En el tracte personal, reconeix que congenia sobretot amb Débora Garcia (PSC) i Imma Llopis (CiU), però destaca també un bon tracte amb "Antonio [Miguel Ruiz] i Norman".

Sandra Daza, Se Puede El Prat

La representant de l'agrupació electoral Se Puede, que també és secretària general del Consell Ciutadà de Podem a la ciutat, divideix en dos blocs aquesta experiència de gairebé un any a la institució municipal: "la primera va ser una etapa de certa desorientació per la desconexió del funcionament de la casa i els seus protocols, i la segona va ser la de posada en marxa amb accions que pensem col·lectivament a les nostres assemblees i que hem de preparar molt bé per tirar-les endavant, perquè ens enfrontem a partits i a polítics amb molta experiència que es coneixen tots els mecanismes i normatives a fons".

Entre aquesta feina realitzada, Daza destaca que "sempre intentem tractar temes locals, tot i que també hem portat als plens qüestions que arriben de fora amb caràcter més de posicionament ideològic". Per altra

part, la irrupció d'un partit com Podem al panorama estatal creu que "ha influenciat molt en què els ajuntaments tinguin més en compte les polítiques participatives que nosaltres defensem. Si al Prat s'està debatent ara amb la ciutadania sobre el PAM, és en gran part per influència nostra. Va ser de les primeres qüestions que vam demanar i l'equip de govern ens va respondre que ja hi estaven treballant en aquest sentit. Ara pretenem que es faci el mateix amb els pressupostos".

Daza reconeix que alguna cosa ha canviat de la seva percepció de quan estava fora de l'ajuntament, un any després de formar-ne part del dia a dia polític de la ciutat: "des de fora penses que els polítics locals podrien fer molt més. Un cop dins veus que tenen un volum de feina considerable i que treballen força per estar informats de totes les lleis i normatives que van arribant. A mi em va sorprendre tota la feina que es fa des de Serveis Socials, tot i que penso que no es publicita bé, perquè no es presenta com un servei necessari i en canvi s'utilitza per fer propaganda del govern. Però s'ha de reconèixer que es fan tasques socials que altres municipis on Podem té representació ni s'imaginen". Sobre l'arribada de noves formacions creu que "la forma de fer política de no ha canviat molt, però sí que els hi costa per la part protocol·lària, se'ls fa una mica un



món i sempre es queixen, mig de broma, que ara tot és més lent i llarg".

Si preguntem sobre com ha afectat el fet de passar de dos regidors a un, tot i que ara tota la càrrega de treball en una sola persona, Daza ho considera com quelcom "positiu, perquè de fet mai vam tenir la possibilitat de dividir efectivament el treball i, tot i que va ser una decisió desagradable, va ser necessària per poder deixar enrere un conflicte intern que s'anava arrossegant durant mesos i que no ens deixava temps ni força per la feina per la qual havíem estat escollits". Pel que fa a la creació d'un nou cercle de Podem, no ho veu com un fet positiu: "no ens sembla bé perquè s'ha fet d'esquena al cercle territorial de la zona, del qual formen part la majoria de membres del Consell Ciutadà i que continuem actius i oberts a debatre qualsevol proposta. Mai hem prohibit a ningú la seva participació en les nostres assemblees, així que no s'entén que es creï


www.deltaprat.net

Nuevo Kia Sportage.

Diseñado para sorprenderte.



SPORTAGE



The Power to Surprise

El nuevo Kia Sportage no pretende estar a la altura de tus expectativas. Pretende superarlas. Por eso presume de un diseño vanguardista y rompedor. Te seduce con la tecnología más innovadora. Y, encima, preserva su calidad intacta gracias a sus 7 años de garantía. Es como si cada detalle hubiera sido diseñado para sorprenderte. ¡Condúcelo desde 17.600€!

DELTAPRAT, S.L. Avenida Remolar, 9. 08820 El Prat de Llobregat | Tel: 93 370 35 02



Consumo (l/100km): 4,6-7,6. Emisiones de CO₂ (g/km): 119-177.

PVPR Kia Sportage 1.6 GDI 132 CV Basic 4x2 (incluido impuestos, transporte, acciones promocionales y aportación del gobierno al Plan PIVE). No incluye gastos de gestión y matriculación. Consultar condiciones y requisitos del Plan PIVE. Oferta aplicable para clientes particulares que financien con Santander Consumer EFC, S.A., un importe mínimo de 10.000€ a través de la campaña Flexible Range Finance, a un plazo mínimo de 48 meses. Financiación incompatible con otras ofertas financieras, sujeta a estudio y aprobación por parte de la entidad de crédito. Oferta válida hasta el 30/04/2016 en concesionarios de Península y Baleares. Modelo visualizado no se corresponde con el ofertado. *Consultar manual de garantía Kia.



un nou cercle sense ni tan sols parlar amb el que ja està funcionant. Crec que darrere pot haver un nou intent d'utilitzar els nostres logos, colors i lemes per confondre a la gent", conclou.

Jose López Castro, regidor no adscrit (ex Se Puede)

José López Castro és el primer regidor no adscrit d'aquesta legislatura després que al mes de novembre de 2015 el ple fes efectiva la decisió de l'agrupació electoral Se Puede, promoguda des del Consell Ciutadà de Podem El Prat i va ser escollit número 2, de quedar representants amb una sola regidora (Sandra Daza, la cap de llista). Després de mesos de desavinences internes i encreuament d'acusacions que fins i tot els han portat als jutjats -tot i que finalment sembla que sense conseqüències destacables en forma de cap tipus de sanció- López Castro fa sis

mesos que funciona pràcticament com un partit polític en solitari, tot i que darrere té un grup de ciutadans afins dels quals es considera la veu als plens municipals. "Continuo defensant el manifest de l'agrupació electoral Se Puede des del primer dia. És un document que crida a tenir un peu al carrer i un altre a les institucions i a través del qual hem anat apropant iniciatives ciutadanes a l'ajuntament", defensa.

El polític local admet alguns errors de polític novell causats en gran part "per la complexitat d'una institució com un ajuntament de la qual no et plantejes ben bé com és fins que no ets a dins", reconeix que ha estat xocant venir de treballar des d'assemblees del carrer cap a un àmbit més burocràtic i protocol·lari. Finalment però, considera que "hem complert l'objectiu d'aquest any de defensar les reivindicacions del carrer al consistori i des de dintre ajudar que els ciutadans tinguin més drets". López Castro es queda amb tota l'experiència adquirida com, és el cas de "conèixer i dialogar amb la resta de partits i de persones que configuren el ple".

L'arribada de noves formacions a l'ajuntament creu que ha ajudat a derivar més cap a l'esquerra els posicionaments del consistori: "a partir del 15-M va arribar una nova etapa i ara els plens han entrat en una nova dinàmica de canvi on es debat molt més sobre ideologia i principis polítics, fet

que abans no passava tant. És un nou període molt més enriquidor, i que a l'ajuntament hagin entrat majoritàriament regidors d'esquerra ha derivat en què els posicionaments que s'aproven s'hagin decantat encara més en aquest sentit ideològic".

Per altra banda, ser un regidor no adscrit li ha representat alguns problemes com no ser convocat en algunes reunions on sí que hi assisteixen els portaveus dels diferents grups polítics encara que segons diu "com a no adscrit he de tenir el mateixos drets que la resta excepte rebre la remuneració com a grup polític, perquè no en formo part de cap".

Dintre del conflicte intern de Podem al Prat, les últimes novetats coincidint amb el tancament d'aquesta edició, ens porten a la constitució del Cercle Barriar Ribera Baixa, una iniciativa de López Castro i el grup d'inscrits a Podem que li són afins, entre els que figuren membres del Col·lectiu d'Aturats del Prat. Segons el regidor no adscrit: "aquest nou cercle pretén créixer i sumar per construir hegemonia des del carrer. No s'ha creat contra ningú sinó per ganes de treballar com ja portem fent recollint signatures com per exemple a favor dels condemnats pel 15-J o per plataformes de moviments ciutadans". El següent pas que pretén donar aquest nou cercle és rebre la validació per part de la direcció del partit morat. •

DEMANI
INFORMACIÓ

Campanya

Renda 2015

J. Fontanals

ACM
ASSESSORIA

Assessoria Fiscal, Comptable i Laboral
Pymes, Consulting Empresarial
Constitució de societats
Protecció de dades
Formació i Gestió de la formació

C. Tarragona 42-44, Local 4 · El Prat de Llobregat
Telèfon 93 478 05 49 · acm@acmsl.es · www.acmasesor.com

Llengua i pertinença

Fa molts anys que visc per les rodalies de Barcelona, molts més dels que vaig viure a les Terres de l'Ebre, on vaig néixer. Estic acostumada a que, quan parlo, em preguntin: Ets de Lleida? Sempre contesto que no, que sóc del Sud de Catalunya. I em sento orgullosa que em reconeguin aquesta diferència.

Per contra, no fa gaire, una amiga de Tortosa em va dir, tu no parles com la gent d'aquí. Vaig protestar, que sí que hi parlo, no, de cap manera... No és que fos la primera vegada que m'adonava que alguna cosa no rutllava perquè, més d'un cop, he hagut d'explicar a la venedora del mercat, que ja sé com es prepara la pasta per arrebossar flors de carbassa, o que conec molt bé quin és el gust dels gínjols, que jo sóc d'aquí... encara que fa anys que no hi visc. No m'agrada aquesta estrangeria a la meua terra... sinó sóc d'allí, d'on sóc? Hi vull pertànyer, amb els mots que només diem allí, perquè és la meua petita àncora, mentre visc en un altre lloc, on estic contenta i on em resulta fàcil i agradable ser diferent.

Per descomptat, que m'agrada parlar altres llengües i llegir les que puc. Ser bilingüe en castellà em sembla una porta oberta a tot un univers. I procuro renovar els meus coneixements, que tan de bo fossin més amplis. Perquè això de les llengües com més en saps, més fàcilment n'aprens d'altres, ho relaciones... És fascinant.

Dic tot això perquè'entengui que jo mateixa procuro ser racional i oblidar-me de la petita espina que se'm clava quan algú em diu, allà, al Sud, tu no ets d'aquí perquè no parles com la gent d'aquí. Al cap i a la fi, estic immersa, gairebé sempre, en el mateix àmbit lingüístic... de fet, quina importància té?

Hi reflexiono després de llegir La filla estrangera, de Najat El Hachmi, on l'autora hi posa paraules amazig que només parla amb la mare i per a les quals no troba traducció, perquè expressen conceptes inexistent en la nova cultura on viu. Crec que entenc aquesta necessitat de reivindicar els mots de la seva tradició oral, encara que no vulgui tornar al lloc on les va aprendre, ni seguir-ne les tradicions i costums.

La llengua ens dona pertinença. I dins d'una mateixa llengua, les diferències expressen també quin és l'entorn. Per a què ens cal anomenar les eines del camp, si no les necessitem? O els noms d'uns peixos que només veurem a l'aquari públic? En aquest món tan globalitzat on la tecnologia sembla que ens iguala, podrem saber d'aquí un temps d'on som? Quantes paraules pròpies del nostre poble, de la nostra infància, direm al cap dels anys?

MANOLITA SANZ

LA BÚSTIA

Gràcies al Dr. JR Germà

El passat 7 d'abril, amb motiu de la celebració del Dia Mundial de la Salut, la Junta local de l'AECC.Catalunya contra el càncer, juntament amb la Regidoria de Salut Pública i Consum de l'Ajuntament del Prat, vam convidar el Dr. José Ramón Germà i Lluch, director científic de l'Institut Català d'Oncologia, a presentar la seva última publicació "Los siete pilares anticáncer" al Cèntric Espai Cultural.

Va ser tot un privilegi escoltar la seva clara exposició, amena i pedagògica, amb el missatge de què la prevenció del càncer és possible en un 40% dels casos, si adoptem uns bons hàbits saludables i n'evitem aquells que s'atribueixen al desenvolupament de la malaltia, i que ell resumeix en uns consells clau definits com a "els set pilars" basats en l'evidència científica. Insistia que aquestes bones pràctiques s'han de fomentar des de la infantesa. Un infant educat en alimentació saludable i variada, actiu i evitant hàbits tòxics és bastant més probable que sigui un adult sà.

La lectura del seu llibre ens obliga a fer una aturada a la nostra vida quotidiana plena d'exigències, i a considerar aquestes pautes de conducta en funció de com les integrem a la nostra família. Una reflexió a comprometre'ns a cuidar la nostra forma de viure per a una vida equilibrada.

Aquest valuós manual és fruit de la inquietud constant d'un romàntic inconformista. Romàntic per la seva ferma vocació vers la professió mèdica i la recerca, i per la lluita infatigable en aplicar els més punters tractaments mèdics i tecnològics als pacients.



Per altra banda, gaudeix d'un cert grau d'inconformisme positiu que vol compartir. Malgrat els avenços aconseguits en l'abordatge del càncer que han permès augmentar-ne la supervivència i disminuir-ne la mortalitat, la xifra de nous casos continua incrementant, en part perquè sortosament vivim més anys, o per factors genètics, o per d'altres encara desconeguts, però un bon percentatge s'hagués pogut evitar seguint un estil de vida saludable, fent les revisions recomanades des de Sanitat, i evitant-ne els factors de risc. Ningú s'empenedeix d'haver fet un canvi en el seu estil de vida per millorar-la, però sí per no fer-ho i no ser-hi a temps.

Moltes gràcies Dr. JR. Germà pel seu recordatori: esquivar el càncer és possible, i si no el podem evitar, probablement seguint un estil de vida saludable, estarem en millor condició per afrontar-lo. Recordem aquests set pilars fonamentals i apliquem-los a la nostra vida quotidiana, perquè prevenir o reduir la probabilitat de tenir un càncer és apostar per la vida, és preservar el nostre més preuat tresor, la nostra salut.

Mercè Margalef i Llobera

Totes les cartes adreçades a la Bústia del periòdic Delta –encara que es publiquin amb inicials– han de portar les dades personals dels seus autors: nom, cognoms, adreça, número de telèfon i número de carnet d'identitat. Delta es reserva el dret a escurçar-les. En cap cas es mantindrà correspondència sobre les cartes adreçades i no publicades ni s'atendran trucades telefòniques. Es poden enviar per correu, per fax o a l'adreça electrònica del periòdic Delta: direccio.periodic-delta@yahoo.es

Sorteig d'entrades 2x1 del Cinema Capri Han resultat premiats els següents subscriptors al gener 2016: Antonio Moreno Navarro, Josep Puig Mestres, Josep Roca Ricart, Eduard Sigales Elvira, Mariano Vinaixa Sanz, Jordi Borges Rebudilla, Joan Carrera Mas, Benjamí Company González, Enric Fores Fuertes, Milagros Morera Perelló. Les entrades es podran recollir a la redacció de Delta: C. Castella, n. 5 · El Prat de Ll. Horari d'oficina: dimarts i dijous de 9 a 14 h.

Solucions del Pràgramma núm. 128: Horitzontals: 1. LAMENTABLEMENT - 2. LLOM, ADR. MI. UI. - 3. APNEA, QIR, LZA - 4. TIET, PUNNIUENI - 5. INS, DEIDOR, PTN. - 6. NI, O, PRAT, ERF. C. - 7. OSC, SEIRELLE-CO. - 8. ATIP, TRIST, LUM. - 9. MARINA, A, ROI, P. - 10. E, ECO, C. PLANET. - 11. RARA, CAPITA, NA. - 12. INVEST, ROST, AMB. - 13. CORATGIA, SENIL. - 14. AA, LLIBRE, AUGE. • Verticals: 1. LLATINOMERICA. - 2. ALPINISTA, ANOA. - 3. MONEJ, CIRERER. - 4. EMET, O, PICASAL. - 5. N, A, D, S, NO, TTL. - 6. TA, PEPETA, C. GI. - 7. ADQUIRIR, CARIB. - 8. BRINDARIA, POAR. - 9. L, RIOTES, PIS, E. - 10. EM, GR, LTRLITS. - 11. MILU, EL, OAA, EA. - 12. E, ZEPPELIN, ANU. - 13. NUANT, CU, ENMIG. - 14. TI, INCOMPTABLE.



Cadena tròfica

Els agents rurals alerten que senglars i guineus es mengen els ous dels nostres ocells del delta. La natura de vegades és poètica. Bèsties que baixen de la part alta de Barcelona per empassar-se els pocs recursos dels pencaires d'abaix. Tota una lliçó de com funciona el món.

Cadena tròpica

Sense allunyar-nos massa del que dèiem abans, llegim a alguns mitjans que la família Carceller també apareix als famosos papers de Panamá. Com saben, Demetrio Carceller és el factòtum de la nostrada Damm. Als guionistes publicitaris, la notícia els ha enxampat en plena preparació de la campanya d'anuncis d'estiu. Ja han pensat en canviar l'eslogan "Mediterràniament" per "Oceànicament", i donar-li un toc més caribeny a l'anunci, que l'ambient balear ja està prou vist.

Els dos tenors

Recentment hem estat testimonis d'una història esfereïdora que s'endinsa en el terreny paranormal. Exalumnes de l'institut Baldori Guilera, aproximadament de la lleva del 75, asseguren que a la nit se senten psicofonies en algunes aules. Algú s'atreuït a dir que les veus de procedència misteriosa taral·leguen una cançó semblant al "Cara al Sol". Un exprofessor assegura que a mitjans dels 90, una parella d'alumnes coneguts com "els Tonis" cantaven cançons d'aquesta mena pels passadissos i fins i tot saludaven aixecant els braços com robots. Íker Jiménez ens deu una visita al Prat per esbrinar què se'n va fer de l'estranya parella, si és que va existir.

El fantasma de la depuradora

El món del misteri no acaba amb els himnes d'altres temps. Fa poc, la premsa informava sobre l'origen de les males olors del passat més de novembre. En concret, el diari EL PAÍS il·lustrava el text amb una fotografia dels dipòsits de la depuradora del Prat. Caminant per sobre, s'aprecia una figura humana de sil·lueta inconfusible. Provin a cercar la notícia i potser reconeixeran a un conegut i veterà fotògraf amateur omnipresent a bona part dels actes de la ciutat. És real? És una aparició "aureliana"? Íker, el Prat et necessita.

TWITTER

Crònica Global @cronicaglobal El Prat se conjura para tener vuelos directos a Japón y costa oeste de EEUU

La Vanguardia @LaVanguardia La depuradora de El Prat, el origen del mal olor vivido en Barcelona en noviembre

Juan Pedro Pérez @PerezJP_ Recuperamos la senda de la victoria y aseguramos el playoff. Enhorabuena @aeprat1945 ! #elprat #elpratmola

Àlex Carretero @acarreteros Gran tarda de #JamSession amb la #Family a @lacapsa ! #Music #Brothers @ La Capsa El Prat

RC Golf El Prat @golfelprat El Prat, Campeonas del Interclubs Femenino de España 2016, Marfá, Piñero, Puyol y Tusquets

Peironcely 33 @33Peironcely #felizdomingo con #carxofaprat de la #huerta #km0 #elprat #jocarxofa en Casa y verduritas

Josep M Porta @porabajo He trigat menys en arribar a #ElPrat amb el bus L10 que amb el metro #L9sud, malgrat el recorregut sinuós d'ambdós.

elpratllibertari @pratllibertari PAH convoca Av.Montserrat amb Cnel Sant Feliu a les 18h manifestació fin seu del PP #elPrat.

Castellers del Prat @CastellersPrat Diumenge que ve farem la 1a Diada Castellera de Sant Jordi a #elPrat!

Dacha Atienza A @DachaAtienza El prat està ple de vida, anem a identificar-la #BioblitzBCN @museuciencies

FACEBOOK

Noly Blanco Rubiños Atención a todos los que vais al Parc Nou con niños y perros, me han comentado que está plagado de garrapatas en el cesped!!!!

Josep Soldevila Bon dia! Sabeu si al poble, hi ha, algun problema amb els carters o correus? Fa com a mínim 3 setmanes que no rebem cartes a casa.

Dora Garcia Garcia FELICIDADESSS Estela Cruz García... LA POTABLAVA PRATENSE DENTRO DE TOP DANCE

LA TIRA de Pere Ventura



“Hem de trencar amb la residència tradicional de “portar l'àvia allà””

ANTONI PEDRERO president de la Cooperativa Obrera de Viviendas

Text: JAVIER MARTÍNEZ · Fotografia: QUIM TORRENT • Antoni Pedrero és l'actual president de la Cooperativa Obrera de Viviendas (COV). Sota el seu mandat, iniciat el 2014, la històrica entitat ha agafat una nova empenta: ha passat de ser una organització només lligada a l'habitatge cooperatiu a ser un agent més en la gestió de serveis socials cada cop més importants, como ara l'atenció a la gent gran. El Centre de Dia Primer de Maig, inaugurat el passat Nadal, n'és l'exemple més clar. Aquest servei, així com els futurs projectes d'habitatge i la recerca del relleu generacional, centren la conversa amb Pedrero.

Quin balanç en fa del centre de dia de la cooperativa? Estem molt contents, perquè era una necessitat. El Prat és una de les ciutats del Baix Llobregat més deficitàries en places per a gent gran. Tenim una sola residència pública i les altres tenen una capacitat molt petita. El que hem fet és posar el patrimoni de la cooperativa al servei dels socis. La primera idea era complementar l'assistència a domicili que reben de l'Administració; de la meua època política vaig aprendre que la gent gran, com més temps puguin estar atesos al domicili, millor. Però hi ha un moment en què o bé la família necessita un respir o bé la persona necessita més atenció. Llavors vam fer un conveni amb Suara cooperativa, amb molta experiència en serveis d'aquest tipus. Ara tenim 79 persones amb ajuda a domicili i paguem el 50% del cost, que és molt assequible per al tipus de renda de les famílies dels socis. Quan es va crear la cooperativa, el 1962, vam resoldre un problema d'habitatge i d'educació. Ara fem un paper similar, però en una fase de la vida diferent: gent gran que necessita un servei determinat.

L'envelliment de la població, unit a les dificultats econòmiques de les famílies, obliga a crear noves fórmules d'atenció a la gent gran? Sí. Ara, per exemple, estem treballant en un projecte d'habitatge col·laboratiu. Tenim ganades d'accedir a uns terrenys al Prat Sud i construir uns 50 habitatges tutelats o amb serveis, destinats a gent

que encara no tenen un grau de dependència important però que necessiten un ambient íntim i acollidor. És un tercer pas dintre de l'ajuda a la gent gran. Fins i tot treballem idees amb altres cooperatives de l'Estat. Hi ha una experiència a Cantabria i una altra a Conca que consisteix en gent gran amb una certa afinitat que es posen d'acord, constitueixen una cooperativa, compren un terreny i després els que tenen més capacitats van ajudant als que en tenen menys. I a mesura que vas necessitant serveis perquè et fas més gran, es concerten amb l'Administració. Hem de trencar amb el model de residència tradicional de “portar l'àvia allà”, i apostar més per un model en què els jubilats tinguin una fase prèvia i ajudin a d'altres que tenen més dependència.

Fa temps que es parla d'una futura segona residència pública al Prat. En quin estat es troba el projecte? La Generalitat reconeix la necessitat però diu que no té capacitat econòmica. Fa tres anys vam fer amb Suara l'estudi de viabilitat de la segona residència. Però amb certa lògica, l'Ajuntament vol que sigui la Generalitat qui se n'encarregui, que és a qui li toca, al cap i a la fi. Hem de buscar solucions, ni que sigui concertant places o establint algunes quotes per als usuaris. I em sap greu, des del punt de vista ideològic, fer pagar a una persona que ja ha pagat impostos al llarg de la seva vida, però hem de buscar solucions.

Una mena de copagament seria el més viable? Sí. Els números obliguen a fer aquest copagament. L'única via és la fórmula mixta: que la Generalitat concerta places per a aquells amb rendes més baixes i que els que tinguin rendes més altes puguin accedir pagant una quota. Per exemple, el milió d'euros que ha costat el nostre centre de dia no el repercutim en les quotes dels socis. En canvi, hi ha un cost de personal. Pensa que per llei has de tenir un cuidador per cada vuit residents, a banda dels professionals complementaris també marcats per la normativa: fisioteràpia, cuina, perruqueria, animació...



Clar, això representa un cost de 600 euros mensuals per al soci de cooperativa, amb esmorzar i dinar inclòs, per estades de tot el dia, des de les 9 fins les 19 hores.

Quants usuaris atèn el centre de dia de la cooperativa? Té capacitat de 49 usuaris, i actualment hi ha 29. El procés de selecció de Suara és escalonat. No volen obrir inscripcions i tancar les 49 places, sinó que és un procés progressiu, en què van entrevistant a les famílies... El tipus de gestió és novedós. Mentre estem amb capacitat per pensar, hem de forçar que les Administracions i les iniciatives d'aquest tipus de serveis siguin novedes. I hem de mirar que els serveis siguin de proximitat, que la gent gran no se senti desplaçada. Que no s'hagi de llevar el iaio o la iaia a les set del matí, esperar el minibús amb el caminador i que el portin a Castelldefels. Això, des d'una consciència social, s'hauria d'evitar.

Què significa “innovar” dintre de l'atenció a la gent gran? La intimitat, per exemple. Una persona gran que està relativament bé no la pots juntar amb una altra amb moltes patologies, perquè al final la que està bé entra en depressió, i fins i tot la seva família ho acusa psicològicament. Tècnicament, altres països ja porten temps incorporant solucions; tenen petites habitacions, amb els seus estris, reben allà els seus fills... En canvi, sí que comparteixen altres serveis com el menjador, on no importa que siguin tots junts.

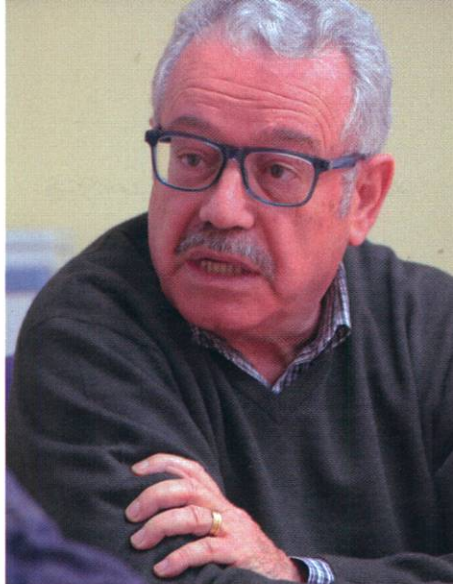
I en el centre de dia de la cooperativa, trobem algun exemple d'aquest tipus de gestió? Les activitats, que es fan en funció de les persones, i el procés de selecció; per això deia abans que no hi havia pressa per omplir les 49 places. Després hi ha un canvi important en el llenguatge. L'altre dia, la directora del centre em va dir: “Nosaltres no tenim ‘usuaris’, tenim ‘participants’”. I clar, vaig en-

tendre que la forma d'anomenar les persones és important. És una manera d'integrar-los, de tenir en compte el seu valor. Jo he anat a dinar avui al menjador del centre amb una senyora gran. Quan han acabat de dinar, un "participant" ha començat a retirar els plats. I els professionals no van amb bata blanca, perquè la bata dóna la idea que estem a l'hospital. Aquesta idea d'hospital, potser des de la iniciativa privada sí que es vol potenciar: "Som professionals, amb una imatge tal... però no et cobraré 600, sinó 2000!".

Quines opinions rep per part de les famílies dels "participants"? Miri, un referent que em va impactar molt van ser les paraules de la filla d'una parella gran que ve al centre. Va ser durant una visita guiada. Va agafar la paraula per dir-nos que, des que eren aquí, els seus pares es trobaven molt millor, i que només li sortia dir "Gràcies". Es va posar a plorar. Tots els que hi èrem presents ens vam emocionar i fins i tot ho faig ara, que ho recorde. Alguna cosa devem estar fent bé.

També van posar en marxa fa un any i mig L'esplai infantil. És el planter del cooperativisme del futur? Dins del pla estratègic que es va fer el 2014 per als quatre anys següents, vam veure que un dels problemes, comuns a totes les cooperatives, era el relleu generacional. L'Ajuntament ens va demanar si podíem posar un espai a l'abast de l'Esplai El Globus, que estava ubicat al barri de Sant Jordi, però que va tenir problemes administratius amb els terrenys. Ens ho vam demanar perquè es van adonar que a la zona est del Prat no hi havia cap esplai on derivar nens dels serveis socials. Com que el foment dels valors del cooperativisme eren a dins del nostre pla estratègic, vam costejar les obres. Encara ens queda feina per fer en el relleu.

Potser de vegades la gent veu això de la cooperativa com una cosa llunyana, només per a socis, com un club... Ara estem modificant els estatuts per tal que tothom pugui ser soci de la cooperativa, tant per la part d'habitatge com de la de serveis. Així



tindrem socis d'habitatge, els primitius que van comprar l'habitatge, i uns altres que seran consumidors, els nous usuaris. Així anirem ampliant la relació amb el conjunt de la ciutadania. La gent va a un lloc quan vol cobrir una necessitat, no et vindran a la cooperativa perquè sí. Per això, ara estem treballant un projecte d'habitatge de lloguer amb l'Ajuntament per tal de fer 100 pisos al Prat Sud. La idea és que a canvi de facilitar els joves l'accés a l'habitatge, ells s'incorporin com a socis de la cooperativa. L'Ajuntament posarà els terrenys i nosaltres farem la inversió i la construcció. I ho estem mirant per començar a tirar-ho endavant ja. El que passa és que s'ha de mirar molt bé la viabilitat per no comprometre el patrimoni de la cooperativa, ja que és un projecte del voltant de 14 milions d'euros. La cultura de la propietat també ha de canviar. La persona que avui està aquí demà potser està a Alemanya. Des de l'Estat s'haurien de fomentar fórmules per tal que un jove en procés d'emancipació no hagués d'estar tan pendent d'haver de vendre's un pis cada cop que vol canviar de lloc de residència.

Per exemple, entre cooperatives sí que es podrien fer acords, no? Imagino un soci que sigui llogater d'un pis cooperatiu i per un canvi de residència pugui alliberar el seu pis i ocupar un altre d'una cooperativa d'una altra ciutat. Seria pos-

sible? Exacte. I en funció de la sensibilitat de qui governa, es donen més o menys facilitats en aquest sentit. Ho podeu constatar documentant-vos, però des que governa Colau, a l'àrea de Barcelona se li dóna més sortida a projectes de cooperativisme. L'Ajuntament de Barcelona ha demanat als municipis del voltant si disposen de terrenys per a destinar-los a habitatge social de lloguer. I també s'han d'introduir altres fórmules: habitatge en cessió d'ús, etc.

També s'han implicat recentment en el treball cooperatiu donant impuls a Uikú coworking. La COV de fet és un referent arreu; el que passa és que no hem sortit del Prat. Ahir mateix sortia un reportatge a la cadena SER. Han vingut a conèixer la nostra experiència des de Brasil, Suïssa... i fins i tot una catedràtica de la Universitat de Tòquio ens demana ara informació sobre com ens vam formar i desenvolupar.

Veig la cooperativa obrera com la gestió d'un poble a petita escala. I veig que es nota la seva experiència de gestor municipal. De fet, quan Tejedor em va venir a buscar per entrar a l'equip de govern, al principi m'ho vaig rumiar; estava enfeinat a la cooperativa. Però després vaig pensar: "Si estic gestionant un trosset de poble, gestionar tot el poble també em farà il·lusió". En tornar de l'Ajuntament cap aquí, tota l'experiència dels tècnics d'allà em permeten portar noves idees a la cooperativa. Si tenim gairebé 1000 habitatges construïts i formem un barri cooperatiu, voldríem també experimentar amb la gestió del barri. Anar més enllà de la conservació dels habitatges. Això a França i altres països funciona. L'Ajuntament, en comptes de fer una adjudicació de serveis a la gran contracta de torn, com pot ser FCC, pot adjudicar sectors de la ciutat a empreses petites. Això genera ocupació pròpia, proximitat i compromís: si tu vius aquí no només faràs teu allò que es trenca a dins de casa. Et preocuparàs també de l'escala, de la vorera, del jardí... Això genera corresponsabilitat. La gent faria seu el barri. •

AUTO BERTRAND

SERVEI MULTIMARCA

Avda Onze de Setembre, 239-245
Tel. 93 370 39 03 · 93 370 59 61

El ple condemna la sentència de presó del sindicalista Andrés Bódalo

Tres anys i sis mesos de presó per al regidor de Jaén En Común per una agressió

Text: NEUS MACÍAS · Fotografia: QUIM TORRENT • Una sentència condemnatòria “desproporcionada” a un home amb una difícil situació econòmica familiar són alguns dels arguments de la moció de suport al sindicalista i regidor de Jaén En Común Andrés Bódalo, que està en presó des del passat 30 de març acusat d’haver agredit un regidor del PSOE del municipi de Jódar en una concentració de protesta. Bódalo va ser condemnat a tres anys i sis mesos de presó per atemptat a l’autoritat.

El text, presentat en primera instància pel regidor no adscrit José López Castro, va ser substituït per una moció alternativa defensada per la portaveu de Se Puede El Prat, Sandra Daza. “Busquem el màxim consens per tal que aquesta reivindicació tingui un pes més important, i el text que presentem ha estat

consensuat per diversos representants polítics, moviments socials i sindicals”, va dir Daza. En la defensa del seu primer text, López Castro va cedir la paraula al ciutadà José Manuel Sala, sindicalista i andalús, com Bódalo, que va assegurar la “injustícia” que suposava la seva entrada a la presó. “Podem dir que ell és un pres polític a Espanya”, va dir Sala.

Sentència “desproporcionada”

López Castro va avenir-se a retirar la seva moció assegurant que l’objectiu era “tractar d’ajudar Andrés Bódalo i mostrar la nostra solidaritat. Volíem també fer patent la diferència de tracte entre els polítics corruptes, que queden impunes, i homes i dones com Bódalo, que lluiten pels drets dels treballadors”. El



Concentració davant les portes de l’ajuntament en suport d’Andrés Bódalo

portaveu d’ICV-EUiA, Rafael Duarte, va insistir també en la “desproporció” de la condemna i en el component polític d’aquesta acció. L’ecosocialista va mencionar la situació econòmica de Bódalo, ja que la seva feina era l’única font d’ingressos d’una família formada per la mare del sindicalista, dona, fills i una néta de tres anys amb una malaltia crònica.

El portaveu de Ciutadans, Antonio Miguel Ruiz, va assegurar que el seu partit defensa “la separació de poders i per tant no entrarem a valorar la sentència”. Ruiz sí va afegir que Bódalo ha tingut “totes les garanties jurídiques”, i va negar que a Espanya

“existeixin presos polítics”. El regidor no adscrit Norman Muñoz va unir-se a les crítiques per una condemna desproporcionada, “però creiem que el seu comportament no va ser exemplar”, justificant així la seva abstenció a la moció. També Cristina Simón, portaveu de Guanyem El Prat, va parlar de sentència “abusiva”, perquè “la mencionada agressió es va quedar en quatre empentes, tot i que en cap cas nosaltres defensem la violència”. La moció es va aprovar amb els vots favorables d’ICV-EUiA, Se Puede, José López Castro, Guanyem El Prat i ERC. Norman Muñoz s’hi va abstenir i tant PP, PSC i Ciutadans hi van votar en contra. •

Envia'ns les teves bústies, suggerències o textos periodicdelta@yahoo.es

Segueix-nos a Facebook i Twitter



facebook.com/periodicdelta



[@periodicdelta](https://twitter.com/periodicdelta)



MARMOLÉS
CUTILLAS

MARBRES, PEDRES I GRANITS

CUINES
BANYS
FAÇANES
ESCALES
PAVIMENTS
DECORACIÓ

C. Penedès, 66 · Pol. Ind. Fondo d'en Peixo · El Prat de Llobregat (Barcelona) · Tel. 93 370 15 14 · Fax. 93 370 18 61

Ciutadans demana que la Generalitat pagui el deute al Prat

N.M. | 5 milions d'euros deu la Generalitat a l'ajuntament del Prat. Una xifra que "pot donar problemes de tresoreria al nostre municipi" si no es paga aviat, segons el regidor de Ciutadans, Antonio Miguel Ruiz, que va presentar una moció reclamant l'abonament del deute abans que acabi 2016. "La Generalitat malbarata recursos pressupostaris creant ambaixades o Hisenda pròpia", va criticar Ruiz. Imma Llopis, portaveu de CDC, va mostrar-se favorable al text "tot i que som conscients dels problemes de tresoreria que té la Generalitat, que no s'ha negat a pagar". El portaveu d'ERC va abundar en les paraules de Ruiz. "Trobem exagerat dir que la tresoreria de l'ajuntament no podria fer front a certs serveis si no cobra". En la mateixa línia es va mostrar la portaveu de Se Pue-

"La Generalitat malbarata recursos pressupostaris creant ambaixades o Hisenda pròpia", va criticar Ruiz

de, Sandra Daza. "Tots sabem que la tresoreria del Prat és forta, i és precipitat demanar-ho quan ja existeix el compromís de pagar aquest 2016". El portaveu del PSC, Juan Pedro Pérez, va ironitzar: "Venem ganes de votar-la a favor, perquè és cert que ens han de pagar els diners que ens deuen", i l'ecosocialista Duarte va desvetllar que la Generalitat "fa tot el possible per no pagar els deutes: hi ha pagaments que prescriuen i, si no els reclames, no els paguen". ERC va votar-hi en contra i la resta de grups a favor. •

Una pista d'Agility de 700.000 euros

Una inversió desmesurada, segons la regidora d'ERC Núria Sanahuja. Així és la partida destinada a la urbanització i construcció d'una pista d'Agility, un circuit per a gossos i els seus amos, que ocuparà 6.000 m² d'un solar municipal al Mas Blau. "Aquests diners, extrets del romanent de tresoreria de la liquidació del pressupost anterior, es podrien destinar a invertir en polítiques socials, a les quotes de les escoles bressol o a pal·liar el deteriorament del Centre Artesà", va dir Sanahuja. Els regidors d'ICV Rafael Duarte i Alba Bou van concretar que es tracta d'un espai amb qualificació d'equipament públic esportiu i que es troba en un estat d'abandonament, pel que cal urbanitzar-lo. "La quantitat de 700.000 encara no és definitiva", va dir Bou.

L'ajuntament, a punt d'obrir el Portal de Transparència

L'equip de govern convocarà en les properes setmanes als portaveus dels grups municipals per tal de presentar-los el Portal de Transparència, el web on ha de publicar-se tota la informació institucional, així com dades econòmiques i financeres relatives al consistori. Ho va desvetllar el portaveu d'ICV-EUiA, Rafael Duarte, durant el debat sobre la moció presentada per Cristina Simón, portaveu de Guanyem El Prat, en què es demanava un seguiment de les mocions que es presenten durant els plens municipals. Simón pretenia que el web municipal publicqués el contingut íntegre dels textos, així com el seu estat d'execució, "que se'ns oculta" sistemàticament, va dir la portaveu de Guanyem. "Les mocions són eines clau per a la feina de l'oposició", va remarcar. Duarte li va demanar que retirés el text a l'espera d'aquesta reunió en què se'ls ha d'explicar el funcionament del nou Portal de Transparència.

LA CONTRACRÒNICA SERGI OLIVERA

República amb filtres d'Instagram

Aquest mes d'abril tocava commemorar el 85è aniversari de la proclamació de la Segona República Espanyola i, és clar, la majoria esquerrana de les forces que ens representen al consistori va aprovar al ple municipal la celebració d'una sèrie d'actes reivindicatius d'aquell moment democràtic que, com un illot, va sorgir l'any 1931 enmig d'un oceà de dictadures, absolutisme encobert i tupinades electorals que, per desgràcia, ocupen molts més anys a les pàgines de la trista història d'aquest país.

Aquesta iniciativa l'hem d'englobar en un moment polític on la crisi econòmica i sistèmica del règim democràtic/monàrquic del 78 ha envalentit algunes forces d'esquerra a mostrar-se, almenys en discurs, més republicanes que mai. El silenci sobre aquesta qüestió, imposada des del statu quo i un relat de "democràcia i estat de dret" i el somriure d'un monarca "campechano" ha començat a trencar-se per l'esquerra. Només falta veure si algun dia es faran passes efectives per un canvi real de règim en comptes de tant discurs d'enyorança i iniciatives visuals com el fet d'alçar la bandera tricolor el dia 14 d'abril a la façana de l'ajuntament.

Cal recordar que el 1931 va ser des dels ajuntaments que la República es va fer realitat. Els resultats favorables al republicanisme a les principals ciutats en unes eleccions municipals va ser el fet que va desencadenar un canvi de règim, girant la truita de tal manera que el rei Alfons XIII va decidir que havia arribat el moment de tocar el dos. Ara sembla impensable que des d'uns ajuntaments d'esquerres com el del Prat sigui

possible fer de motor d'un canvi profund del rumb d'un país. Els ajuntaments viuen majoritàriament acomodats en la lògica burocràtica de l'estat de dret i el republicanisme que finalment transcendeix de les commemoracions és aquell basat a triar el filtre d'Instagram adient per aquella foto de la bandera amb el component morat davant d'alguns dels pocs edificis carismàtics que tenim. Veurem si tot plegat acaba un dia en alguna cosa més que en bonics gestos.

Al ple, la discussió va donar per interessants matisos. Des de la part catalanista, CDC amb la veu d'Imma Llopis es preguntava per què ara un homenatge així a la república després de 30 anys de govern d'ICV i conjuntament amb Jordi Ibern (ERC) demanaven fer menció a la República Independent Catalana proclamada per Macià el mateix any 1931. Duarte (ICV) es va mostrar hàbil responent a la portaveu convergent que ells també s'havien convertit en republicans independentistes feia quatre dies, mentre que per Ibern es va reservar que Macià proclamà aquella república dintre de la Federació Ibèrica, portant la història cap a l'ultratjat federalisme. Bé, com dèiem, estem en temps de canvis, almenys de discurs, ja veurem en què finalitzarà tot plegat, tant els que defensen la República Espanyola amb la veu més alta que mai des que va morir Franco, com els que imaginem i prometen una propera República Catalana.

Menció apart i a destacar, el quant que va recollir el govern municipal sobre tenir en compte el nom de l'alcalde pratenc republicà afusellat pel feixisme, Lluís Serra Giribert. És un gest que cal celebrar però també ens ha de portar a la reflexió de si no és una mica tard per recordar un home de la ciutat que va perdre la vida pels seus ideals democràtics. No podia haver anat aquest nom abans que molts altres que tenim als nostres carrers i places i que són totalment aliens a la ciutat?



ERC va lliurar a Saó el premi Josep Gibert

El jutge Santiago Vidal, al Sopar de la República d'ERC

REDACCIÓ | “La independència no és un objectiu: és una eina per tal que els nostres conciutadans millorin el seu nivell de vida. És la millor solució per a tothom i la gent comença a adonar-se'n”. Són declaracions de Jordi Ibern, portaveu d'ERC a l'ajuntament del Prat, a elprat.tv durant la celebració del Sopar de la República, que la formació va celebrar el passat 8 d'abril a un restaurant de la ciutat, amb la presència del portaveu d'ERC al Senat, Santiago Vidal. El jutge, amb les seves funcions suspeses durant tres anys per haver redactat un primer esborrany de la Constitució catalana, va parlar de la imminència del procés constituent, previst pel proper mes de juny. Vi-

dal també va referir-se a la possibilitat de repetir les eleccions espanyoles el proper 26 de juny, que ell veu més que probable, i va negar que Junts pel Si repeteixi coalició a Madrid. “No tindria sentit. Seguirem la fórmula del 20 de desembre: unitat d'acció en tot allò referent a Catalunya, però les polítiques tant socials com econòmiques de CDC i ERC són diferents”.

Durant el sopar també es va lliurar l'onzena edició del premi Josep Gibert, que enguany ha estat per al Centre de Promoció Social Francesc Palau, que treballa per la promoció i la formació de persones en risc d'exclusió social a través de l'acollida, l'acompanyament i l'intercanvi. •

Contra l'acord UE-Turquia sobre refugiats

N.M. | Condemna unànime del ple municipal a l'acord entre la Unió Europea i l'estat de Turquia sobre la crisi dels refugiats. Quatre activistes de la Comissió de Suport a les Persones Refugiades del Prat van donar lectura el passat 6 d'abril a un manifest per denunciar que aquest tractat vulnera la legislació que protegeix les persones refugiades “i posa en joc els drets humans”. Un acord que, segons el text, suposa “subcontractar” en l'Estat turc la responsabilitat que tenen els estats de la UE de “trobar una sortida digna que garanteixi el respecte dels drets humans i l'obligació dels estats d'acollir les sol·licitants d'asil”. El text llegit per la Comissió es comprometia a oferir el municipi del Prat “com a territori d'acollida i protecció, adaptant els plans d'acollida municipal a les necessitats especials de les persones sol·licitants d'asil per garantir la seva vida en família i la seva integració”. L'alcalde del Prat, Lluís Tejedor, va agrair la feina que fan les entitats locals d'aquest sector, “que lluiten contra la principal amenaça: la resignació davant el drama, el creure que no hi ha solucions i que Europa no pot acollir en aquesta situació d'emergència”. •

Van Gogh *Arte Floral*
 Av. de Montserrat, 78-80 · El Prat de L.
 Telefons: 93 170 94 70 · 617 95 69 80

DIRECCIÓ Asun Romero

Día de la Madre

Empieza el mes de las flores, una fecha clave y muy importante es el Día de la Madre, para mí una de las campañas más alegres puesto que las mamis con un solo detalle nos conformamos. En Van Gogh como cada año procur sorprender con arreglos diferentes. Los ramos de flor es conveniente encargarlos

como os comento siempre, al no tener cámara las flores llegan justo el día anterior. Así que su duración es extraordinaria. No faltan las cestar con plantas variadas que resultan muy bien de precios y quedan espectaculares.

En estas fechas intento buscar una planta diferentes, como medinillas, cymbidium, curcuma, diplademia, hortensias y no pueden faltar las orquideas en todos los colores.

También hay una gran variedad de artículos de regalo, que decorados con una pequeña planta son ideales. Así pues muchas felicidades a todas las mamás que paseís un buen día y a los hijos os espero a todos para ayudarlos a elegir.

ASUN ROMERO

El metro triomfa entre els estudiants però sedueix a mitges els treballadors dels polígons

REDACCIÓ | La línia L9 de metro ha tingut una arrencada tèbia tirant a freda pel que fa al nombre d'usuaris. Només dos mesos i mig després de la seva entrada en funcionament, i a l'espera que TMB publiqui dades oficials -al tancament de l'edició, treballadors de l'entitat feien feines de recompte a les estacions del Mas Blau, al Prat-, el nou servei de metro triomfa entre la població universitària, però no acaba d'arrencar en les zones industrials.

A l'estació de metro del Mas Blau, entre les 8 i les 8.50 del matí arriben 218 treballadors -recompte fet per Delta el passat dilluns 18 d'abril-. L'estació es troba al polígon Mas Blau II, on treballen unes 1400 persones repartides en una quarantena d'empreses.

El passatge que arriba a l'hora punta d'entrada -un gran nombre d'empreses del polígon són oficines, amb horari majoritari d'entrada entre les 8.30 i les 9 h- representa només un 15% del nombre total de treballadors. Els carrers del polígon presenten l'habitual filera de cotxes aparcats.

Segons dades publicades per La Vanguardia, la fotografia a Mercabarna no canvia gaire. El rotatiu va comptabilitzar 426 usuaris entre les 7.15 i les 9.15 d'un



Treballadors sortint del metro a la parada del Mas Blau

El Mas Blau recupera el bus llançadora des de la Renfe

Després de les queixes rebudes i la recollida de signatures dels treballadors, la junta de propietaris del Mas Blau ha restablert el servei gratuït de bus llançadora entre les oficines del Mas Blau I i l'estació de Rodalies Renfe del Prat. En canvi, se suprimeix el servei de llançadora entre l'estació de metro (Mas Blau II) i el Mas Blau I. Així, els treballadors que arriben a l'estació de rodalies disposaran de quatre autocars entre les 7.54 i les 8.50, amb intervals de 20 minuts, que faran tres parades al polígon Mas Blau I.

matí laborable, i va destacar, igualment, les dificultats per aparcar.

Al Prat, el trasvasament d'estudiants de la línia de bus 165 al metro ha estat més que evident. Els vagons en van plens a primeres hores del matí fins a la Zona Universitària, un dels extrems de la L9. 25 minuts de trajecte directe de punt a punt fan l'oferta prou atractiva. Si la destinació del trajecte es troba aquest entorn, el metro no té rival. Ho van demostrar també els vagons replets fins a Collblanc el dia de l'enfrontament de Champions entre el Barça i l'Atlético de Madrid, al Camp Nou. Per anar al centre de Barcelona, però, el tren de rodalies segueix sent l'opció més ràpida i només perd la batalla amb el metro pel que fa a la freqüència de pas. •

**VINS, CAVES
I LICORS**

Telf. 93 379 02 52
C/ J. Casanovas, 70-72
08820 El Prat de L.

E-mail: jordinatarrida@hotmail.com · www.calpere.com

GRUP 3 ASSESSORS
Gabinet comptable, fiscal i laboral

- **ADMINISTRACIÓ I GESTIÓ DE PERSONAL**
Nòmines i Assegurances Socials
Contractació
Selecció de Personal
- **ÀREA MERCANTIL**
Tramitació Constitució de Societat
- **ORGANITZACIÓ I PLANIFICACIÓ COMPTABLE**
Comptabilitat de Societats
Confecció i Dipòsit Comptes Anuals
- **GESTIÓ I LIQUIDACIÓ D'IMPOSTOS**
Impost de Societats
Impost sobre la Renda i Patrimoni IVA
Successions i Donacions
Transmissions Patrimonials

Carrer Lo Gaiter del Llobregat, 2-10, 1r 1a • 08820 El Prat de L. • Tel. 93 379 85 66

Les queixes dels pratencs al Síndic es van reduir durant el 2015

La meitat de les reclamacions són sobre educació, serveis socials i salut

NATALIA OLIVER | El Síndic de Greuges va registrar el 2015 una reducció del 17,8% del total de queixes i consultes iniciades al Prat de Llobregat respecte les dades del 2014, segons els darrers informes de l'entitat. Tot i la disminució del nombre de reclamacions, el nombre de persones afectades per les queixes ha estat superior (184).

En total, l'organime ha registrat 134 tràmits durant l'any passat. Les queixes i consultes per les polítiques socials han estat les més nombroses en 2015 segons l'informe del Síndic de Greuges. De les queixes i consultes, 66 estan relacionades amb diferents punts de les polítiques socials com l'educació, els serveis socials o salut. Aquesta xifra compren prop del 50% del total de reclamacions. Cal destacar que només Salut ha rebut 31 queixes i consultes.

D'altra banda, l'oficina itinerant del Síndic de Greuges al Centre Cívic Sant Jordi- Ribe-

La petanca, esport d'estrés

J.M. | Una de les intervencions més curioses que recull l'informe del Síndic al Prat té a veure amb l'aparentment reposat i plàcid esport de la petanca. Arran de la queixa d'un veí de la plaça Jardins de la Pau pels sorolls de les boles de petanca en hores de matinada, el Síndic va fer un requeriment a l'Ajuntament per tal que fes complir l'horari d'ús, i fins i tot va suggerir que canviés d'ubicació les pistes de la plaça. El consistori va respondre que, com a resposta a les denúncies veïnals, la Policia Local ja va sancionar quatre persones per jugar en horaris en què no es pot fer soroll.

ra Baixa va presentar 10 queixes i es van fer 3 consultes. Les problemàtiques plantejades

van ser, entre d'altres, temes relacionats amb consum (aigua i electricitat), el procediment sancionador i l'ensenyament.

Resposta més ràpida

Una altra dada positiva que s'extreu de l'informe és la reducció del temps emprat a donar resposta als tràmits requerits, ja que l'Ajuntament del Prat de Llobregat presenta una mitjana de 36,2 dies; el Síndic de Greuges, de 52,3 dies, i la persona interessada, de 17,5 dies. L'anàlisi dels darrers tres anys mostra una tendència positiva quant a la reducció de terminis, fet que es tradueix en una millora per a la ciutadania.

El Prat de Llobregat es troba una mica per sota de la mitjana quant al nombre de queixes i consultes en relació amb les procedents de municipis amb poblacions de grandàries similars. La mitjana de tràmits d'aquests municipis és de 140. Segons la comparativa, Vilanova i la Geltrú amb 199 queixes és la població similar amb més queixes i Viladecans es troba a la cua amb només 90.

L'informe del Síndic és un estudi que té com a objectiu analitzar el tipus de queixes rebudes i tramitades anualment amb relació a l'Ajuntament del Prat de Llobregat i de residents en la localitat. També inclou l'àmbit temàtic de les queixes i les consultes formulades per ciutadans d'aquest municipi. •

Lisant

LIMPIEZA INDUSTRIAL Y SANEAMIENTO S.A.

Tecnología, calidad y confianza

TRES DÉCADAS A TU SERVICIO



DESATASCOS ESTAMOS CERCA DE TI PARA SOLUCIONARTE CUALQUIER INCIDENCIA

- Limpiezas técnicas hidrodinámicas
- Transportes de residuos públicos e industriales
- Hidrodemolición
- Descontaminación de instalaciones
- Caracterización y gestión de residuos

Servicios para el sector público

- Dirigido al mantenimiento de redes de alcantarillado; limpieza de fachadas, superficies, etc.
- Intervenciones en situaciones de carácter de urgencia en distintas instalaciones públicas
- Limpieza de instalaciones de depuradoras, vaciados fosas asépticas, pozos ciegos

Servicios para el sector privado

- Dirigido al mantenimiento de distintas instalaciones
- Retirada de residuos (líquidos y sólidos), limpiezas químicas y manuales
- Desincrustación en distintas instalaciones / obras de impurezas adheridas, incorporándose productos desincrustantes



Máquina de 3000 bars y reciclador de agua únicos en Barcelona

C. de les Moreres, 89-91
08820 El Prat de Llobregat • Tel. 93 479 35 70

lisant@lisant.net • www.lisant.net

[f .com/pages/Lisant](https://www.facebook.com/pages/Lisant) Lisant

Un projecte col·lectiu de gent compromesa

Es lliuren els premis Ciutat del Prat

NEUS MACÍAS | “El Prat és un projecte col·lectiu de responsabilitats compartides. La seva gent és la base que cohesiona la nostra convivència i els premiats d'avui són referents compromesos per a la resta de ciutadans”. Són paraules de Lluís Tejedor, alcalde del Prat, referint-se als guardonats amb els premis Ciutat del Prat, que es van lliurar el 15 d'abril a l'auditori del Cèntric. Enguany han estat reconeguts la Junta Local de l'Associació contra el Càncer, per la seva lluita des de fa 32 anys contra aquesta malaltia i de suport a afectats i les seves famílies; Vicenç Tierra, president de l'associació d'escriptors Tinta Blava i sotsdirector de Delta, per la seva dedicació a la cultura; Gregorio Benedí, fundador i president del Club Unificación Prat, per tota una vida dedicada a fer de la pràctica del futbol una eina eficaç contra l'exclusió social de molts nens i joves de la ciutat i finalment l'entitat Saó-Prat, pel



Els premiats en aquesta 8ena edició dels guardons Ciutat del Prat, a l'auditori del Cèntric

foment dels valors de la solidaritat i la igualtat i la seva contribució a la millora social, econòmica i laboral de les persones més desafavorides.

Les paraules dels premiats

Ma. Rosa Blanco, presidenta de l'AECC El Prat, va parlar del suport econòmic i psicològic que ofereixen als malalts i les seves famílies des de fa 32 anys, i durant els últims 10 anys especialment als nens afectats de Sant Joan de Déu. “Acompanyem els familiars en la tenebrosa senda del càncer”. Vicenç Tierra

va oferir unes metafòriques reflexions sobre el sentit de la vida i els seus pilars, que va acabar recordant uns versos d'un dels seus haikus. “Recorda sempre / tot allò que has rebut. / Oblida el donat”. Gregorio Benedí va parlar dels seus 42 anys dedicats a l'esport al barri de Sant Cosme i va mostrar-se agraït pel relleu generacional que ha arribat a la seva entitat, l'athletic Prat, de la mà de Francisco Centelles. Cata González, directora de Saó-Prat, va referir-se a la “feina de construcció d'una societat més digna i més justa: construir aquest somni ja és una alegria; que te'l reconguin, una felicitat molt gran”. •

SUEPRAT
subministraments elèctrics

ENS POTS TROBAR A
C./ Ribes de Fresser, 7 • Telf. 93 370 83 11 • Fax. 93 370 43 42 • 08820 El Prat de Ll.
C./ Consell de Cent, 245 • Telf. 93 451 59 52 • 08011 Barcelona
C./ Bisbe Perelló, 6 • Telf. 93 804 25 54 • 08700 Igualada

TALLER DE MUNTATGE DE QUADRES ELÈCTRICS
C./ Lleida, 38
08820 El Prat de Ll.

MAGATZEMISTES DE MATERIAL ELÈCTRIC, AIGUA, GAS, CALEFACCIÓ, SANITARI

SIEMENS OSRAM IEP ORBIS JUNKERS gebo TRES ARCO PRESTO FERMAX QUINTELA is@tix GEMES SLUZ

DISTRIBUIDORS DE LES PRINCIPALS MARQUES DE MATERIAL ELÈCTRIC I DE LAMPISTERIA

Les males olors de novembre provenien de feines de manteniment a la depuradora, segons la UPC

L'adob de terres al costat del Mas Blau també va generar una pudor d'excrements el mateix dia

JAVIER MARTÍNEZ | Un estudi de la Universitat Politècnica de Catalunya (UPC) conclou que una neteja de col·lectors a la depuradora del Prat va originar l'episodi de males olors que es va notar a l'àrea metropolitana el passat mes de novembre.

Els autors de l'estudi, del qual se n'ha fet ressó el diari EL PAÍS, van rastrejar l'origen de les trucades al telèfon d'emergències 112 durant aquella tarda. A partir de les trucades, van traçar el recorregut del "núvol" de pudor i en van determinar el focus. Un informe del Departament de Territori confirma que el mateix 18 de novembre s'havien netejat els col·lectors i les canonades de la depuradora, ubicada al

polígon Pratenc. La primera hipòtesi, també defensada des de l'Ajuntament del Prat, era que les olors provenien d'uns terrenys al costat de Cal Rovira, al parc agrari, just al davant del polígon Mas Blau I. Aquell dia, en efecte, es notava l'olor a fens pròpia de les feines d'adob de terres. I casualment, durant el matí es va observar un tractor recorrent amunt i avall les terres. Almenys al Prat, les dues olors van coincidir i es van barrejar. La pudor que es notava aquell dia al polígon i a la banda est del Prat -ja des de bon matí, no només a la tarda- era indiscutiblement la mateixa olor a excrements que es nota a la ciutat quan s'adoben els camps i el vent bufa de sud-oest. •

Exposició aeronàutica al Prat de Llobregat

La mostra compta amb la col·laboració de diferents entitats públiques i privades i durarà fins el 12 de juny

REDACCIÓ | El dia 2 de juliol del 1916 Salvador Hedilla es va enlairar amb el seu avió "monocoque" des del camp preparat al paratge de "la Volateria" del Prat de Llobregat, en direcció a les Illes Balears.

Es commemora, per tant, el centenari de l'èxit d'aquesta gesta, que va donar pas més endavant a la consolidació d'una incipient economia aeronàutica al "Camp d'Aviació" del Prat i a d'altres activitats i centres de formació (Primera Escola de Pilots de Catalunya, Escola de Tècnics de Manteniment d'Aeronaus, Escola d'Enginyeria Aeronàutica, Escola de Tripulants de Cabina de Passatgers...).

Fent honor a aquest centenari, la Fundació Privada Parc Aeronàutic de Catalunya, amb la col·laboració de l'Aeroport de Barcelona- El Prat, l'Ajuntament del Prat

de Llobregat, la Fundació Aena-Enaire, The Moon i Air BP, ha organitzat una: Exposició Aeronàutica al Prat de Llobregat des del dissabte dia 14 de maig del 2016 al diumenge 12 de juny del 2016, a l'edifici "Centre Cultural Aeronàutic de l'Aeroport de Barcelona- El Prat", amb els següents horaris: de 10.30h a 13.30h (matins) i de 16.30h a 19.30h (tardes), excepció feta dels diumenges per la tarda i els dilluns, tancada tot el dia.

L'exposició, que consta de 50 panells gràfics, aeronaus, motors i maquetes d'avions, convida a conèixer la dimensió emprenedora de Salvador Hedilla però igualment les dimensions formativa, logística i econòmica de l'aeronàutica.

Per activitats escolars i per a grups, abans de la visita a l'exposició es projectarà una introducció audiovisual a la sala polivalent. •

Envia'ns les teves bústies, suggerències o textos periodicdelta@yahoo.es

Segueix-nos a Facebook i Twitter



facebook.com/periodicdelta



[@periodicdelta](https://twitter.com/periodicdelta)

Neix "TÀSTUM", l'innovador forn de pa de la mà de la centenària Casa Puig Rodés

El passat dia 10 de març es va celebrar la inauguració oficial del renovat establiment de la Casa Puig Rodés del carrer Ferran Puig. És la creació d'un concepte innovador de forn de pa i brioixeria artesana, amb l'obrador a la vista de tothom, on es mostra el saber fer d'aquest ofici, que no és res més, en definitiva, que l'art de fermentar el pa d'una manera lenta, pacient i respectuosa. "Tàstum" és un crit a la qualitat i al sabor del pa (varietats de sègol, espelta, kamut, de neu, alemany, de vidre, provençal, de pagès) amb



productes 100% naturals, sense additius ni conservants, i amb farines ecològiques, especials i de cereals. No hi falta el

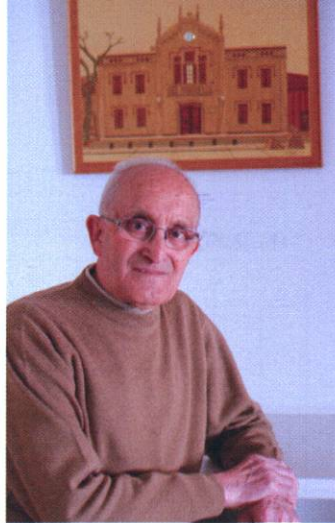
recó per als més llaminers amb la brioixeria artesana ni el "delicatessen" per als més gourmets.

Exposició de l'obra d'Evelio de la Fuente, o la metamorfosi de la marqueteria al Prat

JOAQUIM TORRENT (Text i fotografia) | En passades dates, al Centre Cultural Remolar, un nombrós grup d'ex-alumnes, amics i autoritats locals, entre elles la regidora d'Acció Social, Marga Garcia, van acomiadar Evelio de la Fuente, artista i professor de marqueteria que al llarg de 20 anys ha impartit el seu mestratge en aquesta disciplina artística.

En el decurs de l'acte es va inaugurar l'exposició de 45 obres i diversos estoigs i marcs del mestre De la Fuente, realitzats al llarg de 20 anys, treballs que romandran un més en el Centre Cultural Remolar.

La marqueteria es treballa a partir d'un dibuix o esbós que s'acota i perfila per dibuixar les figures en primes làmines de fusta de diverses betes i colors que es retallen i col·loquen dins



un pla-marc. La dificultat de l'obra rau en funció de la complexitat del dibuix, la quantitat de peces que ho configuren i l'ombreig que se li vulgui aplicar a l'obra amb la finalitat que assoleixi una sensació de relleu.

Finalitzant l'acte, Evelio de la Fuente va adreçar unes paraules a tots els assistents amb "un hasta luego, ya que a partir de ahora seguiré asistiendo a las clases de marqueteria como uno más de vosotros" - I és que el mestre amb la seva senzillesa, treball i saber fer s'ha guanyat l'afecte i reconeixement de tothom al llarg de dues dècades al capdavant de l'escola municipal de marqueteria. •

Un grup de pratencs visita la Maternitat d'Elna

El passat dia 5 de març un grup de gent del prat van visitar la maternitat d'Elna, una visita guiada per la historiadora Assumpta Montella, tota una experta en temes de la guerra civil espanyola i autora dels llibres "La maternitat d'Elna" i "El seté camió", que van ser la base per a la realització de dos documentals emesos per TV3.

La contundència de las fotos que hi ha en la casa així com una pancarta amb els 597 noms dels nadons que van néixer allà fereixen la sensibilitat de qui la visita. També una acurada història de la maternitat des de la seva fundació, manteniment i el final de la maternitat per part de les tropes alemanyes. Després es va visitar la platja d'Argelers on van arribar els refugiats catalans de la guerra civil i on es va fer un senzill homenatge



a tots els que van està al camp imaginant totes les penúries que deuriem de passar allà dins. I per últim es va visitar el poble de Cotlliure amb la obligació de veure la tomba d'Antonio Machado i la seva mare. Es van llegir uns fragments dels seus poemes més importants.

Sens dubte un dia marcat per la nostàlgia i la ràbia continguda esperant que aquells fets no es tornin a repetir, però malauradament no hem après la lliçó i el tema dels refugiats que ja actualment et regira el cos i no et permet tenir la consciència en pau. •



Restaurante

"Los Naranjos"

Especialidad en lechazo de Burgos y arroz caldoso con bogavante

Variedad en tapas los viernes y sábados noche

C. Mossen Cinto Verdaguier, 16
Tel. 93 379 89 51
08820 El Prat de Llobregat



TRIF TORRENTS®

S.L.

Construcciones Metálicas · Puertas Automatismos · Cerrajería

Teléfono. 93 379 40 95
Fax. 93 379 31 18

Lloret de Mar, 9
El Prat de L. (Barcelona)



My School English Centre

25è ANIVERSARI DE L'ACADÈMIA

Professorat nadiu

Preparació exàmens Cambridge
(YLE, First, CAE,...)

Especialitat en nens
(a partir de 3 anys)

Xinés per adults i nens



Carrer Rector Farrés i Poch, 11-13
08820 El Prat de L. T. 93 370 09 05

Consulteu la nostre web www.myschool.es

Visiteu el nostre Facebook **My School English Centre**

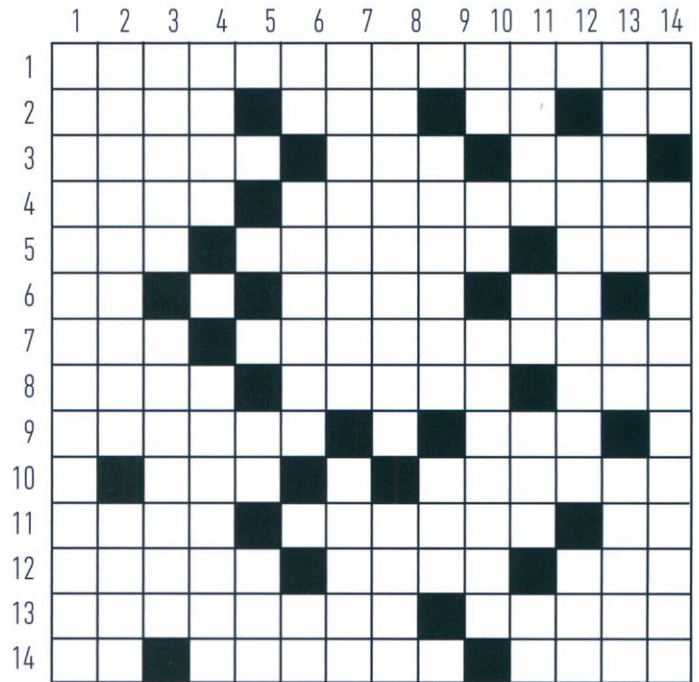
EL PRATIGRAMA per Puigmalet

Número 128

Aquests mots encruats ofereixen deu definicions, en cursiva, amb tema pratenc

Horizontals: 1. Tristament, malauradament. – 2. Part del llibre on s'uneixen els fulls. Entrem a l'Adriàtic. Nota musical possessiva. Company de penes de l'ai. – 3. Modalitat de submarinisme en què es conté la respiració. Quadrinaires Intrèpids de Ripoll. Finalment, recolza. – 4. Oncle. «*Va de mà en mà, com el cagarro del*», antiga dita escatològica local. – 5. Acaben dins. Que es pot dir. Pàtina consonàntica. – 6. Níquel. Oest. *Petita avinguda* de la Riba, de Grau Sala a Doctor Soler. Expressió per cridar l'atenció. Conec. – 7. Llengua dels oscos. Del revés, botigues d'ocells. – 8. Comencen a atipar-se. *Moixó dèltic petit i moix*. Al centre de la columna. – 9. «*Ai, adéu, clara*!», poemari de Jaume Codina. Alfa. Rei francès mesquí. Pàrquing. – 10. Est. Res-sò, tornaveu. Cent romans. *Conjunt de relles arrossegades per escatar escarxoferes, solcar camps o calçar terra*. – 11. Estranya, estrambòtica. Entre el tinent i el comandant. Sodi. – 12. Inicialment inestables. Que fa pendent, costerut, inclinat. Preposició que acompanya. – 13. Coratge, valor. Vell, xaruc. – 14. Dos asos. «*Amics del*», *efímera entitat pratenc de difusió lectora dels anys 30*. Apogeu, zenit.

Verticals: 1. Amèrica Llatina. – 2. Muntanyer als Alps. Búfal indonesi nan. – 3. *Primer cognom de l'esposa pratenc del primer pilot català, Josep Canudas*. Arbre que fa cireres. – 4. Difon, radia. Oxigen. *Cal (o cal Xerricó), masia vuitcentista a la Ribera*. – 5. La fi del món. Primera cara del disc. Cinc-cents romans. Sud. Negació. Tomeu Tomàs Labèrnia. – 6. Tàntal. *Nom de pila de l'esposa pratenc del primer pilot català, Josep Canudas*. Carboni. Girona. – 7. Aconseguir, obtenir. Mar de les Antilles. – 8. Faria un brindis. Treure aigua d'un pou. – 9.



Talla gran. Riallades, riures. Domicili en bloc. Europa. – 10. A mi. Límits de la Quar (Berguedà). Lateralitats consonàntiques. – 11. Fox terrier aficionat al whisky. Article masculí. Sonata vocàlica. Esquerra Alternativa. – 12. Energia. *Graf*, *dirigible alemany que ens visità als anys 30*. Associació de Naturòpates d'Ullastret. – 13. Fent nusos. Coure. Al mig. – 14. Titani. Innombrable, incalculable.



REFRIGERIA

- **Climatització**
- **Fred Comercial**
- **Maquinaria per a hosteleria**

AIRE CONDICIONAT i BOMBA DE CALOR

• Instal·lació i reparació • Revisions periòdiques • Neteja de filtres (eliminació de bacteries i fongs) • Pressupostos sense compromís

TRUQUI'NS I INFORMI'S
691.566.793 - 691.559.874

RANTAMPLAN
Perruqueria canina



C. Lerida, 72
 (esq. Plaza Catalunya)
 08820 El Prat de L.
 Tel. 93 370 95 54

Síguenos en 

MIA I KIKE
 de Gabriela Utrera

SALUT ANIMAL

Ha arribat un criptorquidi a la teva vida?

La criptorquidiosi és una malaltia reproductiva en els mamífers consistent en una mala col·locació d'un o dos dels testicles (criptorquidi unilateral o bilateral). Al moment de néixer, els gossos tenen els testicles dins l'abdomen a prop del ronyó i descendeixen fins l'escrot passant pel canal inguinal. La seva posició definitiva és dins la bossa escrotal que deixa els testicles "penjant" per tal de no tenir-los a la mateixa temperatura que el cos.

Així que segons es trobin aquests testicles parlarem de criptorquidis abdominals o inguinals, aquests segons, ja els podem diagnosticar palpant el trajecte que han de fer els abdominals caldrà una ecografia per trobar-los.

En condicions normals aquest trajecte el completen en els primers 10 dies de vida, si bé no podem diagnosticar la criptorquidiosi fins passats els 6 mesos d'edat en què els anells inguinals ja son tancats.

Si bé hi ha un tractament hormonal que podria ajudar a avançar el testicle, el millor tractament es la castració de l'animal passats aquests 6 mesos. En primer lloc perquè es una malaltia hereditària, i en segon lloc, i sobretot, perquè aquests testicles tenen una incidència de tumors d'entre 9 i 14 vegades més gran que els testicles escrotals.

Si al teu gat o gos se li diagnostica aquesta malaltia, no dubtis a posar-te en mans del teu veterinari que ho podrà resoldre i aclarir tots els teus dubtes.

Ma JESÚS DURO ARIAS
 Veterinària a Rantamplan

“Ultracós”, reflexió sobre els nostres límits des de la barreja artística

L'artista local Maite Travé coordina una sèrie d'accions performàntiques interdisciplinàries que marcaran el maig artístic a Torre Muntadas



SERGI OLIVERA · Fotografia: Quim Torrent | La proposta cultural d'aquest mes de maig que us recomanem té molt a veure amb el xup-xup creatiu tan valuós que tenim al nostre poble i destaca per la combinació interdisciplinària de diferents artistes, en aquest cas dels terrenys de les arts visuals i escèniques. Estem parlant de “Ultracós. Tres experiències compartides més enllà del cos”, a cura de l'artista local Maite Travé, que va ser la inspiradora de la idea original del projecte i ha estat l'encarregada de coordinar la feina conjunta de creadores audiovisuals com Giselle García, la fotògrafa i escultora Ana López i l'artista visual i dissenyadora tèxtil Sílvia Martos, que formen parella respectivament amb l'acròbata i ballarina Camille Grob, l'actriu del Teatre Kaddish i poeta Joana Romero i la coreògrafa, ballarina i actriu Ana Martínez. La proposta parteix d'una idea que Travé exposà en una reunió d'artistes convocada per Unzip, el dispositiu d'Arts Visuals del Prat, on va defensar un projecte capaç de combinar diferents disciplines artístiques. El resultat final desemboca en la combinació per parelles d'aquests duos d'artistes femenines que, com a denominador comú, parteixen del cos humà i de la seva acció com a base per a diferents accions performàntiques que, com a element transformador, tindran per objectiu fer reflexionar els espectadors. La intenció no és altra que obrir el camp de visió sobre les funcionalitats del nostre cos, tant les reals com les metafòriques. Una exploració del concepte “límit” a través de la combinació de disciplines artístiques i la seva superació.

La intenció no és altra que obrir el camp de visió sobre les funcionalitats del nostre cos, tant les reals com les metafòriques

Calendari d'accions

La sala d'art Josep Bages de la Torre Muntadas acollirà el 22 d'abril la inauguració del projecte i serà la base on tindran lloc durant les setmanes següents les diferents accions, que seran el rovell de l'ou d'aquest interessant projecte interdisciplinari. La presentació serà només “una mena de making off”, segons ens explica Travé, sobre el procés que han seguit les diferents parelles d'artistes per arribar a les creacions finals. Tot ha agafat forma després d'una sèrie de sessions sota supervisió de Travé. Així, el dissabte 7 de maig a les 12 hores podrem gaudir de la primera performance a càrrec de la fotògrafa i escultora Ana López i l'actriu Joana Romero, que ens emplaçaran als jardinetes de la Torre Muntadas per presentar-nos “El cos a la intempèrie”, relacionant cos i natura. Les accions trobaran continuïtat a l'interior de la sala d'art el divendres 13 de maig a les 20 hores amb la performance “Move, de la Nature a la Nurture”, a càrrec de l'artista visual Sílvia Martos i la ballarina

i coreògrafa Ana Martínez, que tindrà molt a veure amb la reflexió sobre fins a quin punt tenim educat el nostre cos per les convencions socials en contra de la nostra naturalesa primitiva. Per últim, el divendres 27 de maig a les 19 i a les 20 hores podrem gaudir de la darrera performance, aquest cop serà la creació conjunta de l'artista audiovisual Giselle García amb la ballarina i acròbata francesa Camille Grob, amb “Psiqué o el triomf de l'imaginal”. A través de la transformació de les diferents fases de la papallona, les artistes ens faran reflexionar sobre els límits sovint autoimposats al nostre cos, amb una interessant metàfora sobre la superació d'aquests. Després de cada performance, la sala d'exposicions Josep Bages recollirà les restes o residus de les diferents accions com a reminiscència d'allò que s'ha viscut. També el visitant podrà veure les propostes enregistrades, tot i que per gaudir d'una performance és imprescindible presenciar-la en directe per sentir plenament el que les artistes ens tractaran de transmetre.

Maite Travé, artista multidisciplinària que destaca en el terreny de la pintura, el dibuix i la videocreació, ens explica com “no ha calgut gaire direcció per part meua perquè totes les artistes hem treballat amb una sensibilitat molt semblant”. Segurament ha ajudat que totes siguin dones i hagin trobat un enfoc similar, tot i que la reflexió final sobre el cos, la seva funció, significança i exploració de límits serà totalment universal i recomanable per a tots els públics. •

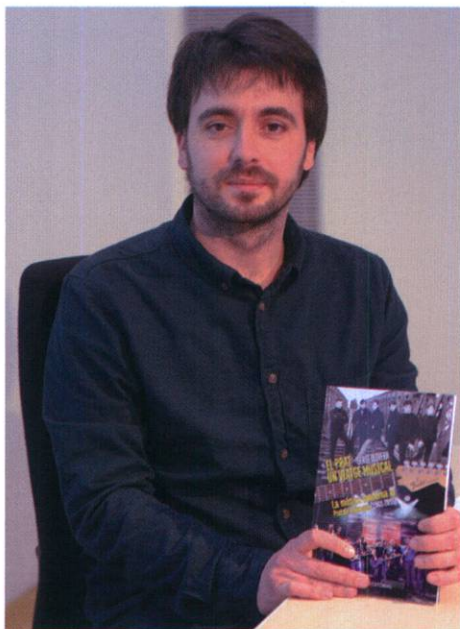
El periodista Sergi Olivera presenta "El Prat, un viatge musical"

DELTA | El passat 14 d'abril es va presentar al Cèntric Espai Cultural el llibre "El Prat, un viatge musical" (Rúbrica Editorial), de Sergi Olivera, el primer llibre del periodista pratenc i la sisena de la publicacions que impulsa l'Associació d'Escriptors Tintablava.

A l'acte, amb més una setentena de persones, l'autor va estar acompanyat per alguns dels músics que surten a les pàgines del llibre: integrants del Mitos, Blue Streak, Zeus o Armando Soria es van apropar a la presentació d'aquest treball que proposa un recorregut sonor per la història dels darrers 50 anys del Prat de Llobregat mitjançant els grups de música moderna que s'han anat creant a la ciutat. A més de la història particular de les bandes pratencs més transcendents, l'obra d'estil periodístic ens trasllada l'ambient musical que es vivia al Prat segons dècades, estils, bars, discoteques, modes i tribus urbanes, sense deixar de banda els diferents contextos socials i polítics que es viuen en una població en transformació profunda i constant, amb un creixement desorbitat, a la vegada que s'amplia el ventall d'influències



Fotografia de família amb alguns dels músics protagonistes del primer llibre de Sergi Olivera.



musicals arribades des de l'exterior. El períple s'inicia a partir de les primeres influències del pop rock britànic dels anys 60 i totes les evolucions que desemboquen en la recerca de noves identitats musicals als anys 70 com l'arribada del hard rock i el punk, l'experimentació amb estils més tradicionals com la rumba i el naixement dels primers grups amb certa transcendència comercial als 80. A la vegada que El Prat configurava la seva fesomia actual, a partir dels anys 90, el llibre continua amb l'eclosió musical i creativa que van suposar iniciatives comarcals com el Circuit Zero i la inauguració d'un equipament cultural que ha esdevingut tot un referent com La Capsa. Finalment, l'obra conclou amb un repàs del present i el futur de la música amb segell potablava. •

RECORDA SEMPRE EN LES FESTES ESPECIALS, LA COMODITAT I L'ELEGÀNCIA COMENCEN I ACABEN PELS PEUS...



C. Frederic Soler, 42 · EL PRAT
 C. Cardenal Vidal i Barraquer, 28 · SANT BOI
 C. Rocafort, 128 (Cantonada c. Aragó) · BARCELONA
www.fontpell.com

Ens pots trobar també a les nostres xarxes socials
 f /FONT-PELL p /sabatesfontpell/ i /fontpell_sabateries



Més de 3800 famílies
 ja formen part del **nostre club**,
 i tú? Informa't en els nostres
 establiments



V CONCURS LITERARI DE MICRORELATS "tintablava" per a joves del Prat

PRIMER PREMI

Títol: *Lliçons de vida*

Fàcil. Senzill. Dos moviments. Curts, secs. Amunt i avall. Sense titubejar. Que sembli que ho has entès. Has d'assentir amb seguretat, fill -l'avi sempre aixeca l'índex quan parla seriosament-. No cal que hi estiguis interessat, ni tan sols que hagis estat escoltant. Tu fes que sí amb el cap. Fes-te l'interessant. D'aquesta manera et guanyaràs bé la vida. Així funciona el món.

Autora: Paula PLANAS SANTOS • 16 anys
IES Ribera Baixa

SEGON PREMI

Títol: *Tuyos, mis siete pecados*

Quiero que sea mi lujuria la que cuente los lunares de tu espalda y que mi boca la que los numere. Miento si digo que pocos hemos experimentado el afán por poseer las riquezas que tienes escondidas, avaros por saciar esta gula de ti. No me culpes

si me da pereza controlar la ira por saber que esta soberbia me va a prohibir tu cielo. Y perdóname, pero podría cometer un octavo pecado capital si de compartir un infierno contigo se tratase.

Autora: Àngela DESCALZO REBOLLO
• 16 anys • IES Salvador Dalí

TERCER PREMI

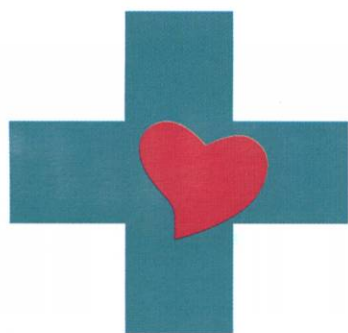
Títol: *90 Paraules per a tu*

Una sabata de cristall, un enigma indesxifrabable, un missatge en una ampolla, un vaixell de paper, el mapa del tresor traçat amb lunars. Un poema d'amor, un amor de poema, un petó d'aeroport, un cafè a mitjanit, una nit sense lluna, un dia sense tu. Uns llavis que s'han oblidat de somriure, un rellotge sense temps, una cigarreta que es consumeix, un somni despert, un sí i un no, un tren en direcció prohibida, un mar de dubtes. Tantes ganes d'equivocar-se i una sola vida per davant.

Autora: Marina BUENDÍA TORRES •
16 anys • IES Salvador Dalí

Els 10 anys de l'Escarxofa&Jazz

REDACCIÓ | Més swing que mai, i més grups amb cançons on predominés la lletra. Aquesta ha estat l'aposta musical de La Capsa en la tria de conjunts per a l'Escarxofa&Jazz, el festival musical i gastronòmic que s'organitza dins els actes de l'Abril, Mes de la Carxofa. Una festa que ha arribat als 10 anys amb bona salut, després de passar per diferents escenaris, des del pati de l'Artesà fins als Jardins del Cementiri Vell, per acabar de nou a la Capsa. Aquesta ha estat una edició que ha batut rècords, perquè els tiquets per a l'arròs de les muntanyes del Delta s'havien exhaurit dos dies abans. L'arròs va ser preparat pels membres de l'Associació Cultural i Gastronòmica Les Escarxofes, que des de feia dies preparava els ingredients que necessita aquesta recepta: saltixxes, bolets, pebrot i ceba i, per suposat, Carxofa Prat. També es van preparar entrepans de xistorra, cansalada i botifarres, així com carxofes a la brasa. Entre els grups que van posar la nota musical a la vetllada, les actuacions en directe de The Excitements, Victor Branch, Saphie Wells & The Swingcats, Balkan Paradise Orchestra i Swingaló. •



C M M
CENTRE MÈDIC

*El millor
servei
mèdic
al seu costat*

Telèfon **93 479 16 90**

Horari de visites concertades i d'urgències
de 8 a 20 hores.

Concertat amb mútues asseguradores i laborals

ESPECIALITATS

Medicina General, Traumatologia, Ginecologia,
Pediatria, Dermatologia, ...fins a 20 especialitats.

SERVEIS

Anàlisis clínics, Fisioteràpia, Radiologia,
ecografies, mamografies i ortopantomografia

Avinguda Josep Anselm Clavé, 5-7
C. Ignasi Iglesias, 81-83 • El Prat de Llobregat



Fa just, doncs, quatre-cents anys de la mort d'un "trident" important de les lletres: tant de l'Inca Garcilaso de la Vega (un brillant escriptor i historiador) com de Miguel de Cervantes i de William Shakespeare. A més, els tres varen morir el dia de Sant Jordi del 1616.

D'aquests dos darrers, es representen, es tradueixen i també s'inspiren adaptacions cinematogràfiques de les seves obres de manera permanent i com de cap escriptor mai a la història s'hagi pogut fer. Tant Cervantes com Shakespeare són universals, tant clàssics, en definitiva, com els millors clàssics grecs i romans.

Però allò de "To be, or not to be: that is de question" ("Ser, o no ser: d'això es tracta") seria molt probablement el que avui en dia se'n diu a les xarxes un "trending topic" però adscrit ja absolutament i definitivament a les frases fetes paradigmàtiques pels segles dels segles. Aquesta expressió s'escolta a l'Acte 3 Escena 1 en boca de Hamlet, el protagonista de l'obra del mateix nom, de Shakespeare. I és que l'autor de *Romeu i Julieta*, *Ricard II*, *El mercader de Venècia*, *El somni d'una nit d'estiu*, *Les alegres comares de Windsor*, *Macbeth*, *Hamlet*, *Otel·lo*, *El rei Lear*, *Juli Cèsar*, *Enric VIII*, *La tempestat...* a banda de ser un gran poeta (va escriure més de 150 sonets, on el temps i la seva fugacitat van ser un leit motiv important) és un dramaturg immens, que coneix el cor humà –vull dir, els sentiments– a la perfecció i que igualment a través de les seves obres moralitza i expressa la seva idea de vida. I tot i que és un autor de teatre que engrandeix l'espai i les situacions i emfatitza el domini del que és dramàtic sobre el que és líric, cal ressaltar que els seus personatges simbolitzen com cap altres a la història de la literatura universal, valors, qualitats i emocions humanes; veiem, si no, com Hamlet representa el dubte i l'amor filial, el rei Lear, l'amor paternal, Macbeth, l'ambició, Otel·lo, la gelosia i Romeu i Julieta, l'amor.

Shakespeare va introduir una tècnica d'estructuració del monòleg transformant-lo en un diàleg del protagonista amb si mateix. Però igualment hauríem de destacar que si bé els seus personatges ens poden resultar menys definits que els d'un novel·lista del segle XIX, són més grandiosos perquè són més lliures; són personatges que demostren permanentment tenir vida i que fan de la utilització del llenguatge en escena de vegades un passatemp, de vegades una lliçó d'idiomes, de vegades un joc de paraules, de vegades un acudit picant, i d'altres vegades una aparent indecència o una visió escèptica de la vida; l'energia del seu llenguatge s'adapta a cada personatge com si fos un tret més de la seva fisonomia peculiar. L'autor, per altra banda, ens fa assumir la importància de la manera de ser dels seus protagonistes i quina visió del món tenen. Hamlet, per exemple, ha donat a la llengua anglesa una quantitat ingent de frases fetes i d'usos col·loquials que han perdurat durant segles i continuen al rovell de l'ou de la parla del carrer.

A la seva obra *Enric VI*, en boca de Joana d'Arc es pot escoltar: "La glòria és com un cercle d'aigua, que mai para d'engrandir-se fins que com s'ha extès tant, es dissipa en res". No voldria acabar sense una cita d'Antonio Machado: "Supongamos...que Shakespeare, creador de tantos personajes plenamente humanos, se hubiera entretenido en imaginar el poema que cada uno de ellos pudo escribir en sus momentos de ocio, como si dijéramos, en los entreactos de sus tragedias. Es evidente que el poema de Hamlet no se parecería en nada al de Macbeth; el de Romeo y Julieta sería muy otro que el de Mercurio. Pero Shakespeare sería siempre el autor de estos poemas y el autor de los autores de estos poemas".

Depurar l'organisme

La primavera és l'època de la renovació, per això, segons la medicina tradicional xinesa és un bon moment per augmentar la depuració de l'organisme. El propi funcionament de l'organisme genera residus que si s'acumulen poden ser tòxics, de tal manera que el cos disposa d'un sistema excretor que l'ajuda a mantenir l'estabilitat del seu "medi ambient" intern. Aquí cal afegir els tòxics externs als quals l'organisme està exposat i que també ha d'eliminar.

El nostre organisme té cinc emuntoris o vies fonamentals a través de les quals pot excretar tòxics i substàncies de rebuig: el fetge, l'intestí, els ronyons, els pulmons i la pell. D'entre tots, el fetge es considerat l'òrgan detoxificador per excel·lència, perquè s'encarrega d'eliminar de l'organisme substàncies potencialment perjudicials com són els metabòlits de medicaments, alcohol i hormones procedents de les carns consumides, així com d'altres tòxics comuns en molts dels aliments que consumim a diari, com són els additius alimentaris, residus de pesticides, adobs químics i metalls pesants. Quan el fetge està sobrecarregat no pot realitzar la depuració de forma completa i, en conseqüència, les toxines romanen en la sang més temps del desitjat. De fet, determinats mals de cap, migranyes, digestions difícils, al·lèrgies o augment de pes sovint són el resultat d'una mala depuració hepàtica.

Per altra banda, per tal que el fetge pugui acabar de fer bé la seva feina, és necessari que l'intestí estigui a punt amb una mucosa i flora intestinal correctes i un trànsit intestinal adequat, i que la depuració de la sang portada a terme pels ronyons elimini els tòxics per l'orina. Per tant, podem dir que, si bé cada emuntori desenvolupa una tasca específica, la funció depurativa de l'organisme és una feina d'equip.

La depuració de l'organisme implica un munt d'òrgans que treballen de forma coordinada, per la qual cosa, si hi volem incidir primer cal tenir en compte l'estat de salut, l'edat, l'alimentació i l'estil de vida de la persona, i després determinar la intensitat i la durada de la nostra acció. El més recomanable és no aventurar-se a fer-ho sense el consell d'un professional de la salut, i encara menys, seguir mètodes poc fiables, de dubtós resultat i que podrien comprometre la salut.

A més de les recomanacions específiques, les generals passarien per adaptar la dieta: consumir aliments frescos, reduir proteïnes d'origen animal, suprimir greixos, dolços, edulcorants artificials, alcohol, cafè i qualsevol altre tòxic. Augmentar la hidratació amb aigua mineral i tisanes de plantes medicinals com la carxofera, boldo, card marí, bardana, gíngebre, ortiga, saüc, cua de cavall, totes elles amb propietats detoxificants; a més, una sessió setmanal de drenatge limfàtic manual ajudarà la funció depurativa de la limfa. Es recomana l'exercici suau a l'aire lliure, fugir de l'estress i dormir les hores necessàries. I ja que hi som, aprofitar també per depurar-se de pensaments o relacions tòxiques.

MERCÈ MONTANÉ I GIL

Graduada en Naturopatia · Terapeuta Floral www.naturalmentsalut.cat



**Teràpies Naturals per
cuidar la teva salut**

C. Mariscal Joffre, 16
08820 El Prat de Llobregat · Barcelona
T. 626 452 795 · montane.bcn@gmail.com
www.naturalmentsalut.cat

Rosa FARRÉS MARSANS, el dia 13 de març, als 100 anys.

María Pilar SALVADOR CAMACHO, el dia 15 de març, als 65 anys.

Rosa LLOP MARIANO, el dia 17 de març, als 66 anys.

Matilde CORTÉS NEGRO, el dia 17 de març, als 76 anys.

Antonio CASARES HERNÁNDEZ, el dia 18 de març, als 70 anys.

Juan RULLÓ PUIG, el dia 19 de març, als 85 anys.

Carmen CAMPOS LORITE, el dia 21 de març, als 82 anys.

José SÁNCHEZ MARTÍNEZ, el dia 23 de març, als 67 anys.

Julián ORTIGOSA JIMÉNEZ, el dia 25 de març, als 87 anys.

Pedro GARCÍA ANDÚJAR, el dia 27 de març, als 73 anys.

Luis ROJAS CHICÓN, el dia 29 de març, als 61 anys.

Ángeles OSMÁ MARCOS, el dia 2 d'abril, als 71 anys.

José BUENAVENTURA PORTALS, el dia 3 d'abril, als 74 anys.

Ana Dolores GÓNGORA CANILLA, el dia 4 d'abril, als 77 anys.

Antonio LAJARA CASTELLTORT, el dia 4 d'abril, als 85 anys.

Francisca PACHECO JIMÉNEZ, el dia 4 d'abril, als 64 anys.

Quintín MARTÍN MARCOS, el dia 5 d'abril, als 55 anys.

Rosario VIÑOLO MARTÍN, el dia 5 d'abril, als 89 anys.

Pedro María GALLO YÁÑEZ, el dia 7 d'abril, als 56 anys.

Jesús GARCÍA CERÓN, el dia 11 d'abril, als 77 anys.

Carmen EXPÓSITO CÁRDENAS, el dia 13 d'abril, als 77 anys.

Dolores SÁNCHEZ GARCÍA, el dia 13 d'abril, als 89 anys.

Lorenzo ÁLVAREZ PASCUA, el dia 13 d'abril, als 86 anys.

Modesto BOTIA LÓPEZ, el dia 145 d'abril, als 80 anys.

Isabel PINO CAÑETE, el dia 15 d'abril, als 85 anys.



17è ANIVERSARI (27 d'abril de 1999)

M^a Paz Pérez Cano

Sol, nit, pluja, aire, tot és inalterable i passa com si no res. L'única diferència és que tu no hi ets, però malgrat tot segueixes amb nosaltres. Això també és inalterable. Joan, Ester, família i amics et recordem sovint.



Ascensión Portero Gonzalvez

que murió en El Prat de Llobregat, el día 17 de febrero de 2016 a la edad de 66 años.

No lloreis por mí, me voy al Señor; voy a esperaros en la Gloria; yo muero, pero mi amor a la familia y amigos no muere; os amaré en el Cielo como os he amado en la Tierra"
Tu marido, hijas, nietas y familia siempre te recordaremos.

TANATORI EL PRAT DE LLOBREGAT
Al seu costat

Amb una única TRUCADA ens ocupem de tot
902 230 238
www.altima-sfi.com

ÀLTIMA
Serveis Funeraris Integrals

LLOBREGAT
Delta

HORARI D'OFICINA
Dimarts i dijous de 9 a 14 h.

Carrer Castella, 5 · baixos
Telèfon i fax. 93 379 05 33
periodicdelta@yahoo.es

| Fútbol • Tercera Divisió

El Prat roza el título de liga

MANOLO GOL | Ya estamos en el tramo final de la liga de Tercera y el Prat, con el objetivo de jugar la promoción conseguido, lucha ya por el título de liga, que cada vez está más cerca tras los resultados de las últimas jornadas. Pese a que en Figueres se cortó la histórica racha de 25 partidos sin perder, el equipo no ha bajado el ritmo y es cuestión de días para que sea campeón de liga de Tercera por segunda vez en su historia.

Fin a una racha histórica. Figueres-Prat, 1-0

No se pudo batir el récord de 25 partidos sin perder de la liga 97-98, pero una vez igualado este equipo ya entró en la historia del club. La derrota por la mínima en Figueres (como el año pasado por 1-0), no fue justa, pues los de Pedro Dólera tuvieron ocasiones como para como mínimo haber empatado el partido. Un gol a los 20 minutos de la primera parte de los gerundenses fue finalmente definitivo pese a los intentos de los pratenses. **El derbi acaba en tablas.**

Es cuestión de días para que sea campeón de liga de Tercera por segunda vez en su historia

Prat-Gavà, 1-1

El Gavà se presentó en el Sagnier como segundo clasificado y con ganas de recortar distancias con el líder, un Prat que vio cómo se adelantaban los azulgranas en la primera parte por medio de Boris, exjugador potablava, con un magistral lanzamiento de falta por el que nada pudo hacer Toni. Los de Pedro Dólera fueron cambiando el guión del partido y comenzaron a crear peligro sobre la portería de otro ex, Eric Alcaraz. Pasada la media hora de encuentro llegó el empate con un remate de Jordi por encima del portero con una gran vaselina. En la segunda parte ambos equipos buscaron el gol que finalmente no llegó.



El empate ante el Palamós aseguraba estar en el play-off de ascenso

Victoria en casa del colista. Masnou-Prat, 0-1

El Municipal de El Masnou sigue siendo un campo talismán para el Prat, y la prueba es que ha ganado en los últimos 6 partidos jugados allí. Esta vez la diferencia entre el líder y el colista no se vio sobre el terreno de juego en lo que se refiere al resultado, pues en la primera parte el Prat fue muy superior y mereció irse al descanso con ventaja, pero la puntería no estuvo muy fina. En la segunda los pratenses siguieron en su empeño hasta que Ignacio logró batir la meta local con un golazo. A partir de aquí el

partido cambió y fue el Masnou quien llevó la iniciativa y buscó sin éxito la portería de Toni hasta el final.

Se aseguró el play-off. Prat-Palamós, 1-1

El empate in-extremis del Prat ante el Palamós aseguró matemáticamente un puesto de play-off a los jugadores de Pedro Dólera. Los aficionados pratenses tuvieron que esperar hasta el tramo final para ver los goles de un encuentro que el Prat dominó y en el que se adelantaría el Palamós en el 78' en una de las tres que tuvo, y que igualaría para el Prat Jordi Sánchez en el 91'. •

Pastisseria

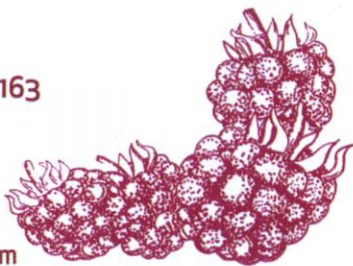
Bomboneria

FRAMBUESA

Av. Verge de Montserrat, 163
Tel. 93 370 59 92

Ctra. de la Marina, 101
Tel. 93 370 03 43

www.pasteleriaframbuesa.com



L'herboristeria

- Tractaments naturals
- Productes dietètics
- Alimentació biològica
- Productes sense gluten
- Terapèuta floral
- Aromaterapia



C. Coronel Sanfeliu, 8
08820 El Prat de L. Barcelona
Tel: 93 370 26 00

www.herboristeriaprat.com
info@herboristeriaprat.com
L'herboristeria del Prat

| Fútbol • Segona Catalana

L'equip no certifica la permanència

PAU RUÍZ ESBRI | L'AE Prat B és dotzè classificat amb 32 punts dels 81 possibles, a 3 punts del descens i emmarcat en una dinàmica negativa de 7 jornades sense guanyar, que intentarà trencar al camp del Begues a la 28a jornada.

Òdena 4-2 AE Prat B

En un partit que aparentment havia de ser poc complicat pels de "Chiri", ja que s'enfrontaven al penúltim classificat, l'equip local va avançar-se amb dos gols que

el pratenc Antonio Garcia va contrarestar al 44'. Ja a la segona meitat l'Òdena a l'últim minut va escurçar distàncies.

AE Prat B 2-2 Junior

L'equip pota blava rebia el tercer classificat a la 26a jornada mentre eren a la dotzena posició. Els jugadors Aleix Ballesteros(19') i Alfonso Hels(35') van avançar als locals a la primera part i semblava que arribaria la 9a victòria de la temporada, però el Junior a les acaballes del primer temps

i ja a la segona meitat va aconseguir equilibrar el marcador.

Atlètic Vilafranca 1-1 AE Prat B

Els de "Chiri" disputaven un partit important per allunyar-se de les posicions de descens en enfrontar-se a un rival directe situat una posició per sota a la taula. Els de Vilafranca van aconseguir avançar-se al marcador i van mantenir l'avantatge durant tot al partit fins que en el darrer minut Aleix Masegu va empatar el partit.

AE Prat B 3-4 Espluguenc

Novament els pratencs s'enfrontaven a un rival de la part capdavantera de la classificació, aquest va avançar-se des del principi del partit i va aconseguir 4 gols d'avantatge en el marcador, gràcies al hat-trick del pratenc Daniel Matallin. Però Ernesto Jose Lopez (71') i Antonio Garcia(77') van encetar el marcador pratenc i el gol d'Eric Ruiz (84') va fer trontollar la victòria local fins que l'àrbitre va xiular el final. •

| Fútbol • Tercera Catalana

La lliga cada cop més pota blava

PAU RUÍZ ESBRI | Tant un com l'altre, els dos equips pratencs que disputen la lliga del grup 10 de tercera catalana es troben a la jornada 27 en una excel·lent posició a la taula. L'Atlètic Prat ocupa la primera plaça amb 23 victòries, 2 empats i tan sols 2 derrotes. Els de Rafa Lay, tot i que matemàticament no són campions, cada jornada tenen més a prop l'objectiu de proclamar-se guanyadors de la competició i pujar de divisió, ja que duen 13 punts d'avantatge amb el segon classificat, a més

fa 15 partits consecutius que l'equip no perd.

Per altra banda, la Terlenka també es troba en les posicions capdavanteres, exactament són quarts a 6 punts del segon lloc, el qual dona pas a disputar el playoff d'ascens a segona catalana. Cal recordar que es tracta d'un equip recentment ascendent i que haver aconseguit 52 punts dels 81 possibles i tenir opcions de pujar de categoria és una fita que ni tant sols es marcaven d'objectiu a l'inici de temporada. •



Ambdós equips es van enfrontar el passat 2 d'abril i l'Atlètic Prat va acabar guanyant el "matx" per 2-1



BALTASAR

MEDIADORES DE SEGUROS

ASSEGURANCES DE

AUTOMÒBILS · LLAR · COMERÇ · VIDA · JUBILACIÓ · COMUNITATS
MALALTIA · ACCIDENT · EMPRESSES · RESPONSABILITAT CIVIL

Sempre
al vostre
costat

OFICINA ÚNICA: Av. Verge de Montserrat, 38 · Telf. 93.370.02.99 · Fax. 93.370.06.06 · El Prat de Ll.
e-mail. baltasar@baltasarseguros.com · www.baltasarseguros.com

HORARIS: Matins de 9 h. a 14. · Tardes de 16 h a 20 h
Excepte divendres: matí de 9 a 14 · Tardes de 16 a 19 h.

Bàsquet • Lliga LEB Or

El CB Prat continuarà una temporada més a LEB Or

JOAN CENTELLES | Tot i perdre l'últim partit a Ourense, la derrota del Lleida a Corunya, donava la salvació als pots blava, perquè els deures ja estaven fets després de guanyar a la pista del Castelló i a l'Osca al Joan Busquets. D'aquesta manera el CB Prat tornarà a jugar la propera temporada, per tercer cop consecutiu, a la segona categoria del bàsquet estatal.

No ha estat fàcil la temporada pel tècnic pratenc Roberto Sánchez, que debutava com a màxim responsable de l'equip. Com sempre succeeix, no ha pogut entrenar sempre amb la plantilla complerta ja que els vinculats, especialment Nogués i a vegades Nikolic i Sans ho feien amb el Joventut i això l'equip ho acaba patint, també s'ha trobat amb lesions (Nikolic, Forcada i la darrera de López Arostegui) i la sort tampoc ha estat una bona aliada perdent dos partits quan sonava la botzina, tant a la pista del Barça B com a Osca. Tot això no va impedir que es guanyés per primer cop a la història del Club, la Lliga Catalana LEB a Granollers i s'arribés a la part final de la temporada sent cuers, però amb opcions d'assolir la permanència.

El tram final de la competició deixava la lluita per només tres equips (Planasa Navarra, Actel Lleida i CB Prat-Joventut) i només hi havia un a plaça per continuar jugant a la categoria.

La visita a Palma, a la pista on es va materialitzar l'ascens, els jugadors del delta van fer un extraordinari partit amb un primer quart de somni (8-26). Poc a poc els illencs van anar remuntant i van arribar a capgirar el marcador. Dos triples de Gerbert posaven



El CB Prat tornarà a jugar la propera temporada a LEB Or

les coses al seu lloc i el partit es guanyava per 68-74. Forcada amb 20 punts, Gerbert 15 i Ros i Coego amb 13 eren els millors encistelladors. Amb aquest resultat el CB Prat demostrava que no volia tirar la tovallola.

La visita del Burgos, enmig de la Setmana Santa, va fer que es registrés la pitjor entrada de la temporada al Joan Busquets i semblava que l'equip jugues en camp contrari ja que la majoria del públic eren amics de l'ex jugador i capità Roger Vilanova que no van parar d'animar a l'equip castellà (3er classificat) i encara que es va plantar cara el resultat final va ser pels visitants per 63-70. Xavi Forcada amb 16 punt i Iriarte amb 14 van ser els màxims anotadors. Amb aquest resultat es perdia la primera oportunitat per la salvació.

Oportunitat que es va recuperar a la pista del Castelló en un partit molt seriós dels pratencs que van dominar bona part de l'enfrontament amb Gerbert (15) i Nikolic (10) com estilets i que per primera vegada a la temporada el factor sort va acompanyar i en un ajustat marcador el CB Prat va guanyar per 68-69.

La segona oportunitat es presentava davant l'Osca, un bon equip dirigit per Quim Costa, que estava lluitant pels play-off d'ascens. L'afició que va omplir el Pavelló i els magnífics músics de la Colla dels Diables del Prat, comandats pel "Quique" Me-

cinas, no van deixar d'animar a l'equip que va sortir molt nerviós al parquet encaixant un 7-29 en el primer quart. Ja un cop centrats, en el segon van iniciar la remuntada arribant al descans amb un empat a 35. Els aragonesos van sortir a la represa intentant tornar a jugar com al principi i novament van agafar avantatge al lluminós finalitzant el 3er període amb un inquietant 47-55. Arribava l'hora de la veritat i el gran capità "Piru" Ros (21 punts) va agafar el timó i escoltat per Gerbert (16) i Nogués (10) feien vibrar a una afició que ho donava tot i amb un parcial de 20-9 s'emportaven una gran victòria perquè combinada amb les derrotes del Lleida i Navarra feia que els pots blava, per primera vegada, ja no tinguessin que dependre dels altres per assolir l'objectiu de la salvació.

En la última jornada a Ourense, l'equip va estar lluitant fins al 3er quart (54-50) sabent ja que el Navarra estava perdent a Lugo i que el Lleida, que va començar més tard, estava amb un resultat molt igualat a Corunya. El darrer quart va ser un festival anotador (31-26) en què els gallecs van imposar la seva veterania. Només faltava saber què faria el Lleida, que continuava lluitant (67-66) al final del tercer 4rt i només fins a quasi 3 minuts de la finalització, el Corunya no va agafar diferències que els va permetre guanyar per 100-86. El CB PRAT s'havia salvat. •

CFR LLOPART
CENTRE DE FISIOTERÀPIA I RECUPERACIÓ FUNCIONAL

ESPECIALTZATS EN EL TRACTAMENT DEL DOLOR
Lesions esportives • Artròsis • Problemes de columna •
Tractaments post-quirúrgics • Electroteràpia • Teràpies
manuales • Exercicis personalitzats • Tècniques de relaxació

FISIOTERAPEUTES
Moisés Llopart Ribas • Moisés Llopart Prades • Laia Boladeres

Carrer Penedès, 80 • 08820 El Prat de Llobregat • Tel. 93 478 48 48 (Hores convingudes)

ENDURANCE
www.endurance.es

Estudi de la Biomecànica de la carrera i entrenaments per a corredors



| Bàsquet

Hakasyayus primer campeón de la Copa Legends

SERGIO CONCHA | El pasado 19 de marzo se disputó en el Julio Méndez la gran final de la I Copa Legends, un torneo que ha resultado apasionante y que no se decidió hasta los instantes finales.

Tanto los campeones, Ha-

kasyayus, como New Team, brindaron un duelo igualado desde el principio, dejando patente el porque ambos habían llegado a la final con cierta solvencia. El MVP del encuentro fue Noe Bermejo con 13 puntos. •

| Patinatge de carreres

Catalunya alberga dos jornadas de la Liga Nacional

SERGIO CONCHA | Otro fin de semana más de carreras, el 9 y 10 de abril, en esta ocasión Lliça d' Amunt el sábado, y Sant Boi el domingo, fueron testigos de dos jornadas más de la Liga Nacional de Clubes correspondientes a la tercera y cuarta fecha del campeonato.

Pudimos ver grandes triunfos de las corredoras del Patín Cobra en la 2ª división femenina en las pruebas de 1.000m contrarreloj y 10.000m eliminación que las mantienen con una buena distancia al frente de la clasificación, ya que también lograron buenos resultados en las pruebas del domingo. Por su parte el Club Patín Delta mejoró los resultados de las primeras jornadas en la 1ª división femenina, pero todavía se mantiene en la última plaza intentando acomodarse en una categoría tan exigente.

En el apartado masculino el Patín Cobra realizó un gran fin de semana en la 1ª división hasta la última prueba de 5.000m relevos donde algunos problemas impidieron ponerse cuartos en la tabla final, ya que tanto en 1.000m sprint como en 10.000m puntos cosecharon una meritoria segunda plaza. En la 2ª división los chicos del Cobra no tuvieron la misma suerte, aunque lograron recortar algunos puntos a sus rivales.

Así pues la clasificación de nuestros corredores tras la 4ª jornada queda de la siguiente manera: 1ª división femenina, Delta Prat cierra la tabla, en la 2ª división femenina, Patín Cobra lidera la clasificación, mientras que en 1ª división masculina el Patín Cobra marcha 5º y por último en 2ª división, el Cobra está séptimo. •

| Fútbol • El Femení continua amb estat de gràcia

S'acosta el final de la temporada i les noies del femení de l'Atlètic Prat es troben sens dubte a un nivell molt alt i estan aconseguint uns resultats quasi immillorables i és d'agrair. A la jornada 23 van caure al camp del Sant Gabriel, segon de la classificació, per 3-0 però aquesta derrota no ha de significar absolutament res, doncs una setmana més tard van golejar per un contundent 5-2 al Julio Méndez al Santa Eugènia amb gols de Maria Farreras, Judith Góngora, Maria Garcia Escalé i Verònica Cascales. Per últim, van emportar-se els tres punts a casa del camp del Santpedor guanyant per 1-2. | **ALBERT MURO**

El juvenil en puestos de descenso

El juvenil de la AE Prat de Lliga Nacional contiu en puestos de descenso después de la última jornada disputada en la que los pratenses perdieron por 1-0 ante el Europa. Los pratenses que venían de conseguir dos importantes victorias ante el Cambrils por 1-6 y el líder la Damm "B" por 2-0 continúan cuartos por la cola a cinco jornadas para acabar.

| Atletisme • L'equip benjamí quarts

El cap de setmana, 2 i 3 d'abril, es va celebrar a les Pistes d'Atletisme Moisès Llopart el Campionat de Catalunya de Clubs. Cal destacar l'equip benjamí masculí del Pratenc que va aconseguir la quarta plaça amb 167 punts a només punt i mig del tercer. En el mateix campionat però en la categoria cadet, l'atleta Yousef Mouaouia Aouaj va fer la mínima en els 1500metres obstacles.

Juanma Medina aconseguix la medalla de Bronze en els 1500m.

L'atleta veterà del Pratenc, Juanma Medina va aconseguir la medalla de bronze als 1500m. categoria M-40 amb un temps de 4'06 "90 al Campionat d'Europa de veterans en pista Cobera disputat a Ancona (Itàlia).

| Taekwondo • El Studio Fran Martín campeón por equipos del Open Ciutat de Solsona

Los taekwondocas del Gimnasio Studio Fran Martín han conseguido una excelente actuación en el Open Ciutat del Solsona organizado por el club del solsonés el pasado 11 de abril. Cerca de cincuenta medallas consiguieron los pupilos de Fran Martín tanto en la categoría poomsae como de combate. Destacar de todas ellas las 20 de oro, en especial la que consiguió subir al equipo a lo más alto del podio.



Neteges industrials tècniques • Servei 24 hores per a comunitats

- Sifons
- Desembussos
- Clavegueram
- Fosses sèptiques
- Inundacions pàrquins



34 hores 675 27 52 52

Neteges tècniques 675 27 52 52



Juan Fco. Mesa **GERENTE**

Tel. 675 27 52 52

I Voleibol

Els Víkings, camí de Valladolid

HELENA RIGOL | El sènior masculí dels Víkings Volei Prat ja ho té tot preparat per anar a Valladolid en busca de la plaça de Superlliga 2. El nois de Juan Carlos Moreno marxen el 21 d'abril camí de les fases d'ascens després de tres setmanes de dura preparació física, mental i tècnica.

El pratencs, que han entrat al grup A, disputaran el primer partit el divendres a les 12 del migdia contra el Santo Domingo VB Petrer, i el mateix divendres a la tarda s'enfrontaran als amfitrions, l'Universidad de Valladolid. 'Seran dos partits molts durs, però anem molt motivats i preparats. Amb molt a guanyar i poc a perdre', ha declarat Moreno. El resultat d'aquests dos partits marcarà si l'equip es classifica per semifi-



Tot i tenir un calendari complicat, les noies del Viking són optimistes d'aconseguir el campionat.

nals o bé juguen dissabte pel cinquè lloc. 'Per a nosaltres el resultat final és important, però el simple fet de participar a les fases ja és un premi', ha dit l'entrenador de l'equip.

Els resultats i tota la informació de les fases d'ascens a Superlliga 2 es podran seguir en directe a través de la pàgina web www.vallavoley.es

Les noies pugen a Primera

A falta de tres jornades per acabar, les noies del Viking femení han aconseguit l'ascens matemàtic a Primera Catalana. Ara, l'equip de Planamente lluitarà fins al final per aconseguir el títol de lliga. •

I Duatló

El Prat Triatló, a punt de fer-se amb la Lliga Catalana

VÍCTOR DOBAÑO | El Prat Triatló ha fet un pas de gegant per adjudicar-se la lliga catalana de duatló, després d'un cap de setmana històric en el qual han protagonitzat un doblet a les dues proves puntuables que es disputaven. Si dissabte al duatló de l'Ametlla del Vallès, el trio format per Isam Mounir, Oliver Rostan i Víctor Álvarez, va ser el millor equip, al dia següent, a Vic, Marc Cunyat, Isam Mounir i Albert Jiménez, van ser els millors com a club, capgirant la lliga catala-



Els pratencs al centre del pòdium a Vic

na en una emocionantíssima lliga en la qual, Fast Triatló, Vic-ETB, i Prat, es troben en un puny. Tot i així, els locals són els que millor

ho tenen per adjudicar-se la present lliga, si aconsegueixen un bon resultat a la darrera prova a Reus al mes de maig. •

gymstudio

Fran Martín

- FITNESS
- PERSONAL TRAINING
- TRX
- CLASSES DIRIGIDES
- ZUMBA
- HIP HOP
- TAEKWONDO
- HAPKIDO
- AIKIDO

DEPORTE Y SALUD

TU OBJETIVO ES EL NUESTRO

¡ESCUCHA NUESTRAS OFERTAS!

C. Jaume Casanovas, 104 · El Prat de Llobregat (BCN) **93 379 67 53**
gstudiofmartin.blogspot.com **GYM Studio Fran Martín**

#Piera

ASESORÍAS Y SERVICIOS

Avda. Verge de Montserrat, 114 · 1º 1ª
 08820 El Prat de Llobregat · Tel 93 379 57 04

www.asesoriapiera.com

La CX Cursa Delta Prat escalfa motors

REDACCIÓ | La CX Cursa Delta Prat 2016 ja escalfa motors. El proper 29 de maig a les 9h es donarà el tret de sortida de la cursa que tornarà a omplir els carrers d'El Prat d'aficionats a l'esport de córrer.

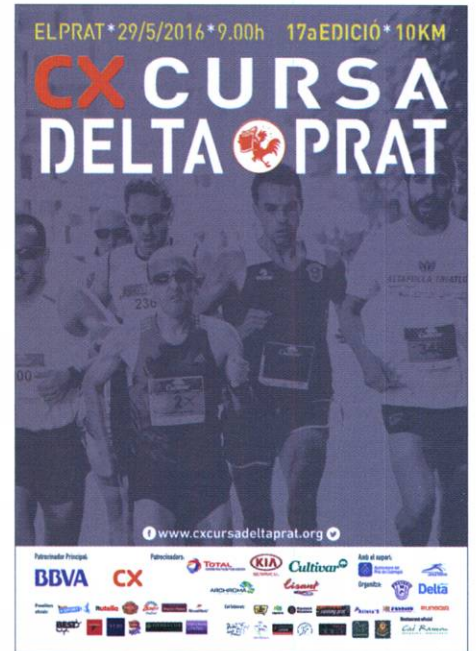
Enguany s'arriba a la 17 edició amb la organització del Periòdic Delta i el Pratenc Associació d'Atletisme i amb el recolzament de l'Ajuntament del Prat i la Federació Catalana d'atletisme. Com en anys anteriors, CatalunyaCaixa col·labora com a patrocinador principal en aquest esdeveniment atlètic que ha esdevingut un clàssic de primer nivell entre les curses urbanes de fons de 10km. A més, cal destacar que les empreses ubicades a El Prat: Total Petrochemicals, Archoroma, Lisant, Cultivar i Kia Delta Prat conformen les entitats que donaran un

cop de mà perquè aquesta cursa torni a ser un èxit tant esportiu com social.

La CX Cursa Delta Prat, consta d'un circuit homologat de dues voltes de cinc kilòmetres, amb sortida i arribada a les pistes d'atletisme Moisès Llopart del Complex Esportiu Sagnier. Gran part de l'èxit de la cursa és el seu recorregut, ja que transcorre en un terreny planer i, per tant, és idònia per millorar marca.

Una de les novetats de la edició d'enguany és que hi haurà premi al millor equip masculí i femení. El guanyador serà aquell club que obtingui el millor crono, sumant els temps dels 4 primers classificats masculins i femenins.

Per més informació consultar a la web www.cxcursadeltaprat.org o xarxes socials.



El taekwondo local, present en el Campeonato de Catalunya Infantil

Buena representación de taekwondocas potablas en el pasado Campeonato de Catalunya Infantil celebrado en Barcelona el pasado 20 de marzo y en donde los prateses consiguieron cerca de una treintena de medallas, destacando los metales de oro para Asier Arenas y Laura Cadena del Nippon Prat y la de Chang Cuijic del Fran Martín. En la foto, el equipo del Gimnasio Nippon Prat. •



Envia'ns les teves bústies, suggerències o textos periodicdelta@yahoo.es

Segueix-nos a Facebook i Twitter [facebook.com/periodicdelta](https://www.facebook.com/periodicdelta) [@periodicdelta](https://twitter.com/periodicdelta)

FORUM & ASSESSORIA RENTA 2015

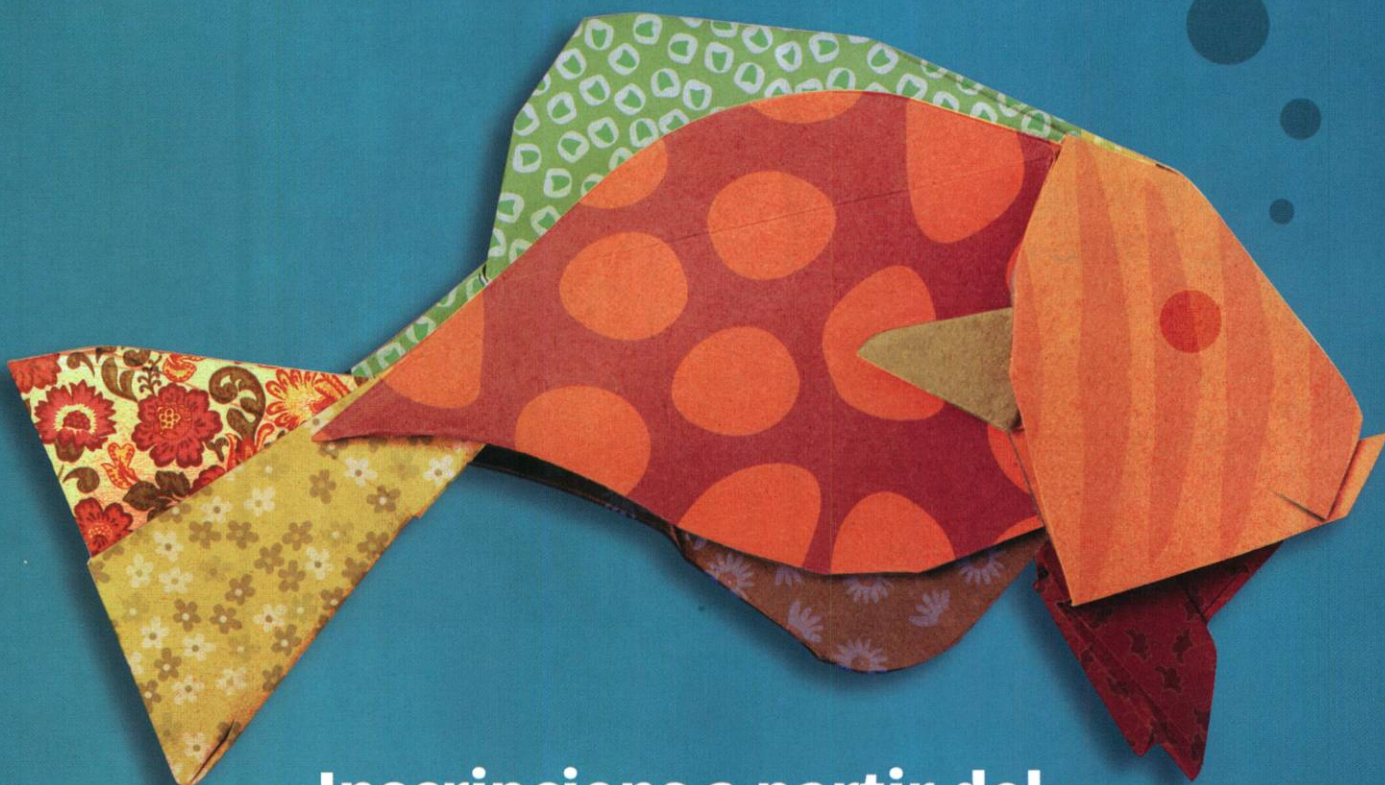
Legal i econòmic Baltasar grup assessor

CAMPAÑA RENTA 2015 | Puede traer su documentación hasta el **30 de junio**

Av. Verge de Montserrat, 132 - 1º 4ª - 08820 El Prat de Llobregat - Tel. 93.478.56.34

ACTIVITATS D'ESTIU AL PRAT'16

Hi ha un munt d'opcions per a infants
i joves, podeu consultar la guia
d'activitats al web elprat.cat!



**Inscripcions a partir del
23 de maig a les 16.30 h:**

- A l'OIAC (plaça de la Vila, 1)
- A la seu organitzadora de l'activitat
- A través del web online.elprat.cat*

*Recordeu que per fer la inscripció *online* cal que esteu donats d'alta al web online.elprat.cat. Comproveu si teniu un compte abans de crear-ne un de nou. Si teniu qualsevol dubte, podeu trucar a l'OIAC (tel. 93 379 00 50) o bé enviar un correu electrònic a online.elprat.cat.