

El Periòdic
Independent
del Prat
Fundat l'any 1977

Número 422 • 2 €
Juliol • Agost 2016

DELTA

LLOBREGAT

LA POLÍTICA



Lluís Mijoler, nou regidor
d'Economia, Transparència
i Bon Govern



L'equip de govern tomba
una moció promoguda per
"Salvem l'Artesà"

LA CRÒNICA DE LA CIUTAT



Amazon preveu aterrar al
Prat amb 1.500 nous llocs
de treball

LA GENT DEL PRAT



Joan Cañadas: "Vaig
compartir equip amb
Víctor Valdés i Pepe Reina"

LA CULTURA



La màgia dels quadres
parlats de Berta Xirinachs

ELS ESPORTS

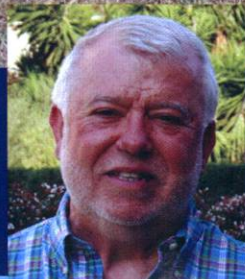


L'AE Prat es posa en marxa
per afrontar la temporada



Resort fluvial

El parc del riu Llobregat
ofereix activitats
i racons ja coneguts
i d'altres ben
curiosos i més ocults



JOSEP MARIA DOMINGO, VICARI EPISCOPAL DEL BISBAT DE SANT FELIU
"Si una majoria del poble català desitja la
màxima sobirania, l'Església hi estarà al costat"

FINQUES

CODINA

Jaume Casanovas, 99 · 1r · 08820 El Prat de Llobregat · Telèfon 93 378 95 70 · info@codinadvocats.cat · www.codinadvocats.cat

PISOS EN LLOGER

C/ Apel·les Mestres: Dúplex de nova construcció (plantes 3 i 4) amb una superfície de 175 m² totals distribuïts en: a la planta 3^a; 3 dormitoris, 3 banys, 1 distribuïdor, 1 vestidor. En la planta 4^a; 1 rebedor, 1 bany, 1 cuina, 1 rebost, i sala-menjador. A més té un altell de 25 m² amb una terrassa de 17 m² on hi ha un safareig. Ascensor, gas, calefacció, i aire a condicionat. **Preu lloguer mensual: 1.500€/mes.**

Av. Verge de Montserrat: Luxós àtic recentment reformat, molt lluminós i semi moblat al carrer principal del Prat (Av. Verge de Montserrat), a 2 minuts de la parada del metro "Les Moreres". Disposa de: Electrodomèstics: aires a condicionats, nevera, congelador, rentavaixelles, vitro ceràmica, forn, rentadora i assecadora. M² construïts: 220 dels quals útils ho son 160 de pis, 30 de Terrassa i 20 d'altell. Distribució en: sala d'estar menjador en 2 ambients amb xemeneia i terrassa, cuina amb office i safareig, habitació doble, habitació de planxa, estudi i gran suite amb vestidor i bany amb dutxa i jacuzzi. Disposa també de bany complet i bany de cortesia (total 4 habitacions i 3 lavabos). Detalls: gran quantitat d'armaris emportats, parquet i ges, calefacció de gas natural, 3 zones de confort, aires a condicionats. **Preu lloguer mensual: 1.390€/mes.**

PISOS i CASES EN VENDA

C/ Urgell: Primer pis moblat de 140m² que disposa de: 5 habitacions, 2 lavabos, sala d'estar, menjador i cuina amb galeria, tot exterior. **Preu: 240.000€**

C/ Viladecans: Pis moblat en una finca de només dos veïns, 80m², que disposa de 2 habitacions, una doble i una d'individual, amb menjador sala d'estar, cuina, lavabo i Terrassa amb safareig. **Preu: 110.000€**

C/ Jaume Casanovas – Av. Verge Montserrat: Pis amb 3 habitacions, 2 dobles i una individual. 2 lavabos complets. Moblat, amb climatització general a més a més radiadors i calefacció, cuina enorme i semi nova, pis amb molta llum. Menjador i sala d'estar. **Preu: 240.000€**

Av. Verge de Montserrat: cinquè pis de 115 m² moblat, molt lluminós amb 5 habitacions, 2 lavabos, sala d'estar-menjador, cuina equipada. Finca amb ascensor, gas natural i aire acondicionat. **Preu: 290.000€**

LOCALS EN LLOGER

C/ Urgell: 320 m². Preu:800€/mes.

C/ Narcís Monturiol: Nau Industrial de 260 m². Preu: 1500€/mes.

C/ Ciutat de Consuegra: (antiga acadèmia d'informàtica): 80 m². Preu: 700€/mes.

C/ Major: (antic Bar): 90 m². Preu: 500€/mes

C/ Ferran Puig: (antiga joieria, a prop de l'Ajuntament) : 80 m². Preu: 700€/mes.

C/ Jaume Casanovas: (antiga autoescola, a prop de l'Ajuntament): 90 m². Preu: 700€/mes.

C/ Viladecans: (antic magatzem diàfan) 215 m². Preu: 900€/mes.

C/ Jaume Casanovas: (antic local social partit polític): 174 m². Preu: 1200€/mes.

C/ Jaume Casanovas: (antiga botiga de mobles): 2 locals de 317 i de 320 m². Preu: 1600€/mes.

C/ Manuel Bertrand: (oficines): 150 m². Preu: 120.000€/mes.

C/ Empordà – Av. Verge de Montserrat: (antic local de tatuatges): 60 m². Preu: 700€/mes

Av. Pare Andreu de Palma: 125 m². Preu: 1.200€/mes

C/ Aleix Aguilera Ginebreda: 98 m². Preu: 550€/mes

C/ Pau Casals: 200 m². Preu: 800€/mes

LOCALS EN VENDA

C/ Viladecans (antic magatzem diàfan): 215 m². Preu: 200.000€

Av. Del Remolar (antiga xurreria): 90 m². Preu:120.000€

C/ Jaume Casanovas (antic local social partit polític): 174 m². Preu: 325.000€

C/ Jaume Casanovas (antiga botiga de mobles): 2 locals de 317 i de 320 m². Preu: 895.000€ tot.

C/ Manuel Bertrand (actualment oficines): 150 m². Preu: 150.000€

C/ Aleix Aguilera Ginebreda: 98 m². Preu: 150.000€

PLACES DE PÀRQUING

Ctra. Bunyola: Preu lloguer: 85€ + IVA/mes

C/ Jaume Casanovas: Preu lloguer: 95,36€/mes (IVA inclòs)

C/ Lo Gaiter de Llobregat: Preu lloguer: 90€/mes + IVA

TERRENYS RÚSTICS

Al Prat de Llobregat, Viladecans i Sant Boi.

PER A MÉS INFORMACIÓ

Visiti la nostre web: www.fiques-codina.cat

Contacti'ns a l'adreça de correu electrònic finquescodina@codinadvocats.cat, o truqui'ns al **933 789 570**.

Potenciar encara més el parc fluvial

És un dels grans recursos del Prat per passejar-hi durant tot l'any, i especialment durant les tardes d'estiu o ben d'hora pel matí. El parc fluvial del Llobregat discorre per la vora del riu des del pont de Mercabarna fins el camí del Sorral, que ja s'enfila aigües amunt en direcció a Sant Boi.

Al voltant d'aquest espai han anat sorgint iniciatives lúdiques organitzades, com ara la zona de jocs infantils o les pistes de pàdel, i d'altres espontànies. Entre elles, destaca el minicamp de golf que uns quants jugadors han anat condicionant i senyalitzant al llarg dels anys, aprofitant la seva semblança amb els camps rústics de golf d'Escòcia.

L'enginy i la iniciativa popular moltes vegades s'avança a les institucions. El Prat va lluir durant anys un dels millors camps de golf de l'Estat a tocar de la platja. Era un esport que s'associava a la ciutat i que, amb l'expansió aeroportuària, va acabar emigrant (a Terrassa, concretament).

El grup de golfistes habituals del camp del riu, alguns dels quals amb trajectòria i títols al circuit català, rumia la possibilitat que aquell espai sigui delimitat per a la pràctica d'aquest esport. Certament, significaria restringir una gran àrea, uns 700 metres entre els ponts de la C-31 i la C-32. Però, també certament, al parc del riu i el camí del sorral hi ha terreny per a tothom.

No seria desencertat que l'Ajuntament aprofités aquesta oportunitat perquè el nom del Prat es torni a relacionar amb un esport del qual va fer bandera durant els anys vuitanta i noranta. La festa anual del riu que s'organitza cada any és un gran èxit de públic, però aquella esplanada, amb un mínim de seguretat, és òptima per a actes, festes i activitats lúdiques de forma més continuada. Caldria una empena en aquest sentit.

Sant Pollín, notícia arreu

La cultura popular més original i la promoció gastronòmica han format enguany un combinat exitós i del qual hauríem de prendre exemple. La vuitena edició del Sant Pollín, festa organitzada pels Diables i que va sorgir gairebé de forma espontània com a imitació del San Fermín navarrés, ha incorporat en la present edició una ruta de tapes que en molts casos ha deixat curtes les previsions dels bars i restaurants participants. Fins i tot la premsa generalista se n'ha fet ressò i ha tret a passejar el nom del Prat arreu. Cal felicitar als promotors d'aquesta senzilla però intensa festa, esperar que la repetixin per molts anys més i esperar també que més gent d'altres indrets s'apropi a la nostra ciutat com un atractiu turístic, atreta per la nostra manera de concebre la gresca, en una activitat amb un caire familiar molt marcat on grans i petits s'ho van passar d'allò més bé i que va tenir en una consolidada Cova del Foc un fi de festa espectacular.

Segueix-nos a Facebook i Twitter  facebook.com/periodicdelta  @periodicdelta

Delta
LLOBREGAT

Consell Editorial: President: Alfredo García. Vice-President: Josep Maria Canalías
Secretari: Pere Manuel Azuara. President d'Honor: Jaume Monés

Director: Josep Maria Canalías

Director Adjunt: Vicenç Tierra • Cap de redacció: Javier Martínez • La crònica de la ciutat i cultura: Manu Calderón, Lluís López, Neus Maciàs, Mariano Martínez, Rocio Núñez, Natalia Oliver, Sergi Olivera, Pau Rumbo • Esports: Toni Espigares, Joan Centelles, Manolo Gol, Albert Muro, Pau Ruiz, Sergi Concha, Kevin Hurtado • Fotos: Joaquim Torrent, Francesc Serrano • Publicitat: Marta Raventós, Joan Godall • Administració: Jaume Nadal, Joan Godall

 **ACPC**

Associació Catalana Premsa Comarcal

ASSOCIACIÓ CULTURAL DELTA DEL LLOBREGAT

Redacció i Administració: Castella, 5 baixos.

Telèfons: 93 379 05 33 - 93 370 69 12

e-mail: periodicdelta@yahoo.es

Dipòsit Legal B.48419-1977

Tallers gràfics de Rúbrica

El Prat de Llobregat

PREMI TASIS-TORRENT
PREMI CIUTAT DEL PRAT

Aquest periòdic no es fa responsable de l'opinió expressada en els articles signats. L'opinió de Delta està recollida als editorials
Fotografies Portada: Joaquim Torrent

La carta del director

Seguim estant de moda

La platja del Prat ja fa uns anys que està de moda. N'hem parlat més d'una vegada en aquest periòdic. El seu entorn natural, on no hi ha edificis d'apartaments, cases unifamiliars o hotels en tot el seu perímetre –que són habituals en les poblacions costeres properes a la nostra– fan d'aquest indret un lloc privilegiat, tranquil, on cada any augmenta el nombre de ciutadans de Barcelona i de la seva àrea metropolitana que, sobre tot a l'estiu, venen a gaudir d'un espai no malmès per l'especulació urbanística.

La qualitat de les seves aigües, recuperades fa anys gràcies a la construcció de la depuradora que va acabar amb la claveguera a cel obert que era al riu, la sorra neta, els equipaments per als banystes, i la fàcil comunicació viària, sense embussos de trànsit per arribar-hi des de fora del Prat, han propiciat i consolidat que la nostra platja sigui una de les elegides, cada cop més, pels ciutadans del barcelonès.

En tot cas, les retencions dels vehicles en el tram final de la carretera de la platja alguns caps de setmana i fins i tot la impossibilitat d'arribar amb el vehicle propi a la zona d'aparcament, són una de les incomoditats que provoca un *overbooking* difícil de resoldre si no es dota de més places de pàrquing a aquest paratge on l'espai "urbanitzable" és escàs.

Malgrat tot, aquest fet té un aspecte al meu mode de veure positiu: d'alguna manera, la limitació física mencionada estableix *de facto* una mena de "numerus clausus" que impedeix que augmenti la massificació i, conseqüentment, els problemes de tot tipus que se'n derivarien per la sostenibilitat d'aquesta àrea.

No cal oblidar, però, que l'afluència de persones genera activitat econòmica –que els professionals de la restauració agraeixen perquè també fan sostenible el seu negoci– i més a la canícula on les temperatures i la llum mediterrània són una provocació per passar més estones a l'aire lliure; a gaudir d'un temps (meteorològic) on sembla que tot es més plàcid, més seré, menys transcendent. I aquest entorn t'invita a consumir ni que sigui una canya de cervesa al tocar d'on trenquen les ones, ja que som a mar.

S'ha d'aconseguir l'equilibri necessari per compatibilitzar ambdós objectius, cadascun dels quals tindria que crear riquesa sense cap mena d'agressió mútua.
Bon estiu!

Josep Maria Canalías
Director de Delta

EL PARC DEL RIU LLOBREGAT OFEREIX ACTIVITATS I RACONS JA CONEGUTS I D'ALTRES BEN CURIOSOS I MÉS OCULTS

Resort fluvial

Camp de golf, pàdel, pista per a patins, camins de senderisme i BTT, circuit de cotxes radiocontrolats, solàrium, art urbà i zones "reservades". Són termes que es poden trobar a qualsevol fulletó d'espai de vacances, però també descriuen zones i activitats per a les quals no cal fer quilòmetres ni reserva (tret del pàdel, és clar). Totes elles s'ubiquen al parc fluvial, el tram del Llobregat accessible des del Prat i que va des del viaducte de la C-32 fins el pont nou del polígon Pratenc.

Text: JAVIER MARTÍNEZ | A tocar d'un migdia de juliol, el sol castiga i el soroll de les cigales competeix amb el de l'escàs trànsit que discorre a aquelles hores pel pont de l'autovia. Un cop travessat aquest per sota, a poc més de 100 metres en direcció Sant Boi, comença una planície d'herba esquitxada per banderoles que amb prou feines onejen sobre pals de poc més de metre i mig d'alçada.

Al costat de la primera banderola, un home -gorra, bermudes, polo i pell amb bastant hores de sol a sobre- obre les cames fins a estabilitzar la posició i es disposa a descarregar amb força el seu pal sobre una bola blanca. Qui escriu aquestes línies sap més aviat poc, per no dir res, de golf, però el poc que ha vist el fa pensar que aquell home d'uns 50 anys té un bon "swing" i uns quants anys de pràctica a sobre.

El golfista es diu José Sán-



chez, és del Prat i es dedica a la tapisseria i la restauració de mobles. Té per endavant 750 metres més de camp amb els forats perfectament senyalitzats per banderoles blanques.

A aquella hora es troba tot sol, però diu que hi ha moments en què arriben a ser entre 15 i 20 golfistes allà.

El camp no surt als mapes ni als llistats d'instal·lacions es-

Vigileu amb les rodes

Caminar o rodar per determinades zones del parc fluvial comporta de vegades anar amb els ulls ben oberts. Les esplanades -sobre tot a les zones més properes al pont de la C-31- també atreuen grups que fan "botellón" i en acabar no tenen gaire cura de recollir els vidres trencats. Compte si aneu amb xancles i, si hi passegeu amb bicicleta, dugueu inflador de rodes i pegats de recanvi.

Pel que fa a l'ordenació de la circulació, en els darrers mesos l'Ajuntament ha col·locat cartells que indiquen les diferents zones per on han de circular viants, ciclistes i cotxes. No

cal dir que gairebé ningú no les respecta, tret dels cotxes, que lògicament utilitzen només la part asfaltada. De fet, resulta difícil de comprendre la idea d'apartar les bicicletes de la pista de terra i enviar-les pel corriol més més proper al riu, molt més estret i irregular i que en canvi no implica cap dificultat per passejar-hi a peu.





portives, però Sánchez explica que hi organitzen tornejos, que “està venint a jugar gent de molt nivell de tot arreu” (ell mateix i un altre pratenc, de nom Àngel, van arribar a ser campions de Catalunya de 4a categoria, una mena -explicada de tercera divisió del futbol).

Golf a l'estil escocès

“La gent ve perquè els agrada el golf rústic, a l'estil dels camps escocesos, més durs, més irregulars, sense tanta gespa perfectament tallada com la dels camps americans”, explica Sánchez. El camp de la Ribera -seria un bon nom, en honor al camí que discorre paral·lel- és rústic i ecològic. “Les ovelles ens fan la feina d'adobar i tallar l'herba. Nosaltres només seguim alguns joncs. De fet, som una mica com les ovelles: mantenim net l'espai i alhora evitem usos indeguts”, sentència el golfista. El “Ribera Golf” existia de fet molts anys abans de la recuperació del camí del serral i de la construcció del parc fluvial del Llobregat. “Molts bons jugadors actuals de fet van començar practicant aquí

fa 20 o 25 anys, però venien de forma molt intermitent i depenent sempre de si les crescudes del riu ho permetien”, explica Sánchez. Se li fa tard i marxa a una exposició a la Torre Muntadas on presenta una cadira restaurada seguint la línia d'un estil històric. A la tarda es batrà en duel golfístic, al mateix camp, contra Fermín i Vicente, dos veterans més d'aquest esport.

Espai delimitat

Abans de marxar, Sánchez explica que ell i la resta de “socis” duen al cap tramitar alguna mena de petició o permís perquè aquella zona es declari oficialment com a terreny d'ús per al golf. “Igual que hi ha zones de petanca o d'aparells de gimnàstica, aquí es podria fer el mateix; al riu hi ha força espai per a tothom. Qui vulgui venir a ensinistrar el gos o a fer qualsevol altra activitat té un munt de terreny disponible. La podrien reclamar també els aeromodelistes, però no és una zona gaire adient, perquè per damunt hi creuen molts cables d'alta tensió”, opina Sánchez. •



Pista en miniatura

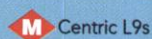
Els aficionats als cotxes de ràdio-control tenen el seu Montmeló particular al peu del nou pont del Pratenc, just a l'entrada al polígon. No és apte per als professionals que demanen pistes tipus karting, però els vehicles d'escala més petita es trobaran amb obstacles, revolts i salts en una pista de terra compactada. L'esplanada principal del riu també acull ocasionalment als aficionats, però en aquest cas el perill d'entrebancs entre cotxes i bicicletes o vianants és més alt.



Art urbà

Com acostuma a passar als pilars dels ponts i murs de contenció de rius i rieres, l'art urbà en forma de grafiti és sempre present. Algunes obres, en combinació amb el canyissar, arriben a oferir cert aspecte sinistre.

LLOGUER DE SALES PER A FESTES I CELEBRACIONS: EL PRAT C/ ENRIC MORERA 83



FESTES DIURNES

ESPAI
D'OCI

F.I.
FESTES
INFANTILS



I NOCTURNES

PROM SUMMER

DES DE

60 €

934 255 189

info@espaidoci.com

www.espaidoci.com



Espais reservats

No és cap secret que els aparcaments del riu, dels espais naturals i de la platja apareixen com a lloc d'interès a les guies de "cruising" (trobades sexuals esporàdiques i sobre el terreny, sobre tot freqüents en l'ambient gai).

Al marge de l'aparcament "oficial", el recorregut del parc fluvial ofereix uns quants apartadors lliures de mirades curioses, sobre tot quan cau la tarda. Els més propers al pont nou del Pratenc són dels més cotitzats. •



El solàrium

Els canyars i murs que s'aparten del camí senyalitzat del parc fluvial ofereixen grans possibilitats com a refugi de pau i bronzejat extrem.

Van Gogh

Arte Floral
 Av. de Montserrat, 78-80 · El Prat de L.
 Telefons. 93 170 94 70 · 617 95 69 80

DIRECCION Asun Romero







¡Vacaciones de verano!

Hemos entrado de lleno en el verano y, tal y como va el tiempo, el calor y el sol son intensamente fuertes. Nuestras plantas necesitan más riego, más agua, eso sí, deberemos tener en cuenta regarlas diariamente al anochecer, cuando no les de el sol, puesto que cualquier gota de agua haría el efecto de una lupa y quemaría las hojas. Toda planta que haya sido plantada en primavera, como por ejemplo petunias, la iremos podando pero no drásticamente, sino a branqueas al-

ternas para conseguir nuevos brotes y alargar su floración y duración hasta llegado el otoño; un abonado les vendrá bien para que se conserven espectaculares.

En agosto, muchas personas se desplazan a la casa del pueblo o apartamento. En Van Gogh disponemos de una gran variedad de plantas y flores artificiales para decorarlos, y se pueden conservar durante el resto del año hasta que volvamos allí, manteniéndose impecables. Los elementos decorativos como mesas de forja, bicis, portamacetas, darán un toque nuevo para disfrutar de los espacios de vuestro jardín o terraza.

Como en años anteriores, las plantas que se quedarán en casa durante nuestra ausencia las agruparemos en una habitación con luz y prepararemos un riego por capilaridad colocando en alto un recipiente lleno de agua, con unos cabos de lana sumergidos cuyo otro extremo sujetaremos con horquillas de pelo a la tierra de cada maceta, y con ello conseguiremos que cuando volvamos a casa las plantas estén perfectas. ¡Felices vacaciones!

ASUN ROMERO

Envia'ns les teves bústies, suggerències o textos periodicdelta@yahoo.es

Segueix-nos a Facebook i Twitter facebook.com/periodicdelta [@periodicdelta](https://twitter.com/periodicdelta)

Sant Llorenç Savall, 2003.
5 víctimes mortals.

EN UN INCENDI, NO NOMÉS PERDEM UN BOSC.

En els darrers 15 anys els incendis han cremat 65.653 hectàrees a Catalunya, amb un balanç de milers de persones evacuades, nombrosos danys materials i econòmics, desenes de persones ferides i fins i tot víctimes mortals. Evitar-ho és responsabilitat de tothom.

El foc ens toca de prop.

#NoNomésBosc



Diputació
Barcelona



Generalitat
de Catalunya

Un estiu ple de notícies

Perquè després diguin que a l'estiu els diaris els hi falten notícies importants per omplir les seves pàgines.

Des de mitjans de juny els greus esdeveniments internacionals que s'han succeït i la interinitat que viu Espanya amb un govern en funcions ha fet que cada dia ens llevem del llit amb un ensurt o fet noticable.

El *Brexit* està posant a prova la resistència de la Unió Europea tant política com financera. Ja ha aflorat, per exemple, la feblesa de la banca italiana amb uns crèdits molt difícils de recuperar i unes classes mitjanes totalment colpejades.

D'altra banda, França està en estat de shock per aquest nou atemptat terrorista que ha colpejat sobre els conciudadans francesos. Aprofito aquest espai per rebutjar aquest brutal atemptat i donar a la ciutat de Niça la meva més sentida condolència, als familiars de les víctimes i al poble francès en aquests dies tant tristos.

Finalment, el fallit cop d'estat per part d'un grup de militars a Turquia obre les portes a un augment de l'islamisme al país més important i amb més llaços amb Europa de la mediterrània oriental.

I mentre passen tots aquests preocupants esdeveniments, Espanya porta més de 200 dies sense govern o, millor dit, amb un govern en funcions i sense un horitzó gens clar.

Un *impasse* tan llarg amb govern de circumstàncies demostra que en el nostre país hi ha una poca cultura del pacte. Però el que és més greu en aquest moments és que aquesta no entesa o bloqueig és deguda més a raons partidistes, sectàries i personalistes que a raons polítiques i de programa.

Ara per ara aquest *impasse* que patim els ciutadans en la recerca d'un govern que governi està estancat perquè el que predomina més són els càlculs, els equilibris interns, els lideratges qüestionats, les tàctiques electorals... en fi tot allò que el ciutadà corrent no ho considera gaire important.

Senyors polítics els hi demano una mica de seriositat en la recerca d'una solució en aquest atzucac. Vostès cobren de nosaltres per preocupar-se dels problemes que dia a dia patim els ciutadans i no pas els seus problemes interns.

En un context en què se succeeixen ràpidament esdeveniments de gran importància com els hi comentava al principi de l'article (*Brexit*, turbulències econòmiques, terrorisme, cops d'estat, etc) no és de rebut que l'Executiu espanyol continuï i per culpa de les picabaralles dels nostres polítics i no hi pugui donar una resposta clara i contundent per estar en funcions.

Prolongar un govern en funcions suposa perdre oportunitats de decisió política i un desprestigi per al sistema polític del nostre país.

MÀXIM PUJADÉ

LA BÚSTIA

Rates "ciutadanes"

El motiu d'aquestes línies és donar a conèixer un fet greu que està passant en aquests moments al carrer Major, 24 del Prat, on nosaltres vivim. Al costat d'aquesta habitatge hi ha un descampat on hi aparquen cotxes, i hem vist amb els nostres propis ulls com des d'allà, i també des de les clavegueres, surten les rates en ple dia i es passegen fins i tot per les voreres, sense cap mena de por, amb el perill tant físic com sanitari que aquest desagradable fet representa per a totes les persones, i també per als animals, com gats i gossos.

Nosaltres no podem ni sortir al nostre pati-jardí a prendre la fresca, perquè les rates ens passen pel costat mateix, amb el risc de què ens puguin entrar en casa, i també amb el perill que ens puguin mossegar, a nosaltres o al gosset petit que tenim, perquè són uns animals de mida considerable i ens fan molta por.

Tenim un jardí ple de verí contra les rates, però tot i això no gosem sortir-hi al matí, ni tan sols a veure si les roses s'han obert i de quin color són les que ho han fet, perquè, com ja ens ha passat, el que veiem en canvi és una rata morta, que o bé hem de tenir el valor d'agafar-la per retirar-la del jardí, o de rematar-la del tot! Costa d'imaginar i d'entendre que això tan patètic estigui passant al Prat i en ple segle XXI.

Patim per nosaltres i patim pel nostre gosset, i no voldríem per res del món haver de lamentar un disgust a causa d'una mossegada de rata a ell o a nosaltres, amb totes les conseqüències que això representaria. I creiem que aquells que en són responsables de què aquesta situació hagi arribat a aquest punt no tan sols desagradable, sinó d'autèntic problema de salubritat pública, no hagin fet res encara per haver-la resolt abans que hagués arribat l'estiu... i abans que no s'hagi de lamentar una més que probable desgràcia.

Tant costaria, com es feia antigament, fer controls de les clavegueres, per evitar que s'hagi arribat a aquests extrems tan dramàtics? Perquè es va deixar de fer? Per què un tema que afecta tan greument la salut dels ciutadans no s'hagi tingut en compte, i a més amb les calors que està fent aquest estiu, que encara agreugen més el problema? No és propu motiu de preocupació per als responsables això que està passant a la llum del dia, o cal esperar que passi alguna de grossa, que després tots hauríem de deplorar? No és només una qüestió de benestar dels ciutadans, és quelcom força més greu.

Pensem que no estem demanat res de l'altre món: només que es tignui en compte la nostra petició de la manera més urgent i eficaç possible, i que aquells a qui correspongui adoptin les mesures que calguin per tal que aquests fets tinguin una resposta immediata en forma de so-

lució definitiva. Gràcies per, almenys, haver-ho llegit.

Josep i Montserrat

El bus de la platja

Pràcticament des de què vaig començar les meves vacances d'estiu que he anat varis cops a la platja del Prat utilitzant o bé el PR3 o bé el Platja-Express. Aquests dos busos van més o menys plens durant el cap de setmana, que és quan s'intercalen, però el problema es presenta de dilluns a divendres. Durant aquests cinc dies només es troba en funcionament el PR3, amb una freqüència d'un autobús cada mitja hora. Sí, són dies laborables i el nivell de gent que va a la platja no és excessivament gran, però sí prou abundant com per haver de fer, o com a mínim plantejar-se, modificacions en aquest servei.

Absolutament tots els dies que he utilitzat aquest servei l'autobús havia de saltar-se parades – on en la majoria hi havia gent esperant – perquè anava ple. Entenc que això pugui passar cap al final del recorregut, però no és així. Anant cap a la platja m'he vist en la situació que el bus no pugui recollir gent a la parada de Plaça Catalunya (Cèntric), el que implica que tampoc en pot recollir en totes les parades següents. De la mateixa manera, quan l'autobús fa el recorregut de tornada, no hi ha hagut cap ocasió en la que hi hagi pogut pujar la gent que hi havia esperant a la parada "Platja El Prat", que vindria a ser la segona parada un cop entres a la platja, ja que amb les dues primeres havia assolit la seva capacitat màxima.

Al passar només cada mitja hora, podríem dir que és com a mínim molest que el bus continuï el seu viatge sense ni tan sols parar on tu esperes. A tot això cal sumar-hi tots els esplais que porten els nens a la platja. Al ser grups d'uns quinze o vint, necessiten que l'autobús vagi suficientment buit com per poder entrar-hi tots, el que fa que moltes vegades hagin d'esperar al bus següent per veure si hi ha sort i el poden agafar.

Personalment crec que s'hauria de plantejar un canvi en la línia d'autobusos que van fins a la platja d'El Prat. Una opció seria una freqüència de busos PR3 més alta per tal de poder proporcionar el servei a tots els que ho vulguin –ja sigui de manera permanent o bé en hores puntes on el nivell d'usuaris sigui més elevat–, i una altra alternativa seria que els Platja-Express estiguessin actius durant tota la setmana. Es van construir noves parades exclusivament pel PE, no val la pena fer-les servir? Entenc que això suposaria un cost econòmic important, però sota el meu punt de vista és una cosa que caldria millorar.

Pau Berenguer Molins

Totes les cartes adreçades a la Bústia del periòdic Delta –encara que es publiquin amb inicials– han de portar les dades personals dels seus autors: nom, cognoms, adreça, número de telèfon i número de carnet d'identitat. Delta es reserva el dret a escurçar-les. En cap cas es mantindrà correspondència sobre les cartes adreçades i no publicades ni s'atendran trucades telefòniques. Es poden enviar per correu, per fax o a l'adreça electrònica del periòdic Delta: direccio.periodicdelta@yahoo.es



Les gavines remunten

Llegim que l'actuació dels agents rurals contra els furtius ha salvat la població de gavina corsa que habita a la desembocadura del riu. Això va succeir en temps d'eleccions. Aquestes són les alegories perverses de la natura: fer les coses bé impli- ca per contra donar ales a les gavines.

Volada de coloms

Ales li van sobrar a la moció presentada per Se Puede que proposava una esterilització controlada dels coloms. No va prosperar. Deixin-los en pau, animalons. Si hi ha superpoblació, El Prat Film Office sempre pot utilitzar-los d'extres per ambientar algun escenari a l'estil Hitchcock.

Pokemons protegits

La plaga que també s'estén al Prat és la dels Pokemon, aquests éssers virtuals que s'han de caçar sobre indrets reals amb l'ajuda de la pantalla del mòbil. Ja triguen els promotors de les xarxes digitals pratenques en crear un pokemon amb forma de corriol camanegre i fer-lo córrer pels matolls de la platja. Segur que, com l'ocell original, no hi ha pebrots de trobar-lo!

Gegants i capgrossos

Bon enrenou s'ha format a l'Hospitalet després de la presentació d'una nova geganta feta a semblança de l'alcaldeessa, Núria Marín. Diuen que a Tejedor li brillaven els ulls quan va llegir la notícia. També diuen que un parell de tallers geganters han rebut del nostre Ajuntament una petició de pressupost per enllestir un nou gegantó anomenat Lluís i un capgrós, de nom Rafael, abans que s'inauguri el nou Artesà.

Blue is Back

Una altra geganta que diuen que podria tornar de l'Hospitalet al Prat és Teresa La Blava. És molt real, també de gran estatura i vesteix uniforme policial. Comenten que a l'Hospitalet, un cop la geganta Núria ha quedat ben aixecada, no li acaben de trobar el lloc a la Teresa.

TWITTER

Enrique Bunbury@bunburyoficial "Robert Castellanos, El Noi de El Prat" Bunbury #MutacionesTour2016 , by ©@Jose_Girl

Gastrobar ONA nit @Centricgastro Festival de poesia! #elprat #viulestivalprat @ElPratCultura @ajelprat

La Vanguardia@LaVanguardia El Prat logra el mejor junio de su historia con 4,2 millones de pasajeros

Bolli@BolliStuff Dos horas esperando a que salga mi vuelo DENTRO DEL AVIÓN porque solo hay una pista activa en todo EL PRAT

El Prat@sahara @Prat_Sahara Los niños del Prat ya están disfrutando de sus familias

Salvem l'Artesà @salvemlartesa

Avui fent soroll per salvar l'Artesà. Gràcies als que han vingut a donar suport! #salvemlartesa #elprat

Jose Polo @JosePolO #ElPrat se prepara para su particular San Fermín, San Pollín, que incorpora una ruta de pinchos @lavanguardia

Marcos Lamelas @MarcosLamelas El centro que levantará Amazon en El Prat, nuevo objeto de deseo de inversores logísticos. Hoy en @elconfidencial

miduga @midudev Cine mudo con banda sonora en directo en @lacapsa. Brutal!!! #viulestivalprat @ La Capsa El Prat <https://www.instagram.com/p/BHfjjFzhQAF/>

FACEBOOK

Andrés Valverde Valera Quizás no ha sido nadie del Prat, pero sí que ocurre en la playa del Prat, por desgracia. No abandonéis a tortugas de Florida en el mar, recordad que son de agua dulce, sería una muerte muy cruel!! Si no soportáis a vuestra tortuga, llamad al CRARC (Centre de Recuperació d'Amfibis i Reptils de Catalunya) <http://www.crarc-comam.net/> Y si veis alguna en la playa, podéis avisar al CRAM, para que el animal no sufra. :)

Jordi Romagosa Todavía no entiendo porque cierran la calle que te lleva a la playa, la que pasa por la Barceloneta, tiene alguna explicación razonable?

LA TIRA de Pere Ventura



“Si una majoria del poble català desitja la màxima sobirania, l'Església hi estarà al costat”

JOSEP MARIA DOMINGO, vicari episcopal del bisbat de Sant Feliu

Text: JAVIER MARTÍNEZ · **Fotografia:** QUIM TORRENT | Ha estat durant 14 anys, fins el 2015, el carismàtic rector de la parròquia de Sant Pere i Sant Pau del Prat. Josep Maria Domingo ha canviat des de fa un any ciutat i funcions. Ara s'encarrega de les dues rectories de Sant Feliu i a més forma part, com a vicari, del consell episcopal del bisbat radicat en la capital del Baix Llobregat. Proper al jovent, als moviments laics i a l'associacionisme popular, Domingo també és capaç de parlar, amb diplomàcia vaticana però sense embuts, de temes controvertits que han afectat la imatge de l'Església.

Quines funcions comporta ser vicari episcopal? D'una banda he de ser rector de les dues parròquies de Sant Feliu. Una és la de Sant Llorenç, que té una història molt semblant a la del Prat, amb també uns 500 anys d'antiguitat. D'altra banda hi ha la de Sant Joan Baptista, que pertany a una barriada que té uns cinquanta anys; seria com un Sant Cosme aquí. Com a vicari episcopal, fa uns anys m'havia ocupat més de coordinar l'apostolat seclar. Són els grups de laics i d'associacions catòliques de la diòcesi: moviments d'acció social, grups de pregària... Des de fa un any sóc vicari episcopal del Baix Llobregat. Em correspon coordinar, donar suport, vetllar per peticions dels laics, dels consells pastorals, dels capellans... En nom del bisbe, faig una atenció immediata. També formo part del consell del bisbe, per prendre les decisions importants de la diòcesi, com canvis i nomenaments en una parròquia.

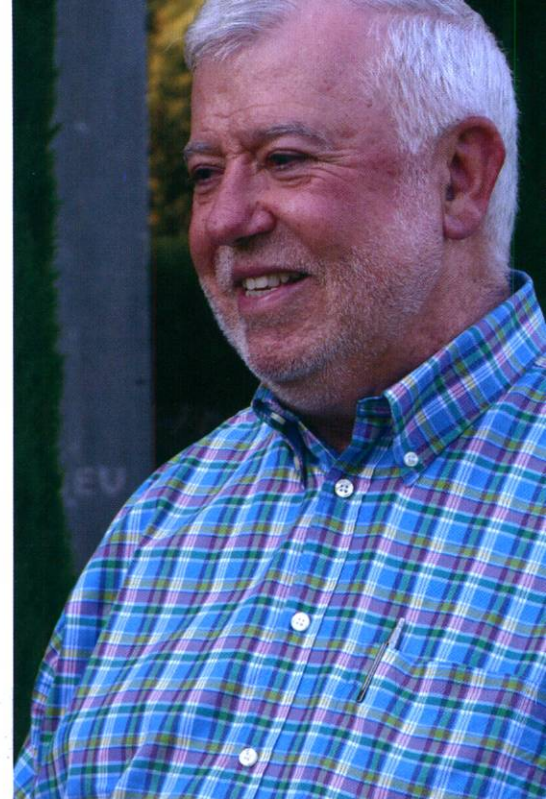
Vostè marca les línies mestres als capellans de les parròquies, per exemple? Bé, a l'Església funciona el principi de subsidiaritat, és a dir, allò que pot resoldre un organisme proper no ho fa un organisme més elevat. Però poden sorgir problemes i conflictes concrets que demanin la intervenció del bisbe o el vicari.

Posi-me'n algun exemple. Suposem que la

parròquia d'una barriada ha crescut molt. Posem com a exemple Sant Jordi, al Prat. Doncs el consell episcopal és qui valora si hi ha prou vida i recursos per a crear-la com a parròquia. Un altre exemple: es fa una campanya a tot el bisbat per promocionar la formació dels laics. Doncs és el vicari qui ha de procurar que a cada parròquia això s'implementi, que s'apliqui el programa... També pot haver-hi coses negatives. Per exemple, un conflicte per la titularitat d'uns terrenys entre la parròquia i alguna entitat que els reclamés. Aquí doncs mirem d'intervenir per mirar de no arribar a plets. També pot passar que hi hagi una mala entesa entre un poble i un capellà. Aquí també has de parlar amb els uns i els altres. Una de les avantatges de la creació d'aquest nou bisbat, fa 12 anys, és la proximitat del bisbe. Abans el bisbat abastava des de Vilanova fins més amunt de Mataró, incloent el radi de Sabadell, Terrassa, ... Permet que el bisbe visiti més les parròquies i la informació sigui propera.

La gent s'ha apropiat més a l'Església en els anys de la crisi? Ni que sigui indirectament per recórrer a Càritas? L'Església no fa servir les necessitats socials de la gent com a instrument de captació o proselitisme. Ajudem perquè forma part de la doctrina cristiana més profunda. La gent amb necessitats, el primer que vol és que l'escoltin i que li resolguin el problema. Moltes vegades pot passar que a les administracions, tot i la bona coordinació entre els serveis socials municipals i Càritas, hi hagi més burocràcia. A través d'aquesta escolta i ajuda, molta gent sí que descobreix que darrere de Càritas hi ha un cor, un esperit. La gent, sigui creient o no, i aquí no fem distincions, veu que aquests cristians també "s'ho curren". Amb la crisi, molta gent ha vist que l'Església s'implica amb les necessitats i s'han aparcat molts prejudicis contra la institució i els capellans.

L'Església té una resposta crítica per explicar les causes d'aquesta crisi? Sí, i és



(Sobre el bisbe Cañizares i els homosexuals) **“És una veu molt solitària i magnificada pels mitjans, però la majoria de l'Església parla d'acompanyar i respectar les persones”**

molt clara, per molt que de vegades la seva veu no arribi. Fa més d'un segle, amb la gran industrialització, va sorgir un cos de pensament i d'acció al cristianisme al voltant de la qüestió obrera. Des de llavors hi ha hagut sindicats i moviments obrers cristians fent denúncia per canviar les condicions de feina, per aconseguir salaris justos, vacances pagades... Ara mateix l'Església té una veu de denúncia molt clara en temes de refugiats, d'ecologisme... Una altra cosa és que els líders mundials ho vulguin posar en pràctica.

Creu que amb el papa Francesc s'ha fet un gir radical pel que fa a la denúncia social? Francesc és fill d'immigrants italians a l'Argentina i sap el que és passar dificultats. Per això és molt clar, molt proper i és un altaveu molt important d'aquests problemes.

Quan un papa fa un gir, aquest nou discurs s'acaba transmetent, arribant a les petites diòcesis i a les parròquies? L'Església catòlica és una mica peculiar. D'una banda, cada cèl·lula és molt independent. Fa uns anys, un estudi sociològic sobre l'Església catalana va concloure que som molt anarquistes, en el sentit que cada rector té un enorme grau d'autonomia. Això té el punt positiu que no és una organització

centralitzada on el bisbe toca la corneta i tots fem un pas cap aquí o cap allà. El punt negatiu és el risc de dispersió.

Les ovelles descarriades... Sí, però jo vull reivindicar, i això de l'anarquisme i l'assemblearisme és una tradició molt catalana, aquesta gràcia de la personalitat de cadascú. D'altra banda, l'Església és com un gran trasatlàntic. Li costa molt de girar, però un cop fa la maniobra, tot el vaixell ha girat. Aquí vam viure un cop de timó molt gran fa 50 anys amb el Concili Vaticà II, i les conseqüències encara es viuen ara en el sentit d'aproximar l'Església al poble.

I el vaixell ja ha acabat la maniobra o encara ha de girar més? Com deia aquella pel·lícula del Fellini, "E la nave va". Malgrat tot, la nau funciona. A l'Església li han cantat moltes vegades la sentència, l'han pintada com una relíquia només d'àvies. I resulta que a cada generació s'hi van incorporant nous joves. El vaixell segueix el seu rumb. La direcció que marca el papa Francesc és la d'una Església "amb sortida". Cada cop que acaba una missa, el capellà diu "aneu-vos en pau", no "quedeu-vos aquí tancats". És a dir, marxeu a la vida social, a la plaça...

Al papa se li atribueix gran valentia a l'hora de criticar la corrupció econòmica al Vaticà i també pel que fa a denunciar els casos d'abusos a menors per part de capellans. Pel que fa a aquests últims, com es viuen a la diòcesi, aquestes informacions? Amb pena i vergonya. I amb voluntat d'estar al costat de les víctimes, perquè és un mal que un cop fet costa molt de reparar. No n'hi ha prou amb ressarciments econòmics, perquè hi ha unes importants seqüeles morals i psicològiques. Pot passar que hi hagi casos, però malauradament hi ha casos d'abusos en altres àmbits professionals i també en el sí de la família; és una cosa que s'ha silenciada i que ha fet patir. El que passa és que quan el cas afecta a un capellà és més escandalós. La reacció de la immensa part de l'Església, que és sana, és



de tolerància zero i estar sempre al costat de les víctimes. I també hem de vetllar, perquè també hi ha patologies i esclats violents que es poden donar en una persona, a la qual se li gira el cap i actua ferint els actes.

Creu que el celibat actua com un element de repressió sexual que ajuda a activar aquest tipus de conducta? Són teories. Els estudis mèdics i psicològics estableixen que aquesta patologia es dona en tots els estaments, no només als religiosos. I qui s'ordena capellà avui dia no pot dir que no ha tingut oportunitat de descobrir el món i la sexualitat. Potser anys enrere, que hi havia una societat més tancada i reprimida era diferent. Però els casos d'abusos es donen en professions diverses, en casats, en solters... No és atribuïble al celibat.

El caràcter anàrquic de l'Església permet també sortides de guió com la del bisbe Cañizares referint-se als homosexuals com si fossin malalts. Quan una autoritat així fa aquestes afirmacions, no se'l crida a l'ordre? És veritat que hi ha manifestacions una mica extemporànies. De vegades hi ha una comunicació interna, però com que hi ha aquesta línia de la llibertat d'expressió... És difícil que hi hagi una censura prèvia. En tot cas, la veu que s'ha d'escoltar amb prioritat és

la veu col·lectiva, que és una visió positiva i inclusiva de les relacions.

Però entenguim. Si el director d'una empresa surt per la tele dient que li sembla bé abocar residus als rius, és fàcil que la gent pensi que els treballadors de l'empresa són uns contaminadors. Vull pensar que vostès, quan fan trobades amb joves, alguns dels quals segurament són homosexuals, no els traslladen aquestes idees. És així. El que passa és que de vegades [la d'aquest bisbe] és una veu molt solitària i després els mitjans la magnifiquen molt. Però la comunicació normal de la gran majoria de l'Església amb les persones és d'acompanyar i respectar.

L'Església catalana té una veu pròpia pel que fa al procés independentista? Primer, les decisions polítiques pertanyen als ciutadans, no a l'Església. L'Església no pot fer consignes concretes, ni de votar a un partit ni de posicionar-se amb una opció sobre el procés cap a la independència. No vol dir que siguem indiferents. L'Església, a cada poble, acompanya el camí d'aquest poble. I si una majoria del poble català desitja la màxima sobirania, l'Església hi estarà al costat. Jo crec en el dret del poble català a poder votar si desitja aquesta independència i el grau de la mateixa. No pot ser que es negui la consulta. L'Església catalana ha estat a favor de la nostra llengua i la nostra cultura, i hi ha documents solemnes dels bisbes que manifesten que Catalunya és una nació. Ara bé, la forma d'articular això correspon al Parlament. És cert que s'han de respectar les minories, que ha d'haver-hi una majoria suficient...

En el cas d'un 52 contra un 48 per cent, amb qui s'alinea l'Església? Depèn de les regles que es posin. L'Església estarà amb el que la societat decideixi. Si el Parlament estableix que amb un 52 a 48 és suficient, ho respectarà. Però que el poble té dret a ser consultat i que Catalunya és una nació amb els seus drets i no pot ser assimilada a la resta d'Espanya, l'Església ho afirma amb tota solemnitat. •

CFR LLOPART
CENTRE DE FISIOTERÀPIA I RECUPERACIÓ FUNCIONAL

ESPECIALITZATS EN EL TRACTAMENT DEL DOLOR
Lesions esportives • Artrosi • Problemes de columna •
Tractaments post-quirúrgics • Electroteràpia • Teràpies
manuales • Exercicis personalitzats • Tècniques de relaxació

FISIOTERAPEUTES
Moisés Llopart Ribas • Moisés Llopart Prades • Mariona Franch

ENDURANCE
www.endurance.es

Estudi de la Biomecànica de la carrera
i entrenaments per a corredors

Carrer Penedès, 80 • 08820 El Prat de Llobregat • Tel. 93 478 48 48 (Hores convingudes)

L'habitatge centra el debat del PAM

L'oposició demana més control sobre el calendari del document

NEUS MACÍAS | Les ajudes per al lloguer de pisos van convertir-se en el tema prioritari del debat sobre el Pla d'Actuació Municipal al ple de l'ajuntament on es va aprovar aquest document. Els grups de l'oposició van inquirir l'equip de govern sobre aquest compromís i el portaveu d'ICV-EUiA, Rafael Duarte, va desvetllar que s'està treballant sobre la possibilitat de crear l'Agència Metropolitana de l'Habitatge, "donat que les administracions locals consideren que aquesta és una línia de treball prioritària". L'ecosocialista va assegurar que l'equip de govern potenciarà "el lloguer social, tot i que cal determinar amb quins recursos". Portaveus dels grups de l'oposició, com Miguel Ángel Ochoa -PP- o Antonio Miguel Ruiz -Ciutadans- havien preguntat sobre aquesta proposta.

Els grups de l'oposició van demanar a l'equip de govern "més concreció" en la definició de les propostes i un seguiment de com evolucionen els diferents punts inclosos al PAM. Imma Llopis, portaveu de CDC, va demanar que, amb la creació de la nova cartera de Transparència i Bon Govern "seria bo que expliquessin com va l'execució del seu programa". També Miguel Ángel Ochoa, portaveu popular, va hipotecar el seu vot favorable a un compromís per part de l'equip de



govern per tal que "d'aquí dos anys puguin explicar en quin moment estan les seves propostes, especialment les socials i les que tenen a veure amb urbanisme".

L'Artesà va ocupar també bona part de les intervencions. Jordi Ibern, portaveu d'ERC, va retreure l'equip de govern els anys que porten incloent al PAM la reforma de l'històric edifici. "Parleu d'un nou equipament teatral a l'Artesà, quan amb això voleu dir 'enderrocar-lo'. Porteu anys parlant d'aquest assumpte, igual que estudiant els usos de la Ricarda. Esperem que no acabi igual. També us renteu les mans amb la recuperació de Cal Monjo". En definitiva, segons Ibern, "un PAM per anar fent i, si queden coses pendents, no passa res". Duarte va assegurar que l'Artesà està "suficientment explicat al document i durant el debat ciutadà no van haver-hi moltes propostes sobre aquest tema. Quan vam fer la jornada de retorn sobre el PAM amb les entitats, l'Artesà no va sortir".

A les jornades obertes per discutir el PAM van participar-hi 870 persones, segons va detallar David Vicioso, regidor de Participació i Ciutadania. •

La Ricarda, residència d'avis o discoteca?

N. MACÍAS | Un espai obert on han participat un total de 870 persones, en qualsevol dels diferents formats que ha tingut el PAM (Pla d'Actuació Municipal). Des del formulari web a les bústies situades als equipaments passant per trobades als barris. S'han recollit 569 propostes de millora -que es poden llegir al document penjat al web del PAM- en eixos com l'educació, la cultura, el medi ambient o l'economia. Entre els suggeriments dels ciutadans, alguns tan peregrins com convertir la granja La Ricarda en una discoteca o en una residència d'avis, tots dos desestimats. Tampoc no s'ha contemplat fumigar "o gestionar d'alguna manera les plagues d'insectes". Altres propostes no s'han considerat perquè no són competència municipal o no ho permet la legislació vigent, com construir un hospital a la zona de l'Avda. Verge de Montserrat o directament als antics jutjats del carrer Coronel Sanfeliu. Tampoc no és competència municipal la construcció d'un altre cinema. Les crítiques a l'actual sorprenen perquè el suggeriment assegura que "només es programen pel·lícules infantils". Fins i tot alguna errada tipogràfica del document dóna peu a situacions còmiques, com la demanda d'incrementar el control policial a la zona de la Zorrilla (per la Zonilla). •



**MARMOLÉS
CUTILLAS**

MARBRES, PEDRES I GRANITS

**CUINES
BANYS
FAÇANES
ESCALES
PAVIMENTS
DECORACIÓ**

C. Penedès, 66 · Pol. Ind. Fondo d'en Peixo · El Prat de Llobregat (Barcelona) · Tel. 93 370 15 14 · Fax. 93 370 18 61

Lluís Mijoler, nou regidor d'Economia, Transparència i Bon Govern



Mijoler seguirà cobrant exclusivament per la seva assistència als plens.

NEUS MACÍAS | Posar l'ètica i la transparència al centre de les polítiques que es facin des de l'ajuntament. Aquest és l'objectiu del regidor d'ICV-EUiA Lluís Mijoler, que al ple del 6 de juliol va ser nomenat responsable de la cartera de nova creació Economia, Transparència i Bon Govern. "Volem que els ciutadans tinguin accés a tota la informació sobre què es fa des de l'administració local. Que hi hagi la percepció que les coses es fan bé, amb la participació de tots", va assegurar Mijoler a aquesta publicació. L'ecosocialista assegura que aquesta "rendició de comptes" al ciutadà suposarà "un esforç important per a l'ajuntament, en recursos humans i en recursos de la casa. Però li hem de facilitar totes les eines, a la gent i també a les entitats, per tal que les utilitzin quan vulguin". Entre les seves actuacions més immediates estarà la modificació del ROM (Reglament Orgànic Municipal), que regula la relació dels grups municipals i dels ciutadans amb l'ajuntament i posa les bases de com ha de funcionar orgànicament l'administració local. "Buscarem el màxim consens tant amb l'equip de govern com amb els grups de l'oposició per aprovar un nou ROM", ha assegurat Mijoler. Entre les seves competències també estarà part de la gestió de l'àrea de Sistemes i Tecnologies de les Comunicacions de l'ajuntament. "Tot el que tingui a veure amb l'administració oberta".

Introduir clàusules ètiques als contractes locals

Mijoler assumirà tasques que fins ara realitzava Rafael Duarte, Tinent Alcalde de

Serveis, Economia i Promoció de la Ciutat. Duarte, a més, és portaveu del grup d'ICV-EUiA. "El consistori ha canviat molt després dels comicis de 2015. Hi ha més grups a l'oposició i s'han de gestionar moltes més coses amb els seus portaveus". I aquesta tasca és de Duarte. Mijoler es farà càrrec de la gestió pressupostària i financera, de les ordenances fiscals -taxes i impostos municipals-, de la gestió tributària i de la contractació i patrimoni, tot i que en aquest àmbit no tindrà signatura i dependrà encara de Duarte. "Però és la part que em fa més il·lusió, perquè tractarem de variar la fórmula amb què es contracta des de l'ajuntament amb la introducció de clàusules ètiques i socials. Hi ha moltes possibilitats de fer incidència política des d'aquí".

Durant el ple municipal en què es va aprovar aquesta modificació del cartipàs, l'alcalde, Lluís Tejedor, va assegurar que aquest nomenament era "una decisió organitzativa" que s'havia pres per "reforçar un àrea molt potent". Les noves responsabilitats de Mijoler, segons Tejedor, "serviran per a que ell desenvolupi les seves aptituds i qualitats, i ho farà amb dedicació i complirà abastament". Lluís Mijoler és advocat amb despatx al Prat, llicenciat en Dret per la UB i amb un Màster en Dret i Pràctica Jurídica. Assegura haver crescut en un ambient polititzat -"vaig aprendre a dir abans Salut i República que a dir papa i mama", bromeja- i recorda com el seu avi ja portava a la solapa la insígnia amb la falç i el martell. El seu pare, Lluís Mijoler, va ser un històric militant del PSUC i regidor de l'ajuntament pratenc durant molts anys. •

Una polèmica subvenció a l'escola de les monges

El regidor no adscrit José López Castro va mostrar el seu desacord al ple amb la concessió de beneficis fiscals a les obres de l'escola Mare de Déu del Carme, un dels punts de l'ordre del dia de la sessió del 6 de juliol. López Castro va assegurar que aquest col·legi concertat "no és res més que una empresa que es dedica a mercantilitzar un producte, com és l'educació, i obté amb això beneficis econòmics". López Castro va manifestar la seva "oposició a aquest model educatiu, mercantilista", i va afegir que se li feia difícil veure "en què pot despertar interès social aquesta exempció fiscal als ciutadans del Prat". El portaveu d'ICV-EUiA, Rafael Duarte, va explicar que se li concedirà una exempció fiscal "com s'ha fet a altres centres concertats de la ciutat". L'ajuntament retornarà 4.108 euros a les Carmelites, que havien abonat en concepte de taxes per llicències.

Demanen l'expulsió de Guanyem de la regidora Cristina Simón

REDACCIÓ | Membres destacats de la candidatura de Guanyem El Prat que es va presentar a les darreres eleccions municipals demanen ara l'expulsió del partit de la regidora electa Cristina Simón. Jordi López, qui va ser administrador i fundador de la marca electoral a la ciutat a més de número 3 a la llista, ha publicat recentment un missatge al seu perfil de Facebook on fa referència a la pèrdua de confiança en la regidora Cristina Simón, fet que hauria provocat la seva dimissió del partit. En el text publicat, López acusa Simón de poca implicació en el projecte polític ja sigui en l'elaboració conjunta de mocions, no participació en reunions o ens els debats polítics que tenen lloc a El Prat Ràdio. En la seva part més contundent López afirma que "Guanyem no es va crear perquè una persona s'embutxaqui 1100 € cada mes provinents de l'ajuntament a canvi de res", per acabar demanant públicament que abandoni el seu càrrec en favor del següent nom de la llista, que seria Jorge Monteagudo, conegut per liderar el moviment "Marea de Pensionistas" a la ciutat. Per altra banda, la publicació digital local El Prat al Dia es feia ressò d'un text signat per aquests membres de Guanyem descontents amb Simón on demanen a la direcció del partit l'expulsió de la regidora pratenc. Els firmants acusen Simón de dirigir la secció local del partit conjuntament amb la seva parella, el regidor de L'Hospitalet Rafael Jiménez, que també va ser expulsat de Guanyem i va acabar formant part del govern socialista de Núria Marín. En declaracions a l'esmentada publicació, Simón es defensa dient que "tot és cosa d'una persona que no ha vist complets els seus objectius polítics i ara es dedica a desprestigiar". •


L'herboristeria



- Tractaments naturals
- Productes dietètics
- Alimentació biològica
- Productes sense gluten
- Terapèuta floral
- Aromateràpia



C. Coronel Sanfeliu, 8
08820 El Prat de L. Barcelona
Tel: 93 370 26 00

www.herboristeriaprat.com
info@herboristeriaprat.com
L'herboristeria del Prat 

“Històries” sense final

SERGI OLIVERA | Una sorollosa protesta amb cassoles, petards i xiulets a la plaça de la Vila tot just abans de la celebració del ple municipal del mes de juliol, secundada amb la presència de més d'un centenar de persones, va servir d'escalfament previ a la que havia de ser la moció estrella de la sessió estival, un text presentat per la plataforma ciutadana “Aturem l'Enderroc, Salvem L'Artesà” i avalat pels grups municipals d'ERC, CDC, Guanyem i els regidors no adscrits José López Castro i Norman Muñoz, que demanava la paralització del projecte “Històries” dels arquitectes Bosch-Forgas a canvi d'optar per la rehabilitació de l'edifici mantenint en gran mesura la seva fesomia exterior i interior, per després iniciar un procés participatiu obert a tothom sobre els usos. La mobilització però, que es podria qualificar d'exitosa si posem a la balança les dates i la poca implicació pel que fa a nombre de participants que acostumen a tenir les manifestacions a la nostra vila, no va fer moure ni un bri la voluntat de l'equip de govern, que es va mantenir ferm en la consecució dels seus plans de fer de l'històric edifici de L'Artesà un modern teatre de gran capacitat, que tot i mantenir els elements patrimonials catalogats com són la façana d'accés al vestíbul i el bar, canviarà molts aspectes exteriors (l'edifici augmentarà considerablement la seva alçada, per exemple) i modificarà totalment l'interior.

Posicions per a tots els gustos

Un cop iniciat el debat de la moció després de la lectura del text per part d'un membre de la plataforma, va arribar el torn dels posicionaments polítics. Les postures més bel·ligerants van arribar des dels parlaments d'ERC i CDC. El portaveu republicà, Jordi Ibern, va acusar el govern municipal



“d’haver deixat l’edifici abandonat durant anys, mentre tots els PAM anunciaven estudiar els usos de l’Artesà, i ara que ja està degradat l’enderroqueu”. Afegia Ibern que s’adreçarien a totes les administracions amb competències sobre patrimoni per evitar els plans de l’ajuntament pratenc. Per la seva banda, la convergent Imma Llopis va fer èmfasi en no voler “ser còmplices de la destrucció patrimonial” i va recalcar que “la rehabilitació és tècnicament possible”. Des del text de la plataforma també es feia referència a l’informe tècnic encarregat per l’ajuntament a la consultoria d’estructures d’edificacions Manuel Arguijo y Asociados S.L., que xifrava la rehabilitació estructural de l’edifici en uns 900.000 €. El regidor no adscrit José López Castro va fer referència a les més de 3.000 signatures recollides al carrer per la plataforma per donar suport al text i Cristina Simón, de Guanyem El Prat, es va sumar per la via de la necessitat d’obrir processos participatius. Des del PP, en canvi, votaven en sintonia amb l’equip de govern. Miguel Ángel Ochoa, tot i criticar la deixadesa de l’equip de govern en tants anys d’abandonament de l’edifici, va mostrar confiança en el pla d’usos actual, sobre el que va dir que era “un projecte molt potent al qual donem suport pensant en els nostres fills”. Posicions més ambigües van ser les adoptades per Ciutadans i Se Puede, que es van abstenir. Els primers ho van justificar per tenir opinions enfrontades dintre de la militància sobre aquesta qüestió. Antonio Miguel Ruiz es va limitar a “desitjar sort a l’equip de govern sobre el projecte que vol tirar endavant

en un tema tan sensible”. Des de l’agrupació vinculada a Podem també es van referir a la diversitat de parers a les bases i van expressar dubtes sobre “la instrumentalització política que s’està fent de la plataforma”. La regidora Sandra Daza es referia al programa de El Prat Ràdio Contrasenyes posterior al ple, que era ERC qui estava aprofitant políticament els postulats de la plataforma, fet que de desencadenar una pica-baralla a les xarxes socials amb Jordi Ibern.

El relat oficial

La resposta des de l’equip de govern va establir implicar els pesos pesants d’ICV, Duarte i Tejedor, i va optar per una estratègia de trident: Juan Pedro Pérez, Alba Bou i David Vicioso. Obria foc el líder socialista amb una defensa clara del projecte, per si algú dubtava de la implicació del PSC: “si es rehabilita l’edifici actual, és impossible fer un teatre modern i aquest projecte significa que per fi El Prat tindrà el gran teatre que es mereix”. Alba Bou, la tinenta d’alcalde d’urbanisme implicada, defensava que “el projecte ‘Històries’ d’un procés de tres anys coordinat per l’ajuntament però fruit de moltes reunions amb teixit social, entitats, actors culturals de la ciutat, altres administracions i experts externs, no ho hem fet en quatre dies”. Per altra banda David Vicioso, el regidor de Cultura, va defensar el projecte enumerant els beneficis que l’equip de govern preveu fent èmfasi en l’apartat de la formació de joves que es portarà a terme des de l’escola de teatre prevista. •



Bar Restaurante la
CASTELLANA
desde 1968
TAPAS SELECTAS

Especialidad en: Patatas bravas, anchoas, bonito, bacalao, carnes ibéricas, gamba blanca de Huelva y embutido ibérico

Primer de Maig, 12 · Tel. 93 379 43 59
Comidas de lunes a sábado. Cenas jueves y viernes



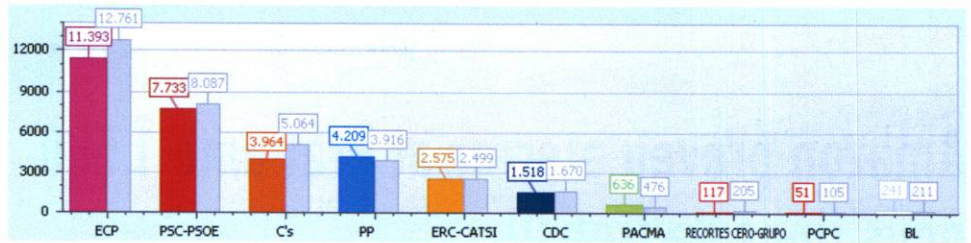
www.barlacastellana.com

En Comú Podem torna a guanyar les eleccions al Prat

Tot i perdre 1.300 vots, els comuns vencen davant l'augment del PP, que se situa tercera força

PAU RUMBO | La davallada de la participació (uns 6 punts, menys que al conjunt de Catalunya) ha restat vots a la majoria de partits: a banda d'En Comú Podem, el PSC, segona força, n'ha perdut 300; Ciutadans, mil i escaig i cauen a la quarta posició; Convergència un centenar llarg per seguir cinquens. Han pujat en nombre de paperetes el PP, 300 més que el situen tercer, i Esquerra Republicana, 75 més, quedant com a quarta força.

Si comparem els resultats al Prat amb els de Catalunya, veiem que la ciutat vota, com és costum, molt més unionista que el conjunt del principat: el PSC, el PP i C's han quedat tercera, cinquena i sisena força a



Catalunya, mentre que al Prat han quedat segons, tercers i quarts.

Guanya el referèndum

Això sí: les victòries d'En Comú Podem del desembre i el juny són històriques al Prat, en el sentit que mai havia guanyat a la nostra ciutat una opció política pro-referèndum, per molt que la candidatura de Xavier Domènech formi part d'Unidos Podemos, que ha jugat a les llums i les ombres durant la campanya amb el tema de la consulta catalana (recordem les dues paraules màgiques: "línia vermella").

És cert que, al Prat, va guanyar Convergència les catalanes de 2010, les primeres eleccions on va ser determinant l'eix nacionalisme-unionisme. Però el referèndum no estava sobre la taula en la proposta d'Artur Mas, articulada des de la Casa Gran del catalanisme, més centrada a reclamar el pac-

te fiscal i la gestió d'infraestructures. A les eleccions del 2012, on l'encaix Catalunya-Espanya sí que va ser un tema central, al Prat va guanyar el PSC.

Lectures de futur

Els resultats d'aquests comicis al Prat són bastant arquetípics de la nostra població, però fent un exercici de (gairebé) astrologia, podem fer-ne una lectura més àmplia de cara a com li surt la qüestió de confiança a Carles Puigdemont a la tardor. Tres apunts: els dos partits integrants de Junts pel Sí, Convergència i Esquerra, han sumat (4.093) menys vots que el PP (4.209). Les dues victòries consecutives del sector Podemos, que al Parlament no compten amb un líder tan fort com Ada Colau o tan fiable com Xavier Domènech. I, per últim, la davallada, també present al nostre municipi, de Ciutadans, que a la cambra catalana és el principal partit de l'oposició. •



Amazon preveu aterrar al Prat amb 1.500 nous llocs de treball

NATALIA OLIVER | Màquines i camions ja treballen al Mas Blau per aplanar el terreny. El gegant logístic Amazon finalment obrirà la seva planta al Prat de Llobregat a finals del 2017. Les noves instal·lacions arrenquen amb la previsió de crear uns 1.500 llocs de treball en els propers tres anys. La previsió és que el centre logístic comenci a estar operatiu a la tardor del proper any.

La inversió d'Amazon al Prat beneficiarà tant a usuaris com a l'economia local ja que l'empresa espera iniciar operacions amb uns 500 empleats, número que anirà creixent segons les necessitats de la companyia. Entre els treballs que es generaran s'esperen perfils molt diversos: des d'informàtics i enginyers fins a operaris de planta per a la preparació de les comandes. Aquestes dades són estimacions per al període que va de l'any vinent al

2018, quan l'empresa que dirigeix Jeff Bezos es consolidi a Espanya com a punt de referència en el sud d'Europa per al lliurament i la gestió de comandes. A més, s'oferirà a les pimes i als petits comerços locals la possibilitat d'accedir a milions de clients de tota Europa a través d'una de les xarxes logístiques més emprades pels usuaris de la web del món.

Prioritzar la contractació local

Marta Mayordomo, tinenta d'alcalde de Promoció Econòmica, Comerç i Ocupació de l'Ajuntament del Prat, ha afirmat en declaracions a El Prat Ràdio que existeix una voluntat per part de l'ajuntament i l'empresa per a prioritzar la contractació de gent del Prat. D'altra banda, Mayordomo ha apel·lat a la calma ja que encara no existeix com a



tal una borsa de treball ni uns perfils concrets. "Amazon té clara la seva voluntat de que la seva presència a la ciutat repercuteixi en l'economia del Prat, no solament a l'hora de la contractació sinó també en col·laborar amb les empreses locals".

Encara s'ha de continuar treballant per aconseguir convenis i acords més sòlids ja que es tracta d'un projecte que està en construcció. Mayordomo ha afirmat també que "la disposició de l'empresa és molt bona. Que els treballadors estiguin a prop del punt de la feina és molt important".

El terreny, situat al polígon Mas Blau II, fa 150.000 m². La infraestructura de la nova nau d'Amazon comptarà amb 60.000 metres quadrats. Es tracta de la finca 1 de la illa 8 del polígon Mas Blau II de El Prat. El fet de tenir a prop l'aeroport i el seu emplaçament en l'Àrea Metropolitana de la capital catalana han estat factors que han portat a l'empresa a fixar-se en aquesta ubicació. •

Les exigències d'Amazon

NEUS MACÍAS | "Ens vam assabentar del conveni signat amb Amazon per la premsa. Ens hagués agradat tenir la informació de primera mà, directament de l'ajuntament. I més encara quan durant mesos des de l'equip de govern se'ns demanava responsabilitat i no avançar cap dada sobre les negociacions". Així expressava Miguel Àngel Ochoa, portaveu del PP, el que ell mateix qualificava com "dret a patata". "No sembla lògic que ens assabentem quan el conveni ja està signat i que l'alcalde faci les declaracions sobre l'acord a la Xarxa i no a El Prat Ràdio", afegia

el popular. Alba Bou, regidora d'Urbanisme, va assegurar que entenia la postura d'Ochoa. "No us podeu imaginar l'estrictíssim protocol al que ens han sotmès des d'Amazon. Era impossible que us comunicuéssim cap dada. Comparteix el comentari", explicava Bou. Lluís Tejedor va afegir que l'ajuntament no ha signat cap conveni amb Amazon.

"La Generalitat ha signat la documentació amb Amazon a través de l'Incasol, que és el propietari dels terrenys on s'ubicarà l'empresa". Segons continuava el relat de l'alcalde, quan Amazon decideix fer públic l'acord li ofereix a l'ajuntament la redacció de cinc ratlles al comunicat oficial que enviaran als mitjans de comunicació. "El tema

de fons és l'extraordinària importància i rellevància que ha de tenir pel futur del Prat el projecte d'Amazon", va dir l'alcalde. "El nostre objectiu és garantir que el màxim de ciutadans del Prat puguin treballar a Amazon. Perquè això sigui possible farem el que calgui. Confiam en la lleialtat del compromís respecte a la prioritat dels treballadors del Prat per trobar ocupació a Amazon". Tejedor va explicar que encara s'han de marcar els perfils que necessitarà la multinacional logística, però que tot el procés es farà a través dels serveis d'ocupació municipals i de les borses de treball. "És un tema que genera una expectativa molt gran" va reconèixer Tejedor. •



BALTASAR

MEDIADORES DE SEGUROS

ASSEGURANCES DE

AUTOMÒBILS · LLAR · COMERÇ · VIDA · JUBILACIÓ · COMUNITATS
MALALTIA · ACCIDENT · EMPRESSES · RESPONSABILITAT CIVIL

**Sempre
al vostre
costat**

OFICINA ÚNICA: Av. Verge de Montserrat, 38 · Telf. 93.370.02.99 · Fax. 93.370.06.06 · El Prat de Ll.
e-mail. baltasar@baltarsseguros.com · www.baltarsseguros.com

HORARIS: Matins de 9 h. a 14. · Tardes de 16 h a 20 h
Excepte divendres: matí de 9 a 14 · Tardes de 16 a 19 h.

De rumors no beu l'home

Falsa alarma sobre la toxicitat de l'aigua al Prat

ROCÍO NÚÑEZ | *Rumore, rumore.* No ens enganyem, ens encanten els rumors i les llegendes urbanes. En la ment de tots està la dona gitana de l'Alcalde, per exemple. I com ens encanten, fa uns anys van proliferar per dos de les més importants xarxes socials, Facebook i Twitter, els perfils Informers. En ells s'explicaven les xafarderies de pobles, universitats, locals i, fins i tot, autobusos, com el nostre 165, el qual, segons els comentaris que hi havia en el seu compte, semblava allò la caravana de l'amor.

Ara els rumors corren per WhatsApp. Les cadenes de missatges van passant de mòbil a mòbil i poden crear perfectament una certa alarma social. I això és el que va passar després de l'incendi a una nau industrial d'Esparraguera. Un missatge alertava de què no es bebès aigua de



l'aixeta per la zona del riu Llobregat, ja que per ell baixaven grans grups d'escuma amb material químic. Una recomanació que suposadament venia del cap de guàrdia del SEM per Protecció Civil.

Alguns ciutadans, davant aquesta alerta, van decidir posar-se en contacte amb l'Ajuntament del Prat, que va remetre aquestes consultes i preocupacions a Aigües del Prat. L'empresa subministradora d'aigua va informar a través d'un comunicat que es fan anàlisis diaris i que tots

els paràmetres eren normals. A més, van puntualitzar que l'aigua que els pratencs consumim no prové directament del riu, sinó de l'aquífer. Segons Protecció Civil, només tenen registrada una petita incidència als municipis d'Esparraguera i Olesa, que va ser puntual i sense cap mena de conseqüència. Per tant, en cap cas va afectar a l'aigua potable d'aquestes dues poblacions, i molt menys es va veure afectat el riu Llobregat i les poblacions que banya. •

DANDI
MATERIAL ESCOLAR • LIBRERÍA
PAPELERÍA • JUGUETERÍA
REVISTAS • FAX I FOTOCOPIAS

C. Aneto, 5 • 08820 El Prat de Llobregat
Tel. 93 546 41 29

My School
English Centre

25è ANIVERSARI DE L'ACADÈMIA

Professorat nadiu
Preparació exàmens Cambridge
(YLE, First, CAE,...)

Especialitat en nens
(a partir de 3 anys)

Xinès per adults i nens

Carrer Rector Farrés i Poch, 11-13
08820 El Prat de L. T. 93 370 09 05

Consulteu la nostre web www.myschool.es

Visiteu el nostre Facebook **My School English Centre**

Associacions de mares i pares de la Fundació Rubricatus impulsa l'edició del llibre "La discapacitat intel·lectual al Prat (1970-1977)" de Josep Ferret

DELTA | El passat dilluns 11 de juliol es va presentar a l'auditori del Cèntric - Espai Cultural el llibre *La discapacitat intel·lectual al Prat (1970-1977)* (Rúbrica Editorial, 2016), l'última publicació de l'historiador pratenc Josep Ferret. En aquest treball, l'autor efectua un recorregut històric per les moltes i complicades vicissituds que va haver de superar l'anomenada Associació d'Amics del Subnormal, per tal d'avançar en l'atenció i en la millora de la



Miquel Alvira, Marga Garcia, Ramon Roca, Vicenç Lluch, Mariona Reynal, Josep Ferret i Antonio Pedrero.

qualitat de vida de les famílies i dels seus fills i filles amb discapacitat intel·lectual. La idea va sorgir per la necessitat de deixar constància escrita de la gran tasca duta a terme per l'Associació en la seva trajectòria, una tasca que actualment continua amb la

Fundació Rubricatus. El treball realitzat per Josep Ferret contribuirà sens dubte a que aquesta enorme tasca de tanta gent no pugui quedar mai en l'oblit. L'acte va ser presentat per Miquel Alvira, i va comptar amb la presència del propi autor, a més de Marga Garcia,

Tinenta d'alcaldia i Regidora d'Acció Social; Antonio Pedrero, President de la Cooperativa Obrera de Vivendes; Vicenç Lluch, membre del patronat de la Fundació Rubricatus i un dels impulsors de l'Associació d'Amics del Subnormal. •



www.deltaprat.net

Nuevo Kia Sportage.

Diseñado para sorprenderte.



SPORTAGE



The Power to Surprise

El nuevo Kia Sportage no pretende estar a la altura de tus expectativas. Pretende superarlas. Por eso presume de un diseño vanguardista y rompedor. Te seduce con la tecnología más innovadora. Y, encima, preserva su calidad intacta gracias a sus 7 años de garantía. Es como si cada detalle hubiera sido diseñado para sorprenderte. ¡Condúcelo desde 17.600€!

DELTAPRAT Avenida Remolar, 9. 08820 El Prat de Llobregat | Tel: 93 370 35 02

APROVECHA EL PLAN PIVE  Consumo (l/100km): 4,6-7,6. Emisiones de CO₂ (g/km): 119-177.

PVPR Kia Sportage 1.6 GDI 132 CV Basic 4x2 (incluido impuestos, transporte, acciones promocionales y aportación del gobierno al Plan PIVE). No incluye gastos de gestión y matriculación. Consultar condiciones y requisitos del Plan Pive. Oferta aplicable para clientes particulares que financien con Santander Consumer EFC, S.A., un importe mínimo de 10.000€ a través de la campaña Flexible Range Finance, a un plazo mínimo de 48 meses. Financiación incompatible con otras ofertas financieras, sujeta a estudio y aprobación por parte de la entidad de crédito. Oferta válida hasta el 31/07/2016 en concesionarios de Península y Baleares. Modelo visualizado no se corresponde con el ofertado. *Consultar manual de garantía Kia.



Sant Pollín celebra la seva vuitena edició amb un èxit de públic

DELTA | Sant Pollín va celebrar la seva vuitena edició del 7 al 10 de juliol omplint d'una festa familiar molt especial que es vincula a la cultura popular, ja que va arrencar l'impuls de la Colla de Diables del Prat. En aquesta edició van tenir un pregoner de luxe, els dibuixants de la revista El Jueves Maribel Carod, Carles Ponsí i Oriol Jardí.

El 2016 també ha s'incorporat un bon grapat de novetats, com la I Ruta del Pintxo, amb la col·laboració de l'Associació de Gastronomia i Turisme del Baix Llobregat, que es suma a l'empenta dels Diables juntament amb les penyes i altres

entitats de cultura popular de la ciutat. La idea del projecte continua sent la mateixa: traslladar els "encierros" de San Fermín amb el "Pollo" com a protagonista, amb l'Ornacina de "Sant Pollín", les "encomendaciones" i resos al sant, el Txupinazo i el pregó, i l'ofrena de "pañuelicos" amb la implicació de Penyes vinculades a les AMPAS de diferents escoles del Prat.

Un dels eixos del Sant Pollín va ser la representació de la Cova del Foc amb "Gènesi" al parc del Fondo d'en Peixo del Prat de Llobregat celebrada 9 de juliol a càrrec dels Diables i Músics de Diables del Prat de Llobregat. •

ES FA SABER • APUNTS SOBRE LA VERSIÓ OFICIAL

La ciutat més petita amb major inversió estrangera. El fDi Intelligence, un servei del *Financial Times*, que és el centre més prestigiós dedicat a l'estudi de les inversions estrangeres a nivell mundial, ha publicat en el seu informe que El Prat és de les ciutats petites de tota la Península Ibèrica (entre 50.000 i 150.000 habitants) la que més inversió estrangera ha aconseguit en els darrers quatre anys. Les causes principals són el transport aeri, ferroviari i marítim i la proximitat a la Zona Franca.

El 165 funcionarà a l'agost. Molts anys hem hagut d'esperar perquè a la fi la línia 165 d'autobús funcioni durant l'agost. Molts treballadors que no fan vacances durant aquest mes o veïns que volen anar a Barcelona de forma directa durant anys han hagut de buscar altres alternatives, com la línia 65, sent aquesta més lenta (es triga el doble de temps que amb el 165). Això sí, el 165 funcionarà amb un recorregut més curt, ja que no arribarà fins a Sant Cosme. L'inici i el final, doncs, estarà al barri de La Granja. L'Ajuntament argumenta aquest escurçament amb que el número de passatgers que es pugen i baixen a Sant Cosme són mínims, per tant, durant l'estiu hauran de matinar uns minuts més per agafar l'autobús.

La reparació per una ciutat més sostenible. Ha arribat el Repaprat, el programa municipal que pretén la reparació de petits electrodomèstics i roba per poder allargar la vida d'aquests objectes. Els cursos són gratuïts i no cal inscripció prèvia. A l'era del Wallapop, també està bé poder aprofitar-nos nosaltres una mica més d'allò que tenim per casa i poder donar-los un valor afegit. **ROCÍO NÚÑEZ**

SALUT ANIMAL

Vacances

Per fi ja són aquí!! Qui més o qui menys marxarà uns dies per desconnectar i que fem amb la nostra mascota?? Les tres millors opcions són portar-la amb nosaltres, deixar-li a un amic o familiar i la tercera és una residència

Cada cop és més fàcil emportar-la amb nosaltres doncs hi han molts hotels, cases rurals i càmpings que les admeten (Affinity edita cada any una guia amb estàncies que admeten mascotes). És important tenir unes mínimes precaucions sobretot a la hora de viatjar : si va en cotxe amb nosaltres evitar cops de calor, sobretot mai deixar-los sols dins del cotxe, tenir present la possibilitat de marejos (si es així, el vostre veterinari li donarà medicació), fer aturades per passejar i beure aigua....

En els tres casos ells també han de tenir la seva maleta preparada per les vacances: vacunacions i desparasitacions al dia (cal parlar amb el vostre veterinari per veure què es necessita segons la zona on aneu) també segons la residència o mitjà de transport us poden demanar alguna documentació, cal trucar per assegurar-nos. No oblideu portar la seva medicació si en pren, potser allà on aneu no la trobeu, el seu menjar (no és bo fer canvis de marca doncs pot acabar amb diarrees), la seva joguina preferida i la seva manteta o llit perquè se sentí com a casa, sobretot els que es queden a residències.

No oblidem una tovallola, si anem d'excursió doncs segur que aprofitarà per ficar-se a més d'un riu o llac, i podem començar a practicar nous esports com llançaments de frisbis, canicors (córrer lligat al gos) segur que tots gaudireu d'aquestes vacances!!

Bon estiu!!!

Ma JESÚS DURO ARIAS • Veterinària a Rantamplan

RANTAMPLAN

Perruqueria canina

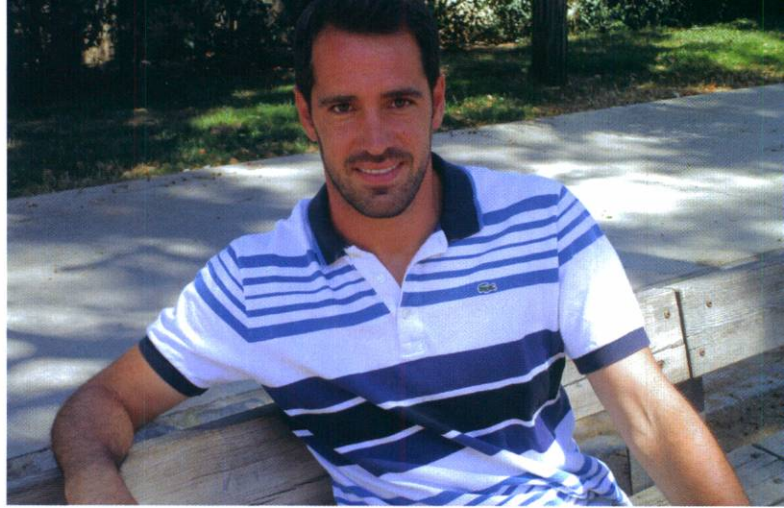
C. Lerida, 72
(esq. Plaza Catalunya)
08820 El Prat de L.
Tel. 93 370 95 54

Síguenos en



NELA Y DANA DE
VERÓNICA JIMENA

Joan Cañadas: "Vaig compartir equip amb Víctor Valdés i Pepe Reina"



NEUS MACÍAS | Tenia clar des dels sis anys que volia ser guardameta. Ara és entrenador de porters de l'escola de futbol del Barça i ha escrit un llibre que dona eines psicològiques per aguantar la pressió de la porteria.

Cap nen no vol ser porter. El que somien és ser davanters, marcar gols. I vostè?

Mai no vaig ser jugador. Sempre porter, tot i que no era gaire alt, vaig trigar a créixer. Potser perquè no em feia por llançar-me a terra, per això sóc porter. Recordo com el meu pare agafava els mitjons doblegats, aquells que són com pilotes, i me'ls llançava des del sofà. I jo sempre els "aturava". Així vaig començar. Em va apuntar a futbol sala al CEIP Bernat Metge, de seguida vaig passar a l'escola Prat Blaugrana i d'aquí em va fitxar el Barça. Tot va anar molt ràpid.

Qui el va descobrir, del Barça? És que l'Escola Prat Blaugrana funcionava com un filial del Barça. Els que jugàvem allà teníem preferència. Vam fer les proves tres companys i van durar un mes. Hi anàvem dos o

tres dies a la setmana, ens veien entrenar...Dels tres finalment només vaig passar jo la selecció i vaig entrar a l'Aleví B, després l'Aleví A, l'Infantil B, l'Infantil A...Allà vaig coincidir amb el Víctor Valdés i amb el Pepe Reina, amb 10-11 anys. Va ser molt bona, la generació del 92!

I quan li diuen que no pot continuar al club? Deu ser dur per un nen, un adolescent, assumir això. Quan havia de passar d'Infantil a Cadet em diuen que ja no compten amb mi. És que tenia molta competència! El Víctor Valdés i el Pepe Reina, els porters que van guanyar el Mundial per a Espanya, imagini's. Ells jugaven a l'Infantil A i jo al B, no podíem estar els tres al mateix equip. I quan ja havien de quedar-se només amb dos, doncs jo ja marxo. I torno al meu antic club, al Prat Blaugrana, durant tres anys, però a una categoria superior a la que m'hagués tocat per edat. Després m'incorporo al club Blanca Subur de Sitges; estic dos anys a Primera Catalana, i durant 9 temporades jugo a Tercera Divisió, a equips com el Mataró, el Masnou, Vilanova, el Santboià, l'Europa...

Tenim tots la impressió que només poden viure d'això els que juguen a grans equips però, és cert? Un pot guanyar-se la vida, encara que modestament, a Tercera Divisió, per exemple? Sí, abans de la crisi podies viure d'això, sent jugador de Tercera Divisió, amb un sou mig, normalet, però digne. Una gran partida de diners venia de les empreses patrocinadores, que eren immobiliàries. Quan va esclatar la bombolla immobiliària, els diners es van acabar. Això va ser al 2008-2009. Des de llavors s'ha fet molt difícil viure del futbol en aquesta categoria.

Vostè, per si de cas, va estudiar. Jo sóc enginyer químic, sí. Fa 8 anys vaig fundar la meua pròpia empresa, una consultora mediambiental, MEDIREC. I després, quan ja tenia 30 anys i pensava que la meua vida esportiva en actiu no seria per sempre, no duraria fins els 40, vaig començar a entrenar porters al club Europa. En realitat, per comoditat: estava a prop de l'oficina, m'anava molt bé. Però ja posats, doncs vaig tornar a estudiar, a formar-me.

M'agrada molt aprendre. Així que vaig estudiar els dos nivells d'entrenador per a jugadors, i em vaig treure el títol nacional d'entrenador de porters, que només es pot fer a Madrid, a las Rozas. Aquesta etapa va coincidir amb la meua última temporada al Granollers com a porter en actiu. I després em van seleccionar com a entrenador de porters a l'escola de futbol del Barça, d'un total de 500 candidats.

I de tota aquesta època d'estudi ve l'interès per escriure el seu llibre, "Mentalidad del portero de fútbol". És que no trobava documentació sobre la preparació psicològica per als porters! Sí existia documentació a nivell físic, tàctic...però com preparar-se mentalment no. I crec que el porter és una figura clau en un equip, el factor mental d'un porter és fonamental, pot aguantar el pes de l'equip. És una guia per donar autoconfiança al porter, per saber com encarar els diferents trams de la temporada. Recull anècdotes de porters de primera divisió, de segona...són eines que pots fer-te teves per tal que el teu rendiment millori. •

AUTO BERTRAND

SERVEI MULTIMARCA

Avda Onze de Setembre, 239-245
Tel. 93 370 39 03 · 93 370 59 61

Poesia o la màgia dels quadres parlats de Berta Xirinachs

SERGI OLIVERA · Fotografia: QUIM TORRENT | Aquest juliol ens capbussem dins l'onzena edició del Festival de Poesia del Prat, que enguany reforça el paper poètic femení amb la participació d'un il·lustre elenc de dones creatives tant de la ciutat com de fora, per trobar-nos amb una de les principals artistes que tenim a la nostra vila i conèixer el seu moment creatiu: Berta Xirinachs.

Fins ara, hàviem conegut la faceta artística més pictòrica i escultòrica de Xirinachs, tot i que en exposicions d'ara fa uns anys com *He Vist la Verge* ja apareixien poesies com un element més de la mostra creativa de la multidisciplinària artista pratencina. Ara ens rep a les portes del seu negoci familiar: la botiga *Pa i Coques*, situada al tram final del carrer Ferran Puig, ja arribant a la Plaça de la Vila, on la Berta va transformar el que havia estat el seu estudi de creació i reunió artística en un obrador de pa que a més de les *delicatessen* en forma de menjar que ofereix als clients, es tracta d'un petit local que respira art. Sense anar més lluny, un quadre rèplica de l'últim sopar de Leonardo da Vinci fet a l'estil propi de Xirinachs, en aquest cas proper al cubisme, crida l'atenció dels visitants a una de les parets de la botiga. En aquest context de barreja d'empresa i art - "ens aniria molt millor si les empreses comptessin amb artistes en el terreny d'idees i innovació i els artistes amb empresaris per administrar els recursos", ens explica - Xirinachs ens declara els seus nervis abans de participar en el festival de poesia: "he escrit sempre però mai he recitat en públic, només en la

passar-ho bé, la veritat és que sempre m'ha fet certa vergonya i nervis per no saber si tinc el nivell adient".

Pintura feta poesia

De fet però, Berta Xirinachs és una artista que basa tota la seva creació en un mateix procés del qual el resultat pot derivar en una pintura, una escultura o una poesia. En el cas de l'escriptura ella ho defineix com "paraules que et sobren i les apuntes. Un neguit intern que et demana agafar paper, llapis per després jugar amb el ritme, la sonoritat i els tons, semblant a la pintura abstracta i deixant-se portar per l'escriptura automàtica; sense cap objectiu ni límit. Després mires el resultat i és quan et sorprèn". La dificultat logística per plasmar tot el seu art en quadres -"no és fàcil ser mare, treballar i dedicar a la vegada tot el temps a la creació artística en un context com el nostre on és impossible viure d'això"-, també ha ajudat la Berta a transformar aquesta inquietud en poesia o, millor dit, en quadres parlats: "he tingut moltes pintures al cap que després per circumstàncies de la vida com la mandra o la manca de temps, no he pogut fer-los realitat física. Però són al meu cap, allà els tinc fets i els puc explicar perfectament. De fet, un dels projectes que m'agradaria dur a terme algun dia és, a una galeria d'art totalment buida, fer passar a grups de visitants i anar explicant amb paraules els quadres i escultures que allà poden trobar, encara que no es puguin veure ni tocar físicament. Obres que també poden canviar depenent de qui vingui a visitar-les, improvisant



segons el moment". Algunes d'aquestes obres figurades estan exposades, a més, a entorns naturals privilegiats: "en tinc un que fa 10 x 10 i és un oli tot de color vermell i està penjat a dalt del coll de Banyuls, just a la frontera de l'Empordà amb França. Té un foradet al mig que quan surt el primer raig de sol, la llum el travessa pel mig". Tot i ser una obra imaginada, la manera d'explicar-la de la Berta ens fa dubtar per uns moments si realment aquell quadre està instal·lat allà o no. "Un altre projecte seria fer el camí de ronda entre Llançà i Cadaqués i anar explicant als visitants tots els quadres i escultures, algunes de marines, que es podrien trobar durant el recorregut", explica. És, sens dubte, un exercici d'art i imaginació improvisada molt estimulante: "algun dia m'agradaria

plasmear tot això en una aplicació de mòbil i fer aquestes rutes amb els quadres i obres parlades en entorns naturals", diu l'artista pratencina amb molts lligams empordanesos, on va viure durant tres anys.

A més de la seva creació poètica, sempre molt vinculada a la mística i l'espiritualitat allunyada de l'església i des de la inquietud filosòfica de fer-se preguntes, Berta Xirinachs també té entre mans col·laborar en el projecte cinematogràfic de Rosa Delgado, *Chacho, coser sin hilo*, un curtmetratge que es rodarà al Prat a partir del setembre i que convertirà la nostra vila en un poble d'Extremadura. Xirinachs s'ocuparà de l'escenografia i la direcció artística, faceta que ja ha exercit en el món teatral, per exemple col·laborant amb muntatges del teatre Kaddish.

TRIF TORRENTS® S.L.

**Construcciones Metálicas · Puertas
Automatismos · Cerrajería**

Teléfono. 93 379 40 95
Fax. 93 379 31 18

Lloret de Mar, 9
El Prat de L. (Barcelona)

La pratenca Cristina Pino presenta el seu primer llibre "Dime con quién hablas y te diré si estás loca"

L'autora presenta la seva publicació al Club del Llibre, que ha iniciat una sèrie de presentacions per divulgar el talent literari

M. DEL MAR BALTÀ | El passat 30 de juny la llibreria Club del Llibre-Servei Secretaria, va presentar la primera novel·la de la autora pratenca novell Cristina Pino, "Dime con quién hablas y te diré si estás loca".

L'autora, de 34 anys d'edat, de formació publicista i amb el hobby de bloquejar, un bon dia va decidir presentar-se a un concurs literari de la editorial Bubok. Tot i que no va guanyar, això va fer que, de tot



plegat, en sorgissin les ganes de publicar el seu primer llibre, tot llençant-se en aquesta nova aventura. Cristina, una noia apassionada, de gustos senzills, amiga dels seus amics, que li agrada fer grans passejades i anar al cinema amb el seu marit. I de tant en tant, fer nits de noies boges amb mojitos i per què no, quant la inspiració omple els seus pensaments, quedar-se a casa, a llegir d'altres autors, que la inspiren i la fan crear, escriure i compartir continguts a les xarxes socials, com ara el seu bloc "Mariposas de Cris", actualment amb més de 600 seguidors.

El seu llibre enganxa, diuen els seus seguidors, fa reflexionar i ajuda a tirar endavant. Aquestes són algunes de les sensacions recollides dels seus lectors. "Dime con quién

hablas y te diré si estás loca" el dedica a un públic femení que es troba en edat laboral i als homes perquè puguin entendre les vicissituds que les dones tenen que passar en aquesta societat.

L'autora presenta una història original: què passaria si et trobessis amb el teu jo del passat 10 anys més jove, amb la Vera, protagonista principal que, arran del seu acomiadament i sense saber molt bé com, es troba el seu jo del passat, una noia deu anys més jove que ella, que és a punt de triar una carrera universitària. És l'oportunitat perfecta per canviar el rumb de la seva vida. I si en voleu saber més, el llibre ja és a la venda a les llibreries. De ben segur serà una de les lectures fresques per aquest estiu. •

The Blue Majer's, a l'escenari de La Capsa

DELTA | El passat 8 de juliol van tornar als escenaris els mítics The Blue Majer's als de La Capsa per fer un repertori de versions de rock&roll i música pop dels 50 i 60 's prepareu-vos per ballar i cantar clàssics un darrere l'altre. Los Majer's són uns supervivents del seixanta. Apassionats de la música des de fa 50 anys i una de les bandes pioneres de la música pop del Prat juntament amb els Blue Streak, de fet ara mateix podem trobar dins de la formació, components d'aquestes dues bandes.



Sorteig d'entrades 2x1 del Cinema Capri Han resultat premiats els següents subscriptors al juny 2016: Conxita Pedra Peris, Ana Ma. Puges Esteve, Salvador Raventós

Oliva, Dionisia Rebolledo Ruíz, Josep Rebull Gallart, Jaume Recasens Pares, Albert Sabaté Mateu, Domingo Toquero Garcia, Fernando Herráiz Garcia, Baldiri Parera Piguillem,

Iván Álvarez Cauyola, Joan Anglés Anglés. Les entrades es podran recollir a la redacció de Delta: C. Castilla, n. 5 - El Prat de Ll. Horari d'oficina: dimarts i dijous de 9 a 14 h.



REFRIGERIA

AIRE CONDICIONAT i BOMBA DE CALOR

• Instal·lació i reparació • Revisions periòdiques • Neteja de filtres (eliminació de bacteries i fongs) • Pressupostos sense compromís

TRUQUI'NS I INFORMI'S
691.566.793 - 691.559.874

- **Climatització**
- **Fred Comercial**
- **Maquinaria per a hosteleria**



GRUP 3 ASSESSORS
Gabinet comptable, fiscal i laboral

- **ADMINISTRACIÓ I GESTIÓ DE PERSONAL**
Nòmines i Assegurances Socials
Contractació
Selecció de Personal

- **ÀREA MERCANTIL**
Tramitació Constitució de Societat
- **ORGANITZACIÓ I PLANIFICACIÓ COMPTABLE**
Comptabilitat de Societats
Confeció i Dipòsit Comptes Anuals
- **GESTIÓ I LIQUIDACIÓ D'IMPOSTOS**
Impost de Societats
Impost sobre la Renda i Patrimoni IVA
Successions i Donacions
Transmissions Patrimonials

Carrer Lo Gaiter del Llobregat, 2-10, 1r 1a • 08820 EL Prat de L. • Tel. 93 379 85 66



TRIVIAL PRATSUIT

Troba 26 paraules al voltant de l'A_____, "el patrimoni cultural i arquitectònic més important que tenim al Prat des del punt de vista sentimental i històric" (Lluís Tejedor). 26 paraules que comencen (o contenen) sengles lletres de l'abecedari. Demuestra els teus coneixements de cultura potablava i pots tenir premi:

- Nom de pila de l'arquitecte municipal que el construí el 1919: A_____
- La principal zona activa durant els darrers anys ha estat el seu establiment de begudes i menjars, el seu: B__
- Conegut popularment com l'Artesà, el seu nom complet és Artesà, mot que coincideix amb el nom del carrer on es troba: C_____
- La companyia teatral "..... Dagom" hi assajà els anys 80: D _____
- L'actriu Núria i la seva companyia, també: E_____
- Durant la Major tenia programa d'activitats propi: F_____
- El conegut dramaturg de la Renaixença Àngel hi presentà personalment alguna de les seves obres: G_____
- El Centre Artesà. Una (Rúbrica Editorial, 2016) és un dels darrers llibres de l'historiador Josep Ferret: H_____
- L'Artesà té una sala de teatre de ferradura a la, a l'estil del país de Puccini, Rossini o Verdi: I_____
- L'Artesà es va inaugurar el 27 de setembre de 1919 amb la celebració dels primers Florals de la història del Prat: J_____
- Companyia de teatre local amb quatre dècades a l'escena, tot i que principalment en una altra sala: K_____
- La pratenca Agrupación Artística y Cervantes hi organitzava actes culturals: L_____
- L'Artesà és un edifici d'estil arquitectònic, l'estil de Domènech i Montaner o Puig i Cadafalch : M_____
- L'Associació de Veïns del Antic ha vehiculat històricament la protesta pel seu estat d'abandonament: N_____
- Molts conjunts d'instrumentistes, o sigui, hi han fet ballar diverses generacions de pratencs: O_____
- Primer cognom de l'arquitecte terrassenc que el construí el 1919: P_____
- Representants històrics de la Nova Cançó com Raimon, Lluís Llach, Maria del Mar Bonet o Pi de la Serra hi han actuat: Q_____
- La de l'Artesà, un conjunt d'intervencions amb l'objectiu de millorar-ne les condicions, ha estat llargament demanada pels pratencs: R_____
- "..... l'Artesà!" es proclamava des de les pàgines del periòdic Delta als anys 80. I ara sant tornem-hi: S_____

- A les porxades exteriors, alguns clients pagesos hi deixaven el seu carruatge, la : T_____
- La defensa per part de molts pratencs del se u abandonat edifici modernista ha estat una constant en els darrers anys. La fa la força: U____
- Les cobertes de l'edifici presenten una estructura corbada, ja que estan fetes amb bufada de maó: V_____
- La Metro, la Fox o la són algunes de les distribuïdores estatunidenques que servien pel·lícules quan l'Artesà era un cinema: W_____
- Com a entitat cultural, l'Artesà es fundà a la Sala d'en Bou, a finals del segle : X__
- Les festes de cap d'..... sempre han sigut molt populars (conté la y): __ Y
- Als anys 30 triomfa a l'Artesà aquest estil musical, amb algun conjunt musical format per músics locals (conté zetes): __ Z Z

Envia un correu electrònic amb les respostes a periodicedelta@yahoo.es o dins d'un sobre al Periòdic Delta (c. Castella, 5). Hi ha de temps fins al 9 de setembre. No oblidis incloure les dades personals. Entre els màxims encertants sortejarem un àpat per a dues persones gentilisa del Restaurant El Pati Blau, un lot de publicacions locals gentilisa d'Amics d'El Prat i una subscripció anual al periòdic Delta. En el proper número s'informarà dels guanyadors. Sort i molt bon estiu!

BAR RESTAURANT
El Pati Blau
Especialitats en carns a la brasa
de llenya i cuina de l'àvia
MENÚ DIARI
Obrim tot el mes d'agost
C. Esplugues, 49 · 08820 El Prat de Llobregat
Tel. 93 478 77 31

III CONCURS LITERARI DE POEMES "tintablava" per a joves del Prat

PRIMER PREMI Primavera o tragèdia • Alicia GARCÍA DÍAZ
• 18 anys • IES Ribera baixa

*Roman al clavell
la imatge d'una tija curta,
roselles i tulipes
pel vent arrencades
de la bellesa ja efímera.*

*Roman als camps
el record d'una palla seca,
herbes i fultatge*

*pel sol assecades
d'una vida arrabassada.*

*I recordo que per renéixer
ha d'haver-hi mort.
I el meu cor encara hi dubta,
si a l'abril floreix
primavera
o tragèdia.*

SEGON PREMI La ignorància
• Autora: Marina BUENDÍA

TORRES • 16 anys • IES Salvador Dalí

*No sabia llegir les manetes del
rellotge.
No volia admetre que el temps passa.
No volia conèixer el significat del temps.
No volia.*

*El vent li acariciava la galta.
Sentia que estava volant.
No volia saber d'on venia.
No volia.*

*Va sentir una melodia.
Sentia per moments que ballava.
No volia saber de què es tractava.
No volia.*

*No coneixia la curiositat.
No en sabia res del món.
No volia ser conscient.
No volia.*

*Fins arribar a no ser ningú.
Ningú pensant en res.
En tot el que no sap.
No volia.*

100 anys del pla general d'urbanisme del Prat de 1916 (i II)

El dia 1 de gener de 1916 va ser nomenat alcalde del Prat el contractista d'obres Josep Monés Jané (9).

El Plànol General es va acabar amb data 12 de març de 1916, i està signat per l'arquitecte Antoni Pascual (10). En el Ple del 2 d'abril de 1916 es va acordar "... se expida còpia al concejal Sr. Alberto Feu" (11).

El darrer tràmit va ser la publicació en el *Boletín Oficial de la Provincia* "... con el proyecto de Ensanche y Reforma de la misma por durante un plazo de 30 días hábiles que terminarán el 12 de Mayo próximo (12).

Durant l'exposició del Projecte d'Ensanche y Reforma en l'esmentat *Boletín* hi va haver una única reclamació, la del propietari Joaquim Montané Vidal. Aquest considerava "... que con la modificación entre otras establecidas de suministrar una an-

chura á una parte de la calle longitudinal del predio (actual Rambla) que se urbaniza de los hoy herederos de Don Pedro Flaquer (...) se lamentan y perjudican sus intereses, que cuanto poseyendo con linde a dicha vía ocho solares, cuya área es de 2.160 metros cuadrados debería en su caso de propiciar tal modificación, reducidos o acortados cinco metros en todo su frente o linde expresados..." (13).

En relació amb "... cuya oposición ha informado el arquitecto municipal con fundamentos de hecho y legales para cada uno de los extremos". La millora de l'"Ensanche debida entre otras a la reforma y propuestas y señaladas, es de su parecer no crea obstáculo alguno la protesta única del Sr. Montané para que pueda aprobarse el plano y el proyecto de Ensanche y mejora consabidos" (14).

En la sessió del Ple del dia 21 de maig de 1916, l'Ajuntament, presidit per l'alcalde Josep Monés, va acordar "... por unanimidad y con fuerza ejecutiva la aprobación del Plano General del pueblo del Prat de Llobregat formado por el arquitecto municipal y por el que deberán regirse en lo sucesivo las alineaciones, rasantes y obras que se practiquen" (15).

En aquest Plànol General ja estava prevista la construcció d'una àmplia avinguda entre el carrer Frederic Soler i el carrer Jaume Casanovas, la qual seria part de l'actual Avinguda de la Verge de Montserrat.

JOSEP FERRET

REFERÈNCIES:

- 9.- ANDREU DE PALMA: Prat de Llobregat- Ensayo histórico. 1958.
- 10.- AMEP: Segons consta en l'original del plànol que es custodia en l'Arxiu Municipal.
- 11.- AMEP: Llibre d'Actes 1916, sessió 2-4-1916.
- 12.- AMEP: Boletín Oficial de la Provincia, núm. 82, de 1916.
- 13.- Protesta del propietari Joaquim Montané, de 4-5-1916.
- 14.- AMEP: Llibre d'Actes de 1916, sessió 21-5-1916.
- 15.- AMEP: Llibre d'Actes de 1916, sessió 21-5-1916.

Lisant

LIMPIEZA INDUSTRIAL Y SANEAMIENTO S.A.

Tecnología, calidad y confianza

TRES DÉCADAS A TU SERVICIO



DESATASCOS ESTAMOS CERCA DE TI PARA SOLUCIONARTE CUALQUIER INCIDENCIA

- Limpiezas técnicas hidrodinámicas
- Transportes de residuos públicos e industriales
- Hidrodemolición
- Descontaminación de instalaciones
- Caracterización y gestión de residuos

Servicios para el sector público

- Dirigido al mantenimiento de redes de alcantarillado; limpieza de fachadas, superficies, etc.
- Intervenciones en situaciones de carácter de urgencia en distintas instalaciones públicas
- Limpieza de instalaciones de depuradoras, vaciados fosas asépticas, pozos ciegos

Servicios para el sector privado

- Dirigido al mantenimiento de distintas instalaciones
- Retirada de residuos (líquidos y sólidos), limpiezas químicas y manuales
- Desincrustación en distintas instalaciones / obras de impurezas adheridas, incorporándose productos desincrustantes



Máquina de 3000 bars y reciclador de agua **únicos en Barcelona**

C. de les Moreres, 89-91
08820 El Prat de Llobregat • Tel. 93 479 35 70

lisant@lisant.net • www.lisant.net

[f .com/pages/Lisant](https://www.facebook.com/pages/Lisant) Lisant

Sobredimensió

Amb allò del *Citius, altius, fortius* de la Roma clàssica, expressió que valorava funcions i dimensions ("El més ràpid, el més alt, el més fort"), i l'afirmació del filòsof alemany Nietzsche (1844-1900) en el sentit de què el que és bo és sinònim de gran i fort, i el que és dolent, de dèbil i impotent, tenim un bon preludi del que impera avui a la societat.

Per això, ara, el culte a l'èxit obliga a ser sempre jove i sa; el món de la cultura de masses i del *big data* no admet ni el dolor ni el sofriment. I per això, ara, també, el culte a l'èxit entra a l'àmbit del currículum de les persones (amb les sobretitulacions) i del nucli d'essències i reptes de les empreses (globalització, expansió, *start-up* –que no és altra cosa que créixer molt i molt de pressa-). I així estem fent una immersió sense retorn a sobredimensionar els processos però, sobretot, els resultats i els efectes. I abans d'encetar una trajectòria, ja s'han "recaptat" els estalvis de milers de persones (ampliacions de capital, sortides a borsa...) que queden bocabadades amb les expectatives plantejades, que s'assoliran de seguir les passes que els gurus i els grans executius han marcat; i si no s'assoleixen, és clar, només serà culpa dels altres i/o dels mercats.

Quan aquestes desafortunades curses es fiquen en el "negoci" de les companyies aèries, fa pocs dies hem tingut un exemple ben clar: *Vueling*, a qui nosaltres hi donem molta atenció perquè s'emporta gairebé un 40% dels viatgers de l'aeroport del Prat, la seva principal base. Pensar que tot sortirà a la perfecció, al minut i al mil·límetre; pensar que les rutes, els passatgers i la facturació seguiran creixent, complint escrupolosament amb la seguretat i el manteniment; pensar que aquest creixement de viatgers i de destins és pot assolir a base d'incrementar l'"overbooking", d'anar exhaurint al límit les forces dels empleats, les prestacions dels avions, els drets dels altres (vagues de controladors francesos); pensar que tot això pot acabar bé... és una autèntica gosadia per no dir una irresponsabilitat total, que no els pot sortir de franc perquè s'ha perjudicat no ja un nom o una firma o una marca, sinó milers i milers d'usuaris.

Una sobredimensió és una autèntica bombolla, que quan esclata fa molt de mal a moltes persones, perquè no s'han avaluat correctament els riscos per tal d'evitar malts majors a gent indefensa. Tot per l'ambició sense límits d'uns directius que segueixen instruccions d'algun grup de capital, d'aquests que com si fossin *icebergs* es van passejant –sense nom- per tots els "mercats" del món, del nostre món globalitzat, no ho oblidem, i que acaben amb la ruïna i la perdició de molts afectats (bé indirectament, pel servei que no reben i sí han satisfet, o bé directament, per les accions que han comprat i que ahir o avui tenen la quarta part del valor que en el seu dia es va pagar).

I és sobredimensió igualment, els pseudoproductes culturals i faraònics que durant uns anys s'han anat implementat a base d'endeutament gegantí de les administracions o d'empreses. I no parlem de les autopistes radials, dels aeroports fantasma, de les línies d'alta velocitat desertes.

El recentment famós *Brexit*, que, en definitiva, però, encara no s'ha concretat en res (però que ja retarda inversions i posposa contractacions), ha provocat un autèntic tsunami financer perquè la desconfiança, la incertesa i el pànic s'han apoderat dels fons de diner (bàsicament de la City de Londres), a qui es "ven" les opcions d'inversió com si d'una llibreta a la vista fossin, quan un esternut ho paralitza tot instantàniament. I d'això al "corralito" hi ha només un pam.

Albert Einstein afirmava que "la vida és com anar en bicicleta: per mantenir l'equilibri ens cal seguir pedalant". Shakespeare ens advertia que "en tant que duem posades les grolleres vestimentes de fang i/o corrupció que ens cobreixin, no podem escoltar l'harmonia; ni la de l'ànima ni la de l'univers". I Mahatma Gandhi reblava definitivament el clau: "Les teves creences es converteixen en els teus pensaments; els teus pensaments, en les teves paraules; les teves paraules, en els teus actes; els teus actes, en els teus hàbits; els teus hàbits, en els teus valors; i els teus valors es converteixen en el teu destí".

El sol i la pell

Un dels factors que més contribueix a l'envelliment de la pell és la radiació solar. Els raigs ultraviolats UVB no penetren gaire en la pell i només provoquen eritema (vermellor), però els raigs UVA tenen capacitat d'arribar fins la dermis i, a la llarga poden causar nombrosos efectes negatius, com ara fotoenvelliment o càncer de pell.

Segons l'acadèmia espanyola de dermatologia, en els últims deu anys el melanoma, el càncer de pell més comú, s'ha vist incrementat en un 10% entre el adults joves, degut a la manca de mesures de prevenció. Les persones amb major risc de patir un càncer de pell, i per tant les que han de vigilar més amb l'exposició al sol, són les persones amb pell molt clara, amb moltes pigues i que han patit repetidament cremades solars.

Les radiacions solars provoquen la formació de radicals lliures que poden acabar produint alteracions cutànies més o menys greus. Enfront aquests radicals lliures, la pell compta amb mecanismes propis de defensa antioxidant, tanmateix, aquests sistemes de defensa es veuen reduïts amb l'exposició continuada a la radiació solar.

Per prendre el sol i protegir-nos del càncer de pell cal seguir algunes mesures bàsiques de prevenció com són acostumar la pell al sol de forma gradual; aplicar crema solar amb factor 30 com a mínim sempre que es prengui el sol; evitar exposar-se al sol entre les 12 i les 16.00 i protegir-se amb gorres i barrets. En definitiva, la fotoprotecció és un aspecte clau en el tractament preventiu de múltiples processos cutanis.

A més, també hem de protegir la nostra pell des de dins. Una dieta adequada i la necessària hidratació aporten a la pell l'aigua i els antioxidants requerits, especialment a l'estiu. Així, nombroses substàncies presents en els aliments com ara flavonoides, àcids grassos, vitamines i minerals ens ajuden a tenir cura de la pell.

Entre els aliments d'estiu amb més propietats antioxidants trobem el tomàquet, ric en licopè, una substància capaç de neutralitzar l'acció dels radicals lliures, de la mateixa manera que ho fan els flavonoides de cireres, te verd, xocolata, vi negre, api o bròquil. Les fruites grogues i ataronjades, com ara albercocs, pastanagues, préssecs o papaies són riques en betacarotens, els quals l'organisme transforma en vitamina A, una vitamina capaç de reparar el teixit cutani i amb clares propietats fotoprotectors.

Per altra banda, per lluitar contra l'envelliment prematur de la pell resulten imprescindibles els àcids grassos essencials com l'omega 3 que es troba en la tonyina, anxova, seitó o verat i l'omega 9 de l'oli d'oliva. Per últim, la vitamina E amb notables propietats protectores i amb capacitat de nodrir la pell, la trobem en ametlles, nous, avellanes, pistatxos, llavors de gira-sol i lli o quinoa. Pel que fa a la hidratació, cal beure diàriament entre 2,5 i 2 litres d'aigua mineral.

Una alimentació equilibrada ens ajuda a sentir-nos bé per dins i es reflexa per fora a través d'una pell sana i lluminosa.

MERCÈ MONTANÉ I GIL

Graduada en Naturopatia · Terapeuta Floral www.naturalmentsalut.cat



**Teràpies Naturals per
cuidar la teva salut**

C. Mariscal Joffre, 16
08820 El Prat de Llobregat · Barcelona
T. 626 452 795 · montane.bcn@gmail.com
www.naturalmentsalut.cat



José Luis ESTRADA BAR-DÓN, el dia 14 de juny, als 75 anys

Rosario VIVES FIRMAT, el dia 17 de juny, als 92 anys.

Francisco MOLINA JIMÉNEZ, el dia 18 de juny, als 57 anys.

Gabi de la HERA ARIAS, el dia 20 de juny, als 67 anys.

Francisco FONT PLANAS, el dia 21 de juny, als 69 anys.

Magdalena CANALES FLORES, el dia 24 de juny, als 88 anys.

Juan MESA FLORIDO, el dia 25 de juny, als 56 anys.

Agustín LÓPEZ SÁNCHEZ, el dia 27 de juny, als 64 anys.

Prisci ROMERO ARENAS, el dia 27 de juny, als 66 anys.

Leonor SUÁREZ UZUAL, el dia 30 de juny, als 74 anys.

Sebastián DURÁN DURÁN, el dia 1 de juliol, als 84 anys.

Ángel DÍAZ TABUENCA, el dia 1 de juliol, als 59 anys.

Juan AHIS MORATA, el dia 2 de juliol, als 82 anys.

Eugenio CASTELLANOS GALLEGRO-PRECIADOS, el dia 2 de juliol, als 88 anys.

Elena FELIPE PAJARES, el dia 2 de juliol, als 69 anys.

Dolores NAVARRO GÓMEZ, el dia 3 de juliol, als 92 anys.

Antonio VALLECILLOS VILLALBA, el dia 4 de juliol, als 84 anys.

Cayetana URI SÁNCHEZ, el dia 6 de juliol, als 78 anys.

Fernando MELGAR INDALECIO, el dia 7 de juliol, als 73 anys.

Eugenio GORDILLO ZAHINOS, el dia 8 de juliol, als 62 anys.

Joan PRADES TODO, el dia 14 de juliol, als 91 anys.

Paco INIESTA CABEZAS, el dia 14 de juliol, als 60 anys.

Manuel RODRÍGUEZ TRONCOSO, el dia 15 de juliol, als 89 anys.

Teresa ESCORIHUELA BELLÉS, el dia 16 de juliol, als 90 anys.



Àngel Escuin Casas, "Pati"

12è Aniversari (16.07.2004)

La família i tot els que l'hem conegut i estimat agraïm que el tingueu presente en la vostra memòria.



Francesc Font Planes

13/03/1947 • 20/06/2016

El teu compromís i la teva bonhomia romandran sempre entre nosaltres.

TANATORI EL PRAT DE LLOBREGAT
Al seu costat

Amb una única **TRUCADA**
ens ocupem de tot
902 230 238
www.altima-sfi.com

ÀLTIMA
Serveis Funeraris Integrals

LLOBREGAT
Delta

HORARI D'OFICINA
Dimarts i dijous
de 9 a 14 h.

Carrer Castella, 5 · baixos
Telèfon i fax. 93 379 05 33
periodicdelta@yahoo.es



Luis Quiñonero, presidente del AE Prat, dirigiéndose al equipo en su primer día de entrenos para afrontar la nueva temporada.



| Fútbol • Segona Divisió B

El Prat se pone en marcha

MANOLO GOL | El lunes 18 arrancó el Prat la nueva temporada con los primeros entrenamientos con una plantilla prácticamente cerrada, ya que en las últimas semanas han llegado 7 nuevos jugadores.

El meta Sergio, viene del filial del Sabadell y competirá con Toni por la titularidad. En defensa ha llegado Adri, un lateral que puede jugar por ambas bandas y llega del Somozas. En el centro del campo aterrizó Prior, un veterano que procede del Hospi, pero con pasado en Badalona y Olot entre otros equipos. Por último en la zona atacante los nuevos fichajes son Poves (Europa), Martí (Igualada), Fran Piera (Cornellà) y Ernest (Sabadell). En total 20 jugadores, que solo aumentarían si surgiera una ganga inesperada en los

últimos días de mercado estival. En el capítulo de bajas, a las ya conocidas hay

| Fútbol

Manel y Civil cambian de aires

Los delanteros potablava Manel Raigón y Xavi Civil seguirán jugando en Tercera pero en distintos equipos que la liga pasada. El primero regresa a Catalunya tras su paso por el Alavés B, y jugará en el filial del Sabadell, de donde sale Civil, que ha fichado por el Europa.

que añadir al portero Joan Compte que jugará en la Gramenet, el defensa Albarrrán, que lo hará en el Llagostera, y los delanteros Sascha (Gavà) y Jordi (Valencia Mestalla), los tres últimos rivales del Prat en la liga.

Por último, en cuanto a partidos de preparación hay confirmados el de Copa Catalunya en campo del Júpiter el sábado 30 de julio, el de presentación de la plantilla el día siguiente -31 de julio- en casa ante el Llagostera y la Copa Baix Llobregat que se disputará del 9 al 13 de agosto en Cornellà y en donde El Prat jugará la preliminar de este torneo el 9 de agosto, en encuentros de 45 minutos ante el Vista Alegre y Santboià. De clasificarse, los pratenses volverían a jugar el 13. •



Assessoria Fiscal, Comptable i Laboral
Pymes, Consulting Empresarial
Constitució de societats
Protecció de dades
Formació i Gestió de la formació

Obert el mes d'agost de 9 a 15 h

C. Tarragona 42-44, Local 4 · El Prat de Llobregat
Telèfon 93 478 05 49 · acm@acmsl.es · www.acmasesor.com

30 anys
d'experiència
empresarial al seu servei

DEMANI
INFORMACIÓ

J. Fontanals

I Bàsquet

Els èxits del CB Prat lluiran al Joan Busquets

JOAN CENTELLES | El passat 25 de juny i dins de l'acte central del 30è aniversari de l'Arseni Conde com a president del CB Prat va tenir lloc la penjada de les banderoles commemoratives dels èxits assolits pel club pratenc.

Cada banderola era descoberta per aquells que havien aconseguit aquella fita i així el Pavelló va ser un retrobament de tanta gent que ha fet que el CB Prat sigui un club de referència tant a Catalunya com a la resta de l'Estat.

L'acte, que va comptar amb la presència de l'alcalde Lluís Tejedor, el tinent d'alcalde d'Esports Juan Pedro Pérez i d'altres membres del Consistori va reunir a ex-entrenadors com Sito Alonso o Carles Duran, avui a

l'ACB o jugadors com Alberto Abalde, pre-seleccionat per l'equip espanyol, ex-jugadors mítics com Xavi Martí, Chus Fernández i molts més.

Un cop finalitzat l'acte es va fer al Parc Nou una paella popular amb jugadors, tècnics, socis i simpatitzants.

El sènior or va configurant la plantilla

Un cop confirmada la continuïtat de l'entrenador pratenc, Roberto Sánchez i de tot l'equip tècnic amb Toni Baena com a preparador físic, Laureà Palmer com a fisioterapeuta, el metge Victor Lainez i Xavi Giménez com a Delegat només falta decidir qui seran els entrenadors ajudants.



La penjada de banderoles va ser un retrobament de la història del CB Prat

Quant als jugadors, ja han renovat el capità Àlex "Piru" Ros i el pivot Gerbert Martí, que encara que només té 25 anys serà la 7ª temporada com a pota blava i el jugador que més vegades ha vestit la samarreta del CB PRAT a les competicions LEB.

El fitxatge estrella ha estat el de "Pep" Ortega que ja va jugar amb els pratencs la temporada 2008-09 i que després de haver assolit l'ascens a l'ACB amb el Burgos i d'haver passat per

l'Estudiantes i el Manresa torna al Joan Busquets. El darrer jugador en firmar ha estat el jove escorta Xavi Moix procedent del filial blaugrana.

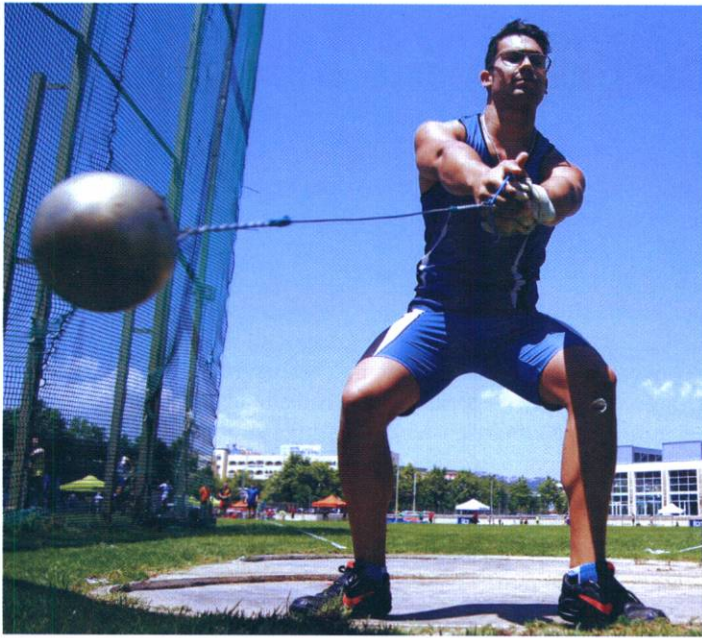
El Club està en negociacions amb el Joventut de Badalona, ja que sembla que no hi haurà vinculació després de molts anys i potser el que hi hagi sigut cessió de alguns jugadors. Un cop es trobi la millor solució per ambdós clubs, es mirarà de completar la plantilla. •



ddi damm
distribución integral

**DISTRIDAM amb la
Cursa Delta Prat 2016**

DISTRIDAM DISTRIBUIDOR OFICIAL DE SOCIEDAD ANÓNIMA DAMM



Tyrone Donaire, medalla de bronze als Campionats de Catalunya absoluts

| Atletisme

El Pratenc AA campió de Catalunya de clubs veterans

A.M.GÓMEZ | El dia 19 de juny es va disputar a Manresa el Campionat de clubs veterans. Per quarta vegada consecutiva el Pratenc AA es va proclamar campió de Catalunya amb 138 punts. Per la seva banda, l'equip femení va assolir la cinquena posició amb 24 punts.

Una setmana més tard, els dies 24, 25 i 26 de juny es va celebrar a Elx el Campionat d'Espanya d'atletisme veterà. El Pratenc va tornar de terres alacantines amb 10 ors, 9 plataes i 5 broncos, aconseguint la segona posició per nombre de medalles. Destacà Llorenç Cassi amb 3 títols i un sots-campionat a la categoria M75 en diferents llançaments.

Quatre medalles pels cadets al Campionat de Catalunya

Aquest mateix cap de setmana, però al Prat, es disputava la jornada final del Campionat Cadet de Catalunya. Vuit atletes defensaren el colors potablava. El més destacat va estar a càrrec de Roger Mogas, plata a javelina. També van aconseguir pujar al podi

els atletes del Pratenc AA amb tres broncos de Mario Montes a Llargada, Paula González a la mateixa prova i Joana Pujals a disc.

Tyrone Donaire, medalla de bronze al absoluts de Catalunya

Seguint amb els bons resultats dels atletes pratencs, a Toledo, el Tyrone Donaire va aconseguir la cinquena posició al Campionat d'Espanya Promesa al llançament de Martell amb una marca de 55,72 i uns dies mes tard a l'Estadi Serrahima de Barcelona i als Campionats Absoluts de Catalunya Tyrone aconseguia la medalla de bronze amb un llançament de 56m 28cm. Tanmateix a destacar la 5a. plaça de Sara Gómez (a 3 centèsimes de la mínima pel Campionat d'Espanya que finalment va assolir a Mataró el dia 6 de juliol).

Per acabar aquest mes, ressaltar el quart lloc de l'equip masculí al Campionat d'Espanya de Veterans celebrat el dia 9 de juliol, a les pistes Gaetà Huguet de Castelló.



"Rodri" junto a Olga Rovira, una de las marchadoras más destacadas del Pratenc AA

| Atletisme

La marcha regresará a las calles del Prat

T. ESPIGARES | Cinco años después de la última competición, la marcha atlética volverá a verse por las calles del Prat en el 2017. El Prat, cuna de la marcha atlética de nuestro país dejó de organizar el Gran Premi de Marxa Atlètica del Prat a partir del 2012, justament en un momento de declive de esta especialidad atlética en Catalunya.

En estos momentos desde la Federación Catalana de Atletismo y en especial Valentí Masana, responsable técnico de marcha de la Federación, está intentando reactivar la marcha, incitando a Ayuntamientos y organizadores a reestablecer trofeos como el de Viladecans, Sant Celoni, Manresa, Palafrugell o el Gran Premio de Barce-

lona "José Bernardino" organizado por el Canaletes, entre otros.

Desde el Pratenc AA se han mantenido conversaciones con el Ayuntamiento del Prat para que en el 2017, precisamente el año en el que se cumplirá el 25 aniversario de la medalla de oro conseguida por Daniel Plaza en los juegos de Barcelona 92, el Prat vuelva a albergar nuevamente el Gran Premi de Marcha. Las pretensiones y el objetivo a corto plazo, como nos comenta José Manuel Rodríguez "Rodri", técnico de marcha del Pratenc, es el conseguir poder organizar un Campeonato de Catalunya y el volver a motivar a los atletas locales a practicar la marcha atlética. •





Neteges industrials tècniques · Servei 24 hores per a comunitats

- Sifons
- Desembussos
- Claveguerams
- Fosses sèptiques
- Inundacions pàrquins



Juan Fco. Mesa **GERENTE**

Tel. 675 27 52 52



La representació del GYM Studio Fran Martín en los Campeonatos de Cataluña en categoría cadete y sub-21

| Taekwondo

El GYM Studio Fran Martín sigue y suma cosechando podios

T.E. | Competición y campeonatos de Cataluña en casi todas las categorías en donde nuevamente el GYM Studio Fran Martín ha vuelto a competir a un gran nivel consiguiendo un gran número de medallas.

En cadetes, como nos tiene ya acostumbrados, Chang Cui Ji se proclamaba campeona de Cataluña, mientras que Ana Calvo y Sonia Aceña conseguían el bronce. En categoría sub 21, Pau Dorca también alcanzaba la medalla de bronce.

De igual forma, también estuvieron los infantiles que obtuvieron una medalla de oro a cargo de Inés Mata y 6 broncees para: Carlos Pascual, Yossef Benkhallouk, Eduardo Carrión, Laia Olid, Ian Diaz y Aida Pérez.

Para finalizar, nuevamente turno para la categoría cadete y sénior, en donde Sonia Aceña y Mario Roca -cadetes- conseguían la medalla de plata y bronce, respectivamente. En sénior, dos medallas de oro para Ana Martos y Laura Beltrán. •

| Voleibol

Els Víkings sense recompensa per falta d'ajuts

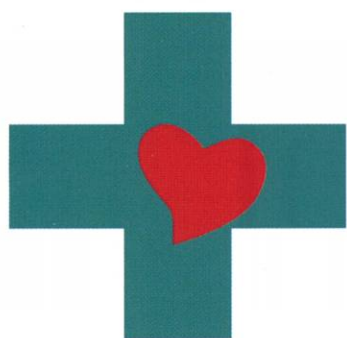
HELENA RIGOL | Els Víkings han assolit enguany la millor temporada de la història del club. El primer equip masculí del conjunt local ha aconseguit per mèrits propis l'ascens a Superliga 2, el mateix any que debutava a Primera Nacional. Dos ascensos de categoria consecutius que els podrien haver situat a la categoria de plata del voleibol espanyol. Però el club no ha aconseguit el recolzament econòmic necessari per afrontar aquest repte.

El club ha duplicat en el darrer any el número de socis, el primer equip femení també ha ascendit fins a la Primera Catalana, tenen una dedicació absoluta per treballar una base sòlida i amb futur. A més, el club està format i dirigit majoritàriament per gent del Prat i col·labora i participa en multitud d'actes locals. Tot i això, no ha obtingut cap tipus de suport

extra per poder portar el nom del Prat per tota Espanya.

Els Víkings Volei Prat tenen una llarga trajectòria a la nostra ciutat. Porten més de 23 anys treballant en un projecte esportiu que enguany ha donat els seus fruits tot i ser un esport considerat minoritari i que no rep el suport necessari per poder assolir lligues estatals.

La política del club, expliquen, 'passa per la base i la gent de casa'. Ho demostren les promocions fetes aquesta temporada a les escoles pratenques on més de 1700 infants han pogut conèixer aquest esport i molts d'ells ja han pogut participar a la lliga escolar d'incipient creació. Una feina que ha vist la seva recompensa en el casal d'estiu de volei platja organitzat pel club i que aquesta edició ha triplicat les inscripcions de l'any anterior amb més de 60 participants. El volei al Prat té futur. •



C M M
CENTRE MÈDIC

**El millor
servei
mèdic
al seu costat**

Telèfon **93 479 16 90**

Horari de visites concertades i d'urgències
de 8 a 20 hores.

Concertat amb mútues asseguradores i laborals

ESPECIALITATS

Medicina General, Traumatologia, Ginecologia,
Pediatría, Dermatologia, ...fins a 20 especialitats.

SERVEIS

Anàlisis clínics, Fisioteràpia, Radiologia,
ecografies, mamografies i ortopantomografia

Avinguda Josep Anselm Clavé, 5-7
C. Ignasi Iglesias, 81-83 • El Prat de Llobregat



| Triatló

El Prat Triatló, a ple rendiment

V.D. | Quatre proves de primer nivell es van donar simultàniament els dies 9 i 10 de juliol, amb participació plena del Prat Triatló. El dissabte, segona jornada de Lliga Catalana de Aquatló a Torredembarra, amb doblet dels equips masculí i femení, col·locant-se amb aquest resultat al capdavant de la classificació provisional.

També dissabte, a la localitat castellana de Maza-león, es va disputar el Campionat d'Espanya de Duatló Cross, amb grans resultats de l'expedició pratenc. Subcampionat femení per equips, amb un segon lloc al seu grup d'edat de Nuria Llagostera i Mònica Oliver i campionat de Miguel Angel Martínez i Alex Llavèria a la seva categoria.

Diumenge, al mateix emplaçament castellà, Maza-león, tenia lloc el Campionat



Alex Llavèria, campió d'Espanya sub23 de duatló Cross

d'Espanya de Triatló Cross, on novament Nuria Llagostera, assolí el segon lloc a la seva categoria. Per equips, quart lloc de l'equip femení.

També va tenir lloc el Campionat de Catalunya Absolut de Triatló elit a Cardona, destacant el tercer lloc de Martín Oliver. •

Open Internacional de Tennis Taula Adaptat

El passat mes de juny El Prat va acollir novament l'Open Internacional de Tennis Taula Adaptat que enguany arribava a la tercera edició i a on han participat els millors esportistes d'aquest esport arribats d'un total de 25 països i que ha servit per ultimar la preparació pels pròxims Jocs Paralímpics de Rio del proper mes de setembre. •



| Patinatge de velocitat

Tres intenses jornadas del Campeonato de España

SERGI CONCHA | Durante el pasado 25 y 26 de junio se celebró en La Moreda, Gijón, tres jornadas del Campeonato de España de patinaje de velocidad en las categorías junior y sénior con diferentes pruebas. Durante los dos días se consiguieron buenos resultados para el Patín Cobra, como en los 300 m. contrarreloj, donde Teresa Moreno consiguió el tercer puesto, y Roger Vallverdú el 5º. El propio Roger finalizó 6º en los 1.000 m. sprint, y Andrea Arregui fue 8ª, misma posición que ocupó Natalia Vidal en los 15.000m eliminación.

La jornada del domingo fue aún mejor, con un segundo puesto para Andrea Arregui en los 500 m. sprint, y un tercero para Roger Vallverdú en la misma modalidad. La prueba final, los 3.000 m. con relevos americanos, fue un éxito, ya que el sénior femenino acabó en segunda posición, y el masculino terminó cuarto. •

gymstudio

Fran Martín

- FITNESS
- PERSONAL TRAINING
- TRX
- CLASES DIRIGIDAS
- ZUMBA
- HIP HOP
- TAEKWONDO
- HAPKIDO
- AIKIDO



DEPORTE Y SALUD

TU OBJETIVO ES EL NUESTRO

¡ESCUCHA NUESTRAS OFERTAS!

C. Jaume Casanovas, 104 · El Prat de Llobregat (BCN) 93 379 67 53
 gstudiofmartin.blogspot.com GYM Studio Fran Martín

#Piera

ASESORÍAS Y SERVICIOS

Avda. Verge de Montserrat, 114 · 1º 1ª
 08820 El Prat de Llobregat · Tel 93 379 57 04

www.asesoriapiera.com

viu l'estiu /

#viulestiu@prat

Porta l'estiu al mòbil

Consulta fàcilment tota la informació sobre l'estacionament a la platja, l'estat del mar i totes les activitats de l'estiu al Prat!



viulestiu.elprat.cat



#viulestiu@prat a Instagram!



Aquest estiu, busquem fotografies divertides, boniques o insòlites. Participa al concurs fotogràfic #viulestiu@prat i guanya un premi molt viatger! Trobaràs més info a viulestiu.elprat.cat

