

El Periòdic
Independent
del Prat
Fundat l'any 1977

Delta

LLOBREGAT

Número 426 • 2 €
Desembre 2016 • Gener 2017

L'ENTREVISTA



Ferran Riaño, investigador biomèdic especialitzat en càncer

LA POLÍTICA



La despesa social torna a protagonitzar el pressupost per al 2017



Gerard Valverde, escollit nou president del PDCat al Prat

LA CRÒNICA DE LA CIUTAT



Incendi a Plastiverd: més espectacular que perillós

LA CULTURA



Julio Julián: reivindicació d'un art honest i singular

ELS ESPORTS



L'AE Prat s'encalla i es deixa guanyar



La reforma de l'Avinguda Montserrat sacsejarà el centre del Prat durant dos anys

Els comerços de la zona es mostren preocupats per les obres i temen que molts tancaran

CODINA

A D V O C A T S

A Codina Advocats, firma amb reconeguda trajectòria en **Dret d'aigües i del medi ambient**, hem estès els nostres serveis a **altres disciplines del Dret** mitjançant la incorporació de professionals altament qualificats. Les diverses àrees que componen l'oferta actual d'activitat del nostre despatx, entre d'altres, són:

DRET CIVIL I MERCANTIL

- **Dret de família i Dret de successions i donacions.**
- **Obligacions i contractes:** Arrendaments, opcions de compra, compravendes, etc.
- **Propietat horitzontal i arrendaments urbans.**
- **Constitució, administració i dissolució de societats i elaboració de contractes mercantils.**
- **Accions de responsabilitat** contra administradors executius, socis i òrgans societaris.
- **Participacions Preferents i Reclamacions de quantitat.**

DRET ADMINISTRATIU

- **Assessorament integral** en matèria de contractació pública i planejament urbanístic.
- **Tramitació i obtenció de llicències i permisos administratius.**
- **Assessorament jurídic** davant recursos administratius i contenciosos administratius.
- **Responsabilitat patrimonial de les administracions públiques.**

FINQUES CODINA

ADMINISTRACIÓ DE FINQUES

- **Estudi de la rendibilitat del seu patrimoni.**
- **Formalització dels contractes amb seguretat jurídica.**
- **Tràmits d'obtenció de cèdula d'habitabilitat i certificat d'eficiència energètica.**
- **Tràmit i gestió d'obligacions tributàries** derivades del lloguer i la venda i obligacions d'arrendador i arrendatari.
- **Assessorament en ocasió de reformes de les lleis d'arrendaments i del sistema tributari relacionat.**

COMUNITATS DE VEÏNS

- **Cobraments, pagaments i solucions eficaces en casos d'emergència.**
- **Contractació, control i coordinació dels proveïdors.**
- **Preparació, assistència, convocatòria i seguiment de les reunions de la comunitat.**
- **Elaboració i seguiment de llibres d'actes i d'acords comunitaris.**
- **Assessorament jurídic en reformes de les lleis de propietat horitzontal que siguin d'aplicació.**

Carrer de Jaume Casanovas n° 99
El Prat de Llobregat (Barcelona)

Tel: 933 789 570 / Fax: 934 782 021

info@codinadvocats.cat

www.codinadvocats.cat

www.finques-codina.cat



L'Editorial

Dos anys més d'obres

L'avinguda Verge de Montserrat afronta a partir del proper 9 de gener una transformació que afectarà notablement el seu tram central, el comprès entre el carrer Jaume Casanovas i la carretera de la Marina. Seran dos anys d'obres en què es construiran dos nous aparcaments soterrats i es reformaran les voreres i la part central de l'avinguda.

Només el 2017, les obres de l'avinguda Verge de Montserrat s'enduran més de la meitat de les inversions pressupostades (uns 5,5 milions del total de 9,3).

Verge de Montserrat és un eix de circulació fonamental per al Prat. És l'única via, juntament amb l'avinguda Onze de Setembre, que travessa la ciutat de punta a punta. Dues de les seves cruïlles -Coronel Sanfeliu i Carretera de la Marina- articulen el trànsit del centre cap al sud del Prat i a l'inrevés. Part del recorregut dels autobusos metropolitans -encara tan necessaris a pesar del metro- discorre per aquesta via, i ara el seu trajecte es veurà desviat cap a altres punts, principalment pel carrer Lleida.

La part central de l'avinguda adoptarà l'estètica dels altres trams ja reformats, i les voreres laterals passaran a ser de 5 metres d'amplada. L'aparcament, que previsiblement seguirà regit per la zona blava, passarà a ser en línia en comptes de en bateria, la qual cosa minvarà la capacitat per a vehicles estacionats. Com a contrapartida, es crearà una nova oferta d'aparcaments subterranis. La reducció d'aparcament en superfície i la posada en venda, al mateix temps, de places soterrades alimenta inevitablement la teoria popular que l'Ajuntament pràcticament incita a comprar unes places d'aparcament que no destaquen precisament pel seu preu econòmic. Dintre de l'etern debat/pregunta retòrica, plantejat no poques vegades per l'equip de govern, de si volem una ciutat per als cotxes o per a les persones, treure places d'aparcament en superfície no serà de les mesures més ben rebudes en una zona on aparcar el vehicle és especialment complicat.

El sector del comerç, per la seva banda, ja ha mostrat preocupació per com les obres afectaran el trànsit de vianants i, per tant, la facilitat d'accés als establiments. Des de l'Ajuntament diuen que ja han pres nota -en portem unes quantes, d'obres a gran escala en els darrers anys- i que procuraran que les afectacions siguin controlades i escalonades. Tant de bo sigui així.

La carta del director

Gestionar

El proper dia 29 d'aquest mes de desembre es compliran dos mesos de la investidura de Mariano Rajoy com a president del Govern d'Espanya, que fou possible per l'abstenció de tots el diputats del PSOE, excepte 15, entre el quals hi havia els del PSC, que van mantenir el compromís anunciat fins al final. Coherència.

Tots contents. Ja tenim govern; ja no hi ha buit de poder -ens diuen- i ara el que toca -ens recorden- és arremangar-nos, posar-nos a treballar (afirmen des de el govern i des dels partits amb representació parlamentària) per a l'interès general; per tots els espanyols, afirmen cofois, de vegades amb unes gotes de sobreactuació innecessària, els que en principi manaran quatre anys més. Ja veurem.

Home! Posats a parlar i analitzant els fets de manera molt superficial, es podria dir que els quasi dotze mesos que hem estat sense govern no ha anat pas tant malament: l'activitat econòmica va créixer, l'atur es va reduir, encara que amb molts més llocs de treball precaris, les exportacions van augmentar,... tot i que és imprescindible un govern, un executiu, per gestionar el país.

Gestió que es revela incompetent pel que fa als ingressos de la Seguretat Social que són rotundament inferiors als de fa dos o tres anys com a conseqüència de la reforma laboral imposada pel PP i que ara alguns partits -no tots- volen derogar. La guardiola per pagar les pensions està tècnicament esgotada: queden diners per un any. Aquest és, entre d'altres qüestions transcendents, gairebé vitals per a col·lectius importants de la societat, i per a l'estat del benestar general, el gran tema que cal afrontar quant abans millor i que necessitarà ineludiblement d'un ampli acord...

Acord que, inevitablement, passa per un compromís amb el PSOE. Serà aquest l'inici del gran pacte nacional d'Espanya entre populars i socialistes que determinats grups de pressió financers, econòmics, mediàtics i ..., reclamen des de fa mesos? Qui assumirà els costos d'aquesta ajust?

És Nadal. Gaudim-lo. Demà, Déu dirà.

Bones Festes!

Josep Maria Canalías
Director de Delta

Segueix-nos a Facebook i Twitter  facebook.com/periodicdelta  @periodicdelta

Delta
LLOBREGAT

Consell Editorial: President: Alfredo García. Vice-President: Josep Maria Canalías
Secretari: Pere Manuel Azuara. President d'Honor: Jaume Monés

Director: Josep Maria Canalías

Director Adjunt: Vicenç Tierra • Cap de redacció: Javier Martínez • La crònica de la ciutat i cultura: Manu Calderón, Lluís López, Neus Macías, Mariano Martínez, Rocío Núñez, Natalia Oliver, Sergi Olivera, Pau Rumbó • Esports: Toni Espigares, Joan Centelles, Manolo Gol, Albert Muro, Pau Ruíz, Sergi Concha, Kevin Hurtado • Fotos: Joaquim Torrent, Francesc Serrano • Publicitat: Marta Raventós, Joan Godall • Administració: Jaume Nadal, Joan Godall

ACPC

Associació Catalana Premsa Comarcal

ASSOCIACIÓ CULTURAL DELTA DEL LLOBREGAT

Redacció i Administració: Castella, 5 baixos.

Telèfons: 93 379 05 33

e-mail: periodicdelta@yahoo.es

Dipòsit Legal B.48419-1977

Tallers gràfics de Rúbrica

El Prat de Llobregat

PREMI TESIS-TORRENT
PREMI CIUTAT DEL PRAT

Aquest periòdic no es fa responsable de l'opinió expressada en els articles signats. L'opinió de Delta està recollida als editorials
Fotografies Portada: Joaquim Torrent



Comença la reforma que sacsejarà el centre del Prat durant dos anys

Els comerços de Verge de Montserrat es mostren preocupats per les obres i temen que molts tancaran. Des d'Urbanisme asseguren haver après dels errors i que les afectacions estaran controlades.

Text: NEUS MACÍAS · Fotografia: Quim Torrent | Un nou aparcament soterrat i una reforma integral a la zona de viants i vehicles. L'obra més important d'espai públic que s'ha fet mai a aquest ajuntament. Així qualifica la Tineta d'Alcalde d'Urbanisme i Medi Ambient, Alba Bou, la reforma de l'Avinguda Verge de Montserrat, que comença el proper 9 de gener entre el carrer Jaume Casanovas i la Carretera de la Marina i que s'allargarà durant més de dos anys, aproximadament fins a l'estiu del 2019. "Aquí el més important és la seguretat, no ens plantegem fer l'obra més curta i no treballarem amb presses", assegura Bou.

L'obra més important pel temps que durarà i també per les afectacions que pot tenir no només a l'entorn de la via, sinó també a tot el Prat. La reforma de Plaça Catalunya –construcció del metro, Cèntric, aparcaments soterrats...- va durar 8 anys, però estava circumscrita a un determinat àmbit i no suposava un trasbals per a tota la ciutat.

L'avinguda, en canvi, és un importantíssim eix de mobilitat i el tall al trànsit d'un llarg tram afectarà no només els veïns que hi viuen, sinó tota la ciutadania que cada dia passa per aquest carrer per entrar o sortir del Prat i també a la xarxa d'autobusos urbans.

Veïns i comerciants pateixen pel que pot suposar aquesta urbanització, i recorden la construcció del pàrquing Avda. Montserrat/El Remolar, que es va allargar des de l'any 2007 –al mes de febrer de 2007 es van començar a trasplantar els arbres afectats per la reforma- fins que a l'abril de 2009 es va obrir al trànsit. En aquest procés, moltes botigues van tancar les se-

ves portes per la baixada de les vendes.

Conscients d'això, els comerciants del tram afectat per aquesta urbanització van començar una recollida de signatures per protestar contra les obres i demanar que l'ajuntament respectés la campanya de Nadal, que suposa un alt tant per cent dels ingressos anuals als botiguers. D'aquesta manera han aconseguit ajornar la data d'inici dels treballs, que en un principi estava prevista per a finals d'aquest 2016.

Tot i guanyar aquesta batalla, continuen descontents per la reforma. "Això serà un desastre –explica un botiguer que ha preferit mantenir l'anonimat-. De 50 comerços que hi havia a la zona del Remolar, van haver de tancar prop de 40. I aquí passarà

el mateix. On farem les càrregues i descàrregues? Al Caprabo de Coronel Sanfeliu arriben grans camions amb mercaderies, on podran aparcar?"

La lliçó de la reforma de la zona Remolar

Alba Bou, en canvi, assegura que han après la lliçó respecte a la urbanització de l'altre tram de l'Avinguda i que faran tot el possible per minimitzar les molèsties a veïns i botiguers. "En aquella ocasió vam fer tota l'actuació alhora. Ara es farà per fases". D'aquesta manera, el proper 9 de gener s'escometrà l'obra a les voreres nord –costat muntanya- de Verge de Montserrat, per canviar les canalitzacions. "Durant el juliol i l'agost vam fer prospeccions a la zona afectada per saber on estaven les línies de mitja tensió i la resta de serveis de les companyies subministradores. Tenim moltíssima informació i això fa que treballem amb més seguretat i rapidesa", explica Bou.

Les obres de les voreres al costat muntanya duraran tres mesos. A les del costat mar les obres comencen al mes de febrer i s'allargaran altres tres mesos. En tot aquest temps el passeig central de l'avinguda i el trànsit a vehicles privats –no a autobusos- continuarà obert, tot i que se suprimirà l'aparcament a les voreres.

La Moreneta i la palmera

Quan acabi l'actuació a ambdues voreres, a l'estiu del 2017, començarà la construcció dels dos pàrquings. Un, entre els carrers Jaume Casanovas i Frederic Soler. L'altre, des de Frederic Soler fins a la Carretera de la Marina. Al mig hi ha la imatge de la





LA VEU DEL CARRER Els canvis a l'Avinguda Montserrat TEXT: NEUS MACÍAS

Isidro Blázquez | Yo vivo en la Carretera de la Marina, aunque es verdad que la urbanización de la avenida nos afecta a todos los pratenses. Creo que a nivel de peatón, para poder pasear, quedará espectacular. Pero si pienso en los comerciantes, no sé si les va a ir tan bien. De todos modos, hay que pensar en la mejora que supondrá: la obra es necesaria y de la noche a la mañana no se hacen las cosas. Respecto al parking, entiendo que algún beneficio económico sacarán, por amor al arte no hace nadie nada hoy en día. Pero en la avenida los bloques no tienen parkings, exceptuando los edificios nuevos, así que supongo que son necesarios.



Carlos Vecino | Estoy de acuerdo en que en El Prat son necesarios los parkings subterráneos. Pero deberían construirse bajo plazas, parques, que ya existen. Creo que es peligroso hacerlos bajo bloques de pisos, como ya se demostró en la otra parte de la avenida, donde se abrieron grietas. La Avda. Montserrat está ya vieja, veo bien que la arreglen. Y la arboleda está toda casi podrida o muerta, se tiene que renovar. El único problema que veo en realidad es la peligrosidad de construir los parkings.



Enrique Martínez | Soy vecino de la Avda. Montserrat, y mi mujer tiene una tienda. No es necesario lo que se va a hacer. Creo que el único objetivo de la construcción del parking es recaudar dinero,

y eso se podría hacer de otra manera. A los comercios les viene muy mal casi cuatro años de obras. La avenida necesita una remodelación, eso es verdad. Pero el tema del aparcamiento se podría resolver de otra manera, con zona verde para los vecinos.



Consuelo Fernández | Hace 53 años que vivimos en la Avda. Montserrat, en el mismo piso, no nos hemos mudado nunca. Como vecinos que somos, nos han informado y nos han dicho que va a quedar muy bien, estupenda. Pero yo qué sé si hacía falta o no! La avenida estaba muy bien así, pero al final hacen lo que les da la gana.



Jordi Isidro | Aparcament en fa falta al Prat, però no sé si la solució és un pàrquing soterrat, o si tallar l'Avinguda durant tant de temps és una bona cosa. S'haurien de trobar alternatives. Per mi l'avinguda està bé com està, però potser et sorprens i et trobes, com ha passat amb la Plaça de Catalunya, que millora molt després de la reforma. No sé si compensarà patir unes obres, que segur que s'allarguen.



Paqui Cruz | El pavimento de la avenida es muy resbaladizo, a mí me pasa mucho cuando llueve. También se encharca. Sí

que hace falta un parking, cada vez hay más coches en El Prat, en algunas casas tienen hasta tres o cuatro. Pero me gustaría que los precios fuesen más razonables: ahora son 80 euros o 100 de alquiler, y me parece mucho. Creo que lo vamos a pasar fatal con la avenida levantada más de dos años. Ya lo vivimos cuando las obras del Cèntric y de Plaça Catalunya.



Teresa Pérez | Yo vivo lejos de la avenida, estoy en Sant Cosme, pero claro, paso muchísimo por aquí y vengo a visitar a mi hija, que sí vive en esta calle. Pero creo que será un bien para el barrio. De todos modos, tres años de obras afectarán mucho a los comercios y, tal y como está todo, seguramente no se lo pueden permitir. Creo que en El Prat hay otras prioridades antes que construir parkings. Por ejemplo, hacer viviendas, pero en algo se tienen que gastar los dineros!



Laia Núñez | No podrem passejar amb normalitat, es trencarà amb tot el paisatge que coneixem ara. Sí que necessitem pàrquings, no hi massa espai per aparcar al Prat. Fa temps es va fer l'altre tram de l'avinguda. Durant anys hem tingut tot El Prat en obres, ara semblava que ja havien acabat i resulta que no.





REFRIGERIA

AIRE CONDICIONAT i BOMBA DE CALOR

• Instal·lació i reparació • Revisions periòdiques • Neteja de filtres (eliminació de bacteries i fongs) • Pressupostos sense compromís

TRUQUI'NS I INFORMI'S
691.566.793 - 691.559.874

- Climatització
- Fred Comercial
- Maquinaria per a hosteleria



TRIF-TORRENTS S.L.

Construccions Metàliques · Puertes Automatismos · Cerrajería

Teléfono. 93 379 40 95
Fax. 93 379 31 18

Lloret de Mar, 9
El Prat de L. (Barcelona)

Mare de Déu de Montserrat i la palmera de Cal Flasco. Ambdues peces es respectaran i serà possible conservar la palmera perquè a sota no hi haurà pàrquing i les seves arrels es podran mantenir.

Aquest era un aspecte que preocupava alguns internautes que van opinar a les xarxes socials sobre l'arranjament de Verge de Montserrat. Algunes veus criticaven que un ajuntament "suposadament ecologista sigui tan amic d'arrencar arbres" i no es mantingui aquest aspecte característic del tram central de l'avinguda, quan els arbres sembla que formin un túnel vegetal. Tampoc no agrada l'aspecte "impersonal i fred" de la zona ja arranjada, ni la disposició dels bancs per seure.

Tots els arbres afectats per les obres –excepte la palmera, com hem vist– s'hauran de trasplantar, si estan en bon estat. Molts dels til·lers que ara donen ombra a l'avinguda estan malalts i no suportaran el trasllat. Les noves espècies que es plantin hauran de tenir arrels curtes o ser instal·lades a testos alts.

Preocupats per la seguretat als pàrquings

Quan comencin les obres dels dos pàrquings es tallarà el trànsit i l'accés al tram central i s'obriran als vianants les noves voreres de Verge de Montserrat, amb una mida de 5 metres d'amplada. Per tal de construir els pàrquings s'instal·laran pantalles de formigó de 25 metres de profunditat, per un gruix de 80 centímetres.

Les dues pantalles es cobriran amb la llosa de coberta, que garanteix que les pantalles no es puguin moure i no hi hagi afectacions als pisos de la zona. Molts pisos de la zona del Remolar van patir esquerdes durant les obres de construcció del primer pàrquing de l'Avd. Montserrat. "Inspeccionarem els pisos abans d'excavar per assegurar-nos que no hi ha cap alteració", explica Alba Bou. "La nostra obsessió és la seguretat, no acabar en una data determinada o molestar poc".



Els comerciants del tram afectat per la urbanització van començar una recollida de signatures per protestar contra les obres i demanar que l'ajuntament respectés la campanya de Nadal

Els veïns, doncs, no veuran un gran forat a l'avinguda des de les seves finestres. La llosa de coberta tancarà les obres i les perforacions.

En acabar el pàrquing començarà la urbanització del tram central. "És una obra feta per afavorir els vianants", diu Bou. Els passos de zebra seran sense canvis de nivell, "quasi en plataforma única". "El que pretenem es treure els cotxes de la superfície, amagar-los a l'aparcament. Era necessari fer un pàrquing en aquesta zona tan densament poblada, on els edificis no tenien pàrquing soterrat propi". En aquest debat s'han alçat veus que, tot i reconèixer que el Prat té déficit de pàrquings, critiquen

que l'Ajuntament en construeixi a un preu que –almenys en els altres casos, com el de Plaça Blanes– no difereix tant del preu de mercat. "Només volen fer diners", han criticat les xarxes.

La nova fesomia de l'avinguda Verge de Montserrat comptarà amb un element insòlit fins el moment a aquesta important via de la ciutat: un semàfor a la cruïlla amb Coronel Sanfeliu. "Tots els estudis indiquen que aquí era necessària una semaforització", diuen des de l'ajuntament. "Es tracta d'una rotonda massa petita, on el gir dels autobusos és força complicat", asseguren. De fet, fa anys es van haver de posar unes pilones de ferro per evitar els cotxes aparcar en la cantonada del Teleradio i impedir així el gir dels autobusos urbans. Ara la rotonda desapareixerà i un semàfor controlarà el trànsit d'aquella cruïlla.

"Teniem un deute pendent amb aquest tram de l'avinguda", diu Bou. "Molts veïns ens han agraït que per fi canviem les canalitzacions, que eren massa estretes. És un tram molt antic, amb un paviment molt trinxat. La millora de Verge de Montserrat serà molt evident quan acabin les obres". •



Tot serveis personalitzats, S.L.

C. Joan Cirera i Pons, 9-11 local · 08820 El Prat de Ll.
Tel. 933 700 766 · Fax. 933 709 341
Mòvil. 677 032 176 · 630 509 172
totserveis@gmail.com · propincsccl@hotmail.com

SERVICIOS DE LIMPIEZA

Comunidades de propietarios
Despachos, oficinas y pàrquing
Púldos y abrigantados de suelos

SERVICIO DE MONITORES

Comedor escolar
Actividades extraescolares
Actividades de tiempo libre
Refuerzo de profesorado en salidas escolares

Bones Festes i Felicitat Any 2017

Dius que reciclar els envasos
és una pèrdua de temps.
Però saps que no fer-ho és
una pèrdua de recursos.

Ja no hi ha temps per a les excuses. Ja no hi ha temps per no reciclar. A Catalunya, encara reciclem molts menys residus que els que generem. Un desequilibri que pots combatre separant correctament els teus envasos de plàstic, llaunes i brics i dipositant-los al contenidor groc, o a través del sistema de recollida selectiva del teu municipi.

REDUEIX, REUTILITZA, RECICLA,

REACCIONA

#ReaccionaRecicla

residuonvas.cat



ecovidrio
ENTITAT SENSE ÀNIM DE LUCRE

ecoembes
El poder de la col·laboració

 **Generalitat
de Catalunya**

El PP gesticula de debò?

Durant massa temps el Govern de l'Estat ha tingut una postura vers Catalunya de menyspreu: El PP va considerar que no li calia Catalunya per governar, i va decidir dir NO a tot el que vingués de Catalunya. A partir de la retallada de l'Estatut del 2006 va començar una ofensiva desplegant un nacionalisme tan gran com la bandera de la plaça Colón que ha dinamitat tots els ponts de diàleg.

Sota aquesta bandera espanyola s'han controlat les finances de la Generalitat a través del FLA, s'ha utilitzat les clavegueres de l'Estat per part del ministre de l'interior Jorge Fernández Díaz per carregar-se aquells que pensaven de forma diferent, s'han fet decrets llei en cada consell de ministres per recentralitzar-lo tot, s'han judicialitzat la majoria de les lleis catalanes i també els polítics catalans independentistes, etc.

I quin ha estat el resultat de tot aquest menyspreu i caça de bruixes? Doncs el d'una societat catalana molt empenyada i ofesa que ha recolzat amb els seus vots la configuració d'un Govern majoritari amb president independentista i, una proposta de referèndum per decidir si volem o no continuar formant part d'Espanya.

Ara, però el Govern espanyol crida al diàleg amb les institucions catalanes quan ha estat anys i anys en una posició de quietisme. Una oferta de diàleg que demostra que alguna cosa han fet malament o que simplement la fan per la preocupació que tenen en un futur proper.

Mirin, per exemple, com el Govern del PP ha fet un petit canvi d'interlocutors amb la sortida de Fernández Díaz i l'entrada de Sáenz de Santamaría així com el nou nomenament d'Enric Millo com a delegat del govern espanyol a Catalunya, molt més dialogant que la seva antecessora en el càrrec.

Mirin com reformar la Constitució ja no és un tema tabú.

Arribats en aquest punt, jo em pregunto: Ens trobem davant d'una fase gestual o realment es vol trobar una sortida pactada que eviti que Catalunya aconsegueixi la independència?

L'Estat comença a gesticular de debò o simplement és una cortina de fum per guanyar temps però que en el seu fons no hi ha cap tipus de credibilitat?

La veritat d'aquests gestos la sabrem ben aviat.

MÀXIM PUJADÉ

Feminització (i banalització) de la pobresa

El 25 de novembre és el dia internacional contra la violència a les Dones. Sí, malgrat viure al segle XXI, encara tenim molta feina per fer per erradicar aquesta xacra que mata un important nombre de dones cada any, per això desitjo deixar de celebrar aquest dia quan abans, millor.

Per mostrar el meu rebuig al masclisme, vaig acostar-m'hi a l'acte que l'Ajuntament del Prat havia organitzat a la Plaça de la Vila, amb actuacions musicals, lectura del manifest i al·locució de la regidora d'Igualtat, Joventut i Solidaritat, Anna Martín Cuello, d'ICV-EUiA.

No hi feia massa cas al que deia, fins que la meva consciència connectà i per les meves oïdes hi entraren les següents paraules: FEMINITZACIÓ DE LA POBRESA. Després d'allò, vaig sentir ràbia, impotència i vaig acabar amb els ulls plorosos, ja que no donava crèdit al que acabava de sentir (de fet, aquesta nit gairebé no dormo).

Dispensin, però això no és ser feminista, directament és no veure tres en un burro. Com pot ser que un país com el nostre, amb el 30% de la població sota el llindar de la pobresa, fem distincions entre homes i dones en coses tan serioses? Només les dones passen dificultats a l'hora d'accedir als serveis bàsics? Només les dones passen fam i fred? Tal com ho pronunciava ahir la regidora, semblava que tots els homes vivim en xalets apartats

del poble, amb piscina i minyona interna, mentre la dona lluitadora ha viure en condicions tant lamentables com la desgraciadament traspassada Àvia de Reus. Segons ella, no veurà cap home viure en aquelles condicions.

Vaig sentir vergonya i fàstic en veure com aquesta alarmant banalització de la pobresa és una bandera onejada des d'una institució com l'Ajuntament del Prat i aplaudida des de diferents sectors, però això fou la culminació d'un acte que començà amb una demanda de fer una foto d'homes per la igualtat.

Aquell tio que no aparegués a la foto era un masclista violador. Em fa pena veure com es menysté així el moviment feminista. La pobresa no és una lluita de gèneres, sinó de classes. I això no afavoreix en absolut a qui reclama acabar amb la xacra del masclisme, com aquella dona que denuncia que juguem un partidet de futbol de costellada perquè és un esport d'homes. Deu viure ancorada al s. XVIII i no sap que, fins i tot, hi ha una lliga de futbol femení.

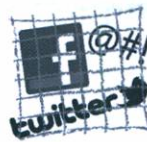
Sempre formaré part del bàndol que aposta per la igualtat entre sexes i en contra de la violència de gènere, però no formaré part d'actes on l'únic propòsit que tenen és demonitzar tots aquells humans que tenen penis. I si per elles són un masclista, missògen i heteropatriarcal, ho seré. El final de la xacra masclista hauria de venir acompanyada d'un bon coneixement sobre el feminisme, no una vulgar banalització del seu discurs.

Arnau Rulló

Totes les cartes adreçades a la Bústia del periòdic Delta –encara que es publiquin amb inicials– han de portar les dades personals dels seus autors: nom, cognoms, adreça, número de telèfon i número de carnet d'identitat. Delta es reserva el dret a escurçar-les. En cap cas es mantindrà correspondència sobre les cartes adreçades i no publicades ni s'atendran trucades telefòniques. Es poden enviar per correu, per fax o a l'adreça electrònica del periòdic Delta: direccio.periodic-delta@yahoo.es

Sorteig d'entrades 2x1 del Cinema Capri Han resultat premiats els següents subscriptors al setembre 2016: Francisco Mármol, Alfons Monés, Carles Orta Martínez, Francesc Cabrerizo Mas, Concepció Grau Subiranas, Maria Llagostera Pugès, Cristobal Lucea Romeo, José María Mesa Parra, Núria Millán, Montserrat Moliné, Arseni Muñoz, Pedro Oroz Barón, Eulàlia Pascual Clusella, Roque Porlan Rubio, Neus Pugès Ferret. Les entrades es podran recollir a la redacció de Delta: C. Castella, n. 5 · El Prat de LL. Horari d'oficina: dimarts i dijous de 9 a 14 h.

Solucions del Patígrama núm. 133: Horitzontals: 1. MIRACULOSAMENT - 2. UNEIX. ERADIQUI. - 3. SUCO. AGAFA. US. - 4. ITINERARI. SI. M. - 5. CJC. SAL. RFA. SI. - 6. OLLA. M. J. ERAR. - 7. TSARS. FU. MIGARA. - 8. E. BARCELONA. AL. - 9. RLLN. ORI. ANS. L. - 10. ALE. PIS. D. TERE. - 11. PESOLS. RIUADES. - 12. IO. FASSET. NUS. - 13. ENRENOUS. REIAL. - 14. SA. GARROTERA. O. • **Verticals:** 1. MUSICOTERA. PIES. - 2. INUTILS. LEONA. - 3. RECICLABLES. R. - 4. AION. ARAN. OFEG. - 5. CX. ES. SR. PLANA. - 6. U. ARAM. COISSOR. - 7. LEGAL. FERS. SUR. - 8. ORAR. JULI. RESO. - 9. SAFIR. MO. DIT. T. - 10. ADA. FEINA. U. RE. - 11. MI. SARGANTANER. - 12. EQUI. RA. SEDUIA. - 13. NUS. SARA. RESA. - 14. TI. MIRALLES. LO.



El Prat termal

A Santa Coloma de Gramenet, les obres de la línia L9 de metro han deixat al descobert un cabal d'aigüa calenta que podrien convertir la ciutat en vila termal, al nivell de Caldes de Montbui. Al Prat som austers fins i tot en això. Ens han perforat la ciutat per tot arreu, ara ho tornaran a fer a l'avinguda Montserrat i de ben segur que no trobem ni un escuradents. De moment, el més termal que tenim és l'oli que raja de Plastiverd, l'antiga Seda. Amb 3 fugues en un mes,ensem-hi a convertir-lo en atracció turística!

Entesa insòlita

En els darrers plens municipals hem assistit ja per tres vegades a un fet insòlit. El Partit Popular del Prat i l'equip de govern d'ICV han coincidit votant a favor d'algunes propostes. És sensacional. El to conciliador del PP postinversió està donant els seus fruits. Soraya ha estat recentment l'enviada estrella a Barcelona per exhibir les bones intencions d'entesa davant de l'empresariat català. És normal que, a nivell local, les directrius donades a cada agrupació local del partit siguin de procurar el màxim "entente cordiale" amb la resta de partits. Potser s'està gestant a tots els nivells un gran pacte a favor de deixar córrer referèndums i revisions constitucionals, i encara no ens hem adonat

Reciclatge en B

A començaments de desembre, la policia descobria a l'aeroport del Prat 1 milió d'euros en efectiu amagats en bosses d'escombraria. Arran de la troballa i sempre amb la mirada posada en un aeroport sostenible, Aena ha decidit que instal·larà a les terminals contenidors selectius per a diner negre. De moment, seran tots de mida estàndard, amb capacitat màxima de mig milió d'euros en bitllets de 100 i 500. Més endavant, l'aeroport no descarta col·locar contenidors de mida XXL especialment dissenyats per a magnats, traficants i futbolistes evasors que estiguin de pas.

TWITTER

El Periódico@elperiodico Los vigilantes del aeropuerto de El Prat se rebelan contra las órdenes de acosar a los sin techo

laSexta Noticias@sextaNoticias VIDEO Papeleras desbordadas, baños rotos... la basura invade el aeropuerto de El Prat en plena huelga de limpieza <http://atres.red/uvcro1>

Carlota dBM @semevadlalengua He tardado lo mismo del aeropuerto de Zúrich a El Prat que de El Prat a Sants. No estoy cansada. *Se desploma y cae inconsciente*

UNZIP.elprat @UNZIPelprat #Expo #convounzip2016 @ElPratCultura 9/12-19h Inauguració exposició Julio Julián. Restrospectiva, by Colectivo Julio <https://goo.gl/bfVY20>

Pack and Work, S.L. @packandwork Pack and Work, S.L. Retwiteo elprateconomia Moltes gràcies @elprateconomia per la otorgació d'aquest premi tan important per a nosaltres!! #elprat #elpratempresa #aprenderinglés #jobuk

Ajuntament del Prat @ajelprat Avui, 30 novembre, #elprat referma el compromís amb el Dia Internacional de les Ciutats Educadores. #elprateducació

SpainSevereWeather @tiemposevero SpainSevereWeather Retwiteo Carlos castillejo Tremendo cumulonimbus #arcus captado en El Prat de Llobregat #Barcelona #FMA

Guillem Estadella @gestadella Diario de abordó de alguien que quiere ir en metro a El Prat: Sigo bajando escaleras mecánicas #No-PuedoMás

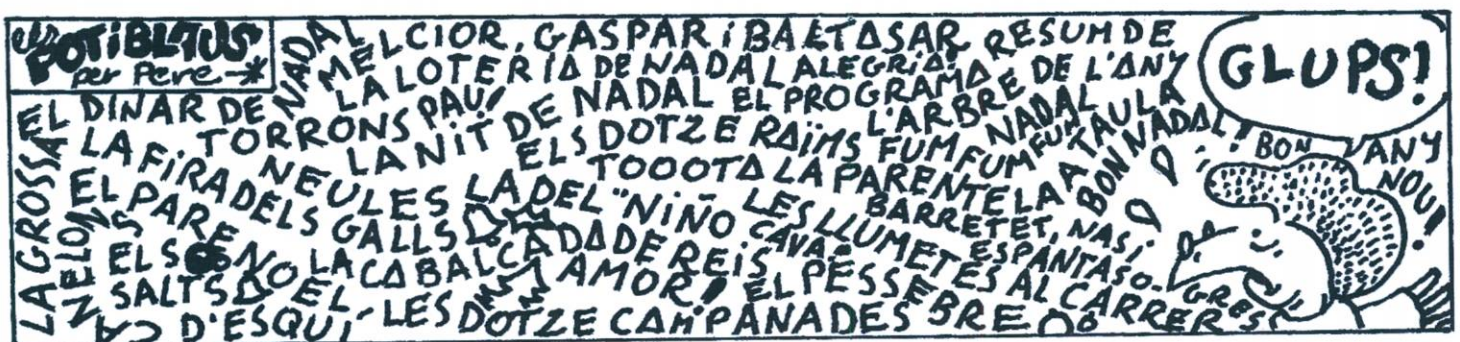
Josep Ma. Viñolas @vinolasbcn @Renfe cómo tenéis las ofertas de AVE para la parada del aeropuerto de El Prat?

FACEBOOK

Sara Roig En mi trayecto de casa al curro y del curro a casa, de la avenida Montserrat hasta el mas blau, con el bus 65 tengo que ver cómo cada día se cuele la gente, y yo pagando, mee rebiente, a alguien mas le pasa? Para compartir la rabia más que nada.

Susana Llado Alcalá Gran éxito para la ritmica pratense, nuestro equipo senior ha subido a 1 categoría, ya que han sido 3 en el campeonato de España nivel absoluto, felicidades!!!!

LA TIRA de Pere Ventura



L'ENTREVISTA

FERRAN RIAÑO, investigador biomèdic especialitzat en càncer

“Si la gent tingués més cultura científica, potser no es creuria que el càncer es cura bevent llimona”

Text: JAVIER MARTÍNEZ · **Fotografia:** Quim Torrent | Diu que ja té “certa edat” per estar acabant la seva tesi doctoral. El pratenc Ferran Riaño (1985) s'inclou a si mateix dintre del col·lectiu de joves investigadors que compta amb més passió que no pas recursos (i ja no parlem de condicions econòmiques) a l'hora d'exercir. Es va llicenciar en Veterinària, però amb la seva tesi es doctorarà -probablement l'any vinent- en Biomedicina.

El càncer és el seu objecte principal de recerca. Riaño treballa a l'Institut d'Investigació Biomèdica de Bellvitge (Idibell), que comparteix edifici amb l'hospital Duran i Reynals (seu de l'Institut Català d'Oncologia). Del càncer de fetge, el seu laboratori investiga com aprofitar determinats fàrmacs que afecten el metabolisme de les cèl·lules. Dels tumors del colon, estudia els ribosomes, que són els encarregats de fabricar les proteïnes de les cèl·lules. Vol saber si afectant la síntesi d'aquests elements es pot afectar també la progressió de la malaltia (“com si li treïssim els totxos a una obra”, resumeix Riaño, excel·lent comunicador). Des de fa poc, ha començat a estudiar també les malalties de Blackfan-Diamond i la 5Q, dues síndromes que provoquen fortes anèmies.

En els últims mesos hem sentit un munt d'informacions que parlen d'avenços importants en la recerca del càncer. Es correspon això amb la realitat del que vostè investiga? A la recerca sempre hi ha avenços, però el que troba el meu laboratori potser triga 10 o 15 anys a aplicar-se a la clínica. La gent hauria de ser més conscient dels descobriments del nostre dia a dia per tal de tenir més capacitat crítica quan rep les informacions. Però trobo que hi ha certa desconexió entre el món científic i la societat. Potser és un problema de falta de comunicació.

El fet que les aplicacions d'un descobriment siguin tan a llarg termini arriba a desmotivar a l'investigador? Això depèn de cadascú. Dintre del laboratori, hi ha una part que anomenada “recerca translacional”, que és precisament la que s'encarrega de l'aplicació clínica de les investigacions. Per als investigadors d'aquesta especialitat potser sí que és més important anar depressa. Ells tenen més contacte amb els metges. Però el que jo faig més, que és recerca bàsica, si no té aplicació immediata, no m'afecta, perquè a mí m'agrada investigar pel simple fet de descobrir coses. I de vegades tendim a pensar massa en aplicar el que descobreixes, però la història moltes vegades ha demostrat que estudiant una cosa descobreixes una altra que no pretenies trobar. Per exemple, el cisplatí, que s'ha utilitzat durant dècades en el tractament del càncer, es va descobrir investigant en un altre camp que no hi tenia res a veure. S'ha de fer que la recerca arribi a la societat en forma de tractaments, però no podem descartar aquella recerca que no té aplicació immediata.

Som en dia festiu i vostè ha anat al laboratori igualment. Diu que l'interessa avançar amb els seus projectes. Hi ha pressa? Els investigadors ens passem la vida demanant diners, i ens interessa publicar com abans millor. Quan demanes projectes i diners per investigar, et demanaran currículum científic, i aquest es basa en les publicacions que fas en revistes científiques d'impacte. És un món molt competitiu. Hi pot haver-hi d'altres investigadors que treballin en el mateix camp que tu i que es poden avançar. A més, si publico més, tindrè més possibilitats que en un futur m'agafin en un laboratori millor per seguir progressant. És un cercle.

Com se celebra a un laboratori una tro-



“Ara les farmacèutiques semblen el dimoni, però treure un medicament costa 10 o 15 anys d'estudis, i aquesta feina no la fa ningú més”

balla important? Sobretot celebrem quan publiquem. Bé, celebrar... Portem pastes i cava i seguim treballant [riu]... Però moltes vegades els avenços que fem són poqueta cosa. I estàs igualment content, perquè la nostra feina és d'anar pas a pas, anar dissenyant experiments per formular hipòtesis i contestar preguntes, i tot això és un procés molt llarg. Quan trobes respostes, la satisfacció és molt gran. L'altra cara de la moneda és que, quan comproves que la hipòtesi no anava per aquí, t'enfones una mica. I passa molt sovint. Ara que estic amb la tesi doctoral, em trobo com en una muntanya russa.

Em deia abans de començar que els investigadors us passeu la vida demanant diners. A qui? A qui te'ls vulgui donar.

I qui s'espera que els doni? Els diners normalment provenen de beques que treuen certes institucions: Ministeri, Generalitat, Unió Europea, La Marató de TV3, institucions privades... Però abans de donar-te diners, és clar, les institucions et demanaran que presentis credencials. I

tu, com investigador, has d'explicar-ho tot: què vols fer, com ho invertiràs, quantes publicacions tens... És com fer contínuament un gran currículum. I t'ho finançaran en funció de si veuen que el teu projecte té futur. Entre els meus caps, gran part de la feina consisteix a buscar finançament per pagar treballadors, tècnics, estudiants predoctorals, material de laboratori...

I com ha anat el fluxe de diners els darrers anys? La percepció és que ha anat a la baixa. De beques a investigació predoctoral, que és el meu grup, han passat de 900 a unes 700. Hi ha gent al meu laboratori que està cobrant menys de 1.000 euros. Jo encara vaig tenir sort, perquè quan em van assignar la beca, la quantia era una mica superior, però estic dos anys amb beca, que no cotitzo, i dos anys amb contracte laboral.

A l'estranger és diferent? És un dels motius pels quals els investigadors voleu marxar? És un dels motius. Si veus que a Alemanya, Suècia o Estats Units pots viure millor que aquí, t'ho plantejges. A més, en recerca, està molt ben vist sortir a treballar a l'estranger. Quan no hi havia crisi, els investigadors també marxaven. El problema és que ara pots marxar, però tindràs moltes dificultats per tornar, perquè les condicions aquí seran pitjors o perquè el sistema és tan competitiu, amb menys places i amb menys recursos, que sempre necessitaràs ser millor que els altres per accedir-hi.

Em xoca que els grans laboratoris d'Estats Units considerats referents mundials acostumin a fitxar talents d'aquí. Els doctors Massagué, Baselga... Estats Units evidentment està amb els braços oberts. Li ve la gent ja formada d'aquí.

Els diners arriben millor als laboratoris d'allà? No sé la diferència entre el percentatge del PIB que inverteix Estats Units en investigació i el d'Espanya, però pel que



“El problema d'aquí no és invertir més o menys diners en recerca, sinó la manca d'un gran pla de sanitat i educació”

sigui, allà tenen més recursos. Jo hi vaig estar una temporada i es nota. I segurament hi haurà molts tipus de laboratoris. No vull dir que allà sigui el paradís i aquí un infern. Pots inverteixen els diners de forma més eficient. Aquí, no s'entén que, com a Estat, inverteixen un munt de diners en formar a la gent, pagant escoles i universitats, i després aquesta gent es troba que no pot desenvolupar la seva tasca al seu país. Jo trobo que el problema d'aquí no és invertir més o menys diners, sinó el fet que no hi ha un gran pla de sanitat i educació. Quin sistema volem? Un sistema d'excel·lència amb investigadors que es quedin aquí i donin beneficis a la gent? O volem formar-los perquè després marxin? Cal tenir un gran pla per saber on volem arribar en recerca i coneixement, i no canviar-ho cada quatre anys. I el món de la recerca universitària s'ha de lligar millor amb l'empresa. No entenc, per exemple, que siguem un país punter en transplantaments, que especialistes

de tot el món vinguin aquí a formar-se i, en canvi, el material per a les cirurgies no es fabriqui a Espanya.

Com a investigador, com reaccions cada cop que a la xarxa apareixen informacions del tipus “el càncer es pot curar amb herbes”? Sí, o amb llimona... Em sap greu, perquè en molts casos s'està enganyant a la gent. Abans ho deia: si la gent tingués més cultura científica, potser no es creuria que el càncer es cura bevent llimona. Hi ha coses que tenen evidència científica i coses que no. Els fàrmacs que utilitzem per investigar el càncer estan provats científicament des de fa molts anys. Si després surt algú dient que el càncer és d'origen psicològic, ho haurà de demostrar. Si la gent tingués cultura científica es preguntaria de quin estudi s'ha tret això.

Hi ha molta controvèrsia sobre com determinada alimentació pot afavorir certs tipus de càncer. Hi ha una base genètica per la qual tots tenim una predisposició determinada al càncer. Si després vius en un entorn contaminat, menges aliments rics en greixos i sucres, tens obesitat, fumes... En aquests casos sí que hi ha estudis que demostren que augmentes el risc de càncer. Però si tu em dius que el càncer surt per un desequilibri dels chacres... Demostra-ho. Cal esperit crític. Pregunta als metges. No et creguis el que surt a internet.

Com aquestes notícies que diuen: “La planta que les farmacèutiques no volen que coneguis”... Això és una altra. Ara les farmacèutiques semblen el dimoni, amaguen informació i et volen posar malalt. No en sóc defensor incondicional perquè no les conec totes, però és cert que fan una gran feina i que és molt costós treure un medicament al mercat. Des que tens una mol·lècula fins que surt al mercat, poden passar 10 o 15 anys d'estudis. Això ho paguen les farmacèutiques, i aquesta feina no la fa ningú més. •

CFR LLOPART
CENTRE DE FISIOTERÀPIA I RECUPERACIÓ FUNCIONAL

ESPECIALITZATS EN EL TRACTAMENT DEL DOLOR
Lesions esportives • Artrosis • Problemes de columna •
Tractaments post-quirúrgics • Electroteràpia • Teràpies manuals • Exercicis personalitzats • Tècniques de relaxació

FISIOTERÀPEUTES
Moisés Llopart Ribas • Moisés Llopart Prades • Mariona Franch

ENDURUNCE
www.endurance.es

Estudi de la Biomecànica de la carrera i entrenaments per a corredors

Carrer Penedès, 80 • 08820 El Prat de Llobregat • Tel. 93 478 48 48 (Hores convingudes)

La despesa social torna a protagonitzar el pressupost per a 2017

Una partida d'un milió d'euros es destinarà a propostes participatives d'espai públic

NEUS MACÍAS | Un milió d'euros del pressupost municipal de 2017 es destinarà a propostes participatives per a la millora de l'espai públic. D'aquesta manera, els veïns podran decidir què i com actuar en determinades reformes municipals. Es tractaria d'una prova pilot paral·lela a la redacció del Pla de Participació, que acabarà amb l'elaboració del Reglament de Participació, del que s'encarrega la regidoria dirigida per David Vicioso.

És una de les novetats del pressupost que presenta l'equip de govern per al proper exercici, i que començarà amb la reforma de la Plaça Joan Salvat Papasseit, tal i com ha explicat a Delta el regidor d'Economia, Bon Govern i Transparència, Lluís Mijoler. Més endavant es farà una consulta ciutadana per tal de prioritzar les obres que s'escometran amb part dels diners destinats a inversions municipals.

Enguany el pressupost consolidat de l'ajuntament del Prat arriba als 89 milions d'euros, tot i que la partida destinada a inversions encara no està tancada, ja que el romanent resultant de la liquidació de 2016 es destinarà també al capítol d'inversions. D'aquesta manera, és probable que els 9.3 milions d'euros previstos siguin força més.

EL PRESSUPOST 2017, AL DETALL

Ajuntament	Empreses municipals	Total pressupostat
89.012.136 €	12.070.696 €	101.082.832 €

Pressupost de l'Ajuntament per àrees	Total despesa 2017	Promig de despesa per habitant	% Variació 2017/2016
Alcaldia	1.981.805 €	31,18 €	3,50%
Coordinació, Serveis Centrals i Economia	13.225.832 €	208,06 €	2,70%
Promoció de la Ciutat	1.195.363 €	18,80 €	12,50%
Urbanisme i Medi Ambient	3.778.531 €	59,44 €	-6,30%
Esports	7.231.706 €	113,76 €	1,60%
Salut Pública i Consum	1.413.166 €	22,23 €	16,40%
Cultura, Participació i Ciutadania	6.265.884 €	98,57 €	7,00%
Igualtat, Joventut i Solidaritat	1.480.988 €	23,30 €	20,70%
Educació	6.632.208 €	104,33 €	5,70%
Acció Social	8.870.329 €	139,54 €	9,50%
Promoció Econòmica, Comerç i Ocupació	4.110.852 €	64,67 €	10,20%
Seguretat Ciutadana	7.157.149 €	112,59 €	1,60%
Manteniment i Serveis Urbans	16.314.392 €	256,64 €	0,90%
Total Despesa Ordinària	79.658.205 €	1.253,12 €	4,00%
Inversions i transferències	9.353.931 €	147,15 €	-7,78%
DESPESA TOTAL PRESSUPOSTADA	89.012.136 €	1.400,27 €	2,7%

Pressupost de les empreses municipals	Total despesa 2017	Promig de despesa per habitant	% Variació 2017/2016
El Prat Comunicació (El Prat Ràdio, elprat.tv i butlletí municipal)	734.260 €	11,55 €	0,89%
Prat Espais	2.545.056 €	40,04 €	24,52%
Aigües del Prat	8.791.380 €	138,30 €	8,85%
DESPESA TOTAL PRESSUPOSTADA	12.070.696 €	189,89 €	4,32%

Més diners per a projectes d'economia social

La reducció del deute municipal permetrà destinar més diners a despesa social, segons Mijoler. Si en l'any 2007 els deutes de l'ajuntament pujaven fins els 26 milions d'euros, i l'any passat es situava en 4 milions, per a aquest 2016 s'ha aconseguit reduir l'endeutament als 18 milions. "I no el reduïm més perquè així ens ho aconsellen els nostres assessors, perquè no surt a compte", assegura l'ecosocialista. L'estalvi que suposa que el consistori deixi de pagar interessos pels deutes adquirits es veu reflectit en un augment en l'assignació a regidories que més tenen a veure amb els efectes de la crisi o-en el cas de Promoció Econòmica,

Comerç i Ocupació—que poden donar eiens als ciutadans per paliar les seves conseqüències.

D'una banda, la regidoria d'Acció Social incrementa la seva despesa en un 9'5% i arriba als 8'9 milions d'euros, i passa a gestionar tot l'habitatge social del Prat, que abans es portava des d'Urbanisme. Es destinaran 200.000 euros a la gestió del lloguer de pisos socials i

300.000 més als serveis que presta l'Oficina d'Habitatge. S'incrementa en un 31% el pressupost dedicat a la neteja dels edificis de Serveis Socials. Es mantenen les aportacions a entitats com Saó Prat, Creu Roja o Càritas i augmenta un 9% la partida al CPS Francesc Palau, fins a arribar als 60 mil euros.

Un dels augments més significatius es produeix a la regi-



**CENTRE DE PODOLOGIA
SALVADÓ**

(CLÍNICA DEL PIE)

Hores convingudes: Telf. 93 370 66 95 • 93 351 41 35
Av. Verge de Montserrat, 52 1er 2a (El Prat de Ll.)

INVERSIONS DESTACADES

5,4
milions

- Inversió de Prat Espais en el nou aparcament soterrat de l'avinguda Verge de Montserrat

3,6
milions- Obres del Teatre Artesà
- Equipament civil Lo Gaiter del Llobregat2
milions

- Urbanització del tram central de l'avinguda Verge de Montserrat

1
milió

- Millores generals a l'espai públic (mitjançant propostes participatives)

doria de Promoció Econòmica, Comerç i Ocupació, especialment a la despesa en Ocupació i Economia Social. Entitats dedicades a l'economia social com Cassià Just o Espigoladors –una organització sense ànim de lucre que lluita contra el malbaratament alimentari– rebran partides de 46.000 i 75.000 euros respectivament. També GATS a través de LABESOC –laboratori incubadora de projectes d'economia social–, amb 177 mil euros, i la Fundació Catalana de l'Espai –de 35 mil a 99 mil euros– veuen augmentades les seves assignacions.

L'Artesà i l'Avda. Montserrat, les inversions més destacades

En el capítol d'inversions cobra un important paper l'empresa pública Prat Espais, dedicada a la gestió i construcció de pàrquings i habitatge municipal. El seu pressupost per al projecte d'aparcaments del tram central de l'Avd. Verge de Montserrat arriba gairebé als 5,5 milions

d'euros. A aquest import se li han d'afegir els 2 milions que consten com a anualitat de l'ajuntament per a l'urbanització del principal eix de la ciutat. La segona inversió destacada és la del Centre Artesà, que ara ja sí entra en una fase constructiva: fins aquest any el pressupost assignat era per a la redacció d'estudis i projectes arquitectònics. També s'escometrà la reforma de l'edifici del carrer Lo Gaiter del Llobregat, número 112, que l'ajuntament va adquirir l'any 2008. Es tracta d'un local de 3.330 metres quadrats, de planta baixa més tres pisos i que va costar l'ajuntament 4 milions d'euros. Després de molts debats sobre el futur de l'immoble –es va parlar de reagrupar serveis municipals congestionats i també va ser la virtual seu de la Policia Local– finalment es construirà el Centre Cívic del nucli antic. Una partida de 3,6 milions d'euros –que seria una primera anualitat– es dividirà entre la reforma tant de l'edifici de Gaiter del Llobregat com de l'Artesà. •

ICV no va seguir el procediment adequat per expulsar el militant Juande Romero

El portaveu del sindicat Som va ser acusat de difamar el coordinador d'urbanisme Lluís Barba

SERGI OLIVERA | Segons una resolució de la comissió de garanties i qualitat democràtica d' ICV, l'expulsió del militant pratenc Juan de Dios Romero va tenir lloc sense seguir els procediments estipulats. El portaveu a l'ajuntament del sindicat Som va ser acusat de difamar el càrrec de confiança i també militant del partit, el coordinador d'urbanisme de l'ajuntament Lluís Barba, quan des de la xarxa va treure a la llum pública els documents judicials que el vinculaven com a advocat a tres casos de desnonaments. Segons la formació pratenc a això vulnerava els articles 66 i 67 del partit ecosocialista per "conducta absolutament reprobable i fora de qualsevol ètica, en un intent de condicionar l'actuació de l'equip de govern". Tot i que finalment un jutge va acabar vinculant l'aparició de Barba en aquells documents oficials com un error informàtic per part del despatx de procuradors Anzizu, López, Castellanos (tal com es publica a l'edició de Delta

del passat mes de novembre), el partit es va precipitar i no va seguir els procediments establerts per l'expulsió d'un militant, que es basen, segons la normativa interna, en l'obertura d'un expedient contradictori i en sentir les dues parts afectades. Així, la reclamació del militant Juan de Dios Romero va tenir efecte i la comissió de garanties, de la qual forma part l'exregidor pratenc Josep Lluís Pérez Moya, va resoldre que no podia valorar els fets "donada la manca d'incoació i instrucció de l'expedient contradictori estipulat als articles 67 i 68 dels estatuts". Tot i així, la comissió de garanties manté les mesures cautelars que deixarien Romero fora del partit fins que no es resolgui el seu cas. Per la seva banda, el portaveu del sindicat Som a l'ajuntament afirma que "si el partit continua el camí de l'expulsió, ho acabarem resolent als jutjats perquè aquells edictes judicials eren certs, no estaven manipulats com van dir en un principi i no està bé matar el missatger". •


L'herboristeria

- Tractaments naturals
- Productes dietètics
- Alimentació biològica
- Productes sense gluten
- Terapèuta floral
- Aromateràpia



Jaime Casanovas, 164 • Tel. 93 379 64 04
08820 El Prat de Llobregat (Barcelona)

C. Coronel Sanfeliu, 8
08820 El Prat de L. Barcelona
Tel: 93 370 26 00

www.herboristeriaprat.com
info@herboristeriaprat.com
L'herboristeria del Prat 

“Hem fundat un partit per administrar la independència de Catalunya”

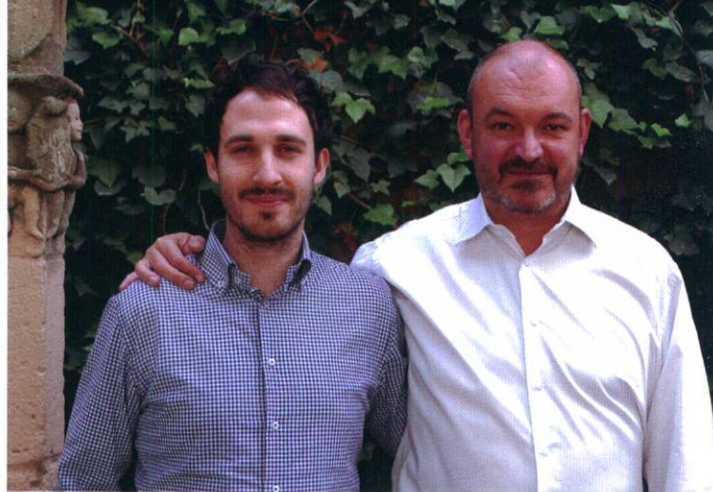
Gerard Valverde, escollit nou president del PDCat al Prat

NEUS MACÍAS | “Convergència va néixer per administrar un nivell d'autonomia molt gran. Ara hem fundat un partit per administrar la independència de Catalunya”. Són reflexions del nou president del Partit Demòcrata Català del Prat, Gerard Valverde, que va ser confirmat al càrrec el passat 1 de desembre, en unes primàries a les que va concórrer formant tàndem amb Xavier Puigmalet, que serà el nou vicepresident.

“Hem de trencar la distància entre partits polítics i ciutadans. Si no comencem a atreure nova gent, ens quedarem tancats”, diu Valverde, que vol donar a conèixer el seu projecte a tot el territori del Prat. Per

aconseguir-ho, totes les seves reunions seran obertes i les faran itinerants pels diferents barris de la ciutat. “Hem de mantenir el millor que teníem i reinventar tota la resta”, assegura.

Valverde ja exercia com a president accidental de l'antiga Convergència Democràtica, substituint Imma Llopis, que va deixar aquesta responsabilitat quan se li va detectar un càncer de mama que ja ha superat. En qualsevol cas, Llopis no s'hagués postulat per liderar el partit, ja que des del PDCat del Prat asseguren que volen separar la vessant orgànica de la institucional, i ella ja exerceix la funció de portaveu



Valverde (a l'esquerra), president del PDCat, i el seu vicepresident, Puigmalet.

de la formació nacionalista a l'ajuntament.

Valverde va explicar que es va fer càrrec del partit en circumstàncies especialment difícils. No només per la malaltia de Llopis, sinó també per la situació política i social de Catalunya en els últims anys. “El país ha evolucionat molt ràpid. Hem viscut 6 eleccions seguides, comptant el 9-N. Hem treballat per preparar l'Onze de Setembre, amb tota la feina que comporta. I també ens va afectar l'entrada de nous partits”. Davant aquest panorama, Valverde tenia clar que la seva

continuitat com a president del PDCat passava per incorporar la figura de Puigmalet al seu equip. “Aporta una visió política més madura”, explica el nou líder nacionalista. Xavier Puigmalet va ser alcaldable a les municipals de 2011 per la formació Solidaritat i Independència, i ha exercit com a responsable de l'Assemblea Nacional Catalana al Prat. Ara l'ANC haurà de convocar eleccions per escollir el seu nou representant. A la nova direcció del PDCat hi ha també Pau Colominas, Gemma Domingo, Imma Llopis, Gemma Ramos i Jordi Gili. •



ENS POTS TROBAR A

C./ Ribes de Fresser, 7 • Telf. 93 370 83 11 • Fax. 93 370 43 42 • 08820 El Prat de L.
C./ Consell de Cent, 245 • Telf. 93 451 59 52 • 08011 Barcelona
C./ Bisbe Perelló, 6 • Telf. 93 804 25 54 • 08700 Igualada

TALLER DE MUNTATGE DE QUADRES ELÈCTRICS

C./ Lleida, 38
08820 El Prat de L.

SUEPRAT
subministraments elèctrics

MAGATZEMISTES DE MATERIAL ELÈCTRIC, AIGUA, GAS, CALEFACCIÓ, SANITARI

SIEMENS OSRAM SIMON IEP orbits JUNKERS gebo TRES Reca PRESTO ARCO FERRONIA Solera QUINTELA FERMAR isofix GEMWISS SLUZ

ACM

ASSESSORIA

30 anys

d'experiència
empresarial
al seu servei

- "Obligació a partir de 2-10-2016 registre electrònic comunitats de propietaris, comunitats de bens" Sanció 250 € (ley 39/15)
- "Tancament exercici 2016" Revisió comptabilitat i anàlisis resultats.

C. Tarragona 42-44, Local 4 · El Prat de Llobregat
Telèfon 93 478 05 49 · acm@acmsl.es · www.acmasesor.com

Assessoria Fiscal, Comptable i Laboral
Pymes, Consulting Empresarial
Constitució de societats
Protecció de dades
Serveis de traducció, documents
públics i privats

Us desitjen un
Bon Nadal
i **Feliç Any Nou**



DEMANI
INFORMACIÓ

J. Fontanals



Nuevo Kia Sportage.

Diseñado para sorprenderte.



SPORTAGE



The Power to Surprise

El nuevo Kia Sportage no pretende estar a la altura de tus expectativas. Pretende superarlas. Por eso presume de un diseño vanguardista y rompedor. Te seduce con la tecnología más innovadora. Y, encima, preserva su calidad intacta gracias a sus 7 años de garantía. Es como si cada detalle hubiera sido diseñado para sorprenderte.

DELTAPRAT Avenida Remolar, 9. 08820 El Prat de Llobregat • Tel: 93 370 35 02

Consumo combinado (l/100km): 4,6-7,6. Emisiones de CO₂ (g/km): 119-177.

PVPR Kia Sportage 1.6 GDI Basic 4x2 (incluido impuestos, transporte y acciones promocionales). No incluye gastos de gestoría y matriculación. Oferta aplicable para clientes particulares que financien con Santander Consumer EFC S.A. un importe mínimo de 10.000€ a través de la campaña Flexible Range Finance, a un plazo mínimo de 48 meses y con una permanencia mínima de 36 meses. Oferta incompatible con otras ofertas financieras, válida hasta 30/11/2016 en concesionarios de Península y Baleares. Financiación sujeta a estudio y aprobación por parte de la entidad de crédito. Consulta condiciones en www.kia.com. Modelo visualizado no se corresponde con el ofertado. *Consultar manual de garantía Kia.

Incendi a Plastiverd: més espectacular que perillós

SERGI OLIVERA | Si a la passada edició de Delta informàvem de dues fuites d'oli tèrmic que van tenir lloc a les instal·lacions de l'empresa de producció de plàstics de tipus PET Plastiverd (antiga La Seda), a finals de novembre la gota de l'alarma va vessar el got de la paciència de l'ajuntament i de molts veïns amb un incendi, sense víctimes ni ferits, però visualment espectacular que es declarava a una sala de turbines de la planta a les 17 hores del dia 22. Les flames i una columna de fum visible des de moltes de les poblacions més properes van mobilitzar fins a vint-i-una unitats de bomber i van fer del Prat l'última hora de tots els noticiaris del país. Mentre s'alertava sobre els riscos del fum tot i no ser de caràcter tòxic greu (un cop més el que cremava era oli tèrmic) es van desallotjar comerços propers com el supermercat Mercadona o les instal·lacions esportives del Sagnier. En uns instants un pèl caòtics d'encreuaments d'informacions, mentre la televisió parlava del confinament dels veïns, no van ser poques les persones, nens inclosos, que s'aproparen a les tanques del recinte industrial per fer fotografies i vídeos del moment, com bé van acreditar aquella tarda les xarxes socials.

En poc més de tres hores els bombers van començar a donar per estabilitzat l'incendi, que tampoc va tenir gaires afectacions per a la producció de la fàbrica. La turbina incendiada és de l'any 2008 i forma part de l'alimentació d'un circuit de calefacció intern necessari per a la producció del polímer. L'única afectació que ha tingut el foc és sobre els costos de producció, ja que, sense aquest sistema, Plastiverd haurà de fer servir durant

un temps l'energia de la xarxa general i no la que generaven per si mateixos. Els riscos de l'oli tèrmic, que és el líquid que contenen els radiadors comuns però en aquest cas de caràcter industrial, es limiten a una forta olor i a la irritació de gola i nas. No es tracta d'un material de risc químic suficient per fer funcionar les sirenes d'emergència de les quals es fan proves puntuals i que molts veïns van trobar a faltar en veure l'espectacularitat del fum i la gran mobilització de bombers.

L'ajuntament accelera gestions

Després de les dues primeres fuites a principis del mes de novembre l'ajuntament es va posar en contacte amb la Generalitat, que és qui té la competència per realitzar inspeccions industrials d'aquesta mena, per dur a terme una revisió a fons de les instal·lacions. L'incendi va provocar una acceleració de les gestions i la inspecció finalment tindria lloc el 24 de novembre. A falta de rebre l'informe final per escrit, la informació de la qual disposa el consistori per via verbal és que no hi ha cap problema de seguretat a Plastiverd i que les fuites i l'incendi han estat incidents puntuals que no tenen a veure amb cap problema de manca de manteniment o de seguretat. Ans al contrari, fonts sindicals de la plantilla de prop de 100 treballadors de la planta asseguren que feia temps que la direcció de l'empresa no destinava tants recursos al manteniment, incrementant durant l'any en un 40% el pressupost en aquest àmbit. Els treballadors recorden com en l'última etapa de La Seda els greus problemes econòmics de la companyia sí que van fer témer molt més



per la seguretat i es mostren sorpresos de com precisament ara que l'empresa funciona en unes condicions satisfactòries hagin ocorregut aquests accidents. A falta de l'informe oficial, l'ajuntament també es va reunir amb la direcció de l'empresa i espera ara una nova reunió a tres bandes amb els directius i responsables de la Generalitat.

Els treballadors demanen fer pedagogia

El sentiment de preocupació de la plantilla de Plastiverd és molt més sobre la possibilitat que es generi un clima veïnal contrari a l'activitat que no pas pels incidents en si mateixos. Després de tot el que van patir en els darrers anys de La Seda amb ERO's temporals i concursos de creditors, en veure l'incendi molts van patir més per una possible aturada de la producció que per possibles danys personals. Per això demanen fer pedagogia des de les institucions i que s'expliqui a la població que l'activitat de la seva empresa no representa un risc químic greu per a la població com sí que poden suposar altres indústries de la rodalia. També consideren que la mobilització de bombers que es va donar va ser excessiva, ja que la primera actuació la va realitzar l'equip d'emergències dels mateixos treballadors i després, el fet que l'incendi es produís en una sala de petites dimensions, només permetia treballar a dues de les vint-i-una unitats de bombers desplaçades. Tot plegat va contribuir a un cert desgavell que, per a ells, va fer exagerar entre la població la gravetat real de les flames. •



BALTASAR

MEDIADORES DE SEGUROS

ASSEGURANCES DE

AUTOMÒBILS · LLAR · COMERÇ · VIDA · JUBILACIÓ · COMUNITATS
MALALTIA · ACCIDENT · EMPRESSES · RESPONSABILITAT CIVIL

Sempre
al vostre
costat

OFICINA ÚNICA: Av. Verge de Montserrat, 38 · Telf. 93.370.02.99 · Fax. 93.370.06.06 · El Prat de Ll.
e-mail. baltasar@baltarseguros.com · www.baltarseguros.com

HORARIS: Matins de 9 h. a 14. · Tardes de 16 h a 20 h
Excepte divendres; matí de 9 a 14 · Tardes de 16 a 19 h.

Una sindicalista pratenca empresonada una setmana a Grècia per ajudar un refugiat

Lola Gutiérrez va intentar que un noi kurd amb documentació espanyola arribés a Barcelona

REDACCIÓ | Lola Gutiérrez, sindicalista de la CGT i coneguda activista al Prat amb plataformes com “El Prat contra les Retallades” i membre de la llista electoral Alternativa d'Esquerra a les darreres eleccions municipals, ha viscut una setmana empresonada a Atenes per haver intentat ajudar un refugiat originari del Kurdistan iraqià que posseïa documentació espanyola a volar fins a Barcelona.

Gutiérrez, que és treballadora i delegada sindical de la Diputació de Barcelona, va intentar ajudar al noi refugiat a passar tots els controls policials

de l'aeroport perquè aconseguís viatjar amb la companyia Vueling fins a l'aeroport del Prat. Els empleats de l'aerolínia van sospitar de la identitat de l'individu i van alertar a la policia, que va acabar arrestant a tots dos. El noi va ser alliberat en dos dies mentre que Gutiérrez ha estat retinguda durant una setmana a un centre d'internament amb una greu acusació de delictes de tràfic de persones que li podria haver costat entre 5 i 10 anys de presó. Quan després d'interrogatoris i amb l'ajuda d'un advocat grec va demostrar que no es dedicava a aquesta activitat il·legal, va



Gutiérrez, en una imatge d'arxiu

defensar davant el jutge que ho havia fet sense rebre cap compensació econòmica, únicament “per convicció política i solidaritat” i llavors va ser processada “pel delictes d'intentar fer més fàcil que una persona extracomunitària marxés de Grècia sense passar els controls i amb documentació que no li pertanyia”. Tot i que el dia 2 de desembre quedava en llibertat amb càrrecs, la policia emetia una ordre d'última hora on s'establí que Gutiérrez era

“un perill per a la seguretat pública”. Aquest fet va provocar l'empresonament de la sindicalista a un centre d'internament d'estrangers dels afores de la capital grega fins a la seva deportació, que no va tenir lloc fins al dia 8 de desembre, quan una quarantena d'amics i familiars la van esperar a l'aeroport. Durant el seu empresonament va tenir lloc una concentració davant el consolat grec a Barcelona per demanar el seu alliberament. •

Aigües del Prat

**Bones
Festes**

Aigües del Prat
CAPTACIÓ, TRACTAMENT I DISTRIBUCIÓ.
SERVEIS ANALÍTICS I MEDIAMBIENTALS.

Plaça de l'Aigua, 1 • Tel. 900 701 194 - 93 479 35 31
08820 EL PRAT DE LLOBREGAT (Barcelona)
c/e:info@aiguesdelprat.cat

Empresa  Municipal
Grup GIAC. Gestió Integral d'Aigües de Catalunya. AE

Telèfon atenció abonats:
900 701 194 - 93 479 35 31

Horari d'atenció al públic:

MATÍ: de dilluns a divendres
de 8.00 h. a 14.00 h.

TARDA: dijous de 16.15 h. a 18.45 h.
(excepte de l'1 de juny al 30 de setembre)

Vigilants de l'aeroport denuncien que la seva empresa els obliga a intimidar i fer fora els indigents que dormen a les terminals

REDACCIÓ | L'Associació de Vigilants de Seguretat de l'Aeroport de Barcelona (AVSAB) ha presentat una denúncia als jutjats del Prat contra Ilunion, l'empresa del grup Once que gestiona la seguretat de la zona comuna de les terminals, per obligar-los a fer fora i fins i tot agredir els indigents que hi dormen. Asseguren que han rebut amenaces de que, si no ho feien, es podien quedar sense feina.

Segons una informació facilitada per fonts de la Cadena SER, des de l'associació de vigilants asseguren que són molt habituals les ordres de l'empresa per despertar els indigents, treure'ls-hi la roba, les

mantes amb les que dormen i totes les seves pertinences per forçar-los a sortir de zones comunes de la terminal. Asseguren que en alguns casos s'ha arribat a exercir assetjament amb violència per expulsar-los. Unes instruccions que els caps de seguretat del Centre de Gestió Aeroportuària també hauria arribat a ordenar, segons diuen els querellants.

Diuen que l'empresa ha elaborat un protocol específic (conegut com a 'código india') per a registrar i identificar les persones indigents, amb la finalitat de fer seguiment a aquestes persones i impedir-los l'estada a l'aeroport. En un correu que



Gent pernoctant a les terminals de l'aeroport del Prat (imatge: ARA.cat).

adjunten els treballadors, els caps de la terminal 1 asseguren literalment que s'ha de treure de l'aeroport les persones indigents "sí o sí", perquè ni els mossos ni la policia ho farà. Tot i això, diuen els treballadors, les normes d'ús i comportament de l'aeroport no prohibeixen en cap terme dormir a l'aeroport (és habitual que molts passatgers dels vols més matiners hi pernoctin).

Aquesta situació, segons

els treballadors, es produeix des del 2014, tot i que amb l'arribada del metro a l'aeroport s'ha incrementat la pressió. De fet, diuen, la fiscalia ja ha denunciat alguns treballadors per una agressió a un indigent que es va produir al 2012.

Els responsables de la seguretat de l'empresa, segons diuen els querellants, han expedientat i amenaçat els treballadors de perdre la feina si es negaven de fer fóra aquestes persones. •

Cal PERE
EL PRAT DE LLOBREGAT

VINS, CAVES
I LICORS

Telf. 93 379 02 52
C/ J. Casanovas, 70-72
08820 El Prat de L.

E-mail: jordinatarrida@hotmail.com · www.calpere.com

RANTAMPLAN
VETERINARIA JUDITH HERMS

BON NADAL

C. Lerida, 72
(esq. Plaza Catalunya)
08820 El Prat de L.
Tel. 93 370 95 54

Síguenos en

DUKE
Propietaria **Pepi Rejón**

SALUT ANIMAL

Postals nadalenques

El Nadal ja és aquí! i les sales d'espera dels veterinaris es preparen per rebre caganers, accidentats i intoxicats. Alguns molt malats, cada any insisteixo, però no vull deixar d'avisar, no és cap broma.

El Nadal és una època de l'any molt maca, però també estressant i plena d'excessos... Per a les nostres mascotes també suposa estrès doncs la seva rutina varia de cop... Comencem a entrar i sortir de casa a hores rares per a ells, portem paquets amunt i avall, ve molta gent a casa que envaeix el seu espai, algunes visites que no suporten animals a casa seva han de passar el tràngol de dinar amb un gos o gat sota la taula i aquesta mala energia li transmeten a la nostra mascota... Els excessos també els hi toquen... cauen moltes més xuxes de les normals, molts dels familiars que vénen li donen un mos de gambes, un trosset de pernil o un osset del gall dindi per sota la taula...

Compte amb els menjars greixosos! El pàncrees d'ells és molt més sensible que el nostre i poden tenir dolors forts després d'un fartiment! dels ossos ja ni parlem.. el millor que els hi pot passar és que se'ls hi quedi travessat a la boca, perquè com se l'empassi ja podem pregar a algun sant que el tregui. Ahir encara algú m'ha explicat que va passar el dia d'any nou a urgències després de què el seu gos s'empassés els 12 raïms per celebrar el cap d'any... Gaudiu el Nadal, però penseu en els peluts de casa: tanqueu bé les escombraries, eviteu posar guarniments lluents a les parts baixes dels arbres, eviteu possibles cremades amb espelmes, tanqueu gats a alguna habitació on es sentirà més segur que no perseguit per les visites,

I sobretot, sobretot, sobretot, si us plau... no regaleu animals per Nadal!!! Bon Nadal a tots!!

JUDITH HERMS • Veterinària a Rantamplan



Largas colas para ver el Pesebre Viviente de Sant Cosme

NEUS MACÍAS | Un funcionario pregunta a José y María sus nombres, su procedencia y cuántos sestercios aportan a la ciudad. Acabado el trámite, la pareja ya está empadronada en Belén. Es sólo una de las escenas que se representan en el Pesebre Viviente de Sant Cosme, que se celebró en el Parc Nou los días 10 y 11 de diciembre. “Esta escena ya existía, pero este año la hemos teatralizado”, cuenta Mamen Mataró, encargada de coordinar a las entidades que participan en este multitudinario evento, que llega a su 16ª edición. Otra de las novedades ha sido la galera, un barco anclado en el canal que cruza el Parc Nou y al que los niños podían

subirse acompañados de dos adultos. Pero sin duda, el trabajo del que la entidad Amics de Sant Cosme, organizadores del pesebre, se siente más orgullosa es la construcción de sus tres dromedarios, tres figuras hechas de cartón piedra que han estrenado en esta edición. “No teníamos camellos –cuenta Mamen-, así que hemos fabricado los dromedarios, y ha sido un trabajo impresionante, estamos encantados y muy ilusionados”. Las largas colas se sucedieron en los dos días que se exhibió el pesebre, especialmente el domingo, que amaneció con un sol radiante. Niños y adultos acudieron en masa para ver este campamento

que recrea la ciudad de Belén y los diversos oficios de la época. Los soldados romanos convivían con pastores, zapateros, herreros, pescadores o el famoso caganer. Entre las paradas que más éxito tuvieron, todas aquellas donde se ofrecía algo de comer, como el chocolate, las castañas, los pestiños, las migas, las rosquillas o las floretas. Este año otra de las novedades en el campamento era una zona de juegos infantiles, que acumuló colas durante toda la mañana del domingo. Los más pequeños podían recorrer el pesebre a lomos de diversos burritos. El pesebre contó también con la actuación de Amics Pota Blava. •

POTA SUD MATERIALS I CONSTRUCCIÓ

- Obra de paleta en general
- Substitució de Baixants i claraboies
- Construcció de cobertes
- Tractaments antigrafitis
- Envans pluvials
- Pintures exteriors i interiors
- Cases unifamiliars
- Fusteria de fusta
- Rehabilitacions de façanes
- Consolidació d'obra vista
- Vestíbuls d'escala
- Reforma de cuines • Banys
- Electricitat i lampisteria
- Calefacció i aire condicionat
- Carpinteria d'alumini
- Falsos sostres



Fem tot tipus de reformes

Bon Nadal i Felix 2017



C/ Jaume Casanovas, 25 bjs izq. • C/ Lleida, 86 • C/ Ctra de la Marina, 34
Teléfono: 933708343 • 08820 El Prat de Llobregat • www.potasud.com • potasud@potasud.com



MARMOLÉS
CUTILLAS

MARBRES, PEDRES I GRANITS

CUINES
BANYS
FAÇANES
ESCALES
PAVIMENTS
DECORACIÓ

C. Penedès, 66 • Pol. Ind. Fondo d'en Peixo • El Prat de Llobregat (Barcelona) • Tel. 93 370 15 14 • Fax. 93 370 18 61

366 entre el futur i l'oblit

ROCÍO NÚÑEZ | Acaba el 2016. Un any de 366 dies carregats de notícies i novetats, com l'arribada, a la fi del metro. Però uns arriben i altres es van. L'enderroc de l'Artesà ha promogut rius de tinta i la indignació va guanyar la il·lusió que es va crear al principi amb la suposada reapertura del teatre. El futur, a vegades, vol imposar-se al passat i s'oblida del que som, o això intenten alguns. Però no us oblideu que som la gent del fang, som dels que lluiten i l'oblit no forma part del nostre ADN. I nosaltres, des del Periòdic Delta, hem volgut explicar, un any més i ja en sumen 39 anys, tot el que passa al Prat. Ens acompanyeu a fer un viatge pel 2016?

GENER L'any començava amb les expectatives del metro. A la fi, podríem anar a Barcelona sota terra. Ja quedava només un mes per poder baixar per les grans escalinates que durant anys hem vist des de la part de dalt. El progrés, semblava, arribava al Prat.

Òbviament, passat i futur sempre van units de la mà. O no? A inicis d'any començava el compte enrere pel que sembla inevitable: l'enderroc de l'Artesà. Un parell de mesos enrere, el projecte Històries va guanyar el concurs públic que volia decidir com abordar la rehabilitació del teatre. Finalment, es va imposar tirar

avall el mític teatre. Però com dèiem al principi, els pratencs som la gent del fang, així que es va crear la plataforma Salvem l'Artesà, que denunciaven l'opacitat del citat concurs i defensaven la rehabilitació.

FEBRER El 19 de febrer els metros sense conductors van començar a viatjar pel Prat, però no sense controvèrsia. Com normalment passa, allò en què posem moltes expectatives ens pot acabar desil·lusionant una mica. Arribar al centre de Barcelona en metro és invertir una gran part del nostre temps. Per tant, el tren o l'autobús segueixen sent les opcions preferides. Un altre inconvenient són els 7 minuts entre comboi i comboi.

Un altre transport en el que tots ens hem anat d'excursió durant els nostres anys escolars, l'autocar, va patir les conseqüències de la crisi. L'empresa Fersprat va haver de baixar la persiana i els treballadors van acabar a Fogasa ja que el propietari es va declarar insolvent.

MARÇ La portada del mes de març posava sobre el paper tots aquells projectes que s'han quedat enlaira. Dispenseu que insisteixi, però no som gent que oblidem fàcilment. Al tinter, al menys pel moment, s'han quedat projectes com el Club de Rem, l'Estació Intermodal, el Soterra-



ment de l'autovia, el Pitch and Putt, la Ciutat Aeroportuària, l'apertura al públic de La Ricarda, restaurants a la platja, itineraris de la Pineda... Projectes que podrien donar molta vida i carregar de futur el Prat.

ABRIL Si una cosa ha marcat el 2016 han sigut les eleccions. Al Prat també hem viscut canvis en aquest sentit. Es va complir un any de l'Ajuntament més fragmentat –o nombrós–, amb noves cares que han donat bastants titulars durant aquest any: Jordi Ibern, Sandra Daza, José López, Antonio Miguel Ruiz, Norman Muñoz, Cristina Simón... Ells ens van explicar la seva experiència durant el seu primer any al consistori, una forma més d'apropar la política al carrer (i tant de bo a la inversa).

MAIG L'A.E. Prat ens portava a somiar de

L'OPINIÓ JAVIER MARTÍNEZ

Ana Rosa Quintana i el Joc de Trons a Sant Cosme

Música de tensió de producció barata i efectisme sonor a dojo, imatges amb trepidació de càmera i filtre tipus Instagram per accentuar el to dramàtic. Rotulació en lletra desmesurada i locució sobreactuada. És el segell que darrerament s'ha apoderat d'alguns reportatges televisius que es volen vendre com "d'investigació". Un dels darrers, amb el barri de Sant Cosme com a protagonista, es va emetre el passat 25 de novembre a Telecinco, hàbitat per excel·lència de la telescombraria.

Aprofitant un cas recent que combinava la resolució d'un segrest amb la incautació d'un munt d'armes i droga, El Programa de Ana Rosa s'endinsava a Sant Cosme per presentar-lo com un dels indrets "més perillosos d'Espanya". Pel que mostraven les imatges, el reporter semblava jugar-se la vida voltant per una favel·la brasilera plagada de joves narcotraficants i gallines que campen pel carrer. "¡Aquí no tenís que grabar!", se sentia cridar alguns veïns de fons en un dels moments -d'indiscutible interès informatiu- posats de relleu al reportatge.

Per rematar-ho, la peça conclou amb una entrevista exclusiva amb el suposat patriarca del clan Echepares. Una dona del seu clan havia estat recentment alliberada d'un segrest dut a terme

pels Castro, un clan rival. "Si no se respecta la ley gitana, habrá que cortar orejas, manos y cabezas", venia a dir l'entrevistat amb total parsimònia i amb una aparença més aviat de vigilant de ferralles que no pas d'autoritat de referència en el món gitano. En tot cas, l'entrevista i el personatge quedaven d'allò més pintoresc en aquest Joc de Trons de suburbi orquestrat per Telecinco.

Que encara hi ha picabaralles residuals entre clans familiars històrics és un fet que de tant en quant es posa de manifest arran de les intervencions de la policia. Que encara queda tràfic de drogues a Sant Cosme no es pot negar, però molt més proper al "menudeo" -tràfic a petita escala- que no pas al contraban de grans operacions. Sant Cosme ha patit en la darrera dècada una transformació ciutadana i urbanística que difereix molt de la imatge de dos blocs de pisos que Telecinco volia fer extensiva a tot un barri. Sant Cosme ja no és el barri de les redades nocturnes amb helicòpter de mitjans dels anys vuitanta, quan la droga sí era un gran problema.

Recentment, sembla que algú s'hi hagi capficat amb el Prat. Primer va ser l'aparició, l'estiu passat, d'una estadística deformada que presentava la ciutat com a capdavantera de l'Estat pel que fa a nombre de delictes. Només ens faltaves tu, Ana Rosa, per posarnos la cirereta. Encara no t'has assabentat que el Prat ja és més conegut pels pollastres potablava que no pas per les gallines a la vorera?



nou al proclamar-se campió de la lliga. La Segona B la podíem palpar de nou amb la punta dels dits. I, clar, entre el treball dels jugadors i la il·lusió de l'afició, el somni es va convertir en realitat davant l'Osasuna B.

JUNY No només de futbol viu la nostra ciutat. Altres esports també tenen molts adeptes, com el bàsquet o l'atletisme. Però, en l'era en la que els corredors de tota la vida s'han convertit en runners, ens va donar una grata sorpresa fent de la Cursa Delta Prat 2016 la més nombrosa en participants celebrada fins el moment amb més d'un miler de participants. Seguim corrent fins al mes de juliol!

JULIOL I ja ho dèiem, que al Prat som un esportistes, ja... Així doncs, si el el Pitch and Putt s'ha quedat enlaire, no hi ha problema. Al parc fluvial, només passar el pont de la Renfe en direcció Sant Boi, uns quants aficionats al golf s'han muntat el seu propi camp de golf improvisat on practiquen els seus *swings*.

SETEMBRE Després d'un mes de merescudes vacances, ens preparàvem per la Festa Major. Però, encara a les ganes de festa, no ens oblidàvem d'un problema que sembla endèmic en la nostra ciutat: els preus elevats del pisos de lloguer. Ens vàrem trobar amb molts casos en els que els propietaris només pensaven en els treballadors de les aerolínies i no en els pratencs. Així, complicat fer poble i atraure nous habitants.

També octubre va ser un bon mes per a l'esport local. El CB Prat va revalidar el títol de la Lliga Catalana a casa davant el Torrons Vicens CB L'Hospitalet.

OCTUBRE I com dèiem des del principi, el passat i el futur sempre van lligats de la mà. Ens deixava el dibuixant Àngel García als 93 anys, tot un referent en el món de l'animació. L'Àngel al mes d'octubre va compartir portada de Delta amb el Juanma Avilés, un noi que amb només 18

anys s'ha incorporat al taller barceloní El Ingenio, referent històric de la imatge festiva. Sembla ahir quan vam entrevistar el Juanma dins el seu institut, el Ribera Baixa, i ens explicava que l'havia dotat d'un gegant...

NOVEMBRE Els comerços de tota la vida són un dels elements claus per fer poble, en canvi, es troben en una situació complicada a causa dels nous estils de vida, ja que acabem preferint les grans superfícies per fer les nostres compres. Per això, vam donar veu als botiguers que encara resisteixen i els que formen part de la memòria col·lectiva.

I així hem arribat al final d'any, entre fugues a Plastiverd, l'aprovació per part de la Generalitat al pla del nou Teatre Artesà, les anades i tornades en metro, els triomfs esportius, els comiats... Sé que queden molts temes al tinter que podrien haver estat els protagonistes d'aquest resum, però l'any se'ns acaba. I estem ben segurs que al 2017, quan el Periòdic Delta entrí en els seus 40 anys, tornarà a ser difícil resumir tot el que passa al Prat, una ciutat viva, però prometem seguir mantenint-nos en bona forma. Ara, però, toca gaudir dels últims dies del 2016. Bones festes!



distridam

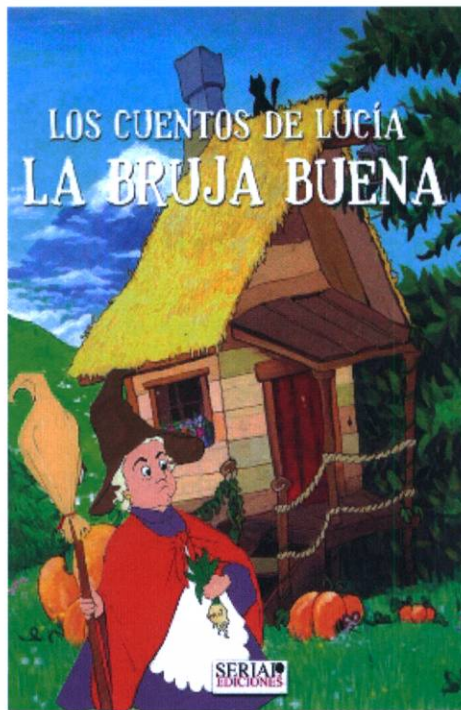
DISTRIBUCIÓ DE BEGUDES I ALIMENTACIÓ

Bon nadal i bones festes!

Les bruixes bones de Lucía Gavilán

REDACCIÓ | Després de la publicació del seu primer conte, "Trompetín, el mosquitó travieso", la pratenca Lucía Gavilán presenta la seva segona obra, "La bruja buena", dins la col·lecció Los Cuentos de Lucía.

Acostumats a sentir des de sempre que les bruixes són dolentes, amb aquest llibre descobrirem que no tot el que diuen d'elles és cert. L'obra està il·lustrada per Maria de las Nieves i va ser presentada per l'autora el passat 15 de desembre a la seu de la Coral Lo Llobregat de les Flors, al carrer Sant Boi. Gavilán és presidenta i cantaire de la Coral, a més de la seva faceta com a escriptora de contes infantils. •



La més jove i la més veterana de l'AE Prat

L'Eulàlia Serradell Aguilera, la sòcia més antiga de l'AE Prat, amb la sòcia més jove del club pratenc, l'Ainara Casellas Medina. Totes dues posen aquí al camp del Sagnier, i la fan més veterana intenta inculcar-li a la nena la passió pels colors blanc-i-blau. L'Ainara és filla del carismàtic Pollo del Prat, el David Casellas, que cada cap de setmana anima l'equip pratenc vestit de pollastre Pota Blava.

Envia'ns les teves bústies, suggerències o textos periodicdelta@yahoo.es

Segueix-nos a Facebook i Twitter [facebook.com/periodicdelta](https://www.facebook.com/periodicdelta) [@periodicdelta](https://twitter.com/periodicdelta)

Visita nuestra nueva Tienda OnLine
¡Con productos exclusivos!





PRESENTANDO RECORTABLE 15 % DESCUENTO

En calzados y bolsos.

No válido en para artículos de Outlet ni acumulable en otras promociones.

VÁLIDO HASTA EL 5 DE ENERO DEL 2017

Más de 5.000 familias ya forman parte del CLUB FONT PELL ¿y tú? Infórmate en nuestros establecimientos



C. Frederic Soler, 42 · EL PRAT

C. Cardenal Vidal i Barraquer, 28 · SANT BOI

C. Rocafort, 128 (Cantonada c. Aragó) · BARCELONA

www.fontpell.com

Ens pots trobar també a les nostres xarxes socials



/FONT-PELL



/sabatesfontpell/



/fontpell_sabateries

FontPell sabateries



El vell Carrer de la Ribera (Dr. Joan Soler) (II)

El carrer Major des del seu origen tenia un fàcil desguàs, no així la plaça on s'acumulaven els llots dipositats durant les riuades. Això es feia ben evident en el cas dels forts aiguats, com el cas denunciat l'any 1860, quan "... las aguas pluviales de la calle Mayor pasan a la plaza de éste (poble), y por su mayor altura impide el curso regular que han de tener en dirección al mar retrocediendo éstas por la calle Ribera (carrer Dr. Joan Soler)" cap a la finca d'en Ponsich, els masovers de la qual foren els principals afectats, queixant-se a l'Ajuntament pratenc. (10).

A conseqüència de la Revolució del Setembre de 1868, el veí del carrer Mn. Claramunt va ser suspès, durant un temps, en la seva funció de membre nat de la Junta Local d'Instrucció Pública (11)

L'any 1870 el carrer Ribera tenia 15 cases, només dues més que el 1844, en les quals residien un total de 57 persones, 30 eren homes i 27 dones (12). Cal destacar que gairebé la totalitat de les cases d'aquest carrer

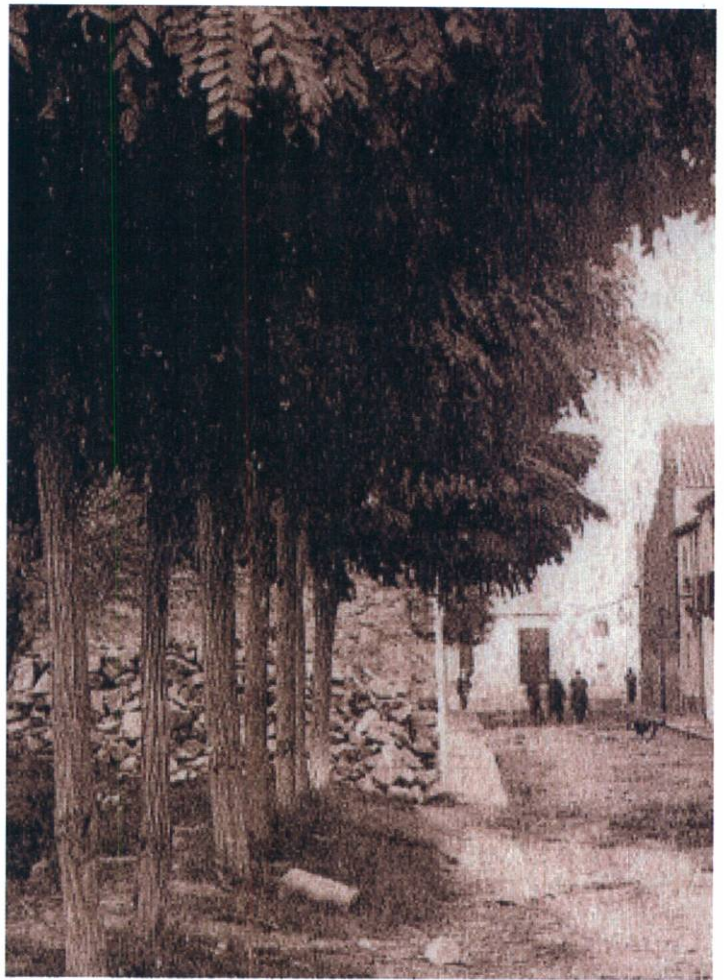
estaven situades a la banda sud del mateix. Això s'enten, perquè gairebé la meitat de la banda nord del carrer estava ocupada del pati de la rectoria i la plaça de l'església, seguint tres o quatre cases. La resta de l'espai més a ponent estava sense edificar (13).

Entre els homes residents al carrer hi havien 5 pagesos, 5 jornalers i un guàrdia de camp particular. Només tres eren menestrals: el fuster Rafael Ferrer Roca, el paleta Francesc Torres i Monés i el cordiller Pere Colomer Janer (14). També residien a la rectoria dos preveres, el rector Mn. Joaquim Claramunt i el vicari Isidre Roig Berdolet (15).

L'any 1873 la majoria de les cases del carrer Ribera eren de lloguer (16). Només eren de propietat la de Pere Company Monés i la del fuster Rafael Ferrer Roca. Aquest darrer, a part de satisfer l'import de la Contribució Urbana per la seva casa, havia d'assumir el cost de la Contribució Industrial pel seu Taller (17).

JOSEP FERRET

REFERÈNCIES: 10.- AMEP: Ref.XVII, 4.4 (1819-1877). • 11.- AMEP: Ref. X.5.1., Any 1854-1950, Junta Local d'Instrucció Pública. • 12.- AMEP: Padró Municipl 1870. • 13.- AMEP: Padró Municipl 1870. • 14.- AMEP: Padró Municipl 1870. • 15.- AMEP: Padró Municipl 1870. • 16.- AMEP: Ref. I.3.5.1., Comp. municipals 1872/73 • 17.- AMEP: Contrib. Industrial 1872/73



Part de l'espai del carrer Ribera sense edificar. Arxiu: Ferret-Pujol

JOBLANC

Neteges industrials tècniques · Servei 24 hores per a comunitats

- Sifons
- Desembussos
- Claveguerams
- Fosses sèptiques
- Inundacions pàrquins

Juan Fco. Mesa GERENTE

Tel. 675 27 52 52

Bar Restaurante la CASTELLANA
desde 1968
TAPAS SELECTAS

Especialidad en: Patatas bravas, anchoas, bonito, bacalao, carnes ibéricas, gamba blanca de Huelva y embutido ibérico

Primer de Maig, 12 - Tel. 93 379 43 59
Comidas de lunes a sábado. Cenas jueves y viernes

www.barlacasstellana.com

Julio Julián: reivindicació d'un art honest i singular

SERGI OLIVERA · Fotografia: QUIM TORRENT | La proposta guanyadora de la convocatòria d'arts visuals convocada per Unzip d'enguany és una interessant proposta retrospectiva de l'obra i art de Julio Julián (Garrovillas, 1939 - El Prat, 2014). Un creador autodidacte, d'origen humil i inexistent formació acadèmica artística, però amb una identitat creativa fora de tot dubte. Només cal donar una ullada a les seves obres exposades a la Sala d'Art Josep Bages, a la Torre Muntadas del 9 de desembre al 12 de febrer, per comprendre com és que un col·lectiu de joves artistes, dissenyadors i professionals del món creatiu pratenc han volgut valorar l'obra d'aquest "outsider" que va forjar-se des de la llibertat i l'honestedat creativa. Inevitable no quedar atrapat en unes composicions que juguen amb la pintura i el collage i que evocuen figures folklòriques de l'Espanya de postguerra i la dictadura. Des de toreros a les dives del moment, passant per la religió i la seva interpretació de les verges. La cara dels personatges són fotografies maquillades fotocopiades de revistes. La seva obra, sense ell voler-ho, evoca el disseny kitsch i la cultura pop, amb similituds amb artistes com Warhol o Ocaña.

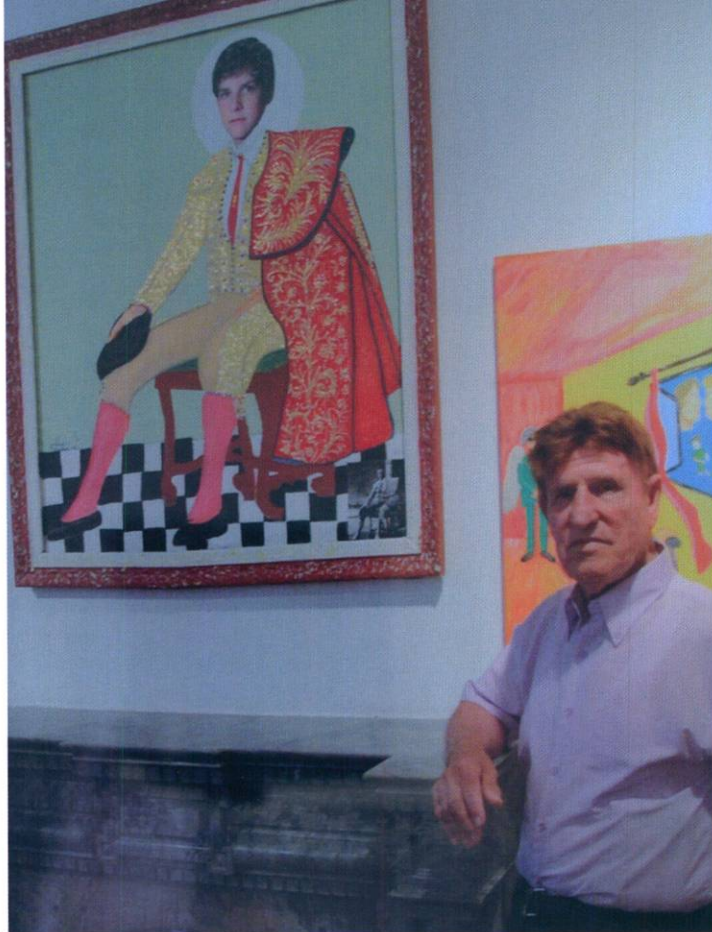
El "Colectivo Julio"

La singularitat de l'obra de Julio Julián, que era assidu de les exposicions col·lectives d'artistes pratencs, va cridar l'atenció a cada cop més joves interessats per l'art. Va ser aquí quan es va començar a forjar el que avui es coneix com a "Colectivo Julio", un grup d'artistes i professionals que van començar a donar valor i a investigar sobre l'obra d'aquest peculiar creador. Luis J. Higuera, Núria Inés i Gabri Guerrero, tres dels seus membres, ens expliquen com tot va

començar amb la idea de fer un documental. Tot va canviar el 2014 amb la mort de l'artista. La família es va posar en contacte amb l'Ajuntament per veure que es podia fer amb les obres que tenia al seu pis. És aquí on des d'Unzip proposen al col·lectiu fer-se'n càrrec. Amb la cessió per part de la neboda de Julián, Raimunda Lázaro, de les obres i la seva inclusió com a membre del col·lectiu és quan aquest es formalitza com a tal. La principal reivindicació del grup és valorar l'obra de Julián, un artista que havia treballat al marge dels circuits artístics a l'ús. De tot plegat s'arriba al debat sobre què considerem art i què no i què és cultura pratenc i què no. L'obra autodidacta de Julián amaga una inquietud artística innata en el personatge i també explica aquest Prat tan heterogeni on vivim; com el bagatge de la vida proletària i sense recursos sumada al fenomen de la immigració vinguda des de la resta d'Espanya barrejada amb l'esperit artístic que viu al Prat, acaben donant forma a la figura del Julio Julián, un creador singular que cal valorar. Així, el col·lectiu d'artistes locals assumeix el repte d'aplicar en un cas pràctic la teoria que els assenyala com els responsables de configurar i posar sobre la taula el debat sobre l'art i la cultura pratenc.

L'exposició

Les obres pratencs de Julio Julián (a Garrovillas en el viatge que membres del col·lectiu van fer a l'agost del 2015, descobriren una trentena de creacions) es barregen a l'exposició amb contextualització sobre els seus orígens i vivències i la seva possible ubicació artística. El muntatge permet interactuar als visitants que poden anotar les seves anècdotes o sentiments



que els evocuen les obres exposades. Els dimarts, de 18,30 a 20,30 una de les sales servirà de punt de trobada entre els membres del col·lectiu que continuaran investigant i dialogant sobre l'obra de Julián. En aquest sentit, s'organitzaran dues activitats. La primera serà l'anomenada "Zacatúa" (entremaliadura en 'garrovillano'), encara per definir del tot però que segurament inclourà el dissabte 14 de gener a les 11.30 una visita guiada a l'exposició i la peregrinació a llocs "julios" com el Bar Nevada de la Plaça Pau Casals, local molt freqüentat per l'artista. La segona serà la "Caraba" (conversa informal en llenguatge extremeny) que comptarà el dissabte 28 de

gener a les 11.30 amb la participació d'importants agents culturals de nivell internacional com Mariona Moncunill, Alex Brahim, Graciela García o Pilar Cruz que debatran sobre el llegat de l'artista.

Des del col·lectiu avisen del risc que la important obra de Julián es pugui acabar perdent, perquè no podrà ser custodiada en magatzems tota la vida. L'exposició serà un bon moment per remoure consciències i donar el valor que mereix l'obra d'aquest artista amb la responsabilitat de tots. •

Per a més informació, podeu visitar el web del col·lectiu www.juliojulian.org

EL GALL DE LA SORT

La Casa De Las Quinielas



**Els millors números
els trobarà aquí!**

Telèfon 93 379 25 15
C./ Ferran Puig, 50
El Prat de Llobregat



Jordi Ramos, acompanyat de Maria Àngels Petit, de la Societat Catalana d'Arqueologia

L'arqueòleg i historiador Jordi Ramos guanya el 13 Premi d'Arqueologia Memorial Josep Barberà i Farràs

El passat 30 de novembre a les 19 h va tenir lloc lloc, al Museu d'Arqueologia de Catalunya-Barcelona, l'acte de lliurament del Premi d'Arqueologia Memorial Josep Barberà i Farràs en la seva tretzena

edició. L'obra guanyadora, de l'arqueòleg i historiador Jordi Ramos Ruiz, es titula *Turó de la Rovira. Arqueologia d'un conflicte*, arrel del treball realitzat pel pratenc a aquest enclau barceloní. •



Presentat el llibre "Flora vascular del delta del Llobregat"

J.F.P | El dia 23 de novembre va tenir lloc a la biblioteca del CÈNTRIC, amb una nodrida assistència d'oients, la presentació de la monografia *Flora vascular del delta del Llobregat*, obra dels quatre reconeguts botànics Valentín González, Rafael del Hoyo, Josep M^a Seguí i Andrés Valverde.

Va presentar l'acte la Tinenta d'alcalde d'Urbanisme i Medi Ambient, Alba Bou Jordà, el Catedràtic de Botànica de la Universitat de Barcelona Ramon M^a Masalles i el President de la Institució Catalana d'Història Natural, senyor Joan Pino.

Tot seguit, els quatre autors van posar de relleu les característiques d'aquest interessantíssim estudi científic de l'Atlas florístic del delta del Llobregat, que aplega gairebé un miler de fitxes, il·lustrades amb una notable quantitat de fotos en color, sent la majoria de les quals obra del germà d'Andrés Valverde, Francisco.

Segons els autors, la realització del treball ha comportat quatre nivells d'actuació: Les dades de camp, obtingudes de la prospecció del territori objecte

d'estudis; el recull bibliogràfic; el buidatge de bases de dades disponibles a la xarxa digital, amb citacions d'aquesta zona, i la consulta i revisió de plec d'herbaris conservats de l'àrea deltaica.

La participació pratenc, encapçalada per l'autor, Andrés Valverde, i pel seu germà Francisco, recorda els treballs del botànic pratenc el mestre Josep Colominas Fabró i del farmacèutic Ramon Roigé i Badia.

La publicació s'inicia amb un escrit de Jaume Codina, *Abans de tot la terra*. Entre altres col·laboradors pratencs, destaca el Cap de Medi Ambient de l'Ajuntament del Prat, Pau Esteban, estudiós i gran coneixedor del delta, i es fa referència a les publicacions de Josep Ferret relatives a les aigües subterrànies i a altres escrits del mateix autor publicats al Delta.

Aquesta obra, de més de cinc-cents pàgines, editada per la "Institució Catalana d'Història Natural", ha estat finançada, entre altres institucions, també pels Ajuntaments de Castelldefels, Gavà, L'Hospitalet, El Prat, Viladecans i Sant Boi. •

BONES FESTES



PSC

#Piera
ASESORÍAS Y SERVICIOS

Avda. Verge de Montserrat, 114 · 1^o 1^a
08820 El Prat de Llobregat · Tel 93 379 57 04

www.asesoriapiera.com

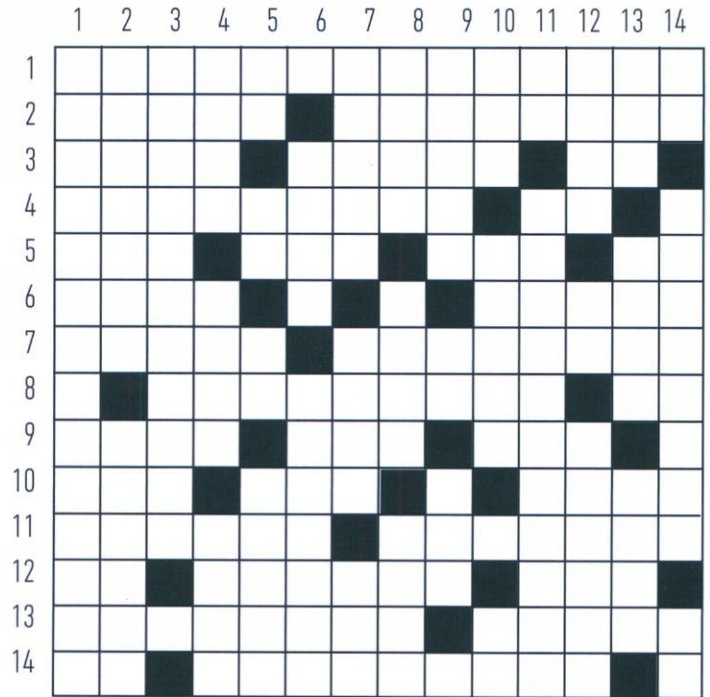
EL PRATIGRAMA per Puigmalet

Número 133

Aquests mots encreuats ofereixen deu definicions, en cursiva, amb tema pratenc

Horizontals: 1. Prodigiosament, meravellosament. – 2. Em-palma, connecta. Llevi radicalment. – 3. Fico el xurro a la xocolata. Subjecta, aguanta amb les mans. Utilització. – 4. Recorregut, trajecte. Afirmació. Mil romans. – 5. Comencen el cicle. El clorur sòdic de la vida. República Federal Alemanya. Nota musical positiva. – 6. *Cal Pi de l'..., mas vuitcentista enderrocat a la Bunyola*. Metro. Ball popular aragonès. Equivocar-se vagarejant. – 7. Emperadors russos. Ruixarà per desinsectar. – 8. Est. *Des del 2011, el seu nom oficial és Aeroport de* - El Prat. A i el. – 9. Reüllen consonànticament. Resi. Sinó que, al contrari. Conductor novell. – 10. Aire expirat. Divisió horitzontal d'un edifici. Cinc-cents romans. Teresa per als amics. – 11. Algunes princeses els troben als llits. *El 1907 és l'any de les cinc* . – 12. Àtom positiu o negatiu. Vestit d'infant de bolquers. Despullats, desvestits. – 13. Gresques, gatzares. Regi, sumptuós. – 14. Salu-dable. *Corda gruixuda per lligar carros de molt de volum*. Oest.

Verticals: 1. Teràpies musicals. – 2. Ineptes, malaptes. Reina de la selva. – 3. Que es poden reciclar. Al fons del mar. – 4. Dona jove capgirada. *Carrer Vall d'....., del principi de Penedès a la rotonda de Ponent*. Comencen a ofegar-se. – 5. Cent deu romans. Existeix. Senyor. *«Us proclamem novençana, com Mare de Déu del Prat, protegiu tota la del delta del Llobregat», diuen els Goigs pratencs*. – 6. Urani. Coure treballat en el parament de la llar. Picor, coentor. – 7. Lícit, reglamentari. Salvatges, feréstecs. Inici surrealista. – 8. Resar. *Nom de pila del professor pratenc autor dels Goigs de la Mare de Déu del Prat*. Prego. – 9. Pedra



preciosa blava. Molibdè. Extremitat de la mà. L'origen de tot. – 10. Antropònim femení palindròmic. Treball, tasca. Universitat. Nota musical nihilista. – 11. La tercera que és nota. *Varietat de sargantana grossa o petita del delta*. – 12. Relatiu als cavalls. Déu solar egipci. Encisava, captivava. – 13. *El*, la *Federació d'Entitats de Cultura Popular i Tradicional Catalana del Prat*. Esposa d'Abraham. Diu oracions. – 14. Titani. *Primer cognom del professor pratenc autor dels Goigs de la Mare de Déu del Prat*. Article ponentí.



Nochevieja y reyes

Después de pasar Nochebuena y Navidad, todavía quedan fiestas para poder realizar arreglos y decoraciones especiales para estos días. Para el día 31, "Cap d'Any", los adornos de la mesa serán especiales, puesto que es una noche de alegría para todos: empieza un nuevo año y todos es-

peramos que sea mejor que el anterior, es lo que deseamos todos. En la mesa podemos colocar centros con mucho colorido, confetis, máscaras y flores especiales como las orquídeas, que son delicadas y combinan perfectamente con estos accesorios. En las copas de cristal colocaremos agua y un par de orquídeas mezcladas y con estos adornos conseguiremos un montaje que nos funcionará perfectamente hasta el día de Reyes.

Para esta fecha, tenemos todo tipo de detalles para mamá, abuelos, etc. que sabemos que les gustarán, ya que ellos no los compran. Es una noche de ilusión para todos y en Van Gogh hay regalos caprichosos que podéis pasar para encargarnos y reservarlos.

Os esperamos a todos y muy buena Navidad, Fiestas y un próspero 2017.

ASUN ROMERO

Nostàlgia

Si hi ha un mes a l'any propici per a la rememoració és el mes de desembre. Perquè, sens dubte, és la icona de les trobades de família i, sobretot, del record més substancial dels éssers estimats que ja no tenim entre nosaltres.

Una frase (o un consell) de Raimon ens resulta allisonadora: "Qui perd els orígens, perd la identitat". A Catalunya, els oficis han estat sempre ancestrals, valorats i molt implicats en el teixit social. Podríem recordar, per oferir uns exemples, els camàlics (a mig camí entre els transportistes i els missatgers), els carboners, els cotillaires, els esmolets (afiladors), els espartenyers, els matalassers, els tipògrafs, els titellaires, els trementinaires (en els orígens de l'herboristeria i els remeis naturals)... Tot i que en aquest mes de l'any, se'm venen a la ment els serenos i els escombriaires.

L'activitat dels serenos comportava el ser vigilants nocturns dels carrers, amb la relació de convivència que això suposava amb el veïnat; convivència i molta complicitat també, doncs vetllaven per la seva seguretat. Molts anys de servei per uns carrers on en prou feines hi havia enllumenat públic. Les seves "armes" eren un xiulet, un manat de claus dels portals, un fanal i un bastó, bastó que se'n deia xuixo i que acabava amb una llanceta (el "chuzo" en castellà). La seva funció va desaparèixer a la dècada dels '70 del segle passat. Però arribant a Nadal, el sereno es feia veure i trucava porta per porta per oferir-nos en una estampeta els millors desitjos: "El sereno felicita a V. las pascuas de Navidad"/ "El sereno les desea felices fiestas y un próspero año nuevo".

La recollida de les deixalles domèstiques i les dels mercats a poblacions grans i a ciutats anava a càrrec dels escombriaires (als pobles petits, les deixalles sòlides eren poques donat que en el mateix ecosistema de les masies i les feines del camp, gairebé tot es tornava a utilitzar). A la Barcelona del segle XIX la runa i les deixalles domèstiques s'abocaven al mar perquè era una manera de guanyar terreny al mar. Al terme de l'Hospitalet de Llobregat, al costat de mar de la Gran Via, ja a mitjan segle XX, hi havia un singular barri de drapaires i escombriaires on per la seva festa major, a finals d'agost, s'hi aixecava un luxós envelat que era aleshores testimoni de la puixança econòmica de l'ofici. Les seves eines eren un carro reglamentàriament tapat, un cavall i una trompeta que avisava a la gent de la seva presència. Igualment com feia el sereno, quan s'acostava Nadal l'escombriaire també trucava a totes les portes, molt ben arreglat, això sí, i net i pentinat, per donar-nos una estampeta que deia: "El basurero les desea felicidades pascuas"/ "El basurero felicita a Vd. las pascuas de Navidad". D'això ja fa més de quaranta anys.

Però, és clar, tant el sereno com l'escombriaire tenien el mateix objectiu quan ens desitjaven bones festes de Nadal amb la seva postal: obtenir un regal, uns dinerets. Per a ells, la suma de molts poquets feien un gra gros. I aquest gra gros era el que en deien el "aguinaldo", la paga de Nadal, un extraordinari al sou.

L'"aguinaldo" era el *hoc in anno* del llatí primitiu; era l'*strenae* de la Roma clàssica; era els "aguinaldos bautismales" eclesiàstics dels segle VI; era l'*étrennes* francès i era les estrenes del català. Però en definitiva era un testimoniatge de regals que s'intercanviaven i, així mateix, una manera d'"ajudar" a tenir unes festes més joioses a la gent que més ho necessitava i, en general, a tots els treballadors.

Digueu-me què en seria avui en dia d'aquesta societat nostra, convulsa i aclaparada, sense les "pagues" extres (entre altres coses, és clar)?

Has tastat la quinoa?

La quinoa o quinúa és un aliment originari de l'altiplà boliviana. Per la seva aparença (similar al mil) sovint es considera un gra, però en realitat és una llavor que poc té a veure amb els cereals, ja que botànicament està relacionada amb la família de la remolatxa i els espinacs.

Hi ha diverses varietats de quinoa, segons el color, la mida o la forma. La més coneguda és la quinoa blanca i rodona que s'utilitza per acompanyar plats de verdures o amanides, la vermella es fa servir en les hamburgueses vegetarianes, la negra per a sopes, o la rosada en postres.

La quinoa és un aliment que conté notables propietats per a la nostra salut. És ric en vitamines B i E, també conté una bona varietat de minerals, especialment potassi, fòsfor i magnesi. Al ser un aliment d'origen vegetal no aporta gens de colesterol, però en canvi, compta amb un elevat contingut en proteïnes d'alt valor biològic, que proporcionen tots els aminoàcids essencials que el nostre organisme necessita. Tot això, la fa un aliment excel·lent, en especial per a nens en època de creixement.

Si comparem l'aportació nutricional de la quinoa amb un cereal com ara l'arròs integral, trobem que aquest últim és més calòric, conté pràcticament la meitat de fibra i proteïnes que la quinoa i, si bé aporta menys greixos, cal dir que una part important dels greixos de la quinoa són poliinsaturats, i per tant, són beneficiosos per a la nostra salut.

Una altra característica de la quinoa és la seva absència de gluten (ja hem dit que no és un cereal), per la qual cosa, podria ser un dels aliments bàsics en la dieta de persones celíacques o amb intolerància al gluten.

La quinoa és un aliment amb el que es poden preparar àpats saludables, nutritius i de fàcil elaboració. Abans de cuinar-la cal rentar-la sota el xorro d'aigua. Es posa a coure amb l'aigua encara freda i un cop bull, es deixa coure a foc lent durant uns 15 minuts; s'escorre i es deixa reposar una mica abans de barrejar-la en un saltejat de verdures, posem per cas.

De tota manera, en el mercat la trobem en múltiples formes, ja sigui en gra, farina, flocs, inflada o formant part de barretes, torrades, bases per a pizzes, ...

MERCÈ MONTANÉ i GIL

Graduada en Naturopatia · Terapeuta Floral
www.naturalmentsalut.cat



**Teràpies Naturals per
cuidar la teva salut**

C. Mariscal Joffre, 16
08820 El Prat de Llobregat · Barcelona
T. 626 452 795 · montane.bcn@gmail.com
www.naturalmentsalut.cat



XXV Aniversari

JOSEP CANALÍAS SOLÀ

Ribes de Fresser, 27 d'Abril de 1917
El Prat, 4 de Desembre de 1991

Els que t'estimàrem no t'oblidem

Oración al Espíritu Santo

Espíritu Santo, Tú que me aclaras todo, que iluminas todos los caminos para que yo alcance mi ideal. Tú que me das el don divino de perdonar y olvidar el mal que me hacen y que en todos los instantes de mi vida estás conmigo, yo quiero en este corto diálogo agradecerte por todo y confirmar una vez más que nunca quiero separarme de Ti, por mayor que sea la ilusión material. Deseo estar contigo y todos mis seres queridos en la gracia de lo perpetuo. Gracias por tu misericordia para conmigo y los míos. (La persona deberá rezar esta oración tres días seguidos sin decir el pedido, dentro de tres días será alcanzada la gracia por más difícil que sea. Publicar en cuanto se reciba la gracia). Por una gracia especial (T.R.)

Bárbara MUÑOZ DOMÉNECH, el dia 13 de novembre, als 79 anys.

Cecilia PUGÉS FIGUEROA, el dia 13 de novembre, als 93 anys.

Carmina BEJARANO CARVAJAL, el dia 14 de novembre, als 82 anys.

Jesús CARRASCO OJERO, el dia 14 de novembre, als 84 anys.

José BERNAL SÁNCHEZ, el dia 16 de novembre, als 83 anys.

Rosa María RÓDENAS LLOPIS, el dia 23 de novembre, als 66 anys.

Francisco HIDALGO PÉREZ, el dia 24 de novembre, als 76 anys.

Paco ROJAS YERA, el dia 27 de novembre, als 72 anys.

Santiago TEJÓN LÓPEZ, el dia 27 de novembre, als 54 anys.

Gaudencio GONZÁLEZ LEÓN, el dia 29 de novembre, als 67 anys.

Francisco MOTOS SALVADOR, el dia 29 de novembre, als 47 anys.

Josefa de la FE MARTÍN, el dia 30 de novembre, als 49 anys.

Francisco BENE MARTÍNEZ, el dia 1 de desembre, als 73 anys.

Roger PASTOR CAMPOS, el dia 2 de desembre, als 84 anys.

Asunción SOTILLO GAVILÁN, el dia 2 de desembre, als 95 anys.

María Loreto HERNÁNDEZ TEJEDOR, el dia 3 de desembre, als 94 anys.

Pilar CORPA ARÁN, el dia 6 de desembre, als 95 anys.

María Purificación CÍVICO LUQUE, el dia 7 de desembre, als 86 anys.

José María GARCÍA GOÑI, el dia 8 de desembre, als 86 anys.

Luis ABOS CLAVER, el dia 9 de desembre, als 90 anys.

María ELVIRA MARTÍNEZ, el dia 9 de desembre, als 90 anys.

Eugenia COSANO SÁNCHEZ, el dia 10 de desembre, als 80 anys.

Josefa FARRÉS ALSINA, el dia 10 de desembre, als 88 anys.

Atilano CALVO RUIZ, el dia 12 de desembre, als 79 anys.

Francisca PÉREZ GÁMEZ, el dia 12 de desembre, als 75 anys.

Juli MIRALLES PORCAR, el dia 12 de desembre, als 77 anys.

HORARI D'OFICINA

**Dimarts i dijous
de 9 a 14 h.**

Carrer Castella, 5 · baixos
Telèfon i fax. 93 379 05 33
periodicdelta@yahoo.es

**TANATORI EL PRAT
DE LLOBREGAT**

Al seu costat

ÀLTIMA
Serveis Funeraris Integrals

Amb una única
TRUCADA
ens ocupem de tot
902 230 238
www.altima-sfi.com

| Fútbol • Segona Divisió B

El Prat se encalla y deja de ganar

MANOLO GOL | Pese a que el juego del equipo sigue siendo bueno, y se va sacando puntos con los empates, lo cierto es que al Prat se le resisten las victorias en este tramo de la liga. Cuando falta poco para terminar la primera vuelta los de Pedro Dólera siguen en la zona media de la tabla, pero cada vez a menos puntos de la zona de descenso. Por contra en la Copa Federación sí sabe ganar, ya que rompió de una vez por todas el gafe balear, que duraba desde el año 2012.

Prat-Cornellà, 1-1. Tablas en el primer derbi

El primer de los dos derbis del Baix se saldó con empate en un partido donde comenzaron mejor los verdes, que se adelantaron en el marcador en el minuto 13. Poco a poco el Prat fue tomando el pulso al choque y logró empatar antes del descanso con el primer gol en la liga de Padilla, con ayuda de un defensa del Cornellà, que desvió el balón. En la segunda parte los potablava tuvieron ocasiones para haberse quedado los tres puntos.

Boris fue el verdugo. Gavà-Prat, 2-2

El desplazamiento a la Bóbila de Gavà, en el segundo de los derbis, se volvió a saldar con otras tablas, esta vez en un partido que parecía encaminado al 0-0 pero que se desencalló en el tramo final del primer tiempo cuando Padilla, marcó de forma magistral al lanzar una falta. En la segunda parte la le-



sión del propio jugador cambió el partido, y el Gavà jugó sus mejores minutos, por lo que empató justamente con un gol del exjugador pratense Boris. Los blanquillos aguantaron atrás y a falta de cinco minutos una falta lanzada por Ignacio la cabeceó Óscar Muñoz poniendo el 1-2. Parecía que llegaría la segunda victoria a domicilio, pero de nuevo Boris batió a Toni, ya en el tiempo de descuento y puso las tablas definitivas.

El líder se escapó vivo. Prat- Barcelona B, 0-0

El duelo ante el líder del grupo, el Barcelona B despertó gran expectación pese a ser día de jornada económica. Era la primera visita del primer filial barcelonista a nuestra ciudad y

después de que varios de sus jugadores jugaran con el primer equipo la Copa del Rey en campo del Hércules. Los de Gerard López salieron bien, pero poco a poco los potablava le perdieron el respeto y tutearon a su rival. Las ocasiones se sucedieron en ambas porterías, pero fueron los de Pedro Dólera quienes tuvieron las más claras.

Cruel derrota en la Creu Alta. CE Sabadell-Prat, 3-1

Encuentro muy igualado en donde el Sabadell certificó la victoria por 3-1 en las postrimerías del encuentro, en el 92', después de marrar el Prat el empate a 2, un minuto antes por medio de Óscar Muñoz, que había marcado de penalti el 2-1 poco antes.

Copa Federación. At. Baleares- Prat, 0-1

El Prat no había ganado nunca en las Islas Baleares en los 7 partidos jugados desde la temporada 12-13, pero esta vez un solitario gol de Fran Piera en el inicio del partido dejó de cara la eliminatoria de la Copa Federación. El técnico Pedro Dólera dio minutos a los jugadores menos habituales en la liga, como el portero Sergio, que hizo un buen encuentro. La vuelta se jugará en el Sagnier el miércoles día 14 a las 5 de la tarde. •

| Fútbol Sala • Cara i creu pel futsal de l'Alcalà Prat

El primer equip del Bar La Terraza-Alcalà Prat, que juga al grup A de la Primera Divisió Nacional de Futsal, en l'onzena jornada ocupa la quarta posició amb 19 punts. Els pratencs sumen 5 victòries, 4 empats i només 1 derrota en els primers 10 partits disputats, per tant un menys que la resta d'equips i es troben a 9 punts del líder. | PAU RUÍZ



AUTO BERTRAND






SERVEI MULTIMARCA Avda Onze de Setembre, 239-245
Tel. 93 370 39 03 - 93 370 59 61

| Fútbol Femení · Preferent

Millors sensacions en aquest mes per a l'Atlètic Prat Delta Femení

ALBERT MURO | Després de la victòria a casa del Sant Andreu, les noies de l'Atlètic Prat Delta van continuar amb aquesta dinàmica i van golejar al Julio Méndez al Pontenc per 3 gols a 0 en un partit que es va resoldre en la primera part. Tanmateix, la bona ratxa es va perllongar una setmana més, doncs l'equip

pratenc va vèncer a domicili al Molins de Rei per 2 gols a 3. I, per últim, tot i donar la cara en tot moment, les locals no van poder esgarrapar cap punt al líder de la classificació, el Font Santa Fatjó, i van perdre per 1 a 3. No obstant això, la dinàmica cada cop és més positiva i acabaran arribant més victòries. •



| Fútbol · Segona Divisió Catalana · Grup 3

L'ombra del descens s'acosta a l'Atlètic Prat Delta

PAU RUÍZ | L'Atlètic Prat Delta a mitjans de novembre es trobava en una situació perillosa, ja que encapçalava les places de descens amb el balanç de 3 victòries, 2 empats i 5 derrotes. Tot i així els pratencs es trobaven a 3 punts del novè lloc en una classificació molt ajustada.

En la onzena jornada van perdre per 1-2 davant l'Espluguenc al Julio Méndez. El local Dani Gómez va escurçar distància amb un gol en el darrer minut, però els d'Esplugues ja tenien un marge de 2 gols d'avantatge al marcador.

La següent jornada els potablava visitaven el camp de l'Atlètic Vilafranca, rival de la part mitja de la taula amb el qual van empatar 1-1. Alejandro Royuela va avançar els pratencs als 28 minuts de joc, però abans del descans els locals van igualar el matx.

En la 13a jornada els de Carlos Rodriguez van tornar a topar amb la derrota, en aquest cas davant el Júnior, quart classificat, pel resultat final de 0-1. Un solitari gol dels visitants encaixat al 56' va decantar la balança al marcador, fent sumar la quarta setmana consecutiva sense guanyar pels pratencs.

Els potablava van descansar el primer cap de setmana de desembre per l'aturada del campionat. Amb 12 punts ocupaven la 15a posició a 2 punts del 13è lloc i s'enfrontaran amb el Moja

la propera setmana a domicili, on encara tenen l'assignatura pendent d'aconseguir els tres punts, ja que aquesta temporada fora de casa només han sumat 2 empats. •

Pastisseria

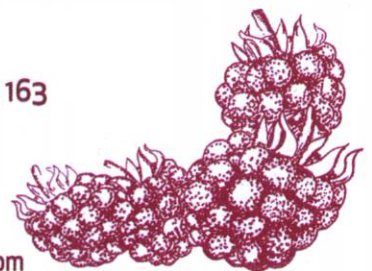
Bomboneria

FRAMBUESA

Av. Verge de Montserrat, 163
Tel. 93 370 59 92

Ctra. de la Marina, 101
Tel. 93 370 03 43

www.pasteleriaframbuesa.com



GRUP 3 ASSESSORS
Gabinet comptable, fiscal i laboral

• **ADMINISTRACIÓ I GESTIÓ DE PERSONAL**
Nòmines i Assegurances Socials
Contractació
Selecció de Personal

• **ÀREA MERCANTIL**
Tramitació Constitució de Societat

• **ORGANITZACIÓ I PLANIFICACIÓ COMPTABLE**
Comptabilitat de Societats
Confeció i Dipòsit Comptes Anuals

• **GESTIÓ I LIQUIDACIÓ D'IMPOSTOS**
Impost de Societats
Impost sobre la Renda i Patrimoni IVA
Successions i Donacions
Transmissions Patrimonials

Carrer Lo Gaiter del Llobregat, 2-10, 1r 1a • 08820 El Prat de L. • Tel. 93 379 85 66

gymstudio
Fran Martín

· FITNESS
· PERSONAL TRAINING
· TRX
· CLASSES DIRIGIDES
· ZUMBA
· HIP HOP
· TAEKWONDO
· HAPKIDO
· AIKIDO



DEPORTE Y SALUD

TU OBJETIVO ES EL NUESTRO

¡ESCUCHA NUESTRAS OFERTAS!

C. Jaume Casanovas, 104 · El Prat de Llobregat (BCN) 93 379 67 53
gstudiofmartin.blogspot.com **f GYM Studio Fran Martín**

| Bàsquet • LEB OR

Gran victòria a Corunya que manté al CB Prat a la zona tranquil·la

JOAN CENTELLES | Sorprenent triomf en terres gallegues davant d'un dels favorits de la competició i que co-liderava la classificació. Encara que l'equip pota blava es presentava amb la baixa del lesionat Xavi Forcada i Gerbert Martí entrava en la convocatòria després de 3 jornades sense jugar també per lesió, dos homes van fer un partit espectacular. Pep Ortega, un cop més, amb 25 punts i 33 de valoració i Xabi López-Arostegui amb 23 i 27 han estat els dos MVP de la jornada de LEB OR. Un partit disputadíssim i amb un gran encert per tots dos quadres, però els pratencs van arribar al final amb una avantatge de 7 punts (90-97).

Aquesta victòria ha estat balsàmica pel homes de Roberto Sánchez que després de la derrota "in extremis" a Lleida van seguir altres a Oviedo i Guipúscoa, dos dels candidats a l'ascens, on es va perdre per 80-74 i 76-65 tenint, de totes maneres, opcions en tots dos partits. Al Joan Busquets un gran Breogan i un encertadíssim Castelló s'emportaven



Importantíssima victòria del CB Prat a Corunya que els col·loca de moment a la zona tranquil·la.

també el triomf per un 84-92 i 84-101 respectivament. Sort que la victòria clara (93-78) davant l'Osca, un dels rivals directes dels pota blava deixava respirar, però l'infortuni de les lesions de dos pilars com Gerbert Martí i l'omnipresent Xavi Forcada va fer que contra el Melilla es fes notar massa les seves absències tot i que un colossal Pep Ortega, inclòs en el cinc ideal del mes de novembre, va fer somiar a l'afició en guanyar el partit que al final es va perdre per 77-87.

Quan només falten 4 jornades per finalitzar la primera volta ja es van aclarint les posicions de tots els equips. Fins a 9 conjunts opten per assolir les dues primeres places que donen

dret a disputar la Copa Princesa (Lleida, Breogan, Oviedo, Corunya, Palència, Araberri, Guipúscoa, Burgos i Ourense), 5 estan en la zona tranquil·la, entre els que hi ha el Palma, Melilla, Càceres, Castelló i el CB Prat i els 4 restants estan a la zona "calenta" on es juga la permanència a la segona categoria del bàsquet estatal. En aquest moment l'Osca es situa a 1 partit dels pratencs, Logronyo i Marín a 2 i el Barca "B" a 3.

En aquest maratoniana mes de desembre es rep al Marín (partit molt important), jornada inter setmanal a Palma i finalment el divendres 23 al Joan Busquets visita de la revelació del campionat, el Araberri de Vitòria.

El Sènior 1 continua en el bon camí

El Sènior 1, després d'un començament dubitatiu, ha encadenat 5 victòries consecutives (resten pendents menys de 3 minuts del partit a Sant Andreu amb un resultat clar de 62-85) i presenta un balanç de 10 victòries 6 victòries i 2 derrotes que el situen en el segon lloc de la classificació a només un partit del Salou i tots dos dins de la zona d'ascens directe a la Primera Catalana

Jordi Ribas i l'Edu Perea estan fent un bon treball per recuperar la categoria perduda la passada temporada amb un dels equip més joves de la competició. •



El Rebost del Pagès
ANTIGA MASIA CA L'ISIDRE DEL FERNANDO 1917

Verdures i hortalises de proximitat tot l'any

Del camp a la taula!

Bon Nadal i Felicitat 2017

C. Indústria, 94 • El Prat de L. • Tel. 650 45 55 08



Sènior del Bàsquet Pratenc (foto Bàsquet Pratenc)

| Bàsquet

El Bàsquet Pratenc amb dinàmica positiva

PAU RUÍZ ESBRI | L'equip sènior de l'A.E. Bàsquet Pratenc es trobava en la sisena posició de la lliga territorial barcelonina grup 4 després de disputar-se l'onzena jornada, tenint el favorable balanç de 6 victòries i 4 derrotes. Just abans de la jornada de descans dels pratencs, a principis de desembre duïen una dinàmica positiva de 3 victòries consecutives, la darrera a

casa davant el Viladecans B per 60-44.

Per la seva banda l'equip sènior femení del mateix club es trobava en la desena posició amb 4 victòries i 6 derrotes en el grup 3 de la lliga de Segona Catalana. En el marc de l'onzena jornada, la darrera victòria de les potes blaves, fou com a locals per 57-47 davant La Salle Bonanova. •



El conjunt sènior del CER Pratenc ha aconseguit la medalla de bronze i consegüentment l'ascens de categoria a Primera Divisió (foto web club)

| Gimnàstica Rítmica

El CER Pratenc assoleix l'èxit més destacat de la rítmica pratencs

P.R.E | Entre els dies 1 i 4 de desembre la ciutat de Murcia ha estat el focus de la gimnàstica rítmica a nivell estatal, ja que s'hi ha disputat el Campionat d'Espanya Absolut d'aquest esport. El Club Esportiu Rítmica Pratenc, encapçalat per la seva entrenadora Sonia Cabello i també directora tècnica de l'entitat, ha tingut un molt bon paper que

s'ha vist reflectit en excel·lents resultats. El conjunt sènior del club ha aconseguit la medalla de bronze i consegüentment l'ascens de categoria a Primera Divisió. Es tracta de la categoria més alta a nivell espanyol, fet que comportarà que es trobi entre els 18 millors clubs, i haurà de competir contra els equips amb millor nivell d'Espanya. •

LaCova

GRANJA • CAFETERIA

- Esmorzars • Berenars • Orxata
- Granissats • Flautes • Suís
- Xocolata • Gelats

ALS MIGDIES, PLATS COMBINATS

Ferran Puig, 30 • Telèfon: 93 370 18 72

Restaurante

“Los Naranjos”

Especialidad en lechazo de Burgos y arroz caldoso con bogavante

Variedad en tapas los viernes y sábados noche

C. Mossen Cinto Verdaguer, 16
Tel. 93 379 89 51
08820 El Prat de Llobregat

My School English Centre

25è ANIVERSARI DE L'ACADÈMIA

Professorat nadiu

Preparació exàmens Cambridge
(YLE, First, CAE,...)

Especialitat en nens
(a partir de 3 anys)

Xinés per adults i nens

Carrer Rector Farrés i Poch, 11-13
08820 El Prat de L. T. 93 370 09 05

Consulteu la nostre web www.myschool.es

Visiteu el nostre Facebook **My School English Centre**

| Voleibol

Els sèniors dels Víkings amb opcions molt diferents

HELENA RIGOL | Els dos primers equips del Club Víkings Vòlei Prat evolucionen de manera ben diferent a les respectives lligues. Mentre que el masculí, de Primera Nacional, segueix sumant victòries i s'afiança a la part alta de la taula, el sènior femení es situa a les darreres posicions després de resultats irregulars.

El primer equip masculí dels Víkings, dirigit per Juan Carlos Moreno, ocupa la quarta plaça de la classificació, just darrera dels dos nous equips Balears, debutants als grup B de Primera Nacional, i de l'AE Sàndor de Cornellà, debutant a la categoria. L'equip que va sumar tres victòries consecutives per la màxima, va perdre a casa del Son Ferrer i també va deixar dos sets i un punt contra el FC Barcelona la darrera jornada. Tot i així, els bons resultats de la



primera volta els consoliden a la part alta. Tot i això, les possibilitats d'aconseguir una plaça d'accés a les fases de Superlliga s'allunyen. Només una segona volta quasi perfecte els permetria esgarrapar els punts necessaris per superar al Sàndor i a un dels equips balears fora del possible ascens.

Per la seva banda, les noies que debuten enguany a Primera Catalana, han tingut resultats irregulars en els seus enfrontaments i actualment ocupen la sisena posició. Tot i haver esgarrapat punts de les

derrotes la diferència amb les primeres és insuperable i ara hauran de treballar amb l'objectiu d'aconseguir els punts necessaris per quedar entre les quatre primeres i no haver de lluitar per salvar la categoria. Les noies de Planamente estan trobant a faltar una jugadora amb contundència en atac que ajudi a resoldre els punts. Tot i això estan treballant molt bé en defensa i en servei, el que permet que els partits siguin molt disputats i anar sumant punts, tot i les derrotes. •

Lisant

LIMPIEZA INDUSTRIAL Y SANEAMIENTO S.A.

Tecnología, calidad y confianza

TRES DÉCADAS A TU SERVICIO



DESATASCOS ESTAMOS CERCA DE TI PARA SOLUCIONARTE CUALQUIER INCIDENCIA

- Limpiezas técnicas hidrodinámicas
- Transportes de residuos públicos e industriales
- Hidrodemolición
- Descontaminación de instalaciones
- Caracterización y gestión de residuos

Servicios para el sector público

- Dirigido al mantenimiento de redes de alcantarillado; limpieza de fachadas, superficies, etc.
- Intervenciones en situaciones de carácter de urgencia en distintas instalaciones públicas
- Limpieza de instalaciones de depuradoras, vaciados fosas asépticas, pozos ciegos

Servicios para el sector privado

- Dirigido al mantenimiento de distintas instalaciones
- Retirada de residuos (líquidos y sólidos), limpiezas químicas y manuales
- Desincrustación en distintas instalaciones / obras de impurezas adheridas, incorporándose productos desincrustantes



Máquina de 3000 bars y reciclador de agua **únicos en Barcelona**

lisant@lisant.net • www.lisant.net

[f.com/pages/Lisant](https://www.facebook.com/pages/Lisant) [g+](https://www.google.com/plus/about) Lisant

C. de les Moreres, 89-91
08820 El Prat de Llobregat • Tel. 93 479 35 70



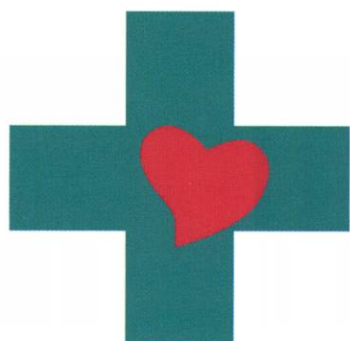
| Atletisme • Cursa per la vida

Esport i solidaritat, junts contra el càncer

TONI ESPIGARES | Els carrers del Prat es van omplir el passat 20 de novembre de molts corredors i sobretot de molta solidaritat per recaudar fons pels nens amb càncer de l'Hospital Sant Joan de Déu. Maria Rosa Blanco, presidenta de la Junta Local de l'Associació Espanyola contra el Càncer i el seu extraordinari equip de col·laboradors van tornar a organitzar una

corsa amb molt èxit de participació. Al voltant de 1200 persones van córrer els 5 km de què constava la prova, que va guanyar en categoria masculina, Sergio Enríquez i en la femenina Albada Blay.

Classificació final: Homes: 1. Sergio Enríquez, 2. Juan Manuel Pérez, 3. Farid Khtira. Dones: 1. Albada Blay, 2. Gemma Diaz, 3. Alejandra Escamilla. •



C M M
CENTRE MÈDIC

El millor servei mèdic al seu costat

Telèfon **93 479 16 90**

Horari de visites concertades i d'urgències de 8 a 20 hores.

Concertat amb mútues asseguradores i laborals

ESPECIALITATS

Medicina General, Traumatologia, Ginecologia, Pediatria, Dermatologia, ...fins a 20 especialitats.

SERVEIS

Anàlisis clínics, Fisioteràpia, Radiologia, ecografies, mamografies i ortopantomografia

Avinguda Josep Anselm Clavé, 5-7
C. Ignasi Iglesias, 81-83 • EL PRAT DE LLOBREGAT



I Taekwondo
Campionat d'Espanya de Clubs

El GYM Studio Fran Martín regresa victorioso del Nacional de clubes

T.E. | Alicante albergó del 8 al 11 de diciembre el Campeonato de España de clubes de taekwondo en donde el GYM Studio Fran Martín volvió a brillar y a cosechar grandes resultados. De todo el fin de semana de competición hay que destacar por encima de todo las dos medallas de oro en categoría cadete para Chang Cui Ji en combate y pumsae. Resaltar también las medallas de plata para Laura Beltrán en categoría júnior y para el precadete Youseef Benhallouk, así como las medallas de bronce para la también precadete Inés Mata, Mireya Valenzuela y Eric García. En la modalidad de hapkido Jorge Monteagudo obtuvo plata por equipos y bronce en parejas. También sobresaliente la actuación de las pratenses; Diana Vázquez, Laura Beltrán y Laura Silva



Chang Cui Ji rodeada de sus entrenadores: Fran Martín, Francesc Martín y Javier Duarte

junto a dos chicas del Talma de l'Hospitalet proclamándose campeonas de España en la modalidad de Tkd5.

Unas semanas antes el GYM Studio Fran Martín acudiría a los Campeonatos de Cataluña en categoría junior consiguiendo 3 medallas de oro a cargo de Pau Dorca, Laura Beltrán y Ana Martos y 2 de bronce para Marta Arriagada y Laura Silva. Como club, el GYM Studio se adjudicaría el subcampeonato de Cataluña. •



Inés Mata y Youseef Benhallouk



Laura Beltrán

*Us desitgem
BONES FESTES
 i una bona
 entrada d'any!!!*

ICV
 Iniciativa per Catalunya Verds

eua
 esquerra unida i alternativa



Un Nadal màgic

#nadalalprat

