

## LLUÍS II

Mijoler hereta l'alcaldia  
del Prat amb més vots  
que Tejedor el 2015



La victòria dels Comuns, la remuntada del PSC,  
l'enfonsament del PP i Junts...  
Quines són les claus dels resultats electorals?  
Qui són els 25 regidors que formen el nou  
Ajuntament del Prat?

## IMPOST SOCIETATS 2018

DATA FI PRESENTACIO 25-07-2019

## COMPTES ANUALS 2018

DATA FI PRESENTACIO 30-07-2019

- ▶ Assessoria Fiscal, Comptable i Laboral
- ▶ Pymes, Consulting Empresarial
- ▶ Constitució de societats, Protecció de dades
- ▶ Serveis de traducció, documents públics i privats
- ▶ Assessorament Jurídic

- ▶ Nova Llei protecció dades i garantia dels drets digitals. (3/18, de 5 de desembre) Adaptem la teva empresa.

C. Tarragona 42-44, Local 4 · El Prat de Llobregat · Telèfon 93 478 05 49 · acm@acmsl.es · www.acmasesor.com

# ACM

ASSESSORIA

*33 anys* d'experiència  
empresarial al  
seu servei

**DEMANI  
INFORMACIÓ**

*J. Fontanals*



# C M M

CENTRE MÈDIC

*El millor  
servei  
mèdic  
al seu costat*

**Telèfon 93 479 16 90**

Horari de visites concertades  
i d'urgències de 8 a 20 hores.

Concertat amb gairebé totes les mútues

### ESPECIALITATS

26 especialitats mèdiques

### ALTRES SERVEIS

Anàlisis, Fisioteràpia, Radiologia, ecografies,  
mamografies i ortopantomografia.

Teràpies Alternatives

Avinguda Josep Anselm Clavé, 5-7  
C. Ignasi Iglesias, 81-83 El Prat de Llobregat



### Catapultats a la victòria

Des del Periòdic Delta saludem a Lluís Mijoler com a nou alcalde del Prat i el felicitem tant per la investidura com pels excel·lents resultats que ha obtingut El Prat en Comú, la candidatura que encapçalava. Estenem la nostra felicitació als 24 regidors i regidores restants que han obtingut escó a l'Ajuntament.

Tot i que el gruix de l'acció de govern municipal durant els propers quatre anys recaurà en la reeditada aliança de forces entre els Comuns i el PSC, els 25 membres que conformen el Ple Municipal tindran la responsabilitat compartida de posar sobre la taula els petits i grans temes de ciutat. Hauran d'aportar propostes, defensar-les i debatre-les públicament.

Alguns d'ells, com dèiem, tindran la capacitat de prendre decisions que connectaran amb la ciutadania unes vegades més que d'altres. D'un govern municipal s'espera capacitat de gestió i sensibilitat per situar-se a prop dels problemes quotidians, però també capacitat de saber explicar el perquè de les decisions. En aquest últim aspecte, Tejedor li ha deixat el llistó ben alt al seu successor.

Mijoler i el que hagi de ser el seu equip de confiança són conscients de l'alçada del llistó. És la contrapartida d'haver concorregut a unes eleccions amb unes sigles noves però amb una "marca Tejedor" que els ha servit de catapulta sense cap mena de dubtes. El salt electoral, aquest cop, l'han fet ja no amb xarxa a sota, sinó amb un llit elàstic de molles reforçades. Però d'aquí a quatre anys, el llit probablement ja no hi serà i per tant els Comuns hauran d'entrenar bé la cintura i el sentit de l'equilibri.

### I a un pas d'un altre triomf

Ja que hem derivat en un seguit de símls esportius, volem felicitar des d'aquestes línies a l'Associació Esportiva Prat pel seu nivell de joc durant aquesta temporada. L'equip es troba a un pas de tornar a ser equip de Segona Divisió B, categoria on va jugar per última vegada la temporada 2016-2017. Faci el que faci contra el Portugaleta (el partit de tornada de la ronda final es juga el primer cap de setmana de juliol), transmetem des d'ara l'enhorabona als de Dólera.

El nou alcalde té uns evidents lligams emocionals amb l'equip del qual el seu pare va ser president històric. Potser les casualitats de la vida fan que Mijoler tingui motius per gaudir d'una altra celebració amb molt poques setmanes de diferència.

## La carta del director

### El "sorpasso" s'haurà d'esperar

**L**a retirada de Tejedor de la primera línia política municipal - va guanyar nou comicis consecutius, alguns per majoria absoluta, i ostentà l'alcaldia durant trenta-set anys ininterromputs - va obrir moltes expectatives en diferents formacions polítiques. Sobretot en una, que veia l'oportunitat de conquerir la vara d'alcalde, ara que qui els havia maltractat electoralment durant dècades no es presentava a la reelecció. Per aquesta circumstància pensaven -i així ho deien en els mítings- que el "sorpasso" al partit que recolzava Tejedor era possible.

Com saben, l'avançament no es va produir. És més, la seva organització política -la de Tejedor- malgrat presentar-se amb un nom diferent per raó de confluències, que al Prat no van fructificar, però van mantenir els resultats del 2015.

Al marge d'altres consideracions, aquestes eleccions han estat una sacsejada a la configuració consistorial dels últims quatre anys. S'ha passat de vuit partits representats a cinc. Han quedat fora, el PP, Junts x Catalunya i Guanyem (en aquests comicis sota el paraigua de "Izquierda en positivo"). La nombrosa oferta electoral - 13 opcions - ha fragmentat el vot, impeding que dos històrics arribessin al maleït 5%.

Majoritàriament s'ha votat en clau municipalista, com en comicis anteriors, on les sigles -la marca- tenen un valor més relatiu. Si no fos així, no s'entendria la diferència objectiva entre els resultats de les eleccions generals, celebrades un mes abans i les municipals.

És clar que desbancar del poder a l'equip que té l'Alcaldia no és -en general i a tot arreu- gens fàcil. I en el cas del Prat, impossible fins avui. Lluís Tejedor -i la seva cultura política aplicada a la gestió municipal, que ha merescut reiteradament el suport dels pratencs - ha continuat sent molt present a la campanya i ha influït en els resultats, també aquesta vegada.

El mes de Maig del 2023 hi haurà una nova prova de "selectivitat" on els pratencs atorgaran nota. I Lluís Tejedor no es "presentarà" a l'examen.

**Josep Maria Canalías**  
Director de Delta

Segueix-nos a Facebook i Twitter  facebook.com/periodicdelta  @periodicdelta

**Delta**

LLOBREGAT

Consell Editorial: President: Alfredo García. Vice-President: Josep Maria Canalías.  
Secretari: Pere Manuel Azuara. President d'Honor: Jaume Monés

Director: Josep Maria Canalías

Director Adjunt: Vicenç Tierra • Cap de redacció: Javier Martínez • La crònica de la ciutat i cultura: Marga Solé, Meritxell Camacho, Neus Macías, Mariano Martínez, Rocío Núñez, Natalia Oliver, Sergi Olivera • Esports: Toni Espigares, Joan Centelles, Manolo Gol, Pau Ruiz, Sergi Concha • Fotos: Fernando Vecino, Joaquim Torrent, Francesc Serrano • Publicitat: Marta Raventós, Joan Godall • Administració: Jaume Nadal, Ricard González Comas •

Foto portada: Fernando Vecino

**ACPC**

ASSOCIACIÓ CULTURAL DELTA DEL LLOBREGAT

Dipòsit Legal B.48419-1977

Impressió: Imagen.Punto Directo.sl

Associació Catalana Premsa Comarcal

Redacció i Administració: Castella, 5 baixos.

Telèfons: 93 379 05 33

e-mail: periodicdelta@yahoo.es



Generalitat de Catalunya  
gencat.cat

PREMI TASIS-TORRENT  
PREMI CIUTAT DEL PRAT

Aquest periòdic no es fa responsable de l'opinió expressada en els articles signats. L'opinió de Delta està recollida als editorials.

# INTOCABLES

El Prat En Comú puja en vots tot i el canvi de sigles i el relleu de Tejedor. El PSC encara se'n queda lluny, tot i fer els millors resultats de la dècada.

ERC i C's arriben per primer cop a 3 regidors.

Podem resisteix i manté una regidora.

Junts Pel Prat i PP desapareixen del consistori i cap nou partit aconsegueix entrar.

**SERGI OLIVERA** | Els pratencs han mantingut la confiança electoral majoritària en el mateix grup polític que els governa des de fa 40 anys, tot i haver canviat de sigles (El Prat En Comú) i de candidat (Lluís Mijoler rellevant la figura totèmica de Lluís Tejedor). I ho han fet en les eleccions municipals amb major participació (60,8%) des de 1987.

Les xifres parlen soles: un total de 9.940 sufragis superant en uns 500 vots els últims resultats de Tejedor (tot i perdre dos punts percentuals). Pel que fa a representació, mantenen els 11 regidors que ja tenien i que els permeten retenir l'alcaldia i la preponderància en el govern. El Prat En Comú es va imposar a quatre dels cinc districtes electorals, essent el cinquè (Prat Sud, Jardins de La Pau i mig Llevant) on més percentatge de vot aconsegueix amb 37,16%, 4 punts per sobre de la seva mitjana.

El PSC, que tenia l'oportunitat històrica de 'sorpasso' aprofitant els canvis en ICV, va aconseguir un notable resultat amb uns 2.500 vots més que el 2015, sent el partit que més ha pujat en 4 anys, superant la xifra dels 6.000 sufragis i passant de 4 a 7 el nombre de regidors al consistori. Aquesta embranzida però, no ha estat suficient per imposar-se, fet que pot restar

mèrit visual al millor resultat dels socialistes en l'última dècada. Cal remarcar la recuperació del feu històric de Sant Cosme, on es van tornar a imposar després d'haver perdut l'honor amb ICV per pocs vots el 2015. El PSC va aconseguir aquesta vegada un 34,15% dels vots al barri, que són xifres amb les quals s'imposa El Prat En Comú en la resta de districtes. Alejandro Herrera, president de l'Associació de Veïns de Sant Cosme, era el número 5 de la llista socialista.

## ERC comandarà l'oposició

Una de les grans sensacions de la nit electoral van ser els bons resultats aconseguits per ERC. Els millors de la seva història en unes municipals: 3.394 vots, un augment de mil sufragis i de 8 punts percentuals que els situen per primera vegada amb tres regidors i en el paper de caps de l'oposició. El gran mèrit dels republicans resideix en haver incrementat en uns 2.000 votants en vuit anys el seu graner, que semblava que tocava sostre en poc més d'un miler si mirem els resultats de la dècada passada. L'estratègia d'"eixamplar la base" ha convertit ja amb claredat a ERC en el partit central del catalanisme/independentisme al Prat, un paper que històricament estava en mans de CIU (quan pràcticament no



Mijoler, Bartolomé i Tejedor, celebrant la victòria electoral | F. SERRANO

hi havia indepes). Revisant els resultats per districte s'observa com els republicans mantenen el seu principal feu al districte 1 (Nucli Antic), on repeteixen el 18% dels sufragis que ja van aconseguir el 2015, fent llavors el primer 'sorpasso' a CIU en zona catalanista, però el secret del creixement rau ara en l'increment percentual en la resta de districtes, on augmenta en tots entre 2 i 4 punts demostrant que l'eixamplament va en augment. Això, però, ha anat en detriment de les altres forces sobiranistes (Junts Pel Prat i CUP) que no han obtingut representació.

## C's creix i Podem resisteix

Ciudadans ha aconseguit tres regidors en el que són els resultats més importants de la seva història en les municipals del Prat. Tot i això, el seu increment es pot considerar com a moderat tenint en compte que ha estat de poc més de 600 vots i només d'un punt percentual respecte al 2015. No es veuria potser tan escàs el botí recaptat si no fos pel gran resultat obtingut a les autonòmiques del 2017, en ple moment de culminació del procés post 1-O i 155, on van recollir gairebé 13.000 vots. Aquesta xifra pesa ara com una llosa si es compara amb aquest nou sostre assolit a les municipals que són 2.893 sufragis. Tot

sembla indicar que Ciudadans pateix dificultats en l'àmbit municipal per connectar amb almenys una part d'aquests 11.000 votants potencials que podria arribar a tenir i que sembla que opten per altres opcions locals. La sensació és que tampoc no ha pogut aprofitar del tot l'esfondrament del PP, que ha perdut la representació de dos regidors mentre que Ciudadans n'ha guanyat només un. Els taronges tenen el seu punt feble al districte 1 (nucli antic) on es queden en un 6% mentre que es nodreix principalment dels vots del 3 i 5 (Prat Sud-est i Oest) on superen el 10%.

Per la seva banda, Podem comptava amb l'avantatge de poder-se presentar per primer cop al Prat amb la seva marca, lliure i neta de confluències. En contra, la crisi general que afecta el partit morat i l'aparició d'altres forces municipalistes alternatives com CUP i Somos Prat que li podien disputar l'espai. En aquesta balança de pros i contres, els resultats han reflectit el camí del mig: Sandra Daza es manté com a regidora al consistori gràcies als 1.524 vots recollits (que representen el 5,13%, ha anat de poc) però s'esvaeix de moment la possibilitat de créixer sumant els quasi 2.000 vots aconseguits per l'agrupació d'electors Se Puede el 2015 (s'han perdut uns 400

ELECCIONS MUNICIPALS 2019 - EL PRAT DE LLOBREGAT

## REGIDORS ELECTES AL NOU AJUNTAMENT

## EL PRAT EN COMÚ: 11

LLUÍS  
MIJOLER

ALBA BOU

QUIM  
BARTOLOMÉ

PILAR ESLAVA

RAFAEL  
DUARTE

ANNA MARTÍN



DAVID VICIOSO

ESTHER  
GARCÍA

TONI GARCÍA



DOLORS SILES

"POPE"  
LORENZO

## PSC: 7

JUAN PEDRO  
PÉREZMARTA  
MAYORDOMOJUAN CARLOS  
MORENODÉBORA  
GARCÍAALEJANDRO  
HERRERAMARINA  
GARCÍAJUAN MANUEL  
FRAILE

## ERC: 3



JORDI IBERN

MERITXELL  
CHARAVIASERGI  
MORALES

## C'S: 3

ANTONIO  
MIGUEL RUIZ

JORDI LÓPEZ

MONTSERRAT  
BLÁZQUEZ

## PODEMOS: 1



SANDRA DAZA

sufragis pel camí) als recollits per formacions amb marca de nova política com Guanyem fa quatre anys (1.697). Res d'això ha passat i Podem s'haurà de conformar a continuar vius dins del consistori. El seu districte més fort és el cinquè (Prat sud-est, on tenen la seu) superant el 6%.

**Desaparicions sonades**

L'altra gran notícia de la nit

electoral va ser veure que no continuaran dins del consistori dues formacions històriques: PP i Junts Pel Prat. Els populars representen l'esfondrament més dramàtic. Si analitzem els resultats dels conservadors en aquesta dècada, s'observa una pèrdua de més de 3.000 vots en 8 anys (més de 1.000 perduts en aquesta legislatura) que ha estat definitiva per a la candidatura de Miguel Àngel Ochoa, qui la ma-

teixa nit de les eleccions anunciava a El Prat Ràdio que faria un pas al costat al capdavant del partit. Ofegats en la pinça del creixement de Ciutadans, la mala imatge general de la formació a Catalunya i l'aparició de Vox (que retallava 365 vots), de poc ha servit l'experiència i 'savoir faire' del seu candidat en el terreny de la dialèctica. Només van superar el 5% de vot a Sant Cosme, barri d'origen

d'Ochoa.

La desaparició de Junts Pel Prat va anar més justa. Només van perdre poc més de 30 vots respecte al 2015, amb un total de 1.435 sufragis, però el nou repartiment percentual els deixava per sota del 5% necessari per entrar als plens, fet que lamentava el candidat Gerard Valverde als micròfons dels mitjans públics municipals així com no haver pogut formar una

l·lista conjunta sobiranista amb la resta de forces independentistes. En aquest cas, el creixement d'ERC com a nova força central catalanista i el nou partit Centrats En El Prat que de ben segur amb els seus 184 vots ha pescat en algun petit sector ex convergent, han estat factors definitius tot i la omnipresent campanya realitzada per Junts, que no ha

servit per arribar al 5% en cap dels districtes. Lluny queden ja xifres com les de 2011, on CIU era capaç de treure el 20% dels vots del Nucli Antic.

**Els nous no pesquen**

Per la seva banda, les noves formacions que es van presentar per primer cop a les municipals van quedar força lluny

del 5% necessari per entrar a l'Ajuntament. La CUP, en un context de pèrdua de vots generals a tota Catalunya, es va quedar en 751 sufragis. A molta distància de les xifres aconseguides en autonòmiques per la formació anticapitalista (van arribar a superar els 2.000 vots el 2015). Resultats similars de les formacions independents

Suma Prat i Somos Prat 683 i 671 vots que han contribuït a posar més car l'assoliment del 5%. Resultats molt més ínfims els aconseguits per Vox, Centrats i Izquierda en Positivo, que fins i tot va quedar per darrere del vot en blanc, tot i estar encapçalats per Cristina Simón, una candidata amb experiència de 4 anys als plens amb Guanyem.●



Opció	Vots 2019	% del total	variació amb 2015	Vots 2015	% del total
El Prat en Comú	9.940	33,48 %	5,98 % ↑	9.379	35,59 %
PSC	6.310	21,25 %	63,98 % ↑	3.848	14,60 %
ERC	3.347	11,27 %	42,12 % ↑	2.355	8,94 %
Cs	2.893	9,74 %	27,16 % ↑	2.275	8,63 %
Podemos	1.524	5,13 %	-21,36 % ↓	1.938	7,35 %
Junts pel Prat	1.435	4,83 %	-2,65 % ↓	1.474	5,59 %
PP	1.343	4,52 %	-43,69 % ↓	2.385	9,05 %
CUP	751	2,53 %	100,00 % ↑	0	0,00 %
Somos Prat	683	2,30 %	100,00 % ↑	0	0,00 %
Suma Prat	671	2,26 %	100,00 % ↑	0	0,00 %
Vox	365	1,23 %	100,00 % ↑	0	0,00 %
Centrats en el Prat	184	0,62 %	100,00 % ↑	0	0,00 %
Vots en blanc	147	0,50 %	-51,00 % ↓	300	1,14 %
Izquierda en Positivo	97	0,33 %	100,00 % ↑	0	0,00 %

Eleccions	Participació	Abstenció	Cens Total	Cens Escr.	Vots Totals	Vots Nuls
2019	60,81 %	39,19 %	48.336	48.957	29.772	82
2015	54,80 %	45,20 %	47.873	48.340	26.488	134



Un apoderat es fotografia amb Mijoler la nit de la victòria d'EPC | F. SERRANO



Ochoa, candidat del PP, talla pernil durant la campanya | F. S.

## La campanya més visual ja es fa a les pantalles

Del morphing de Tejedor i JP al pernil d'Ochoa, un repàs a la campanya més hilarant

**NEUS MACÍAS** | Han estat probablement les eleccions amb més incerteses de les últimes dècades. El Prat En Comú, els grans favorits, no només han hagut de fer front a noves formacions –rècord de partits que concorrien a les municipals, tretze diferents-, sinó que havien d'assumir un canvi de sigles, El Prat en Comú, i el més complicat: un relleu de candidat. Minimitzar l'impacte que aquests canvis podien tenir en els resultats ha estat la tasca en què s'han emprat durament. Per tractar de donar una imatge continuïsta van incorporar la figura de Lluís Tejedor a bona part dels seus cartells electorals i van triar un eslògan com 'Seguim!', donant a entendre que són "els mateixos". Algú de l'oposició assegurava amb sorna aquests dies que apostava que la majoria dels pratenços no saben que Tejedor ja no s'ha presentat a alcalde, donada la seva constant presència a la campanya.

Però els comuns no han estat els únics que han hagut de lidiar amb problemes. Pràcticament tots els partits han vist aparèixer noves formacions al seu espectre. El PP ha assistit amb preocupació a l'ascens de Ciutadans i a l'aparició de Vox al Prat, tot i que les disputes en el si d'aquest últim partit no presagiaven un camí de roses per a ells: Carlos Cortizo, el número 1 de la llista, no comptava amb el beneplàcit de la militan-

cia pratenca, ja que havia estat un candidat imposat des de Barcelona. Junts pel Prat tampoc no ho ha tingut fàcil. Un exmilitant de la seva JNC, David Simón, es presentava sota el nom de Centrats en el Prat, per disputar-li el vot nacionalista no independentista. Només el PSC tenia molt a guanyar, donats els bons resultats del 28-A, i també els petits partits que, bàsicament, no tenien res a perdre.

La campanya electoral ha estat, doncs, intensa i adaptada als nous temps. S'ha acabat l'època dels grans mítings. Només El Prat en Comú i el PSC van fer gala del seu poder de convocatòria, omplint ambdós l'Auditori del Cèntric. Els més petits es van conformar amb la sala d'actes de la Biblioteca.

### No ets ningú sense un vídeo

Tots els partits han utilitzat les xarxes socials i els mitjans audiovisuals. Avui dia no ets ningú si no tens un vídeo, amb més o menys gràcia. Lluís Mijoler va presentar-ne dos, amb música èpica i imatges ideals del Prat i del candidat passejant entre la gent i a espais de la ciutat. Juan Pedro Pérez va incorporar el seu equip al vídeo, aprofitant la foto de família a la granja la Ricarda. El més divertit va ser un sobre l'evolució de les espècies, amb un morphing entre Tejedor i Juan Pedro Pérez. Junts pel Prat ha fet una brillant

### CURIOSITATS

**El partit que es va quedar més a prop d'obtenir un nou regidor va ser ERC, a 259 vots d'arribar a 4.**

**L'últim escó assignat de la nit va ser el setè del PSC, Juanma Fraile.**

**El PSC va superar en 6.000 vots a En Comú Podem a l'imposarse a les eleccions europees al Prat.**

**Puigdemont va obtenir 2.000 vots més a les europees que Junts Pel Prat a les municipals.**

campanya, amb un actiu canal de Youtube on presentava un per un els membres de la candidatura i un vídeo amb la incomparable veu de l'actriu i candidata Àngela Jové –això és jugar a un valor segur!- i l'imaginari dels castellers.

El PP ha deixat també divertidíssims moments, com un vídeo que es va fer viral i fins i tot va ser comentat al programa 'Zapeando' o als informatius d'Antena 3. Miguel Ángel Ochoa pintava durant la nit electoral el seu propi cartell, dibuixant-li un bigoti i una cresta. Com que segurament altres els tunejarien, ja ho feia ell abans que ningú. El moment "pernil" també va ser grandios, amb un hàbil Ochoa tallant llenques a Jardins de la Pau. "Gaudim d'allò que ens uneix", era l'eslògan. Menció a part mereix el vídeo de Ciutadans, per hilarant, amb un Antonio Miguel Ruiz que interpretava un simpàtic cambrer. I no podíem acabar el repàs de la campanya sense esmentar el que ha estat el seu major showman, David Simón, que es va marcar el farol d'anunciar que, si sortia elegit alcalde, portaria Rosalía a la Festa Major d'enguany. Dies abans havia assegurat davant una vintena de persones a la sala d'actes del Cèntric que tenia informació privilegiada que augurava no només un regidor per a la seva formació, sinó fins i tot dos representants. •

### Pactes i filigranes

Hem après molt des d'aquell 1977, quan vam votar per primera vegada després de tants d'anys. Estàvem contents... Ens assemblàvem a Europa... Hem après molt, no només a Espanya i a Catalunya, també a Europa. Una de les coses més transcendents que han passat és la desaparició del socialisme real. Ho escric perquè cal allunyar la lent per contextualitzar les frustracions per les idees que no s'han materialitzat. No anem per aquest camí, avui.

Ben aviat, va començar un dego-teig de persones cap als partits amb majories. Es deia que així es podien implementar les polítiques pensades al si de partits més petits. El cert és que mai no hi va haver ales de dretes o esquerres constituïdes com a tals als partits majoritaris i fins i tot els independents van acabar al partit corresponent o van deixar la política o van conformar opcions sense futur. Va ser la primera lliçó del sistema democràtic: la importància del poder. Molta gent que havia militat amb fervor es va dedicar a altres coses; ja no tenia interès en intentar una difícil participació.

Després de molts anys de bipartidisme, de votar i prou, contemplant passius una corrupció molt estesa, amb una crisi econòmica fortíssima, el mapa polític es va fragmentar, amb l'aparició de noves opcions. En aquesta tendència, arribem als resultats electorals de 2019, amb un mapa, com a mínim quadripartit a Espanya, i a Catalunya sextuplicat. S'ha generalitzat que el més votat no governa si els altres sumen més i es posen d'acord. En alguns casos, les agrupacions segueixen polítiques semblants; en d'altres, no es comprenen massa o directament són pintoresques. Tothom ha aplicat la màxima "sense govern, no hi ha visibilitat, no hi ha futur".

Quina serà l'acció de govern d'aquestes combinacions? Ja podem observar Andalusia, on la força minoritària ha imposat propostes en qüestions tan importants com la violència de gènere, convertida en "intrafamiliar", la memòria històrica, desapareguda, o la intervenció en la immersiò lingüística. El panorama només aporta una possibilitat: sortir del confort individual i tornar a la participació política activa. Sense deixar de buscar l'enfortiment de la democràcia amb noves propostes.

MANOLITA SANZ

## LA BÚSTIA

### Els esports no tenen sexe!

Som un grup d'alumnes de 4tA de Primària de l'escola Josep Tarradellas del Prat de Llobregat. Aquest curs hem començat a treballar per projectes, i com a grup vam decidir fer una investigació exhaustiva sobre la desigualtat de gènere, que avui dia, malauradament, encara podem trobar al voltant de la nostra societat.

L'objectiu és educar a tothom en el respecte mutu i a tenir plena llibertat d'escollir: les joguines, els estudis, la feina, els esports, anar a qualsevol lloc sense por, la vestimenta, etc, que es vulgui. D'aquesta manera, no es limita el món a uns determinats rols pel fet d'haver nascut nen o nena. El que ens agradaria és començar a trencar estereotips començant pels esports.

Nosaltres en concret teníem una missió; recopilar diversos diaris esportius i observar si hi ha sexisme a la informació esportiva. Després de moltes ullades vam observar els següents aspectes:

- Es parla més dels homes que de les dones.
- El futbol masculí ocupa majoritàriament les notícies esportives.
- Es dona més importància a l'esport masculí que a l'esport femení perquè hi ha més notícies d'homes que de dones, a més a més, són molt més extenses.
- Només es parla de dones quan hi ha un èxit, en canvi amb els homes no passa això.
- A més, considerem que les dones reben sovint, comentaris sexistes relacionats amb el seu físic, en comptes de ser valorades pels resultats esportius. Això provoca que estiguin condicionades a cuidar el seu aspecte per evitar aquests tipus de comentaris. Per tant, no tenen llibertat per ser elles mateixes.

Hi ha poca visibilitat en els diferents mitjans de comunicació, els titulars són poc



encertats sobre les seves fites esportives, hi ha diferències salarials entre els dos gèneres, estrictes normes sobre els vestuaris femenins... Tots aquests factors impedeixen que les dones arribin a l'èxit i a la societat que pugui avançar cap a la igualtat de gènere.

No acabem d'entendre el motiu d'aquesta discriminació, perquè el valor de ser home és igual que el de la dona, per tant, les habilitats i qualitats d'uns i d'altres s'han de valorar de forma equitativa independentment del sexe. L'avors, creiem que els diaris han de començar a fer canvis, i la manera és elaborant diaris paritaris tenint en compte la nostra petita investigació. Així obriríem portes a un món nou, donant cabuda a tothom i a altres esports que mereixen el mateix reconeixement. I nosaltres, per donar exemple, vam voler elaborar el nostre diari paritari esportiu que, hem de dir, va ser una tasca molt complicada.

Tenim molt a fer i un llarg camí a recórrer, no només en el nostre projecte d'escola sinó en la nostra contribució a la societat, i aquesta és la nostra petita aportació.

Sara Márquez, Noa Ribas, Daniel Ruiz i Alan González

Segueix-nos a Facebook i Twitter



facebook.com/periodicdelta



@periodicdelta

#### Solucions del Pratigrama núm. 156:

**Horizontals:** 1. MALACONSELLAVA. - 2. ENLLAUNO. ALBES. - 3. LA. OS. FLUVIAL. - 4. A. JEIA. ENE. T. C. - 5. NAU. L. CRESCUDA. - 6. GALILEU. I. OTIC. - 7. I. ITA. LAXAR. RA. - 8. OBOE. OGRES. RIU. - 9. SALMORRES. REG. - 10. AL. SISOS. GAVIA. - 11. MAS. R. STR. LIBI. - 12. EFIMERS. OR. ULG. - 13. NI. A. AOMBRAREU. - 14. TORRENS. ARTESA.  
**Verticals:** 1. MELANGIOSAMENT. - 2. ANA. AA. BALAFIO. - 3. LL. JULIOL. SI. R. - 4. ALOE. ITEMS. MAR. - 5. CASILLA. OIRE. E. - 6. OU. A. E. ORS. RAN. - 7. NNF. CULGROSSOS. - 8. SOLER. AREST. M. - 9. E. UNEIXES. ROBA. - 10. LAVES. AS. G. RRR. - 11. LLI. COR. RAL. AT. - 12. ABATUT. REVIURE. - 13. VEL. DIRIGIBLES. - 14. AS. CACAU. AIGUA.

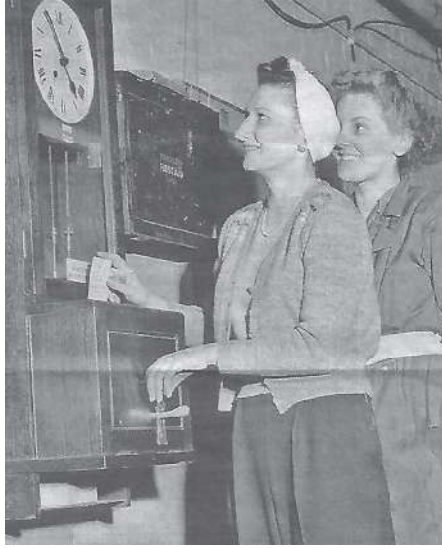
**Sorteig d'entrades 2x1 del Cinema Capri** Han resultat premiats els subscriptors al juny de 2019: Jordi Jimenez Gomez, Josep Rebull Gallart, Ana Callejon Linares, Jaume Vila Monès, Elisa Arreche Chiribao, Ignacio Casares Ruiz, Francisco Cabello Moya, Josep Pinyol Tarrida, Pere Ventura Montane, Jose Maria Monton Luder.

## Control horari laboral

Aquest enrenou que representa la comptabilitat de la jornada laboral, el registre que s'ha de dur de forma obligatòria a totes les empreses, siguin de la mida que siguin, per controlar les hores de feina realitzades pel personal de la plantilla a fi d'evitar abusos i per combatre el frau i la precarietat, sembla que ha agafat a més d'un per sorpresa i ha propiciat algunes queixes d'empreses i sindicats. Personalment, entenc que hi pugui haver un cert descontent o desconcert, però en base a la meua perspectiva de fa anys no ho comparteixo, doncs ja des de bon inici, la meua vida laboral va estar condicionada a la vigilància horària, el que trobo completament normal, no sols pel control específic d'hores treballades, sinó per la posterior gestió de les mateixes dins el sistema administratiu de les empreses. En aquella època, aquesta gestió era completament manual, però avui dia amb les noves tecnologies, amb el Big Data, estant tot automatitzat, es faciliten i amplien les possibilitats de gestió en sí.

Ara es fa més rigorós el control horari degut a una sèrie d'abusos que s'estan produint i és raonable que es vulgui posar fre a la situació establint unes bases d'actuació que ajudin a la millora del benestar tant familiar com social. Pel que vaig llegir a la premsa el passat 12 de maig (La Vanguardia), no és de rebut que al país es facin 2,36 milions d'hores extres a la setmana, deixant de banda si estan o no justificades i si estan o no pagades, quan la taxa d'atur està encara en xifres massa elevades. Tampoc podem dir que totes aquestes hores extres haurien de donar lloc a la creació de 59.000 llocs de treball equivalents, doncs ben segur que una quantitat important d'elles és vital que es facin per evitar problemes, sense noves incorporacions de personal.

Cal entendre també que és cert que cada tipus d'ocupació és un món i no és el mateix quan s'està treballant dins una empresa de producció, que quan és una



feina via teletreball o viatjant, posem pel cas. La casuística és ample, evidentment, però ben segur hi ha solucions per a tot. Si com a conseqüència de l'aplicació de la nova llei laboral, s'aconsegueix bescanviar hores extres no pagades per creació de llocs de treball, seria un meravellós resultat. I si a més es paguessin uns salaris dignes, de nivell europeu, en sortiríem tots beneficiats, especialment l'estat de benestar familiar, millorant la qualitat de vida i fent que moltes famílies sortissin del llinar de la pobresa. Un frau que ben segur sortirà a la llum serà el dels casos d'absentisme no justificat, però també es detectaran totes aquelles hores fora de la jornada laboral treballades sense cobrar o cobrades en negre, el que perjudica tant a la Seguretat Social, com a Hisenda, com al propi treballador per la pèrdua de drets sobre l'atur i la jubilació, i va en detriment de la salut laboral i conciliació familiar.

L'article esmentat em va portar molts de records, doncs la foto que l'il·lustrava reproduïa l'acció de timbratge amb un rellotge de l'època, del mateix estil del que feiem servir a La Seda de Barcelona i que vaig utilitzar per primera vegada l'octubre de 1954. És història, pura nostàlgia, dolç sentiment. Em feia veure les noies de Classificació, Sala de Lligar, Laboratoris... de tots, de quan entràvem o sortíem de la feina.

Pere Rodríguez

## Absències

Només hi ha dos regidors que saben fer plantades més grans que les dels gegants abans de sortir de cercavila. Els no adscrits Norman Muñoz i José López Castro no van acudir al ple d'investidura, en el qual entreguen precisament una reproducció d'una parella de gegants de la ciutat als que abandonen l'escò (no, senyors, en aquest ple no es cobraven dietes). Aquesta parella de gegants de l'abstenció s'ha acomiadat per la porta petita.

## Ochoa, vist i no vist

Un altre que es va perdre el darrer ple com a regidor actiu va ser Miguel Ángel Ochoa. Era un ple de tràmit per signar les actes de l'anterior, però normalment els regidors que abandonen el vaixell aprofiten per acomiadar-se. Aquest va ser tan ràpid que Ochoa va sortir un moment de la sala i quan va tornar el ple ja havia acabat. De ben segur que ens hauria regalat un últim minut de glòria dels seus.

## Fent mèrits

Un cop investit l'alcalde, el següent pas és el nomenament de regidors i de càrrecs de confiança. Estem especialment intrigats per descobrir qui designarà Mijoler com a nou o nova cap de premsa. Darrerament hi ha hagut moviments interessants a les xarxes socials. Han sigut entonacions de "mea culpa" i reconciliació amb l'ideari "comú" per part de persones lligades a la professió periodística. Tindran ja un lloc reservat a la planta noble de l'edifici consistorial?

## Se'ls haurà encès la bombeta?

Els 11 regidors assolits per la llista de Mijoler han suposat la tornada de "Pope" Lorenzo als primers llocs de la graella de sortida. Ell és el número 11. Donada la seva experiència professional en el sector energètic, les nostres traveses apunten a una possible nova regidoria relacionada amb la sostenibilitat. Ho deixem anar i a principis de juliol, quan es reparteixi el pastís, sortirem de dubtes.

## LA TIRA de Pere Ventura



DAVID PUGÈS, director de Mailboxes Airport

# “No serveix de res tenir la millor empresa del món si no ho transmets amb la imatge”

**JAVIER MARTÍNEZ** | D'un petit local a l'avinguda del Remolar, el 2002, ha passat a ser el centre més gran de les franquícies del seu grup a Europa. David Pugès (el Prat, 1970) explica que els actuals 900 metres quadrats de l'empresa que dirigeix des dels seus inicis es queden petits. Mailboxes és un curiós cas d'empresa que ha crescut exponencialment al Prat fins a convertir-se en centre de referència de la marca. Ho ha fet compaginant en les mateixes instal·lacions dues activitats aparentment sense relació com les arts gràfiques i la gestió de paqueteria.

### Expliqui'm la lògica de compaginar logística i arts gràfiques sota un mateix nom comercial.

Mailboxes va néixer a Estats Units com un centre de serveis per a la petita i mitjana empresa. Allà la gent viatja molt entre estats, i l'empresa llogava bústies privades perquè poguessis mantenir la correspondència, fer fotocòpies, connectar-te a Internet... Clar, amb el temps això va evolucionar i ara les dues divisions més fortes són la de transport i les arts gràfiques. Nosaltres hem apostat per les dues des del començament. Primer ens vam bolcar per la de transport, que d'alguna manera era la més senzilla, però des de fa quatre anys hem apostat molt fort per les arts gràfiques, que és una divisió molt creativa i ens agrada molt.

### Per què ficar-se el 2002 en el món del transport, un terreny on ja hi ha prou competència?

Nosaltres estem especialitzats en transport internacional. Al món hi ha tres grans grups que ho fan: Fedex, DHL i UPS. Nosaltres tenim acords amb les tres i aprofitem tot allò bo que tenen. Gaudeixen de recursos bestials, amb grans flotes d'avions que ens permeten arribar fins i tot a zones petites d'Àfrica. Però alhora aquestes empreses són tan grans que són

molt poc flexibles. Tenen processos massa rígids, i per això moltes empreses preferixen treballar amb nosaltres. Aquí és on donem un valor afegit d'assessorament, flexibilitat i proximitat.

### De fet, la part logística és la menys visible de Mailboxes però és el gruix de l'activitat, no?

Sí, en canvi l'aposta important dels darrers anys la fem a la part gràfica. Hem estat darrerament amb viatges i formacions constants a Alemanya i per tot arreu.

### Què porta a un emprenedor a apostar i invertir per altres sectors quan ja té un que li va funcionant? És per allò de no posar tots els ous al mateix cistell?

Una raó és aquesta. Mai saps com evolucionarà un sector. Crec que sempre s'enviaran coses d'un lloc a un altre, però per exemple amb la impressió 3D potser cada cop es fabricaran més peces al lloc final i només s'enviaran les matèries primeres. El món canviarà, seguríssim, i al final diversificant i invertint en un altre sector corres menys riscos. A la part gràfica, a més, hem agafat un moment important de creixement de tot el tema digital. No hi ha tantes empreses que es dediquin tant al petit com al gran format d'impressió. I la mateixa filosofia de proximitat i assessorament que tenim amb la logística la intentem aplicar a la part gràfica, i això ens diferencia molt d'una impremta o un rotulista normal.

### És un sector que ha revifat? Ho dic perquè, durant la crisi, sembla que moltes empreses van decidir començar a reduir costos precisament a la part gràfica i de comunicació.

Doncs pots tenir la millor empresa del món, però si no ho transmets amb la imatge, no et serveix de res. Una empresa ha de transmetre lluminositat, alegria... Uns valors en els quals el tema de la decoració fa molt. Això fa que els empleats treballin



## “A l'hora de contractar busquem més gent amb uns valors que no pas que tinguin vuit màsters”

més a gust i que quan la gent vingui aquí digui “Mira, aquesta empresa està bé”. A nosaltres, molts clients ens acaben comprant més un cop els hem convidat a veure les instal·lacions. Els clients volen treballar amb empreses guanyadores.

### En els temps del “tot online”, l'assessorament en persona segueix funcionant?

Crec que hi ha espai per a tothom. Has de trobar el teu client i no tractar de competir amb l'online. Imagina una empresa química que ha d'enviar un producte perillós a un altre país. Potser són només fabricants i no tenen un departament que els assessori sobre normatives, tràmits, aduanes... Aquí sí que estem especialitzats. Un particular, per enviar un paquet d'aquí a Madrid, buscarà per internet i segur que trobarà opcions més barates que nosaltres, però aquest no és el nostre tipus de client. Amb la part gràfica passa igual. Pots comprar unes targetes econòmiques per internet, però aquí ven, mires el gramatge, pots demanar que les tinguin amb certa urgència... I un cop venes veus que tens altres opcions com fer carpetes. O directament, si són clients que van a fires els proposes nous sistemes de roll-ups més adients.

### Els negocis del Prat estan per la labor de treballar la imatge gràfica?



Pugès, a la secció de paqueteria de l'empresa  
| QUIM TORRENT

Costa. Hem intentat ajudar a empreses a fer canvis d'imatges, però encara hi ha molta gent que no se n'adona que la imatge és el primer que entra. Falta encara treballar, fins i tot a nivell d'ajuntament, la potenciació del màrqueting i la comunicació de les empreses. També des de les empreses gràfiques no ens hem de limitar a ser "impressors" o "transportistes". Si arribo a una empresa i veig que la imatge o la decoració pot millorar, els ho diré i els intentaré assessorar. A més, treballem molt el món local, ja no només des d'una visió d'empresa, sinó per una qüestió social. Col·laborem amb moltes entitats, clubs esportius, etcètera perquè al cap i a la fi soc del Prat i penso que hem de retornar una mica el que la ciutat ens dona.

**Esmentava l'Ajuntament. Han intentat establir un pla de formació a llarg ter-**

**mini en temes de comunicació i màrqueting per als negocis locals?**

Sí, però no acaba de funcionar. Vam col·laborar en una campanya de modernització de negocis i també regalem un pack de serveis com a part dels premis El Prat Emprèn, però al final tot depèn de la persona, per molt que Ajuntament i associacions facin. Suposo que les noves generacions de negocis van canviant la mentalitat sobre la importància de la imatge.

**Una de les recents grans apostes de la seva companyia va ser la impressió de gran format, invertint en maquinària d'un alt cost. Com va prendre la decisió de tirar per aquest camí?**

Lògicament, és una inversió que no es decideix d'un dia per l'altre. Sí que potser et ve una idea un dia mentre surts a córrer i a partir d'aquí ho comences a treballar.

## "Al Prat, la gent marxa perquè no troba pis i els empresaris perquè no trobem sòl".

I tot i això el factor risc segueix existint. Això ha sortit bé, i ara som centre de referència a Europa i dels pocs que imprimim pràcticament sobre qualsevol material de fins a 5 cm de gruix, siguin portes, miralls, mobles... També podia haver sortit malament, però si sempre fas el mateix, al final t'acomodes i et tornes ximple.

**Us torna a quedar petit el local?**

Una mica. I per trobar locals grans, és complicat. Trobo que manquen polítiques locals per desenvolupar sòl industrial. Al Prat, la gent marxa perquè no troba pis i els empresaris perquè no tenen sòl. A la llarga, això produeix descontent, més desplaçaments per anar a treballar i, al final, més estrés.

**Quin tret diferencial tenen els seus Mailboxes respecte d'altres centres de la franquícia al món?**

Gaudir amb el que fas i la millora continua. De fet, aquesta il·lusió i ganes de prosperar fan que molta de la gent que va començar fa 17 anys encara segueixi amb nosaltres. De fet intentem que els empleats treballin contents, i fem moltes activitats complementàries, com entrenaments al pàdel amb Súmmum Salut dos cops per setmana, portar-los cada dia fruita, cursos d'anglès, nutrició. I ara marxem un cap de setmana 40 persones a una casa rural a fer jocs d'equip i barbacoa. També tenim una filosofia de contractar gent del Prat, per facilitar la conciliació, que puguin anar caminant a casa o que els sigui fàcil escapar-se un moment si els truquen del col·legi. Nosaltres a l'hora •

**CFR LLOPART**  
CENTRE DE FISIOTERÀPIA  
I RECUPERACIÓ FUNCIONAL

**ESPECIALITZATS EN EL TRACTAMENT DEL DOLOR**  
Lesions esportives • Artrosis • Problemes de columna •  
Tractaments post-quirúrgics • Electroteràpia • Teràpies  
manuales • Exercicis personalitzats • Tècniques de relaxació

**FISIOTERAPEUTES**  
Moisés Llopart Ribas • Moisés Llopart Prades • Ester Pérez Amarante

**Carrer Penedès, 80 • 08820 El Prat de Llobregat • Tel. 93 478 48 48 (Hores convingudes)**

**ENDURANCE**

Estudi de la Biomecànica de la carrera  
i entrenaments per corredors

**Carrer Penedès, 80 • 08820 El Prat de Llobregat • Tel. 93 478 48 48 (Hores convingudes)**

# Lluís Mijoler, nou alcalde amb els vots del PSC

Els líders dels partits aposten al ple d'investidura per un mandat "dialogant"

**NEUS MACÍAS** | Lluís Mijoler va voler dotar de contingut polític l'acte més important de la seva carrera, i ho va fer amb unes paraules de Rosa Luxemburgo –filòsofa i activista marxista–, en el centenari de la seva mort: “Socialment iguals. Humanament diferents. Totalment lliures”. Va cloure amb aquesta cita el seu primer discurs com a alcalde, en el ple de constitució de l'XIè ajuntament després de la restauració democràtica. Havia estat investit amb els 11 vots del seu partit, El Prat en Comú, i els 7 del PSC, quan ja s'havia fet pública uns dies abans la reedició del pacte de govern.

L'acte havia començat amb la constitució de la Mesa d'Edat, amb Pilar Eslava com a membre de major edat i la socialista Marina García com la més jove. A continuació, els regidors van pujar a l'escenari del teatre Modern per jurar o prometre la Constitució i el seu càrrec. Tots van prometre, però amb diferents fórmules. Els tres regidors d'ERC van fer-ho “per imperatiu legal” i van mencionar el seu compromís per treballar “pel retorn dels exiliats, l'alliberament dels presos polítics, per la República catalana i pels ciutadans del Prat”. Sandra Daza-Podemos va utilitzar la seva pròpia fórmula i va prometre “per imperatiu legal, treballar per un canvi constitucional que millori les condicions de vida de la gent”.

### El tercer alcalde

Es van postular com a alcaldables Lluís Mijoler-EPeC-, Jordi Ibern-ERC-i Antonio Miguel Ruiz -C's- Sandra Daza va votar en blanc. Mijoler va obtenir 18 vots; Ibern, els tres vots dels seus regidors i també tres va rebre Ruiz Redondo. Lluís Mijoler es va proclamar,

doncs, alcalde, el tercer des de la restauració democràtica.

Sandra Daza va iniciar les intervencions dels grups de l'oposició. Va dir que treballaria per assegurar “un futur millor als nostres nens i a les nostres nenes”, que l'eix transversal de la seva feina seria el feminisme i que acompanyaria totes les lluites dels practencs i els hi donaria veu des de l'oposició. Va cloure el seu discurs desitjant un mandat “just i dialogant”.

Antonio Miguel Ruiz va posar-se a disposició “de les forces municipalistes que no han obtingut representació”. Un gest cap al PP o als petits partits amb cognom Prat? Va assegurar que el pacte de govern representava “un model de gestió continuista” i va adreçar-se directament a Mijoler i a Pérez. “Siguin generosos i tendeixin la mà a l'oposició. Hem vingut a sumar, a ajudar i a fer una oposició constructiva i responsable”.

### Jordi Ibern -ERC- “líder de l'oposició”

Jordi Ibern va erigir-se des del primer moment com a “líder de l'oposició”, que exerciran de manera “seriosa i honesta, com a alternativa real a l'equip de govern”. El republicà vol ser “la veu d'aquells que no han aconseguit veu”, una altra referència als grups que s'han quedat fora de l'ajuntament. Conscient que ha estat al carrer on Ibern ha forjat la nova centralitat política d'ERC, va animar tothom a tre-



Mijoler s'abraça amb Juan Pedro Pérez, moments després de la investidura | F. VECINO

pitjar la ciutat i a parlar amb la seva gent.

Juan Pedro Pérez va recordar el “salt endavant dels socialistes del Prat”, amb uns resultats “que ens esperonen i ens donen més responsabilitat”. El líder socialista es va comprometre a treballar “per la pau i la justícia social des del diàleg” i va recordar “les desigualtats que ha creat la crisi i que ajudarem a pal·liar”. Va escombrar cap a casa, recordant que els “millors anys pel Prat han estat els de la coalició del progrés”. Va marcar-se com a reptes de futur el Prat Nord, la ciutat aeroportuària o el canvi de model energètic. La intervenció d'Alba Bou va escenificar que serà la mà dreta de Mijoler a l'ajuntament, i la més que probable portaveu del seu grup.

Lluís Mijoler va començar amb paraules d'agraïment a Juan Pedro Pérez i, sobretot, a Lluís Tejedor, “el referent polític de tots”. Va animar l'oposi-

ció “a no donar-nos treva, és el que heu de fer, i en mi trobareu no només un alcalde, sinó un regidor més”. Va dir que la responsabilitat de fer govern “és també de les entitats, que garanteixen la cohesió social”. Va recordar “les lluites del passat, dels nostres avis, i com ens ha costat aconseguir el que tenim”. Mijoler es va marcar diversos reptes. Entre ells, un creixement sostenible amb el disseny de ciutat i l'equilibri territorial; no deixar ningú enrere, “que cap veí quedi en situació de vulnerabilitat”. Posar les persones al centre de l'administració serà un altre eix programàtic. I la decidida aposta “per l'educació i la cultura, que són les eines per transformar El Prat i fer ciutadans més lliures”. La mirada mediambiental i de gènere seran imprescindibles al seu mandat. “Hem de pensar a fer una societat on es col·labori i no es competeixi”. •

## El meu oasi al món

Es coneix com a “oasi català” -definició del periodista Manuel Brunet de 1936- l’avinentsa entre les principals famílies i elits catalanes que manegaven els principals centres de poder (l’economia, vaja) del país. Ja podien expressar idees de dretes o d’esquerres, ser més o menys nacionalistes, però aquesta entesa feia que tot continués sempre sota el mateix paraigües, el mateix ordre inalterable.

Amb el temps, l’ús de l’expressió es va fer servir per definir la manera de fer política a Catalunya. Amb certa germanor entre els partits majoritaris, orgullosos de si mateixos i dels consensos assumits per tothom. Lluny de la crispació de Madrid. Ara ens semblarà que ha passat una eternitat, però fins a la famosa sentència de l’Estatut era una definició encara aplicable.

Tot això ha canviat pels efectes sísmics que el procés ha produït en aquest tauler de joc que semblava tan plàcid. Quan un observa com han anat molts dels actes de constitució dels ajuntaments arreu de Catalunya, es pregunta seriosament si no hauré passat de “l’oasi català” a “El Prat, el meu oasi al món”. El lloc on tot continua inalterat.

Allunyats dels insults, enfrontaments i escenes dantesques com veure a la germana de Quim Torra enduent-se el retrat del seu Honorable de l’Ajuntament de Santa Coloma de Farners -com si fos l’anunci del Scattergories-, al Prat poca cosa

remarcable fora de la normalitat institucional. La nota discordant la podem trobar en els juraments i promeses per part dels regidors d’ERC, que ja no només ho fan per “imperatiu legal” per així poder assumir la “lleialtat al rei i la constitució” sinó que ara ho acompanyen amb frases i subordinades cada cop més llargues: “treballar per la República Catalana i lluitar per la llibertat dels presos polítics, etc.”.

Aquestes proclames van ser les que van provocar l’única alteració de l’ordre, quan un senyor gran va cridar: “¡respetad la constitución española!”. Lluís Tejedor, que seia dues fileres davant seu, es va girar com per recriminar-li el gest aixecant lleugerament el braç. L’home ho va aprofitar per abraonar-se sobre l’excalcalde i fer-li una encaixada de mans, cosa que vista des de lluny va quedar força estranya. Com si Tejedor hagués aprovat la ‘bravata’ de l’espontani.

La gran novetat, veure com Mijoler gestionava els seus primers moments com a batlle. Serè i còmode en els parlaments però bastant descol·locat pel que fa al protocol: va fer un intent d’aixecar-se i pujar a l’escenari del Modern al principi de l’acte, quan l’únic que havia de fer era confirmar la seva presència. Un cop proclamat alcalde, va donar veu a Juan Pedro Pérez (PSC) quan tocava començar pels més minoritaris (Sandra Daza, Podem). Finalment, va donar per conclòs l’acte abans d’hora, quan encara s’havien de fer els comiats als regidors que ho deixen (Tejedor entre ells). Un dels seus grans reptes d’aquesta legislatura serà mantenir aquest capital polític. Cometre poques errades per fer que aquest oasi pratenc continuï inalterable. Ho aconseguirà?

**“Un dels gran reptes de Mijoler serà fer que l’oasi del Prat continuï inalterable”**



*Bar Restaurante la*  
**CASTELLANA**  
*desde 1968*  
**TAPAS SELECTAS**

**Especialidad en:** Patatas bravas, anchoas, bonito, bacalao, carnes ibéricas, gamba blanca de Huelva y embutido ibérico

Primer de Maig, 12 · Tel. 93 379 43 59  
Comidas de lunes a sábado. Cenas jueves y viernes



[www.barlacastellana.com](http://www.barlacastellana.com)



**SERVEI MULTIMARCA**
**Avda Onze de Setembre, 239-245**  
Tel. 93 370 39 03 · [www.autobertrand.com](http://www.autobertrand.com)

# L'avinguda recupera la seva centralitat

**NEUS MACÍAS** | La pluja semblava voler "batejar" el naixement de la nova fesomia de l'avinguda Verge de Montserrat, que va obrir-se per a vianants i vehicles dos dies abans de les eleccions municipals, després de dos anys i mig d'obres. Desafiant el mal temps, de seguida els pratencs van tornar a fer-la seva i van passejar amunt i avall de la via, comentant les novetats, especialment els semàfors de la cruïlla entre l'avinguda i el carrer Coronel Sanfeliu, que controlaran el trànsit i que han substituït l'escultura que recordava la figura del militar pratenc.

Des de les xarxes socials es va criticar abastament la instal·lació d'aquests elements, quan els operaris els van començar a col·locar. Molts usuaris demanaven que fossin substituïts de nou per una rotonda, tal i com s'ha fet a la cruïlla del Remolar amb Onze de Setembre.

### Zona blava polèmica

També la zona blava, l'aparcament en línia que s'imposava a la bateria o els pàrquings soterrats han estat mo-

tiu de controvèrsia, tot i que les cues del mes passat per llogar o adquirir aquests aparcaments semblaven constatar la problemàtica per aparcar que tenim a la ciutat.

Una altra de les novetats que presenta la via és la impossibilitat d'accedir des del carrer Frederic Soler a l'avinguda girant a mà esquerra, és a dir, en sentit Castelldefels. Uns parterres impedeixen fer aquesta maniobra, facilitant així el pas dels vianants que caminen pel passeig central.

Però, sens dubte, el que més han trobat a faltar els usuaris ha estat la circulació dels autobusos pel que era el seu recorregut habitual. La data anunciada per l'ajuntament a la seva web era el 12 de juny, però es va haver d'ajornar fins el 14. El 65 i el 165 tornaran a passar per l'avinguda, però en comptes de girar pel carrer Enric Morera fins a la Rambla, continuaran fins a la Ctra. de la Marina, pujant per Gaiter fins a Enric Borràs, des d'on accediran a Anselm Clavé.

L'obra en superfície ja ha finalitzat, tret de detalls puntuals com la reparació d'un col·lector,



Obres de reparació d'un col·lector a l'avinguda | F. SERRANO



La Moreneta, objectiu de fotos un cop retornada al lloc original | F. S.

que va obligar a tornar a tallar el trànsit durant uns dies, a començaments del mes de juny. Mentrestant, segueixen

els treballs d'acondicionament dels pàrquings subterranis, encara sense data confirmada d'entrada en funcionament. •



**MARMOLES  
CUTILLAS**

**MARBRES, PEDRES I GRANITS**

**CUINES  
BANYS  
FAÇANES  
ESCALES  
PAVIMENTS  
DECORACIÓ**

C. Penedès, 66 · Pol. Ind. Fondo d'en Peixo · El Prat de Llobregat (Barcelona) · Tel. 93 370 15 14 · Fax. 93 370 18 61

## LA VEU DEL CARRER

# Què us sembla la “nova” avinguda?

Sense gaire pompa ni cerimònia, l'Avinguda Verge de Montserrat es va obrir al trànsit de vehicles i vianants, posant fi així a dos anys i mig d'obres. Quedava pocs més d'una setmana per a les eleccions municipals, i els polítics no podien fer inauguracions. Delta surt al carrer per preguntar què pensen els ciutadans sobre la nova fesomia d'aquesta important via i de les novetats que presenta: el pàrquing soterrat, la renovada zona blava en línia o els nous semàfors de la cruïlla amb Coronel Sanfeliu.



**Conchi Vílchez**

Ha quedado bonita, me gusta el asfalto, porque con este no te resbalas cuando llueve. Nos acostumbraremos también a los semáforos. El tema de las zonas azules no me afecta, porque yo en El Prat voy andando a todos sitios, es muy llano.



**Paquita García**

Está muy bonita, la avenida, aunque las obras han sido un poco largas, la verdad. Había que tener un poco de paciencia para poder verla ya arreglada. Yo vivo cerca, y para ir a la farmacia tenía que dar mucha vuelta por los pocos pasos que había abiertos. Los semáforos los veo bien: a mí, que cruzo siempre andando, me van bien.



**Sofía Albalate**

Me gustaba más la rotonda que había en el cruce de la avenida con Coronel Sanfeliu que los semáforos de ahora, la verdad, era más cómodo para cruzar. Yo voy en skate, y mola un montón, eso sí, que la avenida sea tan llana y hayan puesto este asfalto, se rueda mejor que con las baldosas de antes.



**Jaume Tort**

L'avinguda ha quedat molt maca; del que em queixo és de la durada de les obres, que han afectat molt el comerç, i ara costarà recuperar-se. Però, d'altra banda, és positiu que hagin posat un pàrquing, perquè això atraurà clients: aparcar al Prat és complicat. Crec que les tarifes del pàrquing de rotació haurien de ser més baixes. Segur que barat, barat...no serà.



**Fermí Marimon**

Crec que els semàfors no es coordinen molt bé, no estan gaire sincronitzats. Ha quedat molt maca. Al Capri hem estat afectats per les obres, però pensàvem que ho estariem més. La gent ha tingut paciència i ja sabia que, si volia veure la pel·lícula, havia de fer una mica més de volta.



**Manel Segarra**

El més positiu de tot és que a la fi han acabat les obres. Jo visc a l'avinguda i hem patit molta pols, molt soroll...Abans, amb la rotonda, hi havia algun petit accident. Hi ha molts semàfors aquí, massa, trobo jo...Es fa una mica complicat i tot, d'entendre-ho. Però espero que això serveixi per a que no hi hagi més accidents. Ha quedat preciosa, i ho serà encara més quan creixin els arbres i facin ombra.



**Marta Avilés**

Me gusta mucho cómo ha quedado, la avenida, pero creo que los semáforos son un poco inútiles aquí, en medio del pueblo. La rotonda era más efectiva. A veces ves a gente parada en el semáforo y no viene ningún coche. Es un poco absurdo. El resto de la avenida me gusta mucho, excepto que haya zona azul. Supongo que lo hacen para obligar a la gente a comprarse parking. De todos modos, yo no voy en coche.

# La depuradora del Prat bombarà aigua fins a Molins per augmentar el cabal del Llobregat

L'entitat ecologista Depana assenyala que l'augment serà "costós i poc significatiu"

**MERITXELL CAMACHO** | Aquest estiu es bombarà aigua des de la depuradora del Prat fins a Molins de Rei per tal de millorar la qualitat mediambiental de l'aigua del riu i, alhora, incrementar el seu cabal.

L'aigua extra que augmentarà el cabal serà aigua regenerada produïda per l'Estació Regeneradora d'Aigua (ERA) de la depuradora del Prat. Durant aquesta activitat, un comitè de 12 experts constituït a finals de 2018 estudiarà, continuant amb un treball anterior, l'impacte d'aquesta aportació en la qualitat de l'aigua, així com la disponibilitat dels recursos hídrics en el tram final del riu.

L'acció l'ha impulsat el departament de Territori i Sostenibilitat de la Generalitat i la implementaran l'Agència Catalana de l'Aigua i l'AMB, amb la col·laboració del departament de Salut i de l'operador Aigües de Barcelona.

## Positiu en temps de sequera

En paraules de José García, vicepresident de Depana, aquesta mesura és poc significativa tenint en compte que el cabal del riu Llobregat a l'últim tram és

d'entre 20 i 30 metres cúbics, i amb aquesta mesura només aconseguirien incrementar-lo aproximadament en un 5%. A més a més, bombar aigua en direcció contrària al corrent del riu implica un cost d'energia molt elevat. No obstant l'anterior, durant el període de sequera, aquest procediment serà positiu per l'aflluència d'aigua al riu.

Inicialment, el Pla General Metropolità (PGM) era construir tres depuradores. Dues de les quals mai es van arribar a construir a causa de l'alliberament del terreny on s'ubicarien per destinar l'àrea a altres actuacions.

José García ens recorda que ja fa 10 anys que el projecte d'injectar aigua mitjançant pous a la Zona Franca propo-

sat per l'Àrea Metropolitana de Barcelona (AMB) ha quedat descartat.

## Salinització

La sobreexplotació de l'aqüífer durant la dècada de 1970 va provocar que part de l'aigua emmagatzemada se salinitzés a causa de la disminució de la pressió interna, i va permetre l'entrada d'aigua del mar. La

regeneració de l'aigua implica molt de temps i és més complicat de tractar a diferència del riu.

Tot i el passat negre del riu Llobregat per manca de mesures de protecció mediambientals, actualment s'han pogut observar llúdrigues cap al final del tram del riu, la qual cosa és un indicador de bona salut de l'aigua.



El Llobregat, durant un episodi d'augment de cabal, l'agost del 2018 | ARXIU



# BALTASAR

## MEDIADORES DE SEGUROS

ASSEGURANCES DE

AUTOMÒBILS · LLAR · COMERÇ · VIDA · JUBILACIÓ · COMUNITATS  
MALALTIA · ACCIDENT · EMPRESSES · RESPONSABILITAT CIVIL

OFICINA ÚNICA: Av. Verge de Montserrat, 38 · Telf. 93.370.02.99 · Fax. 93.370.06.06 · El Prat de Ll.

e-mail. [baltasar@baltasarseguros.com](mailto:baltasar@baltasarseguros.com) · [www.baltasarseguros.com](http://www.baltasarseguros.com)

HORARIS: Matins de 9 h. a 14. · Tardes de 16 h a 20 h  
Excepte divendres: matí de 9 a 14 · Tardes de 16 a 19 h.

Sempre  
al vostre  
costat

EL VÀTER NO ÉS UNA PAPERERA



# ESTEM CREANT UN ~~MONSTRE~~

CADA COP QUE LLENCEM AL VÀTER **TOVALLOLETES, COMPRESSES, TAMPONS, BASTONETS PER A LES ORELLES** I PRODUCTES HIGIÈNICS D'UN SOL ÚS, ESTEM CREANT UN MONSTRE QUE **EMBUSSA CANONADES, ESPATLLA DEPURADORES I CONTAMINA EL MEDI AMBIENT.**  
**I AIXÒ NO ÉS CAP PEL·LÍCULA.**



# Canvis sobtats de metges de capçalera als CAP

Les noves assignacions són fruit d'un intent de reforçar plantilla

SERGI OLIVERA | La implementació d'algunes de les mesures promeses per l'Institut Català de la Salut després de la vaga de metges d'atenció primària del passat novembre comencen a ser visibles als centres mèdics del Prat. L'increment del nombre de professionals i la reestructuració de les funcions dels ja existents per tal de rebaixar les ràtios de pacients per metge i millorar així el nivell i la capacitat d'atenció, ha tingut també alguna afectació col·lateral que ha provocat cert rebuig i incomprensió: canvis sobtats de metges de capçalera als pacients.

Consultades fonts de l'atenció primària dels centres mèdics del Prat, hem sabut que s'estan donant diferents moda-

litats pel que fa a aquests canvis de facultatius. Un dels casos es dona per la circumstància que alguns metges han marxat dels centres pratencs i això ha fet que un altre professional hagi ocupat la seva plaça heretant-ne també els pacients. Generalment, aquest tipus de canvi no ha estat comunicat oficialment als usuaris afectats.

## Noves incorporacions

D'altra banda s'està portant a terme una reestructuració de l'atenció per pacient amb la plantilla de metges ja existent i noves incorporacions. Aquest tipus de canvi implica redistribucions dels pacients entre els professionals i per tant que alguns usuaris hagin vist canviat el seu doctor/a de capçalera. Aquest canvi sí que



Cua de pacients al CAP 17 de Setembre | ARXIU

ha de ser comunicat als pacients mitjançant cartes emeses des de l'ICS, tot i que les fonts sanitàries contactades reconeixen que la rapidesa de la implementació dels canvis i altres variables com baixes inesperades i incorporacions temporals no segures han pogut propiciar que alguns pacients hagin fet ja alguna visita amb el seu nou metge sense haver estat comunicats prèviament.

Sense anar més lluny, a Periò-

dic Delta havíem rebut a principis de juny diferents queixes de pacients d'atenció primària del Prat per canvis no comunicats de metges de capçalera, concretament tots eren usuaris del CAP 17 de setembre, el centre mèdic que més volum d'atenció assumeix a la ciutat.

Per altra banda, cal recordar que l'ICS permet per via administrativa i també online sol·licitar canvis de metges de família de pediatra i fins i tot de CAP. •

## Desfilada de moda per la 'memòria' al teatre Modern



REDACCIÓ | Com cada any, el teatre Modern es va convertir en una passarel·la popular de moda organitzada per l'Associació Familiars de Malalts d'Alzheimer. Uns 200 voluntaris es van mobilitzar per participar en l'edició de "La memòria està de moda" d'enguany, amb la col·laboració dels comerços de roba del Prat, que cedeixen les seves col·leccions de primavera-estiu perquè els "models" populars les llueixin a l'escenari. • FOTOS | F. SERRANO

## Acord entre sindicats i empresa per al tancament de Total Petrochemical

REDACCIÓ | El tancament de la planta de Total Petrochemical del Prat és gairebé un fet després de l'acord signat entre empresa i sindicats el passat 29 de maig. La signatura va arribar just un dia abans de la convocatòria d'una vaga general a l'empresa com a protesta per la decisió d'extingir els seus 63 llocs de feina.

L'acord inclou indemnitzacions de 57 dies per any treballat amb un màxim equivalent a 42 mensualitats de salari (gairebé el doble de la indemnització prevista actualment en els acomiadaments improcedents i disciplinaris). També s'ha acordat el pagament d'un lineal de 750 euros per any per aquells treballadors amb fins a 24 anys d'antiguitat. Per als de més de 25, el lineal passa a ser de 1.500

euros. Pel que fa al pla de rendes, els treballadors d'entre 54 i 61 anys cobraran entre un 88 i un 95% del sou fins arribar a l'edat de jubilació.

La planta, filial de la multinacional francesa Total, operava des del 1974 aprofitant una ubicació estratègica clau al costat del port de Barcelona. Es dedicava a la producció de poliestiré. El 2014 havia posat en marxa, després d'una gran inversió, una tuberia directa que subministrava estiré directament des del Moll d'Energia del port.

La direcció havia justificat el tancament de la planta per la caiguda de vendes del seu producte a tot el món i també per les "incerteses" que generava el futur pla general metropolità de Barcelona. •

### GERARD GIMÉNEZ MOR

Les seves fotografies formen part de la història gràfica del Prat

## "Al lloc on he gaudit més ha estat al laboratori"

**MARGA SOLÉ |** Nascut a Manresa l'any 1934 va venir al Prat quan tenia un any. Va treballar a un taller d'automòbils i més tard a la Seda de Barcelona fins que es va jubilar. Ha participat activament en el moviment associatiu i cultural pratenc, especialment a l'entitat Amics del Prat. Soci de l'Agrupació Fotogràfica de Catalunya els anys 60 s'ha relacionat amb els grans fotògrafs del moment com Oriol Maspons, Joan Colom, Josep Closa Miralles o Àlvar Esquerdo.

#### D'on li ve l'afició a la fotografia?

El Josep Tarré i jo treballàvem a la Seda i ens va sorgir la idea de crear un laboratori. Era l'any 1958 i cada diumenge ens trobàvem el Tarré, el seu cunyat Francesc Muntades i jo i parlàvem del tema. En total vaig muntar quatre laboratoris a la Seda per la gent que hi volgués anar. Un era on hi havia la pista de bàsquet del Col·legi de la Seda. Vaig ser fotògraf gràcies a ells dos. Sobretot al Muntades; era un fora de sèrie.

#### Què li van ensenyar?

A veure el que era important per fotografiar. Em deien què hi veus aquí i jo deia un vaixell i em canviaven la idea i m'ensenyaven el que hi havia en una imatge. Jo enfocava una foto i em deien, no així no que et sortirà malament. I aquests consells no es paguen! També anàvem a la Barceloneta, al Port a fer fotografies quasi cada diumenge, i les tardes les passàvem a casa del Josep Tarré i les revelàvem al seu laboratori.

#### Es va dedicar professionalment a la fotografia?

Sí, i tant. Feia batejos, comunicacions, bodes i revelava les fotos al laboratori de casa meua. El primer laboratori que vaig tenir estava al Passatge Arús, que és a on vivíem quan vam arribar al Prat. La feina de fotògraf la compaginava amb el meu treball de la Seda. Hi havia nits que me n'anava a dormir de matinada, per poder revelar i lliurar les fotografies, perquè la gent venia al laboratori a lliurar el carret i volia les fotos ràpid, però el revelat és molt important perquè et podies carregar una fotografia.

#### Ha guanyat molts premis. Quin és el més emblemàtic per vostè?

En concret comptats 250. El primer l'any 1959 en un certamen organitzat per la UEC de Cornellà. Els anys 60 vaig guanyar el Premi Ciutat de Barcelona, una medalla d'or amb Cristòfol Colom i les tres caravel·les que era molt maca. Potser aquest és el més emblemàtic perquè en l'acte de lliurament hi havia totes les autoritats de l'època. No té res a veure amb els premis Ciutat de Barcelona d'ara. També vaig guanyar un premi a la Corunya, tinc el Premi Jaume Codina que em va lliurar Amics del Prat i és una placa molt maca feta pels alumnes de la Torre Muntades. També tinc el Premi Ciutat del Prat 2012.

#### Les seves fotografies formen part de la història del Prat!

Entre fotos, negatius i digitals en tinc més de 50.000. I n'hi ha del Prat que no les té ningú i ja no les tindran perquè quan en Jaume Codina era alcalde ens va encomanar a mi i al Josep Bel fer fotos de totes les masies

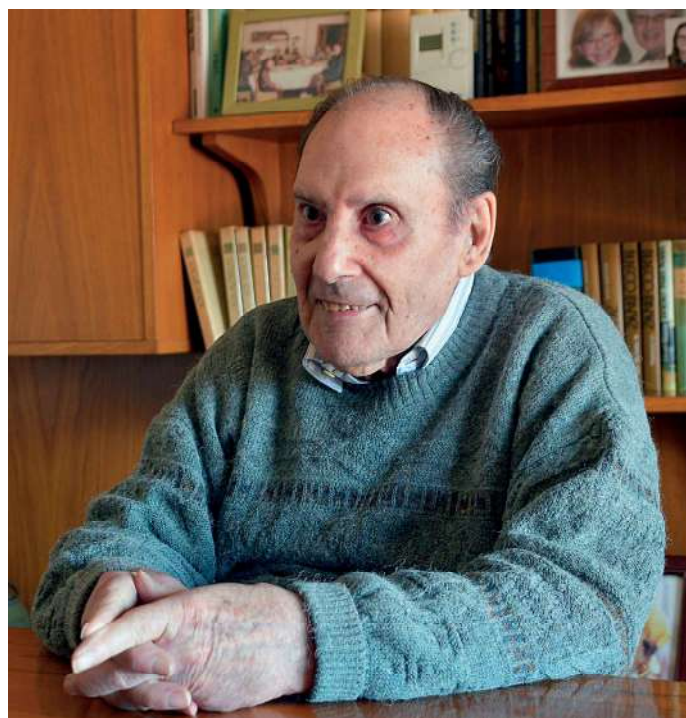


FOTO: FERNANDO VECINO

del Prat. Quasi 200 i avui en dia sols en queden unes 17. El Joan Jordà les va dibuixar. Se'n va fer un llibre i varies exposicions. Moltes ja són a l'arxiu i a casa tinc els negatius que també els hi vull portar.

#### El 1960 va construir el seu propi laboratori. Era molt important el revelat?

Al lloc on he gaudit més ha estat al laboratori i és fonamental dominar la tècnica del revelat per apassionar-se pel món de la fotografia. Ara ja no revela quasi ningú. Vaig muntar el meu primer laboratori al Passatge Arús on jo vivia el 1960. Anava a l'Agrupació Fotogràfica de Catalunya on encara hi ha el laboratori. M'ho passava molt bé, parlàvem de fotos i del món cultural del moment però quan començava l'ambient havia de marxar per agafar l'últim autobús cap al Prat. He de reconèixer que era un lloc entranyable.

#### Quina càmera recorda amb més afecte?

La primera, que la vaig comprar de segona mà el 1958. Em va costar 250 pessetes. Era una Adox alemanya amb un objectiu 6x3. Després vaig tenir una Yashica Mat, una Rolliflex, una Yashica Reflex 24x36, una Pentax...

a mi m'agradava treballar sense filtres i amb un objectiu 6x3. Lo de la fotografia per a mi va ser una època molt important on va sorgir al Prat una sèrie de gent amb inquietuds culturals i artístiques i m'hi vaig apassionar.

#### A què dedica ara el seu temps?

He fet algunes exposicions als Jardins de la Pau o al casal de la Caixa i n'estic preparant una altra però encara no té data ni lloc. També amb en Josep Ferret estem datant fotos i documents de l'arxiu des del 1800. És una història del Prat que volem que sigui molt ben feta i detallada. Hi ha molts personatges i un d'ells és en Lluís Tejedor, que ha canviat El Prat per bé però també malament, perquè s'ha carregat les cases de pagès.

#### Ha fet alguna foto d'amagat?

Sí, en un homenatge a Pau Casals a Montserrat el 1975 organitzat per la Fundació que porta el seu nom. Recordo que hi havia l'Arquebisbe de Barcelona, l'Abat de Montserrat Casià Maria Just i Salvador Espriu, entre moltes més autoritats. Era un acte tancat però vaig veure una escala, vaig pujar i seure a un racó de l'escenari. Vaig fer un munt de fotos que ningú més les té.

**Geni i figura...**

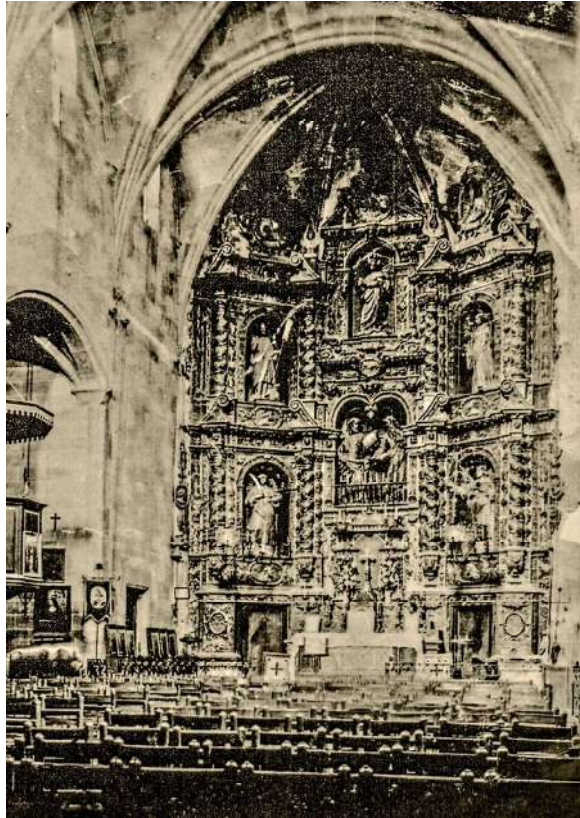
# L'ESGLÉSIA GÒTICA DE LA PARRÒQUIA DE SANT PERE I SANT PAU DEL PRAT

El Pare Andreu de Palma, en la seva interessant monografia *Prat de Llobregat - Ensayo histórico*, tracta de les claus de volta, o rosetons, de la nau central i de les capelles laterals de l'església parroquial de Sant Pere i Sant Pau del Prat, construïda en el segle XVII, cosa que confirma que el temple era d'estil gòtic (1).

Fa un temps, una feligresa em va facilitar una vella fotografia, on s'aprecia parcialment l'interior de l'esmentada església i el seu antic retaule del presbiteri de 1693. Com que aquest retaule amenaçava ruïna perquè la part de baix estava corcada per les humitats a causa de les periòdiques inundacions de les riuades, el rector Mn. Anton Martí Piñol el va fer demuntar l'any 1929 (2), i, per tant, aquesta fotografia és anterior a aquesta data.

El Pare Andreu de Palma va tenir la idea de registrar les claus de volta o rosetons de l'església i de les capelles. Pel que fa a l'església, aquests rosetons estaven dedicats a Sant Pere i Sant Pau, a Sant Jaume, a Sant Cosme i a Sant Damià, a la Verge del Roser, i a Sant Antoni, en el Cor i a la Verge de Montserrat, sota el Cor. Les claus de volta de les capelles també estaven dedicades a diversos sants i verges. La clau de volta corresponent a la capella del Roser, que és la que s'aprecia parcialment en la fotografia que adjuntem, estava dedicada a aquesta Verge (3).

La capella del Santíssim, adossada a la part de llevant del temple i construïda



Vista parcial de la nau central de l'antiga església de Sant Pere i Sant Pau del Prat, i de la capella del Roser, ambdues d'estil gòtic. Foto: Arxiu Ferret Pujol.

en temps del rector Mn. Joaquim Claramunt a mitjan segle XIX, no era d'aquest estil (4).

Cal també consignar que el portal de l'església tampoc n'era, sinó que era d'estil Renaixentista (5).

Aquesta bonica fotografia ens fa adonar també de la notable altura que tenien les capelles laterals, i alhora ens permet observar una part de la capella del Roser, que era la que estava més a prop del presbiteri per la part que donava a ponent, on arrenca un dels arcs gòtics de la volta.

A més, aquesta imatge ens ofereix també una visió de l'interior de l'església, on els feligresos s'asseien, en aquella època, en cadires i no en bancs de fusta. Un passadís central, que comunicava la porta d'entrada de l'església amb el presbiteri, separava les dues agrupacions de cadires.

Malauradament, aquesta església va ser enderrocada durant els tràgics fets de l'estiu de 1936 (5).

**JOSEP FERRET**

### REFERÈNCIES:

- 1.- ANDREU DE PALMA: *Prat de Llobregat - Ensayo histórico*, 1958.
- 2.- FERRET PUJOL, J.: *450 Anys fent parròquia*. Quatre cents cinquanta anys fent parròquia, 2007.
- 3.- ANDREU DE PALMA: *Prat de Llobregat...*, op. cit.
- 4.- FERRET PUJOL, J.: *La Capella del Santíssim*. Delta núm.143, abril 1991.
- 5.- ANDREU DE PALMA: *Prat de Llobregat...*, op. cit.
- 6.- FERRET PUJOL, J.: *450 Anys fent parròquia...*, op. cit.

## POTA SUD

MATERIALS I CONSTRUCCIÓ

- Obra de paleta en general
- Substitució de Baixants i claraboies
- Construcció de cobertes
- Tractaments antigraffiti
- Envans pluvials
- Pintures exteriors i interiors
- Cases unifamiliars
- Fusteria de fusta
- Rehabilitacions de façanes
- Consolidació d'obra vista
- Vestíbuls d'escala
- Reforma de cuines • Banys
- Electricitat i lampisteria
- Calefacció i aire condicionat
- Carpinteria d'alumini
- Falsos sostres



**Fem tot tipus de reformes**



C/ Jaume Casanovas, 25 bjs izq, • C/ Lleida, 86 • C/ Ctra de la Marina, 34  
Teléfono: 933708343 • 08820 El Prat de Llobregat • [www.potasud.com](http://www.potasud.com) • [potasud@potasud.com](mailto:potasud@potasud.com)

# EL PRATIGRAMA per Puigmalet

**Número 156** Aquests mots encreuats ofereixen deu definicions, en cursiva, amb tema pratenc.

**Horitzontals:** **1.** Donava mals consells. - **2.** Envaso dins una llauna. Albades, puntes de dia. - **3.** Nota musical femenina. Peça de l'esquelet d'un plantígrad. *Barca .....*, la que ens permetia passar el riu. - **4.** Alfa. Estava estès a terra o al llit. Enmig de gener. L'origen de tot. Cent romans. - **5.** *La .....*, edifici que acull entitats de cultura popular pratenca. Talla gran. *Augment del cabal del riu.* - **6.** Físic pisà. Iode. Relatiu a l'orella. - **7.** Un romà. Part occidental d'Itàlia. Purgar. Déu solar egipci. - **8.** Instrument de vent fet de fusta i que sona fort, etimològicament. Monstres de contes que mengen carn humana. *Manifesta alegria mirant el Llobregat.* - **9.** Aigües saturades de sal. *Acció de regar.* - **10.** Contracció. entre cinc i sets. ... *argentat de potes rosses, ocell dèltic.* - **11.** *Masia, casa de pagès.* Al fons del mar. Sàtira cons onàntica. Un de Líbia. - **12.** Passatgers, fugaos. No ho és tot el que lluu. Universitat Lliure de Gavà. - **13.** Níquel. Primera cara del disc. Submergirem en l'ombra. - **14.** *Segon cognom del doctor, de nom Joan, del carrer que va de l'Ajuntament a l'Estació. L'....., teatre modernista aterrat el 2017.*

**Verticals:** **1.** Malenconiosament, nostàlgicament. - **2.** Va anar. Límits d'Arbeca (Les Garrigues). Malgasto, dilapido, faig un balafament. - **3.** Acaben el tortell. *El mes menys plujós al Prat.* Afirmació. S'equivoca. - **4.** ... vera, planta amb molts usos. Elements d'un conjunt. *"Més enllà dels tendals de ....."*; antiga expressió pratenca per indicar que una cosa és a la quinta forca. - **5.** Nom popular de la caseta del guardabarrera que hi havia al pas a nivell del c. Major. Escoltaré, pararé l'orella. Est. - **6.** Abans o després de la gallina. Encerclada esdevé anarquista. Europa. Coll de cartes de l'Eugeni. Arran. - **7.** Ninotaires Neohegelians de Freginals. Uns que tenen panderos voluminosos. - **8.** *Primer cognom del doctor, de nom Joan, del carrer que va de l'Ajuntament a l'Estació.* Aresta sense punta al final. Mil romans. - **9.** Enmig del cel. Ajuntes, connectes. Pispa peces de vestir.

- **10.** Magmes volcànics. Un punt al dau. Punt erogen. Tres vibrants. - **11.** Planta linàcia. "Un .... i un camí segueix el savi". No va ni un ...., quarta part d'una pesseta. Final sobtat. - **12.** Desanimat, afeixugat. Tornaré a viure. - **13.** Les monges el prenen. *Abans al camp d'aviació hi havia un hangar per a aquestes aeronaus, globus enormes amb hèlix.* - **14.** El trampós en té un a la màniga. Llavor de la xocolata. Inodora, insípida i del tot necessària.

	1	2	3	4	5	6	7	8	9	10	11	12	13	14
1														
2														
3														
4														
5														
6														
7														
8														
9														
10														
11														
12														
13														
14														

**ENS POTS TROBAR A**  
 C. / Ribes de Freser, 7 - Telf. 93 370 83 11 - Fax. 93 370 43 42 - 08820 El Prat de Ll.  
 C. / Consell de Cent, 245 - Telf. 93 451 59 52 - 08011 Barcelona  
 C. / Bisbe Perelló, 6 - Telf. 93 804 25 54 - 08700 Igualada

**TALLER DE MUNTATGE DE QUADRES ELÈCTRICS**  
 C. / Lleida, 38 08820 El Prat de Ll.

**DISTRIBUIDOR DE LES PRINCIPALS MARQUES DE MATERIAL ELÈCTRIC I DE LAMPISTERIA**




# Un mapa de músics en ruta

**J. MARTÍNEZ |** Sabeu aquell dia que Santi Balmes, cantant de Love of Lesbian, va ser abandonat pel seu grup en una benzinera després que tothom (menys ell) va respondre afirmativament a la pregunta del 'road manager' de si estaven tots a la furgoneta? O que a Mèxic són capaços de posar una pistola sobre la taula (no sabem si carregada o no) com a principal argument per dir que no hi havia més diners per pagar una actuació? O de com alguns alcaldes, tant afables com corruptes, paguen el concert de Festa Major tot traient un feix de diners d'un calaix sense cap rubor? Aquestes i moltes anècdotes més les trobareu a 'Roadie Advisor' (Lenoir, 2019), obra de **la periodista pratenca Laura Ramos**.

El propòsit inicial era fer una ruta gastronòmica pel territori espanyol tot resseguint els 44 restaurants preferits (més 6 de mexicans, per si algú s'anima a fer les Amèriques) dels grups musicals Love of Lesbian, Sidonie, Vetusta Morla, León Benavente i Lori Meyers. El resultat final arriba molt més enllà del bon menjar i el bon beure: "És un mapa de la vida a la carretera d'aquests cinc grups a través dels seus 'road managers' i alguns dels músics", explica l'autora.

I és que "Roadie Advisor" farà les delícies dels fans de l'indie fet a Espanya, ja que permet, a més de dinar o sopar als restaurants preferits dels ídols, saber alguns dels secrets que envolten la programació d'una gira musical, tant pel que fa als aspectes tècnics i organitzatius com aquelles anècdotes més curioses sobre el caràcter dels músics de les bandes que hi participen. "Poca gent



La periodista pratenca Laura Ramos, autora de 'Roadie Advisor'. | FOTO: F. VECINO

sap com es gestiona i produeix una gira i qui són aquestes figures dels 'tour managers', que són qui ho preparen tot - diu la Laura- a través d'ells he pogut esbrinar curiositats i anècdotes sobre el caràcter dels músics, les manies que tenen, els que no mengen carn, els poc puntuals, els que no suporten els aires condicionats o com es comporten amb els fans o abans i després dels concerts". Tot amb les respectives reser-

ves, és clar: "tampoc es tractava de fer Salsa Rosa... un bon tour manager sap el que es pot i no es pot explicar."

## Del WhatsApp a un llibre

El títol del llibre respon al nom d'un grup de WhatsApp real que comparteixen una cinquantena de 'tour managers' dels principals grups de l'indie estatal. En aquest xat proliferen recomanacions d'on aturar-se a dinar durant les gi-

res. D'aquests cinquanta, amb l'ajuda del 'road manager' de Love of Lesbian, Gonçal Planas (els quals tenen uns inicis molt vinculats a La Capsa del Prat com un dels seus primers llocs d'assaig) va acabar seleccionant-ne. Després "cadascun dels tour managers ha triat uns 10 restaurants". La part gastronòmica del llibre inclou una recepta i un pròleg obra del xef galleg amb Estrella Michelin Pepe Solla, molt recomanat pels grups consultats i també gran amant de la música alternativa.

Laura Ramos, que va iniciar-se al periodisme amb col·laboracions a Periòdic Delta i als inicis dels esports al Prat Ràdio, va passar a la premsa escrita esportiva amb 12 anys a la redacció del Diari Sport. Ara és una freelance molt relacionada amb el món dels viatges i la música, les seves grans passions. Col·labora al programa radiofònic Indie Lovers, primer a Scanner FM i ara a Ràdio Primavera Sound i és una amant de viatjar en solitari durant mesos (Austràlia, Àsia, Amèrica...). Ens explica que el seu proper projecte literari estarà basat en aquesta pulsó aventurera: "espero que surti abans que s'hagin publicat 3500 sobre aquest tema... és que ara sembla -diu, en to crític- que, si ets una dona empoderada, has de viatjar sola si no tens parella... jo dic que s'ha de viatjar en solitari sigui quina sigui la teva situació! Vull compartir les meves experiències i anècdotes d'aquests viatges amb un to narratiu i distès, el mateix estil que a 'Roadie Advisor' però amb més literatura". Podeu llegir moltes d'aquestes experiències i reflexions de l'autora al seu bloc 'La Nomadista.es'. •

# Dos “sants metges” gegants s'estrenaran per la Festa Major

J. MARTÍNEZ | Sant Cosme i Sant Damià, copatrons del Prat, tindran una nova parella de gegants en honor seu a partir de la propera Festa Major. La Cultural dels Sants Metges ha presentat el projecte de la mà dels navarresos Imanol Urabayen i Christian Azcona, que han rebut l'encàrrec de construir les figures.

L'espòs deixa veure unes figures de caire molt més solemne que les actuals que representen els patrons pratencs. Tot i la gran presència de tallers d'imatgeria a Catalunya, la Cultural explica que només al taller navarrès van trobar la forma de compaginar l'exigència estètica del projecte amb el pressupost de què disposaven, que prefereixen no revelar.



Els dos constructors (segons per l'esquerra), amb membres de la Cultural | Q. TORRENT

Des de l'entitat expliquen que les figures tindran proporcions similars a gegants de gran alçada com els d'Olot. Amb més de 4 metres, els nous sants podrien situar-se entre els gegants més alts de la comarca. Segons el protocol de

l'entitat, els nous gegants sortiran en dates assenyalades, d'una forma semblant a com ho fan els reis Rotllà i Griselda. Les actuals figures de Sant Cosme i Sant Damià seguiran passejant en esdeveniments menys formals.●

## Trobada gegantera de l'AMPA Mare de Déu del Carme

R. | L'1 de juny es va celebrar una nova trobada, la catorzena edició, que organitza l'AMPA Mare de Déu del Carme del Prat. Va arrencar al C.C. Ribera Baixa i va recórrer diferents espais de la ciutat fins arribar a la Pl. de la Vila. La trobada va ser una mostra amb els gegants i capgrossos de les diferents entitats i AMPAS de les escoles del Prat, que sempre que poden surten als carrers de la ciutat a festejar i a fer més gran la Fala-gantera, a més de ser un exemple més de com la cultura popular i tradicional neix i creix a les escoles.●



Un pèl de llengua

## Tancat per vacances!

**N** CONSORCI PER A LA  
NORMALITZACIÓ  
LINGÜÍSTICA

Aquest estiu, per deixar un missatge escrit al comerç, a l'empresa, a l'associació..., ja sigui a la porta o a les xarxes socials, us aconsellem que:

1. Useu el verb tancar o estar tancat i no useu el verb romandre, perquè significa continuar en el mateix estat que estava abans. Si escrivim: \*Aquest establiment romandrà tancat, vol dir que abans estava tancat i que continuarà tancat.

2. Poseu la preposició a davant de les parts del dia: al matí, a la tarda, al vespre. No useu la preposició per perquè en aquest context és incorrecta: \*pel matí, \*per la nit.

3. Escriviu en minúscula el nom dels mesos i els dies de la setmana.

4. Apostrofeu l'1 i l'11.

Exemples:

- Aquest establiment estarà tancat per vacances de l'1 de juliol a l'11 d'agost.
- A l'agost, només obrim a la tarda.
- Tanquem del 15 al 20 d'agost.
- Tornem a obrir el 21 d'agost.

\* Les expressions marcades amb un asterisc no són correctes en català.

Centre de Normalització Lingüística · 933790050 ext. 5560 · elprat@cpnl.cat

## Àngel Ventura inaugura el cicle "Arrels Pratenques"



R. | El 31 de maig es va inaugurar, al Centre Cívic Jardins de la Pau, l'exposició "Arrels pratenques", del fotògraf local Àngel Ventura. La mostra pertany al cicle "L'autor i la seva obra" que neix amb una doble voluntat: donar visibilitat als diferents

fotògrafs locals que han fet una donació de la seva obra a l'arxiu municipal i, al mateix temps, posar en valor iniciatives similars i incentivar-ne de noves. En aquest cicle també passaran altres artistes locals com Josep Manel Benet amb "Els anys 80

al Prat"; Josep Bel amb "Gent i altres històries"; Quim Torrent amb "El Prat dels seixanta"; Fernando Vecino amb "El Prat que he viscut"; Frederic Comas amb "Restrospectiva" i Gerard Giménez amb "Escenes i personatges". •

## Els Músics de Diablers del Prat tornen a guanyar el Concurs de Percussió de Barcelona

R. | El grup de músics de la Colla de Diablers del Prat s'ha proclamat guanyador per sisena vegada consecutiva del Concurs de Percussió de Barcelona, en la categoria Tradicional del Món del Foc.

El grup comandat per Quique Mecinas va tornar a desplegar una dosi de canvis de ritme inesperats i repicades de caixa gairebé impossibles durant els 4 minuts de la seva exhibició final. Al certamen d'enguany, també s'hi van animar a participar els Dinos de la Papota, un altre dels grups de percussió integrats a la colla de diablers.

Els guanyadors del concurs reben un premi de 800 euros, a canvi de fer dues actuacions en les edicions de la Mercè d'aquest any i del vinent. •

### "Disfruta de l'estiu a cada pas, comoditat i confort a Font Pell"



Més de 6.000 famílies formen part del nostre club, i tú? Informa't en els nostres establiments  
Gaudeix de la nostra botiga online ampliada  
**OBERTURA DE L'OUTLET**

**Botiga on-line amb enviaments i devolucions gratuïtes!**



EL PRAT · C/ Frederic Soler, 42, El Prat de Llobregat,  
SANT BOI · C/ Vidal i Barraquer, 28, 08830 Sant Boi,  
BARCELONA · C/ Rocafort, 128, cantonada Aragó  
[www.fontpell.com](http://www.fontpell.com)

Ens pots trobar també a les nostres xarxes socials  
[f /FONTPELL](https://www.facebook.com/FontPell)  
 [p /sabatesfontpell/](https://www.pinterest.com/sabatesfontpell/)  
 [i /fontpell\\_sabateries](https://www.instagram.com/fontpell_sabateries)

FontPell  
sabateries



## Arnau Puig torna al Prat amb l'estrena d'Othel-lo a L'Artesà

REDACCIÓ | La sala gran del Teatre L'Artesà va acollir el 30 de maig l'"Othel-lo" de la companyia Les Antonietes, amb l'actor Arnau Puig entre els actors principals. Aquesta versió del clàssic de Shakespeare nominat a dos Premis Butaca prescindeix d'una escenografia recarregada i concentra el

pes de tota l'obra en 3 personatges dalt de l'escenari.

Estrenada a La Seca-Espai Brossa, aquesta versió de "Othel-lo" respecta el clàssic, i és alhora un encertat catàleg d'alguns dels mals i xacres que afecten el nostre temps: la manipulació o mentida als voltants del poder -una cosa

de tota la vida i avui tan de moda per les 'mentida news', el racisme, el masclisme i un dels seus tràgics efectes: la violència de gènere, aquí desfermada per gelosia. Tot en la veu de només tres personatges, els capitals del text, de la dotzena que va escriure el Bard. •



Arnau Puig (dreta), durant l'actuació  
| F. SERRANO

# CARME MARIN

PERRUQUERS



Carrer Ferran Puig, n°1, bajos  
08820 El Prat de Llobregat  
93 138 53 69

[www.carmemarinperruquers.com](http://www.carmemarinperruquers.com)



## Ahora, el nuevo Kia Sportage también es Híbrido.

Con etiqueta ECO



# SPORTAGE

Nunca deja de sorprender.



The Power to Surprise

**DELTAPRAT**

Avenida Remolar, 9 • 08820 El Prat de Llobregat • Tel.: 93 370 35 02 • [www.kia.com](http://www.kia.com)

Emisiones CO<sub>2</sub>, combinadas WLTP correlado a NEDC (g/km): 110-130. Emisiones CO<sub>2</sub>, combinadas WLTP (g/km): 138-166. Consumo combinado WLTP (l/100km): 5,3-6,3.  
\*Consultar manual de garantía Kia.

## AGENDA JUNY - JULIOL 2019

### Què\_ **Paraules a la fresca: Nit degenerada**

Quan\_ 05/07/2019 - 20.30 h

On\_ Centre Cívic Sant Jordi - Ribera Baixa

El Paraules a la fresca és un cicle de vespres d'estiu a la terrassa del centre cívic on el teatre és el principal protagonista. Durant els tres primers divendres de mes, et convidem a gaudir d'una nit diferent amb els grups i les companyies de teatre del centre cívic.

### Què\_ **Visita la casa Gomis i tasta la gastronomia local**

Quan\_ Visita primer torn + aperitiu: de 9.15h a 13.30h • Visita segon torn + dinar: d'11.15h a 15.30h

On\_ Can Camins. Oficina de Turisme

El Servei d'Informació Turística i de Promoció del delta del Llobregat impulsa un cicle de visites guiades a una de les joies més representatives de l'arquitectura racionalista a Catalunya: la Casa Gomis, també coneguda com la Casa de Vidre, referenciada en la xarxa de cases icòniques.

### Què\_ **Concert: #Demo Mercè Pérez**

Quan\_ 29/06/2019 de 21:00 a 22:00 h

On\_ La Capsa

Més projecte #Demo amb músiques de la ciutat! Mercè Pérez és una cantautora de trajecte i del Prat, després de treure el seu tercer treball, vindrà a la terrassa de La Capsa presentar-lo.

### Què\_ **Festival de poesia: Míriam Cano, Corina Oproae i Míriam Reyes**

Quan\_ 02/07/2019 - 21:00 h

On\_ Cèntric Espai Cultural

Amb aquesta ja arribem a la 14a edició del festival de poesia.

Un festival que edició rere edició, converteix la poesia en protagonista indiscutible dels vespres d'estiu al Prat. Enguany el festival torna a omplir-se de poetes i poetesses que fan constar la multiplicitat abundant d'estils i registres poètics, i també de propostes i formats diferents. Tot plegat, amb la col·laboració del Teatre Kaddish.

### Què\_ **El Descompositor: L'òpera italiana, amb Albert Galceran**

Quan\_ 27/06/2019 - 19:00 h

On\_ Cèntric Espai Cultural

Albert Galceran, periodista i divulgador musical, ens aproparà al món de l'òpera italiana fent un repàs dels operistes més significatius: d'aquells que fan popular aquest gènere arreu del món com són Rossini, Verdi o Puccini, però també d'altres grans compositors com Monteverdi o Ponchielli.

### Què\_ **Vermut & Sèries: Una mirada feminista al món de les sèries**

Quan\_ 13/07/2019 de 12:00 a 14:00 h

On\_ Centre Cívic Palmira Domènech

Sèries creades i dirigides per dones, protagonistes femenines potents, propostes que visibilitzen la realitat LGTBIQ... Fem un tomb pel món de les sèries amb una mirada feminista gaudint d'un vermut fresquet a la terrassa.

### Què\_ **Concert: Marialluïsa**

Quan\_ 13/07/2019 de 21:00 a 23:30 h

On\_ La Capsa

Pocs s'atreveixen a definir què és això del pop metafísic. Més aviat hi ha moltes certeses sobre tot allò que no seria, però dir exactament què és... El que sí que està clar és quan un grup encaixa en la definició. I quan escoltes les cançons de Marialluïsa, els dubtes s'esvaeixen.

# lisant

LIMPIEZA INDUSTRIAL Y SANEAMIENTO S.A.

## Tecnología, calidad y confianza

TRES DÉCADAS A TU SERVICIO



**DESATASCOS** ESTAMOS CERCA DE TI  
PARA SOLUCIONARTE CUALQUIER INCIDENCIA

- Limpiezas técnicas hidrodinámicas
- Transportes de residuos públicos e industriales
- Hidrodemolición
- Descontaminación de instalaciones
- Caracterización y gestión de residuos

#### Servicios para el sector público

- Dirigido al mantenimiento de redes de alcantarillado; limpieza de fachadas, superficies, etc.
- Intervenciones en situaciones de carácter de urgencia en distintas instalaciones públicas
- Limpieza de instalaciones de depuradoras, vaciados fosas sépticas, pozos ciegos

#### Servicios para el sector privado

- Dirigido al mantenimiento de distintas instalaciones
- Retirada de residuos (líquidos y sólidos), limpiezas químicas y manuales
- Desincrustación en distintas instalaciones / obras de impurezas adheridas, incorporándose productos desincrustantes



Máquina de 3000 bars y reciclador de agua **únicos en Barcelona**

C. de les Moreres, 89-91

08820 El Prat de Llobregat • Tel. 93 479 35 70

lisant@lisant.net • [www.lisant.net](http://www.lisant.net)

[.com/pages/Lisant](https://www.facebook.com/pages/Lisant)

## Tonga: L'inici d'una etapa en la història de la Polinèsia



Tonga es un país d'Oceania integrat dins la Polinèsia i constituït como a una monarquia parlamentaria. Està ubicat a l'est d'Àustràlia i a prop de Nova Zelanda i hi ha la creença que les seves 176 illes foren les primeres en ser ocupades en la Prehistòria malgrat que sols 52 estan habitades. És un dels pocs països del Món on comença el dia. Si es mira una esfera terrestre s'hi veu una ratlla vertical que diu "línia de canvi de data" i passa per Tonga. Doncs quan hi vaig arribar després de recórrer des del Prat quasi mig Món, havia guanyat un dia i ja estava a l'endemà.

Tocar terra a la capital, Nuku'alofa i veure tots els edificis folrats de color morat i crespons negres va ser d'impacte. També tots els ciutadans vestien de negre i amb uns cinturons d'espert. A més plovia i el paisatge era desolador.

Alguns veïns em van explicar que s'havia mort la mare del rei i que el període de dol obligat per a tots els ciutadans i ciutadanes de Tonga, per un acte luctuós com aquell, era de dos mesos.

Tonga també és un dels llocs que marca l'inici d'una etapa en la història de la Polinèsia i el seu contacte amb la civilització europea, ja que els primers europeus que hi van arribar ho van fer amb el Capità Cook, el gran explorador i descobridor anglès que s'hi va quedar molts mesos. A l'illa hi ha una zona a prop del mar on es diu que va desembarcar amb els seus vaixells i l'arbre on diuen que es va ajeure.

Deu ser un ancestre d'aquell arbre perquè d'allò en fa més de 230 anys!

Alguns tongans em diuen que aquell és un país ric perquè els ciutadans porten una vida molt austera, marcada per la religió, però sense misèria ni fam i feliçment aïllats del món civilitzat. La veritat és que Tonga viu del seu Regne. És un país que importa sis vegades més del que exporta.

He estat a moltes ciutats del món i em va sobtar que els carrers i edificis de Nuku'alofa s'assemblessin als d'una ciutat colonial. Una ciutadana de Tonga em diu que és degut a què es va acabar amb l'habitual protectorat britànic l'any 1900 i que, malgrat que Tonga mai no fou sotmès, sempre ha tingut un rei d'ascendència indígena. Això omple d'orgull als seus ciutadans i, pel que sembla, també els dona confiança amb la monarquia.

## PIEL SIN ESTRÉS

Contaminación, mala alimentación, cansancio, falta de sueño, estos factores condicionan la aparición de estrés en nuestra piel. Esta situación favorece una acumulación de toxinas e impurezas en la epidermis y la circulación linfática se ralentiza. Con el tiempo, el tono de la piel cambia, al mismo tiempo que se va perdiendo la eficacia de las diferentes funciones de la piel (absorción, eliminación, respiración y protección). Estos continuos ataques conducen hacia un rápido envejecimiento de la piel.

### NIVEL HORMONAL

Además, el estrés produce un desbalance a nivel hormonal; nuestro cuerpo cuando está estresado reacciona liberando hormonas como el cortisol y la adrenalina y alguna hormona más.... Pero en el caso que estoy destacando de piel, específico estas hormonas relacionadas con la piel. Este exceso de hormonas produce un desequilibrio en los niveles hormonales del cuerpo afectando directamente a la piel, pudiendo aparecer los típicos problemas eczema....

Para conseguir una piel bien conservada, brillante y saludable es imprescindible trabajar a dos niveles: interno y externo.

### NIVEL INTERNO: NUTRIENTES Y SUPLEMENTACIÓN

Si de forma interna se equilibra el sistema que afecta a la piel. El estado de la PIEL mejora y se recupera.

**Piel con acné:** Suplementación y valorar con tu medicación habitual e Historia Clínica.

**Eczema:** Complejo de Vitamina B y Suplementación adecuada al caso concreto. Valorar si existe relación con problemas digestivos y confeccionar una PAUTA NUTRICIONAL adecuada a su Historia Clínica.

**Manchas en la piel:** Realizar TEST en consulta, para valorar el grado I, II, III. Y realizar formulación específica para el caso, según la edad del paciente. Consultar en Especialidad: Nutrición.

**Piel sin brillo:** Omega 3 y Omega 6. Valorar con la medicación habitual. Puede interaccionar.

**Cuperosis:** Suplementación específica rica en proantocianidinas.

**Falta de elasticidad:** Entre otros Silicio orgánico.

**Todo Tratamiento se debe GESTIONAR por una Nutricionista, realizar la prueba de Test y tener tú PLAN PERSONALIZADO.**



**NIEVES GARCÍA DELGADO**  
Naturópata y Nutricionista

maria Garcia.consulta@hotmail.com

**CENTRE MÈDIC MARINA**

LLOBREGAT  
**Delta**

**HORARI D'OFICINA**

**Dimarts i dijous de 9:30 a 13:30 h.**

C. Castella, 5 baixos • Telèfon 93 379 05 33

email: [periodicdelta@yahoo.es](mailto:periodicdelta@yahoo.es)

## Gentrificació

No fa pas massa, en un diari important de Barcelona hi havia un anunci, amb fons lila i lletres grogues, que cridava l'atenció: "Advocats, notaris, assessors especialitzats en herències, COMPREM EDIFICIS a Barcelona ciutat, pagament al comptat, discreció i agilitat en la tramitació. Retribuim la intermediació" (i facilitaven dos números de telèfon, un de mòbil i un de fixe; consultant-ho, vaig aclarir que el número fixe era el d'una immobiliària de caràcter estatal espanyola). És l'exemple viu del que anomenem gentrificació.

Les arrels de la paraula venen de l'anglès ("gentry" donava nom a l'alta burgesia) i és pròpiament un procés que es va iniciar al Londres del segle XIX, quan es capgirava el caràcter social d'un barri. Abans, al centre de les grans ciutats europees hi vivien les classes baixes, els pobres amb treballs precaris. Eren les èpoques en què els dirigents, les classes altes, fugien del centre per viure en zones exclusives, en àrees més saludables i en suburbis distingits a les parts elevades de les ciutats.

Avui en dia, ara mateix, cases i edificis modestos han estat comprats i rehabilitats dissenyant zones elegants i residencials, en àrees per a vianants del centre, per instal·lar-s'hi les classes mitjanes altes, els comerços més o menys de luxe i edificis per a pisos, per a empreses o per a apartaments turístics. Llavors, què passa: quan finalitzen els contractes de lloguer, els residents amb pocs o menys recursos són materialment expulsats dels seus barris per atraure els benestants, els turistes o els fons d'inversió que circulen pel planeta (els anomenats "buitres" o d'altres fons de pensions d'Estats Units que busquen rendibilitat a tota costa per als capitals dels seus partícips) comprant immobles per llogar-los. Pugen els preus dels lloguers mentre que els Ajuntaments augmenten els seus ingressos per taxes i impostos. El que se'n diu "capital social" (allò que cohesiona un barri o una ciutat) se'n va en orris perquè els nous inquilins que ha atret la gentrificació no tenen vincles entre ells. A Barcelona, ja fa temps que hi ha una lluita aferrissada del capital -especialment estranger, encara que també d'aquí- per apropiari-se d'edificis (no volen pisos, ni locals, ni terrenys, el que els interessa són edificis sencers per rehabilitar-nos, posar-los "guapos" i vendre'ls o llogar-los). Així, una minoria serà molt més rica. I tot ho volen sota control.

Em sembla mol eloqüent com titula l'amic Jesús García un poema -del seu poemari *Más allá de las palabras*-. "Los pobres no somos de ningún lado". Realment ens castiguen només per ser pobres. I no estic pas frivoltant el terme "pobres" sinó que vull evidenciar la gran distància que hi ha entre la gent que anem a peu (molts, realment i tristament, no poden fer ni això) i els poderosos... O rics... O benestants... O l'alta burgesia.

## Drenatge limfàtic manual

El sistema limfàtic discorre en paral·lel al sistema circulatori venós del cos. Està format pels vasos limfàtics, els ganglis limfàtics, les amígdales, els carnots, la melsa i el tim. Pel seu interior hi circula la limfa, un líquid semblant a la sang, però sense glòbuls vermells.

El sistema limfàtic compleix la funció de modular la resposta del sistema immunitari i, especialment, la d'eliminar toxines i substàncies de rebuig del nostre cos, evitant l'acumulació de líquid.

És normal que dels vasos sanguinis hi hagi "fugides" de líquid, que queda retintut en els teixits i provoca edema; els encarregats de recollir aquest líquid perdut i reconduir-lo al torrent sanguini de nou són els vasos limfàtics.

Si bé el sistema circulatori disposa d'una bomba impulsora com és el cor, el sistema limfàtic no en té cap, de manera que l'únic impuls que rep és el provocat pel propi moviment dels músculs corporals que exerceixen una lleu pressió sobre els vasos limfàtics. Per aquesta raó, sovint, la limfa circula molt poc a poc. Aquí és on intervé el drenatge o massatge limfàtic manual, amb l'objectiu d'ajudar a millorar aquesta circulació.

En el drenatge limfàtic manual s'apliquen uns moviments lents, harmònics, suaus i seqüencials, exercint la pressió necessària i en la direcció correcta. D'aquesta manera, s'aconsegueix que l'excés de líquids que rodegen els teixits torni a la circulació, en un clar efecte drenador. Actua també sobre el sistema nerviós aconseguint un efecte neuro-sedant. Té efectes beneficiosos sobre la pell, perquè elimina toxines, sobre el teixit adipós, el metabolisme i el sistema immunitari.

Les cames són la zona on més s'aplica el drenatge limfàtic, però es pot efectuar en qualsevol part del cos. Com hem dit abans, a més d'ajudar a combatre la cel·lulitis, estaria indicat quan hi ha retenció de líquids, en els edemes de l'embaràs, per ajudar a reduir la sensació de cames pesades, en les inflamacions post-traumàtiques, en els règims per perdre pes, i en moltes d'altres indicacions.

Per aquesta teràpia, com en qualsevol altra acció que tindrà efecte sobre el nostre organisme, és important posar-se en mans d'un terapeuta qualificat.

MERCÈ MONTANÉ i GIL

Graduada en Naturopatia · Terapeuta Floral  
[www.naturalmentsalut.cat](http://www.naturalmentsalut.cat)



**JOBLANC**

Neteges industrials tècniques · Servei 24 hores per a comunitats

- Sifons
- Desembussos
- Clavegueram
- Fosses sèptiques
- Inundacions pàrquins

Juan Fco. Mesa **GERENTE**

**Tel. 675 27 52 52**



**naturalmentsalut** CENTRE HOMEOPATIA NATUROPATIA

**Teràpies Naturals per cuidar la teva salut**

C. Mariscal Joffre, 16  
08820 El Prat de Llobregat · Barcelona  
T. 626 452 795 · [montane.bcn@gmail.com](mailto:montane.bcn@gmail.com)  
[www.naturalmentsalut.cat](http://www.naturalmentsalut.cat)

## ÒBITS

-Alejandro FRANCO MATA, el dia 8 de maig, als 82 anys.

-María Isabel MOLINA SANTOS, el dia 8 de maig, als 63 anys.

-Librada CASTRO BARRAGÁN, el dia 9 de maig, als 82 anys.

-Magdalena CASTEJÓN FERRER, el dia 10 de maig, als 82 anys.

-Enrique ARROYAR SERRANO, el dia 10 de maig, als 82 anys.

-Mercedes COBAS SÁNCHEZ, el dia 11 de maig, als 73 anys.

-Florencio RIVERA MARCELLO, el dia 14 de maig, als 75 anys.

-Dolores RODRÍGUEZ ZAFRA, el dia 14 de maig, als 70 anys.

-Vicenta PÉREZ UTRERO, el dia 15 de maig, als 80 anys.

-Teresa SERRET ESTELLÉ, el dia 17 de maig, als 86 anys.

-Isabel SÁEZ CORTÉS, el dia 18 de maig, als 81 anys.

-María Montserrat GIBERT DALIT, el dia 19 de maig, als 92 anys.

-Elena MAS SANFELIU, el dia 20 de maig, als 97 anys.

-Jacinta MARTÍNEZ FERNÁNDEZ, el dia 23 de maig, als 90 anys.

-Josep BURGUÉS TUGUES, el dia 23 de maig, als 97 anys.

-Maribel MUÑOZ CUENCA, el dia 23 de maig, als 55 anys.

-Fernando CASTILLEJO BRAVO, el dia 24 de maig, als 58 anys.

-Dionisio MARTÍNEZ MARIS-

CAL, el dia 24 de maig, als 86 anys.

-Maria Núria PARETAS BOIXADERA, el dia 26 de maig, als 91 anys.

-Juana RUANO BEJARANO, el dia 27 de maig, als 94 anys.

-Juan GÓMEZ DÍAZ, el dia 27 de maig, als 57 anys.

-Olga SANS GARCÍA, el dia 28 de maig, als 83 anys.

-María SANTORO GUERRERO, el dia 28 de maig, als 86 anys.

-Pilar MARTOS CANO, el dia 30 de maig, als 81 anys.

-Lucía DÍAZ PÉREZ, el dia 31 de maig, als 84 anys.

-Maria Carmen HEREU SANTAMARÍA, el dia 31 de maig, als 81 anys.

-Dolores ROVIRA CALPER, el dia 2 de juny, als 91 anys.

-Juan MOGOLLÓN LEAL, el dia 3 de juny, als 83 anys.

-José Carlos DÍAZ GIL, el dia 3 de juny, als 68 anys.

-José VILLENA VILLENA, el dia 4 de juny, als 82 anys.

-Lorenza CASTELLANOS GALLEGO PRECIADO, el dia 5 de juny, als 96 anys.

-Carmen PÉREZ CAMPOS, el dia 6 de juny, als 89 anys.

-José DÍAZ MARTÍNEZ, el dia 7 de juny, als 72 anys.

-Lucía MERINO GARCÍA, el dia 7 de juny, als 90 anys.

-Emilio QUEROL CALLARISA, el dia 8 de juny, als 65 anys.



**GRUP 3 ASSESSORS**  
Gabinet comptable, fiscal i laboral

• **ADMINISTRACIÓ I GESTIÓ DE PERSONAL**  
Nòmines i Assegurances Socials  
Contractació  
Selecció de Personal

• **ÀREA MERCANTIL**  
Tramitació Constitució de Societat

• **ORGANITZACIÓ I PLANIFICACIÓ COMPTABLE**  
Comptabilitat de Societats  
Confeció i Dipòsit Comptes Anuals

• **GESTIÓ I LIQUIDACIÓ D'IMPOSTOS**  
Impost de Societats  
Impost sobre la Renda i Patrimoni IVA  
Successions i Donacions  
Transmissions Patrimonials

Carrer Lo Gaiter del Llobregat, 2-10, 1r 1a • 08820 El Prat de L. • Tel. 93 379 85 66

## L'herboristeria

- Tractaments naturals
- Productes dietètics
- Alimentació biològica
- Productes sense gluten
- Terapèuta floral
- Aromateràpia



C. Coronel Sanfeliu, 8  
08820 El Prat de L. Barcelona  
Tel: 93 370 26 00

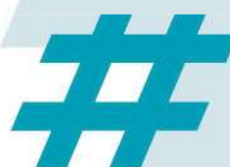
www.herboristeriaprat.com  
info@herboristeriaprat.com  
L'herboristeria del Prat

## TANATORI EL PRAT DE LLOBREGAT

Al seu costat

**ÀLTIMA**  
Serveis Funeraris Integrals

Amb una única TRUCADA  
ens ocupem de tot  
902 230 238  
www.altima-sfi.com



**Piera**  
ASESORÍAS Y SERVICIOS

Avda. Verge de Montserrat, 114 · 1º 1ª  
08820 El Prat de Llobregat · Tel 93 379 57 04

[www.asesoriapiera.com](http://www.asesoriapiera.com)

# El Prat se jugará el ascenso contra el Portugalete

**MANOLO GOL** | La AE Prat disputará la eliminatoria definitiva de ascenso a la Segunda División B ante el conjunto del Portugalete. El primer encuentro se disputará en el Sagnier el próximo domingo 23 de junio a las 12h, y la vuelta en la ciudad vizcaína en la siguiente semana.

Tras acabar la Liga regular con derrota en campo del Cerdanyola por 1-0, El Prat ha llegado a la eliminatoria definitiva tras eliminar al Ceuta y a los canarios del Tamaraceite.

## Los pratenses pasaron la primera eliminatoria ante el Ceuta

En la primera eliminatoria por el ascenso, El Prat fue superior y justo vencedor del primer cruce ante el Ceuta. En el partido de ida los pratenses derrotaron al conjunto ceutí en el Sagnier por 2-1, con goles de Pedro y Pla mientras que en el encuentro



La AE Prat no pudo batir al cancerbero canario en el Sagnier, pero si en Canarias. | Foto archivo: F.Serrano

de vuelta, Sergi Moreno materializó el gol del empate a 1, que en definitiva daría el pase a la segunda ronda.

## Raillo metió a los pratenses en la final

Un gol de Raillo en el 67' dio el pase a los pratenses para

la última eliminatoria de ascenso que decidirá si la AE Prat regresa a la categoría de bronce del fútbol español. Una semana antes, con la mejor entrada de la temporada en el Sagnier, el Tamaraceite (campeón canario) y El Prat empataron a 0 en la ida.

Ahora los vizcaínos del Portugalete serán el último

escollo para los potablava. Tras los complicados desplazamientos tanto a Ceuta como a Las Palmas de Gran Canaria, poco más de 600 kilómetros separan El Prat de Portugalete que *a priori* parece algo más favorable para el desplazamiento de aficionados pratenses al encuentro definitivo de vuelta. •

### | Natació

## Onze medalles per al CN Prat al Campionat Catalunya màster

**REDACCIÓ** | Un total d'onze medalles -3 d'or, 7 de plata i 1 de bronze- van aconseguir els nedadors i nedadores del CN Prat en el Campionat de Catalunya Open Màsters en piscina de 50 metres disputat l'1



Foto: CNPrat

i 2 de juny a les instal·lacions del C.E. Mediterrani de Barcelona. Ressaltar de tots els potablava les 3 medalles d'or de la Marta Galbas en el 4x100 lliures mixta i en els 50 i 100 m. esquena. Cal destacar també les tres medalles que l'Alba Rocha va aconseguir unes setmanes enrere al Campionat d'Espanya de fons de natació màsters que es va disputar a Vitòria i on la pratense va obtenir l'or a les proves de 3000 m. i 800 m. lliures i una de plata als 1500 m. lliures. •

| Bàsquet

## MARC BLANCH

Capità del CBPrat

# “Vull continuar, encara que sigui a LEB Plata”

**SERGI CONCHA** | Marc Blanch (1982) és un dels capitans del CB Prat i un dels seus millors jugadors històrics. En una temporada on l'equip ha baixat de categoria després de cinc anys a LEB Or, l'aler català fa balanç amb una temporada bona a nivell personal, però complicada en l'àmbit col·lectiu. Blanch assegura, això sí, que encara té corda per continuar.

**Una primera volta molt dura, i una segona on l'equip va donar un pas endavant i fins i tot es va arribar a l'última jornada amb opcions de salvació. Com definiries la temporada?**

La temporada ha anat de menys a més clarament. Ha hagut diversos factors, com molts jugadors que no coneixien la categoria o entrenaments amb pocs efectius, que vulguis o no, van fer l'adaptació complicada. Amb el temps vam fer un pas endavant i vam arribar amb opcions complicades per salvar-nos. Va ser una llàstima, però no va poder ser.

**¿Quina va ser la clau per passar d'una temporada ser segon classificat a assolir el descens?**

A qualsevol equip el dia a dia és el més important. Poder entrenar amb un mínim de jugadors et dona molt per fer els teus propis sistemes i fer scouting. Això va ser un handicap per a nosaltres, perquè a molts entrenaments els vinculats no venien per haver d'entrenar amb la Penya, i quan tens 7 efectius per fer un entrenament no pots fer gaire cosa. En una categoria professional es nota, i ho vam acusar sobretot a la primera part de la temporada.

**Has sigut una mica el termò-**

**metre de l'equip. Has acabat a un nivell molt alt just quan l'equip ha jugat millor i ha aconseguit victòries importants. Personalment, com has viscut la temporada?**

Com l'equip, de menys a més. Al principi tenia menys minuts i menys pes a l'equip, però vam tenir una reunió per donar-me més pes abans que marxés Kristaps (Gluditis), que tenia més protagonisme. Crec que he estat a molt bon nivell durant els últims tres quarts de la temporada, i he intentat ajudar en el que he pogut a l'equip, però no ha sigut suficient per salvar-lo.

**Et veus amb cor per a seguir a LEB Plata?**

La meua primera experiència com a professional va ser a LEB Plata amb 21 o 22 anys. Tinc una edat i tot el que havia de fer ja ho he fet, això no vol dir que si jugo a LEB Plata, ho faci al 30%, perquè si no, em retiraria. A mi m'agrada jugar i guanyar a qualsevol categoria i sempre intentaré fer-ho com fins ara per gaudir de l'esport, que cada cop queda menys temps per fer-ho com a jugador i s'ha d'expressar al màxim.

**Tens alguna proposta formal del club o ofertes d'altres equips?**

Encara no he decidit res. Vaig parlar amb l'Arseni i tinc una proposta seva que estem debatent. La meua idea és continuar, però falta que ens posem d'acord en els dies vinents. No he rebut cap altre oferta perquè de moment el mercat està una mica aturat. Per marxar de casa hauria de rebre una oferta irrefutable, i ara mateix és complicat per edat i perquè els clubs tampoc són el que eren abans.



Fotos archivo: F.Serrano





El corredor del Pratenc AA, Climent Serrano (316) al capdavant de la prova de 800 m. | Foto: CA Nou Barris

### | Atletisme

## Moltes medalles per als màsters del Pratenc al Campionat de Catalunya

**T. ESPIGARES** | Un total de 37 medalles van aconseguir els veterans del Pratenc AA en el Campionat de Catalunya Màster Individual i Relleus d'atletisme celebrat el passat 9 de juny a la pista de Barberà del Vallès. Les medalles dels potablava, es van repartir de la següent forma: 20 d'or, 11 de plata i 6 de bronze. Destacar de totes elles les medalles d'or de: Climent Serrano (800 m.); Josep Lluís Codera (Tanques Altes); Lluís Rosell (Tanques Baixes i Perxa); Ramon Queralt (Perxa); José Antonio López (Llargada); Manuel Suárez

(Disc, Javelina i Martell Pesat); Joan Josep Arnau (Disc i Martell Pesat); Josep M. Sanza (Disc i Martell i Martell Pesat); Juan Jesús Cano (Javelina); Llorenç Cassi (Martell); Luis Abadías (5000 m. marxa); Marta Alias (400 m.); Patricia Galdames (3000 m.) i Estela Roldán (Tanques Altes).

Per altra banda, també felicitar el marxador Òscar Martínez del Pratenc AA que va aconseguir la medalla d'or en els 10.000 m. marxa en el Campionat de Catalunya Individual sub-18 celebrat al maig a Palafrugell.

### | Patinaje de velocidad

## Colección de medallas en los Campeonatos de España

**SERGI CONCHA.** | Pamplona acogió el Campeonato de España tanto en pista (18-19 de mayo) como circuito (1-2 de junio) con muy buenos resultados para los patinadores locales. Nil Llop, del CP Cobra, fue el más destacado en la categoría junior con un total de 5 oros, 2 platas y un bronce.

En el campeonato de pista, Llop logró acabar primero en la general gracias a sus cuatro medallas mientras que sus compañeras de equipo Ainoa Carreño y Teresa Moreno, lograron la segunda y tercera posición general en sus respectivas categorías. Destacar la plata en 10.000m eliminación de Carreño y el bronce del Cobra en los relevos por equipos.

En el campeonato de circuito, Nil sumó otros cuatro metales y un primer puesto en la general, que completó el corredor del Delta, Santiago Navarrete, con un meritorio tercer puesto. En el apartado femenino se lo-



Nil Llop | Foto: F.Serrano

graron tres medallas logradas por las anteriormente citadas Ainoa y Teresa, esta última acabando primera en la general en categoría senior.

### Tres 'potablava' en los WRG de Barcelona

Las buenas noticias para nuestros patinadores no acabaron en el Campeonato de España, ya que tanto Nil Llop, como Rafa Heredia y Luisa González, pertenecientes al Cobra, representarán a España en la categoría junior en los próximos World Roler Games, que se disputarán en Barcelona del 4 al 14 de julio.

### | Bàsquet

## El Sènior1 del CB Prat continuarà una temporada més a 1a.Catalana

**JOAN CENTELLES** | Després d'una temporada molt accidentada amb lesions, problemes laborals, falta d'efectius i amb molta mala sort en els moments decisius d'alguns partits, els homes de Sergi Obon, Albert González i Samuel Ortega van arribar al final de la temporada regular en el 12è lloc i gràcies al basquet-averatge evitaven el descens automàtic. Això suposava lluitar per la permanència, al millor de 3, davant el Pineda i amb el factor pista desfavorable.

El primer enfrontament a Pineda va finalitzar amb derrota per 67-56 que complicava la feina dels potablava i en el segon partit al Joan Busquets

els del Maresme ho tenien tot a favor quan faltaven 4 minuts per al final guanyant per 59-70, però un parcial dels pratencs de 22-4 en els darrers minuts (amb 3 triples seguits d'Alex Talamino) donaven la victòria per 82-74 i l'opció de jugar el tercer partit a Pineda. El definitiu partit va ser força igualat amb alternances al lluminós i en un gran predomini dels nervis. A 4 segons del final el CB Prat perdia per 58-56 i amb una jugada assajada Kiko Mba va treure de banda i després de rebre la pilota Alejandro Gómez li va tornar a Kiko que va "clavar" un triple que valia la victòria i la permanència a 1a. Catalana.



El conjunt pratenc ha aconseguit salvar la categoria. | FOTO: CB Prat

## | Trobada d'antics atletes



Foto de família d'antics atletes de La Seda

## Trobada d'antics atletes de La Seda

**REDACCIÓ** | Fa unes setmanes, gràcies a l'interès de l'atleta Antònia Burgués, es va celebrar la primera trobada d'antics atletes del G.C.R. La Seda en un restaurant de la localitat. A la reunió van estar presents uns

30 companys i companyes de l'època que van gaudir del retrobament que feia anys que no es veien. Ara el desig de tot el grup és continuar mantenint aquesta cita i per aquest motiu, es prega que qui vulgui formar part de la trobada de l'any vinent o que tingui les dades per poder localitzar a més atletes que van formar part de l'equip, es posi en contacte amb el correu de l'Antonia Burgués [mbllagostera@gmail.com](mailto:mbllagostera@gmail.com), o al telèfon de Moisès Llopart 934784848.

## | Futbol • Segona Catalana

## L'Atlètic Prat se salva "in extremis"



**T.E.** | Finalitzada la temporada s'ha confirmat la mala campanya dels equips pratencs del grup 3 de la Segona Catalana del futbol català. Mentre que el conjunt de l'AE Prat ha certificat el seu descens a Tercera, l'Atlètic Delta Prat s'ha salvat en l'últim moment i es quedarà com únic representant pratenc a la categoria.

## | Taekwondo

## Buena actuación potablava en los Campeonatos de Cataluña

**REDACCIÓ** | Los pratenses han firmado un buen mes en lo que respecta a los Campeonatos de Cataluña celebrados en este último mes. El 26 de mayo en el Pabellón de la Mar Bella se celebraba el Campeonato de Cataluña de Promoción en donde Ian Diaz del GyM Studio Fran Martín conseguía la medalla de oro. También alcanzaban el podio los pratenses del Nippon Prat: Carla Porcel, medalla de plata mientras que Aina Casado y Elena Rosseau se colgaban el bronce. Por lo que respecta a los sub-21, los pupilos de Fran Martín se alzaban con dos medallas de plata. En este

caso para Ana Martos y Pau Dorca y dos de bronce para: Laura Bertrán y Sonia Aceña.

También el mismo escenario llegaba la hora de los Campeonatos de Cataluña infantil de combate y los del GyM Studio volvieron a firmar una gran actuación, con doce medallas. Oro para: Edu Carrión, Alicia Calvo y Raquel Molina. Las de plata para: Aroa Marín, Josep Clopes, Laia Marín y Carla Sanchez. Completaron el podio las medallas de bronce los siguientes taekwondocas: Eric Paredes, Queralt Esparducer, Juan Montalbán, Pau Rojas y Victor Simón. •



Foto: GyM Fran Martín

| Karate

## El Karate Prat fa set podis als Campionats de Catalunya



Set medalles pel Karate Prat als Campionats de Catalunya | Foto: D.Hernández

**REDACCIÓ** | Un total de set podis va aconseguir el Karate Prat al Campionat de Catalunya infantil i Sènior Kyus de Karate que es va celebrar el maig al pavelló "El Sorralet" de Montornès del Vallès. Destacar de tots ells la medalla d'or a katas de Daniel Caldito en categoria sènior. Van aconseguir també pujar al segon esglaó i per tant, medalla d'argent, els següents esportistes pratencs: els sèniors, Javier Martín (kata), Nerea Martín (kumite) i Víctor Fernández (kumite) i l'infantil, Paula Martín (kumite). Mentre el sènior, Iker Alcazar (kumite) i l'infantil, Alba Garcia van aconseguir la medalla de bronze.

seguir la medalla de bronze.

### Festival també en la Final dels Jocs Escolars

Espectacular també l'actuació del karate pratenc el viscut una setmana més tard a la final dels Jocs Escolars de Catalunya celebrats a la pista coberta de Sabadell. Un total de 23 medalles va ser el botí aconseguit per Karate Prat. De totes elles ressaltar les medalles d'or en Kata de Nerea Martín i Guille Aliaga i las d'Helena Escrig, Paula Martín, Nerea Martín, Eric Hernández, Guille Aliaga, Izan Boluda, Edgar García Rubén Yi Wan en kumite. •



Berta Marín (segona per la dreta) medalla de bronze | Foto: CERPrat

| Gimnàstica Rítmica

## Bronze per a Berta Marín en el Campionat de Catalunya

**REDACCIÓ** | Notable èxit de la Berta Marín del Club Esportiu Rítmica Prat en el Campionat de Catalunya absolut celebrat al maig a Blanes aconseguint la medalla de bronze i el passaport per acudir als Campionats d'Espanya.

### Bona actuació local a la Final Escolar

Destacada actuació també de la gimnàstica pratenc el cap de setmana de l'1 i 2 de juny. Per un costat a la Final Nacio-

nal Individual escolar que es va celebrar a Reus, subratllar les tres medalles aconseguides per les noies del Rítmica Prat: or per la Xènia Hernández, plata per Itziar Galan i bronze per la Paula Rico. I per un altre, a la Trobada de Sabadell les esportistes potablava del Club Esportiu Rítmica Pratenc van obtenir quatre medalles. Or per l'Elena Izquierdo i plata per la Núria Roca. També per equips el conjunt aleví A va aconseguir l'or i pel B la de plata. •

| Tritatló

## Primer lloc al Campionat de Catalunya de relleus per al Triatló del Prat

**REDACCIÓ** | Després del patiment i de les greus lesions sofertes el passat mes, el Prat Triatló es va superar i al TriR3lay disputat a Pineda de Mar, el conjunt pratenc va aconseguir el primer lloc al Campionat de Catalunya de relleus amb l'equip format per la Laia Riudavets, Gem-

ma Díaz, Sofía Aguayo, Genís Grau, Marc Cunyat i Víctor Álvarez.

Al maig, el Genís Grau tornava a superar-se i obtenia la seva victòria més important en l'àmbit internacional, la Copa d'Europa a Sines (Portugal) que a més era Campionat de Mediterrani de Triatló. •



El conjunt mixta pratenc va pujar al primer lloc del podi | Foto: Prat Triatló

# M1

# OFICINAS EN ALQUILER PROFESIONALES Y PYMES

Espacios diáfanos de 60 m2/módulo, totalmente útiles.

Trabaje comodamente, sin ruidos ni olores domésticos, dentro de un ambiente muy profesional.

Información y reservas: [esth@afprat.com](mailto:esth@afprat.com) 606.36.51.82

Calle Lo Gaiter del Llobregat 2-10 • 08820 Prat de Llobregat

## PITARCH & PEREZ ADVOCATS

### ASSESSORAMENT I DEFENSA JURÍDICA

- ◆ Civil
- ◆ Social
- ◆ Penal
- ◆ Contenciós Administratiu



Especialistes en Dret de Família  
i Protecció a la Infància

### PROFESSIONALITAT I CONFIANÇA



MEMBRES DE L'ELENC D'ADVOCATS  
DEL TRIBUNAL ECLESIASTIC  
METROPOLITÀ DE BARCELONA

[www.abogadoselprat.webnode.es](http://www.abogadoselprat.webnode.es)  
[www.abogadamariajosepitarch.es](http://www.abogadamariajosepitarch.es)

[@AbogadaPitarch](https://twitter.com/AbogadaPitarch) [@PitarchPerez](https://twitter.com/PitarchPerez)

📍 Carrer Barcelona, núm 10-12, 1-1 El Prat del Llobregat 08820 ☎ 933 706 401



# distridam

DISTRIBUCIÓ DE BEGUES I ALIMENTACIÓ

**DISTRIDAM** amb  
l'esport i la cursa Delta Prat



# viu l'estiu

#viulestiu al prat

Consulta des del teu mòbil l'estat del mar, la disponibilitat d'aparcament a la platja i totes les activitats de l'estiu al Prat!

[elprat.cat/viulestiu](http://elprat.cat/viulestiu)

