



QUINS SÓN ELS RISCOS D'INUNDACIÓ AL PRAT?

PREOCUPACIÓ CIUTADANA

LA TAXA DE RESIDUS ESCALFA LA CONGELACIÓ D'IMPOSTOS.
L'equip de govern fa equilibris per compensar la implantació dels contenidors intel·ligents

ELS '101 PISOS' PODRIEN ESTAR EL PROPER ESTIU.
Afluència massiva de públic a la presentació de projecte i plànols

ALISA SALAJAN I MIGUEL RUIZ, ASSESSORS DE PRAT ESPAIS: "Algunes immobiliàries aprofiten la desinformació dels llogaters"

COLECCIÓN DE OTOÑO

Font Pell

"Descubre el equilibrio entre moda y comodidad"
 Nuestra colección de otoño se caracteriza por modelos llenos de frescura y personalidad, pieles brillantes, colores vivos, plataformas ligeras, suelas volumétricas, pisos flexibles y materiales de alta calidad



Més de 9.000 famílies formen part del nostre club, i tu?

Informa-te'n als nostres establiments. Gaudeix de la nostra botiga on-line ampliada

Botiga on-line amb enviaments i devolucions gratuïts!

EL PRAT · C/ Frederic Soler, 42, El Prat de Llobregat,
 SANT BOI · C/ Vidal i Barraquer, 28, 08830 Sant Boi.

www.fontpell.com

Ens pots trobar també a les nostres xarxes socials

f /FONTPELL p /fontpellstorell t /fontpell_sabateries

FontPell
sabateries



HABITATGE I COHESIÓ

No hi ha dubte que una de les principals preocupacions de la ciutadania, ja des de fa uns quants anys, és l'habitatge, el dret a un habitatge digne. I si no, vegem la col·lisió que hi ha entre els propietaris (que defensen un dret, és clar) i els okupes, que es revolten en veure que no tenen l'oportunitat de viure dignament i es llencen a la usurpació de l'espai de propietat privada.

En tot cas, sí que cal dir que les autoritats, les institucions i els partits polítics estan movent fitxa per poder trobar la dreuera adequada. A l'Hospitalet, per exemple, fa ben poc que el PSC i els Comuns han pactat prohibir pisos turístics durant un any. I a Sant Sebastià, al País Basc, hi ha una tensió gairebé insostenible pel preu de l'habitatge. I a Barcelona ciutat, l'alcalde eliminarà els deu mil pisos turístics en quatre anys. I la UPF considera amb dades, pèls i senyals, que Catalunya hauria d'estar produint 2,77 vegades més habitatges que els que està acabant. En qualsevol cas, és la inversió de l'Estat la que va a la cua i que la Generalitat, dintre de les seves possibilitats, està dedicant el 0,7% del seu pressupost a fer-ho.

Per això els reptes de futur són tan imprescindibles com durs. El president Illa va prometre davant del Parlament la construcció de 50.000 habitatges públics fins al 2030. I s'ha de tractar d'habitatges sostenibles i respectuosos amb el medi ambient quant a la seva construcció i, igualment, resilients al canvi climàtic, perquè, en definitiva, són els bens i la població el que cal protegir al màxim.

A la nostra ciutat, al Prat, tenim un mirall d'esforç continuat en la Cooperativa Obrera de Viviendas, fundada l'any 1962, just quan les devastadores riuades del Vallès, amb centenars de morts. I ara que s'ha produït la desolació i la devastació a València, la COV (amb mil socis i sòcies) té ja a punt -amb sol·l aportat per l'Ajuntament del Prat- un bloc de 101 habitatges, amb una part d'ells que es posarà a l'abast del col·lectiu de persones vulnerables amb preus de lloguer sostenibles. I l'Ajuntament -amb sol·l de l'Incasol- té previst edificar-ne 71 més. En total, la previsió és que hi hagi al Prat fins a 300 nous habitatges amb preus de lloguer sostenibles.

És una necessitat imperiosa l'accés de la gent jove a l'habitatge perquè d'això depèn en bona part la cohesió social. Després d'una "DANA" econòmica provinent del llunyà oest que fa anys es va anar inflant i coent durant molt de temps i va fer trontollar els edificis bancaris més potents arreu del món... Ara, lluny de l'especulació (que sempre existirà) estan el poder polític i l'econòmic per anar de la mà sobretot en allò més transcendental.

ALISA SALAJAN I MIGUEL RUIZ



Assessors de Prat Espais. Parlen de la importància d'informar els llogaters per evitar abusos de les immobiliàries

PÀGINES 8-9

JOSÉ MARÍA MESA



Exalcalde del Prat i exdiputat a Madrid. Sota el seu mandat es va recuperar la celebració de la Fira Avícola, a les poques setmanes de morir Franco

PÀGINA 18

MÍRIAM FARRÉ



La cantautora pratenca presenta el seu primer disc, Eclipsi, el 28 de novembre al Tradicionàrius. Un treball eclèctic que combina sons llatins i mediterranis

PÀGINA 23

FABIÁN FERRARI



El nou entrenador del Club Natació Prat s'enfronta a una temporada de reptes i canvi d'estratègia després de la marxa d'algunes joves promeses

PÀGINES 34-35

Segueix-nos a [f](#) @periodicdelta [X](#) @periodicdelta i [i](#) @periodicdelta

Delta LLOBREGAT

Consell Editorial

President: Alfredo García. **Vicepresident:** Vicenç Terra. **Secretari:** Pere Manuel Azuara. **Tresorer:** Joan Centelles. **President d'Honor:** Jaume Monés. **Soci d'Honor:** Josep M^e Canaliás

Director: Vicenç Terra • **Subdirector:** Javier Martínez • **Cap de Redacció:** Neus Macías • **Ciutat i cultura:** Sergi Olivera (Cap de secció), Marga Solé, Mariano Martínez i Mercè Cabrera. • **Esports:** Toni Espigares (Cap de secció), Manolo Gol i Joan Centelles • **Fotografia:** Quim Torrent, Fernando Vecino i Francesc Serrano • **Foto de portada:** Luis García, AFP

• **Publicitat:** Marta Raventós • **Administració:** Ferran Serrano

• **Dipòsit Legal** B.48419-1977. • **Impressió:** Imagen.Punto Directo.sl

ACPC Associació Catalana de la Premsa Comarcal

Generalitat de Catalunya Departament de la Presidència

ASSOCIACIÓ CULTURAL DELTA DEL LLOBREGAT

Redacció i Administració: Castella, 5 baixos
Telèfon: 93 379 05 33. E-mail: periodicdelta@periodicdelta.cat

**PREMI TESIS-TORRENT
PREMI CIUTAT DEL PRAT
PREMI EL PRAT EMPRESARIAL**

DELTA no es fa responsable de l'opinió expressada en els articles signats. L'opinió de DELTA es recull als editorials

Mirant al cel amb un ull al passat

Les tràgiques riuades al País Valencià i els aiguats del 4 de novembre al Prat, causant inundacions momentànies a diversos carrers, posen en alerta a la ciutat davant del seu principal risc històric

SERGI OLIVERA

Amb les emocions a flor de pell i encara atònits per les imatges desesperants de devastació que havíem vist de moltes ciutats perifèriques del sud de la metròpoli de València -que tenen una història i un component social molt semblant al nostre- alguna cosa se'ns va encendre al Prat, a més de les pantalles dels mòbils, quan passades les 8 del matí del 4 de novembre ens arribava el missatge de protecció civil per demanar-nos precaució i evitar desplaçaments.

Teníem un nou episodi meteorològic de 'Dana' (abans coneguda com a Gota Freda) just al damunt. La situació era d'alerta vermella i ràpidament vam comprovar com plovia a bots i barrals durant una llarga estona, inundant bastants carrers de la ciutat perquè el clavegueram no podia absorbir d'una manera ràpida tota l'aigua acumulada. No va ser ni de bon tros semblant -per sort- al que havíem vist al País Valencià.

El nucli del Prat va acumular uns 67 litres per metre quadrat, tot i que només en tres hores (d'aquí l'efecte piscina momentani que es va viure). Altres indrets propers com l'aeroport (150 litres) o Viladecans (120) es van veure molt més afectats, com alguns conductors de la C-32 que es van trobar de cop enmig d'un pantà a l'altura del Canal Olímpic de Castelldefels. A casa nostra, tot i detectar-se sectors més afectats on el desguàs va costar més temps, a primera hora de la tarda el Prat havia recuperat la normalitat.

El Llobregat, per la seva banda va registrar una crescuda fins als 600 metres cúbics al segon, inundant el parc fluvial, sense provocar cap altra incidència més enllà de la petició oficial de no apropar-nos a la llera. Els camps agrícoles, per la seva banda, van patir inundacions durant el dia dels aiguats, però durant la nit posterior van poder desguassar tal com està previst cap al canal de la Bunyola, sense causar danys remarcables.

El clavegueram supera la prova

És una afirmació que de cap manera es podia fer durant els anys 70 i 80. El ràpid creixement urbà i demogràfic de la ciutat del Prat cap al sud a la segona meitat del segle XX, sense que tots els serveis de sanejament fossin els òptims, sumat a estar literalment



El carrer Tortosa, el passat 4 de novembre / Foto: LUIS GARCÍA, AFP

Tot i la capacitat teòrica d'absorció del riu, el risc al Prat no pot ser mai zero

establerts a sobre d'una plana deltaica provocaven cridaneres inundacions cada vegada que plovia una mica més de la mitjana.

Tant era així que el fet de conuiu amb carrers que diverses vegades l'any es convertien en una mena de canals venecians va construir senyals d'identitat de la ciutat: no es podia viure aquí sense un bon parell de botes d'aigua preparades per fer-les servir quan fos necessari. Hi ha fins i tot va qui va poder practicar amb èxit el piragüisme per les vies pratenques.

Tot i que ara hem viscut un episodi que ha fet que molts veïns recordessin per uns moments aquells anys, la feina feta i els diners invertits per millorar la xarxa de clavegueram, amb la introducció de grans col·lectors, tant municipals com de compe-

tència metropolitana, durant els anys 80 i 90 i les següents millors i manteniments, ha canviat de forma radical el comportament davant fenòmens de fortes pluges.

En declaracions al programa Planeta Prat d'El Prat Ràdio, el Tinent d'alcalde de l'Àrea d'Acció Ambiental i Serveis Urbans, Quim Bartolomé es va mostrar "content i satisfet" per la feina feta, tot i que reconeixia que tot l'equip de neteja i manteniment va haver de treballar de valent durant la jornada dels aiguats per resoldre incidències.

Bartolomé afegia que el 95% de les inundacions van quedar resoltes després de 30 minuts des que va deixar de ploure. Gairebé una seixantena de treballadors municipals, amb ajuda veïnal, van anar obrint i netejant els embornals per tal que l'aigua pogués baixar a les clavegueres al més aviat possible. És inevitable que un territori deltaic tan pla com el nostre l'aigua trigui una estona a desguassar precisament per la manca de pendents.

Passa a la pàgina següent ▶



Un pam d'aigua entre el carrer Lleida i la plaça de Catalunya / Foto: LUIS GARCÍA, AFP



Feines de desembussament al carrer Girona / Foto: LUIS GARCÍA, AFP

► Ve de la pàgina anterior

Es van detectar, però, alguns punts negres com a l'avinguda Onze de Setembre a davant de les Cases de la Seda o al carrer Amposta, una de les zones més baixes de la ciutat, on va costar una hora tornar a la normalitat per treure l'aigua acumulada. Des del govern municipal afirmen que han fet un registre de totes les incidències detecta-

des per estudiar-les amb els tècnics, revisar perquè passa i continuar millorant la instal·lació de cara a futures situacions.

Estem protegits del riu?

Tot i que les actuacions humanes a la llera del Llobregat a partir dels anys 80, amb la construcció de dics de contenció laterals per evitar desbordaments o la teòrica capacitat d'absorció de 4000 metres cúbics per

Pla d'emergències en revisió

Un altre efecte immediat que la tragèdia de València ha suposat per a molts municipis catalans amb risc d'inundació és la inexistència de plans d'emergència vigents. Els mitjans generalistes es van afanyar a publicar que de 521 ciutats en risc, només el 43% el tenien actualitzat. No és el cas del Prat, que està en data de revisió del Document Únic de Protecció Civil (DUPOCRIM) que va ser homologat l'octubre de 2020 i just ara ha passat el seu període de vigència de quatre anys. Des del consistori afirmen que ja treballen en la revisió del document i esperen homologar-lo amb la Generalitat en un màxim de sis mesos. El Prat, però, va ser un dels municipis pioners en matèria de protecció civil amb un Pla Bàsic d'Emergències de 1992 i un PAM per inundacions i aiguats de l'any 2001.

Passa a la pàgina següent ►

ACM

ASSESSORIA

40 anys d'experiència empresarial al seu servei

- Administració de Finques
- Herències i Donacions
- Assessoria Fiscal, Comptable i Laboral
- Pymes, Consulting Empresarial
- Constitució de societats
- Serveis de traducció, documents públics i privats
- Assessorament Jurídic

NOUS SERVEIS: CITA PRÈVIA

Tramitació Trànsit: vehicles, canvi de nom, targeta transport.

Estrangeria Tramitació.

Administració de Finques Especialistes en Herències i Donacions

DEMANI INFORMACIÓ



Carrer de la Carretera de la Bunyola 11, Local 4
El Prat de Llobregat · Barcelona
Telèfon 93 478 05 49
acm@acmsl.es · www.asesoriaelprat.com
Facebook facebook.com/acmasesores
Instagram @acmasesores

▶ Ve de la pàgina anterior

segon des del pont del Mercabarna en avall després del desviament de l'any 2004, fan pensar que un episodi d'inundació del nucli urbà a causa del riu és remot, el risc mai no pot ser zero en la situació del Prat.

L'Agència Catalana de l'Aigua (ACA) considera el nucli urbà pratenc com una zona de perillositat per inundació baixa. El mapa de Protecció Civil de la Generalitat que marca les zones de risc d'inundació fluvial no mostra els carrers pratencs negats si marquem les opcions d'avingudes amb períodes de retorn de 10 o 100 anys, però sí que ho fa amb l'opció 500 anys, la qual cosa significa que estem en risc cas d'una riuada extraordinària, pràcticament mai registrada, però no impossible.

El cap de Medi Ambient de l'Ajuntament, Pau Esteban, explicava també en declaracions a El Prat Ràdio que episodis de crescuda a 600 metres cúbics per segons del Llobregat són "esperables i previsibles" i és en aquests casos quan és totalment habitual que els dies de passeig del parc fluvial quedin inundats i posteriorment plens de fang. De fet, tenim precedents recents el 2018 d'un episodi similar.

Esteban afirmava que des de 2004 no

El nou barri del nord preveu construir dipòsits i aixecar motes en punts propers al riu

s'ha produït mai encara que la zona d'escales de baixada al riu quedessin totalment cobertes per l'aigua, igual que tampoc ha succeït mai que el Llobregat ocupi la gran plana d'inundació prevista des del moment del seu desviament, que són els espais naturals de Cal Tet fins al terraplè que els separa de la zona del camí de la Bunyola. Un fet que es calcula que podria passar algun dia si el riu arriba a la seva part final amb un cabal d'entre 1200 i 1300 metres cúbics per segon.

El creixement al nord com a nou dic de contenció

En relació amb el risc d'inundabilitat de la ciutat, des de l'Ajuntament defensen que l'actual plantejament de desenvolupament urbanístic al nord del nucli urbà amb el projecte Seda-Paperera suposa una oportunitat de millora. Ho justifiquen per l'elevació del terreny que hi ha prevista, que anirà guanyant alçada a mesura que s'allunya del riu. A més, també es preveu la construcció de dipòsits a tocar del Llobregat que tindran

la funció d'evitar inundacions per pluges i de disminuir la contaminació d'aigües que s'aboquin a la zona fluvial.

D'altra banda, per protegir el nou barri i, subsidiàriament, tota la ciutat el disseny preveu uns elements de defensa: als punts del riu on hi ha més risc de desbordament (sota el pont de la C-31 i sota el pont del ferrocarril) s'aixecaran unes motes que se sumaran a la de la carretera B-20 i el vial que s'està construint actualment i que, gràcies a l'alçada que s'ha previst, també servirà de protecció. Des del consistori afegeixen que aquesta elevació fa precisament necessari refer de nou tot el sector dels carrers Urgoiti i Ponsich, perquè si quedés al mateix nivell actual seria una zona amb clar risc d'inundacions.

Per tant, en cas d'una crescuda molt gran del riu, es preveu que l'aigua passi per sobre i, tot i que no es podrien evitar les inundacions al nucli urbà, sí que això faria que l'aigua arribés més tard i en menor quantitat. D'acord amb els estudis realitzats, en cas de desbordament, a la població del Prat la fondària de l'aigua disminuiria aproximadament 1 metre respecte al mateix episodi sense les mesures descrites (amb zones on pot arribar a disminuir en 1,5 metres i zones on la disminució seria de 0,75 m). ◀



Afectació dels aiguats del 1971 a la plaça de Catalunya i l'antic escorxador / Fotos: FERNANDO VECINO

Una història lligada a les riudes

La història del Prat està històricament lligada a la de les riudes del Llobregat, que han estat una constant durant tots els segles d'existència de la vila. En els darrers 125 anys s'han comptabilitzat com a mínim quatre episodis de riudes greus: gener de 1898 (coneguda com la riuada de Sant Antoni), febrer de 1944, setembre de 1962 (quan al Vallès van haver-hi centenars de morts) i setembre de 1971, entre moltes altres amb menys afectació. La darrera d'aquestes, la del 71, que va causar importants danys materials i 14 morts a la província de Barcelona (amb importants estralls a la part baixa de Cornellà, als barris de Riera i Almeda) va provocar moviments socials per canalitzar el riu i evitar la freqüència d'aquests episodis en unes zones cada cop més poblades.

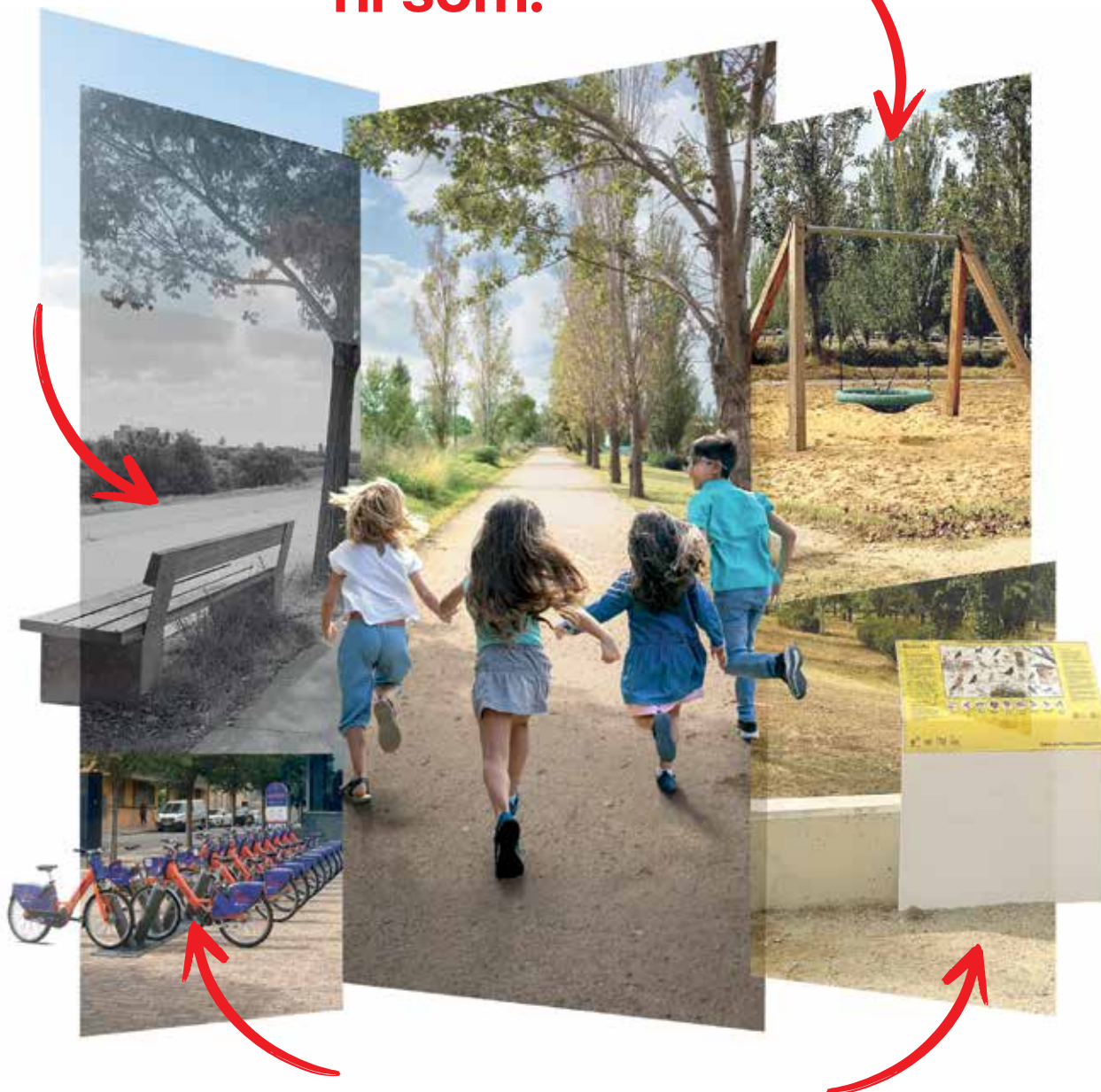
Tot i molts entrebancs administratius, durant els anys 80 el Llobregat es va canalitzar protegint les poblacions de pas de la vall baixa amb terraplens de contenció més alts, com ara els dies de contenció de formigó que encara es conserven al Prat entre el pont de la C-31 i el del Mercabarna. Des d'aleshores no s'han tornat a registrar riua-



L'antic pont d'entrada al Prat sota les vies, inundat el 1971 / Fotos: FERNANDO VECINO

des similars -la darrera es va donar el novembre de 1982 mentre la construcció dels dies laterals encara estava en obres- tot i que sí importants crescudes que van quedar contingudes, com ara algunes recents el novembre de 2014 o el novembre de 2018 (800 metres cúbics per segon), que sí que va provocar alguna inundació a l'entrada al nucli urbà per la Ronda de Llevant i el tall del pont del Mercabarna.

perquè petits i grans
puguin jugar al parc
més proper,
hi som.



Als carrers, als parcs, a les platges,
a les llars, al transport, a les empreses,
a l'aire, a l'aigua, a la vida... hi som.
L'AMB treballa perquè més de 3 milions
de persones puguin gaudir d'un entorn
més net i sostenible i d'una societat
més igualitària.

Miris on miris, hi som.

 **AMB** : Àrea Metropolitana
de Barcelona

ALISA SALAJAN i MIGUEL RUIZ, advocats, assessors de problemàtiques d'habitatge i lloguer a Prat Espais

“Algunes immobiliàries fan males pràctiques aprofitant la desinformació de la ciutadania”

J. MARTÍNEZ

FOTO: FERNANDO VECINO

Alisa Salajan (1988) és advocada i cap de gestió de programes de Prat Espais, empresa municipal que gestiona polítiques públiques d'habitatge i aparcament. Miguel Ruiz (1993) és advocat de l'Observatori DESCA, entitat civil de defensa i estudi dels drets civils bàsics. Tots dos (més una treballadora social) col·laboren de forma estreta dins del SIPER (Servei d'Intervenció i Prevenció de l'Exclusió Residencial). Aquesta branca de Prat Espais es dedica a intermediar en conflictes per impagament de lloguer i a assessorar inquilins i propietaris sobre dubtes habituals pel que fa a contractes d'habitatge.

■ **En què consisteix la feina de mediació quan trobeu un cas complicat d'un llogater que no pot fer front a un deute?**

■ **Alisa Salajan (A.S.):** Bé, primer aclarim que el SIPER no només atén aquestes situacions, sinó totes les persones que tinguin dubtes sobre la situació de l'habitatge que ocupa, sigui legal o il·legalment. Això no vol dir que li donem directrius si no està fent les coses bé. Sí que l'objectiu essencial del nostre servei és la intermediació per buscar solucions que puguin convèncer les dues parts abans d'arribar a un conflicte judicial o extrajudicial. Remarquem des d'aquí la importància de conèixer les normes, perquè en el mercat immobiliari hi ha molt d'abús, i les persones usuàries en desconeixen les normes i per tant es troben desprotegides. Però assessorem en general; fins i tot algunes immobiliàries ens critiquen perquè ens consideren competència deslleial.

■ **Algun exemple habitual d'aquestes coses que la gent no té clares?**

■ **Miguel Ruiz (M.R.):** El més habitual és la persona llogatera que rep una carta dient que se li acaba el contracte de lloguer, i potser no sap que el Prat és zona declarada com a mercat residencial tensionat i que això li dona dret a demanar una pròrroga extraordinària de tres anys, a no ser que el propietari el necessiti per a ús personal o d'un familiar. Bàsicament, les llogateres desconeixen els seus drets, i més en una època de canvis legislatius com l'actual. Com a zona



“ Els pocs casos d'ocupació que hi ha al Prat afecten a grans tenidors, no a propietaris particulars”

tensionada, aquí també s'aplicaria el control de rendes i una sèrie de beneficis fiscals als propietaris que rebaixin els lloguers un 5%. Aquestes informacions no estan arribant a la ciutadania, i això genera males pràctiques per part d'algunes agències immobiliàries pel que fa a cobrament d'honoraris, o que fomenten el contracte de temporada per esquivar el control de rendes.

A.S.: És molt important tenir en compte el control de rendes, que és una consulta tam-

bé habitual. El contracte ha d'establir una renda igual al contracte anterior i només pot aplicar la pujada de l'IPC. I si no hi havia contractes, doncs llavors hem d'aplicar el que estableix l'índex del Ministeri. Una altra consulta habitual: la fiança; moltes immobiliàries aprofiten qualsevol truc, com indicar que hi ha desperfectes, per no retornar-li al llogater la fiança inicial, i de vegades el llogater desconeix que, si el desperfecte prové d'un ús normal de l'habitatge, té dret a recuperar els diners de la fiança.

■ **Quin perfil d'usuari acostuma a demanar el vostre assessorament?**

■ **M.R.:** La majoria són persones en situació vulnerable o que han patit discriminació d'accés a l'habitatge per motius racials, i

també famílies monomarentals. Però la nostra idea és que pugui venir qualsevol persona a qui li hagin cobrat honoraris o que el seu habitatge necessita obres de conservació, per exemple. I també estem oberts a què vinguin propietaris que volen posar el seu pis en lloguer i tenen dubtes sobre el marc legal.

■ **Les ocupacions il·legals són un tema recurrent d'alarma social. Es dona aquesta problemàtica al Prat?**

■ **A.S.:** No gaire. Que afectin a particulars, crec que no n'hi ha cap. Les poques que hi ha afecten a grans propietaris; aquí sí que busquem arribar a acords per tal de buscar una alternativa a les famílies afectades o fins i tot suspendre el llançament. De fet, el Prat és un dels municipis de l'àrea metropolitana amb menys índex de desnonaments. I aquesta por, fomentada per alguns mitjans de comunicació, a què marxis de vacances i quan tornis trobis el pis ocupat, quin fonament real té?

■ **A.S.:** En sis anys, al Prat, potser m'he trobat una vegada amb un cas així. I això és un delictes. Si marxes i t'ocupen la casa és una violació de domicili, i el jutge inicia un desnonament exprés com a mesura cautelar.

■ **Ni que hi hagi nens pel mig, com es diu?**

■ **A.S.:** Correcte, ni que hi hagi situacions vulnerables. Això que a la gent ocupant no li passa res perquè se sap les normes és una altra llegenda que circula. Fins i tot quan s'ocupen habitatges de grans tenidors, es fan desnonaments tot i que hi hagi menors o discapacitats. Sí que és cert que, amb els grans tenidors, es mira de fer el procediment amb proporcionalitat; en aquests casos es poden suspendre els llançaments dues o tres vegades mentre que se li aconsegueix buscar una alternativa a la família.

■ **Quin marge us dona el sistema legal actual a l'hora de deixar-vos intermediar**

abans d'un desnonament? Hi ha flexibilitat?

■ **A.S.:** Hi ha jutjats i jutjats. I quan s'obre un procediment judicial, depèn molt de si la part actora és un gran tenidor o un propietari particular. Nosaltres només intentem buscar alternatives, no suspendre llançaments ni el procediment com a tal. Ara bé, si els reclamants són grans propietaris, els jutjats ens donen més marge. Com també hi ha jutjats que directament tiren endavant amb els procediments i et diuen que et busquis la vida. Per sort amb els jutjats del Prat tenim molta bona coordinació i col·laboració. De fet el nostre servei disposa d'una treballadora social dedicada únicament a coordinar-se entre els jutjats i les parts implicades, per poder parlar prèviament si hi ha menors a les famílies o altres situacions de vulnerabilitat.

■ **Quanta gent calculeu que té una situació vulnerable al Prat, en relació amb l'habitatge?**

■ **A.S.:** En els últims quatre anys haurem atès uns 1.000 expedients, i en el que portem d'any, 220. No tots són sobre situacions vulnerables, però sí la majoria, uns 35 de cada 40, per donar una porporció.

■ **A banda de les crítiques de les immobiliàries, tampoc us salveu d'algun retret per part de la Plataforma d'Afectats per la Hipoteca (PAH), que creuen que podíeu haver apretat més en el parell de desnonaments "sensibles" que hi ha hagut al Prat.**

■ **A.S.:** En som conscients d'alguna queixa, però en general tenim molta bona coordinació amb la PAH del Prat i parlem sovint sobre els casos que tenim sobre la taula. En el cas concret del desnonament d'una senyora gran, hi vam acudir junts, la PAH i nosaltres, al llançament, i vam intentar lluitar per la seva suspensió. I és cert que l'Administració s'hauria de poder fer càrrec de persones

sense llar o en risc d'exclusió residencial, però els recursos són els que són i tenim el marge que tenim.

■ **Fer passar els lloguers habituals com si fossin contractes de temporada és el truc dels propietaris que més s'està observant, amb el nou canvi legislatiu. És el forat més important de la llei? N'hi ha d'altres que s'haurien d'atacar?**

■ **M.R.:** La Llei d'Habitatge ja es va criticar mentre es tramitava, perquè deixava fora els contractes de temporada i els d'habitacions i, d'altra banda, perquè no desenvolupava un règim sancionador. La normativa catalana sí que va tenir vigents aquests aspectes durant un any, fins que el Tribunal Constitucional la va tombar. Aquesta normativa és la que es demanava que es fes a nivell estatal i, no sabem si per interessos o per incompetències, no s'ha arribat a aprovar.

■ **Aquest buit legal ens torna a deixar més indefensos?**

■ **M. R.:** Les entitats civils demanem corregir el buit legal, però això no vol dir que les persones llogateres estiguin indefenses; la normativa de consum permet aplicar sancions si es detecten contractes de temporada fraudulents. D'altra banda, sempre avisem les persones que, si signen un contracte de temporada i allò en realitat és un lloc de residència habitual, quan li vulguin finalitzar el contracte ho poden denunciar, i un jutge pot acabar reconeixent que allò no és un contracte de temporada, sinó un lloguer habitual. I ja hi ha sentències en aquest sentit. De tota manera, la normativa és molt inestable. Teníem una llei, la 24/2015, que obligava els grans tenidors com bancs, fons voltors o inversors a oferir lloguers socials. Aquesta llei s'ha declarat inconstitucional i per tant deixa moltes famílies desemparades. Si abans tenien l'opció d'un lloguer social, ara tindran segurament un desnonament. ◀



BALTASAR

MEDIADORES DE SEGUROS

ASSEGURANCES DE

AUTOMÒBILS · LLAR · COMERÇ · VIDA · JUBILACIÓ · COMUNITATS
MALALTIA · ACCIDENT · EMPRESSES · RESPONSABILITAT CIVIL

Sempre
al vostre
costat

OFICINA ÚNICA: Av. Verge de Montserrat, 38 · Telf. 93.370.02.99 · Fax. 93.370.06.06 · El Prat de Ll.
e-mail. baltasar@baltasarseguros.com · www.baltasarseguros.com

HORARIS: Matins de 9 h. a 14. · Tardes de 16 h a 20 h
Excepte divendres: matí de 9 a 14 · Tardes de 16 a 19 h.

La Cooperativa presenta en un acte al Modern l'edifici de 101 pisos de lloguer estable, assequible i cooperatiu

Estat actual de les obres / Foto: J. M.

La COV es posa com a data l'estiu de 2025 per a la seva promoció de pisos a l'Eixample Sud

NEUS MACÍAS

Ha plogut durant tot el 30 d'octubre i la plaça de la Vila té bassals d'aigua. Totes les persones que fan cua a la porta del Modern porten paraigües, i els organitzadors han temut poca assistència a l'acte a causa de la tempesta. Però s'equivoquen. Aquell dimecres es presenta el projecte dels 101 habitatges en règim de lloguer que construeix la Cooperativa Obrera de Viviendas a l'avinguda Onze de Setembre. Els assistents s'hi han hagut d'inscriure a través d'un formulari web per acudir a la xerrada informativa de la COV.

Mentre esperen pacientment a que els organitzadors comprovin les seves dades, la Filo i la Patricia, mare i filla, expliquen que tant la Patricia com la seva germana, de 33 i 25 anys respectivament, busquen pis per poder independitzar-se. "Hem fet recerca de pis en el mercat lliure i no hi ha manera. Tant jo com la meva germana tenim sous que estan bé, no és que siguem mileuristes... però ni així no ens podem permetre un lloguer totes soles ni molt menys un pis de compra", explica la jove. "No veiem una altra opció que optar a un pis social", conclou. La seva mare parla de les bondats del nou barri. "Nosaltres ara vivim a l'avinguda Verge de Montserrat per la part de l'Estrech. Estem molt cèntriques. Això no ho tindran allà a Onze de Setembre, però segur que serà un barri maco. Elles necessiten independitzar-se per tenir un projecte de vida, poder viure en parella o ampliar la família", assegura la Filo.

De la Residència Juan Vidal a l'Eixample Sud

Els perfils dels assistents a la presentació de les 101 són diversos. El Raül ve amb la seva tieta, la Fina. Els pares de la Fina van ser socis de la COV des de la seva fundació i, per tant, tieta i nebot conserven la filiació i podran optar als pisos que gestioni directament la Cooperativa. "Jo vinc pels meus fills. El més gran ja viu sol però paga una barbaritat de lloguer. El més petit ni s'ho pot permetre". El Raül viu ja a un pis de la COV, a l'edifici d'apartaments Juan Vidal. "És un pis molt econòmic, però molt petit. Ara tinc parella i necessitariem una cosa més gran. Pagaria més, però gua-

un ritme millor del que haguéssim esperat", confessen els dirigents. I posen, amb molts interrogants, una data sobre la taula: juliol de 2025. Si tot va bé, serà quan el bloc estigui acabat i s'hi puguin començar a instal·lar els primers inquilins.

Minuts després, Jordi Casajoana, de l'empresa Omplim -que acompanya tècnicament el projecte- es refereix al bloc com "un Titanic" de la construcció. Té 100 metres de façana a Avda. Onze de Setembre i la part de darrera, que en realitat és la principal, la que està orientada al sol, està formada per tres blocs que donen al passeig Jaume Codina. Tots els pisos tindran balcó.

La finca s'ha construït complint tots els requisits d'eficiència energètica: les fonts d'energia seran renovables i s'utilitzarà l'aerotèrmia. Per tal de climatitzar d'una manera més sostenible, la ventilació dels pisos és creuada.

S'ha impulsat la flexibilitat dels espais i la seva desjerarquització: ja no hi ha una habitació de matrimoni més gran -totes tenen una mida similar i es poden utilitzar de diferents maneres- i la cuina no està aïllada, de manera que qui cuini estarà inclòs al nucli familiar. Els 101 pisos tenen llum natural, patis i terrasses comunitàries i horts urbans als espais oberts.

Hi haurà 33 pisos d'una habitació; 34 dues i 33 de tres habitacions a la nova promoció

nyaria en comoditat. L'únic que no m'acaba de convèncer és la ubicació. Ara estic al mig del poble, a l'avinguda, i hauria de marxar a l'Eixample Sud, no tan cèntric".

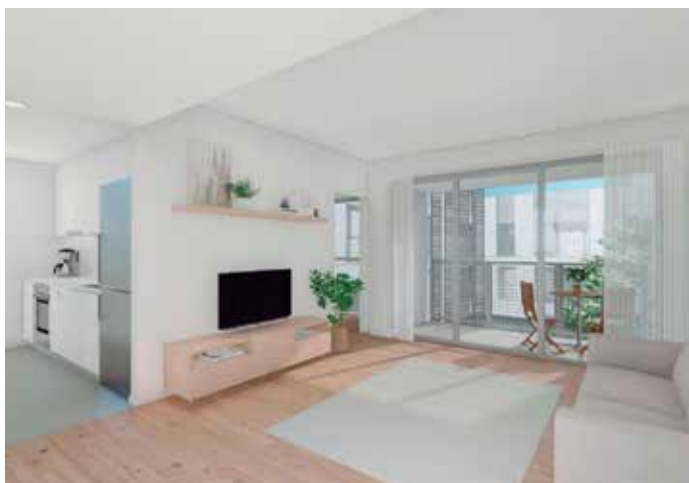
Les llums del Modern minven i pugen a l'escenari el president de la COV, Antoni Pedrero, i el director, Álvaro Puertas, que comencen assegurant que aquest projecte hagués estat "inviàble si no haguéssim sumat amb les administracions". El solar, de més de 3.000 metres quadrats és una cessió de l'ajuntament.

Una primera data d'inauguració: juliol de 2025

Unes diapositives mostren com avança la construcció de l'edifici. "Les obres van a

Criteris establerts a la normativa legal

El que més preocupa aquest 30 d'octubre els assistents a la xerrada són els criteris per poder accedir als pisos, d'una banda, i els preus dels lloguers, d'altra. Álvaro Pu-



Simulacions de l'acabat final d'exterior i interior / Imatges: web COV

ertas i Antoni Pedrero anuncien una altra reunió cap a la primavera, però avancen alguns detalls. Les bases pels diferents contingents i els detalls per accedir al sorteig d'aquests pisos s'han d'aprovar al ple municipal de finals de novembre. “Però òbviament s’hauran de complir els criteris establerts per la normativa legal d’accés a pisos de protecció oficial”, explica Antoni Pedrero a Delta. “No s’ha de tenir un altre habitatge en propietat. S’haurà d’estar empadronat al Prat, així com garantir uns ingressos mínims i uns màxims”. Tots els peticionaris hauran d’estar inscrits en el Registre Únic de Sol·licitants d’Habitatges de Protecció Oficial.

Hi ha pisos reservats per a diferents contingents, i els sol·licitants hauran d’acreditar que hi pertanyen. És el cas de la Lola. Ella actualment viu a un pis construït per la COV però l’ascensor és tan petit que no hi cap la cadira de rodes que s’ha vist obligada a utilitzar a causa de la poliomielitis que va patir de petita. “En els últims 15 anys he anat a pitjor. De caminar per mi mateixa, a fer servir bastó i ara, cadira de rodes. Necessito un ascensor amb més espai i només em podria permetre un pis social de lloguer com el de

Dels 101 pisos, la majoria els gestionarà Prat Espais i 26 queden en mans de la COV

la COV”. Ella optaria a un dels pisos adaptats que es construeix al nou edifici.

La Paula i l’Adri, de 24 i 25 anys respectivament, són parella i volen independitzar-se. Per aquest motiu han acudit a la reunió que organitza la COV al Modern. Ells podrien optar a un dels pisos reservats per a joves menors de 36 anys. De moment, ja estan inscrits a la Borsa de Lloguer de Prat Espais, l’empresa municipal que gestionarà els lloguers. Dels 101 pisos, 26 estaran reservats per a socis de la COV.

Pisos de 300, 450 i 600 euros

Pedrero i Puertas aborden ara l’esperat tema de les tipologies de pisos i els seus preus.

Eficiència energètica i descentralització dels pisos: totes les habitacions d’igual mida

Només un dels habitatges serà de quatre habitacions, i es reserva per a col·lectius desfavorits. Dels 100 que queden, 33 pisos seran d’una habitació i tindran una mida de 40 metres quadrats. El preu del metre quadrat és estrictament el que marca la llei, adverteix Antoni Pedrero. “Serà de 7,5 euros per metre quadrat, aproximadament”. Així, un habitatge d’una habitació i 40 metres quadrats podria tenir un preu de 300 euros.

La promoció inclou 34 pisos de dues habitacions, amb una mida de 60 metres quadrats i un preu aproximat de 450 euros. Els habitatges més grans, de tres habitacions, serien 33 pisos, farien uns 70 metres quadrats i costarien uns 600 euros mensuals. Tots inclouen traster i pàrquing.

En un moment de la xerrada, Antoni Pedrero es posa seriós i ataca les mentides que s’hi han pogut propagar sobre la promoció de la COV. “Els pisos no estan entregats, no tenen nom, no us creieu aquells que diuen que ja està tot fet”, recalca amb èmfasi. “Tenim una absoluta voluntat democràtica de transparència. Aquests comentaris que parlen de que tot està amanyat només volen fer mal”. Ni les 101 estan lliures de les fake-news. ◀

Celebra el Nadal a
Gastronomia
9Cèntric un festi de
tradicional

Plaça Catalunya 39-41,
08820 El Prat de Llobregat

9centric.com

@9centric

Reserves 696 651 517
933 795 600



Josep Mayol, Àngel Garcia i Jordi Llopart, algunes de les personalitats que posaran el seu nom a un carrer / Fotos: ARXIU DELTA

La cultura, l'esport i l'activisme donaran noms a carrers del Prat **Figures locals com Josep Mayol, Àngel García o Jordi Llopart, al nomenclàtor**

NEUS MACÍAS

Dues figures clau de la cultura pratenca tindran els seus noms a carrers del Prat. Es tracta de Josep Mayol i Àngel Garcia, persones fonamentals en l'activisme artístic del municipi i que van ser proposats per la Comissió del Nomenclàtor per donar nom a vies de la ciutat. El ple municipal del passat 24 d'octubre va aprovar aquesta proposta de denominació, amb l'excepció de Vox.

Josep Mayol Collell va néixer a Llagostera l'any 1934. Als anys 60 va arribar al Prat i aviat es va implicar en la vida cultural de la ciutat. Aquest interès es va materialitzar en obrir l'Escola de Dibuix del Prat a l'edifici municipal Torre Balcells l'any 1976. Durant més de 25 anys va ser el director i professor de l'escola. El 1988 va ser el pregoner de la Festa Major de la ciutat. El 2010 l'Ajuntament li va concedir el Premi Ciutat del Prat i el 2017 el va declarar Fill adoptiu. Mayol va morir l'any 2021.

El que va ser gran amic seu, Àngel Garcia Vidal, dibuixant i director de dibuixos animats, també serà reconegut de manera pòstuma donant nom a un altre carrer del Prat. Àngel Garcia va participar, entre d'altres, a les sèries 'Lucky Luke' i 'Don Quijote

de la Mancha' emesa per TVE. Va dirigir el primer llargmetratge de dibuixos animats en català, Peraustrinia 2004, realitzat al Prat, produït per Fermi Marimon i estrenat el 1990. També va rebre un Premi Ciutat del Prat, l'any 2011.

Esport i memòria, també als carrers de l'Eixample Sud

El marxador Jordi Llopart, que va morir l'any al novembre de 2020, també tindrà representació al nomenclàtor de l'Eixample Sud. Va competir, als 28 anys, en els Jocs Olímpics de 1980, realitzats a Moscou, on va aconseguir guanyar la medalla de plata en la prova olímpica dels 50 quilòmetres marxa. Posteriorment va participar en els Jocs Olímpics de Los Angeles -1984-, on fou setè en la mateixa prova. Quatre anys més tard va caure a la tretzena plaça, en els Jocs de Seül -1988- (Corea del Sud). Al llarg de la seva carrera va guanyar una medalla d'or en el Campionat d'Europa d'Atletisme.

En l'àmbit de la política i de la recuperació de la memòria republicana i de la Guerra Civil, una de les vies portarà el nom del batlle pratenç Joan Bruxola Marcé, que va ser alcalde en plena guerra civil, i condemnat a cadena perpètua un cop acabada la lluita;

i una altra la de la primera dona que va ser regidora a l'Ajuntament del Prat, Josefina Navarro Arroyo, militant del PSUC, que va formar part del consistori durant la guerra, entre el setembre i el desembre de 1938. La supervivent del nazisme Neus Català serà l'única persona no nascuda al Prat que s'incorpora al nomenclàtor local. Militant del PSUC, va participar a la guerra civil espanyola i va marxar a França, on va ser detinguda pels nazis l'any 1943 i deportada al camp de concentració de Ravensbrück.

Qui forma la Comissió del Nomenclàtor

La Comissió del Nomenclàtor la formen la tinenta Alcalde d'Educació, Cultura i Comunitat, Anna Martín Cuello; la regidora de Memòria Democràtica, Esther Garcia; un representant de cada grup polític de l'Ajuntament del Prat; un tècnic de la regidoria d'Urbanisme, de Cultura i del Sistema d'Informació Geogràfica i tres persones de la societat civil, que actualment són Magda Ardiaca, presidenta d'Amics del Prat; Marta Xirinachs, llicenciada en Filologia Catalana per la UB i durant anys responsable de diferents activitats lingüístiques a la Generalitat de Catalunya, i l'historiador pratenç Joan Montblanc. ◀

El Cementiri Vell presenta el primer centenar de nínxols renovats

R. / La reforma de la primera agrupació de nínxols del Cementiri Vell va arribar a temps per acollir les visites del proper cap de setmana de Tots Sants. Amb aquesta obra, l'Ajuntament del Prat dona per finalitzada la primera fase d'una intervenció que s'ha de seguir desenvolupant en els propers anys en diverses zones del recinte.

La restauració dels 98 nínxols de l'agrupació, que va començar el febrer de 2023, presentava certa urgència, segons el consistori, ja que alguns defectes estructu-



L'agrupació de nínxols reformada / Foto: PREMSA AJUNTAMENT

rals feien pensar en un risc d'esfondrament.

La fase següent de les feines consistirà en arreglar el paviment, "per fer les visites més còmodes, especialment per a la gent gran", segons paraules de Quim Bartolomé, tinent d'alcalde de Serveis Urbans.

Segons el projecte municipal, la rehabilitació global s'anirà desenvolupant per fases "i amb la màxima cura, per no malmetre una construcció que està catalogada des del 2004 com a patrimoni arquitectònic local". ◀



A la **C-32** fes via i estalvia

Ara, el peatge entre Sitges i el Vendrell és gratuït els dies feiners per a les anades i tornades que facis en 24 hores. Perquè puguis anar de franc a treballar o estudiar.

Registra't ja i gaudeix de tots els descomptes.

Registra't i informa-te'n a
territori.gencat.cat/C32

 **Generalitat
de Catalunya**

**El Govern
de tothom**



Zona d'obres al pont que creua entre el nucli urbà i el Mas Blau, abans del tall total / Foto: J. M.

El tall per obres a Onze de Setembre deixa el Mas Blau sense connexió en bus fins a la primavera

JAVIER MARTÍNEZ

El nucli urbà del Prat ha quedat temporalment i parcialment desconnectat del Parc de Negocis Mas Blau. Les obres de renovació d'un col·lector d'aigües, que s'aprofiten per construir una nova rotonda d'accés al Prat a l'alçada de la Damm -eliminant la molesta cruïlla de semàfors- suposen el tall total de trànsit (fins i tot de vianants i bicicletes) des del 18 de novembre i fins el proper

mes de març, segons previsions municipals.

Els vehicles privats -opció encara majoritària d'arribada al polígon- han de fer una volta extra per la C-31 si volen accedir al Mas Blau des del nucli urbà. L'opció més ràpida és arribar a la rotonda de l'antic club Top Models (ja sigui sortint per l'avinguda del Remolar, pel davant de la Nissan o per Anselm Clavé; enfilant la C-31 en direcció Aeroport i agafar la primera sortida en direcció Terminal T2.

Sense bus

Una de les afectacions més importants la pateix l'autobús de la línia 65, que no farà parada al polígon. Fonts municipals consultades per DELTA argumenten que allargar el recorregut del bus -com s'havia previst en un principi- i fer-lo arribar al Mas Blau donant una volta extra prop de l'aeroport impactaria molt a la freqüència de pas.

Preguntats per DELTA, des de l'Ajuntament descarten, de moment, la posada en marxa d'un servei de llançadora entre el metro i el sector Mas Blau I. Altres línies de bus afectades pel tall de trànsit són N17, N19 i PR1.

Només hi arriba el metro

Així, l'únic transport públic que connectarà el Prat amb el polígon serà la línia L9 de metro. La parada de Mas Blau se situa al costat d'Amazon i a prop de les empreses situades al sector Mas Blau II, però obliga a fer un desplaçament a peu d'entre 15 i 20 minuts a les persones que treballin al Mas Blau I (Media Markt, Avis, Gate Gourmet, entre d'altres) o que hagin d'arribar als hotels Tryp i Barcelona Airport.

De moment es preveu que el servei privat gratuït d'autocars llançadora des de l'estació de Rodalies continuï funcionant, amb una oferta -com fins ara- molt més limitada d'horis en comparació amb el transport públic.

El tall per obres també impedirà l'accés habitual al polígon a peu o en bicicleta. L'única opció -gairebé descartable-, obligaria a agafar la pista agrícola, tombar per l'acadèmia esportiva Sánchez-Casal i creuar el pont de vianants de la C-31 a l'alçada de l'hotel Tryp. ◀

Les plomes del Pota Blava, protagonistes del cartell de la 51a Fira Avícola

NEUS MACÍAS / Tòtem: objecte o animal sobrenatural que, en la mitologia d'algunes cultures, esdevé l'emblema de la tribu. Què és, sinó, el Pota Blava, per a la ciutadania del Prat? Exactament això: un tòtem, un símbol, i aquesta és la relació que ha explorat l'artista visual Maite Travé al cartell de la Fira Avícola de 2024, que se celebrarà des del divendres 29 de novembre fins a l'1 de desembre.

El cartell que presenta la Fira Avícola simbolitza un cercle de plomes de Pota Blava, una figura circular que no és casual perquè, com explica a Delta la mateixa Travé, "el cercle a nivell simbòlic és el renéixer, l'infinít, allò cíclic, el mateix que representa el cant del gall quan s'inicia un nou dia".

A moltes cultures les aus representen la connexió entre la divinitat i allò terrenal, i les plomes són utilitzades a molts rituals. Per aquesta raó els tres cartells -Fira Avícola, d'Entitats i Gastronòmica- incorporen plomes en diferents figures geomètriques.



Travé, acompanyada de l'alcalde Mijoler durant la presentació del cartell, l'11 de novembre.

Els altres cartells

Un quadrat de plomes grogues, de pollets, anuncia la Mostra d'Entitats. "El requadre és la plaça, l'estructura de la societat. Representa l'estabilitat, la fermesa". I també la il·lusió dels nous camins per aquests pollets que són l'inici de tot.

El Pavelló Gastronòmic ve simbolitzat per un triangle de plomes blanques, de gallina. "El triangle és l'harmonia, l'equilibri, i també representa l'alquímia", desvetlla Travé. I què és la cuina,

sinó alquímia? La transformació dels aliments en deliciosos plats és segurament un dels processos més màgics que es poden viure a la natura.

L'autora

Maite Travé, pratenca i professora de l'Escola d'Arts Visuals del Prat, ja havia realitzat més treballs de cartelleria local, com els que anunciaven la Trobada de Dones o diverses campanyes del 8-M. ◀

L'Ajuntament congela impostos a canvi d'una nova taxa de residus

Els contenidors intel·ligents d'obertura amb targeta arribaran al Prat el 2025



Illu de contenidors a l'avinguda Verge de Montserrat / Foto: ARXIU DELTA

SERGI OLIVERA

Els contenidors de residus intel·ligents que s'obren amb una targeta ciutadana seran una realitat al Prat de 2025. Així ho vam saber al ple municipal d'octubre, on es va aprovar "inicialment" que aquest nou sistema arribi acompanyat d'un nou impost de recollida i transport d'escombraries (seran uns deu euros mensuals per família i s'afegiran al rebut de l'aigua), que serà bonificable fins a la meitat del cost en funció del bon ús de la recollida selectiva per part dels veïns.

Fa de mal dir, però els residus es van convertir en el plat estrella de la sessió plenària que havia d'aprovar les ordenances fiscals per al proper curs, amb cap vot favorable de l'oposició -lluïnt crítiques de tonalitats ben diferents- i un equip de govern fent esforços clars per justificar la implantació de la nova taxa amb una excusa robusta: l'imperatiu legal europeu i estatal.

Congelació de l'IBI per compensar el nou impost

Com a contrapartida a l'arribada de la nova taxa de residus, des del govern local anunciaven la congelació de l'impost sobre béns immobles (IBI) per a llars i petits comerços (s'havia incrementat el 2023). "No és moment d'augmentar la pressió fiscal", defensava David Vicioso, tinent d'alcalde d'Organització, Governança i Economia, mentre anunciava que sí que s'apujaven els impostos a grans empreses i superfícies i es mantenia al màxim per a les grans infraestructures instal·lades al ter-

Valverde (Junts)

"El que se'ns presenta com una millora pot ser una càrrega injusta"

Vicioso (Comuns)

"La llei ens obliga; fins ara no pagàvem taxa de residus"

me municipal, com són el port i l'aeroport.

Sobre la nova taxa de residus i la decisió de desplegar els contenidors intel·ligents, Vicioso argumentava que "la directiva europea i la legislació estatal ens obliga a aplicar aquest impost i que no sigui deficitari, és a dir, que cobreixi el cost real de recollida i transport de residus, que al Prat és uns dos milions d'euros". També recordava que "fins ara no pagàvem cap taxa de residus, a diferència d'altres municipis del nostre entorn" i anunciava que el mètode de recollida amb contenidors intel·ligents s'ha considerat més adient que d'altres com la recollida porta a porta.

L'oposició, entre el negacionisme, els dubtes i les esmenes

El portaveu de Junts pel Prat, Gerard Valverde, en un to reflexiu, va plantejar una sèrie de dubtes raonables: "el que se'ns presenta com una millora pot ser una càrrega injusta. Ens preguntem quines millores notarem en

el servei? Què pensen fer amb els dos milions d'ingressos? Es podria fer a poc a poc, amb una implantació progressiva. Quins controls establiran i quines penalitzacions en cas que algú utilitzi l'orgànic incorrectament només per bonificar? Per nosaltres el sistema ideal seria el porta a porta, però és de difícil implantació. Tot plegat mereix un debat major que el d'aquest ple". Els juntaires presentaran al·legacions i van votar en contra de les ordenances, tot i que van reconèixer que s'abstindrien si la qüestió dels residus es tractés per separat.

Seguidament, va arribar el torn de Joves Pensionistes Decidimos, amb una intervenció d'Agustín Mataró per moments conspiranoica i propera a discursos com els de VOX: "aquest és el futur que ens espera, que ens controlin com introduïm la brossa als contenidors. Això és l'agenda 2030. Un discurs 'eco', sostenible i amigable, però és el globalisme que s'imposa als nostres costums. S'equivoquen: els usuaris se sentiran controlats. Això provocarà més indignació i menys reciclatge".

Potser la cosa s'encomana, perquè el discurs del portaveu de VOX, Rafael Millán va seguir una línia similar, però més a còpia de repetir directrius de partit, sense cap referència concreta al Prat: "això és producte del fanatisme climàtic socialista de Brussel·les. Sánchez sempre va més enllà, ficant la mà a la butxaca a les famílies treballadores. El següent serà pagar per respirar. Estem a

Passa a la pàgina següent ►

► Ve de la pàgina anterior

favor el reciclatge i l'aprofitament, però no a la imposició de taxes en nom de dogmes mentiders i delirants”, va deixar anar.

El portaveu del PP, Miguel Ángel Ochoa, va ser l'encarregat de fer abaixar la pilota a terra, portant de nou la crítica a l'univers local: “si congelem l'IBI, però introduïm una nova taxa, el que estem fent és apujar els impostos. Per què no rebaixen l'IBI per cobrir el pagament dels residus? Es podria fer perfectament. El problema és que mai fan contenció i al final la solució és que pagui el ciutadà”, criticava.

Dubtes sobre l'arribada de les targetes

El popular també va expressar dubtes raonables sobre si les noves targetes per accionar els contenidors intel·ligents arribaran a temps: “això se sap que s'havia de fer des de l'any 2022 i segurament veurem que les targetes no estaran disponibles al març o a l'abril”. A més, va aprofitar per imaginar escenes futures un pèl dantesques: “com es controlarà qui llença i què està llençant? Ens convertirem en raters que va buscant brossa per llençar perquè se'ns apliqui descompte? Serà necessari obligar la gent a buscar residus per portar a la deixalleria?”, ironitzava mentre finalitzava demanant campanyes



efectives per fer que el percentatge de selecció de residus incrementi: “fer pagar és sempre la solució fàcil”.

Des de les files d'ERC, Jordi Ibern anunciava una abstenció constructiva i emplaçava la presentació d'esmenes i al·legacions. “S'haurà de treballar molt” -deia- “ser molt clars i explicar molt bé com funcionarà aquest nou sistema i quines són les bonificacions. Es tracta de la contracta més cara d'aquest ajuntament i, si no es fa bé, correm risc que es recullin més brossa de fora que de dins dels contenidors”, avisava.

En el torn de rèplica, David Vicioso va voler deixar palès que la taxa de residus

l'han hagut d'imposar municipis governats per tots els colors polítics: “altres no la bonifiquen i a sobre puguen l'IBI. Badalona, governada pel PP, cobra 120 euros a tota la ciutadania. Castelldefels i Viladecans han abaixat l'IBI perquè és on més es pagava i els primers, amb alcalde del PP, també bonificaran per l'ús de la deixalleria”.

Funcionament i desplegament

En un context on els percentatges de selecció de residus per part de la ciutadania porten anys estancats, la mesura té com a principal objectiu cobrir el cost del servei de recollida i transport de les escombraries domèstiques. L'import es calcularà per a cada domicili en funció de la quantitat de fracció de rebuig que es generi.

En concret, està previst que siguin els contenidors de residus orgànics i els de rebuig els que s'obrin amb targeta. Així, el veïnat es podrà descomptar fins a la meitat de la nova taxa si la fan servir correctament (el 40% de descompte gràcies al sistema de selecció de residus intel·ligent i l'altre 10% si s'acredita que es porten residus a la deixalleria municipal). Els nous contenidors s'hauran de desplegar per tota la ciutat durant el primer rimestre de l'any que ve i l'ajuntament anuncia “àmplies campanyes d'informació” durant els primers mesos de 2025. ◀

LA CONTRACRÒNICA de SERGI OLIVERA

Entre els mocs i les caques, quin merder!

Els nostres estimats representants polítics municipals no només ens van regalar per la castanyada un ple maratoniana de quatre hores i mitja, sinó que, a més, la cosa els hi va quedar força agre i escatològica. Almenys, podem defensar que és aquesta una tradició ben catalana, un país que menja pets de monja i té en el caganer un dels seus principals tòtems culturals.

Vam poder gaudir d'un Jordi Ibern (ERC) bastant més bel·ligerant que de costum, qüestionant l'enèsim expedient de modificació de crèdit presentat per l'equip de govern i tornant a defensar en moció, vuit anys després del seu primer intent, la instal·lació d'una àrea de servei per autocaravanes al pàrquing de la RENFE (mira, podrien aprofitar i fer de *food-trucks* a Festa Major) per incentivar aquest turisme en auge.

Per la castanyada ens van regalar un ple maratoniana i escatològic

Vox i Joves Pensionistes Decidimos no ho veien amb mals ulls, però són d'aquest tipus de gent que si s'elimina una sola plaça d'aparcament de cotxes és com si els hi arrenquessin un queixal sense anestèsia. Les rebaixes van arribar amb el discurs del PP, que s'ho va mirar des del got mig buit: “vindran aquí a dormir i marxaran a Barcelona a veure la Sagrada Família i només ens deixaran la brossa”, vaticinava el Miguel Ángel Ochoa més ‘ze-roport’.

S'havia obert l'escaleta que després continuaria el regidor de Promoció la Ciutat (rebatejat com a regidor de Turisme per part de l'alcalde, provocant fins i tot un vot irònic favorable del PP!). Quim Bartolomé afegia que el cost de la instal·lació d'una àrea d'aquest tipus no era “moc de pav” (sic), volent dir que no era tan econòmic com defensaven els republicans. Ibern, visiblement molest, va replicar que “l'equivalència del cost són aquests estudis que feu per després deixar-los a un calaix”.

Una moció de VOX per incrementar la vigilància de l'incivisme per part de propietaris de mascotes va iniciar un viu debat sobre les caques de gos. Un tema recurrent dels plens, però que ja feia prou temps que no sortia. La proposta va quedar pel terra aviat per un redactat rematadament deficient i els ultradretans no van tenir ganes ni de replicar: “però com que s'ha de formar els agents en l'ordenança de civisme, si ja se la saben!”, se sorprenia Ochoa.

Després d'una irònica resposta del regidor de Policia, Rafa Duarte, Gerard Valverde (Junts), va demanar “evitar el cinisme en les intervencions”, provocant una reacció immediata per part de l'alcalde Mijoler: “apliquem la regla de tres del mestre Tejedor, si al Prat hi ha 5000 gossos i fan caca tres vegades al dia a la ciutat tenim 15000 caques diàries. Quantes no es recullen? Mil? Quatre-centes? Algunes famílies que no ho fan bé taquen a la resta. D'acord, evitem el cinisme, però també evitem la incoherència en les propostes”. “Veus?, això sí que és una resposta”, replicava Valverde. Recórrer als clàssics sempre funciona.

▶ SAFAREIG OFICIAL

Menció titànica

Expectació màxima ciutadana amb la presentació de les obres dels 101 pisos de la cooperativa. Al preu que va l'habitatge, anunciar pisos que podrien rondar els 600 euros de mensualitat provoca el mateix efecte que quan Moisès va obrir les aigües emmig de la travessa del desert. S'ha d'anar amb compte, però, amb les paraules en aquestes comunions d'il·lusió col·lectiva. En un moment de la presentació, un dels assessors tècnics del projecte es va referir als blocs de pisos com un "Titanic" de la construcció. Esperem que la seva referència no sigui profètica i el projecte no faci aigües.

Tenim un problema del 5 per cent

Un dels rituals propis de les acaballes de l'any, juntament amb les rifes, els pessebres i els torrons, és el temut tancament de pressupostos. I aquí les que sembla que comencen a tremolar són les entitats i associacions. Almenys per les de cultura popular corre la veu que es veuran reduïdes les ajudes i subvencions de l'Ajuntament en un 5 %. Potser és la materialització, en forma monetària, d'aquell advertiment que Mijoler feia davant els micros de la ràdio, poc després de Sant Pere i Sant Pau ("Potser no cal fer una celebració cada cap de setmana"). Doncs això, si els números van en la línia de l'anunci del batlle, més d'una entitat s'haurà d'apretar la faixa.

Negacionisme per les Esquinas

Seguint la temàtica d'aigües, qui sembla navegar amb un rumb gaire clar és Jòvenes y Pensionistas. L'última estrella convidada a les seves xerrades és Pilar Esquinas, una advocada que està trobant el seu foradet en alguns mitjans gràcies al seu activisme crític contra una suposada conspiració de grans poders per privatitzar l'accés a l'aigua potable. Fins aquí, vaja, ens ho mirem. Però compte amb aquestes figures, que no siguin una rèplica de la célebre monja Forcades, en el seu moment. Les seves publicacions de xarxes socials de l'advocada Esquinas van plenes de discursos antivacunes o de negacionisme climàtic, i a les seves entrevistes barreja en 30 segons les baixes emissions amb la violació flagrant de drets constitucionals. Compte, novament, amb el Titanic, no sigui que el que sembla aigua clara es converteixi en una trampa de blocs de gel.

L'observador

Els astres finalment no s'han alineat en la improbable travessa que podia situar l'alcalde Mijoler al capdavant de la direcció dels Comuns, després de la renúncia de Jéssica Albiach. Ha passat el congrés del partit i sembla que hi ha un canvi de cicle. La militància aposta per deixar figures com Colau o Albiach pel final dels títols de crèdit, i seran Candela López i Gemma Tarafa les que obriran el cartell de la pel·lícula. Durant l'acte de proclamació vam veure Mijoler, 'colauracionista' confès, una mica en segon pla, dalt de l'escenari, mirant-s'ho tot amb la cara d'aquell famós "observer" del bigoti durant la mítica ficada de dit del Mourinho a Tito Vilanova. Ens queda la incògnita de a Mijoler li va tornar la raixa de cop en sentir el cant de la Internacional, al final de l'acte, i el seu puny va ser un dels -només tres- que es van alçar des de l'escenari.

▶ LA TIRA de PERE VENTURA



JOSÉ M^a MESA, exalcalde del Prat i exdiputat a Madrid

“La imatge externa del Prat no és l'aeroport, són la carxofa i el Potablava”

MERCÈ CABRERA

José María Mesa Parra neix el 1944 a Madrid i s'estableix a Barcelona el 1956. Va estudiar Magisteri primer, i després, Filosofia i Lletres, aprovant les oposicions al Magisteri Nacional posteriorment. Va ser director de l'escola de la Cooperativa Obrera de Viviendas del Prat el 1966, quatre anys abans de venir a viure a la nostra ciutat; va acabar sent president de l'entitat el 1971. El 1974 agafa l'alcaldia del Prat fins al 1977. Sota el seu mandat es recupera un esdeveniment avui emblemàtic al Prat com és la Fira Avícola. Després passa a ser governador civil de Girona (1977 - 1978), i més tard es converteix en diputat per UCD al Congrés dels Diputats de Madrid fins al 1982. Darrerament, dintre del teixit associatiu, ha exercit de governador de districte a Rotary (2011 - 2012) i com assessor de la patronal Foment del Treball.

■ Què en podria destacar del seu temps com a alcalde del Prat?

■ Vaig agafar l'alcaldia en un moment difícil, a l'època de la transició i la mort de Franco. Hi havia pressió política per part del món sindical, del treball, de l'educació... Concretant al Prat, destacaria dues coses: les fàbriques Seda i Papera i la part agrícola. És llavors quan comença la meua vinculació amb la pagesia.

■ Com va sorgir la idea de crear la Fira Avícola?

■ La primera edició es va fer el 1944 i no es va tornar a reprendre fins al 1975 on s'inaugura sota el nom de “Segon concurs-exposició avícola raça Prat”. Es va tornar a celebrar perquè amb el tancament de la Granja Avícola Prat hi havia risc de perdre la raça. Roman Ferreres, Lluís Martínez i Rosa Àlvarez van impulsar amb entusiasme la idea, així com distingides personalitats com Pau Vilà, veterinari i regidor, van participar en el jurat. Les gàbies es fan ubicar al costat del Casal de Cultura i van haver de ser tapades amb plàstics davant la forta pluja.

■ Creu que la Fira Avícola ha evolucionat positivament?

■ Tot ha millorat i ha canviat amb el pas dels anys. Vam començar amb unes gàbies i ara els pollastres ja tenen recintes més espaiats. Es podria dir que ha acabat evolucionant a una fira on també es pot comprar menjar, hi ha criadors de mamífers grans i s'organitzen espectacles de diferents entitats. Nosaltres només vam sembrar la base per a la fira avícola actual.



/ Foto: FERNANDO VECINO

■ Què sent després de veure que ha prosperat i que porta tantes edicions?

■ Només puc donar les gràcies a la gent que l'ha mantingut. És cert que ha rebut molt suport municipal, però si no hagués estat per persones com Valentina Guisado no hagués estat possible continuar.

■ Creu que el Prat ha inspirat altres municipis a fer fires similars amb animals autòctons com a protagonistes?

■ Amb exactitud no ho puc dir, però sí que és cert que la nostra fira té una influència important en el món del màrqueting agrícola català i en la història avícola de Catalunya. Hem tingut alts càrrecs, com presidents de la Generalitat i consellers d'agricultura, que han inaugurat la fira algun cop.

■ Què creu que li aporta la Fira, en termes econòmics, al Prat?

■ I als pagesos i criadors? Repercuteix de manera important, sobretot d'ençà que ja no existeix la repercussió històrica que es tenia amb les fàbriques d'abans; actualment, en aquest nivell només ens queden els nuclis de població i l'aeroport, per tant, la fira constitueix un pilar fonamental. De fet, la imatge externa del Prat no és l'aeroport, sinó que són la carxofa i el Potablava.

■ Pensa que després de tantes edicions de la Fira hi ha hagut una evolució o millora de la raça Prat?

■ Jo no soc expert, però el que sí que sé segur és que s'ha mantingut. Hem evitat la seva desaparició amb la celebració de la fira, donat que l'espècie només hauria quedat dins de la pagesia o dels criadors que qui sap si amb el temps haguessin acabat desapareixent.

■ La Ricarda és un bon espai per celebrar la Fira?

■ Em sembla bé, és un lloc ampli i caben moltes carpes. A Cal Gana

havien de fer fora els cotxes, hi havia menys instal·lacions i constituïa un problema polític. A la Ricarda el que trobo a faltar és la celebració de més esdeveniments per aprofitar més els espais.

■ Milloraria algun aspecte?

■ Ens trobem en un període important de consolidació de la fira i crec que, malgrat algun problema tècnic, romandrà així durant molt de temps. ◀

Serveis de qualitat per a tothom, visqui on visqui

• La Diputació de Barcelona fa arribar serveis de qualitat a través d'unitats mòbils a tota la ciutadania de la província amb l'objectiu de reduir les desigualtats socials i territorials

La província de Barcelona és un territori ampli, densament poblat i molt divers. Està formada per grans ciutats, com l'Hospitalet de Llobregat, Badalona, Terrassa o Sabadell, i també per molts municipis rurals i petits, com Gisclareny, Figols o Sant Jaume de Frontanyà. Aquesta realitat diversa i complexa és un gran repte per garantir serveis bàsics i nous drets de ciutadania a tota la població, i la Diputació de Barcelona ho fa possible a través de diferents serveis mòbils.

Alguns d'aquests serveis tenen ja una llarga història i són molt coneguts pels habitants de molts pobles i ciutats, com els bibliobusos —en marxa des de fa més de 65 anys—, les unitats mòbils d'informació al consumidor (UMIC) —des del 1996—, i la teleassistència —des del 2005—. D'altres són recents i aporten solucions a problemàtiques noves, com és el cas del servei de caixer mòbil.

TELEASSISTÈNCIA: SEGURETAT, TRANQUIL·LITAT I COMPANYIA

L'atenció a les persones grans és un dels grans reptes de la nostra societat. Cada vegada es gaudeix de més temps de vida i s'ha de poder fer amb tranquil·litat, seguretat i qualitat. La Diputació de Barcelona, en col·laboració amb els ajuntaments de la província, ofereix des del 2005 el Servei Local de Teleassistència (SLT), un servei d'atenció domiciliària que garanteix



Les persones usuàries del Servei Local de Teleassistència disposen d'un dispositiu per utilitzar en cas d'emergència. JOSEP CANO / DIPUTACIÓ DE BARCELONA



Unitats mòbils del Servei Local de Teleassistència, un servei 24 hores i 365 dies l'any. JOSEP CANO / DIPUTACIÓ DE BARCELONA



Els tècnics del Servei Local de Teleassistència atenen ràpidament els avisos rebuts. JOSEP CANO / DIPUTACIÓ DE BARCELONA

seguretat i dona tranquil·litat i acompanyament, les 24 hores del dia i els 365 dies de l'any, a persones en situació de risc per raons d'edat avançada, de solitud, de fragilitat, de salut, de discapacitat o de dependència, i que, quan ho necessiten, s'apropa a casa seva.

Les persones usuàries del servei disposen d'un penjoll amb un botó vermell, un dispositiu senzill que els permet demanar ajuda ràpidament davant d'un imprevist que els succeeixi a casa. El centre d'atenció rep una trucada tan bon punt es prem el botó i, segons la valoració que fa, envia una de les 42 unitats mòbils de teleassistència, deriva a emergències o simplement atén la consulta. Actualment aquest és el servei amb major cobertura a la província: gairebé el 14% de la població més gran de 65 anys i més del 36% dels de 80 anys o més en gaudeixen.

Fins al setembre d'aquest any el servei va fer 1.443.063 trucades i es van atendre 615.897 avisos. Aquest servei ofereix, a més, companyia a persones que pateixen soledat no desitjada, i cada dia atén una mitjana de 50 persones que premen el dispositiu només per xerrar una estona. En l'àmbit preventiu, el servei dona consells sobre seguretat, salut i benestar social a través de trucades, tallers, xerrades i díptics informatius.

De manera complementària, aquest servei ofereix la instal·lació gratuïta de dispositius de seguretat per prevenir riscos a la llar i per saber sobre la salut de la persona usuària, com ara detectors de foc/fum, de caigudes o de presència, entre d'altres. També compta amb protocols específics

per a la detecció de maltractaments, de conductes suïcides, de caigudes recurrents o d'un possible deteriorament cognitiu.

En aquests moments el servei està en procés de digitalització amb l'objectiu d'avançar cap a una teleassistència que sigui capaç de predir necessitats i situacions de risc. També s'està fent la instal·lació de sensors en habitatges de persones grans usuàries del servei, perquè ajudin a detectar canvis en els seus hàbits com a conseqüència del seu deteriorament cognitiu o per problemes d'empeïjorament de salut.

SERVEI DE CAIXER MÒBIL

La Diputació de Barcelona va posar en marxa el passat mes d'abril el servei de caixer mòbil per a aquelles persones que viuen en municipis de fins a 5.000 habitants on no hi ha ni oficina bancària ni caixer automàtic. Des d'aleshores, 96 municipis i 58.000 persones poden treure diners en efectiu amb qualsevol targeta de debit, de crèdit o de prepagament, amb independència de l'entitat amb què tinguin el seu compte bancari, a través d'aquest caixer mòbil que arriba periòdicament a la seva localitat.

El caixer està instal·lat dins d'un vehicle i dona servei a diferents municipis de l'Alt Penedès, l'Anoia, el Bages, el Baix Llobregat, el Berguedà, el Garraf, el Lluçanès, el Maresme, el Moianès, Osona, el Vallès Occidental i el Vallès Oriental. A través de rutes programades, el caixer mòbil recorre aquestes poblacions amb la freqüència d'una vegada al mes en els municipis de menys de 1.000 habitants, i de dues vegades al mes en els de més de 1.000 habitants, i s'està uns 20 minuts aproximadament aturat en el punt concertat per oferir el servei.

Els 96 ajuntaments beneficiats per aquest nou servei han participat de manera activa en la seva posada en marxa i n'han decidit la ubicació més adequada, atenent les necessitats dels veïnes



El caixer mòbil arriba als municipis de fins a 5.000 habitants que no disposen de serveis bancaris. XAVIER SUBÍAS / DIPUTACIÓ DE BARCELONA



El caixer mòbil està homologat i compta amb les mesures de seguretat necessàries. XAVIER SUBÍAS / DIPUTACIÓ DE BARCELONA



El bibliobús Pedraforca dona servei a les poblacions del Berguedà. DIPUTACIÓ DE BARCELONA



El bibliobús Serra de Rubió és un dels dos nous vehicles lleugers. DIPUTACIÓ DE BARCELONA

i veïnes del poble. Cada municipi està informat del dia i l'hora d'arribada del caixer mòbil, i disposa d'un lloc web de consulta accessible des del web de l'ajuntament, així com d'una adreça de correu electrònic i un telèfon de contacte per a qualsevol incidència que es produeixi.

Un vehicle adaptat, amb mesures de seguretat i connectivitat i amb panells solars per ser respectuós amb el medi ambient, visita els municipis regularment per oferir el servei. El caixer mòbil està homologat i compta amb el personal necessari: un tècnic atén de manera personalitzada les persones usuàries si els cal ajuda. El caixer mòbil permet treure diners en efectiu amb targeta i amb el telèfon mòbil, consultar els últims moviments, consultar el saldo, canviar el PIN, recarregar una targeta de prepagament, pagar tributs de l'Organisme de Gestió Tributària (ORGT) i domiciliar-los, a banda d'oferir informació dels serveis que presta la corporació. Per treure efectiu del caixer mòbil, les persones usuàries han de pagar una comissió d'1,35 €, mentre que la resta dels serveis esmentats són gratuïts.

BIBLIOBÚS, UN SERVEI PER ACOSTAR LA CULTURA A TOT HOM

La Diputació de Barcelona ofereix el servei de biblioteca pública al 98% de la població de la província. Per fer-ho compta amb una xarxa amb 235 biblioteques públiques molt ben valorades, i amb 12 bibliobusos que arriben a 138 pobles i atenen a més de 169.000 habitants. Al març del 2023 es van incorporar dos nous vehicles més lleugers que han permès cobrir la totalitat de les comarques del Bages, el Berguedà i l'Anoia, aconseguint arribar a municipis de menys de 300 habitants on abans no s'hi prestava el servei, gràcies a que tenen una major flexibilitat i millor mobilitat. Durant el primer trimestre del 2025 està previst posar en funcionament

un nou bibliobús lleuger que cobrirà tots els municipis d'Osona i part dels del Lluçanès.

Els bibliobusos poden oferir molts i diversos serveis perquè formen part de la Xarxa de Biblioteques Municipals (XBM) de la Diputació de Barcelona. Posen a l'abast dels veïns i veïnes dels municipis documents de tota mena: llibres, audiovisuals, revistes, diaris, etc. I permeten l'accés al catàleg Aladí, amb prop de 900.000 títols diferents i més d'11 milions de documents, que es poden sol·licitar, si cal, a través del préstec interbibliotecari. A més, tenen un paper actiu en la dinamització cultural del territori, amb la programació d'activitats diverses per fomentar la lectura entre el públic infantil i l'adult.

Tots els bibliobusos treballen en xarxa, estan integrats dins d'una zona bibliotecària i reben el suport d'una biblioteca central. L'equip dels bibliobusos compta amb una trentena de professionals i està format per tècnics auxiliars conductors de bibliobús i bibliotecàries, que garanteixen l'atenció acurada i professional del servei.

Els 12 bibliobusos de la XBM tenen nom de muntanya: Cavall Bernat, El Castellot, Guillerries, La Mola, Montau, Montnegre, Montserrat, Pedraforca, Puigdon, Serra de Rubió, Serra del Cadí i Tagamanent.

Els vehicles que formen part de la xarxa de bibliobusos han evolucionat molt des del primer que es va posar oficialment en marxa l'any 1973, el bibliobús Pedraforca. Actualment cal destacar que els nous bibliobusos estan dissenyats per ser més inclusius: estan equipats amb plataformes elevadores per facilitar l'accés a les persones amb mobilitat reduïda i disposen de bucles inductius per millorar l'escolta de les persones amb dificultats auditives. A més, el seu interior ara és més acollidor, fet que afavoreix un ambient agradable per a la descoberta de noves lectures; i també disposen de més



Activitat "Vet aquí un saxo" organitzada pel bibliobús La Mola, a Sant Llorenç Savall. DIPUTACIÓ DE BARCELONA



Les UMIC ofereixen a la ciutadania informació sobre drets en matèria de consum. DIPUTACIÓ DE BARCELONA



Per arribar a la major part de veïns i veïnes del municipi, les UMIC sovint presten servei coincidint amb el dia del mercat setmanal. DIPUTACIÓ DE BARCELONA

espai per a l'exposició de llibres i revistes. Cal destacar les seves pantalles informatives, que permeten a les persones usuàries estar informades de les

darreres novetats que es van incorporant a la col·lecció de la XBM, així com de les activitats que es realitzen en el seu entorn més proper.

INFORMACIÓ SOBRE DRETS EN MATÈRIA DE CONSUM, A LA PORTA DE CASA

Un altre servei que proporciona la Diputació de

Barcelona són les unitats mòbils d'informació al consumidor—les UMIC—, que viatgen per tota la província visitant els municipis de menys de 20.000 habitants per garantir que, fins i tot a les localitats més petites i allunyades, les persones puguin accedir als serveis d'informació al consumidor.

Les UMIC permeten a la ciutadania conèixer i exercir, des de la proximitat, els seus drets com a persones consumidores. També faciliten material informatiu i consells efectius sobre alguns dels temes més consultats, per exemple, com estalviar en les factures d'aigua, de gas o d'electricitat, o les clàusules en contractes hipotecaris o amb empreses de telefonia mòbil. El seu equip tècnic dona resposta a les consultes i a les reclamacions, gratuïtament i de manera directa a qui hi acudeix de manera presencial. Atén també de manera ràpida i eficient les consultes que són trameses telemàticament mitjançant la Bústia del Consumidor, situada en cadascun dels més de 200 ajuntaments barcelonins adherits a aquest servei.

Aquests quatre serveis—teleassistència, caixer mòbil, bibliobús i unitats mòbils d'informació al consumidor—són exemples del model actual de cooperació de la Diputació de Barcelona amb els municipis de la província, que posa en el centre les necessitats de la ciutadania, l'equilibri territorial i la lluita contra les desigualtats.

+ informació a
www.diba.cat/web/ens-movem-per-tu

Aquesta acció de la Diputació de Barcelona respon als Objectius de Desenvolupament Sostenible (ODS). Els 17 ODS van ser proclamats per l'Assemblea General de Nacions Unides el 25 de setembre de 2015 i formen part de l'Agenda global per a 2030. La Diputació de Barcelona n'assumeix el compliment i desplega la seva acció de suport als governs locals de la província d'acord amb aquests ODS.

Ens movem per tu



La Diputació de Barcelona i els ajuntaments fem arribar serveis de qualitat a tota la ciutadania de la província de Barcelona, visqui on visqui.

Per als municipis petits, serveis molt grans!

www.diba.cat/web/ens-movem-per-tu



**Diputació
Barcelona**

“Eclipsi ha estat com parir: el final d’una etapa i l’inici d’una de nova molt especial”

La cantautora pratenca Míriam Farré presenta el seu primer disc el 28 de novembre al Tradicionàrius

SERGI OLIVERA

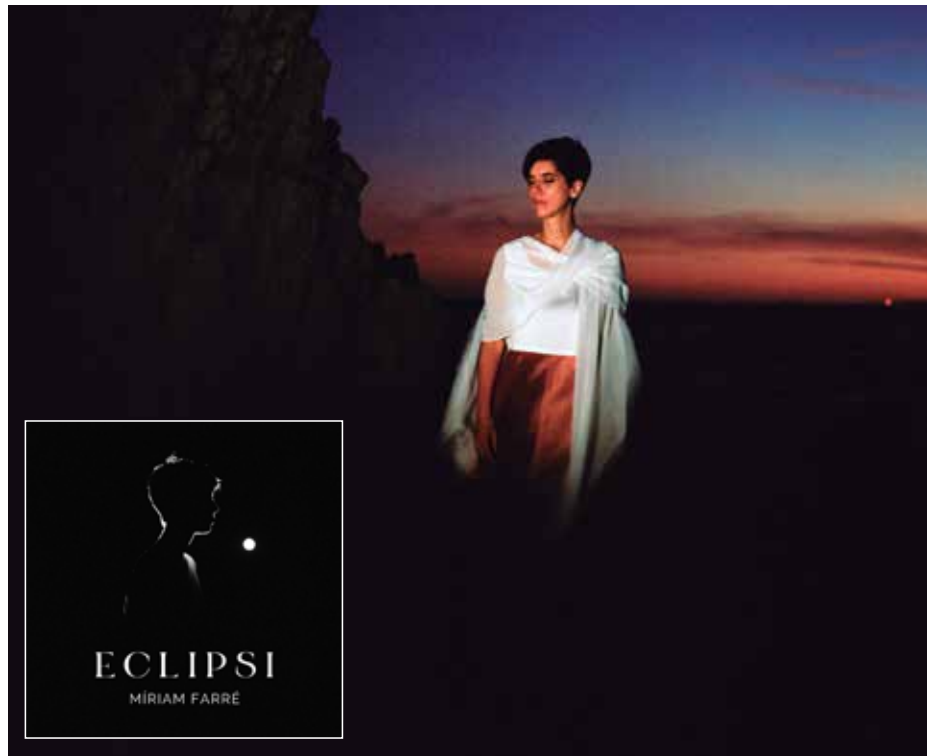
2024 és “l’any de l’eclipsi” per a la cantautora i compositora pratenca Míriam Farré. El recorregut, una dansa còsmica que començava el gener, amb el naixement d’un nou jo artístic que veia la llum en el marc del cicle local La Moderna, amb un període de residència que es rematava amb una presentació escènica a la sala petita de L’Artesà. La culminació creativa de tot plegat arribava el passat 17 d’octubre amb l’estrena digital a totes les plataformes d’“Eclipsi” (Lalabelweb, 2024), un disc de dotze talls que serveix de perfecta carta de presentació, oberta a tothom, de l’univers Farré. La presentació en viu del treball tindrà lloc aquest 28 de novembre al Centre Artesà Tradicionàrius, al barri de Gràcia de Barcelona.

Els ingredients, eclecticisme musical amb sons llatinoamericans (tangos, boleros, samba), elements ibèrics i regust mediterrani, que no defuig les possibilitats que avui en dia dona l’electrònica. El missatge, lletres de pur caràcter femení i sororitat (*Autèntica*) i relatores d’un procés de canvi vital alliberador (*La Meva Veu*), el qual precisament, amb llums i ombres, han portat l’artista fins aquí (*La Dansa de l’Eclipsi*): des de la interpretació musical professional com a clarinetista d’orquestra a bastir un projecte artístic propi amb totes les lletres. Un viatge que, a més, li ha coincidit amb la maternitat.

Orígens

Míriam Farré prové del món musical clàssic i professional, com a intèrpret de clarinet de conservatori i formació a l’ESMUC, havent passat per totes les bandes musicals del Prat i actuant a orquestres com a *free-lance*. Parlant amb ella, però, ràpidament entenem que havia de donar sortida a una pulsio artística que anés molt més enllà d’interpretar partitures alienes. Igualment passava amb el cant clàssic; l’havia estudiat, però “em grinyolava dedicar-m’hi professionalment, des de petita he volgut expressar la meua pròpia veu”.

Va ser a través de la pedagogia, fent mú-



sica per a nadons en un projecte personal (també ha estat professora de música per famílies i coordinadora de l’Escola d’Arts en Viu del Prat) i creant el disc “Canten les Estrelles” (2019) quan destapa el pot de les essències de la composició pròpia. “Va ser un *background* que em va ajudar molt. Allò, sumat a crisis personals que m’empenyien a escriure, és el que em va fer llençar-me a fer la primera cançó”, recorda Farré.

Canvi de xip

El projecte ‘Eclipsi’ comença a prendre forma quan Farré decideix prioritzar la seva pròpia carrera compositora per davant de la resta de feines, deixa l’ensenyament a l’Escola d’Arts en Viu, on dedicava moltes hores, però ràpidament troba aixopluc al Prat: “m’emociona recordar-ho! Vaig plantejar a L’Artesà la idea, només havia fet un petit concert a Barcelona. Em van dir que era perfecte per l’espai ‘carta blanca’ dins del cicle ‘La Moderna’. Es va fer en coordinació amb La Capsa, que està molt ben equipada de llums i era molt important pel muntatge escènic que necessitava, volia crear una immersió per part del públic. Amb l’estrena a la sala petita vaig sentir que allò era un punt d’arribada, però també de partida. Em sentia com quan vaig parir el meu fill, s’aca-

ba la teua vida anterior i comença una cosa nova, molt gran i especial”, defineix.

La importància de l’equip

Les cançons ja estaven creades, ara només faltava enregistrar-les en un disc, autoproduït i autofinançat (amb l’ajuda d’un projecte Verkami de micromecenatge). Míriam Farré es va saber envoltar d’un valuós equip artístic que l’ha acompanyat en la creació i producció del treball i la va ajudar a superar totes les incerteses i dubtes inicials. Va ser enregistrar principalment a l’estudi pratenç Heartwork Recording, amb la producció artística de Pol Oñate i la tècnica de Marc Urrutia. També cal fer menció especial a les col·laboracions, com la de Rosa Zaragoza a ‘Dansa de l’Eclipsi’. “La clau és atrevir-te a demanar-ho i que després et diguin que sí”, explica Farré.

El tap ja s’ha obert i la Míriam diu que no pot parar. Després de la presentació del disc està tancant dates per diferents concerts a la primavera. Espera consolidar el seu projecte i ja té al cap com començar a treballar en el següent, amb noves idees que té necessitat d’expressar, segurament explorant també lletres en castellà. “Quan miro enrere i veig tot el que he assolit i en qui m’he convertit, veig que tinc molta més confiança. Les noves fites ja no fan tanta por”, reflexiona. ◀

‘Soy’, nou single avançat del pròxim disc de Pigmy

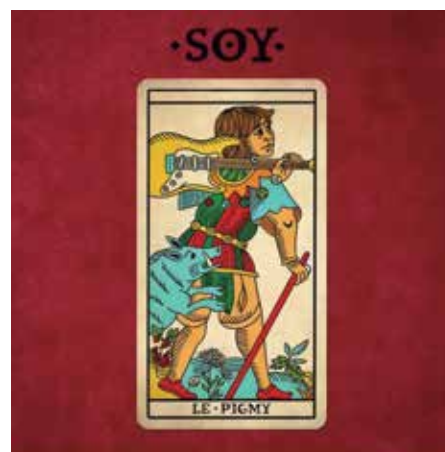
El músic anuncia el retorn de Carrots als escenaris el pròxim març

SERGI OLIVERA / El músic i cantautor pratenc Pigmy -el nom artístic en solitari de Vicente Macià- torna a les novetats del mercat musical amb el llançament a totes les plataformes digitals de “Soy”, el primer single que coneixem del que serà el següent treball discogràfic de l’artista. Un disc que veurà la llum durant l’any vinent.

El nou tema presenta una lletra introspectiva que ens convida a la reflexió personal sobre nosaltres mateixos, acompanyada de melodies precioses i íntimes, amb la pulcritud d’un so acústic que continua la línia del darrer disc de Pigmy “Manifestación”. Pop amb influències folk i medievals, sempre amb l’esperit psicodèlic que ha

acompanyat a l’artista pratenc durant tota la seva carrera, per exemple com a cantant i líder del grup pratenc Carrots a finals dels anys noranta i principis dels dos mil. Una mítica banda formada per Macià, Robert Castellanos, Freddy Forner, Enrique Forner i Matías Segovia, que, per cert, prepara el retorn als escenaris en un concert especial per celebrar el vintè aniversari de la seva formació. Serà a La Capsa al març de 2025.

“Soy” compta amb el disseny gràfic de l’il·lustrador Dani B Good i amb un videoclip animat realitzat per Murciano Total. Als instruments col·laboren també altres músics pratencs que formen part dels directes de Pigmy: Nathan Baughman (baix),



Freddy Forner amb el Glockenspiel, Ferran Resines amb mellotron i pandereta, i Xavi Molero (bateria). ◀

Acte commemoratiu del centenari de Vicent Andrés Estellés

Organitzat per Tintablava, l’Alba Sabaté ens va apropar el gran poeta valencià

REDACCIÓ / L’entitat pratenca va iniciar l’acte amb un reconeixement i homenatge al poble de València precisament en aquest dies tan complicats, durs i tristos que estan vivint.

El títol de la xerrada, que va tenir lloc al Cèntric el dijous dia 14 de novembre, ja era prou significatiu: “El meu Vicent Andrés Estellés”. La professora i escriptora ens va submergir literalment i amb molta passió, en la vida i obra d’ Estellés (1924-1993). En paraules de la conferenciant, “Vicent Andrés Estellés, amb el mateix tarannà que Papasseit (que va morir tot just l’any que Estellés va néixer) i els cantautors de la Nova Cançó, era un poeta i escriptor cronista de records i esperances,



amb una poesia senzilla i a prop del poble, tot i que és veritat que també de vegades amb un regust pessimista, per tot el que va sofrir a la vida”.

El leit motiv de la seva poesia estava articulat en tres columnes ben significatives: la mort, el sexe i la pàtria. De ben petit ja va patir la mort a la seva família, perquè amb un

any d’edat, va presenciar com el seu avi -el flequer del seu poble natal, Burjassot- era assassinat per un germanastre, i després va perdre una filla quan aquesta tenia només 4 mesos de vida.

Ens va fer adonar l’Alba Sabaté que li van atorgar el Premi d’Honor de les Lletres Catalanes el 1978 i fins al 1984 no li van concedir el Premi de

les Lletres del País Valencià.

Va rebre la influència de poetes com Ausiàs March, Neruda, Baudelaire i Papasseit. Encara que no hem d’oblidar que va publicar igualment en prosa i que va dirigir el diari “Las Provincias”, de València, del 1958 al 1978.

Tot i que hi ha nombrosa obra inèdita, de Vicent Andrés Estellés l’Alba Sabaté va destacar obres com *Sonata d’Isabel* (dedicada a la seva dona), *La nit*, *La clau que obri tots els panys*, *Coral romput* i *El llibre de les meravelles* -potser el més conegut, que conté poemes narratius que volen ser la crònica de la postguerra a la ciutat de València.

La xerrada va tenir un detall que la va fer emotiva i atractiva: **la lectura intercalada de poemes de Vicent Andrés Estellés per part de Maria Bou**, que havia sigut alumna de l’Alba Sabaté a l’Institut. ◀



CONCERT SOLIDARI DE NADAL

A benefici de Càritas
Dissabte 14 de desembre a les 18.30h
A l’església de sant Pere i sant Pau
A càrrec de la Coral

ISQUIONE

Sota la direcció d’Isabel Pla
Organitza: Amics d’El Prat
Amb el suport de l’Ajuntament d’El Prat
Entrada gratuïta amb taquilla inversa
El Prat, desembre de 2024

Fernando Vecino il·lustra 55 anys d'evolució de la ciutat a “El Prat que he viscut”

MERCÈ CABRERA

El fotògraf pratenc Fernando Vecino Durán exposa una interessant col·lecció de fotografies històriques sota el títol *El Prat que he viscut*, a l'Escola Oficial d'Idiomes (EOI (Lo Gaiter del Llobregat, 140-144) fins al 31 de gener de 2025. Ho fa a través de quatre blocs que inclouen espais naturals i pagesia, inundacions, construccions com la Seda o l'aeroport i la nostra cultura popular. La mostra es va inaugurar el 12 de novembre.

Vecino va arribar a la nostra ciutat el 4 d'octubre de 1962 amb onze anys. Des de ben petit va sentir passió per la fotografia i el 1967 ja va tenir els primers contactes amb personalitats



Fernando Vecino a la inauguració / Foto: LUIS GARCÍA

distingides en la matèria com Gerard Giménez Mor i Joaquín Aranda Cerdán, els quals li van donar els primers consells i el van introduir al món dels concursos.

A l'exposició destaquen imatges en blanc i negre que immortalitzen camps de cultiu, masies, animals de granja fins a les primeres edificacions, transports i pluges torrencials que sovint

anegaven els carrers. A color, ressalten els correfocs, la torre d'aigües i els vespres al camí de la platja, en una combinació intensa i brillant que aporta dinamisme. ◀

El Prat acull la cloenda de la Biennial Manifesta 15

S. OLIVERA

La nostra ciutat és la protagonista de la darrera setmana d'activitat de la biennial d'art contemporani Manifesta 15, convertint-se en la seu que acull l'última “Focus Week” de la mostra internacional d'àmbit metropolità. Per aquest motiu, del 19 al 24 de novembre gaudim de diferents esdeveniments i actes participatius sota l'eix temàtic “Equilibrant el conflicte”, centrat en la reflexió, el diàleg i la construcció col·lectiva entorn de la idea dels reptes socioecològics del Delta

del Llobregat, amb intervencions d'artistes internacionals i locals, intel·lectuals i entitats, amb diferents xerrades, tallers i taules rodones durant tota la setmana.

L'epicentre es troba a la Plaça Catalunya on hi ha una instal·lació mòbil durant tot el període. Per exemple, el dissabte 23 acollirà la performance “Las Tierras del Mar”, de Matías Daporta, on es reformulen expressions relacionades amb el canvi climàtic i es simularà un judici sobre la pujada del nivell de les aigües. El diumenge 24 hi haurà itineraris guiats per la ciutat per part de l'equip

del Manifesta 15. Durant els dies de “Focus Week” també es podran visionar al Cèntric projeccions continuades de documentals sobre la Casa Gomis, la seu pratenc durant tota la biennial, o l'exhibició “Justícia Climàtica sobre les Perifèries”, al carrer riu Túria, 9. Fins i tot el Cine Club al Capri i la programació de l'obra ‘Solar’ al teatre de L'Artesà estan vinculades a la ‘Focus Week’ del Manifesta. Segons dades de la biennial de mitjans d'octubre, la Casa Gomis havia rebut prop de divuit mil visites des de l'inici de la mostra, el 8 de setembre. ◀

A promotional graphic for a New Year's Eve event. It features a large clock face on the left, with the text "Celebra la Nit de Cap d'any" in a mix of bold and cursive fonts. Below the title is the logo for "El Jardí de les Palmeres EVENTS". On the right, there is a yellow box with the text "AFORAMENT LIMITAT Fes la teva reserva" and the phone number "615 45 37 80". Below the phone number is the email "eljardidelespalmeresevents@gmail.com" and a circular logo for "COORDINAT PER 9Cèntric". The background is dark with golden sparkles.

Naomi Gómez: “Encara hi ha gent que no gaudeix de la lectura perquè és inaccessible”

L'escriptora i dissenyadora gràfica industrial presenta 'Lectures & Lectors'

MERCÈ CABRERA / Naomi Gómez Mora (El Prat, 2002), escriptora i dissenyadora gràfica industrial, va participar en l'exposició 'Sense Títol' de la facultat de Disseny de la Universitat de Barcelona, la qual selecciona els millors Treballs Finals de Grau, amb el seu projecte "Lectures & Lectors".

Es tracta d'una interessant proposta amb rerefons social: "és una reivindicació que tracta d'apropar diferents formats de lectura al públic. Entre aquests destaca, per exemple, adaptacions a persones afectades per dislèxia, que requereixen línies més curtes, paraules destacades al text, aplicació d'un fons que no sigui blanc i alineació dels paràgrafs a l'esquerra. També tracto diversos problemes com la baixa visió i la lectura acompanyada" comenta Gómez. Motivada per apropar les seves dues grans passions,

el disseny i la literatura, explica que totes dues disciplines "tenen en comú l'expressió personal, la detecció de necessitats i el coneixement de realitats" i, conseqüentment, afirma que "no tothom pot accedir a la lectura; tot i que sovint creiem que estem molt avançats i que som molt inclusius".

Caldrà estar atents a les futures passes de Naomi Gómez: "m'agradaria presentar el treball a premis com el Gaudemus que organitza el Col·legi Oficial de Disseny Gràfic de Catalunya, així com posar-ho en pràctica en algun institut o biblioteca" confessa l'autora. "En l'àmbit personal,



pròximament es publicarà el llibre del quinzè aniversari de Tintablava, del qual he fet la maquetació i elaboració de la coberta. També aviat sortirà la meua primera novel·la que s'engloba dins de la fantasia urbana i l'escriptura social" exposa emocionada.

Els seus últims projectes inclouen la coautoria de Voces silenciadas: 51 relatos sociales (2022), el disseny de la calcomania de la carxofa Prat i la contraportada de la revista de l'ajuntament (abril 2023), edició del fanzine de Joves Prat (febrer 2023) i la maquetació i il·lustració de QWERTY (reedició Editorial Stenella, 2024). ◀

Codina advocats entrega la segona beca en reconeixement de l'excel·lència dels treballs de recerca

MERCÈ CABRERA / El bufet Codina Advocats, especialitzat en dret d'aigües i medi ambient, impulsa la segona edició de beques, gràcies al patrocini d'El Prat Empresarial i l'Associació Industrial per a la Producció Neta, per als millors treballs de recerca de batxillerat. L'objectiu d'aquest certamen és premiar els millors treballs de recerca en l'àmbit de la sostenibilitat i la legislació ambiental. Aquest any la motivació de l'alumnat ha estat més gran, ja que han rebut el



doble de participació que l'any anterior.

El primer premi va ser per Patricia Conde Carrión, estudiant de l'IES Puig Castellar de

Santa Coloma de Gramenet, pel seu treball "Estudi de la conservació ecològica de les Illes Medes d'acord amb la legislació vigent". El jurat va destacar la

capacitat d'anàlisi crítica de la normativa actual en matèria de protecció ambiental, fixant-se sobretot en el seu rigor científic. La guanyadora ha rebut una adjudicació econòmica de 600€ i el seu centre educatiu una dotació de 400€. El segon premi ha estat per a Salma Daghouri Akhrif, de l'Institut Can Jofresa de Terrassa, pel treball "Valoració de l'impacte del polígon industrial proper a l'Institut Can Jofresa", el qual s'ha centrat en l'anàlisi ambiental de l'entorn escolar i la proposta de mesures per minimitzar els seus efectes. Ha estat guardonada amb 300€ i 100€ per al centre educatiu. ◀

MARMOLES CUTILLAS

MARBRES, PEDRES I GRANITS

CUINES
BANYS
FAÇANES
ESCALES
PAVIMENTS
DECORACIÓ

C. Penedès, 66 · Pol. Ind. Fondo d'en Peixo · El Prat de Llobregat (Barcelona) · Tel. 93 370 15 14 · Fax. 93 370 18 61



equilibri
natural

Així, sí!

A la natura, porta el gos lligat,
per no molestar els animals
salvatges i els ramats,
per la seguretat del teu gos
i per respecte a la resta
de visitants.



Descobreix l'equilibri entre gaudir i protegir a
espaisnaturals.cat



Generalitat
de Catalunya

PRATIGRAMA per PUIGMALET

Núm. 207 Aquests mots encreuats presenten deu definicions, en cursiva, de tema pratenc.

HORIZONTALS: 1. Secretament, enigmàticament. - 2. Acaricia el moix. Clatell, bescoll. Mil milions d'anys. - 3. *Color del faldellí de la Colla Bastonera del Prat.* A l'oest de Mauritània. *Sigles del partit polític que governà l'Ajuntament des de 1979 a 1987.* - 4. Ajudant Tècnic Sanitari. Sabor consonàntic. Estimar la Mar. Alfa. - 5. Gos balear. *Nom de pila d'una educadora i activista vigatana en un centre cívic local.* *Sigles del partit polític que governà l'Ajuntament des de 1987 a 2019.* - 6. Cada ... amb la seva parella i al seu corral. A bugada es perd un llençol. Intel·ligència Artificial. - 7. Natural de Samoa. Acaben farts. Faig rims. - 8. L'origen de tot. Errada, equívoc. Estil dòric inacabat. Deu romans. - 9. Posa mantega a la llesca. *Primer cognom d'una educadora i activista vigatana en un centre cívic local.* - 10. Femer, bassa. Enmig del plomall. Culpable, convicte. - 11. Primera cara del disc. Company de pena de l'ui. Instrument, estri. *"Al'hivern anirem al Born a comprar carn per fer al ...", frase amb fonètica local.* - 12. Balli. Starr, bateria. Bismut. - 13. Principi de l'evolució. *Planta de maresma (banya de sal) rara al Delta.* - 14. Ciutat grega de Sicília. Partícules molt petites.

VERTICALS: 1. Acostumades malament. - 2. Copiava, calcava. Nord-est. Pare del pare. - 3. Isolats, solius. Faran emissió. Al fons del mar. - 4. Tieta. Gran quantitat de plors. - 5. Exmarit o exdona. Afegir clorur sòdic. Est. Bou tibetà. - 6. *Cafè de la*, dels

	1	2	3	4	5	6	7	8	9	10	11	12	13	14
1														
2														
3														
4														
5														
6														
7														
8														
9														
10														
11														
12														
13														
14														

restaurants més antics. Bot per a portar vi. Luteci. - 7. Un romà. Mar desfeta. Després del llamp. Al voltant de la pupil·la. - 8. Organització de les Nacions Unides. X. *Nom de la gegantona de la colla de la Mare de Déu del Carme.* - 9. Flotarà. Sol·licito, reclamo. - 10. Abans de Crist. *Ca l'Aleix de la*, antiga masia a la Ribera. S'ha de separar de la palla. - 11. Plànel. Que vol dir vent. *La dels galls ara és una cresta.* - 12. Europa. Societat Reusenca d'Impressionistes. Micròfon. Satèl·lit jovià. - 13. Precipitació de petits cristalls de glaç. Remo endarrerere. Conjunt d'herbes. - 14. Palpava, grapejava. Incògnita. Universitat. Sud.

SOLUCIONS DEL PRATIGRAMA NÚM. 207

Verticals: 1. MALACOSTUMADES. - 2. IMITAVA. NE. AVI. - 3. SOLS. EMBE-TRAN. R. - 4. TIA. FLORADISSA. - 5. EX. SALAR. E. IAC. - 6. RAMBLA. ODRE. RINGO. BI. - 13. EV. SALICORNIA. - 14. SIRACUSA. ATOMS.

Horizontals: 1. MISTERIOSAMENT. - 2. AMOIXA. NUCA. EO. - 3. LILA. MAUR. PSUC. - 4. ATS. SBR. AMAR. A. - 5. CA. PALMIRA. ICV. - 6. OVELLA. CAD. IA. - 7. SAMOA. TS. RIMO. - 8. T. ERROR. DORI. X. - 9. UNTA. DO. MENECH. - 10. MERDER. OMA. REU. - 11. A. AL. EINA. FORN. - 12. DANSI.

- 13. NEU. CIO. HERBAM. - 14. TOCAVA. X. UNI. S.

- 10. AC. MADRONA. GRA. - 11. MAPA. AIRE. FONT. - 12. E. SRI. MICRO. IO.

LU. - 7. I. ARM. TRO. IRIS. - 8. ONU. ICS. MONICA. - 9. SURARA. DEMANO.

EL GALL DE LA SORT
La Casa De Las Quinielas



Els millors números
els trobarà aquí!

Telèfon 93 379 25 15
C./ Ferran Puig, 50
El Prat de Llobregat

LA ROSTISSERIA
100% NATURAL



Carrer Jaume Casanovas, 124
08820 El Prat de Llobregat

Telèfon 93 379 69 96
www.larostisseriadelpat.com

▶ ARC DE SANT MARTÍ per VICENÇ TIERRA

Gaslighters

Són els abusadors psicològics, que sempre qüestionen la realitat d'una altra persona a la qual estan manipulant. Es dirigeixen, per exemple, a la seva parella o amiatat intentant convèncer-les que una determinada situació no es va produir. Primer ho fan amb subtils: “Per què ets tan aprensiva? Ja saps que no t’anava a renyar” // “Tractes de fer tornar boig a algú quan dius que s’escolten sorolls o que es veuen fantasmes?”. Després, plantegen informacions falses per fer dubtar la víctima de la seva memòria, de la seva realitat, de la seva raó, en fi.

El xantatgista emocional no té pressa, perquè la seva tasca és una labor de descrèdit cap a una altra persona per fer-li veure que les seves percepcions i records no són verídiques. La manipulació i l’engany també tenen una finalitat molt clara: tractar de confondre a l’altra persona, mentir i ocultar informació... però mantenint-ne amb mà de ferro el seu control permanent. És el primer pas del maltractament masclista... O l’inici dels sentiments racistes i supremacistes, quan es minimitzen fets produïts manifestament.

Un polític nord-americà de rabiosa actualitat va negar en una roda de premsa haver-se burlat d’una periodista amb una discapacitat física malgrat que el fet estava gravat i enregistrat (havia proclamat en un acte anterior:

“Si tinguessis la mateixa rapidesa i agilitat a les cames com la que posseeixes per fer-me preguntes insidioses, no tinc dubtes que podries guanyar una medalla olímpica”). La indefensió i pèrdua del benestar emocional condueix irremeiablement a l’estrès.

Aquests *gaslighters* -que n’hi ha a tot els àmbits socials, acaparen uns ingredients i uns components molts clars, tot i que puguin tenir uns inicis de comportament plens d’amabilitat, complaences i exquisideses.

La indefensió i pèrdua del benestar emocional condueix irremeiablement a l’estrès

Són arrogants i cínic per sobre de tot, però també malfactors i, a més, cosins germans dels lleons quan es tracta d’acabar la “festa”. Vegem-ho, doncs. *L’arrogant* sempre palesa distanciament i menyspreu, a més de ser autoritari i ambiciós; ignora els amics de sempre quan se sent protagonista en un cor que l’enalteix, i pensa que sembla superioritat. La virtut que posseeix *el cínic* és allò sàdic que mou els tirans, que mai no creuen que estiguem tan malament si encara podem estar pitjor. Quan t’hagis de trobar amb un *malfactor*, ves-hi ben

dinat i ben tip perquè et voldrà fer empassar gripaus australians. Els *lleons*, per la seva banda, creuen que ells -que són reis però que no respecten cap llei- han de continuar amb la mateixa dieta i qualitat, i si s’ha de reduir o empobrir alguna cosa, que ho facin els que no poden córrer i arriben tard, els que no saben on és la “cantina” o els més primis i baixets, que amb poca cosa ja en tenen prou per viure.

L’expressió “fer un llum de gas” porta intrínseca el concepte que prové de l’obra de teatre del mateix nom *Gaslighting*, de Patrick Hamilton (1904-1962), estrenada el 5 de desembre de l’any 1938 a Richmond, UK, i que també va obtenir un gran èxit als EUA, on va ser representada amb el títol de *Angel Street* durant tres anys seguits, dels del 1940 fins al 1942. La versió cinematogràfica, feta el 1944 als EUA, va obtenir l’Oscar l’any 1945 a la millor actriu principal (Ingrid Bergman) i a la millor direcció artística.

Si els manipuladors es miressin en un mirall, ¿podrien arribar a adonar-se’n que els haurien d’inhabilitar a tots el efectes per ser uns incapacitats emocionals?

Un infant que neix, un ocell que vola, un invident que percep la llum, un desvalgut estimat, un caigut que s’aixeca, una persona que sap on va... serien els antidots dels *gaslighters*. Com ho seria la gratitud, que és una expressió de plenitud, és el saber valorar, és nodrir-se, és compartir, és la motivació per excel·lència.

▶ MEMÒRIA CONTRA EL TÒPIC per PAU RODRÍGUEZ CABANACH

Ramon Roigé i Badia (1856-1932), un farmacèutic il·lustrat

Va néixer l’any 1856 a Cabassers (Priorat) en una família de metges que poc després del seu naixement va anar-se’n a viure a La Granadella (Les Garrigues). Es va traslladar a Barcelona per estudiar el batxillerat i posteriorment, Farmàcia, carrera que va acabar el 1877. Es cassà amb Raimunda Calzada Pelegrí, de la mateixa edat i de Torrebesses (Segrià), amb qui tingué tres fills: Emili, Ramona i Ramon.

Va exercir a La Fatarella, però la mort de l’apotecari Ramon Arandas al Prat va provocar que Roigé li comprés la farmàcia a la família el 1886. El local s’ubicava a la plaça de la Vila, però a l’agost del 1898 mudà la seva farmàcia al carrer Ignasi Iglesias.

Tenia coneixements en mineralogia, zoologia i botànica. Va escriure diversos articles científics sobre les matèries, amb el Prat com a estudi de cas en el tema de la botànica i el descobriment dels pous artesianes. A més, va participar en les campanyes antipalúdiques de la Mancomunitat de Catalunya



D. RAMON ROIGÉ I BADIA

encapçalades per Gustavo Pittaluga, on va exposar la seva experiència al Prat amb l’article “El paludisme al Prat de Llobregat. Apunts històrics” de 1922.

Més enllà de la ciència i la seva professió, va esdevenir una autoritat local de prestigi, exercint de jutge municipal de 1912 a 1925. Va dimitir del càrrec per haver fet d’intermediari en una polèmica exhibició de senyeres durant una ballada de sardanes en plena dictadura de Primo de Rivera.

D’idees tradicionalistes, va donar suport reiteradament al diputat de la Lliga Regionalista Josep Bertran i Musitu, i va formar part d’un creixent grup de catalanistes al Prat —entre ells, el seu fill Ramon, advocat— entorn el Centre Autonomista, en oposició al caciquisme imperant fins aleshores.

Va morir el 28 de març de 1932 d’apendicitis. L’any 1969 l’Ajuntament va posar el seu nom a una plaça del poble, plaça coneguda popularment com a “parc de Correus” o “parque blanco”.

AMB L'AIGUA AL COLL
per MANOLITA SANZ

El Congrés no marxa (no funciona)

Aquest mes de novembre he tingut l'ocasió de veure l'obra de teatre *Le Congrès ne marche pas*, de la Companyia la Calòrica. L'obra ja va ser estrenada l'any passat, l'he vist en un dels bolos que fa. És una proposta ambiciosa perquè és teatre polític del bo, el que et fa riure i estremir alhora.

Ens situem al Congrés de Viena, al 1814. Un Congrés que té la finalitat de restaurar l'antic ordre, és a dir, les monarquies que havien patit el doble sotrac de la Revolució Francesa, que va passar per la guillotina Lluís XVI i Maria Antonieta i el vendaval de Napoleó.

Dalt de l'escenari, el primer ministre d'Àustria, el tsar de Rússia, el rei de Prússia, el ministre d'Afers Exteriors de Gran Bretanya i la seva dona, un enviat especial d'Espanya, el ministre d'Afers Exteriors de França. També, un cambrer representant el servei i... Margaret Thatcher que farà una sortida demolidora.

Què passa al Congrés? Com és habitual, tot es cou entre converses bilaterals i acords que es fan i desfan, amb traïdoria diplomàtica. També, balls i altres diversions. Fins quan s'hauria allargat, aquesta trobada que pretenia frenar l'esdevenir de la història?

Sabem que Napoleó va precipitar-ne la fi. Al febrer de 1815, fugí d'Elba, ho perd tot a Waterloo i el Congrés s'acaba a al juny del mateix any.

Al teatre tot és possible. Per això, la Calòrica ha inserit un discurs de Margaret Thatcher, on exposa i referma de manera clara i dura la seva política liberal. Repeteix més d'un cop que l'Estat no és la mainadera que ha de solucionar l'educació, la sanitat o els serveis a les persones. De fet, és la política que va aplicar durant els seus anys al capdavant de la nació. La genialitat de la Calòrica és fer-nos veure d'on venim, enllaçar aquell Congrés que ens pot semblar caspós i tronat, amb el final del segle XX que a Gran Bretanya es va coronar amb el Brexit, al 2016.

Enmig d'un dels balls, el Narrador de l'obra, cita Gramsci (1891-1937): "La crisi en que vivim consisteix en el fet que allò vell no acaba de morir i allò nou no acaba de néixer. És en aquest interregne, en aquest espai fora del temps, on hi apareixen els símptomes més perillosos".

Sort que, a l'obra, hi ha un final lluminós i sorprenent. Amén.

ENS ESCRIUEN

Serveix el tribut metropolità?

El tribut metropolità és un recurs del qual disposa l'Àrea Metropolitana de Barcelona, aprovat pel Parlament de Catalunya, en forma d'un recàrrec sobre l'impost de bens immobles i que està orientat a l'articulació, connectivitat, mobilitat i funcionalitat del territori i en dos àmbits principals d'actuació, el mediambiental i en matèria de mobilitat. Respecte a aquest darrer, llegeixo en la informació del tribut que "*ha fet possible un transport públic de qualitat i una mobilitat més sostenible, fent de l'Àrea Metropolitana un àmbit més habitable i adaptat a les persones. Dotada d'una xarxa de metro i d'autobusos d'àmplia cobertura territorial i horària, fiable i d'elevada freqüència, que dona resposta als desplaçaments locals, intermunicipals i dota de connexió els grans equipaments metropolitans.*" No es pot negar que al Prat concretament tenim una bona xarxa d'autobusos, tenim metro (també tenim rodalies de Renfe, però no entrem en detall d'ell, perquè són prou conegudes les seves mancances tant quant al servei que ofereix com amb les instal·lacions d'ús públic)... és a dir tenim un transport públic de l'Àrea Metropolitana amb un servei prou eficaç.

Però pel que respecta a "*l'àmbit més habitable i adaptat a les persones*", aquí em cal discrepar donat que tot el que és complement del servei d'autobusos, com són les marquesines de les parades, els bancs per seure a l'aixopluc en elles mentre fas espera, les pantalles indicadores del pas de cada autobús... aquí al Prat són un desgavell. I em sap greu perquè ho teníem prou arreglat, però no sé el motiu que ha fet que anessin desapareixent, trobant-nos ara amb un munt de parades sense marquesina, algunes sols amb bancs, d'altres ni bancs i totes sense la pantalla indicadora del temps d'espera. Hi

ha una disparitat prou gran, i poso com a exemple l'Avinguda Verge de Montserrat, el carrer Coronel Sanfeliu, la carretera de la Marina, el carrer Lleida... Quan plou ja veus a la gent posant-se a cobert sota balconades, portals, botigues... o sota el paraigües, és clar. De totes les poques pantalles indicadores d'horaris de pas sols n'he vist alguna en servei a la terminal d'autobusos de l'estació de Renfe. No sé si en queda alguna més per la xarxa local.

Si ho comparo amb Barcelona, al menys pels llocs on m'he bellugat amb autobús, no sols pel centre de la ciutat sinó per zones perifèriques, veig una clara diferenciació ja que a Barcelona, he vist les parades amb marquesines, bancs i pantalles indicadores d'horaris. I per què al Prat no?. Tant els contribuents de la ciutat del Prat com els de Barcelona paguem el tribut imposat, però no tots rebem el mateix servei, donant la sensació que hi ha ciutadans de diferent nivell a l'hora de rebre millores en equipaments. Barcelona és una ciutat plenament oberta al turisme, tot i que existeix un cert neguit pel seu creixement, i que ha de donar una bona imatge facilitant la mobilitat dels turistes, articulant una xarxa d'autobusos completa i amb freqüències de pas acurades i ben informades. I també pels barcelonins, sens dubte. Però la ciutat del Prat, no mereix un millor tractament en aquest sentit? I ja no entro en el que passa a d'altres municipis, tant de la primera corona com de la segona, que també paguen el tribut metropolità i ja han presentat reclamacions fins i tot al Síndic de Greuges. Tots tenim el mateix dret a la mobilitat, i per això tenim tots les mateixes obligacions tributàries. Però serà aquest "àmbit més habitable i adaptat a les persones" una mateixa realitat per a tots en un proper futur? M'agradaria pensar que sí, que així serà a no trigar massa, no perdem la confiança.

Pere Rodríguez i Darnés

Delta LLOBREGAT
EL PERIÒDIC
INDEPENDENT
DEL PRAT
www.periodicdelta.cat

Carrer Castella, 5 baixos
Horari d'oficina:
Dimarts i dijous, de 16 a 19.30 h

Telèfon: 93 370 05 33
Correu electrònic:
periodicdelta@periodicdelta.cat

▶ ENS ESCRIUEN

El futur de la humanitat

El títol pot semblar el d'una pel·lícula de la saga de MAD MAX o el d'una pel·lícula post apocalíptica, d'aquelles que el cel és d'un color groc escandalós i el terra d'un groc encara més escandalós, i des que comença fins que posa FI, la barreja d'aquests grocs són presents a la pantalla.

“El futur de la humanitat” és el títol de l'últim llibre que he llegit. Un llibre que fa pensar i que quan l'acabes et deixa un regust, no de boca, que també, sinó de malestar i tristot a tot el cos. He anomenat més amunt la paraula apocalíptica. Doncs crec que és idònia per qualificar aquesta obra, un llibre apocalíptic. És un al·legat a favor de l'evolució de l'espècie humana per garantir la seva – la nostra – supervivència. La nostra forma de viure està portant el món i l'espècie al límit i només tenim dues opcions: o ens repensem i ens humanitzem o ens extingirem. Encara hi som a temps, però és urgent la necessitat d'un gran canvi col·lectiu.

L'autor és l'Eudald Carbonell, doctor en Geologia del Quaternari, doctor en Geografia i Història, arqueòleg, catedràtic de Prehistòria

i codirector del “Proyecto Atapuerca”, només per anomenar alguns càrrecs. Punt i a part, els molts reconeixements que a nivell europeu i mundial l'han acreditat com un dels grans en aquests temes.

Divideix l'obra en 10 capítols – ell els classifica com a Decàleg per a la supervivència de la nostra espècie – i dels 10 vull remarcar-ne 3.

Remarco el número 5 i el 9. El número 5 porta per títol “La fi de la globalització” i el 9 “La feminització de l'espècie”. El capítol 5 va lligat amb el de “L'inici de la planetització” que porta el número 6.

Per Carbonell, la globalització ha estat una de les pitjors coses que ha pogut passar al nostre món. La globalització ha servit, en molts casos, a interessos egoistes. Diu: Seguir navegant sobre l'onada de la tendència actual sobre aquesta globalització sense fre, sentit ni direcció, pot conduir-nos, i de fet ja ho està fent, a la catàstrofe.

Carbonell confessa que és antiglobalització per les moltes raons que desgrana a l'obra. I en el capítol 6 – el de la planetització – es proclama com a gran defensor. Pot ser una de les solucions a posar fre a aquest camí voraginós que hem començat a recórrer, i si no

pitgem el fre a temps la topada final pot ser catastròfica.

En l'apartat de “La feminització de l'espècie” furga en el difícil i llarg procés que la dona ha hagut d'escalar – i encara està escalant – fins a fer-se un lloc en un món “d'homes”. Un llarg camí que – ple de dificultats – han sabut – les dones – anar infiltrant-se fins a abordar on són. Encara falta molt per arribar a l'objectiu que es vol aconseguir però, esglaió a esglaió, s'està guanyant. El cim cada vegada és més a prop!

Diu: Feminitzar la nostra espècie significa dignificar-la, donar igualtat d'oportunitats a femelles i mascles per poder articular una nova realitat reveladora que ara mateix no existeix. La revolució científica i tecnològica ha de posar fi a aquestes desigualtats.

Podria escriure més sobre el llibre. Prefereixo que aneu descobrint pas a pas totes les descripcions que dona.

Qui estigui interessat en aquest tema, és un llibre recomanable. Va des de l'aparició dels primers primats fins a arribar a nosaltres, *l'Homo sapiens*.

Jo pregunto: sapiens, de què?

Miquel Domènech

ENS POTS TROBAR A
 C./ Ribes de Freser, 7 - Telf. 93 370 03 11 - Fax. 93 370 43 42 - 08820 El Prat de LL.
 C./ Consell de Cent, 245 - Telf. 93 451 59 52 - 08011 Barcelona
 C./ Bisbe Perelló, 6 - Telf. 93 804 25 54 - 08700 Igualada

TALLER DE MUNTATGE DE QUADRES ELÈCTRICS
 C./ Lleida, 38 08820 El Prat de LL.

DISTRIBUIDOR DE LES PRINCIPALS MARQUES DE MATERIAL ELÈCTRIC I DE LAMPISTERIA

UNA PRATENCA PEL MÓN per MARGA SOLÉ

Illa Elefanta és una de les illes en la zona a l'Est del Port de Bombai a la Índia. També és denominada Gharapuri que traduït al català vol dir "Ciutat de les grutes". L'illa té una superfície de setze quilòmetres quadrats i és un indret turístic molt interessant i freqüentat degut a la proximitat de les famoses grutes d'Elefanta, que són temples cavats i esculpits a les roques. El nom li fou donat pels exploradors portuguesos del segle XVI, després que veiessin una escultura monolítica de basalt d'un elefant trobada a prop de l'entrada. Segons les persones d'edat avançada de l'illa es veu que aquells exploradors van decidir emportar-se la troballa cap a casa, però van acabar llençar-la al mar perquè les cadenes amb les que l'arrastraven no eren suficientment fortes.

Més tard els britànics van decidir "pescar-la" i traslladar-la als jardins Victòria i més tard al Museu Victoria i Albert, que és l'actual Museu Dr. Bhau Daji Lad, de Bombai.

El lloc és fàcilment accessible per Ferry des del port de Bombai ja que sols hi ha uns deu quilòmetres de distància.



Les grutes d'Illa Elefanta de Bombai, unes grans desconegudes

FOTO: JOAQUÍN ZAFORAS

Els Ferrys surten de la Porta de l'Índia i el viatge d'anada i tornada dura unes dues hores, inclosa la visita. Els vaixells surten del port a les 9 del matí (el primer viatge) i l'últim a les dues de la tarda. La facilitat és que els bitllets es poden comprar a la mateixa "porta".

Des del lloc d'embarcament de l'illa hi ha unes escales que puguen a una passarel·la que et porta directament a l'entrada de les grutes. Per les persones que potser es maregen, també hi ha un tren de via estreta des de la zona de les barques del moll fins a les escales que puguen a les coves (hi ha aproximadament uns sis-cents metres). També hi ha dos canyons de l'època britànica al cim de l'illa i em van explicar que recentment s'havia construït una petita presa per a poder retenir l'aigua de la pluja, però és dona el cas que aquesta part és de propietat privada i malauradament no és accessible per als turistes.

L'illa té una població d'uns 1.200 habitants que es dediquen principalment al cultiu de l'arròs, a la pesca i també a la reparació de vaixells. Està densament arbrada amb palmeres, tamarindes i mangos.

UN PÈL DE LLENGUA

Tu què dius: taquilla o armariet?



Si sou dels que aneu a fer esport a un equipament esportiu, possiblement deixeu les vostres pertinences en una *taquilla*.

—He dit *taquilla*? No, no, la paraula correcta en aquest cas és **armariet**, un armari petit que es tanca amb clau i que ser-

veix per deixar-hi la roba o les nostres estris personals. Podem trobar armariets en un gimnàs, en una escola, a la feina o en un centre mèdic.

banda, diem que una pel·lícula és molt **taquillera** quan ha fet molta taquilla; és a dir, quan ha tingut molt d'èxit i ha fet una gran recaptació.

El mot *guixeta**, que de vegades s'usa per substituir la paraula *taquilla*, és un calc del francès *guichet* i no és admissible en català.

Recentment en alguns espectacles s'ha posat de moda la **taquilla inversa**, en què a l'acabament, l'espectador paga el preu que considera adequat per l'actuació que acaba de veure.

I tu, com ho dius?

Els mots marcats amb un asterisc(*) no són correctes en català.

Tu què dius: taquilla o guixeta*?

El mot **taquilla** designa el lloc on venen els bitllets en una estació de trens o autobusos, o les entrades per a un espectacle. El **taquillatge** és el conjunt de bitllets a despatxar i la persona que els despatxa és el **taquiller** o **taquillera**. D'altra

Cursos de català
 INSCRIPCIONS I NORMALITZACIÓ LINGÜÍSTICA
Inscripcions de desembre
 Nivells de l'A1 al C1
 Torn preferent: 17 de desembre
 Torn general: 18 i 19 de desembre
 cpnl.cat/inscripcions

Vols col·laborar amb nosaltres?
 Tens dubtes de com es diu una paraula?
 Envia'ns els suggeriments per al mes
 vivint al CNL El Prat de Llobregat: elprat@cpnl.cat



OCTUBRE-NOVEMBRE 2024

- Eduarda SUÁREZ MARÍN, el 15 d'octubre, als 81 anys.
- Agustín NÚÑEZ BERGA, el 16 d'octubre, als 80 anys.
- Francisco GIMÉNEZ PRADA, el 17 d'octubre, als 91 anys.
- Andrea SÁNCHEZ ESTEBAN, el 19 d'octubre, als 92 anys.
- Carlos AGUT ORTIZ, el 20 d'octubre, als 66 anys.
- Joaquina MUÑOZ SÁNCHEZ, el 23 d'octubre, als 90 anys.
- Nati CARRASCO GARCÍA DONAS, el 24 d'octubre, als 82 anys.
- Juan SÁNCHEZ CASTRO, el 25 d'octubre, als 73 anys.
- Valentín CABELLO BERMEJO, el 26 d'octubre, als 83 anys.
- José MONTERO ÁLVAREZ, el 29 d'octubre, als 91 anys.
- Julia LÓPEZ GIMÉNEZ, el 31 d'octubre, als 93 anys.
- Cándida MOTA CASTRO, el 30 d'octubre, als 89 anys.
- Gloria PARRILLA GIMÉNEZ, el 31 d'octubre, als 83 anys.
- Francisca GÓMEZ COY, l'1 de novembre, als 94 anys.
- Laura SAINZ ROMERO, el 4 de novembre, als 89 anys.
- Guillermo COMPANYY BARNADÁS, el 6 de novembre, als 94 anys.
- Ángel GARCÍA ARTUÑEDO, el 8 de novembre, als 92 anys.
- Margarita LÓPEZ TORRES, el 9 de novembre, als 84 anys.
- Josep Maria MATEU NADAL, el 10 de novembre, als 86 anys.
- Ricardo COBO BERNAL, l'11 de novembre, al 90 anys.
- Querubina Quintanilla Soto, el 12 de novembre, als 87 anys.
- Ángel Prieto Yepes, el 14 de novembre, als 63 anys.
- Magdalena Palenzuela Gázquez, el 14 de novembre, als 88 anys.
- Milagros Moratíel Yagüe, el 15 de novembre als 87 anys.



C M M

CENTRE MÈDIC

25

Anys

El millor servei mèdic al seu costat

Telèfon 93 479 16 90

Horari de visites concertades i d'urgències de 8 a 20 hores.

Concertat amb gairebé totes les mútues

ESPECIALITATS

26 especialitats mèdiques

ALTRES SERVEIS

Anàlisis, Fisioteràpia, Radiologia, ecografies, mamografies i ortopantomografia.

Teràpies Alternatives

Avinguda Josep Anselm Clavé, 5-7
C. Ignasi Iglesias, 81-83 El Prat de Llobregat




SERVEI MULTIMARCA

Avda Onze de Setembre, 239-245
Tel. 93 370 39 03 - www.autobertrand.com

FABIÁN FERRARI, entrenador del Club Natació Prat

“L’única cosa que et dona seguretat és la preparació i saber quines proves pots nedar”

T. ESPIGARES / M. GOL

La marxa a final de la temporada passada d’algunes de les seves promeses va fer reflexionar els dirigents del Club Natació Prat a replantejar-se la seva estratègia apostant per la contractació d’un nou entrenador. En aquest cas, el “nou vingut”, tal com ell mateix es defineix, és l’argentí Fabián Ferrari, que viu a Sabadell des que es va establir a Espanya. Parlem amb ell sobre com ha trobat l’entitat i quines són les seves expectatives de cara al futur.

■ Quants anys portes en aquest món?

■ Fa 34 anys que entreno i 55 anys ficat a la natació. Vaig començar amb 5 anys a fer les primeres bombolles. Als 9 anys ja estava entre els primers nedadors de la categoria de la meua ciutat i de la província. Al cap de 12 anys ja guanyava campionats nacionals. Després de 2 anys practicant waterpolo vaig tornar a la natació i als 14 vaig batre el rècord nacional en 100 lliures...

■ A part d’entrenar actualment al CN Prat, quines altres activitats fas?

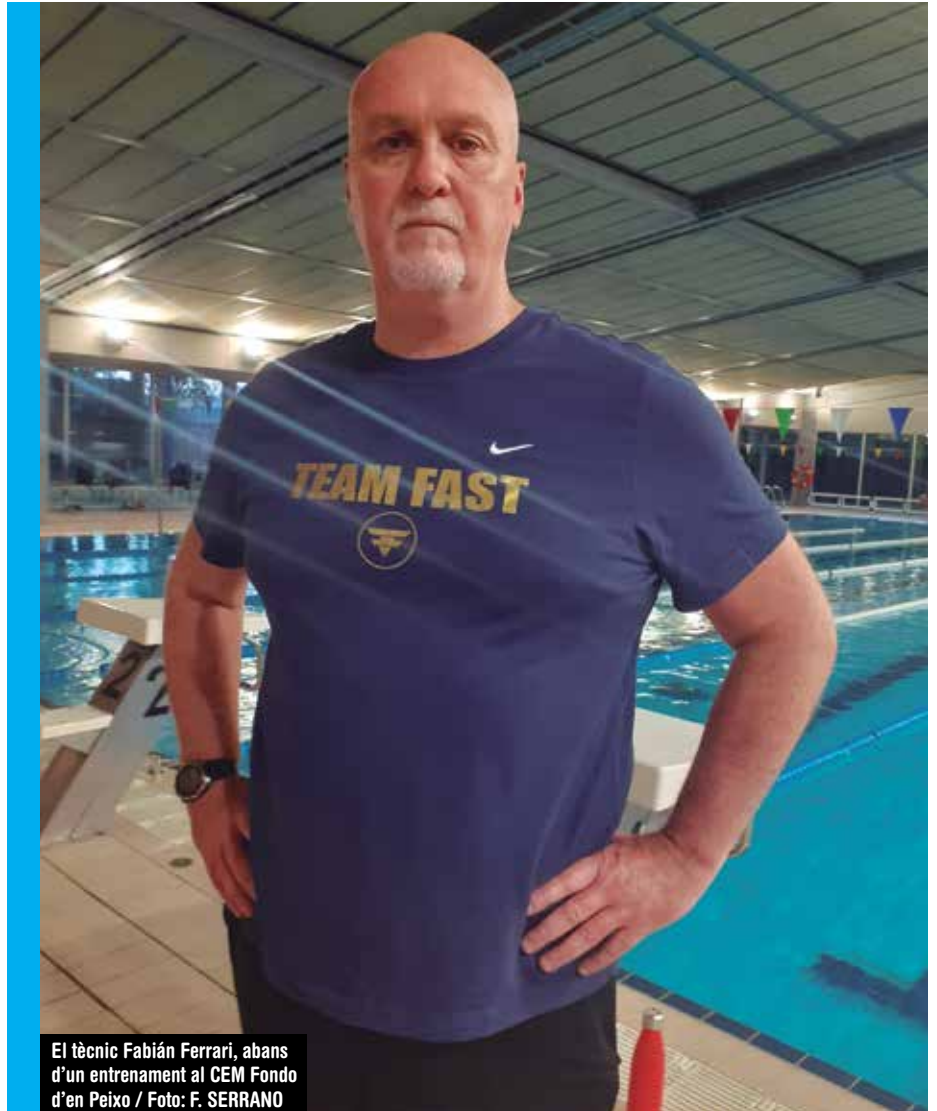
■ Tinc una empresa anomenada Team Fast, on lidero un equip d’uns trenta nedadors i nedadores, principalment de la categoria màster. Els membres de l’equip es distribueixen per tot el territori català, alguns a Sud-amèrica i altres als Estats Units. Els entrenaments els realitzem en diverses modalitats, tant online, com presencials, i inclouen sessions de natació personalitzada, entre altres.

■ Com arribes al Prat?

■ Vaig contactar amb un parell de clubs que buscaven entrenador a través de la Federació Catalana de Natació, entre ells el CN Prat. Tots dos em van respondre, però el primer a fer-ho va ser el Prat. No vaig dubtar i vaig parlar directament amb Jorge García, director esportiu del club, i ràpidament vam establir el primer contacte. Jorge em va comentar que aquesta temporada havia marxat una gran quantitat de nedadors, alguns a altres clubs i altres que van deixar la pràctica.

■ Què et va convèncer per quedar-te?

■ Sens dubte, em va atraure el rept. Hi ha molt per fer i una gran feina al davant.



El tècnic Fabián Ferrari, abans d’un entrenament al CEM Fondo d’en Peixo / Foto: F. SERRANO

“ El primer pas ha estat fer un canvi significatiu en la mentalitat dels nedadors i per això estic dedicant molt de temps al coaching”

“ En la natació sempre es guanya o s’aprèn, però mai es perd. Quan les coses no surten com esperàvem, cal reflexionar i extreure’n conclusions”

■ Quins són els objectius establerts per la directiva del CN Prat?

■ El club vol formar un equip que guanyi protagonisme i considera que és una gran oportunitat per a realitzar un canvi. Creuen que tenen un grup de joves nedadors d’entre 10 i 13 anys amb un gran potencial per fer un salt important en el món de la natació, i així consolidar el club pas a pas.

■ Ara ja fa unes setmanes que estàs al Prat, com veus al club?

■ Després d’una conversa molt sincera amb el president, Jordi Martí, i el tresorer, Alberto Barquero, la meua impressió sobre l’entitat

Passa a la pàgina següent ►

▶ Ve de la pàgina anterior

és que el CN Prat és un club reconegut. No obstant això, a excepció de certs moments històrics, no ha mantingut una continuïtat significativa de nedadors que sobresurten.

■ Això es pot revertir?

■ Sí, i tant. Primer, cal un diagnòstic esportiu que m'ha motivat molt. També és important un diagnòstic de la gestió del club, tot i que aquest aspecte no és la meua responsabilitat directa. Això sí, em mantinc obert a qualsevol consulta en què la meua experiència pugui aportar valor.

■ Què et va sorprendre a la teua arribada al club?

■ El que més em va sobtar va ser que tots els nedadors i nedadores eren velocistes, centrats exclusivament en proves de 50 i 100 metres. També vaig observar un aspecte rellevant: l'alçada. Les noies no superaven els 1,60 m i els nois els 1,75 m. Això és un problema, ja que el biotip és un factor clau en la natació moderna. Els nedadors especialitzats en velocitat solen tenir una alçada superior: per exemple, els homes superen els 1,93 m i les dones els 1,78 m. Un altre punt destacable va ser la por de nedar proves més llargues, com els 200 metres. Això és conseqüència d'una manca de preparació sostinguda durant anys. Per això, cal canviar aquesta mentalitat i introduir un entrenament més complet.

■ Quins canvis vas implementar només arribar al Prat?

■ El primer pas ha estat fer un canvi significatiu en la mentalitat dels nedadors, i per això estic dedicant molt de temps al coaching i a introduir entrenaments més exigents a l'aigua. Molts esportistes no tenien clar

com preparar-se correctament per a la competició, i això s'ha de treballar des de la base.

■ Quin nivell de sacrifici vols exigir als nedadors pratencs?

■ Ens hem de preparar més i millor. L'entrenament ha de combinar qualitat i quantitat. Si no s'entrena adequadament, només serem "campions del Prat" i no podrem competir fora de la ciutat. Sense una bona preparació i una estratègia clara, per molta "garra" que tinguis, en natació no farem res.

■ Llavors, el secret està en la feina...

■ Exactament. L'única cosa que et dona seguretat és la preparació. És fonamental saber quines proves pots nedar segons les teves capacitats. Hi ha nedadors especialitzats en fons, mig fons i velocitat, i l'entrenador ha de tenir l'habilitat de situar cadascú en millor pot rendir.

■ Com valoreu els primers contactes amb els nois i noies del club?

■ Estem avançant a bon ritme. Pas a pas, els esportistes s'estan adaptant a aquesta nova dinàmica. De fet, ja tinc un grup de nedadors que ha experimentat millores significatives, amb marques personals que han baixat en poc temps.

■ Estàs satisfet amb les instal·lacions?

■ Bé. Jo tinc un concepte clar: allà on hi hagi aigua, es poden fer coses...

■ Quina és la premissa més important que transmetes als teus esportistes?

■ La meua filosofia és que en la natació sempre es guanya o s'aprèn, però mai es perd. Quan les coses no surten com esperàvem, cal reflexionar i extreure'n conclusions. Ni som uns fenòmens quan guanyem, ni uns desastres quan no ho fem. ◀

GIMNÀSTICA RÍTMICA

Plamenov es corona campiona de Catalunya Copa Base

T. E. / La gimnasta pratenc Isabella Plamenov ha aconseguit la medalla d'or en la categoria aleví al Campionat de Catalunya Copa Base Individual de Gimnàstica Rítmica, celebrat a Torredembarra (Tarragona). Amb una puntuació de 18,650 en l'exercici de maces, Plamenov va assolir el primer lloc del podi, superant a Victoria Radovanova del CR Sant Feliu (18,150) i a Elizaveta Chertkova del RA Platja d'Aro (17,750), que van quedar en segona i tercera posició, respectivament.

Gràcies a aquesta destacada actuació, Plamenov ha obtingut l'accés directe per participar en els pròxims Campionats d'Espa-



Plamenov de l'AE Rítmica Prat Cor Blau va pujar al més alt del podi a l'exercici de maces / Foto: AERPCB

nya, que tindran lloc a Pamplona entre el 10 i el 15 de desembre. A més, una altra gimnasta de l'AE Rítmica Prat Cor Blau, Emma Sánchez, també participarà en l'esdeveniment després de classificar-se, en cinquè lloc, amb el seu exercici de maces.

Plata de l'aleví del CER Pratenc a la 1a Fase de la Copa Catalana de Tardor

Per la seva part, el conjunt aleví de nivell 4 del Club Esportiu Rítmica Pratenc ha iniciat amb bon peu la temporada oficial de competicions. L'equip pratenc va aconseguir la medalla de plata a la 1a Fase de la Copa Catalana de Tardor de Conjunts, en la modalitat de mans lliures, celebrada a Manresa. Integrat per Paula Vilaplana, Carlota Pérez, Carla Aparicio, Abril Bou i Carlota Martínez, l'equip potablava va brillar amb una actuació destacada. El primer lloc va ser per al CGR Balaguer A amb una puntuació de 19,550, seguit del CER Pratenc amb 19,500. El tercer lloc va correspondre al CGR Balaguer B, amb 19,450 punts. ◀

Un argentí assumeix el lideratge del CN Prat

El nou entrenador del CN Prat és Fabián Ferrari, un argentí originari de Rosario de 60 anys. Pare de dos fills, Bruno (23) i Andrea (16), Ferrari té una trajectòria excepcional en el món de la natació. Va representar l'Argentina als Jocs Olímpics de Los Angeles 1984 en les proves de 100 i 200 metres lliures. Durant la seva carrera com a nedador, va aconseguir més de 40 títols nacionals i va batre més de 40 rècords juvenils i absoluts al seu país, abans de retirar-se el 1990.

També ha destacat en la categoria màster, amb rècords tant a l'Argentina com a Espanya. Entre els seus èxits, sobresurt una medalla de bronze als 3 km d'aigües obertes al Mundial Màster de 2015 a Kazan.

Fabián Ferrari és llicenciat en Educació Física, Entrenador Superior de Natació, Psicòleg, Socorrista i Coach Esportiu. La seva carrera com a entrenador va començar el 1990, i des de llavors ha treballat a diversos països com Paraguai, Argentina i Espanya, on resideix des de fa més de 20 anys. Al llarg de la seva trajectòria ha format campions nacionals absoluts i, actualment, és el CEO de Team Fast.

L'AE Prat es desinfla en les últimes jornades

MANOLO GOL

Tan sols dos punts és el rèdit en les últimes quatre jornades que s'han disputat a la Tercera RFEF. A la falta de disputar el partit ajornat per la DANA davant el Reus els pratencs han sortit de la zona de play-off d'ascens.

El Prat va sumar un punt davant el filial del Sabadell (0-0) en un partit passat per aigua, però on tots dos equips van tenir opcions de marcar.

A la jornada següent, es va repetir la història, i per tercer partit d'aquesta lliga el Prat va tornar al 'Dia de la Marmota', perquè va cedir dos punts més en el temps d'afegit. Com ja va ocórrer a Girona i a casa davant el Sant Cristóbal els



El Prat va perdre els tres punts al Sagnier davant el Tona / Foto: AE PRAT

pratencs van empatar a Cerdanyola, 1-1. El gol de l'AE Prat va arribar a càrrec d'Iván Torres.

Nova derrota dels pratencs que no aixequen cap, aquesta vegada al Sagnier davant Tona que va aprofitar dues ocasions a la represa del descans per posar el 0-2 que ja seria definitiu i deixant-los allunyats dels llocs de play-off.

Ajornat el partit davant el Reus

A causa de l'alerta de la Dana a la província de Tarragona, l'FCF va ajornar tots els partits d'equips tarraconins tant a casa com a domicili. En el cas de l'AE Prat el va afectar el partit al Sagnier davant el Reus i que es jugarà el pròxim di-

mes 11 de desembre a partir de les 18.30 h al terreny pratenc on els pratencs esperen pujar esglaons a la classificació. ◀

HAPKIDO



José Juan Calvo, Jorge Monteagudo, Igor Gómez, Julio Carrasco i Juanjo Aguilar / Foto: GSFM

Els pratencs triomfen amb sis medalles al Campionat del Món i d'Espanya de Sevilla

T. E. / Els esportistes pratencs van aconseguir grans resultats en el Campionat del Món i d'Espanya de Hapkido, celebrats al Palacio de los Deportes San Pablo de Sevilla. En un esdeveniment que va reunir 500 participants, els representants del Gym Studio Fran Martín van destacar amb una impressionant collita de sis medalles, repetint èxits tant en la competició internacional com en la nacional.

Un dels moments més destacats va ser l'or per parelles aconseguit per Julio Carrasco i Juan José Aguilar, consolidant-se com a referents en aquesta disciplina.

Pel que fa a altres resultats, el conjunt format per Igor Gómez, Jorge Monteagudo, Julio Carrasco, Juanjo Aguilar i José Juan Calvo va obtenir la medalla de plata en la competició per equips. A títol individual, José Juan Calvo va completar l'èxit pratenc sumant un bronze al seu palmarès. ◀

MOTOCICLISME

Joel Esteban finalitza la seva primera temporada al Mundial de Moto3

DELTA / El pilot pratenc Joel Esteban del Aspar Team ha tancat de manera anticipada la seva temporada de debut al Mundial de Moto3. Una caiguda durant el Gran Premi de Malàisia, al circuit de Sepang, li va provocar una fractura de l'escafoide de la mà esquerra, fet que va obligar-lo a passar pel quiròfan i a perdre's l'última cita de la temporada, el Gran Premi Barcelona Solidaridad.

Malgrat aquest final inesperat, el balanç de Joel Esteban en la seva primera campanya a Moto3 és positiu. Amb un total de 45 punts aconseguits en 19 curses, el pratenc ha finalitzat en la 17a posició de la classificació general, demostrant un bon rendiment en el seu any d'estrena.

Ara, el jove pilot se centra en la seva recuperació amb l'objectiu de tornar amb força la temporada vinent i seguir progressant en la seva carrera esportiva. ◀



La lesió ha obligat a Joel a passar pel quiròfan i acabar anticipadament la temporada / Foto: CF MOTO

BÀSQUET. SEGONA FEB

El CB Prat arrenca amb força a la lliga

J. CENTELLES

L'equip que entrena Josep M^a Raventós i que té al mateix staff de la passada temporada amb Jordi Martí com a segon entrenador, Jaume Sala entrenador ajudant, els preparadors físics Pau Vaccaro i Juan Antonio Villena, el fisioterapeuta Pol Safons i el metge Victor Lainez no té encara tancada la plantilla i amb la manca de vinculats per part del Joventut de Badalona fa que en la majoria de partits només es disposi de 9 jugadors.. Concretament en el desplaçament previst a Tarragona, que finalment es va suspendre pel perill d'inundacions, va ser necessari convocar a tres jugadors del Sènior B.

Tot i això, els pratencs només han perdut un partit i va ser a la pista del líder de la categoria, el Palmer de Mallorca per

un ajustat 67-65 quan es va tenir l'última jugada per poder forçar la prorroga o guanyar, però Sergi Costa que havia estat el màxim anotador amb 17 punts va tirar des de 6,75 i la pilota no va entrar.

De moment els homes de Raventós han aconseguit cinc victòries; una va ser a la pista del Benicarló (70-75) i les altres al Joan Busquets davant Tarragona (91-74), Mataró (100-91) amb festival anotador pels dos equips i Gran Canària (74-63).

En aquest últim partit van debutar el nigerià Tope Ola Ari-kawe procedent de la lliga sueca i Roger Martí provinent del Vic que van complir tot i que encara portaven molt pocs entrenaments i faltava l'adaptació amb la resta de companys en tant que el pivot Teo Simic ha deixat el club per motius personals.



Els pratencs van guanyar al Joan Busquets al Gran Canària per 74-63 / Foto: CBP

A l'última jornada disputada el CB Prat va fer el seu millor partit de la temporada, guanyant a uns dels favorits per l'ascens a Eivissa davant el Sant Antoni per 77-84.

Irregular començament dels sèniors a Copa Catalunya

No han començat bé les coses dels equips Copa. Les noies, amb un balanç de 2 victòries i 6 derrotes, se situen en la part mitjana-baixa de la classificació, però veient com estan jugant segur que aniran escalfant posicions. El masculí per

la seva part va començar malament, però guanyant 5 dels darrers 6 partits se situa en cinquena posició a una sola victòria del quartet que encapçala la taula Collblanc, Barberà, Grup Barna i Reus que presenten 5 victòries.

Eleccions l'1 de desembre

El CB Prat celebrarà unes noves eleccions per elegir el president i la resta de membres de la Junta Directiva de l'entitat per al pròxim 1 de desembre. L'últim dia per la presentació de candidatures serà el 21 de novembre. ◀

BÀSQUET



L'AE Bàsquet Pratenc 2024-25 / Foto: AEBP

L'AE Bàsquet Pratenc presenta els seus equips

T. ESPIGARES / L'AE Bàsquet Pratenc va presentar els seus 14 equips al pavelló Julio Méndez davant la seva afició. Amb 220 jugadors/es i 15 entrenadors/es, el club destaca per tenir el 98% dels seus membres d'origen potablava. Aquesta temporada, el sènior masculí competeix a Segona Categoria i el femení a 1a Territorial. Les noies lideren la classificació amb 7 victòries, mentre que el masculí ocupa la segona posició amb 5 triomfs i 2 derrotes. Actualment, el Vilabàsquet Viladecans A és el líder del grup. ◀

VOLEIBOL

El Julio Méndez vibra amb la presentació dels Víkings Vòlei Prat 2024-25

DELTA / El pavelló Julio Méndez es va omplir de gom a gom amb més de 300 assistents per presenciar la presentació oficial dels Víkings Vòlei Prat per a la temporada 2024-25. El club pratenc es consolida com una de les referències del voleibol català, destacant tant en l'esport de competició com en la promoció de l'esport base. Aquesta temporada compta amb un total de 334 jugadors i jugadores distribuïts en 28 equips, dels quals 22 són federats i 6 pertanyen a l'àmbit escolar. Les categories inclouen des de benjamins fins als equips sèniors, tant masculins com femenins.



Els Víkings Vòlei Prat 2024-25 es presenten davant l'afició al pavelló Julio Méndez. Foto: CVP.

Els Víkings guanyen els seus primers partits a Superlliga 2

Durant l'acte es va valorar l'històric ascens de l'equip sènior masculí a la Superlliga 2, la segona divisió del voleibol espanyol. Els Víkings són l'únic club del Baix Llobregat que competeix en aquesta categoria, on només participen cinc equips catalans. Tot i aquest èxit, l'inici de temporada no ha estat fàcil: després de quatre derrotes consecutives contra Roquetes, Sabadell, Arenys i Barça, els pratencs han sumat les seves primeres victòries davant Sóller i Eivissa. ◀

ATLETISME. SOLIDARITAT

La 6a Cursa Solidària aconsegueix rècords de participació i recaptació



La Cursa Solidària any rere any continua batent rècords de participació / Foto: F. SERRANO

T. ESPIGARES

El Prat va ser el centre d'una trobada esportiva i solidària superant totes les expectatives. Amb un total de 2.335 participants, la 6a edició de la Cursa Solidària, impulsada pel Rotary Club d'El Prat amb el suport de l'Ajuntament i diverses entitats i comerços

locals, va registrar una participació històrica. A causa de la connotació de l'esdeveniment alguns assistents van optar per córrer o caminar, mentre que d'altres van col·laborar adquirint dorsals solidaris, contribuint a l'èxit de la iniciativa.

Yolanda Martínez, presidenta del Rotary Club d'El Prat, va fer entrega d'un

xec de 43.356 € a Diana Nin, responsable de l'obra social de l'Hospital Sant Joan de Déu. Aquesta quantitat, que encara podria augmentar gràcies a les donacions que es poden rebre els pròxims dies, es destinarà íntegrament a la compra d'equipaments per a la investigació del càncer infantil al mateix hospital.

Èxit esportiu: Cruz i Batlle, vencedors

Pel que fa a la competició, la cursa de 5 quilòmetres, que es va iniciar i finalitzar a les pistes d'atletisme Moisès Llopart del CEM Sagnier, va tenir com a guanyadors als pratencs; Alberto Cruz, en la categoria masculina, i Paula Batlle en la femenina.

Classificacions:

General Masculina:

1. Alberto Cruz; 2. Antonio Godoy; 3. David Khatira

General Femenina:

1. Paula Batlle; 2. Elena Blanco, 3. Sonia Mata

Discapacitat Intel·lectual Masculina:

1. Amadou; 2. Sam Little; 3. Rafa López

Discapacitat Intel·lectual Femenina:

1. Julia Quintero; 2. Valentina Llagüerri; 3. Elisabeth Navarro. ◀

PATINATGE DE VELOCITAT

El CPV El Prat femení es corona campió de la Primera Divisió de la Lliga Nacional

T. E. / El Club Patí Velocitat El Prat ha tancat amb èxit la seva participació en la Lliga Nacional Absoluta de Patinatge de Velocitat, després de disputar l'última jornada a les instal·lacions de la UDC Txantrea a Pamplona. En Primera Divisió, l'equip femení es va proclamar campió, mentre que els nois van aconseguir el subcampionat, consolidant el club com un dels referents d'aquesta disciplina.

En Segona Divisió, l'equip masculí va assolir el títol de campió, mentre que les noies van obtenir una destacada cinquena posició.

Pel que fa als equips de Tercera Divisió, el conjunt femení va finalitzar en cinquena posició, i el masculí va ocupar la sisena plaça, comptant així una temporada molt positiva per a la formació pratenc.

El patinatge pratenc domina la Lliga Catalana

Pel que fa a l'àmbit català, la pista del CEM Estruch del Prat va ser l'escenari de la cinquena i última jornada de la Lliga Catalana de Patinatge de Velocitat d'aquest any. En la categoria Absoluta Femenina, Berta Costafreda, del CPV El Prat, es va coronar campiona amb 68 punts. Nora Brosa, del CP Lliçà, va ocupar el segon lloc amb 58,5 punts, i Marta Mesa, també del CPV El Prat, va tancar el podi amb 57,5 punts.



Imatge d'una prova a la pista de Lliça de Munt / Foto: FCP

En la categoria Absoluta Masculina, cap patinador pratenc va accedir al podi, ja que, segons el reglament, els qui no van competir en aquesta última jornada al Prat van quedar desqualificats per a la classificació final.

Amb gairebé 100 participants entre federats i populars, la jornada va ser un èxit per als clubs locals. Els equips del CPV El Prat i el CP Ciutat del Prat van demostrar el seu domini, aconseguint un total de 34 medalles entre ambdues categories. El CPV El Prat va pujar al podi en 15 ocasions a la classificació general, mentre que el CP Ciutat del Prat ho va fer 9 vegades. En la competició popular, tots dos equips van sumar cinc medalles cadascun. ◀

TAEKWONDO

Pluja de medalles per als esportistes pratencs al Campionat de Catalunya Infantil

DELTA / Un total d'onze esportistes pratencs es van coronar campions de Catalunya de Taekwondo en la categoria infantil al Poliesportiu Mar Bella de Barcelona, en una competició que va aplegar els millors atletes de la categoria. La representació pratenca va estar majoritàriament formada per membres dels dos clubs locals: el Gym Studio Fran Martín i el Do Jon. Els taekwondoques van obtenir una actuació excepcional, aconseguint deu medalles de plata i quatre de bronze, a més de les d'or. Cal afegir també a la pratenca Jana Palacios, del club Impact Sant Feliu, que també va aconseguir el títol de campiona de Catalunya.

Els guardonats amb medalla d'or van ser:

Jana Palacios (Impact Sant Feliu); Mario Agudo (Gym Studio Fran Martín); Thiago Da Silva (DJ); Amaia Guillén (DJ); Alex Sanchez (GSFM); Nefer Romero (DJ); Saúl Maya (DJ), Greta Perez (GSFM); Biel Tallón (GSFM), Emma Melich (GSFM) i Helena Carrion (GSFM)

Medalles de plata:

Ferdaous D'Himdi (DJ), Eric Delgado (GSFM), Laura Gesto (DJ), Biel Silva (GSFM), Antonio Vargas (DJ), Carla Severri (DJ), Joel Ciprés (GSFM), Bryan Ramos (DJ), Laura Maya (DJ) i Marina Clarisó (GSFM)

Medalles de bronze:

Doha Karfasse (DJ), Melinda Molina

(GSFM), Jon Herrera (GSFM) i Miquel Clarisó (GSFM)

Els taekwondoques pratencs brillen a Malgrat, Palma i Pamplona

Els pratencs van tenir també una destacada actuació en els recents campionats celebrats a Malgrat de Mar, Palma i Pamplona (Iruña).



A dalt, l'equip del Gym Studio Fran Martín al Campionat de Catalunya Infantil / Foto: GSFM. A baix, la representació del Do Jon al Campionat celebrat a la Mar Bella de Barcelona / Foto: DJ

Representant als clubs Gym Studio Fran Martín i Do Jon, els esportistes van aconseguir un total de 33 podis repartits entre les tres competicions, demostrant el seu alt nivell. ◀



Nemesio, Marcel i Julio amb les seves medalles / Foto: GSFM

Triomf pratenc als 'European Police and Fire Games' amb un gran palmarès de medalles

T. ESPIGARES / Els esportistes del Gym Studio Fran Martín van destacar als *European Police and Fire Games*, celebrats a Braga (Portugal). Representant el taekwondo pratenc, el policia local Julio Carrasco, el voluntari de Protecció Civil Marcel Castillo i el vigilant de seguretat privada Nemesio Ferrera van tornar carregats d'èxits.

Julio Carrasco va aconseguir dues medalles d'or en tècnica i poomsae per equips (quintet), així com una altra en trio. A més, en competicions individuals, va sumar una plata en combat màster i un bronze en tècnica i poomsae.

En el cas de Marcel Castillo es va endur cinc medalles: tres d'or en tècnica i poomsae per equips (quintet) i en trio, i dues plates, una en parelles i una altra en individual.

Pel que fa a Nemesio Ferrera va completar la brillant actuació pratenca amb dues medalles d'or, en tècnica i poomsae per equips (quintet) i en trio, a més d'un bronze en la modalitat individual de tècnica i poomsae. ◀

Lisant

DESEMBUSSOS
Col·lectors i Xarxes de Sanejament

Inspecció Càmera TV
Servei 24h - Urgències

Més de 35 anys a prop teu

C/ de les Moreres, 89-91 - CP 08820 El Prat de Llobregat
Tlf: 93 379 11 94 - 93 479 35 70

**Tecnologia
Qualitat
Confiança**

www.lisant.net



Maite Travé

51 FIRA RAÇA AVÍCOLA PRAT

Granja de la Ricarda
29, 30 Novembre
i 1 Desembre 2024

elprat.cat/firavicola



Ajuntament del
Prat de Llobregat

Amb la col·laboració de:



Generalitat
de Catalunya



Diputació
Barcelona



Parc Agrari
del Baix Llobregat