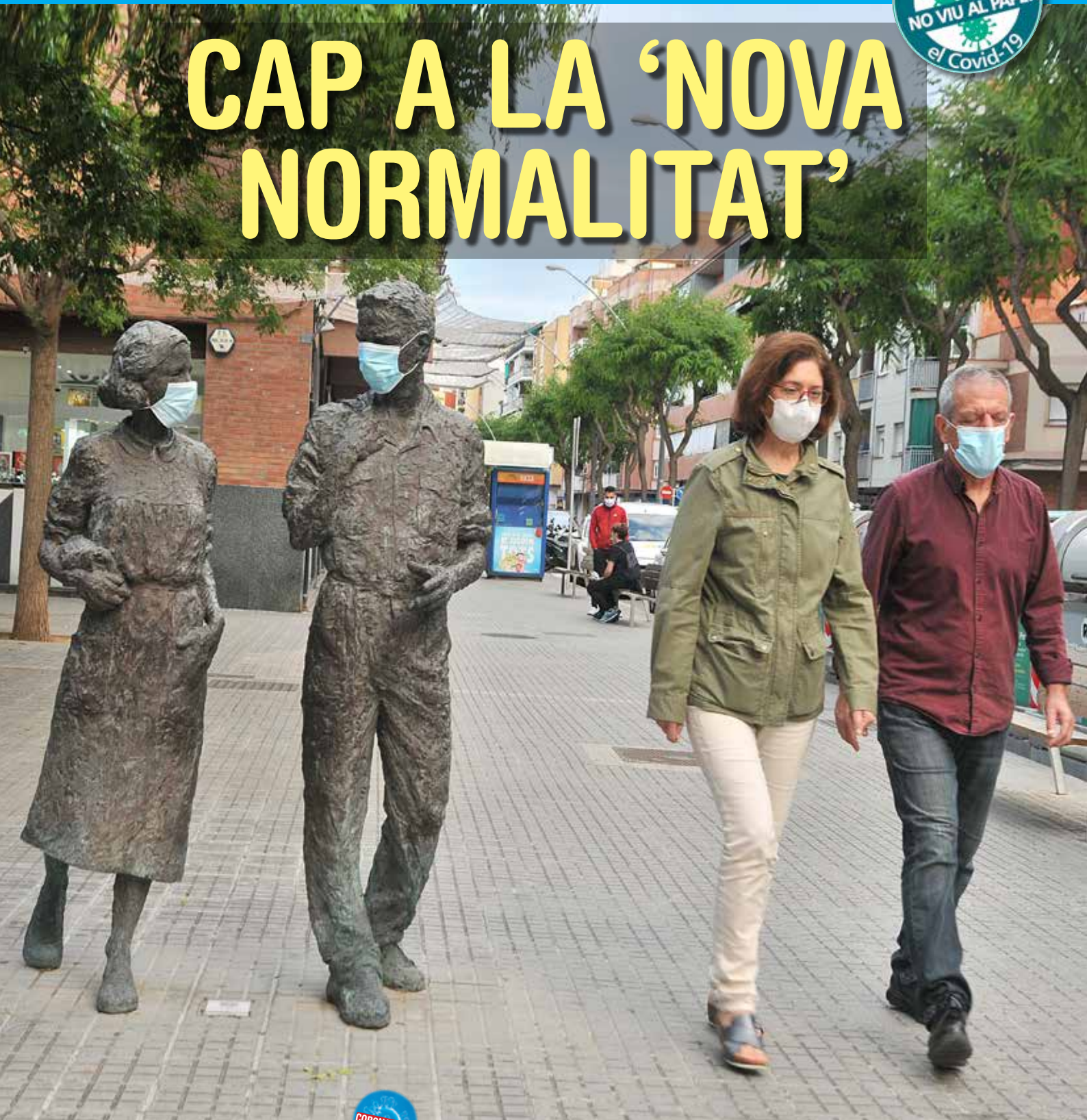




## CAP A LA 'NOVA NORMALITAT'



**CONTRA EL VIRUS SOCIAL.**  
Serveis Socials i Creu Roja  
expliquen la situació desbordada de  
feina viscuda durant la pandèmia

**EL SECTOR EMPRESARIAL**  
aconsella als negocis més  
comunicació i reclama a  
l'Ajuntament més flexibilitat

**REGULACIÓ D'OCUPACIÓ.**  
670 empreses pratenques  
han presentat ERTO, afectant  
a més de 12.000 treballadors



**C M M**  
CENTRE MÈDIC

*El millor  
servei  
mèdic  
al seu costat*

**Telèfon 93 479 16 90**

**Atenem Temporalment a  
causa del Covid-19**

**Medicina General  
Pediatria  
Radiologia**

**Horari de 9 a 13h i de 16 a 20h**

Avinguda Josep Anselm Clavé, 5-7  
C. Ignasi Iglesias, 81-83 El Prat de Llobregat

**centre mèdic**



# Consulta'ns

les novetats en la presentació de

**Impost de Societats 2019  
Comptes Anuals 2019**

- Assessoria Fiscal, Comptable i Laboral
- Pymes, Consulting Empresarial
- Constitució de societats, Protecció de dades
- Serveis de traducció, documents públics i privats
- Assessorament Jurídic



**ACM**  
ASSESSORIA

*34 anys* d'experiència  
empresarial al  
seu servei

**DEMANI  
INFORMACIÓ**

*J. Fontanals*

**Estrenem pàgina web i xarxes socials, segueix-nos  
per estar al dia de totes les nostres novetats a:**

Facebook  facebook.com/acmasesores i a Instagram  @acmasesores

**Estem en el bon camí, no baixem la guàrdia !**

C. Tarragona 42-44, Local 4 · El Prat de Llobregat · Telèfon 93 478 05 49 · acm@acmsl.es · www.asesoriaelprat.com



## Els serveis que necessitarem

El pas del temporal Gloria, a finals del passat mes de gener, va transformar el paisatge paradisiac de les nostres platges en un caos de roques nues, canyes, fustes i tota mena de materials arrossegats pel vent i retornats pel mar. La borrasca va passar, però els efectes han quedat ben visibles fins ben començada la temporada de bany. El símil estiuenc el podem traslladar al que passarà amb el final -encreuem els dits perquè sigui el final- de la pitjor crisi sanitària del segle. Un cop dispersada la tempesta vírica, les seves destrosses romandran a cada casa, a cada negoci, a cada col·legi i a cada equipament públic on ha descarregat.

Aquest mes hem posat el focus en l'emergència social, la "nova normalitat" a què hauran de fer front els professionals i voluntaris que treballen a les àrees municipals o entitats dedicades als serveis socials. Uns serveis socials que han hagut de gestionar, segons càlculs de l'Ajuntament, prop de 300 nous expedients al Prat, i que des del consistori mateix reconeixen que s'han vist desbordats. Pel que fa a la Creu Roja, els lliuraments de kits bàsics d'aliments i materials de primera necessitat a famílies del Prat ha pujat dels 500 fins els 750.

El tancament de l'aixeta econòmica, derivat de l'afectació sanitària, ens ha donat una lliçó d'humilitat: qualsevol de (la majoria de) nosaltres -vostè també, lector o lectora- es pot veure d'un dia per l'altre demanant una caixa de menjar al Punt Solidari. El reconeixement al personal sanitari que hem expressat en números anteriors l'estenem ara als professionals i voluntaris que s'han bolcat en els més febles.

L'aixeta econòmica ha de tornar a rajar en algun moment, però abans d'agafar força primer començarà a gotejar durant un temps. Des del teixit empresarial del Prat ho tenen clar. El milió d'euros que l'Ajuntament ha previst per a subvencions, impuls de la contractació i programes de reactivació i reorientació de negocis serà benvingut com a primer desengreixant per obrir una aixeta rovellada per tres mesos de sequera. Però durant aquest temps de recuperació, el factor humà serà també vital: l'Administració haurà de saber ser més flexible, per exemple, a l'hora d'exigir terminis, requeriments i tràmits al sector empresarial. La idea de crear una finestreta única d'atenció a les empreses no ha de quedar-se en una idea. No ho diem perquè sí; el concepte de "finestreta única" ha aparegut en força programes electorals i municipals. Al capdavant d'aquest tipus de serveis haurà d'haver-hi personal amb veritables ganes d'ajudar, escoltar i entendre necessitats.

Segueix-nos a Facebook  facebook.com/periodicdelta i  Twitter @periodicdelta

**Delta**

LLOBREGAT

### Consell Editorial

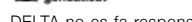
President: Alfredo García. Vicepresident: Josep Maria Canalías.  
Secretari: Pere Manuel Azuara. President d'Honor: Jaume Monés

**Director:** Josep Maria Canalías • **Director Adjunt:** Vicenç Tierra • **Cap de redacció:** Javier Martínez  
**La crònica de la ciutat i cultura:** Marga Solé, Meritxell Camacho, Neus Macías, Mariano Martínez, Rocío Núñez, Natalia Oliver, Sergi Olivera • **Esports:** Toni Espigares, Joan Centelles, Manolo Gol, Sergi Concha  
• **Fotos:** Fernando Vecino, Joaquim Torrent, Francesc Serrano • **Foto portada:** Francesc Serrano  
• **Publicitat:** Marta Raventós • **Administració:** Joan Centelles, Jaume Nadal, Ricard González Comas

Dipòsit Legal B.48419-1977 • Impressió: Imagen.Punto Directo.sl

Associació Catalana Premsa Comarcal

 **ACPC**  
Associació Catalana Premsa Comarcal

 Generalitat de Catalunya  
genocat.cat

**ASSOCIACIÓ CULTURAL DELTA DEL LLOBREGAT**

Redacció i Administració: Castella, 5 baixos  
Telèfon: 93 379 05 33  
e-mail: periodicdelta@yahoo.es

PREMI  
TASIS-TORRENT  
PREMI  
CIUTAT DEL PRAT

DELTA no es fa responsable de l'opinió expressada en els articles signats. L'opinió de DELTA es recull als editorials

## VALORS

**L**a poca solta, el gamberrisme, o el vandalisme, ha escollit -un cop més- els fanals del camí de la platja per deixar petjada del seu incivisme, de l'absència de respecte pels espais públics, pel mobiliari urbà,... En definitiva per a la comunitat, en la qual atempten amb actes com els de la setmana passada. Amb absoluta impunitat, fins ara.

Em pregunto quins són els valors en els "que han begut"; què els hi ha ensenyat l'entorn en el que han viscut -o viuen- els autors dels fets, que els impulsa a destruir elements que fan més còmoda la vida dels ciutadans. És una manera de protestar? Contra qui? O, només es tracta de passar l'estona

I ja que parlem de valors, no deixo de preguntar-me quins valors democràtics, de convivència, de serietat, de capacitat de gestió, de serenitat, d'eficàcia i eficiència, han transmès als ciutadans els diputats del Congrés de l'Estat en les sessions celebrades després de l'activació del Pla d'Alarma.

Amb un tema tant sensible com aquest, esperava que no s'intentés treure rèdit polític d'una situació on les víctimes mortals de la infecció es compten per milers. I l'oposició, la dreta i l'extrema dreta espanyoles, ho van fer.

Sembla clar -avui- que el Govern hauria d'haver reaccionat abans amb la implementació de mesures per a la contenció de la pandèmia i el seu control. S'hauria d'haver fet millor. Però independentment de l'anàlisi, que es farà en seu parlamentària més aviat que tard per avaluar els encerts, desencerts i conseqüències de l'actuació governamental, en la penúltima sessió va destacar l'actitud, "l'agressió" verbal -més forta de l'habitual- que va lluir l'oposició, preferentment el PP y VOX, amb greus acusacions, carregades de testosterona desfermada. Semblava que el govern fos l'enemic a batre sense contemplacions, no l'adversari. En molts moments vaig tenir la impressió d'estar veient una discussió tavernària (quin nivell!). I vaig sentir vergonya aliena i... Por.

I amb aquest panorama, em qüestiono si aquesta gent, aquests polítics, tenen la solvència necessària per gestionar la complexitat de governar democràticament.

**JOSEP MARIA CANALÍAS**

# Aturar el virus social, l'altre repte de la pandèmia

Serveis Socials de l'Ajuntament, Creu Roja i altres entitats treballen conjuntament per pal·liar els problemes de desigualtat derivats de l'impacte de la COVID. Ens expliquen com ho fan i quines situacions s'han trobat

SERGI OLIVERA

Molt hem parlat fins ara de la resposta sanitària contra la COVID-19, de xifres de contagis, hospitals, residències d'avis i de les vides que la pandèmia malauradament s'ha endut. Però la tempesta vírica ens deixa també un paisatge preocupant i incert pel que fa a la subsistència digna de massa gent que ha vist com els seus ingressos s'han reduït a zero a causa del confinament i de la forçosa aturada productiva.

Els Serveis Socials municipals, amb la col·laboració d'entitats, empreses del tercer sector i també iniciatives privades i ciutadanes, han hagut d'adaptar-se en temps rècord per fer front des de la primera línia les demandes creixents per part de noves famílies amb problemes per adquirir productes bàsics i també amb situacions relacionals molt difícils: soledat, maltractaments, salut mental... Uns nous casos als quals hem de sumar les persones que ja eren ateses regularment per aquests tipus de serveis, gent que també ha vist empitjorar unes situacions personals ja vulnerables abans de l'impacte del virus.

## Reforç del Punt Solidari

Un pilar fonamental de tot el suport social que s'ofereix al Prat davant de situacions de vulnerabilitat i desigualtat és el Punt Solidari. Un espai municipal que ofereix productes bàsics a qui ho necessita des d'una nau adjacent als Jardins de la Ribera i que gestiona la Creu Roja del



Usuari del Punt Solidari del Prat / FOTO: F. Serrano

Prat, una entitat amb 1.400 socis a la ciutat que ha esdevingut primordial en tot aquest context de creixents necessitats bàsiques.

Segons dades de Creu Roja, durant els mesos de la pandèmia l'atenció al Prat ha passat de 500 a 751 famílies que han rebut aliments i kits bàsics d'higiene de la llar. A més, s'han habilitat nous serveis per a les persones amb problemes de mobilitat o en llista d'espera amb l'entrega a domicili de 239 kits de suport social. De la mateixa manera, també s'han coordinat amb l'Ajuntament per compres i entregues a domicili per a persones amb problemes específics de salut i s'han repartit targetes moneder especials.

## 35 nous voluntaris a la Creu Roja

Un aspecte molt positiu per a la Creu Roja en tot aquest temps

## Segons Creu Roja, durant la pandèmia l'atenció ha passat de 500 a 751 famílies

durs i intensos ha estat l'arribada de 35 nous voluntaris a un equip total de 65: "la majoria són joves d'entre 18 i 30 anys, alguns amb formació específica en infermeria i que han treballat 1100 hores voluntàries, que és moltíssim", valora el coordinador local de l'entitat, Adolf Díaz.

D'aquesta manera, han treballat conjuntament amb l'Ajuntament per exemple en el repartiment de beques menjador a famílies usuàries o la recollida d'aliments que havien quedat dins de col·legis i instituts per aprofitar-los al Punt Solidari.

També en l'entrega de 4.000 mascaretes a la població en punts com estacions de transport públic. Díaz que valora molt positivament l'esforç de coordinació per part d'Ajuntament, entitats, empreses i ciutadans en aquesta crisi: "més que sumar, entre tots hem multiplicat".

## Li pot tocar a qualsevol

Però quin és el perfil de nous usuaris de serveis com el Punt Solidari? Segons ens explica Adolf Díaz, ens hem de remuntar uns dotze anys enrera per trobar algunes respostes: "encara arrosseguem la crisi de 2008, que va ser molt dura. Hi ha massa famílies aguantant d'un fil, sense coixí d'estalvis. Nosaltres ens hem trobat tres grans grups: gent que ja havia deixat

Passa a la pàgina següent ►

▶ Ve de la pàgina anterior

de venir al Punt i ha tornat per haver perdut la feina, nous perfils sobretot de dones que viuen de l'economia submergida com a cuidadores o netejadores i no han pogut seguir treballant i altres persones, que podríem ser qualsevol de nosaltres, que tot això els ha agafat en un mal moment, amb pocs estalvis, sense feina i amb fills.”

Aquesta visió és bastant coincident amb el diagnòstic que arriba des del departament d'Acció Social de l'Ajuntament. Segons Arnau Garcia, educador social i tècnic de l'àrea d'igualtat i drets socials “no hi ha un perfil concret de nous usuaris. Per una banda, a la gent que ja ateníem se li ha complicat més la situació tant en l'àmbit econòmic com en el relacional, perquè també han empitjorat els problemes de convivència, de maltractaments o atenció als infants en la criança. Amb el confinament tot això s'agreuja i hem hagut de reforçar els serveis especialitzats d'acompanyament psicològic”, explica.

Pel que fa a la part material, explica com “ens hem trobat amb gent nova que s'ha quedat sense feina o no cobren els 'ERTO. Per això des del primer moment vam ampliar un petit programa que ja teníem de 60 targetes moneder excepcional que es van haver de multiplicar. Aquí ens hem trobat de tot, treballadors de bars, molts



Cartell en l'exterior d'una botiga reclamant material d'ajuda per a la Creu Roja / FOTO: F. Serrano

autònoms, gent amb vida molt normalitzada però que s'han quedat sense diners per atendre a les necessitats més bàsiques”, detalla Garcia.

#### L'atenció a les persones des d'Acció Social

Els serveis socials i d'atenció a les emergències han funcionat des de l'abril amb dos equips de treball presencial per fer atenció directa a la ciutadania i també amb bona part de la plantilla fent teletreball amb atenció telefònica i accés remot al sistema.

La gran novetat és que des de l'11 de maig, els serveis

s'amplien amb la posada en marxa l'Oficina Integral d'Atenció Social, ubicada al Centre Cívic Palmira Domènec, que facilita l'atenció presencial de casos urgents, així com agilitza la tramitació de prestacions, ajuts i activació de serveis.

Entre el 30 de març i el 23 d'abril s'havien fet 3718 gestions i seguiments telefònics, la

majoria dels quals a persones majors de 65 anys, seguit per consultes sobre necessitats bàsiques i temes relacionats amb infància en risc.

Segons Arnau Garcia, les consultes al juny estan derivant més cap a la infància: “ara hi ha molta incertesa i preguntes sobre ajudes per casals d'estiu i saber com es gestionaran les beques menjador del curs vinent”.

#### Quin és el futur de l'Acció Social?

Una situació mai viscuda com la pandèmia de la COVID-19 posa sobre la taula el debat sobre si els serveis públics tenen prou recursos humans i materials per

fer front a crisis sobtades. Des de la intensa experiència viscuda al Prat, el tècnic Arnau Garcia veu algunes necessitats que caldrà cobrir: “veiem com creix la quantitat de persones ateses mentre que el nostre personal és el mateix, però gestionant prop de 300 nous expedients. Les ràtios augmenten i es fa evident que calen més professionals. Els Serveis Socials s'han vist desbordats arreu en general”, valora

**“Estem gestionant 300 nous expedients amb el mateix personal”**

**(Arnu Garcia, tècnic de Serveis Socials)**

Com a solució es planteja la necessitat de disgregar tasques: “al Prat ho hem començat a fer amb l'oficina d'atenció presencial del Palmira i consisteix a separar la part burocràtica de gestió d'ajudes materials de la part relacional de suport i acompanyament. En la mesura que descarreguem a tècnics i educadors de la gestió burocràtica, podran dedicar més temps a les necessitats relacionals i d'autonomia. Em refereixo a fer front millor a l'envelliment de la població, al creixement de diagnòstics de problemes de salut mental i l'increment de conflictes de convivència familiar. Tot això se soluciona amb una atenció de qualitat més que amb diners”, conclou. ◀



# BALTASAR

## MEDIADORES DE SEGUROS

ASSEGURANCES DE

AUTOMÒBILS · LLAR · COMERÇ · VIDA · JUBILACIÓ · COMUNITATS  
MALALTIA · ACCIDENT · EMPRESES · RESPONSABILITAT CIVIL

Sempre  
al vostre  
costat

OFICINA ÚNICA: Av. Verge de Montserrat, 38 · Telf. 93.370.02.99 · Fax. 93.370.06.06 · El Prat de L.L.  
e-mail. baltasar@baltasarseguros.com · www.baltasarseguros.com

HORARIS: Matins de 9 h. a 14. · Tardes de 16 h a 20 h  
Excepte divendres: matí de 9 a 14 · Tardes de 16 a 19 h.

# L'afectació laboral per EERTO's al Prat ja ronda les 6.000 persones

L'atur continua creixent però amb un ritme més lent: 147 aturats més al maig

SERGI OLIVERA

Segons dades de final de maig que recull i publica l'Observatori Comarcal del Baix Llobregat, la xifra d'aturats del Prat es va enfilir cap a una taxa del 13,8%, amb 4.298 veïns i veïnes afectades, 147 persones més que les registrades a finals d'abril. Per posar-ho en context, amb relació a altres temps de "normalitat" estem parlant d'un miler de persones aturades més que al maig del 2019. L'única part positiva és que dintre del creixement de l'atur, es comença a observar una certa relaxació de les xifres, si tenim en compte que aquest es va incrementar en 304 persones del febrer al març i en 385 de març a abril.

Del mateix estudi, podem extreure que ja n'hi ha prop de 6000 persones empadronades al Prat que estan ara mateix oficialment afectades per EERTO's, donat que la xifra de demandants d'ocupació del municipi ha pujat considerablement a les 11.045 persones (gairbé 3.000 més que les registrades a l'abril). Si d'aquest total restem els 4.298 aturats i els 763 aturats de llarga durada registrats, podem extreure que la gran majoria d'aquests 6.747 restants són persones afectades pels Expedients de Regulació d'Ocupació que les empreses han anat regularitzant durant tot l'estat d'alarma (les dificultats burocràtiques denunciades per treballadors i empresaris explicarien que molts dels EERTO's presentats no s'hagin oficialitzat fins al mes de maig).

## L'atur afecta més a les dones i les franges altes d'edat

De les dades sobre atur també destaca el fet que aquest afecta més a les dones que als homes (2.373 i una taxa del 16% per al sector femení i 1.925 i un 11,8% per al masculí). Pel que fa a l'afectació per franges d'edat, l'atur presenta xifres més altes per a les persones majors de 44 anys (amb més 2.000 afectats) lleugerament per sobre de la franja d'entre 25 i 44, amb 1.880 persones registrades.

Pel que fa a les empreses amb seu al Prat, ja són 670 les que han presentat EERTO's, afectant un total de 12.172 treballadors (que poden ser del Prat i d'altres municipis). D'entre els sectors econòmics més afectats destaquen el comerç al detall amb un 13,8% i els serveis de menjars i begudes, amb un 3,2%. ◀



La restauració, un dels sectors més afectats per la inactivitat, torna a funcionar a mig rendiment amb la reapertura de terrasses / FOTO: F. Serrano



Informació i control als usuaris abans d'accedir al CAP Ramona Via / FOTO: F. Serrano

## Els contagis per COVID s'estabilitzen en 1-2 casos diaris

Les xifres oficials de contagis per COVID-19 al Prat ja fa temps que mostren un patró d'estabilitat amb un registre mitjà diari d'entre 1 i 2 casos. Si a finals de maig el nombre de persones contagiades arribava a les 583, a mitjans de juny aquesta havia incrementat en uns 20 casos situant-se en 603 contagis registrats. Aquesta és una tendència que, amb alguns estires i arronses, es manté des de principis de maig si analitzem les xifres oficials que publica l'Agència de Qualitat i Avaluació Sanitàries de Catalunya. També s'ha reduït la concurrència dels casos definits per Salut com a "sospitosos", tot i que continuen augmentant en una mitjana considerable propera als 30 casos diaris. Així i tot, es constata que els ja 2.430 casos sospitosos detectats al Prat a mitjans de juny no han suposat en cap moment un rebrot real confirmat en casos positius mitjançant proves ràpides o PCR.

# L'Ajuntament reedita el pla d'ajudes del milió d'euros, enfocat ara a la reactivació 'post-Covid'

J. MARTÍNEZ

La vacuna econòmica que l'Ajuntament ha previst per reactivar l'economia local, malmesa per la crisi del coronavirus, inclou ajuts als establiments per un total d'1 milió d'euros. El consistori destaca, com a eixos principals d'aquesta injecció econòmica, "un bo d'aixecada de persiana i un programa de suport per mantenir els establiments, un cop reoberts, de fins a 1.250 euros per comerç".

Més enllà de la injecció econòmica, l'Ajuntament ha anunciat la creació d'una Oficina d'Atenció a l'Empresa, definida com una finestreta única per assessorar a les companyies. També han comunicat la intenció de promoure la digitalització i la redefinició de les estratègies de negoci.

## Impuls de l'ocupació

El Govern local ha promès destinar 648.000 euros per reforçar els programes d'impuls d'ocupació de qualitat. Segons el document, es millorarà "l'agilitat i eficiència de la tasca d'intermediació laboral entre les persones en procés de recerca de feina i les empreses amb vacants, desenvolupada pel Servei Local d'Ocupació".

En la línia d'altres anys de crisi econòmica, l'Ajuntament repetirà la fórmula de subvencionar a les empreses que contractin persones que estiguin a l'atur. També es reforçaran programes d'inserció laboral com els Plans d'Ocupació d'Urgència Social. Batejats com POUS -nom, tot s'ha de dir, que no convida a l'optimisme- es destinaran a persones que necessitin ampliar en un marge determinat el seu temps de cotització per poder accedir a prestacions públiques. També s'ha anunciat el projecte Jo Puc, per a la inserció de col-



El comerç al detall destaca com un dels sectors més afectats per la crisi sanitària / FOTO: F. Serrano

lectius vulnerables, i els Plans d'Ocupació via contractació pública.

## Reactivació d'empreses

L'anomenat "bo d'aixecament de persiana" suposarà una ajuda de 250 euros per als establiments que reobrin després d'haver-se vist obligats a tancar. "A aquest bo, s'hi afegeix un programa de suport per mantenir la persiana aixecada.

## L'Ajuntament tornarà a subvencionar empreses que contractin aturats

Concretament, es donaran subvencions de fins a 1.000 euros per cobrir despeses relacionades amb l'establiment de mesures de protecció i de seguretat sanitària, taxes, inversions, digitalització, etc.", concreta l'Ajuntament. El programa de "persianes aixecades", segons informa el consistori, suposarà el gruix del milió d'euros previst per a ajudes.

Paral·lelament, el consistori crearà el segell Covid Safe, "que s'atorgarà a aquells comerços, serveis de restauració o persones autònoms que s'adeqüin a les noves mesures d'higiene i seguretat necessàries en el context de la Covid19, per la qual cosa l'Ajuntament facilita formació i assessorament".

El Govern local preveu també donar suport econòmic, amb una partida global de 190.000 euros, per mantenir contractes laborals existents almenys 6 mesos abans de la declaració d'estat d'alarma o per a aturats que vulguin emprendre algun projecte empresarial. L'Ajuntament també vol fomentar que les seves compres menors -materials d'oficina, per exemple- facin a través d'empreses i comerços locals. També han anunciat campanyes de promoció del comerç i la restauració locals.

Pel que fa a la indústria, es contempla la creació d'una Oficina Tècnica per a la reactivació dels polígons "més a mig i llarg termini", amb la participació

d'Administracions de caràcter supramunicipal. "El seu objectiu serà dissenyar un sistema de governança entre l'Ajuntament i els polígons de la ciutat amb la finalitat de liderar i executar projectes adreçats a nous models productius i especialment en els àmbits de la transició energètica, el foment d'inversions productives generadores d'ocupació i la Responsabilitat Social Corporativa", aclareix la comunicació del consistori.

L'Ajuntament destinarà 200.000 euros del pla, "amb el suport de Barcelona Activa", a reforçar la formació online tant per buscar feina com per als autònoms i comerços que vulguin reforçar estratègies de venda i comunicació.

## Nou model de ciutat

El document estratègic s'ha elaborat entre Ajuntament i agents socials i econòmics del Prat. Amb una visió més global, el consistori afirma que "vol contribuir a definir un nou model de ciutat que posi al centre qualitat i la innovació". ◀

# La platja reobre amb més restriccions al cotxe

**J. M. /** Des del 8 de juny, la platja del Prat torna a ser accessible per al públic. En el moment de tancar aquesta edició, encara hi havia, però, algunes restriccions pel que fa a zones d'aparcament. Tanmateix, la zona més propera al club de vela encara presentava l'aspecte de desolació que en el seu moment va deixar el temporal Gloria. Amb tot, l'afluència de públic, sobretot a peu i en bicicleta, ha estat molt notable durant els primers dies.

L'Ajuntament ja ha anunciat que, per tal d'evitar aglomeracions, mantindrà la reducció de places d'aparcament per a vehicle privat. Aquest aspecte, juntament amb les cues de cotxes en moments punta, acostuma a ser objecte de polèmica entre els usuaris cada estiu. Ara, l'avis ja està fet. A banda de la reducció d'aforament, l'Ajuntament apunta en un comunicat que el tancament d'espais d'aparcaments permetrà reduir el cost del lloguer que actualment es paga a Aena, ens gestor de l'aer



L'Ajuntament ha reforçat la vigilància i la informació en els accessos a la platja / FOTO: F. Serrano

roport i propietari de bona part de la franja de la platja habilitada com a pàrquing.

Des del consistori s'ha reforçat el recordatori de les recomanacions d'higiene i distància mitjançant cartells. També s'ha anunciat la contractació de per-

sonal per vigilar i recordar el compliment de les mesures de seguretat sanitària.

També en el moment d'ultimar aquesta edició, es feia públic l'anunci del tancament de la platja del Prat (igual que les de Barcelona i d'altres ciutats veï-

nes) la nit de la revetlla de Sant Joan, per evitar concentracions massives de públic. Per la seva banda, els xiringuitos preparaven per al dia 22 de juny la seva reapertura, ajustant-se a les mesures decretades d'higiene i distànciament. ◀

## L'ampliació de l'aeroport i el tren de baix cost, endarrerits indefinidament

**REDACCIÓ /** La caiguda en picat del nombre de viatgers als aeroports provocada per la crisi sanitària del coronavirus ha portat al Ministeri de Foment a anunciar un endarreriment de l'ampliació de l'aeroport del Prat. El darrer pla d'inversions i ampliacions, anunciat el 2012, anava lligat a un augment del trànsit que podria arribar al voltant dels 70 milions de passatgers anuals al Prat.

Els darrers càlculs del Govern de l'Estat parlen, ben al contrari, d'un descens notable de passatgers previst pels anys 2021 i 2022. Les restriccions imposades a tots els transports col·lectius arran de la crisi sanitària faran que la recuperació del nombre de passatgers sigui previsiblement molt més lenta.



Avions aturats i sense activitat al costat de la terminal T1 / FOTO: F. Serrano

Per aquest motiu, el ministeri que dirigeix José Luis Ábalos va anunciar, la primera setmana de juny, un endarreriment, sense concretar dades de reanudacions, de les inversions previstes.

L'ampliació de l'aeroport va ser, poc abans de l'esclat de la crisi sanitària, un punt de conflicte entre ajuntaments i Govern de l'Estat. L'element central de la discussió es troba en l'allargament de la tercera pista que proposa Foment, i que afectaria parcialment l'entorn natural de la llacuna de la Ricarda, al terme del Prat.

### L'AVE lowcost, també en via morta

El servei de tren d'alta velocitat de baix cost que havia de començar a operar el mes d'abril entre Barcelona i Madrid també ha quedat sense estrenar i sense data prevista de represa. En el projecte inicial -quan el tren es va batejar com "EVA"-, el Prat havia estat previst com a origen del trajecte. Al poc temps, amb el canvi de Govern a Moncloa, el projecte es va redefinir i l'estació del Prat va quedar aparcada, com li ha succeït ara, en la seva totalitat, al nou servei de baix cost. ◀

# Jordi Morera (El Prat Empresarial): “Les ‘fake news’ han fet molt de mal a les empreses”

**REDACCIÓ** / “Estem insistint als nostres associats que siguin molt actius a les xarxes, que facin publicitat, que expliquin què estan fent durant la crisi de la Covid”. Jordi Morera, president d'El Prat Empresarial -associació representant del teixit d'empreses pratenques-, posa l'èmfasi en la importància de la comunicació per ajudar a remuntar els negocis després de la crisi sanitària. “Ja no és tan important fer una comunicació perfecta i amb fotos retocades, sinó fer-la ràpida i generar continguts a les xarxes. És complicat; de vegades hi ha gent més gran al capdavant d'empreses a la qual li costa tot això, però si ens aturem a pensar 10 minuts cada setmana, segur que a les nostres empreses hem fet coses que es poden donar a conèixer, i almenys un cop a la setmana hauríem de comunicar-les; de vegades esperem massa a tenir una peça acabada per comunicar-ho, i no, has d'anar informant dels avenços que fas”, assegura Morera, que afegeix que des de l'entitat s'ha creat expressament una plataforma perquè “cada soci expliqui què està fent durant la Covid”.

## ‘Fake news’ i comerç

El representant empresarial assegura a DELTA que una de les coses que “han fet més mal a les empreses, sobretot al comerç, són les ‘fake news’ [notícies falses, normalment escampades de forma viral per SMS o xarxes socials]. Si tots aquests comentaris tipus “el virus pot passar més enllà dels dos metres”, es poguessin limitar o si la informació que circula sobre les fases fos més clara, l'afectació al comerç seria menor.



Jordi Morera, president d'El Prat Empresarial  
/ ARXIU DELTA

Pel que fa a l'afectació de la crisi sanitària en el teixit d'empreses del Prat, Morera explica que és difícil valorar-lo. “Al Prat hi ha molta tipologia d'empresa: aeroport, logística, indústria, química... Tot està afectat, però de diferent manera, aquesta és la complexitat. La logística s'acabarà recu-

perant; ja ho està fent. Del comerç, moltes compres s'han derivat a la venda online, i potser aquestes ja no es recuperen. I més difícil d'avaluar, la indústria manufacturera, perquè depèn d'un mercat globalitzat i de les restriccions que pugui haver-hi en la distribució de components i peces, per exemple”, assegura.

## Més flexibilitat

Quant al pla de xoc anunciat per l'Ajuntament per ajudar a restaurar l'economia, Morera opina que moltes mesures “van encaminades a la petita empresa, comerç i serveis”. “Tenim comunicació directa amb l'Ajuntament, i com a mesures extremes hem reclamat més flexibilitat en els terminis de presentació de documentació un cop acabi l'estat d'alarma, així com una moratòria extra per als requeriments que tinguin pendents les empreses. L'Ajuntament diu que és lògic demanar-ho, però en cara no tenim resposta. Cal tenir en compte que, quan acabi l'estat d'alarma, seguirem afectats un temps, desfent els ERTOS, tornant en definitiva a la normalitat”, argumenta.

Per últim, Morera es queixa del “problema de liquiditat” que pateixen les empreses. “La llei actual de morositat no té un reglament sancionador; les administracions públiques estan obligades en teoria a pagar a 30 dies, però hi ha milers de milions d'euros que no es paguen en aquest termini”, afirma. Morera conclou que percep “improvisació” per part de l'Estat. “És preocupant el que passa amb els ERTOS, el retard de l'Estat a l'hora de pagar. Ens consta que moltes empreses han acabat avançant els diners als treballadors”, lamenta. ◀

## POTA SUD

**MATERIALS I CONSTRUCCIÓ**

- Obra de paleta en general
- Substitució de Baixants i claraboies
- Construcció de cobertes
- Tractaments antigrafitis
- Envans pluvials
- Pintures exteriors i interiors
- Cases unifamiliars
- Fusteria de fusta
- Rehabilitacions de façanes
- Consolidació d'obra vista
- Vestíbuls d'escala
- Reforma de cuines • Banyes
- Electricitat i lampisteria
- Calefacció i aire condicionat
- Carpinteria d'alumini
- Falsos sostres




Fem tot tipus de reformes

C/ Jaume Casanovas, 25 bjs izq. • C/ Lleida, 86 • C/ Ctra de la Marina, 34  
 Teléfono: 933708343 • 08820 El Prat de Llobregat • [www.potasud.com](http://www.potasud.com) • [potasud@potasud.com](mailto:potasud@potasud.com)

## Dones a la platja

Estem a una platja del sud de Catalunya, a mitja tarda. Una cala petita, amb sorra gruixuda, una mica fosca, aigua tèbia i sense onades. Una família amb tres grups d'edats. Els nens corren a la sorra i a l'aigua. Els homes porten pantalons fins a mitja cama. Les dones banyadors amb sobrefalda. Animen la dona gran a banyar-se. Ella dubta. Les noies l'ajuden a treure's la bata de topos blancs. Es queda amb una combinació negra, d'escot rodó i discret. Les filles l'agafen pels braços i la porten a l'aigua. Els peus primer, a poc a poc les cames... està una mica asustada, però riu. Avancen i l'aigua està tan calmada... Uns metres més i l'aigua ja li arriba a la cintura. No vol seguir, però accedeix a remullar-se tota, fins i tot els cabells blancs. Tornen cap a fora. Les noies estan amatents a baixar-li el viso que se li queda arremangat a la cintura i l'emboliquen amb una tovallola que els homes els allarguen quan surten de l'aigua. "Lo ves, mamá? A que te ha gustado?" "Ai, sí, hija. A mi edad, quién me lo iba a decir..."

La mateixa platja, l'endemà. Hi ha tres mares amb criatures i una família estrangera. Els homes porten banyadors curts i cenyits i elles biquinis de dos peces força completes. Hi ha també una parella gran. Parlen en francès. Ell porta un banyador semblant al dels joves i ella un banyador d'una peça. Els petits del país els miren, encuriosits, sobretot a ella, a la dona gran. Observen la pell que li penja de la part superior dels braços, la que està pròxima a l'aixelles, les arrugues que se li formen al pit que puguen fins al coll, segons es tomba a un costat o l'altre, veuen les bosses que se li fan a les cames, a la part que s'ajunta amb l'engonal, els genolls desiguals amb algun bony, les canyelles que es marquen, alguna vena blava que sobresurt, els dits dels peus amb ulls de poll... S'aixeca i se'n va cap a l'aigua, sense esperar ningú. Es perd allà lluny, on ja no es fa peu... torna quan els nois i noies i les mares es preparen per marxar. Els cabells curts, vermells, arrapats al cap.

Són escenes de juliol de 1959. A la mateixa platja, enguany, si el coronavirus ho permet, hi haurà les famílies amb canalla, els avis i, sobretot, les dones grans, exhibint els cossos al sol, a l'aigua, al vent, amb rodoneses i penjolls. Dones lliures a la platja!

MANOLITA SANZ



## Que pongan cámaras en el camino de la playa

Ha sucedido otra vez: unos gamberros han destrozado las luces del camino de la playa, seguramente con nocturnidad y alevosía. Si no recuerdo mal, substituir las que "se cargaron" el año pasado costó algo más de 50.000 euros, que pagamos todos los pratenses.

Sé que no es fácil evitar que gamberradas como esta se produzcan, ya que no disponemos de una presencia policial permanente en el lugar, cosa que, por otra parte es imposible, pero pienso que el Ayuntamiento tendría que aprovechar las posibilidades que ofrece la tecnología e instalar cámaras de vigilancia en todo el recorrido. Sé que esto podría plantear alguna dificultad jurídica por aquello de la protección de datos i de la intimidación personal, pero insisto en que algo habrá que hacer si se quiere evitar la reincidencia de estos desalmados, que no

tienen el más mínimo sentido cívico ni de convivencia.

Estoy de acuerdo en que la cultura y la educación forman ciudadanos más responsables, que seguramente no cometerán actos de esta naturaleza, pero este es un proceso largo. Hemos mejorado, que duda cabe, respecto a generaciones anteriores. Ahora tenemos -en general- una sociedad más formada y culta que años atrás, pero queda mucho camino por recorrer.

Por ello, y en tanto seguimos formando a nuestros niños y jóvenes, es necesario disponer de todos los medios a nuestro alcance para prevenir que hechos vandálicos como estos vuelvan a producirse. Difícil tarea, lo sé.

Con esa finalidad escribo esta carta a modo de Instancia a nuestro Ayuntamiento, para que establezca las medidas que considere oportunas para vigilar los espacios públicos en general y este en particular.

Avelino P.

Segueix-nos a  
Facebook i Twitter  
[www.periodicdelta.com](http://www.periodicdelta.com)



[facebook.com/periodicdelta](https://facebook.com/periodicdelta)



@periodicdelta

**Sorteig d'entrades 2x1 del Cinema Capri.** Han resultat premiats els subscriptors al juny de 2020: Giménez Prada, Francesc; Mármol, Francisco; Costa Martínez, Xavier; Sánchez Pugés, Javier; Suárez González Carmelo; Díaz Raposo, Francisco; Valls Balada, Josep; Joaquín Tejada Ayllón; Ferret Pujol, Josep; Ribas Valles, Margarita.

### SOLUCIONS DEL PRATIGRAMA NÚM. 165:

**Horizontals:** 1. AVANTGUARDISTA. - 2. BICI. USURER. ET. - 3. OGI. NIU. *PLATJA*. - 4. ME. RUNAM. I. CEL. - 5. ISMA. GLOPEJADA. - 6. NI. PIU. IRMA. OI. - 7. AMB. *XEIXA*. MORA. - 8. BEAT. TN. TRAI. R. - 9. LSS. SEUA. VIDRE. - 10. E. *CONSTITUCIO*. - 11. MAONS. IGA. A. NU. - 12. ESSA. *LLUIS. GEC*. - 13. NI. DOL. AFALAGA. - 14. TAPARIA. ACATAT. **Verticals:** 1. ABOMINABLEMENT. - 2. VIGESIMES. ASIA. - 3. ACI. M. *BASCOS*. P. - 4. NI. RAP. T. ONADA. - 5. T. NU. IX. SNS. OR. - 6. *GUINGUETES*. LLI. - 7. USUAL. INUTIL. A. - 8. AU. MOIX. *AIGUA*. - 9. RRP. *PRAT*. TAIFA. - 10. DELIEM. RVU. SAC. - 11. IRA. JAMAICA. LA. - 12. S. TCA. OIDI. GAT. - 13. *TEJEDOR*. RONEGA. - 14. ATALAIARE. UCAT.



## Redescubrir la naturaleza del delta

Nunca en la historia de la ciudad, habíamos observados tantos ciudadanos paseando por el extrarradio, campos, riberas del río y caminos hacia la playa. Andando, en patinete, monopatín, bicicletas y cochecitos de niños.

Unos eligen la ribera del río hasta el campo del Español y queda asombrados por la cantidad de bicicletas que bajan de Esplugues, Cornellá y Sant Boi. ¿No estaba prohibido? Si claro, pero no hay policía suficiente para tanto control.

Otros descubren en el cauce del río un campito de golf, con 6 hoyos totalmente gratuito.

Hay otro grupo de ciudadanos emprenden el camino de la Carretera de la Buñola y descubren campos de alcachofas, un canal de aguas pluviales donde habitan más de 500 tortugas a las que les echan migas de pan. También patitos recién nacidos, fochas y pollas de agua.

Por ahí entre muchos cañizos, descubren también que existen

unos animalitos con alas llamados mosquitos que muerden, otros manifiestan que transmiten el paludismo. Bueno no hay para tanto, hay pocos mosquitos comparados con tiempo pasados.

Hay quien se asombra de las ruinas del cuartel de carabineros y preguntan que, si corresponden a algún castillo propiedad de algún conde, porque muchos nunca lo habían visto y porque nunca salían del casco urbano o la playa.

Otros bajando por la Carretera de La Marina descubren tórtolas, abubillas, golondrinas, gorriones y hurracas. Hay quien dice que las ha puesto el alcalde para distraer a los paseantes.

En cuanto pasemos a la fase dos y abran la zona natural de Cal Tet, habrá que explicar a estos ciudadanos que nunca salen del casco urbano, que también tenemos espacios naturales muy interesantes, donde podemos observar, caballos, muchos patos, fochas, ocas, gaviotas y fauna muy diversa, que invita a realizar unos paseos extraordinarios.

Juan Miñarro



## PESCA AMB XARXA

### FACEBOOK

Oscar Ri Zo

Cuando las mascarillas costaban 20€ no se veía ni una por el suelo, quizás deberíamos volver a esos precios.

Sandra Corpas Bailon

Necesitamos vuestra ayuda, muchas familias no tienen los recursos tecnológicos para que sus hijos sigan sus clases por internet por no tener un ordenador, esta situación nos ha superado a todos, nosotros estamos intentando ayudar, sabemos reparar ordenadores antiguos, torres o portátiles que aunque estén en desuso se les puede dar una segunda vida y así donar a estas familias en un principio nació como algo muy pequeño pero la lista crece. Si tienen algún ordenador, torre, portátil, que no usen no importa las condiciones, o si conocen de algún amigo, familiar... Entre todos nos ayudamos.

### Fina Andrade

Hoy he estado en una tienda y han entrado dos clientes sin mascarilla, pediría a todos, los tenderos, que no permitan la entrada a las personas que no la lleven.

### TWITTER

@empratnyat Pratenc emprenyat

Tintablava i @EIPratCultura ja estan dissenyant el primer concurs de poesia local. Facin les seves apostes entre @juanadolorex i @alfredgarcia

@Gazofilaci

Fins quan hem de tenir un passeig de #EIPrat dedicat a Joan Carles I? @ajelprat

Pota Brava @prat\_PotaBrava

El passat cap de setmana es van cremar 3 cotxes en ple dia al dipòsit que l'@ajelprat té a l'aeroport. A Sant Cosme, a 200 m de la comissaria, van trencar el vidre d'una ambulància per robar un ordinador, mentre els sanitaris prestaven un servei d'auxili en un domicili. #elprat

Pep Marí @pepmari4

Com voleu que no m'enamori del #ParcAgrari de #EI-Prat. Cada dia faig exercici per aquests paratges que em recorden que la bellesa, quan és tan gran i autèntica, se-  
dueix sense voler.

## LA TIRA de PERE VENTURA



**ENRIC CARDÚS**, gerent de la Fundació Pere Mata  
(gestora de la residència de gent gran Onze de Setembre)

## “S’ha criminalitzat les residències sense saber les seves funcions”

JAVIER MARTÍNEZ

Enric Cardús (Reus, 1972) és gerent de tota l'àrea residencial de l'Institut Pere Mata, on treballa des del 1999. L'entitat gestiona, per concert amb la Generalitat, la residència de gent gran Onze de Setembre del Prat. La trajectòria professional de Cardús ha estat molt estretament lligada a l'atenció i assistència domiciliària de persones amb malalties mentals.

### ■ Quin balanç fa de la situació que s'ha viscut a les residències?

■ Per entendre bé per què s'han vist tan afectades, cal tenir en compte moltes variables i condicionants. Primer, l'elevadíssima concentració d'edat de risc. Per exemple, al Prat, la mitjana d'edat dels residents és de 86-87 anys. Actualment hi ha molta franja d'edat habitual entre els 93-96 anys a les residències. El 65% dels residents són població de risc; tenen problemes d'hipertensió, diabetis,



Enric Cardús / FOTO FACILITADA PER L'ENTREVISTAT

etcètera, que fan que l'afectació sigui més dramàtica. Després, pràcticament el 60% tenen demència; el 50%, patologies respiratòries... I al Prat, al centre que gestionem, hi ha uns cinc anys d'espera, des que es fa la petició fins que la persona entra a la residèn-

cia Onze de Setembre. En aquests anys hi ha tota una evolució de la seva situació sociosanitària. Per tant el Prat ha estat una població de risc amb majúscules.

Pel que fa a les demències, s'afegeix un risc: molta gent deambula pel centre i els aïllaments i les distàncies de seguretat són molt difícils de mantenir. I als espais tancats el virus ha afectat moltíssim. I per últim un gran tant per cent de residents i treballadors asimptomàtics, i per tant no hi havia diagnòstic.

### ■ En els mesos previs a l'esclat de la crisi, no va haver-hi senyals d'alarma?

■ En els primers mesos, els quadres de patologies de la gent gran resident eren perfectament compatibles amb símptomes de grip o de patologies típiques dels residents. Parlo del mes de febrer, i en aquesta fase inicial molts dels que retornaven de l'hospital probablement ja tenien la Covid i per tant, abans que es declarés l'estat d'alarma, el virus ja el teníem a dins de la residència. La detecció confirmada dels primers casos, per tant, ja va arribar tard.

### ■ Com va ser la reacció, un cop van ser conscients de la gravetat de la situació?

■ La primera línia d'actuació: tenir els EPI (bates impermeables, mascaretes facials, líquids...). Això ho vam començar a moure des de la setmana -1, un cop vam veure l'afectació que hi havia a Itàlia. Aquí sí que



**MARMOLES  
CUTILLAS**

**MARBRES, PEDRES I GRANITS**

**CUINES  
BANYS  
FAÇANES  
ESCALES  
PAVIMENTS  
DECORACIÓ**

C. Penedès, 66 · Pol. Ind. Fondo d'en Peixo · El Prat de Llobregat (Barcelona) · Tel. 93 370 15 14 · Fax. 93 370 18 61

vam aconseguir cert estoc, i vam aconseguir subministrar-los als treballadors. A partir de la setmana 1, vam pensar que hi hauria una afectació gran de personal i, per tant, vam fer una crida urgent per tenir una borsa de treball; vam arribar a reforçar la plantilla del Prat amb 25 persones. Un altre tema clau van ser els testos. Al Prat, el 27-3 ja vam fer els primers testos, encarregats a un laboratori privat, per tenir aquesta foto d'afectació real; necessitàvem un diagnòstic exacte. I després vam haver de preveure tots els circuits: com es reparteix i es recull el menjar, quan i com es neteja, on es canvien els treballadors... Per mi el problema va ser sobretot les primeres dues setmanes.

#### ■ Què van trobar a faltar?

■ Hauria estat molt diferent si ens haguéssim avançat dues setmanes. El virus estava molt més escampat del que sospitàvem. Sospito que molts dels retorns que vam tenir en les setmanes prèvies, provinents del sistema sanitari per l'absència de testos PCR, van ser un dels focus transmissors. Les urgències hospitalàries llavors estaven atenant de vegades sense l'equipament necessari, i els nostres residents alhora estaven allà rebent atenció d'alguna de les seves patologies ordinàries.

#### ■ Es parla de potenciar des del Govern la implicació dels CAPS en l'atenció a la gent gran de residències. Anem cap a un nou model?

■ Primer, definim residència: entorn substitutiu de la llar; no és hospitalari, no és atenció sanitària. Què ha passat? Que la capacitat de resposta del sistema sanitari no va ser suficient. Pel que fa a atenció mèdica, des de la setmana 4 la coordinació amb el CAP va ser molt bona i de fet al Prat és molt bona pel que fa a qualsevol sospita de Covid, però encara és precipitat dir que això s'ha de mantenir com a model.

#### ■ Seria viable dotar les residències de serveis mèdics?

■ No crec que haguem de medicalitzar totes les residències. El sistema sanitari català té una gran capacitat. Les residències tenen altres dèficits estructurals. En els darrers 10 anys les residències públiques han mantingut les mateixes tarifes. Les tarifes privades sí que han pujat, però hi ha dèficit de places públiques. Això implica pèrdua de recursos per fer altres coses. D'altra banda, el nivell retributiu del sector de la gent gran és baix. Tens bons professionals, però el seu projecte de futur s'enfocará probablement al sector sanitari. El que volem és consolidar els pro-

“No crec que haguem de medicalitzar totes les residències. El sistema sanitari català té una gran capacitat”

fessionals i que no marxin a altres sectors. També tenim el mateix ràtio de personal que fa deu anys. Cada vegada tens més exigències, però amb el mateix personal.

#### ■ Què n'opina de l'ambient de desconfiança arran de les darreres investigacions per l'actuació d'algunes residències?

■ En tot moment s'han garantit les funcions de la residència. Evidentment hi ha una angoixa, i de vegades et sents criminalitzat. Som un substitutiu de la llar, no d'un hospital. S'ha criminalitzat les residències sense saber-ne les seves funcions. Per als professionals no és fàcil, i aprofito com a gerent per fer-los un reconeixement pel seu compromís i determinació, posant en risc fins i tot les seves famílies.

#### ■ En comparació amb un any normal, quines xifres de mortalitat han patit a

#### Onze de Setembre, durant aquesta crisi sanitària?

■ En un any sense Covid es produeixen al voltant de 20-25 morts a l'any. En l'any present, i considerades com causades per la Covid-19, hem tingut 22 morts.

#### ■ Com ha vist al personal?

■ Molt sòlid i amb molta determinació, i gairebé sense temps de reacció. Era fàcil trontollar amb aquesta situació, i el nostre equip no ho ha fet.

#### ■ Un dels moments especialment “celebrats” a les xarxes socials va ser l'arribada de l'equip militar de desinfecció. Com en valora l'actuació?

■ L'actuació de l'UME és un reforç, i benvingut sigui, però té un component molt mediàtic. Normalment ja anàvem aplicant una feina molt estricta de desinfecció.

#### ■ Ara s'han reprès les visites de familiars. Com s'estan desenvolupant?

■ El Prat ara mateix és residència verda, vull remarcar aquesta dada positiva. Però els protocols de distància, sense abraçades, de fer les visites amb equips de protecció, etcètera, seguiran molt estrictes fins que no hi hagi vacunes. Les activitats grupals també s'han deixat de fer. És evident que hi ha un canvi en l'organització, però no podem córrer riscos.

#### ■ És complicat fer pedagogia als residents? Ha costat fer-los entendre que no podien contactar igual amb els familiars?

■ Sí, ha estat molt difícil. Tenint en compte que el 60% tenen demència, cognitivament ja els costa d'entendre la situació. Després, la comunicació amb les famílies s'ha fet per videoconferència i al final a tothom se li ha acabat explicant que aquesta situació era necessària, per la salut de residents i dels familiars mateixos. ◀

**CFR LLOPART**  
CENTRE DE FISIOTERÀPIA  
I RECUPERACIÓ FUNCIONAL

**ESPECIALITZATS EN EL TRACTAMENT DEL DOLOR**  
Lesions esportives  
Artrosis  
Problemes de columna  
Tractaments post-quirúrgics  
Electroteràpia  
Teràpies manuals  
Exercicis personalitzats  
Tècniques de relaxació

**FISIOTERAPEUTES:**  
Moisès Llopart Ribas · Moisès Llopart Prades · Ester Pérez Amarante

Carrer Penedès, 80 • 08820 El Prat de Llobregat • Tel. 93 478 48 48 (Hores convingudes)

PLE MUNICIPAL / JUNY 2020



La residència per a la gent gran d'Onze de Setembre va registrar 22 morts

## L'ajuntament investigarà les morts a la residència d'Onze de Setembre

Alba Bou insisteix a dotar la moció de Ciutadans d'un context crític amb la gestió de la Generalitat

NEUS MACÍAS

El ple municipal va aprovar de manera unànime sol·licitar un informe de gestió a la Generalitat "precís i independent" per conèixer les circumstàncies en què es va produir la mort de 22 dels residents del centre d'Onze de Setembre, així com l'aïllament actiu d'altres 32 persones. Una situació que el consistori ha qualificat de "crítica" i sobre la que vol obtenir informació respecte a, per exemple, "el nombre

de professionals i cuidadors que prestaven efectivament el servei de cura i atenció als residents, les condicions de seguretat en què prestaven l'assistència o els mecanismes implementats per la direcció per comunicar a les autoritats incidències relacionades amb la Covid-19".

La moció aprovada recull que la situació durant la crisi va arribar a tal punt que la centralita de la residència va deixar de funcionar i només es donava informació als familiars a través

del Whatsapp. Entre altres, també es demanarà una descripció detallada del "material de protecció i les unitats facilitades a la residència per part de la Generalitat".

**El líder de Ciutadans vol esmenar el text**

La moció va ser presentada pel grup municipal de Ciutadans i, tot i que en un principi s'havia buscat un consens, Antonio Miguel Ruiz, portaveu de la formació taronja, va introduir unes

esmenes al principi de la seva intervenció que van amenaçar a dinamitar l'acord. "Això que presents ara no té res a veure amb el text que va generar consens", va assegurar la portaveu de Podemos, Sandra Daza. "El seu objectiu és que li votem en contra?", va inquirir la líder morada, visiblement molesta amb la nova petició de Ruiz Redondo.

També es va mostrar contrariat Jordi Ibern, que va insistir en el fet que els regidors no han de ser "ni policies ni jutges" i va expressar reticències per "judicialitzar" qualsevol acció política. "Estem d'acord, però, en que s'ha d'investigar i millorar els serveis públics indispensables". Ibern va demanar a Ruiz Redondo retirar la moció si insistia en esmenar el text consensuat. Un perfil més dialogant va impregnar la intervenció de Juan Pedro Pérez, portaveu del PSC, que no va voler entrar en detall: "parlaré de l'esperit de la moció (...) que constata un fet i una preocupació: a la nostra ciutat ha mort molta gent". Pérez va fer notar la "conveniència" de què l'ajuntament del Prat "es posicioni i demani explicacions a qui pertorqui" i va expressar el seu desig d'arribar "a un encaix".

**"No volem una moció ideològica", diu Ruiz Redondo**

Ruiz Redondo va insistir en diverses ocasions en la seva intenció de no dotar el text del document de "contingut ideo-

Passa a la pàgina següent ►



▶ Ve de la pàgina anterior

lògic”. “La primera part de la moció és totalment apolítica”, va dir. De manera diametralment oposada es va manifestar Alba Bou, portaveu d’El Prat en Comú. “No estic d’acord en el fet que això no és política: sí que ho és. Per nosaltres és important completar el text fent aportacions sobre les cures a la gent gran, sobre els serveis públics d’atenció”. D’aquesta manera, Bou va fer una crítica a l’actual model de les residències “que més aviat sembla de gestió privada, més que no pas pública”. Bou va assegurar que era imprescindible dotar la moció “d’un context que indiqui d’on venim, de retallades i d’una gestió de residències amb ràtios molt altes, treballadores molt precaritzades, criteris econòmics i un model obsolet i privatitzat”. Finalment, el portaveu de Ciutadans va acceptar les propostes de Bou i la moció va ser aprovada per unanimitat. ◀

## Rafael Duarte perd pes al cartipàs municipal

Rafael Duarte deixa de ser Tinent d’Alcalde i, per tant, queda fora de la Junta de Govern Local, on serà substituït per Anna Martín Cuello, que passa de regidora de Tinència d’Alcalde. Aquesta reorganització respon a la creació de la nova Tinència d’Alcaldia d’Acció Ambiental i Energia, que quedarà separada de Serveis i Ciutadania. Totes dues àrees de govern estaven fins ara sota el comandament de Quim Bartolomé, que ara es queda únicament amb la part de Serveis i Ciutadania, mentre que Martín Cuello assumeix la responsabilitat de Tinència d’Alcalde al capdavant d’Acció Ambiental i Energia.

L’entrada d’una nova tinència d’alcaldia i la limitació legal a vuit tinents/es rebaixa l’estatus de Duarte, que continuarà com a Regidor Adjunt de Gestió Urbanística. L’exmà dreta de Tejedor seguirà com a diputat



Rafael Duarte / ARXIU DELTA

a la Diputació de Barcelona. Fonts municipals han explicat que el canvi organització obeeix a les prioritats establertes al Pla d’Acció Municipal pel que fa a la lluita contra el canvi climàtic i l’impuls cap a la transició ener-

gètica. Duarte va ser portaveu d’ICV des de 2003 fins a l’inici d’aquest mandat, i home fort del govern de Tejedor, al capdavant durant anys d’una de les regidories més potents del consistori, Economia i Hisenda. ◀

## Habitatges per als més desfavorits

NEUS MACÍAS

L’ajuntament ha reiniciat els tràmits per a la construcció d’un edifici d’habitatge donacional. Es tracta de pisos que es destinen a satisfer necessitats temporals de determinats col·lectius assistencials, com joves, gent gran, víctimes de la violència de gènere, immigrants o persones separades o divorciades que hagin perdut el dret de l’habitatge

compartit. Alba Bou va assegurar que és un projecte que ha rebut el vist-i-plau de la Taula d’Habitatge de la ciutat. “Alliberem una quantia per començar a fer estudis geotècnics i la promoció d’aquest edifici. En aquest moment pren més valor que maig una mesura com aquesta, que ens fa entendre l’habitatge digne com un dret, i que ens farà millors”.

La portaveu de Podemos, Sandra Daza, també va defensar el projecte. “L’habitatge

és un dels nostres eixos bàsics. Necessitem un nou model de gestió i un parc públic de lloguer, única via per tal que l’habitatge sigui considerat un dret i no un objecte d’especulació”. Jordi Ibern, portaveu d’ERC, va recordar que abans de l’estat d’alarma també es van cedir terrenys per a un nou edifici de lloguer gestionat per la Cooperativa Obrera de Vivienda. “Es reactiven ara els tràmits per a les dues promocions”, va dir, satisfet per la modificació de crèdit que es va aprovar per dotar econòmicament aquesta mesura. El vot favorable va ser unànime. ◀

M1

# DESPACHO

// Viladecans, 5 • 08820 El Prat de Llobregat

**EN PLANTA BAJA 45m2 • 375€/mes**

**PROFESIONALES Y PYMES**

Información y reservas: esth@afprat.com 606.36.51.82

Calle Lo Gaiter del Llobregat 2-10 • 08820 Prat de Llobregat

## Test de la Covid-19 per a policies

El portaveu de Ciutadans, Antonio Miguel Ruiz Redondo, va assegurar que el seu grup havia rebut la queixa d'un sindicat policial pel silenci administratiu de l'ajuntament quan aquest col·lectiu reclamava fer-se el test de la Covid-19. "Es van tramitar tres instàncies: dues d'elles sense resposta i la tercera amb la negativa de l'ajuntament a fer la prova. Finalment, 14 treballadors se'l van haver de pagar de la seva butxaca". Ruiz Redondo va explicar que tenia coneixement de què el consistori havia rebut un centenar de proves provinents de la Diputació de Barcelona per a empleats municipals. "Queda encara algun test? L'OMS veu aconsellable fer-lo i generaria tranquil·litat entre els nostres treballadors". L'alcalde, Lluís Mijoler, va assegurar que existia un protocol dissenyat per la Comissió del Pla d'Emergències i que s'havia seguit en tots els casos. ◀

## Sense banderes no oficials a l'ajuntament

La sentència del Tribunal Suprem de prohibir la col·locació de banderes no oficials a l'exterior d'edificis públics va arribar al ple, celebrat dos dies després que es donés a conèixer aquesta decisió. Jordi Ibern, portaveu d'ERC, va demanar la posició de l'equip municipal i els va instar a "no fer ni cas" de la resolució. "Això no ens permetria posar ni la bandera republicana, ni la del col·lectiu trans o LGBTI...no és

adient ni democràtic". L'alcalde, Lluís Mijoler, va assegurar que primer havien de llegir atentament la sentència. "Veurem quin és el seu abast, si es limita al balcó...Hem de tenir un informe jurídic abans de decidir res", va explicar Mijoler. Tot i això, va dir que les sentències judicials "s'han d'acabar, però a l'equip de govern no li sembla bé fer-ho amb les que coartin la llibertat d'expressió". ◀

### LA CONTRACRÒNICA de SERGI OLIVERA

## Tal dia farà un any

"Tot això he firmat?", es va preguntar en veu alta l'alcalde Mijoler en un moment donat, després que la senyora secretària llegís tota una corrua de decrets d'alcaldia, acords, resolucions, informes de morositat i d'activitats varies en relació amb la pandèmia. Doncs sí, ja fa un any que El Prat té nou batlle post Tejedor i, tot que les circumstàncies que ens ha envoltat darrerament ens poden fer pensar que ha passat molt més temps, és un home que encara se sorprèn amb certs protocols burocràtics derivats de la presidència de l'Ajuntament i del ple municipal.

### "L'alcalde es va referir a una pròxima edició del ple més presencial"

I és que qui li anava dir tot just fa 12 mesos, quan prenia possessió de la vara de comandament, que ens veuríem així, en una sala de plens pràcticament buida i amb la gran majoria de regidors i regidores formant caselles en un gran televisor d'última generació, com si es tractés d'una mena de gran jurat d'Eurovisió. "Ampliació de l'aeroport, zero points", s'imaginem?

Per acabar-ho d'adobar, la tecnologia per comunicar-nos a distància, eina indispensable en aquests temps distòpics, no acaba de rutllar a la casa del poble. En aquesta ocasió l'aturada per problemes tècnics perquè el so no arribava entres els portaveus presencials i els que s'estaven a casa va ser massa llarga. Desesperant fins al punt

que es va instar als desplaçats que es limitessin a sentir l'àudio del ple via El Prat Ràdio, que curiosament no donava problemes. Espectadors i oients podíem seguir l'espectacle en vídeo i àudio però no els mateixos edils.

No sabem si com a anunci oficial o com a desig, al final del ple l'alcalde es va referir a la celebració d'una pròxima edició més presencial. Veurem si això implica un canvi d'escenari i, per exemple, tornar al Modern per rememorar el ple històric d'investidura de fa un any. Per temes d'espai i manteniment de distàncies podria ser una bona solució.

La principal discussió política va girar entorn una moció de Ciutadans que demanava investigar els fets a la Residència Onze de Setembre, on clarament la COVID-19 havia causat estralls en contagis i morts de residents. Quan semblava que per fi el partit taronja havia aconseguit l'acord previ de la resta de partits, el portaveu Antonio Miguel Ruiz es va desmarcar amb uns canvis d'última hora que van fer trontollar l'acord. Des de Podemos, amb molt poques ganes d'aprovar mocions de C's -tot sigui dit-, Sandra Daza es preguntava si és que necessitaven que li tombessin la moció per poder queixar-se a Twitter.

La cosa es va solucionar no se sap ben bé com, amb un laberint d'esmenes, autoesmenes i rectificacions constants que farien perdre l'oremus als navegants més experts. Al desenllaç, per fi s'aprovava una moció presentada pels taronges, tot i que fent servir, en termes polítics, "el ni pa ti, ni pa mi" que se sol utilitzar als negocis de carrer. Després veurem si tanta discussió es tradueix en una investigació a fons de veritat o si tal dia farà un any.

## PITARCH & PEREZ

### ADVOCATS

#### ASSESSORAMENT I DEFENSA JURÍDICA

- ◆ Civil
- ◆ Penal
- ◆ Social
- ◆ Contencions Administratiu

**Especialistes en Dret de Família i Protecció a la Infància**

#### PROFESSIONALITAT I CONFIANÇA

MEMBRES DE L'ELENC D'ADVOCATS DEL TRIBUNAL ECLESIASTIC METROPOLITA DE BARCELONA

www.pitarchperezabogados.es  
www.abogadamarjosepitarch.es

[@AbogadaPitarch](#) [@PitarchPerez](#)

Carrer Barcelona, núm 10-12, 1-1 - El Prat del Llobregat. 08820 ☎ 933 706 401

# AMB TU



**Més de 3 milions**  
de prestacions  
i pensions anticipades

**Més de 350.000 famílies**  
amb tramitació de moratòries

**Més de 50.000 milions**  
en finançament  
a autònoms, pimes i empreses

ADO  
Patrocinador de  
l'Equip Olímpic

Des de sempre, el més normal per a nosaltres és estar al teu costat, i al del teu negoci. I per això, hi continuarem estant en aquesta nova etapa, ajornant-te el pagament de la hipoteca,\* avançant-te el cobrament de la pensió i facilitant-te la liquiditat que necessites. Perquè les més de 25.000 persones que treballem a CaixaBank sabem què és el més important i que, amb tu, podrem recuperar la normalitat al més aviat possible.

CaixaBank. Escoltar Parlar Fer

 **CaixaBank**  
Escoltar Parlar Fer

\*La morositat de les quotes de la hipoteca sobre l'habitatge habitual és una mesura legal que recull el Reial Decret del 8/2020, de 17 de març, de mesures urgents extraordinàries per fer front a l'impacte econòmic i social de la COVID-19, aplicable a deutors que hagin tingut una reducció dels ingressos o hagin quedat en situació d'atur i que compleixin tots els requisits que estableix la norma. També s'ofereix una morositat diferent de la legal per a afectats per la COVID-19, encara que no compleixin tots els requisits que estableix la norma. CaixaBank, S.A. amb domicili social al carrer del Pintor Sorolla, 2-4, 46002 València, amb NIF A0863615, inscrit en el Registre Mercantil de València, tom 10370, foli 3, full V-179351, i inscrit en el Registre Administratiu Especial del Banc d'Espanya amb el número 2100. NIF: 3460-2520-09681

Manifestació  
a Barcelona  
/ CCOO NISSAN



## Nissan prepara la sortida

La direcció continua impassible a les reaccions sindicals i administratives contra el tancament

**REDACCIÓ** / Ni l'acció dels sindicats, ni les paraules de govern central i autonòmic, ni els posicionaments dels diferents municipis afectats -com El Prat- sembla que estiguin modificant ni un bri la intenció de la fabricant japonesa d'automòbils d'abandonar per complet a finals d'any les seves instal·lacions productives de Barcelona.

La multinacional ha preparat els seus arguments en un document presentat al comitè sindical europeu per defensar el tancament. Per exemple, afirmen que la modificació productiva de les instal·lacions suposaria unes pèrdues de 100 milions d'euros. A més, ara redueixen el cost del tancament a entre 500 i 600 milions contra els prop de 1.500 pronosticats inicialment.

### La lluita continua

Per altra banda, les mobilitzacions continuen sent multitudinàries tant per part del personal directe de Nissan (uns 3.000) com de les empreses subcontractades dependents que sumen un total de 25.000 afectats, on es troben treballadors de Marelli, Acciona, Snop, Magna, Tachi-S, Gestamp, Lear i ISS. Els treballadors han recorregut Barcelona, han protestat davant concessionaris oficials de l'empresa i han encerclat les instal·lacions en una vaga indefinida que al tancament d'aquesta edició ja havia superat els 40 dies i que se sustenta mitjançant una caixa de resistència.

El pratenc Javier Pacheco, secretari general de CCOO a Catalunya i treballador de Nissan, demana decrets urgents al govern central per derogar la reforma laboral i així

### Suport als treballadors des del ple del Prat

El ple de l'Ajuntament va aprovar de forma unànime una moció de suport als treballadors de Nissan en lluita contra el tancament anunciat per l'empresa. El document era una crida a totes les institucions a "promoure les accions necessàries per interpel·lar a la direcció i exigir-ne compromisos" i una voluntat per continuar amb l'activitat industrial "esdevenint un referent de la mobilitat sostenible a la vegada que preservi els llocs de treball". D'entre els parlaments, tots en la mateixa línia del text consensuat, van destacar les propostes de Jordi Ibern (ERC) per trobar una implicació del govern mitjançant la participació directa amb accions (model francès amb Renault) i l'anàlisi del socialista Juan Pedro Pérez, que es va referir a "l'externalitat negativa de la globalització amb decisions geopolítiques que es prenen a milers de quilòmetres que afecten de rebot als nostres veïns". Es va referir a la decisió de l'empresa com a "irracional" perquè "la planta de Zona Franca és de les més flexibles i adaptables a la demanda que necessiten per Europa".

forçar l'empresa a una negociació, com per exemple recuperant l'autorització prèvia de l'administració en cas d'acomiadaments col·lectius, escenari on la direcció hauria de rebre el vistiplau de l'autoritat laboral per acomiadar a tota la plantilla catalana. Recordem que Nissan ha rebut 179 milions en ajudes públiques des de 2009, segons dades presentats pel comitè d'empresa. ◀

## El grup Mail Boxes Etc Airport arriba a la majoria d'edat

**REDACCIÓ** / Aquest mes de juny, el grup Mail Boxes Etc Airport, empresa amb central al Prat que compagina els serveis de transport internacional i solucions gràfiques amb central al Prat, ha complert 18 anys. L'any 2002, el del Prat va ser el primer dels sis centres que la franquícia internacional té en les àrees de Barcelona i Madrid. Al centre de MBE al Prat, reconegut com el de major facturació de tots els centres del món, li van seguir Viladecans, Alcobendas, Sant

Cugat, Rubí i Esplugues. Proppament, esperen obrir-ne un de nou a la ciutat de Barcelona. Actualment, MBE Airport compta amb 250 centres a Espanya i 2700 en tot el món.

David Pugès, gerent del grup, destaca que "es tracta d'una marca en creixement continu, i aquesta característica encaixa a la perfecció amb la nostra manera de pensar i actuar".

El grup desenvolupa els àmbits de transport internacional i, segons els seus responsables, "és

una referència al sector per la seva proximitat al client". La divisió gràfica s'ha centrat darrerament en l'oferta d'impressió directa en gran format sobre materials rígids, aplicació especialment útil per a interiorisme, decoració de botigues, retolació de grans mides o panells personalitzats per a stands de fires i congressos.

Respecte de la situació dels darrers mesos, Pugès explica: "Ara mateix lluitem per sortir de la difícil situació derivada de l'epidèmia de la Covid-19, però

també és moment de fer balanç. En tots aquests anys hi ha hagut moments bonics i d'altres de difícils. Vull recordar que ja hem passat moments difícils a la nostra trajectòria, i no queda una altra opció que remar amb intel·ligència, però també amb passió i cor". El gerent vol deixar constar "l'agraïment especial a tots els treballadors, que són meravellosos i culpables del nostre èxit; i per descomptat, dono les gràcies als nostres clients, ja que no seriem res sense ells". ◀

# Multa milionària a Amazon per subcontractar repartidors amb condicions precàries

**AGÈNCIES /** Inspecció de Treball ha multat amb 817.000 euros a Amazon per subcontractar de forma injustificada el seu servei de repartiment. El gegant del comerç electrònic, segons l'organisme públic, fa servir fins a 350 treballadors contractats per altres empreses, amb condicions abusives i salaris molt inferiors als que percebrien si estiguessin sota el conveni d'Amazon.

Aquests repartidors pertanyen a les empreses Ahora Vengo, Instapack, Nopar i One Motion, multades també amb 360.000 euros per cessió il·legal de treballadors. Inspecció considera provat que els repartidors



Centre logístic d'Amazon al Prat / ARXIU DELTA

de les subcontractes treballen sota les ordres directes d'Amazon i, per tant, tindrien dret a ser contractats directament per aquesta companyia, amb unes condicions laborals més beneficioses.

Amazon compta al Prat amb un dels principals centres logístics del sud d'Europa. Els altres dos de Catalunya s'ubiquen a Castellbisbal i Martorelles, i té pendent d'obrir-ne un quart a Barberà del Vallès. ◀

**Lisant**®

**ACTIVIDADES DE LIMPIEZA EN SECTOR INDUSTRIAL**

**MANTENIMIENTO REDES ALCANTARILLADO**

**TRANSPORTE DE RESIDUOS**



C/ de les Moreres nº 89-91  
08820 El Prat de Llobregat  
Tel: 934 793 570 / 933 791 194

[f](#) [@](#) [in](#)  
[www.lisant.net](http://www.lisant.net)

L'observació dels ocells és la seva passió

# Jaume Fabró Marcet: "Combino l'interès ornitològic amb la qualitat de la fotografia"

MARGA SOLÉ

Jaume Fabró Marcet té 70 anys. Està casat i té dos fills i una filla. Va estudiar Comerç i Batxillerat i ha treballat al Grup Bayer fins que es va jubilar. Compagina la contemplació dels ocells amb la fotografia, afició que comparteix amb l'Imma, la seva dona.

## ■ D'on li ve l'afició de contemplar els ocells?

■ Sempre m'ha agradat el món dels ocells i tota la formació que tinc és la que he adquirit a través de guies i llibres dels grups que hi ha. A més, vaig conèixer l'escriptor Carlos Álvarez-Cros, autor d'una guia molt coneguda d'ocells de Catalunya i quan no conec prou un ocell, li passo la fotografia i m'ho diu.

## ■ És difícil identificar-los?

■ N'hi ha de fàcils però pels petits és molt difícil, tots són semblants i, a més, no hi ha cap ocell "vestit" de la mateixa manera... A l'estiu tenen les plomes d'un color i a la tardor, d'una altra. És fàcil confondre't. Per això em va bé tenir amistat amb Álvarez-Cros i també amb Ferran López, ornitòleg dels espais naturals del Delta al qual també faig consultes.

## ■ Què es necessita per visualitzar aus?

■ De fet barrejo dues aficions: els ocells i la fotografia. I per fer fotos, sobretot d'ocells volant que estan molt lluny, cal un bon equip de fotografia. Ara tinc la D500 de la Nikon i un teleobjectiu 200/500 que és impressionant; quan ve un ocell volant i aconseguixo que entri al meu camp, ja no me n'he de preocupar més: per molt que es bellugui i s'acosti, la cambra el segueix enfocant.

## ■ A més de l'espai Remolar-



Foto: FERNANDO VECINO

## Filipines, on va?

■ A la Roberta, Cal Tet... Però el de Remolar Filipines és el més preparat i on hi ha més ocells. De fet tots aquests llocs tenen aguait per a una millor observació. Al Baix Llobregat hi ha l'espai de l'estany natural del Remolar i el del riu, el mirador de La Roberta, les Basses de Can Dimoni de Sant Boi, l'aiguamoll de Molins de Rei, l'Olla del Rei de Castelldefels o la pineda de La Pava de Gavà. Es poden veure ocells a tot el Delta i fins i tot als camps de cultiu. Fixi's, al fotògraf Fernando Vecino un dia passejant li va sortir una cigonya negra sense buscar-la i jo no n'he vist mai cap.

## ■ Què en fa de les fotografies?

■ Només en tinc 35.000. Amb l'Imma, la meua dona, compartim l'afició i això és una sort perquè hi anem junts. Quan es va jubilar i sortíem a caminar vam decidir endur-nos les càmeres fotogràfiques, i cada dia que sortim en fem unes 400. Les tinc arxivades per ocells i estic publicant a 32 grups de Facebook i al meu Instagram. Cada dia en penjo una i sempre procuro

conjuguar l'interès ornitològic i de l'ocell amb la qualitat de la fotografia.

## ■ Amb el confinament, ha notat l'afluència d'aus diferents a la zona del Delta?

■ I tant, sobretot als pobles i a les zones urbanitzades els ocells s'han apropiat a qualsevol lloc, inclús a darrere dels retrovisors d'un cotxe perquè no els ha molestat quasi ningú. Àdhuc porcs senglars, que com que gairebé no hi ha hagut sorolls, se senten còmodes.

## ■ Es diu que els ocells són uns bioindicadors de com va el Món.

■ Jo crec que sí. De fet és un dels aspectes que els científics miren per fer les valoracions en relació al canvi climàtic i altres aspectes de la natura.

## ■ Què li agrada més: l'ornitologia o la fotografia?

■ Potser m'agrada més l'ornitologia, però de fet està molt compensat perquè per a mi una cosa va molt lligada amb l'altre.

## ■ Hi ha algun lloc del Món on

## li agradaria anar a veure ocells?

■ No m'ho he plantejat perquè a mi el viatjar no m'ha agradat mai, però diuen que el millor lloc del Món per veure ocells és Colòmbia. Icaro Birding Experience S.L., l'empresa del Ferran López, cada un o dos anys hi fa un viatge per veure aus.

## ■ Quin és l'ocell més difícil de veure i que vostè ha vist?

■ Una piula dels arbres. I la veritat és que li vaig fer la foto per casualitat i com que no el coneixia, la vaig penjar a grups de Facebook especialitzats. Al posar la piula dels arbres, la gent entesa i d'aquests que escriuen llibres van connectar amb mi i em van demanar que els passés les fotos, perquè ells estudien més tots els detalls, les plomes... Aquesta és la més rara que he vist. També un altre dia un falcó que va volar pel Remolar, o un estornell que només l'havíem vist unes 10 o 12 vegades. Llavors això es posa en aquest grup de Facebook i ells et contesten.

## ■ Al planeta Terra hi ha més de 10.000 espècies d'aus. Quantes de noves n'ha vist?

■ D'això se'n diuen Bimbos en record d'una col·lecció de cromos d'ocells que sortien amb pastissos de la marca Bimbo. Doncs sempre que es veu un ocell nou que no el tens catalogat se'n diu fer un Bimbo, i jo d'aquestes 350 espècies que hi ha d'ocells per Catalunya en tinc controlades 184, tots són Bimbos i els tinc retratats. ◀

# El moviment sardanista de la postguerra

Durant la postguerra, període 1939-1955 la majoria de les ballades de sardanes amb cobla van ser organitzades per entitats vinculades a la parròquia. Primer i per poc temps la Juventud de Acción Católica de España. Sobretot per la Secció Folklòrica de la Joventut de l'Acció Católica de Pares de Família

La primera ballada de sardanes de la postguerra va tenir lloc per la Festa Major de 1939, va ser organitzada per la Joventut d'Acció Catòlica, i la Junta Gestora Municipal en qualitat d'Ajuntament hi contribuï amb un denotiu de 25 ptes. El responsable de les sardanes de l'esmentada entitat fins el 1944 va ser en Ramon Casanovas Bosch.

L'any 1945 es va tocar per primera vegada la sardana la Festa Major del Prat, música d'en Ventura Tort i lletra de Farran Casanovas-

L'any 1946, va tenir lloc el primer concurs de colles sardanistes, que tot i que



en el primer anys les colles que van participar eren locals, a partir de l'any següent eren comarcals, que no tenia res a veure

amb la comarca del Baix Llobregat, ja si van presentar diverses colles de Barcelona i de la resta de la província

El mes de març de 1949, es va constituir la colla infantil Els Petits Pratenses, formada per una quinzena de nois i noies de la població, que poc temps després es va convertir també en esbart amb l'ensenyament i instruccions dels senyors Estalella i Rion.

A la tardor de l mateix any 1949 es va celebrar un homenatge al mestre Joan Estalella

Entre la diversitat de sardanes que omplien els programes destaquen les sardanes Bell Penedès i Maria de les Trenes ambdues del compositor gironí Josep Saderra Puigferrer.

Cal destacar també les sardanes Tossa Bonica del compositor Mas

Ros i Juny de Juli Garreta

**JOSEP FERRET**

Ven y descubre el Nuevo Kia Xceed, con diseño deportivo, panel de instrumentos digital y navegador de última generación.

**DELTAPRAT** Avenida Remolar, 9 • 08820 El Prat de Llobregat • Tel.: 93 370 35 02 • [www.kia.com](http://www.kia.com)

Emissiones CO<sub>2</sub> combinadas WLTP correlado a NEDC (g/km): 109-158. Emissiones CO<sub>2</sub> combinadas WLTP (g/km): 135-162. Consumo combinado WLTP (l/100km): 5,2-7,1. PVPR Nuevo Kia Xceed 1.0 T-GDI Concept (incluido impuestos, transporte y acciones promocionales). No incluye gastos de gestión, matriculación ni los gastos asociados a financiación (Comisiones, intereses o Programas de Seguro). Oferta aplicable para clientes particulares que financien con Banco Cetelem S.A.U. un importe mínimo de 11.000€ a través de la campaña Flexiplan, a un plazo mínimo de 36 meses y con una permanencia mínima de 36 meses. Oferta incompatible con otras ofertas financieras, válida hasta el 30/06/2020 en concesionarios de Península y Baleares. Financiación ofrecida, sujeta a estudio y aprobación por parte de la entidad de crédito. Consulta condiciones en [www.kia.com](http://www.kia.com). Modelo visualizado no se corresponde con el ofertado. \*Consultar manual de garantía Kia.

PER PUIGMALET

**Núm. 165 Aquests mots encreuats presenten deu definicions, en cursiva, de tema pratenc.**

**HORIZONTALS:** 1. Seguidor de les avantguardes. - 2. Bicicleta. Escanyapobres, prestador. L'extraterrestre. - 3. Part final de l'elogi. Llar de pardal. *Passeig de la ....., la via davant el mar del Prat.* - 4. Tant .... fa, tant m'és. Munt de runa. Iode. Quan és rogent, pluja o vent. - 5. Ismael per als coneguts. Agitada dins la boca, paladejada. - 6. Níquel. No diu ni ....., no bada boca. La dolça de Billy Wilder. Nàusea, basca. - 7. .... pa i vi es fa camí. *Blat bancal o tendre o tou, el més cultivat.* Musulmana. - 8. Beatificat. Telenotícies. Enganyà, delatà. S'equivoca. - 9. Lliga de Sainetistes Santboians. Seva. Material de got i de finestra. - 10. Est. *Antic nom de la plaça de la Vila.* - 11. Blocs que fan paret. Enmig del bigam. Alfa. Conill, despullat. - 12. Sigma. *Nom de pila de qui fou alcalde de 1982 a 2019. "Els de L'Hospitalet porten l'armilla més llarga que el ....", antiga dita local.* - 13. Nicaragua. Dolor, pena per una mort. Adula, ensabona. - 14. Posaria un tap, una tapa o una tapadora. Obeït, respectat.

**VERTICALS:** 1. Repel·lentment, detestablement. - 2. Vintenes. El continent més gran i poblat. - 3. Aquí. Metro. *"Els ....", nom popular del primer gruix de treballadors de la Papelera.* Pàrquing. - 4. No Inscrit. Peix melòman. L'origen de tot. Ona. - 5. El final de tot. En pilotes, a pèl. Nou romans mirant com surt el sol. Sines consonàntiques. Au. - 6. *Així es diuen normativament els "xiringuitos" de la platja.* Teixit que es fa amb la planta del lli. - 7. Habitual, normal. Fútil, va. Primera cara del disc. - 8. Or. Gat trist. *Pou de corriola o de primera ....., en deien.* - 9. Ramaders Republicans del Prat. *"Veus a ponent estendre's*

	1	2	3	4	5	6	7	8	9	10	11	12	13	14
1														
2														
3														
4														
5														
6														
7														
8														
9														
10														
11														
12														
13														
14														

*un .... com d'esmeragda?"*, vers de Verdaguer en què ens mira des de Montjuïc. Regne independent dins d'al-Àndalus - 10. Ens ....., glatiem, frisàvem. Rovira i Virgili University. Carrer del ....., l'atzucac local. - 11. Ràbia, fúria. Estat insular al mar Carib. Nota musical femenina. - 12. Sud. En el centre de l'avantcambra. Oïdium, malaltia de la vinya. Moix, mix. - 13. *Primer cognom de qui fou alcalde de 1982 a 2019.* Tronada, ruïnosa. - 14. Guaitaré des de la talaia. Aücat.

**ENS POTS TROBAR A**  
 C./ Ribes de Fresor, 7 - Telf. 93 370 8311 - Fax. 93 370 4342 - 08020 El Prat de LL.  
 C./ Consell de Cent, 245 - Telf. 93 451 5952 - 08011 Barcelona  
 C./ Bisbe Perelló, 6 - Telf. 93 804 2554 - 08700 Igualada

**TALLER DE MUNTATGE DE QUADRES ELÈCTRICS**  
 C./ Lleida, 38 08020 El Prat de LL.

#SEGUIM OPERATIUS!



DISTRIBUIDOR DE LES PRINCIPALS MARQUES DE MATERIAL ELÈCTRIC I DE LAMPISTERIA





# “Cal naturalitzar imatges, accions i emocions de la dona en l’audiovisual”

SERGI OLIVERA

Els efectes de la pandèmia no han impedit que el curtmetratge “Panteres”, rodat al Prat per la realitzadora Èrika Sánchez i el seu equip, s’obris camí entre festivals causant en general bones impressions entre crítica i públic especialitzat, arribant a ser una de les sorpreses positives de la darrera Berlinale a la capital alemanya o amb 4.000 visualitzacions online al festival D’Autor (‘D’A’).

El film mostra un retall vital de dues noies adolescents, la Joana i la Nina, que comparteixen vivències envoltades de les problemàtiques d’identitat i autoacceptació pròpies de la seva edat, en un context actual de relacions juvenils i xarxes socials. De tot plegat s’extreuen reflexions sobre la gran pregunta: “Què significa ser dona?”. El concepte que va motivar la història i sobre el qual la creadora rumia des de fa anys.

Sobre el context triat l’autora explica que “la pubertat ha estat molt explorada en cinema perquè és un terreny molt fèrtil per a la creació. És una etapa de qüestionaments, de cerca, molt golosa pels canvis físics i psicològics que tenen lloc. El gran repte era fugir de l’estandardització de l’imaginari de la



Èrika Sánchez (a baix a la dreta) / FOTO DE PEDRO ESTEBAN

pubertat en el cinema per a posar focus en alguns llocs no tan explorats”, explica la directora.

## “Amistat i creativitat”

Es tracta d’una feina amb gran importància del treball amb les actrius principals: Rimé Kopoboru (Nina) i Laia Capdevila (Joana). “Tenia clar que havien de ser actrius que no haguessin fet res de cinema abans. Vam fer el càsting amb el departament de Joventut, a El Lloro del Prat, amb una crida oberta a noies d’aquí i també de fora. Vam trobar primer a la Rimé i després vam veure que amb la Laia sorgia química. Ha estat un treball conjunt de compartir amistat, generositat i crea-

tivitat”, una complicitat que es nota a la pantalla. Per exemple mentre sonen les notes de la música original creada pel pratenc Xavi Alías.

Sant Cosme va servir d’escenari, amb l’ajuda d’El Prat Film Office: “fa temps que volia rodar al barri pels lligams que vaig establir amb veïns i veïnes arran d’una col·laboració amb Saó Prat”. I del sud pratenc cap a la Berlinale: “una experiència meravellosa a un festival on es respira amor pel cinema valent que qüestiona i interpel·la. Són molt enriquidors els debats que es generen després de les pel·lícules i, en el meu cas, trobar gent que empatitzava amb la meua mirada m’anima molt a

Èrika Sánchez s’estrena en la ficció amb el curt “Panteres”, rodat a Sant Cosme

seguir en una línia que ja intuïa com a meua”, recorda.

Després de documentals com “El Espectáculo” o “Mai és tan Fosc”, “Panteres” és el primer treball en la ficció d’Èrika Sánchez com a realitzadora, tot i que ha col·laborat en altres projectes del gènere com a script. Ara aquesta faceta trobarà continuïtat amb “The Quiet Woman”, un projecte de llargmetratge que tornarà a reflexionar des d’un altre punt de vista sobre la significança femenina.

I és que Sánchez considera que el món audiovisual encara té molta feina a fer amb la representació de la dona: “cal visibilitzar imatges, accions i emocions vinculades al fet biològic de gènere però que sorprenentment encara no s’han naturalitzat al cinema. S’ha estat molt conservador en molts aspectes. I per altra banda també crec que cal qüestionar el significat de ser dona i segurament això passi per qüestionar també el binomi de gènere home/dona. Hi ha molta feina a fer, també en la vida quotidiana, però per a mi el cinema ha de ser un far de possibles impossibles. Porto més d’una dècada treballant perquè ho sigui, ara més que mai, seguiré pedalejant per aconseguir-ho”, conclou. ◀



Asesoría  
**Forum**  
Legal y Económico

**Manuel Navarrete**  
Abogado  
**934 785 634**  
Av. Verge de Montserrat, n°132, 1ª 4ª  
08820 El Prat de Llobregat  
Barcelona

## L'Arxiu Municipal obre portes per a la investigació

**R.** / El 8 de juny es va reprendre el servei de consulta per a investigació de l'Arxiu Municipal, que s'ha adaptat per seguir les mesures de seguretat necessàries per tal d'evitar contagis de la Covid-19.

Caldrà demanar cita prèvia per telèfon 93 478 28 58 o per correu electrònic a [patrimonicultural@elprat.cat](mailto:patrimonicultural@elprat.cat). L'atenció presencial només serà els dies laborables de 9 a 13.30 h.

Per fer les consultes, els investigadors i investigadores hauran de portar guants i mascareta propis per tal de manipular els documents i s'hauran de rentar les mans amb gel hidroalcohòlic que proporcionarà l'Arxiu. La consulta haurà de ser àgil i el temps d'estada haurà de ser l'indispensable i només es podran consultar un màxim de 10 documents. En el cas que sigui necessari fer una còpia, la po-

drà fer el mateix usuari amb els seus propis mitjans: caldrà que portin algun dispositiu mòbil o càmera. En cap cas es faran fotocòpies dels documents per evitar al màxim la seva manipulació.

Es demana que cada usuari porti el seu propi material de



treball: ordinador, càmera, tauleta, etc. per tal de minimitzar el risc de possibles contagis.

Després de la consulta, els documents quedaran aïllats en quarantena durant catorze dies i no podran ser consultats per cap altre investigador o investigadora fins passat aquest període. ◀

## L'Artesà, La Capsa i el Cèntric tramiten la devolució de les entrades d'espectacles suspesos pel COVID-19

**R.** / Els equipaments d'Arts en Viu del Prat han estat treballant durant el confinament per poder reprogramar els espectacles ajornats a causa de la COVID-19. Davant la incertesa sobre la tornada al seu normal funcionament, s'ha decidit fer la devolució de les entrades dels espectacles i concerts del Teatre L'Artesà, La Capsa i el Cèntric Espai Cultural suspesos entre el 14 de març i el 30 de juny.

La devolució es podrà fer per tres vies. Una primera, amb les entrades comprades per Internet, ja sigui des de la pàgina web [elprat.cat](http://elprat.cat) o [teatrelartesa.cat](http://teatrelartesa.cat), la devolució serà automàtica i s'ha fet efectiva des del 8 de juny al compte vinculat a la targeta amb què es va realitzar el pagament.

Les entrades adquirides a través d'un Xec Regal es tornarà l'import al val Regala

Arts en Viu, ampliant-ne el termini de caducitat perquè es pugui fer servir més endavant. Finalment, les entrades que es van comprar presencialment a les taquilles dels equipaments, s'està estudiant la modalitat



més ràpida, efectiva i segura de tramitar la devolució. La informació sobre les modalitats de reemborsament de les entrades comprades a taquilla serà disponible a les pàgines web i les xarxes socials dels equipaments i es farà arribar directament al correu electrònic dels compradors registrats. ◀

## Més de 50 projectes d'art en la convocatòria Unzip 2020

La Convocatòria /Unzip 2020, que promou diferents ajuts per a la realització de projectes d'art vinculats al Prat de Llobregat, es va tancar el passat 1 de juny amb la rebuda de més de 50 projectes, una quarta

part d'artistes vinculats al Prat, que descriuen altres maneres possibles de relacionar cultura, ciutadania i els contextos educatius, socials, econòmics i ecològics del Prat.

Durant aquestes setmanes

de convocatòria oberta, s'ha contactat i treballat amb la comunitat artística del Prat i rodalies, realitzant al voltant de 20 trobades personalitzades i 28 assessoraments amb agents, artistes i col·lectius que s'han acostat a la convocatòria i la ciutat.

Entre els mesos de juny i juliol es continuarà el procés de la convocatòria amb la deliberació del jurat, les entrevistes a les propostes preseleccionats i la publicació i difusió de la selecció final dels projectes de la Convocatòria /Unzip 2020.

En paral·lel, s'ha posat en marxa el LAB LAIKA - llançadora de projectes, amb la participació de totes les propostes presentades en la modalitat Exposició. El laboratori es desenvolupa en tres fases: una



primera, de trobada i selecció comunitària de fins a quatre pre-projectes; una segona fase de desenvolupament de les propostes preseleccionades (mesos de juny i juliol); i una tercera fase, en què es decideix conjuntament la proposta que continuarà desenvolupant-se en la modalitat Exposició de la Convocatòria /Unzip 2020 (finals de juliol). ◀

JOBLANC

Neteges industrials  
tècniques · Servei 24  
hores per a comunitats

- Sifons
- Desembussos
- Clavegueram
- Fosses sèptiques
- Inundacions pàrquins

Juan Fco. Mesa GERENTE

Tel. 675 27 52 52

incendis.gencat.cat



BIURE



Si oblidem la història,  
es tornarà a repetir.  
Al bosc i en zones  
properes, recorda-ho:  
no hi llencis burilles  
ni deixalles, no hi  
encenguis coets,  
no hi deixis restes de  
treballs forestals i  
no hi facis barbacoes.

#ElFocNoSoblida

**Contra els  
incendis forestals,  
cap foguera,  
cap cigarreta,  
cap descuit.**



Diputació  
Barcelona



Generalitat  
de Catalunya

**7,5** Milions  
de futurs

UNA PRATENCA PEL MÓN / MARGA SOLÉ

De petita quan anava al cinema a veure pel·lícules ambientades o filmades a Àfrica, l'Amazònia, l'Orinoco, etcètera, somniava que un dia hi aniria de safari amb un jeep, veuria animals salvatges i dormiria en una cabanya dins la sabana.

De vegades hi ha somnis que es fan realitat i aquest n'ha estat un d'ells. Quan vaig arribar al Delta de l'Okavango, al bell mig d'Àfrica, entre Angola, Namíbia i Botswana pensava que m'havia equivocat. Suposo que com a pratencs m'havia imaginat que un delta és la zona al costat del mar i d'una desembocadura d'un riu, que quan s'hi endinsa hi deixa una zona de sorres. Doncs el riu de l'Okavango no entra al mar. És subterrani però hi ha kilòmetres i kilòmetres de sabana amb tota classe d'animals en una extensió d'entre 15.000 i 22.000 Km².

Les aigües del riu Okavango tenen la particularitat de l'endorreisme, és a dir, no arriben al mar però formen un gran delta que li dóna el nom i es dispersa pel desert de Kalahari (Sud-àfrica). Es desconeix on van a parar les seves aigües que en èpoques de pluges arriben a ocupar el 70 % del territori. En aquesta zona és un dels pocs llocs on hi ha lleons ne-



FOTO: JOAQUÍN ZAFORAS

dadors que quan el riu creix es veuen obligats a nedar per poder caçar impales i antilops.

Tot plegat està molt a prop de les cascades Victòria situades entre Zàmbia i Zimbabue i on dues falles geològiques provoquen el salt d'aigua del riu Zambeze. Les vaig recórrer a peu pels voltants i és un espectacle. També va ser molt impressionant sobrevolar-les amb helicòpter perquè des de dalt es veu una escletxa al centre d'Àfrica, com un tall que separa dos costats d'un continent i el riu que hi cau entremig.

Recórrer la sabana a la recerca d'animals

salvatges va resultar tota una aventura: elefants, lleons, cocodrils, girafes, impales, búfals, lleopards, hipopòtams, rinoceronts... En arribar a la cabanya necessitava una dutxa per treure'm l'emoció del damunt: una galleda d'aigua penjada amb una corda que estiraves, girava i queia l'aigua. Mentrestant, un parell de micos simpatiquíssims s'instal·laren al damunt del cap i em cercaven els cabells per trobar-hi, no sé pas què. I jo sola, mullada i immòbil esperant que es cansessin. Va estar tot plegat una gran experiència que algun dia m'agradaria repetir.

► Un pèl de llengua

Més terminologia relacionada amb el coronavirus

Un virus és un microorganisme infecciós. Els virus sempre són dolents per a l'organisme i es tracten amb fàrmacs antivirals o antivírics. El mot virus és invariable i no canvia si és singular o plural, com tipus o globus.

Els bacteris són organismes vius unicel·lulars, n'hi ha de bons i de dolents per a l'organisme. Les malalties causades per bacteris es tracten amb antibiòtics. El mot bacteri és masculí: així diem un bacteri o molts bacteris. No hem de dir una bactèria\*.

El prefix anti expressa oposició i indica que s'inverteix el sentit del mot al qual s'adjunta. S'escriu tot junt i sense guionet quan va davant de minúscula com antiviral o antibiòtic. S'escriu amb guió si va davant d'una majúscula, d'una sigla o d'una paraula que ja porta guionet com anti-Trump, anti-VIH o vacuna anti-COVID-19.

En l'actual situació de pandèmia a tot el

món s'està treballant per trobar una vacuna anti-COVID-19 i per potenciar la nostra immunitat. La paraula immunitat s'escriu amb dues emes seguides com emmalaltir o immobiliària.

I mentre no tinguem una vacuna per combatre i erradicar la COVID-19, les persones que treballen exposades al virus s'han de protegir amb EPIs (equips de protecció individual). Actualment, a les sigles en plural se'ls pot posar una s com a marca de plural, com hem fet en el mot EPIs, que es pot escriure així o de la manera tradicional, EPI, sense s final, però sempre sense punts darrere les majúscules.

El mot erradicar s'escriu amb doble erra i es pronuncia vibrant com erradicació; abans de l'aprovació de l'Ortografia catalana de l'IEC (2016) s'escribia amb una sola erra, encara que es pronunciava vibrant.

CNL El Prat de Llobregat- Teletreballem des de casa: elprat@cpln.cat - assessoramentelprat@cpln.cat



La Fundació Espigoladors i Pol·len edicions publiquen “El menjar no es llença. El relat de les criatures sobre l'aprofitament alimentari”

Ja es pot trobar a les llibreries “El menjar no es llença. El relat de les criatures sobre l'aprofitament alimentari”, un recull de 28 contes seleccionats entre les 168 propostes presentades en la categoria infantil de la 5a edició del Premi #elmenjarnoesllença. El certamen, una iniciativa que organitza anualment la Fundació Espigoladors, implica infants, joves, escoles, mestres i famílies a ser part de la solució del malbaratament alimentari.

Les criatures autores dels vint-i-vuit contes que tens a les mans ja hi han reflexionat a través dels seus textos i il·lustracions. Espigoladors ha estat treballant amb les criatures a partir de la complicitat d'una xarxa d'escoles a Catalunya. El llibre inclou una guia didàctica elaborada per la Fundació Espigoladors, amb material per explicar a l'aula com combatre les pèrdues i el malbaratament alimentari: xifres i idees d'acció. A més, compta amb un pròleg de Natza Farré i la il·lustració de coberta i la imatgeria del llibre és de l'artista Eli Elis. ◀

CNL El Prat de Llobregat - C. de Ramon Llull, 12, 2a planta  
Tel. 93 379 00 50 ext.5560 - elprat@cpln.cat

ARC DE SANT MARTÍ / VICENÇ TIERRA

## Confinar (-se)

Et poden confinar o et pots confinar, que seria confinar-se. Et pots aïllar per descansar, concentrar-te per preparar uns exàmens, o clausurar-te per voluntat pròpia, com si fossis un ermità; i, al contrari, et poden tancar i recloure't en una presó per un mandat judicial. En tot cas, però, quan tens els moviments limitats, sempre hi ha un objectiu preestablert: o és pel bé comú, o és perquè compleixes una pena, o és perquè et sens perseguit i tens por, o, en definitiva, perquè en el màxim grau d'indignitat i abjecció del gènere humà, ets a la diana d'una neteja ètnica (recordem el diari d'Anna Frank, la noia amagada a Amsterdam amb més jueus, i que va acabar morint el març del 1945 al camp d'extermini de Bergen-Belsen).

La llengua ens ofereix moltes i curioses denominacions per determinar el nom dels espais per al confinament extrem: els búnquers, les masmorres, els calabossos, les txeques, els caus, els "zulos", les gàbies, els corrals, les cel·les, les cabanyes, "el quarto de les rates" (de petits l'escoltàvem aquesta amenaça quan no fèiem el que els adults creien que havíem de fer)...

En aquestes setmanes de confinament dur per lluitar contra el virus, hem sabut que ha augmentat un 4% el nivell de lectura; que el teletreball ha conciliat la vida laboral i familiar però també ha estressat per no tenir vida social; que alguns hem pogut acabar d'escriure llibres; també que s'ha gaudit del silenci i de la descontaminació i de l'absència de notícies bèl·liques arreu del món... Però, per damunt de tot, el que volem és navegar -com feia l'Ulisses- amb llibertat, de la llar a l'aventura i de la ignorància al coneixement, a través de la

permanent observació.

Faig venir dos exemples de la història: la Bíblia ens diu que l'"Arca de Noé" va salvar la humanitat del Diluvi Universal, seguint els consells i els dissenys de Déu (encara que en aquest cas, seria més aviat un confinament amb un objectiu ben clar i amb un "numerus clausus", una selecció limitada... Perquè segur que hi havia molts pretendents). I, per altra banda, segons ens explica Virgili (70 aC- 19aC) a la seva obra *L'Eneida*, en la lluita d'Atenes contra Troia (situada al nord de la costa d'Àsia Menor, avui Turquia), els grecs van idear la construcció d'un enorme cavall de fusta, tan gran com les muralles que encercla-

### "El que volem és navegar amb llibertat, com feia Ulisses"

ven Troia; llavors, el van omplir de gerrers -que s'hi van amagar i "confinar" molt ben armats i en absolut silenci-, i el varen col·locar a les portes de la ciutat. Es veu que el cavall era tan preciós, que els troians es van creure que era un regal i el van entrar a la ciutat. Però era un regal enverinat. Per això avui en dia, amb l'expressió "un cavall de Troia" volem significar que tenim l'enemic a casa i no ens n'hem adonat.

Acabo amb una curiositat: "la puerta de chiqueros" és la porta per on surt el toro a la plaça des d'"el chiquero" (paraula que prové de "širkair", terme del mossàrab del segle XIII), corral tancat i petit. Bé, podríem assimilar-ho al corredor de la mort d'una presó nord-americana, on "són confinats" i esperen els que han de ser executats...

SALUT

## El sol, fuente de salud

A menudo se advierte sobre sus peligros, que los tiene, sin embargo, tomados con precaución, los rayos del sol son fuente de vida.

La luz del sol regula numerosos procesos biológicos de los seres vivos, entre otros la actividad de las plantas, la migración de las aves o el nivel de hormonas de los animales.

En el caso de los seres humanos, la energía del sol es necesaria, entre otras cosas, para que el organismo desarrolle la vitamina D, que evita el raquitismo (una alteración del sistema óseo) y contribuye a sentirse mejor en según qué problemas óseos.

La exposición a la luz solar mejora el estado de ánimo. El agradable color de los rayos aumenta los niveles de serotonina, un neurotransmisor cuya baja concentración puede generar los denominados Trastornos Afectivos Estacional SAD, asociados a síntomas como la depresión o la fatiga.

Algunas personas pueden padecerlo en invierno. Se cree que está relacionado con la luz solar.

Pero voy a hablar de los beneficios:

El sol estimula tus defensas. Puede aumentar el número de glóbulos blancos o linfocitos, las células encargadas de la primera defensa frente a infección víricas.

Vitamina D para tus huesos y dientes. Bastan 5 ó 10 minutos de sol, dos o tres veces por semana para recargar los depósitos de vitamina.

La vitamina D reduce la presión en sangre.

En el caso de psoriasis. Puede ayudar a reducir las áreas y remitirlas.

La luz favorece el estado de ánimo.

Mejor la calidad del sueño.

Aprovecha los rayos solares a las horas adecuadas. Recuerda puedes mejorar TU SALUD.



**NIEVES GARCÍA DELGADO**  
Naturópata y Nutricionista  
mariagarcia.consulta@hotmail.com  
CENTRE MÈDIC MARINA



**GRUP 3 ASSESSORS**  
Gabinet comptable, fiscal i laboral

- **ÀREA MERCANTIL**  
Tramitació Constitució de Societat
- **ORGANITZACIÓ I PLANIFICACIÓ COMPTABLE**  
Comptabilitat de Societats  
Confecció i Dipòsit Comptes Anuals
- **GESTIÓ I LIQUIDACIÓ D'IMPOSTOS**  
Impost de Societats  
Impost sobre la Renda i Patrimoni IVA  
Successions i Donacions  
Transmissions Patrimonials
- **ADMINISTRACIÓ I GESTIÓ DE PERSONAL**  
Nòmines i Assegurances Socials  
Contractació  
Selecció de Personal

Carrer Lo Gaiter del Llobregat, 2-10, 1r 1a • 08820 El Prat de L. • Tel. 93 379 85 66

## MAIG-JUNY 2020

- Antònia BATLLORI VAREA, el dia 18 de maig, als 94 anys.
- Nilo MORÁN GARCÍA, el dia 19 de maig, als 95 anys.
- Agustín MARTÍN MOLINA, el dia 20 de maig, als 90 anys.
- José REDONDO RAMÍREZ, el dia 22 de maig, als 90 anys.
- Susana FEU PUIG, el dia 24 de maig, als 81 anys.
- Jesús SÁNCHEZ SAN ANDRÉS, el dia 26 de maig, als 81 anys.
- Vicente VINUESA DAMARET, el dia 27 de maig, als 77 anys.
- María Soledad MORODO BARRERO, el dia 28 de maig, als 75 anys.
- Isabel VICENTE GARCÍA, el dia 30 de maig, als 84 anys.
- Pablo LÓPEZ FABIÁN, el dia 3 de juny, als 75 anys.
- Dorotea RAMOS IGLESIAS, el dia 9 de juny, als 84 anys.
- María ROMERO QUILES, el dia 10 de juny, als 95 anys.
- Dolores SÁNCHEZ PEÑA, el dia 10 de juny, als 86 anys.
- Antonia LAYUNTA CALVO, el dia 14 de juny, als 91 anys.
- Josep LLORET NOYA, el dia 15 de juny, als 101 anys.

### JAUME CODINA VILÀ

(1923/2007)

“...Quan s’escurcin els dies te’m faràs més present,  
perquè el silenci fa més densos els records, i més íntim el temps que ens és donat per viure’ls...”

(M.M.Pol)



**#Piera**  
ASESORÍAS Y SERVICIOS

Avda. Verge de Montserrat, 114 · 1º 1ª  
08820 El Prat de Llobregat · Tel 93 379 57 04  
[www.asesoriapiera.com](http://www.asesoriapiera.com)



**TANATORI EL PRAT DE LLOBREGAT** Al seu costat

ÀLTIMA

Camí de Cal Met Natrus, s/n  
08820 El Prat de Llobregat  
Horario: de 8:00 a 21:00 h.  
**T. 93 478 08 31**

900 230 238 (11h)  
[www.altima-sfi.com](http://www.altima-sfi.com)



**Delta** LLOBREGAT

**EL PERIÒDIC INDEPENDENT DEL PRAT**

**Horari d'oficina:**  
Dimarts i dijous  
de 9.30 a 13.30 h

**Carrer Castella, 5 baixos**

**Telèfon:** 93 370 05 33  
**Correu electrònic:**  
[periodicdelta@yahoo.es](mailto:periodicdelta@yahoo.es)

Subcampeona de España de taekwondo

# Ana Martos Guillamet: “Hice rítmica nueve años, me cansé, probé el taekwondo y me gustó”

## T. ESPIGARES

Tras el confinamiento por la COVID-19 los deportistas buscan su “normalidad” y una mayoría inician su segunda pretemporada del año con la esperanza que las Federaciones reubiquen las competiciones. Este es el caso de Ana Martos del Gym Studio Fran Martín, la taekwondoca pratense del momento.

### ■ ¿Cómo has vivido estos meses de confinamiento?

■ Al principio un poco rara al dejar de hacer la rutina de diario y estar en casa sin hacer prácticamente nada. Después empecé con mi hermano a entrenar las rutinas que me enviaba mi entrenador y al final acabé acostumbrándome.

### ■ ¿Has perdido mucho?

■ Sobre todo masa muscular, fondo físico y técnica. En mi casa no pude practicar mucho taekwondo por la falta de espacio, pero no me preocupa, ya que en breve lo recuperaré.

### ■ ¿Cómo te ha afectado esta parón?

■ Principalmente me he quedado con las ganas de competir en el Campeonato de España sub 21 para intentar conseguir el oro y poder ir al Europeo [sub-21] y también estaban los Campeonatos de España y Europeos Universitarios a los que tenía muchas ganas de ir.

### ■ Y ahora...

■ Estamos entrenando sin un objetivo claro hasta que no se sepa cuando habrá los próximos campeonatos.

### ■ ¿Cómo llegas al taekwondo?

■ Empecé a hacer taekwondo con trece años. Durante nueve hice rítmica [gimnasia], primero en el colegio en Ntra. Sra del Mar [El Prat] y después en un club en Santa Coloma de Cervelló, pero llegó un punto que me cansé. Me dolía muchísimo la espalda porque yo no era muy flexible y entonces tenía que entrenar mucho. Mi hermano hacía taekwondo y un día fui a probar con él, me gustó y los entrenadores me animaron a seguir.

### ■ ¿Hubieron resultados en la rítmica?



Ana Martos en el Gym Studio Fran Martín / Foto: F. Serrano

“ Los fines de semana llego super cansada. Solo tengo ganas de estar con mis padres y aprovechar para estudiar”

■ Si, fui dos veces campeona de Cataluña.

### ■ Explicame tu día a día.

■ Me levanto sobre las 8. Cojo el tren para ir al CAR de Sant Cugat y entrenar de 11 a 1. Como allí y voy a Barcelona en tren para estudiar en la Universidad de Barcelona. A las 6 regreso al CAR para el entreno de la tarde hasta las 9.30 de la noche. Llego a casa sobre las 11.

### ■ Mucho sacrificio.

■ Si. Echo de menos el no poder estar más con mi familia y salir más con mis amigas. Llego a los fines de semana súper cansada y

## Estudia Ciencias Biomédicas

Ana de 19 años estudia primero de Ciencias Biomédicas en la Universidad de Barcelona y es la presente subcampeona de España absoluta en la categoría de -67 kg. Fue tercera en el 2019 en el mismo peso y campeona de España en categoría junior en el 2018 de +68 kg. Vive con sus padres Montse y Francisco y con su hermano Joan de 22 años.

lo único que tengo ganas es de estar con mis padres y aprovechar para estudiar, ya que durante la semana tampoco tengo tanto tiempo.

■ El 1.79 m. que mides debe ser una ventaja.

■ En teoría por mi altura no tendría que ser así, pero me cuesta mucho competir con las bajitas, ya que ellas son más rápidas y tienen más movilidad.

### ■ ¿Cuál es tu asignatura a mejorar?

■ Por mi altura, debería de controlar más la distancia y mejorar la velocidad y la fuerza en las piernas.

### ■ ¿Tienes ayudas?

■ Estoy becada por la Federació Catalana [de taekwondo] con una ayuda mixta, con acceso al CAR de Sant Cugat para poder entrenar allí con mi entrenador, comer, asistencia médica, etc. Todo excepto dormir.

### ■ ¿Algún alimento prohibido?

■ No, para nada. No me privo de nada. Incluso debería de subir algo de peso.

### ■ Referentes deportivos

■ Me gusta mucho el equipo de Gran Bretaña, en especial; Jade Jones [oro en los JJOO de Londres y Río] y Lauren Williams. De españolas, Eva Calvo [plata en Río] y Cecilia Castro con quien disputé la final del pasado Campeonato de España.

### ■ Aficiones.

■ Ver series, estar con la familia y también me encanta escuchar música, en especial Rosalía y Justin Bieber.

### ■ Tú mejor combate.

■ La semifinal del campeonato de España junior que gané a la mejor del peso. Esa semana me puse mala, adelgacé y a pesar de que ella estaba muy fuerte pude ganarle, fue increíble.

### ■ Y el peor.

■ Fue en el sub 21 [Campeonato de España] después de ganar el Campeonato de España Junior, me tocó con una chica y pensé que podría ganar claramente [el combate] y se me fue. Me molestó mucho. Era un combate ganado y hubiera podido estar en semifinales y haber luchado por la final.

### ■ Tu sueño.

■ Me quiero preparar a tope para intentar ir, si no este año, el próximo con la Española [selección]. Conseguir la medalla de oro en Campeonato de España y claro llegar a unos Juegos Olímpicos. ◀

FUTBOL. SEGONA DIVISIÓ B

# Eric Ruiz, únic pratense en el Play off

## MANOLO GOL

El defensa del Terrassa y ex jugador del Prat, Eric Ruiz, es el único jugador potablava que no ha terminado la temporada, ya que jugará el Play off de ascenso a Segunda B con el equipo egarense. Eric ha disputado 15 partidos de liga, y espera jugar la primera eliminatoria ante el Europa en Badalona el próximo mes de julio.

## Pedro Dólera renueva un año más

La secretaría técnica del Prat ya trabaja para confeccionar la plantilla para la temporada 2020-21, que se iniciará a mediados de octubre y en donde ya ha firmado su renovación el técnico Pedro Dólera, en la que será su sexta temporada. Junto al místico, Oriol Ricarte, Alberto Padilla, Héctor Rodríguez y



Eric Ruiz / Foto TERRASSA FC

Carlos Guzmán, han confirmado su continuación en el equipo potablava.

En cuanto a las nuevas incorporaciones, ya está asegurada la llegada del extremo, Christian Carracedo procedente del Ceuta y la del delantero pratense Xavi Civil, del Vilafranca. También se ratifica el retorno del defensa Diego Garzón, que viene del Granollers y que regresa al Prat después de tres temporadas.

Referente a las bajas, ya se conoce la segura del centrocampista Adri Arjona, que lo anunció en redes sociales y las de Dani Argilaga, Andreu Guiu, Jaume Maillo y la de Toni Larrosa después de tres temporadas con los potablava. Así mismo correrá la misma suerte Sergi García, que se apunta a que podría marchar al filial del Alavés. ◀

## BÀSQUET. LLIGA LEB PLATA

# Cancel·lada la competició de LEB Plata, el CB Prat es queda sense ascens

## J.CENTELLES

Finalment la Federació Espanyola de Bàsquet al no poder garantir la seguretat dels jugadors en els play-offs d'ascens va decidir suspendre la temporada 2019-20 i donar les places amb dret a LEB OR als tres primers classificats en el moment de l'aturada de la Lliga (Múrcia, Girona i Burgos) de manera que el CB PRAT que estava empatat

amb Girona i Burgos, però a 3 punts del basquet-average es queda sense l'ascens a OR a l'espera de possibles renunciés ja que hi ha equips que tenen problemes econòmics per la situació dels seus patrocinadors afectats per la COVID-19.

Sigui el que sigui l'equip del Delta ja té perfilada la plantilla per la propera temporada i ha renovat als capitans Gerbert Martí (onzena temporada com pota



Joan Creus (fill del mític "Chichi" Creus) és un dels nous reforços pel CB Prat / Foto: CBP

blava) i Marc "Kitus" Blanch (cinquena) a part de Marc Sesé i Carles Marzo. La vinculació amb el Joventut de Badalona pot portar als joves Kris Helmanis i Adrià Domènech que ja van es-

tar jugant la passada temporada i s'espera a la gran "perla" Zsombor Maronka. Com a nou fixatge cal destacar a Joan Creus (fill del mític "Chichi" Creus) que format al FC Barcelona va debutar a la lliga Endesa i després va jugar amb el Manresa (ACB), Oviedo i Corunya (OR) i Hospitalet (PLATA). Gran base, bon defensor i encertat amb els triples serà, junt amb el Carles Marzo, una de les parelles de bases més interessants de la competició. ◀

**Cal PERE**  
EL PRAT DE LLOBREGAT

VINS, CAVES  
I LICORS

Telf. 93 379 02 52  
C/ J. Casanovas, 70-72  
08820 El Prat de L.

E-mail: jordinatarrida@hotmail.com · www.calpere.com

Pâtisserie Bombonerie

# FRAMBUESA

Av. Verge de Montserrat, 163  
Tel. 93 370 59 92

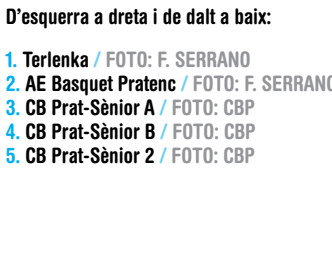
Ctra. de la Marina, 101  
Tel. 93 370 03 43

www.pasteleriaframbuesa.com

POLIESPORTIU

## Cinc ascensos per als sèniors de bàsquet i futbol pratencs

**DELTA** / Després del COVID-19 tant la Federació Catalana de Bàsquet com la Federació Catalana de Futbol han acordat donar per acabada la competició territorial amb la temporada sense descensos i amb els ascensos marcats pel pla de competicions. En el cas dels equips sèniors de la nostra ciutat cinc han sigut els conjunts que han ascendit de categoria. En futbol, el Terlenka ha pujat a Segona Catalana. Pel que fa al bàsquet, quatre han sigut els ascensos. L'equip femení de l'AE Bàsquet Pratenc ha assolit l'ascens a Segona Catalana, mentre que els del Joan Busquets, el CB Prat, han pujat tres equips. El Sènior A Femení a la Primera Catalana i el Sènior B Femení i el Sènior 2 Masculí estaran la temporada vinent en Tercera Catalana. ◀



D'esquerra a dreta i de dalt a baix:

1. Terlenka / FOTO: F. SERRANO
2. AE Bàsquet Pratenc / FOTO: F. SERRANO
3. CB Prat-Sènior A / FOTO: CBP
4. CB Prat-Sènior B / FOTO: CBP
5. CB Prat-Sènior 2 / FOTO: CBP

INSTAL·LACIONS

## El 22 de juny obriran els Centres Esportius Municipals

**REDACCIÓ** / Sempre que s'assoleixi la Fase 3 l'Ajuntament té previst obrir el pròxim 22 de juny els Centres Esportius de la ciutat amb les mesures de prevenció i de seguretat sanitàries. Tots els abonats i abona-



des podran fer ús de les instal·lacions dintre de la seva franja contractada però condicionats a l'aforament de cada un dels complexos. Els centres que obriran seran el CEM Sagnier, Estruch i Fondo d'en Peixo. ◀

**VERI**  
AGUA PURA DEL PIRINEO

**distridam**  
DISTRIBUCIÓ DE BEGUDES I ALIMENTACIÓ

**DISTRIDAM**  
amb l'esport

Aquest estiu, més que mai  
**gaudim**  
del Prat

**#alpratenscuïdem**

