

ELS REPTES DE LA MOBILITAT AL PRAT

- FUNCIONARÀ L'AVINGUDA DEL CANAL PEATONAL?
- ES PODEN REDUIR ELS ACCIDENTS AL CARRER LLEIDA?



LAIA ORTIZ,
DIRECTORA D'ACCIÓ
SOCIAL: "La gran
fortalesa del Prat és
el treball en xarxa"

**ELS INTERINS
SEGUIRAN
PROTESTANT.** No
es refien de la nova
lleï que hauria de fer
fixes les places

**RECORDANT JORDI
LLOPART.** El Prat ret
homenatge a un dels
millors esportistes
espanyols de tots
els temps

Font Pell

"Abrigate, ha llegado el frío, el viento y la lluvia. Siente la calidez, el confort y la calidad con las botas y botines de la colección Font Pell."

GORE-TEX
GUARANTEED TO KEEP YOU DRY

La innovadora tecnología de la membrana de "GORE-TEX", proporciona al calzado impermeabilidad y transpiración 100% para ofrecerte todo el apoyo que necesitas en tu vida activa, camina tranquilo en la ciudad o en la montaña, tus pies están protegidos para los duros días de invierno.

Hispanitas
 NeroGiardini
 CAFÈNOIR
 ara
 ara
 Fly
 ara
 ara

Més de 7.000 famílies formen part del nostre club, i tu? Informa-te'n als nostres establiments. Gaudeix de la nostra botiga on-line ampliada

Botiga on-line amb enviaments i devolucions gratuïts!

EL PRAT - C/ Frederic Soler, 42, El Prat de Llobregat,
 SANT BOI - C/ Vidal i Barraquer, 28, 08830 Sant Boi,
 BARCELONA - C/ Rocafort, 128, cantonada Aragó
www.fontpell.com

Ens pots trobar també a les nostres xarxes socials

FONTPELL
 /fontpell
 /fontpell_sabateres

FontPell
collaborates

Ordenar la mobilitat demà, però també ara

La peatonalització de l'avinguda del Canal està cridada a ser una de les obres magnes del primer mandat Mijoler pel que fa a intervencions urbanístiques. L'actual traçat peatonal que va des de la piscina del Fondo d'en Peixo fins al carrer Santiago Rusiñol es perllongarà fins arribar a la plaça de Catalunya.

Les raons invocades pel govern a l'hora de projectar aquesta obra duen l'etiqueta verda que impera actualment en la gestió del trànsit a les grans ciutats: reduir el pes del cotxe, i per tant les emissions contaminants, i guanyar espais per al vianant. Un model amb admiradors i detractors a parts iguals. Només cal veure el debat que genera l'homòloga i referent de Mijoler a Barcelona, Ada Colau.

Guanyar espais amables per al vianant va sense dubte en consonància amb els projectes de ciutat de futur que es comencen a treballar arreu d'Europa. Les restriccions severes per accedir als centres dels grans nuclis urbans seran tard o d'hora una realitat. Però s'ha d'actuar amb seny. Si mirem al costat veí, és cert que Barcelona ha amabilitzat carrers, però a costa de transformar -en alguns casos- la circulació en cotxe en una gimcana i, de vegades, en una "escape room" on per arribar al destí s'ha d'emprar encara més temps de conducció i, per tant, d'emissions.

Les dimensions del Prat no fan pensar a priori en aquest problema, però cal actuar pensant què es guanya i quina solució se li dona a allò que es treu. Peatonalitzar l'avinguda del Canal suposa perdre més de 80 places d'aparcament. Són vehicles que no desapareixeran d'un dia per l'altre i que de ben segur que faran hores anuals de recorregut extra per buscar un forat, molt probablement a la zona industrial del Fondo d'en Peixo, que alhora restarà més saturada.

Els grans projectes de "pacificació", d'altra banda, no han d'impedir resoldre els altres reptes de la mobilitat i el trànsit al Prat. Durant el darrer any, quatre accidents notables, sumats als ensurts diaris, han succeït al carrer Lleida. Veïns i comerciants de la zona venen avisant des de fa temps sobre la perillositat de circular en un eix on hi conflueixen comerços, escoles, places i cruïlles amb cotxes que circulen en dos sentits i sense elements de retenció de velocitat.

Les pacificacions a mig i llarg termini han d'anar acompanyades de solucions reactives més immediates per a les quals el govern local també té competències però no ha volgut o sabut aplicar de moment, en el cas que acabem de comentar (i en d'altres com el control de bicicletes i patinets, molts dels quals encara circulen sense tenir en compte els espais o els sentits de la marxa). Pacificar a futur, sí. Resoldre ara, també.

Segueix-nos a  facebook.com/periodicdelta  Twitter @periodicdelta i  @periodicdelta

Delta

LLOBREGAT

Consell Editorial

President: Alfredo García. Vicepresident: Josep Maria Canalías.
Secretari: Pere Manuel Azuara. President d'Honor: Jaume Monés

Director: Josep Maria Canalías • **Cap de redacció:** Javier Martínez • **La crònica de la ciutat i cultura:** Marga Solé, Meritxell Camacho, Neus Macías, Mariano Martínez, Rocío Núñez, Natalia Oliver, Sergi Olivera
• **Esports:** Toni Espigares, Joan Centelles, Manolo Gol • **Fotos:** Fernando Vecino, Joaquim Torrent, Francesc Serrano • **Foto portada:** Javier Martínez • **Publicitat:** Marta Raventós •
Administració: Joan Centelles i Ferran Serrano

Dipòsit Legal B.48419-1977 • Impressió: Imagen.Punto Directo,sl

Associació Catalana Premsa Comarcal

ACPC
Associació Catalana Premsa Comarcal

Generalitat de Catalunya
Departament de la Presidència

ASSOCIACIÓ CULTURAL DELTA DEL LLOBREGAT

Redacció i Administració: Castella, 5 baixos
Telèfon: 93 379 05 33
e-mail: periodicdelta@yahoo.es

PREMI
TASIS-TORRENT
PREMI
CIUTAT DEL PRAT

DELTA no es fa responsable de l'opinió expressada en els articles signats. L'opinió de DELTA es recull als editorials

LA BOTIGA

Ja fa un mes que es va inaugurar La Botiga, un servei municipal -pioner a l'Estat- d'ajuda alimentària a persones necessitades, que trenca amb els esquemes clàssics d'aquest tipus de centres i que ha merescut l'interès de la UAB, que seguirà el seu desenvolupament (vegeu l'edició del Delta del mes passat).

Els ciutadans que van a aquest equipament no recullen -com era habitual fins ara- el que els donen sinó que poden escollir el que necessiten, el que fa, com ha dit una antiga usuària de Punt Solidari i voluntària de la Botiga, que la incomoditat de demanar ajuda sigui diferent. Sens dubte, el fet que puguin decidir quins productes agafen per fer els àpats a casa i no recollir el lot que els han preparat, és un primer pas per retornar a la normalitat, a les rutines perdudes.

Persones, famílies, que fins fa uns mesos eren autosuficients econòmicament, que tenien recursos per viure dignament, s'han vist abocades per diferents motius a utilitzar els serveis socials per tirar endavant. Han entrat a formar part d'un col·lectiu vulnerable cada vegada més nombrós. Per tant, tot el que es faci per facilitar-los un trànsit digne per aquesta sobtada i difícil situació de duració incerta, és una tasca que hauria d'involucrar a tota la societat, en primer lloc a les institucions públiques. Amb la solidaritat ciutadana i associativa no n'hi ha prou.

Per això, cal remarcar iniciatives com la que comento, que amb finançament públic- Ajuntament i AMB- i la col·laboració de diferents entitats socials, han posat en marxa un projecte innovador per atendre les necessitats alimentàries de ciutadans de la nostra comunitat que es trobin en una situació de vulnerabilitat.

És clar que amb actuacions com aquesta s'està tractant el símptoma d'una disfunció social, però no la causa, que és profunda i complexa, però, si més no, és una assistència indispensable que complementa altres ajuts que el pressupost municipal destina a les persones més desfavorides.

JOSEP MARIA CANALÍAS

REPTES FUTURS DE LA MOBILITAT AL PRAT

L'avinguda del Canal farà honor al seu estatus

Tot preparat per a l'inici de les obres que connectaran la plaça Catalunya amb el Prat Nord amb una clara prioritat per als vianants. La restricció al cotxe i la pèrdua d'aparcaments en superfície gratuïts serviran per a la batalla política



L'avinguda del Canal, vista des del final actual del tram peatonal / Foto: J. M.

SERGI OLIVERA

FOTOS: JAVIER MARTÍNEZ

El Prat és ara una ciutat amb avingudes que no ho són. Si concebem aquest estatus de carrer com eixos viaris on la prioritat siguin les persones que hi passegen, o que almenys aquestes tinguin un espai més ampli que el que tenen els vehicles de motor, tenim actualment exemples com l'avinguda del Canal al sud de Fondo d'en Peixo o l'avinguda Pompeu Fabra que clarament no compleixen l'objectiu. D'altres, com l'avinguda Onze de Setembre o la d'Anselm Clavé, com a mínim donarien peu a debats diversos. Igual que hi ha carrers que són molt utilitzats per la mobilitat motoritzada, com el carrer Lleida, que demanen alguna actuació a còpia d'accidents per assemblar-se també més a una avinguda que a una travessia, tal com analitzem en aquesta edició de Delta.

L'ajuntament té plans per anar revertint aquesta situació. Tant és així que, tot i l'aturada d'alguns projectes i els canvis de prio-

ritats econòmiques a causa de la pandèmia, ha decidit reactivar amb determinació un dels principals projectes urbans que dibuixa com serà El Prat del futur: la conversió de tota l'avinguda del Canal en un corredor "pacífic" nord-sud de la ciutat, connectant amb prioritat per als vianants el futur barri septentrional

Alerta dels ecologistes davant el futur parc urbà com a compensació per noves obres al port

de la ciutat amb la cèntrica Plaça Catalunya (i amb la mirada posada en un futur pròxim amb el Parc Nou). En definitiva, la del Canal serà en aproximadament un parell d'anys una autèntica avinguda en tot el seu recorregut.

Espais verds i restricció al cotxe

La remodelació prevista significarà un canvi radical en el concepte actual d'aquest eix vi-

ari: serà una plataforma única per a vianants i vehicles on s'instal·laran bancs i una cinquantena d'arbres. Així, s'eliminaran totes les places d'aparcament en superfície entre plaça Catalunya i Santiago Rusiñol (prop d'una vuitantena actualment) i el trànsit rodat actual de sud cap al nord quedarà notablement disminuït pel fet que el sentit continu actual, que ara pot servir per sortir de la ciutat des del centre, s'evitarà obligant girs a cada cruïlla. Per exemple, si s'accedeix a avinguda del Canal des del carrer Narcís Monturiol, s'obligarà el gir a la dreta a l'Av. Montserrat, quan s'accedeixi des d'aquesta s'obligarà al gir per la Travessia del Canal i així successivament, fent que l'ús dels vehicles quedi 'de facto' molt restringit per a veïns i parquings. No interessarà gens als conductors utilitzar-la com a via ràpida de pas.

Canvis de sentit en carrers de l'entorn

Un cop finalitzada la reordenació, la pacificació del nou eix anirà acompanyada

Passa a la pàgina següent ▶

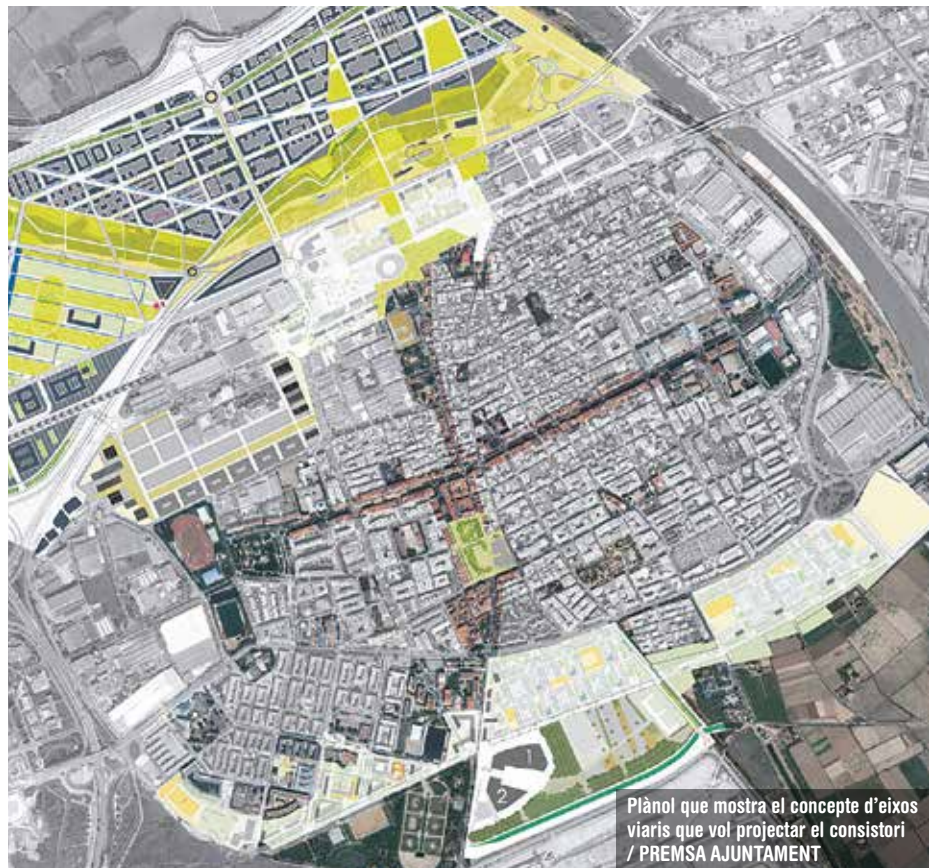
▶ Ve de la pàgina anterior

de modificacions de sentit de circulació a altres carrers de l'entorn: el carrer Penedès passarà a ser de pujada de sud cap a nord, al contrari que actualment, igual que Mossèn Cinto Verdaguer (la dels tarongers) passarà a ser de baixada des del centre antic cap al nou. Per altra banda l'estreta Santiago Rusiñol, que també espera una altra important remodelació urbanística entre Jaume Casanovas i Apelles Metres, es convertirà en una via de sentit únic des del nucli antic en direcció a l'oest (Remolar-Sagnier).

Una obra complexa

L'actuació concreta que es farà a l'avinguda del Canal és més complexa d'allò que sembla a simple vista: s'inverteixen 2,8 milions d'euros i inclou la remodelació soterrada de tot el clavegueram i de les diferents instal·lacions de subministraments. El canal de la dreta del Llobregat, que dona nom al carrer i que passa per sota del paviment, es reconstruirà per situar-lo al centre de l'eix.

A més, l'AMB iniciarà en paral·lel les obres a un col·lector de la seva competència, previsiblement el febrer de 2022, començant a la cruïlla entre avinguda del Canal i Av. Montserrat sector plaça Catalunya, mentre que l'ajuntament iniciarà les obres de remodelació de l'avinguda a la cruïlla amb Santiago Rusiñol al maig, des d'on aniran baixant. Està previst que les obres s'allargaran durant més d'un any segons va explicar l'ajuntament als veïns afectats en una completa jornada informativa. A més dels problemes habituals de tota obra, es definiran horaris d'entrada i sortida de vehicles per als quals i es prometen solucions per afectar el mínim possible a alguns negocis, com ara el taller de reparació de vehicles Siles.



Plànol que mostra el concepte d'eixos viaris que vol projectar el consistori / PREMSA AJUNTAMENT

Ciudadans ho convertirà en cavall de batalla política

Precisament al ple municipal de novembre es va aprovar el projecte de remodelació d'avinguda del Canal amb els vots favorables de l'equip de govern (Prat en Comú i PSC) i el suport de Podem. Les altres formacions de l'oposició es van abstenir (ERC, per estudiar més a fons el projecte) o van votar directament en contra (Ciudadans, amb un discurs que fa presagiar futura batalla política sobre la qüestió).

El responsable d'urbanisme, Juan Pedro Pérez (PSC), va remarcar al ple la importància d'aquest projecte per al futur de la ciutat, fent referència al fet que el compromís s'inclou dintre del Pla d'Actuació Municipal

(PAM) 2020-2023: "apostem pels espais oberts, els carrers pacífics i en solucions netes", rematava el socialista.

Des de Ciudadans es van mostrar molt crítics amb la mesura mirant de defensar els interessos dels veïns que aparquen el seu cotxe en aquest carrer i les zones properes: "això representarà un estrès encara més gran a l'hora d'aparcar" -defensava el portaveu Antonio Miguel Ruiz-. El partit taronja va argumentar que aquest tipus de projecte el veuen adient per a zones de nova creació com el Prat Sud o el futur Prat Nord "però no per zones de blocs de pisos com hi ha entre Plaça Catalunya i Av. Montserrat on hi ha moltes dificultats per aparcar i on precisament s'acaben d'instal·lar noves zones blaves". ◀



BALTASAR

MEDIADORES DE SEGUROS

ASSEGUANCES DE

AUTOMÒBILS · LLAR · COMERÇ · VIDA · JUBILACIÓ · COMUNITATS

MALALTIA · ACCIDENT · EMPRESSES · RESPONSABILITAT CIVIL

Sempre
al vostre
costat

OFICINA ÚNICA: Av. Verge de Montserrat, 38 · Telf. 93.370.02.99 · Fax. 93.370.06.06 · El Prat de L.

HORARIS: Matins de 9 h. a 14. · Tardes de 16 h a 20 h

e-mail. baltasar@baltasarseguros.com · www.baltasarseguros.com

Excepte divendres: mati de 9 a 14 · Tardes de 16 a 19 h.

REPTES FUTURS DE LA MOBILITAT AL PRAT



El carrer Lleida, un dissabte en horari comercial / Foto: J. M.

Carrer Lleida: l'eix que demanda una altra "pacificació"

J. MARTÍNEZ/N.MACÍAS /

Els 1.100 metres del carrer Lleida han destacat durant l'últim any com a contrapunt d'un trànsit que, al Prat -traçat viari quadrícula i pla com a pocs indrets-, no acostuma a ser conflictiu ni accidentat. Els ensurts en aquest important eix que travessa la ciutat des de Carretera de la Marina fins a l'avinguda del Remolar no són infreqüents, però enguany dos d'ells han ocupat titulars fins i tot a la premsa d'abast català.

El primer va succeir al febrer. Tres policies locals van resultar ferits en xocar el seu vehicle contra un altre turisme a la cruïlla entre Lleida i carretera de la Bunyola. Poc abans de l'estiu, un grup de joves era envestit per un cotxe a la parada d'autobús del carrer Lleida amb plaça de Catalunya. A les dues setmanes, un vehicle de neteja llançava al terra un motorista a la cruïlla amb el carrer Jaume Casanovas. Gairebé al mateix lloc, a l'octubre, un home gran va ser atropellat per un altre vehicle.

Si ens remuntem una mica més enrere, dos accidents greus (un mortal el desembre del 2018 quan el conductor d'un camió va atropellar un vianant i l'altre pocs anys abans, amb data incerta segons el record dels veïns de la zona) semblaven encendre els primers llums d'alerta sobre un dels

punts considerats com més conflictius de trànsit al Prat.

Un bufet d'advocats demana explicacions

Una de les primeres reaccions a l'atropellament més recent va ser la del despatx d'advocats Pitarch&Pérez, que ha acabat demanant formalment a l'Ajuntament accions per paliar aquest reguitzell d'accidents. Posats en contacte amb el bufet, Ferran Pérez, soci de la firma, assegura a DELTA que han observat un augment de la sinistralitat "als carrers del Prat des de 2020".

El despatx s'ha encarregat de la representació legal de diverses víctimes "i hem constatat que els vianants creuen correctament pels passos assenyalats, però precisament al carrer Jaume Casanovas a la cruïlla amb carrer Lleida falten elements de protecció addicional. També observem que és un carrer on els vehicles van a molta velocitat, alguns conductors s'ho prenen com si fos un circuit".

Pérez troba a faltar senyalització vertical o bandes reductores de velocitat a una zona densament transitada. "Hem de tenir en compte que hi ha una escola, un centre cívic, que a més està a prop de l'ambulatori i molta gent hi va de camí...".

L'Ajuntament, en fase de valoració

A pesar de la llegenda que pesa sobre el

Una via amb massa elements d'atenció

J. M. / Al llarg del seu traçat, sobre el carrer Lleida hi ha dibuixats 21 passos de vianants. Cap d'ells compta amb elevació de nivell ni ressals previs, elements que s'han demostrat efectius arreu a l'hora de fer reduir la velocitat dels vehicles.

La configuració del carrer, amb dos sentits de circulació i sense cap separació central (a diferència, per exemple, de la carretera de la Marina) suposa una demanda d'atenció extra tant per als vianants que el creuen com per als conductors que s'hi incorporen des dels 11 carrers que hi conflueixen en diversos punts.

Comerços i escoles

Al tram entre Jaume Casanovas i Marina s'hi concentren la major part de comerços. A determinades hores, la presència de vehicles de repartiment aturats obliga a fer canvis al carril contrari per tal de sortejar-los. També forma part del recorregut d'alguns autobusos. Per afegir-hi punts d'especial atenció, el carrer Lleida té dos trams de zona escolar. Un d'ells és al costat de la cruïlla amb carretera de la Bunyola, on també -un altre punt d'atenció- hi ha present la rampa d'accés a l'aparcament soterrat de la plaça Blanes.

Les condicions d'il·luminació tampoc contribueixen a la seguretat. Tot i ser un eix comercial important, la il·luminació nocturna és notablement pobra. En les hores de posta de sol, sobre tot a la tardor-hivern, l'orientació del carrer -alineat amb l'eix Est-Oest-, provoca enlluernaments molestos.

carrer -i s'ha vist que en alguns casos, raonada- les accions recents més notables pel que fa a urbanisme han estat la reforma de la plaça Blanes, arran de la construcció de l'aparcament subterrani -entre 2009 i 2011- i la posterior implantació de la zona blava en el seu tram més comercial.

Des de l'Ajuntament, consultats per Delta sobre la problemàtica i si hi han previstes millores urbanes i de senyalització al carrer Lleida i al seu entorn més cèntric, indiquen que tant la Policia Local com el departament de Mobilitat estan en fase d'anàlisi per valorar les mesures oportunes a implementar. Tot sembla indicar que aviat tindrem notícies sobre quines seran les actuacions concretes. ◀

LA VEU DEL CARRER: És perillós circular pel carrer Lleida?

La sinistralitat que s'ha registrat en els darrers mesos al carrer Lleida i el seu entorn preocupa la ciutadania que transita per la zona. Es tracta d'un espai on concorren un important centre cultural, comerços, dues escoles i una cèntrica plaça que fa que sigui un punt amb molts vianants, gent gran i nens. A Delta hem sortit al carrer per preguntar veïns i veïnes quina és la realitat que viuen quan caminen per aquestes vies i si perceben perillositat o es tracta només de tenir una mica de precaució.

TEXT: NEUS MACÍAS. FOTOS: F. SERRANO



Ma. Asunción Castro

Vivo en Plaça Catalunya y hace unos meses hubo un accidente bastante grave aquí, una conductora que se llevó por delante a unos chicos que estaban en la parada del autobús, supongo que se despistó. Los coches que pasan por calle Lleida cogen una velocidad tremenda eso lo oímos los vecinos especialmente de noche: los frenazos, los acelerones...



Anna Ma. Gil

Jo sóc àvia i vinc a buscar la canalla a l'escola Bernat Metge. Fa poc va haver un atropellament al pas de vianants que va de l'escola al Cèntric. Els conductors passen olímpicament dels passos de zebra. No dic que tothom, eh! Però alguns sí. Jo crec que a aquesta zona anirien bé uns quants semàfors, no només aquell que està al carrer Lleida amb carretera Marina.



Elena Romero

Yo no soy vecina de esta zona, vivo por la calle Ciutat d'Hospitalet y allí estamos más tranquilos, no hay tanto tráfico. Pero sí que voy con mucha atención cuando cruzo las calles, pasan muchas cosas en El Prat y voy mirando de reojo para un lado y para otro, no sólo por los atropellos, que yo he escuchado que los hay, aunque nunca los he visto. Pero también me han hablado de robos, así que presto mucha atención cuando salgo a la calle.



Francisco Ruiz

Hay de todo, tampoco podemos generalizar. Pero los conductores tendrían que ir con más atención, los hay que se distraen y eso puede ser peligroso si circulan por zonas donde hay tanto peatón. No soy partidario de poner bandas reductoras de velocidad, por ejemplo, porque eso se carga los coches. Hay que mentalizarlos de otra manera. Lo ideal sería poner semáforos, pero entiendo que tampoco se pueden poner tantos semáforos en la ciudad. Concienciar sería lo ideal.



Raúl Fernández

Yo he hecho un escrito para dárselo al alcalde, porque creo que no hay seguridad ninguna en El Prat. Aquí frente a plaça Catalunya se para el autobús en calle Lleida y los coches lo adelantan, aunque hay línea continua. No la respetan y eso es peligrosísimo, porque pueden pillar a algún peatón. Yo salgo de mi casa y tengo que mirar a los lados para que no me lleve por delante algún patinete. No sé dónde está la policía, yo no la veo nunca.



Pepa Martín

Trabajo en un comercio de calle Lleida y creo que hay poca precaución, anarquía total, no sólo por parte de los conductores, sino también de los peatones, porque los ves cruzando por donde no deben. Estos pasos de cebra que hay en la zona son terribles: si giras viniendo de carretera de l'Aviació hacia la derecha te comes el paso de cebra, nadie lo ve. Y los coches corren mucho en una calle donde hay muchísima gente. Creo que hay poco miedo. Un semáforo tal vez sería la solución, algo que obligase a frenar.



Baldomero Pizarro

Los coches van deprisa en general en toda la población. Tendrían que ir a lo que marca la ley dentro de la ciudad, a 30k/m. ¿Por qué razón van a esa velocidad y se lo consienten? Esa es la cuestión principal: que hay quien se lo consiente a los conductores. Creo que la solución es poner más multas a los que no respetan la norma que el mismo ayuntamiento pone. Hay una ley que dice que ni motos ni bicicletas pueden circular por los paseos y las aceras... y no lo respeta ni los agentes que van en bici.

Converses paral·leles

El títol complet d'aquesta columna potser seria "Les vies del tren o les converses paral·leles" però m'ha semblat excessiu en no tractar-se d'un escrit de més abast.

Perquè les vies del tren és la imatge que em ve al cap, una i altra vegada, arran de diverses trobades on he observat el fenomen. Fins i tot diria que impregna articles de mitjans de comunicació i debats polítics.

Per aclarir conceptes, no m'estic referint a les converses que a vegades es munten, en paral·lel entre membres d'una tertúlia. Parlo del que es pot considerar un debat. En temps pretèrits, una persona exposava un argument, l'altra el rebatia contraposant arguments, i el tema seguia el seu curs. En els darrers anys, en comptes d'arguments, havíem passat a la visceralitat més acusada i a la impossibilitat de debatre res.

Doncs bé, ara observeu que s'exposa un argument i la següent persona passa a exposar-ne un altre que toca un afer similar des d'una altra posició. El curiós és que els arguments poden ser acceptats per les dues parts que a més es feliciten per aquesta adhesió. I segueixen vorejant sempre el límit del que l'altra part pot acceptar, deixant de banda el moll de l'os de la qüestió. Ah! I no s'estan de criticar amb ardor les posicions que de manera comuna poden censurar. És com una versió del famós "i tú més" al revés. Com si farts de tirar-nos els plats pel cap, anéssim cercant punts per a l'assentiment, per a un hipotètic acord. Encara que sigui d'una manera on ningú sembla que cedeixi davant l'altre. Ja ho deuen estar pensant: el mateix govern practica aquesta tàctica de les vies del tren de manera curiosa. Una tàctica que pot funcionar mentre la inacció sigui el resultat paradoxal i més visible de l'acció de govern.

Temps hi haurà per veure on arriba aquest nou intent de tirar endavant, que no goso qualificar ni de recerca de consens. Potser només de convivència verbal.

Com saben els lectors, sempre aposito per l'esperança. Les vies del tren són paral·leles però en el seu curs fan revolts i es creuen amb altres vies que van en direccions diverses. Hi ha interseccions...

No puc predir un curs fructífer de les converses paral·leles. Però penso que els dinars de Nadal que ja estan al tombar de la cantonada, seran més digestius. Poca cosa? Qui ho sap?

MANOLITA SANZ

La venta de entrades para el Teatre L'Artesà, un misteri

Anunciaban el día 15 de noviembre a las 17 horas el inicio de la venta de entradas para el teatro del Artesano.

Pues bien a las 17 y dos minutos para el espectáculo Una Noche Sin Luna, ya estaba toda la platea completa.

Esto es muy incomprensible que en dos minutos pudieran adquirir más de 300 entradas para la platea. Es un misterio que me agradaría que los responsables del teatro lo pudieran aclarar.

Porque si es así y tienen tanto éxito creo que lo adecuado es que se programen la repetición de las obras para más sesiones. Esto facilitaría que más ciudadanos pudiéramos asistir a las obras teatrales sin necesidad de correr tanto para la adquisición de las entradas

Juan Miñarro

Ens quedem sense platja

El temporal de fa uns dies es va menjar la sorra de la platja. Malauradament aquest fenomen es produeix cada vegada amb més freqüència. Cada any, poc abans de l'estiu, un vaixell drena la sorra a uns metres de la línia de costa i l'expulsa al litoral. Però seguim perdent metres i metres de platja de forma sostinguda.

Segurament, aquesta és una derivada del canvi climàtic, que ha empitjorat una situació en la qual les dàrsenes del port de Bar-

celona hi deuen tenir bastant a veure. Ja fa temps, anys, que patim aquesta pèrdua de superfície de sorra, que el mar belluga com vol.

La solució no deu de ser gens fàcil. S'ha parlat de fer una mena de dàrsenes paral·leles a la costa per evitar la regressió i s'han anunciat altres estudis per evitar aquest impacte. Però, de moment, no s'ha passat de les paraules i bones intencions.

Que el mar acabarà envaint espais de terra ferma sembla quelcom més que una possibilitat, però mentre puguem s'haurien de aplicar mesures tècniques -que probablement n'hi ha- per enrederir aquest avanç hídric a les platges.

De quin organisme depèn engegar aquestes mesures? De quin cost-inversió estariem parlant? Seguir abocant sorra és una solució pal·liativa, cara, que no resol el problema.

G. Freixas

AENA ens té hipotecats




Gràcies al reportatge del Delta del mes d'octubre em vaig assabentar que Aena ens té hipotecats, donat que és la propietària de gairebé dos terços del terme municipal, la Granja de la Ricarda inclosa. Vaig quedar garratibat.

Sabia que les servituds aeroportuàries eren importants, però no imaginava que ho fossin fins a aquest punt. Per això, considero que els pratencs tenim el "cul llogat" i no podem seure quan volem. Lo del Barri de les Palmeres és intolerable.

És hora de dir prou!

Ferran M.

Segueix-nos a Facebook,
Twitter i Instagram
www.periodicdelta.cat

 facebook.com/periodicdelta
 @periodicdelta
 @periodicdelta

Delta LLOBREGAT EL PERIÒDIC INDEPENDENT DEL PRAT www.periodicdelta.cat
Correu electrònic: periodicdelta@periodicdelta.cat

SOLUCIONS DEL PRATIGRAMA NÚM. 177:

Horizontals: 1. ANTICONCEPTIUS. - 2. LLIÇO. UO. LAXEU. - 3. FAR. PLATJA. ICA. - 4. A. APEL. XOTIS. V. - 5. BADO. USEN. M. CA. - 6. EMO. AMERICANA. - 7. TIRAR. NIC. TOUS. - 8. IN. FRIDA. JORDI. - 9. COPIARE. MU. DIN. - 10. ASE. CIRROSI. LU. - 11. MUNDOS. ENTAULO. - 12. EC. UN. AME. IROS. - 13. NRC. ALTERNEN. E. - 14. TESORO. SS. SAPS. **Verticals:** 1. ALFABETICAMENT. - 2. NLA. AMINOSUCRE. - 3. TIRADOR. PEN. CS. - 4. IÇ. PO. AFL. DÚ. O. - 5. COPE. ARRACONAR. - 6. O. LLUM. IRIS. LO. - 7. NUA. SENDER. AT. - 8. COTXERIA. REMES. - 9. E. JONIC. MONERS. - 10. PLAT. C. JUST. N. - 11. TA. IMATO. IAIES. - 12. IXIS. NORD. URNA. - 13. UEC. CAUDILLO. P. - 14. SUAVA. SINUOSES.



Preguntes freqüents (sense resposta)

Darrerament va sent costum que a les actes dels plens municipals, els precs i preguntes que es formulen al final de la sessió quedin ignorats o recollits molt vagament. Va passar, per exemple, amb els que va formular Esquerra sobre una qüestió del cementiri, a mitjans d'octubre. Directament, ni es van respondre. "Amb Tejedor això no passava", diuen alguns, "es responia a tot ni que fos per descartar la idea". La transparència, tan ben treballada en altres aspectes, té en aquest sentit un nínxol obert, mai millor dit.

Milagros, als núvols

La designació de la periodista Milagros Pérez Oliva com a mestra de cerimònies del guardó de Fill Adoptiu a Lluís Tejedor no ha caigut massa bé en el sector de la comunicació pública local. Els redactors i redactores d'El Prat Ràdio i El Prat TV es veien més que preparats per a aquesta tasca, però sembla que els Comuns volien caché del bo. La justícia poètica va voler que els 800 euros emprats en pagar l'speech de la presentadora servissin per obtenir un moment impagable, quan Pérez-Oliva va presentar el nominat com "Lluís Teixidó" i la van haver de corregir.

Ports que obren portes

La bona sintonia entre Mijoler

i l'actual president del port, Damià Calvet, contrasta amb l'aire de guerra freda que va mantenir contra Maurici Lucena (Aena). Sembla que el port ocuparà terrenys de l'antiga llera del riu i com a compensació, ens construïran un bonic parc urbà des de la Ricarda fins al mirador d'avions. Aquest espai donarà continuïtat a l'ARE Sud, i llavors l'entorn dels comuns podrà vendre més fàcilment "la transició amable" entre els nous blocs de pisos i els espais naturals del delta. Casualment, la previsió per enllestir aquest espai és el primer trimestre del 2023. Just abans d'eleccions. Hi ha contenidors que són tot un regal.

El delfinari popular

Continua l'activitat dels partits a porta tancada, qui sap si per preparar l'assalt al poder municipal (dos anys passen en un no res). Fa poc trobàvem al PSC fent assemblea a la sala gran del Ribera Baixa. Però vet aquí que dies després la sala estava reservada... pel PP! Sí, encara es belluguen i poden ressorgir d'entre les cendres. El misteri ara és saber qui serà el nou delfí quan es tornin a presentar. Repetirà Ochoa? O potser convencen Cayetana Álvarez, musa inspiradora d'aquest, perquè vingui al Prat quan se la treguin de sobre de l'entorn de Génova? Un ple Alba Bou versus Cayetana seria digne de seguir en directe, ni que el fessin de pagament.



Polémica per gossos perillosos:

Nebula Utar

Buenas tardes, Necesito un favor de todo el pueblo. El día 11 de noviembre, sobre las 13:30 14:00, cerca del pipí can de la carretera de la bunyola, dos perros de raza pitbull uno negro y el otro marrón sueltos, sin bozal, mataron a un gatito de la colonia ubicada cerca de esta localización. No quiero culpar a los animales, pero si a la dueña que muy tranquilamente estaba conversando con otra persona sin percatarse de la barbaridad que estaban haciendo sus perros. La señora es de pelo corto canoso y lleva gafas. Quiero aclarar que si ya lo han hecho, lo volverán a hacer y no solo con un gato; allí suelen haber niños mirando a los gatos o personas haciendo fotos. Para las personas que digan que los gatos no deben estar allí; os comento: hay un letrero que pone colonia controlada. Por favor, la ley indica que los perros deben ir atados y vigilados, si os soltáis en el pipí can esta bien pero siempre bajo el control de los dueños. (...)

Amaya Silvente Jodra

Como persona que le gustan los animales lo siento por el gato, pero no se puede juzgar a todos los dueños y perros por lo que han hecho estos dos los perros tambien tienen derecho a correr y con más sitio que un sucio pipí can

Montse De Albert Galmès

Amaya Silvente Jodra Lee bien la publicación aquí a quien se juzga y se intenta localizar es a la dueña de los dos perros que soltó sin bozal y sin control que atacaron y mataron a un pobre gato que estaba tranquilamente tomando el sol en su colonia que debe estar protegida. Esos perros tienen que ir con bozal para evitar daños mayores y sí ya se sabe que los perros necesitan correr pero con bozal puesto y bajo supervisión y responsabilidad de sus dueños

Sobre les enganxines "Diposita aquí el teu masclisme" a les papereres:

Nacho Baragaño Galindo

Y hacía falta ponerlas en todas las papereras? En el parc de la solidaritat. Supongo que tendrá el visto bueno del ayuntamiento. Porque si yo pongo unos adhesivos sin permiso, seguro que me buscan para denunciarme. Ensuciar, estropear el mobiliario urbano es sancionable. No se puede dar el mensaje de otra manera? En fin, sabemos lo de los dobles raseros, etc. Ya veremos quién lo limpia.

LA TIRA de PERE VENTURA



LAIA ORTIZ, directora d'acció social de l'Ajuntament

“El Prat té una gran fortalesa social: el treball en xarxa”

JAVIER MARTÍNEZ

FOTO: QUIM TORRENT

Laia Ortiz (Barcelona, 1979) diu que el Prat li està permetent gestionar de prop temes que en altres àmbits polítics (va ser tinenta d'alcalde amb Ada Colau, a Barcelona i, abans, havia estat diputada al Congrés per ICV-EUiA) només podia mirar amb certa distància. Va deixar la política, el 2019, per raons personals, i només un any després, al poc de l'estrena de Mijoler com alcalde, es va incorporar a l'àrea municipal d'Acció Social com a directora.

■ Què creu ha caracteritzat els serveis socials dels darrers anys al Prat?

■ En aquest mandat ens hem centrat no només en reforçar sinó en millorar la qualitat de les persones. L'acció social no té a veure només amb la part marginal de la ciutadania, sinó amb el benestar general. Les persones poden necessitar un suport material per temes d'habitatge, alimentació o higiene, però també poden necessitar acompanyament perquè no saben resoldre situacions familiars complexes, com per exemple les relacionades amb la cria dels infants. De vegades necessitem que ens cuidin.

■ La pandèmia us ha fet replantejar coses?

■ Una part que atenem i que sembla més invisible és la part relacional. Amb la pandèmia s'ha accelerat aquesta necessitat. Amb el covid ens hem multiplicat, hem fet centenars de trucades a persones grans que s'han sentit soles, consultant per padró qui podia tenir una necessitat. Hem anat configurant noves prioritats, fomentant el voluntariat.

■ Quin volum de població rep atenció social actualment?

■ El 16% de la població del Prat ha rebut alguna atenció per part dels serveis socials. Això està molt per sobre de la mitjana d'altres ciutats, que estan al voltant del 8-10%. Vol dir que aquí hi ha un esforç extra per arribar a més persones. Hem reforçat molt les

dotacions econòmiques i els professionals i sobretot hem vist que, arran del covid, les necessitats han estat més anímiques que no pas materials.

■ Aquest 6-8 per cent diferencial pot tenir també la lectura de veure el Prat com una ciutat que pateix més pobresa o necessitat.

■ Diria que atenem més persones. Evidentment, el Prat té més persones empobrides que Sant Cugat. Però, insisteixo, els serveis socials no tenim només a veure amb la pobresa. La pobresa té a veure amb garantia de rendes, i per això exigim als Governos, tant central com de la Generalitat, que les prestacions econòmiques siguin reals. El Prat no és una ciutat rica, és una ciutat obrera, i per això és una ciutat on es fan tarifes socials a les escoles o als centres esportius. I moltes vegades hem de fer des de serveis socials aquest plus de treure a la gent de casa, perquè moltes vegades no s'assabenten d'aquests avantatges.

■ Un exemple: crec que no tothom és conscient que els serveis socials també ajuden a resoldre conflictes.

■ Sí, és que la pobresa genera desesperació, incerteses, por... I la por pot generar odi. Per això els serveis socials han de fer aquesta feina prèvia d'acompanyament i resolució de conflictes en el marc del veïnatge, quan hi ha un problema en una comunitat de veïns, per exemple. Hem de treballar l'anticipació. L'Ajuntament no té competències en grans impostos, però sí que pot fer que les persones tinguin millors opcions en la seva vida quotidiana, i per això hem d'anar a buscar aquestes persones. Amb la pandèmia ho vam fer. Ens vam preguntar quines famílies no tenien xarxa o ordinador i es va facilitar. O quines persones grans feia temps que no veien cap familiar.

■ I com es fa aquesta tasca d'investigació? Hi ha una petita xarxa d'"espies socials"?



■ Aquesta ciutat té una gran fortalesa social: el treball en xarxa. Vam convocar per exemple les comissions socials de les escoles. Que els mestres ens diguin el que saben i creuem aquestes dades amb el que ja saben les educadores socials. A partir d'aquí veiem per exemple que determinats alumnes no estan seguint les classes a distància, detectem que no tenen xarxa. Vam fer un inventari per veure qui podia necessitar eines. En el cas de la gent gran, vam buscar al padró totes les persones de més de 75 anys que vivien soles. Les vam trucar a totes. Som una ciutat gran, però amb una mida que ens permet treballar amb proximitat.

■ Diu que la mida del Prat és determinant per poder exercir aquesta proximitat. Entenc que a Barcelona, d'on prové vostè, és molt més difícil.

■ Sí. A Barcelona jo tenia la il·lusió de canviar el model d'atenció domiciliària, però tenia una plantilla de 3.000 treballadores; el que podies fer és petits plans pilots per territori i provar. Al Prat, vam començar l'octubre del 2020 amb un model d'atenció domiciliària desmercantilitzat, passant a ser una fundació pública la que presta el servei. En vuit mesos ja vam aconseguir implantar tot un nou model basat en illes socials, en la proximitat, en equips que ja coneixen l'en-



sinó que participin de tota l'oferta cultural i educativa. I els bequem perquè ho facin. Està donant uns resultats excel·lents pel que fa a nens, joves, combatre la solitud... I no depèn només de l'Ajuntament, sinó que hi ha implicades moltes entitats de la ciutat, que fan un paper fonamental.

■ **Confieu que aquest interès de la Generalitat es tradueixi en una futura major sensibilitat del Govern català envers els problemes socials?**

■ Jo acumulo molta frustració en aquest sentit, perquè la mateixa Generalitat que ens va animar a canviar aquest model després no ens el va finançar. Hem assumit en solitari un increment de cost de més de 100.000 euros. La Generalitat fa molts anys que es dedica a buscar excuses: “manca de pressupost”, és “culpa de Madrid”... Quan les competències socials fa molts anys que són de la Generalitat, però el Govern català porta molts anys distret en altres coses. Un exemple: la major eina de finançament soci-

“ La mateixa Generalitat que ens va animar a canviar el model social no ens el va finançar després”

torn de cada persona atesa, reduint el pes del temps dels desplaçament de les treballadores. En l'àmbit socio-educatiu, en només nou mesos som un referent a tot Catalunya. Ens demanen arreu que els anem a explicar com funcionem.

■ **En què es basa aquest model?**

■ Abans teníem un centre obert, on tots els infants que podien tenir alguna necessitat es concentraven a la tarda. Era una mica “gueto”. Aquest no és el model correcte. Volem un servei que va des dels 0 als 18 anys on els infants no quedin “aparcats” per les tardes,

al dels ajuntaments, que és el contracte-programa, fa tres anys que està caducat. Tres anys, no havia passat mai! I els mòduls que se'ns paguen per a les treballadores d'atenció domiciliària fa més de 10 anys que no els actualitzen. Amb la Generalitat hem perdut una dècada en polítiques socials.

■ **Això afectarà d'alguna manera a la futura residència que s'havia promès a l'ARE Sud?**

■ És l'exemple més clar i el gran risc. Aquest Ajuntament està assumint amb veu pròpia la construcció i la inversió de la residència. I

serà una residència amb un model innovador, basat en unitats de convivència de 16 persones, on la gent se senti com a casa, lluny del clàssic model massificat. La Generalitat fa cinc anys que ens ha dit que no, i ha sigut l'alcalde qui s'ha plantat i ha dit que l'assumim. I la inversió és milionària: 14 milions. D'aquí a poc sortirà la convocatòria per al projecte arquitectònic.

■ **Entenc. Igual el Prat s'ho pot permetre, però d'altres poblacions no.**

■ Però és que no s'ho pot permetre. El que fa l'Ajuntament és “prioritzar això”, perquè tenim dades objectives que hi ha persones que marxen a altres poblacions perquè no tenen places residencials. Com que la Generalitat no respon, el que hem fet és demanar ajut a Europa; ara encara esperem que es convoquin les bases per rebre els fons europeus.

■ **Recentment s'ha posat en marxa La Botiga, com un pas més en el concepte del que era el Punt Solidari. Això també suposa un canvi de model que pot tenir recorregut a la resta del país?**

■ Totalment. Des que la vam inaugurar, a la setmana ens trucaven de Lleida, Gavà o Viladecans per venir-la a veure. A més ho estem treballant amb la UAB, que comparteix projecte amb altres universitats europees per veure com podria ser la botiga del futur, sostenible i per tothom. Volem que sigui per tothom, no volem un punt de repartiment d'aliments. Volem que sigui un espai de trobada, tinguis o no diners, siguis agricultor-productor o no. No ens agrada el model caritatiu en què joestic per damunt de tu i et reparteixo, perquè això no ajuda que la persona se senti autònoma ni a eliminar l'estigma de la pobresa. Al final la pobresa ens pot afectar a tots. I a partir de la botiga trobarem el canal perquè la restauració, Espigoladors o el Parc Agrari hi puguin contribuir. Estic segura que serà un referent. ◀



CFR LLOPART
CENTRE DE FISIOTERÀPIA
I RECUPERACIÓ FUNCIONAL

FISIOTERAPEUTES:
Moisés Llopart Ribas · Moisés Llopart Prades · Ester Pérez Amarante

ESPECIALITZATS EN EL TRACTAMENT DEL DOLOR

- Lesions esportives
- Artrosis
- Problemes de columna
- Tractaments post-quirúrgics
- Electroteràpia
- Teràpies manuals
- Exercicis personalitzats
- Tècniques de relaxació

Carrer Penedès, 80 • 08820 El Prat de Llobregat • Tel. 93 478 48 48 (Hores convingudes)

L'ajuntament perdria tres milions anuals amb la nul·litat de la plusvàlua

El ple aprova una moció que denuncia inacció del govern central i demana reformes del finançament local

SERGI OLIVERA

La tinenta d'alcaldia i responsable local d'Economia, Alba Bou (El Prat En Comú), va quantificar en tres milions anuals dels pressupostos municipals futurs l'estocada econòmica que representaria la nul·litat decretada pel Tribunal Constitucional del mètode de càlcul objectiu del tribut sobre l'increment del valor de terrenys de naturalesa urbana, popularment conegut com a impost de plusvàlua, que grava sobre tota venda d'immobles i terrenys, una de les fonts principals de finançament municipal. A l'espera d'estudiar a fons la sentència, l'ajuntament calculava també unes pèrdues acumulades de 9,1 milions.

Al ple municipal de novembre una moció presentada pel Prat En Comú criticava durament la deixadesa dels diferents governs

“No puc entendre que esteu en contra que el vostre ajuntament tingui més diners”

centrals des de 2017: “ja hi havia sentències del Constitucional que avisaven sobre aquesta nul·litat i se sabia que calia adaptar l'impost de plusvàlua. Hi ha hagut inacció i no podem acceptar unes conseqüències amb un impacte econòmic tan important, tenint en compte que estem donant la cara on altres administracions no arriben”, argumentava Bou. Dies després del plenari pratenc, el govern central anunciava una reforma exprés que modificava el tipus de càlcul declarat inconstitucional: ara es gravarà només per les transaccions beneficioses pel venedor.

Amb el canvi, els ajuntaments no tindran pèrdues tan catastròfiques, però continuaran ingressant menys diners dels previstos.

Pactes progressistes i sobirania

Des de Podem donaven suport al text i precisament recordaven que el pacte de govern progressista de l'estat -del qual formen part- preveia desenvolupar noves lleis de finançament local i establir compensacions als ajuntaments. Des d'ERC, en canvi, aprofitaven l'avinentesa per introduir ingredients de discurs sobiranista a l'equació: “ens sembla pertinent, però la feina l'heu de fer a Madrid i si no sempre podeu pujar al tren de sobirania per decidir aquestes coses des de Catalunya”, animava Jordi Ibern.

Ciutadans, en canvi, es mostrava molt bel·ligerant amb la moció, a la qual van votar en contra. Antonio Miguel Ruiz es va referir a les plusvàlues com un impost “injust i confiscatori” i demanava directament l'abolició del tribut. Juan Pedro Pérez (PSC) va voler intervenir directament contra aquest discurs que va definir com de “liberals fent coses de liberals. El discurs sempre és el mateix” -continuava- “els impostos són dolents i l'esquerra sempre amb aquesta tasca feixuga d'explicar que són necessaris per pagar els serveis. No puc entendre que esteu en contra que el vostre ajuntament tingui més diners, després voleu que es facin coses”, va concloure. ◀

Els interins municipals continuaran en lluita

S. OLIVERA

El col·lectiu de treballadors interins de l'Ajuntament del Prat continua en alerta per la manca de solucions a l'abús de temporalitat, en alguns casos de molts anys d'incompliment de la legislació europea. La relació amb el govern municipal ha millorat els darrers mesos -almenys de paraula- amb reunions amb els sindicats i la plataforma local d'afectats (Plai) on va quedar clara la voluntat de l'administració d'estudiar tots els casos: els que tenen un lloc de feina amb vacant al darrere i els que no.

La relació es va tornar a enrarir quan, en la valoració de llocs de treball del consistori, les persones amb llocs sense vacant havien quedat exclòses. Tals van ser les queixes que l'Ajuntament va aturar l'estudi i el va reiniciar



Protesta d'interins a la plaça de la Vila, el passat març / ARXIU DELTA

començant pels càrrecs directius: “era discriminatori; no es corresponien els fets amb les paraules”, explica Montse Arroyo, representant del col·lectiu.

Per altra banda, tot i les darreres notícies des de Madrid sobre una esmena que ha d'estabilitzar els interins amb més de cinc anys a una posició, consideren que “no és més que fum” -defineix Arroyo-, “la lletra petita diu clarament que no s'es-

tabilitza ningú automàticament, es parla un altre cop de vacants i no de persones abusades i que aquestes places sortiran a concurs per a tots els treballadors públics. A més, deixen fora a tot el col·lectiu que treballa en places que no tenen una vacant al darrere”.

Fi de les protestes policials

En aquest context el ple va aprovar el preacord de condicions de

treball del personal municipal per al període 2021-2023. Tot i la reticència i la nova sonora protesta expressada pel sindicat majoritari a la Policia Local (SPL-CME) -perquè es va imposar un calendari laboral diferent del que volia la majoria del cos-, pocs dies després el mateix sindicat anunciava que deixaria de convocar les protestes a les portes de l'ajuntament.

En un comunicat afirmen que “comencem a veure la llum al final del túnel amb l'arribada dels nous onze agents des de l'escola de policia i els canvis organitzatius del nou inspector cap” (Rafael Pino). Així mateix, la unitat especial USO dissenyada per l'anterior inspector, Ramon Dosaigues per cobrir els serveis als caps de setmana ja no serà necessària amb la nova distribució del personal del cos. ◀

Gaudim La GROSSA

de Cap d'Any



La Grossa
de Cap d'Any

00000

10*

31 de desembre
de 2021

200.000 €

Loteries de Catalunya

31 DE DESEMBRE

200.000 €
PER BITLET DE 10 €



Primers fonaments per a una energia pública pratenca

S. O.

L'Ajuntament podrà comprar energia de forma pública en un futur pròxim, segons es va aprovar de forma unànime al ple municipal de novembre. Ho farà a través de la societat TERSA, una empresa de capital totalment públic que opera a l'àrea metropolitana i s'ha especialitzat en la gestió de serveis ambientals com la gestió de residus i la generació i comercialització d'energies renovables. Des de 2018 és la responsable de Barcelona Energia, la comercialitzadora pública de l'AMB, impulsada pel govern d'Ada Colau a la capital catalana.

Aquest pas arribava acompanyat d'una altra aprovació relacionada que assentava les bases d'un altre ambiciós projecte en aquesta temàtica: impulsar des de la casa consistorial activitats d'explotació de serveis energètics pel que fa a generació, subministraments, autoconsum compartit, emmagatzematge i la prestació de serveis d'eficiència energètica o de recàrrega de vehicles elèctrics.

En aquest àmbit destaca la llum verda a la posada en marxa de les Comunitats Ciutadanes d'Energia, unes figures emparades per les directives europees sobre emergèn-



Joan Herrera, director d'Energia i Medi Ambient de l'Ajuntament / Foto: ARXIU DELTA

cia climàtica i que l'ajuntament considera un puntal per fer que El Prat sigui una ciutat que funcioni totalment amb energies renovables i lliures de carboni l'any 2050.

El ple dona llum verda a la creació de les Comunitats Ciutadanes d'Energia

Aquestes comunitats hauran de permetre que el mateix veïnat pugui produir, consumir i emmagatzemar la seva pròpia energia i no dependre totalment de les comercialitzadores privades.

Prova pilot al Charles Darwin

En paral·lel als inicis de tramitació esmentats, la instal·lació de plaques fotovoltaïques a 22 equipaments municipals (escoles, centres cívics i esportius) amb el propòsit de començar a generar energia pública ja comença a ser una realitat. La primera prova pilot s'ha realitzat a l'escola Charles Darwin, amb una instal·lació capaç de produir 99 kWh.

En les proves que s'estan realitzant, cinquanta famílies veïnes del centre (a 500 metres de distància com a màxim) poden disposar 0,5 kWh d'aquesta energia pel seu autoconsum. La proposta busca que els excedents energètics es consumeixin totalment. Per altra banda, des de la Casa de l'Energia, el nou equipament creat sota la batuta del flamant fixatge municipal Joan Herrera, es pretén aconsellar a les famílies pel que fa a l'energia de proximitat i en mesures d'estalvi i eficiència. ◀

El sector industrial demana implicació a la Generalitat per assolir objectius de sostenibilitat ambiental

REDACCIÓ / El sector industrial es va reunir el passat 29 d'octubre a la Jornada de Medi Ambient organitzada per l'Associació

Industrial per a la Producció Neta (AIPN) al Prat de Llobregat per tal de conèixer les noves línies d'actuació del Govern en

matèria de Medi Ambient i sostenibilitat.

Amb representants de més de 40 empreses, la Jornada va comptar amb la presència de la consellera d'Acció Climàtica, Alimentació i Agenda Rural, Teresa Jordà, que assegura que "és el moment de fer un impuls per sortir de la crisi. Les indústries han de jugar un paper actiu en la nova bioeconomia i ser protagonistes".

Les empreses han respost a aquesta crida demanant diàleg fluid i constant amb l'administració. Jordà destacava: "El Govern ha d'estar al costat dels que heu de ser protagonistes de la transformació cap a la bioeconomia. El Govern no està només per gestionar sinó per

transformar, per això volem acompanyar les indústries en aquest procés".

A la Jornada van participar els directors de l'Agència Catalana de l'Aigua, Samuel Reyes, de l'Agència de Residus, Isaac Peraire, i el director General de Qualitat Ambiental i Canvi Climàtic, Marc Sanglas.

L'AIPN, amb seu al Prat, és una organització sense ànim de lucre constituïda l'any 2001 i que vol promoure l'ús de les millors tecnologies disponibles i econòmicament viables per assolir una producció i consum sostenibles. Empreses ubicades al Prat com Archroma, Canaletas, Reyde, Lisant o Laboratoris Dr. Oliver Rodés en formen part. ◀



GRUP 3 ASSESSORS
Gabinet comptable, fiscal i laboral

- **ÀREA MERCANTIL**
Tramitació Constitució de Societat
- **ORGANITZACIÓ I PLANIFICACIÓ COMPTABLE**
Comptabilitat de Societats
Confeció i Dipòsit Comptes Anuals
- **GESTIÓ I LIQUIDACIÓ D'IMPOSTOS**
Impost de Societats
Impost sobre la Renda i Patrimoni IVA
Successions i Donacions
Transmissions Patrimonials
- **ADMINISTRACIÓ I GESTIÓ DE PERSONAL**
Nòmines i Assegurances Socials
Contractació
Selecció de Personal

Carrer Lo Gaiter del Llobregat, 2-10, 1r 1a • 08820 El Prat de L. • Tel. 93 379 85 66

El guardià de la primera trinxera

Lluís Tejedor rep entre elogis el guardó de Fill Adoptiu del Prat

NEUS MACÍAS

El vespre del 19 de novembre vam aprendre algunes coses de Lluís Tejedor que no sabem -però potser ja les imaginàvem-: l'alcalde explica fatal els acudits; la famosa llibreta que l'acompanyava arreu i on apuntava tot, existia; els seus regidors sentien que anaven a un examen quan despatxaven amb ell, de tan preparats com Tejedor tenia els temes; un policia municipal evitava saludar-lo en els seus primers temps a l'ajuntament fins que ell es va plantar i va demanar-li el tracte que el seu càrrec requeria. Són només algunes de les anècdotes que van explicar els seus companys de consistori durant l'acte de lliurament del guardó de Fill Adoptiu de la ciutat.

Altres coses que es van dir sobre ell no van sorprendre ningú perquè generaven consens entre els convidats: el referent del municipalisme, la honestat personificada, l'home que va reforçar els elements identitaris del Prat.



Tejedor amb la seva dona, Graciela Mompó, durant l'acte / Foto: F. SERRANO

Per l'escenari del teatre Artesà van desfilar regidors del seu equip però també rivals polítics. Alguns van estar presents a l'escenari, com el socialista José García, que va disputar-li l'alcaldia en diverses eleccions. Altres, com el conseller Pere Macías, l'expresident Montilla o el convergent Felip Neri Gordi, van aparèixer a uns vídeos que van il·lustrar els canvis viscuts al Prat.

Manel Bou va compartir amb Tejedor 20 anys a l'ajuntament, i recordava les interminables reunions, les comissions de govern obertes al públic que s'eternitzaven. "Però la il·lusió ens donava forces per afrontar-ho tot".

L'històric regidor d'Urbanisme assegurava que Tejedor "no va ser mai un alcalde populista, però escoltava la gent".

Mijoler : "Ell és el mestre"

L'alcalde Lluís Mijoler va referir-se a ell com "el mestre" i va desvetllar les primeres paraules que li va dir Tejedor a cau d'orella quan va guanyar les eleccions municipals de 2019. "El teu pare estaria orgullós de tu", va recordar.

En el seu discurs Tejedor va deixar frases per al record: "la primera trinxera per canviar el món serà el municipalisme". I va advertir que l'ajuntament té per davant reptes més difícils que els que ell va assolir "perquè llavors tot era tangible: fer equipaments, asfaltar carrers. Sempre estem en camí, no hem arribat mai ni arribarem, i el que hem aconseguit ens ho poden prendre". ◀


ACAM

ASSESSORIA

34 anys d'experiència
empresarial al
seu servei

- ▶ Assessoria Fiscal, Comptable i Laboral
- ▶ Pymes, Consulting Empresarial
- ▶ Constitució de societats, Protecció de dades
- ▶ Serveis de traducció, documents públics i privats
- ▶ Assessorament Jurídic

Estremem pàgina web i xarxes socials, segueix-nos per estar al dia de totes les nostres novetats a:

Facebook  facebook.com/acmasesores
Instagram  @acmasesores

Carrer de la Carretera de la Bunyola 11, Local 4
El Prat de Llobregat · Barcelona
Telèfon 93 478 05 49 - acm@acmst.es - www.asesoriaelprat.com

Oferim Nou Servei "Administració de Finques"



Proposta de matrimoni

Al darrer ple municipal del Prat els nostres representants locals van voler fer un homenatge a aquella temporada de la sèrie “El Procés” on Artur Mas ens obsequiava constantment amb metàfores marines, però en aquest cas optant per l'àmbit ferroviari.

Amb motiu d'una moció presentada per ERC que defensava un “traspàs real” de Rodalies a la Generalitat i d'un comentari que el mateix portaveu republicà, Jordi Ibern, va fer durant el debat sobre la llei de plusvàlues, on convidava a la resta de partits a “pujar al tren del sobiranisme per arreglar els problemes des de Catalunya”, la cosa es va animar fins al punt de convertir el final del ple en un festival de vies, maquinistes i vagons.

ERC defensava que es necessiten recursos i inversions de l'estat per poder millorar la xarxa ferroviària. En aquest sentit, Ibern

argumentava que “la Generalitat sap quins són els problemes del país i com arreglar-los”. A partir d'aquí, tot segons el pre-

“El debat va estar marcat per metàfores ferroviàries”

vist: Podem aprofitar per fer una defensa de l'estat plurinacional, i l'autogovern per mostrar-se a favor. Jordi López (Ciutadans) posava l'aigua al vi fent comparatives pel boc gros marca de la casa: “Adif gestiona molts més quilòmetres de via que els Ferrocarrils de la Generalitat”. No content amb l'estadística, no va poder-se estar de treure a col·lació el català: “pretenen limitar la mobilitat per l'idioma,

els maquinistes de fora no podran venir a treballar a Catalunya, com passa amb els metges”. Tants caps, tants barrets.

La voràgine de metàfores, però, va arribar amb la intervenció del portaveu socialista Juan Pedro Pérez, que va reclamar a ERC pujar “al vagó del diàleg i l'acord” mentre demanava tres punts de la moció a canvi del seu vot favorable. “Això que tot es gestiona millor des de prop està per veure”, va remarcar en una declaració sorprenent per part d'algú que precisament gestiona una administració local. El que volia, en definitiva, era que el text reflectís voluntat d'acord entre els governs estatal i català. ERC no va voler baixar del burro del text original, evitant el suport socialista a la moció, al·legant que han esperat a última hora per introduir canvis: “com sempre ens dieu vosaltres, ja és massa tard” i en el capítol metafòric afegia “nosaltres sempre serem a la màquina del diàleg i la negociació, almenys mentre siguem espanyols”.

Quedaven els comuns per desempatar el partit i ràpidament es va veure que la moció prosperaria quan Alba Bou va assegurar que estan a favor “del traspàs íntegre i assumible de Rodalies, perquè el de 2010 es va quedar a mitges, amb unes promeses d'inversions que no han arribat ni al 10%”. Els comuns votaven diferent del PSC i la moció prosperava mentre l'alcalde posava fi al joc de figuracions amb el paper del seu partit: “som els que mirem que el tren no descarrili, engreixem la maquinària i posem les vies”. Un Ibern hàbil conclouïa l'acte amb una proposició de matrimoni: “una altra majoria és possible!”.



La reforma del Cementiri Vell es retarda fins a l'any 2022

L'ajuntament ha decidit ajornar el projecte i estudiar com evitar enderrocar el nínxols

NEUS MACÍAS

Les obres de rehabilitació del Cementiri Vell podrien començar a mitjans de l'any 2022. En una carta adreçada a tots els propietaris de nínxols, l'Ajuntament ha anunciat que la remodelació de l'espai quedava ajornada i que s'estudiaria un nou projecte en què s'evités "enderrocar les actuals agrupacions, rehabilitant-les en la mesura del possible". L'endarreriment tenia també l'objectiu de "garantir un major respecte pel patrimoni històric".

Aquesta missiva arribava el 27 d'octubre, només dues setmanes després d'una primera comunicació, signada per l'alcalde, Lluís Mijoler, en què informava els familiars que en poques setmanes començaria l'execució d'un projecte que implicava l'enderroc de les actuals agrupacions de nínxols i la construcció de noves sepultures. Els visitants de l'espai s'havien queixat en reiterades ocasions de les esquerdes, la mala pavimentació de l'espai i la manca d'impermeabilització.

S'anunciava als familiars l'exhumació de difunts

A la carta s'assegurava que la remodelació seria "per fases" i que cadascuna d'elles -d'uns nou mesos de durada- comportaria la "renovació integral d'una agrupació de nínxols". Les feines requerien "l'exhumació



Interior actual del cementiri vell / Foto: J. M.

de les persones difuntes de forma provisional, l'enderroc de cada agrupació de nínxols, la construcció de noves sepultures i la nova inhumació a la nova concessió determinada". El procés havia de finalitzar amb la col·locació de noves làpides.

L'agrupació municipal de Junts pel Prat va enviar en aquest punt una nota de premsa on es titllava l'actuació com a "un espectacle més del govern dels comuns i socialistes al Prat", i asseguraven que la reforma del Cementiri Vell havia provocat "el rebuig de milers de ciutadans, un rebuig a una forma de governar per decret".

La nota destacava altres exemples en què, segons Junts pel Prat, "el respecte a la història i les tradicions ha sigut inexistent". L'aspecte més criticat per l'agrupació local al capdavant de la qual està Gerard Valverde és "haver comunicat als familiars l'exhumació provisional de les persones difuntes per carta sense donar la cara tenint en compte la sensibilitat que pot provocar aquest punt", i qualifiquen l'actuació d'"indecència".

El projecte es reprendrà a mitjans de 2022 i que es tindrà especial cura al Catàleg del Patrimoni. ◀

El port crearà al Prat un altre parc urbà com a compensació per les obres de la nova terminal

J. MARTÍNEZ / Les grans infraestructures tornen a influir en el dibuix del Prat. En aquest cas serà el projecte de la nova gran estació intermodal del port de Barcelona el que implicarà, com efecte col·lateral, el redisseny d'una bona franja agrícola que discorre al costat del camí de la platja. És la torna per les 20 hectàrees d'antiga llera del riu que

La zona afectada no és, ni de bon tros, propera al port. El projecte donaria continuïtat, en forma de parc urbà, a les últimes zones urbanitzades de l'ARE Sud, des de la granja de la Ricarda fins als antics terrenys de Cal Natrus, un cop passat el mirador d'avions. La masia de la parcel·la, en actual estat de ruïna, seria reconstruïda.

Aquesta acció formaria part de les compensacions per les 20 hectàrees d'antiga llera del Llobregat que ocuparia la futura gran ter-

minal logística intermodal i les obres del nou nus ferroviari del port. El pla preveu també una "connexió verda", transitable a peu i en bicicleta, que uniria el Prat i Montjuïc passant pel polígon Pratenc i la Zona Franca.

Depana: "No és una compensació ambiental"

El vicepresident de l'organització ecologista Depana, José García, adverteix que les compensacions per l'obra del port "exigeixen un nou estudi d'impacte ambiental, perquè el que es va fer el 2007 està més que caducat. Això afecta a una llera del riu el desviament del qual, recordem, va acabar sent declarat il·legal".

Respecte de la nova franja verda, García opina: "Això són parcs i jardins, no pas una compensació ambiental, i a més afecten una zona que es parc agrari i deixaria de ser-ho".

L'informe del pla director del port només



A l'esquerra del plànol, franja verda destinada al nou parc urbà proposat pel pla urbanístic del port / PBARCELONA REGIONAL

preveu com a zona d'ús agrari l'actual recinte d'horts lúdics. Pel que fa a ús ambiental, sí que proposa millorar l'espai de l'aiguamoll [de Cal Met Natrus] per fer-lo visitable a través d'itineraris respectuosos amb el medi". ◀

Torna la Fira Avícola amb novetats als espais i controls d'aforament

LAURA MATEU

Després d'un any en la virtualitat, el proper 17,18 i 19 de desembre tindrà lloc la 48a edició de la Fira Avícola del Prat de Llobregat. La granja de la Ricarda obrirà les portes i acollirà la mostra gastronòmica, la d'entitats i la dedicada als pollastres potablava i al món agrícola.

La coneguda "Fira del Gall" ve plena de novetats. En primer lloc, la mostra comercial canvia el seu format, convertint-se en un espai més dinàmic i representatiu del teixit comercial de la ciutat. Les entitats de l'economia social i solidària no formaran part d'aquest cap de setmana, ja que al maig participaran en una fira especialitzada del Baix Llobregat. No obstant això, més de 62 associacions disposaran d'un stand en la mostra d'entitats, i 32 d'aquestes realitzaran activitats i exhibicions en algun dels dos espais polivalents preparats.

La Fira també mostrarà i donarà molta

importància als cuiners, la pagesia i la gastronomia de Km0, sobretot aquest any en què Barcelona és la Capital Mundial d'Alimentació Sostenible. Per aquesta raó, la Fundació Catalana de l'Esplai estarà present i, a través de la seva nova exposició, reflexionarà sobre la sostenibilitat alimentària.

Regulacions als accessos

La presencialitat anirà acompanyada de certes regulacions, com la presència de gel hidroalcohòlic a les entrades i sortides, i l'ús de la mascareta en tot el recinte, tant en els espais exteriors de la Granja de la Ricarda, com en els interiors i pavellons. Dos equips de Gestors Covid, contractats a Fundació Rubricatus, s'encarregaran del compliment de les mesures preventives en el recinte firal. A més, l'empresa QUADREX, especialitzada en control d'accessos, realitzarà un compteig automàtic en els punts d'accés, generals i recintes, mitjançant un software electrònic. D'aquesta manera, si el PROCI-



Gall potablava exposat a la Fira / Foto: Q. TORRENT

CAT canvies l'aforament, que ara com ara és del 100%, el control electrònic s'adaptaria ràpidament.

Per últim, cal destacar que des de l'Ajuntament de la ciutat, s'ha decidit guardar homenatge al viscut a causa de la covid-19. És per això, que a la Carretera de la platja, camí que s'ha de seguir per arribar a l'única entrada de la Fira, es trobarà l'exposició fotogràfica de David Aiob. ◀

Celebrem 25 anys creixent junts!

EL JARDINET ESCOLA INFANTIL

Llar d'infants El Jardinet, de 0 a 3 anys
Av. de la Verge de Montserrat, 133 · 08820 El Prat de Llobregat
Tlf. 933 70 43 59 · info@escolainfantileljardinet.es

L'any de la Ricarda: rècord de visites i llista d'espera

R. / El divendres 10 de setembre es va capgirar el guió de l'ampliació de l'aeroport en suspendre's el projecte. Aquell cap de setmana, l'espai d'informació ambiental situat al peu del mirador de l'Illa va multiplicar la demanda de visitants que preguntaven si la Ricarda -l'espai més amenaçat per l'allargament de la pista- es podia visitar. "Normalment venen quatre o cinc, ara al migdia ja en portem seixanta", explicava a DELTA una de les informadores.

Les dades publicades pel digital Maldita.es, que es remet a fonts municipals, confirmen el creixement de l'interès del públic per aquest espai natural. Fins a l'octubre del 2021, 426 perso-



Detall de la façana de la Casa Gomis / ARXIU DELTA

nes havien assistit a les visites guiades a la Ricarda i la Casa Gomis. En tot el 2019, el nombre total va ser de 414. La dada més rellevant: prop d'un miler de persones es troben en llista d'espera per poder visitar l'espai -s'ha de fer reserva prèvia a través de la web de l'Ajuntament i només hi ha disponibles els primers dissabtes de cada mes-.

A més del focus informatiu que ha situat la Ricarda a totes les pantalles del país arran del polèmic projecte de l'aeroport, enguany la Casa Gomis també va ser notícia durant el mes de març, quan la Generalitat va declarar l'edificació i el seu entorn com a bé cultural d'interès nacional. ◀



La Teresina", durant el lliurament dels Premis Ciutat del Prat, el 2011 / Foto: RXIU AJUNTAMENT

Adéu a "la Teresina", la històrica practicant a domicili

R. / Josefa Puigpelat Ros, coneguda popularment com 'la Teresina', va morir el passat 9 de novembre als 95 anys. De ben jove, va iniciar-se com a ajudant del doctor Soler i més endavant va emprendre una llarga carrera com a practicant administrant injeccions a domicili.

La seva imatge recorrent els carrers del Prat a peu -a un ritme gairebé de marxa atlètica- o amb bicicleta perviurà molts anys en la memòria col·lectiva de generacions.

L'any 2011 va rebre de l'Ajuntament un dels Premis Ciutat del Prat per la seva trajectòria i per haver mantingut present un ofici històric. El 1997 també havia rebut el premi anual que atorga l'associació Amics d'El Prat. ◀

Accident mortal i ciberatac en pocs dies a la Damm

J. M. / Un home de 50 anys i veí de Cornellà va morir el passat 8 de novembre en caure des d'una alçada d'uns 25 metres, al recinte de la fàbrica Damm. Segons el comunicat dels Mossos d'Esquadra, l'operari feia tasques de neteja en un dipòsit. Pertanyia a l'empresa Eulen, que presta serveis de manteniment per a altres companyies.

Un treballador de la fàbrica matisa la informació policial i ha detallat a DELTA que la caiguda es va produir des d'una zona coneguda entre la plantilla com "los silos". Es tracta, segons la font,

d'una edificació de set pisos amb un pati interior on es troben els cables i conduccions, i des d'on s'hauria precipitat la víctima. Segons el mateix testimoni, l'espai no compta amb indicacions que obliguin a utilitzar arnès ni casc.

Els Mossos d'Esquadra van rebre l'avís dels fets sobre les 11 del migdia. Segons informen, tot i la presència d'equips mèdics, bombers i policia, "el treballador presentava signes incompatibles amb la vida".

La Unitat d'Investigació de la comissaria del Prat de Llobregat manté oberta una investigació i

va comunicar alhora els fets als jutjats del Prat.

Atac informàtic

Només dos dies després el sistema informàtic de l'empresa va patir un ciberatac que va provocar una aturada de tres dies en les línies de producció. Tot i la manca de confirmació per part de l'empresa, es tractaria molt probablement d'un cas de "ransomware": sabotatges informàtics en què l'atacant bloqueja el sistema d'una empresa i en demana un rescat econòmic per tornar-los a alliberar. ◀



Can Rigol, 50 anys fent família

LAURA MATEU

“Cada dia és diferent, una aventura”, explica Iolanda Sipiña, mestra de l’Escola d’Educació Especial Can Rigol des de fa 20 anys. I quina aventura! L’escola ha canviat molt des de la seva inauguració el 2 de febrer de 1971. Va néixer d’una “associació del subnormal”, paraula que espanta avui dia però comú a l’època.

L’associació es va consolidar en l’Escola Sant Isidre, però no va ser fins al curs de 1989 quan es va inaugurar l’edifici de Can Rigol, al Carrer Ribes de Freser, en nom de la masia que hi havia en el terreny. “Un company em va explicar una vegada que quan sortia al carrer amb els alumnes la gent li preguntava que com era que tenia tants fills així, i és que abans l’educació especial era tabú”, recorda Elisabet Cañadillas, mestra de l’escola, que agraeix que la connotació que envolta l’educació especial i el coneixement



Per l’esquerra: Iolanda Sipiña, Ester Moreno, Elisabet Cañadillas i Cristina Estepa, mestres de l’escola / Foto: CAN RIGOL

sobre ella hagi millorat amb els anys.

Tot i l’essència invariable, els objectius i el centre han canviat. Abans només era un porxo on diversos cuidadors vigilaven els sis alumnes que hi havia. Mentre que ara, 43 professionals (professors, logopedes, fisioterapeutes, etc) ajuden a 114 alumnes a millorar la seva comunicació, autonomia personal, inclusió social i inserció laboral. Cristina Estepa, mestra de Can Rigol, explica: “uns pares em diuen que a la seva filla li fa mal

la panxa, però ha demanat anar al col·legi; i que un pare et digui això vol dir que la cosa funciona, que segurament fem bé la feina”.

Premi europeu

Però aquest no és l’únic reconeixement de l’escola. Han guanyat el Premi de la Comissió Europea a l’Ensenyament Innovador 2021, gràcies a un projecte que els ha permès compartir coneixements amb altres escoles europees sobre com aplicar les arts i les emocions en l’educació especial.

El que destaquen les docents sobre Can Rigol són els programes que realitzen, especialitzats per a cada tipologia d’alumne, com el projecte TEA, el PDC (Projecte de Diversificació Curricular), l’escolarització compartida o la transició a la vida adulta. A la pregunta “què voldrieu canviar de l’escola d’aquí a 50 anys?”, responen: “Res”. Consideren Can Rigol com una gran família que ha de seguir creixent i innovant, però que com diu Ester Moreno, pedagoga, la feina que fan “impacta de forma directa en la vida diària dels alumnes i la seva funcionalitat”. El que volen és lluitar perquè, un cop marxin de l’escola, hi hagi una continuïtat en l’ensenyament i que els tallers ocupacionals no estiguin desbordats. ◀

Bellvitge: mig segle de l’hospital de referència del Prat

REDACCIÓ / L’Hospital Universitari de Bellvitge va iniciar el 8 de novembre el cicle d’actes en motiu del seu 50è aniversari. Inaugurat el mateix dia del 1972, l’emblemàtic centre ha estat sempre l’hospital de referència per al Prat. Durant la cerimònia es va donar a conèixer el logotip, el vídeo commemoratiu i el programa del 50è aniversari, que in-

clou una trentena d’actes d’aquí al novembre de l’any vinent.

Com a representant local convidat, l’alcalde del Prat, Lluís Mijoler, va destacar “l’orgull” dels pratencs per disposar “d’un hospital de proximitat que alhora és a l’avantguarda mundial en molts camps” i ha assegurat que, “sense centres com aquest, no hauríem pogut

superar la pandèmia”. Durant els darrers dos anys, és un dels centres de l’Estat que ha atès més malalts crítics afectats per la covid.

Àrees expertes

Entre les àrees de més expertesa de Bellvitge i els seus 5.300 professionals, destaquen els trasplantaments, la cirurgia robòtica,

la patència oncològica, l’àrea del cor, la neurologia i neurocirurgia, les malalties infeccioses, endocrines, autoimmunitàries i minoritàries, l’endoscòpia complexa, les intervencions en diagnòstic per la imatge, les addiccions, els trastorns alimentaris i obsessivo-compulsius, la rehabilitació complexa o la cirurgia oftalmològica, entre d’altres ◀

MARMOLES CUTILLAS

MARBRES, PEDRES I GRANITS

CUINES
BANYS
FAÇANES
ESCALES
PAVIMENTS
DECORACIÓ

C. Penedès, 66 · Pol. Ind. Fondo d’en Peixo · El Prat de Llobregat (Barcelona) · Tel. 93 370 15 14 · Fax. 93 370 18 61

Gestora de Coop de Cap, una entidad sin ánimo de lucro y de ayuda social

Montse Guerrero Montes: “Nuestra filosofía es: «Por amor al prójimo y el bien común»”



/ Foto: KIM TORRENT

MARGA SOLÉ

Montse Guerrero tiene 54 años es soltera y ha nacido y vive en El Prat. Ella misma se califica de polifacética porque tiene muchos estudios y experiencia en casi todos los campos. Era adjunta a la gerencia de una multinacional y un accidente de tren le truncó la vida. Ahora se dedica a intentar conseguir el bienestar de las familias necesitadas.

■ Explíqueme qué es Coop de Cap

■ Coop de Cap empezó a raíz de que tuve un accidente de tren. Ello me provocó que me convirtiera en inútil para trabajar. Tengo muchísimas secuelas, la suerte es que como yo había sido deportista en el equipo de marcha atlética de La Seda con Moisés Llopart y Dani Plaza lo resistí mucho mejor que otra persona, pero cuando me dijeron que no podía trabajar por las secuelas y que no tenía recuperación me hundí y entonces pensé ¿ahora qué hago?

■ ¿De ahí le surgió la idea de Coop de Cap?

■ Sí porque de repente vi que había muchas carencias. Inicialmente pensé en crear un banco de alimentos pero hablé con servicios sociales y me dijeron que ya estaba, pero claro hay muchas personas en situación de riesgo que no perciben ayuda del Banco de alimentos y pensé, pues nosotros cubriremos estas personas que nadie les ampara y haremos el reciclado de ropa y enseres que ayuden a las familias y de ahí salió la idea de la economía circular (reciclar todo lo que una familia pueda necesitar) y como no había

ninguna entidad así, empezó Coop de Cap.

■ ¿Cuál es su objetivo?

■ Inculcar valores positivos de cooperación, colaboración, de ayuda al prójimo, del bien común, que las personas piensen que no podemos ser felices si los demás no lo son. Esto es lo primordial de Coop de Cap, una entidad sobretodo sin ánimo de lucro que fomenta la economía social, colaborativa y solidaria. Hacemos reciclaje familiar y ello significa el textil, electrodomésticos, mobiliario, juguetes, o libros que intercambiamos con productos de higiene y limpieza. También reciclamos tapones. Primero hacemos una ficha y entonces las personas te van explicando sus necesidades. Las hay que a la primera ya conectamos y otras a las que les cuesta soltarse pero ya saben que aquí es como su casa que pueden venir para cualquier problema que tengan.

■ ¿Quién puede venir a recoger enseres?

■ Sólo las personas derivadas del departamento de Servicios Sociales del Ayuntamiento pero hay casos como los sin techo que no constan en ningún registro y les ayudamos haciéndoles la primera urgencia y luego ya derivamos al Ayuntamiento. También ayudamos a mujeres víctimas de maltrato familiar y algunas nos vienen derivadas de otros municipios.

■ ¿Qué productos se pueden venir a buscar o a traer?

■ Todo, lo que necesite una familia así. Nosotros tenemos reciclaje familiar y todo lo que puede necesitar una familia lo puede venir a

buscar, con nuestras normas, claro. Y a traer cualquier persona particular, empresas, bares, etc. También aceptamos ayudas de todo tipo.

■ Usted es muy polivalente. ¿Que más hace?

■ Soy más bien artista y una artista sabe crear en todos los ámbitos. Escribo, dibujo, pinto, fotografía, diseño moda. Mire tenemos un taller de reciclaje textil de una marca solidaria que es ONANDA y reciclamos telas o prendas que han quedado obsoletas o que están manchadas y si no es posible con ello hacemos alpagatas solidarias.

■ ¿Cómo os organizáis?

■ Mi madre es la que hace la recepción, conoce a mucha gente del Prat y da confianza. Se llama Regina Montes tiene 81 años pero le gusta colaborar y así se siente activa, vienen su amigas a traer cosas y hablan. Hay otras voluntarias: Radia Azar, Hasana Azar, Gania y Nacija que atienden y juntas llevamos el cribaje, almacenaje, la trastienda, etc. Luego está el equipo de recogida: Joan y Nuria.

■ ¿Y qué cosas se vienen a recoger?

■ Muebles, vajillas, cubiertos, juguetes, menaje, pañales de adultos, ropa de vestir que la saneamos o la lavamos nosotros aquí porque tenemos lavadora y secadora. Mucho trabajo! Y hago una llamada. ¡Necesitamos un almacén! Porque hay más familias que nos necesitan, necesitamos más género y para ello un lugar para almacenar y también una furgoneta porque las recogidas las hacen los voluntarios que ponen la gasolina y el coche particular. Hemos perdido una furgoneta que sea vieja y alguien tenga que renovar. Mire, cuando se hace la recogida de muebles, se llevan a la deixalleria. Pues nos podríamos enterar e irlos a buscar porque allí, si los muebles están desmontados, los tiran. Sí que colaboramos en los electrodomésticos, pero ahora con el tema de la Covid lo están tirando todo.

■ ¿Y no tenéis miedo de ella con este local tan abarrotado?

■ No, tenemos un purificador de aire. Hacemos un proceso de unos días de espera y después de 48 horas ya empezamos a hacer la selección. También tenemos un aparato de ozono para limpiar y nunca hemos tenido ningún problema. ◀

PER PUIGMALET

Núm. 177 Aquests mots encreuats presenten deu definicions, en cursiva, de tema pratenc.

HORIZONTALS: 1. Mètodes per evitar la fecundació, contraceptius. - 2. Ensenyança, alligonament. Turó vocàlic. Administreu laxant. - 3. *La Farola és el nom popular del del Llobregat. Cassoleta de, bolet fosc i trencadis en forma de cassola a les dunes litorals. Picar pel centre.* - 4. Alfa. Acaben a contrapel. Ball de parella més lent que la polca. Cinc romans. - 5. M'encanto. em distrec. Fan servir. Metro. Gos baleàric. - 6. Comencen a emocionar. *Colònia, grup d'habitatges a la Bunyola durant els anys 30, enderrocats als 40, enmig de la repressió franquista.* - 7. Llançar, projectar. Enmig de l'inici. Fofos, flonjos. - 8. Indi. *Associació de dones progressistes Kahlo. Nom de pila del pratenc traductor de l'alemany, activista, marxista i fundador del PSAN.* - 9. Reproduiré, imitaré. So de vaca. Inici dinàmic. - 10. Ruc, burro. Malaltia degenerativa del fetge. Luteci. - 11. *"El Prat y otros", memòries del veí Pere Ezcurra. Assegut a taula, inici una conversa.* - 12. Enmig de la Meca. Entre cap i dos. Divertit, plaent. Irat, irritat. - 13. Anorac consonàntic. Tenen lloc successivament, com la nit i el dia. Est. - 14. *"El tiempo es oro y la lechuga, un", antic eslògan comercial pratenc. Doble corba perillosa. Coneixes.*

VERTICALS: 1. Per ordre alfabètic. - 2. Navegants Llobregatins Associats. Monosacàrid de dolç final. - 3. Un que tira. Club internacional d'escriptors. Límits de Castelldefels. - 4. Final felíç. Riu italià que espanta. Que té afinitat. Porta, transporta. Oest. - 5. *Nom popular de la Cooperativa Obrera de Viviendas. Relegar, deixar en un racó.* - 6. Oxigen. Donar a, parir, ser mare. Té la nina o pupil·la en el centre. Article lleidatà. - 7. Conilla, desvestida. Senda, sendera. Àstat. - 8. Lloc

	1	2	3	4	5	6	7	8	9	10	11	12	13	14
1														
2														
3														
4														
5														
6														
7														
8														
9														
10														
11														
12														
13														
14														

on es tenen cotxes. Avances amb remes. - 9. Europa. Capítell de la Jònia. *Primer cognom del pratenc traductor de l'alemany, activista, marxista i fundador del PSAN.* - 10. *"Al Prat, del camp al", eslògan comercial actual.* Cent romans. Equànime, equitatiu. La fi del món. - 11. La teva. Finalment, m'aclimato. Mares de mares i pares. - 12. Surtis, a València. Si el perds, et desorientes. Caixa per votar. - 13. Unió Excursionista de Catalunya. *Nom anterior, franquista, de la Plaça de la Vila.* Fòsfor. - 14. Transpirava molt, per l'esforç. Tortuoses, ondulants.

ENS POTS TROBAR A
 C./ Ribes de Freser, 7 - Telf. 93 370 83 11 - Fax. 93 370 43 42 - 08820 El Prat de LL.
 C./ Consell de Cent, 245 - Telf. 93 451 59 52 - 08011 Barcelona
 C./ Bisbe Perraló, 6 - Telf. 93 804 25 54 - 08700 Igualada

TALLER DE MUNTATGE DE QUADRES ELÈCTRICS
 C./ Lleida, 38 08820 El Prat de LL.

#SEGUIM OPERATIUS!

DISTRIBUIDOR DE LES PRINCIPALS MARQUES DE MATERIAL ELÈCTRIC I DE LAMPISTERIA



Fes realitat els teus somnis ara i gaudeix de la vida

La vida està feta per gaudir-la.¹ Per això, CaixaBank presenta **MyDreams**, perquè tu també puguis gaudir d'una bici nova, renovar la llar, estrenar televisor, canviar de cotxe aprofitant el rënting² o, simplement, comprar el que vulguis i pagar-ho quan vulguis amb la targeta³ MyCard.

Informa-te'n a la teva oficina o a CaixaBank.cat

 **CaixaBank**
Escollar Parlar Fer

1. La concessió del finançament està subjecta a l'anàlisi de la solvència i de la capacitat de reemborsament del sol·licitant, en funció de les polítiques de risc de Creditat. 2. Rënting comercialitzat per CaixaBank, SA, agent d'Assistència i Gestió (NIF: B41724129). 3. Targeta de crèdit emesa per l'emissió híbrida de pagament CaixaBank Payment II. Característiques: IFC: D; SAU l'IPC %; amb IIR A-08980153 i inscrita en el Registre Oficial d'Entitats del Banc d'Espanya amb el codi 874. CaixaBank, SA actua com a entitat agent de l'operació de la targeta. El sistema de prestatge de fons de clients usuaris de targetes de pagament l'atip per CFC és el dipòsit en un compte obert a CaixaBank, SA. La concessió de la targeta de crèdit està subjecta a l'anàlisi de la solvència i de la capacitat de devolució del sol·licitant, en funció de les polítiques de risc de CFC. La modalitat de pagament fraccionat consisteix a pagar amb targetes la compra en el termini que tris entre 2 i 12 mesos. L'import màxim de la compra és de 40 € i el màxim es l'import disponible fins al límit de crèdit de la targeta. Exemple representatiu calculat per a una compra feta l'1-11-2021 de 1.500 € (import total del crèdit) amb una primera quota efectiva l'1-1-2022 fraccionada amb la targeta a 12 mesos; TAE, 23 %; TIN, 20,88 %; import total que es deu: 1.674,81 €. Cost d'interessos: 174,81 €. Import de les quotes mensuals: 11 quotes de 139,57 € i una última quota de 139,54 €. Sistema d'amortització francès. NIF: 4019-202169681

L'art d'interpel·lar contra la violència masclista

Susana Vilchez i Vanessa Alami presentaran 'In-Sanctus?' al CC Jardins de La Pau

SERGI OLIVERA

Les creadores visuals Susana Vilchez i Vanessa Alami han portat al Prat la darrera de les seves habituals col·laboracions audiovisuals i fotogràfiques gràcies als projectes culturals municipals /Unzip 2021. Ho fan amb la proposta In-Sanctus?, seleccionada en la categoria Fotografia i Societat. Una iniciativa que parteix de trobades i enquestes amb dones i entitats sobre violència masclista per acabar plasmant artísticament el resultat d'aquest diàleg i experiència compartida.

Com a punt de partida, les artistes van portar a debat la qüestió de la violència masclista plantejant set personatges femenins que definien diferents situacions reals de diferents tipus de maltractament. Del taller amb la trobada anual de dones, "va ser com prémer un botó perquè afloessin tot d'opinions i testimonis" -explica Vilchez- i d'una enquesta online va sorgir que el personatge triat seria el de la dona maltractada físicament en l'àmbit domèstic. La pratenca Susana Vilchez, especialitzada en la direcció d'art en produccions audiovisuals i fotogràfiques, reflexionava que "es tractava de reflectir un problema que perdura en el temps, que no hem pogut solucionar i on cal enfocar l'atenció".

La proposta coincideix en part amb els actes previstos a la ciutat per denunciar la violència contra les dones a partir de la data



Imatge cedida del making-of. / Foto: JOSECHU TERCERO

clau del 25 de novembre, que serà quan les creadores instal·laran a la Plaça Catalunya (on tindran lloc la resta d'actes relacionats amb la temàtica) una "bústia de realitats" pensada per recollir testimonis personals de dones en relació amb els maltractaments.

Estampes religioses com a referència estètica

El muntatge fotogràfic d'In-Sanctus?, però, s'instal·larà a la sala d'exposicions del Centre Cívic Jardins de la Pau a partir del 17 de desembre, amb un acte inaugural que comptarà amb diferents intervencions artístiques d'Stella Rubio, Vane Maravillas, Mavi Arias o Vanessa Vigil. Alami i Vilchez han utilitzat com a referència estètica les típiques estampetes de verges i sants per presentar a la model Carolina Torres com una víctima de violència domèstica. "Hi ha una definició molt arrelada al patriarcat de sants i verges que valia la pena qüestionar: si un sant es

considera que és consagrat i inviolable vol dir que si no ets sant o verge sí que ets violable?", explica Vilchez fent veure d'on ha vingut la tria d'In-Sanctus? com a títol.

L'exposició buscarà interpel·lar a tota la societat: "no volem un missatge cap a la dona sinó també cap als homes que són els causants d'aquesta realitat, que tothom pensi en com canviar-la". Vilchez, encarregada de la direcció artística i Alami de la producció fotogràfica, buscaran que la feina iniciada perduri amb el temps donant més recorregut al projecte amb la plasmació dels altres personatges plantejats i d'altres que han anat sorgint en el debat obert. Intentaran moure la proposta per sales d'exposicions i altres municipis: "seguint el treball de camp amb dones i entitats es podria fer un mapa de quines necessitats hi ha a cada població respecte a la violència masclista", ens expliquen. ◀

Noves fites de l'audiovisual pratenc

R. / Els creadors audiovisuals pratencs Jaume Martí i Xavi Esteban han tornat a treballar en un projecte audiovisual de renom com és la primera sèrie produïda per la plataforma audiovisual Filmin: la comèdia Dr. Portuondo creada per l'humorista Carlo Padià basant-se en una novel·la del mateix actor. Martí i Esteban ja havien treballat plegats en altres projectes d'abast internacional com a la pel·lícula "Un Mons-

tre Em Ve a Veure" del director Juan Antonio Bayona, amb la qual Martí es va endur un premi Goya al millor muntatge (conjuntament amb Bernat Vilaplana) l'any 2016. Ara tots dos muntadors han tornat a col·laborar en un projecte que ja compta amb molt bones crítiques serièfiles.

A més, el documental "Periferia", realitzat per Xavi Esteban en aquest cas com a director conjuntament amb la periodis-



Jaume Martí i Xavi Esteban

ta Odei A.-Etxearte és un dels films candidats a entrar a les nominacions per a la propera edició 2022 dels premis Gaudí que otorga l'Acadèmia del Cinema Català en la categoria de millor documental. El film explica, sense perdre de vista l'actualitat, la transformació urbana i social de Santa Coloma de Gramenet durant els darrers anys de la dictadura i la transició amb el Pla Popular d'Alternativa Urbana i l'important paper líder de l'arquitecte Xavier Valls. ◀

Música i ball per celebrar els 25 anys del Centro Extremeño Ruta de la Plata

N. M. / El Centro Extremeño Ruta de la Plata va celebrar aquest 30 d'octubre el seu 25è aniversari amb una gala que es va haver de traslladar a l'interior del Cèntric Espai Cultural a causa de la pluja, ja que estava previst que tingués lloc a l'exterior de Plaça Catalunya.

Per l'escenari de l'auditori del Cèntric van passar diversos grups de ball de la Casa de Andalusia, com Sueños, Azahar o Caireles, així com l'Esbart Dansaire de Vilanova del Camí, l'Asociación Cultural Extremeña San Isidro Labrador, de Cornellà, i el grup Sopetrán, que va arribar des de la localitat cacerenya d'Almoharín per actuar expressament a la gala.

L'acte va servir també per fer el comiat de José Pardo, fins ara president del centre regional del Prat, que marxa a viure fora de Catalunya i a qui ha substituït José



/ Foto: F. SERRANO

Gómez Barriga al capdavant de l'entitat.

Pilar Eslava, tinenta d'alcalde d'Educació i Cultura, va encoratjar els membres de la

regional a tirar endavant, tot i les dificultats que moltes associacions han tingut després de la pandèmia. ◀



Visites guiades a l'exposició 'Imaginem el Prat del futur amb la ciència del vol'

R. / Aquest mes de novembre, el Centre Cívic Palmira Domènec estarà ple de ciència: el projecte 'Imaginem el Prat del futur amb la ciència del vol' s'ha enlaira en forma d'exposició. Es mostra el treball fet a les aules de 4 escoles de la ciutat, conjuntament amb AFA i entitats del territori, per detectar problemàtiques del seu entorn i idear invents per resoldre-les a partir dels Objectius de Desenvolupament Sostenible i del coneixement après sobre la ciència del vol, projecte emmarcat dins de l'àmbit científic, tecnològic i digital del Programa IntersECCions.

Amb aquest projecte en xarxa i de ciutat en què han estat implicades l'Escola Bernat Metge, l'Escola del Parc, l'Escola Charles Darwin i l'Escola Ga-

lileo Galilei amb el Centre Cívic Palmira Domènec, Nusos Cooperativa, la Biblioteca Antonio Martín i el Centre de Recursos Pedagògics del Prat, es va dissenyar conjuntament un procés de treball entre diferents entitats i col·lectius del territori per posar la ciència del vol i l'aprenentatge més a prop de la ciutadania i dels contextos que tenim al voltant. L'exposició, però, va més enllà com a part del cicle Octubre Ada Lovelace, dedicat a la divulgació científica. També s'aprofita per parlar sobre l'Ada Lovelace, primera programadora de la història, i la Pepa Colomer, pionera de l'aviació espanyola, dues referents en el seu camp que reivindicuem pel seu paper desenvolupat com a dones en la ciència i la tecnologia. ◀



La vida agrària del Prat a través de la mirada de Manel Millán

R. / Dins el Cicle podeu visitar al Centre Cívic Jardins de la Pau, l'exposició "L'univers de Manel Millán" que consta de 44 fotografies, la majoria en color però també en blanc i negre, que retraten diversos aspectes de la vida al camp, com són: les feines i les eines, els productes i el camp, el procés de la carxofa o festivitats com l'Aplec de la tartana o Sant Isidre. La selecció de les imatges s'ha dut a terme entre Carles Millán, nebot del fotògraf, Marina Mora del Centre Cívic Jardins de la Pau i Margarida Gómez de l'Arxiu Municipal i expliquen que ha sigut una tasca poc feixuga ja que Manel Millán era molt endreçat i totes les fotografies constaven de numeració del rodet, negatiu un títol i any. Si bé, la quantitat d'imatges era immensa, superant els 15.000 negatius.

Aquesta exposició ens mostra una selecció d'algunes obres de Manel Millán Diví per apropar-nos al seu univers fotogràfic, a la vida dels 90 al camp i a la ciutat del Prat i a, com ell deia, la "gent del fang". ◀

Mariano Martínez presenta el seu nou llibre, "El viaje del Animal"

R. / El poeta local Mariano Martínez va presentar el seu nou llibre "El viaje del Animal" (Eolas ediciones) dins el festival de poesia i música Festival Acròbates, a L'Hospitalet de Llobregat.



La llibreria cooperativa Llavors va acollir l'acte, on el poeta va estar acompanyat de Laia López Manrique. Finalment publica aquest llibre, previst abans de la pandèmia, on alguns dispositius

poètics tracen continuïtat i coherència respecte a «Cuando el pan» (2016), el seu anterior llibre. Si llavors apareixia el motiu del viatge i les figures de l'animal i la natura com a metàfores d'una ferida lluminosa, aquí resulta que "somos animales iluminados / rumor y nostalgia de río, / rama caliente". Al marge de la deriva social i política, l'arrel que sosté el llibre és que, més enllà de qualsevol simulacre, la vida és possible, "la materia del alfabeto latido / que se abre al mundo". ◀

El llibre de Músics de Diables del Prat, presentat a cop de timbal

R. / El llibre dedicat al grup de Músics de Diables del Prat, publicat el passat estiu, es presenta al Prat el 26 de novembre en un format que inclou cercavila prèvia (19h, pl. de la Vila) al ritme



de les tres agrupacions de tabalers de la colla, segons la informació prevista en el moemnt de tancar l'edició. La presentació posterior (20h) es fa a l'Auditori del Cèntric.

La Colla de Músics de Diables del Prat va ser fundada el 1995 per Quique Mecinas i ha guanyat diversos concursos de percussió tradicional. La col·lecció Músiques de Tabalers, que edita el CAT de Barcelona sota la direcció de Quim Soler, els ha dedicat ara el seu quart volum, que inclou un total de 26 partitures detallades de percussió. Entre els autors es troben Pep Lafuente, Joan López, Cento Carro, Pol Mecinas, Alexandra Mecinas, Borja Marco i Àlex Asenjo. ◀

Premis de Reconeixement Amics d'El Prat



R. / Amics d'El Prat convoca la cerimònia de lliurament dels seus Premis de Reconeixement, que atorguen amb motiu del 65è aniversari de la fundació de l'entitat sociocultural. L'acte tindrà lloc el dimarts 30 de novembre a l'auditori del Cèntric Espai Cultural i estarà presentat pels actors pratencs Arnau Puig i Àngela Jové. L'organització prega que les entrades es reservin a través del web de l'entitat (www.amicsdelprat.cat) i es recullin al seu local (carrer Centre, 2). ◀



C M M

CENTRE MÈDIC

El millor servei mèdic al seu costat

Telèfon 93 479 16 90

Horari de visites concertades i d'urgències de 8 a 20 hores.

Concertat amb gairebé totes les mútues

ESPECIALITATS

26 especialitats mèdiques

ALTRES SERVEIS

Anàlisis, Fisioteràpia, Radiologia, ecografies, mamografies i ortopantomografia.

Teràpies Alternatives

Avinguda Josep Anselm Clavé, 5-7
C. Ignasi Iglesias, 81-83 El Prat de Llobregat



UNA PRATENCA PEL MÓN / MARGA SOLÉ

Quan trepitjo per segona vegada Rússia, el meu objectiu primer és veure la Plaça Roja, el centre neuràlgic de la ciutat i jo diria -també- que de tota Rússia. La veritat és que m'esperava molt més control i vigilància i em vaig trobar amb una ciutat, una gent i una cultura totalment occidental.

Potser estava influenciada per la primera vegada que hi vaig anar, l'any 1976, quan tot era fosc i prohibit. Recordo que llavors quasi l'única llibertat que tenien els ciutadans era beure i beure molt. A les 7 de la tarda la ciutat era plena de borratxos. També va ser molt diferent l'entrada al país, ja que la primera vegada, en arribar, em van remenar tot el que portava i ara vaig entrar-hi amb absoluta normalitat.

Molt diferent també vaig veure l'esmentada Plaça Roja, el símbol de Moscou on hi ha el Kremlin, la tomba de Lenin i la Catedral de Sant Basili. La plaça és famosa



FOTO: JOAQUÍN ZAFORAS

per la immensitat i bellesa dels edificis que l'envolten. Es pot dir que no sols és el cor de Moscou sinó de tota Rússia. Mentre caminava, no vaig poder evitar recordar que aquell lloc va ser el centre d'un dels conflictes que enfrontarien a dues de les principals potències mundials i que van marcar la història de la humanitat.

En l'època dels soviets, aquell lloc era l'escenari de totes les desfilades militars. Ara també acull el Mausoleu de Lenin on es

pot veure el seu cos que, per mantenir-lo, periòdicament l'embalsamen i li canvien el vestit.

A un costat de la plaça hi ha la muralla del Kremlin, nom que significa ciutat fortificada. Al seu interior hi ha museus, edificis històrics, esglésies, el Gran Palau del Kremlin, el Palau Estatal i la residència presidencial.

L'edifici més emblemàtic i original és la catedral de Sant Basili (darrere meu a la foto) declarada Patrimoni de

la Humanitat per la UNESCO. És un dels tresors més apreciats de Moscou, una construcció sensacional que ha vist passar la història de la ciutat al llarg dels seus cinc-cents anys. Si es mira bé sembla un gran pastís de colors amb unes cúpules punxegudes on al seu costat s'apleguen milers de ciutadans de tot el món. Ara bé, quan hi entres veus un temple molt petit amb nou capelles excessivament decorades i al mig la torre central on hi ha el campanar.

Un pèl de llengua

A taula

Aquest moble, en temps de pandèmia, ha esdevingut un element essencial a les nostres llars: ha fet d'oficina, d'escola i de taller de reparacions, però sobretot serveix per menjar...

La taula sempre ha tingut una importància cabdal en la nostra cultura, perquè gairebé totes les celebracions les fem **entaulats**. Recordeu la dita: "A la taula i al llit, al primer crit!"

Ben bé es mereix que li dediquem aquest article. Comencem!

A casa, a l'hora dels àpats **parem** la taula i la **desparem**. Què vol dir **parar taula**? Col·locar-hi tots els estris per menjar: les estovalles o l'hule, els estalvis, les setrilleres, els tovallons, els coberts, els gots, els plats... I és que tenir una **taula ben parada** és tot un art.

Sabeu com es diu una de les estones més agradables que passem a taula després d'un àpat i que se sol dedicar a xerrar amb tranquil·litat? **Sobretaula**. I és que quan arriba l'hora, a tothom ens agrada **entaular-nos**, perquè ja ho diu el refrany: "A la taula d'en Bernat, qui no hi és, no hi és comptat."

És correcta l'expressió **a taula** sense l'article *la*? Sí, és correcta, especialment relacionada amb la idea de 'menjar' o 'fer un àpat'. Per exemple: *Aquell dia érem dotze a taula*. Però alerta, no hem de treure l'article quan indica mera localització: *Les claus són a la taula*.

Sabem que el moble es diu **taula**, però hem sentit moltes vegades la paraula **mesa**. És correcta? Direm mesa si fem referència a un grup de persones constituït per ocupar-se d'una qüestió, com la **mesa electoral**, que és el grup de persones que dirigeix el procés electoral

en una secció o zona electoral. Per tant, la mesa no és cap moble.

També fem servir la paraula **taula** per a d'altres expressions ben diferents com **taula rodona**, que fa referència a un debat o col·loqui; **tenir taules**, que vol dir tenir experiència; o **quedar en taules**, que vol dir empatar.

Esperem que aquest article us hagi fet venir ganes de **parar** una bona taula!

CNL El Prat de Llobregat

elprat@cpnl.cat - assessoramentelprat@cpnl.cat



Sabeu com es diu una de les estones més agradables que passem a taula després d'un àpat i que se sol dedicar a xerrar amb tranquil·litat? **Sobretaula**. I és que quan arriba l'hora, a tothom ens agrada **entaular-nos**, perquè ja ho diu el refrany: "A la taula d'en Bernat, qui no hi és, no hi és comptat."

És correcta l'expressió **a taula** sense l'article *la*? Sí, és correcta, especialment relacionada amb la idea de 'menjar' o 'fer un àpat'. Per exemple: *Aquell dia érem dotze a taula*. Però alerta, no hem de treure l'article quan indica mera localització: *Les claus són a la taula*.

Sabem que el moble es diu **taula**, però hem sentit moltes vegades la paraula **mesa**. És correcta? Direm mesa si fem referència a un grup de persones constituït per ocupar-se d'una qüestió, com la **mesa electoral**, que és el grup de persones que dirigeix el procés electoral

OCTUBRE-NOVEMBRE 2021

- Josefina SANTACRUZ ROS, el 18 d'octubre, als 68 anys.
- Justina TOMÉ VALLE, el 22 d'octubre, als 83 anys.
- Dolores ÀLVAREZ LÓPEZ, el 23 d'octubre, als 94 anys.
- Adela JORGE FLORES, el 23 d'octubre, als 92 anys.
- Antonio HERNÁNDEZ GARCÍA, el 23 d'octubre, als 84 anys.
- José PULIDO LUQUE, el 24 d'octubre, als 83 anys.
- Benito RUIZ DOMÍNGUEZ, el 24 d'octubre, als 85 anys.
- Eufrasia HERRERA HERRERA, el 26 d'octubre, als 81 anys.
- Julia JIMÉNEZ DURÁN, el 28 d'octubre, als 94 anys.
- Isidro CRISTOFUL MONTESINOS, el 28 d'octubre, als 65 anys.
- Mari Carmen GINER GIMÉNEZ, el 28 d'octubre, als 69 anys.
- Carmelo HERNÁNDEZ GARCÍA, el 29 d'octubre, als 80 anys.
- Antonio DOMINGO JUÁREZ, el 29 d'octubre, als 81 anys.
- Manuel MORODO BARRERO, el 30 d'octubre, als 79 anys.
- Manel MAYENCH SÁNCHEZ, el 31 d'octubre, als 79 anys.
- Eva BLÁZQUEZ PUERTO, l'1 de novembre, als 47 anys.
- Dolores RUIZ ALMAZÁN, l'1 de novembre, als 86 anys.
- José ROMERO JUEZ, l'1 de novembre, als 78 anys.
- Benito GARCÍA RODRÍGUEZ, el 2 de novembre, als 84 anys.
- Magdalena PAREDES ANDREU, el 3 de novembre, als 91 anys.

- Guadalupe ZAPATA RODRÍGUEZ, el 4 de novembre, als 71 anys.
- José RAMÍREZ LINARES, el 5 de novembre, als 72 anys.
- José María MORILLAS IZQUIERDO, el 6 de novembre, als 79 anys.
- Manuel NIÑO BRIONGOS, el 6 de novembre, als 90 anys.
- Francisco GARCÍA LÓPEZ, el 8 de novembre, als 70 anys.
- Antonio de la ROSA RUIZ, el 8 de novembre, als 90 anys.
- Luisa GUTIÉRREZ JULIÁN, el 8 de novembre, als 80 anys.
- Maria Teresa RÀFOLS RIBAS, el 9 de novembre, als 89 anys.
- (La) Teresina PUIGPELAT ROS, el 9 de novembre, als 95 anys.
- Manuel LÓPEZ PÁRAMO, el 10 de novembre, als 81 anys.
- José LLONCH SOCÍAS, el 11 de novembre, als 91 anys.
- Domingo CUELLO PLLARÉS, el 12 de novembre, als 95 anys.
- Manuel CASADO VALLEJO, el 12 de novembre, als 87 anys.
- Alicia PRADO MORALES, el 13 de novembre, als 43 anys.
- Gladys Cecilia SAN CRISTÓBAL VIDAL, el 15 de novembre, als 70 anys.
- Carmen JIMÉNEZ CID, el 15 de novembre, als 76 anys.
- Maria Rosa MAS MORENO, el 16 de novembre, als 76 anys.
- Mari Carmen PÉREZ JIMÉNEZ, el 16 de novembre, als 57 anys.
- Marilis SABATÉ FRESNEDO, el 18 de novembre, als 61 anys.



NÚRIA CALVÓ PALLÀS

02/09/1932- 1/08/2021

Vídua de Pere Puig Aguilera

Els teus fills i filles Pere, Jaume, Maria i Núria, la teva nora i els teus gendres, els teus nets i netes Arnau, Anna, Alba, Joan i Mar, i la resta de familiars i amics mai no t'oblidarem.

Sempre estaràs als nostres cors per acompanyar-nos.



En record d'en

MANEL MAYENCH SÁNCHEZ

Que morí el dia 31 d'octubre de 2021 a l'edat de 79 anys

Vola alt! I des d'on siguis vetlla per tota la família de la mateixa manera que ho has fet fins ara.

Sempre estaràs present a les nostres vides.

La teva família que no t'oblida.

TANATORI EL PRAT DE LLOBREGAT Al seu costat **ÀLTIMA**

Camí de Cal Met Natrus, s/n
08820 El Prat de Llobregat
Horario: de 8:00 a 21:00 h.
Tl.93 478 08 31

900 230 238
www.altima-prat.com

GYM STUDIO FRAN MARTIN

TAEKWONDO
HAPKIDO
FITNESS

TU OBJETIVO ES EL NUESTRO

CARRER DE JIMME CASANOVAS 102-104 08120 EL PRAT DE LLOBREGAT
GYM STUDIO FRAN MARTIN

Delta LLOBREGAT

EL PERIÒDIC
INDEPENDENT
DEL PRAT

Horari d'oficina:
Dímarts i dijous, de 16 a 19.30 h
Carrer Castella, 5 baixos

Telèfon: 93 370 05 33
Correu electrònic:
periodicdelta@yahoo.es

ARC DE SANT MARTÍ / VICENÇ TIERRA

Flaubert 200

Aquesta any commemorem el bicentenari del naixement de Gustave Flaubert (1821-1880), un dels grans de la literatura francesa i universal del segle XIX. A la primera meitat de segle, els iniciadors de la corrent realista i naturalista a la novel·la varen ser Stendhal i Balzac, però ell va tancar el cercle, especialment amb la seva obra mestra Madame Bovary. Perquè l'afegit de la seva narrativa era l'art: "L'artista-deia- té la missió de crear la bel·lesa, desvinculada i apartada -si cal- de tota consideració moral o social. El novel·lista se les ha d'arreglar per fer veure al lector i a la posteritat que ell no ho ha viscut; però, això sí, a partir d'una observació de l'ànima humana amb la imparcialitat que s'empra en les ciències físiques". És allò de fer servir el llenguatge per crear bel·lesa i transmetre emocions. Sense embuts, Flaubert és considerat un dels pares de la novel·la moderna d'avui, pel seu perfeccionisme i la seva meticulositat en l'exposició de situacions i ambients.

Amb Madame Bovary -que es va publicar el 1857, després d'esmerçar-hi 53 mesos per escriure-la-, Flaubert crea la impressió de la realitat mitjançant uns detalls que ell mateix ha observat a la vida quotidiana; i ens mostra la influència de les sensacions i emocions de la seva infantesa i de la seva joventut i igualment l'evolució dels seus sentiments després d'amarar-se amb esdeveniments exteriors. Aquest procés, a l'hora de crear la seva obra, actua com un determinisme que condueix -per exemple- la protagonista de Madame Bovary cap a la pendent de la malenconia, la ficció, la infidelitat, el disgust i, en fi, el suïcidi. Flaubert era fill i germà de metges i s'estima la ploma com altres l'escalpel, i un dels seus jocs d'infància que compartia amb la seva germana, era enfilar-se sobre el reixat que protegia el mur de la sala de direcció de l'hospital de Rouen (on treballava el seu pare

i vivien tota la família) per poder assistir a les autòpsies que el seu mateix pare practicava.

A Madame Bovary l'autor retrata fidelment l'ambient de l'època (mitjan del segle XIX) i, naturalment, la protagonista, que no era altra que la dona del Dr. Delamare, alumne del Dr. Flaubert, el seu pare. Emma era una dona formosa que es moria de fàstic perquè el seu marit era el metge del poblet normand de Ry, i ella no va saber cultivar les amistats de tot cor, les que emplen. Infidel, va tenir nombroses aventures amoroses i, al final, es va enverinar. El marit, posteriorment, va morir de tristesa. Però Flaubert no té pèls a la llengua i clama dient-nos que el personatge és l'encarnació d'un defecte humà comú a totes les èpoques. Ell mateix el feia notar en el seu propi

“Flaubert, considerat un dels pares de la novel·la d'avui, fa servir el llenguatge per crear bel·lesa i transmetre emocions”

comportament (“Madame Bovary soc jo”, deia), que no és altra cosa que estar sempre disposat a somniar amb felicitats il·lusòries i inaccessibles. “La meua Emma Bovary”, segons Flaubert, pateix i plora en 20 ciutats franceses alhora. És allò de no estar mai content amb la realitat que t'ha tocat viure al pretendre i també cobejar un anhel de vida construït sobre somnis i sense cap arrelament.

D'un escriptor clàssic i universal com Flaubert brolla una font abundant d'aigua ben clara i ben saludable. Vegem-ho, si no: “La paraula és com un corró laminador que allarga els sentiments”// “El millor de la vida s'atura tot dient que és massa aviat, i després resulta que ja és massa tard”// “Cal esperar quan s'està desesperat, i caminar quan s'espera”.

CONSEJOS SALUDABLES

La batalla contra el tiempo – Ácido Hialurónico

Consejos como asesora de salud familiar - nutricionista

Pensemos en un suplemento y pauta de alimentación que pudiera contribuir a conseguir:

- Piel con aspecto juvenil y con menos arrugas.
- Articulaciones más sanas, menos dolorosas y con mayor rango de movilidad.
- Incremento de la función del sistema inmune.

Estos son algunos de los beneficios potenciales del ácido hialurónico. El ácido hialurónico es una molécula esencial que nuestro organismo sintetiza en cantidades elevadas durante edades tempranas; esta síntesis decrece progresivamente con la edad.

El ácido hialurónico puede encontrarse en prácticamente todos los seres vivos que poseen articulaciones y tejido conjuntivo. El cuerpo humano está formado en su mayor parte agua, por lo que es necesaria la existencia de mecanismos que mantengan el agua en las células y tejidos. Aquí es donde entra en acción el ácido hialurónico que, aunque tiene diversas funciones, una de las primordiales es mantener las moléculas de agua e las células y tejidos.

Durante el proceso de envejecimiento, nuestro organismo pierde la capacidad de retener el agua en las células y tejidos, dando lugar a la aparición de alteraciones articulares como la artritis, en la piel también aparecen síntomas, arrugas.

Cuando los niveles de ácido hialurónico son demasiado bajos, aparecen alteraciones típicas en el tejido conjuntivo.

Las propiedades del ácido hialurónico y una pauta de alimentación adecuada a la edad pueden influir en numerosos procesos y mejorar las articulaciones y mantener el aspecto de la piel.

De forma directa e indirectamente, el tejido conjuntivo es esencial para el correcto funcionamiento de prácticamente todas las partes de nuestro organismo, desde la cicatrización de heridas, formación de la piel y función articular.

Yo como profesional en Nutrición Clínica aconsejo que a partir de una edad adulta, sean asesorados por un profesional en Nutrición para que le aconseje como tratar, controlar y prevenir el deterioro asociado a la edad.

Me podéis consultar en Centro Médico Marina, en el Prat de Llobregat. Especialidad Nutrición.



NIEVES GARCÍA DELGADO
Nutricionista y Asesora de Salud Familiar en
CENTRE MÈDIC MARINA
mariagarcia.consulta@hotmail.com

Entrevista a las presidentas del Club Patín Cobra y del Club Patín Delta

Meritxell Nin y Cristina Escámez: “Estamos muy ilusionadas con la nueva instalación, nos dará más posibilidades de desarrollo”

T.ESPIGARES

El patinaje de velocidad local de la mano de los deportistas del Club Patín Cobra, Luisa González y Nil Llop está en plena eferescencia. La primera ha conseguido dos medallas de bronce en los Campeonatos del Mundo, mientras que Nil Llop, recientemente acaba de regresar de Polonia de batir el récord de España de los 500 m en hielo y va bien encaminado a conseguir una plaza para los JJOO de invierno de Pekín del próximo año, que de confirmarse, sería inédita en el deporte español. En toda esta vorágine de éxitos, entrevistamos a Cristina Escámez, presidenta del Club Patín Delta Prat, de 40 años de l'Hospitalet y a Meritxell Nin de 47 años, de Montcada i Reixac, presidenta del Club Patín Cobra, que nos han explicado algunos detalles de la inminente fusión de ambas entidades tras 34 años de historia por separado.

■ **Para empezar, explicarnos como dos personas que no viven en El Prat llegan a presidentas de dos entidades deportivas de aquí.**

■ **Cristina:** Llevo desde hace trece años vinculada al patinaje en El Prat. Después de disolverse el club en donde estaba en Hospitalet y previo paso unos años por el Cobra, hace cinco, le propusieron a mi marido el puesto de entrenador y nos pasamos al Delta. Estoy de presidenta, pero también -cuando se necesita- hago funciones de entrenadora, monitora y cuando puedo compito.

■ **Meritxell:** Entreno también cuando puedo y en el cargo de presidenta llevo solamente unos meses. Junto con mi hija, empezamos a practicar patinaje en el barrio en donde vivía y nos gustó mucho, pero aquello se nos quedó pequeño. Por la zona del Vallès no había ningún club de referencia y hace cuatro años decidimos venir al Prat y especialmente al Cobra porque era el que se adaptaba mejor a nuestros horarios.

■ **¿Cuándo se hará efectiva esta fusión?**

■ **M:** En enero del 2022. Aunque a efectos



Cristina y Meritxell, en las oficinas de Delta, junto con los maillots de las dos entidades que próximamente se fusionarán. Foto Periòdic Delta



prácticos ya llevamos entrenando y trabajando juntos desde hace unos meses.

■ **¿Cómo se ha llegado a la fusión?**

■ **C:** A raíz de la pandemia se nos dio de baja mucha gente en el Cobra, en especial los federados, aunque seguíamos teniendo mucha escuela. Por el contrario el Delta, federados sí que tenían, sin embargo les faltaba escuela. Ante esta situación acordamos probar de juntarnos y la verdad es que la experiencia ha ido muy bien.

■ **¿Tiene nombre la nueva entidad?**

Passa a la pàgina següent ►

▶ Ve de la pàgina anterior

■ **M:** Si, se llamará Club Patí de Velocitat El Prat.

■ **¿Quién se hará cargo de la presidencia?**

■ **C:** Básicamente, la estructura será la actual del Cobra y los del Delta nos añadiremos a ella.

■ **¿Qué es lo que está siendo más difícil de encajar en esta reestructuración?**

■ **M:** El tema burocrático. Aunque tendremos nuevo nombre, oficialmente para no perder categorías y que el papeleo sea más fácil de gestionar, utilizaremos a efectos legales básicamente la estructura nuestra del Cobra.

■ **Hablemos de la nueva pista de patinaje que se empezará a construir el próximo año en la zona del Parc Nou.**

■ **C:** Estamos muy ilusionadas y tenemos muchas ganas de que esté construida. El nuevo patinódromo con una cuerda reglamentaria de 200 metros —la del Estruch es de 150 m— nos dará más posibilidades de desarrollo, en especial para organizar competiciones nacionales e internacionales. Esperamos que se cumpla los presagios del Ayuntamiento y la temporada del 2023 ya empezemos allí.

■ **¿Cuál será el color de la nueva entidad?**

■ **M:** Será diferente a las dos actuales, estamos acabando de pulirlo.

■ **¿Cuáles serán los objetivos marcados para la nueva entidad?**

■ **C:** Prioritariamente nuestra intención es seguir compitiendo en la liga nacional con 4 equipos de mayores y dos de pequeños, así como salir a competir a nivel internacional a la Copa de Europa. ◀

El nuevo patinódromo del Parc Nou para 2023

La obra de la nueva instalación que se empezará a construir en el antiguo campo de fútbol del Parc Nou está prevista se inicie a partir del primer trimestre del próximo año. El coste de las obras ascienden a 1.500.000 € y la nueva pista que estará lista para el primer trimestre del 2023 albergará además de la pista exterior reglamentaria de 200 metros un edificio de servicios con vestuarios y oficinas para las entidades. De esta forma, esta nueva sustituirá a la actual pista ubicada en el Estruch que se echará a tierra para remodelar el CEM Estruch.

FUTBOL. SEGUNDA DIVISIÓN RFEF. GRUPO 3



El Badalona consiguió llevarse los primeros tres puntos del Sagnier esta temporada. / Foto: F. Serrano

El Prat se complica la permanencia

MANOLO GOL

Tras cinco partidos sin ganar el conjunto potablava está ya en la parte baja de la clasificación y empieza a complicarse la permanencia en la categoría. Fuera de casa cuesta mucho puntuar, tan sólo un empate ante el Europa. En el Sagnier se ha perdido la fuerza con la que comenzó la liga, y ante el Badalona se perdió el primer partido ante la afición.

Derrota en Huesca pese a marcar primero

Pese a que fue el equipo de Dólera quien se adelantó en el marcador con un gol de Pau Rosales ante el filial del Huesca (2-1), los aragoneses le dieron la vuelta a la tortilla con un tanto solo dos minutos después, y con otro en el tramo final del encuentro.

Se escaparon dos puntos ante el Brea

Tablas en el Sagnier (1-1) ante el Brea con gol de Adri Rivas, en un partido donde el Prat se fue al descanso con una corta ventaja por los méritos que hizo. Tras el intermedio los aragoneses acertaron distancias y los

potablavas lo intentaron todo sin acierto de cara a puerta.

De vacío de los "Pajaritos"

Otro desplazamiento sin premio el que realizó el Prat en su viaje a Soria ante el Numancia en donde cayó derrotado por 2-1. En el tramo final Kuku acertó distancias y hasta el final se buscó el tanto del empate embotellando a los sorianos en su área.

Primera derrota en el Sagnier

Tras el aplazamiento del partido ante el Formentera por no poder desplazarse el equipo balear, la jornada siguiente se repetía en casa ante el Badalona. Los escapulados (0-1) se llevaron los tres puntos con un gol en el minuto 93.

Empate al Nou Sardenya

El Prat ha vuelto a puntuar (0-0) y se llevó un punto de su visita al Europa, en un partido muy vibrante e igualado. Los pratenses continuarán una jornada más en los puestos de descenso, pero con un partido menos. ◀

El CB Prat comença a escalfar motors

J.CENTELLES

Si en l'anterior crònica parlàvem d'un inici decebedor dels pratencs la visita a Lleida, tot i la derrota, va marcar un canvi de xip en l'equip pota blava que en els últims 6 partits disputats ha guanyat amb solvència a Melilla, Alacant i Palma i ha perdut a Lleida, a Madrid davant l'Estudiantes i Azpeitia on ha tingut opcions de victòria, però el més important és que tot i les baixes de Pol Olivier i Marc Blanch, els homes de Josep Maria Berrocal han fet una bona impressió amb molt bones sensacions, fent gaudir a l'afició.

La reacció iniciada a la Terra Ferma amb Helmanis (19 punts) Crockett 18 i Costa 13 no va tenir premi perdent per 89-80. Es temia per la visita del poderós Melilla entrenat pel ex entrenador pratenc, l'Arturo Álvarez, però en un meravellós partit de Crockett, Parrado i Ibarqüen com els jugadors més destacats es van imposar clarament per 97-81.

La visita al Wizink Center amb més 7.000 persones davant un històric del bàsquet espanyol com és Estudiantes no va posar nerviosos als nois del delta que van dominar una bona part del partit abans del descans. A la represa els del Ramiro de Maeztu van agafar avantatge, però Crockett i Ibarqüen amb 12 punts, Maronka i Helmanis amb 11 i Parrado amb 10 no només reduïen la diferència i a un minut del final es posaven per davant al lluminós, els madrilenys van encistellar i el Prat va tenir l'última pilota que no van aprofitar finalitzant el partit en 73-72.



Gran partit dels pratencs davant el Melilla en el Joan Busquets / Foto: F. SERRANO

I amb la moral pels núvols i davant la visita d'un altre ex ACB, l'Alacant, va haver-hi una exhibició de joc i d'encert amb el triple amb uns sensacionals Crockett amb 19 punts, Ibarqüen 16, Costa 15 i Parrado 14. Els pratencs van arribar a guanyar de 30 punts, però al final es va donar minuts als juniors Rodríguez i Oliveira per poder descansar els més habituals i el resultat es va quedar en un 89-77.

A la següent jornada se'n va anar a Azpeitia, que segur serà un rival de cara a lluitar per la permanència. No van estar del tot encertats els jugadors pota blava i tot així es va lluitar per la victòria fins al final caient per un ajustat 77-72.

Finalment es viatjava a Palma on els pratencs van aconseguir la seva primera

victòria a domicili per 73-76, amb un espectacular Parrado amb 23 punts, 18 d'ells en triples.

Els sèniors continuen a la part alta

El Sènior femení amb dues victòries a les pistes de l'Horta per 57-66 i l'IPSI per 45-54, però caient a casa per 62-71 davant el Grup Barna situen a l'equip de Dani Colell en 3a posició amb un balanç força bo de 5-2 en Primera Catalana.

Per la seva part, i també a la 1a Catalana, el Sènior masculí, que va començar molt bé va continuar la ratxa guanyant al Círcol per 65-49, però les dues últimes derrota a Collblanc per 63-56 i a casa per 71-81 davant el Minguella col·loquen als pratencs al 6è lloc amb un balanç de 4-3. ◀

TAEKWONDO. CAMPIONAT DE CATALUNYA INFANTIL

El Gym Studio Fran Martín aconsegueix tretze medalles

DELTA / El Gimnàs Studio Fran Martín va ser un dels clubs referència del passat Campionat de Catalunya Promoció de Combat en categoria infantil que es va disputar aquest mes de novembre al pavelló La Mar Bella de Barcelona. El conjunt pratenc va guanyar 13 medalles; 5 d'or, 2 de plata i 6 de bronze. Les medalles d'or i

per tant proclamant-se campions de Catalunya Infantil van ser per: Biel Silva, Alicia Calvo, Juan Montalban, Eduardo Carrión i Hector Agudo. Les de plata per: Samuel Tallón i Daniel López, mentre que les de bronze per: Biel Tallón, Marina i Miguel Clariso, Helena Carrión, Arnau Trill i Daniel Roca. ◀



Equip participant en el Campionat de Catalunya infantil / Foto: GSFM

ESPORT SOLIDARI

El Prat torna a omplir els carrers de solidaritat a favor dels infants amb càncer

T.ESPIGARES

El Prat va tornar a viure una gran festa esportiva i solidària amb la celebració de la 3a Cursa Solidària a favor dels infants amb càncer de l'Hospital Sant Joan de Déu organitzat pel Rotary Club del Prat amb la col·laboració de l'Ajuntament del Prat i d'un gran de nombre d'empreses i botigues de la nostra ciutat. La cursa de 5 kilòmetres va aplegar al voltant de 1.600 persones que van sortir a córrer, caminar o simplement



Caminant o corrent, molts pratencs van participar / Foto: F. SERRANO

a fer acte de presència amb la intenció de recolzar la lluita en aquesta malaltia infantil. La recaptació a falta de les últimes donacions i col·laboracions ha sigut de 16.880 € que aniran íntegrament a l'obra social de l'Hospital Sant Joan de Déu.

Classificacions

Masculina: 1. Antonio Godoy; 2. José Manuel Pérez; 3. Félix Pérez

Femenina: 1. Marina Jiménez; 2. María Gralbrandse; 3. Kateřina Dedkova

Masculina Diversitat Funcional: 1. Iván Moreno; 2. Manuel Blanco; 3. Julian Sánchez

Femenina Diversitat Funcional: 1. Susana Cáceres; 2. Vanesa Castillo; 3. Neus Alvira. ◀

39È GRAN PREMI CIUTAT DEL PRAT DE MARXA-MEMORIAL MOISÈS I JORDI LLOPART

Amics, companys i El Prat reten homenatge a Jordi Llopart



Un moment de l'acte d'homenatge celebrat a les pistes del Sagnier / Foto: F. SERRANO

T. ESPIGARES

En el marc del 39è Gran Premi Ciutat del Prat amics, companys i la ciutat del Prat van recordar el passat 21 de novembre a uns dels millors esportistes espanyols de tots els temps, al pratenc Jordi Llopart que malauradament ens va deixar ara fa un any amb l'edat de seixanta-vuit anys.

Jesús Angel Garcia Bragado, Daniel Plaza, Mari Cruz Díaz, Josep Marín, Valentí Massana, Reyes Sobrino, Emilia Cano o Eva Pérez, entre molts altres fins al voltant de 100 marxadors de diverses gene-

racions van participar en l'homenatge i van fer un quilòmetre en el seu honor.

El Prat va tornar a ser el centre de la marxa nacional acollint en les pistes d'atletisme Moisès Llopart del CEM Sagnier el trofeu de Marxa que a més va ser "Memorial Moisès i Jordi Llopart". D'aquesta forma, Moisès, forjador de l'esport català i que va convertir El Prat en bressol de la Marxa Atlètica a Espanya, va compartir honors amb el seu fill, Jordi, guanyador de la primera medalla olímpica de l'atletisme espanyol -plata a Moscou 1980.

A l'acte organitzat per la família Llo-

part, l'Ajuntament i el Pratenc AA van estar la regidora d'Esports, Dèbora García i el president de la Federació Catalana d'Atletisme, Joan Villuendas.

La matinal esportiva es va completar amb les curses de promoció des de la categoria sub10 fins a l'absoluta. Cal destacar els marxadors del Pratenc AA: l'Arnau Miralles (sub 10) i la Gala González (sub 10) que van ser els primers i la Laia Miralles (sub 14) segona. A més també es va imposar a la seva categoria sub 20 l'atleta potablava del FC Barcelona, Òscar Martínez. ◀

ATLETISME

Cinc medalles per al Pratenc al Campionat de Catalunya de tardor d'Atletisme

DELTA / Magnífica actuació dels atletes de promoció del Pratenc AA aconseguint cinc medalles en la jornada final dels Campionats de Catalunya de tardor de Promoció d'Atletisme que es va disputar el primer diumenge de mes a l'Estadi Serrahima de Barcelona. En especial, destacar el concurs de Sergi López (sub16) que va pujar en dues ocasions al podi de guanyadors; una d'or en martell i una d'argent en pes. La resta de metalls dels esportistes pratencs van ser: l'or per Arnau Miralles (sub10) en la prova dels 1.000 m.marxa, bronze per Laia Miralles (sub14) en els 3.000 m.marxa i plata per Berta López (sub16) en martell.

Tres medalles al Campionat de Catalunya de Cros per Clubs

També van aconseguir metalls els pratencs al Campionat de Ca-



Medalla de bronze per als benjamins pratencs en el Campionat de Catalunya de Cros per Clubs. Foto: N. Claramunt

talunya de Cros per Clubs a Calonge i Sant Antoni (Girona) amb tres medalles. Dues de bronze pels conjunts sub10, masculí i femení i una d'or en l'àmbit individual de la veterana Noelia Jiménez. L'equip femení sub10 del Pratenc AA va estar format per: Anna Buyreu, Martina Acedo, Sofia Martos i Aroa Molera i el masculí per: Asier Declara, Unai

Marina, Arnau Miralles i Daniel Morales.

Sonia Giménez campiona de Catalunya màster de la Milla

Per acabar, ressaltar també la medalla d'or de Sonia Giménez en categoria màster de 45 anys en el Campionat de Catalunya de Milla Urbana Absolut i Màster disputat a Canet de Mar. ◀

GIMNÀSTICA RÍTMICA. 2A FASE DE LA COPA CATALANA

Or i plata per a les gimnastes potablava

DELTA / Medalla d'or de l'alevi Dariana Rodríguez en maces i medalla de plata de la prebenjamí Erin Adam en l'exercici de corda va ser el botí aconseguit per les gimnastes de l'AE

Rítmica Prat a la 2a Fase de la Copa Catalana Base Individual de Gimnàstica Rítmica disputada el 7 de novembre al pavelló de la Ciutat Esportiva de Blanes (Girona).RR.SS. AERP. ◀



Dariana Rodríguez i Erin Adam

PETANCA

L'Open Internacional Pota Blava es desplaça a Santa Susanna

T.ESPIGARES

Èxit de l'Open Internacional Pota Blava de Petanca organitzat pel Club Petanca Prat amb la participació de 128 equips masculins, 40 femenins i 16 juvenils, entre els que van estar dos dels millors jugadors del món: Dylan Rocher i Henri Lacroix que van ser tercers. Enguany, els guanyadors van ser: Alex Izquierdo, Juan Garrido i Jonathan Ould en categoria masculina. Carolina Jiménez, Marta Peracho i Eva Soriano en categoria femenina i Eneko Richard i Antonio Garcia en categoria juvenil.

Cal ressaltar que en aquesta ocasió i a causa de la COVID el torneig es va desplaçar a les instal·lacions de l'Hotel Don Àngel de Santa Susanna (Barcelona).

El Petanca Prat va aconseguir el subcampionat del torneig amb la tripleta formada per Òscar Alberola, José Cambra i Siscu González. ◀

EL GALL DE LA SORT
La Casa De Las Quinielas



**Els millors números
els trobarà aquí!**

Telèfon 93 379 25 15
C./ Ferran Puig, 50
El Prat de Llobregat



LA ROSTISSERIA
100% NATURAL
CÈLLER

Carrer Jaume Casanovas, 124
08820 El Prat de Llobregat

Telèfon 93 379 69 96
www.larostisseriadelpat.com

TENNIS PLATJA

El Beach Tennis Prat subcampió de Catalunya per equips

DELTA / Torredembarra va acollir el 23 i 24 d'octubre una nova edició del Campionat de Catalunya de Tennis Platja per equips de club on el conjunt pratenc va obtenir dos premis. En categoria OR el Beach Tennis Prat "A" va ser subcampió, mentre que en PLATA va ser tercer.

Dues setmanes més tard la parella del

conjunt pratenc formada per Pol Filella i Gerard Torres s'imposaven en l'última prova de la Liga Maphre de Tennis Platja 2021 que es va disputar a la platja d'Alboraya (València). Destacar també un altre jugador del Beach Tennis Prat, en Víctor Duran, que fent parella amb el canari Álvaro Garcia es van imposar en el torneig sub 18. ◀

AQUATLÓ

El Triplay Prat organitza amb èxit el 1r Aquatló per relleus

DELTA / La platja del Prat va tornar a viure el passat 23 d'octubre una jornada esportiva amb la celebració del 1r Aquatló per Relleus organitzat amb èxit pel Triplay Prat. Una nova modalitat superesprint en el que van participar equips tant de categoria absoluta com infantil on els esportistes van haver d'iniciar la prova amb els 500 metres nadant per posteriorment fer 2,5 km de cursa a peu. Els guanyadors en categoria masculina i mixta va ser el C.N. Cornellà, mentre que en femines el C.N. Badalona. Pel que fa a la representació potablava aquestes van ser les seves més destacades actuacions:

Categoria masculina:

Juvenil: 1. Prat Triatló 1994, 3. Prat Triatló 1994. **Infantil:** 3. Prat Triatló 1994. **Cadet:** 2. Prat Triatló 1994

Categoria femenina:

Juvenil: 1. Triplay Prat. **Infantil:** 1. Prat Triatló 1994.

Categoria Mixta:

Cadet: 3. Triplay Prat. ◀

PATINATGE DE VELOCITAT.

Luisa González torna de Colòmbia amb dues medalles de bronze

T.E / La patinadora del Club Patí Cobra va aconseguir dues medalles de bronze als Campionats del Món de Patinatge Velocitat celebrats aquest mes a Ibagué (Colòmbia). Luisa Gonzalez formant part de la selecció espanyola ha aconseguit les dues terceres posicions en les modalitats de 200 metres i 500 metres en pista en categoria junior. Cal destacar a més, de tota la seva participació en el Mundial, del quart lloc als 1.000 m. D'aquesta forma l'esportista del Cobra acaba amb èxit la seva etapa junior, ja que la temporada vinent farà el salt a la categoria junior. ◀



KARATE

Esther Higuera, campiona de Catalunya

DELTA / Excel·lent actuació de la karateka pratenc del Fitness Prat Karate-Shing Kai, Esther Higuera en el Campionat de Catalunya de karate en categoria sub 21 celebrat el 23 d'octubre al pavelló Uesport de Sant Celoni. L'esportista va obtenir la medalla d'or en kumite i en la categoria sub 21 de menys de 61 kg. ◀

Nil Llop bat de nou el rècord d'Espanya dels 500m i s'acosta a Pequín '22

T.ESPIGARES / El patinador pratenc ha tornat a batre el seu propi rècord d'Espanya dels 500 m per segona vegada aquest mes amb un temps de 35,30 en la prova de la Copa del Món que es va disputar el 21 de novembre a Stavanger (Noruega). Llop que es troba en l'equador del calendari de les Copes del Món es pot convertir en el primer espanyol a participar en uns Jocs Olímpics d'hivern en l'especialitat de patinatge de velocitat sobre gel. Les següents dates per confirmar la seva participació seran: Salt Lake City (USA), Calgary (Canadà) i Heerenveen (Països Baixos). ◀

POTA SUD

MATERIALS I CONSTRUCCIÓ

- Obra de paleta en general
- Substitució de Baixants i claraboies
- Construcció de cobertes
- Tractaments antigraffitis
- Envans pluvials
- Pintures exteriors i interiors
- Cases unifamiliars
- Fusteria de fusta
- Rehabilitacions de façanes
- Consolidació d'obra vista
- Vestíbuls d'escala
- Reforma de cuines • Banys
- Electricitat i lampisteria
- Calefacció i aire condicionat
- Carpinteria d'alumini
- Falsos sostres




Fem tot tipus de reformes

C/ Jaume Casanovas, 25 bjs izq. • C/ Lleida, 86 • C/ Ctra de la Marina, 34
 Teléfono: 933708343 • 08820 El Prat de Llobregat • www.potasud.com • potasud@potasud.com

ARA MÉS
QUE MAI,
EL PRAT



48^a FIRA AVÍCOLA RAÇA PRAT

GRANJA DE LA RICARDA 17, 18 I 19 DE DESEMBRE

elprat.cat/firavicola



Ajuntament del
Prat de Llobregat

Amb la col·laboració de:



Generalitat
de Catalunya



Diputació
de Barcelona



Parc Agrari
del Baix Llobregat