

QUÈ PASSA AMB LES EMPRESES
QUE EMETEN MALES OLORS
SOBRE EL PRAT?

FUMS
FUMS
FUMS

**PRESSUPOSTOS
MUNICIPALS.** Equilibris
per mantenir la despesa
social i costos extrems
per als equipaments
pel preu de la llum

**BALL DE CADIRES
AL GOVERN.**
Mijoler remou
càrrecs al seu equip
a un any i mig de
les eleccions



LLUÍS PARÉS (Unió
de Pagesos): "Tenim
el mal costum de
no entendre la funció
de les cooperatives"



FontPell

"En Font Pell, tienes el regalo perfecto... unos zapatos, unos botines, un bolso..."

"Estas Navidades Regala Calidad, Confort y Estilo"!



Més de 7.000 famílies formen part del nostre club, i tu?
 Informa-te'n als nostres establiments. Gaudeix de la nostra botiga on-line ampliada

Botiga on-line amb enviaments i devolucions gratuïts!
 EL PRAT · C/ Frederic Soler, 42, El Prat de Llobregat,
 SANT BOI · C/ Vidal i Barraquer, 28, 08830 Sant Boi,
 BARCELONA · C/ Rocafort, 128, cantonada Aragó
www.fontpell.com

Ens pots trobar també a les nostres xarxes socials
 f /FONTPELL p /fontpellstore p /fontpell_sabaterias

FontPell



Fums i olors

Les ciutats amigables es construeixen des de fronts diversos. Darrerament, l'èmfasi a l'hora de definir les ciutats amables de les properes dècades s'ha posat en la reducció d'emissions contaminants, amb el cotxe com a principal element en el punt de mira. Peatonalitzar carrers (o "pacificar", si fem servir l'argot polític-urbanístic) és tendència innegable ara mateix.

Al marge dels vehicles, i en un apartat amb més volum de feina però potser menys visible, els requisits legals pel que fa a la indústria s'han anat tornant, afortunadament, més exigents amb el pas dels anys. En una ciutat com la nostra, que ha concentrat -i segueix allotjant, tot i que en una proporció molt menor respecte de fa dècades- empreses del sector químic, és fonamental l'actuació vigilant i inspectora de les Administracions pel que fa a emissions de substàncies a l'atmosfera.

Una ciutat amable també ha de treballar l'oïda. La contaminació acústica -al Prat hem tingut oïdes ben entrenades en reconèixer avions durant anys- s'ha demostrat com a font de trastorns psíquics. Un trànsit o una indústria sorollosos exigeixen mesures correctores en les ciutats amables del futur.

I què passa amb les olors? El Prat arrossega un estigma en aquest sentit. Les males olors van ser-hi ben presents al Prat dels anys setanta i vuitanta. Encara que la situació ha millorat, determinats episodis de contaminació odorífera van fer saltar les alarmes veïnals passat l'estiu i van desembocar en una investigació municipal que assenyala almenys dues fàbriques de la ciutat com a focus d'olors molestes i persistents.

En una ciutat amable, la gent té dret a obrir finestres sense haver d'arrosar el nas. La contaminació per olors està regulada a Espanya des del 1983 i existeix jurisprudència al respecte. La complicitat entre veïns i ajuntaments ha de ser clau a l'hora de detectar-ne els casos i dur a terme la pressió necessària sobre administracions superiors per tal que aquest problema es persegueixi com qualsevol altre tipus de contaminació.

2022 ja treu el nas

Si l'Home dels Nassos existís de veritat, potser tindria molt a dir respecte de l'editorial anterior. Aquest any el tornarem a veure a peu de carrer, l'últim dia de l'any, i a veure què ens 'inspira' a tots plegats. Des del Delta desitgem que ens esternudi alegria, bons desitjos i prudència, que de virus ja n'estem -com de les males olors- fins als nassos. Bon Nadal i feliç 2022!

Segueix-nos a  facebook.com/periodicdelta  Twitter @periodicdelta i  @periodicdelta

Delta

LLOBREGAT

Consell Editorial

President: Alfredo García. Vicepresident: Josep Maria Canalías.
Secretari: Pere Manuel Azuara. President d'Honor: Jaume Monés

Director: Josep Maria Canalías • **Cap de redacció:** Javier Martínez • **La crònica de la ciutat i cultura:** Marga Solé, Neus Macías, Mariano Martínez, Sergi Olivera, Laura Mateu • **Esports:** Toni Espigares, Joan Centelles, Manolo Gol • **Fotos:** Fernando Vecino, Joaquim Torrent, Francesc Serrano • **Foto portada:** Javier Martínez • **Publicitat:** Marta Raventós • **Administració:** Joan Centelles i Ferran Serrano

Dipòsit Legal B.48419-1977 • Impressió: Imagen.Punto Directo.sl

Associació Catalana Premsa Comarcal

 **ACPC**
Associació Catalana Premsa Comarcal

 **Generalitat de Catalunya**
Departament de la Presidència

DELTA no es fa responsable de l'opinió expressada en els articles signats. L'opinió de DELTA es recull als editorials

ASSOCIACIÓ CULTURAL DELTA DEL LLOBREGAT

Redacció i Administració: Castella, 5 baixos
Telèfon: 93 379 05 33

e-mail: periodicdelta@periodicdelta.cat

PREMI
TASIS-TORRENT
PREMI
CIUTAT DEL PRAT

CUES D'ALTRES TEMPS

Als voltants de la plaça de la Vila s'escolten aquests dies converses amb relació al tancament de la sucursal d'una emblemàtica entitat bancària -la segona que va instal·lar-se al Prat- que des de la seva obertura no s'ha mogut mai d'aquest espai. El pròxim dia 31, abaixarà la persiana definitivament i els seus clients hauran d'anar a altres oficines.

Certament, aquest fet, per se, no seria notícia (es tracta d'una activitat privada) si no fos perquè evidencia una tendència generalitzada de supressió d'oficines d'atenció al públic, que d'alguna manera té transcendència social, per l'impacte laboral i també per la gent gran i la que no s'adapta a les noves tecnologies.

Cada dia veiem llargues cues davant d'aquestes oficines, majoritàriament pels reintegraments de diners als caixers automàtics, que sense l'ajut dels empleats de l'entitat, un nombre indeterminat de titulars no podrien treure. Aquestes cues creixen exponencialment, fins a ocupar a bastament el carrer, el dia 25 de cada mes, data en la qual la Seguretat Social ingressa les pensions.

Hem arribat fins aquí després d'un llarg camí, que vam començar a transitar plegats la dècada dels seixanta del segle passat, quan ens van domiciliar les nòmines, els rebuts dels serveis de la llar, entre ells el "de l'enterrament", i tants altres. Van desaparèixer els cobradors, aquelles persones que trucaven a la porta cada mes per cobrar-nos el rebut i per desitjar-nos unes "Bones Festes" pocs dies abans de Nadal. No és nostàlgia; és un flaix de com les entitats financeres van anar captant clients, els seus diners i les seves dades. Avui, depenem d'elles en molts aspectes de la nostra quotidianitat.

Semblaria que la clientela que tan sols té els estalvis en una llibreta o només cobri la pensió en el Banc de torn els fa nosa, perquè no aporta valor afegit al negoci contractant productes financers o comprant qualsevol servei o article en els basars en què s'han convertit aquestes oficines des de fa un temps.

Encara que no hi tinguin competències directes, seria oportú que els poders públics intervinguessin d'alguna manera per plantejar un model de servei actiu, de més proximitat i empatia, que evités, si més no, les llargues cues de la gent al carrer, que recorden altres temps. La ciutadania ho agrairia.

JOSEP MARIA CANALIÁS

Les pudors del Prat, l'estigma continua

L'Ajuntament ha fet requeriments a empreses com Plastiverd i Lluch per reduir l'impacte odorífer industrial sobre el nucli urbà

SERGI OLIVERA

FOTO: JAVIER MARTÍNEZ

L'any 2018 l'Ajuntament del Prat va sorprendre a tothom anunciant una iniciativa ben original: la creació a l'entorn de la masia de Cal Monés (situada entre Sant Cosme i l'aeroport) del primer parc de les olors del Baix Llobregat. Un espai on s'havien de conrear plantes aromàtiques i medicinals i on s'hi farien un seguit d'activitats didàctiques sobre agricultura ecològica, dirigides per la Fundació Esperanzah. Tres anys més tard, encara no hi ha ni rastre de l'anomenat parc i Cal Monés continua amb el seu aspecte fantasmagòric de mas abandonat des de fa massa anys.

Al contrari, les (males) olors continuen sent protagonistes al Prat com un estigma del passat del qual no som capaços de desempal·legar-nos. Tot i la dràstica reducció de l'activitat industrial més propera al nucli urbà que hem vist durant les darreres tres dècades, hi ha algunes reminiscències d'allò que ens identificava negativament com a "el poble de la pudor" quan la gent de fora passava per l'autovia o venia a comprar al Carrefour i s'havia d'enfrontar als efluis que desprenien les desaparegudes Seda, Paperera o aquell Llobregat putrefacte dels anys 70, 80 i 90.

Durant el 2021, una de les principals queixes veïnals recurrents de manera formal



Fàbrica de Plastiverd al Prat (sector Enkalene)

a l'Ajuntament i també al safareig a vegades esbojarrat de les xarxes socials en els principals grups d'opinió de la ciutat, han estat motivades per alguns desagradables episodis de pudor industrial que, per moments, han envaït algunes zones habitades de la ciutat, com el sector nord-oest de l'Avinguda del Remolar o la zona de Llevant i del Nucli Antic més propera al riu. Les queixes identificaven les pudors com "químiques", "de fàbrica" i sovint les identificaven com a "pestilents i insuportables", fins al punt d'obligar a tancar finestres en ple estiu.

Requeriment a Plastiverd

Donades les queixes veïnals, l'Ajuntament va iniciar estudis per mirar de localitzar i actuar dintre de les seves competències contra l'origen de les pudors. A finals de novembre, des del consistori van fer públic que havien fet arribar un requeriment al respecte a l'empresa Plastiverd, productora de matèries plàstiques i polímers (conegudes casual

i no irònicament com a PET) i que ocupa al Polígon Enkalene les darreres instal·lacions que quedaven en peu de l'antiga Seda/Terlenka, després de la fallida definitiva de la històrica tèxtil que també es va passar al plàstic en els seus últims anys de vida.

Després d'algunes inspeccions de camp per part de personal tècnic municipal, es va determinar que les principals pudors que envaïen la zona de l'avinguda Remolar nord i Fondo d'en Peixo provenien de la producció d'aquesta planta industrial. En base a això, l'Ajuntament va instar a l'empresa a adoptar mesures correctores per reduir l'impacte odorífer de la seva activitat.

Algunes informes desfavorables

Tot i que la planta de Plastiverd funciona amb autorització ambiental emesa per la Generalitat (departament de Territori i Sostenibilitat i secretaria de Medi Ambient), els informes públics sobre les revisions periòdiques realitzades a aquesta empresa en el



BALTASAR

MEDIADORES DE SEGUROS

ASSEGUANCES DE

AUTOMÒBILS · LLAR · COMERÇ · VIDA · JUBILACIÓ · COMUNITATS
MALALTIA · ACCIDENT · EMPRESSES · RESPONSABILITAT CIVIL

Sempre
al vostre
costat

OFICINA ÚNICA: Av. Verge de Montserrat, 38 · Telf. 93.370.02.99 · Fax. 93.370.06.06 · El Prat de Ll.
e-mail. baltasar@baltasarseguros.com · www.baltasarseguros.com

HORARIS: Matins de 9 h. a 14. · Tardes de 16 h a 20 h
Excepte divendres: matí de 9 a 14 · Tardes de 16 a 19 h.

marc del Pla i Programa d'Inspecció Ambiental Integrada de Catalunya, han anat mostrant irregularitats continuades tant pel que fa la gestió d'emissions com a l'adequació a les normes actuals d'unes instal·lacions ja força antigues.

L'informe de l'any 2017, per exemple, indica que la planta de Plastiverd no garantia un compliment adequat per rebre l'Autorització Ambiental Integrada (AAI) i que no disposava d'un Sistema de Gestió Ambiental (SGA), però el més rellevant és que després de la inspecció es van constatar incompliments rellevants en matèries com aspectes administratius i prescripcions generals, sorolls i vibracions, contaminació atmosfèrica i producció de residus, motius pels quals es demanaven mesures de correcció per l'afectació al medi ambient i a les persones i es programava una nova inspecció ambiental addicional, avisant també de la possibilitat d'incoar sancions.

Un nou informe de l'any 2019 tornava a detectar irregularitats en la mateixa línia, incomplint l'Autorització Ambiental Integrada en contaminació atmosfèrica, abocaments d'aigües, producció de residus i contaminació lumínica. Gran part dels problemes van quedar corregits en el nou infor-

Les instal·lacions de Lluch no figuren al pla d'inspeccions de la Generalitat, com sí que hi són Damm o Total

me de l'any 2020 on sí que figura finalment que Plastiverd garantia un "compliment adequat" per rebre l'AAI, però remarca que es continuen donant alguns incompliments assenyalats aquesta vegada com a "poc importants" en matèria precisament d'emissions a l'atmosfera i en producció de residus. Des de Delta hem intentat contactar amb Plastiverd per rebre la versió de l'empresa sobre el darrer requeriment municipal sobre les pudors sense rebre resposta.

Els "aromes" de Llevant

Les revisions municipals pel que fa a la zona est han portat a assenyalar com una altra causant de les pudors a l'empresa Lluch Essence, situada al polígon industrial Estruch i dedicada a la comercialització i distribució d'olis essencials naturals i químics aromàtics sintètics per la indústria de l'alimentació i la perfumeria. Des de l'Ajuntament també es va requerir a Lluch l'adopció de mesures per

reduir l'emissió d'olors derivades de la seva activitat, però l'empresa ha defensat en tot moment que aquestes es trobaven dintre dels nivells permesos per la normativa vigent.

Les instal·lacions de Lluch al Prat no figuren al mapa de la Generalitat del Pla i Programa d'Inspecció Ambiental Integrada de Catalunya com si passa amb Plastiverd o altres empreses de l'entorn com Damm o Total Petrochemical, perquè la seva activitat no és ben bé la producció industrial sinó les de magatzem de distribució amb preparació de comandes que poden incloure re-empaquetats de producte i l'anàlisi químic en laboratori (la de Lluch Essence es tracta d'una nau sense xemeneies visibles).

L'origen de les afectacions odoríferes a la zona est també s'encerclen a l'altra banda del riu, on hi ha la seu d'algunes indústries químiques del Polígon de la Zona Franca. En aquest cas, l'Ajuntament del Prat es va posar en contacte amb el de Barcelona, com a administració competent, per iniciar procediments sobre l'afectació d'aquestes empreses. Des del consistori pratenc remarquen que, tot i la molèstia odorífera innegable, les substàncies analitzades es troben dins de la normativa vigent i no presenten riscos sobre la salut de les persones veïnes. ◀

Aigües del Prat

LA TEVA AIGUA

BON ANY
2022



Aigües del Prat
CAPTACIÓ · TRACTAMENT · DISTRIBUCIÓ
SERVEIS ANALÍTICS · MEDIAMBIENTALS

Plaça de l'Aigua, 1 • Tel. 900 701 194 · 93 479 35 31
08820 EL PRAT DE LLOBREGAT (Barcelona)
c/e: info@aiguesdelprat.cat

Empresa Municipal
Grup SAG: Sòcietat Integrada d'Aigües de Catalunya, SA

Telèfon atenció abonats:
900 701 194 · 93 479 35 31

LA VEU DEL CARRER: **Noteu males olors al Prat?**

En les darreres setmanes han tornat a estar d'actualitat les pudors del Prat. Hem sortit al carrer per comprovar si la ciutadania del Prat conviu de manera pacífica amb les olors o si són excessivament molestes. La conclusió de la gent entrevistada és que la situació en les darreres dècades ha millorat moltíssim. TEXT: NEUS MACÍAS. FOTOS: J. MARTÍNEZ



Juana Olid

Yo vivo en plaça de Catalunya y la verdad es que hasta allí no me llegan muchos olores. Sí que noto el olor de la cervecera, supongo que es la cebada o algo así... Antes sí que El Prat olía muchísimo, cuando La Seda estaba en activo, no sé si serían las fibras o qué, pero hacía una peste tremenda. Ahora hemos mejorado muchísimo y ya te digo, excepto de la cervecera, no me llega ningún olor más, ni de basura ni nada.



Ma. Carmen Valero

A veces me llega el olor de la cervecera, pero ningún olor malo. Cuando pasa mucho tiempo sin llover sí que noto un poco la peste de las alcantarillas. Incluso alguna vez se nota cuando adoban el campo, pero en general, hemos ido a mejor. Antes venían unos olores tremendos que no sabías si era mejor tener la ventana abierta o cerrada.



Rosa Martínez

Ayer fui a comprar al Aldi y al Lidl, y noté un olor malísimo que salía de la fábrica, y unas columnas de humo tremendas, de diferentes colores: blancas, grises. Creo que aquí se fabrica cosa mala, tengo entendido que son el mismo grupo de aquel reventón que hubo por la zona de Tarragona. Vivo al lado del Remolar. A veces huele la cervecera, pero es el olor natural de todo lo que se cuece: la avena, la cebada, el trigo... no es nada tóxico, hay muchísimo control en la Damm.



Rosa Molina

Yo noto muchísimo el olor cuando salgo de la estación, cuando vuelvo de trabajar de Barcelona. Es salir a la calle y notar un olor muy fuerte a amoníaco. A la tierra que pones cuando mean los gatos, pues justo a eso. Me pasa especialmente por las mañanas o al mediodía. A veces sí que huele cuando abonan los campos, pero dura poco.



Aurelio Loro

Llevo en el Prat desde los 19 años, y ahora hemos mejorado muchísimo. Antes, cuando estaba la Seda, era tremenda la peste que había. La cervecera la noto a veces, el olor a cebada, pero eso no es malo. Todo depende de hacia dónde sople el viento. En El Prat hay muchas corrientes de aire, especialmente en esta zona de la Avenida Remolar, y gracias a eso hay menos contaminación.



Carlos Palomo

En los años 80 El Prat era horrible. Nadie quería vivir aquí, ni siquiera en los pisos de protección oficial del barrio de Sant Jordi. Ahora me parece que aquí no huele nada. Se está muy bien. ¡Y eso que tengo el olfato fino, eh! Que dejé de fumar hace más de 30 años. Hace meses pasaba más cerca de la cervecera y notaba algún olor, pero nada malo. Ahora hace tiempo que no noto nada.



Xavi Segarra

Sí que de vegades sento olors, especialment crec que procedeixen de la zona de la Damm, l'olor a ordi. També quan surto en bici pels voltants del Prat m'arriben olors per la zona de l'antiga Courtelle, es noten les emissions d'aquestes fàbriques. Abans, a l'olor de les fàbriques se sumava la pudor que feia el riu, quan encara no s'havia instal·lat la depuradora. Era molt pitjor, en les últimes dècades ha millorat força.

Donem vida als residus



Reciclant residus creem una
nova vida útil pels productes
i completem el cicle.

*Tria bé,
reciclem millor*

Quin és el meu país?

Divendres, 3 de desembre. Les 10.15 del matí. Un grup de persones pugem a l'autobús H10 de Barcelona, prop del camp del Barça, en una de les primeres parades, direcció Olímpic de Badalona. Una dona jove em cedeix el pas. Li miro l'abric que m'agrada, amb quadres grans en blanc i negre. Pantalons ajustats foscos i hijab negre. Passo, marco el bitllet i m'assec. Ella va a fer el mateix, però l'aparten d'una empenta. Es gira i diu, demani per passar per favor. L'aludida, una dona entre els 70 i els 80 i que ja ha aconseguit assure's, amb fandilla fosca que li arriba a la mitja cama prima, jaquetó buatat, arracades petites, pell blanca com si portés pòlvores Mirurgia, i posat enèrgic, li contesta ben fort: au, vés-te'n al teu país. Diverses veus s'aixequen de seguida: per què li diu això? A què ve? Està molt malament, etcètera.

La dona jove reacciona: Fa 10 anys que visc aquí, el meu marit és d'aquí i els meus 2 fills han nascut aquí, i jo hi treballe... El que em diu és racisme pur... La denunciaré per això... La veu li tremola i podria esclatar en plors si no fos perquè està tan indignada que no pot parar de repetir les frases i no s'adona que totes les persones que parlen estan al seu favor i rebutgen l'actitud de la dona gran. Aquesta, primer gruny una frase que no sentim tots, però que li retreu la dona que està asseguda al seu costat: Només faltava aquesta... però com pot dir això? Després, es decideix pel posat altiu i el silenci, quan s'adona que no ha trobat ni la més mínima esclatxa de connivència. S'ha quedat aïllada, després de l'insult que li ha etzibat a la jove.

El conductor no diu res i això deu ser el protocol. Que porti el volant amb cura i atenció i es fixi en el que passa pel carrer, perquè ningú prengui mal. O potser podria haver aturat el bus en una parada i dir a la dona gran que ha comés una infracció per alteració d'ordre públic. Però no succeeix res d'això i seguim fins que a la cinquena parada la dona jove baixa, encara està alterada però ja la tristesa domina a la indignació. La història dins el bus queda congelada.

Una de les que passen cada dia, oi? És tan comuna que s'ha desenvolupat gairebé tota en castellà, tret d'alguna frase de protesta en català. En definitiva, com es parla al pati de l'escola, segons les recents estadístiques.

MANOLITA SANZ

Gaudim amb el català

Em va sobtar l'afirmació llegida en el diari ARA, en la seva editorial del passat 30 de maig, manifestant que el català gaudeix d'una mala salut de ferro ja que sols és, com a llengua primera, la del 34,3 % de tota la població del país. Entenc que hi ha molta altra gent que el parla, encara que no de forma continuada, d'altra que no el parla el suficient però l'entén prou bé i, evidentment, n'hi ha que ni el parla ni l'entén, i potser ni l'interessa, encara que penso deuen ser ben pocs. El fet concret és que a Catalunya, de fa molts de segles, es conviu amb el castellà, tot i tenir com remarcava l'editorial, uns clars desavantatges legals i econòmics. Però penso que tots els catalans hem tingut i tenim una neta prevalença que és que parlem i entenem, de ben petits, dues llengües, el català i el castellà. I això és precisament el que enriqueix un poble, el seu nivell cultural, i conèixer llengües és del tot necessari en aquests temps que vivim on la interrelació entre països és cada volta més estreta. Per tant, cal que es consideri l'aprendre idiomes com un repte de present i futur, com un enriquiment de la persona, i així, partint de l'escola s'ha de considerar, tothom, des de docents a alumnes i pares, que el català no és cap amenaça, ben al contrari, i avui dia més que mai l'alumnat hauria de sortir de l'escola amb ple coneixement del català, el castellà i l'anglès.




Per altra banda cal assenyalar que hom s'adona que l'ús del català s'està tornant, diria que massa convencional, el que significa que hi ha moltes paraules que llastimosament cauen en desús, han passat a l'oblit i per contra s'han anat substituint per mots forans, alguns d'ells anglicismes. Cada idioma té una sèrie de paraules entranyables, potser

algunes d'elles que s'utilitzen o s'utilitzaven en llocs determinats, en pobles o comarques, identificant la parla del lloc i aquest parlar mai s'hauria de perdre. I el català en té un munt que han caigut en desús i que paga la pena qualsevol esforç que es faci per recuperar-les i donar-les vida de nou, i així, aquest projecte que presenta el diari de participació popular, tot defensant l'ús, la parla, l'escriptura... sense complexos per reeixir aquests mots oblidats, penso és una bona iniciativa. En aquesta ocasió que presenta el diari, els lectors varen triar com paraula escollida, *xallar*, i penso que és una opció adient del tot, m'encanta el mot. Però és que n'hi ha tants, hi ha tants de mots entranyables arreu del país!

Una paraula que em té el cor robat, me la va dir una estimada amiga ja traspasada un dia tot xerrant. De sobte em va deixar anar, *Ai manyac!*, una paraula tant dolça que em va omplir de goig. I un altre amic, explicant-me les trapelleres i diversions que feia juntament amb altra mainada del seu poble, em deia que pujaven fins dalt d'una torre de guaita, *grimpant* pel seu interior. Que bé sona aquesta paraula, *grimpant*! Una altra paraula que m'encisa és *llongada* i no l'havia sentit nomenar fins que un dia, un benvolgut amic també ja traspasat me la va dir i li vaig preguntar què significava. La resposta que em donà fora senzilla i del tot poètica, "*Sa llongada és on la mar i la sorra de la platja es fan carícies els dies de bon temps*". Dolça i entenedora explicació, no? I com deia, hi ha tants i tants de mots que estan caient a l'oblit, que cal esforçar-nos per recuperar-los. L'editorial del diari ARA acabava amb un "*xallem, doncs, amb el català, no renunciem al castellà i aprenem bé l'anglès*".

Pere Rodríguez i Darnés

Segueix-nos a Facebook,
Twitter i Instagram
www.periodicdelta.cat

 facebook.com/periodicdelta
 @periodicdelta
 @periodicdelta

Delta LLOBREGAT EL PERIÒDIC INDEPENDENT DEL PRAT www.periodicdelta.cat
Correu electrònic: periodicdelta@periodicdelta.cat

SOLUCIONS DEL PRATIGRAMA NÚM. 178:

Horitzontals: 1. FRAUDULOSAMENT. - 2. OUS. ALLEUGEREU. - 3. TM. VILAFRANCA. - 4. OBVI. IN. ORDENA. - 5. G. BLANCA. RET. U. - 6. RA. AL. IVA. Z. WT. - 7. ACL. TG. IAC. TIO. - 8. FILFERRO. AJ. KM. - 9. IDEARAN. PLUVIA. - 10. A. ORIN. BALL. PT. - 11. RENE. JEEP. IARS. - 12. IMA. BARCELONA. - 13. ENDUT. MARE. UTS. - 14. MEANDRE. SONS. I. **Verticals:** 1. FOTOGRAFIARIEM. - 2. RUMB. ACID. EMNE. - 3. AS. VB. LLEONADA. - 4. U. VILA. FARE. UN. - 5. DAI. ALTERI. BTD. - 6. ULLIN. GRANJA. R. - 7. LLANCI. RN. ERME. - 8. OEF. AVIO. BECA. - 9. SURO. AA. PAPERS. - 10. AGARR. CALL. LEO. - 11. MENDEZ. JULIO. N. - 12. ERCET. T. V. ANUS. - 13. NEAN. WIKIPRAT. - 14. TU. AUTOMATS. SI.

Paperets i paperetes

No sabem si l'equip de govern dels Comuns i el PSC hauran fet sopar d'empresa. Amb la situació actual, no quedaria gaire coherent, i -això sí que ho sabem- les esquerres són molt dogmàtiques amb això de la coherència. El que sí sembla que no s'han estat de fer és l'amic invisible. Després de veure el repartiment sorpresa de nous càrrecs que ha fet l'alcalde, en alguns casos sembla que hagin ficat paperets amb nom en una bossa i amb regidoria en una altra, i llavors la mà innocent de Mijoler els ha anat traient.

Tendència "urban"

Com a tot sorteig, hi ha qui guanya i qui perd. Es comenta que un dels resultats més celebrats entre el personal laboral municipal ha estat el del "paperet" que fa tornar a Alba Bou a Urbanisme. No sabem si els pocs veïns de la zona on hi ha d'anar el Prat Nord compartiran aquesta alegria. Projeccions parlamentàries
L'altre paperet innocent és el que dona més pes a la jove Anna Martín Cuello a dins de l'organigrama municipal. La segona lectura que en fan des de portes endins de l'Ajuntament és que a la regidora li estan preparant el terreny per fer el salt a àmbits polítics de més envergadura. Qui sap si al Parlament?

La quota

Tampoc passa inadvertit que David Vicioso, que competeix en expressivitat i carisma amb Juan Pedro Pérez, continuï guanyant pes polític al Prat. Ah, però els Comuns també saben practicar el "Café para todos", i la quota de partit que correspon a membres aportats des d'Esquerra Unida i Alternativa, corrent a la qual pertany Vicioso, s'ha de mantenir com sigui.

L'estratègia del campió

I Juan Pedro Pérez? L'etern aspirant. El hieratisme disciplinat i humil de Rocky Balboa contra el 'flow' d'Apollo Creed en un assalt -animat en una de les pel·lícules, per cert, per James Brown, ídol de Juan Pedro- que es repeteix com el dia de la marmota, amb final infructuós per al socialista. Mijoler Creed se'l veu venir de lluny i, abans de veure's superat per un ganxo sorpresa d'esquerres, li acomoda el ring al rival, li posa coixí de vellut a la cadira de descans i el manté dòcil, no sigui que el poltre es desboqui amb la proximitat de les eleccions.



Cristian Fernandez Hidalgo

Las luces que han puesto en la calle remolar que son uvas o alcachofas?

Manu Fer

A ver, no hay que ser muy listo. El Prat es famoso por sus uvas o por sus alcachofas? Es que hay cada uno suelto que no os dan la paguita porque no la pedís, eh?

Isabel Crnn

Son melones ...también raza prat

Rachelle Rachel

Quiero dar las gracias de corazón a la chica que hoy ha encontrado mi bolso en la cafetería el taller y lo ha dejado a la dependienta. He tenido la gran suerte de encontrarme a la chica y agradecerle cuando me he dado cuenta del olvido, al ir a ver si podía recuperarlo. Gracias de verdad, existen muchas personas buenas y he tenido la buena suerte de que se ha cruzado hoy una de ellas en mi camino. Un abrazo y felices fiestas! Gracias a ti, yo también las tengo ya

Carolina Buitrago

Hay gente buena y respetuosa y hay gente agradecida como tú que indica que eres también buena gente. Es estupendo cuando se juntan personas así, sigue habiendo esperanza!

Nebula Utar

No suelo hablar mal del Ajuntament del Prat de Llobregat, pero en este caso lo voy a hacer; principalmente del departamento de SANIDAD y de SERVICIOS SOCIALES. En nuestro pueblo, hay una familia que sufre síndrome de Noé, este año le incautaron más de 60 gatos; cuál es mi sorpresa al enterarme por casualidad que vuelve a tener más de 30 gatos y me pregunto por qué? Si le quitaron los gatos simple: no se hizo bien su trabajo. Estas personas están enfermas y escondieron 4 hembras y dejaron machos sin castrar porque está familia no entregó. Llamo a sanidad y me dicen que haga una instancia que tardan en dar respuesta más de 3 meses, esto quiere decir que vendrá primavera y vendrán los celos de las gatas y..... vuelve a tener 60 o más gatos. POR FAVOR a quien se puede recurrir en estos casos. Quiero aclarar que esta familia tiene hijos con discapacidad y no me imagino viviendo en esas condiciones. Y también por esos animales que no tienen culpa de la situación de sus dueños.

Marea de Pensionistas y Jubilados del Prat

Está mañana explicamos que el único camino que nos dejan es el denunciar un día si otro también los atropellos y abusos que se están cometiendo en la asistencia primaria y las visitas presenciales.

LA TIRA de PERE VENTURA



LLUÍS PARÉS I RAMONEDA, representant d'Unió de Pagesos al Baix Llobregat

“Els pagesos tenen el mal costum de no entendre la funció d'una cooperativa”

JAVIER MARTÍNEZ

FOTO: QUIM TORRENT

Lluís Parés i Ramoneda (Sant Boi, 1946) és un dels històrics del sindicat Unió de Pagesos. Provenent d'una família que va aconseguir recuperar i retreballar part de les terres que els van expropiar durant la Guerra Civil, aquest pagès jubilat forma part de la comissió permanent del sindicat. La seva especialitat són les qüestions urbanístiques i, tot i que fuig de càrrecs i etiquetes, és el primer referent quan des dels mitjans es demana al sindicat per una veu autoritzada.

■ A quins reptes s'enfronta el Parc Agrari?

■ El problema principal és el relleu generacional. Molts fills de pagesos ja no han continuat l'activitat. I un altre gran problema del Parc Agrari és la parcel·lació. Potser Sant Boi, Santa Coloma de Cervelló o el Prat tenen parcel·les una mica més grans, però Viladecans o Gavà tenen terrenys molt petits. Per treballar al camp, o et venen de fora o, si vols que s'hi dediquin els d'aquí com a activitat de producció, no hi ha prou amb terres petites. Una solució passaria, ja sigui amb diners públics o amb concentracions parcel·làries, per fer terrenys per oferir-los a persones que en un futur s'hi vulguin dedicar a la pagesia i treballar les terres ja no amb el model del carro i el ruquet, sinó pensant en maquinària. Però clar, el consorci del Parc Agrari s'ha d'implicar en arreglar terres degradades i intermediar amb els propietaris. Tinguem en compte que el 80% de terres del Parc Agrari són de lloguer. Caldria un canvi de direcció política.

■ Seria llavors atractiu el camp per a joves?

■ Si es fa un model d'agrupació de parcel·les, es podrien oferir en un futur a aquests joves que fan enginyeria agrònoma o estudis semblants al campus de Castelldefels. Potser algun dia s'hi voldrien dedicar, però clar, implica anar a una altra idea que no sigui el pagès tradicional de barretina, pensant que avui dia es poden treballar terres de 10 hectàrees amb una màquina i molt poques persones. No hi ha terra per a tothom, és clar, però algun d'aquests “neo-rurals” d'ara s'hi podrien enganxar.



■ No sé, al final la terra té els seus amos.

■ Hem de canviar el model. L'accés a la terra hauria de ser molt més fàcil. La terra ha de ser per produir, no per especular. A la meua família ens ha costat llàgrimes arribar a tenir 4 hectàrees, sumant d'aquí i d'allà mica en mica. Quan un pagès porta una terra i es jubila, ha d'haver-hi una altra persona que se'n faci càrrec. I sense que em titllin de comunista ni del PP, només d'Unió de Page-

deixa l'activitat no ha de pensar que aquella terra ha de servir per fer calers. Quan els ajuntaments diuen aquestes coses menteixen, perquè prèviament aquestes terres les han qualificades de forma que els impostos que els acaben aplicant als pagesos són de naturalesa urbana. Per tant els pagesos moltes vegades es veuen obligats a desfer-se'n, perquè se'ls condiciona urbanísticament.

“El Parc Agrari té parcel·les massa petites com per atraure nous models de pagesia”

sos, dic que la terra no ha de ser de ningú; és per produir aliment, no és una eina especulativa ni per poder cobrar un lloguer.

■ L'especulació és un altre debat. Precisament els ajuntaments diuen que quan es perden terres agrícoles per fer pisos és, en part, perquè els primers interessats en vendre les terres han sigut els pagesos.

■ Això és molt maquiavèlic. Primer, moltes terres no són propietat dels pagesos que hi treballen. Hi ha pagesos que han arribat, després de molts anys, a ser propietaris d'una porció petita d'una hectàrea. Quan el pagès

■ S'ha avançat en la relació entre pagesia i els grans mercats?

■ Ara mateix, l'única cooperativa que actua com a tal i fa la feina de seleccionar el producte abans de col·locar-lo a Merabarna és la de Sant Boi. Els pagesos tenim el mal costum de no entendre el cooperativisme, i tenint Mercabarna tant a prop, el que fan molts és portar allà el gènere pel seu compte, al marge de la cooperativa. La feina d'una cooperativa és seleccionar i classificar els productes per categories, però aquesta feina no l'ha de fer cada pagès. Això donaria una garantia de cara al comprador. Si jo cullo les carxofes i jo les poso a la caixa, moltes vegades la selecció no estarà ben feta.

■ A peu de carrer, hi ha molta gent que encara troba cara la fruita de pagès.

■ Els comerços petits o els pagesos que tenen una parada poden vendre poc volum de producte i alhora han de fer front a unes

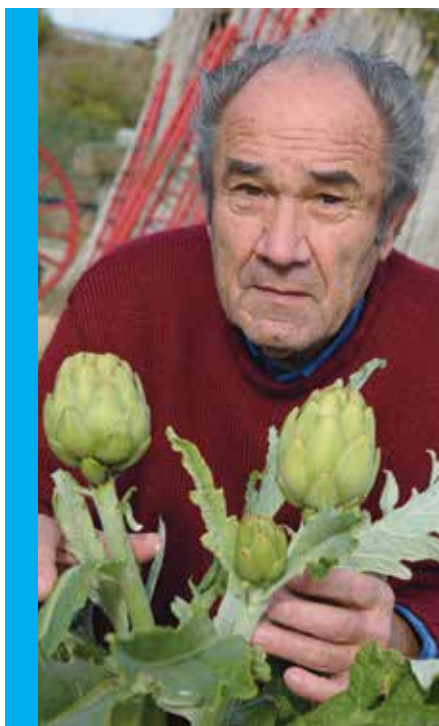
despeses fixes. I als grans establiments o hipermercats, la fruita i verdura moltes vegades tenen preu amb molt poc marge i només funciona com a reclam. Sincerament, ningú no es fa ric amb productes del camp.

■ Home, també li dic que en sé de pagesos que han fet calers.

■ Fent de pagès, abans potser. I sempre que puguis vendre directament al consumidor, encara serà més rendible. Als anys vuitanta érem 416 pagesos que anàvem a vendre productes als mercats de Barcelona. Ara no en queda cap. I a banda, els mercats de Barcelona estan en total decadència. I si vas a Mercabarna, tens molta merma, perquè aconseguiràs col·locar les peces de categories superiors; les altres és més difícil. I pensi que moltes grans cadenes comercials ni tan sols compren el gènere a Mercabarna, sinó que tenen els seus propis magatzems a fora.

■ Pagesos i ecologistes han mantingut alguna enganxada per la protecció de les aus. On és l'equilibri correcte?

■ Tot aquest problema ve arran de l'aeroport. La zona IBA [sigles, en anglès d'àrea important d'aus] 140, nosaltres senzillament no la reconeixem. És una ratlla dibuixada des de Brusel·les per Seo Birdlife, i al final és com una mena de demarcació prèvia abans de catalogar una zona com a ZEPA [zona especial de protecció d'aus]. L'aeroport ocupa la ZEPA 146. Són 930 hectàrees on hi ha el Remolar, la Murtra, etcètera i hauria de cuidar aquesta zona. D'altra banda, des del Consorci d'Espais Naturals no tenen ni pla de gestió per a aquests espais, i tan sols se'n ocupen d'unes 100 hectàrees. L'aeroport, ja no és que no compleixi, sinó que se'n fot de la Unió Europea i va construir un aparcament en zona protegida. Com que l'aeroport no compleix i els ocells no viuen bé en aquests espais, llavors els eco-



“La mentalitat dels ecologistes i conservacionistes és promoure la inundació de terres”

logistes pretenen estendre la protecció cap a la IBA 140, que és al Parc Agrari. Això condicionaria l'activitat agrària. No pots fer hivernacles ni determinades obres, per exemple. Per què nosaltres hem de carregar les conseqüències de la mala gestió de la ZEPA per part de l'aeroport?

■ Però la manca de gestió, en concret, com afecta al camp?

■ Com que no fan neteja, per exemple, se'ns embussen els desaigües. I després baralla't per poder-la netejar tu. Vam tenir una guerra èpica perquè ens deixessin netejar l'últim tram de la Riera Roja, a Sant Boi, perquè era

zona ZEPA. La mentalitat dels ecologistes i conservacionistes és promoure la inundació mica en mica de terres per anar recuperant la naturalitat dels espais. Però si ni tan sols els ànecs podien nedar en les zones embussades, de plenes de merda que estaven! No reconeixem aquesta IBA 140 dibuixada per Bussel·les. Ja en tenim prou amb les ratlles que ens dibuixa l'Estat espanyol. Que l'aeroport cuidi les 930 hectàrees de la ZEPA i compleixi amb les normes europees. No és just que haguem de marxar els pagesos per una mala gestió o perquè diguin que volen compensar una ampliació de pista que no necessiten per res.

■ És una mica pessimista respecte del Parc Agrari però alhora el reivindica.

■ Barcelona és l'única zona que té una zona agroecològica de 2.500 hectàrees. I això és perquè els pagesos mantenim el terreny net i endreçat. Si la comarca del Baix Llobregat perd el Parc Agrari, quin signe d'identitat tindrem?

■ La polèmica que hi va haver entre carxofa del Prat o carxofa de Sant Boi va ser agra o dolça?

■ Això ve d'un intent de crear una Indicació Geogràfica Protegida IGP, que finalment no va prosperar. Es va intentar que es denominés Carxofa Prat, que en realitat és tota la que es produeix a la zona del Baix Llobregat, i no és el mateix que dir carxofa 'del' Prat o 'de' Sant Boi. No va tirar endavant, com dic, perquè una IGP està subjecta a moltes normes reguladores, de metodologia de producció, etcètera. I ara cada cop té menys sentit, perquè ara, a més de la carxofa Prat original, que prové de la soca mare de Tudela i és reproduïda de manera clònica, cada cop és conreen més varietats híbrides a la zona. De fet la nova variant que es conrea a partir de llavors sembla que prospera i és més resistent a malalties. ◀



CFR LLOPART
CENTRE DE FISIOTERÀPIA
I RECUPERACIÓ FUNCIONAL

FISIOTERAPEUTES:
Moisés Llopart Ribas · Moisés Llopart Prades · Ester Pérez Amarante

ESPECIALITZATS EN EL TRACTAMENT DEL DOLOR

- Lesions esportives
- Artrosis
- Problemes de columna
- Tractaments post-quirúrgics
- Electroteràpia
- Teràpies manuals
- Exercicis personalitzats
- Tècniques de relaxació

Carrer Penedès, 80 • 08820 El Prat de Llobregat • Tel. 93 478 48 48 (Hores convingudes)

“Enginyeria de la contenció” als pressupostos de 2022

“Són uns números per a continuar la reconstrucció”, diu Alba Bou del nou exercici

NEUS MACÍAS

Tot i “l'estocada” que ha suposat a la Hisenda municipal la sentència sobre el cobrament de la plusvàlua -i que deixarà unes pèrdues al consistori de 3 milions d'euros- l'exercici per a 2022 “continuarà sense deixar ningú enrere i serà un pressupost per a avançar en la reconstrucció i seguir amb l'esperit de cura que s'ha instaurat a la ciutat des de la pandèmia”. Són paraules d'Alba Bou, Tinenta Alcalde d'Economia i Habitatge, parlant sobre el document que es porta a ple el 22 de desembre i uns dies abans es presenta a entitats al Cèntric. Delta parla amb Bou just el dia en què es coneixia que amb la nova remodelació del cartipàs deixaria de ser regidora d'Economia pel que queda de mandat.

En un context de constricció, l'equip de govern va posar una única línia vermella: que la partida destinada a la regidoria d'Acció Social no es retallés. Així ho explica Bou, que recorda que són un total de 700 les persones ateses al Servei d'Atenció Domiciliària, “ja sigui per fer la compra, ajudar a casa o dutxar algun familiar amb dificultats

L'augment de preu de la llum farà incrementar fins a un 20% la despesa dels equipaments municipals

Les inversions rondaran els 15 milions d'euros, dels quals gran part es destinaran a la peatonalització de l'avinguda del Canal

L'equip de govern va posar una única línia vermella: no retallar la partida destinada a la regidoria d'Acció Social

L'Ajuntament ha fet aflorar projectes d'innovació a les diferents àrees per presentar-los als fons europeus Next Generation

de mobilitat”. Es mantindran també les beques-menjador, les beques d'estudi i els ajuts per a lloguer. Una altra de les prioritats del binomi comuns-socialistes és la salut mental dels joves. D'aquesta manera, s'incrementa la partida al Pla Jove per prevenir trastorns com l'ansietat o la depressió entre adolescents.

També es crea el Bo Jove de Cultura, una tarifa plana de 5 euros per a totes les activitats culturals de la ciutat. La Fundació Rubricatus veurà augmentada l'aportació municipal fins als 100.000 euros. “Si degut a la sentència de les plusvàlues hem de deixar de fer alguna actuació, no serà en cap cas res que atempti contra la protecció a les famílies”, assegura Bou.

La factura a l'alça del preu de la llum

Entre les despeses fixes del nou exercici destaca l'augment del 4% en el Capítol 1, el destinat a personal municipal. És la pujada salarial prevista al nou conveni dels treballadors, que es va aprovar a la sessió plenària del mes de novembre. També hi ha un imprevist amb què ningú no hi comptava i que, com l'efecte papallona, acabarà mossegant les arques municipals: l'augment de preu dels subministraments farà incrementar fins a un 20% la despesa energètica dels equipaments municipals. El preu de la llum, disparat en els darrers mesos, fa que escoles o poliesportius hagin de pagar factures més altes i l'Ajuntament ho ha d'assumir. “Són costos internalitzats que no veiem manera de minorar”, assegura la regidora dels comuns.

El capítol d'inversions arriba als 15 milions d'euros, i preveu diverses actuacions,

probablement la més important és la pacificació de l'avinguda del Canal. Inclourà també reformes a les places de Sant Maurici i 17 de setembre, el passeig Ramon Codina, la cobertura del rocòdrom de l'Estruch, la instal·lació de grades al Julio Méndez o la millora de l'institut-escola Pepa Colomer. Es faran petites intervencions a carrers de la ciutat com Frederic Soler, Castella o Enric Borràs.

Residència per a gent gran

Una altra actuació prioritària de l'equip de govern és la nova residència de la gent gran que s'ubicarà a l'Eixample Sud. És previst que quan Delta ja hagi sortit al carrer s'hagi declarat el guanyador del concurs de projectes.

Punt i apart mereix l'apartat dels fons Next Generation, un fons massiu de recuperació de la Unió Europea de 750 milions d'euros que el Consell Europeu va aprovar l'estiu de 2020. L'equip de govern té guardats a un calaix fins a 39 projectes perquè encara no s'han obert els períodes de presentació de la majoria de les categories. “Quan ens van dir les línies estratègiques que es perseguïen, vam fer una batuda interna per tal que cadascuna de les nostres àrees fes aflorar projectes d'innovació. Però de moment només hi ha convocatòries obertes on podem presentar el tema de les plaques fotovoltaïques -que ja era una línia prioritària d'aquest consistori- i també el projecte de mobilitat a polígons industrials de la ciutat”.

En el moment de tancar aquesta edició, el document definitiu de pressupostos s'estava acabant de confeccionar. En donarem tots els detalls a periodicdelta.cat. ◀

PastisseriaBomboneria

FRAMBUESA

Av. Verge de Montserrat, 163
Tel. 93 370 59 92

Ctra. de la Marina, 101
Tel. 93 370 03 43

www.pasteleriaframbuesa.com





D'esquerra a dreta: Juan Pedro Pérez, Alba Bou, Anna Martín Cuello i David Vicioso / ARXIU

Ball de cadires a menys de dos anys de les municipals

Reorganització del cartipàs municipal amb intercanvi de responsabilitats entre Bou i Pérez Castro

NEUS MACÍAS

A una setmana de la Fira Avícola, en ple debat sobre si podria haver-hi aviram exposat, l'equip de govern va sorprendre amb una remodelació total del cartipàs municipal que, si més no, desconcerta pel ball de carteres i la sensació que, si, hi deu haver una estratègia però no l'acabem de veure o no sabem interpretar els senyals. És, no ho oblidem, la segona reorganització de la corporació d'aquest 2021, després de la sobtada mort de la regidora Marta Mayordomo, que va obligar a retocar l'organigrama, però en aquella ocasió per la part socialista. Comencem.

La que era clarament la mà dreta de Lluís Mijoler i la seva persona d'absoluta confiança, Alba Bou, deixa una àrea que semblava plenipotencial: Alcaldia, Economia, Habitatge, Governança i Qualitat Democràtica. Si ho heu llegit tot de cop, respireu, sí. Amb la remodelació del cartipàs, Bou ocuparà la que fins ara era la responsabilitat de Juan Pedro Pérez, Urbanisme, però -i segurament aquí està el quid de la qüestió- rescata Habitatge de les seves competències anteriors.

Té molt sentit unir Urbanisme i Habitatge i més tenint en compte que aviat començaran a construir-se a l'Eixample Sud els edificis en els terrenys que ha anat adquirint l'ajuntament. De fet, el dia 15 es desvetllava qui-

na empresa ha guanyat el concurs del projecte de la residència d'avis que es farà en aquella zona. Serà casual que just una setmana abans Bou prengui les regnes d'aquesta cartera? -que, per cert, ja havia ocupat en l'últim mandat de Lluís Tejedor-. La visibilitat de la regidora dels comuns està assegurada, més per la part d'Habitatge que no pas per Urbanisme.

El relleu a Alcaldia

Agafa el relleu d'Alba Bou a l'àrea d'Alcaldia el socialista Juan Pedro Pérez. Sorgeix el dubte de si sota Alcaldia continuaran estant la Cap del Gabinet d'Alcaldia, Marisa Milián, i el Cap de Comunicació, Bertrán Cazorla. A l'organigrama que existia fins ara aquestes dues figures penjaven d'Alcaldia. Veurem a partir d'ara, però apostariem a que, clarament, no.

Pérez assumeix competències de nova creació: Innovació, Agenda 2030 i Next Generation. Obrim parèntesi. Next Generation són els fons europeus de reconstrucció després de la pandèmia, una pluja de milions que han de servir per a reactivar l'economia però que es concediran a projectes innovadors i amb determinades característiques. Serà Juan Pedro Pérez l'encarregat de gestionar aquest 'manà' i sorprèn que es dipositi aquesta confiança en el que ha de ser el teu rival electoral al 2023. És

com si Mijoler nombrés dofi en el cap de cartell socialista. Però, repetim: segurament res no és el que sembla i hi ha una estratègia soterrada digna de 'Borgen' i del millor Kasper Juul.

L'antiga àrea ocupada per Alba Bou es desmembra en més parts. Economia, Governança i Qualitat Democràtica les assumirà David Vicioso, que fins ara era Tinent Alcalde d'Acció Social, del Pla d'Actuació de Sant Cosme i responsable de la Policia Local. Però, tot i ser el responsable de l'àrea, delega en Esther García Governança i Qualitat Democràtica, i la jove regidora continua gestionant Memòria Democràtica i ara la tornarem a saludar en la propera àrea a estudiar.

Estrena a Feminisme i LGTBI+

Serà Anna Martín Cuello qui se'n farà càrrec del departament d'Ac-

ció Social que deixa Vicioso -afegixen 'i Comunitària'- i és aquí on tornem a trobar Esther García, que ocuparà també Acció Comunitària i Drets Humans. També assumeix per primera vegada competències dins l'equip de govern la regidora dels comuns Dolors Siles, que afronta la regidoria de Feminisme i LGTBI+ que deixa Martín Cuello.

Martín Cuello s'acomiada també d'Acció Ambiental i Energia. Quim Bartolomé unirà aquesta cartera a les seves competències i, a més, serà l'home amb més visibilitat de l'equip de govern: assumeix la regidoria d'Entitats, de nova creació "per acompanyar millor el teixit associatiu pratenc en l'actual context de represa després de la Covid". Bartolomé no estarà sol a la nova cartera d'Acció Ambiental, Energia i Serveis Urbans. Es crea la regidoria del Dret a l'Aigua i Francisco Lorenzo s'hi posa al capdavant.

I fins aquí el ball de cadires, que deixa intactes les responsabilitats de Pilar Eslava i Rafael Duarte i les dels regidors socialistes -excepte les de Pérez Castro, és clar-. Tampoc no rasca poder -i segurament per decisió personal- Toni García. Serà el tapat? ◀

Cita Prèvia

Peñuqueria
MERCE



Horari
De dilluns a dijous de 9 a 13h i de 15 a 19.30h
Divendres tot el dia
Dissabtes de 8 a 15h

Jaime Casanovas, 164 · Tel. 93 379 64 04
08820 EL PRAT DE LLOBREGAT (Barcelona)

El ple es posiciona contra el Suprem pel català

SERGI OLIVERA

Una moció d'urgència va servir perquè el ple del Prat fes un posicionament rotund contra la província del Tribunal Suprem per la utilització del castellà com a llengua vehicular en un 25%.

El text va ser aprovat per unanimitat perquè els regidors de Ciutadans, contraris a la proposta, no eren ja presents en el moment de la votació després que l'alcalde Mijoler els instés a finalitzar una intervenció que sobrepassava els quatre minuts, fet que va causar que abandonessin la sala indignats.

La moció rebutjava la decisió judicial per "posar en perill la immersió lingüística, que ha contribuït de manera decisiva durant més de 30 anys a millorar l'ús social del català".

En el torn de paraules, la responsable d'educació, Pilar Eslava (En Comú), feia incís en el fet que "només 80 famílies des de 2005 han reclamat incrementar la quota de castellà". Des del PSC, Juan Pedro Pérez remarcava que respecten les decisions judicials "però diem un cop més que defensem el model d'immersió". Per part d'ERC, Meritxell Charavia destacava des del prisma catalanista que "si hi ha una llengua discriminada és la catalana, en massa ocasions hem de renunciar a parlar-la". Per Podemos, Carmelo Declara obria l'òptica del govern central: "un cop més un tribunal fa oposició al govern de coalició".

Abans de l'espantada, Antonio Miguel Ruiz (C's) va assegurar "no entendre com uns partits democràtics poden votar en contra d'una sentència". ◀

Suport a Correus i als repartidors 'riders'

S. O. / El ple ordinari de desembre va comptar amb dues mocions de suport laboral, la primera per la millora del servei públic de Correus, a proposta dels sindicats CCOO i UGT, que denunciava la reducció en contractacions i, en conseqüència, la pèrdua de qualitat en el servei, a la vegada que demanava garantir els llocs de feina dedicats al repartiment a les bústies del Prat. La proposta ha comptat amb el vot favorable de tots els partits amb representació.

També per proposta de CCOO, el ple va donar suport a un text que defensava la regularització dels repartidors de plataformes de venda en línia, els coneguts popularment com a 'riders', sovint contractats com a falsos autònoms i amb unes condicions laborals que no garanteixen els drets més bàsics.

Tots els grups es van mostrar favorables a la proposta excepte Ciutadans, qui s'abstenia considerant que la majoria d'aquests treballadors prefereixen les condicions actuals que ofereixen les plataformes. ◀



Repartidor de Glovo / Foto: Bicanski (Pixnio)



ASSESSORIA

34 anys d'experiència empresarial al seu servei

- Administració de Finques
- Assessoria Fiscal, Comptable i Laboral
- Pymes, Consulting Empresarial
- Constitució de societats, Protecció de dades
- Serveis de traducció, documents públics i privats
- Assessorament Jurídic

Estrenem pàgina web i xarxes socials, segueix-nos per estar al dia de totes les nostres novetats a:

Facebook  facebook.com/acmasesores

Instagram  @acmasesores

Carrer de la Carretera de la Bunyola 11, Local 4
El Prat de Llobregat - Barcelona
Telèfon 93 478 05 49 - acm@acm.es - www.asesoriaelprat.com



Us desitgem Bon Nadal i Felicitat 2022!

Cançons de Raphael

Després de visionar les peripècies del darrer ple municipal ordinari de desembre, un surt amb la pregunta de si podria haver-hi un caramel més dolç per als representants de Ciutadans que una moció d'urgència sobre conflictes lingüístics entre el català i el castellà.

Com faria un artista per a les nits de les grans ocasions, mentre entonen les famoses estrofes de "Mi Gran Noche" de Raphael, es posen el seu vestit de gala (en el seu cas la ja rebregada samarreta on dins d'un cor conviuen les banderes, espanyola, catalana i europea) i tracten d'afinar la llengua (l'òrgan en aquest cas) per pronunciar

"Veurem si amb un independentisme desestructurat la confrontació per la llengua servirà o no a Ciutadans"

les frases més grandiloqüents que siguin capaços de construir. Jo en aquesta edició em quedo principalment amb dos tastets fonamentals per als paladars més exquisits: "queréis extirpar a España del corazón de los catalanes", que podria fer resucitar a José María Pemán, i "estáis haciendo con el castellano lo mismo que Franco con el catalán". Mel de la bona.

És una evidència per a qualsevol persona que hagi seguit mínimament l'evolució de la política catalana en els darrers 15 anys que Ciutadans és una formació que ha crescut o sobreviscut (depenent del moment històric) abraçat al conflicte social vinculat a la convivència

lingüística, fent oposició directa contra alguns dels consensos provinents del pujolisme: immersió lingüística i cerca de la cohesió social a través de la llengua. Mostres com les del ple, ens fan veure que en aquesta mateixa continuen com a principal arma electoral. Tant se val que pugui sonar contradictori victimitzar el castellà com a llengua discriminada a la vegada que es defensa que és la llengua majoritària de Catalunya i la principal per a quatre milions de persones. Veurem si, amb l'independentisme desestructurat i de capa caiguda, aquesta confrontació permanent servirà d'alguna cosa.

Aquesta situació en el context pratenc es barreja amb una animadversió cada cop més patent entre els regidors taronges amb l'equip de govern i, sobretot, l'alcalde. Després de diversos enfrontaments notoris, la interrupció de Mijoler al discurs del portaveu Antonio Miguel Ruiz quan superava els quatre minuts de duració va provocar una espantada dels tres regidors de Ciutadans. Si Jordi López va ser expulsat d'un ple durant una trifulca amb Mijoler quan va intervenir fora del seu torn de paraula, ara no va fer falta arribar a aquests extrems perquè la formació en bloc va sortir cames ajudeu-me a la veu de "nos vamos".

López, el més bullanguer dels tres amb diferència, no va poder evitar proferir alguns comentaris en veu alta: "qué vergüenza" es va poder sentir a la retransmissió en directe. Si la sessió havia començat "Mi Gran Noche", l'espectacle va acabar amb un altre èxit sonat de Raphael: "Es-cán-da-lo, es un escándalo...".

Després de visionar les peripècies del darrer ple municipal ordinari de desembre, un surt amb la pregunta de si podria haver-hi un caramel més dolç per als representants de Ciutadans que una moció d'urgència sobre conflictes lingüístics entre el català i el castellà.

ESCOLA NOSTRA SENYORA DEL MAR

Més de 50 anys educant al Prat

Si busques una escola familiar per als teus fills dels 3 als 16 anys, propera i professional, amb una comunitat educativa cohesionada i integrada al Prat, vine a conèixer l'Escola Nostra Senyora del Mar.

Vetllem pel desenvolupament personal i acadèmic individual de cada alumne, potenciant els valors cívics tan necessaris en la societat actual: respecte, sostenibilitat i esforç.

Ofereix activitats complementàries que ajuden a completar la formació del nostre alumnat.

L'AMPA, a més, ofereix una catàleg ampli d'activitats extraescolars: judo, anglès, pintura..., així com servei d'acollida matinal i menjador escolar.

- EDUCACIÓ INFANTIL Dels 3 fins als 5 anys
- EDUCACIÓ PRIMÀRIA Dels 6 als 12 anys
- EDUCACIÓ SECUNDÀRIA OBLIGATÒRIA (ESO) Dels 12 als 16 anys

Vine a conèixer-nos!

www.nostrasenyoradelmar.com
 a8023050@xtec.cat
 933 791 856
 Escola Nostra Senyora Del Mar
 Nostra Senyora del Mar - García Lorca

L'orgull dels voluntaris del pessebre

Un grup de 30 persones grans fan possible el naixement de la plaça de la Vila

NEUS MACÍAS

“Quan s’inaugura el pessebre i acaba la nostra feina, vaig cada dia una estona a veure’l. Camino fins la plaça de la Vila, faig un cafè i escolto els comentaris de la gent. Si algú diu ‘on hauran comprat això?’, no puc estar-m’hi de dir-li que ho fem tot a mà”. Ho explica amb orgull la Virtudes Quero mentre retalla fulles de palmera, els elements més impactants d’aquest pessebre del Nadal de 2021. Han elaborat fins a 60 palmeres, totes retallades i pintades de manera artesanal. Cada fulla té onze passos a seguir abans de donar-la per acabada.

“Hem fet molts pessebres i alguns molts espectaculars -recorda Antonia Sinde-, però crec que cap ens ha donat la feinada que estem tenint enguany amb les palmeres. Quedaran molt bé”, somriu amb orgull. I entre totes repassen mentalment la història dels diferents pessebres: el que simulava un coliseu romà, el d’Egipte, o aquell que recollia la construcció d’una catedral i que recordava les escenes del llibre de Ken Follet ‘Els pilars de la terra’. Enguany la temàtica és clàssica, han tornat al pessebre més tradicional, el que rememora l’estètica de llogarets com Natzaret o Jerusalem fa més de dos mil anys.

Un petit exercici d’homes i dones s’afanya a l’antiga escola Ramón y Cajal per tenir a temps el pessebre, que s’inaugurava el 16 de desembre. A l’octubre comença la seva època preferida de l’any: és quan es reuneixen per pensar la temàtica del naixement i decidir com serà, sempre sota el

guió de la directora d’art del pessebre, Estela Moreno, dins un projecte del Programa de la Gent Gran

La Covid-19 ha fet repensar l’ordre de la feina

Ella explica que la Covid-19 ha obligat a repensar la feina i fins i tot ha millorat les seves tècniques de treball. “Ha canviat sobretot la manera de fer dels homes, que abans treballaven en grup fent grans peces i ara les construeixen més petites però de principi a final. Tots han hagut d’aprendre a fer de tot, a treballar diferents disciplines”. I això, continua l’Estela, els ha donat l’oportunitat de

Enguany els elements més impactants seran les 60 palmeres de la instal·lació, totalment artesanals

“Vaig dir-me: ajuda els de la gent gran a fer el pessebre, i al final resulta que m’han ajudat ells a mi”

conèixer habilitats que d’altra manera no haguessin desenvolupat. “Ens dona molt ordre de treball”, conclou la directora artística.

Josep Peraire té 88 anys i un dia es va dir: “Vinga, ves a ajudar la gent gran. I al final han estat ells els que m’han ajudat a mi. Aquesta feina m’omple moltíssim i m’obliga a no quedar-me al sofà mirant la



tele”. Reconeix que durant els tres mesos que dura la construcció del pessebre deixa de fer algunes coses que li agraden molt, com llegir. Però ho compensa el bon ambient que s’estableix en el grup i l’orgull de sentir que la seva feina és vista amb admiració per la ciutadania que contempla el pessebre cada any.

Orgull quan s’inaugura la instal·lació al desembre

Tot i que reconeixen que de vegades costa aixecar-se del sofà a mitja tarda per acudir al recinte cedit per la COV (Cooperativa Obrera de Vivienda), l’alegria que senten





quan s'inaugura la instal·lació supera la mandra. “Sobretot perquè sé que la meua família està orgullosa de la feina que faig i ho expliquen a tot arreu. Fem una cosa bonica pel Prat i això anima molt”, explica Antonia Fraile mentre pentina fulles de palmera.

“Cada dia visito una estona el pessebre i de vegades recordo als espectadors que ho fem tot a mà”.



Totes les dones mencionen la valuosa ajuda que reben d'Encarna Villa, la monitora de manualitats i la persona que va animar moltes d'elles a acudir cada tardor a construir el naixement. “Ella és la que busca les tècniques i ens diu com ho hem de fer tot. Ens deixa la feina cada dia preparada”.

Félix Pérez és un dels més veterans del pessebre. Porta ja 20 anys acudint totes les tardes entre octubre i desembre i ha fet de tot. “Quan acabem, sentim que ens falta alguna cosa. Ho passem tan bé construint-lo!”, recorda. “És que som molt ben manats -riu Joan Carrera- Mai no portem la contrària i l'ambient és molt bo”. Joan és d'un poble on hi ha molta tradició pessebrista, i té a casa una petita col·lecció de diorames representant escenes bíbliques. “Ara els joves no saben història sagrada-somriu amb ironia-, però nosaltres als diorames reproduïm l'anunciació a la Verge, el seguici dels Reis d'Orient...”. L'any 2015 el grup de gent gran que s'encarrega de la construcció del pessebre de la Plaça de la Vila va guanyar el Premi Ciutat del Prat. El millor premi per a tots ells és també sens dubte l'expectació que provoca la instal·lació i les cares de sorpresa i fascinació de la canalla. ◀

ESQUERRA REPUBLICANA
El Prat

JOVENT REPUBLICÀ

NI UN PAM DE TERRA
SALVEM EL DELTA

NI UN PAM DE TERRA
SALVEM EL DELTA

NI UN PAM DE TERRA
SALVEM EL DELTA

En aquestes festes, cuideu-vos molt!

Us desitgem feliç i pròsper any nou 2022



Escenes diverses del Pessebre Vivent, enguany al CEM Julio Méndez / Foto: F. SERRANO

Arriba el Nadal al Prat

LAURA MATEU

FOTO: F. SERRANO

Malgrat les circumstàncies, el Prat no perd la il·lusió per Nadal. Des de l'Ajuntament i associacions locals s'han organitzat activitats de tota mena, com pessebres, espectacles i tallers per potenciar el comerç local i la sostenibilitat.

El primer tastet nadalenc es va viure amb el pessebre vivent que, tot i instal·lar-se en un espai més reduït, va tornar a aplegar més de 200 actors voluntaris i centenars de visitants.

Com cada any, les persones voluntàries del Programa de Lleure de la Gent Gran han treballat per deixar-nos a tots bocabadats amb el pessebre de la plaça de la Vila. S'inaugura el 16 de desembre a les 18.00 de la tarda, i els pratencs que assisteixin podran gaudir d'una actuació de percussió inclusiva de la mà de

L'Escola d'Arts en Viu. La temàtica del pessebre de la vila encara era sorpresa en el moment de tancar l'edició. En canvi la del Centre Cívic Sant Jordi ja tenia d'entrada una intencionalitat destacable: rendir homenatge a la tasca del personal sanitari durant la pandèmia.

Seguint sempre totes les mesures de precaució de la Covid-19, l'Escola del Parc acollirà el Pratjoc (del 27 al 30 de desembre, i del 3 al 4 de gener), on entitats de lleure com l'AEiG Conxita Busquets o el Centre Esplai El Globus, han organitzat jocs i tallers perquè els més petits es converteixin en experts en biologia i arqueologia submarina. A més d'espectacles de percussió de la Colla de Diables i Krestatum, i altres sorpreses.

Tornen els Reis (els bons)

Els pratencs també tindran l'oportunitat d'acomiarar l'any de la mà de l'home dels

nassos. El matí del 31 de desembre, podran seguir-lo pels carrers de la ciutat i a partir de les 12.30 ballar i cantar a la plaça de la Vila amb l'animació del grup TagerBand. La festa continuarà per donar-li la benvinguda el 2022 amb el Ball de Diables i 12 trons per a cada campanada.

Després de les celebracions, seguiran les preparacions per a l'arribada de Ses Majestats els mags d'Orient. Els infants hauran de treballar per aconseguir el seu Passaport Camarlenc Reial i gaudir de les activitats que es presentaran en el nou canal de la Harshafa.

Comerç sostenible

Cal destacar que a banda de les activitats lúdiques i culturals, aquest Nadal el comerç local i la sostenibilitat són protagonistes. D'aquesta manera, als carrers hi haurà estands on s'emboicaran els regals comprats al Prat amb mètodes sostenibles. Una iniciativa que permet fer més sostenible el consum nadalenc i combinar-lo amb la il·lusió i la família. ◀

MARMOLES CUTILLAS

MARBRES, PEDRES I GRANITS

CUINES
BANYS
FAÇANES
ESCALES
PAVIMENTS
DECORACIÓ

C. Penedès, 66 · Pol. Ind. Fondo d'en Peixo · El Prat de Llobregat (Barcelona) · Tel. 93 370 15 14 · Fax. 93 370 18 61

Òmicron no arriba en el millor moment

Repunt de casos de Covid al Prat i la zona metropolitana, de moment sense traducció en ingressos i defuncions però amb cert trasbals a les escoles

SERGI OLIVERA/ Amb el món a l'expectativa per conèixer més detalls científics de la nova variant del virus de la Covid -l'anomenada òmicron- sembla que la sisena onada de contagis de la pandèmia comença a ser una realitat a les portes de Nadal.

Lluny encara de la situació d'altres països europeus com Alemanya o Països Baixos, on han tornat a algunes de les restriccions més dures, les dades demostren que al Prat, en la mateixa línia que la resta de la zona metropolitana, els contagis registrats s'han pràcticament doblat en els darrers recomptes setmanals. En perspectiva pratenca això es tradueix en passar d'una seixantena de contagis setmanals en la segona meitat de novembre superar les 100 persones contagiades durant els primers set dies de desembre. Si posem el focus en les tres àrees sanitàries pratenques, aquest augment de la incidència del virus es nota sobretot a la zona del CAP Ramona Via amb un increment de més de 30 contagis respecte al novembre, i del CAP



Durant les darreres setmanes han aparegut alguns brots de contagis a les escoles / ARXIU DELTA

Disset de Setembre, amb una pujada de més d'una desena, mentre que el Pujol i Capsada de moment s'ha mantingut amb les xifres de novembre (prop d'una quinzena de persones contagiades per setmana).

Les escoles, una important via de contagis

De moment, l'increment de contagis no s'havia traduït en un gran augment de per-

sones pratenques ingressades a l'UCI (tres pacients a dia 5 de desembre) ni en noves defuncions, que ja fa temps que sumen un total de 189 (17 víctimes mortals durant el segon semestre de l'any).

On sí que està causant més trasbalsos l'increment dels contagis és a les escoles, on durant les darreres setmanes s'han donat alguns brots que han obligat a confinar grups sencers. A dades del 10 de desembre, el centre més afectat era l'Escola Ramon Llull, amb un grup i 73 persones confinades les quals 6 havien donat positiu recentment. Altres centres amb xifres similars ha estat el Mare de Déu del Carme (6 positius), Charles Darwin amb 62 persones confinades i 8 positius, el Galileo Galilei (5 positius i 26 persones confinades).

Per altra banda, les xifres de vacunació amb pauta completa al Prat són bones, amb més de cinquanta mil persones. Les franges d'edat menys penetrables a la vacunació es troben entre els 20 i els 34 anys, sobretot homes, amb dades que no arriben per poc a un 75% de gent vacunada. La franja més vacunada és la de persones entre 70 i 79 anys, amb un 94,2%. ◀



Els restauradors del Prat preveuen perdre la meitat de la facturació al Nadal

REDACCIÓ / El Gremi de Restauradors del Prat, agrupats al Prat Empresarial, han fet públic un comunicat on constaten els darrers dies un allau d'anul·lacions de reserves de Nadal als seus establiments. Arrel de les darreres declaracions, diuen, del Conseller de Salut, Josep Maria Argimon, en què recomanava que no es fessin sopars ni trobades de Nadal, "el degoteig d'anul·lacions ha estat constant".

Els 13 restaurants que formen del Prat Empresarial estimen una pèrdua de facturació provocada per aquestes anul·lacions del 50% de les previstes per a la campanya nadalenca. "A més hem d'afegir una pèrdua o malmetement de la inversió feta en matèria prima que caldrà malvendre allà on la capacitat de reacció no hagi pogut traspasar l'efecte a la cadena de subministrament, l'altra gran perjudicada per aquesta gestió improvisada dels sopars de Nadal", expressen.

Demanen ser valorats per l'esforç

Els empresaris del Prat, i especialment els de la restauració, manifesten ser conscients de la situació sanitària que viu el país, afirmen des de l'agrupació. "Han hagut d'acceptar



Sopars, còctels i aperitius de Nadal faran molta menys caixa enguany, segons els restauradors / Foto: ARXIU DELTA

tancaments, restriccions d'aforament, imprecisió de mesures de col·laboració amb l'administració (controls covid), han demostrat resiliència moral (que no econòmica en tots els casos) i troben a faltar que algú valori el seu esforç tal com, molt merescudament, es va fer amb el personal sanitari a l'inici de la pandèmia".

Consideren que "ningú els pot acusar d'egoistes i d'insolidaris en quant a l'acceptació de la seva situació en aquesta crisi".

Calculen un 50% menys d'ingressos per les anul·lacions de dinars i sopars d'amics i empresa

"Ens hagués agradat és una certa planificació per part de la Conselleria de Salut amb temps suficient perquè el sector s'organitzés de cara a aquestes dates i així o bé racionalitzar les compres o simplement reduir les previsions d'activitat i acceptar menys guanys, que es molt diferent a suportar pèrdues".

Greuge comparatiu

Finalment, consideren el context català "un greuge comparatiu amb altres comunitats espanyoles com ara la de Madrid on sembla que el binomi covid i restauració no te la mateixa significació que a Catalunya".

Els 13 establiments que formen la comissió de Restauració del Prat Empresarial són El Cortijo, Mesón Galicia, 2 de vins, Marisquería El Capitán Garfio, El Cafè de la Rambla, Casa Guijarro, La Santa, El Bar de La Capsa, K-Chopo, Cafè L'Artesà, La Masia Emilio Sánchez, Delta Restaurant, Jamonsito i Caldas. ◀

Sopar de Nadal al Rotary

R. / Amb una assistència menor de l'habitual, "per prudència", el Rotary Club El Prat va celebrar el 10 de desembre el sopar de Nadal. Durant la vetllada es va fer el repàs a les activitats més destacades de l'entitat, com ara el lliurament de les beques rotàries o la 3a Cursa Solidària. Es va posar èmfasi en els prop

de 18.000 euros recaptats a favor de la investigació del càncer infantil a Sant Joan de Déu i en la necessitat de fer aportacions en aquest sentit. A la cloenda del sopar, la rifa de productes cedits per comerços del Prat va aconseguir recaptar 1.290 euros més per a aquesta finalitat.

També es va recordar l'aportació



Diana Nin, representant de l'Obra Social de l'Hospital Sant Joan de Déu, durant la seva intervenció al sopar / Foto: Rotary

per renovar ordinadors al centre Francesc Palau. En l'apartat de xarxes socials, destaquen el concurs de TikTok per a joves d'ESO per promoure accions amigables amb el medi ambient.

En el decurs del sopar, es va lliurar la Placa Rotària 2021 a la doctora Carlota Lázaro, investigadora i experta en immunologia de l'IS Global de Barcelona. ◀

És la recepcionista més antiga dels equipaments esportius municipals

M. Antònia Burgués Llagostera: “Més d’una persona entrava a la piscina amb la polaina al cap”

MARGA SOLÉ

M. Antònia Burgués Llagostera té seixanta-dos anys, està casada i té dues filles. La seva vida sempre ha estat lligada a l'esport i és la recepcionista més antiga dels equipaments esportius municipals. Com a atleta es va forjar quan tenia tretze anys al gimnàs de Moisès Llopart i més tard a l'equip femení d'atletisme de La Seda. Ha estat subcampiona d'Espanya de Marxa Atlètica.

■ **Fa molts anys que treballa de recepcionista. Sempre al Sagnier?**

■ Des de l'any 1994 estic al Sagnier, però també en alguns moments a l'Estruch. Bàsicament, la meua feina és al Sagnier excepte en casos o períodes excepcionals.

■ **Però vostè era esportista. Ho va deixar per fer de recepcionista?**

■ Ho compaginava tot perquè van convocar les classes de recepcionista mentre es construïa el Sagnier i jo encara entrenava un grup de nois i noies de l'AESE de l'Hospitalet i els nois de l'escola de Can Rigol. Vaig anar deixant algunes activitats per començar a treballar de recepcionista i seguia entrenant.

■ **Amb els anys, li ha canviat la feina?**

■ Sí, vam començar només fent la recepció de la gent donant les claus i obrint els llums, fent els nous abonaments, les reserves dels espais, el contacte amb les entitats, informació... és a dir tot el que comporta el control d'accés. La feina ha anat evolucionant moltíssim amb el temps i ara fem moltes més coses.

■ **Hi ha queixes en un equipament esportiu?**

■ Queixes... depèn del punt de vista. Normalment, el que vol l'usuari és que la seva necessitat quedi coberta i aquí intentem ser familiars i podem explicar que al Prat, en el món de l'esport, hi ha bon servei. Tothom té la seva exigència personal, però si hi ha queixes grans, la veritat, és que a nosaltres tampoc no ens arriben.

■ **Al Sagnier, hi ha una pista de cendra?**

■ Ara ja no. És la pista d'atletisme actual que quan vam començar era de cendra. Des d'abans del '92 ja es va fer de Tartan i per als Joc Olímpics, es va renovar.



/ Foto: KIM TORRENT

■ **Una xafarderia. Es deixen coses els usuaris? Té més anècdotes?**

■ Uf! Fins i tot les calces de dona, xandalls sencers, roba interior, sabates. Es canvien i deixen penjades jaquetes o la roba de natació, i hi ha gent que fins i tot s'oblida sabons, pintes, esponges i les mascaretes penjades al guardarroba. I d'anècdota? Doncs per passar d'algun departament cap a les piscines t'has de posar uns peücs de plàstic per cobrir les sabates, i la gent, al principi, ens demanava “uns plàstics”, i veiem que en lloc de les sabates s'ho posaven al cap de gorra de bany. Més d'una persona entrava a la piscina amb la polaina al cap.

■ **Amb la Covid-19, li ha canviat la feina?**

■ I tant! Ara has d'estar pendent de tots els requisits que marca el Departament de Salut, portant un compte d'entrades i sortides, s'han de tenir les persones localitzades, tothom ha de tenir una fitxa... és més feina.

■ **A les Olimpíades de 1992, les instal·lacions del Prat van ser utilitzades per a esportistes olímpics?**

■ Sí, per exemple el Carl Lewis, saltador de llargada, que ens deia que teníem les millors pistes per a saltar. També venien a entrenar el Josep Marín i el Dani Plaza, que va guanyar l'or en Marxa Atlètica. Jo en aquella època competia i ho compaginava amb la recepció.

■ **Expliqui'm doncs els seus inicis com a atleta...**

■ Anava a fer gimnàstica correctiva al Moisès Llopart i d'allà vaig fitxar per l'equip femení de La Seda. Amb tretze anys vaig

començar a competir. Feia salt d'alçada i de llargada, cursa de 200 metres i també cros i marxa perquè era obligat fer almenys dues proves. El Moisès ens va inculcar a fer esport general. La mentalitat de participar esportivament és d'ell.

■ **Quines van ser les seves millors marques?**

■ Amb salt de llargada vaig ser subcampiona provincial i d'alçada quarta, la qual cosa no estava gents malament. En marxa atlètica a Madrid vaig quedar Subcampiona d'Espanya i més tard, quan la meua filla gran tenia tres anys, vaig anar al campionat d'Espanya de Pollença i vaig fer mínima.

■ **Ha tingut algun reconeixement?**

■ En l'àmbit esportiu a l'Hospitalet em van donar el Premi com a millor tècnic de l'any dels Jocs Olímpics, que és emblemàtic; i després, al Prat, l'any 1993 vaig obtenir el premi també com a millor tècnic.

■ **El seu marit és atleta? Com es diu?**

■ Nicolàs Yélamos i participava en carreres d'obstacles i cros. Ara està lesionat. Ell va ser l'impulsor que es comencés a fer gimnàstica de manteniment, però qui ho va fomentar a l'Estruch va ser Luis Mijoler, pare de l'alcalde, que tenia unes idees molt avançades i l'esport li agradava molt.

■ **Quines aficions té en el seu temps de lleure?**

■ M'agrada la muntanya per fer caminades i rutes i també sortir i anar a ballar, per exemple. ◀

Algunes obres teatrals representades a la sala “La Moderna” (1915-1917)

El 24 de març de 1907 es va inaugurar la sala “La Moderna”, coneguda també com “Sala la Moderna” i popularment per Ca l’Esparter, era propietat de Pau Vallhonrat i Vallhonrat (1). Aquesta estava situada a la part del darrera del Cafè de la Plaça de la Constitució (plaça de la Vila) del mateix propietari. Durant la dècada dels anys 10, a part de dedicar-se majoritàriament a les projeccions cinematogràfiques, també es posaren a l’escena representacions teatrals i en festes assenyalades s’organitzaren balls, especialment per les Festes Majors.

Tot seguit exposem algunes de les funcions teatrals, que es van representar en el període 1915-1917, la major part d’elles per reconegudes companyies d’art dramàtic.

El 20 de juny de 1915, a les 9 de la nit, es va representar en castellà, en el “Teatre La Moderna”, per la Companyia Dramàtica del primer actor i director Enric Giménez, el drama en dos actes “Barateria”, i la funció “La Garra”, ambdues dirigides per l’insigne

i conegut actor, Enric Giménez, en les quals també va intervenir com actor principal. (2) El dia 27 de setembre de 1915 la mateixa Cia. Dramàtica posa en escena “El Cardenal” de Parquet. Tot seguit s’interpreta “La Lepra” de Santiago Rusiñol. (3)

Durant la primavera de 1917, també es van representar de diverses obres teatrals. El dia 19 d’abril la companyia que dirigia en Lluís Carbonell, va representar la “obra de indiscutible èxito” en aquella època, “El Intèrprete de Hamlet” (4). El mes següent concretament el dia 17 de maig de 1917, es va posar en escena a la “Sala Moderna”, tres obretes còmiques en català: “A Ca l’ Sabatè”, “La Deria de Don Pau” i “Sebes al Cap” (5). Aquestes funcions van ser representades pels actors afeccionats locals, vinculats a la societat vuitcentista “Centro Artesano”: Josep Serra, Josep Simon, Agustí Paretas, Oscar Bandé i Josep Sevilla. En totes elles hi va intervenir la coneguda l’actriu barcelonina, Mercè Muñoz, (6) que va ser contra-

ctada per representar el personatge femení, com era habitual en aquella època, quan les dones pratenques no participaven en les actuacions teatrals.

El primer dia de la Festa Major de 1917, la Companyia Dramàtica espanyola del primer actor Pedro Codina va interpretar l’entremés dels germans Quintero, “El Flechazo” i la comèdia dramàtica de George Olmet “Felipe Derblay”.(7)

JOSEP FERRET

REFERÈNCIES:

- 1.- ROIGÉ I CALZADA, R.- “Ya hace 70 años que se inauguró el primer cine local”, Delta núm 0, desembre de 1977.
- 2.- Dades del programa.
- 3.- COMPANYY PUGÉS, A.: “Assaig històric dels locals i les agrupacions teatral d’El Prat de Llobregat (1853-1963)” Comunicació presentada a la XXV Assemblea Intercomarcal d’Estudiosos, celebrada al Prat l’any 1975.
- 4,5,i 6.- Dades del programa
- 7.- COMPANYY PUGÉS, A.: “Assaig històric dels locals...” op. cit.

ENS POTS TROBAR A
 C./ Ribes de Freser, 7 - Telf. 93 370 83 11 - Fax. 93 370 43 42 - 08820 El Prat de LL.
 C./ Consell de Cent, 245 - Telf. 93 451 59 52 - 08011 Barcelona
 C./ Bisbe Perraló, 6 - Telf. 93 804 25 54 - 08700 Igualada

TALLER DE MUNTATGE DE QUADRES ELÈCTRICS
 C./ Lleida, 38 08820 El Prat de LL.

#SEGUIM OPERATIUS!

DISTRIBUIDOR DE LES PRINCIPALS MARQUES DE MATERIAL ELÈCTRIC I DE LAMPISTERIA

Sueprat
 ESPECIALISTAS EN AUTOMATIZACIÓN

PER PUIGMALET

Núm. 178 Aquests mots encreuats presenten deu definicions, en *cursiva*, de tema pratenc.

HORIZONTALS: . Fraudulentament, falsament. - 2. La masovera en compra els dijous. Traieu pes, feu més lleuger. - 3. Tona mètrica. *Hi va néixer la llevadora i escriptora Ramona Via.* - 4. Evident, innegable. Indi. Posa en ordre. - 5. Punt sexual. *La varietat menys habitual dels raça Prat.* Malla que es posa al cap per retenir els cabells. Urani. - 6. Deu solar egipci. A i el. Impost que grava el consum. La marca del Zorro. Washington Times. - 7. Associació Catalana de Litografistes. Toga consonàntica. Bou tibetà. Soca nadalenca caganera. - 8. *“Què sembres? Llavor de”, resposta poca-solta que deien els pagesos locals.* Ajuntament. Kilòmetre. - 9. Inventaran. Pluvial inacabada. - 10. Alfa. Resin. *El de bastons es ballava i es balla al Prat.* Límits del Prat. - 11. Nom de pila del filòsof Descartes. Automòbil tot terreny. Finalment peculiars. - 12. Començament imaginatiu. *“Orgull de catalans i ruïna de pratencs”, la va definir Jaume Codina al Resum d’història d’El Prat.* - 13. Emportat. La que ens va parir. Companys dels ets. - 14. *La Marrada, un antic del Llobregat entre El Prat i Cornellà, on ara hi ha l’estadi de l’Espanyol.* Sonores ganes de dormir. Iode.

VERTICALS: 1. Fariem fotografies. - 2. Direcció, orientació. Sabor de la llimona. Final solemne. - 3. Punt al dau. Villeroy & Boch. *La varietat més habitual dels raça Prat.* - 4. Vocal que espanta. *Plaça de la, on el pessebre nadalenc.* Realitzaré, portaré a terme. U. - 5. Cao o caodaisme, una religió vietnamita. Modifiqui, canviï. Batuda consonàntica. - 6. Treguin ulls, les plantes. *A la de la Ricarda trobem ara la Fira Avícola.* Al fons del mar. - 7. Tiri, projecti. Dins de l’urna. Enmig dels termes. - 8. Organització Esparrguerina de Flabiolaires. *Ocell de ferro al cel i al sòl pratenc.*

| | | | | | | | | | | | | | | |
|----|---|---|---|---|---|---|---|---|---|----|----|----|----|----|
| | 1 | 2 | 3 | 4 | 5 | 6 | 7 | 8 | 9 | 10 | 11 | 12 | 13 | 14 |
| 1 | | | | | | | | | | | | | | |
| 2 | | | | ■ | | | | | | | | | | |
| 3 | | | ■ | | | | | | | | | | | ■ |
| 4 | | | | | ■ | | | ■ | | | | | | |
| 5 | | ■ | | | | | | | ■ | | | | ■ | |
| 6 | | | ■ | | | ■ | | | | ■ | | ■ | | |
| 7 | | | | ■ | | | ■ | | | | ■ | | | |
| 8 | | | | | | | | | ■ | | | ■ | | |
| 9 | | | | | | | | ■ | | | | | | |
| 10 | | ■ | | | | | ■ | | | | | ■ | | |
| 11 | | | | | ■ | | | | | ■ | | | | |
| 12 | | | | ■ | | | | | | | | | | ■ |
| 13 | | | | | | ■ | | | | | | ■ | | |
| 14 | | | | | | | | ■ | | | | | ■ | |

Jaume Codina, premi a la recerca local. - 9. Floto com un tap. Parella d’asos. Fulls, escrits. - 10. Comencen a agarrofar-se. Barri jueu. Lleó, pel zodíac. - 11. Primer cognom en el complex esportiu del barri de Sant Cosme. Nom de pila en el complex esportiu del barri de Sant Cosme. La fi del món. - 12. Tercet escapçat. L’origen de tot. Cinc romans. Forat del cul. - 13. Tros de neandertal. *L’enciclopèdia digital i lliure del Prat.* - 14. Coneix-te a mateix. Màquines que imiten la figura i el moviment humans. Afirmació.



“Tinc 24 anys, deixeu que caigui i aprengui”

Parlem amb Alfred García després de la publicació d'un segon disc molt personal: '1997'

SERGI OLIVERA

Un potser no s'adona de la dimensió que ha adquirit un artista musical famós com el pratenc Alfred García fins que comprova que des d'un mitjà modest, després de trucar a unes quantes portes de la discogràfica Universal, et concedeixen 15 minuts de trobada abans d'entrar a Catalunya Ràdio. La providència divina va fer que al final fos gairebé de mitja hora.

Davant d'aquesta experiència, la primera pregunta era obligada: et deixen llibertat per fer tot el que vols? “amb el disc he de dir que he tingut totalment la paella pel mànec, la prova és que és molt alternatiu, experimental” - respon- “m'he pres un descans de l'Alfred mainstream que va sortir d'OT i he pogut fer aquest treball híbrid, quasi alquímic, aprofitant gravacions antigues, canviant de productor, viatjant per Llatinoamèrica... tot ha estat molt nòmada, però sabent el que volia dir”, explica.

El resultat del disc és una barreja d'estils, d'influències amb moltes col·laboracions i amb una temàtica molt personal, un autohomenatge de l'artista als seus orígens, la seva família i amics, on també s'ha de dir que treu el caparró en alguns temes l'Alfred pop més reconeixible pel públic que el va conèixer amb OT i '1016', com pot ser 'Toro de Cristal'. Un vessant que tornarà a explotar ben aviat en el seu



Alfred García / Imatge cedida per UNIVERSAL MUSIC

proper treball: “he treballat molt durant la pandèmia i m'han sortit moltíssimes cançons després d'acabar aquest disc que són purament 'pop', l'etapa experimental la tanquem aquí”, avança García.

Li fem saber que algunes crítiques llegendàries apunten cap a la indefinició estilística d'Alfred a '1997' per no saber trobar un camí musical propi. Ell respon sense embuts: “potser és que tinc 24 anys i em pot sortir un disc dolent, deixeu que caigui, que aprengui, a aquesta edat per exemple Sabina no havia tret ni un disc!... però aquí tenia molt clar que era una llicència per fer un treball experimental i un homenatge al meu passat, a l'Alfred d'abans d'OT i a

moments de la meua vida. Col·laboro amb grans amics com Albert Pla o El Niño de Elche i he escrit una cançó a dues mans amb el meu oncle, l'escriptor i poeta David Castillo (Otra Liza). Sé molt bé que l'aquari on nedo com un peix és el pop i ho veurem ben aviat”.

Despreocupat pels rànquings

Donades les característiques del disc, Alfred no està massa preocupat pels rànquings ni les vendes: “sóc conscient que no és un àlbum preparat per a la FNAC, però està molt bé que els artistes ens prenguem llicències”. Aprofitem per qüestionar-nos si actualment els discos estan totalment sobrepassats per la cultura del 'hit' en el consum musical massiu: “no vull ser pessimista, però cada cop es venen menys àlbums, el mercat canvia cap

a temes individuals amb recorregut curt i pensats per ser èxits, si no s'obliden en molt poc temps. I ens hem d'adaptar això, estem aquí per les persones que escolten música i jo les cançons les faré igual, com jo sé, independentment de com les escoltin”.

El millor que podem fer ara és escoltar '1997' gaudint de les genialitats que conté mentre esperem per veure algunes presentacions en directe: “tinc moltes ganes de tornar a les sales de concerts, m'agraden molt més que els grans escenaris, fan l'olor de música que m'agrada i m'encantaria poder tocar a l'escenari de L'Artesà, on he asajat molt”, conclou un Alfred que sempre té El Prat molt present a la seva vida. ◀



ASPRAT
ASPRAT ASCENSORS S.L.

Bones Festes!

Aneto, 5 / 08820 El Prat de Llobregat
Tel. 93 370 81 51 / info@asprat.com
www.asprat.com

MILLOREM
LA SEVA
QUALITAT DE
VIDA

Muntatge, conservació i reparació d'aparells elevadors





La Convocatòria Artística / Unzip 2021, al seu darrer tram

R. / En la recta final de l'any els projectes artístics de la Convocatòria /Unzip Arts Visuals 2021 preparen la seva presentació conjunta a la ciutat din del cicle de les arts Indisciplinats. Projectes com “Terra de canvi” de Marguerita Isola o “Projecte sense nom” d'Enric Escofet fomenten espais d'intercanvi i aprenentatge col·lectiu per pensar en pràctiques de cura a diferents nivells. En una línia més performàtica, Ramon Guimaraes a “Capil·laritats” ha creat amb un grup de persones accions rituals col·lectives per indagar en les nostres relacions amb l'ecosistema. Ginebra Raventós i EMarx posen atenció en la part sonora d'aquest ecosistema amb una investigació col·lectiva que rescata el patrimoni acústic del Prat.

Per la seva banda, el col·lectiu el Desván, presenten un documental col·laboratiu on Tània Navarro parla de les seves vivències



com a persona transsexual durant el franquisme i es pregunten què de la seva experiència perviu en l'actualitat. En un territori igualment colpidor, “In-Sanctus?” de Susana Vilchez y Vanesa Alami, reflexiona entorn a les violències masculistes a través de la fotografia inspirada en la iconografia mariana amb un grup de dones que han participat en tot el procés creatiu. I finalment,

“Otra puta mierda de exposición” de @otra-putacuentadedibujos ens trasllada a la part més gamberra de la ciutat i el seu univers punk compartint-nos imaginaris contraculturals invitant-nos a entrar en un còmic a mida natural. Ens parla d'allò altre: el que es dibuixa entre bars, escombraries i rates, en la nocturnitat i el backstage; des de l'amor i la complicitat. ◀



El projecte “Converses literàries” engrega el curs amb contes dins i fora de les aules

R. / En el marc del projecte Converses literàries del programa Interseccions, a finals de novembre es va dur a terme un taller sobre tècniques de narració de contes adreçat a mares, pares, educadores i mestres de les escoles bressol Cabusset i Sol Solet i de les escoles de primària Charles Darwin i Galileo Galilei. Marta Montiel, actriu i professora de veu i expressió oral a l'Institut del Teatre de Barcelona, va mostrar a les assistents quins recursos ens permeten guanyar confiança i expressivitat durant la lectura de contes als infants. A través de l'oïda, la mirada, la gestualitat, la respiració i l'articulació dels sons es pot experimentar el plaer de fer viatjar els nens i nenes a través dels contes.

Aquest és el quart any del projecte en xarxa “Converses Literàries”, que té l'objectiu principal de potenciar la conversa literària en horari lectiu i extraescolar amb voluntat de facilitar experiències de lectura crítica que alhora enforteixin els vincles i intercanvis entre centres educatius, famílies i la Biblioteca Antonio Martín. ◀



Fase final del projecte “Rescatem el Patrimoni Acústic i Sonor del Prat”

R. / El procés de treball comunitari fruit del projecte “Rescatem el Patrimoni Acústic i Sonor del Prat” arriba al final i, abans de la presentació que va tenir lloc el 18 de desembre a La Capsa dins del cicle Indisciplinats, on es va presentar la biblioteca de registres acústics i sons que s'ha anat enregistrant durant els últims mesos. Es va gaudir gaudir de la presentació de diverses peces de creació sonora amb els materials generats i una sessió de punxadiscos al Bar de La Capsa a càrrec de Cris Marco, que va oferir una sessió de cançons amb sonoritats excitants, independentment dels beats per minut.

Aquesta activitat forma part d'Indisciplinats, un cicle de propostes escèniques, visuals, performatives i comunitàries que ocuparan els centres cívics de la ciutat, l'Escola d'Arts Visuals del Prat, el Centre d'Art Torre Muntadas, L'Artesà i La Capsa per gaudir de la creació artística contemporània.

Podeu consultar el programa complet a elprat.cat/indisciplinats. ◀



L'Escola Sona retorna a La Capsa

R. / Els combos de L'Escola d'Arts en Viu tornen a pujar a l'escenari de La Capsa d'ençà del mes de juny passat. Dijous 2 de desembre van actuar en el cicle de L'Escola Sona 4 grups de joves de l'Escola, en concret van actuar els grups Girls from Mars, Grup Upo, The Donners i Track 13. Van pujar a l'escenari fins a 28 nois i noies diferents, (cantants, teclistes, guitarristes, baixistes, bateries i vents), que van interpretar temes clàssics i actuals del pop i el rock. La sala es va omplir amb un públic que tenia ganes de tornar a escoltar els combos, i tot i que per respectar les mesures covid el concert es va fer amb el públic assegut, tothom va gaudir-ne molt.

Està previst que els combos de L'Escola a partir d'ara puguin oferir un concert mensual dijous de L'Escola Sona, des de desembre fins a juny, per donar continuïtat a aquesta proposta de programació de concerts de petit format a La Capsa, potenciant la transició de l'alumnat de L'Escola a la pràctica de música en viu en un format proper al d'una programació estable de concerts i en un espai de nivell professional. ◀

El Club del Llibre celebra 50 anys

SERGI OLIVERA

Durant el 2021 el Club del Llibre, la llibreria activa més antiga del Prat, ha estat realitzant els actes commemoratius del seu cinquantè aniversari. Inaugurada l'any 1970, la celebració es va haver de retardar per culpa de la pandèmia i la seva particular incidència durant el 2020 -data real de l'efemèride- donat que les restriccions impedièren la celebració d'actes en espais tancats. Ha estat durant aquests darrers mesos, que la llibreria ha organitzat un seguit de presentacions de llibres, col·loquis i activitats com el darrer, un contacontes dedicat al públic infantil amb "La Teia i en Tió" d'Elvira Perpinyà, que s'allargaran durant un temps del 2022.

El Club del Llibre és un negoci llibreter associat des dels seus inicis a Servei Secretaria, empresa de venda de material d'oficina que va començar la seva activitat el 1968 a un despatx de Barcelona, però que ràpidament el seu fundador, el periodista i polític Pere Baltà, va traslladar al Prat. El 1970, el servei ofert s'amplia amb el Club del Llibre, tot just coincidint amb el tancament de la històrica llibreria Xarxa, situada a la Rambla (Anselm Clavé) de la qual el mateix Baltà també era avalador i amic. "En aquells temps els comerços i empreses locals miraven de no trepitjar-se els uns als altres", explica Maria del Mar Baltà, qui regenta actualment el negoci, referint-se a com el Club del Llibre assumia el relleu de Xarxa.



'Contacontes infantil', un dels actes commemoratius

Diferents locals del carrer Castella han fet de seu tant de Servei Secretaria, el Club del Llibre i també de l'editorial Rúbrica, que fa una important tasca d'edició, maquetació i publicació de llibres des del Prat. Anys enrere, també comptaven amb una impremta pròpia, situada al carrer Frederic Soler, fins que la immersió completa en el món digital van fer inviable aquesta pota del negoci. Com a record, la màquina encara Heidelberg forma part de la cuidada decoració de l'actual seu de l'empresa, al carrer Castella número 30, just al davant d'on

hi eren fins al passat Sant Jordi, que va servir com a inauguració del nou espai.

El negoci continua ben viu tot i la crisi derivada de la pandèmia gràcies a compaginar les diferents línies: llibreria, editorial i articles de papereria i joguines: "és inviable funcionar només com a llibreria, necessitem també la venda de la resta d'articles per tirar endavant. Durant la pandèmia hem viscut en una mena de muntanya russa, però hem aconseguit nous clients també que ens han descobert al carrer i també per internet amb la venda en línia", conclou Baltà. ◀



C M M
CENTRE MÈDIC

El millor
servei
mèdic
al seu costat

Telèfon 93 479 16 90

Horari de visites concertades
i d'urgències de 8 a 20 hores.

Concertat amb gairebé totes les mútues

ESPECIALITATS

26 especialitats mèdiques

ALTRES SERVEIS

Anàlisis, Fisioteràpia, Radiologia, ecografies,
mamografies i ortopantomografia.

Teràpies Alternatives

Avinguda Josep Anselm Clavé, 5-7
C. Ignasi Iglesias, 81-83 El Prat de Llobregat



▶ Un pèl de llengua

De Nadal només n'hi ha un a l'any!

Al Centre de Normalització Lingüística El Prat us proposem usar les expressions nadalenques que apareixen en negreta a continuació. Les dieu? Recordeu com s'escriuen? Amb majúscula, amb minúscula, juntes, separades, amb guionet, amb una essa, amb doble essa... Esteu a punt? Doncs, apa, som-hi!

El mes de **desembre** és un mes especial per a tothom, però per a la gent del Prat, una miqueta més perquè tenim una cita obligada amb la Fira Avícola, on podem apreciar els exemplars més elegants de gallines i pollastres **pota blava** o de **raça catalana del Prat**.

Passada la Fira arriba **Nadal**: muntem el **pessebre**, guarnim l'arbre amb **serrellets** (tires de colors vius i brillants amb tiretes en forma de serrell), cantem o escrivim **nadales**, fem cagar **el tió**, anem a la **missa del gall** i el dia dels Sants Innocents pengem **llufes** o fem bromes. Ens felicitem amb un **Bon Nadal** o un **Bones Festes!**

Apunt lingüístic: El mot *Nadal* ha d'anar sempre en majúscula i en singular, perquè de Nadal, només n'hi ha un a l'any! Si ens volem referir al dia de Nadal de diferents anys, podem usar el plural i escriure-ho en minúscula: *Els tres últims nadals hem sopat a ca la tieta*.

El darrer dia de l'any busquem l'**Home dels Nassos** pel carrer i la nit de **Cap d'Any** ens mengem els **12 grans de raïm** amb cura de no ennuegar-nos, ho fem amb el toc de campanes o amb els 12 trons que segur que sentiú des de casa vostra. Ens felicitem amb un **Feliç any nou!** o un **Bon any**, amb el cap ple de **cotilló**, un **espanta-sogres** a la

boca i fent un bon **xivarri**.

I per **Reis** o per **Reixos** (com ho diuen en parlars occidentals) sortim al carrer a veure la **Cavalcada dels Reis d'Orient**, que al Prat està presidida per l'**Harshafa**, l'emissària reial, encarregada de preparar la rebuda a Ses Majestats, i que sempre va acompanyada d'un ceptre amb una escarxofa a la part superior.

Per acabar, us volem recomanar que per Reis trieu jocs, música, llibres o cinema en català. Aquest Nadal, regaleu català!

BON NADAL i BON 2022!

CNL El Prat de Llobregat
elprat@cpnl.cat - assessoramentelprat@cpnl.cat




distridam
DISTRIBUCIÓ DE BEGUDES I ALIMENTACIÓ

Bon nadal i bones festes!

NOVEMBRE- DESEMBRE 2021

- Enric MONTSERRAT MOLAS, 21 de novembre, als 51 anys.
- Ezequiel CASTELLANOS TALAVERA, 21 de novembre, als 75 anys.
- José María RODRÍGUEZ NIETO, 23 de novembre, als 71 anys.
- Alfonso REDONDO MORENO, 24 de novembre, als 52 anys.
- Nicolasa ANDRINO SILVERO, 25 de novembre, als 85 anys.
- Antonio ROMANÍ BASSAS, 25 de novembre, als 87 anys.
- Josep MAYOL CULLELL, 25 de novembre, als 87 anys.
- Mercedes MIRABETE LÓPEZ, 26 de novembre, als 92 anys.
- Àlex FAUSTE MESAS, 27 de novembre, als 50 anys.
- Natàlia EXPÓSITO FERNÁNDEZ, 28 de novembre, als 58 anys.
- Elisa VILAPLANA MAS, 28 de novembre, als 94 anys.
- Elisa MESTRES URIOS, 28 de novembre, als 74 anys.
- Antonia GARRIDO PARRA, 30 de novembre, als 94 anys.
- María Antonia VISO ZAPATA, 1 de desembre, als 89 anys.
- Pedro RUIZ BLESA, 2 de desembre, als 62 anys.
- Carmina OBISPO PORCEL, 2 de desembre, als 77 anys.
- Ana REYES HEREDIA, 3 de desembre, als 89 anys.
- Jaime VALLE PAGÉS, 3 de desembre, als 57 anys.
- Leonor TARRIDA VIDAL, 5 de desembre, als 85 anys.
- María SANJULIÁN MIRÓ, 7 de desembre, als 62 anys.
- Maruja MUÑOZ BENAVIDES, 7 de desembre, als 98 anys.
- Germán MOLINA ÁLVAREZ, 12 de desembre, als 77 anys.
- Margarita BRUXOLA RIBA, 12 de desembre, als 98 anys.

2n aniversari



JOAN MONLEON PUIG

El Prat de Llobregat,

22/12/1950 – 05/12/2019

Els que t'estimàvem no t'oblidarem

30è aniversari

JOSEP CANALIÀS SOLÀ

Ribes de Fresser, 27 d'abril de 1917 -

El Prat, 4 de desembre de 1991

Els que t'estimàrem

no t'oblidem

TANATORI EL PRAT DE LLOBREGAT Al seu costat **ÀLTIMA**

Camí de Cal Met Natrus, s/n
08820 El Prat de Llobregat
Horario: de 8:00 a 21:00 h.

Tl.93 478 08 31

900 230 238 +34
www.atalaia-31.com



12è aniversari

MERCÈ LLUCH SEGUÉ

que morí el 21 de desembre de 2009

Ja fa dotze anys que ens vas deixar.

*La teva presència perdurarà sempre entre nosaltres:
família, amics i tots els que et vàrem tractar*

Retols
Alarcón
Imatge integral.

Us desitja bones festes i un bon any nou 2022!

www.retolsalarcon.com

Tel: 93 370 87 56 Mòbil: 658 774 130 c/ Ignasi iglesias, 113 08820 El Prat de Llobregat Info@retolsalarcon.com

ARC DE SANT MARTÍ / VICENÇ TIERRA

Memòries

Un viatge per la memòria s'ha de convertir en literatura per procurar no perdre les essències i les circumstàncies de la vida i per donar testimoni de fets i gent que conformen el tronc vital d'una societat al llarg dels anys.

Amb l'esforç i la il·lusió que de ben segur hi ha esmerçat, cal agrair-li al Pedro Ezcurra dues coses molt importants: primer, que no s'ha sentit indiferent pel ritme dels temps i s'ha assegut a redactar el seu llibre de memòries *El Prat y otros mundos*, i això sempre resulta ser un valor afegit; després, que ha admès amb una sinceritat encomiable, que durant bastants anys no ha tingut curiositat en conèixer molts detalls sobre el seu entorn, potser creient que sempre hi hauria temps per recuperar aquesta oportunitat; tot i que, com ell mateix diu, els anys no perdonen i molts protagonistes -desapareguts la majoria- haurien donat al seu relat més credibilitat. Des del punt de trobada del seu naixement al carrer Major del Prat, l'autor ens acompanya per fer una visita guiada per les històries de la seva història (les seves "batallitas", en diu ell) que una ampla i privilegiada memòria han conservat.

El llibre va mutant des de la crònica més familiar de quan era nen i jove, passant per la narració d'esdeveniments de la trajectòria laboral i, així mateix, de les entitats de la nostra ciutat a les quals n'ha estat vinculat, per anar a parar a l'opinió i el debat -si s'escau- de la darrera part. Els records, que són un aqüífer inesgotable de sensacions, el porten a reviure, per exemple, el seu avi Román quan el va dur per primera vegada a Barcelona, al circ Price, i el va convidar a un entrepà deliciós de sardines en oli, amb pa blanc i recent fornejat... O a arribar a dir que cal molt de valor -ahir i també avui- per ser Germà Hospitalari de Sant Joan de Déu.

De tota manera, per mi, les 25 pàgines del relat de la mili des de la seva sortida del Prat fins a la seva tornada al cap de gairebé dos

anys, són delectables i molt amenes, escrites amb detall i frescor i, sobretot, explicant unes vivències que ara mateix són inimaginables. Incloc en aquest apartat un episodi que no crec que s'hagi donat mai a la vida enlloc, una situació que seria digna d'una pel·lícula italiana de fa 70 anys: en un aturada tècnica a València -en temporada de falles- del tren que el duia amb els altres reclutes cap al Marroc, el protectorat espanyol de l'Àfrica d'aquells temps, va aparèixer en una andana deserta la seva promesa, la Merceditas Moyano, del braç del tinent Reig (que ho era de la guàrdia civil al Prat); al Pedro se li va permetre baixar uns moments del tren i acomiadar-se d'ella davant dels centenars i centenars que omplien els vagons i restaven tancats (com ell després, és clar). Entenc que era una mostra de la bona relació entre

"La historia les puede ayudar a crear en si mismos y avanzar hacia esa felicidad que todos y todas peleamos por conseguir"

Pedro Ezcurra

poders de l'època, doncs el Sr. Vidal Moyano Hinestrosa va ser el primer Delegat al Prat de la llavors Caja de Pensiones.

També, cap al final del llibre, posa molt d'èmfasi en explicar la seva relació amb Luis Mijoler Poza, de qui diu que era una persona singular i extraordinària, i amb Lluís Tejedor Ballesteros, l'alcalde del Prat durant 37 anys, per a qui té paraules d'afecte i reconeixement tot i retreure-li el seu posicionament en el tema de l'Artesà.

Ressalto les línies amb les que finalitza el seu epíleg i, per tant, el llibre: "La historia, aunque sea contada por un aficionado como yo, les puede ayudar a crear en si mismos y avanzar hacia esa felicidad que todos y todas peleamos por conseguir".

CONSEJOS SALUDABLES

Desayuno, antes del ejercicio

El desayuno debe empezarse unas dos horas antes de empezar el ejercicio matutino. Una opción es fraccionarlo. Por ejemplo, comer un plátano y beberse un vaso de agua antes de salir a correr, y a la vuelta, complementarlo con un lácteo, un bocadillo, otra pieza de fruta.

¿Y la cena?

Para quien opta por hacer deporte al atardecer, las dudas se plantean en torno a la cena. "Ésta debe incluir todos los grupos de alimentos y ser un poco más ligera que la comida, pero no tanto como se cree. Debe incluir carbohidratos, para ayudar a recuperarlos depósitos de glucógeno y favorecer una correcta recuperación del cuerpo. Y hay que evitar el exceso de grasas y las cociones pesadas. Las más recomendables son la plancha, el horno, el hervido y el papillote.

Recuerda para el desayuno, se aconseja evitar los alimentos de difícil digestión.

Yo como profesional en Nutrición Clínica aconsejo que si tienes dudas antes de hacer un plan de ejercicio, visites a tu nutricionista que te asesore y te haga un plan de nutrición adecuado al tipo de deporte o ejercicio.

Me podéis consultar en Centro Médico Marina, en el Prat de Llobregat. Especialidad Nutrición.



NIEVES GARCÍA DELGADO
Nutricionista y Asesora de Salud Familiar en
CENTRE MÈDIC MARINA
mariagarcia.consulta@hotmail.com

LLOBREGAT

Delta

EL PERIÒDIC INDEPENDENT DEL PRAT

Us desitgem bones festes i bon any 2022!

Horari d'oficina:
Dimarts i dijous de 16 a 19.30 h
C. Castella, 5 baixos

Tèlèfon: 93 379 05 33
Web: www.periodicdelta.cat
Correu electrònic: periodicdelta@yahoo.es

Entrevista con la presidenta de Futpro y jugadora de la Fundació AE Prat

Amanda Gutiérrez: “El fútbol femenino sí que interesa”

M.GOL / T.ESPIGARES

El fútbol femenino continúa día a día reivindicando sus derechos en un momento de un cambio social y en el que su evolución es palpable. Hace unos días Alexia Putellas, jugadora del FC Barcelona recogía en París el Balón de Oro, convirtiéndose en la primera jugadora española en ganar ese galardón. Precisamente, el 1 de diciembre se hizo la presentación oficial de un nuevo sindicato especializado únicamente en el fútbol femenino, FUTPRO, al que desde el momento de su constitución no paran de adherirse jugadoras tanto del mundo profesional como el amateur. Lo preside Amanda Gutiérrez, abogada de 29 años especializada en Derecho Laboral y deporte, y jugadora de la Fundació AE Prat.



Amanda Gutiérrez, presidenta de Futpro y jugadora de la Fundació AE Prat

■ **¿Desde cuándo juegas a fútbol?**

■ Empecé a los 14 o 15 años y como amateur he jugado en el Pallejá, Font Santa Fatjó, Levante Las Planas, L'Hospitalet, Pubilla Casas y ahora esta temporada en la Fundació AE Prat.

■ **¿Cómo llegaste al Prat?**

■ Fue realmente sencillo. Mu-

chas de mis compañeras y la entrenadora, Laura Jiménez, todas ellas amigas mías también iban a fichar por el Prat por lo que dar el paso fue bastante fácil.

■ **Habéis empezado en Segunda División, pero de momento la temporada está siendo de maravilla, con 8 victorias en 8 jornadas.**

■ Sí, seguramente porque algunas de nosotras ya nos conocíamos, y las nuevas compañeras se han incorporado muy bien y suman mucho. Eso, sin duda, nos ha ayudado para encarar los partidos mejor, aunque aún nos queda un poquito para

acabar de conocernos. De momento vamos sumando de tres en tres, que es lo importante. [La entrevista se realiza un día antes de la última jornada disputada contra el Font Santa-Fatjó en donde el resultado fue 3-3]

■ **Aparte de jugadora, estos últimos días estás siendo protagonista por ser la Presidenta de Futpro, el nuevo sindicato de jugadoras.**

■ Es uno de los motivos por los que vine aquí al Prat, por las facilidades que me da el club para compaginarlo con ser Presidenta de Futpro. Estoy muy contenta de poder hacer las dos cosas, jugar al fútbol y ayudar a las futbolistas a mejorar sus condiciones.

■ **Sin embargo, ¿esto te quitará mucho tiempo?**

■ Sin duda, pero lo hago muy a gusto.

■ **¿Cómo han sido estos últimos días con tanta entrevista?**

■ Es algo positivo. Yo no me esperaba tanta repercusión mediática, no obstante creo que es un indicativo de que el Fútbol Femenino sí que interesa. Es superbonito que los medios de comunicación os intereséis por querer entrevistarme y saber más. Es muy bueno.

■ **¿Cómo ves el avance del fútbol femenino en los últimos años?**

■ Avanzamos y estamos dando pasos importantes a nivel legal también, sobre todo en el sentido de que se ha declarado profesional la Primera División, y eso va a ayudar a que se constituya la primera liga femenina. Vamos a ser la primera competición femenina de toda España que ha sido declarada profesional. Es un paso muy relevante. ◀

Futpro, un sindicato especializado en fútbol femenino

Un proyecto nacido de las mujeres para cubrir las necesidades del fútbol femenino y con el propósito de conseguir un convenio justo y que cubra las necesidades de todas las futbolistas ya sean en el ámbito profesional como en el amateur. Su objetivo es ayudar y asesorar a las jugadoras en función de su edad, equipo y trayectoria así como compartir sus preocupaciones y problemas.



FUTBOL. SEGUNDA DIVISIÓ RFEF. GRUPO 3

El Prat endereza el rumbo y se instala en la zona tranquila

MANOLO GOL

Durante el último mes el Prat ha logrado salir de la zona baja de la tabla con cuatro buenos resultados ante equipos baleares y Tarazona. De seguir en esta línea los pratenses no tendrán problemas para salvar la categoría, tres victorias y un empate le han colocado en la parte media de la clasificación.

Se amarraron los tres puntos contra el Andratx

Trabajada victoria de los de Pedro Dólera ante el Andratx (1-0) en la primera visita de los baleares al Sagnier. Un temprano gol de Pau Salvans fue suficiente para un equipo que estuvo muy serio en defensa y pudo aumentar el tanteo con alguna ocasión desperdiciada.

Buen partido de los potablava en la isla blanca en su primera visita a Can Misses para enfrentarse al Ibiza Islas Pitiusas. Ambos equipos pudieron marcar en la primera parte, pero el gol del triunfo pratense (0-1) llegó en el tramo final con un remate de Guille Naranjo desde el borde del área que se coló por toda la escuadra.



Empate ante el líder, el Formentera, en el Sagnier en el encuentro aplazado / Foto: F. SERRANO

El viento, protagonista del empate ante el Formentera

El día 8 se jugó el partido pendiente ante el Formentera (1-1). Los visitantes llegaron como colideres, se avanzaron pronto en un saque de esquina, y dieron sensación de peligro en cada llegada ante un Prat que poco a poco fue ganando terreno y a la media hora logró el empate con un centro de Roger que remató Pau Salvans. En la segunda parte no se movería el

marcador, pero si hubo un equipo que buscó la meta rival y mereció marcar fue el Prat.

Para completar la semana, El Prat dio un gran paso para la permanencia al amarrar los 3 puntos ante el Tarazona (1-0) en el Sagnier. Pau Salvans hizo el único gol para los de Pedro Dólera tras el descanso a centro de Roger, y poco después Mena paró un penalti a Grasa tras unas manos en el área de Chus Herrero. ◀

FUTBOL FEMENÍ

L' AEPrat arrenca la temporada com un coet

R. / Espectacular inici de temporada del primer equip amateur de la Fundació AE Prat al grup 3 de la Segona Divisió Catalana. Les jugadores de Laura Jiménez han jugat nou jornades i compten les jornades amb victòries excepte l'última que

han empatat a 3 davant el segon de la classificació, el Fontanta-Fatjó. Les pratenques han marcat un total de 37 gols i només 8 en contra. Encapçalen la classificació amb 25 punts, a 5 d'avantatge del segon i a sis del tercer. ◀



¡Ven a conocernos!

Somos una Escuela Infantil familiar en el Prat de Llobregat. Especializados en los cuidados de niños y niñas de 4 meses a 3 años, con una educación trilingüe y multicultural, con educadores profesionalizados en la educación y cuidados infantiles. Flexibilidad horaria y libre acceso de las familias a las aulas. Cocina propia, con menús equilibrados, proporcionando una alimentación saludable y nutritiva.

Somos una escuela activa y viva con un proyecto educativo innovador que combina varias metodologías pedagógicas que ponemos en marcha a través del juego, la experimentación y la relación con el mundo natural y animal, para estimular las inteligencias múltiples y el buen desarrollo de la inteligencia emocional de los niños y niñas.

Little Ones

ESCUELA INFANTIL

¡Tan familiar como siempre!

50% en las matrículas hasta el 28/1/2022

C/ d'Indústries, 83 - 08820 El Prat de Llobregat - littleoneselprat@gmail.com · Tif. 93 017 50 08 · Mòv. 646 402 907

Síguenos en instagram: escuela infantil littleones (Antic Llar D'Infants L'Estel)

BÀSQUET. LEB OR

El CB Prat ensopega a casa davant el Castelló i guanya l'Almansa a domicili

J.CENTELLES

Després de la victòria a Palma el Campionat s'aturava pels compromisos de les Seleccions que juguen les fases classificatòries pel Mundial de l'any 2023 que es disputarà a Indonèsia, Japó i Filipines. El pivot Andrés Ibargüen va viatjar fins a Buenos Aires on la selecció colombiana s'enfrontava a Uruguai perdent els dos partits i on el jugador va tenir una discreta actuació anotant 10 punts.

La visita del Castelló, un dels equips més destacats de la categoria, era una prova de foc dels pratencs i més quan a la baixa de Pol Olivier s'afegeia la de Zsombor Maronka i l'esmentat Ibargüen arribava al Prat unes hores abans. Per completar-ho Marc Blanch que ja estava en condicions de jugar va patir a l'inici del partit un cop a l'ull i es va haver de retirar, però tots aquests entrebancs no van fer baixar la guàrdia als jugadors de Josep M^a Berrocal que van fer un joc extraordinari amb un Adrià Domènech sensacional i dirigits magistralment per Sergi Costa i aquest joc va permetre arribar al final del 3r quart amb un



Desastrós tercer quart pratenc davant el Castelló. El colombià Ibargüen, a la dreta, ha tingut una destacada actuació aquest mes / Foto: F. SERRANO

avantatge de 67-50 que deixava gairebé el partit sentenciat.

Ni el més pessimista, incloent-hi a tots els aficionats que van venir de Castelló, hauria cregut el que va passar en els darrers 10 minuts on els valencians van estar a un nivell estratosfèric en tant que els pota

blava se'ls van fondre els ploms i el parcial de record 17-38 va capgirar el lluminós deixant la victòria en un 84-88.

Una setmana més tard es girava la truita amb una gran victòria a Almansa per 75-90 amb un estel·lar Ibargüen que anotava 16 punts sense cap error, aga-

fava 7 rebots que li van donar una valoració de 21. Kraag amb 22 punts, Blanch 15 i Crockett 13 van ser claus pel triomf.

Ara, en un calendari de boixos, es rep al Càceres el dia 18, viatge a Valladolid el dilluns 20 per jugar l'endemà i rebre l'altre dimarts dia 28 al Granada. ◀

POTA SUD

MATERIALS I CONSTRUCCIÓ

- Obra de paleta en general
- Substitució de Baixants i claraboies
- Construcció de cobertes
- Tractaments antigraffiti
- Envans pluvials
- Pintures exteriors i interiors
- Cases unifamiliars
- Fusteria de fusta

- Rehabilitacions de façanes
- Consolidació d'obra vista
- Vestíbuls d'escala
- Reforma de cuines • Banys
- Electricitat i lampisteria
- Calefacció i aire condicionat
- Carpinteria d'alumini
- Falsos sostres





Fem tot tipus de reformes

C/ Jaume Casanovas, 25 bjs izq. • C/ Lleida, 86 • C/ Ctra de la Marina, 34
Teléfono: 933708343 • 08820 El Prat de Llobregat • www.potasud.com • potasud@potasud.com

ATLETISME

Sònia Giménez, campiona de 5 km Màster

T.ESPIGARES

L'atleta pratenc es va proclamar campiona de Catalunya dels 5 km en la seva categoria (F45) en la cursa disputada el passat 12 de desembre a Viladecans. La corredora del Pratenc AA va completar els 5 km en un circuit situat al voltant del Parc de la Marina de la ciutat del Baix Llobregat amb un excel·lent temps de 18:26, millorant la plusmarca catalana de la categoria. D'aquesta forma l'esportista potablava arrodoneix una gran temporada amb el Campionat d'Espanya i Catalunya de Milla en Ruta Màster amb plusmarca en les dues inclòs, a més de les tres medalles d'or als 800, 1500 i 3000 metres al Campionat de Catalunya Màster en Pista, entre d'altres premis. ◀



Sònia Giménez en una de les últimes competicions / Foto: ALEX ELICES



Bronze para Óscar Martínez

R. / El marchador pratense del FC Barcelona consiguió la medalla de bronce (sub 20) en los 5 km del Campeonato de España de promoción de invierno de marcha atlética celebrado el 12 de diciembre en Getafe con un tiempo de 21:26. ◀

El Pratenc torna amb vuit medalles de Galícia



Lluís Rosell / Foto: D. MARTÍNEZ-RFEA

T.E / Un total de vuit medalles van aconseguir els atletes del Pratenc AA en el Campionat d'Espanya Màster en Pista Coberta que es van disputar a Ourense a finals del passat mes. De totes elles cal destacar les tres d'or que va guanyar el Lluís Rosell (M65) a perxa, alçada i 60 m tanques. També va obtenir dues medalles el Fabian Campo (M70), una d'or a 800 m i bronze a 1.500 m. A més el Ramon Queralt (M60) al salt de perxa no només va assolir l'or sinó que a més va obtenir el record d'Espanya a la seva categoria amb una marca de 3,20. El medaller el van completar; l'or de Juan Manuel Medina (M45) als 800 m i el bronze de la Maria Bonafont (F45) al salt d'alçada. ◀

**Bones festes
i feliç 2022**

**SOCIALISTES
DEL PRAT / ❤️**

#MovemelPrat

socialistesdelprat.cat @socialistesdelprat PSC

NATACIÓ

Iker Prieto i Carlos Ortiz sumen setze medalles als Campionats de Catalunya

REDACCIÓ / Bons resultats per la natació pratencs en aquest últim mes ja que els dos nedadors pratencs del CN Barcelona han aconseguir penjar-se diverses medalles en les últimes competicions. Carlos Ortiz aconseguia la medalla d'or amb un temps de 31:56:48 en categoria junior i la de bronze en absoluta en els 3000 metres del Campionat de Catalunya de Fons Indoor en piscina de 25 m que es va celebrar a principis de mes a Sabadell.

El pratencs fan equip i guanyen medalla als tres relleus

Una setmana més tard, Carlos formant equip amb el també



Iker i Carlos, els nedadors potablava del CN Barcelona

pratenc Iker Prieto aconseguen una medalla d'or al relleu mixte del 4x100 estils i dues plates en el relleu de 4x100 lliure i als 4x100 estils als Campionats de Catalunya Open d'Hivern en categoria junior que es van celebrar a Barcelona al llarg del passat cap de setmana. En l'àmbit individual els nedadors del CN Barcelona completarien la seva gran actuació amb un munt de medalles. Carlos obtenia un or al 400 estils, plata al 400, 800 i 1500 m lliure i un bronze al 200 m esquena. Per la seva banda, Iker guanyava també medalla de plata al 50 i 100 m braça i bronze al 200 m braça. ◀

TAEKWONDO. CAMPIONAT D'ESPANYA PER CLUBS

El Gym Fran Martin aconseguix dos títols de campions a Benidorm

REDACCIÓ / Excel·lent actuació dels taekwondoques del Gym Studio Fran Martin en el Campionat d'Espanya per Clubs que es va celebrar del 4 al 7 de desembre al Palau d'Esports l'Illa de Benidorm. La ciutat alacantina va acollir una macro-competició on van participar al voltant de 4.000 esportistes i on els potablava es van proclamar campions per equips en categoria màster. En l'àmbit individual van aconseguir un total de sis medalles: una d'or per Alexandra Palau, tres de plata per José Angel Dominguez, Marcel Castillo i José Julio Carrasco, i dues de bronze per Javier Sarsanedas i Nemesio Ferrera.



Sensacional actuació de l'equip Gym Fran Martín als Campionats d'Espanya per Clubs / Foto: GFM

EL GALL DE LA SORT
La Casa De Las Quinielas



*Els millors números
els trobarà aquí!*

Telèfon 93 379 25 15
C./ Ferran Puig, 50
El Prat de Llobregat



LA ROSTISSERIA
100% NATURAL
CÈLLER

Carrer Jaume Casanovas, 124
08820 El Prat de Llobregat

Telèfon 93 379 69 96
www.larostisseriadelprat.com

PATINATGE DE VELOCITAT SOBRE GEL

Nil Llop encara no sap si competirà als JJOO de Pequín 2022

T. ESPIGARES / Després de batre el rècord d'Espanya novament dels 500 m amb un temps de 34:649, que el col·locava quart a una dècima del podi en la copa del Món de Calgary (Canadà) que es va disputar del 10 al 12 de desembre Nil Llop va ser desqualificat.

El pratenc va ser sancionat després que els jutges entenguessin que havia tocat un dels conus que delimitaven la pista el que va provocar només finalitzar el seu desànim en xarxes socials: "La vida a vegades és molt cruel i injusta. Ho mereixiem. Moltes gràcies a tots".

Pel que fa a la prova del 1.000 i amb l'abatiment del 500 no va poder rebaixar la seva marca.

Ara el potablava haurà d'esperar a mitjans de gener que la ISU (International Skating Union) faci públiques les llistes oficials per saber si definitivament va o no. Llop es troba com el primer reserva en els 500 m i segon als 1000 m, i no es descarta encara la



Nil Llop / Foto: FEDHIELO

seva participació sempre que qualsevol dels països que estan per davant deixes alguna de les seves places.

En cas d'anar als JJOO, seria el primer esportista espanyol en participar en uns Jocs Olímpics d'hivern en l'especialitat de patinatge de velocitat.

Cal recordar que el patinador del CP Co-

bra va signar dos nous records nacionals, en els 500 metres amb un crono de 34.972 i als 1.000 metres (1:08:869) en la Copa del Món disputada la setmana anterior (4 i 5/12) a Salt Lake City (USA).

Amb aquesta última Copa del Món de Calgary classificatòria per Pequín 2022 es dona per finalitzada la competició que es reprendrà allà pel 12 i 13 de març amb les finals que es faran a Heerenveen (Països Baixos).

Destacar també el debut a Calgary en una Copa del Món sènior de la pratenc del Cobra, l'Ainoa Carreño a la prova de Mass Start on ha signat un 14è lloc amb un temps de 8:15:580. ◀

PATINATGE DE VELOCITAT. 10È TROFEU SOLIDARI DE PATINATGE

Gran matinal de patinatge i solidaritat

T. ESPIGARES / Enguany, l'11 de desembre el patinòdrom de l'Es-truch va viure una nova edició del Trofeu Solidari de Patinatge que l'any passat es va cancel·lar per la pandèmia. La competició va ser la darrera organitzada pel Club Patín Delta i el Club Patin Cobra abans de la seva fusió que es durà a terme a principis d'any com Club Patí de Velocitat El Prat.

Novament, va ser una gran matinal esportiva i solidària amb la participació d'un total de 160 esportistes que van prendre part en les diverses curses programades i van posar el seu granet de sorra portant una joguina nova, un quilo d'aliment i comprant paperetes per un sorteig de dos pernils. Tot el recaptat per la rifa, uns 150 €, més



Un grup de patinadores esperant el seu moment per competir i amb el seu obsequi / Foto: F. SERRANO

les joguines van anar destinats íntegrament a l'Associació "Lluita d'Arnau" per l'estudi de la histiocitosi, una malaltia estranya. Els 200 kg d'aliments recollits es van lliurar a Càritas. ◀

PITARCH & PEREZ
ADVOCATS

ASSESSORAMENT I DEFENSA JURÍDICA

- Civil
- Penal
- Social
- Contenciós Administratiu

Especialistes en Dret de Família i Protecció a la Infància

📍 C. Trer Barcelona, núm 10-12, 1-1 | El Prat del Llobregat 08820 ☎ 933 706 401

BONES FESTES!

PROFESSIONALITAT I CONFIANÇA

15 ANYS D'EXPERIÈNCIA

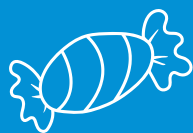
MEMBRES DE L'ELENC D'ADVOCATS DEL TRIBUNAL ECLESIASTIC METROPOLITÀ DE BARCELONA

www.pitarchperezabogados.es
www.abogadamarajosepitarch.es

📱 @AbogadaPitarch 📱 @PitarchPerez



Torna el Nadal al Prat



**ARA MÉS
QUE MAI,
EL PRAT**

elprat.cat/nadal
f t i



**Ajuntament del
Prat de Llobregat**